

И.Т. Коломиец

СТАНДАРТНЫЕ МОНЕТЫ  
УКРАИНЫ  
1992-2009

---

7 издание

---

Сумы  
ИПП "Мрия-1" ООО  
2010



**МОНЕТОНОС**

ББК 65.9 (4 Укр) 262.6  
К 61

К 61 Коломієць І.Т.  
Стандартні монети України 1992-2009. 7 видання. –  
Суми: Видавничо-виробниче підприємство "Мрія-1" ТОВ,  
2010. – 104 с.

ISBN 978-966-566-466-6

В цьому, допрацьованому виданні книги автор подає опис стандартних монет України за різновидами штамлів, не претендуючи, як кажуть, на володіння істиною в останній інстанції. Каталог складений за матеріалами декількох колекцій. Для широкого кола читачів.

В седьмом, доработанном издании книги автор дает описание стандартных монет Украины по разновидностям штампов, не претендуя, как говорят, на владение истиной в последней инстанции. Каталог составлен по материалам нескольких коллекций.

Для широкого круга читателей.

ББК 65.9 (4 Укр) 262.6

ISBN 978-966-566-466-6

© Коломієць І.Т., 2010  
© ВВП "Мрія-1" ТОВ, 2010



**МОНЕТОНОС**

# Внимание !

**Тот, кто прочитает предисловие, поймёт больше.**

## ПРЕДИСЛОВИЕ АВТОРА

Прежде всего хочу обратить Ваше внимание на то, что книга, которую Вы держите в руках – это не очерк по истории становления монетного двора или денежного обращения Украины, а каталог, т.е. описание и перечень фактически существующих предметов.

В данном каталоге описаны стандартные монеты Украины по разновидностям штампов. К этой категории отнесены монеты, предназначавшиеся для денежного обращения в качестве разменной монеты и не посвященные никому и ничему.

Исключение сделано для монеты 2 гривны 1996 г. «Монеты Украины», потому, что эта монета чеканилась массовым тиражом в Украине и входила в первый годовой набор украинских монет. Также в каталог включены коммеморативные монеты номиналом 1 гривна, лицевая сторона которых чеканилась штампом стандартных монет.

Различные виды технологического брака, как например кольцеобразная выработка краёв штампа, трещины и сколы штампов, непрочеканы, засоры элементов рисунка, следы соударения штампов, перечеканка монеты, чеканка одновременно на двух кружках, рабочие подшлифовки штампов, развороты реверса относительно аверса, сдвиги изображения, расслоение металла, чеканка на неполных кружках, сдвиги гуртильного кольца и тому подобное не каталогизировались, хотя некоторые виды такого брака были сделаны явно намеренно. Также не каталогизировалось положение гуртовой надписи относительно аверса и реверса монеты, хотя любой желающий имеет полное право включать в коллекцию монеты и по этому признаку.

Штампы лицевой стороны обозначены цифрами, а штампы оборотной стороны обозначены заглавными буквами по системе ветвления, где каждый последующий символ обозначает более мелкий по сравнению с предыдущим признак. Это позволяет коллекционеру, который считает, например, что различия в штампах 1.21 и 1.22 несущественны, не учитывать мнение автора, отбросить последнюю цифру и считать эти штампы одним штампом 1.2.

При описании разновидностей я акцентировал внимание не на всех особенностях описываемого штампа, а только на основных признаках, позволяющих абсолютно точно определить разновидность штампа.

Существуют монеты со своеобразным рисунком, которые встречаются достаточно часто для того, чтобы можно было говорить о том, что это не брак чеканки, а брак в изготовлении штампа. Выделять их в отдельную разновидность, безусловно, некорректно, но и совсем игнорировать их нельзя. Такие монеты обозначены цифрами в скобках для штампов лицевой стороны, например 1.11(1), или строчными буквами в скобках для штампов оборотной стороны, например ВА(а). Браков этой категории существует очень много и полная их каталогизация не несёт никакой смысловой нагрузки. Из монет этой категории самостоятельные обозначения присвоены только бракам, имеющим значение как определённая веха при подготовке штампов первых украинских монет для массовой чеканки, а также оригинальным бракам, могущим быть принятыми за разновидность и бракам, тираж которых позволяет предполагать брак в изготовлении не штампа для непосредственного использования для чеканки, а промежуточного маточника. Остальные браки в изготовлении штампов показаны как типовые образцы без присвоения им самостоятельных обозначений.

В описании некоторых штампов присутствуют линейные размеры. При этом следует учитывать, что при измерении размеров мною использовалась линейка, не обязательно в точности совпадающая с Вашей, поэтому больше внимания следует обращать на разницу в размерах сравниваемых штампов, а не на саму цифру, указанную в каталоге.



**МОНЕТОНОС**

Для обозначения гурта приняты следующие сокращения:

г – гурт гладкий,

м – гурт с мелкой насечкой, а для монет номиналом 25 и 50 копеек – с насечкой с утопленными зубчиками (см. рисунок) (обозначение в 6 издании – мб),



в – «выступающая» – для монет номиналом 25 и 50 копеек с мелкой насечкой с выступающими зубчиками (см. рисунок) (обозначение в 6 издании – ма),



к – гурт с крупной насечкой, а для монет номиналом 50 копеек – с насечкой по 7 рифлений в одном сегменте,

с – «средняя» – для монет номиналом 50 копеек с насечкой по 8 рифлений в одном сегменте,

д – другой вид гурта – описывается в примечании.

Гуртовая надпись монет 1 гривна обозначается цифрами.

При чеканке монет 1 гривна на заготовку монеты сначала наносится гуртовая надпись, а затем гуртовая заготовка чеканится в гладком кольце. При такой технологии возможны деформации рисунка гурта, которые могут затруднить его идентификацию. Поэтому в каталоге указаны только основные типы гурта, которые можно точно идентифицировать.

Следует иметь в виду, что металл, в котором отчеканена монета, определялся «на глаз», так как я, как и большинство нумизматов, не имею возможности проводить технический анализ металла каждой монеты. В Луганске для чеканки монет применялись латуни разных составов, на вид от светло-золотистого цвета до темно-желтого, в каталоге эти металлы считаются одним – латунью. Для монет 10 и 25 копеек в каталоге указывается «латунь светлая» – для монет, чеканенных на Украине и «латунь темная» – для монет, чеканенных в Италии.

Встречаются монеты, как пробные, так и обычные, отчеканенные на заготовках различной толщины, причем вариантов по толщине настолько много, что полная каталогизация всех этих вариантов становится практически невозможной, поэтому я решил ограничиться следующей шкалой:

- тонкая – примерно 0,85 нормальной толщины и тоньше – обозначается знаком “-”;
- нормальная – от 0,85 до 1,2 нормальной толщины;
- толстая – примерно 1,2 – 1,7 нормальной толщины, обозначается знаком “=”;
- очень толстая – свыше 1,7 нормальной толщины, обозначается знаком “+”.

При этом следует иметь в виду, что каталогизировались по этому признаку только первые пробные монеты на очень толстых заготовках, выточенных вручную на токарном станке.

Нормальная толщина монеты указана в таблице “Параметры стандартных монет Украины” или в описании пробных монет, не утвержденных для обращения.

Таким образом, полное обозначение монеты включает в себя (в порядке очередности):

- цифрами – обозначение лицевой стороны;
- заглавными буквами – обозначение оборотной стороны;
- строчной буквой – гурт (в монете 1 гривна гурт обозначается цифрами);
- символ толщины монеты, если она отличается от нормальной.

Особенностью данного каталога является то, что штампы лицевой стороны монет номиналом 1 копейка и 10 копеек объединены в одну группу. Это сделано в связи с тем, что эти штампы взаимозаменяемы не только теоретически, но и практически, чем и воспользовались на монетных дворах и в Италии и в Украине.

В графе “Цена” указаны примерные цены, сложившиеся на рынке к первой половине 2010 г. Цены указаны в гривнах, при этом следует учитывать, что на период составления каталога доллар США стоил примерно 8 гривен. Браки, за редким исключением, статистически входят в основную разновидность и не оценены.



**МОНЕТОНОС**

В графе "Монета" применяется обозначение "ав-ав" (аверс-аверс) – когда обе стороны монеты отчеканены штампом аверса и "ре-ре" (реверс-реверс) – когда обе стороны монеты отчеканены штампом реверса.

Учитывая слабую изученность темы и отсутствие официальной информации, можно ожидать нахождение разновидностей или даже видов монет, не описанных в этом каталоге. Я не претендую на обладание истиной в последней инстанции, а предоставляю Вам материал для творчества и приглашаю Вас к совместному поиску.

Каталог составлен по материалам нескольких коллекций.

Основную массу фотографий для каталога сделал Д. В. Ремпель (г. Запорожье).

Выражаю искреннюю благодарность Бабырю В. В. (г. Киев), Баринову А. Н. (г. Днепропетровск), Власенко А. А. (г. Донецк), Гавришу А. С. (г. Черкассы), Гоголину М. Ю. (г. Москва), Дрожевскому В. Н. (г. Киев), Забудскому А. Р. (г. Никополь), Калашникову А. А. (г. Днепропетровск), Мазуру И. И. (г. Киев), Москальцу В. И. (г. Киев), Наугольнику А. Е. (г. Львов), Николаеву В. Н. (г. Черкассы), Павлуцкому А. Н. (г. Хмельницкий), Ремпелю Д. В. (г. Запорожье), Савосте Р. Ю. (г. Луганск), Сагайдаку А. Я. (г. Мариуполь), Скаскевич С. Ф. (г. Мариуполь), Сторожуку О. В. (г. Ясиноватая), Тюрину А. Е. (г. Киев), а также коллекционерам под никами Numizmat\_UA и СТО, помогавшим мне в составлении каталога.

Буду благодарен всем приславшим новости, замечания, предложения, дополнения, статистические данные.

Адреса для переписки:

- почтовый: Коломийцу Игорю Тимофеевичу  
до востребования  
107241, Россия, г. Москва – 241.

- электронный: [ukrigor@mail.ru](mailto:ukrigor@mail.ru)

Все интересующиеся монетами Украины могут задать вопросы, поделиться своей информацией, ознакомиться с новостями и дополнениями по монетам Украины на моем сайте.

- адрес сайта: [coinsitk.com](http://coinsitk.com)

Также сайт можно найти, набрав в любой поисковой системе «монеты ИТК».



**МОНЕТОНОС**

# ПАРАМЕТРЫ СТАНДАРТНЫХ МОНЕТ УКРАИНЫ

В числителе – из сообщения Национального банка Украины,  
В знаменателе – результаты реальных измерений.

Номинал	Года выпуска	Металл	Диаметр мм	Толщина мм	Вес, г	Гурт
1 копейка	1992-2009	Нержавеющая сталь	$\frac{16}{16}$	1,1	$\frac{1,5}{1,5 \pm 0,02}$	Гладкий
2 копейки	1992-1996	Алюминий	17,3	1,15	0,64	Гладкий
	2001-2009	Нержавеющая сталь	17,2		$\frac{0,64}{1,8}$ $1,8 \pm 0,5$	
5 копеек	1992-2009	Нержавеющая сталь	$\frac{24}{24}$	1,45	$\frac{4,3}{4,27 \pm 0,07}$	Рифленый
10 копеек	1992-1996	Латунь	16,3	1,15	1,7	Рифленый
	2001-2009	Алюминиевая бронза	16,2		$1,7 \pm 0,03$	
25 копеек	1992-1996	Латунь	20,8	1,25	2,9	Прерывисто-рифленый, 8 сегментов
	2001-2009	Алюминиевая бронза	20,8		$3 \pm 0,07$	
50 копеек	1992-1996	Латунь	$\frac{23}{23}$	1,5	4,2	Прерывисто-рифленый, 8 сегментов
	2001-2009	Алюминиевая бронза	23		$4,3 \pm 0,1$	
1 гривна	1992-1996	Латунь	$\frac{26}{26}$	1,8	7,1	С надписью
	2001-2009	Алюминиевая бронза	26		$6,9 \pm 0,2$	
2 гривны	1996	Нейзильбер	$\frac{31}{31}$	2,15	$\frac{12,6}{12,5 \pm 0,2}$	Рифленый



**МОНЕТОНОС**

1992 г.:

- 1 Средний зуб трезубца острый, с утолщением в верхней части, листья плоские, расположены в разных плоскостях, единица даты с хвостиком ("Итальянский вариант").



- 1.1 Верхушка правого верхнего листа слева закруглена, справа ступеньчатая.



- 1.1.1 Верхушка левого верхнего листа слева спрямлена, справа ступеньчатая, между первым и третьим зернами второго колоса есть перемычка.



Примеры браков штампа 1.11.

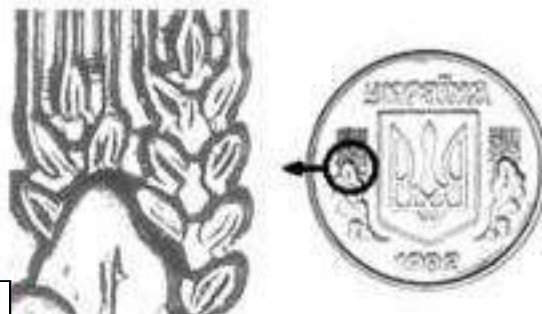


Сдвоение по горизонтали



Сдвоение по вертикали

- 1.1.2 Верхушка левого верхнего листа слева спрямлена, справа ступеньчатая, между первым и третьим зёрнами второго колоса перемычки нет.



- 1.13** Верхушка левого верхнего листа слева и справа ступеньчатая, верх букв "І" и "Н" загнут, ости третьего колоса выше остей четвертого колоса. Встречаются различные по длине подравировки прорези правого нижнего листа.



- 1.14** Верхушка левого верхнего листа слева и справа ступеньчатая, верх букв "І" и "Н" прямой, ости третьего и четвертого колосьев на одном уровне.



- 1.2** Верхушка правого верхнего листа слева спрямлена, справа ступеньчатая.

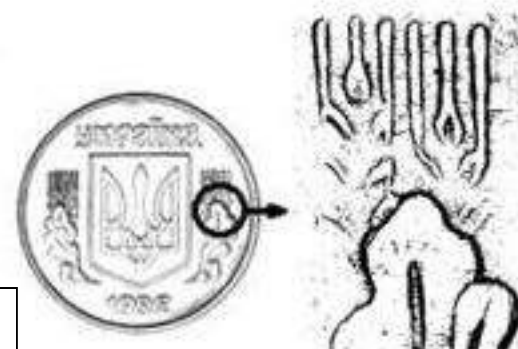
- 1.21** Прорезь правого нижнего листа короткая, в верхней части утоньшается и плавно сходит на нет.



- 1.22** Прорезь правого нижнего листа длинная, одинаковой толщины по всей длине. Имеются варианты подшлифовки штампа.



*Вариант подшлифовки штампа 1.22*



**МОНЕТОНОС**



**1.3** Верхушка правого верхнего листа  
слева и справа ступеньчатая.



**1.31** Шрифт букв и цифр толстый. Вариант гравировки зёрен.

**1.32** Шрифт букв и цифр толстый. Вариант гравировки зёрен.

**1.33** Шрифт букв и цифр тонкий. Вариант гравировки зёрен.

**1.34** Шрифт букв и цифр толстый. Вариант гравировки зёрен.

**1.35** Шрифт букв и цифр тонкий. Вариант гравировки зёрен.



Фрагмент  
штампа 1.31



Фрагмент  
штампа 1.32



Фрагмент  
штампа 1.33



Фрагмент  
штампа 1.34



Фрагмент  
штампа 1.35



**МОНЕТОНОС**

- 2 Средний зуб трезубца острый, узкий, листья рельефные, расположены в разных плоскостях.



- 2.1 Между крайними остями 12 мм, пятое и седьмое зёрна третьего колоса разомкнуты, нижняя часть четвёртого зерна третьего колоса в форме дуги.



Примеры браков шт. 2.1:



- 2.2 Между крайними остями 11.6 мм, пятое и седьмое зёрна третьего колоса замкнуты, нижняя часть четвёртого зерна третьего колоса прямая.



- 2.21 Все детали рисунка без окантовки.  
2.22 Все детали рисунка окантованы.



**МОНЕТОНОС**

- 3** Средний зуб трезубца закруглённый, толстый, листья плоские, расположены в одной плоскости.  
Размер рисунка по высоте 13,3 мм.



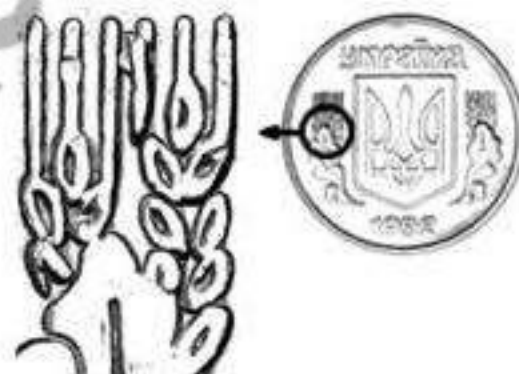
- 3.1** Второе зерно первого колоса крупное, с отверстием, пятое зерно второго колоса касается листа, четвёртое зерно третьего колоса замкнуто.



- 3.11** Прорезь шестого зерна второго колоса широкая, расположена прямо.



- 3.11(1)** Левая ость второго колоса грубо подравнана с наклоном верхней части влево.



**МОНЕТОНОС**

**3.12** Прорезь шестого зерна второго колоса узкая, расположена наискось.



3.12(1) Средняя ось четвёртого колоса недогравирована



**3.2** Второе зерно первого колоса крупное, с отверстием, пятое зерно второго колоса касается листа, четвёртое зерно третьего колоса разомкнуто.



*Примеры браков штампа 3.2*



*Цифры даты толстые*



*От седьмого зерна третьего колоса вниз идёт заусеница*



**МОНЕТОНОС**

- 3.3** Второе зерно первого колоса мелкое, без отверстия, пятое зерно второго колоса не касается листа.



- 3.31** Второе и четвертое зёрна четвертого колоса не соединены.



- 3.32** Второе и четвертое зёрна четвертого колоса соединены перемычкой.



- 4** Щит выпуклый, в нём вдавленный трезубец ("Английский вариант").  
Имеется вариант подшлифовки штампа.



Штамп 4



Вариант подшлифовки штампа 4



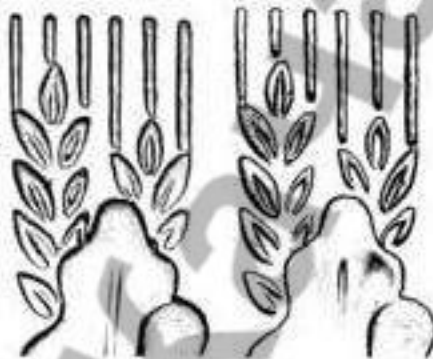
**МОНЕТОНОС**

- 5** Средний зуб трезубца закруглённый, толстый, листья плоские, расположены в одной плоскости. Размер рисунка по высоте 12,3 мм. Размер поля штампа 15,2 мм. Рисунок полностью соответствует рисунку штампа 2 копеек 1992 г., разница только в размере поля штампа.



**1994 г.:** Известен один тип.

- 1** Четвёртое зерно третьего колоса замкнуто, верхнее зерно четвёртого колоса разомкнуто.
- 2** Четвёртое зерно третьего колоса разомкнуто, верхнее зерно четвёртого колоса разомкнуто.
- 3** Четвёртое зерно третьего колоса замкнуто, верхнее зерно четвёртого колоса замкнуто. Все буквы в слове "Україна" сдвоены справа.



Фрагмент штампа 1

Фрагмент штампа 2



Фрагмент штампа 3



Фрагмент штампа 3



**МОНЕТОНОС**

1996 г.: Известен один вариант.

- 1 Размер поля штампа пробных монет "плавает" от 14,8 до 15 мм, 1 копейка для обращения (в наборах) чеканилась штампом с уменьшенным размером поля штампа, а 10 копеек для обращения чеканились штампом с увеличенным размером поля штампа.



2000 г.: Известен один вариант.

- 1 Размер поля штампа "плавает" от 14,7 до 15 мм.



2001 г.:

- 1 Между крайними остями 11,1 мм.
- 2 Между крайними остями 12,1 мм.



Штамп 1



Штамп 2



**МОНЕТОНОС**

2002 г.:

- 1 Между крайними остями 11 мм, средний зуб трезубца смещён вправо.
- 2 Между крайними остями 11,2 мм, средний зуб трезубца по центру, с утолщением слева в нижней части.



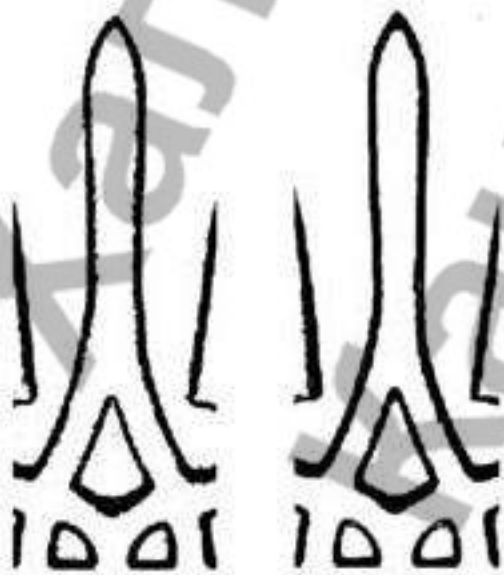
Фрагмент  
штампа 1

Фрагмент  
штампа 2



2003 г.:

- 1 Между крайними остями 10,9 мм, нижняя часть среднего зуба трезубца толще.
- 2 Между крайними остями 11,1 мм, нижняя часть среднего зуба трезубца тоньше. Имеются варианты подшлифовки штампа.



Фрагмент  
штампа 1

Фрагмент  
штампа 2



МОНЕТОНОС



2004 г.:

- 1** Между крайними остями 11 мм,  
линии трезубца толстые,  
прорези листьев нечёткие.



- 2** Между крайними остями 11,5 мм.  
Размер поля штампа "плавает"  
от 14,9 мм до 15,3 мм.  
Имеются варианты  
подшлифовки штампа.



- 3** Между крайними остями 10,7 мм,  
линии трезубца тонкие,  
прорези листьев чёткие.



**МОНЕТОНОС**

2005 г.:

- 1 Между крайними остями 10,9 мм, средний зуб трезубца смещён влево.
- 2 Между крайними остями 11,4 мм, средний зуб трезубца смещён вправо.

2006 г.:

- 1 Между крайними остями 11 мм, ости второго колоса не касаются зёрен.
- 2 Между крайними остями 11,5 мм, ости второго колоса касаются зёрен.
  - 2.1 Левый верхний угол буквы "У" в слове "Україна" острый.
  - 2.2 Левый верхний угол буквы "У" в слове "Україна" закруглён.



Штамп 1



Штамп 2



Фрагм. шт. 2.1

Фрагм. шт. 2.2



Штамп 1



Штамп 2



МОНЕТОНОС

2007 г.:

- 1 Между крайними остями 10,9 мм.
- 2 Между крайними остями 11,4 мм.



Штамп 1



Штамп 2

2008 г.:

- 1 Между крайними остями 10,9 мм.
- 2 Между крайними остями 11,4 мм.



Штамп 1



Штамп 2



**МОНЕТОНОС**

2009 г.:

- 1 Между крайними остями 11 мм.
- 2 Между крайними остями 11,4 мм.



Штамн 1



Штамн 2



**МОНЕТОНОС**

# 1 КОПЕЙКА

Штампы оборотной стороны:

Обозначения штампов реверса :

С 6 издания:	АА	АЕ	БА	ББ	БВ	ВА
До 5 издания:	А	Б	В	Г	Д	Е

**А:** Гроздь № 2 имеет форму прямоугольного треугольника.

**АА:** Шрифт букв тонкий, ягоды средней величины.  
Имеется много вариантов небольшой выемки в нижней планке единицы номинала над буквой "И"

**АЕ:** Шрифт букв толстый, ягоды крупные.



Штамп АА



Штамп АЕ



Фрагмент штампа АА



Фрагменты вариантов нижней планки единицы номинала в штампе АА



**МОНЕТОНОС**

# 1 КОПЕЙКА

Штампы оборотной стороны:

Обозначения штампов реверса :

С 6 издания:	АА	АЕ	БА	ББ	БВ	ВА
До 5 издания:	А	Б	В	Г	Д	Е

**А:** Гроздь № 2 имеет форму прямоугольного треугольника.

**АА:** Шрифт букв тонкий, ягоды средней величины.  
Имеется много вариантов небольшой выемки в нижней планке единицы номинала над буквой "И"

**АЕ:** Шрифт букв толстый, ягоды крупные.



Штамп АА



Штамп АЕ



Фрагмент штампа АА

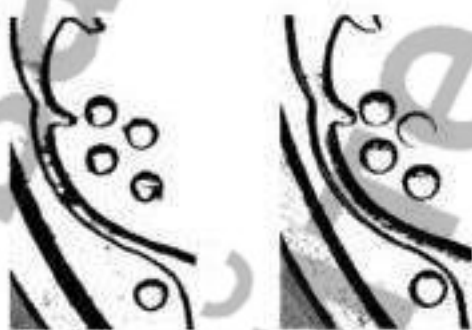


Фрагменты вариантов нижней планки единицы номинала в штампе АА



**МОНЕТОНОС**

**ВА:** Гроздь № 2 имеет форму тупоугольного треугольника, в грозди № 5 черенок подходит к первой слева ягоде, шрифт букв тонкий, ягоды средней величины. Имеются варианты подшлифовки штампа.



Фрагменты вариантов подшлифовки штампов ВА



**Список известных монет 1 копейка**

Разновидность	Металл	Цена (грн)
<b>1992 г.</b>		
1.11AA	магнитная сталь	Номинал
1.11AE	магнитная сталь	Договорная
1.12AA	магнитная сталь	0.50 - 1.00
1.13AA	магнитная сталь	0.50 - 1.00
1.21AA	магнитная сталь	200 - 400
1.22AA	магнитная сталь	200 - 400
1.31AA	магнитная сталь	5 - 10
1.33AE	магнитная сталь	3 - 6
1.35AA	магнитная сталь	Договорная
1.35AE	магнитная сталь	3 - 6
2.21BA	магнитная сталь	800 - 1500
	немагнитная сталь	600 - 1200
	алюминий	600 - 1200
	серебро	500 - 1000
	латунь светлая	500 - 1000
	латунь светлая, на кружке для монеты 2 копейки	500 - 1000
	медь	500 - 1000
	медь (+)	500 - 1000
2.22BB	алюминий	800 - 1500
5BA	немагнитная сталь	800 - 1500
	никелевый сплав	800 - 1500
	медь, покрытая никелем	800 - 1500
	магнитная сталь, покрытая медью	800 - 1500
	серебро	800 - 1500

**1994 г.**

1БВ	немагнитная сталь, встречается в наборах 1996 г	800 - 1600
2БА	немагнитная сталь	800 - 1600
	магнитная сталь, покрытая медно-никелевым сплавом	600 - 1200
	алюминий	600 - 1200
	алюминий (+)	600 - 1200
	медь, покрытая никелем	600 - 1200
	латунь светлая	600 - 1200
	латунь светлая (+)	600 - 1200
	медь	600 - 1200
	магнитная сталь, покрытая медью	600 - 1200
	магнитная сталь, покрытая латунью	600 - 1200
	немагнитная сталь, покрытая медью	600 - 1200
	серебро	600 - 1200
		вставка из немагнитной стали в кольце из латуни
2БАм	латунь светлая	800 - 1200
2БВ	латунь светлая	600 - 1200
3БА	магнитная сталь	600 - 1200
	алюминий	600 - 1200
	никелевый сплав	600 - 1200
	медь, покрытая никелем	600 - 1200
	латунь светлая	600 - 1200
	медь	600 - 1200
	магнитная сталь, покрытая медью	600 - 1200
	магнитная сталь, покрытая латунью	600 - 1200
	цинк	800 - 1600
	серебро	600 - 1200





**1996 г.**

1БА	немагнитная сталь,	80 - 120
	магнитная сталь, покрытая медно-никелевым сплавом	600 - 1200
	алюминий	600 - 1200
	серебро	600 - 1200
	медь, покрытая никелем	600 - 1200
	латунь светлая	600 - 1200
	медь	600 - 1200
	магнитная сталь, покрытая медью	600 - 1200
	магнитная сталь, покрытая латунью	600 - 1200
1БАм	медь	600 - 1200
1БВ	немагнитная сталь	600 - 1200

**2000 г.**

1ВА	магнитная сталь	Номинал
-----	-----------------	---------

**2001 г.**

1ВА	магнитная сталь	Номинал
-----	-----------------	---------

**2002 г.**

1ВА	магнитная сталь	Номинал
-----	-----------------	---------

**2003 г.**

1ВА	магнитная сталь	Номинал
-----	-----------------	---------

**2004 г.**

1ВА	магнитная сталь	Номинал
	алюминиевая бронза, на заготовке для 10 копеек	Договорная
2ВА	магнитная сталь	Номинал
3ВА	магнитная сталь	40 - 80

**2005 г.**

1ВА	магнитная сталь	Номинал
-----	-----------------	---------

**2006 г.**

1ВА	магнитная сталь	Номинал
2ВА	магнитная сталь	30 - 50

**2007 г.**

1ВА	магнитная сталь	Номинал
-----	-----------------	---------

**2008 г.**

2ВА	магнитная сталь	Номинал
	немагнитная сталь	Договорная

**2009 г.**

1ВА	магнитная сталь	Номинал
-----	-----------------	---------

**аверс - аверс**

2(1994)-2(1994)г	магнитная сталь	600 - 1200
2(1994)-2(1994)м	латунь светлая	600 - 1200
2(1994)-2(1994)к	латунь светлая	600 - 1200
2(1994)-3(1994)м	магнитная сталь	600 - 1200
	латунь светлая	600 - 1200
2(1994)-1(1996)г	латунь светлая	600 - 1200
2(1994)-1(1996)м	латунь светлая	600 - 1200
	магнитная сталь, покрытая латунью	600 - 1200
1(1996)-1(1996)м	магнитная сталь, покрытая латунью	600 - 1200
1(2004)-1(2004)	магнитная сталь	1000 - 2000

**реверс - реверс**

БА-БА	магнитная сталь	600 - 1200
	серебро	600 - 1200
	медь	600 - 1200

**монетонос**



## 2 КОПЕЙКИ

Штампы лицевой стороны:

1992 г.:

- 1 Средний зуб трезубца закруглённый, толстый, листья плоские, расположены в одной плоскости. Размер рисунка по высоте 12,3 мм. Размер поля штампа 16,5 мм. Рисунок полностью соответствует рисунку штампа 5 (1 копейки 1992 г.), разница только в размере поля штампа.



1993 г.:

- 1 Между крайними остями 11,8 мм (рисунок меньше).
  - 1.1 Размер поля штампа 16 мм. (конт узкий)
  - 1.2 Размер поля штампа 15,7 мм. (конт широкий)
- 2 Между крайними остями 12,5 мм (рисунок больше).



Штамп 1



Штамп 2



Примеры браков шт. 2



МОНЕТОНОС

1994 г.:

- 1 Между крайними остями 11,8 мм (рисунок меньше).
- 2 Между крайними остями 12,8 мм (рисунок больше).



Штамн 1



Штамн 2

1996 г.:

- 1 Известен один вариант.

2001 г.:

- 1 Известен один вариант.



МОНЕТОНОС

2002 г.:

1 Известен один вариант.



2003 г.:

1 Известен один вариант.



2004 г.:

1 Известен один вариант.



2005 г.:

1 Известен один вариант.



**МОНЕТОНОС**

2006 г.:

- 1 Известен один вариант.



2007 г.:

- 1 Размер поля штампа меньше (кант широкий).
- 2 Размер поля штампа больше (кант узкий).



Штамп 1



Штамп 2

2008 г.:

- 1 Известен один вариант.



**МОНЕТОНОС**

2009 г.:

1 Известен один вариант.



МОНЕТОНОС

## Штампы оборотной стороны:

### Обозначения штампов реверса :

С 6 издания:	АА	АБ	БА	ВА	ВБ	ГА	ДА
До 5 издания:	А	-	-	Б	Б'	В	Г

**АА:** Шрифт широкий, ягоды мелкие, венок широкий, в грозди № 3 - 6 ягод, в гроздях № 4 и 5 - по 5 ягод. В грозди № 5 три левых ягоды образуют равносторонний треугольник, правая ягода в створе с левой стойкой буквы "п", чёрточка над буквой "И" широкая.

**АБ:** То же, что в штампе АА, но ягоды с дырочками, поверхность листьев венка и букв грубо гравирована.



Фрагмент штампа АА



Фрагмент штампа АБ

**БА:** Шрифт широкий, ягоды мелкие, венок широкий, в грозди № 3 - 6 ягод, в гроздях № 4 и 5 - по 5 ягод. В грозди № 5 три левых ягоды образуют неравносторонний треугольник, правая ягода левее створа левой стойки буквы "п", чёрточка над буквой "И" узкая.



**МОНЕТОНОС**

**ВА:** Шрифт узкий, ягоды мелкие, венок широкий, но чуть уже, чем в штампе АА, в грозди № 3 - 6 ягод, в гроздях № 4 и 5 - по 5 ягод, размер поля штампа 16 мм (контур узкий).

**ВБ:** То же, что в штампе ВА, но размер поля штампа 15,5 мм (контур широкий).

**ГА:** Шрифт широкий, ягоды крупные, венок узкий.

**ДА:** Шрифт узкий, ягоды мелкие, венок широкий, в грозди № 3 - 5 ягод, в гроздях № 4 и 5 - по 4 ягоды.



**МОНЕТОНОС**



**Список известных монет 2 копейки**

Разновидность	Металл	Цена (грн)
<b>1992 г.</b>		
1АА	алюминий	7000-9000
	немагнитная сталь	7000-9000
	никелевый сплав	6000 - 8000
	латунь светлая	6000 - 8000
	медь	6000 - 8000
	магнитная сталь, покрытая латунью	6000 - 8000
	серебро	6000 - 8000
1БА	алюминий	9000-12000
	немагнитная сталь	8000-11000
1ГА	алюминий	10000 - 12000
	немагнитная сталь	11000 - 15000
	магнитная сталь	11000 - 15000
	никелевый сплав	11000 - 15000
	медь (+)	10000 - 12000
2.1(10 к.)АА	алюминий	Договорная

<b>1993 г.</b>		
1.1АА	алюминий	0.10
	никелевый сплав	500 - 800
	медь, покрытая никелем	500 - 800
	латунь светлая	500 - 800
	медь	500 - 800
	магнитная сталь, покрытая латунью	500 - 800
	серебро	500 - 800
1.1ААм	латунь светлая, перечежан из 10 копеек	500 - 800
1.1АБ	магнитная сталь, покрытая медью	Договорная
1.1ВА	алюминий	0.10
	немагнитная сталь	500 - 800
	никелевый сплав	500 - 800
	латунь светлая	500 - 800
1.1ВБ	алюминий	3 - 5
1.2АА	алюминий	0.30
1.2ВА	алюминий	0.30
1.2ВБ	алюминий	10 - 20
2АА	алюминий	0.10
	немагнитная сталь	500 - 800
	латунь светлая	500 - 800
	медь	500 - 800
	серебро	500 - 800
2ВА	алюминий	0.10
	алюминий (=)	50 - 100
	немагнитная сталь, на заготовке для 1 копейки	500 - 800
	немагнитная сталь, на заготовке для 5 копеек	500 - 800
	латунь светлая	500 - 800
	латунь светлая, на заготовке для 10 копеек	500 - 800
2ВБ	алюминий	10 - 20



1994 г.

1AA	алюминий	0.10
	алюминий (=)	50 - 100
	магнитная сталь	500 - 800
	магнитная сталь, на заготовке для 1 копейки	500 - 800
	немагнитная сталь	500 - 800
	латунь светлая	500 - 800
	медь	500 - 800
	магнитная сталь, покрытая медью	500 - 800
	магнитная сталь, покрытая латунью	500 - 800
	серебро	500 - 800
1BA	алюминий	3 - 5
2AA	магнитная сталь	600 - 1000
	немагнитная сталь	600 - 1000
	серебро	600 - 1000
	никелевый сплав	600 - 1000
	медь, покрытая никелем	600 - 1000
	латунь светлая	600 - 1000
	медь	600 - 1000
	медь (+)	600 - 1000
	магнитная сталь, покрытая медью	600 - 1000
	магнитная сталь, покрытая латунью	600 - 1000
2(10 к.)AA	немагнитная сталь, покрытая медью	600 - 1000
	алюминий	600 - 1000

1996 г.

1AA	алюминий	50 - 100
	немагнитная сталь	500 - 800
1(1 к.)AA	магнитная сталь	1500 - 2500
	латунь светлая	1500 - 2500
	медь	1500 - 2500
	магнитная сталь, покрытая медью	1500 - 2500

2001 г.

1ДА	магнитная сталь	Номинал
-----	-----------------	---------

2002 г.

1ДА	магнитная сталь	Номинал
-----	-----------------	---------

2003 г.

1ДА	магнитная сталь	700 - 1200
-----	-----------------	------------

2004 г.

1ДА	магнитная сталь	Номинал
-----	-----------------	---------

2005 г.

1ДА	магнитная сталь	Номинал
	алюминиевая бронза, на заготовке для 10 копеек	Договорная

2006 г.

1ДА	магнитная сталь	Номинал
-----	-----------------	---------

2007 г.

1ДА	магнитная сталь	Номинал
2ДА	магнитная сталь	Номинал

2008 г.

1ДА	магнитная сталь	Номинал
-----	-----------------	---------

2009 г.

1ДА	магнитная сталь	Номинал
-----	-----------------	---------



**МОНЕТОНОС**

**аверс - аверс**

1(92)-2(94)	алюминий	500 - 800
1 1(93)-2(93)	алюминий	500 - 800
2(93)-2(93)	алюминий	500 - 800
1(94)-1(94)	алюминий	500 - 800
2(94)-2(94)	магнитная сталь	500 - 800

**реверс - реверс**

AA-AA	алюминий	500 - 800
BA-BA	алюминий	500 - 800

Халпява, сэр!  
качайте

**МОНЕТОНОС**

## 5 КОПЕЕК

### Штампы лицевой стороны:

1992 г.:

- 1 Средний зуб трезубца острый, с утолщением в верхней части, листья плоские, расположены в разных плоскостях, единица даты с хвостиком ("Итальянский вариант").



- 1.1 Между крайними остями 18,5 мм, зёрна второго и третьего колосьев с черенками, цифры даты приближены к канту. Встречается много вариантов двойных листьев.



Фрагмент  
шт. 1.1



Фрагмент  
шт. 1.21



Фрагмент  
шт. 1.12

- 1.2 Между крайними остями 18 мм, зёрна второго и третьего колосьев без черенков, цифры даты отдалены от канта.

- 1.21 Вершины верхних листьев слева и справа ступеньчатые.

- 1.22 Вершины верхних листьев слева спрямлены, справа ступеньчатые.

- 2 Средний зуб трезубца острый, узкий, листья рельефные, расположены в разных плоскостях.



**МОНЕТОНОС**

1994 г.:

- 1 Известен один вариант.



1996 г.:

- 1 Известен один вариант.



2001 г.:

- 1 Известен один вариант.

2003 г.:

- 1 Размер рисунка больше (расстояние между крайними остями 16,7 мм).
- 2 Размер рисунка меньше (расстояние между крайними остями 16,2 мм).



**МОНЕТОНОС**

2004 г.:

- 1 Элементы рисунка толще, правая точка буквы "І" заходит за створ буквы "Н", толщина линий трезубца такая же, как промежуток между трезубцем и правой границей щита. Известны варианты подшлифовки штампа.
- 2 Элементы рисунка тоньше, правая точка буквы "І" не заходит за створ буквы "Н", толщина линий трезубца примерно в полтора раза тоньше промежутка между трезубцем и правой границей щита.



Штамп 1

аїна



Фрагмент штампа 1

аїна



Фрагмент штампа 2

2005 г.:

- 1 Известен один вариант.



2006 г.:

1 Известен один вариант.



2007 г.:

1 Известен один вариант.

2008 г.:

1 Известен один вариант.



2009 г.:

1 Известен один вариант.



**МОНЕТОНОС**

## Штампы оборотной стороны:

### Обозначения штампов реверса :

С 6 издания:	АА, АГ	АБ	АВ	БА	ВА, ВБ, ВВ, ВГ, ВД
До 5 издания:	А	А'	Б	В	Г

**А:** Гроздь № 2 имеет форму прямоугольного треугольника.

**АА:** Ягоды и шрифт рельефные, ягоды между венком и кантом у гроздей № 4, 5 и 6 расположены ближе к канту, почти упираются в кант. Размер рисунка 22,5 мм. Встречается много вариантов сдвоенных ягод, цифры "5" и шрифта слова "копійок".

**АБ:** Ягоды и шрифт рельефные, ягоды между венком и кантом у гроздей № 4, 5 и 6 расположены ближе к венку.

**АВ:** То же, что в штампе АБ, но ягоды и шрифт плоские, ягоды немного вытянутые, а шрифт чуть толще.

**АГ:** Тот же, что в штампе АА, но размер рисунка 22,7 мм

**БА:** Гроздь № 2 имеет форму тупоугольного треугольника, шрифт толстый, черточка над буквой "й" приближена к букве, в грозди № 5 черенок подходит ко второй слева ягоде.



Штамп АА



Штамп БА



Фрагмент штампа АА



Фрагмент штампа АБ



Фрагмент штампа АВ



**МОНЕТОНОС**



**В:** Гроздь № 2 имеет форму тупоугольного треугольника, в грозди № 5 черенок подходит к первой слева ягоде, чёрточка над буквой "й" расположена посередине между буквой и пятёркой номинала.



Штамп ВВ

**ВА:** Размер рисунка 21,2 мм (венюк удалён от канта).  
Поверхность пятёрки номинала выпуклая, со сглаженными краями, толщина чёрточки над буквой "й" примерно 0,4 мм.

!!! В штампах ВБ, ВВ и ВГ размер рисунка 21,5 мм (венюк приближен к канту).

**ВБ:** Поверхность пятёрки номинала выпуклая, со сглаженными краями, толщина чёрточки над буквой "й" примерно 0,4 мм, кончик завитка пятёрки номинала в створе с правой границей буквы "Г".

**ВВ:** Поверхность пятёрки номинала плоская, с прямыми чётко ограниченными краями, толщина чёрточки над буквой "й" примерно 0,4 мм.

**ВГ:** Поверхность пятёрки номинала выпуклая, со сглаженными краями, толщина чёрточки над буквой "й" примерно 0,25 мм, кончик завитка пятёрки номинала в створе с центром буквы "Г".  
Имеются варианты подшлифовки, в этих вариантах чёрточка над буквой "й" может визуально казаться тоньше, а рельеф цифры "5" номинала ниже.



Фрагмент шт. ВБ



Фрагмент шт. ВВ



Фрагмент шт. ВГ



**МОНЕТОНОС**

**Список известных монет 5 копеек**

Разновидность	Металл	Цена (грн)
<b>1992 г.</b>		
1.1ААм	магнитная сталь	Номинал
1.1АВм	магнитная сталь	20 - 40
1.1АГм	магнитная сталь	Номинал
	немагнитная сталь, на заготовке для итальянской монеты 100 лир этого периода	Договорная
	латунь, на заготовке для итальянской монеты 200 лир этого периода	Договорная
1.1АГк	магнитная сталь	3000 - 6000
1.21ААм	магнитная сталь	3 - 6
1.21АБм	магнитная сталь	3 - 6
1.21АГм	магнитная сталь	25 - 50
1.22ААм	магнитная сталь	3 - 6
1.22АГм	магнитная сталь	3 - 6
2БАг	немагнитная сталь	2500 - 3500
	немагнитная сталь, диаметр 25 мм	2500 - 3500
	медь	2500 - 3500
	серебро	2500 - 3500
2БАм	магнитная сталь	2500 - 3000
	немагнитная сталь	2500 - 3000
	латунь светлая	2500 - 3500
	вставка из латуни в кольцо из магнитной стали	Договорная
<b>1994 г.</b>		
1БАг	магнитная сталь	3000 - 4000
	немагнитная сталь	3000 - 4000
	немагнитная сталь (+)	2500 - 3500
	алюминий	2500 - 3500
	медь, покрытая никелем	2500 - 3500
	латунь светлая матовая	2500 - 3500
	латунь светлая	2500 - 3500
	латунь светлая (+)	2500 - 3500
	медь	2500 - 3500
	магнитная сталь, покрытая медью	2500 - 3500
	магнитная сталь, покрытая латунью	2500 - 3500
	серебро	2500 - 3500
1БАм	алюминий	2500 - 3500
	магнитная сталь, покрытая алюминием	2500 - 3500
	латунь светлая	2500 - 3500
	медь	2500 - 3500
	серебро	2500 - 3500
<b>1996 г.</b>		
1БАг	немагнитная сталь	2000 - 3000
	алюминий	2000 - 2500
	латунь светлая	2000 - 2500
	медь	2000 - 2500
1БАм	немагнитная сталь	80 - 150
	медь	2000 - 2500



**МОНЕТОНОС**

2001 г.

1ВAm	магнитная сталь	100 - 150
------	-----------------	-----------

2003 г.

1ВБм	магнитная сталь	Номинал
2ВAm	магнитная сталь	Договорная

2004 г.

1ВБм	магнитная сталь	Номинал
1ВВм	магнитная сталь	Номинал
1ВГм	магнитная сталь	Номинал
2ВБм	магнитная сталь	20 - 30
2ВВм	магнитная сталь	Номинал
2ВГм	магнитная сталь	Номинал

2005 г.

1ВГм	магнитная сталь	Номинал
------	-----------------	---------

2006 г.

1ВГм	магнитная сталь	Номинал
------	-----------------	---------

2007 г.

1ВБм	магнитная сталь	200 - 400
1ВГм	магнитная сталь	Номинал

2008 г.

1ВГм	магнитная сталь	Номинал
------	-----------------	---------

2009 г.

1ВГм	магнитная сталь	Номинал
------	-----------------	---------

реверс - реверс

БА-БАг	немагнитная сталь	1000 - 1500
	немагнитная сталь, диаметр 25 мм	1000 - 1500



**МОНЕТОНОС**

# 10 КОПЕЕК

Штампы оборотной стороны:

Обозначения штампов реверса :

С 6 издания:	АА	АБ	БА	ВА	ВБ	ГА	ГБ	ГВ
До 5 издания:	А	Ж	Б	В	В'	Г	Г'	Г''
С 6 издания:	ДА	ЕА	ЖА, ЖБ	ИА				
До 5 издания:	Д	Е	И	К				

**А:** Гроздь № 2 имеет форму прямоугольного треугольника.

**АА:** Все детали рисунка рельефные

**АБ:** Все детали рисунка плоские



Штамп АА



Штамп АБ

**БА:** Гроздь № 2 имеет форму большого тупоугольного треугольника, нижняя ягода в грозди № 2 меньше остальных, шрифт рельефный



**МОНЕТОНОС**

**В:** Гроздь № 2 имеет форму малого тупоугольного треугольника, в грозди № 5 черенок подходит ко второй слева ягоде, отверстие в нуле номинала ровное, черенок грозди № 7 примыкает к ягоде, ягоды большие.



Штамп ВА

**ВА:** Ягоды плоские. Известно более 10 вариантов брака в изготовлении штампа (различные сдвоения элементов рисунка).

**ВБ:** Ягоды в гроздях № 1,2,4,5 и 7 с дырочками.

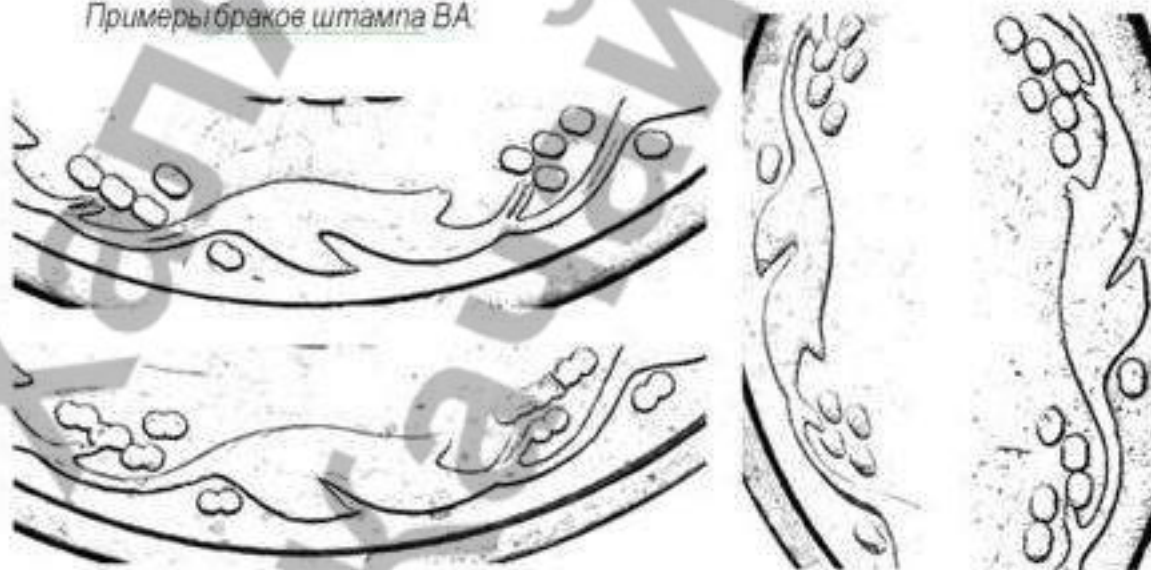


Фрагменты штампа ВА (грозди 4 и 5)



Фрагменты штампа ВБ (грозди 4 и 5)

Примеры браков штампа ВА



**МОНЕТОНОС**

**Г:** Гроздь № 2 имеет форму малого тупоугольного треугольника, в грозди № 5 черенок подходит ко второй слева ягоде, отверстие в нуле номинала неровное, черенок грозди № 7 не примыкает к ягоде, ягоды в виде точек.



Штамп ГА

**ГА:** Черенок у грозди № 3 длинный, тонкий.

**ГБ:** Черенок у грозди № 3 короткий, тонкий.

**ГВ:** Черенок у грозди № 3 короткий, толстый.



Фрагмент  
штампа ГА

Фрагмент  
штампа ГБ

Фрагмент  
штампа ГВ

**ДА:** В грозди № 6 - 6 ягод, верхняя ягода грозди № 6 на уровне с основанием единицы номинала, ягоды в гроздях не слипшиеся, с внешней стороны венка ягоды есть.



**МОНЕТОНОС**

**ЕА:** В грозди № 6 - 6 ягод, верхняя ягода грозди № 6 на уровне верхнего среза слова "копійок".



**Ж:** В грозди № 6 - 6 ягод, верхняя ягода грозди № 6 на уровне с основанием единицы номинала, ягоды в гроздях № 1,2,5,6,7 и 8 слипшиеся, с внешней стороны венка ягод нет.

**ЖА:** Рисунок недогравирован, ягоды грозди № 3 не касаются стебля, стебель около грозди № 3 тонкий.

**ЖБ:** Поверхность элементов рисунка грубо гравирована, ягоды грозди № 3 касаются стебля, стебель около грозди № 3 толстый.



Фрагмент  
штампа ЖА



Фрагмент  
штампа ЖБ



Штамп ЖА



Штамп ЖБ



**МОНЕТОНОС**

**И:** Гроздь № 2 имеет форму малого тупоугольного треугольника, в грозди № 5 черенок подходит к первой слева ягоде.

**ИА:** Размер рисунка 14,3 мм (венюк удалён от канта).

**ИБ:** Размер рисунка 14,5 мм (венюк приближен к канту).  
Чёрточка над буквой "И" толстая (примерно 0,25 мм).

**ИВ:** Размер рисунка 14,5 мм (венюк приближен к канту).  
Чёрточка над буквой "И" тонкая (примерно 0,15 мм).  
Имеются варианты подшлифовки, похожие на шт. ИГ.

**ИГ:** Размер рисунка 14,5 мм (венюк приближен к канту).  
Чёрточка над буквой "И" тонкая (примерно 0,1 мм).

**ИА:** Пробный вариант.  
Размер рисунка 15,2 мм (штамп предназначался для чеканки монет на кружках, аналогичных по размерам кружку двухкопеечной монеты).



Штамп типа И



**МОНЕТОНОС**



**Список известных монет 10 копеек**

Разновидность	Металл	Цена (грн)
Примечания: 1. Монеты с оценкой "номинал", отчеканенные на более тонких (менее 0,85 нормальных толщины и веса) кружках, оцениваются 50 - 100 гривен. 2. Монеты с оценкой "номинал", отчеканенные на более толстых (от 1,2 до 1,7 нормальных толщины и веса) кружках, оцениваются 100 - 150 гривен.		

1992 г.

1.11ААм	латунь тёмная	15 - 25
1.13ААм	латунь тёмная	Номинал
	латунь светлая	Номинал
1.14ГАм	латунь светлая	3200 - 4000
1.14ГАк	латунь светлая	Договорная
1.21ААг	немагнитная сталь	600 - 1000
1.21ААм	латунь тёмная	Номинал
	латунь светлая	Номинал
	магнитная сталь, покрытая латунью	600 - 1000
	немагнитная сталь, на кружке для монеты 1 копейка	600 - 1000
1.21ВАм	латунь светлая	1 - 2
1.22ААм	латунь тёмная	Номинал
	латунь светлая	Номинал
1.22ВАм	латунь светлая	1 - 2
1.32ААм	латунь тёмная	Номинал
1.34АБм	латунь тёмная	2800 - 3600
1.34ЕАм	латунь тёмная	500 - 700
2.1ААм	латунь светлая	5 - 10
2.1ААк	латунь светлая	1 - 2
2.1ЕАм	латунь светлая	1 - 2
2.1ЕАк	латунь светлая	3 - 5
2.1ВАг	немагнитная сталь	500 - 800
2.1ВАм	латунь светлая	Номинал
	магнитная сталь, покрытая медью	500 - 800
	магнитная сталь, покрытая латунью	500 - 800
	магнитная сталь	500 - 800
	немагнитная сталь	500 - 800
	медь	500 - 800
	алюминий	500 - 800
	серебро	500 - 800
	серебро (+)	500 - 800
	2.1ВАк	латунь светлая
магнитная сталь, покрытая медью		500 - 800
магнитная сталь, покрытая латунью		500 - 800
алюминий		500 - 800
2.1ВБм	латунь светлая	150 - 250
2.1ГАм	латунь светлая	0,5 - 1
2.1ГАк	латунь светлая	10 - 15
2.1ДАм	латунь светлая	2 - 5
2.1ДАк	латунь светлая	15 - 20
2.21ВАм	магнитная сталь	800 - 1200
2.21ВАк	латунь светлая	Договорная
3.11ВАм	латунь светлая	Номинал
3.11ВАк	латунь светлая	30 - 50
3.11ДАм	латунь светлая	Договорная
3.11(1)Вам	латунь светлая	3 - 5

**монетонюс**



3.12ААм	латунь светлая	30 - 50
3.12ВАм	латунь светлая	Номинал
3.12ДАм	латунь светлая	2400 - 3200
3.12(1)Вам	латунь светлая	Номинал
3.12(1)Дам	латунь светлая	2400 - 3200
3.2ВАм	латунь светлая	0,5 - 1
3.31ВАк	немагнитная сталь	800 - 1200
3.31ЖАг	латунь светлая	1300 - 1600
3.32ВАм	медь	800 - 1200
3.32ВАк	магнитная сталь, покрытая латунью	800 - 1200
	немагнитная сталь	800 - 1200
	медь	800 - 1200
	медь (+)	800 - 1200
	алюминий	800 - 1200
3.32ЖБг	латунь светлая	800 - 1200
	алюминий	800 - 1200
3.32ЖБк	немагнитная сталь	800 - 1200
	алюминий	800 - 1200
	никелевый сплав	800 - 1200
	серебро	800 - 1200
4ВАм	латунь светлая	1300 - 1600
	латунь светлая, аверс подшлифован	1000 - 1400
5ГАг	латунь светлая	1600 - 2400
	магнитная сталь	1500 - 2000
	серебро	1500 - 2000
5ГАм	магнитная сталь, покрытая латунью	1600 - 2400
	магнитная сталь	1500 - 2000
	медь, покрытая никелем	1500 - 2000
	серебро	1500 - 2000
5ГАк	медь	1500 - 2000
1(2 коп.)ЯАг	алюминий	11000 - 15000
	немагнитная сталь	Договорная

1994 г.

1ГЕм	латунь светлая	30 - 50	
2БАм	латунь светлая	700 - 1100	
2ВАм	латунь светлая	Номинал	
	латунь светлая (+)	600 - 800	
	медь	600 - 800	
	магнитная сталь, покрытая медью	600 - 800	
	магнитная сталь, покрытая латунью	600 - 800	
	магнитная сталь	600 - 800	
	алюминий	600 - 800	
	серебро	600 - 800	
	2ВАк	латунь светлая	Номинал
		магнитная сталь, покрытая латунью	600 - 800
медь		600 - 800	
алюминий		600 - 800	
серебро		600 - 800	
2ГАг	вставка из латуни в кольце из магнитной стали	Договорная	
	магнитная сталь, покрытая латунью	600 - 800	
	магнитная сталь, покрытая медью	600 - 800	
	немагнитная сталь	600 - 800	
	медь	600 - 800	
	медь, покрытая никелем	600 - 800	
	алюминий	600 - 800	

монетонос



2ГАм	латунь светлая	Номинал
	магнитная сталь, покрытая латунью	600 - 800
	магнитная сталь	600 - 800
	немагнитная сталь	600 - 800
	медь	600 - 800
	алюминий	600 - 800
	алюминий (+)	600 - 800
	вставка из немагнитной стали в кольце из латуни	Договорная
	серебро	600 - 800
	серебро (+)	600 - 800
	золото	Договорная
2ГАк	латунь светлая	Номинал
	магнитная сталь, покрытая медью	600 - 800
	немагнитная сталь	600 - 800
	серебро	600 - 800
2ГБг	алюминий	600 - 800
2ГБм	латунь светлая	Номинал
	медь	600 - 800
2ГБк	латунь светлая	1000 - 1500
3ВАм	латунь светлая	1000 - 1200
	магнитная сталь	600 - 800
	медь	600 - 800
3ГАг	магнитная сталь, покрытая латунью	600 - 800
	магнитная сталь, покрытая медью	600 - 800
	немагнитная сталь	600 - 800
	никелевый сплав	600 - 800
	медь, покрытая никелем	600 - 800
	алюминий	600 - 800
	серебро	600 - 800
	серебро	600 - 800
3ГАм	магнитная сталь, покрытая латунью	600 - 800
	магнитная сталь, покрытая медью	600 - 800
	магнитная сталь	600 - 800
	немагнитная сталь	600 - 800
	медь	600 - 800
	медь, покрытая никелем	600 - 800
	серебро	600 - 800

1996 г.

1ВАм	магнитная сталь	600 - 800
1ГАг	магнитная сталь, покрытая латунью	600 - 800
	магнитная сталь	600 - 800
	немагнитная сталь	600 - 800
	медь	600 - 800
	алюминий	600 - 800
	серебро	600 - 800
1ГАм	латунь светлая	Номинал
	магнитная сталь, покрытая латунью	600 - 800
	магнитная сталь, покрытая медью	600 - 800
	магнитная сталь	600 - 800
	медь	600 - 800
	алюминий	600 - 800
	медь, покрытая никелем	600 - 800
серебро	600 - 800	
1ГАк	латунь светлая	0,5 - 1

монетоноус



1ГБм	латунь светлая	Номинал
1ГБк	латунь светлая	Номинал
1ГВм	латунь светлая	Номинал
1ГВк	латунь светлая	Номинал
<b>2001 г.</b>		
2ИАм	алюминиевая бронза	
<b>2002 г.</b>		
2ИБм	магнитная сталь, на кружке для монеты 1 копейка	Договорная
	алюминиевая бронза	Номинал
<b>2003 г.</b>		
1ИБм	алюминиевая бронза	30 - 50
2ИБм	магнитная сталь, на кружке для монеты 1 копейка	Договорная
	алюминиевая бронза	Номинал
<b>2004 г.</b>		
1ИБм	магнитная сталь, на кружке для монеты 1 копейка	Договорная
1ИБм	алюминиевая бронза	5 - 10
2ИБм	алюминиевая бронза	Номинал
<b>2005 г.</b>		
2ИБм	алюминиевая бронза	Номинал
2ИВм	алюминиевая бронза	Номинал
2ИГм	алюминиевая бронза	Номинал
<b>2006 г.</b>		
1ИВм	алюминиевая бронза	30 - 50
2.1ИБм	алюминиевая бронза	Номинал
2.1ИВм	алюминиевая бронза	Номинал
2.1ИГм	алюминиевая бронза	Номинал
2.2ИВм	магнитная сталь, на кружке для монеты 1 копейка	Договорная
2.2ИВм	алюминиевая бронза	Номинал
2.2ИГм	алюминиевая бронза	Номинал
<b>2007 г.</b>		
1ИВм	алюминиевая бронза	Номинал
1ИГм	алюминиевая бронза	Номинал
2ИВм	алюминиевая бронза	Номинал
2ИГм	алюминиевая бронза	Номинал
<b>2008 г.</b>		
1ИВм	алюминиевая бронза	Номинал
1ИГм	алюминиевая бронза	Номинал
2ИВм	алюминиевая бронза	Номинал
2ИГм	алюминиевая бронза	Номинал
<b>2009 г.</b>		
2ИВм	алюминиевая бронза	Номинал
<b>реверс - реверс</b>		
ГА-ГАк	немагнитная сталь	60 - 100
	латунь светлая матовая	60 - 100



**МОНЕТОНОС**

**15 КОПЕЕК**

Пробная монета. В обращение не поступала.

Диаметр 18,6 мм, толщина 1,6 мм, гурт гладкий.

**Штамп лицевой стороны:**

**1** Известен один вариант.



Штамп 1

**Штампы оборотной стороны:**

**АА:** В грозди № 3 - 4 ягоды.

**АБ:** В грозди № 3 - 3 ягоды.



Штамп АА



Фрагмент штампа АБ



**МОНЕТОНОС**

Список известных монет 15 копеек		
Разновидность	Металл	Цена (грн)
<b>1992 г.</b>		
1AA	латунь светлая	5500 - 7500
	магнитная сталь, покрытая латунью	5500 - 7500
	магнитная сталь, покрытая медью	5500 - 7500
	медь	5500 - 7500
	магнитная сталь	5500 - 7500
	немагнитная сталь	5500 - 7500
	алюминий	5500 - 7500
	медь, покрытая никелем	5500 - 7500
	серебро	5500 - 7500
1AAd	медно - никелевый сплав, на монете 10 копеек СССР образца 1961 года с сохранением гурта	5500 - 7500
1AB	латунь светлая	2800 - 4000
	магнитная сталь, покрытая медью	2800 - 4000
	медь	2800 - 4000
	немагнитная сталь	2800 - 4000
	магнитная сталь, покрытая никелем	2800 - 4000
	алюминий	2800 - 4000
	медь, покрытая никелем	2800 - 4000
	никелевый сплав	2800 - 4000
	серебро	2800 - 4000
<b>1994 г.</b>		
1(2 коп.)AA	латунь светлая матовая	Договорная
1(2 коп.)AA	магнитная сталь, покрытая латунью	Договорная
<b>реверс - реверс</b>		
AB-AB	латунь светлая	Договорная
	алюминий	Договорная



**МОНЕТОНОС**

Штампы лицевой стороны:

1992 г.:

- 1 Средний зуб трезубца острый, с утолщением в верхней части, листья плоские, расположены в разных плоскостях, единица даты с хвостиком ("Итальянский вариант").



- 1.1 Зёрна колосьев с мелкими короткими прорезями.



Фрагмент  
штампа 1.1

- 1.2 Зёрна колосьев с глубокими длинными прорезями. Известны варианты подшлифовки штампа.



Фрагмент  
штампа 1.2

- 2 Средний зуб трезубца острый, узкий, листья рельефные, расположены в разных плоскостях.

*Известны варианты браков в изготовлении штампов.*

- 2(1) Шрифт цифр даты толще, в третьем колосе слабо сдвоены верхнее и второе зёрна.
- 2(2) Шрифт цифр даты толстый, сдвоены все зёрна и ости третьего и четвёртого колосьев.



- 2(3) Часть рисунка сдвоена.





Фрагмент штампа 2(1)



Фрагмент штампа 2



Фрагменты штампа 2(2)



Фрагменты штампа 2(3)



- 3 Средний зуб трезубца закруглённый, толстый, листья плоские, расположены в одной плоскости. Шрифт в слове "Україна" тонкий, с правой стороны второго колоса 4 зерна.



**МОНЕТОНОС**



4 Щит выпуклый, в нём вдавленный трезубец ("Английский вариант").

5 Средний зуб трезубца закруглённый, толстый, листья плоские, расположены в одной плоскости. Шрифт в слове "Україна" толстый, буква "ї" внизу с хвостиком, который упирается в букву "н", с правой стороны второго колоса 3 зерна.

5.1 Размер поля штампа 20 мм (дата приподнята от канта).

5.2 Размер поля штампа 19 мм (дата почти упирается в кант).

5.3 Поле штампа не ограничено кантом.



Штамп 4



Штамп 5.1

Фрагмент штампа 5.1

Фрагмент штампа 5.2



Штамп 5.3



МОНЕТОЛОГ

1994 г.:

1 Известен один вариант.



1995 г.:

1 Известен один вариант.

1(1) По краю поля штампа четко выражена фаска в форме неправильной окружности.



Фрагмент штампа 1(1)



Штамп 1

1996 г.:

1 Известен один вариант.

2001 г.:

1 Известен один вариант.



МОНЕТОНОС

2003 г.:

1 Известен один вариант.



2006 г.:

1 Известен один вариант.



2007 г.:

1 Известен один вариант.



**MONETHOS**

2008 г.:

1 Известен один вариант.



2009 г.:

1 Известен один вариант.



**МОНЕТОНОС**

## Штампы оборотной стороны:

Обозначения штампов реверса :					
С 6 издания:	АА	БА	ББ	БВ	БГ
До 5 издания:	А	Б	В	В'	В''
С 6 издания:	ВА	ГА	ДА	ДВ	ЕА
До 5 издания:	Г	Д	Е	Е'	Ж

**АА:** Ягоды крупные, шрифт широкий, плоский, гроздь № 2 имеет форму прямоугольного треугольника. Известен вариант подшлифовки на монете 1994 г. 1ААх-3.

**Б:** Ягоды мелкие, шрифт широкий, плоский, гроздь № 2 имеет форму тупоугольного треугольника, в грозди № 5 черенок подходит ко второй слева ягоде, правая ягода грозди № 5 под левой стойкой буквы "п", слово "копійок" приспущено от цифр номинала.



Штамп АА

**БА:** В гроздях № 7 и 8 черенок примыкает к ягоде, правый отросток листа между гроздьями № 1 и 2 широкий.

**БА(а)** Цифра 2 номинала шире, её край приближен к венку. Имеется много промежуточных вариантов между штампами БА и БА(а).

**ББ:** В гроздях № 7 и 8 черенок не примыкает к ягоде, правый отросток листа между гроздьями № 1 и 2 широкий.



Штамп БА



**МОНЕТОНОС**

**БВ:** В гроздях № 7 и 8 черенок не примыкает к ягоде, правый отросток листа между гроздьями № 1 и 2 узкий. Размер поля штампа 19,5 мм (конт узкий).

**БГ:** В гроздях № 7 и 8 черенок не примыкает к ягоде, правый отросток листа между гроздьями № 1 и 2 узкий. Размер поля штампа 19 мм (конт широкий). Имеется несколько малозначимых вариантов этого штампа.



Фрагмент штампа БА



Фрагмент штампа БА(а)



Фрагмент штампа ББ



Фрагмент штампа БВ



**МОНЕТОНОС**

**ВА:** Ягоды крупные, с дырочками, шрифт тонкий, рельефный, правая ягода грозди № 5 под центром буквы "п".



Штамп ВА

**ГА:** Ягоды мелкие, шрифт средней ширины, рельефный, у гроздей № 4 и 8 черенки отсутствуют, правая ягода грозди № 5 под центром буквы "п".



Штамп ГА

**Д:** Ягоды крупные, слипшиеся, шрифт широкий, рельефный, гроздь № 2 имеет форму тупоугольного треугольника, правая ягода грозди № 5 под левой стойкой буквы "п".

**ДА:** Поле штампа ограничено кантом.

**ДВ:** Поле штампа без канта.



Штамп ДА



Штамп ДВ



**МОНЕТОНОС**

**Е:** Гроздь № 2 имеет форму тупоугольного треугольника, в грозди № 5 черенок подходит к первой слева ягоде, правая ягода грозди № 5 под левой стойкой буквы "п", слово "копійок" приподнято к цифрам номинала.



Штамп ЕА

**ЕА:** Размер рисунка 18,3 мм (венчик удален от канта).

**ЕБ:** Размер рисунка 18,6 мм (венчик приближен к канту), черточка над буквой "І" толстая.

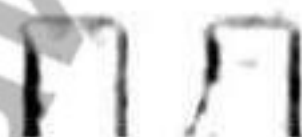
**ЕВ:** Размер рисунка 18,6 мм (венчик приближен к канту), черточка над буквой "І" тонкая.



Фрагм. Шт. ЕБ



Фрагм. Шт. ЕВ



**МОНЕТОНОС**



**Список известных монет 25 копеек**

Разновидность	Металл	Цена (грн)
Примечания: 1. Монеты с оценкой "номинал", отчеканенные на более тонких (менее 0,85 нормальных толщины и веса) кружках, оцениваются 50 - 100 гривен. 2. Монеты с оценкой "номинал", отчеканенные на более толстых (от 1,2 до 1,7 нормальных толщины и веса) кружках, оцениваются 100 - 150 гривен.		

**1992 г.**

1.1ААв-2	латунь темная	Номинал
1.2ААг-3	латунь светлая	200 - 400
1.2ААв	латунь темная	Номинал
	латунь светлая	Номинал
1.2ААм	латунь светлая	Номинал
1.2БАм	латунь светлая	0,5 - 1
1.2ВАм	латунь светлая	20 - 40
2ААм	латунь светлая	0,5 - 1
2БАг	немагнитная сталь	600 - 1200
	никелевый сплав, на кружке меньшего диаметра	600 - 1200
2БАм	латунь светлая	Номинал
	магнитная сталь, покрытая латунью	600 - 1200
	немагнитная сталь	600 - 1200
	алюминий	600 - 1200
	серебро	600 - 1200
2БАк	латунь светлая	100 - 150
2БА(а)м	латунь светлая	0,5 - 1
2БВм	латунь светлая	Номинал
2БВк	латунь светлая	29 - 40
2ВАм	латунь светлая	Номинал
2ГАм	латунь светлая	200 - 300
2(1)БАм	латунь светлая	10 - 20
2(2)БАм	латунь светлая	0,5 - 1
2(3)БАм	латунь светлая	0,5 - 1
3БАм	латунь светлая	Номинал
3ВАм	латунь светлая	30 - 50
3ГАм	латунь светлая	Договорная
4БАм	латунь светлая	500 - 1000
5.1ААв	латунь светлая	300 - 500
5.1ДАг	латунь светлая	800 - 1200
	алюминиевая бронза	800 - 1200
	медь	800 - 1200
	алюминий	800 - 1200
	серебро	800 - 1200
5.2БАм	магнитная сталь, покрытая латунью	800 - 1200
	магнитная сталь, покрытая медью	800 - 1200
	медь	800 - 1200
	серебро	800 - 1200
	вставка из латуни в кольце из магнитной стали	Договорная
5.2БАк	магнитная сталь, покрытая латунью	800 - 1200
	магнитная сталь, покрытая медью	800 - 1200
	медь	800 - 1200
	немагнитная сталь	800 - 1200
	медь, покрытая никелем	800 - 1200
	серебро	800 - 1200
5.2БВк	латунь светлая	800 - 1200
	медь	800 - 1200
	алюминий	800 - 1200
	серебро	800 - 1200



5.2ДAg	медь	800 - 1200
	серебро	800 - 1200
5.2ДАк	серебро	800 - 1200
5.3ДBг	латунь светлая	Договорная

**1994 г.**

1ААм	латунь светлая	7 - 15
1ААк	латунь светлая	40 - 80
	латунь светлая, аверс подшлифован	25 - 50
1БАг	латунь светлая	200 - 300
	магнитная сталь, покрытая латуњью	800 - 1200
	магнитная сталь, покрытая медью	800 - 1200
	медь	800 - 1200
	немагнитная сталь	800 - 1200
	алюминий	800 - 1200
	никелевый сплав	800 - 1200
	цинк	800 - 1200
	серебро	800 - 1200
	1БАм	латунь светлая
магнитная сталь, покрытая латуњью		800 - 1200
медь		800 - 1200
магнитная сталь		800 - 1200
алюминий		800 - 1200
серебро		800 - 1200
1БАк	латунь светлая	Номинал
	магнитная сталь, покрытая латуњью	800 - 1200
	магнитная сталь, покрытая медью	800 - 1200
	медь	800 - 1200
	немагнитная сталь	800 - 1200
	медь, покрытая никелем	800 - 1200
1БАд	медно - никелевый сплав, на монете 15 копеек 1961 - 1991 г с сохранением гурта	800 - 1600
	латунь светлая	Номинал
1ББк	латунь светлая	0.50 - 1
1БBг	магнитная сталь	800 - 1200
1БBм	латунь светлая	Номинал
	магнитная сталь	800 - 1200
1БBк	латунь светлая	Номинал
	магнитная сталь, покрытая латуњью	800 - 1200
	магнитная сталь, покрытая медью	800 - 1200
	медь	800 - 1200
	магнитная сталь	800 - 1200
	алюминий	800 - 1200
	серебро	800 - 1200
1БГм	латунь светлая	1 - 3
1БГк	латунь светлая	7 - 15

**1995 г.**

1БАг	серебро	800 - 1200
1БАк	магнитная сталь, покрытая латуњью	800 - 1200
	магнитная сталь, покрытая медью	800 - 1200
	медь	800 - 1200
	немагнитная сталь	800 - 1200
	алюминий	800 - 1200
	медь, покрытая никелем	800 - 1200
	серебро	800 - 1200



1БВм	латунь светлая	400 - 700
1(1)БАм	латунь светлая	800 - 1200
	магнитная сталь, покрытая латунью	800 - 1200
	медь	800 - 1200
	алюминий, покрытый медью	800 - 1200
	серебро	800 - 1200
1(1)БАк	латунь светлая	1500 - 2500
	магнитная сталь, покрытая латунью	800 - 1200
	медь	800 - 1200
	немагнитная сталь	800 - 1200
	алюминий	800 - 1200
	медь, покрытая никелем	800 - 1200
	серебро	800 - 1200

**1996 г.**

1БАм	алюминий	800 - 1200
1БАк	магнитная сталь, покрытая латунью	800 - 1200
	медь	800 - 1200
	немагнитная сталь	800 - 1200
	алюминий	800 - 1200
	серебро	800 - 1200
1ББм	латунь светлая	Номинал
1ББк	латунь светлая	Номинал
1БВм	латунь светлая	1 - 3
1БВк	латунь светлая	1 - 3

**2001 г.**

1ЕАм	алюминиевая бронза	100 - 150
------	--------------------	-----------

**2003 г.**

1ЕАм	алюминиевая бронза	1200 - 2500
------	--------------------	-------------

**2006 г.**

1ЕБм	алюминиевая бронза	Номинал
1ЕБв	алюминиевая бронза	Номинал

**2007 г.**

1ЕБм	алюминиевая бронза	Номинал
------	--------------------	---------

**2008 г.**

1ЕБм	алюминиевая бронза	Номинал
------	--------------------	---------

**2009 г.**

1ЕБм	алюминиевая бронза	Номинал
1ЕБв	алюминиевая бронза	10 - 20
1ЕВм	алюминиевая бронза	Номинал

**аверс - аверс**

5.2(92)-5.2(92)м	латунь светлая	800 - 1500
5.2(92)-5.2(92)к	латунь светлая	800 - 1500
1(94)-1(1)(95)м	латунь светлая	800 - 1500
1(94)-1(1)(95)к	латунь светлая	800 - 1500
1(94)-1(96)к	латунь светлая	800 - 1500
1(1)(95)-1(96)к	латунь светлая	800 - 1500

**реверс - реверс**

БА-БАм	латунь светлая	800 - 1500
БВ-БВм	латунь светлая	800 - 1500
ГА-ГАм	латунь светлая	800 - 1500



**МОНЕТОНОС**

50 КОПЕЕК

Штампы лицевой стороны:

1992 г.:

- 1** Средний зуб трезубца острый, узкий, листья рельефные, расположены в разных плоскостях.

*Известны варианты браков в изготовлении штампов.*

*Пример брака шт. 1:*

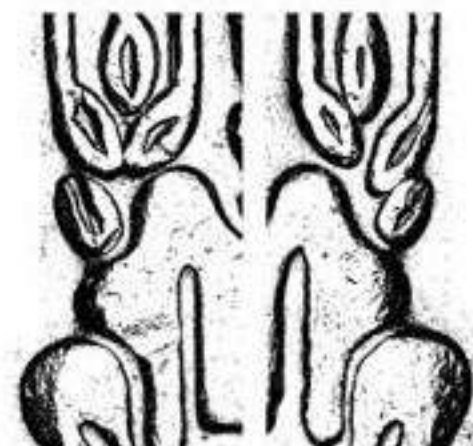
- 2** Средний зуб трезубца закруглённый, толстый, листья плоские, расположены в одной плоскости. Между крайними остями 16,2 мм.

- 2.1** Третье зерно первого колоса замкнуто, верх правого нижнего листа с зазубриной.

- 2.2** Третье зерно первого колоса разомкнуто, верх правого нижнего листа без зазубрины.



*Фрагменты штампа 2.1*



*Фрагменты штампа 2.2*



*Штамп 1*



*Штамп 2.1*



**МОНЕТОНОС**

- 3 Средний зуб трезубца закруглённый, толстый, листья плоские, расположены в одной плоскости. Между крайними остями 18 мм.



- 3(1) Средняя часть центрального зуба трезубца с утолщением слева.



- 4 Щит выпуклый, в нём вдавленный трезубец ("Английский вариант").



**МОНЕТОНОС**

1994 г.:

- 1 Отверстия в нижней части трузубца малые.



- 1.1 Прорезь правого верхнего листа толстая, в центре.

- 1.2 Прорезь правого верхнего листа заостренная, смещена влево.



Фрагмент  
штампа 1.1



Фрагмент  
штампа 1.2

- 2 Отверстия в нижней части трузубца большие.



Штамп 1.1



1995 г.:

- 1 Известен один вариант.



МОНЕТОНОС

1996 г.:

1 Известен один вариант.



2001 г.:

1 Известен один вариант.



2003 г.:

1 Известен один вариант.

2006 г.:

1 Известен один вариант.



МОНЕТОНОС

2007 г.:

1 Известен один вариант.



2008 г.:

1 Известен один вариант.



2009 г.:

1 Известен один вариант.



**МОНЕТОНОС**



## Штампы оборотной стороны:

### Обозначения штампов реверса :

С 6 издания:	АА	АБ	АВ	АГ	АЕ	БА	ВА	ГА
До 5 издания:	А	А''	А'	Д	Б	В	Г	Е

**А:** Шрифт плоский, в гроздях № 1 и 3 - по 5 ягод, в грозди № 5 черенок подходит ко второй слева ягоде.

**АА:** К ягодам гроздей № 1, 7 и 8 примыкают черенки, чёрточка над буквой "й" толстая, ягоды средней величины, размер рисунка 20 мм, размер поля штампа 21,7 мм (кант узкий).

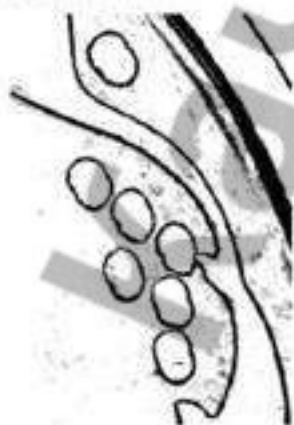


Штамп АА

**АБ:** К ягодам гроздей № 1, 7 и 8 примыкают черенки, чёрточка над буквой "й" толстая, ягоды средней величины, размер рисунка 20 мм, размер поля штампа 21,2 мм (кант широкий).

**АВ:** К ягодам гроздей № 1, 7 и 8 примыкают черенки, чёрточка над буквой "й" толстая, ягоды средней величины, размер рисунка 20,3 мм. Отростки у листьев широкие, промежутки между листом и отростком треугольной формы.

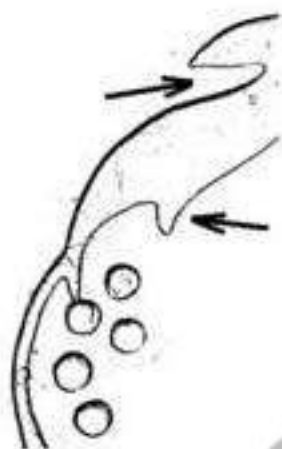
**АВ(а):** Все детали рисунка сдвоены, особенно это видно по форме ягод. Этот брак новички часто принимают за разновидность. Известно ещё не менее семи малозначимых вариантов брака штампа АВ.



**МОНЕТОНОС**

**АГ:** К ягодам гроздей № 1, 7 и 8 примыкают черенки, черточка над буквой "й" толстая, ягоды средней величины, размер рисунка 20,3 мм.  
Отростки у листьев узкие, промежутки между листом и отростком в форме трапеции.

**АЕ:** К ягодам гроздей № 1, 7 и 8 черенки не примыкают, черточка над буквой "й" тонкая, ягоды мелкие. Размер поля штампа "плавает" от 21,4 до 22 мм.



Фрагмент  
штампов АА, АБ, АВ



Фрагмент  
штампа АГ



Фрагмент  
штампа АЕ

**БА:** Шрифт рельефный, ягоды крупные, в грозди № 1 - 5 ягод, в грозди № 3 - 4 ягоды.

**ВА:** Шрифт рельефный, ягоды крупные, в гроздях № 4, 5, 6 - слипшиеся, в грозди № 1 - 4 ягоды (пятая ягода слилась с венком), в грозди № 3 - 5 ягод



Штамп БА



Штамп ВА



**МОНЕТОНОС**

**Г:** Шрифт рельефный, ягоды мелкие, в гроздях № 1 и 3 - по 5 ягод, в грозди № 5 черенок подходит к первой слева ягоде.

**ГА:** Размер рисунка 20,3 мм (венки удалены от канта).

**ГБ:** Размер рисунка 20,7 мм (венки приближены к канту).



**МОНЕТОНОС**

**Список известных монет 50 копеек**

Разновидность	Металл	Цена (грн)
Примечания:	1. Монеты с оценкой "номинал", отчеканенные на более тонких (менее 0,85 нормальных толщины и веса) кружках, оцениваются 40 - 80 гривен.	
	2. Монеты с оценкой "номинал", отчеканенные на более толстых (от 1,2 до 1,7 нормальных толщины и веса) кружках, оцениваются 100 - 150 гривен.	
	3. Монеты 50 копеек, отчеканенные на заготовках для монет 25 копеек (вес соответствует весу 25 копеек) оцениваются 100 - 150 гривен.	

**1992 г.**

1AAg	латунь светлая	150 - 250
	латунь светлая (на кружке для монеты 5 копеек)	1500 - 2500
	немагнитная сталь	800 - 1600
	медь	800 - 1600
1AAm	латунь светлая	Номинал
	алюминиевая бронза (возможно, на кружке из листа для монет 1 гривня)	500 - 800
	магнитная сталь, покрытая латунью	800 - 1600
	медь	800 - 1600
	магнитная сталь	800 - 1600
	немагнитная сталь	800 - 1600
	никелевый сплав	800 - 1600
	алюминий	800 - 1600
1AAk	латунь светлая	Номинал
	медь	800 - 1600
	никелевый сплав	800 - 1600
	серебро	800 - 1600
1AAc	латунь светлая	Номинал
	магнитная сталь, покрытая медью	800 - 1600
1ABm	латунь светлая	Номинал
1ABk	латунь светлая	Номинал
1ABc	латунь светлая	15 - 25
1ABg	немагнитная сталь	800 - 1600
1ABm	латунь светлая	Номинал
1ABk	латунь светлая	Номинал
	никелевый сплав	800 - 1600
1ABc	латунь светлая	Номинал
1AB(а)с	латунь светлая	2 - 5
1AGm	латунь светлая	Номинал
1AGk	латунь светлая	20 - 30
1AGc	латунь светлая	Договорная
1AEm	латунь светлая	Номинал
	магнитная сталь	800 - 1600
	алюминий	800 - 1600
1AEk	латунь светлая	Номинал
	магнитная сталь, покрытая латунью	800 - 1600
	медь	800 - 1600
1AEc	латунь светлая	Номинал
1BAm	латунь светлая	Номинал
1BAk	латунь светлая	Номинал
1BAc	латунь светлая	Номинал



**МОНЕТОНОС**

2.1ААм	латунь светлая	Номинал
2.1БАм	латунь светлая	Договорная
2.2ААм	латунь светлая	Номинал
2.2АВм	латунь светлая	5 - 10
2.2БАм	латунь светлая	3 - 5
3ААм	латунь светлая	1 - 2
3ААх	серебро	800 - 1600
3ВАг	латунь светлая	800 - 1600
	алюминиевая бронза	800 - 1600
3ВАх	латунь светлая	Договорная
	серебро	800 - 1600
3(1)ААм	латунь светлая	80 - 150
3(1)ВАг	латунь светлая	800 - 1600
	немагнитная сталь, покрытая латунью	800 - 1600
4ААм	латунь светлая	400 - 800
2(5 к.)АВг	немагнитная сталь (на кружке для монеты 5 копеек)	Договорная
2(5 к.)БАг	немагнитная сталь (на кружке для монеты 5 копеек)	Договорная

1994 г.

1.1ААг	медь (диаметр монеты больше)	600 - 1000
1.1ААм	латунь светлая	15 - 25
1.1ААх	немагнитная сталь, покрытая латунью	600 - 1000
	медь	600 - 1000
	серебро	600 - 1000
1.1ААс	немагнитная сталь	600 - 1000
	алюминий	600 - 1000
	медь, покрытая никелем	600 - 1000
	серебро	600 - 1000
1.1АВм	латунь светлая	1 - 2
1.1АГм	латунь светлая	Договорная
1.1АЕм	латунь светлая	Номинал
1.1АЕх	латунь светлая	Номинал
1.2ААм	латунь светлая	15 - 25
1.2ААх	латунь светлая	10 - 20
1.2АВх	латунь светлая	15 - 25
1.2АЕм	латунь светлая	Номинал
1.2АЕх	латунь светлая	Номинал
2ААг	медь	600 - 1000
	немагнитная сталь	600 - 1000
2ААм	латунь светлая	2 - 5
2ААх	магнитная сталь, покрытая латунью	600 - 1000
	магнитная сталь, покрытая медью	600 - 1000
	медь	600 - 1000
	немагнитная сталь	600 - 1000
	алюминий	600 - 1000
	медь, покрытая никелем	600 - 1000
	серебро	600 - 1000
2ААс	латунь светлая	600 - 1000
	немагнитная сталь, покрытая медью	600 - 1000
	медь	600 - 1000
	немагнитная сталь	600 - 1000
	алюминий	600 - 1000
	медь, покрытая никелем	600 - 1000
	серебро	600 - 1000

МОНЕТОНОС



2АВм	латунь светлая	2 - 5
2АГм	латунь светлая	2 - 5
2АЕм	латунь светлая	Номинал
2АЕк	латунь светлая	Номинал
1(5 к.)Аад	латунь светлая (на кружке для монеты 5 копеек, гурт мелкий монеты 5 копеек)	Договорная

**1995 г.**

1ААг	немагнитная сталь	600 - 1000
1ААк	латунь светлая	600 - 1000
	магнитная сталь, покрытая латунью	600 - 1000
	серебро	600 - 1000
1ААс	магнитная сталь, покрытая латунью	600 - 1000
	медь	600 - 1000
	немагнитная сталь	600 - 1000
	алюминий	600 - 1000
	медь, покрытая никелем	600 - 1000
	серебро	600 - 1000
1АЕм-3	латунь светлая	Номинал
1АЕк-3	латунь светлая	Номинал

**1996 г.**

1ААм	латунь светлая	500 - 800
	медь	500 - 800
	алюминий	500 - 800
	медь, покрытая никелем	500 - 800
	серебро	500 - 800
	золото	Договорная
	вставка из латуни в кольцо из магнитной стали	Договорная
	вставка из магнитной стали в кольцо из латуни	Договорная
	вставка из латуни в кольцо из немагнитной стали	Договорная
1ААк	латунь светлая матовая	500 - 800
	магнитная сталь, покрытая латунью	500 - 800
	медь	500 - 800
	алюминий	500 - 800
	серебро	500 - 800
1ААс	магнитная сталь, покрытая латунью	500 - 800
	медь	500 - 800
	магнитная сталь	500 - 800
	алюминий	500 - 800
	серебро	500 - 800
1АЕм	латунь светлая	120 - 250
	вставка из магнитной стали в кольцо из латуни	Договорная
1АЕк	латунь светлая	20 - 40
	магнитная сталь, покрытая медью	500 - 800
	алюминий	500 - 800
	алюминий, покрытый медью	500 - 800

**2001 г.**

1ГАм-33	алюминиевая бронза	100 - 120
---------	--------------------	-----------

**2003 г.**

1ГАм-33	алюминиевая бронза	700 - 1000
---------	--------------------	------------

**2006 г.**

1ГЕм-33	алюминиевая бронза	Номинал
1ГЕв-33	алюминиевая бронза	Номинал



**МОНЕТОНОС**

2007 г.

1ГБм-33	алюминиевая бронза	Номинал
1ГБв-33	алюминиевая бронза	Номинал

2008 г.

1ГБм-33	алюминиевая бронза	Номинал
---------	--------------------	---------

2009 г.

1ГБм-33	алюминиевая бронза	Номинал
---------	--------------------	---------

**аверс - аверс**

1(92)-1(92)м	латунь светлая матовая	600 - 1000
1(92)-1(92)к	латунь светлая матовая	600 - 1000
2 1(92)-2 1(92)м	латунь светлая матовая	600 - 1000
1(95)-1(95)к	латунь светлая матовая	600 - 1000
1(96)-1(96)к	магнитная сталь	600 - 1000
	латунь светлая матовая	600 - 1000
	магнитная сталь, покрытая медью	600 - 1000
	магнитная сталь, покрытая латунью	600 - 1000

**реверс - реверс**

АА-ААм	латунь светлая матовая	600 - 1000
АА-ААк	латунь светлая матовая	600 - 1000
АВ-АВм	латунь светлая матовая	600 - 1000
АА-АЕм	латунь светлая матовая	600 - 1000
АА-АЕк	латунь светлая матовая	600 - 1000
АЕ-АЕк	латунь светлая матовая	600 - 1000



**МОНЕТОНОС**

# 1 ГРИВНА

Штампы лицевой стороны:

1992 г.:

- 1 Средний зуб трезубца острый, узкий, листья рельефные, расположены в разных плоскостях.
- 1.1 Размер поля штампа "плавает" от 24,5 мм до 25 мм (кант узкий).
- 1.2 Размер поля штампа 24 мм (кант широкий).



Штамп 1.1



Штамп 1.2

- 2 Средний зуб трезубца закруглённый, толстый, листья плоские, расположены в одной плоскости.

1994 г.:

Известны экземпляры, отчеканенные штампом аверса 5 копеек.



Штамп 2



**МОНЕТОНОС**



**1995 г.:**

- 1** Размер поля штампа 24 мм (контур широкий).
- 2** Размер поля штампа 25 мм (контур узкий)



Штамп 1



Штамп 2

**1996 г.:**

- 1** Известен один вариант.

**2001 г.:**

- 1** Между крайними остями 18,7 мм (рисунок больше).
- 2** Между крайними остями 18,3 мм (рисунок меньше).



**МОНЕТОНОС**

2002 г.:

- 1 Известен один вариант.



2003 г.:

- 1 Между крайними остями 18,4 мм (рисунок больше).
- 2 Между крайними остями 18,1 мм (рисунок меньше).

2004 г.:

- 1 Размер рисунка больше.
- 2 Размер рисунка меньше. Известно несколько вариантов размера поля штампа.



Фрагмент шт. 1 (2004 г.)



Фрагмент шт. 2 (2004 г.)



**МОНЕТОНОС**

2005 г.:

1 Известен один вариант.



2006 г.:

1 Известен один вариант.



2008 г.:

1 Известен один вариант.



МОНЕТОНОС

## Штампы оборотной стороны:

### Обозначения штампов реверса :

С 6 издания:	АА	АБ	АВ	АГ	АД
До 5 издания:	А	Б	В	Г	Д

**А:** Обозначение номинала в две строки обрамлено стилизованными ветками растения, похожего на виноград.

**АА:** Единица номинала и буквы слова "ГРИВНЯ" высокие, большие треугольники орнамента поделены на маленькие треугольники, шрифт толстый, плоский, размер поля штампа "плавает" от 24,5 мм до 25 мм (кант узкий).

**АБ:** Единица номинала и буквы слова "ГРИВНЯ" высокие, большие треугольники орнамента поделены на маленькие треугольники, шрифт толстый, плоский, размер поля штампа 24 мм (кант широкий).

**АВ:** Единица номинала и буквы слова "ГРИВНЯ" уменьшенного размера, большие треугольники орнамента цельные, не поделены на маленькие треугольники.



Штамп АА



Штамп АБ



Штамп АВ



**МОНЕТОНОС**

**АГ:** Единица номинала и буквы слова "ГРИВНЯ" уменьшенного размера, большие треугольники орнамента поделены на маленькие треугольники.



**АД:** Единица номинала и буквы слова "ГРИВНЯ" высокие, большие треугольники орнамента поделены на маленькие треугольники, шрифт тонкий, рельефный. Размер рисунка 23 мм, размер поля штампа "плавает" от 23,6 до 24,2 мм.

*Известен вариант подшлифовки штампа - рельеф рисунка средней части штампа заметно ниже (встречается на монетах 2001 г.).*



**АЕ:** Единица номинала и буквы слова "ГРИВНЯ" высокие, большие треугольники орнамента поделены на маленькие треугольники, шрифт тонкий, рельефный. Размер рисунка 22,6 мм.

**БА:** Изображение князя Владимира Великого обрамлено в верхней части надписью "Володимир Великий".



**МОНЕТОНОС**

**КА:** Изображение лацкана пиджака с государственными наградами СССР, надпись: "60 років визволення України від фашистських загарбників"



**КВ:** Изображение колонны солдат между лучами прожекторов, надпись: "60 років перемоги у Великій Вітчизняній війні 1941 - 1945"



**МОНЕТОНОС**

## Гуртовые надписи:

### Внимание !

Обозначения гуртовых надписей начиная с 7 издания изменены !

### 1992 г.:

- 1 Известен один вариант. По сторонам даты по три точки (старое обозначение - 1).

### 1994 г.:

- 1 Известен один вариант. По сторонам даты по три точки (старое обозначение - 2).

### 1995 г.:

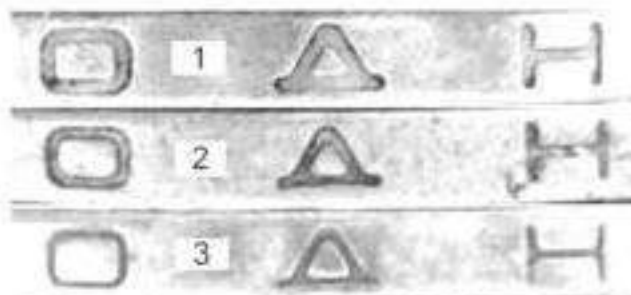
- 1 По сторонам даты по одной точке.
  - 1.1 Линии шрифта букв толще, буквы шире (старое обозначение - 3.11). Имеются варианты сдвига начала надписи (слова "одна") относительно точки.
  - 1.2 Линии шрифта букв тоньше, буквы уже (старое обозначение - 3.12).
- 2 По сторонам даты по три точки (старое обозначение - 3.2).



Фрагменты гуртов 1995 г типа 1

### 1996 г.:

- 1 В букве Д средний треугольник маленький, линии шрифта широкие (старое обозначение 4.1). Известно не менее трёх малозначимых вариантов.
- 2 В букве Д средний треугольник большой, линии шрифта средней ширины (старое обозначение 4.22). Известно не менее шести малозначимых вариантов.
- 3 В букве Д средний треугольник большой, линии шрифта тонкие (старое обозначение 4.21).



Фрагменты гуртов 1996 г



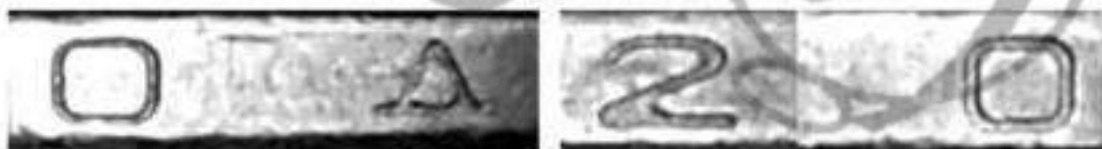
**МОНЕТОЛОС**

## 2001 г.:

- 1 Линии шрифта букв и цифр широкие (старое обозначение 5.1 - 5.3).  
Известно не менее тринадцати вариантов по вариантам формы букв и цифр.
- 2 Линии шрифта букв широкие, линии шрифта цифр узкие.  
Известно не менее двух вариантов.
- 3 Линии шрифта букв и цифр узкие (старое обозначение 5.4)  
Известно не менее двух вариантов.



*Линии шрифта широкие*



*Линии шрифта узкие*



*Некоторые варианты формы букв с широким линиями шрифта*

## 2002 г.:

- 1 Линии шрифта букв и цифр широкие (старое обозначение 6.2).  
Имеются варианты сдвига начала надписи (слова "одна") относительно точки.
- 2 Линии шрифта букв и цифр средней ширины
- 3 Линии шрифта букв и цифр узкие (старое обозначение 6.1).

Фрагм. Шт. 1



Фрагм. Шт. 2



Фрагм. Шт. 3



**МОНЕТОНОС**



## 2003 г.:

- 1 Линии шрифта букв и цифр широкие.
- 2 Линии шрифта букв и цифр средней ширины.
- 3 Линии шрифта букв и цифр узкие.

*Вид шрифтов такой же, как на фотографиях для 2002 г.*

## 2004 г.:

- 1 Все буквы и цифры выполнены толстыми линиями (старое обозначение 8.1).  
*Вид шрифта такой же, как на фотографии фрагм. шт. 2 для 2002 г.*
- 2 Все буквы и цифры выполнены тонкими линиями (старое обозначение 8.2).  
*Вид шрифта такой же, как на фотографии фрагм. шт. 3 для 2002 г.*

## 2005 г.:

- 1 Цифры даты выполнены тонкими линиями.



- 2 Цифры даты выполнены толстыми линиями, буква Д посередине между буквами О и Н.



- 3 Цифры даты выполнены толстыми линиями, буква Д смещена ближе к букве О, буква О сильно вытянута по горизонтали.



## 2006 г.:

- 1 Линии шрифта букв и цифр широкие (старое обозначение 6.2).  
Имеются варианты сдвига начала надписи (слова "одна") относительно точки.
- 2 Линии шрифта букв широкие, а цифр - средней ширины.
- 3 Линии шрифта букв и цифр узкие (старое обозначение 6.1).

*Вид шрифтов такой же, как на фотографиях для 2002 г.*

## 2008 г.:

- 1 Известен один вариант.



**МОНЕТОНОС**

**Список известных монет**

Разновидность	Металл	Цена (грн)
<b>1992 г.</b>		
1.1AAg	латунь светлая	4000 - 6000
	латунь светлая (+)	4000 - 6000
	алюминиевая бронза (+)	4000 - 6000
	медь	2000 - 3000
	немагнитная сталь	2000 - 3000
	немагнитная сталь (+)	4000 - 6000
	немагнитная сталь (на кружке для монеты 5 копеек)	2000 - 3000
	никелевый сплав	2000 - 3000
	алюминий	2000 - 3000
	серебро	4000 - 6000
	Известны также перчеканы различных других монет - экземпляры в магнитной стали на румынских монетах, в серебре - на полтинниках СССР и царской России, а также на немецких двухмарочниках Третьего Рейха, в медно-никелевом сплаве на монетах СССР 50 коп и 1 рубль образца 1961 г. и возможно на других монетах.	2000 - 3000
1.1AA1	латунь светлая	Договорная
1.1AA1(1994)	латунь светлая	7000 - 10000
1.1AA1.1(1995)	латунь светлая	2000 - 3000
1.1AA2(1995)	латунь светлая	7000 - 10000
1.1ABg	никелевый сплав	2000 - 3000
1.1ABg	латунь светлая	Договорная
1.1AGg	латунь светлая (+)	Договорная
1.2ABg	медь	2000 - 3000
	никелевый сплав	2000 - 3000
1.2AB1.1(1995)	латунь светлая	1500 - 2500
1.2AB1.2(1995)	латунь светлая	1500 - 2500
1.2AB1(1996)	латунь светлая	Договорная
2AAg	латунь светлая (+)	4000 - 7000
	медь	4000 - 7000
	медь (+)	4000 - 7000
	немагнитная сталь (+)	4000 - 7000
	алюминий	4000 - 7000
	медь, покрытая никелем	4000 - 7000
	Известны также перчеканы в медно-цинковом сплаве на монетах 5 копеек образца 1961 г.	4000 - 7000
	2AA1	латунь светлая
2AGg	латунь светлая (+)	Договорная
	медь	Договорная
	медь (+)	Договорная
	немагнитная сталь	Договорная
	алюминий (+)	Договорная
<b>1994 г.</b>		
1(5 к.)AAg	латунь светлая (на кружке для монеты 5 копеек)	Договорная
1(5 к.)ABg	алюминий	Договорная
	немагнитная сталь (на кружке для монеты 5 копеек)	Договорная



**МОНЕТОНОС**

**1995 г.**

1АБг	латунь светлая	1500 - 2400
	латунь светлая, предположительно на кружке из листа для монет 50 копеек	1200 - 1800
	медь	1200 - 1800
	магнитная сталь, покрытая латунью	1200 - 1800
	никелевый сплав	1200 - 1800
	алюминий	1200 - 1800
	алюминий, покрытый медью	1200 - 1800
	алюминий, покрытый медью (+)	1200 - 1800
	вставка из латуни в кольце из магнитной стали	Договорная
	серебро	1200 - 1800
	золото	Договорная
1АБ1(1992)	латунь светлая	6000 - 10000
1АБ1(1994)	латунь светлая	3000 - 6000
1АБ1.1	латунь светлая	40 - 70
	вставка из немагнитной стали в кольце из латуни, пререраделка из обычной гривны 1995 г.	Договорная
1АБ1.2	латунь светлая	40 - 70
1АБ1(1996)	латунь светлая	6000 - 10000
2ААг	латунь светлая	500 - 800
2АА1.1	латунь светлая	400 - 500
2АА1.2	латунь светлая	400 - 500
2АА2	латунь светлая	3000 - 6000

**1996 г.**

1АБг	латунь светлая	1500 - 2400
	медь	1500 - 2000
1АБ1.1(1995)	латунь светлая	1200 - 2000
1АБ1	латунь светлая	5 - 10
1АБ2	латунь светлая	5 - 10
1АБ3	латунь светлая	5 - 10

**2001 г.**

1АДг	алюминиевая бронза	1200 - 2500
1АД1	алюминиевая бронза	Номинал
1АД2	алюминиевая бронза	Номинал
1АД3	алюминиевая бронза	Номинал
2АД3	алюминиевая бронза	25 - 50
2АЕ3	алюминиевая бронза	Договорная

**2002 г.**

1АДг	алюминиевая бронза	1500 - 2500
1АД1	алюминиевая бронза	Номинал
1АД2	алюминиевая бронза	Номинал
1АД3	алюминиевая бронза	Номинал

**2003 г.**

1АД1	алюминиевая бронза	Номинал
1АД2	алюминиевая бронза	Номинал
1АД3	алюминиевая бронза	Номинал



**МОНЕТОНОС**

2004 г.

1БА1	алюминиевая бронза	Номинал
1БА2	алюминиевая бронза	Номинал
1КА1	алюминиевая бронза	Номинал
1КА2	алюминиевая бронза	Номинал
2БА2	алюминиевая бронза	25 - 50
2КА1	алюминиевая бронза	Номинал
2КА2	алюминиевая бронза	Номинал

2005 г.

1БА1	алюминиевая бронза	Номинал
1БА2	алюминиевая бронза	Номинал
1БА3	алюминиевая бронза	10 - 15
1КВ1	алюминиевая бронза	Номинал
1КВ2	алюминиевая бронза	Номинал
1КВ3	алюминиевая бронза	40 - 60

2006 г.

1БА1	алюминиевая бронза	Номинал
1БА2	алюминиевая бронза	Номинал
1БА3	алюминиевая бронза	2 - 3

2008 г.

1БА1	алюминиевая бронза	100 - 150
------	--------------------	-----------



**МОНЕТОНОС**

2 гривны 1996 г.

Штампы лицевой стороны:

Обозначения штампов аверса :

С 6 издания:	1.2	1.1 ; 2
До 5 издания:	1	2

1 Нижние углы щита с трезубцем сильно закруглены.

1.1 Шрифт выпуклый.

Размер поля штампа "плавает" примерно на 0,2 мм.

Известны варианты подшлифовки штампа.

1.2 Шрифт плоский.

2 Нижние углы щита с трезубцем более острые.



штамп 1.1



фрагмент штампа 1.1



фрагмент штампа 2



фрагмент  
варианта подшлифовки  
штампа 1.1



МОНЕТОНОС



фрагмент штампа 1.1



фрагмент штампа 1.2



**МОНЕТОНОС**

## Штампы оборотной стороны:

### Обозначения штампов реверса:

С 6 издания:	АА	БА	ВА . . . . .			
До 5 издания:	А	М	Б, В, Г, Д, Е, Ж, И, К, Л, Н, С			
С 6 издания:	ГА	ДА	ЕА	ЖА		
До 5 издания:	Р	П	Т	-		

**АА:** На изображении 5 копеек в грозди № 4 - 4 ягоды.  
**На всех остальных штампах на изображении 5 копеек в грозди № 4 - 3 ягоды.**



Штамп БА



Фрагмент изображения монеты 5 копеек с четырьмя ягодами в грозди № 4



Фрагмент изображения монеты 5 копеек с тремя ягодами в грозди № 4

**БА:** На изображении 5 копеек верхний хвостик пятёрки сопрягается с кантом изображения 1 гривны в разных плоскостях.  
**На всех остальных штампах на изображении 5 копеек верхний хвостик пятёрки сопрягается с кантом изображения 1 гривны в одной плоскости.**



Фрагмент изображения монеты 5 копеек (сопряжение в разных плоскостях)



Фрагмент изображения монеты 5 копеек (сопряжение в одной плоскости)



**МОНЕТОНОС**

**В :** На изображении 1 копейки в грозди № 1 - 4 ягоды, в грозди № 2 - 5 ягод, в грозди № 5 - 4 ягоды (правая ягода касается канта изображения 5 копеек), в грозди № 6 - 3 ягоды, в грозди № 7 - 4 ягоды, в грозди № 8 - 5 ягод

Известно не менее двенадцати вариантов гравировки ягод

**ГА:** На изображении 1 копейки в грозди № 1 - 4 ягоды, **в грозди № 2 - 6 ягод**, в грозди № 5 - 4 ягоды (правая ягода касается канта изображения 5 копеек), в грозди № 6 - 3 ягоды, в грозди № 7 - 4 ягоды, в грозди № 8 - 5 ягод

**ДА:** На изображении 1 копейки в грозди № 1 - 4 ягоды, **в грозди № 2 - 6 ягод**, в грозди № 5 - 4 ягоды (правая ягода касается канта изображения 5 копеек), в грозди № 6 - 3 ягоды, в грозди № 7 - 4 ягоды, **в грозди № 8 - 6 ягод**

**ЕА:** На изображении 1 копейки в грозди № 1 - 4 ягоды, в грозди № 2 - 5 ягод, в грозди № 5 - 4 ягоды (правая ягода касается канта изображения 5 копеек), **в грозди № 6 - 4 ягоды**, в грозди № 7 - 4 ягоды, в грозди № 8 - 5 ягод

**ЖА:** На изображении 1 копейки в грозди № 1 - 4 ягоды, в грозди № 2 - 5 ягод, **в грозди № 5 - 3 ягоды** (правая ягода касается канта изображения 5 копеек), в грозди № 6 - 3 ягоды, в грозди № 7 - 4 ягоды, в грозди № 8 - 5 ягод

Список известных монет		
Разновидность	Металл	Цена (грн)
1.1АА	нейзильбер	30 - 150
1.1БА	нейзильбер	30 - 150
1.1ВА	нейзильбер	30 - 150
1.1ВА	медь	Договорная
1.1ГА	нейзильбер	30 - 150
1.1ДА	нейзильбер	30 - 150
	нейзильбер со вставкой в центральную часть аверса кружка из латуни	Договорная
1.1ЕА	нейзильбер	30 - 150
1.2ВА	нейзильбер	30 - 150
2БА	нейзильбер	30 - 150
2ББ	латунь, покрытая никелем	1500 - 2500
2ВА	нейзильбер	30 - 150
2ЖА	нейзильбер	30 - 150



**МОНЕТОНОС**



**Монетовидные жетоны для обработки технологического процесса изготовления монет ("шаги") и другие изделия, связанные с монетами.**

1. Изделия диаметром 16 мм (размер монеты 1 копейка).

**Штампы лицевой стороны:**

- 1 Линии трезубца тонкие, кольцо трезубца круглое.
- 2 Линии трезубца толстые, кольцо трезубца овальное.



**Штамп оборотной стороны:**

**A:** Известен один вариант

**Известные сочетания:**

- 1 А г - магнитная сталь  
- серебро  
- латунь  
- медь
- 1 БА(1к) г - немагнитная сталь  
- латунь  
- медь
- 2 А г - латунь  
- медь
- 2 А м - немагнитная сталь  
- серебро  
- латунь  
- медь
- 2 А к - алюминий  
- немагнитная сталь  
- серебро  
- латунь  
- медь
- 2 / 5(1к) м - немагнитная сталь
- 2 21(1к) А м - латунь



2. Изделия диаметром 18,6 мм (размер монеты 15 копеек).

### Штампы лицевой стороны:

- 1      **Линии трезубца толстые.**
- 1.1    Вокруг трезубца кольцо из полукругов.
- 1.2    Вокруг трезубца кольца из полукругов нет (шт. 1.2 - это обточенный шт. 1.1)
- 2      **Линии трезубца тонкие.**

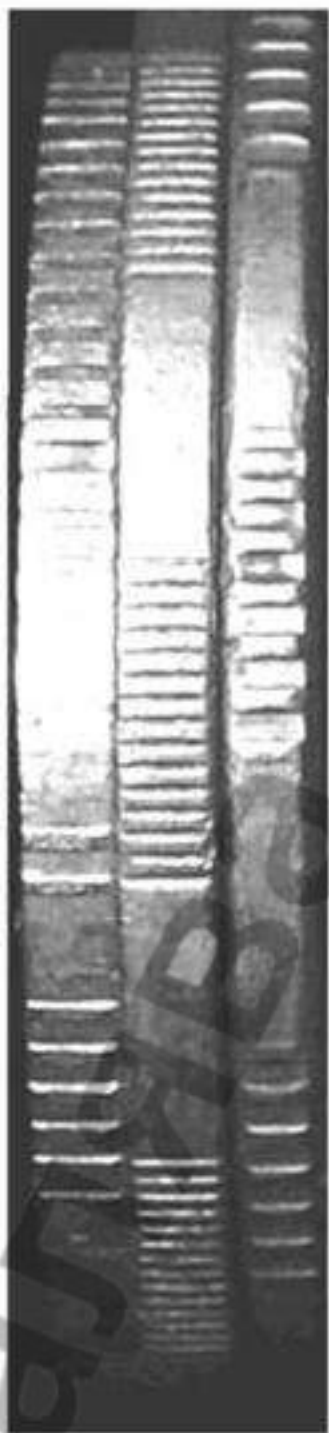


### Штампы оборотной стороны:

- А:** Декоративный элемент под цифрами выполнен в виде ленточки.
- Б:** Декоративный элемент под цифрами выполнен в виде узкого прямоугольника.
- В:** Декоративный элемент под цифрами выполнен в виде широкого прямоугольника, штамп подшлифован.



**МОНЕТОНОС**



Фрагмент гурта  
изделия диаметром 18,6 мм  
(слева)  
в сравнении с гуртами  
монет 25 копеек



штамп А изд. диаметром 18,6 мм



штамп Б изд. диаметром 18,6 мм



штамп В изд. диаметром 18,6 мм



**МОНЕТОНОС**

## Известные сочетания:

1.1 А г - медь	1(15к) А г - алюминий
1.2 А г - медь	- магнитная сталь
1.2 А г - магнитная сталь, покрытая латунью	- серебро
1.2 Б г - латунь	- никелевый сплав
2 А к - магнитная сталь	- латунь, покрытая никелем
2 Б г - алюминий	- латунь
- магнитная сталь	- медь
- нейзильбер	- магнитная сталь, покрытая медью
- латунь	- магнитная сталь, покрытая латунью
- медь	- латунная вставка в кольце из магнитной стали
- титан	1(15к) Б г - латунь
- томпак	- медь
2 Б к - латунь	А / Б г - серебро

Изделия с оборотной стороной шт. В известны в сочетании только со шт. лицевой стороны монеты 15 копеек.

### 3. Изделие диаметром 25 мм.

**А:** Известен один вариант.

**Известные сочетания:**

А / А г - 12 (магнитная сталь)

А / А г - 3 (латунь)



**МОНЕТОНОС**

4. Изделие диаметром 23 мм (размер монеты 50 копеек).

**А:** Известен один вариант.

**Известные сочетания:**

2 (50 к 1994) А с - 33= (алюминиевая бронза)

2 (50 к 1994) А с - 3 (латунь)



5. Порошковая гривна Кировского завода.  
(г. Кировск, Луганской области).

Диаметр 35 мм, толщина 2,4 мм, вес 16 г.

Гурты: г - гладкий,

м - с насечкой 11 рифлений на 1 см (мелкая),

к - с насечкой 9 рифлений на 1 см (крупная).



**Известные сочетания:**

Немагнитный металл более светлого оттенка - с гладким гуртом

Немагнитный металл более светлого оттенка - гурт с мелкой насечкой

Немагнитный металл более светлого оттенка - гурт с крупной насечкой

Слабо магнитный металл более темного оттенка - с гладким гуртом

Слабо магнитный металл более темного оттенка - гурт с мелкой насечкой

Слабо магнитный металл более темного оттенка - гурт с крупной насечкой



**МОНЕТОНОС**

*Решение возможных проблем, если не получается  
зайти на мой сайт по прямой ссылке:*

*Вариант 1.*

Войти через прокси-сервер <http://anonymizer.nntime.com>  
В пустую строку после слова URL: вставьте название сайта  
ИТК, отметьте любой регион под "Choose a country if needed,  
и нажмите кнопку Go.  
Грузится обычно дольше, но может получиться.

*Вариант 2.*

Скачать утилиту cureit у нас <http://www.coinsitk.com/download/soft/dw.exe> (это надо делать заранее) или с  
официального сайта <http://www.freedrweb.com/cureit>  
У кого это не получится - в гугле, яндексе, рамблере (кто к  
чему привык) набрать cureit и скачать с альтернативных  
серверов, после чего запустить и проверить на наличие  
тroyанов.

Дополнение:

На сайте <http://www.coinsua.narod.ru> можно ознакомиться с  
браками монет и анализом моего каталога.



**МОНЕТОНОС**



**МОНЕТОНОС**

Коломієць Ігор Тимофійович

**СТАНДАРТНІ МОНЕТИ УКРАЇНИ  
1992-2009**

7 видання

Здано на виробництво 12.08.2010. Підп. до друку 21.08.2010. Формат 60x84/16.  
Гарнітура Times New Roman. Папір офсетний. Друк офсетний. Умов. друк. арк. 6,05.  
Обл.-вид. арк. 3,75. Умова. фарб.-відб. 6,05. Тираж 600 пр. Вид. № 43.

ВВП "Мрія-1" ТОВ. Суми, Кузнечна, 2, тел.: 22-13-23, 679-215.

Свідчення про внесення до державного реєстру України:  
серія ДК, № 36.