

Tezaure monetare din România
Coin Hoards from Romania

TEZAURUL DE LA CISLĂU
CISLĂU HOARD

Mihai Dima
Eugen-Marius Constantinescu

CIMEC - INSTITUTUL DE MEMORIE CULTURALĂ
2001



MOHETOHOOC

Tezaure monetare din România

TEZAURUL DE LA CISLĂU



Această publicație apare cu sprijinul financiar al **Ministerului Culturii și Cultelor**

Tezaure monetare din România

Redactor: **Mihai Dima**

Fotografii: **Daniel Gora**

Procesare imagini: **Vasile Andrei**

Traducere în engleză: **Anca Doina Cornaciu**

**Descrierea CIP a Bibliotecii Naționale a României
DIMA, MIHAI**

Tezaurul de la Cislău / Mihai Dima, Eugen-Marius
Constantinescu. - București: cImeC, 2001
p. 48: 16,5 x 23,5 cm - (Tezaure monetare din România)
ISBN 973-85287-1-2

I. Constantinescu, Eugen-Marius

737.1(498 Cislău)(084)

cImeC – Institutul de Memorie Culturală

Piața Presei Libere 1, C.P. 33-90,
713411 București
ROMÂNIA
Tel/fax: (01) 224 37 42
e-mail: cimec@cimec.ro
<http://www.cimec.ro>

Copyright © cImeC 2001

ISBN 973-85287-1-2



Tezaure monetare din România
Coin Hoards from Romania

TEZAURUL DE LA CISLĂU
CISLĂU HOARD

Mihai Dima
Eugen-Marius Constantinescu

cIMeC – INSTITUTUL DE MEMORIE CULTURALĂ
2001

La data de 12 iulie 1987, Nicolae Filip, Ștefan Tănase, Petre Șovar și copiii Mihăiță și Florin Tănase, refăcând gardul unei proprietăți a familiei Tănase, situată la circa 700 m de marginea satului Bărăști, com. Cislău, jud. Buzău, în zona numită "Dărămături", au descoperit un tezaur monetar¹. Punctul respectiv se află în partea de NV a Depresiunii Cislăului, la poalele dealului Zamora, sub vârful Muchia Înaltă. În această zonă sunt atestate mai multe așezări anterioare cuceririi romane, dar până acum nu au apărut decât sporadic materiale arheologice din secolele II-III. De-a lungul timpului, zona a fost foarte circulată, asigurând legături lesnicioase cu Câmpia Buzăului, cu Valea Cricovului și prin Pasul Buzăului cu Transilvania.

Având nevoie de lemn pentru refacerea gardului, cei cinci au tăiat un prun uscat, la rădăcina căruia au ieșit la iveală mai multe monede. Săpând, au găsit tezaurul. Acesta era depus "într-un obiect ca un corn de bou, care era aplecat spre vale". Întrucât "obiectul" s-a distrus ușor, nemaiputând fi recuperat nici un fragment din el, se poate presupune că era vorba despre o pungă din material perisabil, probabil piele, ce a luat forma adânciturii în care a fost depusă. Împreună cu "banii" s-a găsit și un fragment ceramic, ulterior pierdut. A doua zi, N. Filip a adunat monedele împărțite inițial între descoperitori și le-a donat Muzeului Județean Buzău.

Unul dintre autorii acestei lucrări s-a deplasat, pe 21 iulie 1987, în satul Bărăști, pentru a obține informații despre locul și condițiile descoperirii și pentru a recupera alte piese, în cazul în care ar mai fi existat. Din discuțiile avute cu descoperitorii a reieșit că în acel loc, cu mai mulți ani în urmă, apăreau bani după ploaie: "când venea apa de ploaie mai spăla câte un bănuț pe care îl găseau copiii". Unul dintre cei care au găsit monede în locul respectiv este Sandu Câmpeanu din Cislău. Din cei "6-7 bani" descoperiți inițial de acesta, trei au fost recuperați și au ajuns în colecția Muzeului Județean Buzău, la un loc cu restul tezaurului. La o zi sau două după descoperire, un copil din sat a mai găsit o monedă, care, din păcate, s-a pierdut.

Se pare că tezaurul a fost recuperat în proporție foarte mare. Pe lângă declarațiile descoperitorilor, cercetările întreprinse la fața locului sunt un argument în acest sens. Groapa în care a fost depus tezaurul avea adâncimea de circa 25 centimetri și diametrul de 17-18 centimetri, neputând adăposti mai mult de câteva sute de piese.

¹ Gh. Poenaru Bordea, B. Mîtreă, *Dacia*, N. S., 36, 1992, p. 203, nr. 32. Am păstrat denumirea sub care a fost menționat pentru prima dată tezaurul.

Cele 244 de monede din tezaurul de la Cislău, care se găsesc în prezent la Muzeul Județean Buzău², sunt denari romani imperiali din sec. I-II, bătuți după reforma monetară a împăratului Nero³. Starea lor de conservare este bună, dar majoritatea prezintă un grad avansat de uzură, din cauza circulației îndelungate⁴.

Cu excepția lui Galba, toți împărații care s-au succedat de la Nero la Marcus Aurelius sunt reprezentați în tezaur: Nero 3 exemplare, Otho 1, Vitellius 4, Vespasian 67 (Titus 4, Domitian 7), Titus 14 (Domitian 2, Divus Vespasianus 5), Domitian 4, Nerva 1, Traian 82, Hadrian 64 (Sabina 1), Antoninus Pius 2 (Diva Faustina 1, Faustina II 1), Marcus Aurelius 2 (Faustina II 1, Divus Antoninus 1). După cum se observă și

Repartizarea pieselor pe domnii	Număr de exemplare	% din total	Repartizarea pieselor pe emitenți		
Nero	3	1,22 %	3		
Otho	1	0,40 %	1		
Vitellius	4	1,63 %	4		
Vespasian	67	27,45 %	Vespasian	56	22,95 %
			Titus	4	1,63 %
			Domitian	7	2,86 %
Titus	14	5,73 %	Titus	7	2,86 %
			Domitian	2	0,81 %
			Divus Vespasianus	5	2,04 %
Domitian	4	1,63 %	4		
Nerva	1	0,40 %	1		
Traian	82	33,60 %	82		
Hadrian	64	26,22 %	Hadrian	63	25,81 %
			Sabina	1	0,40 %
Antoninus Pius	2	0,81 %	Faustina I	1	0,40 %
			Faustina II	1	0,40 %
Marcus Aurelius și Lucius Verus	2	0,81 %	Faustina II	1	0,40 %
			Divus Antoninus	1	0,40 %
Total	244	-	-		

Tabel 1. Structura tezaurului de la Cislău.
Table 1. The structure of the Cislău hoard.

² Piesele sunt înregistrate la numerele de inventar 33655 - 33898.

³ C. H. V. Sutherland, *The Roman Imperial Coinage, I, From 31 BC to AD 69*, ediție revăzută, Londra, 1984, p. 133-149.

⁴ În general, se face confuzie între gradul de uzură al unei piese, care depinde de durata și de intensitatea circulației, și starea ei de conservare.

din fig. 1, cele mai multe piese au fost emise în timpul lui Traian. Urmează piesele bătute de Vespasian și apoi, pe poziția a treia, cele de la Hadrian. Deși se află pe locul al patrulea ca număr de exemplare, domnia lui Titus înregistrează cel mai mare coeficient monede / an (7 m. / an). Celelalte domnii reprezentate în tezaur nu depășesc, toate la un loc, șapte procente din numărul total de piese (6,96 %). Este surprinzător de mic numărul emisiunilor din timpul împăratului Antoninus Pius.

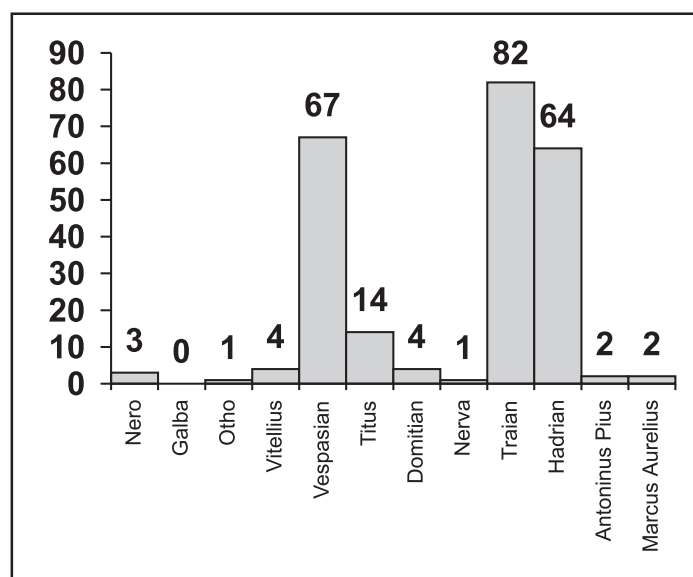


Fig. 1. Structura tezaurului de la Cislău.
Fig. 1. Histogram with the number of coins by reigns.

Piesele au fost emise în proporție de peste 99 % la Roma. O singură emisiune, din timpul lui Vespasian, provine din atelierul de la Lugdunum.

Cu toate că tezaurul de la Cislău a fost îngropat după anul 161, numai patru piese din componența sa (1,63 %) sunt datate în timpul domniilor lui Antoninus Pius și Marcus Aurelius. Mai mult decât atât, numărul monedelor bătute în a doua parte a domniei lui Hadrian este de aproape cinci ori mai mic decât al celor emise înainte de anul 129 (fig. 2).

De la Antoninus Pius avem doi denari, bătuți pentru Diva Faustina, respectiv pentru Faustina II. Nici unul dintre aceștia nu se regăsește în lucrarea lui P. V. Hill⁵, care se oprește în anul 148, prin urmare, momentul emiterii lor se încadrează în intervalul 148-161. Piesele cele mai recente din tezaur, emise de Marcus Aurelius (2 exemplare),

⁵ P. V. Hill, *The Undated Coins of Rome, A. D. 98 - 148*, Londra, 1970.

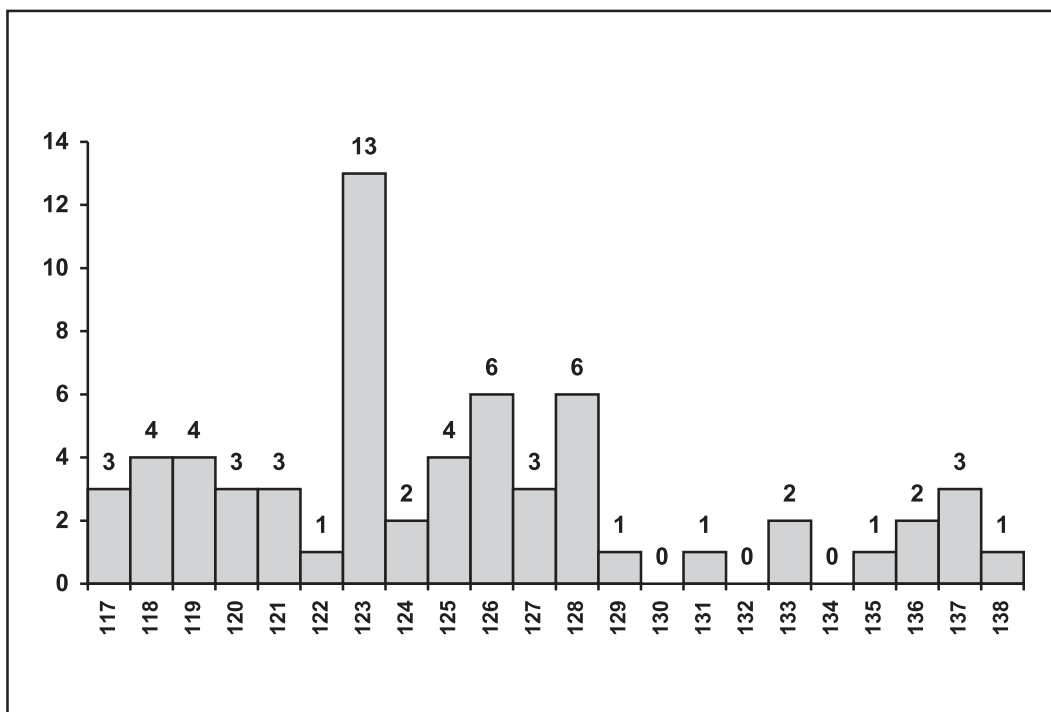


Fig. 2. Repartizarea pe fiecare an de domnie a monedelor emise de Hadrian.
Fig. 2. Histogram with the Hadrian's coins according to each year of reign.

nu pot fi nici ele datate exact. Prima poartă efigia împărătesei Faustina II și se încadrează cronologic între anii 161-176, iar cea de-a doua este o emisiune comemorativă, dedicată lui Antoninus Pius, pentru care s-a propus ca datare anul 161.

Analizând structura tezaurului, observăm că acesta este constituit dintr-un nucleu, căruia i se adaugă, în timp, un număr relativ mic de monede. Nucleul este alcătuit din emisiuni bătute în sec. I și în timpul domniilor împăraților Traian și Hadrian. Ulterior, au fost teaurizate piese din ultimii ani de domnie ai lui Hadrian, de la Antoninus Pius, Marcus Aurelius și, probabil, piese mai vechi, aflate încă în circulație.

În nord-estul Munteniei se cunosc și alte tezaure de monede romane, care datează din secolul al II-lea. Le amintim pe cele descoperite la Homești⁶ și Săhăteni⁷,

⁶ V. Drâmboceanu, SCN, 6, 1975, p. 219-222.

⁷ N. Simache, Din activitatea muzeelor noastre. Studii, referate, documente, I, 1956, p. 120. Pentru comentariul asupra localizării și datării tezaurului vezi Elisabeta Savu, M. Dima, Simpozion de numismatică organizat în memoria martirilor căzuți la Valea Albă, la împlinirea a 525 de ani (1476-2001), Chișinău 13-15 mai 2001, sub tipar.

ambele localități din județul Buzău. Acestea li s-ar putea adăuga alte două tezaure, despre care nu avem însă decât informații sumare. În această situație se află tezaurul de la Clociți⁸, azi Pruneni, comuna Zărnești, jud. Buzău, “foarte avut în monede de argint, atât din perioada Republicii cât și a Imperiului roman” și cel de la Merei⁹, jud. Buzău, despre care știm că avea în componență piese din vremea antoninilor, dar nimic mai mult.

În apropierea locului în care a ieșit la lumină tezaurul prezentat acum, la NE de vârful Muchia Înaltă, peste râpa largă de 200-300 m, se află o creastă lungă, pietroasă, numită Muchia cu Bani. Se spune că și aici s-ar fi descoperit, cu mult timp în urmă, un tezaur, despre care nimeni nu a putut să ne dea amănunte.

⁸ Al. Lahovary, I. Brătianu și Al. Tocilescu, *Marele dicționar geografic al României*, V, București, 1902, p. 452.

⁹ B. Mitrea, *Dacia*, N. S., 15, 1971, p. 409, nr. 79.

On the 12th of July 1987, Nicolae Filip, Ștefan Tănase, Petre Șovar and the children Mihăiță and Florin Tănase, as they were rebuilding the fence of the Tănase family property, situated about 700 m from the end of the village of Bărăști, Cislău commune, Buzău county, in area named “Dărămături”, discovered a hoard¹. That location is in the north-western part of the Cislău Depression, at the foot of the Zamora hill, under the “Muchia Înaltă” peak. In this area more settlements previous to the Roman conquest are mentioned, but until now archaeological artifacts from the 2nd-3rd centuries occurred only sporadically. Over the centuries, in the area there was a lot of coming and going, as it provided good links with the Buzău Plain, the Cricov Valley and through the Buzău Pass with Transylvania.

As they needed wood to repair the fence, the five people cut down a dry plum tree, at whose root a few coins were uncovered. As they dugged further, the hoard was found. It was deposited in “an object like an ox horn, bent toward the valley”. As the “object” was easily destroyed, and no fragment could be recovered, it is likely that it was a purse made of a perishable material, probably leather, that took the shape of the pit in which it was deposited. The coins were next to a pottery fragment, later lost. The next day, N. Filip gathered up the coins at first shared between the discoverers, and donated them to the Buzău County Museum.

One of the authors of this paper went to the Bărăști village on the 21st of July 1987, in order to collect data on the place and conditions of discovery, and in order to recover other pieces, did they still exist. The discussions engaged with the discoverers revealed that in that place, many years before, coins appeared after rain. “When it rained, a coin or two used to be washed, which were found by children”. One of those who found coins in that place is Sandu Câmpeanu from Cislău. Of the “6-7 coins” uncovered at first by the latter, three were recovered and reached the collection of the Buzău County Museum, with the rest of the hoard. A day or two after the find, a child from the village found another coin, which, unfortunately, was lost.

It seems that the most of the hoard was recovered. Besides the declarations of the discoverers, the researches undertaken on the premises support this presupposi-

¹ Gh. Poenaru Bordea, B. Mitrea, Dacia, N. S., 36, 1992, p. 203, no. 32. We have kept the name used for the first time for this hoard.

tion. The hoard pit was 25 centimeters in depth, and 17-18 centimeters in diameter, suitable for a few hundred pieces.

The 244 coins of the Cislău hoard, preserved at present in the Buzău County Museum² are Roman imperial denarii from the 1st-2nd centuries, struck after the monetary reform of Emperor Nero³. Their state of conservation was good, but most of them have a high degree of wear, because of a long circulation⁴.

Excepting Galba, all the emperors from Nero to Marcus Aurelius are represented in the hoard: Nero 3 coins, Otho 1, Vitellius 4, Vespasian 67 (Titus 4, Domitian 7), Titus 14 (Domitian 2, Divus Vespasianus 5), Domitian 4, Nerva 1, Trajan 82, Hadrian 64 (Sabina 1), Antoninus Pius 2 (Diva Faustina 1, Faustina II 1), Marcus Aurelius 2 (Faustina II 1, Divus Antoninus 1). As shown in Fig. 1, most pieces were issued during Trajan's reign. There follow the pieces struck by Vespasian and later, thirdly, those of Hadrian. Although fourth as number of coins, Titus' reign has the highest coefficient of coins per year (7 coins / year). All the other reigns represented in the hoard do not exceed seven per cent of the total number of pieces (6.96 %). It is surprisingly small the number of issues from the time of Emperor Antoninus Pius.

The coins were issued in a proportion of over 99 % in Rome. A single issue, from the time of Vespasian, comes from a mint at Lugdunum.

Although the Cislău hoard was buried after 161, only four pieces of it (1.63 %) date from the reigns of Antoninus Pius and Marcus Aurelius. Moreover, the number of coins struck during the second part of Hadrian's reign is almost five times smaller than those issued before 129 (Fig. 2).

From Antoninus Pius we have two denarii, struck for Diva Faustina, for Faustina II, respectively. Neither is mentioned in P. V. Hill's work⁵, that ends in 148, consequently they must have been issued between 148 and 161. The most recent pieces of the hoard, issued by Marcus Aurelius (2 coins), cannot be dated exactly either. The first one bears the effigy of Empress Faustina II and dates from 161-176, while the second one is a commemorative issue, dedicated to Antoninus Pius, for whom the date of 161 was proposed.

The analysis of the hoard structure reveals that it is made up of a core, to which a relatively small number of coins were added. The core is made up of issues struck in the 1st century and during the reign of Emperors Trajan and Hadrian. Later,

² The pieces were recorded at the inventory numbers 33655 - 33898.

³ C. H. V. Sutherland, *The Roman Imperial Coinage, I, From 31 BC to AD 69*, revised edition, London, 1984, pp. 133-149.

⁴ Generally, the degree of wear of a piece, that depends on the duration and intensity of the circulation, is confounded with its state of preservation.

⁵ P. V. Hill, *The Undated Coins of Rome, AD 98 - 148*, London, 1970.

the pieces from the last years of Hadrian's reign, from Antoninus Pius, Marcus Aurelius, and probably, earlier pieces still in circulation were hoarded.

In north-eastern Wallachia we know of other Roman hoards, dating from the 2nd century. We mention those uncovered at Homești⁶ and Săhăteni⁷, both localities in the Buzău county. There are two more hoards, on which we lack sufficient data. This is the case with the hoard of Clociți⁸, today Pruneni, Zărnești commune, Buzău county, "very rich in silver coins, both during the Republic, and during the Roman Empire", and that from Merei⁹, Buzău county, of which we know that it included pieces from the time of the Antonines, but nothing more.

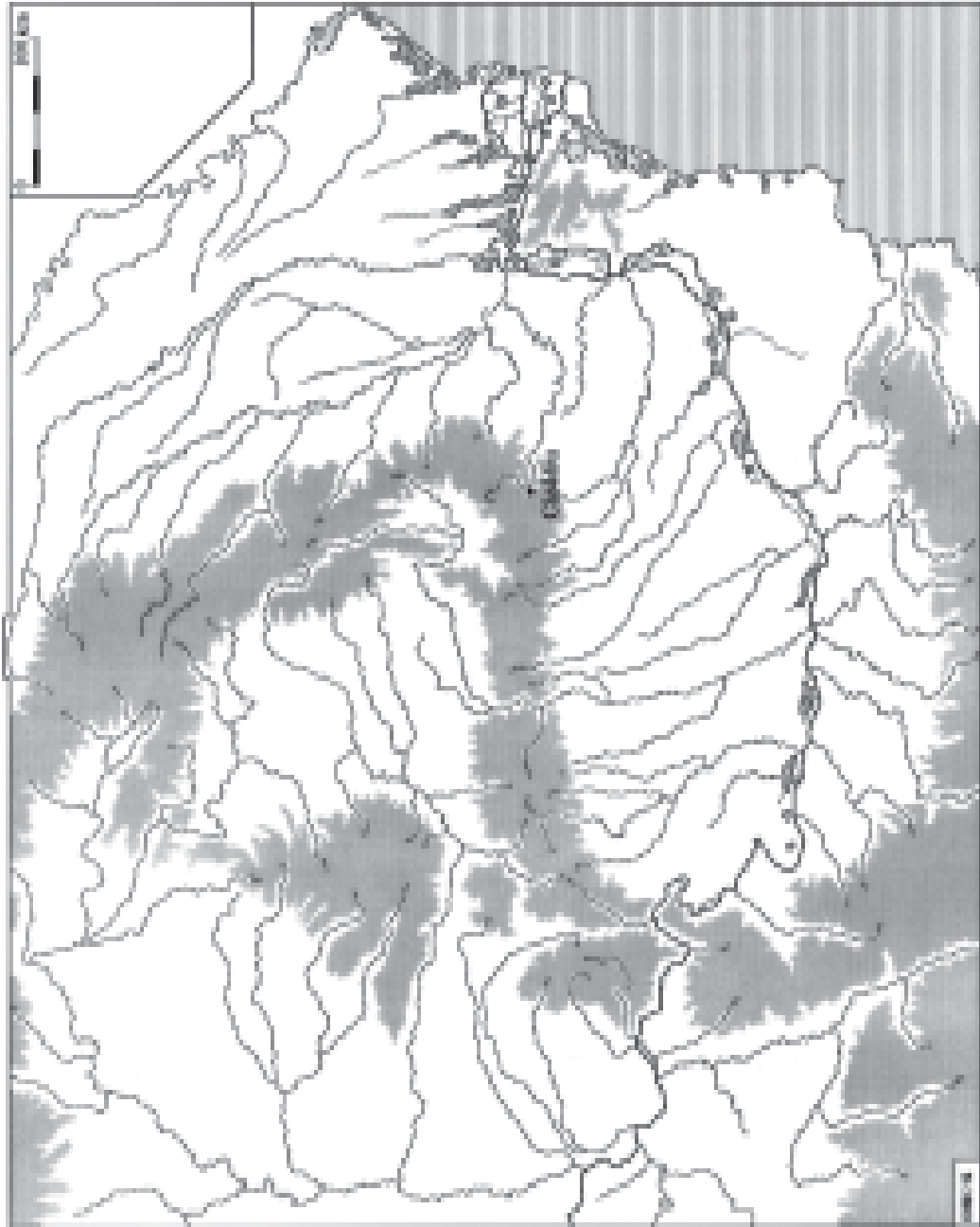
Close to the place where the hoard presented now emerged, north-east of the "Muchia Înaltă" peak, over the wide precipice of 200-300 m, there is a long rocky comb, named "Muchia cu Bani". They say that here, a long time ago, a hoard was uncovered, about which no one could give any details.

⁶ V. Drâmboceanu, SCN, 6, 1975, pp. 219-222.

⁷ N. Simache, *Din activitatea muzeelor noastre. Studii, referate, documente*, I, 1956, p. 120. For the commentary on the location and date of the hoard see Elisabeta Savu, M. Dima, *Simpozion de numismatică organizat în memoria martirilor căzuți la Valea Albă, la împlinirea a 525 de ani (1476-2001)*, Chișinău 13-15 mai 2001, in print.

⁸ Al. Lahovary, I. Brătianu and Al. Tocilescu, *Marele dicționar geografic al României*, V, Bucharest, 1902, p. 452.

⁹ B. Mitrea, *Dacia*, N. S., 15, 1971, p. 409, no. 79.



Abrevieri

- BMC H. Mattingly, *Coins of the Roman Empire in the British Museum*, Londra: vol. I, *Augustus to Vitellius*, 1923; vol. II, *Vespasian to Domitian*, 1930; vol. III, *Nerva to Hadrian*, 1936; vol. IV, *Antoninus Pius to Commodus*, 1940.
- Giard J.-B. Giard, *Le monnayage de l'atelier de Lyon de Claude I^{er} à Vespasian (41-78 après J.-C.) et au temps de Clodius Albinus (196-197 après J.-C.)*, Wetteren, 2000.
- Hill P. V. Hill, *The Undated Coins of Rome, A. D. 98-148*, Londra, 1970.
- RIC H. Mattingly, E. A. Sydenham, *The Roman Imperial Coinage*, Londra: vol. I, *Augustus to Vitellius*, 1923; vol. II, *Vespasian to Hadrian*, 1926; vol. III, *Antoninus Pius to Commodus*, 1930.
- RICr C. H. V. Sutherland, *The Roman Imperial Coinage*, vol. I, ediție revăzută, *From 31 BC to AD 69*, Londra, 1984.

CATALOG

IMPERIUL ROMAN

Nero

- 1 AR ↓ 3,12 g 17,6x18,6 mm.
RIC 52, anii 63-68; BMC 90, anii 64-68; RICr 60, anii 65-66.
Inventar 33655.
- 2 AR ↓ 2,91 g 16,2x18,8 mm.
RIC 46, anii 63-68; BMC -, cf.
pentru revers nr. 74, anii 64-68;
RICr 64, anii 66-67. Inventar
33657.
- 3 AR ↓ 2,99 g 17,4x20 mm.
RIC 54, anii 63-68; BMC 98, anii
64-68; RICr 71, anii 67-68.
Inventar 33656.

Otho

- 4 AR ⚡ 3,01 g 17x17,8 mm.
RIC 3; BMC 3 pentru revers; RICr
4; anul 69. Inventar 33718.

Vitellius

- 5 AR ↓ 2,95 g 18,1x19 mm.
RIC 2; BMC 1; RICr 66; anul 69.
Inventar 33658.
- 6 AR ⚡ 2,91 g 17,6x18,4 mm.
RIC 5, dar la noi pe avers:
... ELLIVS GERMANIC ...; BMC -,
cf. p. 368, †; RICr 68; anul 69.
Inventar 33659.
- 7 AR ⚡ 2,94 g 17x19 mm.
RIC 24; BMC 3; RICr 70; anul 69.
Inventar 33661.

- 8 AR ⚡ 2,95 g 17,7x19 mm.
RIC 2; BMC 20; RICr 90; anul 69.
Inventar 33660.

Vespasian

Roma

- 9 AR ⚡ 2,65 g 18x18,4 mm.
RIC 4, anii 69-71; BMC 7, anii 69-
70. Inventar 33685.
- 10 AR ↓ 3,03 g 16,6x18,8 mm.
RIC 6, anii 69-71; BMC 11,
dar la noi pe avers:
... CAESAR VESPASIANVS AVG,
anii 69-70. Inventar 33721.
- 11 AR ⚡ 2,79 g 16,4x18,3 mm.
RIC 9, anii 69-71; BMC 21,
dar la noi pe avers:
... AESAR VESPASIANVS ...,
iar pe revers: COS ITE – R – [T]R
POT, anii 69-70. Inventar 33713.
- 12 AR ⚡ 3,16 g 17,4x18,2 mm.
RIC 10, anii 69-71; BMC 26, dar
la noi pe avers:
... ESAR VESPASIANVS AVG,
iar pe revers: COS ITER – T – R
POT, anii 69-70. Inventar 33673.
- 13 AR ⚡ 3,08 g 17x19 mm.
RIC 10, anii 69-71; BMC 26,
dar la noi pe avers:
IMP CAESAR VESPASIANVS A ...,
anii 69-70. Inventar 33694.
- 14-15 AR ⚡ 2,73 g 16,6x17,6 mm;
⚡ 3,05 g 16,7x18,4 mm.
RIC 10, anii 69-71; BMC 26, anii
69-70. Inventar 33715, 33733.



1



2



3



4



5



6



7



8



9



10



11



12



13



14



15

17

- 16** AR ⚡ 2,96 g 16,7x17,3 mm.
RIC 10, anii 69-71; BMC 26,
dar la noi pe avers:
... ESAR VESPASIANVS AVG,
iar pe revers: COS IT – ER – TR
PO[T], anii 69-70. Inventar 33841.
- 17** AR ⚡ 3,02 g 16,4x17,4 mm.
RIC 10, anii 69-71; BMC 26,
dar la noi pe avers:
IMP CAESAR VESPASIA ...,
iar pe revers: Pax are mâna
dreaptă orientată în jos, anii 69-
70. Inventar 33722.
- 18** AR ⚡ 2,79 g 16x17,1 mm.
RIC 10, anii 69-71; BMC 28, anii
69-70. Inventar 33703.
- 19** AR ⚡ 2,65 g 16,7x18,4 mm.
RIC 10, anii 69-71; BMC 29, anii
69-70. Inventar 33720.
- 20** AR ⚡ 3,00 g 16,3x17,8 mm.
RIC 15, anii 69-71; BMC 35, anii
69-70. Inventar 33698.
- 21** AR ⚡ 3,00 g 16,6x17 mm.
RIC 15, anii 69-71; BMC 35,
dar la noi pe avers:
IMP CAESAR VESPASIANVS AVG,
anii 69-70. Inventar 33680.
- 22** AR ⚡ 2,67 g 16,8x18 mm.
RIC 15, anii 69-71; BMC 35,
dar la noi pe avers:
... AR VESPASIANVS AVG,
anii 69-70. Inventar 33684.
- 23-24** AR ⚡ 2,95 g 15,2x18 mm;
- ⚡ 3,02 g 16,8x17,3 mm.
RIC 30, anii 70-72; BMC 50, anii
70-71. Inventar 33729, 33737.
- 25** AR ↓ 3,01 g 18,5x19,3 mm.
RIC 30, anii 70-72; BMC 53,
dar la noi pe avers:
IMP CAES VES – P AVG PM,
anii 70-71. Inventar 33706.
- 26** AR ⚡ 2,77 g 16,7x17,6 mm.
RIC 37, anii 70-72; BMC 58, anii
70-71. Inventar 33710.
- 27** AR ⚡ 3,04 g 16,8x17,9 mm.
RIC 37, anii 70-72; BMC 58,
dar la noi pe avers:
IMP CAES VES – P AVG PM,
anii 70-71. Inventar 33725.
- 28** AR ⚡ 2,80 g 17,1x18,2 mm.
RIC 39, anii 70-72; BMC 61,
anii 70-71. Inventar 33726.
- 29** AR ⚡ 2,75 g 15,8x18,2 mm.
RIC 39, anii 70-72; BMC 61,
dar la noi pe avers:
IMP CAES VESP Λ ..., anii 70-71.
Inventar 33730.
- 30** AR ⚡ 2,86 g 17,3x18 mm.
RIC 42; BMC 64,
dar la noi pe avers:
IMP CAES VESP AVG PM COS IIII,
iar pe revers: AVGV R / TRI POT;
anii 72-73. Inventar 33693.
- 31** AR ↗ 3,06 g 18,3x20 mm.
RIC 65; BMC 98, anul 73.
Inventar 33731.



16



17



18



19



20



21



22



23



24



25



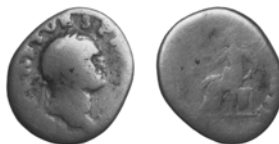
26



27



28



29



30



31

- 32-34** AR ↗ 2,96 g 18x19 mm;
 ↑ 2,79 g 17,2x19,2 mm;
 ↗ 2,93 g 18x19,4 mm.
 RIC 65; BMC 99; anul 73.
 Inventar 33690, 33712, 33664.
- 35-36** AR ↙ 2,86 g 17,5x18,6 mm;
 ↙ 2,71 g 18x19,2 mm.
 RIC 72; BMC 133; anul 74.
 Inventar 33707, 33670.
- 37-38** AR ↙ 3,11 g 17,7x19,2 mm;
 ↓ 2,98 g 18x18,8 mm.
 RIC 75; BMC 138; anul 74.
 Inventar 33723, 33732.
- 39** AR ↙ 3,14 g 17,4x19,1 mm.
 RIC 77; BMC 136, dar la noi pe
 avers: IMP CAESAR – VESP ...;
 anul 74. Inventar 33724.
- 40** AR ↙ 3,10 g 17,7x18,2 mm.
 RIC 77; BMC 136, dar la noi pe
 avers: ... ESAR – VESPASIANVS
 ...; anul 74. Inventar 33695.
- 41-42** AR ↘ 2,93 g 15,7x17,7 mm;
 ↙ 2,79 g 18,2x19,4 mm.
 RIC 90; BMC 161; anul 75.
 Inventar 33691, 33717.
- 43** AR ↘ 3,22 g 17x19 mm.
 RIC 90; BMC 161, dar la noi pe
 revers: PON MAX – TR P COS VI;
 anul 75. Inventar 33677.
- 44** AR ↙ 3,02 g 17,3x17,8 mm.
 RIC 90; BMC 161, dar la noi pe
 avers: IM ... – ... IANVS AVG;
 anul 75. Inventar 33692.
- 45-46** AR ↙ 2,88 g 17x18,7 mm;
 ↓ 2,74 g 17,5x20,2 mm.
 RIC 90; BMC 161; anul 75 (COS
 VI) sau RIC 101; BMC, p. 34, *;
 anul 76 (COS VII).
 Inventar 33663, 33688.
- 47** AR ↙ 3,03 g 17,4x18,6 mm.
 RIC 90; BMC 164; anul 75.
 Inventar 33674.
- 48** AR ↙ 3,09 g 18,3x19,8 mm.
 RIC 91; BMC 165,
 dar la noi pe avers: IMP CAESAR –
 VESPASIANVS AVG; anul 75.
 Inventar 33676.
- 49** AR ↓ 3,01 g 18x19,6 mm.
 RIC 92; BMC 169, dar la noi pe
 revers: PON MA – X – TR P C ...;
 anul 75. Inventar 33668.
- 50** AR ↙ 2,90 g 16,8x18 mm.
 RIC 98 a; BMC 179; anul 76.
 Inventar 33683.
- 51** AR ↙ 2,72 g 17,7x19 mm.
 RIC 99 a; BMC 180, anul 76.
 Inventar 33727.
- 52** AR ↙ 2,90 g 18,3x19,2 mm.
 RIC 99 a; BMC 180,
 dar la noi pe avers: IMP CAESAR –
 VESPASIANVS AVG; anul 76.
 Inventar 33666.
- 53** AR ↙ 2,90 g 17,3x18,5 mm.
 RIC 102; BMC, p. 35, *; anul 76;
 (vezi și Monetărie orientală
 neprecizată, RIC 377; BMC 483;
 anul 76). Inventar 33665.



32



33



34



35



36



37



38



39



40



41



42



43



44



45



46



47



48



49



50



51



52



53

54 AR ↘ 3,02 g 18x18,4 mm.
RIC 103; BMC 200,
dar la noi pe avers: IMP CAESAR –
VESPASIANVS AVG; anii 77-78.
Inventar 33675.

55 AR ↙ 2,79 g 16,2x17,6 mm.
RIC 103; BMC 200 A; anii 77-78.
Inventar 33671.

56-57 AR ↙ 2,86 g 16,3x19,6 mm;
↘ 3,02 g 17x18,4 mm.
RIC 103; BMC 201; anii 77-78.
Inventar 33716, 33705.

58-60 AR ↙ 2,90 g 17x19,2 mm;
↙ 3,00 g 18,7x19 mm;
↙ 2,82 g 18,5x18,7 mm.
RIC 124 a; BMC 276; anii 75-79.
Inventar 33696, 33699, 33702.

61 AR ↙ 2,83 g 17,2x18 mm.
RIC 131 a; BMC 295; anii 78-79.
Inventar 33662.

62 AR ↙ 2,78 g 18x18,8 mm.
RIC 131 a; BMC 296; anii 78-79.
Inventar 33709.

63 AR ↓ 2,63 g 17x18 mm.
RIC 114; BMC 246, dar la noi pe
avers: IMP CAESAR VESPASIANVS
AVG; anul 79. Inventar 33686.

Lugdunum

64 AR ↓ 2,83 g 17,2x18,7 mm.
RIC 279; BMC 375; Giard, p. 135,
nr. 6; anul 70. Inventar 33681.

Vespasian: Titus

65 AR ↙ 3,00 g 16,3x18 mm.
RIC 174; BMC 150; anul 74.
Inventar 33697.

66 AR ↙ 2,94 g 17,7x18,6 mm.
RIC 187; BMC 186; anul 76.
Inventar 33743.

67 AR ↘ 2,93 g 18x19 mm.
RIC 211; BMC 309; anii 75-79.
Inventar 33744.

68 AR ↙ 3,07 g 18,1x19 mm.
RIC 218; BMC 319, dar la noi pe
avers: T CAESAR – VESPASIANVS;
anii 78-79. Inventar 33704.

Vespasian: Domitian

69 AR ↙ 3,03 g 16,9x18,9 mm.
RIC 233, anii 74-75; BMC 156,
anul 74. Inventar 33735.

70 AR ↙ 2,95 g 18,5x19,8 mm.
RIC 233, anii 74-75; BMC 156,
anul 74. Inventar 33745.

71 AR ↓ 3,22 g 17,3x20,3 mm.
RIC 238; BMC 195,
dar la noi pe avers:
... CAESAR AVG ... – DOMITIANVS;
anul 76. Inventar 33742.

72 AR ↘ 3,03 g 17,8x18,5 mm.
RIC 241; BMC 240; anii 77-78.
Inventar 33740.



54



55



56



57



58



59



60



61



62



63



64



65



66



67



68



69



70



71



72



73 AR ⚡ 3,05 g 17,1x18 mm.
RIC 242; BMC 235; anii 77-78.
Inventar 33741.

74 AR ⚡ 3,09 g 17,2x18,7 mm.
RIC 243; BMC 265; anul 79.
Inventar 33747.

75 AR ⚡ 3,05 g 17x17,6 mm.
RIC 244; BMC 262,
dar la noi pe avers:
CAESAR AVG F DOMITIANVS
COS V̄; anul 79. Inventar 33736

Titus

76 AR ⚡ 2,87 g 16,5x18 mm.
RIC 12; BMC 19; anul 79.
Inventar 33679.

77 AR ⚡ 3,02 g 16x17,8 mm.
RIC 15 a; BMC 26; anul 79.
Inventar 33672.

78 AR ⚡ 2,94 g 17,3x18 mm.
RIC 15 a; BMC 26, dar la noi pe
avers: IMP TITVS CAES VESPASIAN
AVG PM; anul 79. Inventar 33714.

79 AR ⚡ 3,10 g 16,6x18 mm.
RIC 23 a; BMC 52,
dar la noi pe avers:
IMP TITVS CAES VESPASIAN AVG
PM; anul 80. Inventar 33669.

80 AR ⚡ 3,12 g 16,4x18,7 mm.
RIC 25 a; BMC 69, dar la noi pe
avers: IMP TITVS CAES
VESPASIAN AVG PM · , iar pe
revers: TR P IX IMP XV COS VIII PP;
anul 80. Inventar 33708.

81 AR ⚡ 3,04 g 17,2x18,3 mm.
RIC 26 a; BMC 74,
dar la noi pe avers:
IMP TITVS CAES VESPASIAN AVG
PM · ; anul 80. Inventar 33687.

82 AR ⚡ 3,19 g 17,6x18,2 mm.
RIC 27 a; BMC 78; anul 80.
Inventar 33667.

Titus: Domitian

83 AR ⚡ 3,07 17,2x18,3 mm.
RIC 49; BMC 88; anul 80.
Inventar 33738.

84 AR ⚡ 2,98 g 16,9x18,7 mm.
RIC 50; BMC 92; anul 80.
Inventar 33739.

Titus: Divus Vespasianus

85 AR ⚡ 3,04 g 18,2x18,8 mm.
RIC 59 a; BMC 115; anii 80-81.
Inventar 33678.

86 AR ⚡ 3,00 g 17,6x19 mm.
RIC 62; BMC 125 pentru revers și
127 pentru avers; anii 80-81.
Inventar 33689.

87 AR ⚡ 3,18 g 18,1x19,6 mm.
RIC 63; BMC 130; anii 80-81.
Inventar 33701.

88 AR ⚡ 3,11 g 18,1x18,7 mm.
RIC 63; BMC 132; anii 80-81.
Inventar 33700.

89 AR ⚡ 2,93 g 17,5x18,1 mm.
RIC 63; BMC 133; anii 80-81.
Inventar 33711.



73



74



75



76



77



78



79



80



81



82



83



84



85



86



87



88



89

25

Domitian

- 90 AR ⚡ 3,10 g 17,3x18,3 mm.
RIC 19; BMC 23, dar la noi pe
revers: TR P COS VII – DES VIII
PP; anul 81. Inventar 33734.
- 91 AR ↓ 2,74 g 16,9x18,7 mm.
RIC 23; BMC 13; anul 81. Inventar
33822.
- 92 AR ↓ 3,03 g 17x18 mm.
RIC 31; BMC 25, dar la noi pe
revers: TR P ... – COS VIII PP; anul
82; variantă la RIC și BMC,
pe revers: Minerva ține sceptru.
Inventar 33746.

- 93 AR ↘ 3,19 g 17,5x17,8 mm.
RIC 174; BMC 207; anii 92-93.
Inventar 33800.

Nerva

- 94 AR ⚡ 3,17 g 17x17,6 mm.
RIC 24; BMC 33; anul 97.
Inventar 33728.

Traian

- 95 AR ⚡ 3,37 g 17,5x18 mm.
RIC 12; BMC 5; anii 98-99; Hill
23, anul 99; variantă la RIC, BMC
și Hill, pe revers: un singur corn al
abundenței. Inventar 33753.
- 96 AR ⚡ 3,12 g 17x19,4 mm.
RIC 11 (Abundantia); BMC 9
(Justitia ?); anii 98-99; Hill 24
(Justitia), anul 99. Inventar 33754.
- 97 AR ⚡ 2,96 g 16,6x18,7 mm.
RIC 17; BMC 14, dar la noi pe

avers: IMP CAES NERVA TRAI –
IAN AVG GERM, iar pe revers:
Pax ține Victorie; anii 98-99; Hill
26, anul 99. Inventar 33768.

- 98 AR ⚡ 3,63 g 17,1x18,1 mm.
RIC 22; BMC 21, dar la noi pe
revers: PONT MAX TR POT COS
II; anii 98-99; Hill 28, anul 99.
Inventar 33757.
- 99 AR ⚡ 3,10 g 18,2x18,8 mm.
RIC 6; BMC 39, dar la noi pe
avers: IMP CAES NERVA TRAI –
IAN AVG GERM; anii 98-99; Hill
56, anul 99. Inventar 33756.
- 100 AR ⚡ 2,03 g 17x18,4 mm.
RIC 9; BMC 26, dar la noi pe
revers: P · M · TR P · COS II · P · P;
anii 98-99; variantă la RIC și
BMC, pe avers: bust laureat,
drapat pe umărul stâng, spre
dreapta; Hill 57, anul 99.
Inventar 33835.
- 101 AR ⚡ 2,89 g 18x19,4 mm.
RIC 38; BMC 72, dar la noi pe
revers: PM TR P COS III PP; Hill
83; anul 100. Inventar 33750.
- 102 AR ⚡ 2,97 g 17,5x18,8 mm.
RIC 49; BMC 87; anii 101-102;
Hill 125, anul 102.
Inventar 33751.
- 103 AR ⚡ 2,56 g 18x20 mm.
RIC 49; BMC 87, dar la noi pe
revers: P · M · TR · P · C – OS · IIII
· P · P; anii 101-102; Hill 125,
anul 102. Inventar 33764.



90



91



92



93



94



95



96



97



98



99



100



101



102



103



- 104** AR ⚡ 3,04 g 18,4x19,2 mm.
RIC 58; BMC 115, dar la noi pe
revers: P · M · T – R P CO – S III · P
· P; anii 101-102; Hill 128, anul
102. Inventar 33819.
- 105** AR ⚡ 3,05 g 17,8x19,3 mm.
RIC 60; BMC 121, dar la noi pe
avers: IMP CAES NERVA TR A –
IAN AVG GERM, iar pe revers:
P · M · TR · P · COS · III · P · P; anii
101-102; Hill 129, anul 102.
Inventar 33752.
- 106** AR ⚡ 3,16 g 16,8x17,9 mm.
RIC 60; BMC 123; anii 101-102;
Hill 129, anul 102.
Inventar 33759.
- 107** AR ⚡ 3,10 g 17,4x18 mm.
RIC 59; BMC 102; anii 101-102;
Hill 132, anul 102; variantă la
RIC, BMC și Hill, pe revers:
Victorie mergând. Inventar 33682.
- 108** AR ⚡ 2,91 g 17,2x18,8 mm.
RIC 59; BMC 107, dar la noi pe
revers: P · M · TR P C – OS ...; anii
101-102; Hill 132, anul 102.
Inventar 33755.
- 109** AR ⚡ 2,47 g 17,3x18,6 mm.
RIC 59; BMC 107; anii 101-102;
Hill 132, anul 102.
Inventar 33840.
- 110** AR ⚡ 3,01 g 17,6x19,4 mm.
RIC 220 (Dacia), dar la noi pe
avers: cap laureat spre dreapta;
BMC 191 (dac), dar la noi pe
revers: S · P · Q · R · OPTIMO
PRINCIPI; anii 103-111; Hill 194
(dac), anul 104. Inventar 33779.
- 111** AR ⚡ 2,68 g 17,6x18 mm.
RIC 177; BMC 203; anii 103-111;
variantă la RIC și BMC, pe avers:
cap laureat spre dreapta; Hill 234,
anul 105. Inventar 33816.
- 112** AR ⚡ 2,50 g 17,6x18,1 mm.
RIC 178; BMC 203; anii 103-111;
Hill 234, anul 105.
Inventar 33845.
- 113** AR ⚡ 2,65 g 17,6x19 mm.
RIC 191; BMC 224, anii 103-111;
Hill 236, anul 105.
Inventar 33796.
- 114** AR ⚡ 3,04 g 17,9x18,5 mm.
RIC 216 (Dacia), dar la noi pe
avers: cap laureat spre dreapta;
BMC 176 (dac); anii 103-111;
Hill 279 (dac), anul 106.
Inventar 33807.
- 115** AR ⚡ 3,06 g 16,3x18 mm.
RIC 222 (Dacia); BMC 187 (dac);
anii 103-111; Hill 280, anul 106.
Inventar 33748.
- 116** AR ⚡ 2,50 g 17,4x18,5 mm.
RIC 204; BMC 230; anii 103-111;
Hill 283, anul 106.
Inventar 33794.
- 117** AR ⚡ 2,75 g 17,3x18,7 mm.
RIC 122; BMC 306; anii 103-111;
Hill 466, anul 107.
Inventar 33805.



104



105



106



107



108



109



110



111



112



113



114



115



116



117

- 118-119** AR ⚡ 3,07 g 17,3x18 mm;
⚡ 3,08 g 17x18 mm. RIC 115, dar
la noi pe avers: bust laureat,
drapat pe umărul stâng, spre
dreapta; BMC 271; anii 103-111;
Hill 468, anul 107.
Inventar 33808, 33811.
- 120-123** AR ⚡ 2,78 g 17,3x19 mm;
⚡ 2,83 g 17x18,5 mm;
⚡ 2,76 g 16,8x17,6 mm;
⚡ 2,71 g 17,1x18,3 mm. RIC 127,
dar la noi pe avers: bust laureat,
drapat pe umărul stâng, spre
dreapta; BMC 319; anii 103-111;
Hill 469, anul 107. Inventar
33785, 33813, 33817, 33824.
- 124** AR ⚡ 2,84 g 17,7x19,2 mm.
RIC 147 b, dar la noi pe avers:
bust laureat, drapat pe umărul
stâng, spre dreapta; BMC 362; anii
103-111; Hill 470, anul 107.
Inventar 33826.
- 125-127** AR ⚡ 3,05 g 17,9x19,3 mm;
⚡ 2,79 g 16,5x18,9 mm;
⚡ 3,17 g 17,1x18,3 mm.
RIC 128; BMC 328, anii 103-111;
Hill 471, anul 107.
Inventar 33786, 33787, 33834.
- 128-130** AR ⚡ 3,20 g 17,7x19,6 mm;
⚡ 3,05 g 17,5x18,2 mm;
⚡ 3,10 g 17,1x18,3 mm.
RIC 118; BMC 281; anii 103-111;
Hill 481, anul 108.
Inventar 33776, 33783, 33832.
- 131-132** AR ⚡ 2,91 g 17,7x18,5 mm;
⚡ 2,28 g 17,5x18,8 mm.
RIC 121; BMC 301; anii 103-111;
Hill 482, anul 108.
Inventar 33778, 33790.
- 133** AR ⚡ 2,97 g 16,8x19,1 mm.
RIC 116; BMC 276; anii 103-111;
Hill 484, anul 108.
Inventar 33760.
- 134-136** AR ⚡ 3,45 g 18x19,7 mm;
⚡ 2,99 g 17,1x18,7 mm;
⚡ 2,52 g 17,5x19,6 mm.
RIC 131, dar la noi pe avers: bust
laureat, drapat pe umărul stâng,
spre dreapta, iar pe revers:
Victorie mergând spre stânga,
peste scuturi; BMC 337; anii 103-
111; Hill 485, anul 108.
Inventar 33769, 33829, 33846.
- 137-139** AR ⚡ 3,21 g 17x17,5 mm;
⚡ 2,94 g 16,6x18,2 mm;
⚡ 3,11 g 17,6x18,8 mm.
RIC 142; BMC 297; anii 103-111;
Hill 489, anul 109.
Inventar 33799, 33821, 33825.
- 140** AR ⚡ 2,90 g 17,9x18,5 mm.
RIC 142; BMC 297; anii 103-111;
variantă la RIC și BMC, pe avers:
bust laureat, drapat, cuirasat, spre
dreapta; Hill 489, anul 109.
Inventar 33773.
- 141** AR ⚡ 3,04 g 17,6x19 mm.
RIC 120; BMC 305; anii 103-111;
Hill 490, anul 109.
Inventar 33801.



118



119



120



121



122



123



124



125



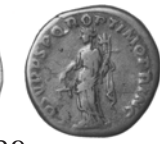
126



127



128



129



130



131



132



133



134



135



136



137



138



139



140



141

- 142** AR ⚡ 3,05 g 17,1x18,5 mm.
RIC 120; BMC 305; anii 103-111;
variantă la RIC și BMC, pe avers:
bust laureat, drapat, cuirasat, spre
dreapta; Hill 490, anul 109.
Inventar 33837.
- 143-146** AR ⚡ 2,82 g 17x18,4 mm;
⚡ 2,99 g 17,2x19 mm;
⚡ 2,90 g 17x19,1 mm;
⚡ 2,63 g 17x18,6 mm.
RIC 99, dar la noi pe avers: bust
laureat, drapat pe umărul stâng,
spre dreapta; BMC 383; anii 103-
111; Hill 493, anul 109. Inventar
33812, 33815, 33823, 33833.
- 147-148** AR ⚡ 3,09 g 18x19,3 mm;
⚡ 3,01 g 18,2x19,6 mm.
RIC 294, anii 112-114; BMC 461,
anii 112-117; Hill 580, anul 113.
Inventar 33782, 33814.
- 149** AR ⚡ 2,78 g 17,1x18,2 mm.
RIC 291 (Traian ține Victorie), dar
la noi pe avers: bust laureat, drapat
pe umărul stâng, spre dreapta, anii
112-114; BMC 446 (Traian ține
sabie), anii 112-117; Hill 581, anul
113. Inventar 33781.
- 150** AR ⚡ 2,97 g 17,6x21 mm.
RIC 279, anii 112-114; BMC 433,
dar la noi pe revers: S · P · Q · R
OPTIMO PRINCIPI, anii 112-117;
Hill 596, anul 113. Inventar 33802.
- 151** AR ⚡ 2,86 g 18x19 mm.
RIC 254, anii 112-114; BMC 478,
anii 112-117; Hill 612, anul 114.
Inventar 33820.
- 152** AR ↓ 2,83 g 17x21,1 mm.
RIC 271, anii 112-114; BMC 424,
dar la noi pe revers:
... Q · R · OPTIMO PRINCIPI, anii
112-117; Hill 615, anul 114.
Inventar 33765.
- 153** AR ⚡ 3,13 g 18x20,3 mm.
RIC 271, anii 112-114; BMC 424,
anii 112-117; Hill 615, anul 114.
Inventar 33810.
- 154** AR ⚡ 3,06 g 17,5x18,5 mm.
RIC 252, dar la noi pe avers: bust
laureat, drapat pe umărul stâng,
spre dreapta, anii 112-114; BMC
500, anii 112-117; Hill 662, anul
115. Inventar 33777.
- 155** AR ⚡

PM ... P · P · S · P · Q · R · , anii
112-117; Hill 709, anul 116.
Inventar 33806.
- 156** AR ⚡ 2,80 g 18x19 mm.
RIC 318, anii 114-117; BMC 580,
anii 112-117; Hill 709, anul 116.
Inventar 33842.
- 157** AR ⚡ 2,97 g 16,4x17,7 mm.
RIC 343, anii 114-117; BMC 541,
anii 112-117; Hill 710, anul 116.
Inventar 33784.
- 158-159** AR ⚡ 3,18 g 17x19,5 mm;
⚡ 3,02 g 16,6x18,8 mm.
RIC 343, anii 114-117; BMC 542,
anii 112-117; Hill 710, anul 116.
Inventar 33749, 33761.



142



143



144



145



146



147



148



149



150



151



152



153



154



155



156



157



158



159



- 160** AR ⚡ 2,93 g 17,6x18,8 mm.
RIC 343, anii 114-117; BMC 542,
dar la noi pe revers:
PM TR P COS – VI PP S · P · Q · R · ,
anii 112-117; Hill 710, anul 116.
Inventar 33828.
- 161** AR ⚡ 3,26 g 18,1x20 mm.
RIC 347, anii 114-117; BMC 549,
dar la noi pe revers: PM TR P COS
V – I PP SPQR, anii 112-117; Hill
711, anul 116. Inventar 33771.
- 162** AR ⚡ 2,84 g 17,7x19,2 mm.
RIC 347, anii 114-117; BMC 550,
anii 112-117; Hill 711, anul 116.
Inventar 33770.
- 163** AR ⚡ 3,01 g 16,3x19,3 mm.
RIC 347, anii 114-117; BMC 553,
anii 112-117; Hill 711, anul 116.
Inventar 33809.
- 164** AR ⚡ 3,08 g 17,1x18 mm.
RIC 347, anii 114-117; BMC 553,
anii 112-117; variantă la RIC și
BMC, pe avers: bust laureat,
drapat, cuirasat, spre dreapta; Hill
711, anul 116. Inventar 33838.
- 165** AR ⚡ 2,79 g 18,7x19,9 mm.
RIC 337, anii 114-117; BMC 536,
anii 112-117; Hill 713, anul 116.
Inventar 33767.
- 166** AR ⚡ 2,85 g 16,6x19,6 mm.
RIC 354, anii 114-117; BMC 562,
anii 112-117; variantă la RIC și
BMC, pe avers: bust laureat,
drapat, cuirasat, spre dreapta; Hill
715, anul 116. Inventar 33836.
- 167** AR ⚡ 2,87 g 17,7x18,8 mm.
RIC 364, anii 114-117; BMC 607,
dar la noi pe revers:
PM TR P COS – V – I PP SP · – QR,
anii 112-117; Hill 742, anul 116.
Inventar 33791.
- 168** AR ⚡ 2,92 g 17x18,4 mm.
RIC 353, anii 114-117; BMC 600,
anii 112-117; Hill 744, anul 116.
Inventar 33839.
- 169** AR ⚡ 3,30 g 17x19,1 mm
RIC 353, anii 114-117; BMC 601,
anii 112-117; variantă la RIC și
BMC, pe avers: bust laureat,
drapat pe umărul stâng, spre
dreapta; Hill 744, anul 116.
Inventar 33788.
- 170-171** AR ⚡ 2,60 g 18,5x19,7 mm;
⚡ 2,97 g 17,3x19,4 mm.
RIC 315, anii 114-117; BMC 634,
anii 112-117; Hill 760, dar la noi
pe avers: GERM, anul 117.
Inventar 33766, 33831.
- 172** AR ⚡ 2,92 g 17,4x19 mm.
RIC 332, anii 114-117; BMC 626,
dar la noi pe revers: PARTHICO –
PM TR P COS VI PP SPQR, anii
112-117; Hill 761, dar la noi pe
avers: GERM, anul 117.
Inventar 33762.
- 173** AR ↓ 3,13 g 17x19,7 mm.
RIC 332, anii 114-117; BMC 626,
anii 112-117; Hill 761, dar la noi
pe avers: GERM, anul 117.
Inventar 33775.



160



161



162



163



164



165



166



167



168



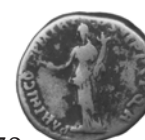
169



170



171



172



173

- 174** AR ⚡ 3,10 g 17x19,4 mm.
RIC 331, anii 114-117; BMC 616, dar la noi pe revers: PARTHICO P – M TR P COS VI PP SPQR, anii 112-117; Hill 762, anul 117; variantă la RIC, BMC și Hill, pe avers: IMP CAES NER TRAIANO O ... G GERM DAC.
Inventar 33803.
- 175** AR ⚡ 3,14 g 17,6x19,5 mm.
RIC 334, anii 114-117; BMC 631, anii 112-117; Hill 763, dar la noi pe avers: GERM, anul 117.
Inventar 33780.
- 176** AR ⚡ 2,76 g 16,1x18,9 mm.
RIC 361, anii 114-117; BMC 640, dar la noi pe revers: PARTHICO PM T – RP – ..., anii 112-117; Hill 764, dar la noi pe avers: GERM, anul 117. Inventar 33843.
- Hadrian**
- 177** AR ⚡ 2,97 g 17,6x18,8 mm.
RIC 12; BMC 27; Hill 32; anul 117. Inventar 33772.
- 178** AR ⚡ 2,92 g 17,4x19,4 mm.
RIC 12; BMC 28; Hill 32; anul 117. Inventar 33758.
- 179** AR ⚡ 2,98 g 17,6x19,3 mm.
RIC 13; BMC 32, dar la noi pe revers: PARTH · F · DIVI · NER ... TR P COS; Hill 33; anul 117.
Inventar 33888.
- 180** AR ⚡ 2,45 g 17,7x20 mm.
RIC 42; BMC 74, dar la noi pe avers: legendă continuă; Hill 70; anul 118. Inventar 33818.
- 181** AR ⚡ 3,07 g 17,5x18,9 mm.
RIC 42; BMC 74, dar la noi pe revers: PM TR – P – COS II; Hill 70; anul 118. Inventar 33830.
- 182** AR ⚡ 3,06 g 18,4x19,3 mm.
RIC 45; BMC 82, dar la noi pe revers: PM TR P – COS – II; Hill 72; anul 118. Inventar 33850.
- 183** AR ⚡ 2,91 g 18,2x19,2 mm.
RIC 46; BMC 86; Hill 75; anul 118. Inventar 33870.
- 184** AR ↓ 3,03 g 16,8x19 mm.
RIC 121; BMC 268; anii 119-122; Hill 115, anul 119.
Inventar 33849.
- 185** AR ⚡ 3,12 g 17,3x18,8 mm.
RIC 122; BMC 270, dar la noi pe revers: P – M TR – P – COS III; anii 119-122; variantă la RIC și BMC, pe avers: bust laureat, drapat, spre dreapta Hill 135, anul 119. Inventar 33852.
- 186** AR ⚡ 3,14 g 17,5x18,6 mm.
RIC 118; BMC 260; anii 119-122; Hill 137, anul 119.
Inventar 33859.
- 187** AR ⚡ 2,96 g 18,7x19,7 mm.
RIC 141; BMC 325; anii 119-122; Hill 140, anul 119.
Inventar 33862.



174



175



176



177



178



179



180



181



182



183



184



185



186



187

37

- 188** AR ⚡ 3,05 g 17,7x18,5 mm.
RIC 81; BMC 163, dar la noi pe
revers: PM TR – P – COS III; anii
119-122; Hill 169, anul 120.
Inventar 33853.
- 189** AR ⚡ 3,29 g 17,7x19,1 mm.
RIC 83; BMC 168; anii 119-122;
Hill 171, anul 120.
Inventar 33856.
- 190** AR ↓ 3,24 g 17,8x19,4 mm.
RIC 83; BMC 169; anii 119-122;
Hill 171, anul 120.
Inventar 33848.
- 191** AR ↓ 2,69 g 16,7x19 mm.
RIC 86; BMC 170, dar la noi pe
avers: IMP CAESAR TRAIAN –
HADRIANVS AVG; anii 119-122;
Hill 206, anul 121.
Inventar 33774.
- 192** AR ⚡ 2,81 g 17,5x18,5 mm.
RIC 67; BMC 114, dar la noi pe
avers: IMP CAESAR TRAIAN –
HADRIANVS AVG; anii 119-122;
Hill 207, anul 121.
Inventar 33763.
- 193** AR ⚡ 2,89 g 17,4x18,1 mm.
RIC 94; BMC 194; anii 119-122;
Hill 208, anul 121.
Inventar 33792.
- 194** AR ⚡ 3,03 g 18x18,7 mm.
RIC 75; BMC 127, dar la noi pe
revers: PM – TR P C – O – S – III;
anii 119-122; Hill 221, anul 122.
Inventar 33795.
- 195** AR ⚡ 3,07 g 17,1x18,6 mm.
RIC 127; BMC 282, dar la noi pe
avers: legendă continuă; anii 119-
122; Hill 234, anul 123.
Inventar 33861.
- 196** AR ↓ 3,10 g 17,6x19,7 mm.
RIC 80; BMC 152; anii 119-122;
Hill 235, anul 123.
Inventar 33798.
- 197** AR ↓ 2,78 g 17,7x18,2 mm.
RIC 80; BMC 152, dar la noi pe
avers: IMP CAESAR TRAIAN HA –
DRIANVS AVG; anii 119-122; Hill
235, anul 123. Inventar 33857.
- 198** AR ⚡ 3,12 g 17,3x18,9 mm.
RIC 80; BMC 154, dar la noi pe
revers: PM TR P – C – OS III; anii
119-122; Hill 235, anul 123.
Inventar 33871.
- 199** AR ⚡ 2,52 g 18x18,9 mm.
RIC 80; BMC 155; anii 119-122;
Hill 235, anul 123.
Inventar 33847.
- 200** AR ⚡ 2,72 g 16,2x17,7 mm.
RIC 80; BMC 157; anii 119-122;
Hill 235, anul 123.
Inventar 33855.
- 201** AR ⚡ 3,01 g 17x19 mm.
RIC 80, dar la noi pe avers: bust
laureat, drapat, spre dreapta; BMC
159, dar la noi pe avers: IMP
CAESAR TRAIAN H – ADRIANVS
AVG; anii 119-122; Hill 235, anul
123. Inventar 33804.



188



189



190



191



192



193



194



195



196



197



198



199



200



201

- 202** AR ↓ 2,98 g 17,5x18,6 mm.
RIC 80, dar la noi pe avers: bust laureat, drapat, spre dreapta; BMC 159, dar la noi pe avers: IMP CAESAR TRAIAN H – ADRIANVS AVG, iar pe revers: PM TR P – C – OS III; anii 119-122; Hill 235, anul 123. Inventar 33844.
- 203** AR ⚡ 3,05 g 17,2x19,5 mm.
RIC 77; BMC 137, dar la noi pe avers: IMP CAESAR TRAIAN – HADRIANVS AVG, bust laureat, drapat pe umărul stâng, spre dreapta; anii 119-122; Hill 236, anul 123. Inventar 33827.
- 204** AR ⚡ 3,09 g 17,4x18,4 mm.
RIC 77; BMC 143 pentru revers și 140 pentru avers; anii 119-122; Hill 236, anul 123. Inventar 33793.
- 205** AR ⚡ 3,11 g 17,6x18,8 mm.
RIC 77; BMC 143, dar la noi pe avers: cap laureat spre dreapta; anii 119-122; Hill 236, anul 123. Inventar 33881.
- 206** AR ⚡ 3,30 g 17,8x19,5 mm.
RIC 101; BMC 212 pentru revers și 220 pentru avers; anii 119-122; Hill 237, anul 123. Inventar 33789.
- 207** AR ⚡ 3,12 g 17,9x19,7 mm.
RIC 137 c; BMC 319, dar la noi pe revers: P – M TR P – COS · III; anii 119-122; Hill 238, anul 123. Inventar 33851.
- 208** AR ⚡ 3,04 g 17,4x20,2 mm.
RIC 120; BMC 264, dar la noi pe avers: cap laureat spre dreapta; anii 119-122; Hill 261, anul 124. Inventar 33854.
- 209** AR ⚡ 3,27 g 16,7x17,9 mm.
RIC 138, dar la noi pe avers: bust laureat, drapat, spre dreapta; BMC 313, dar la noi pe avers: IMP CAESAR TRAIAN H – ADRIANVS AVG, iar pe revers: P – M TR P – COS – III; anii 119-122; Hill 264, anul 124. Inventar 33797.
- 210** AR ⚡ 2,94 g 17,7x19 mm.
RIC 95; BMC 200, dar la noi pe avers: IMP CAESAR TRAIAN – HADRIANVS AVG, iar pe revers: PM TR – P – COS III; anii 119-122; Hill 266, anul 125. Inventar 33858.
- 211** AR ⚡ 3,23 g 17,4x18,6 mm.
RIC 135; BMC 311, dar la noi pe revers: PM TR P – COS – III; anii 119-122; Hill 269, anul 125. Inventar 33880.
- 212** AR ⚡ 2,45 g 17x18,5 mm.
RIC 175; BMC 402, dar la noi pe avers: HA – DRIANVS – AVGVSTVS; anii 125-128; Hill 270, anul 125. Inventar 33884.
- 213** AR ⚡ 2,98 g 18x18,9 mm.
RIC 181; BMC 417; anii 125-128; Hill 275, anul 125. Inventar 33866.



202



203



204



205



206



207



208



209



210



211



212



213

41

- 214** AR ⚡ 3,05 g 16,4x17,8 mm.
RIC 157; BMC 351, dar la noi pe
revers: Neptun ține trident; anii
125-128; Hill 288, anul 126.
Inventar 33892.
- 215** AR ⚡ 2,86 g 17,9x19,2 mm.
RIC 158; BMC 354; anii 125-128;
Hill 288, dar la noi pe revers:
Neptun ține acrostolium și sceptru,
anul 126. Inventar 33893.
- 216** AR ⚡ 2,61 g 18x19,1 mm.
RIC 172; BMC 391, dar la noi pe
revers: tron fără spătar; anii 125-
128; Hill 297, anul 126.
Inventar 33875.
- 217-219** AR ⚡ 2,97 g 17,7x18,2 mm;
↓ 2,81 g 17,7x18 mm;
⚡ 2,99 g 17,8x19,6 mm.
RIC 172; BMC 391, dar la noi pe
revers: Spes nu stă pe coloană;
anii 125-128; Hill 297, anul 126.
Inventar 33876, 33879, 33890.
- 220-221** AR ↘ 3,28 g 17x18,3 mm;
↘ 3,06 g 17,9x19,4 mm.
RIC 173; BMC 396; anii 125-128;
Hill 330, anul 127.
Inventar 33719, 33883.
- 222** AR ⚡ 2,65 g 17,7x20,3 mm.
RIC 202; BMC 463; anii 125-128;
Hill 332, anul 127.
Inventar 33869.
- 223** AR ↓ 3,23 g 17,5x18,6 mm.
RIC 170 (Abundantia); BMC 385
(Annona); anii 125-128; Hill 342,
anul 128. Inventar 33867.
- 224** AR ⚡ 3,03 g 17,7x20,1 mm.
RIC 178; BMC 410; anii 125-128;
Hill 343, anul 128.
Inventar 33889.
- 225-226** AR ⚡ 3,03 g 18,4x19,7 mm;
⚡ 2,48 g 17x20,6 mm.
RIC 183; BMC 426; anii 125-128;
Hill 347, anul 128.
Inventar 33868, 33877.
- 227** AR ⚡ 3,00 g 17,8x18,4 mm.
RIC 338 (Abundantia); BMC 488
(Annona); anii 128-132; Hill 375,
anul 128. Inventar 33887.
- 228** AR ⚡ 3,20 g 17,2x17,8 mm.
RIC 343; BMC 494; anii 128-132;
Hill 376, anul 128.
Inventar 33882.
- 229** AR ⚡ 3,02 g 17,6x18,6 mm.
RIC 363, dar la noi pe avers: cap
laureat spre dreapta; BMC 523,
dar la noi pe revers: LIBERALI –
TAS · AVG; anii 128-132; Hill
400, anul 129. Inventar 33891.
- 230** AR ⚡ 2,88 g 17,3x19,1 mm.
RIC 208; BMC 542, dar la noi pe
revers: FELIC – I – TAS AVG; anii
132-134; Hill 453, dar la noi pe
revers: Felicitas șezând spre
stânga, anul 131. Inventar 33874.
- 231** AR ↓ 3,35 g 17x17,6 mm.
RIC 276; BMC 738, dar la noi pe
revers: TELLV – S · STABIL; anii
134-138; Hill 528, anul 133.
Inventar 33865.



214



215



216



217



218



219



220



221



222



223



224



225



226



227



228



229



230



231

232 AR ⚡ 3,12 g 17,7x18,9 mm.
RIC 261, dar la noi pe avers: bust drapat pe umărul stâng spre dreapta; BMC 694 (notă); anii 134-138; Hill 527, anul 133 sau 575, anul 135. Inventar 33863.

233 AR ↓ 3,18 g 17x18,4 mm.
RIC 268; BMC 724; anii 134-138; variantă la RIC și BMC, pe avers: bust laureat, drapat, spre dreapta; Hill 576, anul 135.
Inventar 33873.

234 AR ⚡ 2,94 g 17,7x18,7 mm.
RIC 301; BMC 830; anii 134-138; Hill 635, anul 136.
Inventar 33886.

235 AR ⚡ 3,28 g 17,3x19 mm.
RIC 307; BMC 850; anii 134-138; Hill 639, anul 136.
Inventar 33885.

236 AR ⚡ 3,23 g 17,8x19,3 mm.
RIC 256; BMC 680; anii 134-138; Hill 834, anul 137.
Inventar 33864.

237 AR ⚡ 2,98 g 17x18 mm.
RIC 267; BMC 715 (notă), dar la noi pe revers: SALV – S AVG; anii 134-138; Hill 835, anul 137.
Inventar 33878.

238 AR ⚡ 2,91 g 17x18 mm.
RIC 267; BMC 719, dar la noi pe revers: SALV – S AVG; anii 134-138; Hill 835, anul 137.
Inventar 33860.

239 AR ⚡ 2,70 g 17,2x18,8 mm.
RIC 265; BMC 707; anii 134-138; Hill 930, anul 138; variantă la BMC și Hill, pe revers: Roma șezând pe tron. Inventar 33872.

Hadrian: Sabina

240 AR ⚡ 3,34 g 16,1x18,4 mm.
RIC 410; BMC 915; Hill 529, anul 133. Inventar 33898.

Antoninus Pius: Diva Faustina

241 AR ↗ 2,94 g 16,8x17,1 mm.
RIC 360; BMC 410.
Inventar 33897.

Antoninus Pius: Faustina II

242 AR ⚡ 3,33 g 17,8x19,6 mm.
RIC 517 a; BMC 1069.
Inventar 33895.

Marcus Aurelius: Faustina II

243 AR ↓ 2,68 g 18,2x19,7 mm.
RIC 677; BMC 91, dar la noi pe revers: FECVN – D – ITAS.
Inventar 33896.

Marcus Aurelius: Divus Antoninus

244 AR ↗ 3,02 g 17,5x18,6 mm.
RIC 431; BMC 48, anul 161 (?).
Inventar 33894.

CUPRINS – CONTENTS

Tezaurul de la Cislău / 5
<i>Cislău Hoard</i> / 10
Hartă / 13
<i>Map</i> / 13
Abrevieri / 14
<i>Abbreviation</i> / 14
Catalog / 15
<i>Catalogue</i> / 15

Tipărit de DAIM P.H.