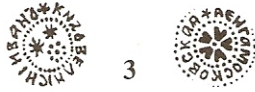


**МОСКОВСКИЙ ДЕНЕЖНЫЙ ДВОР  
СЕРЕБРЯНЫЕ МОНЕТЫ  
ДЕНГИ  
Иван III (1462-1505)**



3

3. Л.с. Две звездочки и розетка в ободке из точек, за ободком круговая надпись:

\* **КНЗЪВЕЛИКИИВАНЪ**.

О.с. Пятилепестковый цветок, между двумя точечными ободками круговая надпись:

\* **ДЕНГАМОСКОВСКАЯ**.

Изд.: Орешников А.В., 1896. № 671. Табл. XI, рис. 518; Мец Н.Д., 1964. С. 322, рис. 1:4; Спасский И.Г., 1970. С. 107, рис. 5; Зайцев В.В., 2004. С. 65. № 1.



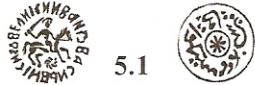
4

4. Л.с. Всадник с саблей, вправо; под конем знак, напоминающий букву: **Ж** или шестилучевую звезду; вокруг следы точечного ободка.

О.с. В центре восьмилучевая звезда; между двумя линейными ободками круговая арабская надпись: “*это денга московская*”.

Изд.: Зайцев В.В., 2004. С. 65. № 2.

[R4]



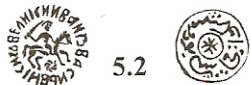
5.1

5.1. Л.с. Всадник с саблей, вправо; под конем розетка; круговая надпись:

**КНЗЪВЕЛИКИИВАНЪВАСИЪВИ**.

О.с. В центре восьмилучевая звезда; между двумя линейными ободками круговая арабская надпись: “*это денга московская*” (тот же штампель, что и у предыдущей монеты).

Изд.: Орешников А.В., 1896. № 649. Табл. XI, рис. 496 (по типу); Калинин В.А., 1981. Табл. 1, рис. 1; Зайцев В.В., 2004. С. 65. № 3.



5.2

5.2. Л.с. Всадник с саблей, вправо; под конем розетка; круговая надпись:

**КНЗЪВЕЛИКИИВАНЪВАСИЪВИ** (тот же штампель, что и у предыдущей монеты).

О.с. В центре восьмилучевая звезда (напоминающая мальтийский крест); между двумя линейными ободками круговая арабская надпись: “*это денга московская*”.

Отличается от штампеля предыдущей монеты мелкими деталями рисунка.

Изд.: Орешников А.В., 1896. № 649. Табл. XI, рис. 496 (по типу); Зайцев В.В., 2004. С. 65. № 4.



5.3



5.3. Л.с. Всадник с саблей, вправо; под конем знак, напоминающий розетку; круговая надпись: **КНЗЪВЕЛИКИИВАНЪВАСИЪВИ.**

Отличается от штемпеля предыдущей монеты мелкими деталями рисунка.

О.с. В центре восьмилучевая звезда; между двумя линейными ободками круговая арабская надпись: “*это денга московская*” (тот же штемпель, что и у монет № 4, 5.1).

Изд.: Орешников А.В., 1896. № 649. Табл. XI, рис. 496; Спасский И.Г., 1970. С. 97;

Зайцев В.В., 2004. С. 65. № 5.



6



6. Л.с. Всадник с саблей в правой руке, вправо, под конем буква: **В**, вокруг шнуровой ободок.

О.с. Поясное изображение воина, анфас, в шапке с загнутыми полями; в правой руке меч, в левой — кистень; вокруг нечитаемая надпись: **ДОКОВОВОНОВОВОВОdOZOPM.**

Изд.: Орешников А.В., 1896. № 679-681. Табл. XI, рис. 527, 528;

Спасский И.Г., 1970. С. 107, рис. 4; Зайцев В.В., 2004. С. 65. № 7.



7



7. Л.с. Поясное изображение воина, анфас, в шапке с загнутыми полями; в правой руке меч, в левой — кистень; вокруг нечитаемая надпись: **ДОКОВОВОНОВОВОВОdOZOPM** (тот же штемпель, что и у о. с. предыдущей монеты).

О.с. Поясное изображение воина, анфас, в шапке с загнутыми полями; в правой руке меч, в левой — кистень; вокруг нечитаемая надпись: **ДОКОВОВОНОВОВОВОdOZOPM** (тот же штемпель, что и у предыдущей монеты).

Изд.: Зайцев В.В., 2004. С. 65. № 8.

[R3]



8



8. Л.с. Всадник с саблей в правой руке, вправо, под конем буква: **В**, вокруг шнуровой ободок (тот же штемпель, что и у монеты № 6).

О.с. Четырехстрочная нечитаемая надпись: .../ **КОКНОВ / ИНВОВСІЕ / АВ.** ;  
вокруг линейный ободок.

Изд.: Гайдуков П.Г., 1993. С. 229. № 594.

[Un] Вес 0,37 г. Хран.: НГМ.



9



9. Л.с. Всадник с саблей, вправо; круговая надпись: **КНЯВЕЛИИВАНЪВАСИЕВИЧ**; под конем розетка.

О.с. Трехстрочная надпись: **oRnI / STOTE / LES**; вокруг пунктирный ободок.; в конце первой и начале второй строк фигурные “уголки”.

Изд.: *Орешиников А.В.*, 1896. № 667. Табл. XI, рис. 513; *Орешиников А.В.*, 1914. С. 50; *Спасский И.Г.*, 1970. С. 97, рис. 1,2; *Векслер А.Г., Мельникова А.С.*, 1999. С. 69; *Зайцев В.В.*, 2004. С. 65. № 6.



10.1



10.1. Л.с. Всадник с саблей в правой руке, вправо; под конем буква: **Ω**; круговая надпись: **КНЗЪВЕЛИКИИВАНЪВАСИЛЬЕВИЧ**.

О.с. Четырехстрочная надпись: **МАС / ТЕРЪА / ЛЕКСАН / ДРО**; над буквами: **А** в первой и во второй строке, **Л** и **А** в третьей строке — точки; буквы: **А** и **Н** в третьей строке написаны слитно; в начале и конце первой и последней строк фигурные “уголки”; вокруг линейный ободок.

Изд.: *Орешиников А.В.*, 1896. № 668. Табл. XI, рис. 515 (вариант л.с.); *Зайцев В.В.*, 2004. С. 65. № 9.



10.2



10.2. Л.с. Всадник с саблей в правой руке, вправо; под конем буква: **Ω** (частично утрачена); круговая надпись: **КНЗЪВЕЛИКИИВАНЪВАСИЛЬЕВИЧ**.

Отличается от штемпеля л.с. предыдущей монеты мелкими деталями рисунка.

О.с. Четырехстрочная надпись: **МАС / ТЕРЪА / ЛЕКСАН / ДРО**; над буквами: **А** в первой и во второй строке, **Л** и **А** в третьей строке — точки; буквы: **А** и **Н** в третьей строке написаны слитно; в начале и конце первой и последней строк фигурные “уголки”; вокруг линейный ободок (тот же штемпель, что и у предыдущей монеты).

Изд.: *Орешиников А.В.*, 1896. № 668. Табл. XI, рис. 515; *Спасский И.Г.*, 1970. С. 97, рис. 3,4; *Зайцев В.В.*, 2004. С. 65. № 10.



11



11. Л.с. Всадник с саблей в правой руке, вправо; под конем буква: **Ω** (частично утрачена); круговая надпись: **КНЗЪВЕЛИКИИВАНЪВАСИЛЬЕВИЧ** (тот же штемпель, что и у предыдущей монеты).

О.с. Четырехстрочная надпись: **ПУЛО / МОСКОВ / ЪСКОЕ / ...**

Изд.: *Гайдуков П.Г.*, 1993. С. 228. № 589; *Зайцев В.В.*, 1997. № 12; *Зайцев В.В.*, 2004. С. 65. № 11.

[R2]



12



**12. Л.с.** Всадник с саблей в правой руке, вправо; под конем буквы: АЗ; вокруг пунктирный ободок.

**О.с.** Пятистрочная надпись: **КНЗ / ВЕЛІКІИ / ВАНЪ / ВАС / ІЛЬЕВИ / ЧЬ**;  
по сторонам первой строки две точки;  
по сторонам последней строки — фигурные уголки.

Изд.: *Орешиков А.В.*, 1896. № 670. Табл. XI, рис. 517; *Спасский И.Г.*, 1970. С. 107, рис. 2;  
*Зайцев В.В.*, 2004. С. 65. № 12.



13.1



**13.1. Л.с.** Всадник с саблей в правой руке, вправо; под конем буквы: СЛ; вокруг точечный ободок.

**О.с.** Трехлепестковый цветок, вокруг ободок из мелких точек, за которым круговая надпись: **КНЗЪВЕЛІКІИВАНЪВАСІЛЬЕ**.

Изд.: *Орешиков А.В.*, 1896. № 669. Табл. XI, рис. 516 (вариант л.с.);  
*Зайцев В.В.*, 2004. С. 65. № 14.



13.2



**13.2. Л.с.** Всадник с саблей в правой руке, вправо; под конем буквы: СЛ; вокруг пунктирный ободок. Отличается от штампа л.с. предыдущей монеты мелкими деталями рисунка.

**О.с.** Трехлепестковый цветок, вокруг ободок из мелких точек, за которым круговая надпись: **КНЗЪВЕЛІКІИВАНЪВАСІЛЬЕ**  
(тот же штамп, что и у предыдущей монеты).

Изд.: *Орешиков А.В.*, 1896. № 669. Табл. XI, рис. 516; *Спасский И.Г.*, 1970. С. 107, рис. 3;  
*Зайцев В.В.*, 2004. С. 65. № 15.



14



**14. Л.с.** Всадник с саблей в правой руке, вправо; под конем буквы: СЛ; вокруг пунктирный ободок. Отличается от штампа л.с. предыдущих монет манерой изображения.

**О.с.** Трехлепестковый цветок, вокруг ободок из мелких точек, за которым круговая надпись: **КНЗЪВЕЛІКІИВАНЪВАСІЛЬЕ**  
(тот же штамп, что и у предыдущей монеты).

Изд.: *Орешиков А.В.*, 1896. № 669. Табл. XI, рис. 516 (по типу); *Зайцев В.В.*, 1997. № 1;  
*Зайцев В.В.*, 2004. С. 65. № 17.



15



15. Л.с. Всадник с саблей в правой руке, вправо; под конем буквы: СЛ; вокруг пунктирный ободок. Тот же штемпель, что и у предыдущей монеты.

О.с. Трехлепесковый цветок; круговая надпись: **КНЗЪВЕЛІ·КІИВАНЪВАСІЛІЕ**.

Отличается от штемпеля о.с. предыдущих монет манерой изображения.

Изд.: Орешников А.В., 1896. № 669. Табл. XI, рис. 516 (по типу); Зайцев В.В., 1997. № 2; Зайцев В.В., 2004. С. 65. № 18.



16



16. Л.с. Всадник с саблей в правой руке, вправо; под конем буквы: СЛ (буква С большего размера). Отличается от штемпеля л.с. предыдущих монет манерой изображения.

О.с. Трехлепесковый цветок; круговая надпись: **КНЗЪВЕЛІ·КІИВАНЪВАСІЛІЕ**

(тот же штемпель, что и у предыдущей монеты).

Изд.: Чижов С.И., 1911. С. 30. № 61. Табл. I, рис. 27,28; Зайцев В.В., 2004. С. 65. № 19.



17



17. Л.с. Двуглавый орел с распростертыми крыльями; между головами непонятный знак (возможно корона); над крыльями — по крестику. Вокруг точечный ободок. (Штемпельмедного пула 80-90-х гг. XV в.).

О.с. Трехлепесковый цветок, вокруг ободок из мелких точек, за которым круговая надпись: **КНЗЪВЕЛІКІИВАНЪВАСІЛІЕ** (тот же штемпель, что и у монет № 13, 14).

Изд.: Зайцев В.В., 1997. № 11; Зайцев В.В., 2004. С. 65. № 13.

[R4]



18



18. Л.с. Всадник с саблей в правой руке, вправо; под конем буквы: СЛ; вокруг пунктирный ободок.

О.с. Четырехстрочная надпись: **КН / ЗЪВЕЛ / ИКІІВ / АН;**

по сторонам букв: **КН** — точки, в конце надписи — треугольник;

вокруг точечный ободок.

(Использован штемпель о.с. полушки Ивана III 80—90-х гг. XV в.).

Изд.: Зайцев В.В., 2004. С. 65. № 16.

[Un] Вес 0,38 г. Хран.: ГЭ.



19

19. Л.с. Всадник с саблей в правой руке, вправо; под конем буквы: СЛ (тот же штемпель, что и у монет № 14, 15).

О.с. Бюст человека, вправо; вокруг надпись: **ОСПОДАРЬВСЕЯРУСИ.**

Изд.: *Зайцев В.В.*, 2004. С. 65. № 20.

[R1]



20

20. Л.с. Всадник с саблей в правой руке, вправо; под конем буквы: СЛ (тот же штемпель, что и у монет № 14, 15, 19).

О.с. Бюст человека, вправо; вокруг надпись: **ОСПОДАРЬВСЕЯРУСИ.**

Отличается от штемполя о.с. предыдущей монеты манерой изображения.

Изд.: *Зайцев В.В.*, 2000. С. 22, рис. 9; *Зайцев В.В.*, 2004. С. 65. № 21.

[R1]



21

21. Л.с. Всадник с саблей в правой руке, вправо.

О.с. Бюст человека, вправо; вокруг надпись: **ОСПОДАРЬВСЕЯРУСИ**  
(тот же штемпель, что и у монеты № 19).

Изд.: *Зайцев В.В.*, 2000. С. 22, рис. 7; *Зайцев В.В.*, 2004. С. 75. № 22.

[R2]



22

22. Л.с. Всадник с саблей в правой руке, вправо (тот же штемпель, что и у предыдущей монеты).

О.с. Бюст человека, вправо; вокруг надпись: **ОСПОДАРЬВСЕЯРУСИ.**

Отличается от штемполя о.с. предыдущей монеты манерой изображения (тот же штемпель, что и у монеты № 20).

Изд.: *Орешников А.В.*, 1896. № 687. Табл. XI, рис. 534; *Спасский И.Г.*, 1970. С. 107, рис. 8; *Зайцев В.В.*, 2000. С. 22, рис. 8; *Зайцев В.В.*, 2004. С. 75. № 23.



23

23. Л.с. Всадник с саблей в правой руке, вправо; под конем буквы: КЛ.

О.с. Бюст человека, вправо; вокруг надпись: **ОСПОДАРЬВСЕЯРУСИ.**

Тот же штемпель о.с., что и у предыдущей монеты.

Изд.: *Зайцев В.В.*, 1997. № 10; *Зайцев В.В.*, 2004. С. 75. № 24.

Василий III (1505-1533)



24

24. Л.с. Всадник с саблей в правой руке, вправо.

О.с. Голова человека с пышными волосами, в пол-оборота вправо; круговая надпись: **ГОСПОДАРЬ ВСЕЯ РУСИ;**

начало и конец надписи разделены косым крестом.

Изд.: *Зайцев В.В.*, 1997. № 8; *Зайцев В.В.*, 2004. С. 75. № 25.

[R]



25

25. Л.с. Всадник с саблей в правой руке, вправо. Тот же штампель л.с., что и у предыдущей монеты.

О.с. Бюст человека, вправо; вокруг надпись: **ОСПОДАРЬ ВСЕЯ РУСИ**

(тот же штампель, что и у монет № 20, 22, 23).

Изд.: *Зайцев В.В.*, 1997. № 9; *Зайцев В.В.*, 2004. С. 75. № 26.

[R]



26

26. Л.с. Всадник с саблей в правой руке, вправо (тот же штампель, что и у монет № 21, 22).

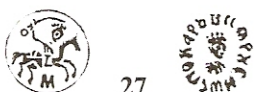
О.с. Голова человека с пышными волосами, в пол-оборота вправо;

круговая надпись: **ГОСПОДАРЬ ВСЕЯ РУСИ;**

начало и конец надписи разделены косым крестом (тот же штампель, что и у монеты № 24).

Изд.: *Зайцев В.В.*, 2004. С. 75. № 27.

[R1]



27

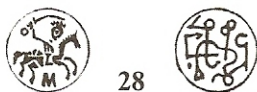
27. Л.с. Всадник с саблей в правой руке, вправо; под конем буква: **М**;  
вокруг линейный ободок.

О.с. Бюст человека, вправо; вокруг надпись: **ОСПОДАРЬ ВСЕЯ РУСИ**

(тот же штампель, что и у монет № 20, 22, 23, 25).

Изд.: *Зайцев В.В.*, 2004. С. 75. № 28.

[R]

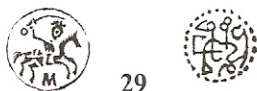


28

28. Л.с. Всадник с саблей в правой руке, вправо; под конем буква: М; вокруг линейный ободок (тот же штампель, что и у предыдущей монеты).

О.с. Надпись вязью: “Государь всея Руси”; вокруг линейный ободок.

Изд.: Орешников А.В., 1896. № 684. Табл. XI, рис. 531; Спасский И.Г., 1970. С. 107, рис. 10; Зайцев В.В., 2004. С. 75. № 29.

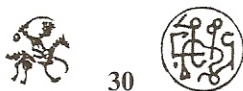


29

29. Л.с. Всадник с саблей в правой руке, вправо; под конем буква: М; вокруг линейный ободок (тот же штампель, что и у монет № 27, 28).

О.с. Надпись вязью: “Государь всея Руси”; вокруг точечный ободок. Отличается от штампеля о.с. предыдущей монеты манерой изображения.

Изд.: Зайцев В.В., 1997. № 19; Зайцев В.В., 2004. С. 75. № 30.



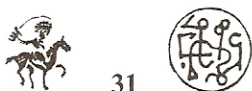
30

30. Л.с. Всадник с саблей в правой руке, вправо (тот же штампель, что и у монет № 21, 22, 26).

О.с. Надпись вязью: “Государь всея Руси”; вокруг линейный ободок (тот же штампель, что и у монеты № 28).

Изд.: Зайцев В.В., 1997. № 24; Зайцев В.В., 2004. С. 75. № 31.

[R3]



31

31. Л.с. Всадник с саблей в правой руке, вправо. Отличается от штампеля л.с. предыдущей монеты манерой изображения.

О.с. Надпись вязью: “Государь всея Руси”; вокруг линейный ободок (тот же штампель, что и у монет № 28, 30).

Изд.: Зайцев В.В., 1997. № 20; Зайцев В.В., 2004. С. 75. № 32.

[R3]



32

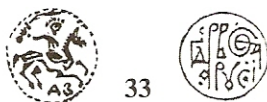
32. Л.с. Всадник с саблей в правой руке, вправо. Тот же штампель л.с., что и у предыдущей монеты.

О.с. Надпись вязью: “Государь всея Руси”; вокруг точечный ободок (тот же штампель, что и у монеты № 29).

Изд.: Зайцев В.В., 2004. С. 75. № 33.

[R4]





33

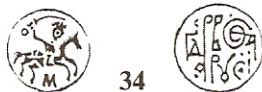
33. Л.с. Всадник с саблей в правой руке, вправо; под конем буквы: АЗ; вокруг пунктирный ободок (тот же штемпель, что и у монеты № 12).

О.с. Надпись вязью: “Государь всея Руси”; вокруг линейный ободок.

Отличается от штемпеля о.с. предыдущей монеты манерой изображения.

Изд.: Векслер А.Г., Мельникова А.С., 1999. С. 68; Зайцев В.В., 2004. С. 75. № 34.

[Un] Вес 0, 39 г. Хран.: ГИМ.



34

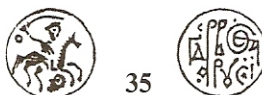
34. Л.с. Всадник с саблей в правой руке, вправо; под конем буква: М; вокруг линейный ободок.

О.с. Надпись вязью: “Государь всея Руси”; вокруг линейный ободок.

Тот же штемпель о.с., что и у предыдущей монеты.

Изд.: Зайцев В.В., 2004. С. 75. № 35.

[R]



35

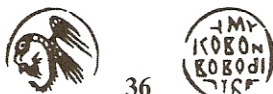
35. Л.с. Всадник с саблей в правой руке, вправо; под конем голова человека; вокруг линейный ободок.

О.с. Надпись вязью: “Государь всея Руси”; вокруг линейный ободок (тот же штемпель, что и у монет № 33, 34).

Изд.: Орешников А.В., 1896. № 682. Табл. XI, рис. 529; Спасский И.Г., 1970. С. 107, рис. 9; Зайцев В.В., 2004. С. 75. № 36.

## ПОЛУШКИ

### Иван III



36

36. Л.с. Птица, держащая в клюве маленькую птичку, влево; вокруг линейный ободок.

О.с. Четырехстрочная нечитаемая надпись: М / КОВОН / BOBODI / ...;

первая и четвертая строки по сторонам украшены элементами геометрического орнамента; вокруг линейный ободок.

Изд.: Гайдуков П.Г., 1999. С. 46, рис. 13.

[R4]



37



37. Л.с. Двуглавый орел с распростертыми крыльями; вокруг два линейных ободка с точками между ними.

О.с. Трехстрочная надпись: МОС / КОВСК / АЯ;  
вокруг линейный ободок.

Изд.: Гайдуков П.Г., 1999. С. 46, рис. 12.

[R4]



38



38. Л.с. Четвероногий зверь (“барс”), влево; вокруг точечный и линейный ободки.

О.с. Четырехстрочная надпись: КН / ЗЪВЕЛ / ИКИВ / АН;  
вокруг линейный ободок.

Изд.: Гайдуков П.Г., Мельникова А.С., 1997. С. 70, рис. 1; Гайдуков П.Г., 1999. С. 46, рис. 9.

[R]

### Василий III (1505-1533)



39



39. Л.с. Птица с распростертыми крыльями, вправо; вокруг линейный ободок.

О.с. Надпись вязью: “Государь”; вокруг линейный ободок.

Изд.: Орешников А.В., 1896. Таб. XI, рис. 553; Спасский И.Г., 1970. С. 112, рис. 9;

Мельникова А.С., 1989. С. 254; Гайдуков П.Г., 1999. С. 47, рис. 17.

## МЕДНЫЕ МОНЕТЫ

### ПУЛА

### Иван III (1462-1505), Василий III (1505-1533)



40



40. Л.с. Птица влево с повернутой назад головой; вокруг точечный ободок.

О.с. Подражание арабской надписи; вокруг линейный и точечный ободки.

Изд.: Орешников А.В., 1896. № 647. Табл. XI, рис. 494; Гайдуков П.Г., 1993. С. 212. № 450.

[R]



41



41. Л.с. Петух с высоким зубчатым гребнем, влево; вокруг линейный ободок.  
 О.с. Четырехстрочная нечитаемая надпись .../ **КОКНОВ / ИНВОСІЕ / АВ.**;  
 вокруг линейный ободок (тот же штампель, что и у № 8).  
 Изд.: *Гайдуков П.Г.*, 1993. С. 204. № 412.  
 [R]



42



42. Л.с. Грифон с поднятыми вверх крыльями; вокруг линейный ободок.  
 О.с. Крупная буква: **А** особой формы. По сторонам от буквы “трехлепестковые”  
 орнаментальные знаки; вокруг линейный ободок.  
 Изд.: *Гайдуков П.Г.*, 1993. С. 219. № 500; *Зайцев В.В.*, 1998. С. 127, рис. 10.  
 [R1]



43



43. Л.с. Грифон влево с повернутой назад головой; вокруг точечный ободок.  
 О.с. Четырехстрочная надпись: **ПУЛО / МОСКОВ / ЪСКОЕ / ...**  
 (тот же штампель, что и у монеты № 11).  
 Изд.: *Гайдуков П.Г.*, 1993. С. 203-204. № 411.  
 [Un] Вес 0,36 г. Хран.: ГИМ.



43.1



- 43.1. Л.с. Грифон, влево с повернутой назад головой; вокруг точечный ободок (тот же  
 штампель, что и у предыдущей монеты).  
 О.с. Четырехстрочная надпись: **МАС / ТЕРЪА / ЛЕКСАН / ДРО**;  
 над буквами **А** в первой и во второй строке, **Л** и **А** в третьей строке — точки; буквы **А** и  
**Н** в третьей строке написаны слитно; в начале и конце первой и последней строк  
 фигурные “уголки”; вокруг линейный ободок (тот же штампель, что и у монеты № 10).  
 [Un] Вес 0,38 г. Хран.: частная коллекция.



44



44. Л.с. Двуглавый орел с распростертыми крыльями, между головами знак из нескольких  
 точек, над крыльями — знаки в виде крестиков.  
 О.с. Четырехстрочная надпись: **ПУЛ / ОМОСК / ОВЪСК / ОЕ**;  
 вокруг точечный ободок.  
 Изд.: *Гайдуков П.Г.*, 1993. С. 203. № 406.



45

ПУЛ  
ОМОСК  
ОВЪСК  
ОЕ

45. Л.с. Двуглавый орел с распростертыми крыльями, между головами знак в виде треугольника, над крыльями — знаки в виде крестиков; вокруг точечный ободок.

О.с. Четырехстрочная надпись: ПУЛ / ОМОСК / ОВЪСК / ОЕ.

Изд.: Орешников А.В., 1896. № 461, 462. Табл. XI, рис. 489, 490;

Гайдуков П.Г., 1993. С. 203. № 408.



46

ПУ  
ЛОМОС  
КОВСК  
ОЕ

46. Л.с. Птица влево с распростертыми крыльями.

О.с. Четырехстрочная надпись: ПУ / ЛОМОС / КОВСК / ОЕ;

по сторонам первой и четвертой строк элементы орнамента.

Изд.: Гайдуков П.Г., 1993. С. 203. № 410.

## ТВЕРСКОЙ ДЕНЕЖНЫЙ ДВОР СЕРЕБРЯНЫЕ МОНЕТЫ ДЕНГИ

в. к. Иван Иванович (1485-1490)\*



47

КН  
ВЕЛКП  
ВАНЪТВ  
ЕРСК

47. Л.с. Всадник с саблей в правой руке, вправо, под конем буква: В.

О.с. Четырехстрочная надпись: КН[Я]ЗЬ / ВЕЛКП / ВАНЪТВ / ЕРСК;  
вокруг линейный ободок.

Изд.: Орешников А.В., 1901. Табл. XII, рис. 79.

[R2]



48

АН  
ГАТВ  
ЕРСК

48. Л.с. Всадник с саблей в правой руке, вправо, под конем буква: В.

О.с. Трехстрочная надпись: Д[Е]НЬ / ГАТВ / ЕРСК; вокруг точечный ободок.

Изд.: Орешников А.В., 1901. Табл. XII, рис. 78

[R3]



49

ДЕ  
НГАТ  
ВРЪСК  
АЯ

49. Л.с. Всадник с саблей в правой руке, вправо, под конем буква: В.

О.с. Четырехстрочная надпись: ДЕ / НГАТ / ВРЪСК / АЯ.

Изд.: Орешников А.В., 1901. Табл. XII, рис. 77.

[R3]

\* Иван Иванович Молодой — сын Ивана III. С 1473 года именовался великим князем. В 1485 году был отцом "пожалован Тверью".

**в. к. Иван III (1462-1505)**

после 1485 года



50.1



- 50.1. Л.с. Четырехстрочная надпись: КНЯВ / .ЛКІИВА / НЪВАСИ / ЛЬЕВЧ.  
 О.с. Трехстрочная надпись: ГДРЪВ / СЕЯРУ / СИИ.  
 Изд.: Орешников А.В., 1896. № 665. Табл. XI, рис. 511 (по типу).



50.2



- 50.2. Л.с. Четырехстрочная надпись: .НЯВЕ / ЛКІИВА / НЪВАСИ / .БЕВ.  
 О.с. Трехстрочная надпись: ГДРЪВ / СЕЯРУ / СИИ.  
 Изд.: Орешников А.В., 1896. № 665. Табл. XI, рис. 511 (по типу).



50.3



- 50.3. Л.с. Четырехстрочная надпись: КНЯ / ВЕЛІКІ / .ВАНЪ / .АСИ.  
 О.с. Трехстрочная надпись: ГДРЪВ / .ЕЯРУ / .СИ.  
 Изд.: Орешников А.В., 1896. № 665. Табл. XI, рис. 511 (по типу).



50.4



- 50.4. Л.с. Четырехстрочная надпись: КНЯ / ЛКІИВ. / НЪВАСИ / ЛЬЕВЧ.  
 О.с. Трехстрочная надпись: ГДРЪВ / СЕЯРУ / СИИ.  
 Изд.: Орешников А.В., 1896. № 665. Табл. XI, рис. 511 (по типу).



51.1



- 51.1. Л.с. Пятистрочная надпись: КНЯ. / ЕЛКІИ / ВАНЪВ / АСИЛЬ. / ВІЧ.  
 О.с. Трехстрочная надпись: ГДРЪВ / СЕЯРУ / СИИ.  
 Изд.: Орешников А.В., 1896. № 666. Табл. XI, рис. 512 (по типу).



51.2



- 51.2. Л.с. Пятистрочная надпись: КНЯ. / ЕЛКІИ / ВАНЪВ / АСИЛЬ. / ВІЧ.  
 (тот же штампель, что и у предыдущей монеты).  
 О.с. Трехстрочная надпись: ГДРЪВ / СЕЯРУ / СИИ.  
 Изд.: Орешников А.В., 1896. № 666. Табл. XI, рис. 512 (по типу).



51.3



51.3. Л.с. Пятистрочная надпись: ... / ЕЛІК. / ВАНЪ.. / СИЛЬ. / ВЧ.

О.с. Трехстрочная надпись: ДРЬ / СЕЯРУ / СИИ.

Изд.: Орешников А.В., 1896. № 666. Табл. XI, рис. 512 (по типу).



52



52. Л.с. Всадник с саблей в правой руке, вправо, под конем буква: В.

О.с. Трехлепесковый цветок; круговая надпись: КНЗЬВЕЛІ·КІВАНЪВАСІПЕ  
(тот же штемпель, что и у монет № 15, 16).

Изд.: Зайцев В.В., 1997. № 3.

[R2]



53



53. Л.с. Всадник с саблей в правой руке, вправо, под конем буква: В; вокруг точечный ободок (тот же штемпель л.с., что и у предыдущей монеты).

О.с. Трехлепесковый цветок; круговая надпись: КНЗЬВЕЛІ·КІВАНЪВАСІПЕ  
(тот же штемпель, что и у монет № 15, 16, 52).

Изд.: Зайцев В.В., 1997. № 4.

[R]



54



54. Л.с. Всадник с саблей в правой руке, вправо, под конем буква: В; вокруг точечный ободок (тот же штемпель л.с., что и у предыдущей монеты).

О.с. Четырехстрочная надпись: ГОСП / ОДАРЪВ / СЕЯРО / УСИИ.

Изд.: Зайцев В.В., 1997. С. 169. № 5.

[Un] Вес. 0,37 г. Хран.: ГИМ.



55



55. Л.с. Всадник с саблей в правой руке, вправо; вокруг пунктирный ободок.

О.с. Четырехстрочная надпись: ГОСП / ОДАРЪВ / СЕЯРО / УСИИ  
(тот же штемпель о.с., что и у предыдущей монеты).

Изд.: Орешников А.В., 1896. № 690. Табл. XI, рис. 539.



56



56. Л.с. Всадник с саблей в правой руке, вправо, под конем буква: В.

О.с. Монограмма, состоящая из букв: Т и Ф; круговая надпись: ОСПОДАРЬ...

[R3]



57



57. Л.с. Всадник с саблей в правой руке, вправо, под конем буква: **В** (тот же штампель л.с., что и у предыдущей монеты).

О.с. Монограмма, состоящая из букв: **Т** и **Ф**; круговая надпись: **ОСПОДАРЬВСЕЯРУСИ.**

Изд.: *Зайцев В.В.*, 1997. С. 170. № 7.



58



58. Л.с. Всадник с саблей в правой руке, вправо, под конем буква: **В**; вокруг точечный ободок (тот же штампель, что и у монет № 53, 54).

О.с. Монограмма, состоящая из букв **Т** и **Ф**; круговая надпись: **ОСПОДАРЬВСЕЯРУСИ** (тот же штампель о.с., что и у предыдущей монеты).

Изд.: *Зайцев В.В.*, 1997. С. 169. № 6.



59



59. Л.с. Всадник с саблей в правой руке, вправо, под конем буквы: **ОГ**; вокруг точечный и линейный ободки.

О.с. Монограмма, состоящая из букв: **Т** и **Ф**; круговая надпись: **ОСПОДАРЬВСЕЯРУСИ** (тот же штампель, что и у монет № 57, 58).

Изд.: *Орешников А.В.*, 1901. Табл. XII, рис. 82; *Спасский И.Г.*, 1970. С. 107, рис. 12.



60



60. Л.с. Всадник с саблей в правой руке, вправо, под конем буквы: **ЛК**; вокруг точечный ободок.

О.с. Монограмма, состоящая из букв: **Т** и **Ф**; круговая надпись: **ОСПОДАРЬВСЕЯРУСИ** (тот же штампель, что и у монет № 57, 58, 59).

Изд.: *Орешников А.В.*, 1901. Табл. XII, рис. 80.



61



61. Л.с. Всадник с саблей в правой руке, вправо, под конем буквы: **Фф**; вокруг точечный ободок.

О.с. Монограмма, состоящая из букв: **Т** и **Ф**; круговая надпись: **ОСПОДАРЬВСЕЯРУСИ** (тот же штампель, что и у монет № 57, 58, 59, 60).

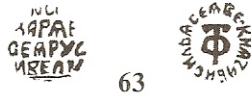
Изд.: *Орешников А.В.*, 1901. Табл. XII, рис. 81.



62

62. Л.с. Всадник с саблей в правой руке, вправо, под конем буква: Т; вокруг точечный ободок.  
 О.с. Монограмма, состоящая из букв: Т и Ф; круговая надпись: **ОСПОДАРЬВСЕЯРУСИ**  
 (тот же штемпель, что и у монет № 57, 58, 59, 60, 61).  
 Изд.: *Орешиников А.В.*, 1896. № 688. Табл. XI, рис. 536.

### Василий III (1505-1533)



63

63. Л.с. Четырехстрочная надпись: **ОСП. / ДАРЯВ / СЕЯРУС / ИВЕЛИ**  
 О.с. Монограмма, состоящая из букв: Т и Ф;  
 круговая надпись (продолжение надписи л.с.): **·КНЯЗАВАСИЛЬЯСЕЯВЕ;**  
 начало и конец круговой надписи разделены точкой.  
 Изд.: *Орешиников А.В.*, 1901. Табл. XII, рис. 83.  
 [R1]



64

64. Л.с. Четырехстрочная надпись: **ОСП. / ДАРЯВ / СЕЯРУС / ИВЕЛИ**  
 (тот же штемпель л.с., что и у предыдущей монеты).  
 О.с. Крупная буква: Т; круговая надпись (продолжение надписи л.с.):  
**·КНЯ...ИЛЬЯСЕЯВЕ;**  
 начало и конец круговой надписи разделены точкой.  
 Изд.: *Спасский И.Г.*, 1970. С. 107, рис. 7.  
 [R2]



65

65. Л.с. Всадник с саблей в правой руке, вправо, под конем буква: Т;  
 вокруг линейный ободок.  
 О.с. Пятилепестковый цветок; круговая надпись между двумя линейными ободками:  
**ОСПОДРЬВСЕЯ.**  
 Изд.: *Орешиников А.В.*, 1896. № 689. Табл. XI, рис. 538; *Зайцев В.В.*, 1997. № 23.  
 [R]



66

66. Л.с. Всадник с саблей в правой руке, вправо, под конем буква: Т с опущенными до низа  
 боковыми штангами; вокруг линейный ободок.  
 О.с. Надпись вязью: **“Государь всея Руси”**; вокруг линейный ободок.  
 Изд.: *Орешиников А.В.*, 1896. № 683. Табл. XI, рис. 530; *Спасский И.Г.*, 1970. С. 107, рис. 11.





67



67. Л.с. Всадник с саблей в правой руке, вправо, под конем буква: Т с опущенными до низа боковыми штангами; вокруг линейный ободок (тот же штампель л.с., что и у предыдущей монеты).

О.с. Четырехстрочная надпись: ОС / ПОДА / РЪВСЕ / ЯРУ;  
вокруг линейный ободок.

Изд.: Чижов С.И., 1911. С. 41. № 122. Табл. II, рис. 62-63.

### ПОЛУШКИ Василий III (1505-1533)



68.1



68.1. Л.с. Птица с распростертыми крыльями, вправо. Вокруг линейный ободок.

О.с. Трехстрочная надпись: ГСДРЬ / ВСЕЯ / РУС.;

буква вынесена над верхней строкой, по ее сторонам две точки.

Изд.: Зайцев В.В., 2000. С. 22, рис. 4.

[R2]



68.2



68.2. Л.с. Птица с распростертыми крыльями, вправо. Вокруг линейный ободок (тот же штампель, что и у предыдущей монеты).

О.с. Трехстрочная надпись: ГСДРЬ / ВСЕЯ / РУС.;

буква вынесена над верхней строкой, по ее сторонам две точки.

Вокруг линейный ободок.

Изд.: Гайдуков П.Г., 1999. С. 46, рис. 14.

[R3]

## МЕДНЫЕ МОНЕТЫ ПУЛА

В именеМ в.к. Ивана Ивановича Молодого  
(1485-1490)



69.1



**69.1. Л.с.** Изображение воина в полный рост. В правой приподнятой руке он держит меч, а в левой ножны. Над левым плечом буква: Ф.

Вокруг точечный ободок между двумя линейными.

**О.с.** Четырехстрочная надпись между горизонтальными линиями:

+ВЕЛИ / КОГОКНЯ / ЗЯИВАНА / ИВАНО. Вокруг линейный ободок.

Изд.: Гайдуков П.Г., 1993. С. 186. № 306.

[R]



69.2



**69.2. Л.с.** Изображение воина в полный рост. В правой приподнятой руке он держит меч, а в левой нож или ножны. Вокруг точечный ободок между двумя линейными.

**О.с.** Четырехстрочная надпись между горизонтальными линиями:

·ВЕЛИ· / КОГОКН / ЯЗЯИВА / ·НАИ·. Вокруг линейный ободок.

Изд.: Гайдуков П.Г., 1993. С. 187. № 312.

[R1]



69.3



**69.3. Л.с.** Изображение воина в полный рост. В правой приподнятой руке он держит меч, а в левой ножны. Вокруг линейный и точечный ободки.

**О.с.** Четырехстрочная надпись между горизонтальными линиями,

изображенная зеркально: ВЕЛИ. / ОГКОКНЯ. / ЯИВАН. / ИВАНО.

Вокруг линейный ободок.

Изд.: Гайдуков П.Г., 1993. С. 187. № 315.

[R2]



69.4



69.4. Л.с. Изображение воина в полный рост. В правой приподнятой руке он держит меч, а в левой ножны. Вокруг точечный ободок между двумя линейными.

О.с. Четырехстрочная надпись между горизонтальными линиями:  
+ВЕЛИ / КОГОКН / ЯЗЯИВА / НАИВА. Вокруг линейный ободок.

Изд.: Гайдуков П.Г., 1993. С. 188. № 317.

[R3]



69.5



69.5. Л.с. Изображение воина в полный рост. В правой приподнятой руке он держит меч, а в левой ножны. Вокруг точечный ободок между двумя линейными.

О.с. Четырехстрочная надпись между горизонтальными линиями:  
+ВЕЛИ / КОГОКН / ЯЗЯИВАН / АИВАНО. Вокруг линейный ободок.

Изд.: Гайдуков П.Г., 1993. С. 188. № 322.

[R1]



69.6



69.6. Л.с. Изображение воина в полный рост. В правой приподнятой руке он держит меч, а в левой ножны. Вокруг линейный и точечный ободки.

О.с. Четырехстрочная надпись между горизонтальными линиями:  
+ВЕЛИК / ОГОКНЯЗ / ЯИВАНА / ИВАНО. Вокруг линейный ободок.

Изд.: Гайдуков П.Г., 1993. С. 188. № 324.

[R1]



70.1



70.1. Л.с. Воин в полный рост, вправо, поражает мечом дракона с острыми шипами на спине. Вокруг линейный ободок.

О.с. Четырехстрочная надпись между горизонтальными линиями:  
+ВЕЛИ / КОГОКН / ЯЗЯИВА / НАИВА. Вокруг линейный ободок.

Изд.: Гайдуков П.Г., 1993. С. 189. № 328.

[R1]



70.2



70.2. Л.с. Воин в полный рост, вправо, поражает мечом дракона с острыми шипами на спине. Вокруг линейный ободок.

О.с. Четырехстрочная надпись между горизонтальными линиями:

**ВЕЛИ / КОГОКНЯ / ЗЯИВАНА / ИВАНОВ.** Вокруг линейный ободок.

Изд.: *Гайдуков П.Г.*, 1993. С. 189. № 330.

[R]



70.3



70.3. Л.с. Воин в полный рост, вправо, поражает мечом дракона с острыми шипами на спине. Вокруг линейный ободок.

О.с. Четырехстрочная надпись между горизонтальными линиями:

**+ВЕЛИ / КОГОКН / ЯИВА / НАИВА.** Вокруг линейный ободок.

Изд.: *Гайдуков П.Г.*, 1993. С. 190. № 337.

[R1]



70.4



70.4. Л.с. Воин в полный рост, вправо, поражает мечом дракона с острыми шипами на спине. Вокруг линейный ободок.

О.с. Четырехстрочная надпись между горизонтальными линиями:

**ВЕЛИК / ОГОКНЯЗ / ЯИВАНА / ИВАНО.** Вокруг линейный ободок.

Изд.: *Орешников А.В.*, 1896. № 328. Табл. IV, рис. 185; *Гайдуков П.Г.*, 1993. С. 190. № 341.

[R]



71



71. Л.с. Восьмилучевая звезда, в ее центре и на концах лучей крупные точки. Вокруг линейный ободок.

О.с. Четырехстрочная надпись между горизонтальными линиями:

**+ВЕЛИ. / ОГОКНЯЗ / ЯИВАНА / ИВАН.**

Изд.: *Орешников А.В.*, 1896. № 330. Табл. IV, рис. 187; *Гайдуков П.Г.*, 1993. С. 191. № 344.

[R]

ПҰЛА

С именем князя Василия Ивановича (1490-1491)\*



72.1



72.1. Л.с. Восьмилучевая звезда, в ее центре и на концах лучей крупные точки.  
Вокруг линейный ободок.

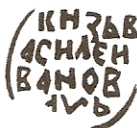
О.с. Четырехстрочная надпись между горизонтальными линиями:  
+КНЗЬ / ВАСИЛЕ / ИВАНОВ / ИЧЬ. Вокруг линейный ободок.

Изд.: Гайдуков П.Г., 1993. С. 191. № 345.

[R]



72.2



72.2. Л.с. Восьмилучевая звезда, в ее центре и на концах лучей крупные точки.  
Вокруг линейный ободок.

О.с. Четырехстрочная надпись: КНЗЬВ / АСИЛЕИ / ВАНОВ / ИЧЬ.  
Вокруг линейный ободок.

Изд.: Гайдуков П.Г., 1993. С. 192. № 352.

ПҰЛА

С названием города



73



73. Л.с. Двуглавый орел с распростертыми крыльями.

О.с. Четырехстрочная надпись: ПУ / ЛОТВ / ЕСРЬС / КОЕ.

По сторонам первой и последней строк орнаментальные “уголки”.  
Вокруг линейный ободок.

Изд.: Гайдуков П.Г., 1993. С. 193. № 359.



74



74. Л.с. Грифон с поднятыми вверх крыльями, вправо. Вокруг линейный ободок.

О.с. Четырехстрочная надпись: ПУЛ / ОТВЕРЬ / СКОЕ,  
далее следует набор буквообразных знаков.

Изд.: Орешников А.В., 1896. № 383, 384. Табл. VI, рис. 241-243;

Гайдуков П.Г., 1993. С. 192. № 356.

\* Сын Ивана III, будущий в.к. Василий III. В начале 90-х гг. XV в. некоторое время был наместником в Твери.



75

ПҪА  
ОТВЕРЬ  
СКОЕС  
ПҪИ

75. Л.с. Грифон с поднятыми вверх крыльями, вправо.

Слева от головы четырехлепестковая розетка, под ногами буквы: **Оф**.

О.с. Четырехстрочная надпись: **ПУЛ / ОТВЕРЬ / СКОЕ,**

далее следует набор буквообразных знаков (тот же штемпель, что и у предыдущей монеты).

Изд.: *Орешиников А.В.*, 1896. № 381, 382. Табл. VI, рис. 237-240;

*Гайдуков П.Г.*, 1993. С. 192. № 357.

**ПҪА**

**С надписью**

**“ОСПОДА РЯВСЕЯ РУСИ”**



76

ПҪА  
ОСПОДА  
РЯВСЕЯ  
РУСИ

76. Л.с. Четвероногое животное (барс), вправо.

О.с. Четырехстрочная надпись: **ПУЛЬ / ОСПОДА / РЯВСЕЯ / РУСИ.**

Изд.: *Орешиников А.В.*, 1896. № 646. Табл. XI, рис. 492; *Гайдуков П.Г.*, 1993. С. 204. № 413.



77

ПҪА  
ОСПОДА  
РЯВСЕЯ  
РУСИ

77. Л.с. Птица (орел) с поднятым вверх левым крылом, влево.

О.с. Четырехстрочная надпись: **ПУЛЬ / ОСПОДА / РЯВСЕЯ / РУСИ**

(тот же штемпель, что и у предыдущей монеты).

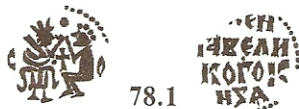
Изд.: *Гайдуков П.Г.*, 1993. С. 204. № 415.

# НОВГОРОДСКИЙ ДЕНЕЖНЫЙ ДВОР СЕРЕБРЯНЫЕ МОНЕТЫ

## ДЕНГИ

Иван III (1462-1505)

после 1478 г.

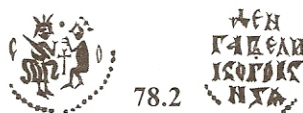


78.1. Л.с. Две человеческие фигуры, обращенные друг к другу. Левая фигура сидит на троне, в правой руке она держит, положив на плечо, меч или жезл, левая рука приподнята. На голове лучевая корона. Левая фигура стоит, преклонив колени, правая рука приподнята. Между фигурами — крест с удлиненным нижним концом; над головами — крупная точка; позади левой фигуры — буква: С, позади правой: О. Вокруг точечный ободок.

О.с. Четырехстрочная надпись: ДЕН / ГАВЕЛИ / КОГОК / НЗЯ;  
над буквой: Г в третьей строке — точка; вокруг точечный ободок.

Изд.: Толстой И.И., 1884. № 355/1116.

[R]



78.2. Л.с. Две человеческие фигуры, обращенные друг к другу. Левая фигура сидит на троне, в правой руке меч или жезл, левая рука приподнята. На голове лучевая корона. Левая фигура стоит, преклонив колени, правая рука приподнята. Между фигурами — крест с удлиненным нижним концом; над головами точка; позади левой фигуры — буква: С, позади правой — О. Вокруг точечный ободок.

О.с. Четырехстрочная надпись: ДЕН / ГАВЕЛИ / КОГОК / НЗЯ;  
над буквой: Г в третьей строке — точка; вокруг точечный ободок.

Изд.: Толстой И.И., 1884. № 355/1116 (по типу).

[R]



78.3. Л.с. Две человеческие фигуры, обращенные друг к другу. Левая фигура сидит на троне, в правой руке меч или жезл, левая рука приподнята. На голове лучевая корона. Левая фигура стоит, преклонив колени, правая рука приподнята. Между фигурами — крест с удлиненным нижним концом; над головами точка; позади левой фигуры — буква: С, позади правой — О. Вокруг точечный ободок.

О.с. Четырехстрочная надпись: ДЕН / ГАВЕЛИ / КОГОК / НЗЯ;  
четвертая строка написана зеркально; над буквой: Г в третьей строке — точка;  
вокруг точечный ободок.

Изд.: Толстой И.И., 1884. № 355/1116 (по типу).

[R]



79



**79. Л.с.** Две человеческие фигуры, обращенные друг к другу. Левая фигура сидит на троне, в правой руке она держит, положив на плечо, меч или жезл, левая рука приподнята. На голове лучевая корона. Левая фигура стоит, преклонив колени, правая рука приподнята. Между фигурами — крест; позади левой фигуры — буква: О, позади правой — С, написанная зеркально. Вокруг точечный ободок.

**О.с.** Четырехстрочная надпись: ДЕН / ГАВЕЛИ / КОГОК / НЗЯ;  
вокруг точечный ободок.

Изд.: Толстой И.И., 1884. № 404/1093-94 (по типу).

[R]



80



**80. Л.с.** Две человеческие фигуры, обращенные друг к другу. Левая фигура сидит на троне, в правой руке она держит, положив на плечо, меч или жезл, левая рука приподнята. На голове лучевая корона. Левая фигура стоит преклонив колени, правая рука приподнята. Между фигурами — крест с удлинённым нижним концом; над головами — точка; позади левой фигуры — знак, напоминающий перевернутую букву: Б, позади правой — короткая вертикальная черта. Вокруг точечный ободок.

**О.с.** Четырехстрочная надпись: ДЕН / ГАВЕЛИ / КОГОК / НЗЯ;  
вокруг точечный ободок.

Изд.: Толстой И.И., 1884. № 392/1069 (по типу).

[R1]



81



**81. Л.с.** Две человеческие фигуры, обращенные друг к другу. Левая фигура сидит на троне, в правой руке она держит меч или жезл, левая рука приподнята. На голове лучевая корона. Левая фигура, стоит преклонив колени, правая рука приподнята. Между фигурами крест; над головами — точка. Вокруг точечный ободок.

**О.с.** Четырехстрочная надпись: ДЕН / ГАВЕЛИ / КОГОК / НЗЯ;  
вокруг точечный ободок.

Изд.: Толстой И.И., 1884. № 391/1060 (по типу).

[R]





82



82. Л.с. Две человеческие фигуры, обращенные друг к другу. Левая фигура сидит на троне, в правой руке изогнутая сабля, левая рука приподнята. На голове лучевая корона. Левая фигура стоит, преклонив колени, правая рука приподнята. Между фигурами — точка; над головами — буква: **Ф**. Вокруг точечный ободок.

О.с. Четырехстрочная надпись: **ДЕН / ГАВЕЛИ / КОГОК / НЗЯ**;  
вокруг точечный ободок.

Изд.: Толстой И.И., 1884. № 393/1070 (по типу).

[R]



83



83. Л.с. Две человеческие фигуры, обращенные друг к другу. Левая фигура сидит на троне, в правой руке она держит, положив на плечо, меч или жезл, левая рука приподнята. На голове лучевая корона. Левая фигура стоит преклонив колени, правая рука приподнята. Между фигурами — буква: **Ф**. Вокруг точечный ободок.

О.с. Четырехстрочная надпись: **ДЕН / ГАВЕЛИ / КОГОК / НЗЯ**;  
последняя строчка написана зеркально; вокруг точечный ободок.

Изд.: Толстой И.И., 1884. № 394/1072 (по типу).

[R]



84



84. Л.с. Две человеческие фигуры, обращенные друг к другу. Левая фигура сидит на троне, в правой руке она держит, положив на плечо, меч или жезл, левая рука приподнята. На голове лучевая корона. Левая фигура стоит, преклонив колени, правая рука приподнята. Между фигурами — крест с удлинненным нижним концом; над головами — точка; позади левой фигуры — буква: **С**, позади правой — **О**. Вокруг точечный ободок.

О.с. Четырехстрочная надпись: **ВЕЛ / ИКОГО. / КНЗЯ / ДЕНГА**;  
вокруг точечный ободок.

Изд.: Толстой И.И., 1884. № 409/1111.

[R1]



88



88. Л.с. Две человеческие фигуры, обращенные друг к другу. Левая фигура сидит на троне, в правой руке меч или жезл, левая рука приподнята. На голове лучевая корона. Левая фигура стоит, преклонив колени, правая рука приподнята. Между фигурами — крест с удлиненным нижним концом; над головами точка; позади левой фигуры — буква: С, позади правой — О. Вокруг точечный ободок.

О.с. Четырехстрочная надпись: ПЕЧ / ВЕЛЕК / ОГОКН / ЯЗ;

буква: Л во второй строке перевернута; вокруг точечный ободок.

Изд.: Толстой И.И., 1884. № 357/1065 (по типу).

[R]



89



89. Л.с. Две человеческие фигуры, обращенные друг к другу. Левая фигура сидит на троне, в правой руке меч или жезл, левая рука приподнята. На голове лучевая корона. Левая фигура стоит, преклонив колени, правая рука приподнята. Между фигурами — крест над головами точка. Вокруг точечный ободок.

О.с. Четырехстрочная надпись: ПЕЧ / ВЕЛЕК / ОГОКН / ЯЗ;

буква: Л во второй строке перевернута; вокруг точечный ободок (тот же штампель, что и у предыдущей монеты).

Изд.: Толстой И.И., 1884. № 391/1065 (по типу).

[R]



90.1



90.1. Л.с. Две человеческие фигуры, обращенные друг к другу. Левая фигура сидит на троне, в правой руке она держит, положив на плечо, меч или жезл, левая рука приподнята. На голове лучевая корона. Левая фигура стоит, преклонив колени, правая рука приподнята. Между фигурами — буква: Ф. Вокруг точечный ободок.

О.с. Четырехстрочная надпись: ПЕЧ / АТЬВЕЛИК / ОГОКН / ЯЗЯ;

буквы: АТЬВ во второй строке переданы в виде лигатуры; вокруг точечный ободок.

Изд.: Толстой И.И., 1884. № 397/1080 (по типу).

[R]



90.2



**90.2. Л.с.** Две человеческие фигуры, обращенные друг к другу. Левая фигура сидит на троне, в правой руке она держит, положив на плечо, меч или жезл, левая рука приподнята. На голове лучевая корона. Левая фигура стоит, преклонив колени, правая рука приподнята. Между фигурами — буква: **Ф**. Вокруг точечный ободок.

**О.с.** Четырехстрочная надпись: **ПЕЧ / АТЬВЕЛИК / ОГОКН / ЯЗЯ;**

буквы: **АТЬВ** во второй строке переданы в виде лигатуры; вокруг точечный ободок.

Изд.: Толстой И.И., 1884. № 397/1079-81 (по типу).

[R]



90.3



**90.3. Л.с.** Две человеческие фигуры, обращенные друг к другу. Левая фигура сидит на троне, в правой руке она держит, положив на плечо, меч или жезл, левая рука приподнята. На голове лучевая корона. Левая фигура стоит, преклонив колени, правая рука приподнята. Между фигурами — буква: **Ф**. Вокруг точечный ободок.

**О.с.** Четырехстрочная надпись: **•ПЕЧ• / АТЬВЕЛИК / ОГОКН / •ЯЗЯ•;**

буквы: **АТЬВ** во второй строке переданы в виде лигатуры; в третьей строке после буквы: **Н** две точки; вокруг точечный ободок.

Изд.: Толстой И.И., 1884. № 398/1084 (по типу).

[R]



90.4



**90.4. Л.с.** Две человеческие фигуры, обращенные друг к другу. Левая фигура сидит на троне, в правой руке она держит, положив на плечо, меч или жезл, левая рука приподнята. На голове лучевая корона. Левая фигура стоит, преклонив колени, правая рука приподнята. Между фигурами — буква: **Ф**. Вокруг точечный ободок.

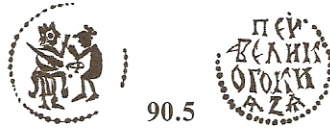
**О.с.** Четырехстрочная надпись: **•ПЕЧ• / АТЬВЕЛИК / ОГОКН / •ЯЗЯ•;**

буквы: **АТЬВ** во второй строке переданы в виде лигатуры;

в третьей строке после буквы: **Н** две точки; вокруг точечный ободок.

Изд.: Толстой И.И., 1884. № 399/1085 (по типу).

[R]



90.5

90.5. Л.с. Две человеческие фигуры, обращенные друг к другу. Левая фигура сидит на троне, в правой руке она держит, положив на плечо, меч или жезл, левая рука приподнята. На голове лучевая корона. Левая фигура стоит, преклонив колени, правая рука приподнята. Между фигурами — буква: **Ф**. Вокруг точечный ободок.

О.с. Четырехстрочная надпись: **·ПЕЧ·** / **АТЬВЕЛИК** / **ОГОКН** / **·ЯЗЯ·**;  
 буквы: **АТЬВ** во второй строке переданы в виде лигатуры;  
 в третьей строке после буквы: **Н** две точки; вокруг точечный ободок.

Изд.: Толстой И.И., 1884. № 400/1087.

[R]



91

91. Л.с. Две человеческие фигуры, обращенные друг к другу. Левая фигура сидит на троне, в правой руке она держит, положив на плечо, меч или жезл, левая рука приподнята. На голове лучевая корона. Левая фигура стоит, преклонив колени, правая рука приподнята. Между фигурами — буква: **Ф**. Вокруг точечный ободок.

О.с. Четырехстрочная надпись: **ПЕЧ** / **ВЕЛЕК** / **ОГОКН** / **ЯЗ**;  
 буква: **Л** во второй строке перевернута;  
 вокруг точечный ободок (тот же штампель, что и у № 88, 89).

Изд.: Толстой И.И., 1884. № 399/1065 (по типу).

[R]



92

92. Л.с. Две человеческие фигуры, обращенные друг к другу. Левая фигура сидит на троне, в правой руке меч или жезл, левая рука приподнята. На голове лучевая корона. Левая фигура стоит, преклонив колени, правая рука приподнята. Между фигурами — точка; над головами — буква: **Ф**. Вокруг точечный ободок.

О.с. Четырехстрочная надпись: **·ПЕЧ·** / **АТЬВЕЛИК** / **ОГОКН** / **·ЯЗЯ·**;  
 буквы: **АТЬВ** во второй строке переданы в виде лигатуры;  
 в третьей строке после буквы: **Н** две точки; вокруг точечный ободок.

Изд.: Толстой И.И., 1884. № 393/1085 (по типу).

[R]



93



**93. Л.с.** Две человеческие фигуры, обращенные друг к другу. Левая фигура сидит на троне, в правой руке меч или жезл, левая рука приподнята. На голове лучевая корона. Левая фигура стоит, преклонив колени, правая рука приподнята. Между фигурами — точка. Вокруг точечный ободок.

**О.с.** Четырехстрочная надпись: **ОСП / ОДАРЬ / ВСИЯР / УСИ;**  
вокруг точечный ободок.

Изд.: Толстой И.И., 1884. № 412; Спасский И.Г., 1970. С. 107, рис. 13.

[R4]



94.1



**94.1. Л.с.** Всадник с саблей, вправо; под конем буква: А с петлей на правой штанге;  
круговая надпись: ...**БВЕЛИКОИ...ВАСИЛ...**

**О.с.** Терхстрочная надпись: **КНЗ / ЯВЕЛИ / КОГО;**  
вокруг точечный ободок (оборотный штампель, предназначенный для чеканки медных монет).

Изд.: Гайдуков П.Г., 1993. С. 228, № 591.

[R4]



94.2



**94.2. Л.с.** Всадник с саблей, вправо; под конем буква: А с петлей на правой штанге;  
круговая надпись: ...**БВЕЛИКОИ...ВАСИЛ...**

**О.с.** Трехстрочная надпись: **КНЗ / ЯВЕЛИ / КОГО;**  
вокруг точечный ободок (оборотный штампель, предназначенный для чеканки медных монет).

Изд.: Калинин В.А., 1973. С. 80, рис. 14; Гайдуков П.Г., 1993. С. 228. № 591.

[R4]



95.1



95.1. Л.с. Всадник с саблей, вправо; под конем буква: А с петлей на правой штанге; круговая надпись: **КНЗЬВЕЛІ...ІВАНЪВАСІЛЬЕ**; вокруг точечный ободок.

О.с. Четырехстрочная надпись: **ОСП / ОДАРЬ / ВСИЯР / УСИ**;

буквы: **И** и **Я** написаны слитно, в конце надписи точка; вокруг точечный ободок.

Изд.: *Орешиков А.В.*, 1896, № 650. Табл. XI, рис. 497 (вариант); *Калинин В.А.*, 1973.

С. 80, рис. 8; *Калинин В.А.*, 1981. Табл. 1, рис. 3.

[R]



95.2



95.2. Л.с. Всадник с саблей, вправо; под конем буква: А с петлей на правой штанге; круговая надпись: **КНЗЬВЕЛІКОІВАНВАСІЛЕ**; вокруг точечный ободок.

О.с. Четырехстрочная надпись: **ОСП / ОДАРЬ / ВСИЯР / УСИ**;

буквы: **И** и **Я** написаны слитно, в конце надписи расположен треугольник из трех точек; вокруг точечный ободок.

Изд.: *Орешиков А.В.*, 1896, № 650. Табл. XI, рис. 497.

[R]



95.3



95.3. Л.с. Всадник с саблей, вправо; под конем буква: А с петлей на правой штанге; круговая надпись: **КНЗЬВЕЛІКОІВАНЪВАСІЛЬЕВ**; вокруг точечный ободок.

О.с. Четырехстрочная надпись: **ОСП / ОДАРЬ / ВСИЯР / УСИ**;

буквы: **И** и **Я** написаны слитно, над буквой: **Р** во второй строке — точка; вокруг точечный ободок.

Изд.: *Орешиков А.В.*, 1896, № 650. Табл. XI, рис. 497 (по типу).

[R]



95.4



95.4. Л.с. Всадник с саблей, вправо; под конем буква: А с петлей на правой штанге; круговая надпись: **КНЗЬВЕЛИКОІВАНЪ ВАСІЛЬЕВ**; вокруг точечный ободок.

О.с. Четырехстрочная надпись: **ОСП / ОДАРЬ / ВСИЯР / УСИ**;

буквы: **И** и **Я** написаны слитно; вокруг точечный ободок.

Изд.: *Орешиков А.В.*, 1896, № 650. Табл. XI, рис. 497 (по типу).

[R]



95.5



- 95.5. Л.с.** Всадник с саблей, вправо; под конем буква: А с петлей на правой штанге;  
 круговая надпись: **КНЗЬВЕЛКОІВАНЪВАСІЛЬЕ**. Вокруг точечный ободок.  
**О.с.** Четырехстрочная надпись: **ОСП / ОДАРЬ / ВСИЯР / УСИ**; вокруг точечный ободок.  
 Изд.: *Орешиников А.В.*, 1896, № 650. Табл. XI, рис. 497 (по типу).  
 [R]



95.6



- 95.6. Л.с.** Всадник с саблей, вправо; под конем буква: А с петлей на правой штанге;  
 круговая надпись: **КНЗЬВЕЛИК...ІЛЬЕВ**; вокруг точечный ободок.  
**О.с.** Четырехстрочная надпись: **ОСП / ОДАРЬ / ВСИЯР / УСИ**; вокруг точечный ободок.  
 Изд.: *Орешиников А.В.*, 1896, № 650. Табл. XI, рис. 497 (по типу).  
 [R]



96.1



- 96.1. Л.с.** Всадник с саблей, вправо; под конем буква: А с петлей на левой штанге;  
 круговая надпись: **КНЗЬВЕЛКОІВАНЪВАСІЛЬЕ**; вокруг точечный ободок.  
**О.с.** Четырехстрочная надпись: **ОСП / ОДАРЬ / ВСИЯР / УСИ**; вокруг точечный ободок.  
 [R]



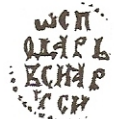
96.2



- 96.2. Л.с.** Всадник с саблей, вправо; под конем буква: А с петлей на левой штанге;  
 круговая надпись: **КНЗЬВЕЛКОІВАНЪВАСІЛЬ**; вокруг точечный ободок.  
**О.с.** Четырехстрочная надпись: **ОСП / ОДАРЬ / ВСИЯР / УСИ**; вокруг точечный ободок.  
 [R]



97.1



- 97.1. Л.с.** Всадник с саблей, вправо; под конем буква: Ё; круговая надпись:  
**КНЗЬВЕЛКОІВАНЪВАСІЛЬ**; вокруг точечный ободок.  
**О.с.** Четырехстрочная надпись: **ОСП / ОДАРЬ / ВСИЯР / УСИ**;  
 буквы: **И** и **Я** написаны слитно; вокруг точечный ободок.  
 Изд.: *Орешиников А.В.*, 1896, № 651. Табл. XI, рис. 498 (по типу).  
 [R]



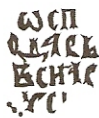
97.2



- 97.2. Л.с. Всадник с саблей, вправо; под конем буква: Ё;  
 круговая надпись: **КНЗЬ...КОИВА...**; вокруг точечный ободок.  
 О.с. Четырехстрочная надпись: **ОСП / ОДАРЬ / ВСИЯР / УСИ**;  
 буквы: **И** и **Я** написаны слитно; вокруг точечный ободок.  
 Изд.: *Орешиников А.В.*, 1896, № 651. Табл. XI, рис. 498 (по типу).  
 [R]



97.3



- 97.3. Л.с. Всадник с саблей, вправо; под конем буква: Ё;  
 круговая надпись: **...ИВАНВАСІЛЫ...**; вокруг точечный ободок.  
 О.с. Четырехстрочная надпись: **ОСП / ОДАРЬ / ВСИЯР / УСИ**;  
 буквы: **И** и **Я** написаны слитно; вокруг точечный ободок.  
 Изд.: *Орешиников А.В.*, 1896, № 651. Табл. XI, рис. 498 (по типу).  
 [R]



98.1



- 98.1. Л.с. Всадник с саблей, влево; между линейным и точечным ободками круговая надпись:  
**КНЗЬВЕЛИКІВАНВАСІЛЬЕ.**  
 О.с. Четырехстрочная надпись: **ОСПО / ДАРЬВ / СЕАРУ / СИ**;  
 вокруг точечный ободок.  
 Изд.: *Reichel J.*, 1842. Т. 5. № 74.  
 [R3]



98.2



- 98.2. Л.с. Всадник с саблей, влево; между линейным и точечным ободками круговая надпись:  
**КНЗЬВЕЛИКІВАНВАСІЛЬЕ**  
 (тот же штемпель л.с., что и у предыдущей монеты).  
 О.с. Четырехстрочная надпись: **ОСП / ОДАРЬ / ВСИЯР / УСИ**; вокруг точечный ободок.  
 Изд.: *Спасский И.Г.*, 1970. С. 107, рис. 14.  
 [R3]





99



- 99. Л.с.** Всадник с саблей, влево; перед головой всадника буквы: **ІВ**;  
 круговая надпись: **КНЗЬВЕЛКОПВАНЪВАСІЛЬ**; вокруг точечный ободок.  
**О.с.** Четырехстрочная надпись: **ОСП / ОДАРЬ / ВСІАР / УСИ**;  
 вокруг точечный ободок (тот же штампель о.с., что и у предыдущей монеты).  
 Изд.: *Орешиков А.В.*, 1896, № 656. Табл. XI, рис. 502.  
 [R2]



100



- 100. Л.с.** Всадник с саблей, влево, под конем буква: **О**;  
 круговая надпись: **КНЗЬВЕЛКОПВАНЪВАСІЛЬЕ**; вокруг точечный ободок.  
**О.с.** Четырехстрочная надпись: **ОСП / ОДАРЬ / ВСІАР / УСИ**;  
 вокруг точечный ободок (тот же штампель о.с., что и у предыдущей монеты).  
 [R1]



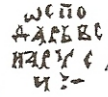
101.1



- 101.1. Л.с.** Всадник с саблей, вправо, под конем буква: **О**;  
 круговая надпись: **КНЗЬВЕЛ...АНЪ...**; вокруг точечный ободок.  
**О.с.** Четырехстрочная надпись: **ОСП / ОДАРЬ / ВСІАР / УСИ**;  
 справа от буквы: **Р** в третьей строке две точки, вокруг точечный ободок.  
 Изд.: *Орешиков А.В.*, 1896, № 654. Табл. XI, рис. 501 (по типу).  
 [R]



101.2



- 101.2. Л.с.** Всадник с саблей, вправо, под конем буква: **О**; круговая надпись:  
**КНЗЬВЕЛКОПВАНЪВАСІЛЬЕВІ**;  
 буквы: **АНЪ** переданы в виде лигатуры; вокруг точечный ободок.  
**О.с.** Четырехстрочная надпись: **ОСПО / ДАРЬВС / ИЯРУС / И**;  
 справа от буквы: **И** в четвертой строке две точки и горизонтальная черта,  
 вокруг точечный ободок.  
 Изд.: *Орешиков А.В.*, 1896, № 654. Табл. XI, рис. 501 (по типу).  
 [R]



101.3



101.3. Л.с. Всадник с саблей, вправо, под конем буква: **О**; круговая надпись:

**КНЗЬВЕЛКОПВАНЪВАСЛЪВЕІ;**

буквы: **АНЪ** переданы в виде лигатуры; вокруг точечный ободок.

О.с. Четырехстрочная надпись: **ОСП / ОДАРЬ · / ВСИАРУ / ·СИ;**

вокруг точечный ободок.

Изд.: *Орешиников А.В.*, 1896. № 654. Табл. XI, рис. 501 (по типу).

[R]



101.4



101.4. Л.с. Всадник с саблей, вправо, под конем буква: **О**; круговая надпись:

**КНЗЬВЕЛКОПВАНЪВАСЛЪВЕІ;**

буквы: **АНЪ** переданы в виде лигатуры; вокруг точечный ободок.

О.с. Четырехстрочная надпись: **ОСПО / ДАРЪВ / СИЯР / УСИ;**

вокруг точечный ободок.

Изд.: *Орешиников А.В.*, 1896. № 654. Табл. XI, рис. 501 (по типу).

[R]



101.5



101.5. Л.с. Всадник с саблей, вправо, под конем буква: **О**; круговая надпись:

**КНЗЬВЕЛКОПВАНЪВАСІІ;** буквы: **АНЪ** переданы в виде лигатуры;

вокруг точечный ободок.

О.с. Четырехстрочная надпись: **ОСПО / ДАРЪВ / СИЯР / УСИ;** вокруг точечный ободок.

Изд.: *Орешиников А.В.*, 1896. № 654. Табл. XI, рис. 501 (по типу).

[R]



101.6



101.6. Л.с. Всадник с саблей, вправо, под конем буква: **О**;

круговая надпись: **КНЗЬВЕЛ...**; вокруг точечный ободок.

О.с. Четырехстрочная надпись: **ОСП / ОДАРЬ / ВСИЯР / УСИ;** вокруг точечный ободок.

Изд.: *Орешиников А.В.*, 1896. № 654. Табл. XI, рис. 501 (по типу).

[R]



101.7



**101.7. Л.с.** Всадник с саблей, вправо, под конем буква: **О**; круговая надпись:  
**КНЗЬВЕЛКОПВАНЪВАСІЛ;**

буквы: **АНЪ** переданы в виде лигатуры; вокруг точечный ободок.

**О.с.** Четырехстрочная надпись: **ОСП / ОДАРЬ / ВСИЯР / УСИ**; вокруг точечный ободок.

Изд.: *Орешников А.В.*, 1896. № 654. Табл. XI, рис. 501 (по типу).

[R]



101.8



**101.8. Л.с.** Всадник с саблей, вправо, под конем буква: **О**; круговая надпись:  
**КНЗЬВЕЛКОПВАНЪВАСІЛ;**

буквы: **АНЪ** переданы в виде лигатуры; вокруг точечный ободок.

**О.с.** Четырехстрочная надпись: **ОСП / ОДАРЬ / ВСИЯР / УСИ**;  
вокруг точечный ободок.

Изд.: *Орешников А.В.*, 1896. № 654. Табл. XI, рис. 501 (по типу).

[R]



102.1



**102.1. Л.с.** Всадник с саблей, вправо, под конем буква: **М**; круговая надпись:  
**КНЗЬВЕЛКОІВ...ВАСІЛЬЕ;** вокруг точечный ободок.

**О.с.** Четырехстрочная надпись: **ОСПО / ДАРЬВ / СИЯР / УСИ**;  
вокруг точечный ободок.

Изд.: *Орешников А.В.*, 1896. № 652. Табл. XI, рис. 449 (по типу).

[R]



102.2



**102.2. Л.с.** Всадник с саблей, вправо, под конем буква: **М**; круговая надпись:  
**КНЗЬВЕЛКОІВ...ВАСІЛЬЕ;** вокруг точечный ободок.

**О.с.** Четырехстрочная надпись: **ОСП / ОДАРЬ / ВСИЯР / УСИ**;  
вокруг точечный ободок.

Изд.: *Орешников А.В.*, 1896. № 652. Табл. XI, рис. 449 (по типу).

[R]



102.3



102.3. Л.с. Всадник с саблей, вправо, под конем буква: М; круговая надпись:  
**КНЗЬВЕЛКОИВАНЪВАСЛЬЕВ;**

буквы: АНЪ переданы в виде лигатуры; вокруг точечный ободок.

О.с. Четырехстрочная надпись: ОСП / ОДАРЬ / ВСЕЯР / УСИ;  
вокруг точечный ободок.

Изд.: *Орешников А.В.*, 1896. № 652. Табл. XI, рис. 449 (по типу).

[R]



103



103. Л.с. Всадник с саблей, вправо, под конем буква: М; круговая надпись:  
**КНЗЬВЕЛКОИВАНЪВАСІЛЬЕВ;**

буквы: АНЪ переданы в виде лигатуры; вокруг точечный ободок.

О.с. Четырехстрочная надпись: ОСП / ОДАРЬ / ВСЕЯР / УСИ;  
вокруг точечный ободок.

Изд.: *Калинин В.А.*, 1973. С. 80, рис. 9.

[R]



104



104. Л.с. Всадник с саблей, вправо, под конем буква: М; круговая надпись:  
**КНЗЬВЕЛКОИВАНЪВАСІЛЬЕВ;**

буквы: АНЪ переданы в виде лигатуры; вокруг точечный ободок.

О.с. Четырехстрочная надпись: ОСП / ОДАРЬ / ВСИЯР / УСИ·;  
под буквой: С в четвертой строке — точка, вокруг точечный ободок  
(штампель о.с. переведен с маточника).

[R3]



105.1



105.1. Л.с. Всадник с саблей, вправо, под конем буква: М; круговая надпись:  
**КНЗЬ·ВЕЛКІ·ІВАНЪ·ВАСІЛЬЕВІЧ;**

вокруг точечный ободок (штампель л.с. переведен с маточника).

О.с. Четырехстрочная надпись: ОСП· / ОДАРЬ / ВСЕЯР / УСИ;  
вокруг точечный ободок.

Изд.: *Спасский И.Г.*, 1970. С. 107, рис. 18; *Калинин В.А.*, 1981. Табл. 1, рис. 4.

[R3]



109



109. Л.с. Всадник с саблей, вправо; под конем буква: **Б**; круговая надпись: **·КНЗЬ·ВЕЛІКІ·ІВАНЬ·ВАСІЛЬВЕІ**; вокруг точечный ободок.

О.с. Четырехстрочная надпись: **·ОСП· / ОДАРЬ / ВСЕЯР / УСИ·**;

вокруг точечный ободок (тот же штампель о.с., что и у предыдущей монеты).

Изд.: Орешников А.В., 1896, № 657. Табл. XI, рис. 503.



110



110. Л.с. Всадник с саблей, вправо; под конем буква: **Б**; круговая надпись:

**К...АНЬВАСІЛЬВЕІЧЬ**; начало и конец надписи разделены знаком, напоминающим поваленную латинскую букву: **S**.

О.с. Четырехстрочная надпись: **·ОСП· / ОДАРЬ / ВСЕЯР / УСИ·**;

вокруг точечный ободок (тот же штампель о.с., что и у предыдущей монеты).

Изд.: Орешников А.В., 1896. № 657. Табл. XI, рис. 503 (вариант л.с.);

Зайцев В.В., 1997. № 15.

[R]



111



111. Л.с. Всадник, скачущий вправо, полуоборотившись назад, поражает копьём змея; на голове всадника трехлучевая корона. Круговая надпись: **КНЗЬ·ВЕЛІКІВ...**

О.с. Арабская надпись: **"Иван"**; между двумя линейными ободками — круговая надпись:

**ОСПОДА...ВСЕЯ·РОУСИ** (оба штампеля вырезаны вручную).

Изд.: Орешников А.В., 1896, № 648. Табл. XI, рис. 495 (по типу); Калинин В.А., 1981.

Табл. 1, рис. 6; Зайцев В.В., 1997. № 14.

[R4]



112



112. Л.с. Всадник, скачущий вправо, полуоборотившись назад, поражает копьём змея; на голове всадника трехлучевая корона.

Круговая надпись: **КНЗЬ·ВЕЛІКІВАНЬ ВАСИЛЕВІЧ**; вокруг шнуровой ободок.

О.с. Арабская надпись: **"Иван"**; между двумя линейными ободками — круговая надпись:

**ОСПОДА...ВСЕЯ·РОУСИ** (штампель о.с. вырезан вручную).

Изд.: Орешников А.В., 1896, № 648. Табл. XI, рис. 495 (вариант о.с.); Спасский И.Г., 1970.

С. 97; Калинин В.А., 1981. Табл. 1, рис. 7.

[R4]



113



**113. Л.с.** Всадник, скачущий вправо, полуоборотившись назад, поражает копьём змея; на голове всадника трехлучевая корона. Круговая надпись:

**КНЗЪ ВЕЛКПВАНЪ ВАСИЛЕВИЧЪ**; вокруг шнуровой ободок.

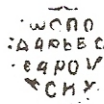
**О.с.** Арабская надпись: “*Иван*”; между линейным и шнуровым ободками — круговая надпись: **ОСПОДАРЪВСЕЯ РОУСИСС**.

Изд.: *Орешников А.В.*, 1896, № 648. Табл. XI, рис. 495;

*Калинин В.А.*, 1981. Табл. 1, рис. 2.



114.1



**114.1. Л.с.** Всадник с саблей, вправо; под конем буквы: **КІ**; круговая надпись:

**.НЗЪВЕЛКПВАНЪВАСЛЕВИ.;**

**О.с.** Четырехстрочная надпись: **ОСПО / ДАРЪВС / ЕАРОУ / СИ**;

над первой строкой и по сторонам четвертой — декоративные элементы; вокруг точечный ободок.

[R4]



114.2



**114.2. Л.с.** Всадник с саблей, вправо; под конем буквы: **КІ**; круговая надпись:

**.НЗЪВЕЛКПВАНЪВАСЛЕВИ.;** (тот же штампель л.с., что и у предыдущей монеты).

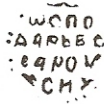
**О.с.** Четырехстрочная надпись: **ОСПО / ДАРЪВС / ЕАРОУ / СИ**;

над первой строкой и по сторонам четвертой — декоративные элементы; вокруг точечный ободок.

[R4]



114.3



**114.3. Л.с.** Всадник с саблей, вправо; под конем буквы: **КІ**; круговая надпись:

**КНЗЪВЕЛКПВАНЪВАСЛЕВИЧЪ**;

**О.с.** Четырехстрочная надпись: **ОСПО / ДАРЪВС / ЕАРОУ / СИ**;

над первой строкой и по сторонам четвертой — декоративные элементы; вокруг точечный ободок.

[R4]



114.4



114.4. Л.с. Всадник с саблей, вправо; под конем буквы: **КІ**; круговая надпись:

**КНЗЬВЕЛІКІВАНЪВАСІЛЕВІЧ;**

О.с. Четырехстрочная надпись: **ОСПО / ДАРЬВС / ЕАРОУ / СИ;**

над первой строкой и по сторонам четвертой — декоративные элементы; вокруг точечный ободок.

[R4]



115



115. Л.с. Всадник с саблей, вправо; под конем буква: **К**; круговая надпись:

**КНЗЬВЕЛІКІВАНЪВАСІЛЕВІЧ;** вокруг точечный ободок.

О.с. Четырехстрочная надпись: **ОСПО / ДАРЬВС / ЕАРОУ / СИ;** вокруг точечный ободок.

Изд.: *Орешиков А.В.*, 1896, № 659. Табл. XI, рис. 505; *Спасский И.Г.*, 1970. С. 107, рис. 22 (только л.с.); *Калинин В.А.*, 1973. С. 80, рис. 11.



116



116. Л.с. Всадник с саблей, вправо; под конем буква: **К**; круговая надпись:

**КНЗЬВЕЛІКІВАНЪВАСІЛЕВІЧ;**

вокруг точечный ободок (тот же штемпель л.с., что и у предыдущей монеты).

О.с. Четырехстрочная надпись: **ОСП / ОДАРЬ / ВСЕАР / ...;** вокруг точечный ободок.

Изд.: *Орешиков А.В.*, 1896, № 659. Табл. XI, рис. 505 (вариант о.с.).

[Un] Вес 0,73. Хран.: ГИМ (Таганский клад).



117



117. Л.с. Всадник с саблей, вправо; под конем буква: **Г** и точка; круговая надпись:

**\*КНЗЬ·ВЕЛІКІ·ІВАНЪ· ВАСІЛЬЕВІЧЬ;** вокруг шнуровой ободок.

О.с. Четырехстрочная надпись: **ОСП / ОДАРЬ / ВСЕАР / УСИ;** вокруг шнуровой ободок.

Изд.: *Орешиков А.В.*, 1896, № 658. Табл. XI, рис. 504; *Спасский И.Г.*, 1970. С. 107, рис. 20 (только л.с.); *Калинин В.А.*, 1973. С. 80, рис. 12.



118



**118. Л.с.** Всадник с саблей, вправо; под конем буква: М с вертикальными боковыми штангами; круговая надпись: **·КНЗЬ ВЕЛІКІ ІВАНЬ ВАСІЛЬВІЧЬ.**

**О.с.** Четырехстрочная надпись: **ОСП / ОДАРЬ / ВСЕАР / УСИ.**

Изд.: *Орешников А.В.*, 1896, № 660. Табл. XI, рис. 506; *Спасский И.Г.*, 1970. С. 107, рис. 21 (только л.с.).



119



**119. Л.с.** Всадник с саблей, вправо; под конем буква: С; круговая надпись: **·КНЗЬ ВЕЛІКІ ІВАНЬ ВАСІЛЬВІЧЬ;** вокруг точечный ободок.

**О.с.** Четырехстрочная надпись: **ОСП / ОДАРЬ / ВСЕАР / УСИ;** вокруг точечный ободок.

Изд.: *Орешников А.В.*, 1896, № 662. Табл. XI, рис. 508; *Спасский И.Г.*, 1970. С. 107, рис. 23; *Калинин В.А.*, 1973. С. 80, рис. 13.



120



**120. Л.с.** Всадник с саблей, вправо; под конем буква: Ю; круговая надпись: **·КНЗЬ·ВЕЛІКІ·ІВАНЬ· ВАСІЛЬВІЧЬ;** вокруг точечный ободок.

**О.с.** Четырехстрочная надпись: **ОСП / ОДАРЬ / ВСЕАР / УСИ;** вокруг точечный ободок.

Изд.: *Орешников А.В.*, 1896, № 664. Табл. XI, рис. 510; *Чижов С.И.*, 1911. Табл. I, рис. 2; *Спасский И.Г.*, 1970. С. 107, рис. 19; *Калинин В.А.*, 1981. Табл. 1, рис. 5.



121



**121. Л.с.** Всадник с саблей, вправо; под конем буква: Ю; круговая надпись: **·КНЗЬ·ВЕЛІКІ·ІВАНЬ· ВАСІЛЬВІЧЬ;**

вокруг точечный ободок (тот же штампель л.с., что и у предыдущей монеты).

**О.с.** Четырехстрочная надпись: **ОСП / ОДАРЬ / ВСЕАР / УСИ;** вокруг точечный ободок.

Изд.: *Орешников А.В.*, 1896, № 664. Табл. XI, рис. 510 (вариант о.с.);

*Зайцев В.В.*, 1997. № 16.

[R1]



## Василий III (1505-1533)



122



122. Л.с. Всадник с высоко поднятой саблей, скачущий вправо; под конем буква: **Ю**; круговая надпись: **·KNZЬ·ВЕЛІКІ·ВАСІЛІІ·ІВАНОВІЧЬ**; между началом и концом круговой надписи находится знак, напоминающий букву **Ю**; вокруг точечный ободок.
- О.с. Четырехстрочная надпись (продолжение надписи, помещенной на лицевой стороне): **ОСП / ОДАРЬ / ВСЕАР / УСИ**; вокруг точечный ободок (тот же штампель о.с., что использовался для чеканки денег Ивана III с буквой: **Ю** под конем).
- Изд.: *Орешников А.В.*, 1896. № 675, табл. XI, № 523; *Зайцев В.В.*, 1999. С. 164. № 1. [R]



123



123. Л.с. Всадник с высоко поднятой саблей, скачущий вправо; под конем буква: **Ю**; круговая надпись: **·KNZЬ·ВЕЛІКІ·ВАСІЛІІ·ІВАНОВІЧЬ**; между началом и концом круговой надписи находится знак, напоминающий букву **Ю**; вокруг точечный ободок (тот же штампель л.с., что и у предыдущей монеты).
- О.с. Четырехстрочная надпись: **ОСП / ОДАРЬ / ВСЕАР / УСИ**; вокруг точечный ободок.
- Изд.: *Орешников А.В.*, 1896. № 675, табл. XI, № 523 (вариант о.с.); *Спасский И.Г.*, 1970. С. 107, № 25; *Зайцев В.В.*, 1999. С. 164. № 2.



124



124. Л.с. Всадник с высоко поднятой саблей, скачущий вправо; под конем буква: **Ю**; круговая надпись: **·KNZЬ·ВЕЛІКІ·ВАСІЛІІ·ІВАНОВІЧЬ**; между началом и концом круговой надписи находится знак, напоминающий букву **Ю**; вокруг точечный ободок (тот же штампель л.с., что и у предыдущей монеты).
- О.с. Четырехстрочная надпись: **ОСП / ОДАРЬ / ВСЕАР / УСИ**.
- Изд.: *Орешников А.В.*, 1896. № 675, табл. XI, № 523 (вариант о.с.); *Зайцев В.В.*, 1999. С. 164. № 3. [R]



125.1



**125.1. Л.с.** Всадник с высоко поднятой саблей или мечем, скачущий вправо; под конем буквы: **ИВА** (**И** и **В** написаны слитно);

круговая надпись: **·KNZЪ·ВЕЛІКІВАСІЛІИ·ИВАНОВИЧЬ МОС.**

**О.с.** Четырехстрочная надпись: **ОСП / ОДАРЬ / ВСЕЯР / УСИ**; вокруг точечный ободок.

Изд.: *Шодуар С.*, 1837, табл. II/5, № 5 (ошибочно отнесена к монетам Ивана III);

*Орешников А.В.*, 1896, с. 127, № 77, табл. XI № 525; *Зайцев В.В.*, 1999. С. 164. № 4.



125.2



**125.2. Л.с.** Всадник с высоко поднятой саблей или мечем, скачущий вправо; под конем буквы: **ИВА** (**И** и **В** написаны слитно);

круговая надпись: **·KNZЪ·ВЕЛІКІВАСІЛІИ·ИВАНОВИЧЬ МОС**

(тот же штампель, что и у предыдущей монеты).

**О.с.** Четырехстрочная надпись: **ОСП / ОДАРЬ / ВСЕЯР / УСИ**; вокруг точечный ободок.

Изд.: *Шодуар С.*, 1837, табл. II/5, № 5 (ошибочно отнесена к монетам Ивана III);

*Орешников А.В.*, 1896. № 77, табл. XI № 525 (вариант о. с.);

*Спасский И.Г.*, 1970. С. 107, № 24; *Зайцев В.В.*, 1999. С. 164. № 5.



126.1



**126.1. Л.с.** Всадник с высоко поднятой саблей, скачущий вправо; под конем буква: **ІА**;

круговая надпись: **KNZЪВЕЛІКІИВАСІЛІИИВАНОВИЧЬ.**

**О.с.** Четырехстрочная надпись: **ОСП / ОДАРЬ / ВСЕЯР / УСИ**;

вокруг шнуровой ободок.

Изд.: *Орешников А.В.*, 1896. № 674, табл. XI, № 522; *Зайцев В.В.*, 1999. С. 164. № 8.



126.2



**126.2. Л.с.** Всадник с высоко поднятой саблей, скачущий вправо; под конем буква: **ІА**;

круговая надпись: **KNZЪВЕЛІКІИВАСІЛІИИВАНОВИЧЬ**;

вокруг точечный ободок (отличается от штампеля л.с. предыдущей монеты мелкими деталями рисунка).

**О.с.** Четырехстрочная надпись: **ОСП / ОДАРЬ / ВСЕЯР / УСИ**

(тот же штампель о.с., что и у предыдущей монеты).

Изд.: *Орешников А.В.*, 1896. № 674, табл. XI, № 522; *Спасский И.Г.*, 1970. С. 107, № 26;

*Зайцев В.В.*, 1999. С. 164. № 9.



127

ΩСП  
ΟΑΔΡЬ  
ΒΣΕΑΡ  
ΥСИ

127. Л.с. Всадник с занесенной над головой саблей, скачущий вправо; под конем буква: **W**; круговая надпись: **KNZЬВЕЛІКІІВАСІЛЕІІВАНОВІЧЬ**.

О.с. Четырехстрочная надпись: **ОСП / ОДАРЬ / ВСЕАР / УСИ**.

Изд.: Орешников А.В., 1896. № 676, табл. XI, № 524; Зайцев В.В., 1999. С. 164. № 10.



128



128. Л.с. Всадник с занесенной над головой саблей, скачущий вправо; под конем буква: **Д**; круговая надпись: **KNZЬВЕЛІКІІВАСІЛІІІВАНОВІЧЬ**.

О.с. Четырехстрочная надпись: **ОСП / ОДАРЬ / ВСЕАР / УСИ**; вокруг точечный ободок.

Изд.: Орешников А.В., 1896. № 673, табл. XI, № 521; Зайцев В.В., 1999. С. 164. № 6.

[R]



129

ΩСП  
ΟΑΔΡЬ  
ΒΣΕΑΡ  
ΥСИ

129. Л.с. Всадник с занесенной над головой саблей, скачущий вправо; под конем буква: **Д**; круговая надпись: **KNZЬВЕЛІКІІВАСІЛІІІВАНОВІЧЬ**.

О.с. Четырехстрочная надпись: **ОСП / ОДАРЬ / ВСЕАР / УСИ**.

Изд.: Орешников А.В., 1896. № 673, табл. XI, № 521 (вариант о.с.);

Зайцев В.В., 1999. С. 164. № 7.



130.1

ΩСП  
ΟΑΔΡЬ  
ΒΣΕΑΡ  
ΥСИ

130.1. Л.с. Всадник с занесенной над головой саблей, скачущий вправо; под ногами коня буквы: **IA**; круговая надпись: **..ZЬВЕЛІКІІВАСІЛІІІВАНОВІЧЬ**.

О.с. Четырехстрочная надпись: **ОСП / ОДАРЬ / ВСЕАР / УСИ**.

Изд.: Tschernew N., 1888. № 5 (ошибочно отнесена к монетам Ивана III);

Чижев С.И., 1911. С. 34, № 79, табл. I, № 35; Зайцев В.В., 1999. С. 164. № 11.

[R]



130.2

ΩСП  
ΟΑΔΡЬ  
ΒΣΕΑΡ  
ΥСИ

130.2. Л.с. Всадник с занесенной над головой саблей, скачущий вправо; под ногами коня буквы: **IA**; круговая надпись: **...ІВАСІ...**

О.с. Четырехстрочная надпись: **ОСП / ОДАРЬ / ВСЕАР / УСИ**

(тот же штемпель о.с., что и у предыдущей монеты).

Изд.: Спасский И.Г., 1970. С. 107, № 27; Зайцев В.В., 1999. С. 164. № 12.

[R1]

**ЧЕТВЕРЕТЦЫ**  
**Иван III (1462-1505)**  
 после 1478 г.



131.1



131.1. Л.с. Птица влево; вокруг точечный ободок.

О.с. Трехстрочная надпись: ВЛІ / КОГОК / НЗЯ; вокруг точечный ободок.

Изд.: Гайдуков П.Г., 1999. С. 46, рис. 5.

[R4]



131.2



131.2. Л.с. Птица влево, за ней многолучевая звездочка; вокруг точечный ободок.

О.с. Трехстрочная надпись: ОС / ПОДА. / БВСІЯ / РУСИ; вокруг точечный ободок.

[R4]



132



132. Л.с. Четвероногий хищник (барс) влево с загнутым вверх хвостом; вокруг точечный ободок.

О.с. Четырехстрочная надпись: ОСП / ОДАРЬ / ВСІЯ / УСИ.

Изд.: Спаский И.Г., 1970. С. 107, рис. 17.

[R3]



133



133. Л.с. Четвероногий хищник (барс) влево с загнутым вверх хвостом, оканчивающимся "кисточкой"; вокруг точечный ободок.

О.с. Четырехстрочная надпись: ОСП / ОДАРЬ / ВСЕАР / УСИ.

Изд.: Гайдуков П.Г., 1999. С. 46, рис. 10.

[R2]



134



134. Л.с. Трехлучевая корона; вокруг точечный ободок.

О.с. Четырехстрочная надпись: ОСП / ОДАРЬ / ВСЕАР / УСИ; вокруг точечный ободок.

[R1]



ОСП  
ОДАРЬ  
ВСЕАР  
УСИ

135

135. Л.с. Оплечное изображение человека вправо; вокруг точечный ободок.  
О.с. Четырехстрочная надпись: **ОСП / ОДАРЬ / ВСЕАР / УСИ**.  
[R1]

## Василий III (1505-1533)



ОСП  
ОДАРЬ  
ВСЕАР  
УСИ

136

136. Л.с. Птица с распростертыми крыльями вправо, голова повернута назад.  
О.с. Четырехстрочная надпись: **ОСП / ОДАРЬ / ВСЕАР / УСИ**; вокруг точечный ободок.  
Изд.: Спасский И.Г., 1970. С. 112, рис. 10; Гайдуков П.Г., 1993. С. 229. № 597;  
Гайдуков П.Г., 1999. С. 46, рис. 11.  
[R1]



ПУЛО  
НОВАГО  
РОДА

137

137. Л.с. Птица с распростертыми крыльями вправо, голова повернута назад.  
О.с. Трехстрочная надпись: **ПУЛО / НОВАГО / РОДА**; вокруг точечный ободок.  
Изд.: Гайдуков П.Г., 1993. С. 229. № 596.  
[R4]

## МЕДНЫЕ МОНЕТЫ

ПУЛА

Иван III (1462-1505)

после 1478 г.



138.1



- 138.1. Л.с. Птица с распростертыми крыльями вправо, над правым крылом звездочка, внизу три точки, расположенные в виде треугольника. Вокруг точечный ободок.  
О.с. Четырехстрочная надпись: **КН / ЗЯВЕ / ЛИКО / ГО**; вокруг точечный ободок.  
Изд.: Гайдуков П.Г., 1993. С. 207. № 424.  
[R]



138.2

138.2. Л.с. Птица с распростертыми крыльями вправо, над правым крылом звездочка, ниже хвоста три точки, расположенные в виде треугольника. Вокруг точечный ободок.

О.с. Четырехстрочная надпись: **КН / ЗЯВЕ / ЛИКО / ГО** ·

вокруг точечный ободок (тот же штемпель, что и у предыдущей монеты).

Изд.: *Гайдуков П.Г.*, 1993. С. 208. № 427.

[R1]



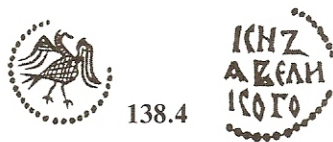
138.3

138.3. Л.с. Птица с распростертыми крыльями вправо, туловище заполнено сетчатой штриховкой; вокруг точечный ободок.

О.с. Трехстрочная надпись: **КНЗ / ЯВЕЛИ / КОГО**; вокруг точечный ободок.

Изд.: *Гайдуков П.Г.*, 1993. С. 208. № 429.

[R2]



138.4

138.4. Л.с. Птица с распростертыми крыльями вправо, туловище заполнено сетчатой штриховкой; вокруг точечный ободок.

О.с. Трехстрочная надпись: **КНЗ / ЯВЕЛИ / КОГО**; вокруг точечный ободок.

Изд.: *Гайдуков П.Г.*, 1993. С. 208. № 433.

[R2]



138.5

138.5. Л.с. Птица с распростертыми крыльями вправо; вокруг точечный ободок.

О.с. Трехстрочная надпись: **КНЗ / ЯВЕЛИ / КОГО**; вокруг точечный ободок.

Изд.: *Гайдуков П.Г.*, 1993. С. 208. № 435.

[R1]



139



139. Л.с. Птица с распростертыми крыльями вправо; вокруг точечный ободок (тот же штемпель, что и у предыдущей монеты).

О.с. Четырехстрочная надпись: **ОСП / ОДАРЬ / ВСИЯР / УСИ**; вокруг точечный ободок.

Изд.: *Гайдуков П.Г.*, 1993. С. 208. № 436.

[R4]



140



140. Л.с. Двуглавый орел с распростертыми крыльями и ободком на шее; вокруг точечный ободок.

О.с. Трехстрочная надпись: **ПУЛО / НОВАГО / РОДА**; вокруг точечный ободок.

Изд.: *Орешников А.В.*, 1896. № 54, 55. Табл. I, рис. 14; *Калинин В.А.*, 1973. С. 80, рис. 17;

*Гайдуков П.Г.*, 1993. С. 209. № 440, 441.



141.1



141.1. Л.с. Многолучевая корона; вокруг точечный ободок, увенчанная крестом; вокруг точечный ободок.

О.с. Четырехстрочная надпись: **ОСП / ОДАРЬ / ВСЕАР / УСИ**; вокруг точечный ободок.

Изд.: *Гайдуков П.Г.*, 1993. С. 204. № 417.

[R2]



141.2



141.2. Л.с. Трехлучевая корона, увенчанная крестом, в центре короны буква: **К**; вокруг точечный ободок.

О.с. Четырехстрочная надпись: **ОСП / ОДАРЬ / ВСЕАР / УСИ**;

вокруг точечный ободок (тот же штемпель, что и у предыдущей монеты).

Изд.: *Гайдуков П.Г.*, 1993. С. 204. № 416.

[R]

## Василий III (1505-1533)



142



142. Л.с. Трехлучевая корона, увенчанная крестом.

О.с. Трехстрочная надпись: ПУЛО / НОВАГО / РОДА;

под надписью изогнутая линия; вокруг точечный ободок.

Изд.: Гайдуков П.Г., 1993. С. 210. № 443.

[R1]



143.1



143.1. Л.с. Женская голова, анфас, с пышными волосами, на голове трехлучевая корона; вокруг точечный ободок.

О.с. Трехстрочная надпись: ПУЛО / НОВАГО / РОДА.

Изд.: Гайдуков П.Г., 1993. С. 209. № 439.

[R]



143.2



143.2. Л.с. Женская голова, анфас, на голове трехлучевая корона; вокруг точечный ободок.

О.с. Трехстрочная надпись: ПУЛО / НОВАГО / РОДА;

под надписью изогнутая линия; вокруг шнуровой ободок.

Изд.: Орешников А.В., 1896. № 52, 53. Табл. I, рис. 13; Гайдуков П.Г., 1993. С. 209. № 438.



144\*



144.\* Л.с. Фантастическое существо с раскрытой пастью, длинным, загнутым кверху языком и хвостом в виде сирены с распростертыми крыльями; вокруг шнуровой ободок.

О.с. Подражание арабской надписи; вокруг шнуровой ободок.

Изд.: Орешников А.В., 1896. № 320. Табл. IV, рис. 178, 179; Гайдуков П.Г., 1993. С. 213. № 455.

[R]

\* Дата и место чеканки на сегодняшний день точно не определены.  
Монета возможно чеканилась в период правления Ивана III.







149



149. Л.с. Всадник с саблей, вправо; под конем буква: М; круговая надпись:

**ВАСІЛБЖЪЕЮМЛСТЬЮЦРЪВСЕАРУС.**

О.с. Четырехстрочная надпись: ДЕН / ЪГАПС / КОВЪС / КАЯ; вокруг шнуровой ободок.

Изд.: Толстой И.И., 1886. № 616; Зайцев В.В., 2003. Табл. 2. № 4.



150



150. Л.с. Всадник с саблей, вправо; под конем буква: М; круговая надпись:

**...ЖЪЕЮМЛСТЬЮЦРЪВСЕАР..**

О.с. Четырехстрочная надпись: ДЕН / ЪГАПС / КОВЪС / КАА.

Изд.: Толстой И.И., 1886. № 617 (вариант штампея о.с.); Зайцев В.В., 1997. № 22;

Зайцев В.В., 2003. Табл. 2. № 5.

[R1]



151



151. Л.с. Всадник с саблей, вправо; под конем буква: М; круговая надпись:

**...ЖЪЕЮМЛСТЬЮЦРЪВСЕАР.**

О.с. Четырехстрочная надпись: ДЕН / ЪГАПС / КОВЪС / КАА.

Изд.: Толстой И.И., 1886. № 617; Зайцев В.В., 2003. Табл. 2. № 6.



152.1



152.1. Л.с. Всадник с саблей, вправо; под конем буква: М; круговая надпись:

**...ЖЪЕЮМЛСТЬЮЦРЪВСЕАР..**

О.с. Четырехстрочная надпись: ДЕН / ЪГАПС / КОВЪС / КАЯ; вокруг шнуровой ободок.

Изд.: Зайцев В.В., 2003. Табл. 2. № 7.



152.2



152.2. Л.с. Всадник с саблей, вправо; под конем буква: М; круговая надпись:

**...БЖЪЕ...БЮЦР...ЕАР..**

О.с. Четырехстрочная надпись: ДЕН / ЪГАПС / КОВЪС / КАА; вокруг шнуровой ободок.

Изд.: Толстой И.И., 1886. № 619; Зайцев В.В., 2003. Табл. 2. № 9.



153

А Е Н  
Ъ Г А П С  
К О В Ъ С  
К А А

153. Л.с. Всадник с саблей, вправо; под конем буква: М; круговая надпись:  
**БЖЪЕ...БЮЦР...ЕАР...**

О.с. Четырехстрочная надпись: **ДЕН / ЪГАПС / КОВЪС / КАА**;  
вокруг шнуровой ободок.

Изд.: Толстой И.И., 1886. № 619 (вариант о. с.); Зайцев В.В., 2003. Табл. 2. № 8.  
[R]



154

А Е Н  
Ъ Г А П С  
К О В Ъ С  
К А Я

154. Л.с. Всадник с саблей, вправо; под конем буквы: **ІВ**; круговая надпись:  
**ВАСЛЕБЖЪЕЮМІЛСТЬЮ...ВСЕЯРУСІ**; вокруг шнуровой ободок.

О.с. Четырехстрочная надпись: **ДЕН / ЪГАПС / КОВЪС / КАЯ**;  
вокруг шнуровой ободок.

Изд.: Орешников А.В., 1896. № 85. Табл. I, рис. 29 (вариант о.с.). Толстой И.И., 1886.  
№ 607; Зайцев В.В., 2003. Табл. 2. № 10.



155

А Е Н  
Ъ Г А П Ъ  
С К О В Ъ  
С К А Я І  
В А Н

155. Л.с. Всадник с саблей, вправо; под конем буквы: **ІВ**; круговая надпись:  
**ВАСЛЕБЖЪЕЮМІЛСТЬЮ...ВСЕЯРУСІ**; вокруг шнуровой ободок.

О.с. Пятистрочная надпись: **ДЕН / ЪГАПЪ / СКОВЪ / СКАЯІ / ВАН**.

Изд.: Орешников А.В., 1896. № 85. Табл. I, рис. 29. Толстой И.И., 1886. № 608;  
Зайцев В.В., 2003. Табл. 2. № 11.



156

А Е Н  
Г А П С  
К О В С  
К А Я

156. Л.с. Всадник с саблей, вправо; под конем буква: **Т**; круговая надпись:

**ВАСЛЕИБЖІЕЮМЛТЕЮЦРЪВСЕАР**; вокруг шнуровой ободок.

О.с. Четырехстрочная надпись: **ДЕН / ГАПС / КОВС / КАЯ**; вокруг шнуровой ободок.

Изд.: Орешников А.В., 1896. № 88. Табл. I, рис. 31. Толстой И.И., 1886. № 622;  
Зайцев В.В., 2003. Табл. 2. № 12.



157



157. Л.с. Всадник с саблей, вправо; под конем буква: Т; круговая надпись:

**ВАСЛЕИБЖІЕЮМЛТЕЮЦРЪВСЕАР;**

вокруг шнуровой ободок (тот же штемпель, что и у предыдущей монеты).

О.с. Четырехстрочная надпись: **ДЕН / ГАПСК / ОВСКА / .;** вокруг шнуровой ободок.

Изд.: Толстой И.И., 1886. № 621; Зайцев В.В., 2003. Табл. 3. № 13.

[R]



158



158. Л.с. Всадник с саблей, вправо; под конем буква: Ж; круговая надпись:

**ВАСИЛЕБІЕЮМЛТЮГДРЪВСЕАРУСИ.**

О.с. Четырехстрочная надпись: **. ДЕНГА . / ПЪСКОВЪ / СКАА . ЗА / МАНИНА;**

Вокруг точечный ободок.

Изд.: Орешников А.В., 1896. № 82. Табл. I, рис. 27. Толстой И.И., 1886.

№ 604; Чижов С.И., 1911. Таб. I, рис.5 (только о.с.); Зайцев В.В., 2003. Табл. 3. № 14.



159



159. Л.с. Всадник с саблей, вправо; под конем буква: Ж; круговая надпись:

**ВАСИЛЕБІЕЮМЛТЮГДРЪВСЕАРУСИ**

(тот же штемпель, что и у предыдущей монеты).

О.с. Четырехстрочная надпись: **ДЕНГА / ПСКОВС / КААЗАМ / АНИНА**

(буквы: А и М в слове “заманина” написаны слитно); вокруг шнуровой ободок.

Изд.: Орешников А.В., 1896. № 82. Табл. I, рис. 27 (вариант о.с.) Толстой И.И., 1886.

№ 603; Спасский И.Г., 1970. С. 94, рис. 16; Зайцев В.В., 2003. Табл. 3. № 15.



160



160. Л.с. Надпись в пять строк:

**ВАСИЛЕ / ИБ[ОЖ]ІЕЮ М[И]ЛОС [ТИ]Ю / Ц[А]РЪИГ[О]С[У]Д[А]РЬ /**  
**ВСЕАРУС / ::И::;** вокруг шнуровой ободок.

О.с. Четырехстрочная надпись: **ДЕНГА / ПСКОВС / КААЗАМ / АНИНА;**

вокруг шнуровой ободок (тот же штемпель, что и у предыдущей монеты).

Изд.: Толстой И.И., 1886. № 602; Зайцев В.В., 2003. Табл. 3. № 16.

[R]



168.3



168.3. Л.с. Всадник с саблей, вправо; под конем буква: **Ѡ**; круговая надпись: **ВАСИЕІБЖЬЮМЛСТЬІЮЦРЪВСЕЯРУ**; вокруг шнуровой ободок.  
Тот же штемпель л.с., что и у предыдущей монеты.

О.с. Пятистрочная надпись: **ДЕ / НГАП / СКОВ / СКА / .;**  
вокруг шнуровой ободок; в конце четвертой строки помещен декоративный знак.  
Изд.: Толстой И.И., 1886. № 625; Зайцев В.В., 2003. Табл. 4. № 26.

[R]



168.4



168.4. Л.с. Всадник с саблей, вправо; под конем буква: **Ѡ**; круговая надпись: **...ЕІБЖЬЮМИЛОСТІЮ...**

О.с. Пятистрочная надпись: **ДЕ / НГАП / СКОВ / СКА / .;**  
вокруг шнуровой ободок; в конце четвертой строки помещен декоративный знак  
(тот же штемпель, что и у предыдущей монеты).

Изд.: Толстой И.И., 1886. № 625 (вариант л.с.); Зайцев В.В., 2003. Табл. 4. № 27.

[R]



169



169. Л.с. Всадник с саблей, вправо; под конем буква: **Ѡ**; круговая надпись: **...ЕЮМИЛОСТ.ЮЦРЪВСЕ...**; вокруг шнуровой ободок.

О.с. Пятистрочная надпись: **ДЕ / НГАП / СКОВ / СКА / Я**; вокруг шнуровой ободок.  
Изд.: Зайцев В.В., 2003. Табл. 4. № 28.

[R]



170



170. Л.с. Всадник с саблей, вправо; под конем буквы: **ѠѢ**; круговая надпись: **...ТЬЮЦРЪВСЕ...** вокруг шнуровой ободок.

О.с. Пятистрочная надпись: **ДЕ / НГАП / СКОВ / СКА / .;** вокруг шнуровой ободок.  
Изд.: Зайцев В.В., 2003. Табл. 4. № 29.

[R]



171



171. Л.с. Всадник с саблей, вправо; под конем буквы: ПЕТ; круговая надпись: ...ВЕЛИКИИГ..ПОДА...

О.с. Четырехстрочная надпись: ДЕ / НЬГАП / СКОВСК / АЯ.

Изд.: Толстой И.И., 1886. № 620; Зайцев В.В., 2003. Табл. 4. № 30.

[R]



172



172. Л.с. Всадник с саблей, вправо; под конем буквы: ПЕТ; круговая надпись: ...ВЕЛИКИИГ..ПОДА... Тот же штемпель л.с., что и у предыдущей монеты.

О.с. Четырехстрочная надпись: ДЕ / НЬГАП / СКОВС / КАЯ; вокруг точечный ободок.

Изд.: Зайцев В.В., 2003. Табл. 4. № 31.

[R4]



173



173. Л.с. Всадник с саблей, вправо; под конем буквы: ПЕТ (начертание букв искажено); круговая надпись: ...ВЕЛИКИИГОС...

О.с. Четырехстрочная надпись: ДЕ / НЬГАП / СКОВСК / АЯ (тот же штемпель, что и у монеты № 171).

Изд.: Зайцев В.В., 2003. Табл. 4. № 32.

[R2]



174



174. Л.с. Всадник с саблей, вправо; под конем буква: Ж; круговая надпись: ОСПОДАРЬВСЕЯРУСИИ;

начало и конец надписи разделены знаком в виде косога креста.

О.с. Четырехстрочная надпись: ДЕНГ / АПСКО / ВСКА / ·Я·

Изд.: Толстой И.И., 1886. № 606; Орешников А.В., 1896. № 83. Табл. I, рис. 28;

Спасский И.Г., 1970. С. 94, рис. 18; Зайцев В.В., 2003. Табл. 4. № 33.

**ЧЕТВЕРЕТЦЫ**  
**Василий III (1505-1533)**  
после 1510 г.



175



175. Л.с. Четвероногое животное (барс), вправо с загнутым вверх хвостом, оканчивающимся кисточкой; вокруг шнуровой ободок.

О.с. Надпись вязью: *ГОСУДАРЬ*; вокруг шнуровой ободок.

Изд.: Гайдуков П.Г., 1999. С. 46, рис. 15.

[R]



176.1



176.1. Л.с. Надпись вязью: *ГОСУДАРЬ*;  
вокруг шнуровой ободок (тот же штампель, что и у о.с. предыдущей монеты).

О.с. Надпись вязью: *ГОСУДАРЬ*;  
вокруг шнуровой ободок (тот же штампель, что и у предыдущей монеты).

Изд.: Гайдуков П.Г., 1999. С. 46, рис. 16.

[R]



176.2



176.2. Л.с. Надпись вязью: *ГОСУДАРЬ*.

О.с. Надпись вязью: *ГОСУДАРЬ*;  
вокруг шнуровой ободок (тот же штампель, что и у предыдущей монеты).

[R3]

**МЕДНЫЕ МОНЕТЫ**  
**ПУЛА**  
**Василий III (1505-1533)**  
после 1510 г.



177



177. Л.с. Двуглавый орел с распростертыми крыльями; вокруг линейный ободок.

О.с. Трехстрочная надпись: ПУЛО / ПСКОВ / БСКОЕ;  
над первой и под последней строками по две точки; вокруг шнуровой ободок.

Изд.: Спасский И.Г., 1970. С. 96, рис. 8; Гайдуков П.Г., 1993. С. 211. № 445.



178

·ПУЛО·  
·ПСКОВ·  
·СКОЕ·

**178. Л.с.** Двуглавый орел с распростертыми крыльями.

**О.с.** Трехстрочная надпись: ·ПУЛО· / ПСКОВ / ·СКОЕ·

Изд.: Гайдуков П.Г., 1993. С. 211. № 446.

## МОНЕТЫ КОНЦА XV - первой трети XVI в., ЧЕКАНЕННЫЕ ВНЕ ГОСУДАРСТВЕННЫХ ДЕНЕЖНЫХ ДВОРОВ

### СЕРЕБРЯНЫЕ МОНЕТЫ, ПОДРАЖАЮЩИЕ “МОСКОВКАМ”

Ивана III и Василия III



179



**179. Л.с.** Две звездочки и розетка в ободке из точек, за ободком следы неразборчивой круговой надписи.

**О.с.** Пятилепестковый цветок, окруженный точечным ободком, за которым находится нечитаемая круговая надпись.

Вес 0,28; 0,31 г. Хран.: ГИМ (Солянский клад).



180



**180. Л.с.** Две звездочки и розетка в ободке из точек, за ободком следы неразборчивой круговой надписи.

**О.с.** В центре восьмилучевая звезда; между двумя линейными ободками подражание круговой арабской надписи.

Вес 0,27 г. Хран.: ГИМ (Солянский клад).



181



**181. Л.с.** Всадник с саблей в правой руке, вправо, под конем буква: В, вокруг шнуровой ободок.

**О.с.** Поясное изображение воина, анфас, в шапке с загнутыми полями; в правой руке меч, в левой — кистень; вокруг нечитаемая надпись, состоящая из буквообразных знаков.

Вес 0,22 г. Хран.: ГИМ (Солянский клад).





182

182. Л.с. Всадник с саблей в правой руке, вправо, под конем буква: В, вокруг шнуровой ободок.

О.с. Подражание латинской надписи: OR.. / STOTE / LEE



183

183. Л.с. Всадник с саблей в правой руке, вправо; под конем буква: М.

О.с. Трехлепестковый цветок, вокруг следы нечитаемой надписи.

Вес 0,20 г. Хран.: ГИМ (Солянский клад).



184

184. Л.с. Всадник с саблей в правой руке, вправо.

О.с. Подражание надписи вязью: *Государь всея Руси*.

Вес 0,23 г. Хран.: ГИМ (Солянский клад).



185

185. Л.с. Всадник с саблей в правой руке, вправо.

О.с. Подражание надписи вязью: *Государь всея Руси*.

Вес 0,33 г. Хран.: ГИМ (Солянский клад).



186

186. Л.с. Всадник с саблей в правой руке, вправо; под конем буква: М.

О.с. Подражание надписи вязью: *Государь всея Руси*.

Вес 0,30 г. Хран.: ГИМ (Солянский клад).



187

187. Л.с. Всадник с саблей в правой руке, вправо; под конем буква: Т.

О.с. Подражание надписи вязью: *Государь всея Руси*.

Вес 0,30 г. Хран.: ГИМ (Солянский клад).



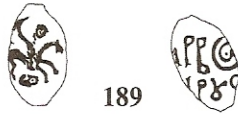
188

188. Л.с. Всадник с саблей в правой руке, вправо; под конем розетка.

О.с. Подражание надписи вязью: *Государь всея Руси.*

Изд.: Чижов С.И., 1911. С. 40. № 112. Табл. II, рис. 56.

Вес 0,27 г. Хран.: ГИМ (Азбабский клад).

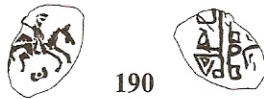


189

189. Л.с. Всадник с саблей в правой руке, вправо; под конем голова человека.

О.с. Подражание надписи вязью: *Государь всея Руси.*

Вес 0,26 г. Хран.: ГИМ (Солянский клад).



190

190. Л.с. Всадник с саблей в правой руке, вправо; под конем голова человека.

О.с. Подражание надписи вязью: *Государь всея Руси.*

Вес 0,28 г. Хран.: ГИМ (Солянский клад).



191

191. Л.с. Всадник с саблей в правой руке, вправо; под конем голова человека.

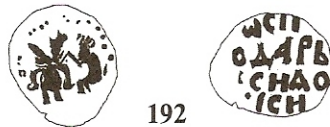
О.с. Подражание многострочной надписи.

Изд.: Чижов С.И., 1911. С. 40. № 113. Табл. II, рис. 57.

Вес 0,26 г. Хран.: ГИМ (Азбабский клад).

## СЕРЕБРЯНЫЕ МОНЕТЫ, ПОДРАЖАЮЩИЕ “НОВГОРОДКАМ”

### Ивана III и Василия III



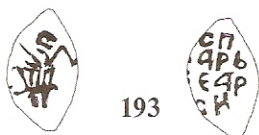
192

192. Л.с. Две человеческие фигуры, обращенные друг к другу. Левая фигура сидит на троне, в правой руке она держит, положив на плечо, меч или жезл, левая рука приподнята.

На голове лучевая корона. Левая фигура, стоит преклонив колени, правая рука приподнята. Вокруг точечный ободок.

О.с. Четырехстрочная надпись: ОСП / ОДАРЬ / ВСИЯО / УСИ.

Вес 0,50 г. Хран.: ГИМ.



193

193. Л.с. Две человеческие фигуры, обращенные друг к другу. Левая фигура сидит на троне, в правой руке меч или жезл, левая рука приподнята.

О.с. Четырехстрочная надпись: .СП / ..АРЬ / ..ЕАР / .СИ.

Изд.: *Чертков А.Д.*, 1834. С. 62. № 122. Табл. 6, рис. 10; *Шодуар С.*, 1837. Табл. 4, рис. 1; *Орешников А.В.*, 1896. С. 15. № 64, рис. 3.

Вес 0,50 г (обрезана). Хран.: ГИМ.



194

194. Л.с. Всадник с саблей, вправо; круговая надпись: ...ВЕЛИКИ...

О.с. Подражание четырехстрочной надписи: **Осподарь всея Руси**; вокруг точечный ободок. Хран.: ГЭ.



195

195. Л.с. Всадник с саблей, вправо, под конем буква: М, вокруг следы неразборчивой надписи.

О.с. Четырехстрочная надпись: **ОСП / ОДАРЬ / ВСЕАР / СИ**...

Вес 0,55 г. Хран.: ГИМ (Солянский клад).



196

196. Л.с. Всадник с саблей, вправо, под конем буква: С, вокруг следы неразборчивой надписи.

О.с. Четырехстрочная надпись: **ОСП / ОААРЬ / ВСЕАР / УСИ**.

Вес 0,50 г. Хран.: ГИМ (Солянский клад).



197

197. Л.с. Всадник с саблей, вправо, под конем буква: С, вокруг следы неразборчивой надписи.

О.с. Четырехстрочная надпись: **ОСП / ОААРЬ / ВСЕАР / УСИ**.

Вес 0,38 г. Хран.: ГИМ (Солянский клад).



198



**198. Л.с.** Всадник с саблей, вправо, под конем буква: С, вокруг следы неразборчивой надписи (тот же штемпель, что и у предыдущей монеты).

**О.с.** Четырехстрочная надпись: ОСП / ОААРЬ / ВСЕЯР / УСИ.  
Вес 0,41 г. Хран.: ГИМ (Солянский клад).



199



**199. Л.с.** Всадник с саблей, вправо, под конем буквообразный знак.

**О.с.** Следы четырехстрочной надписи: ... / ... / ЕИРОУ / СИ.  
Вес 0,53 г. Хран.: ГИМ.



200



**200. Л.с.** Всадник с саблей, вправо, под конем буквообразный знак; следы круговой надписи.

**О.с.** Остатки неразборчивой четырехстрочной надписи.  
Вес 0,44 г. Хран.: ГИМ (Солянский клад).



201



**201. Л.с.** Всадник с саблей, вправо, под конем буква: Ж.

**О.с.** Четырехстрочная надпись: ОС. / ОДАЬ. / ВСЕА. / УС.  
Вес 0,52 г. Хран.: ГИМ.



202



**202. Л.с.** Всадник с саблей, вправо, под конем знак, напоминающий букву: Ю; следы неразборчивой круговой надписи.

**О.с.** Четырехстрочная надпись: ... / ..АРЬ / ..ЕАР / ..И  
Вес 0,49; 50 г. Хран.: ГИМ (Солянский клад).



203

203. Л.с. Всадник с саблей, вправо, под конем знак, напоминающий букву: Ю; следы неразборчивой круговой надписи.

О.с. Четырехстрочная надпись: .СП / ОДАР. / ВСЕАР / ...

Вес 0,62 г. Хран.: ГИМ (Солянский клад).

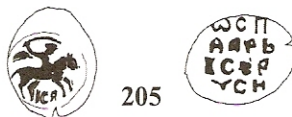


204

204. Л.с. Всадник с саблей, вправо, под конем знак, напоминающий букву: Ю; следы неразборчивой круговой надписи.

О.с. Четырехстрочная надпись: ... / .ДАРЬ / ..ЕАРІ / ..И.

Вес 0,47 г. Хран.: ГИМ (Солянский клад).

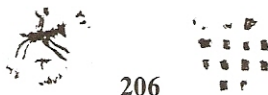


205

205. Л.с. Всадник с саблей, вправо, под конем буквы: ІСА.

О.с. Четырехстрочная надпись: ОСП / . ДАРЬ / ВСЕР / УСИ.

Вес 0,63. Хран.: ГЭ.



206

206. Л.с. Всадник с саблей, вправо, под конем буква: Т; следы неразборчивой круговой надписи.

О.с. Подражание четырехстрочной надписи.

Изд.: Чижов С.И., 1911. С. 76. № 282. Табл. II, рис. 73.

Вес 0,56 г. Хран.: ГИМ (Азбабский клад).

# Иван III

1463

1470

1484

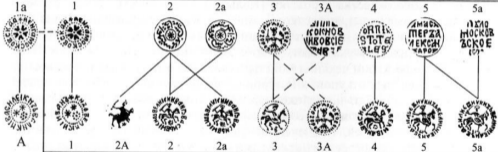


Таблица 1. Московские денги Ивана III

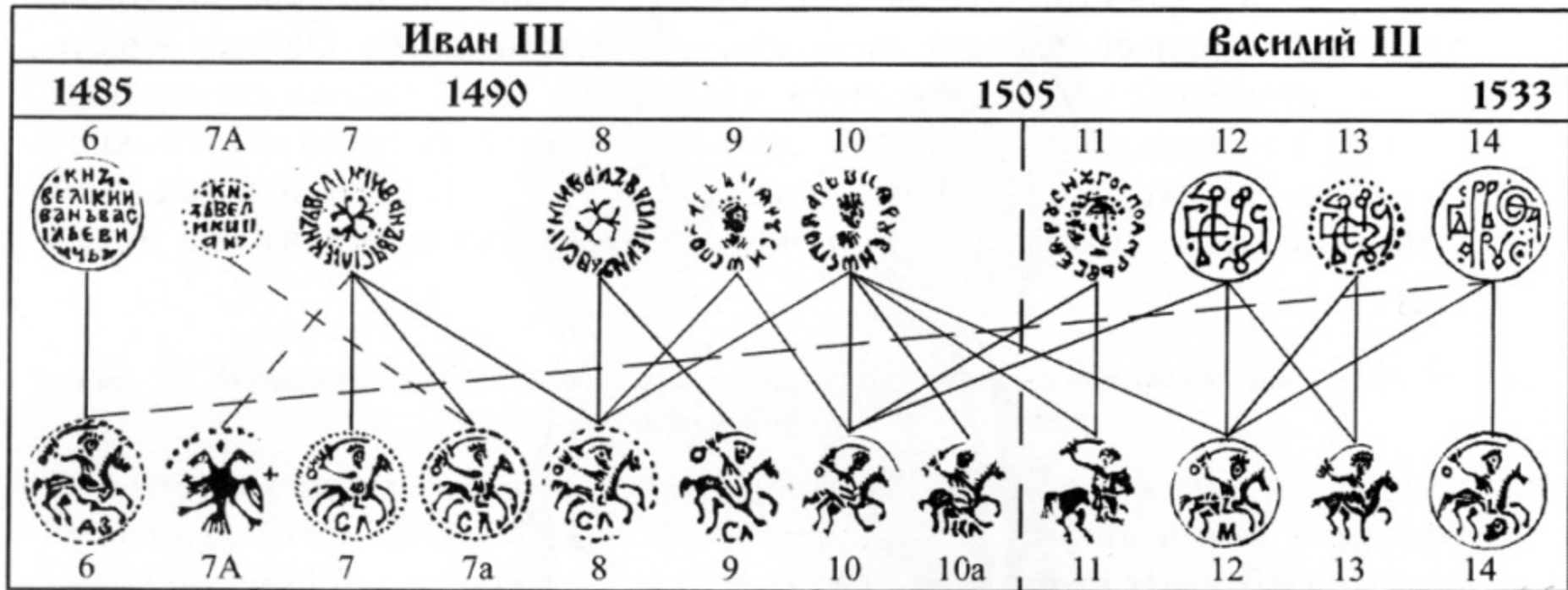


Таблица 2. Московские денги Ивана III и Василия III

# Иван III. Тверь

1485

1486

1491

I.

II.1

II.2

III.1

III.2

III.3

III.4

III.5

КАСЬ  
ВЕЛИКИ  
РАМЪМЪ  
СРЪИ

АНЬ  
РАТЪ  
ЕРСЬ

АНЬ  
РАТЪ  
ЕРСЬ

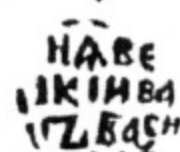
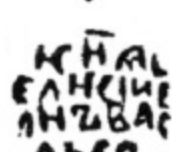
ГАРЬ  
СЕРУ  
СНЪ

ГАРЬ  
СЕРУ  
СНЪ

ГАРЬ  
СЕРУ  
СНЪ

ГАРЬ  
СЕРУ  
СНЪ

ГАРЬ  
СЕРУ  
СНЪ



I.

II.

III.1

III.2

III.3

III.4

III.5

III.6

Таблица 3



# Иван III. Тверь

1492

1500

1505

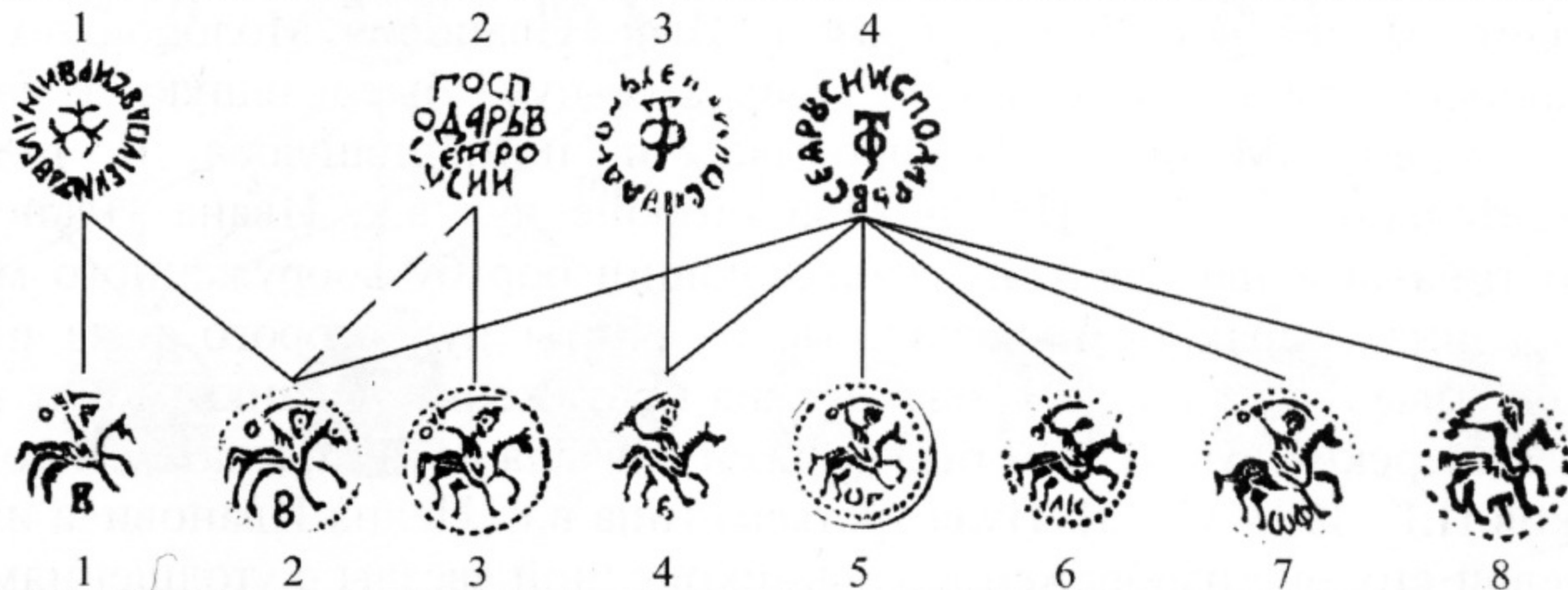


Таблица 4

# Василий III. Тверь

1505

1510

1533

1

2

3

4

5



1

2

3

Таблица 5

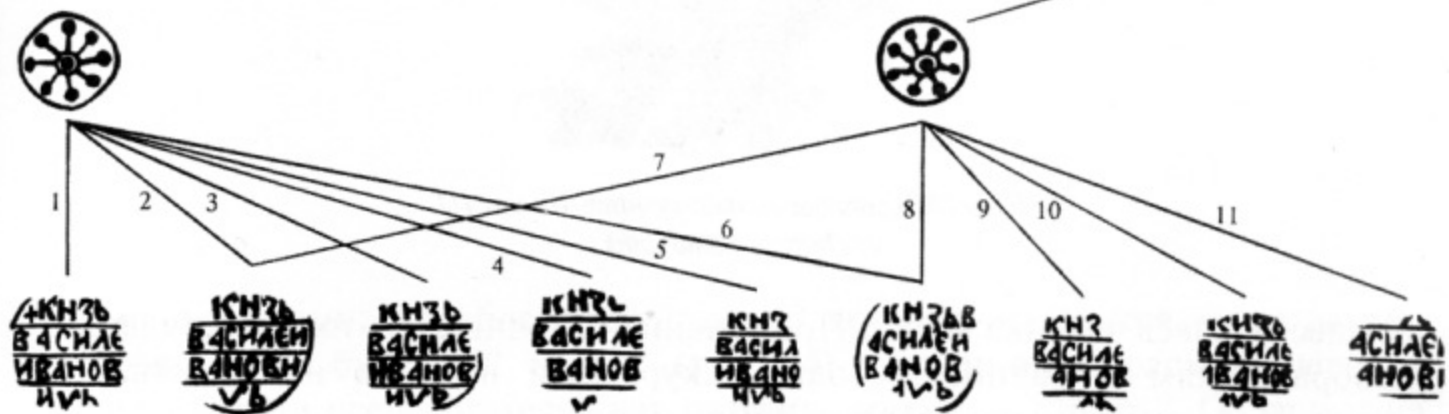
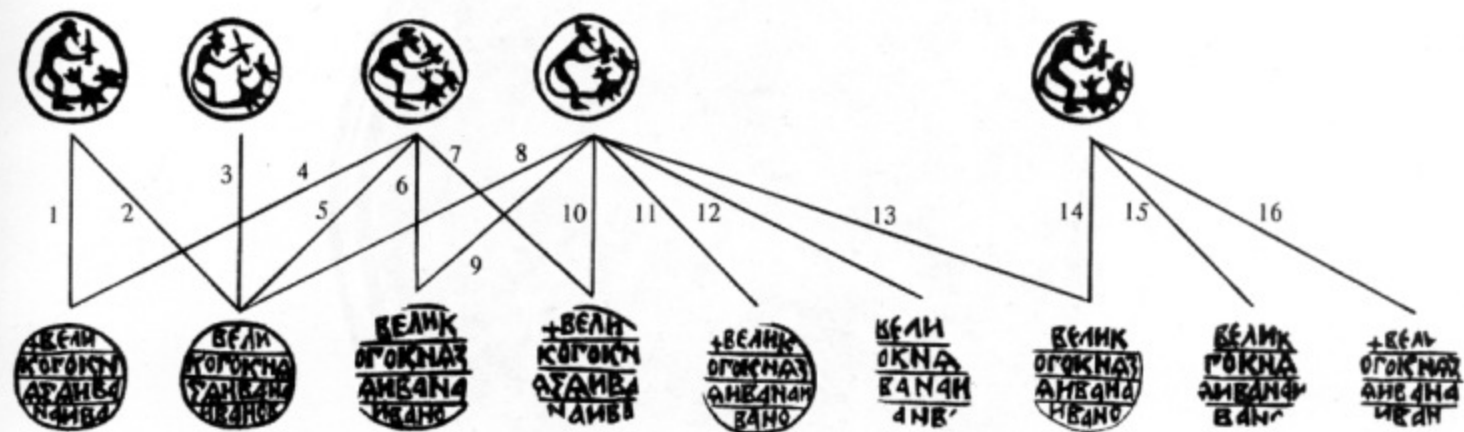
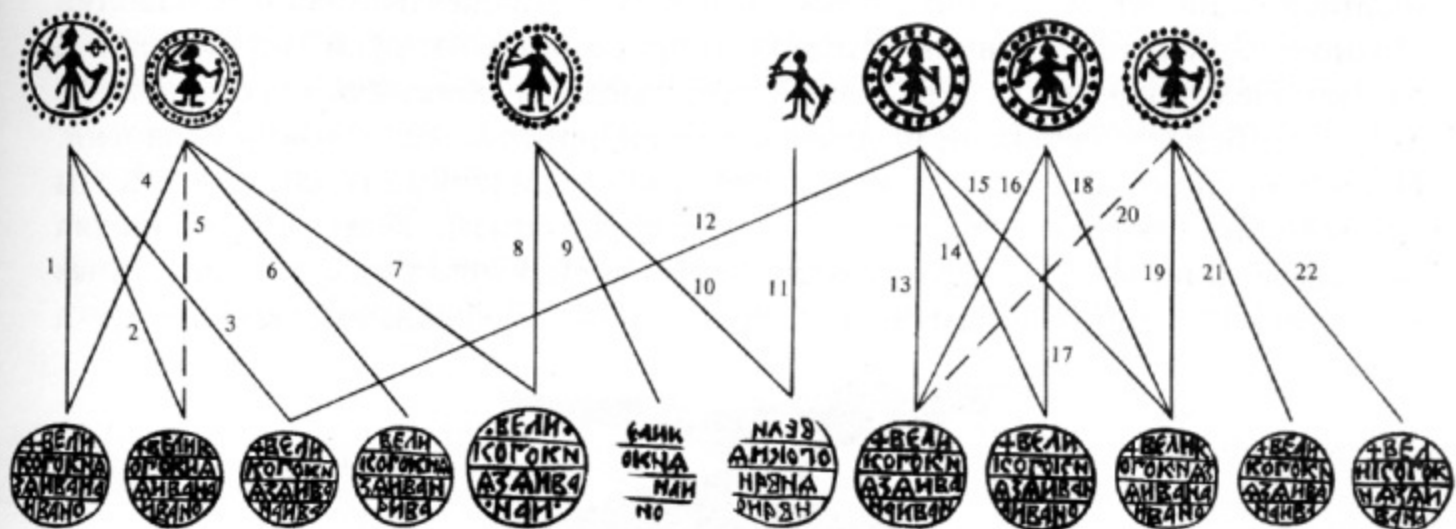


Таблица 6.

Соотношение штемпелей тверских пул в.к. Ивана Ивановича  
и к. Василия Ивановича (по П.Г. Гайдукову)

С У В Е Р Е Н Н Ы Е М О Н Е Т Ы

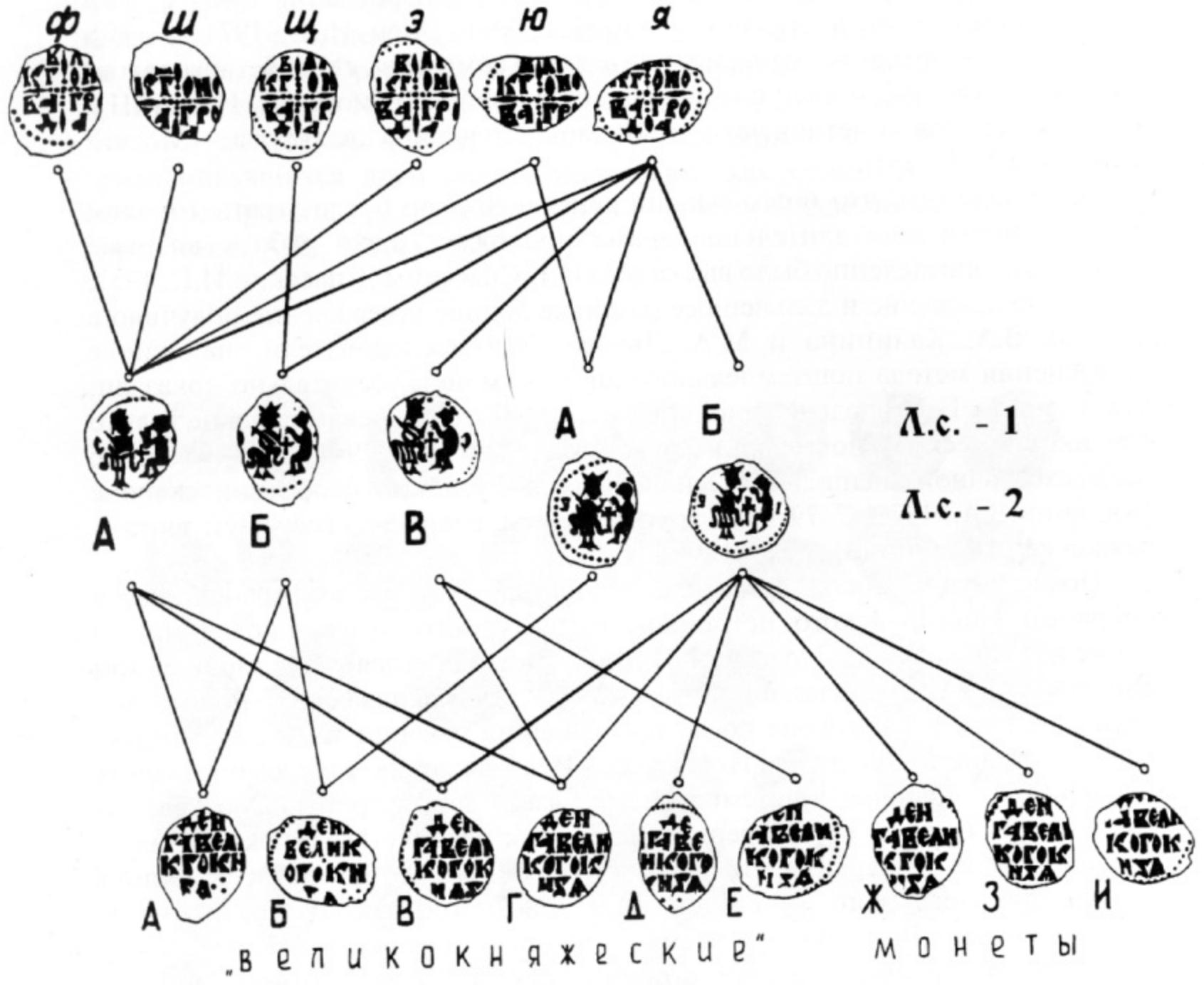


Таблица 7.

Фрагмент схемы поштемпельных связей.

1479

1490

1505

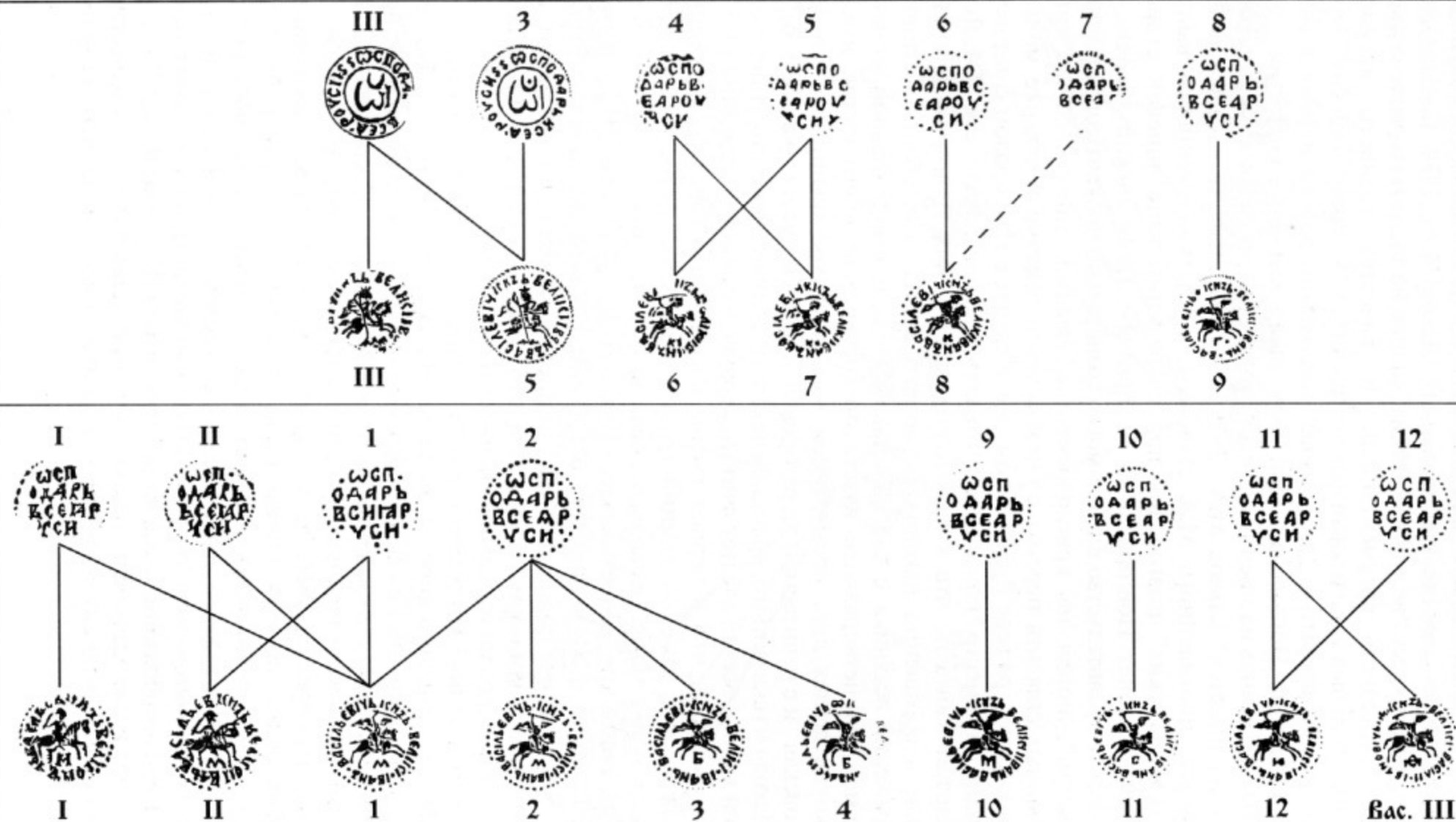


Таблица 8.

Схема соотношения штемпелей новгородских денег Ивана III, 1479-1505 гг.

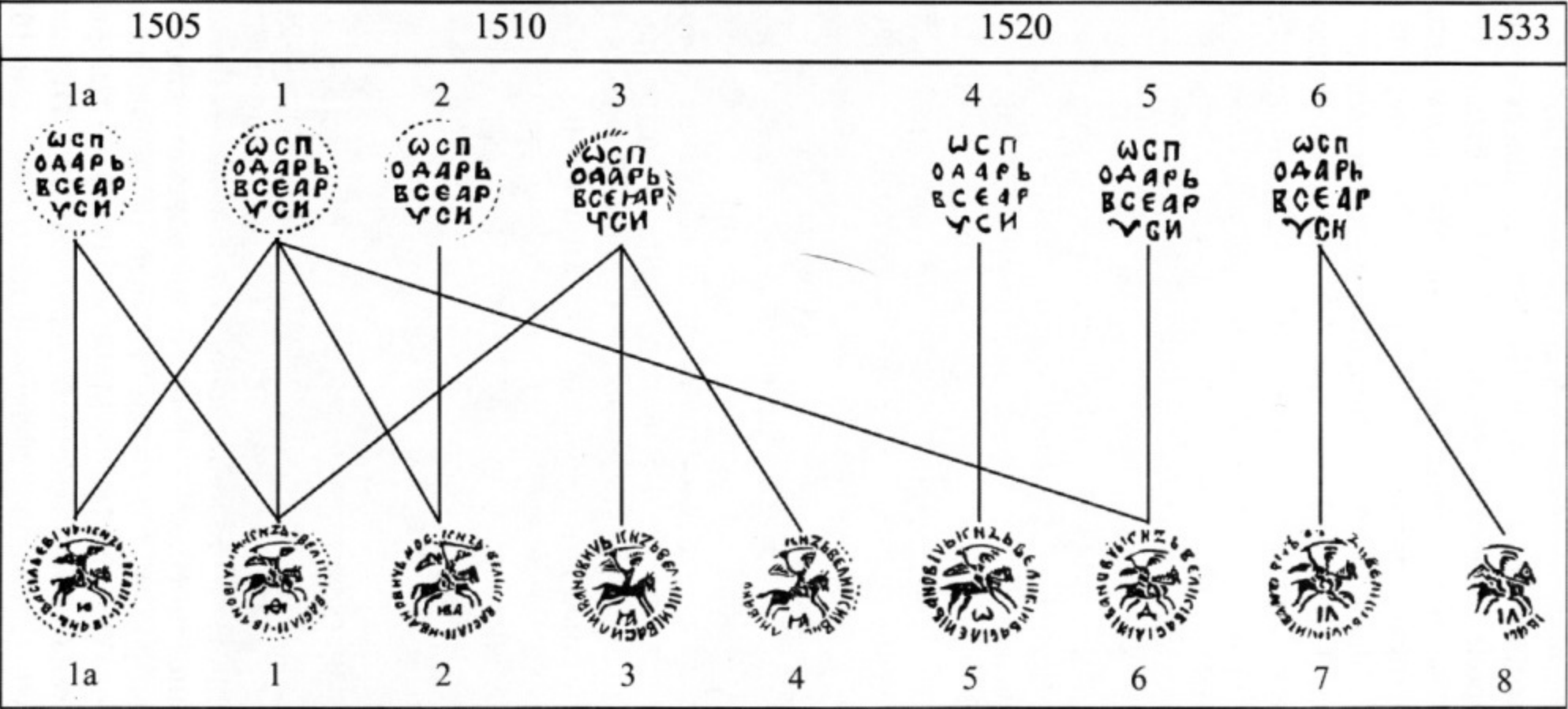


Таблица 9.  
Соотношение штемпелей новгородских денег Василия III (1505-1533)

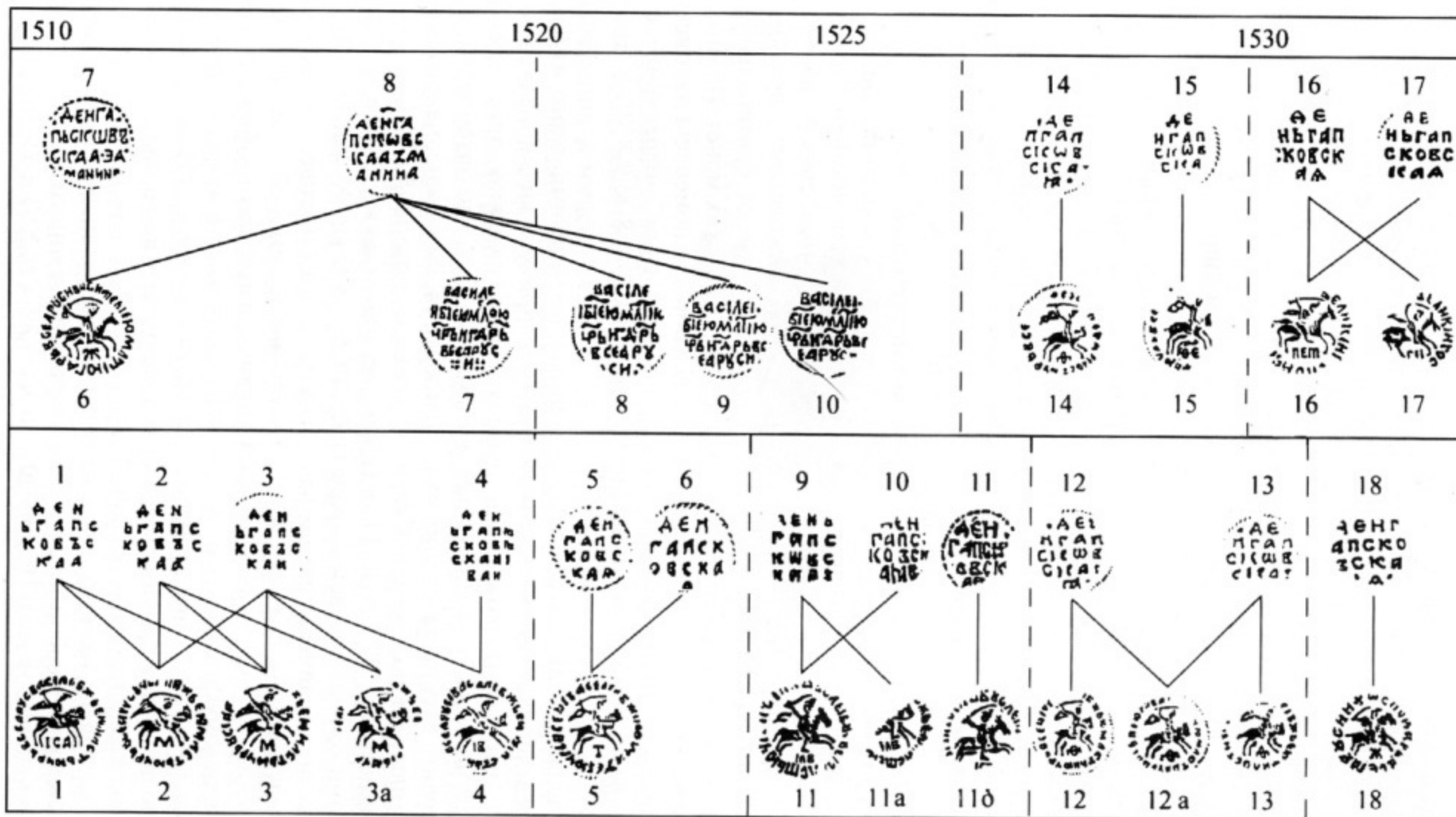


Таблица 10.  
Псковские денги Василия III (1505-1533)