

СОЛДАТЫ ВЕРМАХТА



НА ВОСТОЧНОМ ФРОНТЕ 1943 - 1944

Ефрейтор саперного батальона 86-й пехотной дивизии, Курская дуга, июль 1943 г.

Саперов готовили к ведению штурмовых действий, обучали использованию всех видов оружия и снаряжения. Перед саперами ставились задачи прорыва обороны противника, разрушения его опорных пунктов и фортификационных сооружений. Строительные работы считались у германских саперов второстепенными задачами. Во время отступления на саперов возлагалось проведение в жизнь тактики «выжженной земли».

На голове сапера одета стальная каска образца 1935 г., затянутая матерчатым чехлом. В целом униформа сапера ничем не отличается от формы одежды обычного



пехотинца, за исключением черного саперного канта: полевой мундир образца 1941 г. (похож на мундир образца 1940 г., но с шестью пуговицами на фронте). Над правым карманом мундира закреплена национальная эмблема в виде орла со свастики, в петлицах – эмблемы Litzen образца 1939 г., единые для всех родов войск вермахта. На левом рукаве мундира пришит одинарный шеврон ефрейтора. Мундир одет поверх рубашки образца 1942 г. Полевые брюки образца 1942 г. типа «Keilhose» заправлены в сапоги образца 1939 г. с укороченными голенищами.

Снаряжение и вооружение саперов варьировалось от случая к случаю. Здесь ефрейтор вооружен ручными гранатами образца 1924 г. (сложены в двух матерчатых подсумках), за ремень засунуты ножницы для резки колючей проволоки с длинными рукоятками. В остальном снаряжение сапера идентично снаряжению пехотинца – кожаная портупея образца 1939 г., два подсумка с патронами к карабину 98k, штык-нож S84/98. на рисунке не видны: контейнер для сухого пайка, контейнер для противогаза, фляга. Сапер вооружен полуавтоматической винтовкой Gewehr-41(w), которая выпускалась в ограниченных количествах.

Солдаты Вермахта на Восточном фронте 1943 - 1944



«Солдат на фронте» №3, 2005 г. Периодическое научно-популярное издание для членов военно-исторических клубов. Редактор-составитель Иванов С. В. При участии ООО «АРС». Лицензия ЛВ №35 от 29.08.97 © Иванов С. В., 2004 г. Издание не содержит пропаганды и рекламы. Отпечатано в типографии «Нота» г. Белорещ, ул. Советская, 14 Тираж: 300 экз.



Одетые в реверсивную зимнюю форму солдаты расчищают дорогу. Солдат на переднем плане тащит 3-кг подрывной заряд (Geballt Ladung 3-kg). Заряд упакован в цинковый коробок размером 7,5x16,5x19,5 см, коробок окрашен в темно-зеленый цвет, поверхность окраски белым цветом выполнена надпись «3kg». На заднем плане – штурмовое оружие StuG III.

Поворот в сражениях на Восточном фронте

Считается, что поворот в военных событиях на Восточном фронте произошел с разгромом 6-й армии Паулюса при Сталинграде. Паулюс, как известно, капитулировал 2 февраля 1943 г. Нет причин подвергать такое мнение сомнениям. Германские войска понесли под Сталинградом огромные потери, только в плен попало 91 000 солдат и офицеров 6-й армии, некогда насчитывавшей в своих рядах добрых 250 000 человек. 6-я армия полностью утратила всю свою боевую технику. Поражение 6-й армии повлекло за собой отступление германских войск на фронте протяженностью 1000 км. Впервые с 22 июня 1941 г. германские войска потерпели столь сокрушительное поражение на Востоке. Боевые потери, даже по признанию самих немцев, превысили потери от болезней и русской зимы. К концу 1942 г. суммарные потери германских войск на Восточном фронте превысили 400 000 человек. Зимой 1942-1943 г.г. потери еще более возросли. На севере под Ленинградом и в центре, на Московском направлении, фронт стабилизировался, а на юге немцы так и не сумели прорваться к нефтяным месторождениям Северного Кавказа. Марш на Сталинград окончился известно чем. Главной причиной неудачных действий герман-

ских войск в 1942 г., равно как и в 1941 г., следует считать нанесение главных ударов по расходящимся направлениям – на Сталинград и на Северный Кавказ.

Нет, конечно, Красная Армия как-то там себе сопротивлялась, но уже в сентябре 1942 г. выпал первый снег... Дорогой читатель! Ты сам уже обо всем догадался!!! Снег, зима, морозы, вши, а если не зима, тогда – «gasputitza» или летная жара. В общем, нормальный солдат не может выиграть войну в ненормальной стране. Кстати, по авторитетным западным данным, в конце октября 1942 г. в Сталинградских степях держалась обычная для этих мест температура в -52 град. Цельсия. Ну конечно, зимней одежды у немцев не хватало, а голыми руками винтовку держать на морозе неудобно. Тут следует сделать ремарку. Мороз, говорят, снег... Не столь давно чеченским боевикам удалось уйти от славной российской армии по снегу босиком, будь чечены в обуви – никуда бы они от спецназа не делись. Таким образом, воевать в России зимой и голышом вполне возможно.

Изменения на фронте

В то время германские стрелковые роты по численности редко превосходили 30 – 40 человек. От некогда грозных панцердивизий времен блицкрига остались жалкие тени –

танков не хватало, из-за чего танкисты переквалифицировались в пехоту. Из-за плохого снабжения очень интенсивно использовалось трофейное оружие. В отдельных случаях трофеи даже становились стандартным вооружением. К примеру, в вермахте стандартизировали советские 76,2-мм дивизионные пушки Ф-22, захваченные летом 1941 г. в огромных количествах. Орудия были переделаны под стрельбу германскими 75-мм снарядами к пушкам PaK-40 и получили обозначение PaK-36(г), то есть в вермахте советские полевые пушки стали противотанковыми. Эти орудия применялись немцами не только на Восточном фронте, но и в Северной Африке, ими вооружались самоходно-артиллерийские установки «Мардер». На вооружение германской армии был принят также советский 120-мм миномет образца 1938 г. Немцы не просто приняли миномет на вооружение, но и наладили его серийное производство (без лицензии, с нарушением авторских прав) под обозначением 12 cm sGrW-42.

Красная Армия в 1942 г., как и в 1941 г., оказалась подготовленной к зиме лучше, чем германская. Командование РККА бросило в зимнее контрнаступление свежие соединения, вооруженные новейшей техникой. Надо сказать, что к зиме 1942 – 1943 г.г. в германской армии появилась удобная и теплая одежда, но ее на всех не хватало.

То же самое относится к специальным видам смазок, другим, необходимым для борьбы с генералом Морозом, материалам. Вершиной подготовительных мероприятий вермахта к зиме 1942 – 1943 г.г. стало издание 372-страничного труда «руководство по ведению боевых действий зимой» («Taschenbuch für den Winterkrieg»). В книге описывались наиболее эффективные способы ведения войны зимой. Не один германский солдат в нужное время и в правильном месте заметил: «Очень своевременная книга! Чертовски мягкая бумажка!!!»

Падение Сталинграда в феврале 1942 г. стало началом конца не только похода германской армии на Восток, но и самого существования III (тысячелетнего) Рейха. Красная Армия перешла в стратегическое наступление, которое по большому счету завершилось только 9 мая 1945 г. в городе Берлине, но Сталинград в феврале 1943 г. все еще отделяло от Берлина 26 кровавых месяцев беспощадной войны.

Вооружение пехоты

Состав вооружения, состоявшего на вооружении гренадерского полка, хорошо документирован. Естественно, имелись вариации вооружения гренадерского полка, к примеру из-за плохого снабжения использовалось трофейное оружие. К сожалению, не так часто приходится встречать заслуживающие внимания научные описания, посвященные распределению вооружения по подразделениям гренадерского полка и его боевому применению. Понимание способов использования оружия, с которым работают коллективно, а не индивидуально, совершенно необходимо при изготовлении диорам, да и вообще для понимания тактики действий германской пехоты. Тактическое использование такого оружия определялось не только наставлениями и уставами, но также боевым опытом членов расчетов, характером местности, тактическим рисунком конкретного боестолкновения, даже погодными условиями. Командиров всех уровней учили стандартным тактическим приемам использования оружия в свете старинной германской поговорки «Ordnung must sein!» - все должно быть приказано. Тактика переводилась на язык приказа, и каждый был обязан строго выполнять приказ. Германский солдат мог проявлять инициативу в определенных рамках, но только в традициях старинной германской военной доктрины.

Список вооружения гренадерского полка приведен ниже. С 15 октября 1942 г. пехотные гренадерские полки стали считаться просто гренадерскими. Роты и более мелкие основные подразделения полка получили приставку Schützen – стрелковые. вспомогательные подразделения полка включали обоз (обозы имелись также на уровне батальона и роты), полевые кухни и пр. Штабы имелись на уровне взводов, рот, батальонов.



Лыжи – идеальное средство для перемещения по нетоптаному снегу. Любой солдат становился истинным лыжником всего через несколько дней упорных тренировок. Лыжники очень широко использовались для борьбы с партизанами. Лыжи часто красили в белый цвет, а сами лыжники носили белые маскировочные костюмы. На снимке – лыжи не окрашены, цвета натурального дерева. Некоторые солдаты примостились на броне самоходки – ехать лучше, чем идти пешком, хоть даже на лыжах.

Гренадерский полк
Вооружение

<i>Штаб полка:</i>	
<i>Взвод связи</i>	
<i>Конный взвод</i>	
<i>Саперный взвод</i>	
<i>Гренадерский батальон (x3)</i>	
<i>Штаб батальона</i>	
<i>Стрелковая рота (x3)</i>	
<i>Штабной взвод</i>	
<i>Стрелковый взвод (x3)</i>	
<i>Штаб взвода</i>	1 x 50 мм
<i>Стрелковое отделение (x4)</i>	1 x 7,92-мм пулемет
<i>Пулеметное отделение</i>	2 x 7,92-мм станковых пулемета
<i>Противотанковое отделение</i>	3 x противотанковых ружья
<i>Ротный обоз</i>	
<i>Пулеметная рота</i>	
<i>Штабной взвод</i>	
<i>Пулеметный взвод (x 3)</i>	
<i>Штаб</i>	
<i>Пулеметное отделение (x 3)</i>	2 x 7,92-мм пулемета
<i>Минометный взвод</i>	
<i>Штаб</i>	
<i>Минометное отделение (x 3)</i>	2 x 80 мм
<i>Ротный обоз</i>	
<i>Батальонный обоз</i>	
<i>Рота пехотных орудий</i>	
<i>Штабной взвод</i>	
<i>Взвод легкой артиллерии (x 3)</i>	2 x 75 мм
<i>Взвод тяжелой артиллерии</i>	2 x 150 мм
<i>Ротный обоз</i>	
<i>Противотанковая рота (моторизованная)</i>	
<i>Штабной взвод</i>	
<i>Противотанковый взвод (x 3)</i>	4 x 37 мм, 1 x 7,92 мм пулемет
<i>Ротный обоз</i>	
<i>Легкий пехотный обоз</i>	

Отсутствие организационных стандартов

Существовало немало отличий между «бумажными» штатами и реальной организационной структурой дивизий. Во многих дивизиях стрелковые взводы состояли всего из трех стрелковых отделений, а пулеметного отделения в них не имелось вовсе. Со временем взвод из трех стрелковых отделений стал стандартным. Во многих частях не имелось взводов 50-мм минометов, в ротах отсутствовали противотанковые взводы. Совершенно не эффективные 50-мм минометы официально сняли с вооружения пехоты в конце 1943 г. Также были сняты с вооружения противотанковые ружья. Во многих пехотных артиллерийских ротах осталось только по два взвода легкой артиллерии, тяжелые 150-мм гаубицы отсутствовали. В некоторые пехотные полки были включены минометные роты, на вооружении которых состояло по восемь 80-м минометов, зато минометы отсутствовали в пулеметных ротах на батальонном уровне. Производство минометов, пулеметов и пехотных пушек не восполняло потерь в этих видах вооружений, равно как и не успевало за ростом количества пехотных формирований вермахта. Во многих пехотных полках отсутствовали роты пехотной артиллерии и противотанковые роты. В таких полках имелось всего по одной тяжелой роте в составе двух взводов по два артиллерийских орудия в каждом и противотанкового взвода, имевшего на вооружении четыре противотанковых пушки. Пехотные орудия оказались очень сложными и чрезмерно трудоемкими в производстве. В 1942 г. в войсках начался процесс замены оригинальных советских трофейных 120-м минометов их германскими копиями. В связи с этим в состав полка взамен роты пехотной артиллерии ввели тяжелую



Лыжники на броне самоходки. Офицер осматривает местность в бинокль. На ремне командира подвешен подсумок для трех магазинов к пистолету-пулемету. На белой куртке хорошо видна темная (цветная) опознавательная полоска, цвет полоски менялся ежемесячно. Антенна радиостанции установлена в рабочее положение.





Лыжники в санях. Лыжи окрашены в белый цвет, но на концах и крамках беговых досок краска слезла до дерева. Рабочую поверхность лыж натерли для лучшего скольжения специальными мазями. Белой краской выкрашен даже пистолет-пулемет МР-40. Обратите внимание на разные фасоны капюшонов. В качестве головных уборов солдаты использовали самые разнообразные шапки, лишь бы они были теплыми.



Отлично оборудованная огневая позиция пулемета МG-34. На заднем плане стоят два подбитых советских танка КВ-1. Вообще-то позиция пулеметчиков не столь уж идеальна, так как подбитые танки являются хорошим ориентиром для наблюдателей противника, одновременно ограничивая сектор обстрела пулемета. Что же, идеальных позиций не бывает. Одним МG-34 больше, одним – меньше...

Новая пехотная дивизия образца 1944 г.

В марте 1944 г. появилась пехотная дивизия нового типа – *Infanterie-Division neuer Art 44*. Боевая мощь такой дивизии стала значительно ниже, чем пехотной дивизии «старого» типа в силу уменьшения численности личного состава и сокращения техники. Пехотный полк такой дивизии состоял всего из двух стрелковых батальонов. Дивизионный разведывательный батальон превратился в батальон фузилеров – *Divisions-Fusilier-Bataillon*, фактически став седьмым стрелковым батальоном. С двумя батальонами в полку, полк не имел резервов, а единственным резервом на уровне дивизии стал как раз фузилерный батальон. В обороне разведка имела не столь высокий приоритет, как в наступление, поэтому разведку принесли в жертву. Подобно гренадерам, фузилеры являли собой еще одно традиционное наименование пехоты, возрожденное в Рейхе в целях поднятия морального духа воинов. На протяжении всего XIX века фузилеры славилась как отменные стрелки и отчаянные разведчики. Некоторые фузилерные батальоны имели более тяжелое вооружение по сравнению с гренадерскими батальонами, в них имелось больше пулеметов, а солдаты обладали повышенной мобильностью за счет использования велосипедов и мотоциклов.



Расчет пулемета меняет позицию в бывшей советской траншее. Пулеметы MG-34 и MG-42 снаряжались одинаковыми металлическими патронными лентами. Пулеметная лента у первого номера перекинута через руку. Пулеметы составляли основу огневой мощи германской пехоты, но их все время не хватало.

минометную роту – два взвода по четыре 120-м миномета. В большинстве взводов противотанковых рот количество противотанковых пушек сократили с четырех до трех. Один взвод часто вооружался не штатными 37-мм противотанковыми орудиями, а более мощными 50-мм противотанковыми пушками. В 1943 г. в некоторых вновь сформированных пехотных полках имелись по роте легкой артиллерии и по двум противотанковым ротам. Устаревшие и абсолютно бесполезные противотанковые ружья 7.92 mm Panzerbuchse PzB-39 заменили более совершенными портативными средствами борьбы с танками вроде Granatbuchse GrB-39 (вариант ружья PzB-39, адаптированный для стрельбы противотанковыми гранатами), 2.8 cm schwere Panzerbuchse sPzB-41 с коническим стволом (калибр ствола в районе дульного среза составлял 20 мм, в районе казенной части – 28 мм), 8.8cm Raketenwerfer-43 Puppen – ракетная установка на двух колесах. Все эти виды противотанкового оружия портативными являлись сугубо номинально, их мобильность была неадекватна для использования в боевых порядках пехоты. Прорыв в области противотанкового оружия пехотинца случился в 1943 г. с принятием на вооружения системы 8.8 cm Raketenpanzerbuchse RPzB-43, более известной как Panzerschreck или Ofenrohr – масштабированной копии американской 2,36-дюймовой базуки. Чуть позже появился одноразовый Panzerfaust, тот самый «фаустпатрон».

Унтер-офицер в маскировочном костюме белого цвета из куртки и брюк. Цветные опознавательные полоски пришиты к обоим рукавам куртки. На голову унтер нахлобучил папаху. Вооружен воин пистолетом-пулеметом MP-40, запасные магазины к которому рассыпаны по карманам. Лыжные палки выкрашены в белый цвет.





Два солдата войск СС устанавливают макет танка Рз.Крфв. III, сделанный из дерева и ткани. Проблемой подобных макетов являлась сложность имитации следов от гусениц.

Подразделения пехоты стали меньше по численности, но их огневая мощь возросла, особенно в плане повышения насыщенности пехоты автоматическим оружием. Теперь мелкие подразделения получили возможность обороняться на более широком фронте. Ниже приведена примерная организация пехотного полка образца 1944 г. На вооружении полков состояло много альтер-

Неформально одетый германский мотоциклист. Жуть!!! Мечта дизайнера-авангардиста: сочетание колхозной дохи с противоголом и немецкой каской. Это не Слава Зайцев, это – генерал Мороз постарался. В противоголом вставлены вторые стекла, чтобы «окошки» не замерзли.

Расчет втаскивает на горку противотанковую пушку PaK-35/36 калибра 37 мм. Зимой сложность выполнения любой работы возрастала минимум вдвое, а для ее выполнения требовалось на треть больше народу или четверо больше шнапсу. На заднем плане – две конные повозки lf.8, прицепленные тандем к одной-единственной лошади.



Гренадерский полк образца 1944 г.

Вооружение

Штаб полка	
Взвод связи	
Велосипедный взвод	3 x 7,92-мм пулемета
Саперный взвод	6 x 7,92-мм пулеметов
Гренадерский батальон (x 3)	
Штаб батальона	
Стрелковая рота (x 3)	
Штабной взвод	
Стрелковый взвод (x 3)	
Штаб	1 x 7,92-мм пулемет
Стрелковое отделение (x 3)	1 x 7,92-мм пулемет
Минометный взвод	2 x 80 мм миномета
Обоз	1 x 7,92-мм пулемет
Пулеметная рота	
Штабной взвод	
Пулеметный взвод (x 3)	
Штаб	
Пулеметное отделение (x 3)	2 x 7,92-мм пулемета
Минометный взвод	
Штаб	
Минометное отделение (x 3)	2 x 80 мм миномета
Ротный обоз	1 x 7,92 мм пулемет
Обоз батальона	
Рота пехотной артиллерии	
Штаб	1 x 7,92 мм пулемет
Взвод легкой артиллерии (x 3)	2 x 75 мм орудия, 1 x 7,92-мм пулемет
Взвод тяжелой артиллерии	2 x 150 мм орудия, 1 x 7,92-мм пулемет
Ротный обоз	
Противотанковая рота	
Штаб	
Противотанковый взвод (x 3)	4 x самоходных противотанковых артиллерийских установки
Ротный обоз	1 x 7,92-мм пулемет
Легкий пехотный обоз	1 x 7,92-мм пулемет

нативных видов оружия, особенно в части средств борьбы с танками и минометов. В многих частях минометы полностью вытеснили артиллерию – пушек просто не хватало. В отдельных случаях на вооружение противотанковых рот поступали самоходные истребители танков «Мардер», хотя основная масса таких рот по-прежнему имела на вооружении буксируемые противотанковые орудия калибра 37 и 75 мм.

Пехотная дивизия образца 1945 г.

В конце 1944 г. произошли очередные изменения в организационно-штатной структуре пехотной дивизии, направленные на более эффективное использование тяжелого вооружения, имеющегося в дивизии. Штаты пехотной дивизии образца 1945 г. (InfDiv-45) были утверждены в декабре 1944 г. Не все дивизии прошли реорганизацию на новый штат из-за нехватки ресурсов. В гренадерских полках, как и ранее, оставалось по два стрелковых батальона, в батальоне имелось по три стрелковых роты, структура которых почти не претерпела изменений, и тяжелая рота с четырьмя 75-мм пехотными гаубицами и шестью 80-мм минометами. В полку 13-я (тяжелая) рота имела на вооружении две 150-мм тяжелых пехотных гаубицы и восемь 120-мм минометов, в то время как 14-я (противотанковая) рота вооружалась 54 базаками Raketenpanzerbuchsen (еще 18 базук находилось в резерве).



Немецкие солдаты осматривают подбитое советское противотанковое орудие калибра 45 мм. Образца 1937 или 1942 г. (с длинным стволом). Пушка представляла собой развитие лицензионного варианта германского 37-мм противотанкового орудия PaK-36/37. В СССР эти пушки известны как 37-мм противотанковые орудия образца 1930 и 1932 г.г. На лафет германского орудия советские конструкторы наложили ствол калибра 45 мм, а боекомплект дополнили фугасным снарядом. В результате получилось довольно удачная многофункциональная пушка. В 1941-1942 г.г. германские войска захватили в исправном состоянии приличное количество советских «сорokaпюток» и использовали их под обозначением 4.5 cm PaK-184(r) и 4.5 cm PaK-184-1(r).



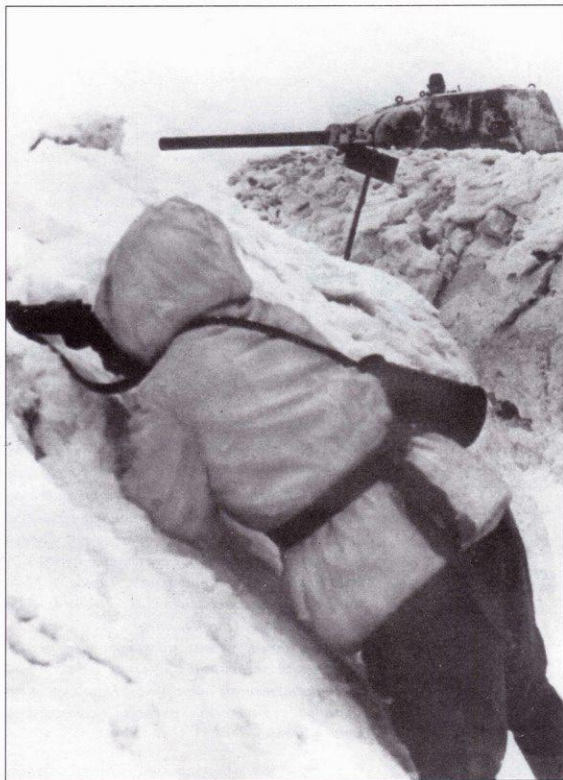
Расчет 37-мм противотанковой пушки PaK-35/36 в бою. В боекомплект орудия входили бронебойные трассирующие, улучшенные бронебойные и фугасные трассирующие снаряды. Сердечник улучшенного бронебойного снаряда AP-40 был изготовлен из вольфрама, на расстоянии 400 м такой снаряд пробивал двух-двойную броню. Снаряды перевозились в металлических ящиках, в одном ящике – 12 снарядов. Бронебойные снаряды окрашивались в черный цвет, фугасные – в серый. Расчет пушки состоял из шести человек.



Гренадеры укрылись за броней подбитого советского танка Т-34-76. «Тридцатьчетверка» представляла собой замечательную боевую машину не только в силу толстой брони, высокой скорости и мощной пушки. Танков Т-34, по мнению германских генералов, у русских было слишком много! Опознавательные полоски пришивали к обоим рукавам маскировочных курток германских пехотинцев. Обычно полоску пришивали только на один рукав. Чаще всего использовались полоски красного, голубого и зеленого цвета.

Гренадеры возле подбитого советского танка Т-34-76. Солдаты одеты в утепленные зимние комплекты. Покрой курток был очень свободным, чтобы под них можно было поддеть дополнительно теплые вещи, разместить в тепле снаряжение и пищу.





Гренадер занял огневую позицию в советской траншее. Лед толщиной в 40 – 80 см вполне был способен остановить винтовочную пулю. На заднем плане – подбитый Т-34-76.

Система нумерации подразделений

Нумерация рот в полку была сквозной: I батальон – 1-я – 4-я роты, II батальон – 5-я – 8-я роты, III батальон – 9-я – 12-я роты. 4-я, 8-я и 12-я роты являлись пулеметными. На вооружении 13-й роты состояли гаубицы и/или минометы, 14-я рота – противотанковая. Если в полку тяжелой, 13-й, роты не имелось, тогда 13-й номер получала противотанковая рота. В 1939 – 1940 г.г. в полках часто имелись 15-е, саперные, роты. В полках нового типа, образца 1944 и 1945 г.г., где имелось по два батальона нумерация рот была следующей: I батальон – 1-я – 4-я роты, II батальон – 5-я – 8-я, 4-я и 8-я роты – пулеметные или тяжелые (в полку образца 1945 г.). Артиллерия и минометы сводились в 13-ю роту, 14-я рота – противотанковая.

Использование тяжелого вооружения

Использование тяжелого вооружения регламентировалось уставами и наставлениями, но сильно зависело от конкретной боевой ситуации, характера местности, погоды, времени года.

Пехотинцы несут боеприпасы в металлических коробках на передний край. В коробку Patronenkasten-41 помещалось шесть лент к пулемету на 50 патронов каждая или одна лента на 250 патронов. Патронные ленты и патронные коробки закреплялись за подразделением и подлежали строжайшей отчетности. Обычно коробки были окрашены в стандартный полевой серый цвет, но зимой их обычно перекрашивали в белый цвет.



Стрелковый взвод на марше. На переднем плане – пулеметчик с пулеметом МГ-42. За счет более широкого применения штамповки трудоемкость изготовления пулемета МГ-42 по сравнению с пулеметом МГ-34 удалось значительно снизить. Скорострельность пулемета МГ-42 составляет 1100 – 1200 выстрелов в минуту. Звук стрельбы этого пулемета напоминал звук разрываемой бумаги. Скорострельность советских пулеметов разных типов не превышала 500 – 600 выстрелов в минуту.

Schutzenzug

Боевую работу стрелкового взвода поддерживали огнем 50-мм миномет и легкие пулеметы, которые имелись в каждом из трех стрелковых отделений. Численность стрелкового отделения в германской армии составляла десять человек (в британской армии – тоже десять, в армии США – 12). Основу огневой мощи германского стрелкового отделения составляло автоматическое оружие, прежде всего – пулемет МГ-34/42.

Все три отделения в бою располагались в линию. Когда взвод состоял из четырех отделений, четвертое отделение находилось в резерве и/или охраняло тыл, несло боевое охранение. При движении в колонне в голове, сразу за командиром отделения, следовал пулеметный расчет с пулеметом. В случае возникновения угрозы пехотинцы разворачивались в линию правее и левее пулемета. Пулеметчики немедленно занимали огневую позицию в готовности прикрыть огнем действия стрелков. Позиция пулемета в зависимости от конкретной ситуации выбиралась в центре или на флангах боевого порядка стрелкового отделения, иногда – в тылу. Отделения на флагах взвода поддерживали огневую связь с отделениями соседних взводов, закрывая бреши в обороне или в



Гренадер в реверсивной зимней куртке камуфляжем наружу заряжает в надствольный винтовочный гранатомет гранату калибра 30 мм. Эти небольшие гранаты обладали недостаточным поражающим воздействием вследствие малой массы заряда. Из гранатомета данного образца можно было пускать противотанковые гранаты нескольких типов.



Огневая позиция легкого пулемета МГ-34. Пулемет установлен на сошках. На бруствере траншеи лежит ручная граната с деревянной ручкой, на заднем плане – провололочное заграждение.





Гренадеры осматривают подбитые советские танки KV-1 и T-34. Подбитые танки бойцы всегда осматривали на предмет обнаружения еды, оружия, выпивки, сувениров и иных «трофеев». У немцев особо ценились советские топографические карты, более точные, чем германские.



Справа: нехотная рота форсирует водную преграду по навешенному саперами деревянному мосту. Через мост уже проехал грузовик Крупн «Протце» L2H (Kfz. 70). На переднем плане – выкрашенный в белый цвет подбитый танк T-34-76. В последние несколько лет, к вящей радости любителей БТТ по всему миру, в реках и озерах России, Украины и Белоруссии нашли немереное количество советских и германских танков. Отдельные машины не имели боевых повреждений – они просто провалились когда-то под лед. Находки вытаскивали на берег тросами, сливали воду, чистили, реставрировали, после чего передавали в музеи, но чаще продавали на Запад за большие доллары и евро. Как правило, танки провалились под лед у самого берега, так как механикам-водителям сложно было отличить под снегом грунт ото льда – танк выезжал на лед, а лед не выдерживал серьезной массы боевой машины.



Пехотинец в белом маскировочном костюме залез на подбитый КВ-1 в поисках чего-нибудь полезного. Танки Т-34 вооружили 85-мм пушками только в 1944 г., на КВ орудия калибра 85 мм появились раньше – в середине 1943 г.

наступлении. В конце войны количество пулеметов в стрелковом отделении довели до двух, а иногда – и до трех.

Огневая позиция 50-мм миномета находилась в тылу взвода, хотя часто миномет выдвигали непосредственно в боевые порядки пехоты. В каждом стрелковом отделении имелись надствольные гранатометы, посредством которых можно было вести стрельбу гранатами из обычных винтовок.

Schutzen-Kompanie

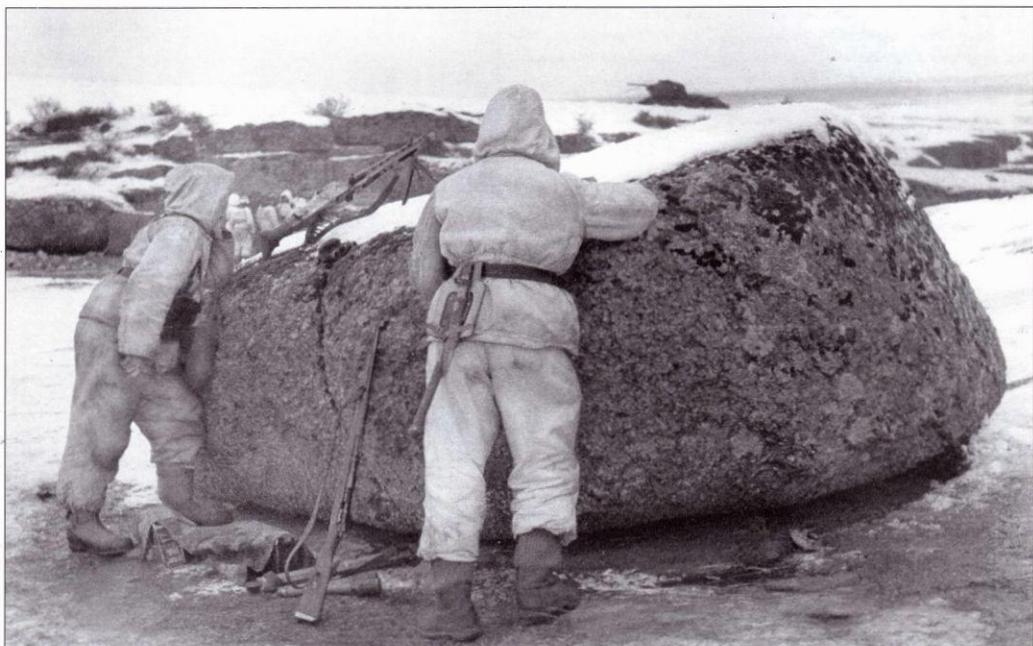
Стрелковая рота в части тяжелого вооружения не сильно отличалась от взвода. Усиление огневой мощи на ротном уровне производилось за счет средств тяжелой роты батальона, реже – за счет средств полковых усиления. Вооружение противотанкового взвода из трех ружей или чего-нибудь аналогичного использовалось двумя способами. *Двое германских пехотинцев осматривают подбитый советский танк КВ-1. КВ имел такое же вооружение, как и Т-34, но броня у него была много толще. Зато ездил КВ медленнее «тридцатьчетверки».*



бами. По одному противотанковому ружью могло придаваться каждому стрелковому взводу роты или же взвод целиком сосредотачивался на наиболее танкоопасном участке. Эффект воздействия ружей на советскую бронетехнику сильно зависел от правильного выбора огневой позиции. Наибольший эффект приносил одновременный обстрел одного танка всеми противотанковыми ружьями роты. Обычно позиции противотанкистов старались обустроить на расстоянии примерно 15 м друг от друга. Стрельба управлялась централизованно по команде командира противотанкового взвода.

С появлением в конце 1943 г. панцерфаустов на вооружении каждой стрелковой или саперной роты





Двое пехотинцев заняли огневую позицию за огромным валуном. Боец слева вооружен пулеметом MG-34, правый воин - карабином 98k; соответственно - первый и второй номера пулеметного расчета. Хорошо видна малая саперная лопатка (kleines Schatzzeug), подвешенная к поясному ремню второго номера. Оба пулеметчика одеты в реверсивную утепленную зимнюю форму. Вдали виден подбитый танк T-34-76.



Пехотинцы в реверсивной утепленной зимней форме (umkehrbarer Winteranzug). С одной стороны одежда белая, с другой - серая или камуфлированная в три краски. Головной убор пехотинца, что на снимке справа - шапка-ушанка германского производства, «срисованная» со знаменитого русского треуха. Как раз треух нахлобучен на макушку второго справа на снимке военного. Двое солдат заматали лица от губительного мороза тряпками. Чтобы глаза не слепил отраженный снегом солнечный свет, одеты темные очки. Один из солдат вооружен пистолетом-пулеметом MP-40, другой - трофейным автоматом ПШШ, который у немцев обозначался как MP-717(r).

Маленькое, но чертовски опасное привидение: пулеметчик в белом маскхалате с пулеметом MG-34 на плече. Парень тащит по глубокому снегу на собственном горбу пулемет весом 11,42 кг, набор принадлежностей к пулемету и не менее 50 патронов, кроме того – личное имущество и почти наверняка пистолет.

полагалось иметь по 36 экземпляров фаустпатронов. Однако, штатное количество панцерфаустов достигало не всегда в силу проблем со снабжением. Вообще, количество панцерфаустов в роте зависело от степени танковой угрозы. Панцерфаусты редко распределялись по взводам равномерно. Больше всего фаустпатронов попадало в подразделения, занимающие наиболее важные или танкоопасные участки обороны, например – перекрестки дорог. В составе стрелкового взвода выделялись специальные группы охотников за танками (panzerjägergruppen) из трех – шести человек. Количество и численность групп зависело от конкретной ситуации. Помимо панцерфаустов охотники за танками вооружались ручными гранатами, дымовыми гранатами, бутылками с зажигательной смесью, подрывными зарядами и прочими средствами борьбы с танками. Охотников за танками прикрывали пулеметы, которые отсекали от танков пехоту противника.

На ранних стадиях кампании на Востоке расчет пулемета из двух человек выделялся для прикрытия стыков рот и охраны флангов. В наступлении на пулеметы возлагалась задача подавления огневых точек противника.

Иногда на вооружении стрелковых рот имелись 80-мм минометы (до двух штук). Обычно минометы использовали концентрированно, реже – придавали по одному миномету взводу.

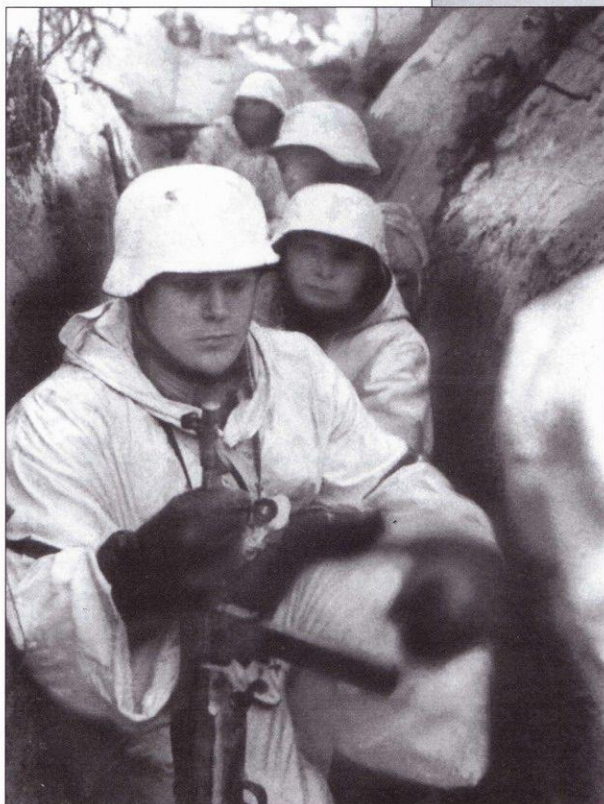


Grenadier-Bataillon

Основным средством усиления на уровне батальона являлась пулеметная рота. Рота обеспечивала поражение целей на больших дистанциях и ведение перекидной стрельбы по закрытым складкам местности целям. В германской армии пулеметы делились на легкие и тяжелые не по калибру оружия, а по своему тактическому назначению. В пулеметных ротах в качестве тяжелых применялись все те же пулеметы MG-34 или MG-42, которые состояли на вооружении стрелковых отделений. Однако, в отделениях пулеметы были на сошках, а в пулеметной роте – на станках. Расчет станкового пулемета состоял из шести человек, а пулемет комплектовался оптическим прицелом, один из бойцов расчет был снабжен оптическим дальномером.

Три станковых пулемета сообщали пулеметному взводу поразительную огневую мощь. Перед пулеметным взводом ставились следующие задачи: поражение целей на больших дистанциях, ведение подавляющего огня, поражение скопления живой силы противника, его огневых точек, прикрытие огнем флангов и брешей в собственной обороне. Взвод целиком или один – два

Штурмовая группа перед атакой. Все военные одеты в маскировочные комбинезоны (Eineilige Schneetarn-Überzüge), каски выкрашены белой краской. На переднем плане – командир отделения (Gruppenführer, не путать с Gruppenführer SS! Это совсем разные по своему положению военные). На рукавах комбинезона группенфюрера пришиты цветные опознавательные полоски, цвет полосок меняется ежедневно. Командир отделения вооружен 9-мм пистолетом-пулеметом MP-40.





Патруль германской пехоты несетя по заснеженному полю. Серые шинели отлично видны на фоне белого снега. Германский полевой серый цвет, доминирующий в военной форме одежды цвет, был скорее зеленым, чем серым. В конце войны был введен новый основной цвет – Feldgrau-44, действительно серый.

станковых пулемета придавались каждой стрелковой роте. Реже пулеметная рота оставалась в прямом подчинении командиру батальона. В обороне станковые пулеметы часто вели огонь через позиции своей пехоты. Станковые пулеметы являлись основой опорных пунктов линий обороны.

Минометной взвод пулеметной роты делился на два отделения по четыре 80-мм миномета в каждом. Обычно минометные отделения придавались стрелковым ротам, реже – оставались под контролем командира батальона. Взвод целиком поддерживал атаку батальона.

Grenadier-Regiment

В состав гренадерского полка входила два элемента огневой усиления. Из артиллерийской роты для огневой поддержки каждого батальона выделялось по взводу легких 75-мм гаубиц. Нередко батальону, наносившему главный удар, или занимавшему ключевые оборонительные позиции придавалось сразу два артиллерийских взвода и даже тяжелый взвод в составе двух 150-мм тяжелых полевых гаубиц. Гаубицы предназначались для ведения перекидного огня по закрытым целям, особенно по позициям противника на обратных склонах высот, хотя при необходимости могли вести стрельбу прямой наводкой. Дальность стрельбы 75-мм гаубиц, 6050 м, значительно превосходила дальность стрельбы 80-мм минометов, 2400 м.

Противотанковая рота состояла из трех взводов по три – четыре пушки калибра 37-м или 50 мм в каждом. В наступлении большинство противотанковых орудий находилось в резерве в готовности вступить в бой при появлении танков противника. Отдельные орудия иногда в атаке находились в боевых порядках батальонов, действуя не только супротив танков противника, но и в качестве средства подавления укрепленных огневых точек или для разрушения бункеров. В обороне особое внимание уделялось качественной маскировке огневых позиций противотанковых орудий. Для каждого орудия оборудовались одна – две запасных позиции. Обычно орудия размещали группами по две – три пушки на расстоянии 10 – 30 м друг от друга в глубине обороны полка. Отдельные орудия выдвигались вперед с целью уничтожения танков противника на больших

Обозная колонна из саней, запряженных парами снедых. Обозики крайне редко получали удобную, но дефицитную зимнюю реверсивную утепленную форму. Тут обозики одеты в обычные шинели, но козко сумел разжиться шапками-ушанками. Снег сильно затруднял снабжение.



Два пехотинца, одетые в колхозные тулупы, устроились на колхозных дровнях, запряженных колхозной лошадей, которая почему-то названа «башкирский пони». Немцы широко применяли дровни и прочие сани, в которые охотно запрягали малорослых, но выносливых и неприхотливых советских кобылок. Техника не проходила там, где свободно проезжали «Sani», влекомые «Bashkir pony».





Артиллерист зенитного подразделения снаряжает обойму 20-мм автоматической пушки Flak-38 снарядами. Снаряды к пушке упакованы в деревянный ящик, 100 снарядов в ящике. В боекомплекте орудия Flak-38 входили фугасные, фугасные трассирующие, зажигательно-фугасные трассирующие, бронейно-фугасные и бронейно-фугасные трассирующие снаряды. Военный одет в утепленную реверсивную зимнюю куртку образца, принятого в войсках СС.

дистанциях. «Большие дистанции» сказано слишком сильно, так орудия калибра даже 50-мм уверенно поражали советские танки лишь с расстояния порядка 150 – 300 м.

Саперная рота обеспечивала удар батальона, который действовал на острие атаки. Саперы помогли преодолеть пехоте естественные и искусственные препятствия, подрывали укрепленные огневые точки, блиндажи, ДОТы и т.д. На вооружении у саперов помимо подрывных зарядов и стрелкового оружия имелись огнеметы. В обороне саперы прикрывали позиции полка проволочными и минными заграждениями, хотя проволочные заграждения большей частью ставились силами личного состава стрелковых взводов. На вооружении саперной роты имелись легкие пулеметы, саперные роты часто оставались в резерве командира полка, особенно если полк имел двухбатальонный состав. Конный или велосипедный взвод полка занимался разведкой и нес курьерскую службу.

Германская пехота на горящей улице русского города. На улице стоит подбитая советская техника. Немцы всегда снимали с бронешной и подбитой техники все сколь-нибудь дельные вещи, мародеры...



Очень редко полку придавались средства усиления дивизионного уровня. Так, из артиллерийского батальона дивизии могли быть направлены орудия и/или минометы для усиления огневой мощи полка. В еще более редких случаях артиллерийские батареи придавались гренадерским батальонам. Также редко полку или батальону придавались дивизионные противотанковые средства. Полевую и противотанковую артиллерию старались держать в кулаке в непосредственном подчинении штаба дивизии. Также полку могли придаваться санитарные подразделения и подразделения связи дивизионного уровня.

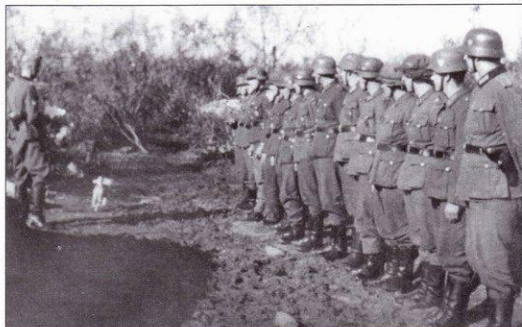
Война на Восточном фронте была более масштабной и ожесточенной, чем на фронте Западном. У Германии просто не хватило сил для ведения войны на два фронта.



Средний автомобиль повышенной проходимости (mittlerer gelandegängiger Personenkraftwagen) Kfz.12. Такие машины использовались в подразделениях мотопехоты. Крупноразмерная и тяжелая, 3 т, машина перевозила всего четырех человек. Нередко автомобили Kfz.12 применялись в качестве артиллерийских тягачей для буксировки легких противотанковых орудий и легких полевых гаубиц. На крыле этой машины укреплен флажок командира корпуса, размер флажка – 30 x 40 см. Верхний треугольник на флажке – черного цвета, нижний – красного.

Мемориал в память павших на русской земле германских воинов. Свежие могилы, памятные знаки, поминальный огонь. В конце войны у немцев уже не было времени на подобные церемонии. Опять же, деревья для памятников не хватало, не то чтобы древесины стало меньше – памятников пришлось делать много больше.

Равняйся, смирно! Сейчас – кругом одни комары. Германия проиграла войны отчасти из-за неспособности химической промышленности Германии разработать надежное средство для предохранения от кровососущих насекомых, которыми в России летом просто кишит вся атмосфера. Интересно подвешена кобура на пояском ремне крайнего справа военного – пистолетной ручкой вверх.



Гренадеры бегут по улице сгоревшей русской деревни. Опять у одного в руке ручная граната StG-24. Головной пехотинец вооружен трофейной советской автоматической винтовкой СВТ-50 системы Токарева, в вермахте это оружие обозначалось как SIGew-259(r). Винтовки СВТ пользовались в германской пехоте огромной популярностью.

Приказом от 15 октября 1942 г. Гитлер преобразовал все пехотные полки в гренадерские с целью повышения боевого духа личного состава. Гренадерские полки в армии Кейзера считались элитными. На снимке слева – обергренадер, на рукаве его мундира пришит шеврон с одной звездочкой, знак различия старшего гренадера. Германские пехотинцы очень любили кидаться ручными гранатами, вот и здесь один военный готов бросить гранату StG-24.





Основа огневой мощи германской пехоты – пулемет MG-34. Расчет пулемета состоял из трех человек: пулеметчика, помощника пулеметчика и подносчика патронов. Действия пулемета руководил лично командир пехотного отделения, группенфюрер. На снимке справа – как раз группенфюрер с кожаной планшеткой на боку. За спиной у него закреплен комплект полевого снаряжения пехотинца (*Gefechtsgerack fur Infanterie Schutzkompanien*). Снаряжение крепилось к ремешку портупее.



Солдаты войск СС одеты в характерную для СС камуфлированную форму. У троих бойцов на каски одеты камуфлированные чехлы. Скорее всего, на снимке – солдаты дивизии «Мертвая Голова», в правой петлице одного бойца хорошо виден череп с костями – эмблема дивизии. В войсках СС использовалась форма с рисунками камуфляжа нескольких типов.

Офицеры-танкисты войск СС с серебристыми рунами СС в петлицах мундиров и знаменитыми черепами с костями, тоже серебристыми, на не менее знаменитых пилотках черного цвета. Второй справа – гауптштурмфюрер СС, эквивалент капитана (гауптмана) вермахта. У двоих видны кожаные футляры для биноклей.



Ротенфюрер СС, эквивалент штабс-ефрейтора вермахта, меняет камеру на автомобильном колесе. Погоны и петлицы мундира – черные. В левой петлице закреплены знаки различия ротенфюрера. Необычны «гладкие» погоны рядового, без знаков различия. Кант погона – светло-голубой, скорее всего – светло-голубой цвет являлся цветом транспортных подразделений. Хотя кант может быть также серый или серебристый, на черно-белом снимке цвет определить непросто. Двойной шеврон на рукаве мундира также является знаком различия ротенфюрера наряду с полосками в петлицах. Выше шеврона на рукаве пришит серебристый орел образца, принятого в войсках СС. Головной убор – универсальное полевое кепи образца 1943 г. На боку кепи – также орел войск СС. Над нагрудным карманом мундира закреплена бело-черная полоска Железного креста времен Первой мировой войны – ветеран, однако. На рукаве мундира ниже шеврона пришит бронзовый квалификационный знак водителя (Bronze Kraftfahrbewährungsabzeichen), еще ниже – лента 3-й танковой дивизии СС «Мертвая Голова». Медали, ленточки, знаки различия солдаты называли просто Lametta, мишура.

Скорее всего на снимке – солдаты СС, покроя камуфлированных курток совершенно эзсовский. На бедре ближайшего к фотографу военного закреплена складная саперная лопатка (Klappspaten) и штык-нож образца S-84/98 (Seitengewehr). Саперная лопатка представляет собой копию американской саперной лопатки, такие лопатки появились в германской армии в 1943 г.

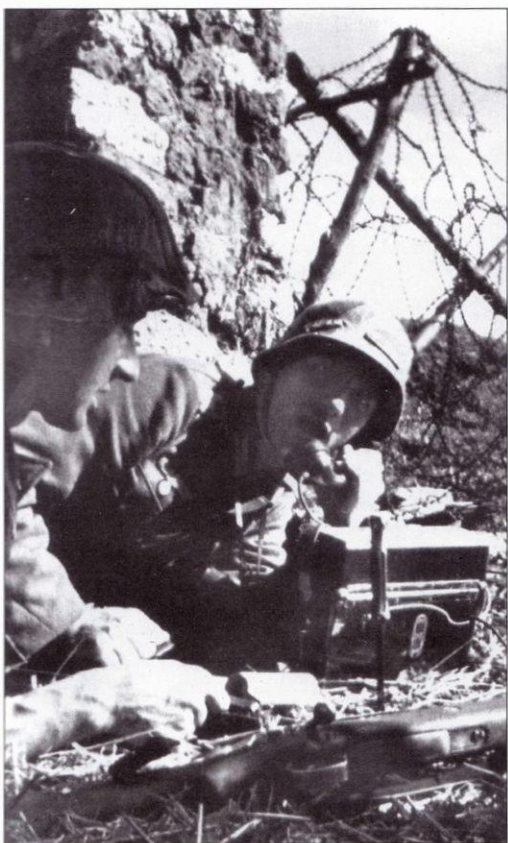




Стрелковый взвод на марше, захваченная русская деревня. Пулеметчик замыкает колонну стрелкового отделения, обычная практика. При внезапном нападении противника первым погибает боец, идущий во главе колонны, а пулеметчик слишком ценен для отделения, чтобы подставлять его под пули. Кто же тогда обеспечит отделение массивной огневой поддержкой?



Пехотинцы готовы к осмотру советского блиндажа, где еще могут находиться красноармейцы. Ефрейтор, если судить по патронной ленте на шее, является пулеметчиком. В руке недоделанный сержант держит Люггер Р-08. В конце войны Парабеллумы встречались крайне редко, их повсеместно вытеснили пистолеты Вальтер Р-38. Каждый пятый патрон в 50-патронной пулеметной ленте был бронебойно-трассирующим. Кончики трассирующих пуль окрашивались в черный цвет, а на гильзу наносилась полоска красного цвета. Германские трассирующие пули светились красным или белым цветом.



Лейтенант докладывает по полемому телефону Feldfernsprecher-33 обстановку в вышестоящий штаб. Телефонный аппарат такого типа весил 5,5 кг. В полевой телефонии германской армии применялась однопроводная схема.



Лейтенант, командир взвода (Zugfuhrer), вооружен пистолетом-пулеметом MP-40. Взводный вожьд ведет своих людей вперед, но – по-пластунски. Очень немногими взводами командовали офицеры в чине лейтенанта, обычно взводными фюрерами в силу нехватки младших офицеров, назначали старших унтеров. В летнюю жару шерстяная форма доставляла германским пехотинцам массу неудобств. Солдаты расстегивали пуговицы мундиров, закатывали рукава – в мирное время германский солдат до таких вольностей не опускался. На каске нарисован орел образца, принятого в вермахте. Приказом от 28 августа 1943 г. орлы с касок устранились, чаще всего их просто закрасивали. Трехцветный щит Рейха с касок был упразднен приказом от 21 марта 1940 г.

Ефрейтор с гранатой в правой руке и с карабином в левой. На голове воина одета стандартная стальная каска образца 1934 г. (Stahlhelm-34). В целях маскировки каска вымазана грязью. Каска входила в состав снаряжения, но не униформы, пехотинца. Для исключения блеска стали и искажения характерного силуэта каски солдаты придумали массу способов. Каски выпускались пяти размеров. Карабин 98к в пехоте получил прозвище «невеста солдата», Soldatenbraut.





Тот же самый ефрейтор. Зверь! Гранату кидает. Граната взрывалась с временной задержкой в 4 - 5 с, она была снабжена активатором фрикционного типа, установленным на конце рукоятке. На левом кармане мундира ефрейтора прикреплен знак участника штурмовых атак (Infanterie-Sturmabzeichen). Серебряные знаки вручались гренадерам, в мотопехоте награждались бронзовыми знаками. На заднем плане – горящий русский дом, «Isba».



Несомненно, постановочный снимок. Так гранаты не бросают! Каски обоих пехотинцев вымазаны грязью. Слева – обер-ефрейтор. Звание обер-ефрейтора в мирное время присваивалось через год службы. Погон ефрейтора обшит белым пехотным капотом.

Расчет 80-м миномета mGw-34 на огневой позиции. Ствол миномета задран почти в зенит, значит стрельба ведется по очень близко расположенной цели. На вооружении пулеметной роты гренадерского батальона согласно штату полагалось иметь шесть 80-мм минометов (один взвод). Кроме того, в пулеметную роту входило еще три пулеметных взвода по шесть станковых пулеметов в каждом. На стволе миномета нанесена белая черта, которая облегчала наводку «на глазок» в случае выхода из строя оптического прицела.



Юный унтер-офицер ведет свое стрелковое отделение вдоль траншеи на рубеж атаки. На шее унтера болтается пистолет-пулемет МР-40. Командир и его подчиненный держат в руках ножницы для резки колючей проволоки. Ножницы снабжены ручками из электроизоляционного материала.



Сварка в полевых условиях была совершенно необходима для ремонта поврежденной боевой техники. От «зайчиков» сварщик закрылся темными очками. Сварщик работает без рукавиц, чем явно нарушает инструкцию по безопасности труда. На груди сварщика болтается медальон с личным номером и группой крови. В случае гибели воина, его боевые товарищи отломают нижнюю половинку медальона и доставят ее в штаб подразделения, верхняя половинка с цепочкой остается на теле убиенного. В пехоте медальоны прозвали «собачьими бирками», Hundemarke.



Фельдфебель, вероятно цугфюрер противотанковой роты, отдыхает возле своей 37-мм противотанковой пушки PaK-35/36. Вокруг фельдфебеля разбросан военный хлам: ручные гранаты, лопата, снаряды и зарядные ящики, карабины. Пушки калибра 37-мм устарели еще в 1940 г. Они получили в войсках малопочтительное прозвище «дверная колотушка», Doorklopser. Тем не менее, 37-мм пушки использовались германской армией на всех фронтах вплоть до самых последних дней войны в Европе.



Мотоциклист (*Krafradfahrer* или просто *Kradfahrer*) ремонтирует свой байк, с колесом он занят. Мотоциклисты использовались для курьерской службы, ведения разведки и даже как мобильная пехота. Все это было в Европе, давно и неправда. Русские дороги, русские зимы поставили крест на германских мотоциклах, которые на Восточном фронте больше чинили, чем ездили на них. Номерной знак мотоцикла – черным по белому. Аббревиатура «WV» обозначает вермахт.

Панцердивизии на Востоке понесли огромные потери в технике, а новых танков из Рейха почему-то не присылали. «Безлошадные» танкисты воевали как обычные grenadiers, да нет – как обычные пехотинцы! Специальной пехотной формы таким танкистам не выдавали, поэтому они продолжали носить черную униформу панцерваффе. Даже касок у бедолаг не имелось. Оружие – с борю по сосенке, от трофеев до традиционных карабинов 98k.



Хлеб являл собой основу жизненного существования солдата на войне. Пекарь вынимает из четырехколесной полевой пекарни *Sd.Ah.106* ароматные свежеспеченные буханки. Производительность пекарни *Sd.Ah.106* составляла 160 буханок каждые два часа, если строго соблюдать технологию выпечки хлебо-булочных изделий. На вооружении дивизии состояло пять таких полевых пекарен, выдававших на гора с помощью умелых рук пекарей почти 10 000 буханок в сутки. Топили пекарни дровами или углем. Пекарня установлена под навесом.



Пехота разжигалась молоком. Советский колхоз понес убытки. Немцы ежедневно и повсеместно реквизируют продукты питания у мирных жителей временно оккупированных территорий. Поход вермахта и войск СС на Восток проходил под девизом: «Матка! Курка, яйко!!!» Бидоны, в которых привезли трофейное молоко, назад отдавать никто не собирается. Бидон – отличная тара для супа. А если в бидон заложить варенье, налить воды, подсыпать дрожжей и поставить в теплое место... Такой суп ароматный получится!



Малая полевая кухня (Filduche) в пути. Такие кухни пехота называла «гуляшканоне» (Gulaschkanone). Рядом с возницей на повозке стоит бачок для жидкого блюда. Кухня могла работать даже при движении. Боицу полагалось дважды в день вкушать горячую пищу, но не всегда получалось.



Тащить все свое на себе мучно, эти парни догадались приспособить под перевозку своего снаряжения детскую коляску. В полевых условиях боицы, включая младших командиров, все свое носили с собой в заплечных ранцах или вещмешках — запасную пару белья, носки, туалетные принадлежности. Кое-что, не первой необходимости, сдавалось на хранение-перевозку в обоз.

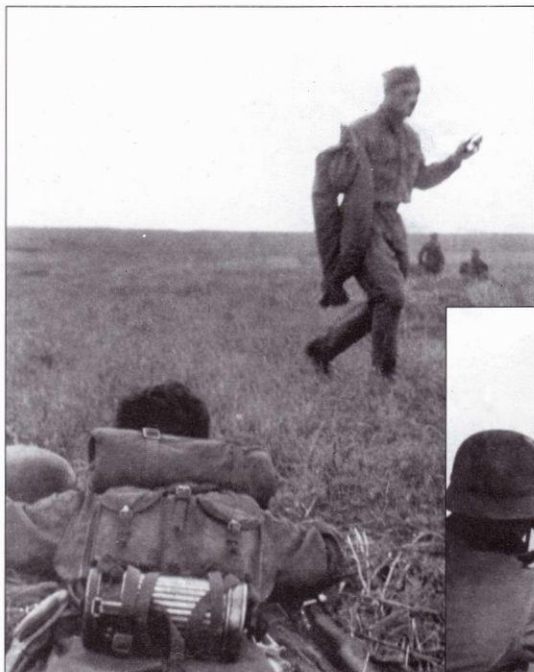
Приехали! Пехота в ожидании буксира для застрявшего в грязи автомобиля пониженой проходимости. На левом крыле машины нарисована непонятная эмблема неопознанного подразделения. Готическая буква «L» (Lehr) вероятно обозначает учебное подразделение. Эмблемы в виде геральдических щитов чаще всего встречались в войсках СС, однако на солдатах одета униформа вермахта с эмблемами в виде орлов армейского образца. Автомобиль перекрашен в белый цвет, оригинальный серый цвет сохранился только в месте нанесения эмблемы.



Копать отсюда и до заката! Eingraben, eingraben, bitte... Пехота зарывается в землю. Только траншеи и окопы хранили жизни германских солдат в случае массированного огня советской артиллерии и минометов.

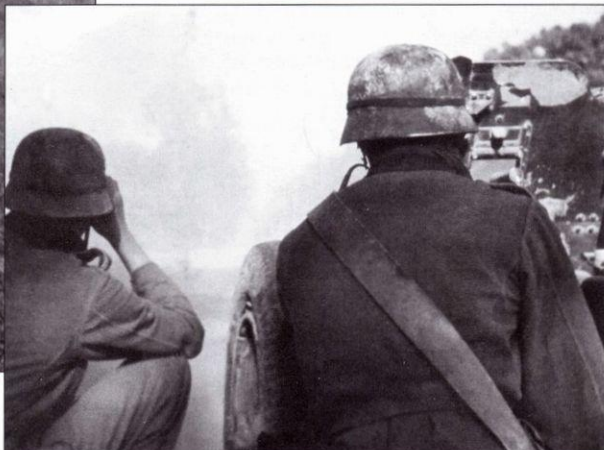


Три унтер-офицера карабкаются по отвесной стенке советского противотанкового рва. Такие впечатляющие рвы русские откапывали вручную. Загадочный народ, славяне. Противотанковые рвы оказались очень эффективным средством сдерживания танков. Чаще всего танки даже не пытались их преодолеть сходу. С другой стороны рвы представляли собой неплохое укрытие для занявшей оборону пехоты. Подходы к рвам прикрывались минными полями и проволочными заграждениями, перекрестным огнем артиллерии, минометов и автоматического оружия.

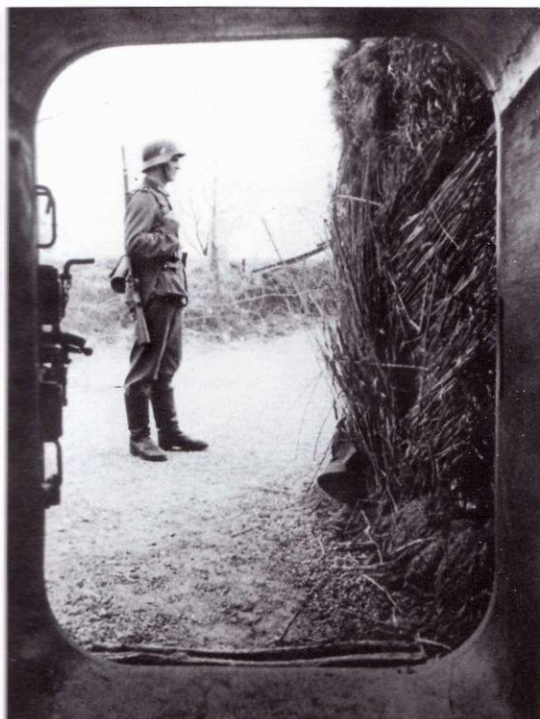


Советский перебежчик пересекает передний край немецкой обороны. Захват пленных у немцев считался рутинной. Часто пленных отправляли в тыл даже без охраны. У бойца на поясе хорошо виден контейнер для противогАЗа.

Расчет 37-мм противотанковой пушки PaK-35/36 в бою. Орудие ведет огонь прямой наводкой. Через плечо артиллериста перекинут широкий кожаный ремень, облегчающий наведение орудия в горизонтальной плоскости. Концы ремня закреплены на станине орудия. На каски артиллеристы одели резинки, посредством которых закреплялась маскировка – ветки, трава и т.д. Каски в целях снижения бликообразования измазаны грязью.



Понтоны являлись основным средством переправы через реки. Навести понтонную переправу было гораздо проще и быстрее, чем соорудить наплавной мост. Кроме того, понтоны, по сравнению с мостами, были менее уязвимы от артиллерийско-минометного огня и налетов авиации. Понтоны было легко рассредоточить. В то же время, переправа на понтонах занимала гораздо больше времени, чем переправа по мосту. На снимке – средние понтоны, Bruckgerat "T". На переднем плане – ефрейтор (слева) и обер-ефрейтор (справа).



Вид германского солдата через дверной проем советского бетонного бункера линии Молотова. Таких долговременных бетонных сооружений на линии Молотова имелось сравнительно небольшое количество, они прикрывали, главным образом, перекрестки дорог.



Наблюдательный пункт на переднем крае. В стереотрубу 6 x 30 Sf.14Z местность осматривает военнослужащий вермахта в звании фельдфебеля. Обычно такие стереотрубы ставили на треноги. Рядом стоит лейтенант с микрофоном в руке – военный корреспондент делает репортаж с фронта.



Наблюдательный пункт (Beobachtungsstelle) устроен на крутом речном берегу. Наблюдательный пункт выложен мешками с песком, засыпан грунтом и замаскирован срубленными деревьями и ветками. Мешки с песком – традиционный способ укрепления земляных сооружений со времен первой мировой войны. Для строительства блиндажей, землянок и пр. часто разбирали деревянные дома, так называемые «Isb'ы».

За счастье покататься на велике в метель, но германская пехота такое удовольствие не оценила. Грязь ли, дождь ли, снег – велосипедист открыт стихии со всех сторон. Летом же – пыль и жара доводили велосипедистам вермахта. Велосипедисты имелись в разведывательных подразделениях, на вооружении которых состояли надежные и прочные велосипеды Tuirrenfahrtrader. Курьеры тоже носились на велосипедах.





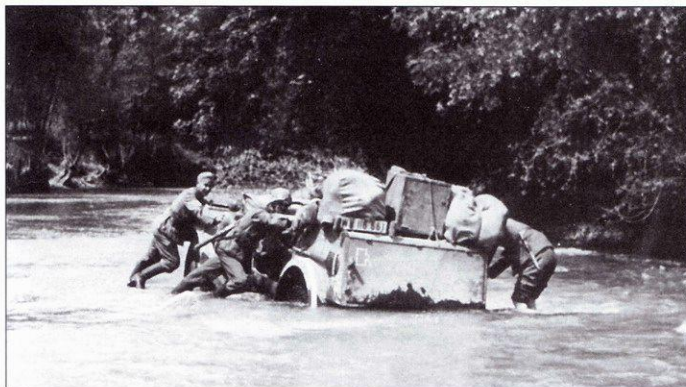
Стрелковый взвод следует вперед мимо бойцов штабного взвода роты (Котраплетирр) – радиста, санитара с белой повязкой с красным крестом на рукаве. Тут же курьер со своим велосипедом.



Казалось, что к моменту начала Второй мировой войны кавалерия безнадежно устарела. Однако германская конница нашла свою нишу в особых условиях войны на Восточном фронте с его бездорожьем и обширными пространствами. Кроме того, у немцев вечно не хватало автотранспорта и горючего для него. Конь же обладает отличной проходимостью, ему не нужен бензин, более того – конь представляет собой консервы, которые всегда с тобой и всегда свежие. Большинство конных подразделений входило в состав разведывательных частей, хотя на Восточном фронте действовали и полноценные кавалерийские подразделения вроде Armeereiter-Regiment 1-3.



Расчет 37-мм противотанковой пушки PaK-35/36 на марше. Пушку буксирует одна лошадиная сила, которой помогают артиллеристы. Орудие весило совсем немного – 440 кг, поэтому для ее буксировки вполне хватало одного коня.



Форсирование водной преграды своим ходом завершилось неудачей. В России слишком много мелких рек, многие из которых обладают бурным течением. Ах как часто германские шоферы не хотели мочить ног, но в конечном итоге им приходилось купаться.

Расчет 80-мм миномета на огневой позиции. В ствол миномета опускается дымовая мина. Дымовые мины от фугасных отличались только маркировкой «Nb» - Nebel. Фугасные и дымовые мины к германскому 80-м миномету весили одинаково, обладали одинаковой баллистикой. Максимальная дальность стрельбы 80-мм миномета составляла 1600 м, минимальная – 60 м.





Немецкий солдат с немецкой овчаркой. Данная псина использовалась для доставки донесений, она работала связной между подразделением и штабом. Собаки использовались также санитарями, на «медицинских» овчарках крепились сумки с медикаментами. Ствол карабина солдата закрыт заглушкой, препятствующей попаданию внутрь влаги.



В крупном городе всегда хочется выглядеть получше, чем в мелком местечке, даже если крупный город разрушен войной. Боец помогает мотоциклисту смыть грязь с сапог и плаща. В целях экономии кожи в 1942 г. пехоту стали обувать не в сапоги, а в ботинки на ишнуровке.

Обер-лейтенант (вероятно командир роты, Котрапическеф), обер-фельдфебель и гауптфельдфебель. Дисциплина в германской армии держалась на фельдфебелях и прочих унтерах.

Личный состав топливного подразделения (Betriebsstoffgruppen) заполняет бензином с трофейного советского склада ГСМ 20-литровые канистры. Канистры, Wehrmachtskanister, разделялись на канистры для бензина (Benzinkanister) и канистры для воды (Wasserkanister). Американцы и англичане скопировали германские канистры, которые получили на Западе названия Jerry или Blitz. В свою очередь германские канистры являли собой копии итальянских, в Германии их начали делать в 1937 г. канистры для горючего маркировались надписью «Kraftstoff» (моторное горючее), канистры для воды – словом «Wasser», вода. Часто на предназначенных под воду канистрах рисовали белой краской крест. Канистры, предназначенные для зимнего горючего, Winterkraftstoff, обозначались небольшой буквой «W» белого цвета. Обычно канистры были окрашены в полевой серый или в темно-желтый цвет, но в войсках их нередко камуфлировали. Топливо также перевозилось в 200-литровых стальных бочках.



В каждой гренадерской роте имелся горнист, дань традициям. В гарнизонах германской армии издревле сигналы подавались горном.

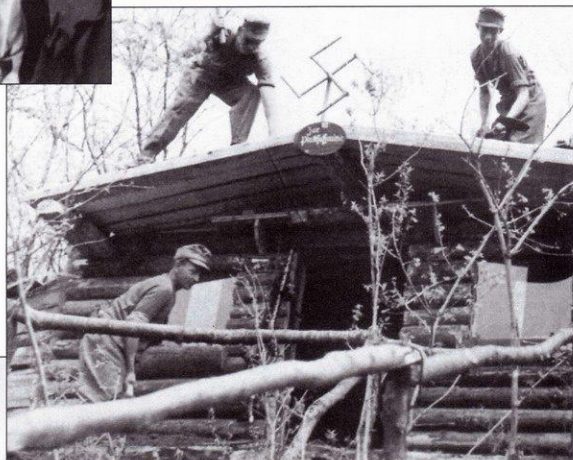


Унтер-офицер и фельдфебель обыскивают пленного красноармейца. На унтере одет прорезиненный мотоциклетный плащ. На такие плащи довольно часто крепились погоны. Унтер-офицер вооружен пистолетом-пулеметом MP-40. На ремне висит подсумок почему-то на два, а не на три магазина к пистолету-пулемету. Хорошо виден «сидор» за плечами красноармейца.

Пленные красноармейцы в ожидании приказа на передвижение в тыл германской армии. Место сбора военнопленных обтянуто колючей проволокой. Пленных часто сгоняли в одно место в открытой степи, лишённое каких бы то ни было строений или укрытий от непогоды. Смертность среди пленных была огромной. На Восточном фронте Женевскую конвенцию в отношении военнопленных не соблюдала ни одна из воюющих сторон.



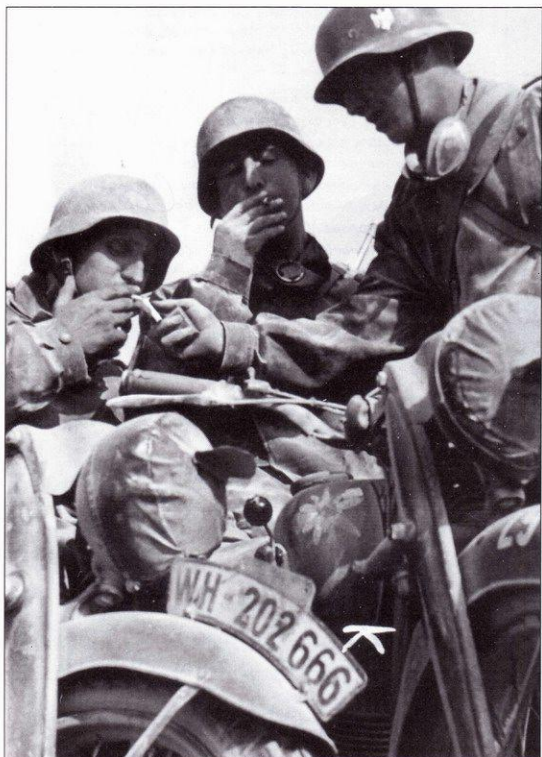
Настоящий расстрел или постановочный снимок? Советские пейзажи, которых немцы держат за партизан. Немцы с партизанами не церемонились, расстреливая на месте.



Саперы строят зимний домик – укрытие от грядущих холодов. В окна умудрились даже вставить стекла. Подобные сооружения строились только в глубоком тылу.



Действия германской армии против партизан отличались особой жесткостью. В сочувствии к партизанам подозревались все жители временно оккупированных территорий поголовно. Обер-гренадер обыскивает двух партизан, совсем еще детишек. Он уже нашел у одного гранату РГД-33, судьба обладателя гранаты предрешена. На рукаве германского солдата повязана белая опознавательная повязка. В условиях лесистой местности подобные знаки быстрого опознавания были совершенно необходимы.



Мотоциклисты на отдыхе. Эразац-сигарета в паузе между работой. Сигареты обычно хранили в стальных контейнерах от противоголозов, что вообще-то строго запрещалось. В пехоте же контейнеры для противоголозов именовали не иначе как Zigarettenbuchse – сигаретные коробки.



Гренадер приготовит связку ручных гранат – известное средство борьбы с танками или для подрыва бункеров. Шесть гранат без ручек обвязаны вокруг одной с ручкой. Связку гранат старались забросить на крышу башни или на крышу моторного отделения танка. При удачном попадании такая связка пробивала броню толщиной до 60 мм. Солдат стоит в мелком окопчике.



Одетые в шерстяные шинели пехотинцы вермахта. На одном войне одет прорезиненный плащ мотоциклиста. Поверх плаща – поясной ремень с кобурой и пистолетом. В подсумок входило две обоймы на восемь патронов к пистолетам P-08 или P-38. Пистолетные патроны наковались в картонные коробки, по 16 патронов в коробке. Именно из-за емкости такой коробки была выбрана емкость магазина пистолетов-пулеметов MP-38 и MP-40 – 32 патрона, две коробки.



Бойцы минометного взвода в перерыве между боями. Тут же 80-мм миномет и мины в металлических ящиках. До 1942 г. 80-мм миномет обозначался sGrW-34 – тяжелый, с появлением на вооружении вермахта копий советских 120-мм минометов, 80-мм минометы перекалибровали в класс средних – mGrW-34. Действительный калибр миномета был 81, а не 80 мм. Миномет на снимке перекрашен в белый цвет, белая краска сильно облезла. Оригинальный цвет миномета скорее всего – темно-желтый. Ящики для мин окрашены в серый цвет.



Расчет пулемета MG-34. Пулеметчики одеты в утепленные реверсивные костюмы белой стороной наружу, очень грязные. Такую одежду солдатам приходилось носить всю зиму едва ли не круглосуточно, не имея возможности постирать ее. Ткань белого цвета быстро грязнелась. Весной это было даже хорошо – серый цвет вместо белого не столь бросался в глаза. На заднем плане – взвод танков «Тигр».



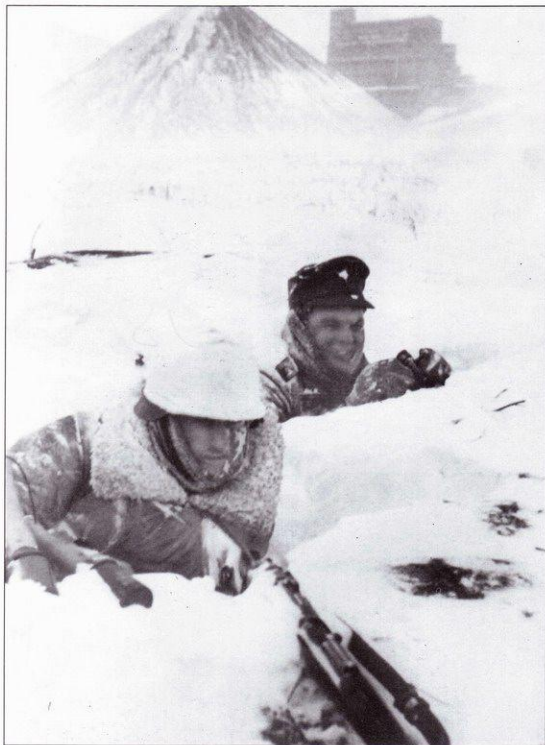
Пехотинцы в зимней утепленной реверсивной форме белым цветом наружку. Пауза между боями – Feuertause. Два радиста работают на рации TornFud-2. Такие рации переносились за плечами. Работа на рации в движении была невозможна. Радиста звали Funker, рацию – Funk.



Пехотинец осматривает местность из траншеи через самодельный перископ. Под каску поддет подилемник полевого серого цвета. От одежды прямо на голову стальной каски вымерзли мозги. Каска совершенно не защищала голову от холода, скорее даже наоборот – застуживала.



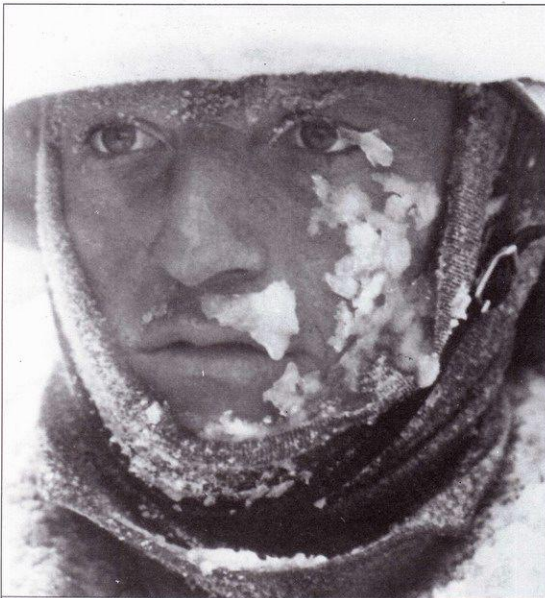
Пехота в обороне. Земля прикрыта легким снежком. На рукавах курток солдат видны цветные опознавательные полоски.



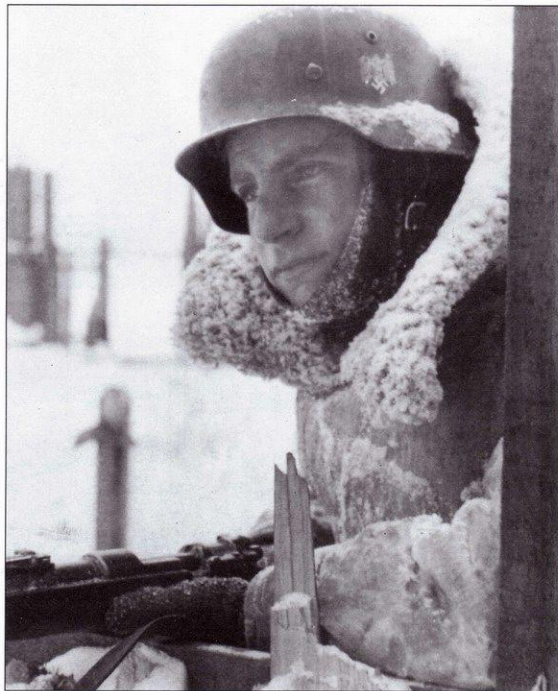
Пехота в траншее. На бруствере траншеи, прямо в снегу, лежат ручные гранаты. А зря, снег может набиться в запал, после чего граната станет не боеспособной. На заднем плане видна какая-то шахта.



*Унтер-офицер останавливает солдата, из кармана дохи которого вот-вот выпадет ручная граната. Такие тулупы германские пехотинцы называли *Stierenmantel* – стеновая шинель.*



Карательная служба зимой тяжела из-за сильных морозов и интенсивных снегопадов. Часовых приходилось менять на постах каждый час. Шерстяные подилемники немного облегчали страдания часовых.



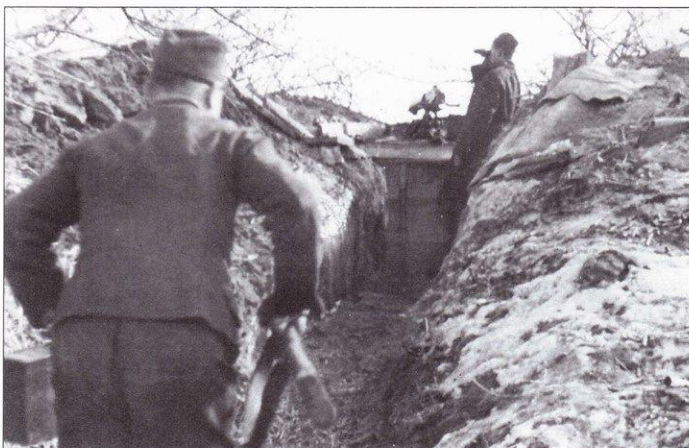


Пулеметчик осматривает местность на предмет обнаружения противника. Даже днем неутомимые советские снайперы и разведчики не давали покоя измученной германской пехоте. В германской армии использовались бинокли многих типов и марок, включая трофейные и импортные. Самыми распространенными биноклями являлись 6х30 Doppelfernrohr, которые назывались в войсках просто Dienstglas – рабочие стекла.

Часовой в теплой дохе несет боевое охранение в траншее. Военный вооружен ручными гранатами и карабином 98k. На ручке гранаты подвешена банка с каким-то горячим напитком. Солдат греет над банкой руки в шерстяных перчатках. Ну когда же придет смена и можно будет залезть в теплый бункер? Пальцы в перчатках стыли.



Двое пехотинцев заканчивают обустройство оборонительной позиции. На заднем бруствере окопа на сошках стоит пулемет MG-34. В конце войны во многих стрелковых отделениях имелось по два пулемета, а в кое-каких отделениях было даже по три пулемета.



Подносчик боеприпасов тащит на огневую позицию пулемета MG-34 коробку с лентой на 250 патронов. Пулеметчик в это время осматривает местность. Огневые позиции пулеметов обязательно соединялись ходами сообщения с основными траншеями.

Огневая позиция пулемета MG-34 (Schutzenloch fur leichter Maschinengewehr). Обычно такие позиции выбирали так, чтобы обеспечить пулемету широкий сектор обстрела. Пулеметчик для самообороны всегда держали под рукой гранаты. Рядом с пулеметом стоит контейнер с двумя запасными стволами. Солдаты прозвали пулемет мясорубкой – Hackselschneider.

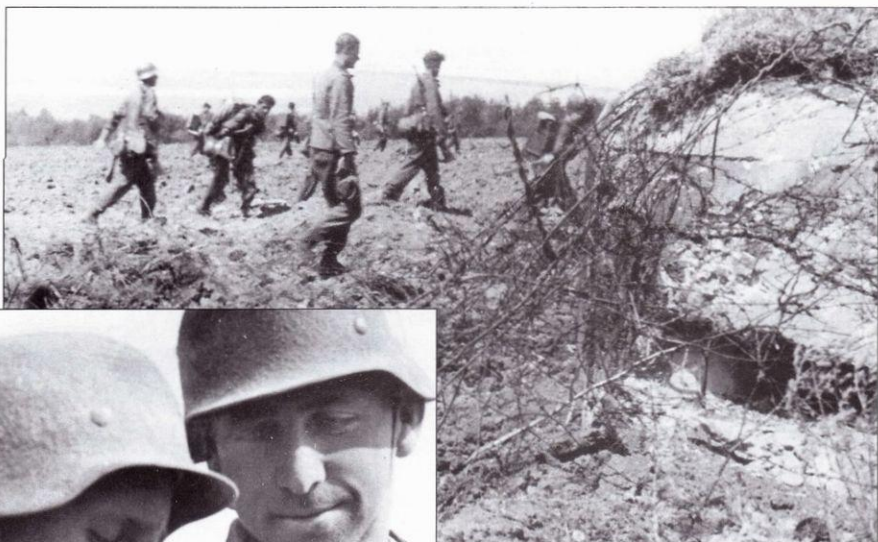


Весна пришла. Снег сменил грязь и вода. Технике от этого легче не стало. В России это время года называют распутицей. Немцы быстро усвоили термин «Rasputitz». Распутица – значит «большая грязь». Солдат в камуфлированной плащ-накидке приспособил трос к застрявшей в большой грязи машине. На капоте двигателя уложены шесты, которые порой помогли машине преодолеть распутицу.



Мулы и лошади очень широко использовались на Восточном фронте. В ход шли любые телеги и повозки. На снимке – две повозки Іф.8, одна с деревянными колесами, вторая – со стальными колесами с резиновыми шинами. Повозки запряжены тандемом. Одна лошадь могла тянуть до четырех повозок Іф.8. Такие легкие повозки использовались в ротных и взводных обозах.

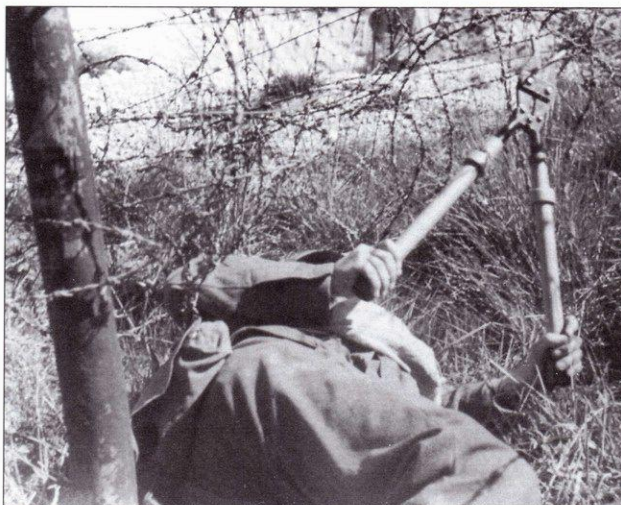
Пехота миновала разрушенный артиллерийским огнем советский ДОТ из бетона. Проволока, которой обмотан ДОТ, облегчала крепление маскировки и затрудняла крепление к стенкам бункера подрывных зарядов.



Два товарища, мотоциклисты оба. Ну банально: «Давай закурим, товарищ, по одной...» Суровая мужская дружба всячески приветствовалась в германской армии. О такой дружбе сочиняли песни.

Мотоциклисты стрелкового батальона (Kradschutzen-Bataillone). Такие мотоциклетно-стрелковые батальоны входили в состав танковых и механизированных дивизий. Организация рот в мотоциклетно-стрелковом батальоне не отличалась от организации рот обычного стрелкового батальона, но в роте имелось порядка 50 мотоциклов с колясками и несколько соло-мотоциклов. Рота состояла из трех взводов по три отделения из 12 человек в каждом. В отделении — четыре мотоцикла с коляской, два из них вооружены пулеметами MG-34.





Сапер режет колючую проволоку ножницами по металлу с длинными изолированными ручками (lange Drahtzangen). Тяжелые и неудобные ножницы, однако, легко резали любую проволоку. Ножницы использовались для проделки проходов в проволочных заграждениях гораздо чаще, чем шестовые заряды. Шестовые заряды обычно делали из нескольких связанных вместе и закрепленных на шесте ручных гранат. Гранаты также привязывали к шесту с интервалами в 10 – 15 см.

Военный корреспондент в звании ефрейтора проводит фотосессию на переднем крае. В состав каждой армии входила одна пропагандистская рота, Propagandakompanie. На рукаве мундира корреспондента закреплена лента черного цвета с готической надписью серебристого цвета «Propagandakompanie». Согласно уставу ленту полагалось носить на правом рукаве мундира. На переднем плане – кусок советской колючей проволоки. На советской проволоке «колючек» было больше, чем на германской.

Штурмовая группа германской пехоты в атаке. Второй боец слева вооружен огнеметом Flammenwerfer-35. Огнеметами вооружались только саперы. В саперной роте имелось по штату шесть огнеметов Flammenwerfer-35. В подсушках серого цвета у других бойцов лежат ручные гранаты.



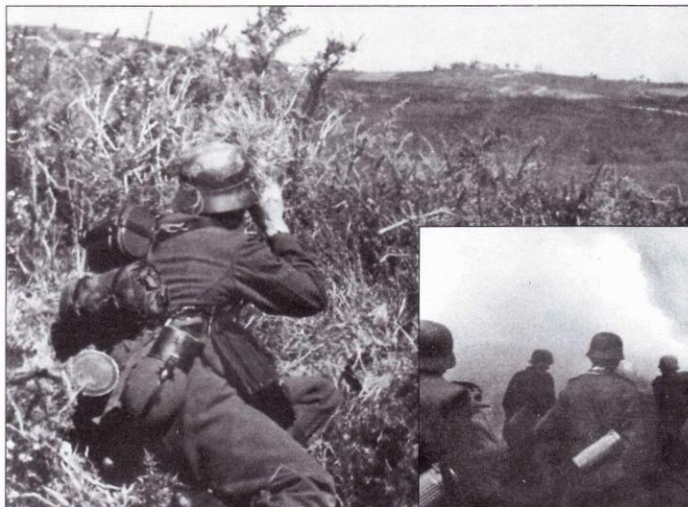


Взрыв заложенной саперами взрывчатки. Проход в проволочном заграждении противника проделан. Обычно саперов за работой прикрывали пулеметчики.

Огнемёт Flammenwerfer-35 весил 35,8 кг, емкость баллона для огнесмеси составляла 11,8 л. В небольшом баллоне находится сжатый азот, которым смесь вытеснялась из емкости. Огнеметы Flammenwerfer-35 серийно выпускались до 1940 г., но использовались на протяжении всей войны.

Емкости баллона огнемета Flammenwerfer-35 хватало всего на один непрерывный «выстрел» длительностью 10 с. Обычно «стреляли» двухсекундными очередями. Нажатием на гашетку огнесмесь одновременно выпускалась и поджигалась. Дальность «стрельбы» составляла всего 25 – 30 м, но обычно огнеметчики работали с еще более коротких дистанций.





Командир отделения производит визуальную разведку местности по маршруту движения личного состава. Командир занял удобную для наблюдения позицию на высоте. В снаряжение пехотинца входят котелок (Kochgeschirr-31), плащ-накидка (Zeltbahn-31), контейнер для противогаза (Tragebuchse für Gasmaske-41), фляга с чашкой (Feldflasche-31 und trinkbecher), контейнер для сухого пайка (Brotbeutel-31) и планшетка (Meldekartentasche-35).



Стрелковое отделение перед стеной дымовой завесы, выставленной минометами. Для постановки дымовых завес немцы широко применяли французский состав Berger, содержащий большое количество цинка, которые негативно отражались на здоровье долго вдыхающих такой дым солдат. Дымовые завесы в годы войны широко использовались всеми воюющими армиями. В германской армии дымовые завесы называли Nebel, что в дословном переводе обозначает туман.

В германской армии использовалось несколько типов ручных средств постановки дымовых завес: ручные дымовые гранаты образца 1939 г. (Nebelhandgranaten-39 и Nebelhandgranaten-39B), аналогичные по конструкции ручным гранатам образца 1924 г.; дымовые гранаты образца 1941 г. (Nebelhandgranaten-41) – граната образца 1939 г., но без ручки; дымовые гранаты-лимонки образца 1942 г. (Nebelhandgranaten-42), цилиндрические дымовые гранаты

образца 1939 г. (Rauchrohr-Nebel-39); дымовые свечи образца 1939 г. (Nebelkerzen-39 и Nebelkerzen-39B). Гранаты окрашивались в плевой серый или в темно-зеленый цвета и маркировались белой кольцевой полоской и белыми буквами «Nb». Дымили гранаты клубами дыма бело-серого цвета.



При отступлении германские войска разрушали все, что можно, проводя в жизнь тактику «выжженной земли». В принципе, точно так же действовала Красная Армия, когда откатывалась на Восток. Немцы, как люди культурные и технически грамотные, разработали и поставили в войска специальные машины, предназначенные для разрушения железнодорожных путей – к вагону крепился мощный плуг, который рассекал шпалы. Вагон был очень тяжелым. На снимке – за работой вагона-разрушителя наблюдают бойцы вспомогательного подразделения. Все солдаты вооружены карабинами 98k. По условиям версальского договора германии запрещалось иметь на вооружении и выпускать винтовки, только – карабины. В начале 20-х годов винтовки Gew-98 времен первой мировой войны пошли модернизацию, после чего стали «карабинами», хотя сохранили длинные винтовочные стволы.



Отступающие немецкие солдаты подожгли русские деревню – тактика выжженной земли. Поджигались не только населенные пункты, немцы жгли леса, кустарники, все, что могло гореть. Леса поджигали и раньше, чтобы лишить партизан естественных укрытий.



Современнейшие большие конные повозки (große Katrufwagen) Нф.7/11 поступали только на вооружение боевых частей первой линии. Корпус повозки был стальным, колеса снабжены резиновыми шинами. За откидными бортами находились багажники. Обычно в такую повозку запрягали пару лошадей. Грузоподъемность повозки составляла 1,5 т. Повозки очень часто камуфлировались, внутри они окрашивались в полевой серый цвет. Обратите внимание на заклеенные крест на крест полосками бумаги стекла оконных проемов здания.



Колонна германского войска на улице полностью сожженного русского села. Российским, белорусским и украинским городам, селам, деревням досталось как от немцев, так и от Красной Армии. Западные районы Советского Союза после войны лежали в руинах.

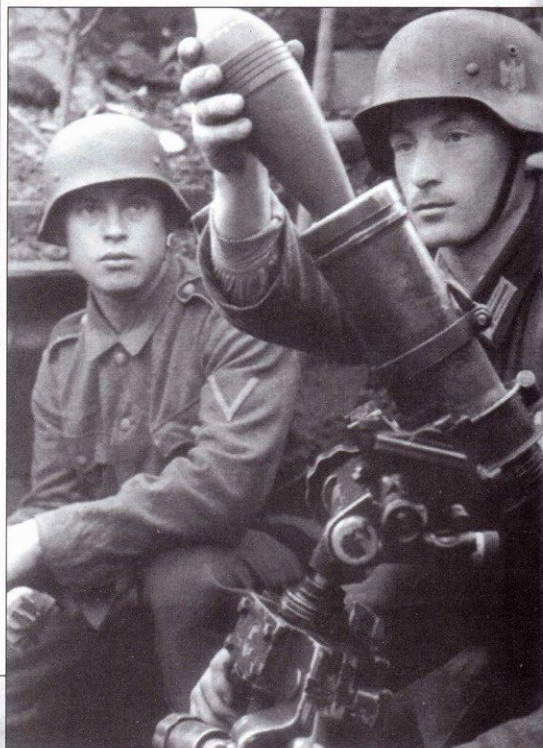


Узкая щель в тылу предназначена для укрытия личного состава от огня артиллерии и налетов сталинских соколов. Узкая щель представляла собой крайне сложную для прямого попадания цель. Часто ширина щели не превышала метра. На заднем плане стоит автомобиль повышенной проходимости Kfz. 17.

Внезапный артилет завершился. Санитар бинует ногу раненому пешотинцу. Санитары носили на рукаве мундира белые повязки с красным крестом. Медикаменты и простейшие медицинские инструменты переносились в двух кожаных сумках (Sanitätstaschen), внешне похожих на подсумки для патронов к винтовки, но больших по размерам.



Заряжающий опускает мину в ствол 80-мм миномета mGrW-34. На минометчике одет мундир предвоенного пошива с темно-зеленым воротником. Рядом – ефрейтор. Мундир ефрейтора – военного пошива, без «цветного» ворота.





Обер-ефрейтор подразделения истребительных орудий. Этот «валенок» лично уничтожил четыре танка – см. нашивки на правом рукаве куртки. Нашивки «Sonderabzeichen für das Niederkampfen von Panzerkampfwagen durch Einzelkämpfer» давались за лично уничтоженный в ближнем бою танк противника – гранатой, панцерфаустом и тому подобным видом оружия. Нашивки были введены приказом от 9 марта 1942 г., но появились они в войсках с первых дней операции «Барбаросса». Отважный воин также заслужил Железные кресты 1-го и 2-го класса, бронзовый истребительский знак истребительского артиллериста (у танкистов истребительские знаки были цвета золота). Одет старший ефрейтор в серый вариант униформы танкиста, обычный для частей истребительской артиллерии. В петлицах истребительские носили как эмблемы панцерваффе, так и эмблемы артиллерии. Цвет капта зависел от принадлежности части – панцерваффе или артиллерия. Здесь – петлицы темно-серого цвета с красным кантом и эмблемами в виде черепа с костями.



Гренадер проверяет свое оружие – фаустпатрон, Panzerfaust-60. Такие фаустпатроны появились на вооружении германской пехоты летом 1944 г. Ранее, в октябре 1943 г., на вооружение были приняты два варианта фаустпатрона Panzerfaust-30. Число в обозначении оружия обозначает дальность эффективного поражения цели в метрах. Карабин 98к пехотинца прислонен к брустверу. Карабин снабжен насадкой Scheebescher Gewehrgranatengerät, предназначенной для стрельбы гранатами. На бруствере лежат каски, сам боец предпочел одеть пилотку. Гренадер одет в реверсивную зимнюю форму камуфлированной стороной наружу.



Двое мужчин, что на переднем плане одеты в зимнюю утепленную униформу камуфляжем наружу. На заднем плане стоит унтер-офицер в куртке, пошитой из камуфлированной ткани, которая шла на изготовление плащ-накидок. На рукаве куртки (на снимке чуть выше фаустпатрона Panzerfaust-60) пришита на черном фоне одна полоска светло-зеленого цвета – знак различия. Панцерфаусты, как правило, красили в темно-желтый цвет, но встречались фаустпатроны серого цвета.



Частично замаскированная 88-мм противотанковая пушка PaK-43/41. Это мощное и очень эффективное орудие, однако, не отличалось мобильностью. Смена огневой позиции требовала от расчета значительных усилий и много времени. В войсках такие пушки прозвали Scheinertor – алмариные ворота.



Сапер готовит к бою легкий дистанционный заряд разминирования – танкетку «Голиаф», leichte Ladungsträger Sd.Kfz. 302 Ausf. A. Небольшая танкетка управлялась по проводам и несла на себе заряд взрывчатки массой 60 кг. В силу узвжимости танкетки от пулеметного огня, эффективность боевого применения таких машин была невеликой. Выпускались также варианты «Голиафа» с радиоуправлением – Sd.Kfz. 303, которые несли большее количество взрывчатого вещества.

Солдаты одеты в реверсивные зимние куртки, куртка вывернута белой стороной наружу только у одного воина. Остальные одели куртки камуфляжем наружу, белой стороной внутрь. У двух солдат – камуфлированные утепленные брюки, также реверсивные – изнанка у них белого цвета. На заднем плане виден танк Pz.Krfw. IV.



Мотоцикл с коляской (Beiwagenrad) и мотоцикл без коляски (Solokrad) на обочине дороги. Мотоциклы и мотоциклисты припорошены снегом. К марту 1943 г. большинство мотоциклетных подразделений было расформировано, личные состав перевели в панцергренадерские части.

Оберфельдфебель танкового батальона 10-й панцергренадерской дивизии, Румыния, май 1944 г.



В большинстве случаев на вооружении танковых батальонов панцергренадерских дивизий состояли не танки, а самоходки, чаще всего - штурмовые орудия. Фельдфебель одет в стандартную униформу штурмовой артиллерии. Данная форма одежды была введена в мае 1940 г. она включала куртку такого же покроя, как в панцерваффе, но не черного, а полевого серого цвета. Куртка одевалась поверх серой рубашки, к которой полагался галстук черного цвета. В конце войны такую форму носил личный состав частей истребителей танков, панцергренадеры, панцерсаперы и т.д. Эмблемы на куртке включают вышитую эмблему в виде орла со свастикой и петлицы с красным артиллерийским кантом и эмблемами *Lützen*. Погоны снабжены знаками различия

фельдфебеля. В лацкане куртки фельдфебеля закреплена ленточка Железного креста 2-го класса. Также к куртке прикреплен штурмовой знак. Куртка одета поверх рубашки образца 1943 г. Полевые брюки снабжены прорезными боковыми карманами с клапанами на одной пуговице. Головной убор - популярное кепи образца 1943 г. Обувь - кожаные боты, стандартные для танкистов с 1941 г.

На поясном ремне солдатского образца подвешена кобура с пистолетом P-38. Вне штурмового орудия фельдфебель вооружился дополнительно пистолетом-пулеметом MP-40. На груди висит бинокль 6х30, два магазина к пистолету-пулемету засунуты под ремень.

Панцерштурм 19-й танковой дивизии, Польша, сентябрь 1944 г.

На рисунке изображен типичный панцерштурмлер конца войны в типичном камуфляже, адаптированном в частях вермахта в 1944 г. с каской, замотанной провололочной сеткой, которая предназначалась для крепления наскороки. Камуфляж вытаскился промышляемостью Рейха в ограниченных масштабах и поступал прежде всего в панцерштурмлерские подразделения и свайтеры.

На голове штурмлера одета стальной каска образца 1942 г., каска замотана провололочной сеткой для крепления наскороки. Камуфлированная куртка — так называемого 2-го типа с капюшоном. Капюшон легко набрасывался на каску — отпадала необходимость в камуфлированном чехле для каски, хотя штурмлеры как раз предпочитали камуфлированные чехлы на каски капюшоном.

Куртка одета поверх полевого мундира образца 1943 г. с гладкими настроченными карманами, шестью пуговицами и эмблемой Litzen вышитой серого цвета. Брюки — образца 1943 г., состо-



же по повороту с броками Кейтхое образца 1942 г., за исключением интенирированного в броки матерчатого ремня и отсутствия утолщения седельника.

Гренадер вооружен универсальным пулеметом MG-42. Коробка с принадлежностями закреплена на пояском ремне, с другой стороны на ремне висит кобура с пистолетом P-38, складная саперная лопатка.

Снаряжение закреплено за спиной на матерчатой портупее — панцерштурмлеры официально такие портупеи не носились, так как по моде свое снаряжение солдаты отпоясывали в бронетранспортерах. Однако, на фотографиях видно, что многие панцерштурмлеры носили портупеи, кожаные или матерчатые.

Слева: штурм-фельдфебель из 561-й дивизии народного ополчения (Фольксштурмлерской), Восточная Пруссия, зима 1944 — 1945 г.г.

Новые формируемые дивизии в целях укрепления морального духа личного состава присваивались наименования фольксштурмлерских. Новые дивизии формировались вконец того, чтобы показать личный состав старее, разрозненные на полях сражений, эрпендерские дивизии. Чистенность дивизий вермахта в 1944 г. резко сократилась. Гитлер же хотел иметь как можно больше дивизий, пусть на бумаге. В новые дивизии набирали юнцов в возрасте 17 - 19 лет, переводили личный состав из криксмарине и люфтваффе. Подготовку новобранцев вели штурм-офицеры с боевыми опытами. На вооружение стрелковых рот этих дивизий поступали

самое современное оружие, включая штурмовые винтовки MP-44 и самозарядные винтовки Gew-43.

Штурм — фольксштурмлер одет в штатный унтерштурмлерский комплект зимней одежды: двухстороннюю куртку белой спортивной паружу и реверсивные же брюки камуфляжем паружу (рисуюнок камуфляжа раннего типа, образец 1931 г.). Белая ткань в полевых условиях очень быстро становилась серой. На руках — шерстяные перчатки. Каска образца 1942 г. выкрашена в белый цвет.

Куртка одета поверх мундира образца 1943 г. Под мундир поддет шерстяной свайтер. Тельня ботинки унтер не хващито, поэтому он обдел обычные маршевые кожаные боты.

Фельдфебель подготовлен созданным кожанным ремнем, к которому прикреплены кожаная портупея образца 1939 г. На ремне подвешены два подсумка для магазинов к штурмовой винтовке MP-44 (по три магазина в каждом), складная саперная лопатка и штурм-ножь S-84/98. Вооружен фельдфебель ручной гранатой образца 1943 г., штурмовой винтовкой MP-44 и фаустпатроном Panzerfaust-60.

