

СОЛДАТ НА ФРОНТЕ

№29





Стрелок фузилерного полка панцергренадерской дивизии «Гроссдойчланд» (Великая Германия).

Знаки на униформе

В этой главе описаны важнейшие знаки различия и нашивки, которые носились на головных уборах, мундирах, кителях и шинелях.

ГЕРБ ТРЕТЬЕГО РЕЙХА (ОРЁЛ СО СВАСТИКОЙ)

Уже через год после прихода Гитлера к власти 17 февраля 1934 г. появился приказ о введении нового знака отличия для Рейхсвера, прежде всего на стальных шлемах, фуражках, мундирах и кителях. Этим знаком стал орёл с распростёртыми крыльями на свастике.

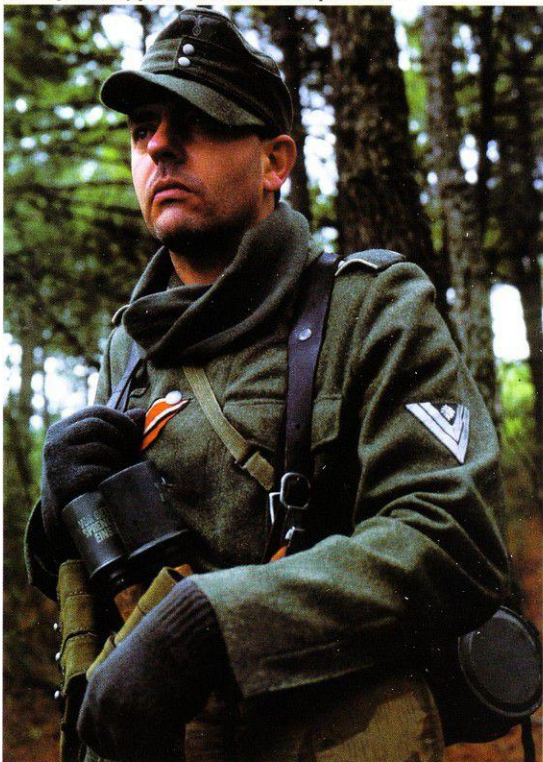
Фуражка

Первой формой была фуражка с орлом с распростёртыми короткими крыльями и головой повернутой вправо, в лапах орла была свастика в венке. Этот знак отличия имел ширину 4,9 см и высоту 2,8 см. В марте 1935 г. была введена новая, элегантная форма, которая осталась неизменной до конца войны. Новый знак имел ширину 6,3 см и высоту 2,5 см. До конца 1935 г. этот плоский знак штамповали из мельхиора, позднее - из светлого алюминия. Прежде всего этот знак ввели на фуражках всех родов войск. В ноябре 1942 г. впервые было предписано, что с 1 января 1943 г. генералы будут носить на фуражке этот знак золотого цвета (даже на полевых фуражках и горных кепи). Прочие чины до конца войны носили знак орла изготовленный из алюминия.

Отдельные представители командования могли позволить себе знак орла со свастикой на фуражке ручной работы, вышитый нитями серебряного или алюминиевого цвета (генералы - золотого цвета). Он вышивался на подкладке, которая сначала была серого цвета, а с 1935 г. использовалось сукно темного сине-зеленого цвета. 16 ноября 1942 г. эта вольность для военных шёголей кончилась и был введён запрет на ношение знака ручной работы. Однако, несмотря на это офицеры продолжали и дальше нашивать и носить такие знаки.



Предгорья Хунсрюк (земля Рейнланд-Пфальц), март 1945 г. Oberлейтенант 276-й фольксгренадерской дивизии. Его офицерский погон закрыт камуфляжным чехлом из серой ткани.



Штабс-ефрейтор из 276-й фольксгренадерской дивизии, Германия, 1945.



Различные варианты изготовления герба 3-го Рейха (2-я форма) на фуражках. Первые два изготовлены из алюминиевого сплава, из них левый - более ранняя версия. Средний - штамповка из алюминиевого сплава серого (седого) цвета, применялся во время войны. Справа образец, вышитый алюминиевой канителью. Внизу образцы венков из дубовых листьев и кокарды показывают все три варианта, которые применялись в 1935 г.



С 1 января 1943 г. генералы стали носить герб 3-го Рейха на головных уборах золотого цвета. Вверху металлическая штамповка для ношения на фуражке и внизу - тот же знак ручной вышивки.

Пилотка

На этом головном уборе носили так называемый знак отличия «Бе-Во». Это название укоренилось у современных коллекционеров. Оно происходит от сокращенного названия «Швейной фабрики Эвальда Форштехера» - крупнейшего производителя подобных знаков отличия. Для унтер-офицерского и рядового состава герб 3-го Рейха вышивался из хлопчатобумажной нити серебристого или серо-мышинного цвета соответственно. Для офицеров этот знак изготавливался из нитей алюминиевого цвета и выполнялся ручной вышивкой. На пилотке носился знак отличия, который был уменьшенной копией выше описанного знака орла.

Генералы и офицеры

Для этой группы командного состава использовался герб 3-го Рейха, который претерпел следующие изменения:

с октября 1935 г. до июля 1937 г.: знак выполненный машинной вышивкой из алюминиевой нити на основе серого цвета

с июля 1937 по июнь 1943 г.: знак выполненный машинной вышивкой из алюминиевой нити на основе темного сине-зеленого цвета (для генералов с 1 января 1943 г. знак из нитей золотого цвета)

с июня 1943 г.: знак выполненный машинной вышивкой из нити алюминиевого и золотого цветов совместно с черно-бело-красной кокардой Рейхсвера, его изготавливали отдельно на основе темного сине-зеленого цвета трапецевидной или Т-образной формы

Унтер-офицерский и рядовой состав

Для этой группы военнослужащих использовался герб 3-го Рейха на пилотке, который претерпел следующие изменения:

с октября 1935 г. до июля 1937 г.: знак выполненный машинной вышивкой из нити белого цвета на основе серого цвета

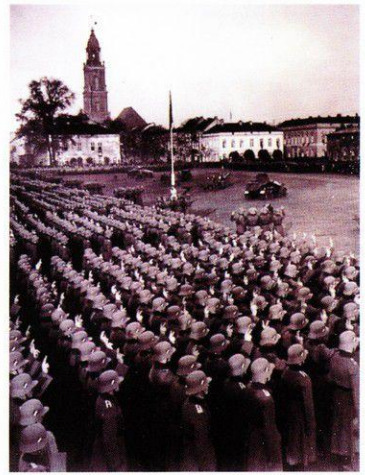
с июля 1937 по июнь 1940 г.: знак выполненный машинной вышивкой из нити серебристо-серого цвета на основе темного сине-зеленого цвета

с июня 1940 г. по июнь 1943 г.: знак отличия серо-мышинного цвета на основе серого цвета

с июня 1943 г. по 1945 г.: знак выполненный машинной вышивкой из нити мышинного или светло-серого цвета с кокардой на основе серого цвета трапецевидной или Т-образной формы (на пилотке образца 1942 года и на пилотке войсковой части)



Герб 3-го Рейха на пилотке пехотного ефрейтора появился между октябрём 1935 г. и июнем 1937 г. Знак вышит белыми нитками на ткани серого цвета. Кокарда вышита таким же образом, но на ткани мышинно-серого цвета.



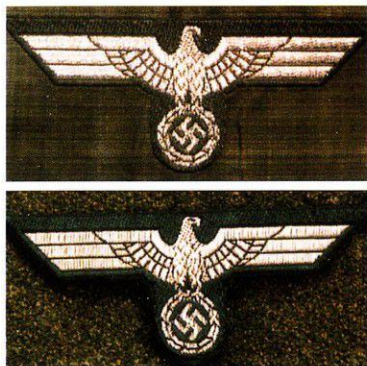
Приведение к присяге рекрутов 9-го пехотного полка. Потсдам, осень 1935 г.



Фуражка пехотного офицера времён армии Рейха. Венок из дубовых листьев ручной вышивки изготовлен из серебряной канители. Он сделан по старому образцу, принятому в Рейхсвере. Плетёный шнур из серебряной нити, назначение его сузубо декоративное. Кант серого цвета из ткани знаков различия. Герб 3-го Рейха (орёл со свастики) первой формы из алюминиевого сплава и кокарда Рейха были приколоты позже в 1933 г. или же 1934 г.



Кавалер дубовых листьев к Железному Кресту оберфельдфебель Иозеф Шрайбер из 14-го штурмового полка. На его кепи в 1943 г. герб 3-го Рейха и кокарда пришиты на трапецевидном кусочке ткани серого цвета.



Вышитые образцы герба 3-го Рейха на офицерских пилотках. Слева два образца изготовленные из алюминиевой нити на основе темного сине-зеленого цвета. Справа - образец, изготовленный в июне 1943 г.

Форменный китель и мундир

В соответствии с приказом от 17 февраля 1934 г. новый знак отличия - герб 3-го Рейха - располагался горизонтально на правой стороне груди на уровне второй пуговицы. Известны различные фасыны этого знака: ручной и машинный вышивки, металлические штампованные. Они применялись соответственно рангу военнослужащего и части обмундирования. Знаки ручной работы особенно отличались большим разнообразием вариантов исполнения.

Генералы и офицеры

Генералы носили знаки золотого цвета на кителе и мундире, для всех прочих офицеров этот знак был вышит из нитей серебристого или алюминиевого цвета (последний введен с сентября 1935 г.).

В марте 1935 г. для парадного кителя был учрежден знак ручной вышивки из серебряных нитей на основе серого цвета, которую с июня 1937 г. заменили на основу темного сине-зеленого цвета. Это нововведение позже перешло с кантом на китель и мундир соответствующего рода войск.

В том же месяце для форменного кителя и полевого мундира был введен знак отличия ручной вышивки из нити серебристого или алюминиевого цвета на основе из сукна серого цвета (с июня 1937 г. она была заменена нашивкой из сукна темного сине-зеленого цвета).

та). Многие офицеры носили на униформе знак отличия ручной вышивки, хотя это запрещалось уставом.

Для офицерского летнего белого кителя в ноябре 1937 г. был введен выпуклый штампованный знак отличия из алюминиевого сплава, который был позолоченным для генералов и посеребренным для офицеров. Согласно распоряжению от 15 июля 1938 г. генералы носили на кителе, мундире и на полевой куртке знаки ручной вышивки, только для белого кителя предписано было носить штампованные металлические знаки (однако в действительности не всегда придерживались этого правила).

Унтер-офицерский и рядовой состав

Герб 3-го Рейха носился как уже было описано в разделе «Пилотка». На отдельных частях обмундирования этот знак отличия мог



Майор 61-го пехотного полка в парадной форме. На его фуражке герб 3-го Рейха первой формы.

быть вышит вручную, как его носили офицеры, но это было исключением.

Застежка ремня (пряжка)

С января 1936 г. была введена застежка ремня для унтер-офицеров и солдат, при этом был использован образец пряжки с орлом вермахта, т.е. орел с головой повернутой вправо, с распростёртыми крыльями и свастикой без венка. В окаймлении были использованы два скрещенных венка из дубовых листьев и надпись сверху «С нами бог». Спустя короткое время, в том же 1936 г., был представлен образец, в котором голова орла была повернута влево.

Гербы 3-го Рейха для кителей и мундиров генералов и офицеров:



Образец для генерала: ручная вышивка из замечательного натурального шелка золотого цвета.



Знак, изготовленный машинной вышивкой из алюминиевой нити на основе темного сине-зеленого цвета и пришитый на сукно.



Вышивка из серебряной капители на серой основе



Металлический штампованный знак для белого кителя. Этот знак изготовлен из мельхиора. Обратная сторона металлического знака.



Ручная вышивка из алюминиевой капители на серой основе.



Ручная вышивка из алюминиевой капители на основе темного сине-зеленого цвета.



Знак, изготовленный машинной вышивкой из алюминиевой нити на серой основе и пришитый на сукно.



У военнослужащих действующей армии в районе боевых действий знаки отличия на погонах должны были закрываться, как того требовал приказ от января 1940 г. При возвращении на родину они должны были вновь открыться. Поэтому для солдат и унтер-офицеров были введены погоны со съёмными титулами. Съёмные титулы представляли собой матерчатое кольцо, сшитое из одного куска серой ткани, 3 см в поперечнике и достаточно широкое (5 см), чтобы его можно было надеть на стандартный армейский матерчатый погон. Цифры, буквы, или их сочетания были вышиты на этих кусках ткани или пришиты к ним. Цвет их соответствовал цвету рода войск, их носившего. На фотографии оберрефрейтор с такими погонами.

Герб 3-го Рейха для кителей, мундиров и головных уборов унтер-офицеров и солдат изготовленный машинной вышивкой:



У этого солдата на парадном мундире в марте 1935 г. орёл со свастикой, изготовленный машинной вышивкой из алюминиевой нити на сером сукне. Такой же знак носили офицеры на повседневной форме одежды и полевом обмундировании.

Такой же знак отличия находился также на пряжке полевого ремня офицеров, который был введён с июля 1937 г. Особой частью офицерского обмундирования был парадная форма, которая отличалась от повседневной формы одежды и рабочей формы и носилась по особому распоряжению. Ремень для парадной формы имел свои особенности. Галун шириной 4,5 см из плетеной алюминиевой нити окаймлял две вплетенные полосы темного сине-зеленого цвета. Круглый замок пряжки из штампованного алюминиевого

сплав - цвета матового алюминия для офицеров и золотого цвета для генералов - имел также изображение орла вермахта, который однако был обрамлён венком из дубовых листьев. На обратной стороне полевого ремня имелась подкладка из материи серого цвета.

Полевое обмундирование

Согласно приказу от 12 ноября 1934 г. для службы в танковых войсках вводилась специальная форма черного цвета, которая состояла из защитного шлема (по типу берета), полевой куртки и брюк. Вышитый знак отличия (орёл со свастикой) на основе из сукна черного цвета на берете и куртке был первоначально белого цвета, затем использовалась хлопчатобумажная нить серебристо-серого цвета. Во время войны применялась нить мышино-серого цвета. Офицеры носили знак отличия вышитый или ручной работы светло-алюминиевого цвета на черной основе.

ЗНАКИ РАЗЛИЧИЯ ВОИНСКИХ ЗВАНИЙ

В немецкой армии воинские звания носились на офицерских погонах или же на унтер-офицерских нашивных погонах. Исключение составляли воинские звания рядового состава, которые носили на левом рукаве мундира, кителя и шинели.

А) Рядовой состав

Знаки отличия для солдата и обер-солдата отличались по категориям и родам войск: стрелки, мотопехота, гренадёры, панцергренадёры или рядовой мотопехоты, канонир или панцерканонир артиллерии, конник кавалерии, сапёр или панцерсапёр инженерных войск, рядовой егерских или горно-стрелковых частей, рядовой танковых войск и т.д. Соответственно знак отличия обер-солдата происходил путем прибавки слова обер, например обер-стрелок или панцеробергренадёр и т.д.

Нашивные погоны изготавливались из сукна темного сине-зеленого цвета и имели кант из сукна расцветки соответствующего роду войск (см. таблицу 1). Погоны были одинаковыми для всех званий рядового состава от солдата до штабс-ефрейтора. Соответствующий знак отличия носился на левом рукаве. Подкладка для этого знака отличия изготавливалась из сукна серого цвета (1933-1935 гг.), или темного сине-зеленого цвета (1935-1940 гг.), или серого цвета (с 1940 г.).



Из светло-серых нитей на сером сукне.



Герб 3-го рейха с кокардой на Т-образном куске сукна для кепи горных езерей.



Из белых нитей на сером сукне.



Из белых нитей на черном сукне - для куртки танкиста.



Из белых нитей на сукне темного сине-зеленого цвета.



Из нитей мышино-серого цвета на сером сукне для полевого мундира образца 1944 г.



Из нитей серебристо-серого цвета на сукне темного сине-зеленого цвета.



Из нитей мышино-серого цвета вместе с кокардой на трапециевидном куске сукна для пилотки образца 1942 и кепи.



Офицерский погон обер-лейтенанта 537-го полка связи армейской группы. Плоские шнуры изготовлены из нитей матового алюминиевого цвета.



Офицерский погон ротмистра 10-го кавалерийского полка. Плоские шнуры изготовлены из нитей светло-алюминиевого цвета.



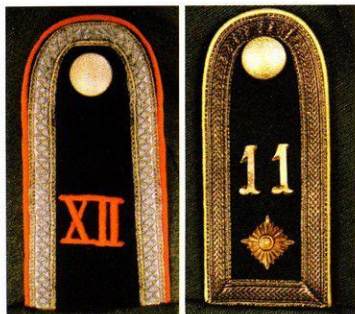
Нашивной погон штабс-фельдфебеля 30-го противотанкового дивизиона.



Фельдфебель 24-го противотанкового дивизиона. Он носил заостренный погон 1-ой формы, который был введен в 1933 г. для полевого мундира.

С октября 1936 г. для обер-стрелка был введен свой знак отличия - квадратная звездочка из серебристо-серой нити или же из искусственного матового шелка серого цвета (с 1940 г.) на круглом куске сукна, изготовленная машинным способом. Ефрейтор, санитар-ефрейтор и т.д. носили также с октября 1936 г. шеврон из серебристого галуна, пришитого к вырезанному из темно-зеленого сукна равностороннему треугольнику.

Повышение по службе до обер-ефрейтора, санитаря обер-ефрейтора и т.д. следовало как правило через 2 года, для соответствующего случая добавлялся знак отличия в виде второго, меньшего шеврона. После 6 лет службы знак отличия заменялся на двойной шеврон, между сторонами угла которого находилась серебристая металлическая звездочка того же фасона как и для обер-солдата, изготовленная машинным способом.



Слева погон унтер-офицера запаса XII-го военного округа. Верхняя часть из сукна темного сине-зеленого цвета. Справа погон фельдфебеля 11-го пехотного полка. Здесь верхняя часть из сукна темно-серого цвета.

Таблица 1. Войсковые цвета (образец 1939 г.)

Цвет	Род войск
алый	артиллерия, офицеры медицинской и ветеринарной служб
карминный	Генеральный штаб, войсковые офицеры ОКВ и ОКХ, ветеринары
белый	пехота
черный	инженерные войска
розовый	танковые войска
бордовый	войска химического задымления
светло-зеленый	егерские батальоны и полки, горно-стрелковые полки
темно-зеленый	военные чиновники
золотисто-желтый	кавалерия
лимонно-желтый	войска связи
васильково-синий	войска медицинской службы
оранжево-красный	пожарники (до октября 1939 г.), полевая жандармерия (после октября 1939 г.)
фиолетовый	военные священники
светло-серый	армейские пропагандисты



Пелтицы с эмблемой «Мертвая голова» для черной (слева) и серой (справа) полевой куртки.

Высшим воинским званием для рядового состава был штабс-ефрейтор. Он носил отличия в виде двойной шеврона с серебристой металлической звездочкой внутри угла. Однако повышение в звании до обер-ефрейтора стало обсуждаться впервые с апреля 1942 г. - после 8-летнего перерыва.

В) Унтер-офицерский состав

В пределах этой группы воинские звания разделялись на 2 класса. Это были так называемые унтер-офицеры без портупей и прапорщички, а также унтер-офицеры и унтер-фельдфебели, или же вахмистры. Портупейя - особого вида темляк с серебряными нитями в оплетке стебля и венчика кисти - отличала фельдфебеля, имея скорее геральдическое, нежели утилитарное значение. Общий знак для всех унтер-офицеров состоял из нашивки (галуна) или обшивного канта на воротнике кителя и мундира, а также на обшлаге рукава военного мундира. Первоначально знак отличия распознавался по погону, который равным образом имел нашивки и кант. Звездочка из белого металла была на погоне унтер-офицера без портупей (рядом со знаком рода войск).

Унтер-офицерский и рядовой состав использовали два различных типа погон:



Капитан, кавалер Рыцарского Креста Альфред Циман из состава 93-го тяжелого противотанкового дивизиона с унтер-офицером своей части. Он носил на своей полевой куртке самоходчика серые пелтицы с эмблемой «Мертвая голова».

погон формы № 1 имел треугольную верхину, без канта и имел съёмное крепление. Впервые появился на кителях весной 1933 г. и был сначала серого цвета, а с сентября 1935 г. стал изготавливаться из ткани темного сине-зеленого цвета

погон формы № 2 напротив имел по верху кант и цвет рода войск. Он носился на военном мундире, на шинели и с ноября 1938 г. - на мундире. С 1940 г. он изготавливался из ткани серого цвета. На мундире и кителе он пришивался и имел округлую форму, в остальных случаях он крепился на петле.

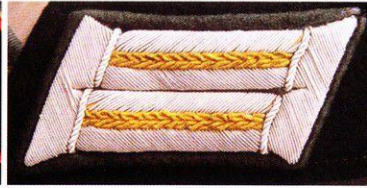
С-1) ротные офицеры

Эти офицеры также имели два типа погон. Первый носили обер-лейтенанты и лейтенанты, второй - капитаны и ротмистры.

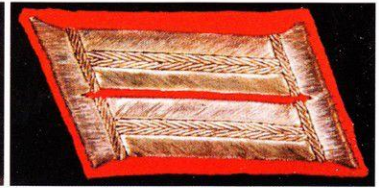
Петлицы для генералов и офицеров:



Светло-золотая вышивка для фельдмаршалов (с апреля 1941 г.) и генералов



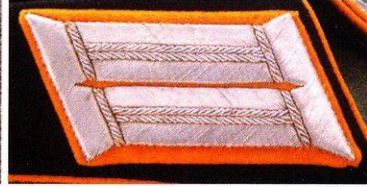
Двойная петлица ручной вышивки матово-алюминиевого цвета на основе темного сине-зеленого цвета (полевая куртка кавалериста).



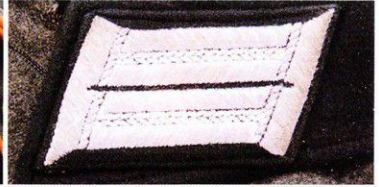
Двойная петлица ручной вышивки светло-серебряного цвета на основе цвета рода войск (здесь: артиллерия).



Двойная петлица машинной вышивки матово-алюминиевого цвета на основе темного сине-зеленого цвета (полевая куртка артиллериста).



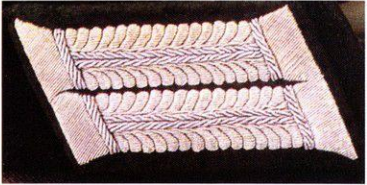
Двойная петлица ручной вышивки светло-алюминиевого цвета на основе цвета рода войск (здесь: на парадном кителе кавалериста).



Двойная петлица вышитая из светло-серебряной нити на основе темного сине-зеленого цвета.



Двойная петлица вышитая из матово-серебристой нити на серой основе. Рейхсвер.



Двойная петлица особой вышивки (вышивка «пчотком») из нити, обвитой шёлком матово-алюминиевого цвета. Для офицеров генерального штаба.

И те, и другие носили погоны из парных плоских шнуров, сплетённых из нити алюминиевого цвета. Основа погона имела цвет соответствующий роду войск. На погонах оберлейтенанта и капитана были звездочки из металла золотого цвета (одна и две - соответственно), а также знаки родов войск и знаки прохождения службы (принадлежности соответствующей части или подразделению).

С-2) Штабс-офицеры (старшие офицеры) В этот состав воинских званий входили: майор (майор медицинской службы и т.д.), подполковник (генерал-лейтенант медицинской службы

и т.д.) и полковник (генерал медицинской службы и т.д.). Они носили плетеные погоны из двух из парных плоских шнуров, сплетённых из нити алюминиевого цвета на подкладке цвета соответствующего рода войск. Звездочки, а также знаки родов войск и знаки принадлежности соответствующей части или подразделению были также из металла золотого цвета.

Погоны были пришиты к соответствующим частям обмундирования. На повседневной и полевой форме одежды использовались шнуры



Полковник Иоахим фон Штольцман 17-го пехотного полка. Он носил на фуражке бранишвайгский знак «Мертвая голова», традиционный знак своей войсковой части.

матового цвета, на прочих видах одежды - напротив блестящие. Звездочки и знаки различия на погонах в военное время изготавливались из серого алюминиевого сплава с покрытием золотого цвета, которое однако легко стиралось.

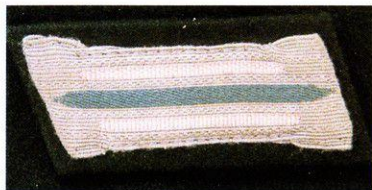
С-3) Генералы

Воинские звания этого класса охватывают 5 категорий: генерал-майор (генерал-майор медицинской службы и т.д.), генерал-лейтенант (генерал-лейтенант медицинской службы и т.д.), генерал пехоты (кавалерии, артиллерии, инженерных войск, танковых войск, войск связи и горно-стрелковых войск), генерал-полковник и, наконец, генерал-фельдмаршал. Погоны генералов были также плетёными, однако из тройного шнура, при этом наружные шнуры были из нити золотого цвета, во внутренний - из нити серебряного или же алюминиевого цвета (на полевой форме одежды - из золотых и алюминиевых шнуров матового цвета). Звездочки, как и знаки принадлежности соответствующей части или подразделению, были серебряного или алюминиевого цвета, материал подкладки обычно был алым (ярко-красного цвета).



Слева: знак «Шведский Орёл». Справа прусский знак «Мертвая голова» на фуражке пехотного офицера.





Двойная петлица с блестящими галунами на основе темного сине-зеленого цвета (образец 1933 г.).



Ранний вариант петлицы со средней и боковыми полосами темного сине-зеленого цвета - пехота (образец 1927 г.).



Двойная петлица на основе цвета рода войск - пехота (образец 1927 г.).



Петлица со средней и боковыми полосами темного сине-зеленого цвета (образец до 1938 г.).



Двойная петлица из светло-алюминиевой нити на основе цвета рода войск - кавалерия (образец до 1935 г.).



Петлица со средней и боковыми полосами серого цвета (образец 1940 г.).



Фуражка для солдат и унтер-офицеров 17-го пехотного полка.

Первоначально погоны фельдмаршала были из двух позолоченных шнуров и одного среднего шнура из серебряной или алюминиевой нити. Приказом от 3 апреля 1941 г. было установлено, что плетение состоять впредь будет из трёх позолоченных плетёных шнуров, из них внутренний будет с кантом. Разумеется,

в дальнейшем применялись также прежние погоны из трех одинаковых круглых шнуров.

Погоны генерал-фельдмаршала имели перекрещённые маршальские жезлы из серебра или алюминия как знак высшего воинского звания. Имелось два образца этих погонов: ранний ромбовидной формы и введенный с сентября 1940 г. уменьшенный образец, который нес узорчатый маршальский жезл.

Знаки отличия родов войск и прохождения службы

На погонах и нарукавных нашивках наряду с цветом рода войск и воинским званием могли находиться знаки, указывающие номера, буквы и символы. Это были знаки отличия родов войск и принадлежности к определенной части или подразделению, последние были только у офицеров. Рядовые и унтер-офицеры без портупей имели эти знаки, непосредственно вышитые на погонах с соответствующим цветом рода войск. Унтер-офицеры с портупей и офицеры имели такие же знаки на погонах, отштампованные из металла белого или же золотого цвета.

А) Номера

Они изготавливались в виде арабских или римских цифр. Первая из двух обозначала вой-

сковую часть того или иного рода войск, вторая указывала на соответствующий военный округ или же армейский корпус.

В) Буквы

Для это использовались как готические, так и латинские буквы. При этом могли быть использованы комбинации из расположенных вместе трёх букв или комбинации из букв, арабских или римских цифр.

С) Символы

Они могли указывать на принадлежность к определённой службе (например, медицинской службе или военной полиции), роду войск (например, армейские зенитные части) или же к войсковым частям, имеющим особые символы (например, 271-й пехотный полк «западных полководцев» или 5-й кавалерийский полк).

ПЕТИЦЫ

Косые прямоугольные подкладки из сукна укрепленные на воротнике, маркировались как петлицы. При этом различались следующие модели: петлицы с особой вышивкой для генералов; петлицы с так называемой вышивкой «початком», петлицы с двойным плетённым шнуром (галуном) и особые петлицы на черной или же серой спешодежде.



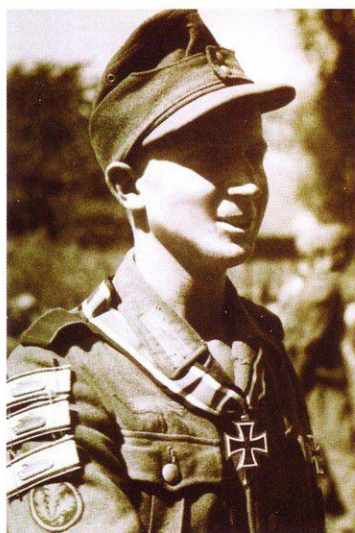
Унтер-офицер и кандидат в офицеры 17-го гребендерского полка. На его правом рукаве пришит не по уставу особый знак горных егерей.



Нарукавный знак егерских частей.



Нарукавный знак ручной вышивки для горных егерей.



Новоиспеченный кавалер Рыцарского Креста с нарукавным знаком егерских частей. Сверху на рукаве пришитые недавно три нашивки за уничтоженные танки.



Знаки для различия отдельных ступеней были в виде снарядов для артиллеристов, для остальных родов войск - в виде желудей. Для ступеней 9-12 они были золотого цвета.

Петлицы с особой вышивкой для генералов

Генералы носили на своих петлицах из ярко-красной (алой) подкладки особую вышивку из позолоченной нити (в военное время была заменена вышивкой из позолоченного целлеона - заменителя натурального шелка). Эта эрзац-вышивка имела название «вышивка Ларинша» по имени прусского генерала, который ввёл её в 1900 году. Она имела в центре двойной стебель с листьями направленными вверх и вниз, а позаты нагнутый вниз хвост.

Для генерал-фельдмаршала была введена в апреле 1941 г. вышивка такого же образца, но с тройным стеблем, так что его петлицы были немного длиннее. Некоторые армейские генерал-фельдмаршалы продолжали носить старые петлицы. Это были те, что не успели получить знаки повышения по службе. Например, Фридрих Паулюс, которому звание фельдмаршала было присвоено Гитлером за день до капитуляции в Сталинграде.



Горный егерь в парадной форме. На его фуражке укреплен цветок эдельвейса без стебля.



Аксельбант «За отличную стрельбу» 1-й ступени. В верхней части крепился знак - штамповка из алюминиевого сплава. На снимке образец 1939 г.

де. Другой пример - Фердинанд Шёрнер, который был удостоен этого звания в последний месяц войны. Противоположный случай, когда знаки повышения по службе успевали найти своего владельца - это пример генерал-майора Генриха Крайпе, который был похищен в 1944 г. британскими командос на Крите. К тому времени на его униформе уже были петлицы фельдмаршала.

Приказом от 25 апреля 1944 г. для генералов с прохождением службы в специальных войсках были введены петлицы, отражающие эти особенности. Например, петлицы васильково-синего цвета для офицеров медицинской службы или петлицы ярко-красного (карминового) цвета для офицеров ветеринарной службы.

Вышивка «початком»

Ещё в Веймарской республике старшие офицеры и капитаны министерства Рейхсве-



Три различных знака для танковых войск «За отличную стрельбу». Справа налево: ступени 1-4, 5-8 и 9-12.



Три различных знака для стрелков «За отличную стрельбу» (образец января 1939 г.), которые прикреплялись к аксельбанту. Справа налево: ступени 1-4, 5-8 и 9-12.

ра и инспекции вооружения и снабжения носили петлицы ярко-красного (карминового) цвета с золотисто-матовой вышивкой «початком». Старшие офицеры и капитаны генерального штаба носили такую же вышивку на петлицах, но серебристо-матового цвета. С 1927 г. на петлице парадного кителя была введена вышивка светло-золотого или же светло-серебряного цвета.

Вермахт перенял эту вышивку для офицеров верховного командования и сухопутных войск (светло-золотая вышивка на петлицах карминового цвета), для офицеров генерального штаба (светло-алюминиевая вышивка на петлицах карминового цвета) и для музыкальных инспекторов и руководителей (светло-золотая вышивка на петлицах алого цвета). На мундире была та же вышивка матово-алюминиевого или же матово-золотого цвета на петлицах из ткани темного синезеленого цвета.

Эти особые знаки были однако упряднены в конце 1942 г. и офицеры этих войсковых частей должны были впредь носить такие же петлицы, какие носили остальные «простые смертные» - их товарищи офицеры. В отдельных случаях петлицы с вышивкой «початком» носились ещё до конца войны.

Двойные петлицы или петлицы музыкантов

Двойные петлицы на воротнике были введены ещё в 1809 г. прусским королём Фридрихом Вильгельмом III специально для гвардейских полков. В 1919 г. он стал обычным знаком отличия Рейхсвера, всеобщим достоянием немецкой армии. Двойная петлица часто нашлась прямо на воротник.



Малая орденская колодка участника 1-й мировой войны.

Офицеры

Здесь применяли два различных образца, заимствованных от Рейхсвера:

Образец 1932 г.: вышитая матово-серебряная двойная петлица на воротнике из сукна серого цвета. В середине каждой петлицы проходила узкая длинная полоса цвета рода войск. В армии рейхсвера он носился на кителе, в вермахте - на служебном и полевом обмундировании.

Вместо нити серебряного цвета с сентября 1935 г. для петлицы предписывалось использование алюминиевой нити и воротник сукна темного сине-зеленого цвета.

Во время войны использовалась двойная петлица машинной вышивки из светло-серой или серой нити. Последнее изменение последовало осенью 1944 г., когда матово-серую петлицы стали вышивать вместе с бархатным воротником.

Образец 1927 г.: на парадном кителе ввели петлицы светло-серебряной вышивки, которая покрывала всю поверхность петлицы. Такая двойная петлица пришивалась прямо на воротник цвета соответствующего рода войск. В вермахте эти петлицы носились на форменном мундире, парадном мундире и мундире с кантом. С сентября 1935 г. для вышивки петлицы использовалась нить светло-алюминиевого цвета.

Рядовой и унтер-офицерский состав

Здесь имелись также различные образцы.

Образец 1920 г.: в этом году были введены серые вышитые двойные петлицы, которые были одинаковы для всех военнослужащих от солдата до полковника. Они нашивались на воротник из сукна серого цвета.

Образец 1927 г.: на мундирах носили серебристые вышитые двойные петлицы на сукне цвета соответствующего рода войск.

Образец 1933 г.: для полевого и служебного обмундирования были введены вышитые двойные серые петлицы из сукна цвета соответствующего рода войск. Петлицы из сукна серого цвета с сентября 1935 г. заменялись на сукно темного сине-зеленого цвета.

Знаки различия и погоны. В первом ряду представлены знаки, которые носили на левом рукаве в районе плеча мундира, кителя и шинели:



обер-стрелок и пр.



ефрейтор



стрелок, обер-стрелок, унтер-офицер (кадровый со- унтер-фельдфебель (гор- вахмистр 8-го кавале- ефрейтор, обер-ефрей- став армейской унтер-офицер- тор и т.д. (пехота) ской школы IV военного округа) еса)



майор 10-го кавале- рийского полка

обер-лейтенант 39-го пехотного полка

полковник меди- цинской службы

генерал-майор



Образец 1935 г.: На военном мундире носили вышитую двойную петлицу из светлой алюминиевой нити, которая была на петлицах из сукна цвета соответствующего рода войск.

Образец 1938 г.: на мундире носили так называемую единую петлицу серого цвета, её поверхность была единой для всех родов войск и была из сукна темного сине-зеленого цвета. Между двумя галунами находилась полоса темного сине-зеленого цвета. С 1940 г. единая петлица на полевом и служебном обмундировании нашивалась напрямую обычным способом на воротник.

Образец 1940 г.: как и прежде, но петлицы мышино-серого цвета и поверхность между галунами серого цвета.

Петлицы на черной или же на серой куртке

Как уже упоминалось, для танковых войск в ноябре 1934 г. были введена черная куртка как часть специального обмундирования. На ней была прямоугольная черная петлица, на которой был приколот прусский знак «Мертвая голова». Для неё были учреждены следующие цвета танковых подразделений:

танковые и противотанковые войска: розовый

разведчики: золотисто-жёлтый и ли розовый

24-й танковый полк: золотисто-жёлтый (с апреля 1941 г.)

инженерные войска: чёрный до мая 1940 г., затем черно-белый

войска связи: лимонно-жёлтый.

С 1939 г. унтер-офицеры, прошедшие специальное обучение и занимающие штатную должность, носили кольцо из шнура алюминиевого цвета как знак этого обучения. Справа на снимке стоит шюрник. Заметно, что готическая «S» желтого цвета на кружке из темно-зеленой ткани находится в кольце из шнура алюминиевого цвета. Знак носился на нижней части правого рукава.



овер-ефрейтор



овер-ефрейтор при выслуге более 6 лет



штабс-ефрейтор



овер-фельдфебель 3-го батальона 78-го пехотного полка.



штабс-фельдфебель (погон 1-й формы)



лейтенант (здесь: офицер запаса)



овер-лейтенант 13-го кавалерийского дивизиона



капитан 60-го артиллерийского полка



овер-лейтенант (матовый погон во время)



генерал пехоты, артиллерии и т.д.



генерал-полковник (справа образец, используемый с 1943 г.)

С мая 1940 г. для артиллерии подразделений самоходных орудий (штурмгешютц) было введено такое же специальное обмундирование, но серого цвета. На куртке - через год и во всем этом роде войск - разнообразные петлицы, вносящие путаницу. Это были черные и серого цвета «мертвые головы» на воротничках с применением единой, двойной (для офицеров ручной работы) петлицы и воротника, кант петлиц в зависимости от подразделения мог быть различного цвета: алым, розовым, травянисто-зеленым, белым, лимонно-желтым или золотисто-желтым.

ПРОЧИЕ ЗНАКИ ОТЛИЧИЯ

Кроме представленных здесь знаков отличия в армии использовались еще многие другие, но в этом разделе приведены важнейшие из них.

Памятные знаки

Они должны были напоминать войсковым частям традиции старой Прусской армии, окончившей существование в 1918 г. Такими знаками были награждены вновь сформированные войсковые части Рейхсвера (с апреля 1922 г.), а позже - части вермахта. Эти знаки были на фуражках, они носились ниже знака отличия (орла со свастикой). Наличие других знаков доказывают фотографии того времени. Их носили согласно уставу на полевых фуражках.

Прусский знак «Мертвая голова»

В память о бывших знаменитых прусских полках лейб-гусаров № 1 и 2. В рейхсвере этот почетный знак был присвоен 1-му и 2-му эскадрону 5-го (Прусского) кавалерийского полка. Согласно приказу от 25 февраля 1938 г. традиции и полномочия этого знака были переданы штабу с корпусом трубачей и 1-му подразделению 5-го кавалерийского полка. Согласно требованию современной вой-

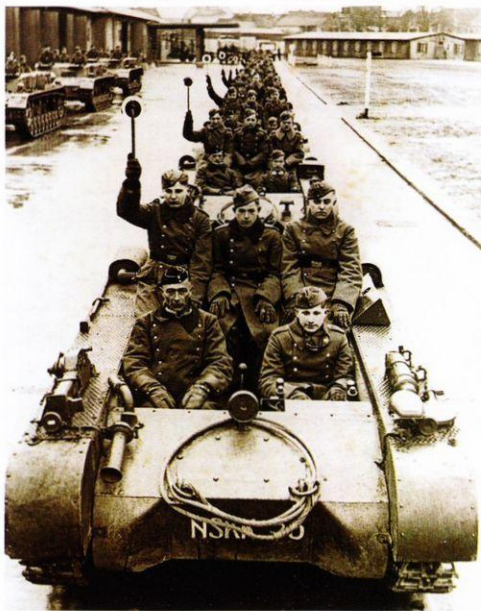
ны с началом военных действий этот кавалерийский полк сначала был расформирован, а затем на его базе было сформировано разведывательное подразделение пехотной дивизии. Не путать с кавалерийскими полками 1-й кавалерийской дивизии, которая и дальше сохранилась. Так из 5-го кавалерийского полка были сформированы 12-я и 32-я разведывательные батальоны, а также части 175-го разведывательного батальона. Военнослужащие этого подразделения продолжали носить знак «Мертвая голова» и дальше.

Согласно приказу от 3 июня 1944 г. сформированный годом ранее кавалерийский полк «Север» был переименован в кавалерийский полк № 5. Служащим полка негласно разрешили носить вновь традиционный знак «Мертвая голова», однако без официального утверждения. Спустя короткое время они вновь получили официальное разрешение носить свой прежний знак отличия.

Брауншвайгский знак «Мертвая голова»

Этот знак «Мертвая голова» ведёт своё начало с 1809 г. от «Черного отряда» герцога Фридриха Вильгельма из Брауншвейг-Ольса. Череп был длиннее, чем на прусском образце и лежал верхней челюстью на скрещенных костях. Знак должен был напоминать о славных боевых делах бывших Брауншвейгских воинских частей: пехотного полка № 92 и гусарского полка № 17, которые в годы 1-й мировой войны входили в состав 10-го армейского корпуса. Этот почетный знак был присвоен в рейхсвере 1-й и 4-й ротам 1-го Брауншвейгского батальона 15-го пехотного полка и 4-му эскадрону 13-го Прусского кавалерийского полка.

Приказом от 25 февраля 1938 г. этим знаком были награждены: штаб, 1-й и 2-й батальон и 13-я и 14-я роты 17-го пехотного полка. Тем же приказом получило право носить этот знак 2-е подразделение 13-го кавалерийского полка.



Рекруты танкового полка, сидящие на учебных танках (Panzer I) национал-социалистического моторного корпуса (NSKK).



Пряжки. Герб 3-го рейха находился также располагался на пряжке поясного ремня и полевое ремня: парадный армейский ремень для генералов с позолоченной пряжкой.



Парадный армейский ремень для офицеров с алюминиевой пряжкой

Соответствующий приказ от 10 февраля 1939 г. должен был заменить Брауншвейгский знак «Мёртвая голова» на прусский образец, вряд ли был исполнен. Большинство военнослужащих этих частей продолжали и дальше носить брауншвейгский образец.

Накануне 1-го сентября 1939 г. 13-й кавалерийский полк был расформирован и на его основе были созданы 22-й, 30-й, 152-й и 158-й разведывательные батальоны, военнослужащие которых продолжали носить прежние памятные знаки.

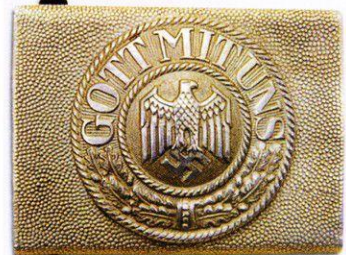
25 мая 1944 г. сформированный том же году кавалерийский полк «Юг» был переименован в 41-й кавалерийский полк, который сохранил традицию - право носить брауншвейгский знак «Мёртвая голова». Немного спустя это право распространилось на всех военнослужащих 4-й кавалерийской бригады, в состав



Заметно, что солдат на переднем плане снимка имеет двойную полосу на рукаве своей полевой куртки соответствующую званию гаупт-фельдфебеля.



Серая штампованная пряжка ремня из стального листа, выпускавшаяся после 1941 г.



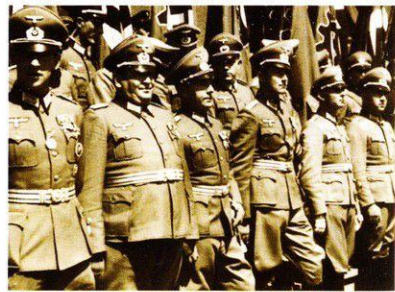
Пряжка ремня из алюминиевого сплава с перистой наружной поверхностью

которой входил этот полк. Только 5-й кавалерийский полк той же бригады продолжал носить Прусский образец «Мёртвой головы».

Драгунский Орёл

В память о славной победе 2-го Бранденбургского драгунского полка в битве под Шведтом на Одере в 1764 г. был учрежден знак «Шведский Драгун», позже название было изменено на «Шведский Орёл».

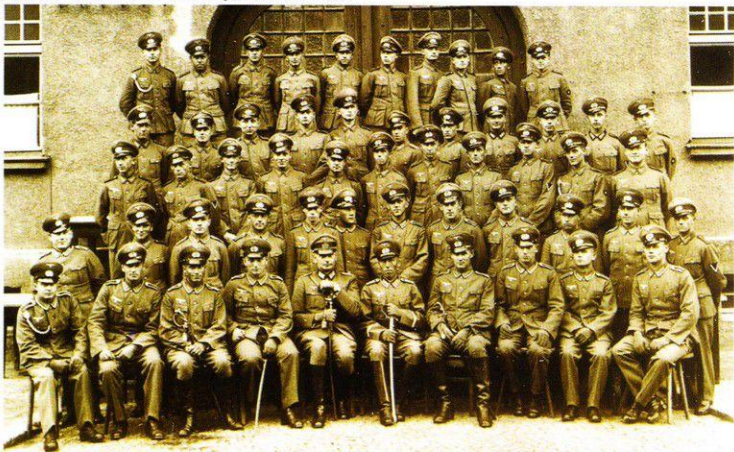
В Рейхсвере знака «Шведский Драгун» сначала был удостоен 4-й эскадрон 6-го (Прусского) кавалерийского полка. К 1930 г. этот памятный знак получил так же 2-й эскадрон. Между тем в период Веймарской республики орёл лишился своей короны и ленты с девизом: «С Богом за Кайзера и Отечество». С приходом к власти Гитлера в 1933 г. всё это было возвращено. В вермахте этого знака были удостоены штаб, 2-й и 4-й эскадроны 6-го кавале-



Офицеры с парадным ремнём

рийского полка. С 1 октября 1937 г. знак «Шведский Орёл» получил 3-й батальон стрелков-мотоциклистов. Когда 6-й кавалерийский полк был расформирован в августе 1939 г., знак «Шведский Орёл» стали носить созданные на его базе 33-й, 34-й и 36-й разведывательные батальоны, а также части 179-го разведбатальона.

В конце 1944 г. этим знаком была награждена 3-я кавалерийская бригада, прежде им был награжден только кавалерийский полк «Центр».



На этом предвоенном снимке в середине первого ряда сидит старшина, слева - командир роты.

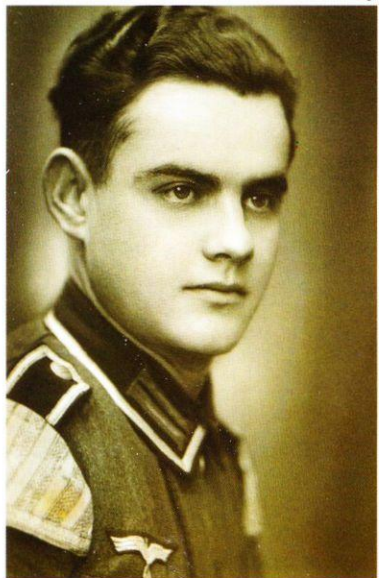


Гаупт-фельдфебель (старшина роты) или же гаупт-вахмистр кавалерии и т.д. был тем унтер-офицером, который отвечал за внутренний распорядок в роте или штабе. Его звание отражало положение по службе и служебную функцию. Его отличительный знак - двойная полоса на обеих рукавах кителя внизу (на обшлагах рукавов). Эту полосу называли неофициально «поршневое кольцо». Выходной китель гаупт-фельдфебеля 30-го противотанкового дивизиона.

Парадный китель вахмистра из отряда трубачей 8-го кавалерийского стрелкового полка



Две модели ласточкиного звезды для трубача и музыканта времен Рейхсвера. Передняя выполнена из позументов (галунов) матового алюминиевого цвета на черном сукне (инженерные войска), задняя - из галунов светло-серебристого цвета на желто-золотом сукне цвета родов войск (кавалерия)



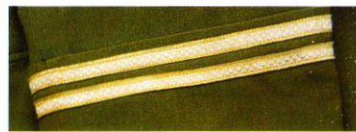
«Ласточкино звездо» для музыканта и трубача пехоты



Батальонный горнист 42-го пехотного полка



«Ласточкино звездо» кавалерийского трубача, заметна отделка бахромой из 64 элементов



Детальный вид «поршневое кольцо»



На парадном кителе этого фельдфебеля виден знак «За отличную стрельбу» 2-ой ступени.



Аксельбанты введённые для армейских офицеров в 1935 г. пришли на смену рейхсверовским. Новые аксельбанты отличались наличием второго эжута и второго фигурного наконечника. Для офицеров аксельбант изготавливался из нити светло-алюминиевого цвета, для генералов - из желто-золотых нитей искусственного шёлка.



Детальный вид значка «За отличную стрельбу» для 1-4 ступеней, который использовали до 1939 г.



В период между 1928 г. и июлем 1936 г. в качестве знака «За отличную стрельбу» использовались галуны, которые носились на рукаве в районе левого предплечья. На снимке показаны знаки второй ступени, там же находятся знаки класса боевых стрелков, минания о вышитых целиком бледно-зеленой нитью значках и о значках медно-коричневого цвета, также шелковых, машинной вышивки, предназначавшихся для Африканского корпуса.

На фуражке между орлом со свастикой и кокардой крепился цветок эдельвейса без стебля, выполненный из белого металла. На левой стороне горного кепи, а позднее - на военной пилотке прикреплялся знак, изображающий эдельвейс со стеблем и двумя листьями, выполненный из

металлические фигурные наконечники были соответствующего цвета. Аксельбанты адъютанта выглядели таким же образом и носились офицерами только в период исполнения обязанностей адъютанта.

металла матового белого цвета. Были также образцы, выполненные ручной вышивкой.

Егерские подразделения

Приказом от 2 октября 1942 г. был введён особый егерский знак. Как и нарукавный знак горных егерей, егерский знак с дубовыми листьями был введён для ношения на верхней части правого рукава полевой кителя, форменного кителя или шинели всем личным составом егерских дивизий и егерских батальонов. На нем были изображены три зеленых дубовых листа и один зеленый желудь на маленькой коричневой ветке - все это было вышито на овальном куске темно-зеленой ткани, обрамленном бледно-зеленым шнуром. Эта эмблема также представлена двумя вариантами: более высокого качества, машинной вышивки шелковой нитью, и более низкого качества, из фетра. Выполненный из белого металла он крепился на левой стороне пилотки. Этот знак носился как и эдельвейс горно-стрелковых частей.

Военнослужащие 1-го егерского полка дивизии «Бранденбург» носили знак егерских подразделений, а солдаты 2-го егерского полка той же дивизии получили знак горно-стрелковых частей.

Знак егерских и горно-стрелковых частей

Для военнослужащих горно-стрелковых частей и дивизий егерей, а также 1-й дивизии лыжных егерей были введены особые знаки. При этом штампованные металлические знаки носились на головных уборах, а вышитые нарукавные нашивки на кителе, мундире и т.д.

Горно-стрелковые части (Горные егеря)

С мая 1939 г. на правом плече всех типов обмундирования носили овальный матерчатый знак. Он представлял собой вышитый на ткани цветок эдельвейса с белыми лепестками и желтыми тычинками, с бледно-зеленым стеблем и листьями. Цветок обрамляла переплетенная альпинистская веревка, вышитая серой матовой нитью, с серебристо-белым кисточком с кольцом. Основной служил овал из темного сине-зеленого сукна. Существовали два варианта этого значка: высшего качества - шелковый, машинной вышивки, и более низкого качества, сделанный из фетра. Есть упо-



Обер-фельдфебель п-ского пехотного полка. Галуны 2-й ступени на левом рукаве - знаки за отличную стрельбу времён Рейхсвера.

Лыжные егерские войска

Был введён особый знак для военнослужащих 1-й дивизии лыжных егерей, которая была сформирована в сентябре 1943 г сначала под наименованием 1-й бригады лыжных егерей, в августе 1944 г. Имел те же рисунок и расцветку, что и егерский знак, но в центре его помещены две перекрещивающиеся лыжи медно-коричневого цвета перевитые зелеными дубовыми листьями. Его также носили на правом рукаве униформы весь личный состав стрелковых подразделений, служивший в лыжных частях.

Знаки различия

Рядовые и унтер-офицеры со специальным образованием носили на правом предплечье кителя, мундира и шинели вышитый знак. Он изображался обычно символом и буквой, вышитыми из золотисто-желтой шерсти на круглой основе из ткани темного сине-зеленого цвета или же серого цвета. См.таблицу 2.

Аксельбант адыюанта был сплетён из шнуров матового алюминиевого цвета.



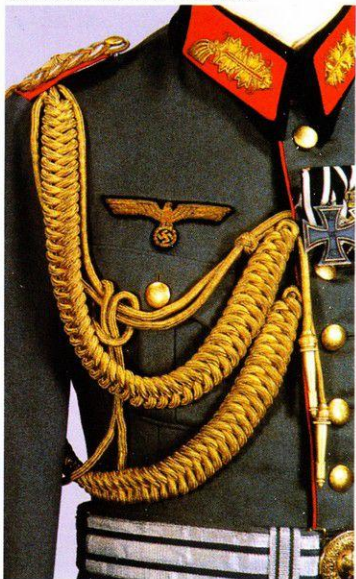
Фельдфебель 11-го пехотного полка (период до июля 1936 г.) в выходном кителе. Воронник из темно-серого сукна цвета родов войск.



Этот военнослужащий вермахта носит аксельбанты, предназначенные для парадного кителя

Солдаты, которые закончили боевую подготовку, но не получили направления соответствующую в часть, носили с 1935 г. горизонтальные галуны под знаком отличия. Они снимались после получения назначения.

Первоначальный нарукавный шиток знаменосца германской армии 15 июня 1898 г., но после 1919 г. эта эмблема не использовалась. 4 августа 1936 г. была введена новая версия первоначального нарукавного шитка знаменосца и носителя штандарта. Сначала он предназначался для ношения на правом рукаве, в верхней его части, только на служебном, полевом и форменном кителе, но не на шинели.



Генералы и чиновники такого же ранга носили аксельбанты золотого цвета, в остальном их аксельбанты не отличался от офицерского

Таблица 2. Знаки различия на армейском погоне

Специальное формирование
 Специалист голубины почты
 Строитель укреплений, фельдфебель
 Фортификационный инженер, фельдфебель
 Мастерской или механик на производстве
 Пиротехник, артиллерийский техник
 Радист
 Унтер-офицер газовой защиты
 Унтер-офицер службы снабжения
 Кузнец
 Кузнец-наставник
 Сигнальщик, механик службы связи
 Полковой седельный мастер
 Персонал медицинской службы
 Шорник
 Армейский шорник, седельный мастер
 Унтер-офицер службы снабжения боеприпасами
 Техник по строительству укреплений, фельдфебель
 Помощник казначея
 Персонал службы связи, связист
 Рулевой (десантных судов)

Символ или буква
 готическая «В»
 готические «Fb» (до 1936 г.)
 готическая «Fr» (1936-1939 гг.)
 зубчатое колесо (с 1938 г.)
 готическая «F»
 пучок из трёх скрещённых молний
 готические «Gu» (с 1943 г.)
 готическая «G» (с 1943 г.)
 подкова
 подкова и звезда внутри
 готическая «M»
 готические «Rs» (с 1935 г.)
 змея и жезл эскулапа
 готическая «S»
 готические «Ts»
 две скрещённые винтовки
 готическая «W» (с 1943 г.)
 готическая «V»
 молния в овале
 якорь и поверх него штурвал



Выходной китель обер-вахмистра 7-го батальона службы связи с знаком знаменосца и носителя штандарта на правом рукаве



Форменный китель генерал-лейтенанта Макса Денерляйна с большой орденской колодкой

Последнее ограничение, однако, было затем снято, и шинель была включена в список униформ, на которые мог нашиваться этот щиток. Наручавный щиток служил знаком, отличавшим носившего его в качестве лица, занимавшего особое положение в своей воинской части, а именно как знаменосца. Преобладающим цветом наручавного щитка был цвет рода войск носившего его знаменосца. Он пришивался на тканевую основу темного сине-зеленого цвета.

Наряду со знаками специалистов, предназначенными для ношения на правом рукаве, существовала и серия знаков, которые полагалось носить на левом рукаве. Это были знаки связистов, наводчиков артиллерийских орудий и многосторонних пусковых установок реактивной артиллерии, а также знаки рулевых кате-

ров. На левом рукаве кителя, мундира и шинели особые знаки носили рулевые десантных судов и персонал службы связи. Первоначально они представляли вышивку алюминиевого цвета или же штамповку из баббита на темно-зеленой ткани овальной формы. В декабре 1936 г. знаки артиллерийских наводчиков стали изготавливать из искусственного шелка золотисто-желтого матового цвета. Это был стоящий вертикально желтый снаряд с пламенем наверху, в венке из дубовых листьев желтого цвета на овале из темно-зеленой ткани. Знак носился на нижней части рукава. В феврале 1937 г. для наводчиков дымовых завес был введен особый знак. Это была стоящая вертикально белая мина в венке из дубовых листьев белого цвета на овале из темно-зеленой ткани. Знак носился на нижней части правого рукава.

Ласточкино гнездо (наплечный знак музыкантов)

Музыканты духового оркестра, барабанщики и горнисты носили особый знак (так называемое «ласточкино гнездо») на мундире и форменном кителе, но не на шинели. Это были специальные полукруглые накладки с нашитыми на них галуном, располагавшиеся симметрично на плечах форменного кителя. На мундире этот знак в форме полумесяца пришивался на шов рукава, на мундире - он пристегивался на крючках. Каждое такое гнездо прикреплялось к плечу кителя пятью длинными металлическими крючками, располагавшимися на равном расстоянии друг от друга на внутренней изогнутой поверхности «ласточкины гнезда».



Техник по строительству укреплений, фельдфебель, унтер-офицер газовой защиты (с 1944 г.), пиротехник, артиллерийский техник, орудийный наводчик.



Офицер медицинской службы, с окантовкой-жгутиком серебристого цвета (с 1939 г., для солдат с 1944 г.), персонал медицинской службы без окантовки (с 1939 г.), радист, наводчик дымовых завес.



Знак носителя штандарта танковых войск



Знак войск службы связи (здесь: артиллерия)



Малая орденская колодка



Малая орденская колодка с баварским методом укладки орденских лент

Они вставлялись в пять соответствующих им петель, шитых через равные промежутки в плечевой шов кителя. Он состоял из матерчатой основы цвета родов войск с кантом или галуном по краю. С сентября 1935 г. этот знак стал состоять из 7 вертикальных и горизонтальных галунов, при этом новые галуны стали тоньше прежних. Различались следующие варианты ласточкиных гнезд:

барабанщики - кайма серого цвета музыканты и трубачи - галун светло-алюминиевого цвета

батальонные горнисты - галун светло-алюминиевого цвета с бахромой длиной 7 см.



Кавалер Рыцарского Креста генерал-майор Георг-Вильгельм Постель носил мадую орденскую колодку на кожаной подкладке



Подполковник в парадном кителе - слева на груди большая орденская колодка

Парадные и повседневные шнуры

В армии было три вида различных парадных шнуров (называемых также аксельбантами): аксельбанты для офицеров, знаки отличия адъютантов и шнуры стрелков.

Офицерские аксельбанты

Были введены в Рейхсвере 22 июля 1922 г. и сначала носились только на парадном обмундировании. Жгут и обе петли изготавливались из светло-серебристой или алюминиевой нити. Генералы носили аксельбанты из золотой нити. Он крепился к офицерскому погону с одной стороны и с другой на 2-ю и 3-ю пуговицы мундира.

Приказом от 29 июня 1935 г. был добавлен второй шнур и оба жгута оканчивались металлическим фигурным наконечником. Введенный 29 июня 1935 г. офицерский аксельбант - не более чем украшение парадной и выходной формы. Были аксельбанты серебристого и золотистого, по прибору погон, плетения, а те, что надевались капельмейстерами при дирижировании, отличались красными прошивками в серебристых шнурах. Длинный плетень аксельбанта и сложенный вдвое поддуванный шнур проходили со спины через правый бок на грудь. Петелька плетня накидывалась на третью пуговицу мундира, а перегнутый шнур охватывал узлом пару нагрудных шнуров с фигурными наконечниками, свободно свисавшими вдоль борта. Короткий плетень висел ниже нагрудных шнуров, а пристегивался ко второй пуговице. Под погоном находилась пуговица или кнопка для пристегивания кожаной лапки, пришитой к стыку шнуров и плетней.

С 9 июля 1937 г. офицеры стали носить аксельбант для парадного мундира в том случае, если на параде присутствовал сам Гитлер - верховный главнокомандующий вермахта. Его полагалось носить и на парадах, посвящённых дню рождения фюрера. Он носился на парадном обмундировании и по определенному поводу, например при торжественных мероприятиях, церемониальных маршах и т.д. Однако аксельбанты никогда не носились на шинели.



Этот великолепно украшенный генерал-майор носил две малых орденских колодки, расположенные друг на другом

Аксельбант адъютантов

Речь идёт о знаках отличия, непосредственно связанных со служебными обязанностями адъютанта, который относился к командному (штабному) составу войск. Например, адъютант штаба полка, батальона или роты. Широкий жгут из двух тонких шнуров с 1935 г. изготавливали из матовой алюминиевой нити.

Аксельбант, присвоенный адъютантам генералов, штабным офицерам, носился при исполнении служебных обязанностей. Он состоял только из нагрудного плетня, охваченного посередине петлей поддуванного шнура, концы которого выходили из-под правого погона на грудь двумя наконечниками, висевшими по линии проймы рукава. Конец аксельбанта пристегивался ко второй пуговице мундира (или повседневному кителя, полевой куртки, шинели). Он крепился к правому погону с одной стороны и ко второй пуговице кителя - с другой стороны. Однако аксельбант носился только то время, пока офицер служил адъютантом.

Аксельбанты за отличную стрельбу

В Рейхсвере было 10 первоначальных ступеней наград стрелкам за отличную стрельбу. Приказом от 27 января 1928 г. таких ступеней стало 24. Этими наградами отмечались солдаты и унтер-офицеры за успехи в стрельбе из карабина, винтовки, легких и тяжелых пулемётов, а также успехи в освоении минометного и артиллерийского вооружения (военнослужащие минометных и артиллерийских рот). Это были матовые галуны, которые носились на рукаве в районе левого предплечья.

Приказом от 29 июня 1936 г. вместо этих знаков был введён аксельбант за отличную стрельбу. При создании его образца были использованы традиции старой армии. Шнур изготавливался из нити матового алюминиевого цвета, матовый знак с узором штамповался из алюминиевого сплава. Существовало 12 ступеней, для каждой из 4-х ступеней соответствовал определенный знак.

Другим отличием служило наличие жемчужин на нижнем конце шнура. Их сплетали из нитей золотого или алюминиевого цвета, число жемчужин соответствовало ряду от 10 до 12 ступеней.

Знаки за отличную стрельбу носили на парадном, форменном, выходном и караульном обмундировании, но не на шинели. Конец шнура со знаком крепился под правый погон на пуговице, другой конец шнура пристёгивался на вторую пуговицу кителя или мундира.

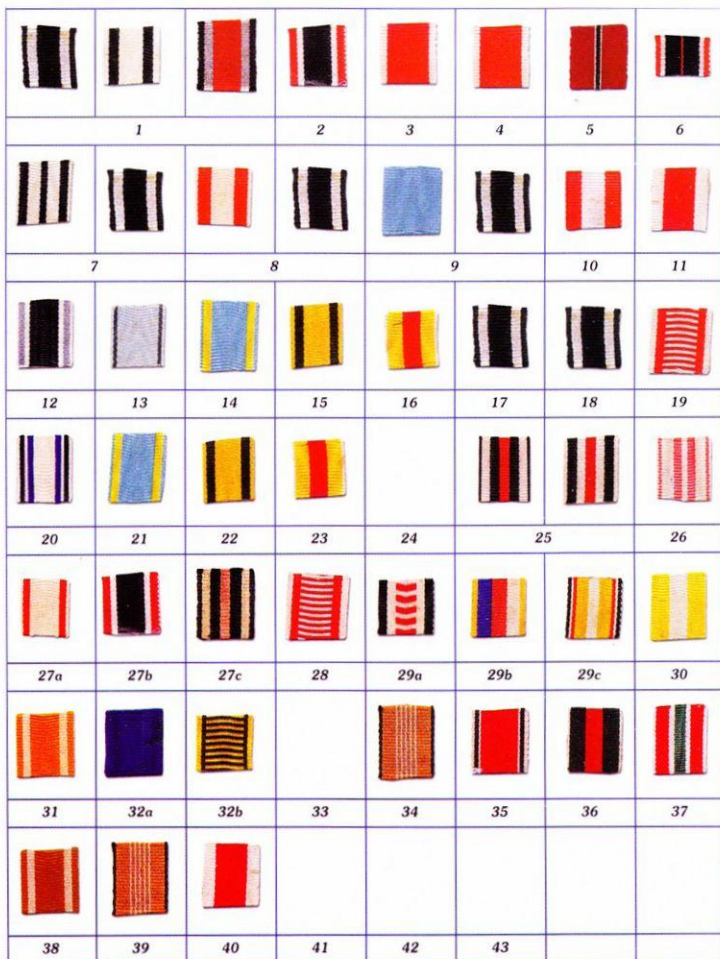
Наряду с фабричными существовали аксельбанты ручной работы, которые отличались отступлениями от стандарта в исполнении. Большинство из них изготавливались из нитей алюминиевого цвета. Со временем эти отклонения были утверждены, например, аксельбанты за отличную стрельбу артиллеристов с 16 декабря 1936 г. получили металлические снаряды вместо жемчужин.

17 октября 1938 г. была введена специальный знак для танкистов. С 1-й по 4-ю ступени на ней изображался танк Pz.Kpfw.I под орлом вермахта. При этом знак был обрамлен овалом из стилизованных гусеничных траков. Для ступеней от 5 до 8 венеч был из листьев дуба. Знак ступеней от 9 до 12 был таким же, но изготавливался из металла золотого цвета. К нижнему концу аксельбанта танкистов за отличную стрельбу подвешивались снаряды из металла алюминиевого или золотого цвета.

Наконец, в январе 1939 г. появилась новый знак для первых трех ступеней за отличную стрельбу. Он был такой же, как и для ступеней 5-8, но имела более узкий веночек.

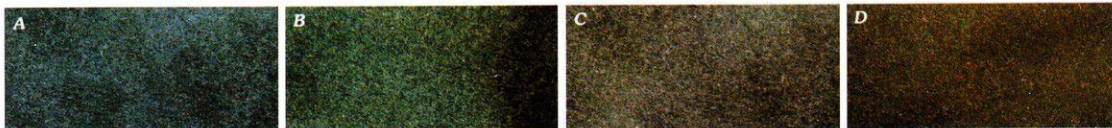
Большая орденская колодка

Она носилась на парадном мундире и форменном кителе, но только по приказу. Этот знак отличия пришивался на ткань мундира в виде колодки из цинковой жести 4 см шириной. Он укреплялся так, что колодка закрывала нашивку.



- Прилагаемый список показывает в какой последовательности носились различные ордена и знаки отличия на орденской колодке. Прилагаемая инструкция от 1943 г отличается от таковой, выданной в 1935 и 1937 годах прежде всего появлением 6 новых наград (в списке это номера 2 - и 38). Этот список касается в первую очередь наград всех военнослужащих вермахта, возможные найдутся некоторые изменения, сделанные в более позднее время.
1. Железный Крест образца 1914 и 1939 гг.
 2. Крест военных заслуг с мечами (за боевые отличия) и без мечей.
 3. Знак отличия «За заботу о немецком народе» с мечами на ленте.
 4. Медаль «За заботу о немецком народе» с мечами на ленте.
 5. Медаль «ЗА ЗИМНЮЮ КАМПАНИЮ НА ВОСТОКЕ 1941-42»
 6. Медаль военных заслуг.
 7. Королевский орден дома ГОГЕНЦОЛЛЕРНОВ (Пруссия)
 8. Прусский орден Красного Орла 3 или 4 класса с мечами.
 9. Орден Короны Пруссии 3 или 4 класса
 10. Австрийский Военный орден Марии-Терезии.
 11. Австрийский Императорский орден Леопольда с военным отличием.

12. Баварский Военный орден Максимилиана Иосифа.
13. Баварский Военный орден Красного Креста.
14. Саксонский Военный орден Св.Георгия.
15. Вюртембергский орден Военных заслуг.
16. Баденский Военный орден Заслуг Карла Фридриха.
17. Прусский золотой Крест Военных Заслуг.
18. Прусская военная медаль 1 и 2 класса.
19. Австрийская золотая медаль «За храбрость»
20. Баварская золотая и серебряная медали «За храбрость».
21. Саксонская золотая медаль ордена Св.Георгия.
22. Вюртембергская золотая медаль Военных заслуг
23. Баденская Военная медаль заслуг Карла Фридриха.
24. Другие ордена и знаки отличия за службу в 1-й мировой войне в ряду своего класса и внутри такого же класса через день после награждения.
25. Почетный Крест 1-й Мировой войны.
26. Австрийская памятная медаль, посвященная 1-й мировой войне.
- 27а. Памятная монета войны 1864 г.
- 27б. Памятная монета войны 1870-71 гг.
- 27с. Памятная монета войны 1870-71 гг.
28. Австрийская военная медаль.
- 29а. Памятная монета Юго-западной Африки (колонизальная награда)
- 29б. Колонизальная памятная монета.
- 29с. Колонизальная памятная монета Китая (колонизальная награда).
30. Силезский знак заслуг (Силезский Орёл)
31. Медаль «За спасение» на ленте.
- 32а. Служебный знак вермахта.
- 32б. Австрийский знак Военной службы.
33. Другие государственные награды и награды НСДАП по степени их значимости и внутри той же ступени через день после награждения.
34. Награда за олимпийские заслуги.
35. Памятная медаль 13 марта 1938 г.
36. Памятная медаль 1 октября 1938 г.
37. Медаль в память о возвращении Мемеля.
38. Почетная медаль Западного вала.
39. Немецкая памятная Олимпийская медаль.
40. Почетный знак немецкого Красного Креста.
41. Орден и почетный знак прежних немецких суверенных государств в ряду своего класса и внутри такого же класса через день после награждения.
42. Иностранные ордена и медали, располагались в ряд по мере награждения или.
43. Иностранные ордена и медали, располагались в ряд по мере награждения или.



Стадии развития серого сукна в разное время: А - 1939/40 гг., В - 1940/41 гг., С - 1941/44 гг., D - 1944/45 гг.



На стальном шлеме М 1918 с 1934 г. с правой стороны на шлеме наносилась декаль с германским триколором.

Малая орденская колодка

На этой орденской колодке, которая носилась на всех остальных видах обмундирования, были только орденские ленты. Они располагались рядом друг с другом на колодке 12-18 мм шириной. Она изготавливалась из алюминиевой жести или пластмассы, иногда даже из кожи. Наряду с традиционным методом прикрепления орденских лент применялся также баварский метод, когда ленты укладывались по две и располагались друг за другом, благодаря чему вся колодка производила вид более широкой.

ВОЕННОЕ ОБМУНДИРОВАНИЕ

Здесь описываются отдельные части армейской униформы, относящиеся к военному обмундированию. Различные составные части



Пулемётчик (2-й номер) 291-й пехотной дивизии. Территория Рейха 1945 г.



Эта группа германских солдат послала переделанные куртки австрийской армии.

униформы представлены в хронологическом порядке, при этом отдельные её образцы даны с учётом возможных изменений.

Во время войны неизбежно возникали частичные отклонения от стандартной униформы, которые отражались в соответствующих приказах. С другой стороны солдаты сами переделывали униформу по своему вкусу и согласно модным веяниям тех лет, что также не всегда соответствовало требуемым стандартам. Безусловно, в вермахте при господстве стандартной униформы встречались различные отклонения. Эти отклонения были вызваны также самоуправством (инициативой) личного состава при толковании приказов по униформе, но они касались только отдельных элементов обмундирования. Другой причиной отклонения от стан-



Артиллерийский офицер в фуражке старого образца.



Фуражка для солдат и унтер-офицеров (здесь: артиллерия), орёл со свастикой 1-й формы, окаймляя темно-серого цвета. Венок из дубовых листьев относится к образцу, который использовался между 1920 и 1935 гг.



Солдёр на фото носил фуражку такого же образца.

дартов было наличие в рядах вермахта иностранных частей, которые использовали различные материалы и ткани для своей униформы. Их фактура и цвет не всегда соответствовали униформе вермахта. Поэтому, например, цветовой тон стандартной серой ткани образца 1933 г. и 1945 г. значительно различался.



Детальный вид фуражки старого образца (здесь: 17-го пехотного полка). Орёл со свастикой и венок из дубовых листьев вышиты нитью алюминиевого цвета.

Берет танкиста черного цвета в качестве спецодессы был введен в ноябре 1934 г. Берет имел подушку из твердой резины, обшитую снаружи черной шерстяной тканью. Изнутри берет был обшит кожей, основание берета эластичное. Первоначально венки из дубовых листьев и кокарда вышивались непосредственно по берету, как это показано на снимке. Позже был добавлен орел со свастикой, а сама кокарда с венком из дубовых листьев стала вышиваться на отдельном куске сукна. С 1936-37 гг. на одной основе стали вышивать все знаки: орла, венка и кокарду. Для офицеров они вышивались шитьем серебряного цвета, для солдат и унтер-офицеров - белой, а позднее - серебристо-серой шитьем на черной подложке. Для экипажей самоходок «итурмгешитци» спецодесса была такой же как и у танкистов, но серого цвета. Берет был отменен уже в январе 1941 г. Береты серого цвета успели выпустить в небольшом количестве, но они носились в частях.

1. Вещевой склад

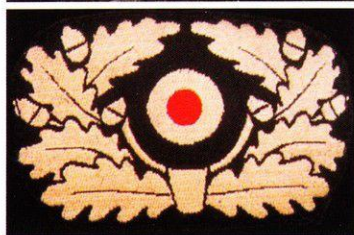
Предназначался для хранения обмундирования и военного снаряжения предназначенного для рядового и унтер-офицерского состава в период их службы в армии. Здесь могло находиться также отделение вещевого склада для офицеров запаса.

2. Заготовка и снабжение

Согласно мобилизационному плану 1939 г. были сформированы вооруженные силы, которые состояли из действующей армии и запасных частей. Последние состояли из учебных и вспомогательных войсковых частей в прифронтовой полосе и предназначались для непосредственной поддержки действующей армии. Заготовка, хранение и снабжении всем обмундированием возлагалась на следующие подразделения:

А) армия мирного времени и армия резерва

Для заготовки обмундирования и военного снаряжения были созданы ведомственные группы (армейские подразделения по снабжению). Хранение на вещевом складе и снабжение обмундированием были возложено на соответствующее армейское управление. Его командование находилось первоначально в Берлине, а позже были созданы управления в каж-



дом из 15 военных округов. Представители различных фирм доставляли образцы обмундирования и военного снаряжения приёмным инспекциям, где после подробного изучения принималось решение по объёму заказов той или иной продукции для соответствующего военного округа.

В) действующая армия.

Для снабжения частей действующей армии были созданы централизованные армейские склады, к которым относились также вещеые



Офицеры 10-го пехотного полка, 1936 г. Третий офицер слева носит фуражку М 1920, которая была введена для всех воинских званий. Его товарищи офицеры напротив носят фуражки, которые предназначались только для офицеров и чиновников.

склады. Центральные пункты снабжения были созданы в каждой армии. Их возглавлял оберквартирмейстер из штаба армии, он занимался распределением и снабжением необходимого обмундирования и военного снаряжения для дивизий. Оно поставлялось с тыловых складов во фронтовую полосу, где распределялось согласно заявкам командирских частей. Исходя из конкретной ситуации соответствующие тыловые колонны снабжения добирались до войсковых частей по их требованию или передавали имущество дивизионным колоннам для доставки на передовую.



Мягкая фуражка старого типа (здесь: пехота) со знаками отличия согласно уставу.



Этот обер-егерь (унтер-офицер) горно-стрелковых частей носит горные кеги.



На кеги был прикреплён знак эдельвейса из белого металла (баббиты).

Уход и ремонт

За содержание и уход военного обмундирования, которое считалось собственностью 3-го рейха и выдавалось только во временное пользование, отвечали сами солдаты и унтер-офицеры. Соответствующие принадлежности для ухода за одеждой и обувью предоставлялись им, это были крем для обуви и набор для штопки. Кроме этого, в тылу были созданы разнообразные мастерские: сапожные, портняжные и шорные. Они выполняли те работы, которые не могли выполнить сами военнослужащие. На уровне дивизии были созданы мас-



Два унтер-офицера в пилотках первого типа, предназначенных для унтер-офицеров и солдат.

терские по пошиву военного обмундирования, они располагались на территории рейха в мирное время и перемещались с дивизией на фронт. Там они занимались ремонтом одежды и возвращали её после починки в части дивизии.

Офицеры обязаны были сами поддерживать в исправности свою униформу и снаряжение. Для них, как и для солдат и унтер-офицеров, были созданы ротные мастерские по ремонту сапог, починке обмундирования и шорные мастерские.

Материалы

Поставляемая униформа серого, каменно-серого (брюки) и черного цвета (для танкистов) изготавливалась из так называемого «основного полотна». При этом речь шла о смеси шерсти и искусственного волокна. Соотношение в этой смеси зависело от вида обмундирования и его года выпуска. Так согласно распоряжению, вышедшему в октябре 1936 г., «основное полотно», для офицерских курток на 80% должно состоять из стриженной шерсти, для полевых курток - на 90%, для брюк - на все 100% и для головных уборов - на 70%.

В ходе войны ситуация с сырьём в Рейхе ухудшалась, и к стриженной шерсти основного полотна стали добавлять волокна - натуральные или искусственные. Это сказалось не только на качестве материи, но и на её цвете. Так, в начале войны материя была яркого серо-зелёного цвета, к 1940 г. цвет курток потускнел, и во время войны можно было наблюдать почти серые куртки, отдававшие желтизной. В конце войны цвет курток был коричневато-оливковым, но это касается в основном мундира образца 1944 г.

Чёрно-зелёные воротники полевых курток и шинелей изготавливались из «полотна для знаков различия», которое было тоньше и нежнее, чем основное полотно. Оно содержало 90% шерсти и имело трикотажную основу.

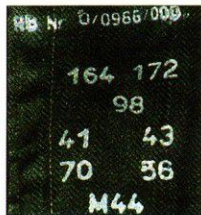
Использовался также габардин и тик. Первый был смесью шерсти и волокон ткани, которые образовывали характерную структуру - тонкие продольные полоски. Габардин шёл, например, на фуражки и офицерские куртки. Тик или дриль - это крепкая льняная ткань со структурой материала «в ёлочку» или «узор рыба кость». Поначалу из тика изготавливали полноценные полевые костюмы, но позднее он стал применяться только для летних или рабочих курток.



A



B



C



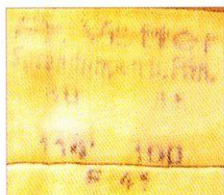
A



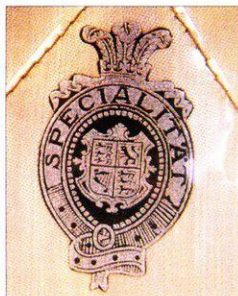
E



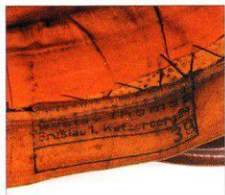
F



G



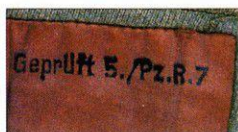
H



I



J



K



L

Различные образцы штампов на подкладке обмундирования на разных частях униформы (пояснения в тексте).



Стальной шлем модели 1935 г. был выпущен в 1938 г., о чём свидетельствует штемпель на внутренней стороне купола шлема. Во время парадов серая поверхность смазывалась маслом для получения лакированной наружной поверхности купола, чтобы он заблестел. С правой стороны на шлем нанесена декаль с германским триколором, а с левой - декаль с изображением орла со свастикой. Здесь же находились вентиляционные отверстия и позиции трёх шпильков, на которых укреплена внутренняя экипировка каски.

На подкладку полевых курток и шинелей до 1941 г. шло серо-коричневое хлопчатобумажное полотно. В конце войны это был серый или серо-коричневый искусственный шёлк. Для фуражек и кепок использовали искусственный шёлк или хлопчатобумажное полотно коричневого оттенка, от желтоватого до гаванна-коричневого. На подкладку для брюк шло белое хлопчатобумажное полотно.

Штампы

Получаемая из вещевого склада униформа имела, как правило, на подкладке штамп, так называемый каммерштемпель. На нём наносились основные данные обмундирования: производитель, войсковой штемпель, размер, рост, год выпуска и т.д.

Предприятия, выпускающие военное обмундирование

В годы 2-й мировой войны существовало 7 предприятий, которые выпускали в немецкое военное обмундирование. Они находились в Берлине, Эрфурте, Мюнхене, Кёнигсберге, Штеттине, Ганновере и Вене. Когда война пришла на территорию рейха, пришлось искать и подключать к производству новые предприятия. Производители униформы размещали бумажные этикетки на внутренней стороне обмундирования с указанием фирмы и размера. На складах военного ведомства на подкладке обмундирования эту информацию наносили



штемпелем с черными чернилами. При этом использовали общепринятые сокращения, среди которых две последние цифры означали год выпуска (A, B, C). Например, надпись на штемпеле «M 44» означала, что эта униформа выпущена в 1944 г. на фабрике в Мюнхене.

Размеры

На подкладке любой части униформы черной штемпельной краской указывался размер. Если же ткань была темного цвета использовались красная или белые краски.



Этот лейтенант пехоты носит на своей фуражке металлический венчик из дубовых листьев и орла со свастикой, выполненные ручной вышивкой.



Кепи, где прежде орел со свастикой и кокарда были выполнены на одной Т-образной основе, заменены обычными знаками отличия.



Во время войны выпускались две облегченные модели стального шлема: сначала в марте 1940 г. была выпущена модель М 40. На этой каске вентиляционные отверстия выштамповывались без установок в шлем дополнительной детали (заклепки с отверстием). В апреле был выпущен шлем нового типа, отличительной его чертой являлось то, что край основания шлема не завальцовывался, а оставлялся острым. На фото показан стальной шлем без завальцованного края основания.

Пять основных данных (в см) на шинелях, кителях, полевых куртках и т.д. включали в себя следующие показатели: длина спины, общая длина, охват груди, размер воротника и длину рукава (А, В, С). Для фуражек, пилоток и других головных уборов указывался только размер объёма головы в см (F). На брюках наносились 4 размера: размер талии и бёдер, длина и глубина штанов (G).

Штамп производителя

На штемпеле, как правило, указывался производитель (А, В, С). До конца 1942 г. производитель и его месторасположение не зашифровывались (D,E). Позже их стали зашифровывать, чтобы скрыть данные по военной промышленности, к которым относились фабрики и заводы, выпускающие обмундирование и военное снаряжение. Они получили номера, так называемые «райхсбетрибснуммер» (RB-Nr), состоящие из трех групп цифр. Эти цифры включали код завода или фабрики, входящих в состав военной промышленности рейха (С).

Не только крупные текстильные фирмы были заняты в производстве военного обмундирования для вермахта. Соответствующие заказы получали средние и мелкие фирмы, которые были объе-



Здесь показан шлем, выпущенный после марта 1940 г. Он имеет серую (цвета шифера) лакированную окраску. Под левым вентиляционным отверстием нанесена декаль - орел со свастики.



динены в так называемые «местные товарищества по поставке продукции». Они выпускали обмундирование и военное снаряжение, на котором стоял сокращенный знак «лагго» (Lago) (В). На фуражке штемпель производителя находился на левой внутренней стороне кожаной ленты (по внутреннему краю фуражки) (I).

Персональная униформа

Офицеры должны были приобретать униформу и военное снаряжение на собственные средства. При зачислении на должность они получали единовременное пособие для этих целей. Они могли купить униформу в специальных ателье в Берлине со скидкой как члены офицерского сообщества или же приобрести её на вещевом складе своей части. Рядовой состав и унтер-офицеры имели право носить собственное обмундирование только вне службы как парадно-выходную форму одежды. Это было, как правило, обмундирование, сшитое на заказ из тонкой, качественной и удобной ткани. Типично модной была приталенная форма слегка подбитая ватой на плечах с нашивками и знаками ручной работы. Хотя на парадном обмундировании элементы униформы и должны были строго соответствовать требованиям устава, однако отклонения не были исключением.

Материя

Большинство элементов униформы изготавливалось из шерсти или габардина. Чаще всего в качестве высококачественной ткани



мундира использовалась стриженная шерсть лучшего качества, камвольный трикотаж или замша. Для пошива мундиров и брюк использовался также габардин, который был легче шерстяной ткани или серый молескин (плотная, прочная хлопчатобумажная ткань, вырабатываемая усиленным сатиновым переплетением). В тёплое время года офицеры должны были носить белый мундир, который шили из хлопчатого тика или пике. Большинство элементов обмундирования имели подкладку, включая рукава. В качестве подкладки в большинстве случаев использовался искусственный шелк зеленого, серого или коричневого цвета.

Маркировка униформы

При большом серийном производстве униформы для её маркировки производители использовали штемпель или этикетку. Этикетка указывала обычно имя и адрес портного на кителе, брюках и шинели, она располагалась с внутренней стороны одежды - на подкладке (J). На фуражке она располагалась на внутренней стороне верха под целлюлозной пластинкой (H). На кителе и шинели маркировка располагалась на внутреннем кармане и помимо имени и адреса портного имела свободное место, где позже записывали имя владельца шинели и его звание (L). Согласно уставу солдаты и унтер-офицеры должны были наносить персональную маркировку на свое обмундирование и военное снаряжение. До первого использования униформы маркировку должен был проверить командир роты на соответствие уставу и затем проштамповать штемпелем «проверено» (K).



Знаки на генеральской фуражке изменились в ноябре 1942 г. после появления соответствующего приказа. Орел со свастикой и венчик из дубовых листьев, который прежде изготавливался из металла алюминиевого цвета, стал изготавливаться теперь из металла золотого цвета. Эта генеральская фуражка соответствует требованию ноябрьского приказа 1942 г. Наряду с кинтолом из плетеного шнура и пуговицами золотой цвет имели также орел со свастикой и венчик из дубовых листьев.

3. Материал иностранных армий

В вермахте использовали также другие материалы, которые получали от других вооруженных сил, трофейные или реквизиционные и пр. При этом не ограничивались только вооружением и матчастью, но захватывали и обмундирование и военное снаряжение. Например, после 1940 г. тысячи мундиров голландской армии были перешиты по образцу немецкого мундира. То же самое случилось с униформой австрийской, чешской и французской армий. Такого вида «немеценная» униформа выдавалась тыловым частям, а также восточноевропейским подразделениям вермахта.

Наряду с этим использовались трофейная ткань и материя из советских и итальянских запасов для изготовления различных элементов униформы: от фуражек и мундиров до летнего обмундирования. Такая продукция поставлялась прямо на фронт и пользовалась популярностью у солдат.

Головные уборы

К ним относились обычно наряду со стальными шлемами и фуражки. Здесь рассматриваются различные головные уборы, использованные в вермахте с 1933 по 1945 гг.

Стальные шлемы

Стальной шлем (каска) имел типичную форму и носился всеми частями германской армии, его дизайн и внешний вид претерпел некоторые незначительные изменения за все те годы, в течение которых происходило его производство. Моделью образца 1916 г. снабжались части германской императорской армии, где этот шлем заменил шлем с пинкой, который в отличие от новой каски, хотя и был внешне красив, не обеспечивал достаточной защиты для головы и шеи. Стальной же шлем изначально предназначался для того, чтобы защитить голову, шею и, в какой-то степени, даже плечи от шрапнели, осколков снарядов, разлетающихся при взрыве камней и комьев земли.

После 1918 г. Рейхсвер использовал стальные шлемы двух различных образцов, которые



почти внешне не отличались. В современный период они получили наименование «М 1916» и «М 1918».

Модель 1916 г. без изменений продолжали носить в период Рейхсвера и, с добавлением декалей Третьего Рейха, до 1935 г., когда с 1 июля на смену ей был введен новый шлем, меньшего размера и более легкий. Однако эта ранняя модель 1916 г. носилась частями германской армии до 1939 г. и не вышла из употребления до конца войны, причем обычно ее носили ополченцы и иностранные части. Германский стальной шлем обр. 1935 г. (М35) был создан в процессе модернизации шлемов периода Первой Мировой войны, которые все еще использовались германской армией в начале 30-х гг. Новый шлем был более упрощенной моделью по сравнению с предшественниками. Кроме того, новая модель также соединила в себе различные системы подшлемников. Характерной чертой М 35 являлся завальцованный край основания шлема. Кроме того, вентиляционные отверстия с обеих сторон шлема изготавливались, как отдельная деталь (заклепка с отверстием), в отличие от более поздних шлемов, в которых вентиляционные отверстия штамповались. При сравнении со шлемами более поздних моделей М35 можно увидеть, что форма шлема более овальная (от лобовой до задней части) по сравнению с более округлой формой шлемов модели М40 и М42.

М35 имел стандартный подшлемник образца 1931 г. Данный тип подшлемника устанавливался на все германские шлемы, выпускавшиеся немецкой промышленностью на протяжении 30-х - 40-х гг., в том числе и на шлемы периода Первой Мировой войны, которые так же использовались в немецкой армии.

М35 окрашивался матовой краской, с правой стороны на шлем наносилась декаль с германским триколором, а с левой наносилась декаль Вермахта, Люфтваффе, Кригсмарине, СС или полиции в зависимости от принадлежности к тому или иному роду войск. С августа



На этой фуражке венчик из дубовых листьев ручной вышивки из нити алюминиевого цвета устаревшего образца, а орёл со свастикой уже нового образца из металла золотого цвета.

1943 г. на каску наносилась одна декаль слева, указывающую на войсковую принадлежность.

В 1940 г. была выпущена новая модель каски - М40. Производство шлемов модели М40 было более технологично, чем производство предыдущей модели М35. Для М40 характерны, так же как и для М35, завальцованные края основания шлема. Основное отличие между этими двумя шлемами заключается в вентиляционной отверстии, которое выштамповывалось без установки в него дополнительной детали (заклепки с отверстием). Такой способ производства позволил сократить количество операций необходимых для изготовления шлема, что являлось немаловажным фактором эффективности производства в военное время. В связи с упрощением процесса изготовления шлема, небольшое изменение претерпела и форма шлема, которая стала более округлая, чем у М35.

Нельзя не упомянуть о том, что с М40 началось постепенный выход из употребления двух эмблемных щитков. В 1940 г. отказались от щитка с триколором на правой стороне шлема, вслед за ним исчез щиток Вермахта с орлом и свастикой. К 1943 г. каски стали выпускать безо всяких эмблем, окрашенными в обычный полевой серый цвет.

Шлем обр. 1942 г. (М42) наиболее распространенный из всех германских армейских шлемов, использовавшихся в течение Второй Мировой войны. Это связано прежде всего с тем, что выпуск М42 осуществлялся с 1942 по 1945 гг., в то время как большая часть шлемов ранних моделей была утрачена во время боевых действий.

Шлем модели М42 был упрощенной версией модели М40. Отличительной чертой данного шлема является то, что край основания шлема не завальцовывался, а оставался острым. Эта особенность продиктована необходимостью упрощения и удешевления технологического процесса по изготовлению шлема. Кроме того, на шлемы М42 перестали наносить декали, хотя на ранних выпусках этого шлема иногда наносились декали Вермахта, Люфтваффе, Кригсмарине, СС и полиции.

В этой модели шлема устанавливался стандартный подшлемник образца 1931 г. Окрашивался шлем, как и предыдущие модели, стандартной фабричной краской зеленого цвета и уже в боевых условиях шлем перекрашивался либо на него наносился камуфляж.

