



**РУССКИЕ
РУССКИЕ
ЛАТНИКИ**

1250 - 1500

НОВЫЙ

СОЛДАТ

№194

Ничто так не объясняет настоящее, как знание прошлого...

Полибий

Русские латники

1250 -1500

ВОЕННО-ИСТОРИЧЕСКИЙ АЛЬМАНАХ

НОВЫЙ **СОЛДАТ**

№ 194

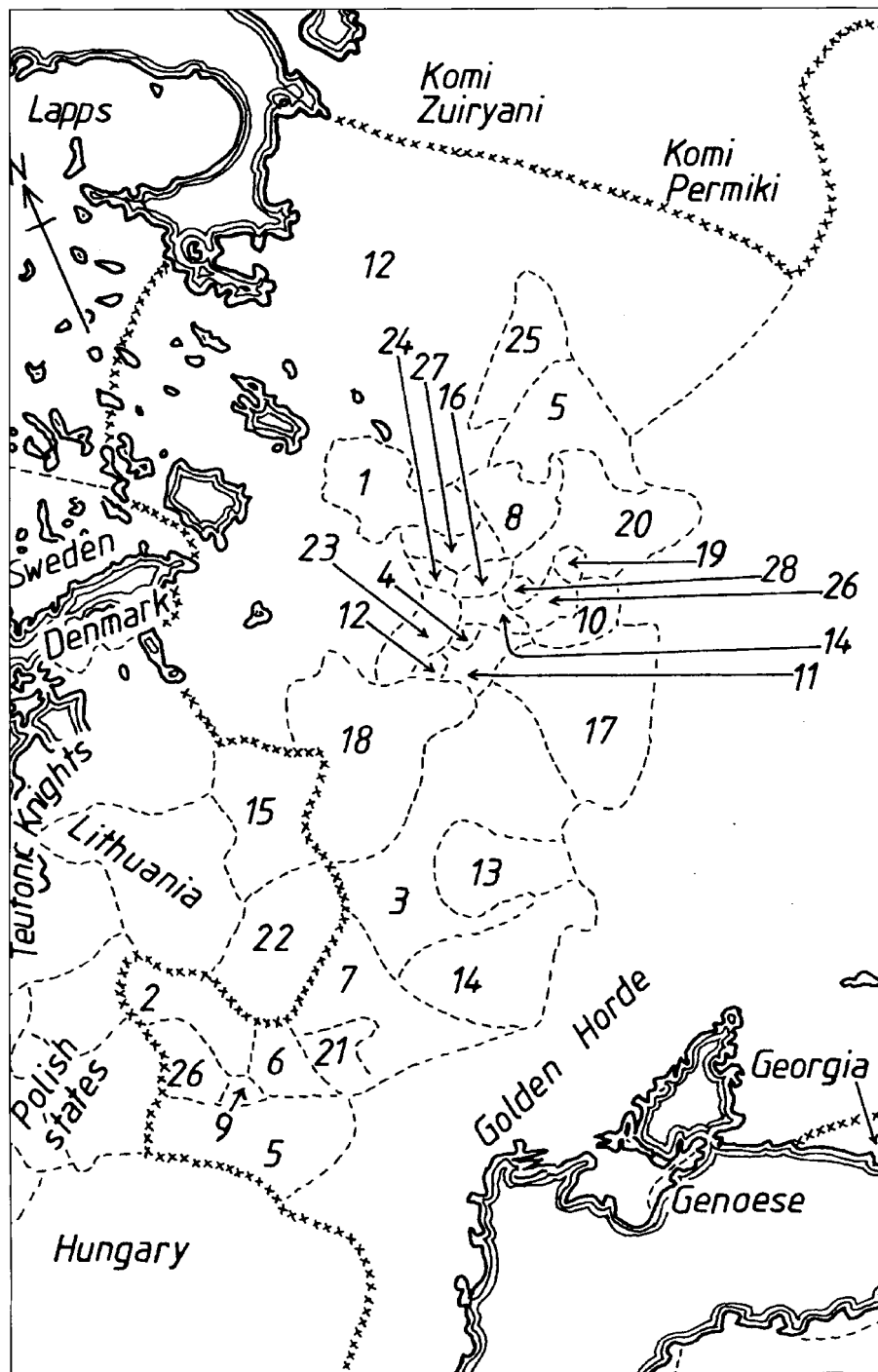
Монгольское нашествие

В 1237 г. монголы вторглись в Рязанское княжество. Спустя три года северо-западные и южные области Руси лежали в руинах. Разоряя одно княжество за другим, монголы брали укрепленные города и разбивая армии, пользуясь разобщенностью русских княжеств. До этого русские сталкивались только с феодальным способом вести войну, монголы же проводили тактику выжженной земли. В XIII в. в Европе еще никто не представлял величины нависшей угрозы. Тем временем, Русь была вынуждена платить дань монголам. Многие области полностью обезлюдели. Тем временем, монголы устремились дальше на запад.

Величину бедствия можно оценить благодаря находкам археологов. Историки сходятся на мнении, что нашествие монголов остановило Русь в развитии на два столетия. Вместе с тем, период XIII-XV вв. оставил мало письменных источников, его можно назвать своего рода «темными веками» в истории России, по аналогии с похожим периодом в истории Западной Европы.

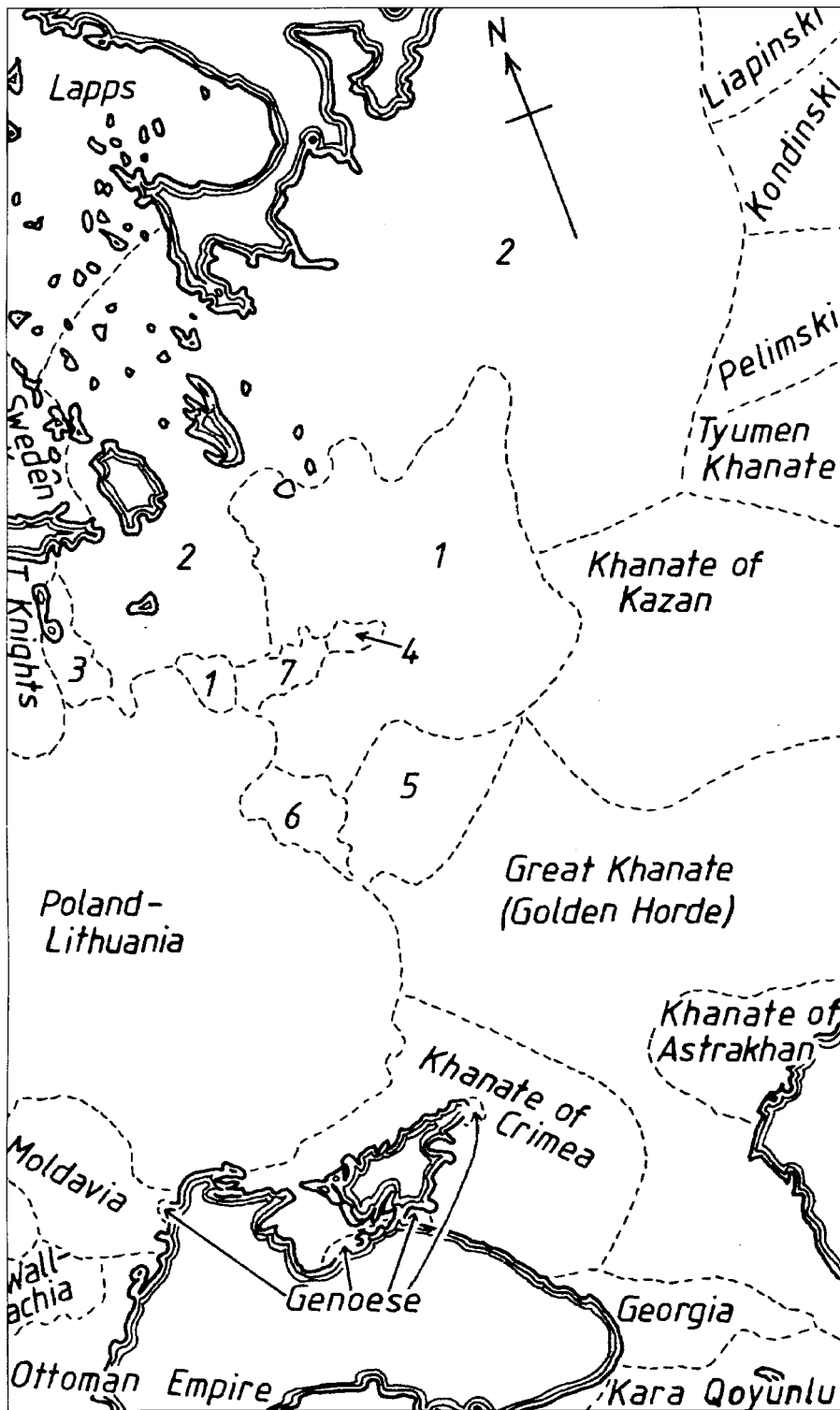
Хронология

- 1259-63 Правление князя Александра Ярославовича Невского.
- 1276-1303 Правление князя Даниила Александровича Московского
- 1300 Митрополит Максим переносит кафедру из Киева во Владимир
- 1301 Коломна присоединена к Московскому княжеству.
- 1302 Переяславль присоединен к Москве.
- 1303-25 Правление князя Юрия Даниловича Московского
- 1316-41 Правление литовского князя Гедимина.
- 1318-22 Правление Юрия Даниловича как великого князя.
- 1318 Новгородцы берут шведскую крепость Або в Финляндии.
- 1326 Митрополит Петр переносит кафедру из Владимира в Москву. Москва становится религиозным центром Руси.
- 1327 Восстание на Руси против монгольского владычества.
- 1328-41 Правление великого князя Ивана Калиты Московского.
- 1341-51 Правление великого князя Симеона Гордого.
- 1345-77 Правление в Литве князя Ольгерда.
- 1349 Польша аннексирует русский Галич.



Русские княжества, около 1270 г. Обратите внимание, что Полоцк (15) и Туров-Пинск (22) были двумя единственными княжествами, не подпадавшими под власть Золотой Орды. (1) Белоозеро. (2) Берестье. (3) Чернигов. (4) Дмитров. (5) Галич. (6) Изяславль. (7) Киев. (8) Кострома. (9) Кременец. (10) Муром. (11) Москва. (12) Новгород. (13) Новгород-Северский. (14) Переяславль. (15) Полоцк. (16) Ростов. (17) Рязань. (18) Смоленск. (19) Стародуб. (20) Суздаль. (21) Свижден. (22) Туров-Пинск. (23) Тверь. (24) Углич. (25) Великий Устюг. (26) Владимир. (27) Ярославль. (28) Юрьев.

- 1353-59 Правление великого князя Ивана Ивановича Красного.
- 1359-89 Правление в Москве князя Дмитрия Ивановича Донского, получившего в 1362 г. в Золотой Орде ярлык великого князя.
- 1367-68 Построение первого каменного кремля в Москве.
- 1371 Московская армия побеждает князя Олега Рязанского.
- 1377 Ягайло становится князем Литовским (с 1386 г. королем Польши).
- 1378 11 августа, сражение на реке Воже.
- 1380 8 сентября, сражение на Куликовом поле.
- 1382 Тохтамыш сжигает Москву. Первое упоминание об использовании русскими огнестрельного оружия.



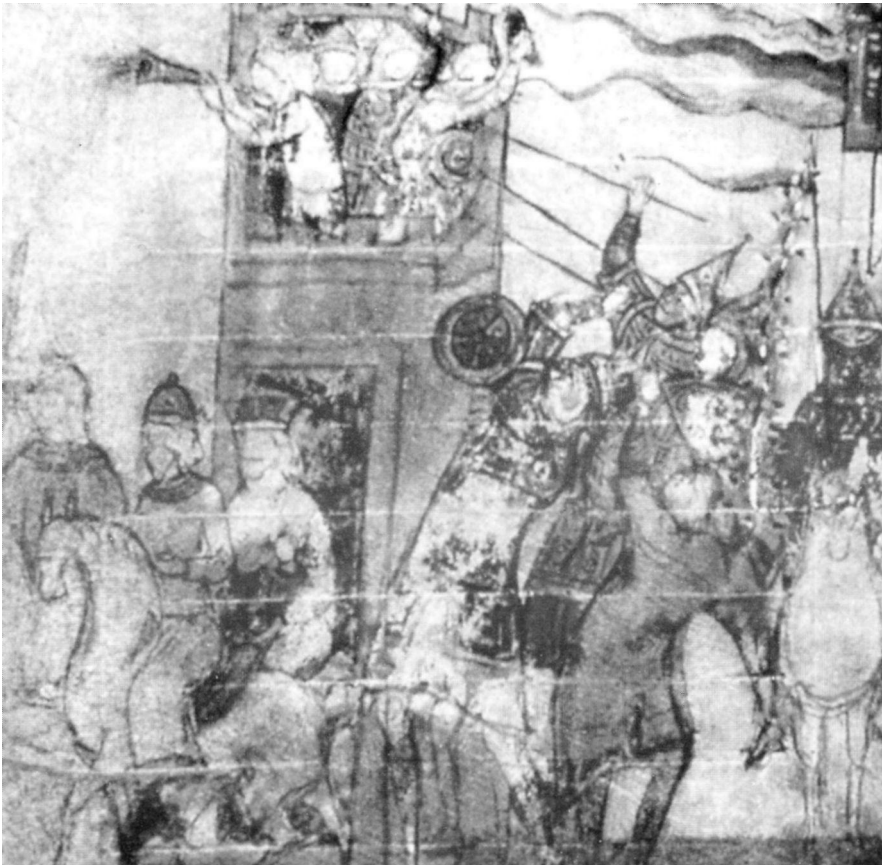
Русские княжества, 1466 гг. (1) Москва. (2) Новгород. (3) Псков. (4) Ростов. (5) Рязань. (6) Малые княжества. (7) Тверь.

1385 Первое объединение Великой Литвы и королевства Польского.
 1389-1425 Правление великого князя Василия I Дмитриевича.
 1395 Армия Тамерлана разоряет Елец. Противостояние русской армии и армии Тамерлана на реке Оке. Тамерлан покидает пределы Руси.
 1398-1430 Правление в Литве князя Витовта.
 1399 Сражение на Ворскле.
 1408 Вторжение на Русь армии Эгидея.

1413 Второе объединение княжества Литовского и королевства Польского.
 1425-62 Правление великого князя Василия II Темного.
 1451 Монгольский князь Мазовша разоряет Москву, но не может взять Кремль.
 1462-1505 Правление великого князя Ивана III Васильевича.
 1471 Поражение Новгорода в сражении на реке Шелонь.
 1472 Женидьба Ивана III на византийской принцессе Софье Палеолог.



Копия XV века Радзивилловой хроники, впервые составленной в XIII в. Две миниатюры, изображающих двух воинов в разной экипировке. Один носит рубаху до колен, у другого рубаха еще длиннее, видна из-под кольчуги. Оба носят высокие остроконечные шлемы с бармицами, характерные для русской военной традиции.



Азиатские войны атакуют город, по-видимому, Иерусалим или Константинополь, «Летопись Георгия Амартола», Россия, 1318-1327 гг.

- 1478 Москва присоединяет Новгород
- 1480 Смерть хана Золотой Орды Ахмада. Русь получает независимость от Орды.
- 1485 Москва присоединяет Тверь.
- 1485-1516 Постройка новых стен московского Кремля.
- 1487 Первое взятие русскими Казани.
- 1493 Великий князь Иван III провозглашает себя царем всея Руси.
- 1496-97 Русско-шведская война. Россия получает выход к Балтийскому морю.
- 1501 Боевые действия в Ливонии. Русская армия под командованием воеводы Щеня разбивает при Гельмеде армию тевтонского ордена.

Кампании и сражения XIII-XV вв.

По подсчетам историка М.С. Соловьева в период с 1228 по 1462 г. Русь участвовала в более чем трехстах военных кампаниях, в ходе которых произошло 85 полномасштабных сражений. Двести из этих трехсот кампаний и 60 из 85 сражений были против внешних врагов: монголо-татар, литовцев, шведов и тевтонцев. Если мы добавим, по меньшей мере, 150 штурмов крепостей и более 80 осад русских городов, становится ясно, что сколько-нибудь длительных периодов мира в этот период не было. Хотя торговля, ремесла и культу-

ра Руси уцелели, более двух веков постоянной войны не могли не наложить своего отпечатка.

В условиях постоянной внешней угрозы военная культура Руси стремительно развивалась, испытывая при этом заметное внешнее влияние. В середине XIII в., например, юго-западное Галицко-Волынское княжество переживало период военного подъема. С 40-х гг. здесь усиливается пехота, которая уже

может на равных сражаться с конницей противника. В Ипатьевской летописи под 1249, 1251 и 1253 г. сообщается, что пехота побеждала в схватке с конницей. В армии княжества служили представители самых разных социальных групп, в том числе горожане и крестьяне. Вместо старого слова «дружина» стали употреблять термин «вой», или более конкретные термины «всадник», «пешец» или «стрелец».

Регулярные сражения были важным этапом любой кампании. Князь Даниил Галицкий перед сражением с ятвягами в 1251 г. напомнил своим войнам, что «их крепость - чистое поле». Скоротечные кампании, характерные для начала XII в., когда основным противником Руси были мелкие кочевые племена, отошли в прошлое. Теперь сражения тщательно планировались, хотя планы могли резко измениться, если того требовала тактическая ситуация.

Суточный переход армии достигал 80 км, сокращаясь до 60 км, если армию сопровождали осадные машины. Металлические осадные машины были известны на Руси еще до монгольского нашествия, но во второй половине XIII в. они получили особенно широкое распространение. В состав армий стали включать плотников, способных строить такие машины. В свою очередь, это повлекло значительные изменения в архитектуре укреплений. Старые бревенчатые башни постепенно уступали место новым каменным. Этот процесс начался на юго-западе Руси, а затем распространился и на север.

Князь Даниил Галицкий также ввел ношение монгольского оружия и доспе-



Средневековая земляная насыпь в Чернигове, известная как «детинец», фото начала XX века. В наши дни эта насыпь вместе с 12 чугунными пушками XVII-XVIII вв. входят в состав Центрального парка культуры и отдыха им. М. Коцюбинского.



Две миниатюры из Псалтири Симонова-Хлудова, датированной около 1270 г. Слева изображен царь Навуходоносор с охраной. Обратите внимание, что Навуходоносор изображен в кольчужных шоссах. Справа два солдата в остроконечных шлемах с кольчужными бармицами, и с продолговатыми щитами.

хов, в том числе конских, о чем свидетельствовал Плано Карпини. В целом доспехи воинов стали более тяжелыми, что нашло свое отражение в военной терминологии. Старое слово «броня» уступило место новому «доспех». К XVI в. русские доспехи развились в совершенно новый тип кольчужно-пластинчатого доспеха.

XIII век: борьба с крестоносцами и монголами

Новые тактические приемы проникли и на север Руси. Так, в сражении на реке Нева новгородская армия, состоявшая из конницы и пехоты, внезапно атаковала шведов, вместо того, чтобы дожидаться регулярного сражения. На стороне русских сражались воины разного социального происхождения.

В ходе знаменитого Ледового побоища на Чудском озере в 1242 г. русские окружили «свинью» немецких тяжелых рыцарей, которая оказалась весьма неповоротливой. Похожую



тактику применили в 1268 г. в сражении при Раковоре (Раквере, Эстония), где «железную свинью» католиков опрокинули за счет флангового удара. Пока шло преследование отступающих рыцарей, другой отряд германцев атаковал русский обоз. Хотя решительной победы русские не одержали, бой закончился в их пользу. Псковский князь Довмонт показал себя настоящим героем, заслужив уважительного упоминания даже в германской «Рифмованной хронике». Отряд псковичей преследовал отступавших рыцарей почти до балтийского побережья, сумев собрать по пути большие трофеи.

Вскоре после сражения при Раковором около тысячи немецких солдат заняли ряд пограничных поселений, принадлежавших Пскову. Довмонт немедленно собрал небольшой отряд и на пяти ладьях двинулся навстречу противнику по реке Миронове. Стремительные действия князя позволили ему захватить противника врасплох. Он наголову разбил немцев 23 апреля в день св. Георгия.

В 1269 г. магистр тевтонского ордена Отто фон Роденштейн собрал все имевшиеся у него войска общей численностью до 18000 человек, и повел их на Псков. Крестоносцы двигались несколькими колоннами. Часть сил рыцарей двигалась по суше, другая - по реке, везя с собой осадные машины. По дороге рыцари сожгли множество поселений, а также взяли штурмом город Изборск. В конце июня тевтонцы подошли к стенам Пскова. Защитники успешно отразили первую попытку штурма, но тевтонцы приступили к планомерной осаде города. Псков не был готов к осаде, поэтому уже на десятый день сложилась критическая ситуация. Тогда Довмонт в со-



Царь и его стража, иллюстрация их «Хроники Георгия Маршала», Россия, 1316-1327 гг. Воин слева вооружен саблей, кольчужная бармица закрывает большую часть лица. Щиты круглые.



A: Конница, 1250-1300 гг.

A1: Русский воин западного княжества в полных доспехах

Оружие и доспехи отражают смешанное влияние, характерное для западных княжеств. Шлем такого типа встречался в Византийской империи и на Балканах, Щит с ребром жесткости - малый литовский мантелет. Воин вооружен копьем и дротиками в стиле, характерном для легкой литовской конницы. Меч центральноевропейского производства.

A2: Псковский боярин

Боярин облачается в доспехи, успев пока надеть только кольчужные шоссы европейского типа. Массивный и богато украшенный меч германского происхождения. Шлем с металлической иконой на лбу и личиной, напоминающей маску домино. Лицо полностью закрывает кольчужная бармица.

A3: Юго-восточный русский всадник

Облаченный в доспехи конный лучник с юго-восточной окраины Руси, подверженной набегам монголов. Богатая военная экипировка указывает на высокий социальный статус воина. Доспехи состоят из простой кольчуги с коротким рукавом. Лук, а также кривая сабля обычные для Средней Азии. Небольшой браслет из твердой кожи прикрывает левое предплечье.

проведении множества народа вошел в Троицкий собор, где ему освятили меч. Воодушевленные этим событием, горожане совершили несколько яростных вылазок. Сообщается, что Довмунту даже удалось ранить гроссмейстера. Тем временем из Новгорода на помощь осажденному Пскову уже двигалась многочисленная армия. Тевтонцы, узнав о приближении новгородцев, 8 июля сняли осаду. Сражения при Раковоре, на реке Миронове и успешная оборона Пскова позволили надолго обеспечить северо-западную границу Руси. Несмотря

на колоссальные потери, причиненные монголами, Русь успешно отражала атаки крестоносцев.

Сражение при Раковоре интересно еще одной деталью. Перед кампанией на «дворе Владика» были изготовлены катапульты - «пороки». Катапульты принадлежали государству, по-видимому, их использовали не только при осаде, но и в открытом бою. Разумеется, основной областью применения катапульт была осада. В 1301 г. хорошо укрепленный шведский город Ландскрона был взят новгородцами, применявшими кам-

нетные машины. Очевидец, наблюдавший осаду, также сообщает, что русские, осаждавшие Ландскрону, носили легкие доспехи и блестящие шлемы. «Я полагаю,» - писал очевидец, - «что они отправились в поход по русскому обычаю», подразумевая под этим демонстрацию своих доспехов противнику. Эта демонстрация производила сильный психологический эффект.

Тем временем начало расти сопротивление монгольскому владычеству. В 1252 г. князь Андрей Ярославич выступил против татар в районе Переяславля-Залесского. В 1285 г. князь Дмитрий Александрович выбил отряд монголов с новгородской земли, причинив противнику первое осязаемое поражение.

XIV век: развитие тактики и организации

Сравнивая две области Руси, избежавшие полного разорения в ходе Батыева нашествия, мы можем обнаружить сходство в структуре армий, в роли пехоты и лучников, тактике, доспехах, применении катапульт и других осадных машин, а также в переходе от деревянных укреплений к каменным. Мы можем утверждать, что с началом монгольского нашествия наступил период

Два воина в полных доспехах ведут поединок. Иллюстрация на полях русского манускрипта XIV века.

стремительного совершенствования военного дела как на севере, так и на юге Руси. Немаловажную роль в развитии сыграло и заимствование у соседей. С 1277 г. русские отряды участвовали в походах монгольской армии на Кавказ, в Литву и Польшу. В свою очередь, с 1269 г. русские князья начали привлекать на свою сторону отряды монголов. Но все это не означало утрату русской военной культуры собственной самобытности. Напротив, соседи-венгры, поляки и шведы выделяли «русский бой», «русский обычай» и «русский способ» в тактике и вооружении. Русские могли удивить германцев татарским оружием, установить татар европейскими метательными машинами, а также известить прибалтийских крестоносцев атакой в стиле монгольских лучников.

Наиболее важной битвой XIV века стало сражение на Куликовом поле (1380 г.). Здесь кроме традиционной конницы русские в большом количестве применили пехоту, набранных среди горожан и крестьян. Ремесленники и мелкие купцы сражались как в рядах пехоты, так и конницы, так как одной военной элиты уже не хватало.



Центральная панель из иконы св. Георгия, Новгород, начало XIV в.

Размеры средней русской армии в этот период увеличиваются, вместе с тем растет и число полков в составе армии. Под Раковором в 1268 г. русское войско делилось не на три (центр и два крыла), а на четыре полка. После 1340 г. новгородцы и москвичи обычно строились в пять полков. На Куликовом поле русская армия состояла из центра (большого полка), флангов (полк правой и левой руки), а также передового полка, резервного полка и засадного полка. Полки, в свою очередь, состояли из подразделений, сравнимых с подразделениями в составе европейских рыцарских армий.

Атакуя противника, русские всегда действовали конницей. При необходимости атаку повторяли несколько раз. Известные свидетельства указывают на то, что именно конная атака была сопряжена с максимальными потерями. Рыцарские традиции требовали, чтобы командир лично участвовал в сражении. В 1380 г. на Куликовом поле князь Дмитрий Иванович надел простые доспехи, передав свои княжеские доспехи боярину Михаилу Бренку. Сам князь Дмитрий сражался в первых шеренгах, получил множество ран, под ним дважды убивали коня, но прочные доспехи сохранили ему жизнь.

После первой кавалерийской атаки сражение вырождалось в общую свалку, где воины сражались врукопашную. Роль конных лучников постепенно сокращалась, а с середины XIV века о них больше нет упоминаний. Тем не менее, русская конница продолжала использовать луки вплоть до начала XVI века. Иностранцы часто оставались под впечатлением того, как москвиты умеют обращаться с вожжами, луком, стрелой, саблей и плетью, и все это одновременно.

Сражения традиционно начинались с поединка. На Куликовом поле перед началом боя состоялся поединок



В: Пехота, 1250-1325 гг.

В1: Русский арбалетчик

В этот период оружие и доспехи пехоты отличались еще большим разнообразием. Арбалет с принадлежностями, а также короткий, но широкий меч характерны для Центральной Европы, хотя к описываемому периоду кажутся уже устаревшими. То же можно сказать относительно кольчуги и стеганой куртки под ней. Но высокий острокопечный с узкими полями шлем характерен для Руси, также как сапоги, которые свидетельствуют о том, что воину приходится не только ходить, но и ездить верхом.

В2: Городской ополченец

Снова видны высокие мягкие сапоги. Такая обувь была удобной для русского климата, с его холодными зимами и весенне-осенней распутицей. Вооружение ополченца состоит из внушительного меча, копья с широким наконечником и большого щита. Полные доспехи характерны для городского ополчения, комплектовавшегося состоятельными горожанами. Шлем состоит из соединенных заклепками железных сегментов. К шлему прикреплена толстая стеганая бармица, вместо обычной для Европы кольчужной бармицы. Обтянутые тканью доспехи также выполнены в монгольском стиле.

В3: Легковооруженный пеший лучник

В отличие от своих товарищей, этот воин иллюстрирует собой исконно русскую военную традицию, избавленную от внешних влияний. Головной убор и обувь выдают в нем простолюдина, но не обязательно крестьянина. Толстый стеганный кафтан с высоким воротником-стойкой хорошо защищает от непогоды и в какой-то степени от ударов. Большой лук имеет слоистую конструкцию. Боевой топор скандинавского происхождения. Украшенный колчан на правом бедре выполнен в монгольском стиле.

нок между татаринном Челубеем и русским монахом Пересветом. Оба богатыря погибли, убив друг друга копьями в первом же заходе. Атака русской конницы на реке Воже в 1378 г. причинила татарам тяжелые потери. При этом монголы в свою очередь с 1310 г. также наращивали численность тяжелой конницы. Вместе с тем, свидетельства очевидцев конца XV в. указывают на то, что экипировка татарской конницы

Спешенный воин убивает дракона, из пасти которого торчат прошлые жертвы. Фрагмент деревянного резного креста, 1359 г.



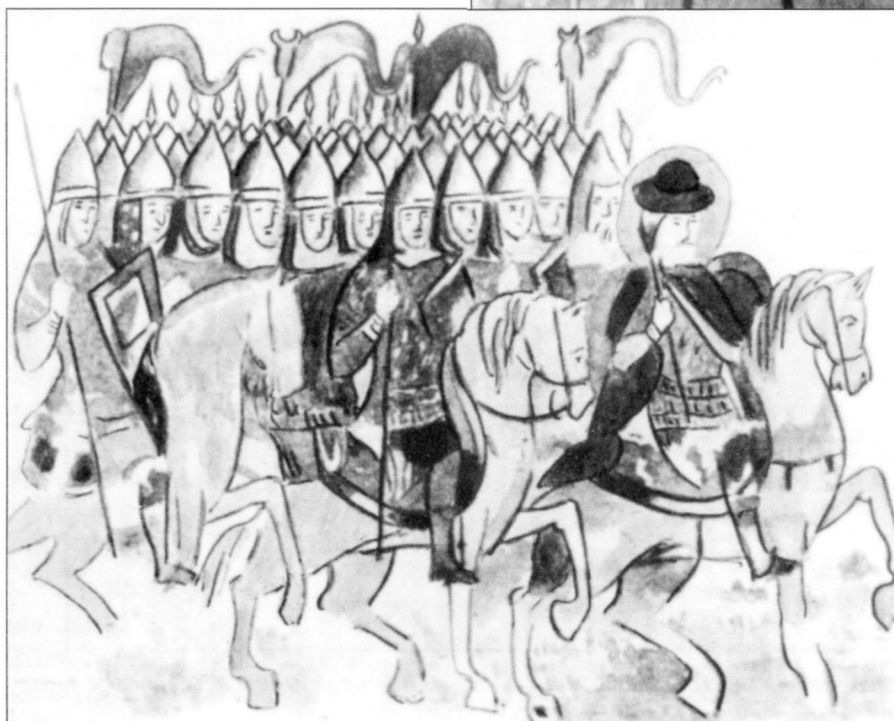
Фрагменты иконы св. Бориса и Глеба, Москва, XIV в. Вверху. Мученики на лодке. Ниже князь с вооруженной дружиной. Щиты удлиненные, треугольной формы.

цы периода упадка Золотой Орды была заметно хуже времен завоевательных походов Батая.

На Куликовом поле превосходство европейского вооружения русской армии проявилось со всей очевидностью. В поэме «Задонщина», написанной Софонием Рязанцем, упоминаются литовские мечи, германские «сулицы» (короткие копья), московские щиты, черкасские шлемы, а также различные типы доспехов. В «Задонщине» упоминается значительно больше типов европейского оружия, по сравнению с написанным гораздо раньше «Словом о полку Игореве». Встречается единственное упоминание слова «байдана», означавшего кольчугу из больших колец. Это слово указывает на одно из немногочисленных военных заимствований на востоке.

Принято считать, что Куликовская битва продолжалась четыре часа и состояла из нескольких управляемых и дисциплинированных кавалерийских маневров. К концу третьего часа монголы начали колебаться. В этот момент последовала атака засадного полка, которая и решила исход сражения. Однако победа была достигнута очень дорогой ценой. По свидетельству летописи, на Куликовом поле погибли 12 князей и 483 боярина, то есть более половины командного состава русской армии.

Потери среди рядовых солдат нам неизвестны. Очевидно, они были очень



большими, но не невосполнимыми. Хотя в летописях приводятся цифры численности русского войска порядка 100000 человек, это представляется невероятным преувеличением. Действительно, такая масса людей просто физически не могла бы вместиться на поле боя шириной 4-5 км. Скорее всего, численность русской армии не превышала 36000 человек. Армии численно

Небольшой рисунок второй половины XIV в. Несколько деталей совпадает с деталями на иконах. Характерный головной убор боярина, всадники все в высоких восточных шлемах, ставших позднее почти обязательным атрибутом русского воина. У одного воина треугольный удлиненный щит.



Икона св. Дмитрия Солунского, Псков, конец XIV в. - начало XV в. Святой изображен в экипировке лучника.

стью 100000-120000 человек характерны уже для XV-XVI вв., но и здесь они не предназначались для участия в одном сражении, а действовали сразу на нескольких фронтах.)

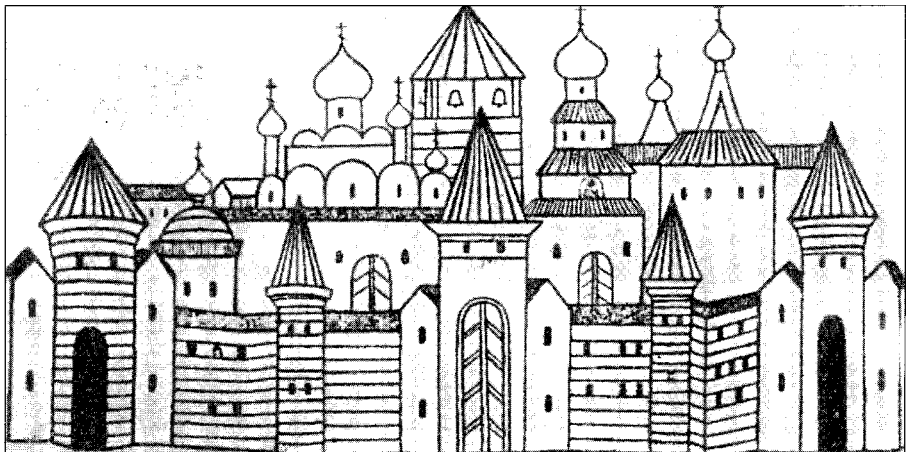
В 1382 г. князь Дмитрий, получивший к тому времени прозвище Донской, не смог набрать нужного числа воинов, чтобы остановить хана Тохтамыша, армия которого сожгла Москву. С другой стороны, в 1386 г. Дмитрий Донской сумел собрать значительные силы для войны с Новгородом. До сих пор Куликово поле остается символом борьбы за независимость, а участники сражения навсегда стали героями русской истории. В 1480 г., когда Русь окончательно сбросила монгольское иго, митрополит Вассиан ставил Ивану III в пример достоинства Дмитрия Донского.

Тем не менее кампании и сражения XIII-XV вв. выявили и недостатки военной организации русской армии. Например, за три года до победы на Куликовом поле крупная русская армия погибла в сражении на реке Пьяне (1377). Не выставив боевого охранения русские оказались захваченными врасплох. При этом монголы не имели численного превосходства, только фактор неожиданности.

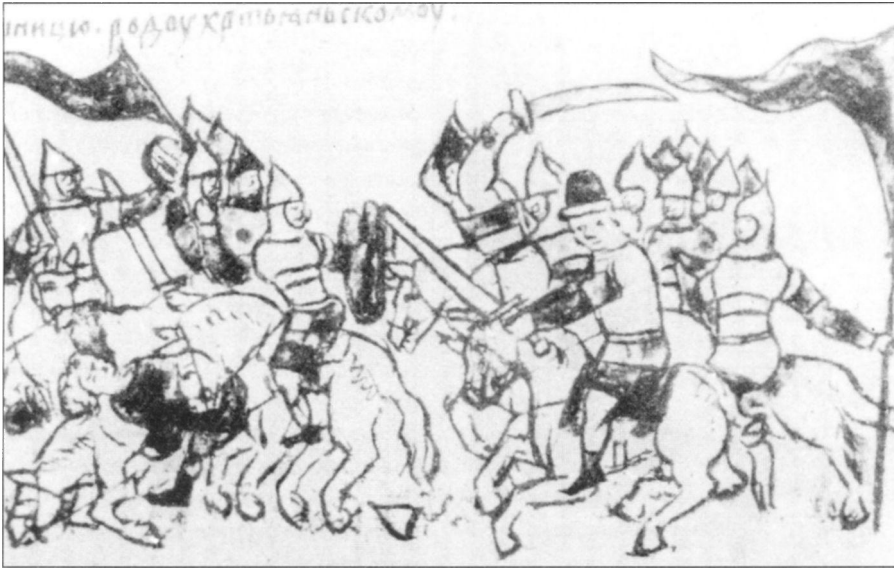
Русско-литовско-татарская армия потерпела крупное поражение от хана Едигея в сражении на реке Ворскле (12 августа 1399 г.), несмотря на наличие легких бомбард, аркебузов и арбалетов. Сражение было долгим и упорным, его



Икона св. Бориса и Глеба, XIV в., Москва.



Тверской кремль с русской иконы XV века. Видны разные типы башен и ворот, характерные купола церквей.



Небольшой набросок конной атаки. Воины побеждающей стороны вооружены прямыми мечом и кривой саблей. Один из отступающих всадников защищается с помощью «литовского мантилета» с вертикальным ребром.



Восточная сторона и ворота крепости Копорье, построенной в середине XV в.



Раскрашенная деревянная статуэтка св. Георгия, Россия, XV в.

решила атака последнего резерва Едигея, на которую объединенная армия уже не смогла ответить. Великий князь Витовт и хан Тохтамыш бежали, почти вся их армия погибла. По легенде Витовт заблудился, но его спас казак по имени Мамай. Витовт дал Мамаю дворянство и землю. Считается, что так возникло семейство Глинских, из которого происходила Елена Глинская - мать Ивана IV Грозного.

Цвет русско-литовского рыцарства, помогавший Витовту создавать Великую Литву, погиб в этом сражении. Едигей преследовал Витовта почти до Киева, ордынцы разграбили южные области Руси, причинив разрушения, сравнимые с нашествием Батыя.

XV век: восточное влияние, упадок монголов, распространение огнестрельного оружия

Несмотря на случающиеся неудачи, Русь стремительно крепла, тогда как Золотая Орда приходила в упадок. Русская военная экипировка становилась



С: Конница, 1300-1375 гг.

С1: Легковооруженный конный воин, западные районы Руси, около 1350 г.

На протяжении XIV века росла разница в вооружении и экипировки восточных и западных районов Руси. Некоторые западные княжества попали под власть Литвы. Тем не менее, этот всадник носит ламеллярный панцирь в дополнение к центрально-европейской кольчуге. Он вооружен кривой саблей, а щит с вертикальным ребром литовского происхождения.

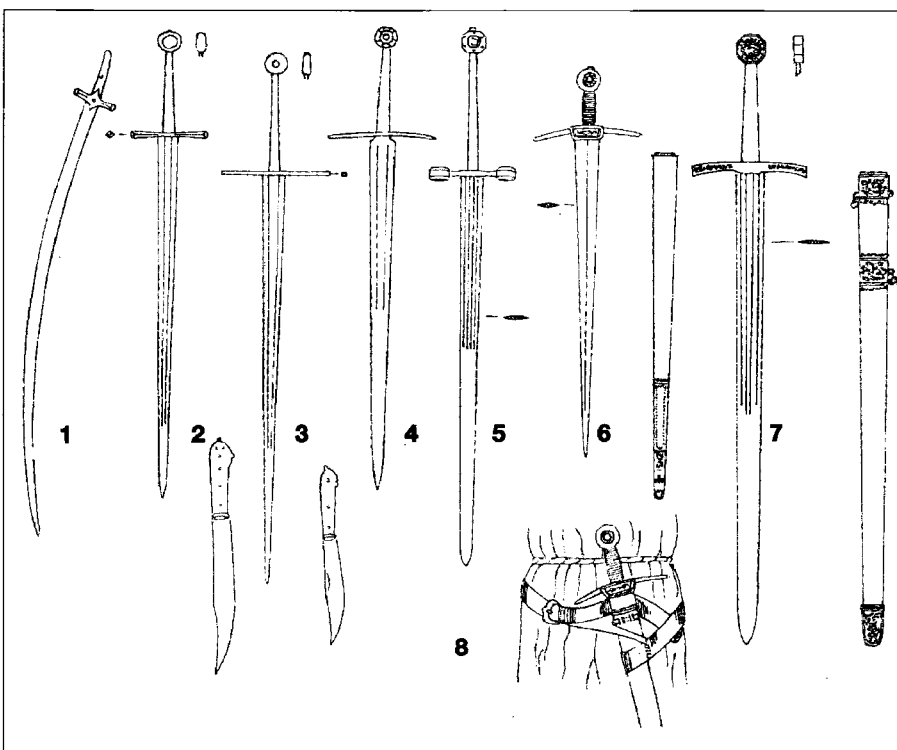
С2: Тяжеловооруженный конный воин, западные районы Руси, около 1375 г.

Этот княжеский дружинник носит пластинчатые наручи и поножи, характерные для европейской рыцарской конницы. Только шлем выглядит старомодным по европейским меркам. Чешуйчатый панцирь монгольского типа. У лошади пластинчатый налобник и ламеллярные доспехи, обычные для монгольской военной традиции.

С3: Новгородский конный воин, около 1350 г.

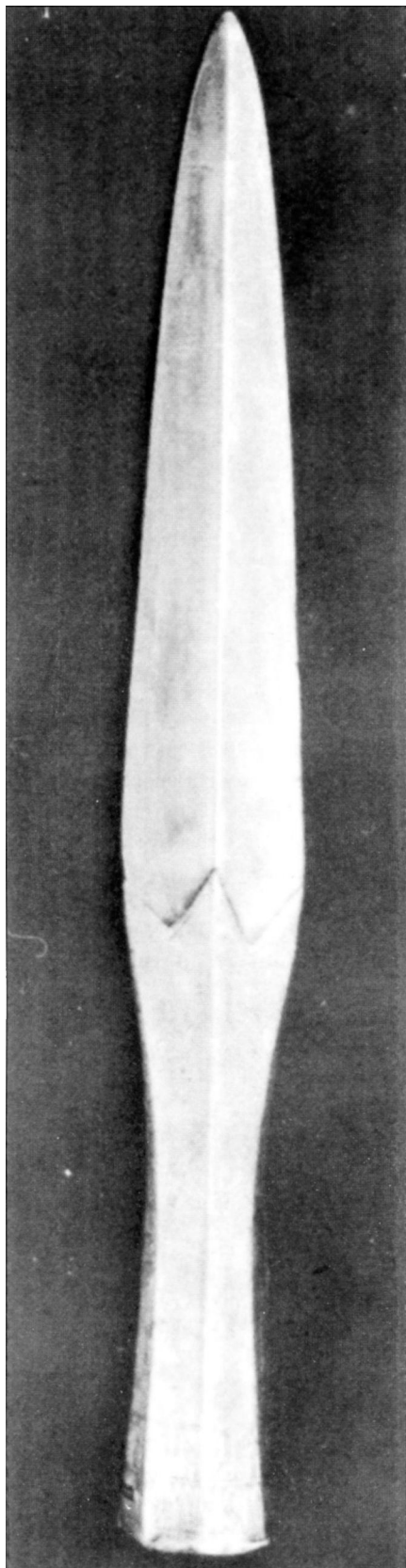
Парадоксальным образом, этот северянин-новгородец экипирован по-татарски. Ничего в его вооружении, доспехах и конской упряжи не указывает на европейское происхождение. Даже украшения на его панцире носят исламский характер. Хозяина сопровождает боевая собака, что также соответствует восточной традиции.

более восточной по стилю. Мечи уступили место саблям, продолговатые щиты - круглым щитам. Распространились многочисленные типы восточного оружия и доспехов. В сражении между москвичами и новгородцами в 1455 г. вооруженная копьями конница в последний раз сыграла ведущую роль. В дальнейшем на поле боя доминировала конница, вооруженная саблями. Экипировка всадников также изменилась, распространение получили легкие и высокие азиатские седла, вместо шпор стали использовать нагайки, изменилась и посадка в седле - более высокие стремена позволяли всаднику поворачиваться в седле. Некоторые из этих черт были известны с XII века, но повсеместное распрост-

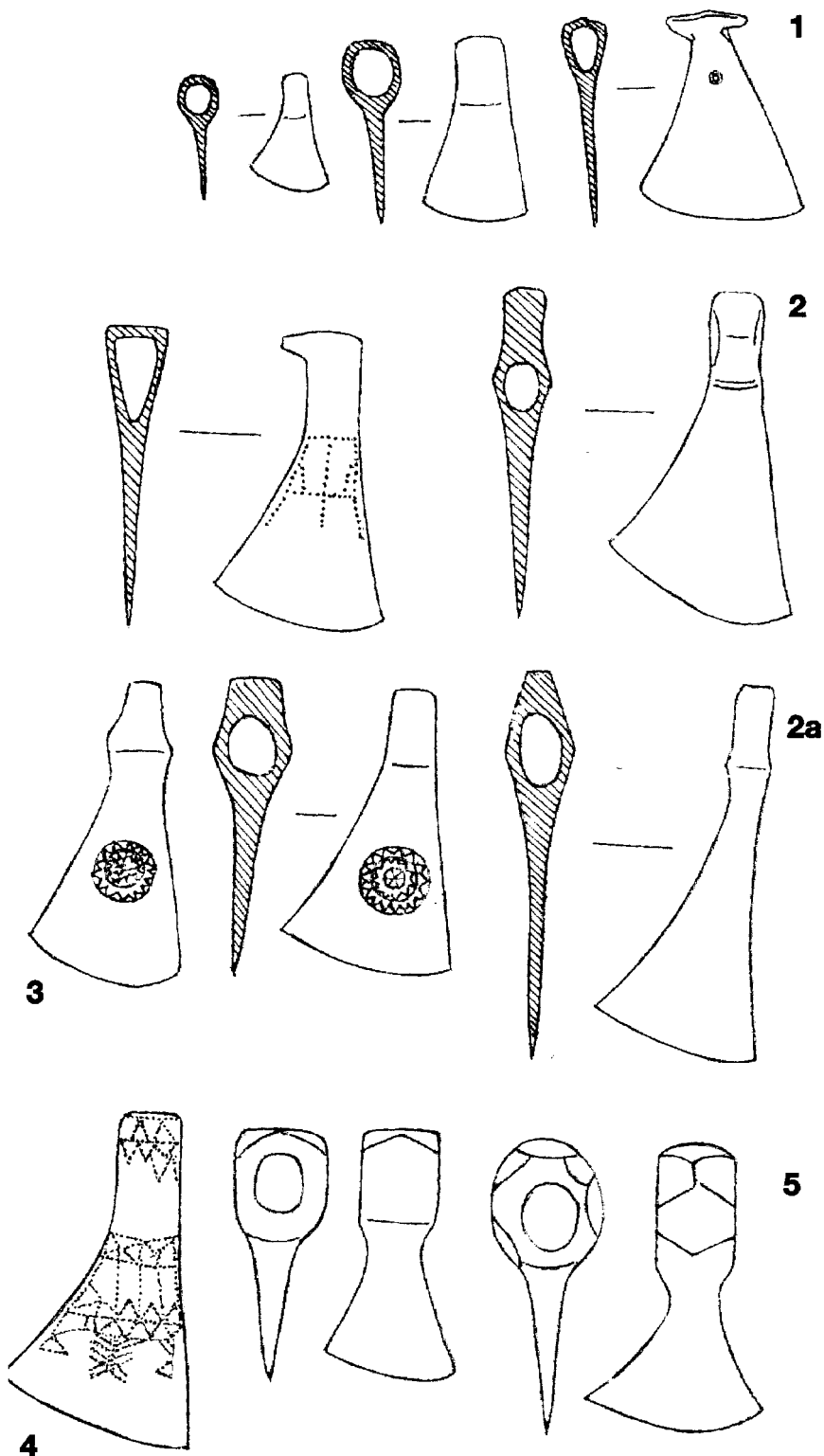


(1) Сабли с Кубани, XIV в. (2) Меч из Ридомли, Волынская область, XIV-XV вв. (3) Меч из Водички-Хмельницкой, XIV-XV вв. (4) Меч из Киева, XIV-XV вв. 5. Меч из Себежа, XV в. (6). Меч князя Довмонта, Псков, середина XIII в. (7) Меч Всеволода Мстиславича. (9) Способ подвески ножен.

(1) Топоры, обнаруженные на Ипатьевской улице в Москве, в 1969 г. (2, 2a) Топоры из Новгорода, XIV-XV вв. (3) Топор из Владимира, XIV-XV вв. (4) Топор из Новгорода, XIV-XV вв. (5) Топор-булава, XIV-XV вв.



Наконечник рогатины князя Бориса Александровича, Россия, около 1450 г. Втулка украшена гравировкой, в том числе изображением лучника. Внизу эта сцена крупным планом.



ранение они получили только в XIV-XV вв. Но даже в 1500 г. описание сражения выглядело вполне традиционно: «Удары копий, треск ломающихся щитов, удары слетающих шлемов, звон ломающихся сабель, падают убитые и раненые».

С 1382 года огнестрельное оружие начало распространяться по Руси. Сначала его применяли для обороны городов и крепостей, позднее появилось ручное огнестрельное оружие. К концу XV в. известны разные типы оружия, включая аркебузы, самопалы и ручницы. Все они не отличались особой прицельностью, поэтому были эффективны только на коротких дистанциях. Тем не менее, огнестрель-



D: Пехота, 1325-1400 гг.

D1: Спешившийся боярин, середина XIV в.

На протяжении XIV в. формировался характерный русский стиль оружия и доспехов. Он представлял собой синтез нескольких традиций, в первую очередь европейской и монгольской. На протяжении XIV и XV вв. русское оружие, доспехи, упряжь и военный костюм претерпели разительное изменение и полностью отделились от Европейских тенденций, оставаясь таковыми вплоть до воцарения Петра I. В данном случае боярин носит кольчугу, ламеллярный панцирь и шлем восточного типа. Но меч и щит западного типа, хотя в этот период они уже считались в Европе устаревшими.

D2: Суздальский пехотинец, середина XIV в.

Суздаль лежит довольно далеко на востоке, поэтому не удивительно, что этот пехотинец экипирован анахронично по европейским меркам. С другой стороны, в его облике ощущается отчетливое монгольское влияние.

D3: Арбалетчик, конец XIV в.

В противоположность предыдущему персонажу, этот арбалетчик носит типичную русскую одежду и доспехи, в том числе толстый стеганный кафтан под чешуйчатым панцирем. Он вооружен европейским мечом и арбалетом. Шлем уникален для России.

ное оружие вызывало панику у татар, иногда обращая их в бегство прежде, чем дело дойдет до рукопашной. Когда в 1480 г. хан Ахмед начал свой последний поход против Руси, русские собрали достаточно аркебузов и пушек, чтобы остановить татарскую армию на реке Угре. Хан простоял на берегу до осени, но русские не уходили, поэтому уйти пришлось хану. В результате этого стояния на Угре татарское иго было окончательно свергнуто, Россия стала независимым государством. Иван III даже

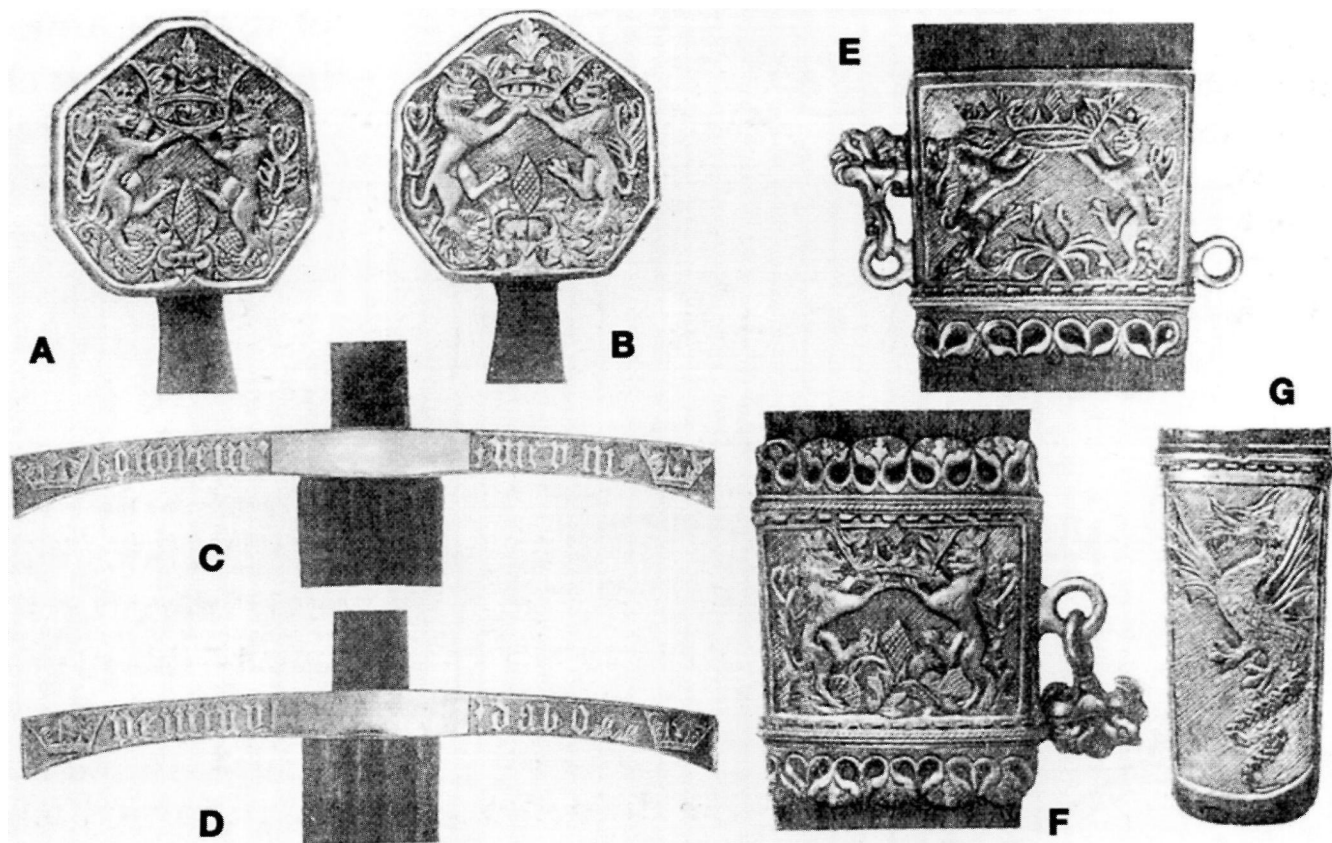
сумел прибавить к своим владениям новые территории. Исключая его походы против Золотой Орды в 1472 и 1480 гг., а также походы на Казань в 1467-1469 и 1487 гг., все войны Ивана III были направлены на другие русские княжества, а также на западных соседей: Литву, Швецию и тевтонский орден.

При царе Василии III заговорили о «тяжелой руке Москвы». С начала XV в. в Москве усиливаются позиции двора и бояр. Московская аристократия, чьи интересы в целом выражались царем,

предоставляла в распоряжение государства мощную армию, способную покорять новые земли. Территориальное расширение Москвы вело и к ее экономическому усилению.

Оружие и доспехи Копья и дротики

Русское копье XIII-XVI вв. имело длинный треугольный наконечник ромбического сечения, способный пробивать доспехи. В XIII в. встречаются упоминания о «сулицах» - дротиках, которые использовались как пешими, так и конными воинами против монгольских лучников. Дротики эти были популярны и универсальны. Их применяли не только против приближающегося противника, но ими также действовали в ближнем бою, а также при отступлении. Археологические раскопки под Новгородом и Орешком обнаружили листовидные наконечники дротиков, датируемые XIII-XVI вв. На протяжении XIV века в качестве оружия используется рогатина, которую на протяжении столетий применяли в качестве оружия при охоте на крупного зверя. Тем не менее, обычное боевое копье с наконечником листовидной формы в неизменном виде просуществовало вплоть до XVII века.



Богато украшенный «меч Всеволода Мстиславича» почти наверняка имеет центрально-европейское происхождение. По-видимому, меч откован не ранее конца XIV в. (A и B) Две стороны головки эфеса. (C и D) Две стороны перекрестья. (E и F) Наружные поверхности ножен в районе подвески. (G) Оковка ножен.

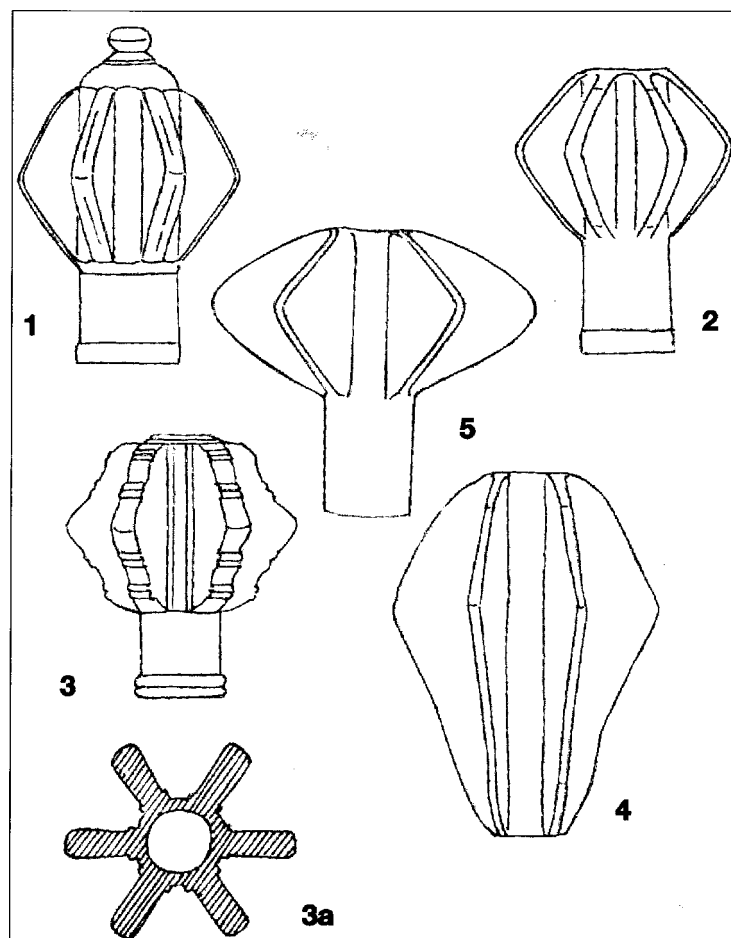
Боевые топоры

Топор и рогатина считались основным оружием пешего воина в средневековой Руси. В одной летописи читаем, как москвиты вышли против татар в 1444 г., «вооруженные дубинами, топорами и рогатинами». В действительности две разные традиции лежали в основе распространенности русского топора. В эпоху господства конницы топор считался плебейским оружием, но по мере усиления доспехов и роста боевой ценности пехоты, рос и престиж топора. Среди бердышей, чеканов и топов-булав с трапециевидными клинками, обнаруженными в Новгороде и Владимире, некоторые имеют следы серебряной отделки.

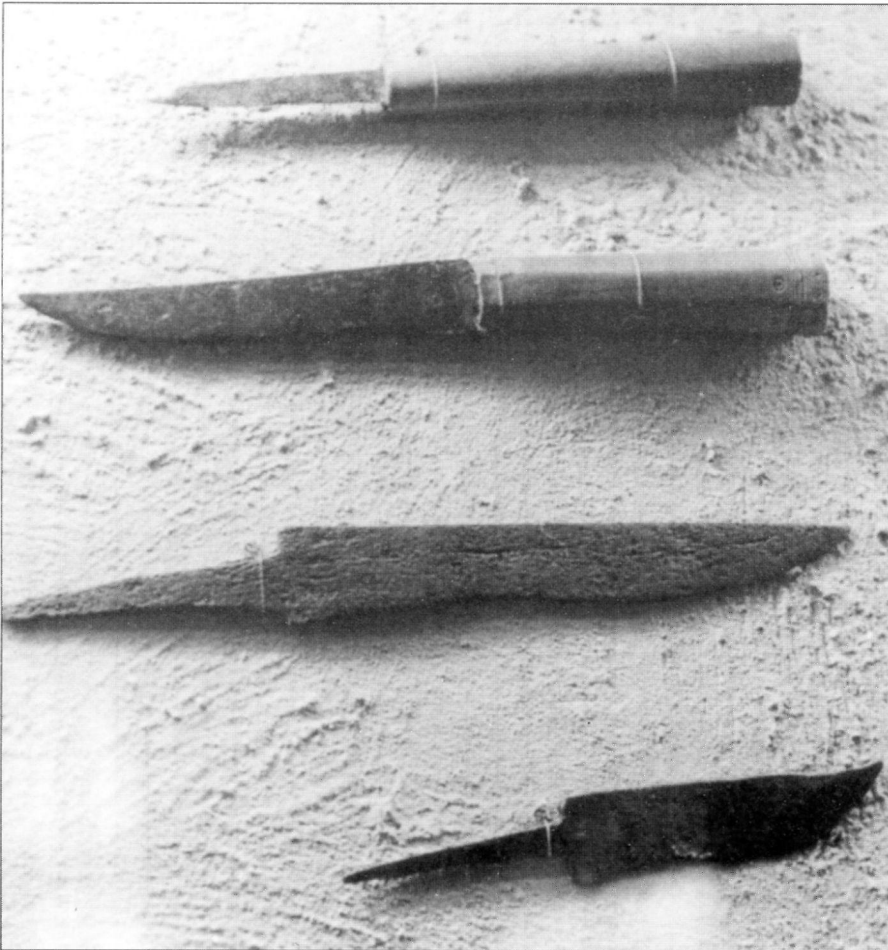
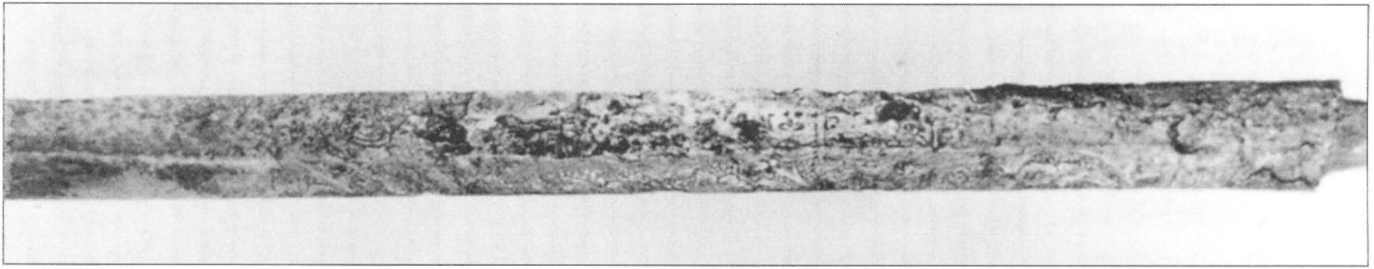
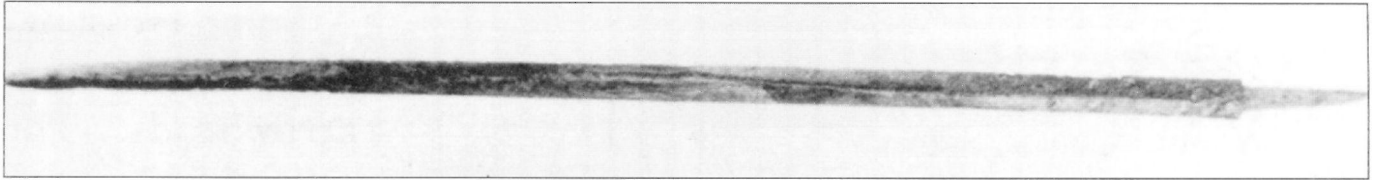
Топор также стал церемониальным оружием. В 1468 г. летописец впервые упоминает об охране, вооруженной бердышами. Бердыш представлял собой топор полукруглой формы. Бердыши использовались также в качестве дульного упора для мушкетов, которыми вооружались стрельцы в последнюю четверть XV в. Бердыш на длинном древке предназначался для нанесения рубящих и колющих ударов. В XV в. бердыши появляются в Швеции, но уровень взаимопроникновения Швеции и России остается неясным. Конница топоры использует очень ограниченно.

Мечи и сабли

На протяжении XIV в. меч применяется на северо-западе Руси, тогда как на юге распространение получает сабля. Точно известно, что новгородское и псковское ополчение вооружалось колюще-режущими мечами шведского и германского образца, отличающихся от своих запад-



Русские шестоперы из Пронска, Сахновки, Хмельни и Звенигорода. 1-3, 3а - XIII в., 4-5 - XIV в.



Одна из лучших прочих сохранившихся сабель, обнаружена в ходе археологических раскопок в районе Нежина. Сабля датируется XII-XIII вв. Арабские украшения и надписи на нежинской сабле указывают на ее восточное происхождение.

ных прототипов более длинной рукоятью. До нас дошли всего два меча, относящиеся к данному периоду, об одном говорят, что он принадлежал князю Довмонту. Это колющий меч с длинным треугольным клинком, украшенным позолотой. Другой меч приписывают князю Всеволоду Мстиславичу. Он также отделан серебром и позолотой, на нем читается девиз: «Чести своей не отдам никому».

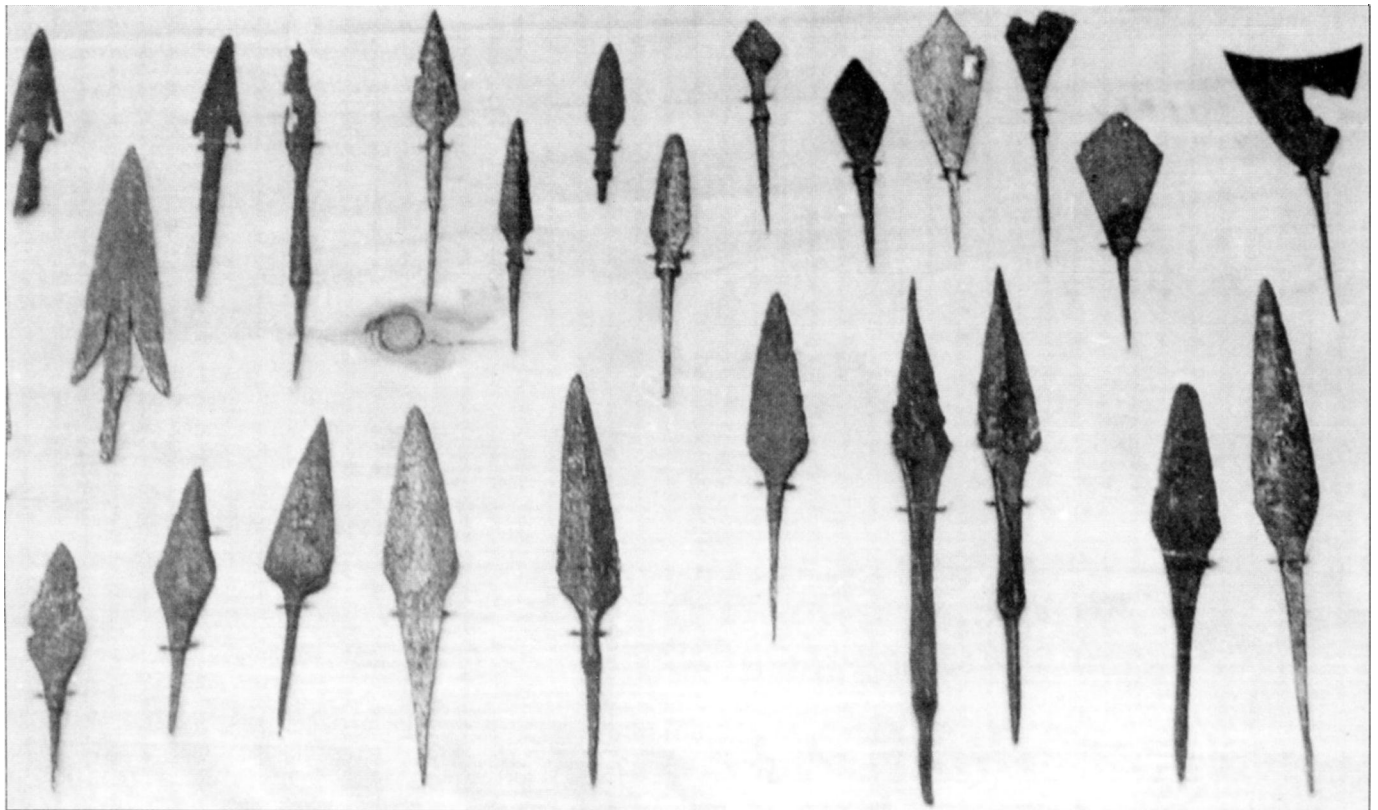
Незадолго до Куликовской битвы на Руси появилась еще одна разновидность прямого меча. Он напоминал простой палаш и имел клинок с одной заточенной кромкой. Но чаще всего встречались обычные рыцарские мечи. Один такой меч с двуручной рукояткой обнаружен во Пскове. Этот меч датирован первой половиной XV века. Он принадлежит к типу мечей, применявшихся тевтонскими рыцарями.

С XV в. меч начал вытесняться саблей. Постоянное давление со стороны Золотой Орды привело к тому, что сабля приобрела популярность и распространилась все дальше и дальше на север, практически достигнув Новгорода. Представляется, что клинки русских сабель делались по восточной технологии, предполагавшей ковать клинок из сложенной в несколько раз полосы дамасской стали. Сабля позволяла наносить режущие и колющие удары. В XV - начале XVI в. сабля имела остроконечный клинок и крестовину-гарду. Один английский путешественник

Фигуры жертвователей - состоятельных горожан. Справа с краю женская фигура. Новгород, 1467 г.

Ножи, некоторые с деревянными рукоятками и кожаными ножнами, Новгород, XII-XV вв.





Наконечники русских стрел, арбалетные болты. Новгород.

XVI в. утверждал, что русские сабли выглядят точь-в-точь как турецкие. До нас не дошло ни одной сабли XIV-XV вв., но судя по аналогам из соседних государств мы можем утверждать, что ранние сабли были лишь слегка искривлены, более соответствуя саблям XIII века, нежели века XVI в.

Кинжалы и булавы

Кончар впервые упоминается в описании Куликовской битвы. Это был крупный боевой нож, чье название происходит от арабского слова «ханджар». Кончар имел длинный и узкий клинок, способный пробивать кольчугу. Обыч-

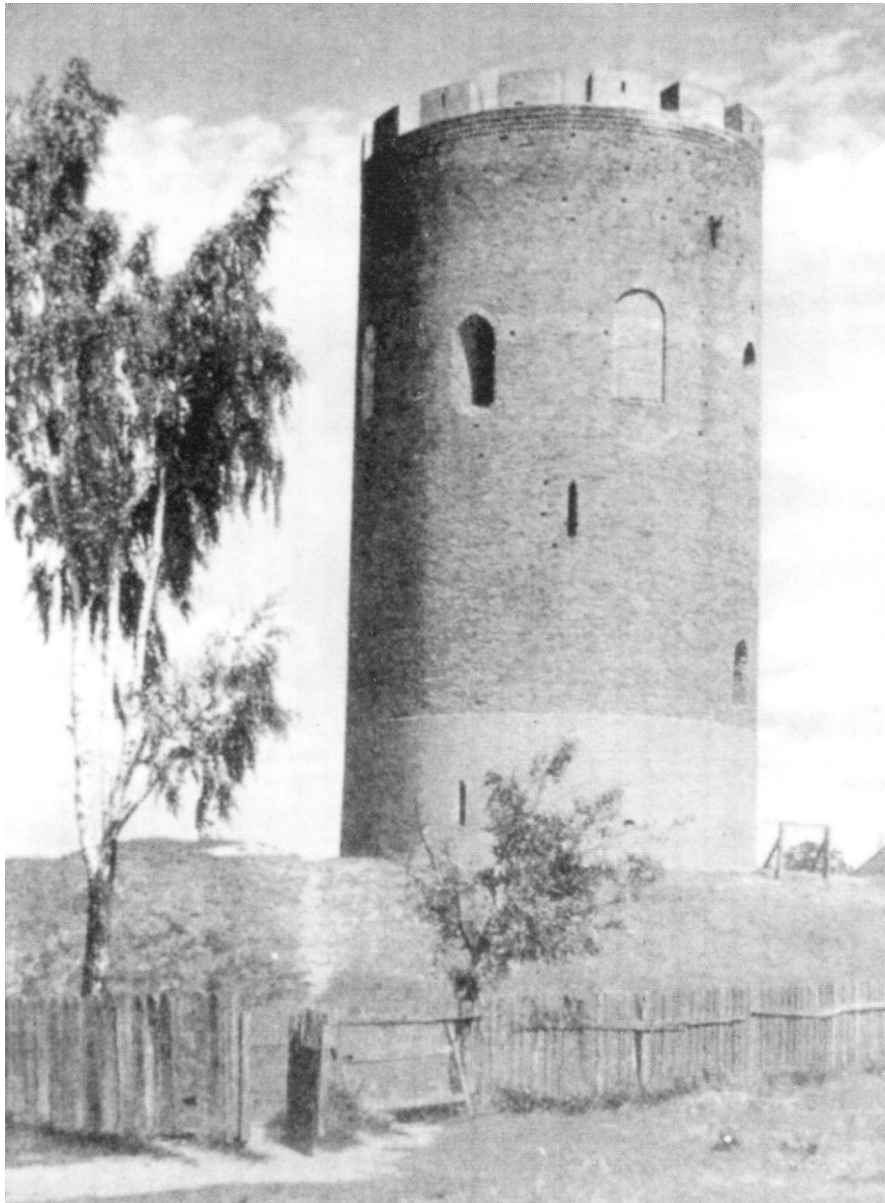
но кончар носили на правом боку или крепили к седлу. Большой популярностью этот кинжал не пользовался, до нас сохранилось всего несколько штук. В целом, кинжалы делились на те, что носили на поясе, за голенищем и под саадаком. Поясные ножи были короткие с двумя режущими кромками, их вставляли в ножны-устье, которое и подвешивалось к поясу. Ножи под саадаком были длиннее и шире с одной слегка изогнутой режущей кромкой. Засапожные ножи имели кривой клинок. Обычно рукоятку ножа под саадаком или в голенище украшали шелковой нитью и кистью.

Булавы и дубины были традиционным русским оружием. К удивлению, существовало несколько довольно характерных вариантов этого казалось бы простого оружия. Например, булавы с квадратной головкой появились в XII-XIII вв. и применялись вплоть до середины XVII в. Другим видом оружия дробящего действия был шестопер. В Европе шестопер известен с XIV в., упоминание о шестопере содержится в псковской летописи под 1502 г., хотя к тому времени шестопер превратился в символ власти полководца, утратив свои позиции в качестве боевого оружия.



Арбалеты

В ходе раскопок на территории Руси обнаружено множество арбалетных болтов. Арбалеты активно применялись



Отдельная круглая башня под Каменцом, построена во второй половине XIII в. Эта башня известна под названием «Белая вежа», построена по польскому или венгерскому образцу.

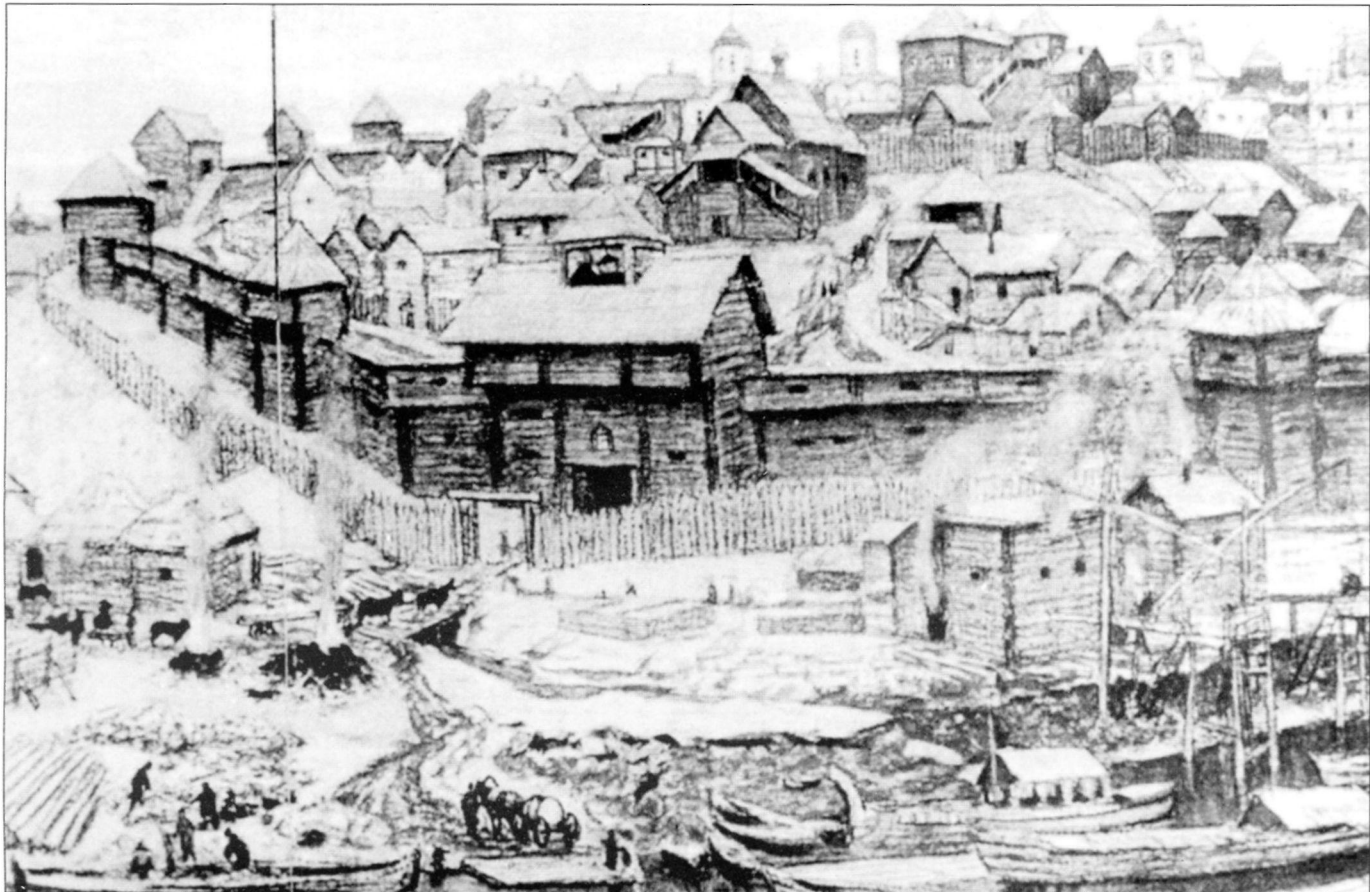
уже в 1240-х гг., о чем свидетельствуют раскопки на месте городов, разрушенных монголами. Например, в ходе раскопок в Изяславле, удалось обнаружить останки арбалетчика, по-видимому, командира, погибшего при обороне ворот. На поясе погибшего висел крюк для взвода арбалета - самая старая находка в Европе. Взведение арбалета с помощью плечевых ремней описано в Ипатьевской летописи под 1291 г.

В отдельных случаях применение арбалетов на предельных дистанциях позволяло одержать победу. Так, случилось при обороне Холма. Если в Западной Европе рост мощности арбалетов привел к росту прочности доспехов, на Руси ограничились введением для пехоты более прочных щитов. В XIV в. арбалеты получили небывалое распространение на Руси. Распространение арбалетов подготовило почву к распространению ручного огнестрельного оружия. Первая пушка, установленная на московских стенах в 1382 г., по свидетельству летописца стреляла не ядрами а болтами. В 1486 г. арбалеты упоминаются в последний раз в качестве боевого оружия. В дальнейшем солдаты вооружались вместо арбалетов мушкетами, а арбалеты использовались только для охоты.

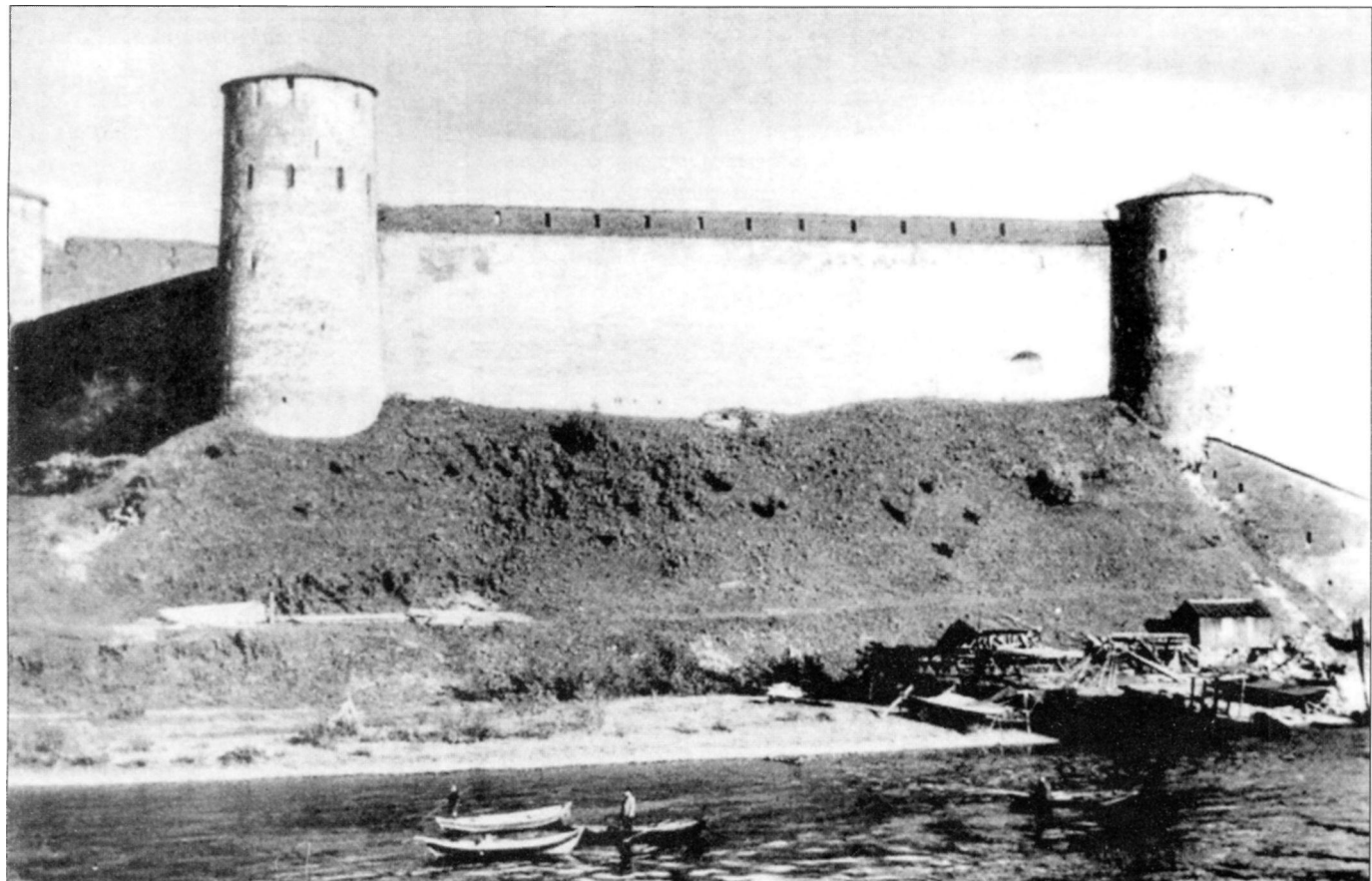
Некоторые арбалетные болты были весьма массивны и весили в четыре раза больше стрелы. Такие болты предназначались для пробивания доспехов. Наконечники болтов всегда имели пирамидальную форму, квадратную или ромбическую в сечении. Прочное сочленение наконечника и древка длиной 30-50 см могло без вреда для болта выдержать попадание болта в твердую мишень. К XIV-XV вв. размеры арбалетных болтов выросли в еще большей степени, хотя раскопки в Изяславле показали, что крупными болтами русские арбалетчики стреляли уже в первой половине XIII в. У больших болтов головка была толще, режущие края короче. Сам болт приобрел короткую и толстую форму. Такие болты могли пробить даже тяжелые пластинчатые доспехи и причинить жертве тяжелое ранение.

Третья башня новгородского кремля, XV в. Разрушенный фрагмент стены между башнями. Видно, что стена имеет два каменных фаса, между которыми засыпан валун.





Реконструкция московского кремля по состоянию на середину XIV в. Укрепления еще полностью деревянные. Единственные каменные постройки - церкви на заднем плане.



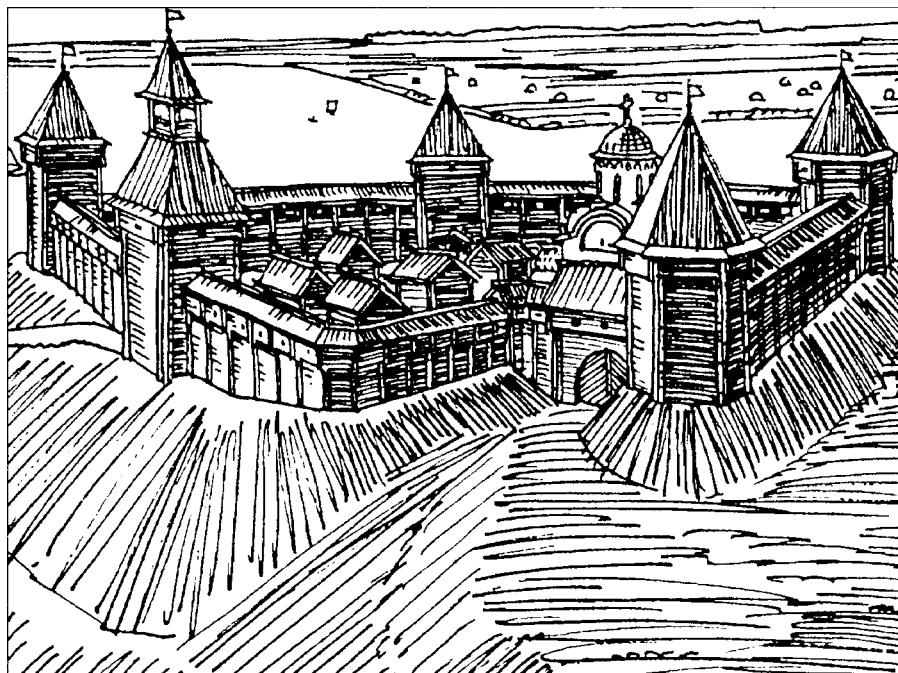
Мощная русская крепость Ивангород контролирует реку Неву у балтийского побережья. Крепость построена между 1496 и 1507 гг. в прямой видимости от замка Хермансбург на противоположном берегу реки. Хермансбург представлял собой восточный замок ордена, тогда как Ивангород прикрывал западную границу Руси.



E: Восточная Русь, 1375-1425 гг.

E1: Конный воин, конец XIV в.

В конце XIV в. и на протяжении XV в. стремительно набирала политический вес Москва. Москва располагала эффективной армией, создаваемой по русской и монгольской традиции и обладавшей уникальной организацией и тактикой. Московская армия по монгольскому образцу располагала мощным отрядом элитной тяжелой конницы. Как видно на иллюстрации, тяжелая московская конница носила ламеллярные панцири, хотя среди экипировки можно увидеть и западные образцы (например, наколенники). Впрочем, западные образцы в действительности могли быть репликами местного производства.



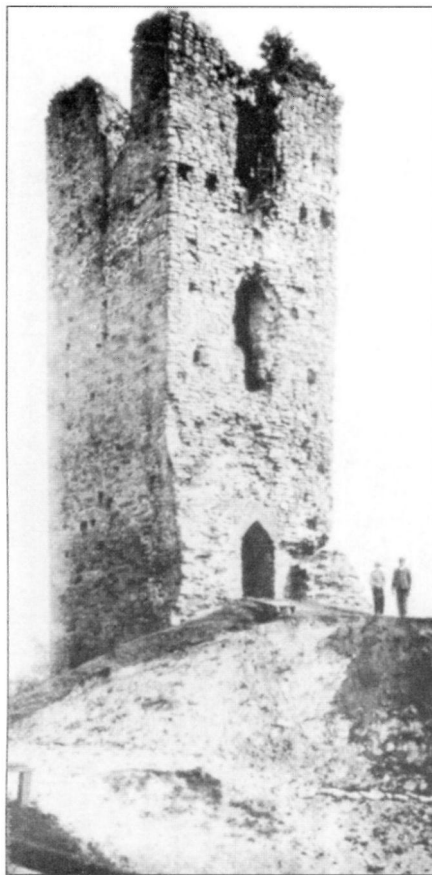
E2: Конный барабанщик, начало XV века

В московской армии барабаны играли важную роль. Часто барабаны перевозили на лошадях. В этом чувствовалось монгольское влияние. Действительно, боевые барабаны активно использовались на территории от Китая до Гранады. Доспехи барабанщика характерны для западной Азии, возможно они изготовлены в Иране или на Кавказе. Шлем с кольчужным подшлемником, усиленным железными накладками, походит на кавказский зирих-кулах.

E3: Князь в позолоченных доспехах, конец XIV века

Хотя этот персонаж сочетает в своем внешнем виде восточные и западные черты, его доспехи ближе к типу доспехов Золотой Орды и даже Ирана и Средней Азии. Пластинчатые наручи, чешуйчатые перчатки и металлические поножи. Простой шлем с антропоморфной личиной. Конские доспехи монгольского типа.

Реконструкция деревянного города Ольгова на Оке, XIII в.



Укрепленная башня в Столпе, вторая половина XIII - первая половина XIV вв. Изолированные башни наряду с городскими воротами были первыми каменными укреплениями на Руси. Башни строили в западных княжествах под европейским влиянием. На востоке такие башни появились заметно позднее.

Вторая башня новгородского кремля. Эта кирпичная башня построена в XIV-XV в. одной из первых.

Шлемы

Судя по книжным миниатюрам, иконам и письменным свидетельствам, а также по экспонатам в коллекции Оружейной палаты Кремля, русские воины носили два основных типа шлемов: конический и полусферический. Оба типа были известны с домонгольского периода. Богатые воины носили двойные шлемы, один внутри другого.

Слово «шишак» тюркского или венгерского происхождения, которое вероятно обозначало «внутренний шлем». Шишак упоминается в завещании великого князя Ивана Ивановича, датированным 1359 г. Это первое упоминание данного термина в европейских письменных источниках. Два самых старых русских шишака обнаружены Н.С. Шеляпиной в 1975 г. в колодеце Арсенальной башни московского Кремля. Шлемы украшены узором в виде плетеной веревки, в верхней части



шлем дополнительно украшен изображениями завитков. Шлемы покрыты серебром и медью. Вместе со шлемами обнаружены доспехи и три характерные шпоры, датированные около 1500 г.

Другой вид внутреннего шлема имел полусферическую или пирамидальную форму с назатыльником и наушниками, носовой пластиной и козырьком. Свидетельства XVI в. указывают на то, что шишак носили под основным шлемом.

Доспехи и одежда

На протяжении XIII столетия русский военный костюм претерпел замет-

ные изменения. К середине столетия распространение получили пластинчатые доспехи. К сожалению, мы почти не имеем прямых свидетельств, относящихся к XIV-XV вв. Летописец, рассказывая о Куликовской битве, упоминает, что доспехи князя Дмитрия Ивановича имели серьезные вмятины. Поэтому мы можем утверждать, что княжеские доспехи представляли собой не просто кольчугу, а имели и пластинчатые детали. Такие доспехи отличались большой массой, по этой причине их иногда сбрасывали в бою. Доспехи могли погибнуть в огне. В XIV-XV вв. пластинчатые детали доспехов стали носить открыто,



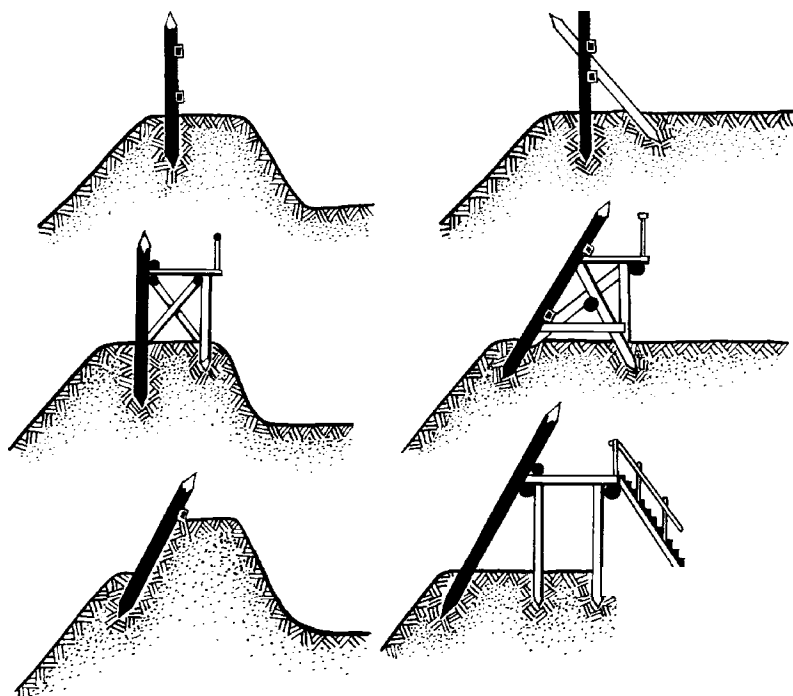
F: Западная Русь и Литва, XV век

F1: Тяжеловооруженный конный воин, начало XV века

В XV веке западные районы Руси подпали под власть объединенного королевства Польского и Литовского. Русские земли вошли в состав княжества Литовского. Так как литовцы были сравнительно малочисленны, русские составили значительную часть литовской армии. Литва полностью оставалась в сфере европейской военной традиции. Только конская упряжь относится к балканско-венгерскому типу.

F2: Новгородский конный боярин, середина XV в.

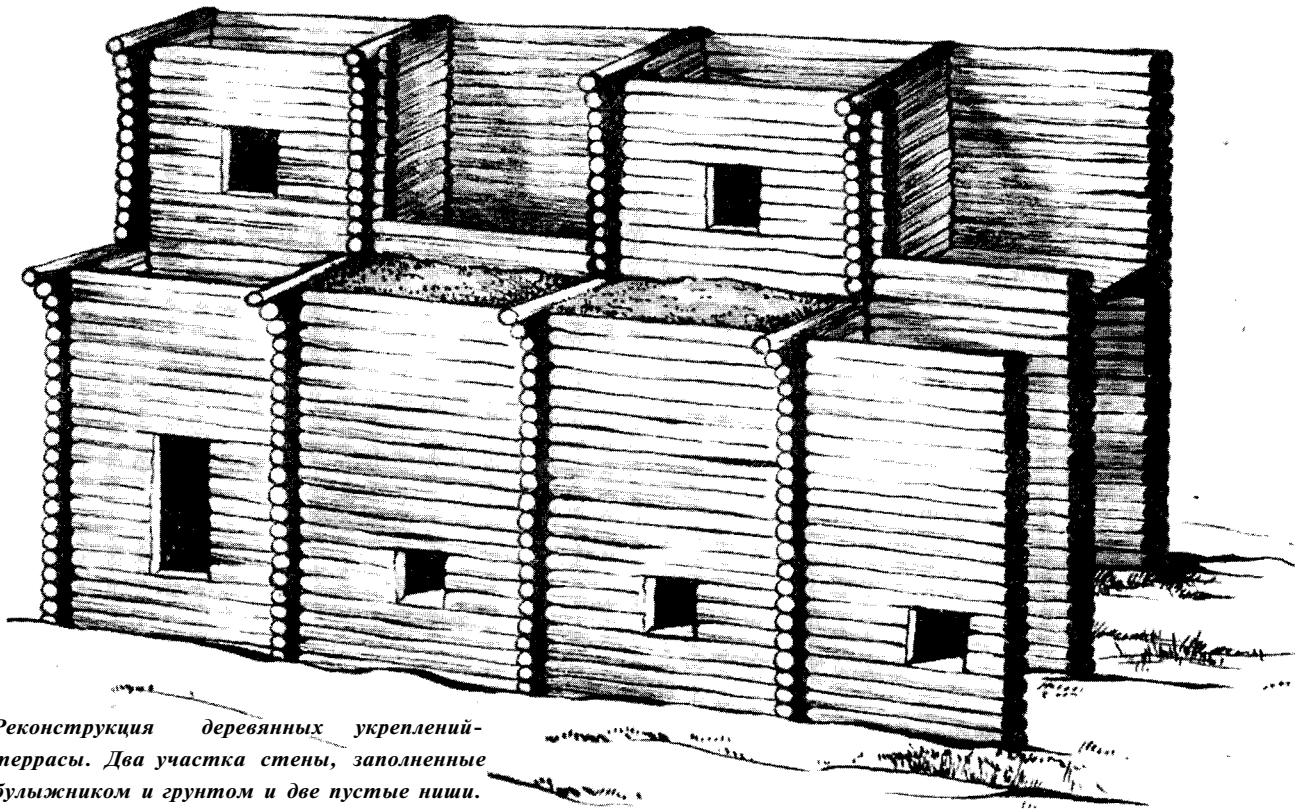
Этот боярин сочетает в своем внешнем облике черты восточной и западной военной традиции в примерно одинаковой пропорции. Шлем с кольчужной бармицей, легкий кольчужно-пластинчатый панцирь - русского происхождения. То же можно сказать о тяжелом, подбитом мехом плаще. Ручные и ножные доспехи явно германского или итальянского происхождения. Конская упряжь скорее европейская, нежели монгольская.



F3: Пехотинец, конец XV века

Кольчуга и стеганые доспехи пехотинца мало отличаются от тех, что применялись в XIII-XIV вв. Более современный шлем итальянского происхождения, попал в Россию через итальянские колонии на Черном море. Булава, топор и внушительный мантилет выглядят новыми.

Поперечное сечение деревянных палисадов, XIII-XVI вв. От простого частокола до сложного острога со ступенчатым срубом.



Реконструкция деревянных укреплений-террасы. Два участка стены, заполненные булыжником и грунтом и две пустые ниши.

полированный металл блестел на солнце. Обратитесь к цветным иллюстрациям за дополнительными деталями.

Военную одежду предпочитали шить из светлой ткани с мелким рисунком. Наиболее распространены были ткани синего, зеленого и красного цветов. Разного типа плащи обычно изображаются зеленым цветом. Щиты красные или красно-зеленые, иногда рисунок зеленый, белый, коричневый, крас-

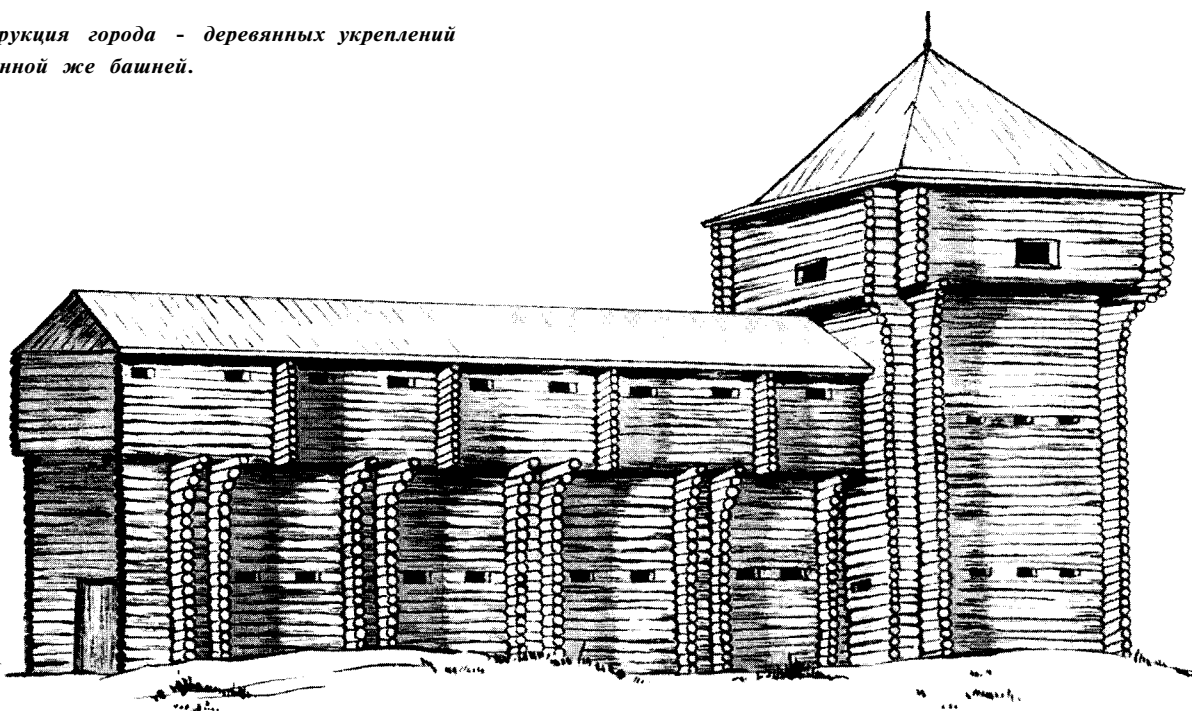
ный и черный. Ножны мечей красные или коричневые, знамена обычно красные. Вообще, красный, считавшийся синонимом красивого, был очень широко распространен.

Крепости и осадная война

В 1240-е гг. города юго-запада Руси уже были защищены многоэтажными каменными башнями высотой до 30 м.

Башни строились с таким расчетом, чтобы их защитники могли продолжать бой даже после падения стены. Главным назначением башни было служить платформой для дальнбойной стрельбы. Во второй половине XIII в. на западе Руси зафиксировано строительство 15 каменных башен, фактическое число построенных башен может быть заметно больше. Башни возводились даже вокруг крупных

Реконструкция города - деревянных укреплений с деревянной же башней.





G: Московская полевая армия, 1425-1500 гг.

G1: Конный воин, начало XV в.

Для московской тяжелой конницы в течение нескольких веков были характерны высокие остроконечные шлемы. Этот стиль шлема имел восточное происхождение, но по настоящему его оценили именно в Москве. В остальном доспехи и экипировка соответствует монгольскому образцу.

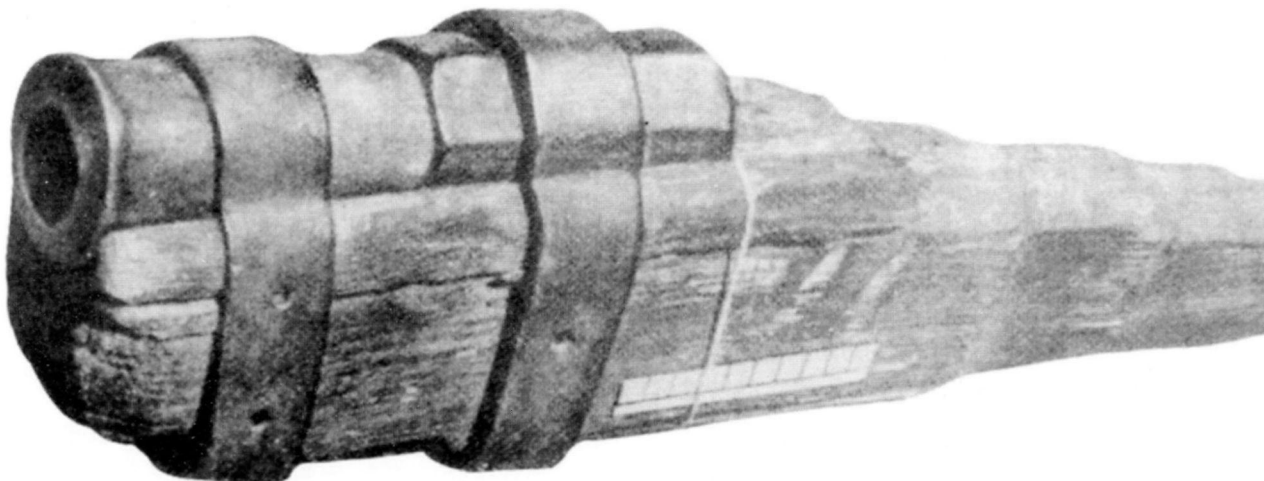
G2: Тяжеловооруженный конный воин, конец XV в.

К концу XV века Москва стала контролировать ханства, возникшие на месте Золотой Орды. Московская армия также решала проблемы на западе, действуя против Литвы и Польши. Москва превратилась в центр, вокруг которого собирались русские земли. Высокий остроконечный шлем с кольчужной бармицей. Доспехи пластинчато-кольчужные, щит из железных сегментов.

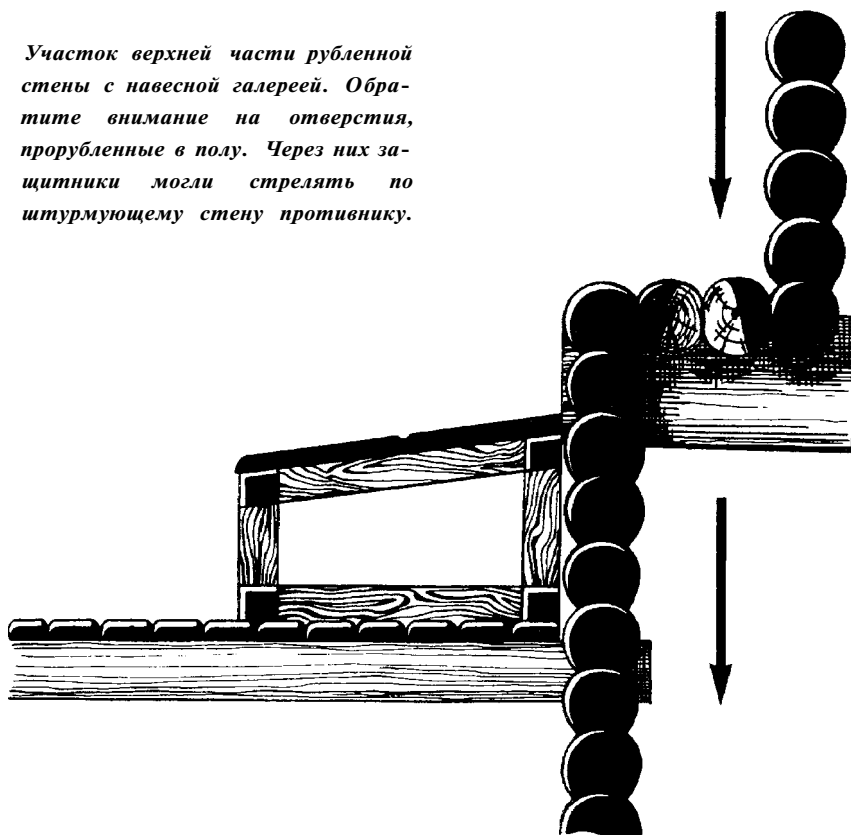
G3: Пехотинец, начало XV века

Основной ударной силой московской армии была конница. Но пехота также играла заметную роль, даже в полевых сражениях. Среди пехотинцев были тяжеловооруженные воины, вооруженные копьями и топорами, вроде того, что показан здесь. Опять экипировка воина представляет собой смесь восточных и западных предметов, а также собственно русских деталей. Топор и щит типичны для армий монгольских ханств.

Русская пицаль, 1375-1450 гг. Короткий ствол хорошо закреплен на деревянном ложе двумя металлическими кольцами.



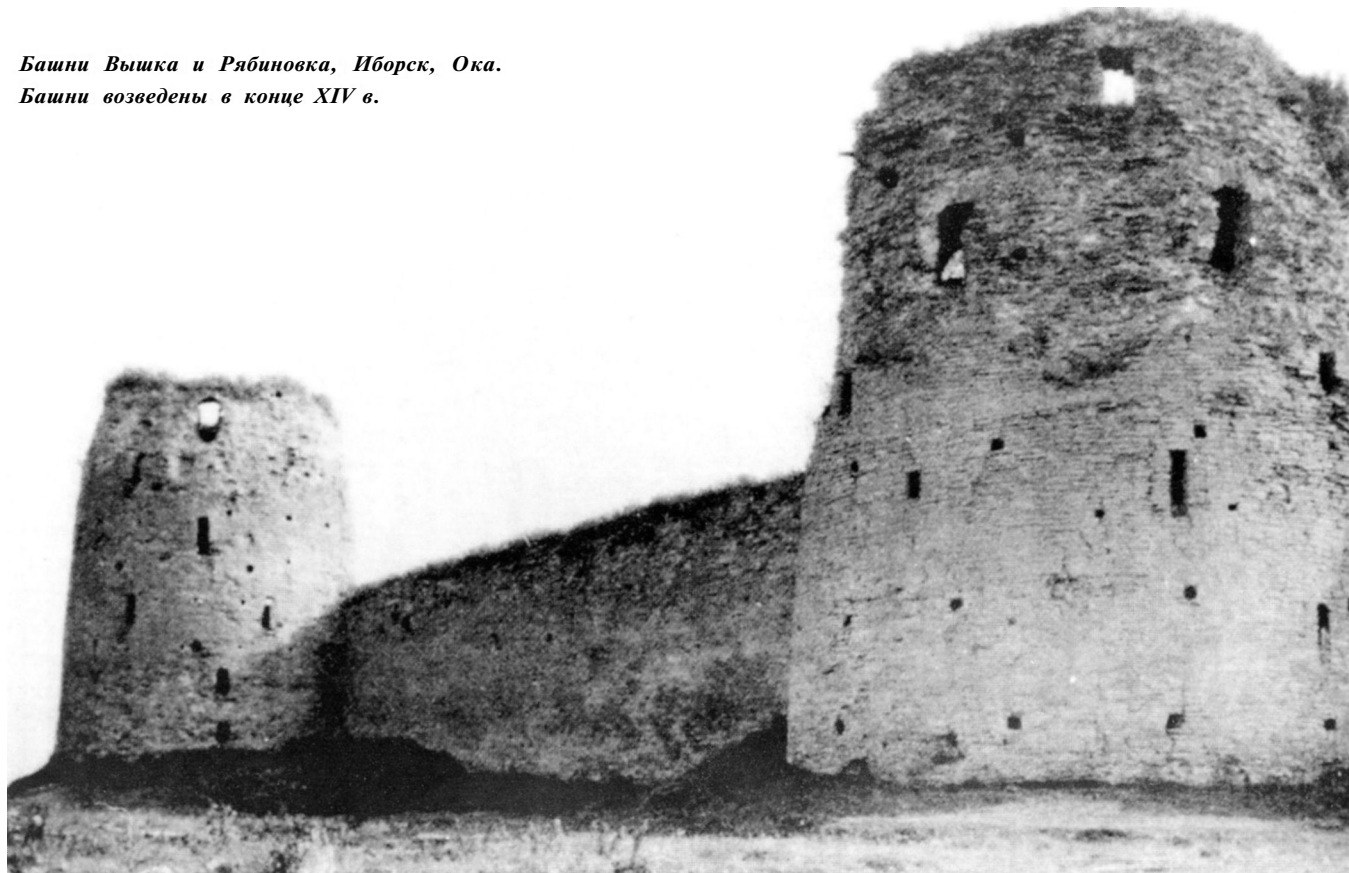
Участок верхней части рубленой стены с навесной галереей. Обратите внимание на отверстия, прорубленные в полу. Через них защитники могли стрелять по штурмующему стену противнику.



сел и временно занятых городов. Каменные башни доказали свою высокую боевую ценность, с середины XIV в. их стали возводить и на севере. Позднее появились цитадели, полностью построенные из камня. Князь Даниил Романович построил каменный кремль в Холме в 1259 г.

Войны XIII-XVI вв. имели целью захват и удержание территорий. Укрепленные центры играли важную роль в такой войне. Из 460 отмеченных в период с 1228 по 1462 г. кампаний треть представляла собой штурм или оборону городов. В период монгольского ига применялись разные способы защиты

*Башни Вышка и Рябиновка, Иборск, Ока.
Башни возведены в конце XIV в.*



территорий. После похода Батые монголы в дальнейшем избегали возить с собой массивные осадные машины и редко шли на прямой штурм укрепленных городов. Обычно они ограничивались тем, что разоряли окрестности.

Иной была ситуация на северной и северо-западной границах Руси. Тевтонские рыцари и литовцы активно применяли осадные машины при осаде городов. Поэтому с XIII в. на северо-востоке Руси активно строятся мощные укрепления. Укрепив Псков и Новгород, северяне возвели массу других укреплений, в большинстве своем расположенных вдоль границы. Деревянные и земляные укрепления устарели и повсеместно заменялись каменными. Новые укрепленные города возникали на стратегически важных направлениях: Копорье, Корела, Орешек, Изборск, Яма, Порхов.

В период между 1382 и 1426 гг. в осадной войне на Руси все шире применяют огнестрельное оружие. Но лишь во второй четверти XV века огнестрельное оружие реально изменило военную архитектуру. В 1430 г. увеличили толщину стен во Пскове, в 1448 г. - в Ямгороде.

Во второй половине XV века артиллерия стала достаточно мощной для breширования крепостных стен. Первое успешное применение пушек русскими отмечено в 1481 г. при осаде тевтонской крепости Феллина. В 1492 г. русские впервые построили квадратную камен-



Н: Московские гарнизоны, около 1450-1500 гг.

Н1: Спешенный конный лучник, конец XV века

Быстро растущее московское княжество никогда не строило множество крепостей, как это было в европейских государствах на западе. Тем не менее каменные и кирпичные кремли постепенно заменяли деревянные укрепления на северо-западе, западе и юго-западе страны. Укрепления требовали постоянных гарнизонов, поэтому роль гарнизонов постепенно возрастала. Хотя воин изображен спешенным, размер его лука не оставляет сомнений в том, что он экипирован сражаться верхом на лошади. Шлем характерной кольчужно-пластинчатой конструкции, также как и панцирь. Наручи на предплечьях восточные или русские, а не западные.

Н2: Мушкетер, середина XV века

Русские с энтузиазмом освоили огнестрельное оружие, вскоре наладив выпуск ружей в самой Москве. Этот воин вооружен тяжелым ружьем, обычным для Европы. Его костюм, в том числе толстый стеганный кафтан и тяжелые сапоги, а также высокий остроконечный шлем с наушниками и кольчужной бармицей характерны для России.

Н3: Спешенный командир, конец XV века

Шлем балканско-османского типа попал в Россию, хотя Османская империя и Россия находились в состоянии постоянного конфликта. Этот шишак со скользящей носовой пластиной, крупными наушниками и назатыльником. Остальные доспехи и оружие, включая металлический щит, имеют турецкие аналоги. В этом нет ничего удивительного, так как русские и турки переняли традицию Византийской империи.

Более сложные рамочные стены назывались город, городня или терраса. Рубленные стены обычно были в два раза выше тына. Эти укрепления появились как ответ на распространение огнестрельного оружия, в первую очередь пушек. Терраса представляла собой две параллельные стены, расположенные на достаточном расстоянии друг от друга и в разных местах соединенных между собой бревенчатыми перемычками. Промежуток между стенами заполнялся булыжником, местами оставались ниши, в которых укрывались защитники стен. В каждой нише обычно имелись две бойницы и дверь.

Городня представляла собой ряд отдельных срубов, пристроенных друг к

ную цитадель в Ивангороде, рассчитанную на артиллерийский огонь. В целом на Руси повторяли европейские тенденции в крепостной архитектуре. Цитадель Ивангорода была уже устаревшей на момент постройки, так как не имела фланкирующих башен. Шведы воспользовались этим обстоятельством и взяли Ивангород всего через четыре года после завершения строительства.

В течение последующих лет Русь стремительно строила укрепления. При этом русская армия превратилась в одну из мощнейших полевых армий Европы.

Деревянные укрепления

Характерный русский тип укрепления сформировался в XIII-XIV вв. и достиг апогея своего развития в XVI-XVII вв. Форма русских городов определялась линией стен и башен, церквями и основными линиями местности, на

которой строился город. До XIII в. любой населенный пункт с укреплениями назывался «город». Позднее появились более специфические термины: «тын», «городня», «террасы» и «острог».

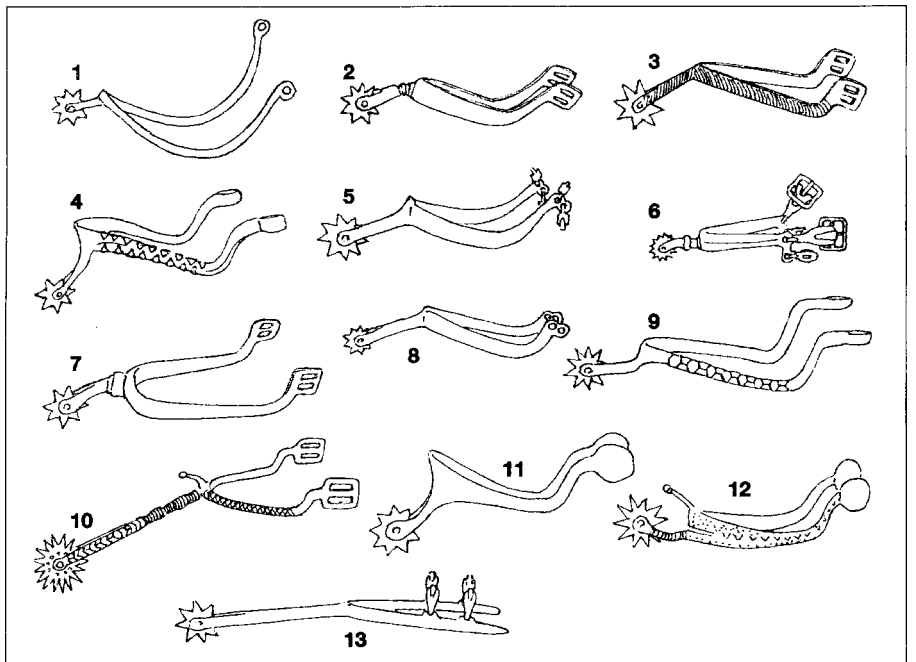
Тын был простейшим и самым старым типом укрепления. Он состоял из рва и насыпи, которая могла достигать значительной высоты. Для укрепления насыпи использовались бревна. Заостренные концы бревен иногда торчали наружу. С внутренней стороне к насыпи примыкали леса.

В остроге заостренные бревна укладывались с наклоном вовнутрь, образуя крутой гласис, который поддерживался внутренними козлами. Основным преимуществом деревянных укреплений была их дешевизна, простота и быстрота постройки. Главным недостатком было то, что древесина, контактирующая с грунтом, быстро начинала гнить.

Миниатюры из копии XV века, снятой с утраченного оригинала XIII в. «Радзивилловской летописи». Конница атакует ворота города или замка. В местах соприкосновения срубов обычно начиналось гниение, кроме того, строительство множества срубов было делом трудоемким и материалоемким. Городня также имела бойницы.

Вплоть до XIII века башен практически не строили. Появление башен во многом связано с распространением пороховой артиллерии. Позднее появилось множество типов башен, различающихся по конструкции и функциональности. Наиболее распространенными типами были вежа, стрельница, костер и столп. Само слово «башня» появилось лишь в XVI веке. Встречались угловые башни с воротами, круглые башни, четырехугольные башни, двухъярусные башни, закрытые башни на пролете стены, а также ряд

Русские шпоры. (1) Приозерск, первая половина XIV в. (2) Старая Ладога, XIV в. (3) Приозерск, первая половина XII в. (4) Новгород, XIV в. (5) Владимир, XIV-XV вв. (6) Приозерск, первая половина XIV в. (7) Район Санкт-Петербурга, вторая половина XIV в. - первая половина века следующего. (9) Кингисепп, вторая половина XIV в. - первая половина XV в. (10) Новгород, 1420-е гг. (11) Новгород, вторая половина XV в. (12) Новгород, XV в. (13) Вышгород, XV в.



Армия Новгорода, вдохновляемая ангелом, разбивает суздальскую армию. Фрагмент с иконы. На переднем плане вооруженный копьем тяжелый всадник. В верхней части центра две кривые сабли.

других. Деревянные башни отличались формой, целью, числом этажей и типом древесины от стен, к которым их пристраивали.

Число башен и их размеры определялись размером и важностью самой крепости. Линия укреплений обычно применялась к местности, при этом предпочитали строить круглые в плане башни. Если же крепость имела правильный план, то с такими крепостями чаще строили прямоугольные башни, позволявшие разместить больше огневых средств.

Башни также использовались для хранения припасов, размещения живой силы, в башнях оборудовались церкви и часовни. Большинство крупных крепостей обычно имели двухъярусную воротную башню, на втором этаже которой располагалась церковь. Такая надвратная церковь не только использовалась по прямому назначению, но была призвана дополнительно усилить опасный участок обороны духовной силой святого, в честь которого освящалась церковь. У самых больших башен имелись караульные помещения с окнами на все стороны света, а также галереи, с которых было удобно осматривать окружающую местность.

Укрепления подразделялись на два типа. Первый тип непосредственно относился к стене, второй тип представлял собой дополнительные постройки вроде рвов, насыпей и т.п.

Верхняя часть крепостной стены выполнялась в форме бруствера - «облома» или «заборола». В обломе проделывались бойницы, через которые солдаты могли стрелять, оставаясь в укрытии. Размер бойниц мог варьировать, как правило ширина бойниц составляла 8-10 см. Бойницы прорубались с расчетом обеспечить максимальный сектор обстрела вниз и вбок. Поэтому внешняя часть амбразуры расширялась до 30-40 см.

В VIII-X вв. глубокий ров обычно был обязательной частью укреплений, но с X века главной частью укреплений становился вал, который мог достигать в высоту 10-16 м.

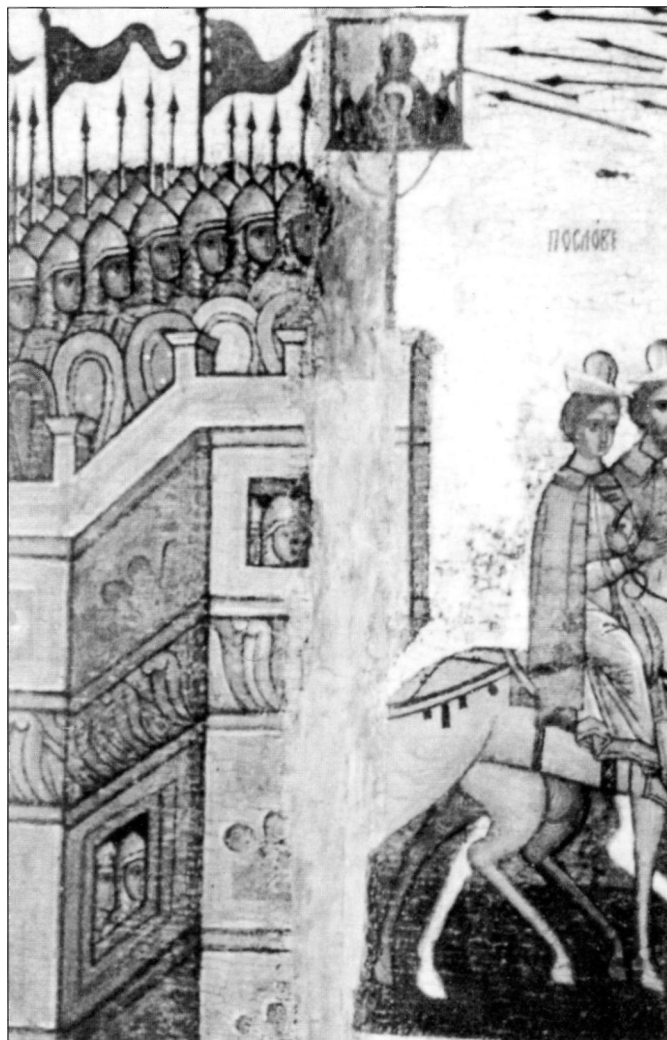
В конце XV в. все северные земли вплоть до побережья Ледовитого океана вошли в состав Руси. Крепости приходилось строить и в этих удаленных регионах. Кроме городов, укрепления получали монастыри, остроги и погосты. Многочисленные укрепления создавали систему, способную остановить любое вторжение вдоль северных рек.

Острог в Коле впервые упоминается уже в XIII в. С этого времени он играет роль важного передового поста на севере Руси. Колу перестраивали несколько раз. Несмотря на многочисленные перестройки, стены острога оставались деревянными вплоть до XVIII в. Стена сооружалась по типу городни. Ниши в стене использовались для хранения припасов. Большинство башен на севере возводились в форме неправильного шестигранника, повторяющего ход стены.

Другой важной северной крепостью был Устюг. Первые упоминания Устюга относятся к середине XII века, а в XVII в. Устюг состоял из двух частей: Городища и Великого Острога. 24 башни соединялись деревянной стеной с внутренними галереями. Ров глубиной 3,5 м прикрывал Устюг с северо-востока.

Характерной чертой многих русских крепостей была деревянная внешняя стена при каменной внутренней стене. Такие укрепления были, например, в Новгороде. Для строительства крепостей могли использовать и кирпич. Например, Полоцк в значительной степени был отстроен из кирпича.

Южное направление было самым уязвимым, поэтому здесь возводились целые линии укреплений. Тем временем в XIV-XV вв. началось развитие восточной границы Руси. Поначалу здесь возводились небольшие остроги для защиты только что присоединенных территорий от набегов и вторже-



Детали иконы «Чудо Девы Марии», 1460-е гг. Изображены два боярина (обратите внимание на их шляпы). По преданию икона спасла Новгород от штурма суздальцев.

ний. Число острогов, а также сравнимых с ними по размеру слобод постоянно увеличивалось. Остроги служили военными и административными центрами, а также центрами торговли вплоть до XVIII в. Наиболее распространенным типом крепости в Сибири был острог, в простейшем случае представлявший собой зимний лагерь, окруженный тыном. Во многих случаях тын усиливали деревянными башнями.

Осадные машины

Первые попытки русских использовать осадные машины относятся к войне с Византией 968-971 гг. Затем несколько веков нет никаких упоминаний, пока в 1237-1240 гг. снова не упоминаются осадные машины, на этот раз примененные монголами при осаде русских городов. Несомненно монголы широко применяли камнеметные машины на протяжении второй половины XIII века, сделав их обязательным атрибутом любой осады. Например, на юго-западе Руси применение камнеметных машин зафиксировано в 1245 и 1260 г., а на севере применение камнеметных машин отмечено в 1268 и 1301 гг. В XIV веке камнеметные машины имелись в арсеналах крупных русских городов. Так, в 1382 г. отмечено применение камнеметных машин при обороне Москвы. В XIV - начале XV вв. применение камнеметных машин достигает своего апогея. В дальнейшем камнеметные машины применялись параллельно с пушками, но постепенно приходили в упадок, а с 1450 г. их применение больше не отмечается.



Человек в характерной русской шапке, вооруженный бердышом. На иллюстрации также изображены священник и прихожане.

Усилить мощь метательных машин можно было увеличивая их размеры. По проверенным данным максимальная высота камнеметной машины достигала 8 м при собственной массе 5 тонн и массе метательного снаряда 60 кг. Для приведения в действие такой машины требовались усилия от 50 до 250 человек.

Недостатком тяжелой осадной техники был ограниченный ресурс. После активного применения машину приходилось переставлять. От мастеров, строящих камнеметные машины, требовалось отличное знание математики. Камнеметные машины

строились, ремонтировались и хранились во многих центрах, что предполагало наличие многочисленного подготовленного персонала.

На Руси применялись разные типы камнеметных машин. С течением времени появлялись более точные и мощные камнеметы-требюше. Требюше имели подвижный противовес. Несмотря на растущую мощь и точность стрельбы, камнеметные машины не смогли эффективно разрушать каменные укрепления. Для решения этой задачи требовались пушки.



Водовзводная башня московского Кремля. Построенная по проекту итальянского архитектора Пьетро Антонио, башню ввели в строй около 1490 г.

Огнестрельное оружие

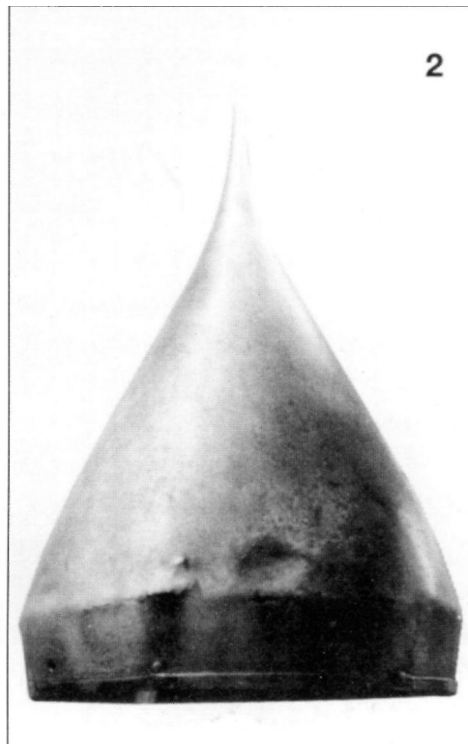
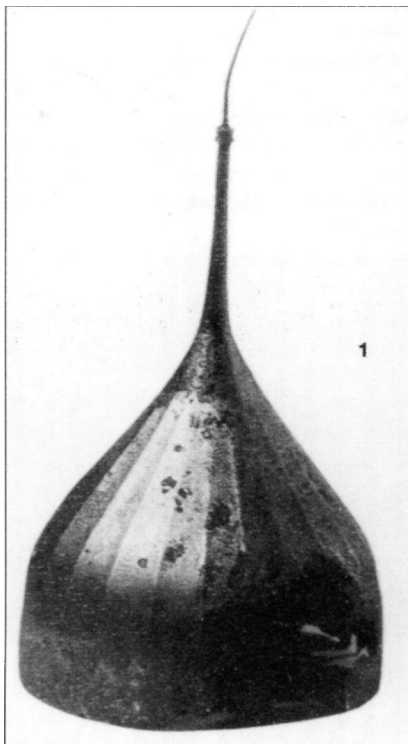
Огнестрельное оружие появилось на Руси между 1376 и 1382 гг. В 1376 г. отмечен случай применения неизвестного устройства волжскими булгарами, а в 1382 г. пушки и тюфяки уже применялись для обороны Москвы. Можно предположить, что огнестрельное оружие было закуплено в рамках программы по подготовке Москвы к большой войне с Золотой Ордой.

В мировом контексте применение огнестрельного оружия проходило следующим образом. В 1374 г. оружие появилось у тевтонцев, в 1378-1381 гг. в Венгрии, в 1382 г. в Литве, в 1383 г. в Польше и Богемии, в 1360-70-е гг. в мамелюкском Египте, в 1366 г. в Китае. Таким образом, Русь сумела оказаться на первой волне применения огнестрельного оружия в Европе.

Терминология, применявшаяся москвитями, указывает на то, что русская артиллерия появилась из двух источников: с запада и с юга. Анализ показывает, что более важным был западный источник.

Около 1400 г. в арсеналах большинства крупных русских городов, таких как Новгород, Псков, Тула или Москва, имелось огнестрельное оружие. Русские слесари начали осваивать выпуск фитильных замков. Резкий перелом наступил в середине XV в., когда с помощью пушек стало удаваться быстро брать крепости. Вскоре стало ясно, что пушки способны брешировать любую стену. Пушки также показали свою эффективность в открытых сражениях. В 1480 г. во время стояния на реке Угре москвичи прицельным огнем убили многих татар, отгоняя их от реки. Этот эпизод можно привести в качестве примера первого применения огнестрельного оружия в регулярном сражении.

С кампании 1471 г. против Новгорода последовали кампании против Твери, Феллина, Серпейска и Выборга, в которых московская артиллерия сыграла ключевую роль. Аристотель Фиоренти, прибывший в Москву в 1475 г., основал крупнейшую мастерскую по отливке пушек. В 1484, 1490, 1494, 1504 и 1513 гг. греческие, итальянские, немецкие, шотландские и другие мастера-оружейники прибывают в Россию, видя здесь весьма благоприятную конъюнктуру для своей деятельности. Один мушкетный ствол, две пушки и 28 описаний аналогичных устройств сохранились до нас от этого периода. Сравнивая известное оружие, мы можем пред-



Позднесредневековые русские шлемы. (1) Гофрированный шлем XIV-XV вв. (2) Северно-русский шлем, распространенный не только по всей Руси, но и далеко за ее восточными границами вплоть до Ирана.

положить, что существовала система стандартов. Литейные формы и получившиеся на них стволы были единого калибра и длины. Стандартизация упрощала эксплуатацию арсенала, а также позволяла быстро модернизировать имеющиеся образцы. Официальные правила определяли технические требования к пушкам еще задолго до воцарения Петра I и проведенных им реформ.

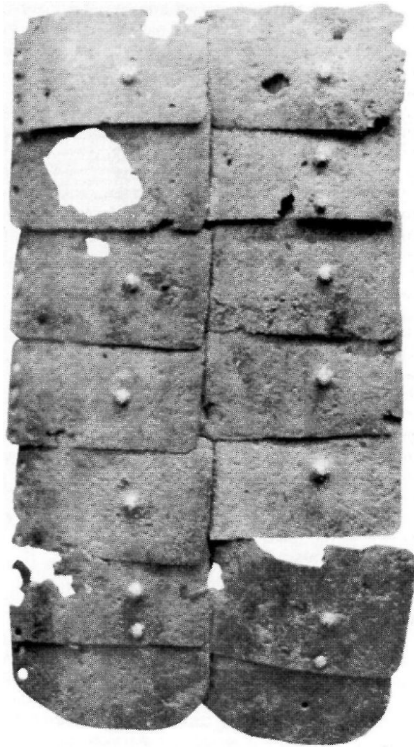
Описания оружия, отлитого Яком в 1483 и Петром в 1501 г., позволяют уверенно утверждать, что пушки имели лафеты. Появление орудийного лафета вызвало к жизни полевую артиллерию. Итальянец Павел Йови писал, что «в московском Кремле можно увидеть много медных пушек, отлитых искусными итальянскими мастерами, и установленных на колесах». Колесные лафеты, о которых говорит Павел Йови, значительно увеличили мобильность пушек и позволили применять их в полевых сражениях, например, в стоянии на реке Угре в 1480 г.

Кроме пушек в Москве наладили выпуск чугунных ядер и пороха, о чем есть упоминание под 1494 г. К этому времени относится и появление зернистого пороха, заменившего менее эффективную пороховую пыль. В 1513 г. по свидетельству очевидцев штурм Смоленска происходил с использованием 2000 больших и малых аркебуз. Параллельно с ростом числа единиц огнестрельного оружия росло и качество стволов.

Пушки получали собственные имена. С 1382 г. и в дальнейшем пушки постоянно упоминаются при описании обороны городов. С 1399 г. пушки применяются и в составе гуляй-городов временных полевых укреплений, а также при штурме различных крепостей. В некоторых текстах подчеркивается огромный размер некоторых пушек. Известно упоминание пушки, которую в 1463 г. пе-



Позднесредневековая русская кольчуга, находки на Куликовском поле.



Фрагмент чешуйчатого, доспела, по-видимому русского панциря, XIV в.

го оружия и доспехов даже превосходили европейские аналоги: высокие конические шлемы, бригадины, бердыши, щиты-мантелеты, большие арбалетные болты, ручные аркебузы. Даже в самый тяжелый период - вторую половину XIII в., когда Русь испытала одновременный удар с севера и юга, продолжалось совершенствование военного мастерства и военных технологий. Особенно быстро развивались камнеметные машины, каменные укрепления, а в дальнейшем и огнестрельное оружие.

Технологический прогресс был тесно связан с развитием тактики, в первую очередь тактики рукопашного боя в открытом строю. Армиям приходилось оборонять всю страну с севера и юга. В обороне помогала система каменных укреплений, особенно развитая на северо-западном участке границы и на юге. На протяжении средних веков регулярные полевые сражения оставались главными событиями кампаний, и, как правило, исход сражения определял исход кампании. С течением времени полевые сражения становились длительнее и сложнее, стороны активно маневрировали. В свою очередь, такой характер сражений потребовал формирования многочисленного и квалифицированного офицерского корпуса - профессиональной элиты. Армию усиливали саперы и артиллеристы, значительную долю составляли арбалетчики. В целом солдаты становились более гибкими, владевшими несколькими специальностями

ми. Единое русское государство возникло одновременно со сбросом монгольского ига. Монгольское нашествие не отделило Русь от Европы, напротив, Куликовская битва была победой европейской военной технологии над Азией.

Среди стран, имевших выход к Балтийскому морю, Русь значительно превосходила остальных в выпуске щитов, пластинчатых доспехов, шпор и высоких остроконечных шлемов. Есть свидетельства в пользу того, что русские бригадины, шлемы, кожаные оплечья и щиты экспортировались в Скандинавию, Польшу, Венгрию и на земли Тевтонского ордена. В значительной степени русский экспорт определял единообразие в экипировке стран балтийского региона. Аналогичное единообразие наблюдалось и в плане осадных катапульт, арбалетов и пушек, а также в принципах постройки каменных укреплений.

Несмотря на выраженную тенденцию к унификации, русским приходилось сражаться на два фронта, соответственно, приспосабливаться к особенностям восточного и западного ТВД. Поэтому в псковско-новгородских землях сформировался корпус тяжелой конницы, в целом здесь воины экипировались заметно тяжелее, чем на юге страны. Это тактическое и технологическое деление привело к формированию двух географических зон, в которых были характерны пластинчатые доспехи и мечи или кольчуги и сабли, щиты-мантелеты и арбалеты или круглые щиты и луки, шпоры или нагайки, каменные форты или система полевых застав. Но полного разделения не произошло. Пехота из северных городов участвовала в сражении на Куликовом поле, а московская конница углублялась далеко на север. Тяжелые мантелеты, установленные на землю, шпоры, арбалеты, пушки и аркебузы использовались против татар, а сабли и луки - против тевтонцев и литовцев. Мощные кремни были построены в Москве, Суздале и Новгороде.

В книге «Политика», написанной Ю. Крижаничем между 1663 и 1666 гг., так комментируются положение военных дел в России: «Русские способы ведения войны лежат между татарскими и европейскими. Татары используют легкое оружие, тогда как европейцы почти исключительно полагаются только на тяжелое. Мы, в свою очередь, с успехом применяем оба вида оружия. Мы можем копировать тактику обоих народов, хотя не можем превзойти их. По сравнению с татарами мы превосходим их в использовании тяжелого оружия, и

почти равны им в использовании легкого оружия. По сравнению с европейцами все наоборот. Вот почему мы должны использовать оружие обоих типов против наших врагов, получая при этом преимущество».

Эти слова, написанные автором, почти современником описываемых событий, суммируют опыт, полученный русскими в ходе средневековых конфликтов. Действительно, к концу XV века русская конница переняла многие восточные черты, в первую очередь восточную саблю и седло. Восточное влияние во многом было обусловлено длительным конфликтом Руси с Крымским ханством. Кроме того, в составе русской конницы служило множество татар.

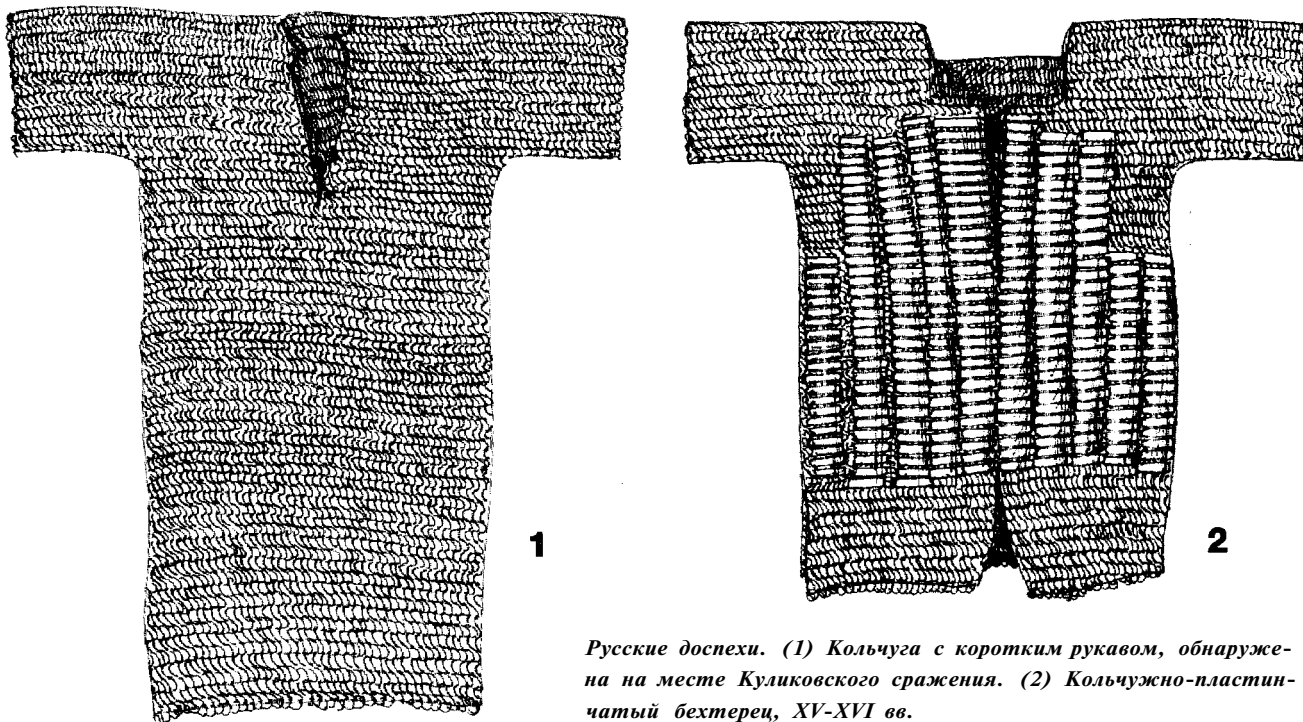
Русскую военную историю позднего средневековья можно условно разделить на следующие периоды:

1240-1350 Период восстановления после Батыева нашествия, перегруппировка сил. Значительные территориальные потери русских княжеств. Начало организованного сопротивления монголам. Развитие тактики и вооружения по «русскому пути», приведшее к росту эффективности русской армии.

1350-1400 Стремительное развитие военных технологий, переход от обороны к наступлению. Период во многом совпал с правлением князя Дмитрия Ивановича Донского (1359-1389). Появление первых каменных укреплений в Москве (1367). Русские противостоят монгольскому игу, а также сдерживают экспансию Литвы на западе. Формирование централизованного государства, появление возможности массовой мобилизации. Массовая русская армия, вооруженная по европейскому образцу, одерживает победу на Куликовом поле. Монголы еще не разбиты, но миф об их непобедимости развенчан. В Москве и других городах широко распространяется огнестрельное оружие. Русские дружины патрулируют бассейн Оки, вдоль которой проходит граница с Золотой Ордой. Явственно ощущается необходимость в каменных крепостях. Татары значительно отстают в методах ведения осадной войны от русских.

1400-1480 Укрепление Руси, конец монгольского ига. В этот период происходит радикальное изменение тактики и вооружений. Копейщики уступают место вооруженной саблями коннице, а пушки и стрельцы образуют новые военные подразделения.

Подводя итог, следует сказать, что в XIII-XV вв. Русь не только сохранила свои прежние достижения в военной области, но и приумножила их, несмотря на то, что само существование русского государства в этот период находилось под угрозой. Перед лицом многочисленных противников Русь сумела преодолеть феодальную раздробленность. Возникло новое русское государство со столицей в Москве.



Русские доспехи. (1) Кольчуга с коротким рукавом, обнаружена на месте Куликовского сражения. (2) Кольчужно-пластинчатый бехтерец, XV-XVI вв.

ревозили на 40 повозках. Некоторые пушки оказывались ненадежными, их разрывало еще при пробных стрельбах. Несмотря на огромный вес и техническое несовершенство пушки успешно брешировали стены. Отмечались случаи, когда города капитулировали сразу после начала бомбардировки.

В 1448 г. была отлита тысячетонная пушка. В 1585 г. мастер Андрей Чохов отлил знаменитую Царь-Пушку, которая оказалась более чем в два раза тяжелее своей предшественницы, хотя и отливалась по технологиям XV века. Царь-Пушка имеет калибр 920 мм и длину ствола 5340 мм.

Для бреширования стен использовались каменные ядра. Для обрушения сводов ядрами стреляли из мортир, обеспечивающих навесную траекторию полета ядра. Для обороны городов предпочитали использовать более маневренные пушки меньших калибров.

Кроме пушек в летописях также упоминаются «тюфяки». Тюфяки применялись для обороны городов, первое упоминание о них в 1382 г. совпадает с первым упоминанием о пушках. В 1408 г. отмечено первое использование тюфяков при штурме города. К концу XV века тюфяки больше не используются в полевых армиях, но по-прежнему остаются в городских арсеналах. Слово «тюфяк» происходит от тюрко-персидско-арабского слова «туфак» или «тюфенк», которое первоначально означало устройство для метания греческого огня, но очень быстро было переос-

мыслено в качестве термина, обозначающего ручное огнестрельное оружие. На Среднем Востоке слово сохранилось в значении «винтовка». В русском языке словом «тюфяк» обозначали ружья германского производства, необычным образом присвоив западному изделию восточное название. Основным отличительным признаком тюфяка был широкий, немного воронковидный дульный срез.

В XV в. тюфяки применяли не только в обороне, но и при нападении. Впрочем, остается неясной эффективность стрельбы из сравнительно легких тюфяков по стенам. В книге «Описание пушек и аркебуз» мы неожиданно узнаем, что тюфяк имел калибр от 40 до 85 мм. Возможно, тюфяки применялись для стрельбы по живой силе, чему способствовал сравнительно короткий ствол с раструбом, эффективный для стрельбы картечью. Позднее появились более эффективные ружья меньшего калибра, и к последней четверти XV в. тюфяки вышли из употребления.

Аркебузы упоминаются в летописях с 1408 г. в связи с штурмом городов, и с 1450 г. в связи с обороной. В 1470-е гг. роль аркебуз возросла, аркебузы начали вытеснять тюфяки. Рост боевой ценности аркебуз определялся ростом эффективности металлических пуль. Конструкция ранних аркебуз в целом стабилизировалась в конце XV в. Все аркебузы, изготовленные в Москве, несли клеймо мастера и дату изготовления. Для московских аркебуз характерны уд-

линные стволы. Ранние сохранившиеся бронзовые аркебузы имеют деревянный ганшпуг вместо обычного приклада. Эти аркебузы походили на шведские и немецкие образцы, датированные между 1400 и 1450 гг.

Выводы

Ко времени монгольского нашествия Русь не уступала в технологическом развитии европейским странам, о чем свидетельствует богатый арсенал русских княжеств. Монгольское нашествие, несмотря на понесенные из-за него потери, только подстегнуло развитие военных технологий. Оружие и доспехи, применявшиеся на Руси в XIV-XVI вв., в большинстве своем происходили из XIII века. В период постоянной войны ценность оружия и доспехов многократно возросла. Русские мастера активно развивали имевшиеся в их распоряжении технологии, а также не стеснялись заимствовать передовые тенденции за границей. Развитие военных технологий особенно активно шло в периоды правления Даниила Галицкого, Дмитрия Донского и Ивана III. В результате русская армия по уровню вооруженности и экипированности не уступала своим восточным и западным соседям, превосходя их в храбрости и уровне подготовки.

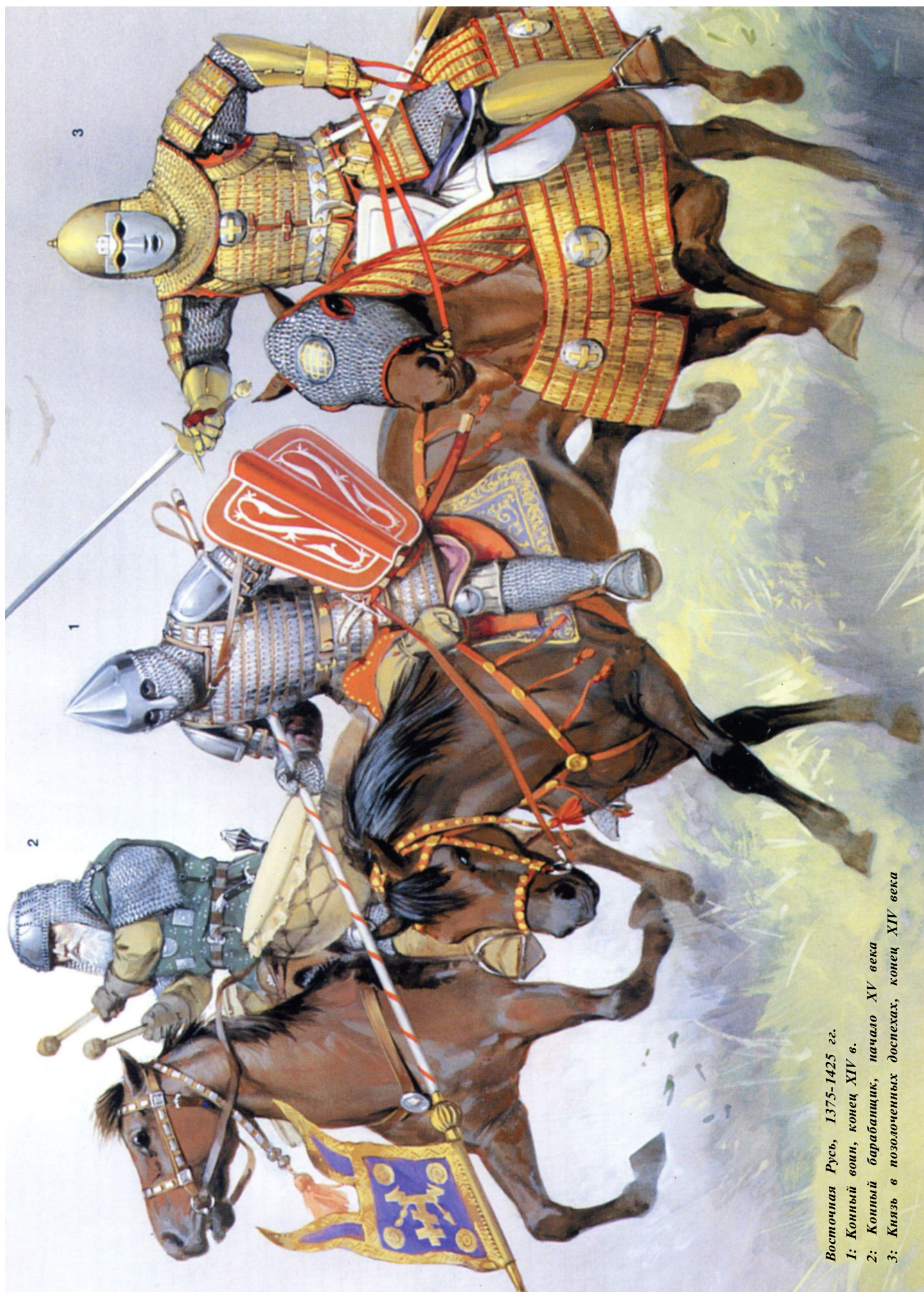
Русские войска вооружались современным оружием. Архаические типы оружия и доспехов быстро выходили из употребления. Некоторые типы русско-

Конница, 1250-1300 гг.
1: Русский воин западного княжества в полных доспехах
2: Псковский боярин
3: Юго-восточный русский всадник





Конница, 1300-1375 гг.
1: Легковооруженный конный воин, западные районы Руси, около 1350 г.
2: Тяжеловооруженный конный воин, западные районы Руси, около 1375 г.
3: Новгородский конный воин, около 1350 г.



Восточная Русь, 1375-1425 гг.

1: Конный воин, конец XIV в.

2: Конный барабанищик, начало XV века

3: Князь в позолоченных доспехах, конец XIV века

Западная Русь и Литва, XV век

1: Тяжеловооруженный конный воин, начало XV века

2: Новгородский конный боярин, середина XV в.

3: Пехотинец, конец XV века



Angus M. Biele 01

Пехота, 1325-1400 гг.

1: Спешившийся боярин, середина XIV в.

2: Суздальский пехотинец, середина XIV в.

3: Арбалетчик, конец XIV в.





Московская полевая армия, 1425-1500 гг.

1: Конный воин, начало XV в.

2: Тяжеловооруженный конный воин, конец XV в.,

3: Пехотинец, начало XV века

Andrei M. Zinov



Пехота, 1250-1325 гг.

1: Русский арбалетчик

2: Городецкий ополченец

3: Легковооруженный пеший лучник



Московские гарнизоны, около 1450-1500 гг.

1: Спешиный конный лучник, конец XV века

2: Мушкетер, середина XV века

3: Спешиный командир, конец XV века

