



КРЕСТОНОСЦЫ В ПРИБАЛТИКЕ

1100 - 1500

НОВЫЙ

СОЛДАТ

№156

Датское вторжение на Остров Рюген, 1168-1169 гг.

1: Король Дании Вальдемар I, 2: Датский рыцарь, 3: Представитель славянской знати с Балтийского побережья



Постройка деревянного форта, конец XII в.

1: Датский рыцарь, 2: Датский сержант, 3: Пленный эстонский воин



Ничто так не объясняет настоящее, как знание прошлого...
Полибий

Крестоносцы

В

Прибалтике

1100 - 1500

ВОЕННО-ИСТОРИЧЕСКИЙ АЛЬМАНАХ

**НОВЫЙ
СОЛДАТ**

№156

Введение

Когда речь заходит о крестовых походах, в первую очередь вспоминают о крестовых походах в Палестину. Реже вспоминают Реконкисту в Испании и Португалии. О событиях же в бассейне Балтийского моря почему-то почти не вспоминают. Но даже те исследования, которые есть на данную тему, отводят неоправданно много место германцам и германским орденам — тевтонскому ордену и ордену меченосцев —, тогда как роль жителей Скандинавии замалчивается.

Между тем боевые действия в Прибалтике имели характер настоящих крестовых походов, освященных католической церковью и движимых европейским рыцарством. Крестовые походы в Прибалтике были санкционированы Папой. Эти походы во многом предопределили дальнейшую историю региона.

Определение понятия «крестовый поход»

В настоящее время под «крестовым походом» понимают религиозный и военный феномен в кровавом прошлом Западной Европы. При этом фактическое происхождение термина в расчет не берется. Для христиан средневековья это слово имело особое значение: вооруженная экспедиция с целью устранить угрозу христианству или с целью обратить нехристей в христианство.

Не все религиозные вооруженные конфликты были направлены против мусульман и язычников. Еретики, как истинные так и мнимые, также становились целью крестовых походов. Крестовые походы проводились против альбигойцев, гуситов, а также православных. Так называемые «итальянские крестовые походы» фактически представляли собой политические войны с целью распространить светскую власть папы. Все крестовые походы были санкционированы папами, считавшимися «наместниками Бога на земле». В отдельных случаях крестовые походы начинал кто-либо из католических епископов, выступавший как представитель папы.

Участие в крестовом походе давало множество материальных и духовных выгод для ревностных католиков. Крестовые походы в Прибалтике в этом отношении ничем не отличались от походов в Палестину. Выгоды были следующие:

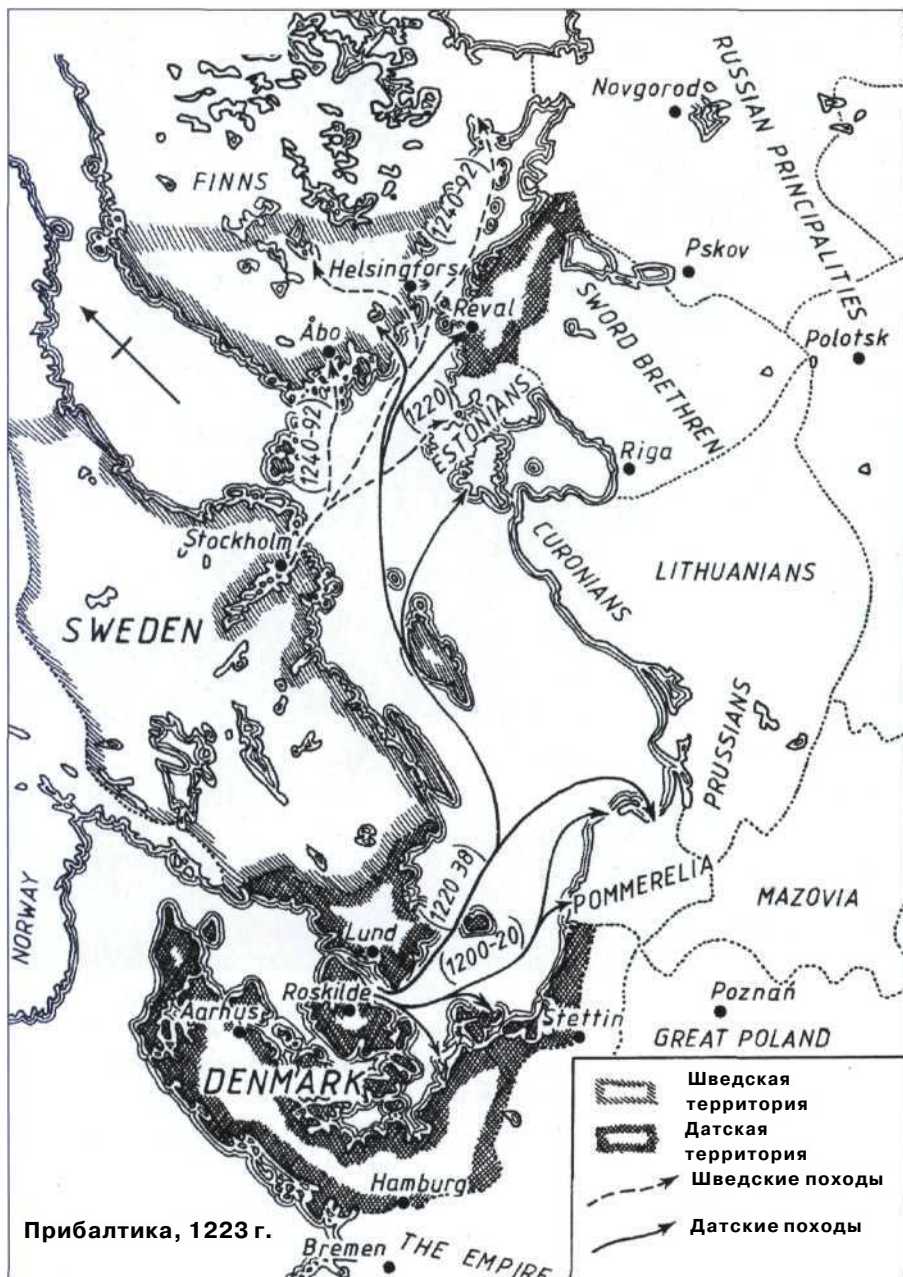
Человек, отправлявшийся в крестовый поход, получал гарантию сохранности своего имущества. Оно не могло быть конфисковано за долги или налоги. Все грехи прощались, как прошедшие, так и те, что совершались в ходе самого похода. Крестоносец освобождался от ответственности за все совершенные когда-либо в прошлом преступления. Если крестоносец соблюдал принесенные клятвы и вернулся из крестового похода живым, он фактически получал полное прощение, как юридическое, так и духовное. При этом он сохранял захваченную в походе добычу, хотя десятую часть трофеев полагалось жертвовать Церкви.

В крестовых походах принимали участие представители всех социальных слоев общества, от королей и принцев и до нищих. Движимые верой в спасение своей бессмертной души, они отправлялись в неизвестность, сражаться за веру.

В прошлом многие историки придавали большое значение тому факту, что крестовые походы были способом для правителей и общин освободиться — хотя бы на время — от безземельных и лишенных наследства младших сыновей, а также жадной и доставляющей всем неприятности знати, чьи амбиции подрывали стабильность государства. В действительности, все было совсем не так. В крестовых походах люди



Датский рыцарь Генрик Плот в полных доспехах, витраж XIV века. Поверх кольчуги и гамбезона надет пластинчатый доспех. Подобный стиль доспехов также обнаружен в захоронениях под Висбю.



Прибалтика, 1223 г.

участвовали, прежде всего, потому, что были движимы искренней верой. Многие были готовы отдать свои жизни за веру. В наш век скептицизма трудно понять, но надо иметь в виду, что крестовые походы были всеобщим движением, в котором активно участвовали и ведущие политические фигуры, которые не могли пожаловаться на отсутствие реальной власти.

Участники балтийских крестовых походов

В первые годы балтийские крестовые походы велись в основном силами жителей Скандинавии и Германии. «Утрмер» — земли крестоносцев, занятые в Палестине — больше привлекал к себе монархии, имевшие выход к Средиземному морю. После потери в 1291 году последних владений в Палестине, возможности вести крестовые войны на востоке

Средиземноморья стали меньше, поэтому католическая Европа обратила свое внимание на Прибалтику, где основная масса населения по-прежнему исповедовала язычество. Присутствие в Прибалтике западноевропейских рыцарей стало особенно заметным в XIV в. Тевтонский орден принимал в свои ряды рыцарей любой национальности, хотя основу его составляли германцы.

Что касается Скандинавии, то здесь крестовые походы никогда не принимали общенационального характера, как это произошло в Европе в ходе Первого Крестового похода. Тем не менее, среди жителей Скандинавии имелось множество добровольцев, но чаще всего проходили так называемые «королевские крестовые походы», осуществляемые силами короля и его дружины, набираемой в Дании, Норвегии и Швеции.

Балтийские крестовые походы и, прежде всего, походы против литовцев,

давали возможность участникам отличиться и получить боевой опыт, не совершая дальних поездок на Ближний Восток, где по-прежнему в ограниченном масштабе велась война. Прибалтика находилась гораздо ближе, поэтому в XIV веке именно сюда стекаются основные силы крестоносцев. Скандинавские правители получали от папы те же самые налоговые льготы, что получали английские и французские монархи, организовывавшие крестовые походы в Палестину. К середине XIV века стало ясно, что налоговыми льготами пользуются не всегда те, кто действительно организует крестовые походы. Встал вопрос о более справедливом перераспределении средств в пользу тех государств, которые несли на себе основное бремя войны. Моральный дух крестоносцев также начал угасать. Св. Бригитта Шведская, имевшая в то время непререкаемый духовный авторитет, несколько раз писала о крестовых походах, пытаясь возродить интерес европейских королей к этой теме.

Балтика во времена крестовых походов

Со времен бронзового века Балтийское море скорее соединяло, нежели разделяло народы, жившие по его берегам. Судоходство по Балтийскому морю не представляет трудности, так как море невелико и замкнуто. На протяжении железного века и раннего средневековья — эпоха господства викингов — в районе Балтийского моря процветала торговля. Торговцы и пираты избороздили все море и исследовали все берега.

Это значит, что жители балтийского побережья обладали друг о друге значительно более полной и достоверной информацией по сравнению с той, что имела относительно восточного побережья Средиземного моря. Моряки, плавающие по Средиземному морю, возможно, и владели какой-то информацией, но для простых крестоносцев Святая земля была настоящей terra incognita.

Жители Скандинавии и Дании строили свои королевства по западноевропейским образцам. С появлением скандинавских королевств пришел конец набегам с востока. Теперь обеспечение порядка перешло в ведение монархов. Правители Дании, Швеции и в меньшей степени Норвегии демонстрировали свою власть, защищая своих подданных. Таким образом, стремление усмирить племена, обитавшие на восточном



побережье Балтики, совпало со стремлением обратить их в христианство.

Само расположение скандинавских государств предопределяло пути их экспансии. Дания распространяла свое влияние на восток, на побережье Северной Германии (тогда заселенное славянами) и Польши. Швеция была повернута в сторону Финляндии. Дания имела тесные торговые связи с Германией, тогда как торговля Швеции ориентировалась прежде всего на Новгородское княжество и Финляндию.

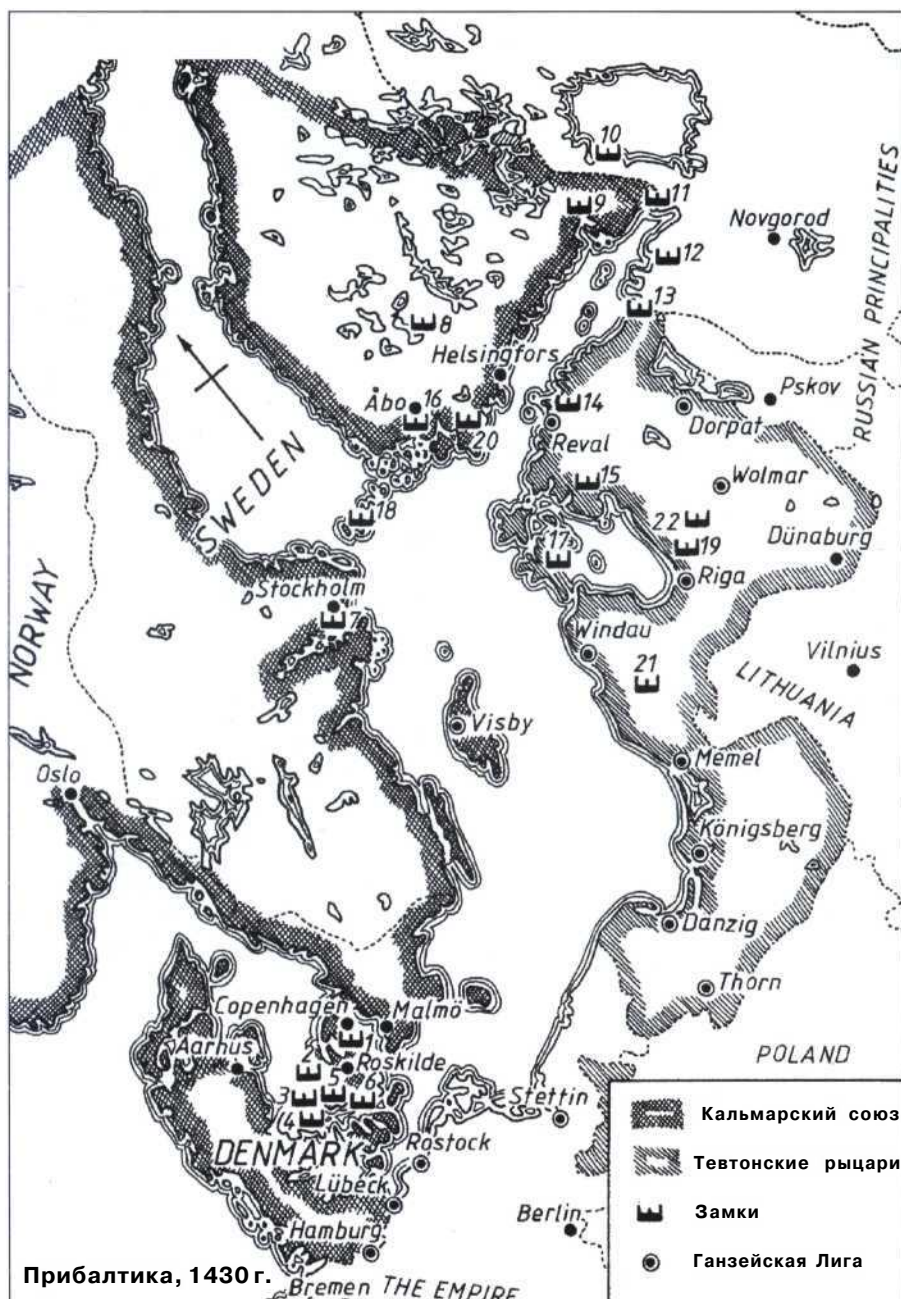
Рассматривая хронологию событий, читатель должен иметь в виду, что ранние кампании нельзя назвать в полной мере крестовыми походами, поскольку они не имели официального одобрения со стороны Папы. Первый крестовый поход был провозглашен Папой Урбаном в 1096 году с целью освободить Святую Землю от мусульман. Прошло много лет прежде чем родилась идея «северного крестового похода». В 1103 году датский король Эрик I совершил паломничество в Палестину. Он был первым европейским монархом, посетившим Святую Землю. Впрочем, Эрик умер на обратном пути. Спустя четыре года Сигурд Йорсалафар, один из соправителей Норвегии, обогнул Европу, прошел через Гибралтар и прибыл на восток Средиземноморья, приведя свой небольшой флот и дружину на помощь крестоносцам. Но это также можно считать скорее вооруженным паломничеством, так как в отдельный крестовый поход приключения Сигурда выделить не представляется возможным.

Хронология

- 1095-1099 Первый крестовый поход в Святую Землю.
- 1103 Паломничество датского короля Эрика на восток.
- 1108 О крестовом походе объявлено в Магдебургском епископстве на севере Германии.

Епископская цитадель в Куressaare, остров Сааремаа. Это единственная средневековая крепость в Прибалтике, которая была полностью достроена. Верхние части стен и башен добавлены уже в XX веке.

- 1135 Нападение датчан на остров Рюген, населенный славянами.
- 1147 Первый «северный крестовый поход» против балтийских славян-язычников.
- 1168-1169 Король Дании Вальдемар I покоряет остров Рюген.
- 1171 Папа Александр III объявляет крестовый поход против языческих балтийских племен.
- 1185 Славянское население Померании покоряется датскому королю Кнуту IV.
- 1188 Набег финнов на шведский город Уппсала.
- 1198 Папа Иннокентий III объявляет крестовый поход в Ливонию.
- 1200 Епископ Альберт основывает епархию с центром в Риге и учреждает орден меченосцев.
- 1206 Вальдемар Сейре ведет свой флот к берегам острова Эзель, населенного финнами и эстонцами. Операцию поддерживает архиепископ лундский Андреас Сунесен.
- 1200-1209 Крестоносцы епископа Альберта покоряют ливов (Латвия).
- 1217 Папа Гонорий III провозглашает крестовый поход против пруссов (Восточная Пруссия, нынешние северо-восток Польши, Калининградская область).
- 1219 Король Дании Вальдемар II начинает крестовый поход против эстов. По преданию датский флаг чудесным образом упал с небес во время сражения при Линданисе. Вальдемар основывает город Ревель (Кольвань, Таллин) и начинает покорение северной Эстонии.



1226 Германский император Фридрих II создал тевтонский орден, «зона ответственности» которого охватывала Восточную Пруссию и Литву.

1230 Папа Григорий IX благословил тевтонский орден на войну с язычниками-пруссами.

1231-1240 Тевтонский орден покоряет западные племена пруссов.

1236 Орден меченосцев фактически уничтожен литовцами под Шяуляем (Зауле).

1240 Первый балтийский крестовый поход, направленный против Новгорода Великого. Шведская армия разгромлена в устье Невы русской армией под предводительством князя Александра Невского.

1249 Покорение центральных районов Финляндии шведами под предводительством Ярла Биргера.

1254-1256 Покорение самогитов (восточная часть современной Калининградской области).

1290 Покорение Семигаллии (прибрежная Литва) тевтонским орденом в Ливонии.

1291 Падение Акры в Палестине. Штаб-квартира тевтонского ордена переносится в Венецию.

1292 Шведские крестоносцы основывают аванпост в Карелии — современный Выборг.

1300 Шведы укрепляют Ландскорону в устье Невы (на месте нынешнего Санкт-Петербурга) на границе между территориями карел и ижоры.

1308 Тевтонские рыцари занимают Данциг (современный Гданьск).

1309 Штаб тевтонского ордена переносит из Венеции в Мариенбург (современный Мальборк).

1318 Новгородцы проводят по-

Ключевые замки. Современные названия даны в скобках. 1. Копенгаген. 2. Калундборг. 3. Спрөггё. 4. Ньюборг. 5. Торнберг. 6. Фординсборг. 7. Стокгольм. 8. Тавестунхус. 9. Выборг. 10. Кексгольм. 11. Ландскрона. 12. Копорье. 13. Нарва. 14. Ревель (Таллин). 15. Леаль (Лигула). 16. Обо. 17. Курессаре. 18. Кастельгольм. 19. Сегевольд (Сигульда). 20. Разеборг. 21. Хазепот (Айзпите). 22. Турайда.

ход в Финляндию, где господствуют шведы. Сожжен Обо (современный Турку).

1323 Нотеборгский мир означает конец войны между Новгородом и Швецией. Мирный договор между тевтонским орденом и великим князем Литовским Гедимином.

1346 Король Дании Вальдемар IV продает датские владения на севере Эстонии тевтонскому ордену.

1348 Король Швеции Магнус вторгается на Русь (Первый крестовый поход короля Магнуса).

1350 Второй крестовый поход короля Магнуса.

1362 Перешедшие в католичество пруссы и крестоносцы занимают литовский город Каунас.

1364 Папа Урбан V издает буллу, в которой поощряет продолжать крестовый поход против Великого княжества Литовского.

1381 Ягайло становится великим князем Литовским.

1386 Великий князь Литовский Ягайло (Ягеллон) принимает крещение и коронуется польской короной под именем Владислава II. Основана Ягеллонская династия, правившая Польшей до 1668 г.

1398 Тевтонские рыцари заняли шведский остров Готланд и получили Самогитию от великого князя Литовского Витовта.

1409 Восстание в Самогитии против владычества тевтонского ордена.

1410 Победа польско-литовской армии над тевтонскими рыцарями в сражении при Танненберге (Грюнвальде).

1423 Последний крестовый поход в Пруссию.

1429 Тевтонский орден переходит в Венгрию помогать в защите от турок-осман.

1454-1466 Тридцатилетняя война между польско-прусским союзом и тевтонским орденом. Орден теряет Западную Пруссию и Ливонию, Восточная Пруссия становится вассалом польской короны.



A: Датское вторжение на остров Рюген, 1168-1169 гг.

A1: Король Дании Вальдемар I

Хотя Дания имела тесные культурные и экономические связи с соседней Германией, военная экипировка датских рыцарей была все же более скандинавская, нежели германская, и при этом достаточно старомодная. Мы реконструировали внешний облик короля, изобразив его в качестве доспехах и хорошо вооруженным, хотя в целом по стилю датский король на несколько десятилетий отстает от последних европейских тенденций. Король Вальдемар носит цельнокованый шлем с назальной пластиной и кольчужный подшлемник, защищающий горло и скулы. Кольчуга с длинными рукавами, рукавицы нового типа. Под кольчугу поддет стеганный гамбезон. Кольчужные шоссы закрывают только переднюю часть ног. На ногах кожаные сапоги. Щит, меч и перевязь относятся к концу XI века, конская упряжь, напротив, вполне типична для Германии или Франции того времени.

A2: Датский рыцарь

Рыцарь облачен в архаические скандинавские доспехи, железный шлем оснащен наушниками и назатыльником, подвешенными на кожаных ремешках. Кольчуга с капюшон-подшлемником, закрывающим нижнюю челюсть. Рукава длиной три четверти, полы кольчуги с прорезями по бокам, более удобными при сражении в пешем строю, а не верхом. Ножны подвешены к мягкому кожаному ремню обычным образом. Щит удлиненный, он необходим в том случае, если тело защищено только одной кольчужгой. Обратите внимание на отсутствие ножных доспехов. Бронзовая палица типична для Скандинавии и Балтики того времени.

A3: Представитель славянской знати с Балтийского побережья

Славянские племена, по-прежнему исповедовавшие язычество, обитали вдоль побережья современной северной и северо-восточной Германии. Эти племена были достаточно состоятельны, так как вели активную торговлю, а также не гнушались совершать набеги на соседей. Поэтому местная знать красовалась в полных и дорогих доспехах. Железный шлем польского или русского происхождения, состоит из четырех сегментов, соединенных заклепками с железной рамой. Кольчуга простая без подшлемника. Воин вооружен богато украшенным боевым топором, а также простым ножом. Большой круглый щит он держит в кулаке, а не на предплечье, как это было принято в Западной Европе. Селение разорено, идолы сожжены, воин пытался спасти рог Свентовита.

1496 Шведская армия вторгается на территорию Московского царства и осаждает Ивангород.

1502 Магистр ливонского ордена Вольтер фон Плеттенберг одерживает победу над армией Ивана II в сражении на озере Смольна.

1561 Ливония поделена между Польшей и Швецией (остров Эзель отошел в 1573 г. Дании).

Армии

В эпоху раннего и высокого средневековья система комплектации армий в Скандинавии строилась на древней традиции (ledung), восходящей ко временам викингов. Как и во времена викингов каждый регион должен был дать отряд воинов вместе с кораблем, так и в интересующий нас период эта система в целом сохранялась. Каждый округ (hundare)



Король и его дружинник или охранник, шведско-датский резной рельеф конца XII в. У фигуры справа шлем плоский сверху, но оснащен назальной пластиной. Кольчужный подшлемник закрывает лицо и изображен в другом стиле, нежели кольчуга на теле. Солдат держит удлиненный щит и вооружен мечом.

должен был выставить сотню воинов и четыре корабля, округа объединялись в области (svealand). Корабли назывались spaska и представляли собой развитие традиционных кораблей викингов. Области образовывали ядро шведского королевства и выставляли по 2200 воинов. Кроме ополченцев в армию также шли служить добровольцы.



Серебряная инкрустация XII в. на клинке меча. Хотя меч обнаружен на восточном берегу Балтийского моря, он происходит из Германии или Скандинавии. Украшения изображают воинов в европейских доспехах XII в.

Традиционная скандинавская система формирования армии оказалась удобной при проведении балтийских крестовых походов. Система ledung была принята во всех скандинавских государствах, хотя и в разное время. Первой эту систему формализовала Дания в первой половине XI века для сбора налогов и формирования армии. Развитие системы прослеживается до IX века, когда «морские короли» выбирались и наделялись временными полномочиями для достижения определенных целей. Выбранные «короли» не имели власти заставлять своих подчиненных делать что-либо, их власть основывалась на добровольном подчинении. Центром отряда был корабль, в котором помещалась дружина со всей экипировкой и припасами. Дружинники должны были прослужить в составе экипажа корабля определенное число дней.

Скандинавскую систему набора войска не следует путать с феодальной системой. В феодальной системе вождь и его дружина считались лицами благородными, имевшими высокое происхождение, тогда как система ледунга предполагала службу в рядах дружины простых свободнорожденных людей, имевших земельные наделы. За службу

не полагалось никаких налоговых послаблений или дополнительных наград, служба считалась обязанностью. С другой стороны, от участия в походе можно было откупиться, эта практика особенно широко распространилась позднее, когда ледунг начал вытесняться феодальными порядками. Хотя в результате ледунг исчез, традиция набирать ополчение среди всех свободных жителей страны оставалась важным козырем обороноспособности Швеции вплоть до XVII века.

Финляндия также использовала свой вариант ледунга после того, как в стране закрепились шведы. Ледунг использовался и в Норвегии. В общем, каждая ферма (hemman) должна была выставить одного вооруженного воина. Так нагрузка на содержание войска распределялась по всей общине.

В XIV веке произошли значительные изменения в социополитическом климате, а также в военной технологии. Оба эти фактора серьезно повлияли на военную ситуацию. Скандинавская знать получила возможность набирать собственные хорошо вооруженные конные армии. Как свидетельствуют источники, участники даже самых ранних балтийских крестовых походов XII века были хорошо вооружены. В XIII-XIV вв. основу крестоносных армий составляла конная аристократия, хотя пешее ополчение, набранное в рамках ледунга, было многочисленно. В отличие от скандинавских армий армии рыцарских орденов имели совершенно другое устройство. Орденские армии были постоянными, исключение составляли только отряды, предоставляемые епископами.

Экипировка скандинавских крестоносцев Доспехи и оружие, 1100-1300 гг.

Изучая средневековую военную экипировку, конскую упряжь и другие относящиеся к делу предметы, мы всегда сталкиваемся с вопросом: насколько представительны сохранившиеся до нас артефакты? Говоря о средневековой Скандинавии, следует дополнительно иметь в виду, что этот регион имел значительные особенности, отличавшие его от континентальной Европы. Интересный феномен, например, норвежская королевская армия (Kongshird), представленный в письменных источниках. Но в описаниях нет указаний на то, что солдаты «королевской армии» не носили больших шлемов и усиленных пластинами доспехов, обычных для рыцарей



В: Постройка деревянного форта, конец XII в.

В1: Датский рыцарь

В конце XII века Дания и в меньшем масштабе другие скандинавские королевства стали более активно перенимать западноевропейскую культуру. В том числе в Скандинавии распространение получили европейские образцы оружия и доспехов. В первую очередь новинки получала аристократия. Этот рыцарь изображен в высоком цельнокованом шлеме, популярном в Германии. Кольчужный капюшон длинной кольчуги расшнурован. Боевые перчатки выглядят несколько старомодно — у них отсутствуют пальцы, и вообще они больше подходят на удлиненный рукав. Длинные полы кольчуги в соответствии с германскими тенденциями. Под кольчугу поддет толстый стеганный гамбезон, ноги защищены кольчужными шоссами, надетыми поверх шерстяных чулок.

В2: Датский сержант

Форма шлема с уплощенной чашкой пользовалась большой популярностью. Здесь изображен шлем, составленный из двух половин. Кольчужный подшлемник сброшен за спину, открывая стеганую подкладку. В расстегнутом вороте виден стеганный гамбезон, поддетый под кольчугу. Мешковатые штаны надеты вместо более привычных для Европы чулок. Штаны были обычны для скандинавских простолудинов. Наконечник копья имеет два крылышка. Такое копье больше подходит для боя в пешем строю.

В3: Пленный эстонский воин

По-видимому, это крестьянин-ополченец, нежели представитель эстонской аристократии. Его основное оружие — массивный топор, который скорее похож на хозяйственный инструмент, и простой нож в украшенных кожаных ножнах. Наконечник копья характерен для Балтийского региона, тогда как бронзовый штандарт был характерен для пруссов и литовцев, но не для эстонцев.

из Франции и Германии. Например, в районе Упплاندслагена в XIII веке закон требовал, чтобы только у одного человека от фермы имелась стандартная экипировка дружинника, принятая для воинов королевского гирда.

В разных странах Скандинавии с доступностью военной экипировки дела обстояли по-разному. Доступность оружия и доспехов прямо зависела от богатства и связей с главными оружейными центрами Европы. Так, датская армия по степени оснащённости находилась где-то между бедной Норвегией и Швецией и богатой Германией. Датская знать поддерживала связи со знатью из Северной Германии, копируя при этом европейские «моды» на доспехи и оружие.

Таким образом, скандинавские воины экипировались кто во что смог достать сам или получить от властей. Никакого единообразия в вооружении, доспехах и одежде не наблюдалось. Документальные источники зафиксировали некий идеальный уровень экипировки воинов, к которому следовало стремиться. Средневековые изображения соответствуют не столько действительности, сколько представлению художника о том, как должен выглядеть воин. Можно спорить на тему о том, насколько письменные источники и изобразительное искусство того времени адекватны в изображении действительности.

Хотя Скандинавия не была задворками Европы, характер боевых действий в бассейне Балтийского моря заметно отличался от того, что можно было наблюдать во Франции, Англии, Испании или на Святой Земле. Скандинавские армии были сравнительно малочисленны, тяжелая рыцарская конница играла незначительную роль, поскольку географические причины затрудняли ее применение. Поэтому основная нагрузка в бою ложилась на пеших воинов.

Действовало множество законов, регламентирующих экипировку пеших воинов. Шведский кодекс XIII века, известный как *Upplandslagen*, определяет, что каждый пеший воин должен иметь щит, меч, шлем, кольчугу или другой доспех, а также лук с 36 стрелами. Эти требования аналогичны тем, что предъявлялись к викингам полутора веками раньше.

До XII века пехотинцы использовали круглый щит, который встречался и позже. Популярностью своей круглый щит обязан надежности и простоте в изготовлении. Дальнейшее развитие щита шло в сторону приспособления его для конного боя. В результате щит приобрел вытянутую форму, нижней частью защищая уязвимые ноги всадника. В дальнейшем щит стал укорачиваться и облегчаться, при этом приобрел выпуклую форму, хорошо держащую удар. В таком варианте щит мог с равным успехом использоваться как конными, так и пешими воинами.

Наиболее типичный для Скандинавии меч в тот период представлял собой оружие для одной руки. Меч практически не изменился с XI века, имел прямой клинок, головку эфеса круглой, овальной, дисковой или миндалевидной формы и прямое перекрестье. Правда, клинок со временем стали делать остроконечным, благодаря чему мечом стало можно не только рубить, но и колоть. Но остроконечные мечи полностью не вытеснили мечи с клинками прежней формы, вообще нет свидетельств того, что в Скандинавии практиковали колющие удары.

Скандинавские шлемы того периода — остроконечные или конические шлемы «норманского» типа. Часть шлемов оснащалась назальной пластиной. Встречались также шлемы с округлой чашкой. Есть вероятность того, что в 1140-е гг. еще встречался старый тип шлема с личиной (типа «Гермундбю»). На протяжении XIII в. шлемы конных воинов следовали за европейской тенденцией, многие шлемы импортировались из Германии. Первой особенностью скандинавских шлемов стало забрало, крепившееся к простым шлемам. Со временем шлем с забралом развился в большой шлем, который встречался как в континентальной Европе, так и в Скандинавии, хотя в носили его только конные воины. Среди скандинавских

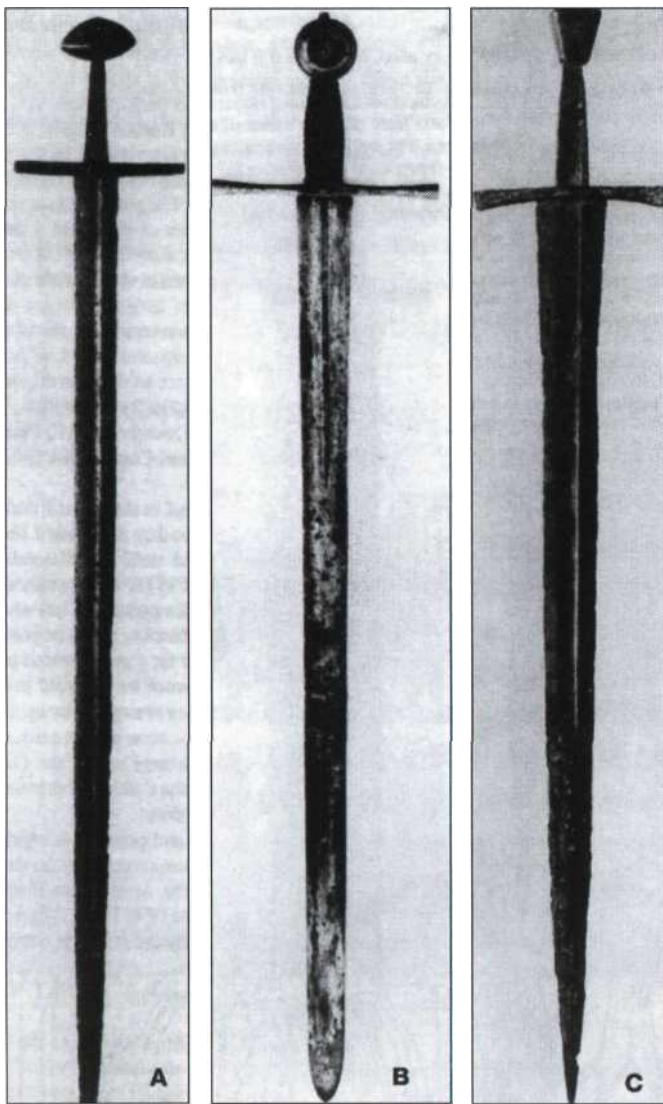
пехотинцев в XIII в. популярность получил открытый шлем-котелок или «шпель-де-фер», который был дешевле в производстве и обеспечивал надежную защиту головы и лица. В XIV в. в Скандинавии появился характерный только для данного региона тип шлема.

Наиболее распространенным типом доспехов была кольчуга. Традиционная

вязка колец, когда одно кольцо соединяется с пятью соседними. При этом пять колец делаются цельными, а шестое — разъемным, концы его соединяются заклепкой. Кольчуги эпохи викингов были короткими, едва закрывали верхнюю часть бедра, а некоторые были еще короче, тогда как рукава доходили только до локтя. С распространением



Скандинавское надгробье. Рыцарь Биргер Перссон и его жена, 1327 г. Доспехи старого типа, кольчуга без пластинчатых усиления.



А - меч из Дании, вторая половина XII в., В - меч из Скандинавии, вторая половина XIII в., С - меч из Дании, вторая половина XIV в.



Германский большой шлем середины XIV века, так называемый франковский шлем. Такие шлемы встречались в регионах, находившихся под германским влиянием.

конницы встал вопрос о защите ног. Кольчуги удлинились, достигнув середины бедра, а рукава достигли запястий. Для защиты кистей рук стали использовать кольчужные рукавицы. Позднее появились кольчужные чулки, подвешиваемые к поясному ремню, или закрепляемые шнуровкой вокруг ноги. Появился также кольчужный подшлемник или капюшон, который заменил собой бармицу на шлемах. Поначалу чаще встречались капюшоны, позднее кольчужные подшлемники стали отдельной деталью. Кольчугу притягивали к корпусу и конечностям с помощью кожаных ремней, поскольку сама по себе кольчуга делалась свободной, что часто мешало движениям.

Последней деталью доспехов был стеганный гамбезон. Гамбезон изобрели еще римляне, хотя на протяжении средневековья этот тип доспехов претерпел заметное развитие. Основное назначение гамбезона — смягчать тупые удары и частично защищать от рубящих и колющих ударов. Стеганая ткань отлично защищает от тупых ударов. Поддетый под кольчугу гамбезон защищает владельца не только от ударов, но и от зимнего холода, а также от раскаленных на солнце доспехов. Иногда гамбезоны сами по себе без металлических доспехов.

Важность луков и арбалетов

Жители Скандинавии имели давнюю традицию использовать луки на охоте и войне. Характерный лук викингов с минимальными изменениями применялся и в средние века. Размеры лука колебались от сравнительно небольших до настоящих полноразмерных больших луков. Длинные луки сохранились в болотах Нидама, правда, они датируются тысячелетием раньше описываемой нами эпохи. В настенной росписи в церкви в Сёдра-Роде можно увидеть изображение воина с коротким луком на плече. Один лук, обнаруженный в Норвегии, имеет в длину 89 см, на других изображениях времен эпохи викингов можно увидеть луки достаточно длинные, но все же не дотягивающие до статуса настоящего длинного лука. В письменных источниках того времени луки называются просто луками, а сам термин «большой лук» (longbow) впервые зафиксирован в английском тексте лишь в 1448 году. Следует учитывать, что длина лука в числе прочего определяется и ростом лучника, поэтому делать попытки классификации по разрозненным находкам представляются необоснованными. Большинство балтийских луков изготовлено из цельного куска древесины.

Стрелы шиловидного типа известны с древнейших времен. Множество стрел обнаружено в корабельных захоронениях VI-IX вв. (периоды Вендель и Вальсгерде). Тонкие, часто игловидные наконечники могли пробивать доспехи. Широкие треугольные наконечники хуже годились для войны, так как они не могли пробить даже кольчугу.

Важен вопрос о том, как использовались луки. Нет никаких свидетельств в пользу того, что луки и арбалеты использовались крупными специализированными отрядами, как это практиковалось в континентальной Европе. В Скандинавии лучники были рассеяны среди прочей пехоты. Однако в военном кодексе «Уппландслаген» оговаривается, что каждый человек, поступающий на службу, должен иметь при себе лук со стрелами. Вероятнее всего каждый воин умел в той или иной степени обращаться с луком, но лишь единицы были искусными стрелками.

Есть свидетельства того, что арбалет в Скандинавии и на Балтике появился достаточно рано. На месте всех крупных

Две бронзовые булавы, XIII в. Этот тип оружия получил широкое распространение. Булавы могли иметь разную форму. В простейшем случае это была деревянная дубина с вбитыми в нее железными шипами.



Рыцарь XII века из Веерслев, Дания. По-видимому, это крестоносец, так как его шлем украшен крестом, другой крест он держит в руках.



сражении археологи находят множество арбалетных болтов. Арбалет стал основным оружием пехоты, наряду с копьем или алебардой, и оставался в этой роли до начала XVI века. Первое свидетельство об использовании арбалета в Скандинавии относится к 1170 году, времени крестового похода датчан против эстонцев. Очень быстро арбалеты получили повсеместное распространение. Арбалет был гораздо проще лука в применении. Арбалет было гораздо проще освоить, нежели лук. Арбалетные болты летели с большей скоростью, чем стрелы, благодаря чему арбалетные болты были более эффективны.

В XIII веке арбалеты продолжили свое победное шествие. Теперь их стали применять в осадной войне для стрельбы из укрытия. Таким образом, арбалет стал обязательным атрибутом балтийских крестоносцев. В некоторых отношениях простые арбалеты были даже проще в изготовлении, нежели качественные луки, а арбалетные болты были проще в изготовлении, нежели стрелы. Наиболее распространены были болты шиловидной формы, которые легко пробивали кольчугу, а при удачном попадании могли пробить пластинчатые доспехи или шлем.

Оружие ближнего боя

Другим характерным оружием балтийских крестовых походов был боевой топор. Известно несколько типов боевых топоров, но в целом боевой топор был достаточно функциональным оружием, достаточно легким для того, чтобы воин мог им долго и быстро орудовать не уставая. Эффективность боевого топора объяснялась тем, что его масса была сконцентрирована на одном конце рукоятки, а не равномерно распределена вдоль всей длины, как у меча. Поэтому боевой топор был значительно легче меча. Существовали одноручные и двуручные боевые топоры, у вторых рукоятка была заметно длиннее. Вероятно, двуручный скандинавский топор стал прообразом русского бердыша.

Копье оставалось важным оружием, простым в использовании и дешевым в изготовлении. Пехотинцы в плотном строю, вооруженные копьями и щитами могли эффективно защищаться от конных атак. В XIII веке, если не раньше, становится популярной булава, по-видимому, как реакция на все более утяжеляющиеся доспехи. Булава проламывала доспехи, чем отличалась от мечей, топоров и копий. Типичная булава того времени имеет шипы или перья, которые позволяли прилагать усилие к небольшой точке поверхности.

Кинжалы и ножи могли иметь разную форму и размеры. Ножи служили не только оружием, но и повседневным инструментом, а также использовались при еде. Такой многоцелевой нож имел клинок длиной с мужскую ладонь, обычно заточенный с одной стороны. Напротив, кинжал был в первую очередь боевым ножом и имел обоюдоострый клинок, малопригодный для работы. Средневековое европейское и скандинавское изобразительное искусство оставило нам немного примеров кинжалов. Пик популярности кинжалы пережили в XV веке.

Оружие и доспехи, 1300-1400 гг.

Во второй половине XIII века в Западной Европе наметилась тенденция к утяжелению доспехов, имевшая целью защитить наиболее уязвимые участки тела. Новая защита была предложена для колен, локтей и плеч, затем добавилась защита бедер и рук, то есть тех частей, которые чаще других получают ранение в бою. Первыми новыми доспехами обзавелись состоятельные конные воины. До Скандинавии европейские тенденции дошли не сразу.



С: Датский крестовый поход против эстонцев, 1219 г.

По легенде во время сражения при Линданисе с неба чудесным образом спустился датский флаг.

С1: Датский рыцарь

Оружие, доспехи и даже одежда этого рыцаря германского стиля. Высокий железный шлем, составленный из двух половин, имеет фиксированное забрало и надет поверх кольчужного подшлемника-капюшона. Виден край толстого стеганого гамбезона, поддетого под кольчугу. Сверху на кольчугу надет сюрко. Ноги и стопы защищены полными кольчужными шоссами, имеющими кожаные подошвы. Ножны подвешены к ремню традиционным образом, кроме меча рыцарь также вооружен массивной бронзовой булавой, заткнутой под седло.

С2: Крестоносец низкого ранга

Шлем из соединенных между собой пластин скорее восточного, нежели западного типа. Такой шлем считался старым даже по скандинавским меркам. Короткая кольчуга, мешковатые штаны, боевой нож и короткое пехотное копье выдают низкий статус воина. Что в действительности случилось во время боя, что за флаг «спустился с небес» никто не знает. Действительно было ли чудо, или в религиозной экзальтации за чудо приняли какое-то обычное явление, теперь вряд ли удастся выяснить.

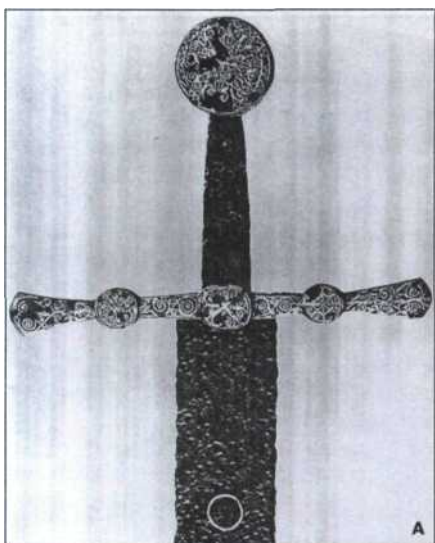
С3: Датский сержант

Профессиональный солдат, хотя и низкого происхождения, этот датский сержант носит ранний тип шлема-котелка с полями. Такой шлем вскоре получит широкое распространение в Скандинавии. Поскольку тяжелый топор приходится держать обеими руками, треугольный щит на ремне пришлось забросить за спину. Кольчужный подшлемник старого типа, отсутствует клапан, который закрывал бы горло и нижнюю часть лица. Кольчуга надета поверх гамбезона. Бронзовая рукоятка меча часто ассоциируется с Финляндией, возможно, это трофейный меч.

Другой тенденцией стало развитие жестких доспехов, закончившееся появлением пластинчатых доспехов. Пластинчатые доспехи имели основу из кожи или холстины в несколько рядов, к которой заклепками крепились металлические пластины. Размер и число пластин могло колебаться в широких пределах. Несколько экземпляров таких доспехов удалось обнаружить в захоронениях при Корсетнингене на острове Готланд. Эти захоронения были сделаны после крупного сражения, имевшего место в 1361 году. Пластинчатые панцири носили поверх кольчуги и стеганого гамбезона. Такое сочетание трех типов доспехов делало воина практически неуязвимым, исключение составляли мощные арбалеты и тяжелые типы холодного оружия. Конечно защищались сравнительно легко.

Шлем претерпел значительные изменения на протяжении XIV века. Полный или большой шлем уступил место шлемам других типов, имевших меньше плоских участков. Благодаря своей выпуклой форме новые шлемы лучше держали удар. Для конных воинов был предложен бацинет с подвижным забралом. Забрало имело формы «свиного рыла» и «собачьей морды». Бацинет эффективно защищал голову, шею и лицо, а имевшаяся у него кольчужная бармица прикрывала шею и горло.

Специфический бацинет встречался только на севере Европы, а до нас дошел в единственном экземпляре, обнаруженном в Польше и известном под названием «орденского шлема», так как полагают, что это шлем рыцаря тевтонского ордена. Лицо защищает забрало, у шлема имеется бармица. Нижняя часть как у обычного бацинета, но чашка имеет вытянутую и остроконечную форму, напоминая больше русский шлем. Таким образом, шлем как бы синтезирует восточный и западный стили.

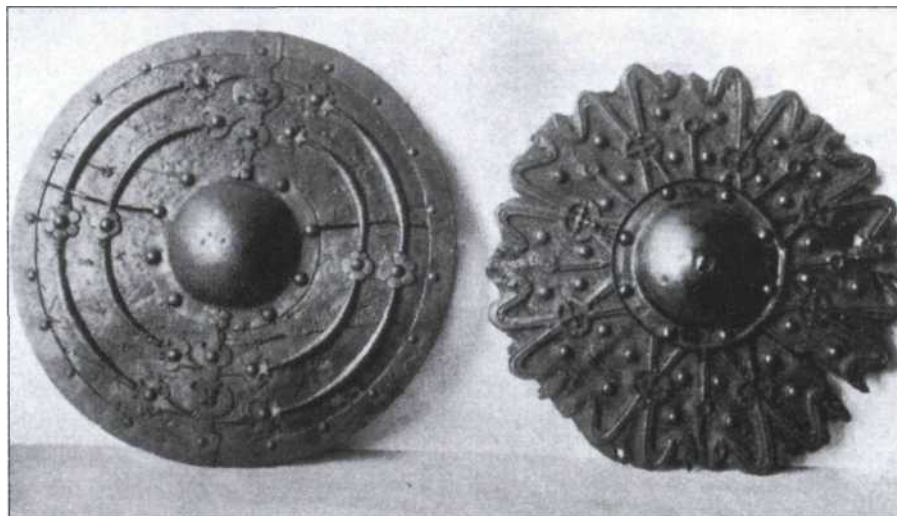


Богато украшенный меч XII-XIII вв. из Финляндии. Головка и перекрестье эфеса украшены инкрустацией.



Топор из Норвегии универсального типа, одинаково хорошо подходивший для войны и для обтесывания древесины. С минимальными изменениями такие топоры применялись со времен викингов и до XVIII века.

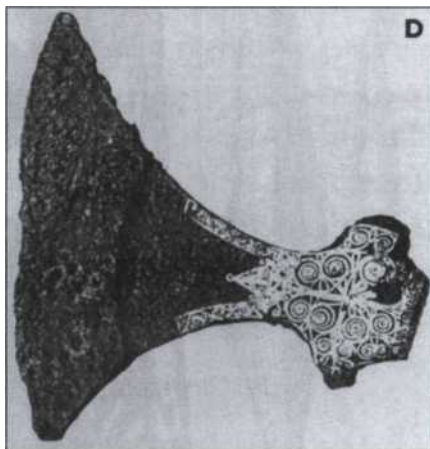
Под шлемом обычно носили кольчужный и стеганный матерчатый подшлемники. Для пеших воинов удобен был шлем с полями (шапель-де-фер). Такой шлем появился в XIII веке, но широкое распространение получил уже в XIV веке. В Скандинавии популярен был шлем с округлой чашкой и неширокими полями.



Два небольших деревянных щита-баклера, датируемых XIII веком. Они усилены декоративными металлическими накладками и центральным умбоном, защищающим рукоятку.

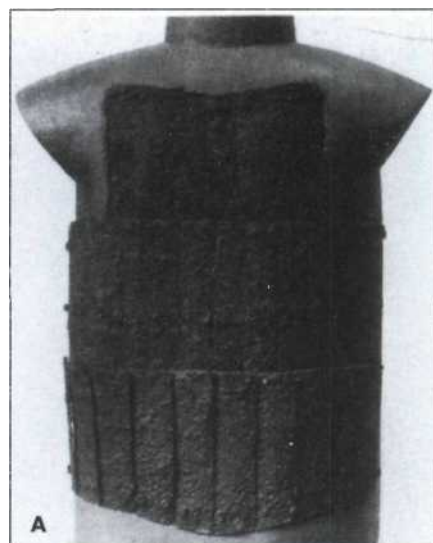


Тяжелый боевой топор. Скорее это был инструмент, нежели оружие, но крестьяне-ополченцы вполне могли использовать его по обоим назначениям.



Богато украшенный топор X-XIII вв. из Финляндии. Инкрустацией украшен обух топора.

Следует заметить, что пехота охотно использовала открытые шлемы и избегала носить шлемы, серьезно ограничивающие видимость. Это вытекало из характера пехотного боя, разительно отличавшегося от тактики атаки рыцарской конницы. Но и конные воины носили шапель-де-фер, хотя и не столь часто, как это делали пехотинцы. Тем временем, в пехоте начинали приспособлять к своим нуждам элементы



Железные пластины двух пластинчатых панцирей из могильников на месте сражения при Висбю, о. Готланд, 1361 г. А - доспехи состоят из 29 пластин, закрепленных заклепками к подкладке (льняной или кожаной). Этот тип доспехов появился в конце XIII века в континентальной Европе.



В - доспехи из меньшего числа более крупных пластин. Такой стиль доспехов появился позднее.

доспехов конных рыцарей, в том числе длинные кольчуги, боевые перчатки и шоссы. При этом экипировка пехоты все равно оставалась легкой, экипировки рыцарской конницы.

Щиты становились меньше, приобретая почти треугольную форму. Пехотинцы использовали и более крупные щиты, хотя к концу XIV века среди пехоты наметилась тенденция вовсе отказаться от щитов. В Скандинавии развитие щитов следовало несколько по другому сценарию, чем в остальной Европе. Особой популярностью пользовались небольшие щиты-баклеры. Они могли иметь разную форму, иной раз представляя собой один умбон с небольшим деревянным ободком вокруг него. Диаметр баклера обычно колебался в



D: Разгром шведов князем Александром Невским, 1240 г.
 В июле 1240 года на берегу Невы новгородский князь Александр Невский наголову разбил шведскую армию, участвовавшую в первом балтийском крестовом походе.

D1: Шведский рыцарь, середина XIII века

Большой шлем с плоским верхом, полные кольчужные доспехи, частично стеганный сюрко. Рыцарь выглядит вполне европейски. Характерны для Скандинавии только кожаные сапоги, надетые поверх кольчужных шоссов. Боевой топор в Западной Европе встречался нечасто, но в целом был одним из нормальных вариантов вооружения. Укороченный щит нового фасона, такая же новинка — стеганные кюиссы на бедрах и коленях. То же можно сказать и о конской попоне, седле и упряжи.

D2: Шведский пеший сержант

Большая часть предметов его экипировки вполне попадает в европейский мейнстрим середины XIII в. Невысокий цельнокованный шлем с интегральной назальной пластиной, полная кольчуга с кольчужным подшлемником, стеганный гамбзон с длинными рукавами, укороченный, почти треугольный по форме щит. С другой стороны к поясну ремню почти горизонтально подвешен внушительных размеров боевой нож. Мешковатые штаны — характерная одежда жителей балтийского бассейна.

D3: Шведский моряк

Цельнокованный железный шлем с полями получил к тому времени широкое распространение в Скандинавии. Внушительных размеров нож — обычная деталь костюма мужчин любого круга. Многослойная одежда, особенно хорошо закрывающая плечи и голову, удобна для холодного и влажного климата Балтийского моря.

пределах 30-40 см. Внутри умбона или позади него находилась ручка. Деревянные поверхности баклера усиливались декоративными металлическими накладками и внешним ободом.

Оружие

В этот период основные изменения затронули метательное и древковое оружие.

На протяжении XIV века порох добрался до Скандинавии. Тевтонский орден и датчане освоили огнестрельное оружие довольно быстро, чего нельзя сказать о шведах и норвежцах. Первые пищали представляли собой уменьшенные пушки, они оказывали на противника более психологическое давление, нежели причиняли ему реальный урон. Но огнестрельное оружие оказалось весьма эффективно при ведении и отражении осад. Человек с пищалью мог действовать из-за укрытия, тогда как лучникам и арбалетчикам для выстрела приходилось из-за укрытий выходить. С другой стороны, спусковых и прицельных механизмов еще как таковых не было, поэтому более-менее эффективный огонь можно было вести только в позиционных условиях осады.

В XIV веке продолжалось развитие арбалета. Совершенствовалась технология изготовления, появлялись более качественные материалы. В результате росла надежность и мощность оружия. Болты использовались прежние, с шиловидным наконечником, хотя в целом прослеживалась тенденция делать болты более короткими, по сравнению с наконечниками стрел.

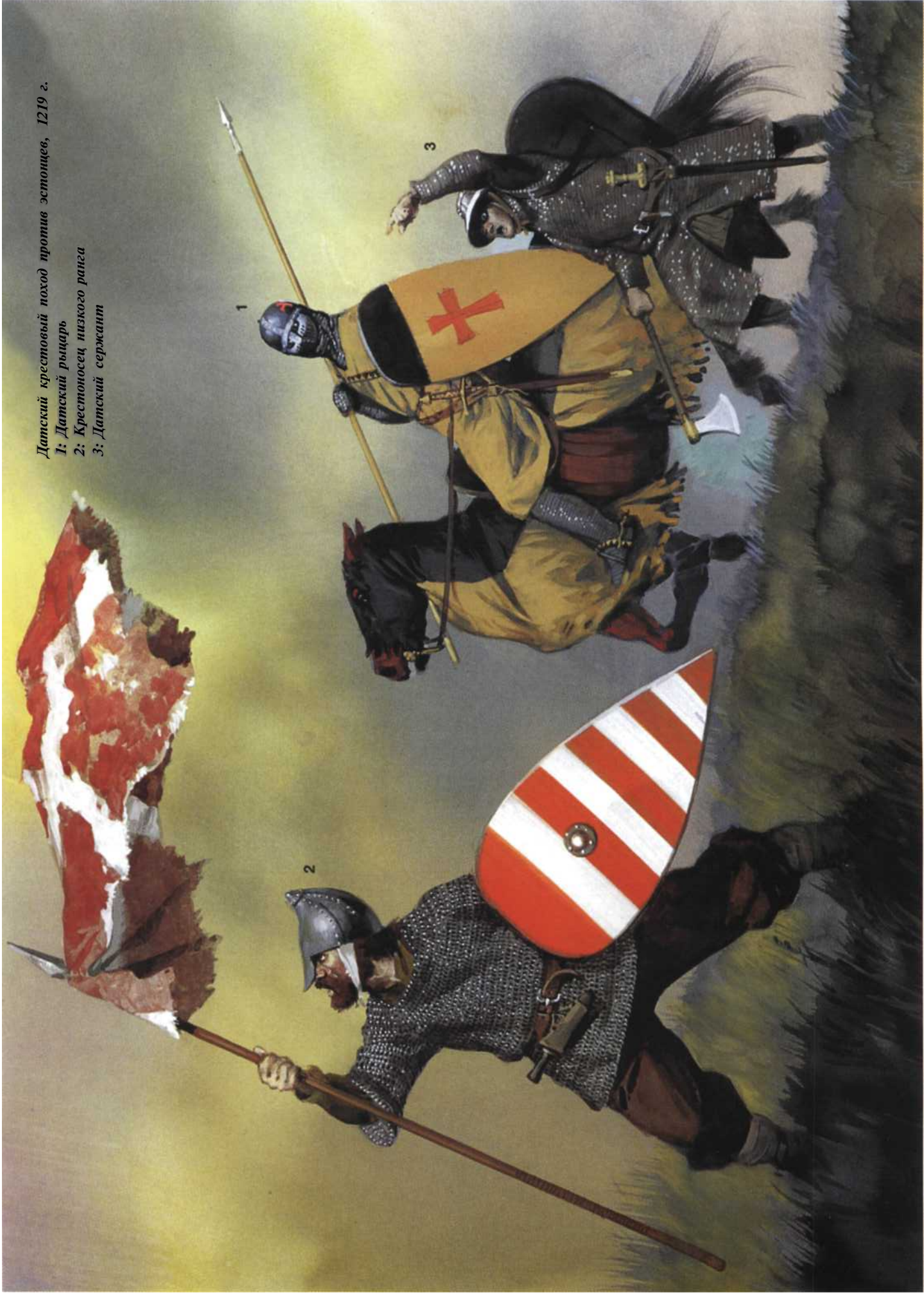
Конструкция меча изменилась незначительно, если не считать значительно улучшившейся отделки мечей. Сохранившийся экземпляр, известный как меч из Тритонии, является хорошим примером оружия, популярного среди конных воинов

Датский крестовый поход против эстонцев, 1219 г.

1: Датский рыцарь

2: Крестоносец низкого ранга

3: Датский сержантин



Разгром шведов князем Александром Невским, 1240 г.

1: Шведский рыцарь, середина XIII века

2: Шведский пеший сержант

3: Шведский морик

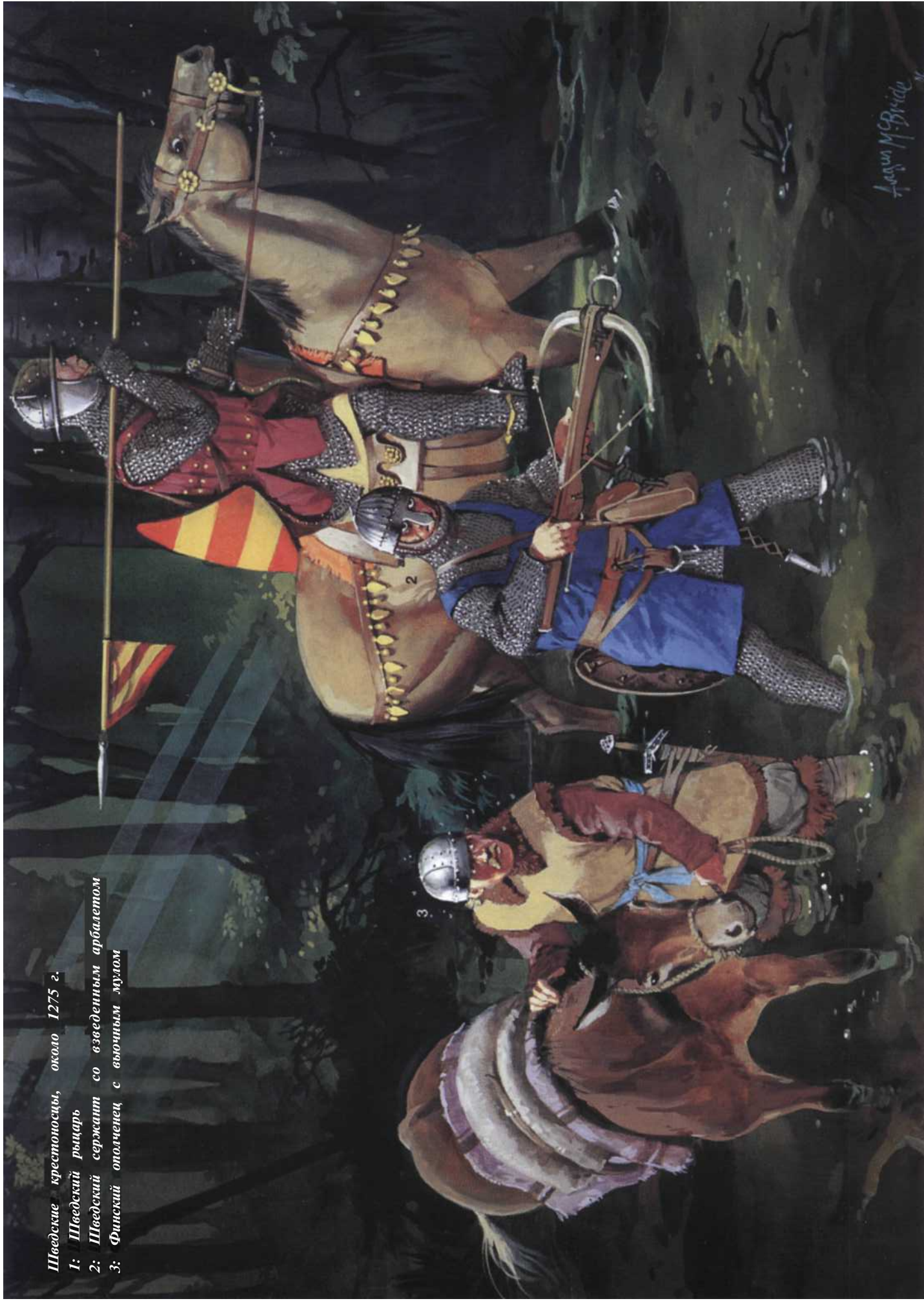


Шведские крестоносцы, около 1275 г.

1: Шведский рыцарь

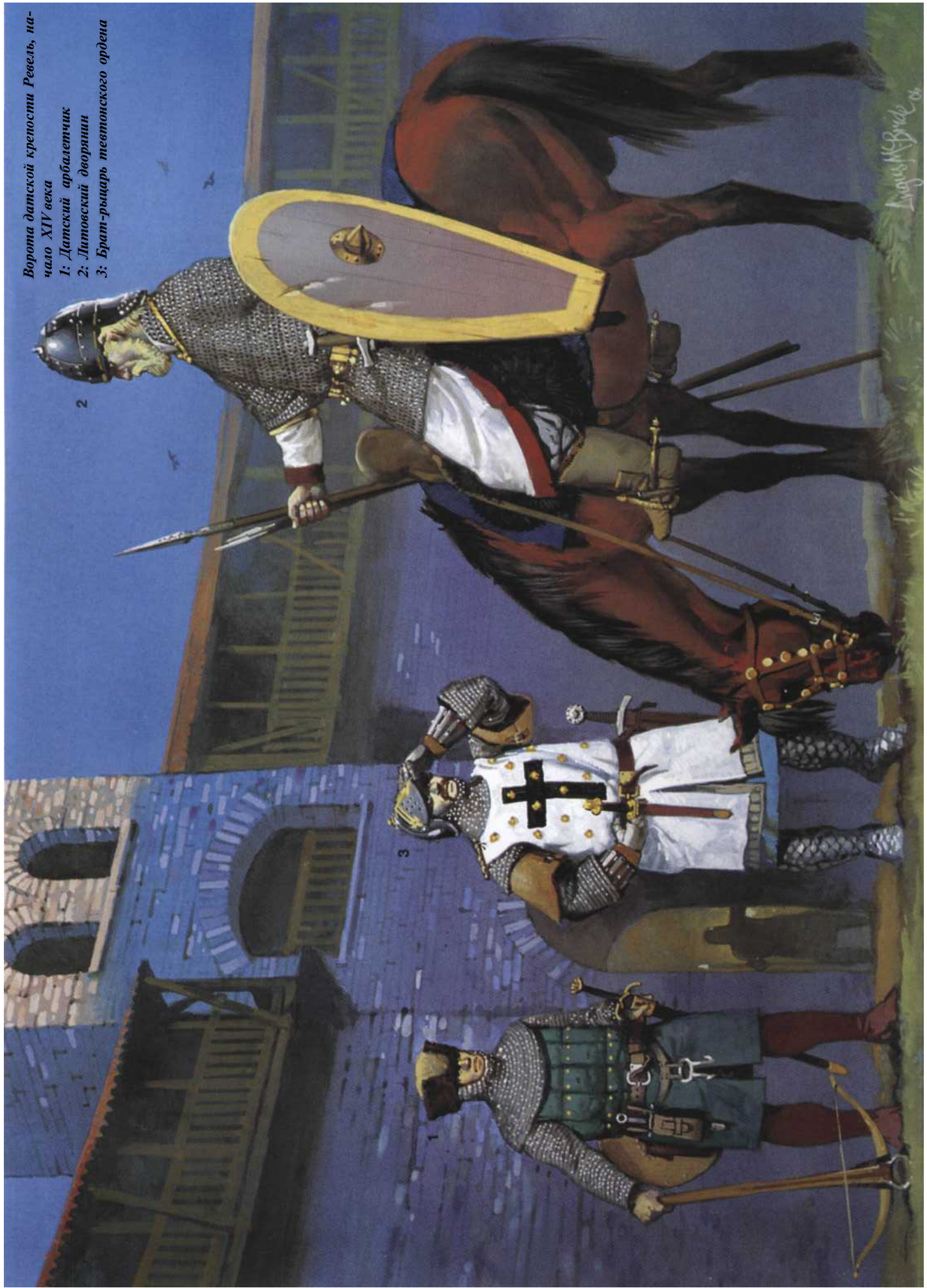
2: Шведский сержант со звездчатным арбалетом

3: Финский ополченец с бычьим мулом



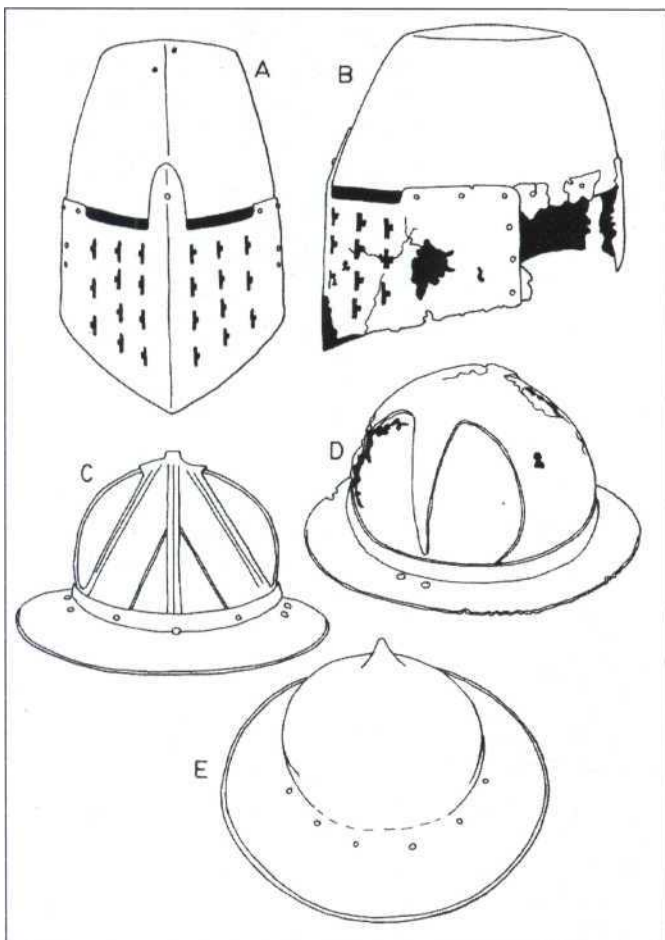
Ворота датской крепости Ревель, начало XIV века

- 1: Датский арбалетчик
- 2: Литовский дворянин
- 3: Брат-рыцарь тевтонского ордена

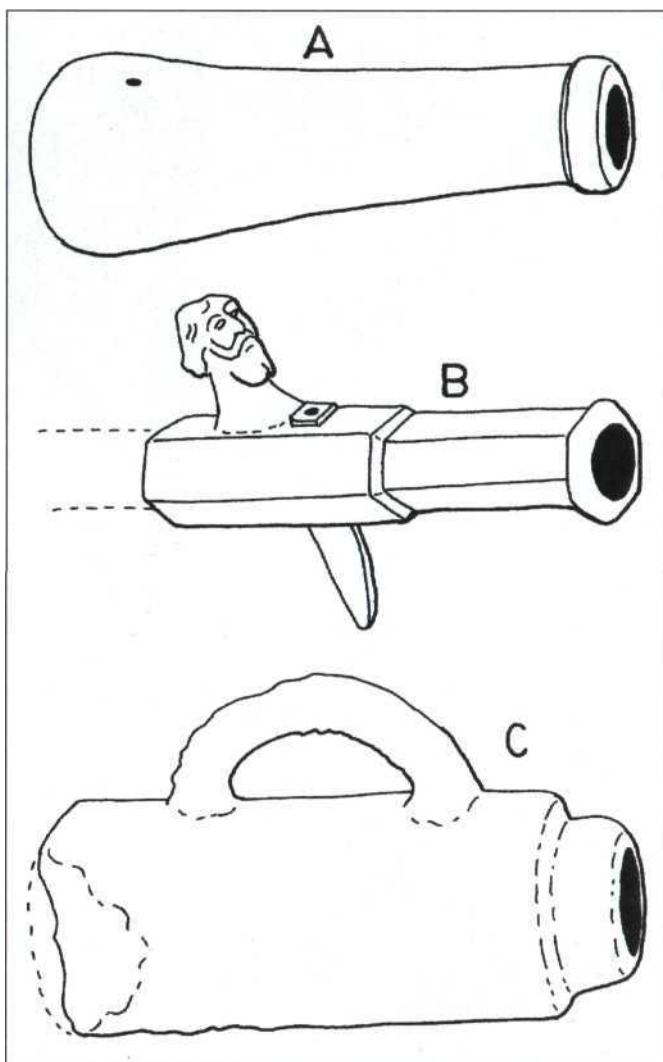




Настенная или потолочная роспись. Изображен св. Олаф, топор символизирует его мученическую смерть. Роспись датируется примерно 1380 г.. Топор имеет длинную рукоять и фактически представляет собой прототип бердыша — двуручного боевого топора, использовавшегося на протяжении средневековья.



Шлемы (от конца XIII до середины XV вв.): А) Реконструкция большого шлема, обнаруженного в замке Аранаэс, около 1300 г. В) Большой шлем, обнаруженный в Аранаэсе, действительное состояние. С) Норвежский шлем-котелок (шпель-де-фер), XIII век. D) Шлем-котелок, XIV-XV вв. E) Датский шлем-котелок, первая половина XV века.



А) Бронзовая пушка, Лосхульт, Сконе, Швеция. Длина 30 см, начало XIV века. В) Бронзовый ствол пищали конца XIV в. длина 19 см. С) Съемный железный замок пушки, XV в. Казнозарядные пушки комплектовались несколькими замками. Перед боем все замки заряжались, что позволяло вести беглый огонь.

в конце XIII — начале XIV в. Необходимо заметить, что хотя появлялись новые типы мечей, старые типы также продолжали коваться.

В конце XIII — начале XIV века появляется такое оружие как большой меч. Клинок рыцарского меча для конного боя удлиннили, что упрощало всаднику попадать в цель. Такой меч вскоре выделился в отдельный класс, предназначенный как для пеших, так и для конных воинов. Новый тип меча полностью не вытеснил прежние типы, выбор оружия оставался за воином.

Роль кинжала как боевого оружия возрастает, по крайней мере, кинжалы гораздо чаще фигурируют на рисунках того времени. Из этих рисунков видно, что кинжалы использовались именно как оружие, а не как многоцелевые ножи. Боевой кинжал XIV века был колющим оружием. Его клинок позволял поразить противника в наиболее уязвимые участки, не защищенные доспехами. Вопреки широко распространенному в наши дни мнению, рубящие и режущие удары ножом малоэффективны, даже если противник носит простую одежду, тогда как колющими ударами можно поразить жизненно важные органы даже если противник носит доспехи.

Булава оставалась на вооружении, как и другие типы оружия ударно-дробящего действия. Среди клинкового оружия можно назвать топор, но его конструкция не претерпела за-



Скандинавский кинжал, XIV-XV вв.

метных изменений. Двуручные топоры с длинной рукояткой вышли из употребления, уступив место более эффективному древковому оружию, сочетавшему в себе свойства топора и копья — алебарде. Конструкция алебарды ничего сложного собой не представляла. Топор оснащался длинным древком и колющим наконечником. Точная дата появления алебарды неизвестна, но она точно уже была известна в континентальной Европе в первой половине XIV века. В Скандинавии алебарда получила известность во второй половине того же столетия. Алебарды потеснили в войсках копья, хотя ополченцы продолжали вооружаться по старинке копьями.



Оружие и доспехи, 1400-1500 гг.

В XV веке в Скандинавии распространились пластинчатые доспехи и сложные типы древкового оружия. Скандинавия в этот период перестает активно участвовать в крестовых походах. Центр тяжести боевых действий на Балтике переносится во владения тевтонского ордена.

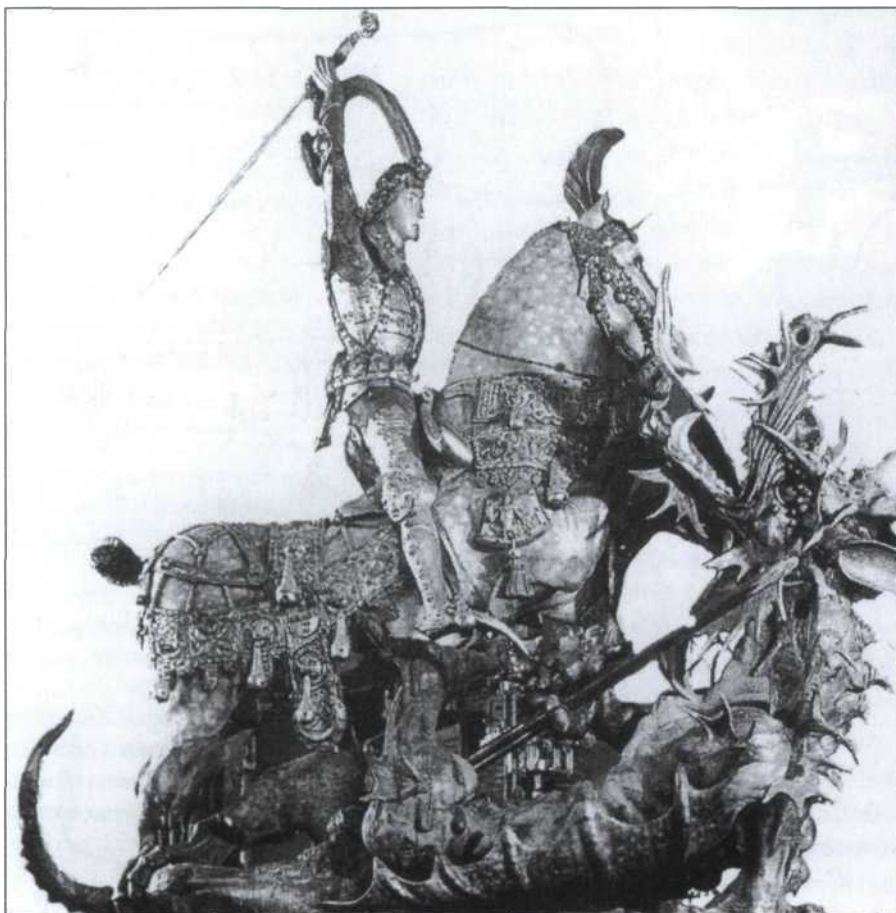
На протяжении XV века доспехи становятся более специализированными. Новые технологии позволили выпускать доспехи дешевле и в больших количествах. Железная пластина повсеместно вытесняет кольчугу. Пластинча-

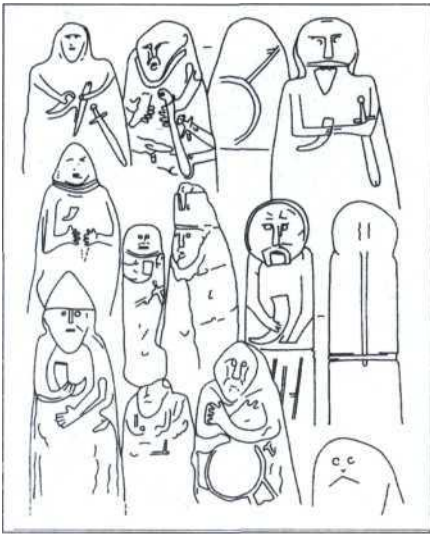
Части настенной росписи из Гарды, о. Готланд, XIII в. По-видимому, работал художник с востока. Восточное влияние чувствуется в форме шлемов. Забрала, обычные для Европы того времени, отсутствуют. Щиты треугольной формы, копья имеют поперечные крылышки за наконечником.



Еще одна деталь с настенной росписи из Гарды. Обратите внимание на шлемы. Воин справа носит высокий остроконечный шлем, характерный для русского и византийского изобразительного искусства. Воин в центре изображен в шлеме-котелке.

Статуя в Сторкюркане, Стокгольм, 1489 г. Статуя установлена в память о победе при Брункеберге. Отличный пример доспехов и конской упряжи конца XV в.

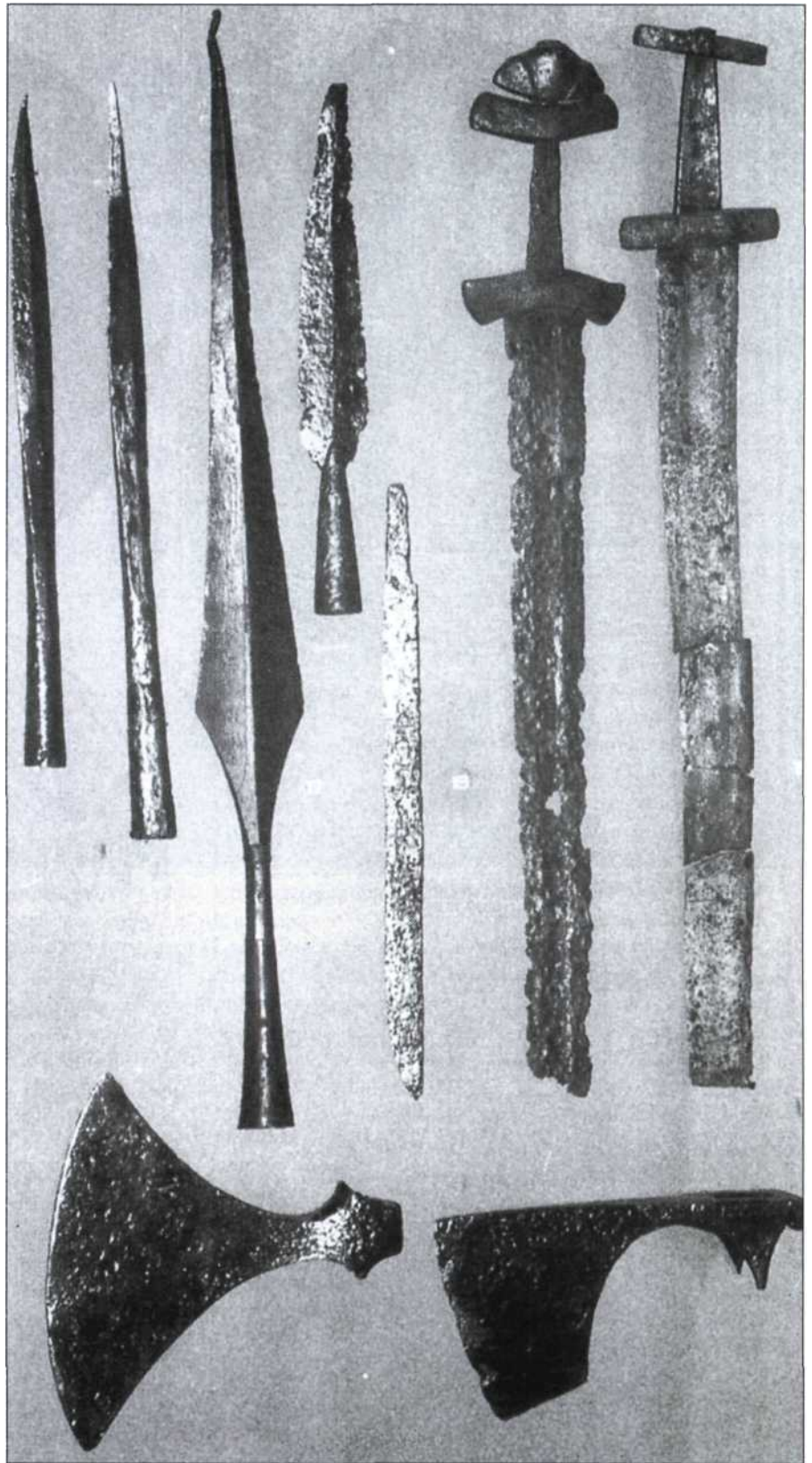




Языческие прусские идолы и надгробья, большинство из них изображают вооруженных воинов. Эти истуканы были найдены на территории нынешней Калининградской области. По наличию мечей можно датировать скульптуры X-XII вв. Обратите внимание, что на двух статуях видно изображение круглого щита, подвешенного на ремне. В центре виден головной убор с отворотом. Большинство фигур держат в руках чаши из рога.

тые доспехи были не только более прочными, но и более удобными. Дело в том, что под пластинчатые доспехи не было необходимости поддевать толстый стеганный гамбезон, как это приходилось делать в случае ношения кольчуги. Доспехи становятся модульными и составными. Даже торс теперь закрывали не две, а четыре детали. Все это увеличивало гибкость доспехов и подвижность носящего их воина. Кольчуги начинают выходить из употребления, уступая место пластинчатым доспехам. Часто от кольчуги остаются лишь небольшие места сочленений на подмышках, локтях и в паху.

Такой доспех как бригандина получался, если к матерчатому основанию крепили небольшие пластины. Обычно бригандина не имела рукавов. Для конных воинов пластинчатые доспехи закрывали и ноги. Иногда под пластинчатый панцирь поддевали кольчугу. Верхнюю часть корпуса защищали тонкой армированной курткой, к которой сверху крепили нагрудник, закрывающий торс, плечи и руки. Хотя в целом конструкция доспехов была единой, имелись многочисленные местные особенности и популярные в том или ином регионе технические решения. Жюпон — стеганный доспех, производная гамбезона, но скроенная плотно по фи-



Эстонское и скандинавское оружие, X-XII вв.

гуре и часто надеваемая поверх доспехов. В холодную погоду жюпон носили в качестве теплой одежды.

Шлем-котелок сохранил свою общую форму, но вобрал в себя некоторые черты саллета. В результате появился более глубокий вариант шлема с широкими полями и прорезями для глаз. Шпель-де-фер носили пехотинцы, но иногда и тяжеловооруженные всадники,

так как такой шлем обеспечивал достаточно защиту головы, не ограничивая поле зрения.

Оружие

XV век продолжил линии развития, наметившиеся в XIV веке: древковое оружие, мощные арбалеты и огнестрельное оружие. В последнем случае



E: Шведские крестоносцы, около 1275 г.

E1: Шведский рыцарь

Тип боевых действий на закрытой местности, изобиловавшей густыми лесами, болотами и озерами не благоприятствовал применению тяжелой рыцарской конницы. Война велась по принципу совершения набегов и устройства засад, поскольку дороги в регионе отсутствовали, и удобных проходов было мало. Шведский рыцарь здесь изображен в шлеме-котелке с полями (шпель-де-фер), дополненном височными пластинами. Германский пластинчатый панцирь с отдельным кольчужным подшлемником, длинная кольчуга, кольчужные шоссы.

E2: Шведский сержант со взведенным арбалетом

Носить взведенный арбалет было опасно, поэтому так поступали лишь в случае очевидной угрозы засады. Шлем старомодный по форме, но изготовлен недавно, так как его поверхность гофрирована, что придает шлему дополнительную прочность. Кольчужные доспехи, укороченный пехотный меч, круглый деревянный щит-баклер. К поясному ремню подвешен крюк для взвода арбалета. В колчане хранятся короткие арбалетные болты.

E3: Финский ополченец с вьючным мулом

Финское население служило в составе армий крестоносцев на вспомогательных должностях. По вооруженности и оснащенности доспехами финны уступали шведам. Этот воин имеет только дедовский шлем, составленный из двух половин, соединенных с помощью железной рамки, и столь же старый, хотя и хороший меч. Тело воина в какой-то степени защищено толстой кожаной с меховой оторочкой одеждой.

развитие привело к появлению мощных пушек и пищалей. Изменение вооружения, в первую очередь появление алебард, оказало сильное влияние на тактику боя.

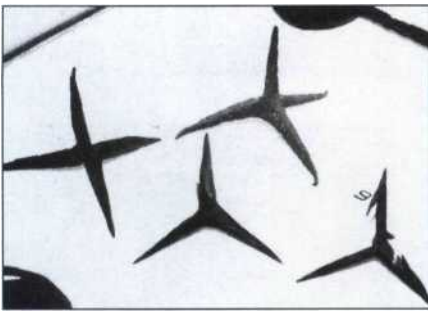
Алебарда теперь имела древко длиной 130-200 мм с металлическим наконечником, объединявшим в себе рубящую и колющую части, а также очень

часто к ним добавлялся крюк. Алебарда была проста в применении и эффективна даже против противника в тяжелых доспехах. Наиболее эффективной алебарда становилась, если воины, вооруженные ею, действовали в плотном строю. Кроме алебард появились и другие разновидности древкового оружия: в том числе копья с дополнительной го-

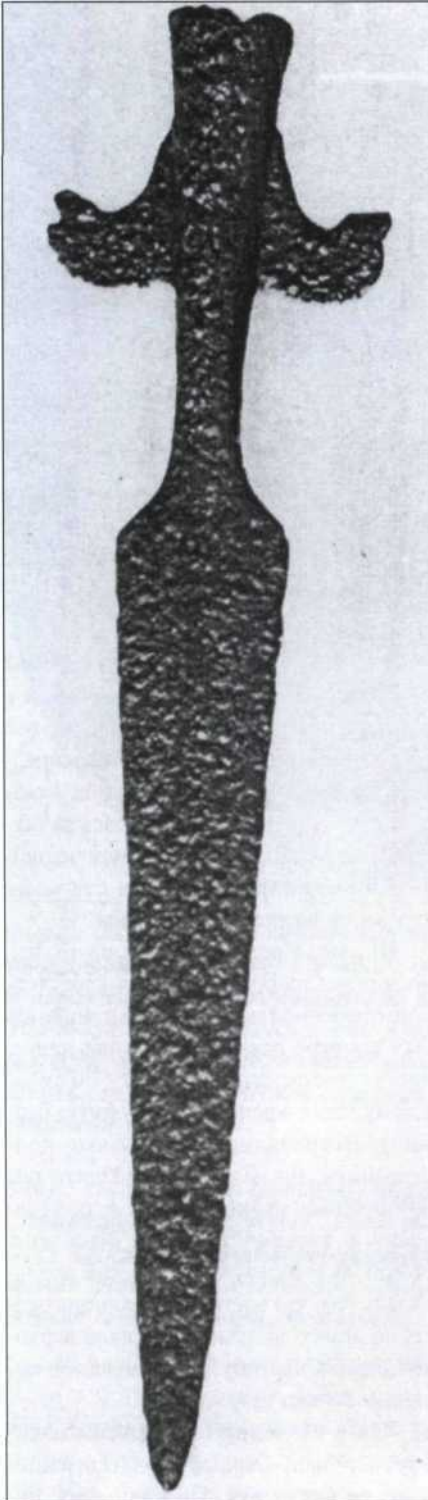
ризонтовой перекладиной. Подобные копья изображены на знаменитых рисунках Дольнштейна. Развитие этой линии древкового оружия увенчалось появлением протазана и пики.

В конце XIV - начале XV вв. развивались бердыши. В некоторых областях они стали рассматриваться как рыцарское, благородное оружие. Особое распространение бердыши получили в континентальной Европе, тогда как в Швеции и Норвегии они были не столь популярны. Бердыши широко применялись в Германии, а затем попали к рыцарям тевтонского ордена, откуда проникли и на Балтику.

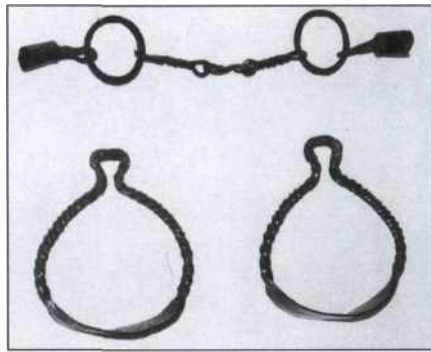
На протяжении XV века меч продолжал удлиняться, приобретая идеальную конструкцию и становясь аристократическим оружием. Несколько больших мечей обнаружено в дворянских гробницах шведского епископства в Лунде. В бою большой меч был оружием конного рыцаря. Масса меча выросла настолько, что его приходилось держать обеими руками. Только самые прочные доспехи могли выдержать удар большого меча. Примером таких доспехов могут послужить доспехи на статуе св. - Георгия в Стоккюркене, Стокгольм, воздвигнутой в честь победы шведской армии в сражении при Брункеберге.



Железный «чеснок», использовавшийся для защиты от кавалерийской атаки. Эстония, XIII-XIV вв.



Наконечник копья из Финляндии, XI-XII вв. Обратите внимание на крыльшки по бокам от тулки.



Мундштук и пара бронзовых стремян, эстонское захоронение XII в. Изделия похожи на аналогичные предметы, применявшиеся степными кочевниками на юге России, но совсем не имеют ничего общего с европейскими изделиями. Восточное побережье Балтийского моря испытывало культурное влияние не только с запада, но и с востока.

Военная экипировка Прибалтики и Новгорода

К востоку от Балтийского моря лежал регион, испытывавший влияние с востока. Эти земли никогда не входили в состав Скандинавии и Центральной Европы. Поэтому военная экипировка воинов с восточного и юго-восточного побережий Балтийского моря несколько отличалась от скандинавской и западноевропейской, а отличие в стилях отделки было огромным.

Этот регион испытывал заметное влияние со стороны культуры степных кочевников. Это влияние прослеживается вплоть до VI в. н.э., а возможно, было и раньше. К сожалению, до нас дошло слишком мало примеров средневековой военной экипировки с востока Балтики, но археологические работы продолжают, ученые надеются на новые находки в будущем.



Замок Обо на юго-западе Финляндии. Построен в 1280-е гг., служил базой для шведских крестовых походов. Позднее был расширен, наиболее крупная реконструкция проведена во второй половине XIV в.



F: Ворота датской крепости Ревель, начало XIV века

F1: Датский арбалетчик

Северная Эстония и крупнейший город Ревель (нынешний Таллин) — все, что осталось у Дании к началу XIV от прежних крестовых походов. Вскоре и эти земли были проданы тевтонскому ордену. Все же эта земля была достаточно важна и требовала надежной охраны. Из-за холодной погоды арбалетчик отказался от шлема в пользу меховой шапки, кольчужный подшлемник закрывает не только голову, но и плечи. Поверх кольчуги надет пластинчатый панцирь. Боевых перчаток арбалетчик не носит, в них трудно обращаться с арбалетом. К поясному ремню подвешен крюк для взвода арбалета. Есть колчан с арбалетными болтами, небольшой деревянный баклер и меч с головкой эфеса старого типа, но современным выгнутым перекрестьем.

F2: Литовский дворянин

Хороший пример представителя военной элиты последнего в Европе языческого государства. Шлем сегментной конструкции с железной рамой. Ремень из сыромятной кожи огибает обод шлема, удерживая внутреннюю подкладку. Назатыльник неплотно закреплен на заклепках, позволяющих ему немного отклоняться от исходного положения. На шее золотое ожерелье-торк, золотые браслеты на уровне локтя под краем кольчужного рукава. Короткий меч с простой железной головкой эфеса и перекрестьем, ножны подвешены к богато украшенному поясному ремню. Кроме того, воин вооружен копьем и дротиками. Шпоры имеют характерную форму. На ногах шпоры удерживаются ремешками с золотыми пряжками.

F3: Брат-рыцарь тевтонского ордена

Военные ордена обычно имели лучшую и наиболее современную экипировку. Этот брат-рыцарь тевтонского ордена не представляет исключения из правила. Он отлично вооружен. Голову его защищает бацинет с подвешенным забралом и кольчужной бармицей. Широкая бармица закрывает не только шею, но и плечи. Пластинчатый панцирь виден только на правом плече, где железная шпилька проходит через железные скобки. Под пластинчатым панцирем поддета кольчуга с рукавами длиной три четверти. Дополнительную защиту рук обеспечивают наплечники из твердой кожи и наручи с металлическими полосами. Боевые перчатки частично покрыты металлическими пластинами. Шоссы чешуйчатые, а не кольчужные. Массивный тесак висит в ножнах.

1100-1300 гг.

Кольчуга была основным типом доспеха на восточном и южном побережье Балтики, также как и в Скандинавии в тот период. Но параллельно с кольчужой встречались чешуйчатые доспехи, представлявшие собой холщовую или кожаную рубаху, к которой крепились металлическая чешуя. С кольчугами и чешуйчатыми панцирями носили стеганные куртки, похожие на гамбезоны.

Шлемы в целом походят на те, что носили в Скандинавии, хотя характерной особенностью восточных шлемов был высокое остроконечное навершие, иногда достигавшее в высоту 20 см. К шлему часто крепили кольчужную бармицу. Встречались кольчужные подшлемники, но кольчужная защита ног применялась значительно реже по сравнению с Западной Европой. Возможно, нелюбовь к кольчужным шоссам объяснялась тем, что восточная традиция особенно много внимания уделяла верховой езде, в частности, управлению лошадью только ногами.

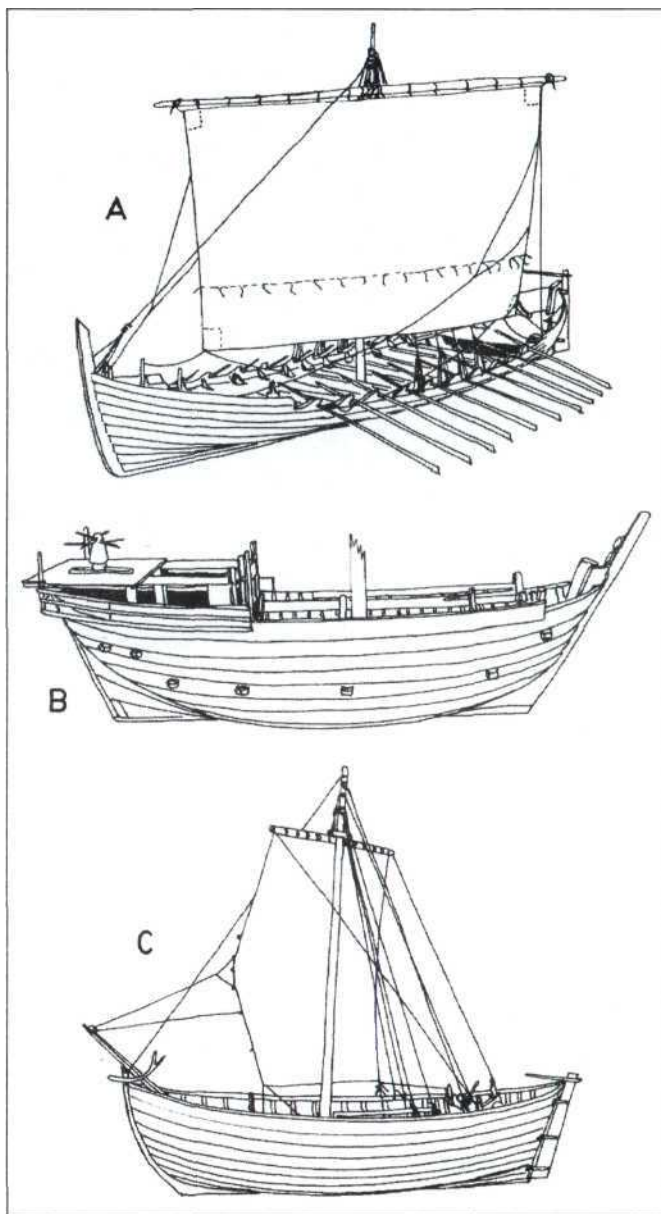
Как и везде, важной деталью экипировки были боевые перчатки, защищавшие кисти рук. По-видимому, ношение боевых перчаток в регионе восходит ко временам викингов, но вместе с тем здесь снова ощущалось вос-



Вверху: скандинавские печати как иллюстрация балтийских кораблей. (Вверху) Печать города Бергена, 1376 г. Изображен старый скандинавский корабль. Корабли такого типа использовались в ходе первых крестовых походов, или, как минимум, о таких кораблях еще помнили и использовали их в качестве символов. Очевидна схожесть с ладьями викингов.

Внизу: печать города Штральзунд, 1329 г. Изображен когг с башнями на носу и корме. Этот тип корабля стал наиболее распространенным кораблем на Балтике на протяжении нескольких следующих столетий. Известно несколько основных вариантов коггов.

точное влияние, так как перчатки часто усиливали костяными и металлическими накладками, неизвестными в Европе. Остроконечные шлемы также свидетельствуют о восточном влиянии, поскольку к востоку от Балтики подобной формы шлемы встречаются вплоть до Индии, но совершенно нехарактерны для Западной Европы. Остроконечный шлем имел круглое основание, сходящееся более или менее резко в остроконечный шпиль.

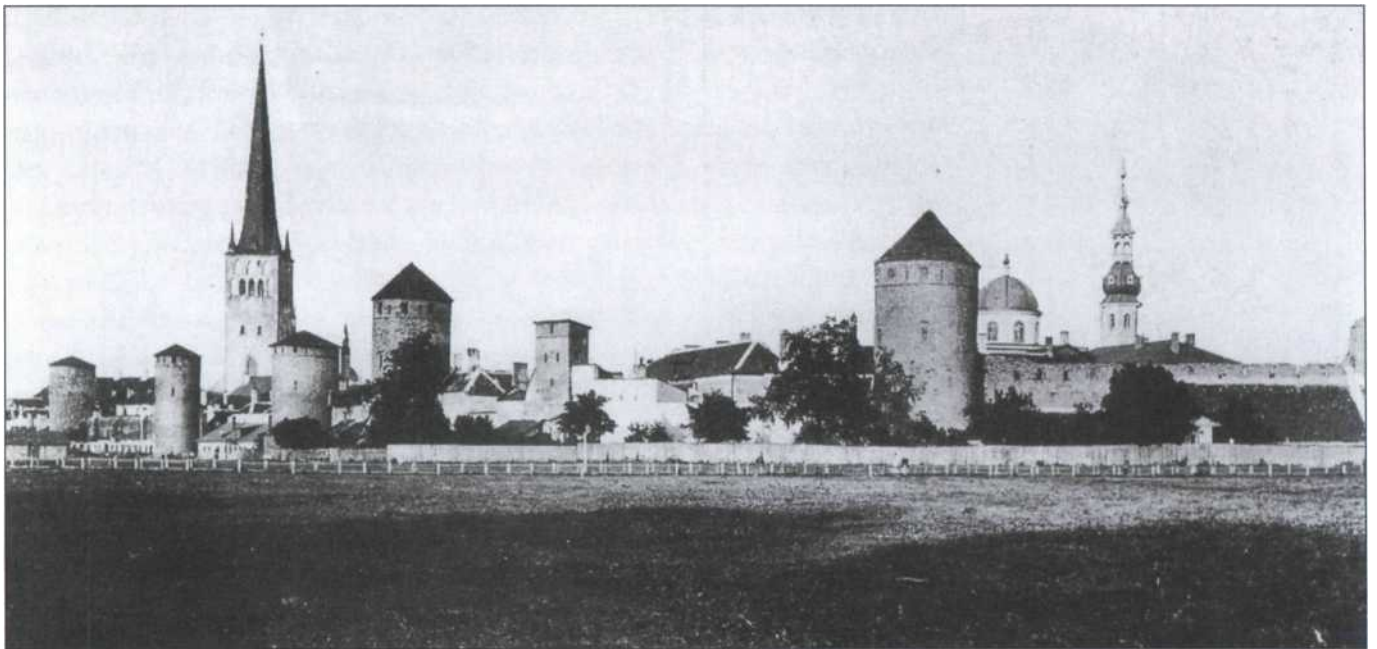


Балтийские корабли. А) Корабль из Хельгеандсхольмена, датируется первым десятилетием XIV в. Интересный пример корабля снаеска, использовавшийся при формировании армий-ледунгов на протяжении предыдущих столетий. Длина 22 м, ширина 3,5 м. Важная особенность по сравнению с кораблями викингов — рулевое перо подвешено на петлях к ахтерштевню. Корабль мог ходить как на веслах, так и под парусом, его низкая осадка позволяла ему подходить близко к берегу для высадки десанта.

В) Реконструкция когга из Бремера, 1380-е гг. Мачта и снасти отсутствуют, по идее на носу должна была стоять башня.

С) Реконструкция корабля Гарольда Окерлунда, обнаруженного в Кальмаре и датированном серединой XIII в. Это был грузовой транспорт длиной 11 м и шириной 4,55 м.

Щиты на востоке и юго-востоке Балтики первоначально были тех же типов, что и в Скандинавии. Позднее появились вытянутые и треугольные щиты. Конструкция щитов, по-видимому, была обычной, хотя археологическими подтверждениями этого наука не располагает. Основа щита состояла из деревянных досок, которые сверху обтягивались кожей, пергаментом или даже мехом. Круглые щиты всегда имели умбон и кант, который не давал деревянной основе растрескиваться. Наружная сторона щита раскрашивалась или украшалась рисунком.



Городские стены и башни Ревеля (Таллина) по состоянию на конец XIX в. В дальнейшем город значительно разросся.

Оружие

Оружие в целом то же, что и в остальных районах Европы. Мечи и топоры были наиболее популярным клинковым оружием, и те и другие встречались только в одноручном варианте. Есть ограниченные свидетельства того, что попадались и большие двуручные топоры, вроде тех, что встречались в Скандинавии. Меч с прямым обоюдоострым клинком. Популярностью пользовалось и оружие дробящего действия, а также копья и пики.

Лук имел особую важность на Балтике, так как его использовали в качестве охотничьего оружия в этом поросшем лесами и малонаселенном регионе. Таким образом, лук служил и добычанию пищи и защите от внешних врагов. Арбалеты особой популярностью здесь не пользовались. Луки ос-

тавли мало следов в археологических слоях, но у нас нет никаких оснований полагать, что конструктивно они сколько бы то ни было заметно отличались от европейских луков. Размер и масса лука могли колебаться в значительной степени. Большие луки встречались в регионе со времен бронзового века, поэтому и такой тип лука был известен к востоку от Балтийского моря. С другой стороны, небольшие луки лучше подходили для охоты в густом лесу.

Литовцы и русские были знакомы с венгерским луком — композитным оружием, распространенным среди степных кочевых народов. Позднее появился похожий по конструкции, но более короткий и толстый татаро-монгольский лук. Через Восточную Европу кочевники шли издавна. Гунны и другие племена населили венгерскую равнину задолго до появления монголов. Все кочевые народы широко применяли луки, в первую очередь композитные луки. Такие луки были меньше, чем простые деревянные луки, известные в Европе. В России, а также в районах Восточной Европы и западной Азии знали многослойные луки, склеенные из нескольких слоев древесины, часто усиленные роговыми накладками. Такие луки можно считать непосредственными предшественниками настоящих композитных луков, которые кроме деревянной основы и костяных накладок имели также сухожильный слой.

Наиболее распространенным древковым оружием было копье. Восточное копье не отличалось от скандинавского, хотя в целом наконечники были меньше по сравнению с наконечниками, характерными для эпохи викингов. Копья с наконечником длиной 17-20 см использовались для охоты на диких зверей, например кабанов. Наконечник копья имел поперечину. Ножи обычной конструкции имелись у каждого мужчины. Это были хозяйственные ножи с односторонней заточкой клинка, позднее появились боевые кинжалы.

1300-1500 гг.

Доспехи к востоку от Балтийского моря развивались в том же направлении, что и в Скандинавии и остальной Европе. Особенностью было то, что пластинчатые доспехи не получили здесь большого распространения, как в Западной Европе. Причины этого неясны, скорее всего, на востоке не сло-



Замок Выборг, к северо-западу от Санкт-Петербурга, XIV в.

жилося так называемой «рыцарской культуры» с ее турнирами и прочими аристократическими занятиями, которые способствовали развитию рыцарских доспехов на западе. Другой причиной, по-видимому, было то обстоятельство, что пластинчатые доспехи были практически не нужны. Поросшие плотным лесом районы практически не оставляли места для регулярных сражений на открытой местности, где тяжелые доспехи могли бы быть полезны. В лесу тяжелые доспехи становились просто мертвым грузом.

Тем не менее на протяжении описываемого периода защищенность простых солдат увеличивалась за счет введения более длинных кольчуг, кольчужных подшлемников и бригадин. Такие доспехи обеспечивали достаточный уровень защищенности, не сковывая при этом движений. Важно отметить, что в этот период происходит перекрестное влияние между Западной Европой и Восточной Балтикой, а также Русью. Доспехи усиливали за счет металлических накладок, металлических полос или металлических налокотников.

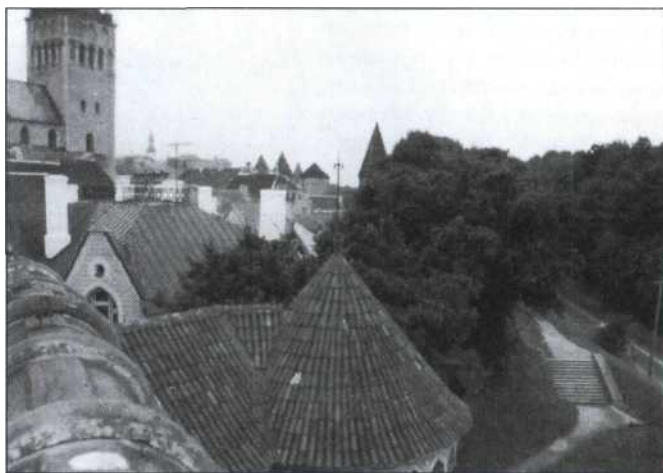
Армии крестоносцев скорее были вынуждены применяться к местным условиям, нежели местному населению приходилось копировать захватчиков. С обеих сторон широко применяли стеганные доспехи, которые не только служили защитой от ударов, но и от холода.

Стратегия и тактика

Северные балтийские крестовые походы проходили в несколько стадий. Их стратегия и тактика часто менялась, в зависимости от складывающихся условий. Чаще всего крестовые походы превращались в кампании на истощение. И в этом случае датчане и шведы оказывались в проигрышном положении, потому что снабжать свои армии через море им было очень сложно. Армии крестоносцев вынужденно были мало-



Так называемая Девичья башня, входившая в состав внутренней линии укреплений между цитаделью Тоомпеа и средневековым Ревелем.



Городские стены Таллина. Построены большей частью в конце XIV в. Виден резкий контраст между плотной застройкой старого города и парком за линией городской стены.

численными, поэтому постоянно находились перед лицом превосходящего по численности противника. Кампании проходили под знаком взятия или потери опорных пунктов. Основание и удерживание крепостей было единственным способом для скандинавских крестоносцев сохранить свое присутствие в Прибалтике.

Численность датских и шведских армий не превышала 4000 человек. Столь немногочисленные армии не могли удержать территорию. Поэтому крестоносцам приходилось строить на покоренных землях замков больше, чем их было в самой Дании или Швеции. Гарнизон крепостей постепенно распространял свое влияние, проводя военные, экономические и политические действия. По мере необходимости возводились новые крепости, а старые ремонтировались или расширялись.

Крестоносцы испытывали острую нехватку живой силы. В действительности, им чаще приходилось отсиживаться в замках, отражая осады. Таким образом, стратегия и тактика скандинавских крестоносцев была во многом вынужденной. Им приходилось действовать на территории, почти полностью покрытой густым лесом и глубокими озерами. Для обеих воюющих сторон большое значение в качестве путей сообщения имели реки. Поэтому замки в большинстве своем возводили на берегу рек.

В Европе боевые действия в эпоху средневековья велись вокруг замков и укрепленных городов. В таких условиях большое значение имело вовремя снять осаду с города или замка или предотвратить возможную осаду. Если крепость или город капитулировали, то они номинально переходили под власть нового правителя, в свою очередь, ожидая ответной осады со стороны армии бывшего владельца. Но такая война была невозможна на Балтике, по крайней мере после того, как крестоносцы овладели побережьем. Со времен железного века жизнь здесь концентрировалась на побережье, поскольку во многом местное население жило морем. Некоторые города благодаря активной торговле сумели вырасти, но все равно быстро пали под ударами крестоносцев. В дальнейшем крестоносцы сооружали крепости и в глубине территории, но осада крепостей не была главным способом ведения войны.

Балтийские крестовые походы представляли собой череду стычек и набегов, во время которых иногда случались и регулярные сражения. Но сражения происходили только тогда, когда обе стороны были уверены в своих силах и видели свою выгоду в открытом противостоянии. Закрытая местность



G: Вторжение в Россию короля Швеции Магнуса, 1348 г.

G1: Король Швеции Магнус Эрикссон

К середине XIV века военная экипировка правящей элиты Швеции и других скандинавских королевств уже полностью соответствовала западноевропейским тенденциям, в первую очередь следовала германскому образцу. Соответственно, король Магнус изображен здесь в бацинете с кольчужным клапаном, закрывающим лицо (на рисунке клапан опущен) и пластинчатом панцире. Поверх панциря накинута сюртка с геральдическим рисунком. Под панцирем видна кольчуга и гамбезон или акетон. Руки защищены по всей длине верхними и нижними наручами и боевыми перчатками. Ножные доспехи также полные. Король вооружен рыцарским мечом, шестопером, внушительным кинжалом. Запасной меч заткнут под седло. Конская упряжь сравнительно простая. Вожжи не кожаные, а из железной цепи, чтобы их невозможно было перерубить в бою.

G2: Шведский рыцарь

В отличие от короля, этот простой шведский рыцарь экипирован старомодно. Обращает на себя внимание массивный большой шлем с плоским верхом. Отдельный кольчужный подшлемник защищает также и шею, но не доходит до плеч. Корпус закрыт сюрткой без рукавов и кольчужой с длинными рукавами. Пластинчатые перчатки сравнительно новые, но ножные доспехи старые. Поясной ремень, меч, кинжал и тип подвески ножен кинжала новые. Рыцарь держит шведский боевой штандарт, известный как *Folkunga Varpet*.

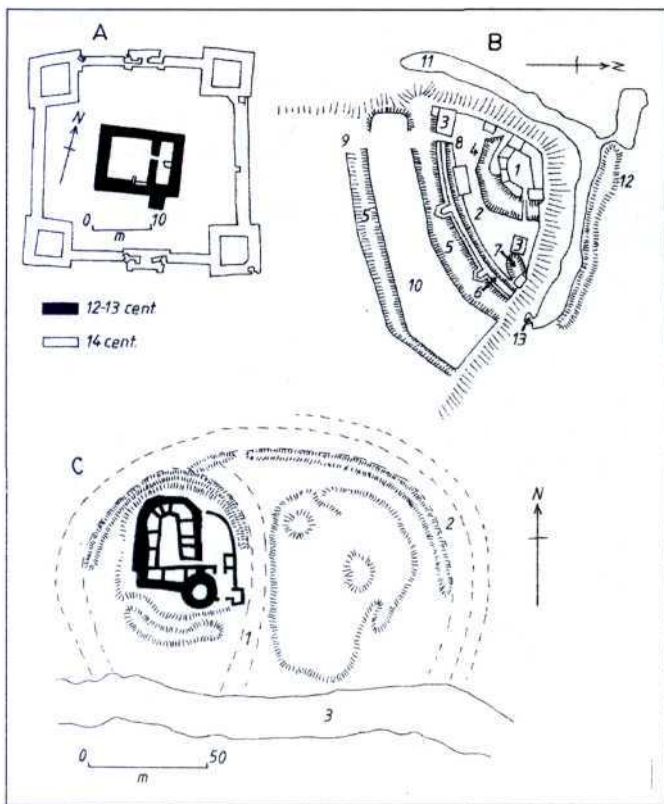
G3: Германский наемник

Судя по доспехам и оружию, этот наемник происходит скорее из южных областей Германии, нежели с северных. Видны характерные для северной Италии стилистические и технологические особенности, в первую очередь шлем с больши-

ми полями. В прочих отношениях доспехи рыцаря походят на королевские, но дополнены цепями, присоединенными на грудь пластинчатого панциря. На другой конец цепи крепится рукоятка меча или кинжала, предохраняя оружие от потери в бою. Кольчуга с широкими рукавами три четверти с дополнительным языком сзади. Наручи усилены продольными металлическими пластинами. Боевые перчатки и набедренники покрыты чешуей. Башмаки-саботоны также покрыты снаружи металлической чешуей. Треугольный слегка выпуклый щит подвешен на ремне через плечо и закинут за спину. В разведку рыцарь поехал не на боевом жеребце, а на обычной ездовой лошади, характерной для балтийского региона.

исключала активный маневр, движения войск были в значительной степени предсказуемы, доступные маршруты были давно известны. Быстрые набеги вглубь территории противника играли важную роль в войне, так как армии были малочисленны, редко превышали несколько сотен человек.

Совершающие набеги отряды должны были нести с собой запасы продовольствия. Это ограничивало их возможности. Добыть провиант на месте было практически невозможно, из-за чрезвычайно низкой плотности населения. Балтийские крестовые походы чем-то напоминали операции Столетней войны, во многом представлявшие собой кавалерийские набеги на противника. Основные цели набегов — рассеять противника и уничтожить его ресурсы, опустошить его земли, потравить хлеба, пожечь жилища, а затем вернуться на свою территорию прежде чем противник успеет выдвинуть в разоренный район достаточные силы и проведет контратаку. Но даже такой образ ведения боевых действий наталкивался на ограничение со стороны условий на местности. Озера, реки, ручьи, болота создавали опасные и часто непредсказуемые барьеры. Участники рейда в любой момент рисковали



Замки в плане. А) Гурре, Дания.

В) Лухула, Эстония. 1. Цитадель. 2. Первый двор. 3. Жилые здания. 4. Конюшня. 5. Ров. 6. Внешняя стена. 7. Каменоломня или карьер. 8. Внутренние ворота. 9. Вход. 10. Второй двор. 11. Ров. 12. Насыпь. 13. Колодец и ключ.

С) Рабезборг, Финляндия. 1. Линия старого рва. 2. Линия нового рва. 3. Река.

попасть в ловушку, если брод, через который они недавно прошли, вдруг стал непроходим из-за прошедших дождей или начавшегося таяния снегов. Так как отряды, уходящие в набег, были сравнительно малочисленны, они не могли позволить себе принимать открытый бой, поэтому были вынуждены избегать подобных ловушек. Так, тевтонский орден разделял свои войска на несколько групп для того, чтобы свести к минимуму возможные потери, если какая-либо из групп будет блокирована и уничтожена.

Набеги было безопасно совершать в близости от дружественных укреплений, а также вдоль рек Западная Двина и Неман. Дорог было мало, снабжение представляло собой большую проблему. Каждый воин брал с собой все необходимое ему в походе. Плохое планирование или непредусмотрительность могли привести к тому, что солдатам приходилось есть вьючных животных, а в тяжелых случаях и собственных ездовых лошадей.

В качестве примера можно привести вылазку шведов из крепости Выборг в сторону Ладоги в 1295 году. Солдаты выдвинулись в заданный район и возвели там крепость Кексгольм, но гарнизон крепости был уничтожен новгородцами еще до конца года. Новгородцы просто блокировали крепость, находившуюся в 300 км от ближайшего опорного пункта. Причем эти 300 км были расстоянием по воде, по земле замки разделяло всего 75 км, но эти километры были совершенно непроходимы. Проблема снабжения передовых постов остро стояла во всем регионе. В результате преимущество получила обороняющаяся сторона. Грубо говоря, новгородцы и литовцы, действуя на собственной земле, просто поглощали армии крестоносцев.



Донжон замка Рабезборг, восстановленный в конце XIX века.

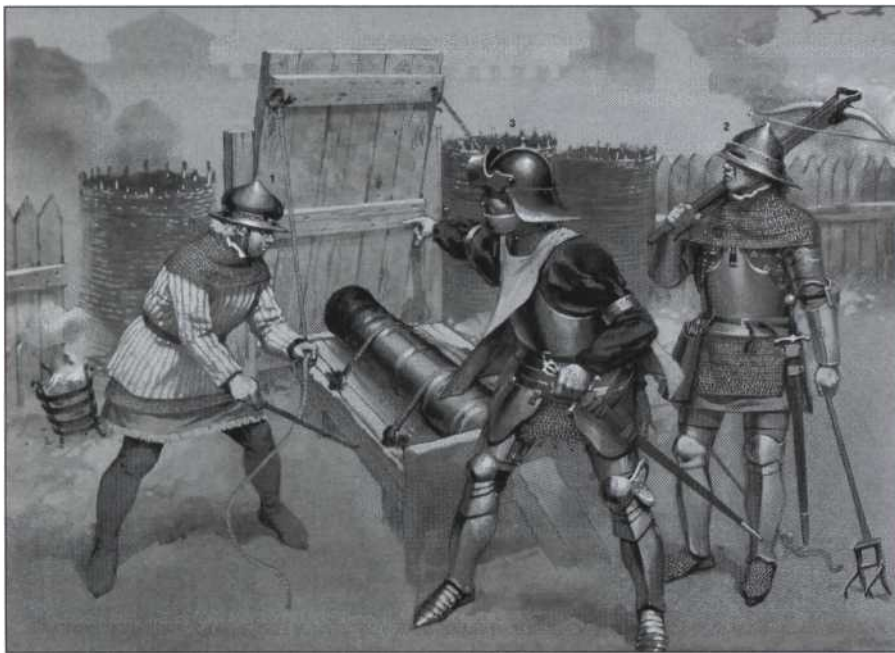
В первые годы войны на Балтике крестоносцы пленных не брали. Исключение составляли крестьяне и рабочие, чьи усилия требовались для обработки занятой крестоносцами земли. Взятых в плен воина убивали в любом случае, не глядя на его статус. Позднее, уже в XIV веке, некоторых пленных оставляли в живых, выпуская их за выкуп. Для этого приходилось заключать краткие перемирия, во время которых и происходил обмен пленными и доставка выкупа. Тех пленных, от которых не ожидали достаточного выкупа — простых солдат — казнили по-прежнему.

Климат и местность

Климат в Балтийском регионе достаточно мягкий летом. Весной и осенью часто идут сильные дожди. Зимой стоят холода, выпадает глубокий снег. Например, в летописях сказано, что в ходе одной зимней кампании армии тевтонского ордена приходилось двигаться колонной по одному, поскольку



Печать Биргера Броса, Швеция, конец XII в. Шлем и доспехи характерны для того времени, хотя шлем лишен забрала, вместо которого имеется старомодная назальная пластина. Меч также больше походит на оружие эпохи викингов, имеет широкий желоб и короткое перекрестье.



Н: Осада шведами русской крепости, 1496 г.

В 1496 году шведские крестоносцы осадили русскую крепость Ивангород, контролировавшую реку Нарву на границе с Эстонией.

Н1: Шведский канонир

В конце XV века произошли резкие изменения в европейской военной экипировке, Скандинавия не представляла в этом отношении никакого исключения. Изменения были вызваны широким распространением огнестрельного оружия. Здесь изображен канонир, готовящийся к выстрелу из пушки среднего калибра. Пушка защищена подъемным щитком. Для выстрела канонир должен поднести запал к запальному отверстию. Канонир носит выпуклый шлем с полями, очень популярный в Скандинавии. Шея и плечи защищены кольчужным капюшоном. Доспехи состоят из кольчуги и стеганого и, вероятно, усиленного внутренними металлическими пластинами, жакета.

Н2: Финский арбалетчик

В отличие от легко экипированного канонира, этот арбалетчик облачен в полный комплект «белых» доспехов. Отсутствуют лишь массивная нагрудная и спинная пластины. Вместо них надета чешуйчатая бригандина, обтянутая снаружи тканью. Такая бригандина была легче, а потому удобнее. Шлем — глубокий шпатель-де-фер с прорезью для глаз на уровне полей. Арбалет традиционной конструкции, но взводящий механизм рычажного типа, что свидетельствует о возросшей мощности лука.

Н3: Шведский воин

Это представитель состоятельного семейства, входящего в военную элиту нации. Шлем новейшего типа — железный саллет с забралом, которое можно поднимать и опускать. Часто саллет носили с железным буйгером, закрывающим щеки, подбородок, шею и верхнюю часть груди. Такой буйгер жестко фиксировался на корпусе воина. К плечам пристегнут легкий плащ. Бархатный камзол с рукавами-пуфами. Брюшную часть и бедра прикрывает плакерт с набедренником. Под камзолом поддета кольчуга. Кожаный поясной ремень разделен на две части. Одна часть плотно охватывает пояс, другая свисает к левому бедру. Спереди бедра прикрыты подвесными налядвенниками, ноги полностью закрыты пластинчатыми трубчатыми доспехами.

ку глубокий снег не давал возможности двигаться иначе. Опасность такого строя в густом лесу очевидна. Иногда на Балтике устанавливались сильные холода, что, как опять же свидетельствует летопись, начинался массовый падеж коней и конница оставалась без лошадей.

Такое сочетание трудной местности, сезонных снегопадов и весенне-осенних дождей делали регион очень трудным театром военных действий. Армии,

ведущие здесь воину, несли тяжелые потери. Разумеется, местные жители были хорошо приспособлены к своему климату, они умели использовать погодные и топографические условия в свою пользу. Мягкая зима была ничуть не лучше суровой. Если грунт не промерзал, вся местность превращалась в непролазное болото. Едва же теплело, в небо поднимались тучи кровососущих насекомых.

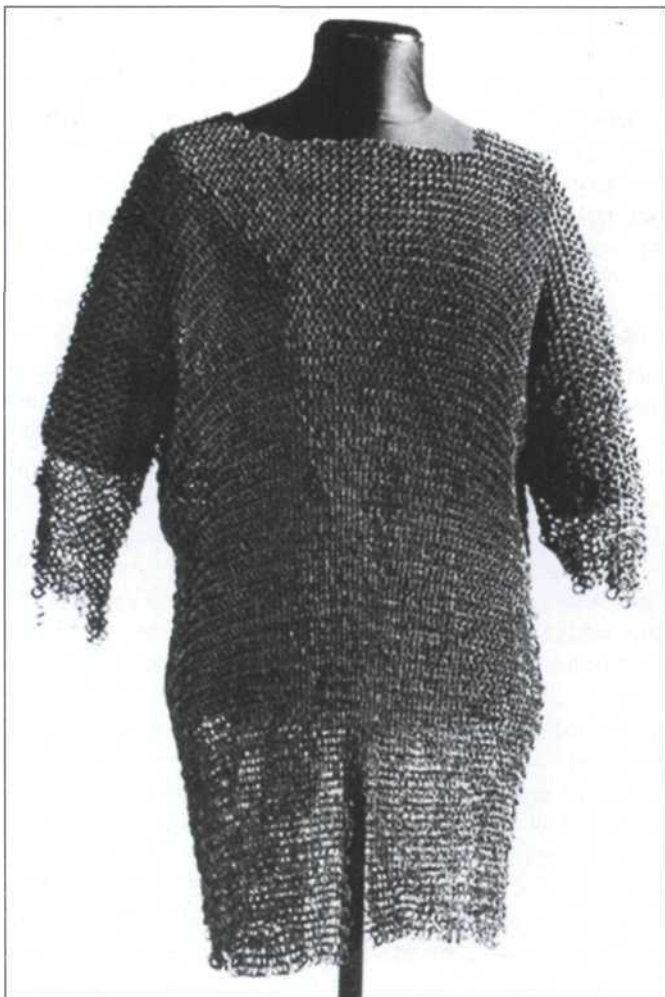
В результате всех этих факторов, вскоре возникла ничейная полоса земли шириной порядка 200 км. Там отсутствовали настоящие дороги, пройти здесь можно было только по реке.

Зимняя война

Идея зимней войны считалась на западе Европы не самой удачной. Но для Скандинавии зима была привычным временем сбора армий и ведения войны. В регионе, где даже приличные дороги в теплое время года часто представляли собой широкие полосы грязи, лишь с наступлением холодов устанавливалось устойчивое сообщение. По замерзшим дорогам можно было ездить верхом или на санях. Через лес зимой также было проще идти, поскольку сани не могут идти только по очень мягкому и толстому снегу. В теплое время года единственным надежным способом передвижения было прибрежное плавание.

Использование лыж и саней хорошо документировано на всем историческом периоде Скандинавии и Балтики. Хотя лыжи не предназначались для массового применения, с их помощью разведчики получали возможность легко передвигаться перед основной массой войск. Сани на конной тяге представляли собой практичный способ перевозки экипировки и подвоза снабжения во время кампании. Фактически, сани были единственным способом передвижения, если не считать передвижения по рекам. Зимняя кампания была скорее необходимостью, чем возможностью. В теплое время года было невозможно транспортировать тяжелые грузы вглубь территории. С другой стороны, зимняя кампания требовала более налаженного снабжения провиантом и одеждой, в противном случае боеспособность армии оказывалась под угрозой.

Сани тянулись лошадьми, впряженными парами. Такая упряжка могла легко тянуть груз в несколько сот килограммов. Солдаты двигались верхом или пешком. Верховые лошади не слишком подходили к зимним кампаниям, так как им требовался фураж. Во время одной зимней кампании тевтонский орден потерял около тысячи лошадей, фактически все имевшееся в распоряжении поголовье. В результате ордену пришлось спешиться до того времени, как потери удалось восполнить. После того, как крестоносцам удалось занять береговую зону, они начали распространять свое влияние, продвигаясь вглубь территории вдоль рек. Вдоль рек можно было



Кольчуга, начало XIV в. Это изделие английское, но в тот период подобные кольчуги встречались по всей Европе. Примерно такие же кольчуги носили и викинги, хотя и с более короткими полами и рукавами.

двигаться и в зимнее время, поэтому кампании при необходимости можно было продлевать. Обычно совершались два набега за зиму: один в декабре, а второй в январе или феврале. Перерыв между двумя экспедициями делался с целью празднования Рождества. Крестоносцы могли снабжать свои войска с береговых баз на протяжении всего года, тогда как литовцы испытывали проблемы со снабжением в зимний период.

Лодки и корабли

Способность к мореплаванию и ведению войны на море были важными аспектами конфликта. Особенно большую роль море играло в ходе кампаний Дании и Швеции. Тевтонский орден и германские крестоносцы от моря зависели в меньшей степени, так как в их распоряжении имелись и сухопутные коммуникации.

Вплоть до XIV века скандинавские государства, в первую очередь Норвегия и Дания, продолжали использовать корабли, представлявшие собой развитие больших ладей викингов. По-шведски такой тип корабля назывался спаска. Это было идеальное средство транспортировки живой силы, поскольку каждый корабль брал на борт до 25 человек со всей экипировкой. Корабль отличался мореходностью, мог двигаться как под парусом, так и на веслах. Неглубокая осадка корабля позволяла действовать на мелководье, в устьях рек и на озерах, а также приставать к берегу практически в любой точке, где имелся пляж. Универсальность корабля в сочетании с его мо-



Замок Тоомпеа — наиболее старая часть укреплений Ревеля (Таллина).

реходными качествами делали его пригодным для транспортировки грузов, а также высадки десанта.

Главным недостатком шнявы было то, что она не особенно подходила для ведения морских сражений, для чего предназначался когг, который мог нести больше солдат и был больше размером. Борт когга значительно выше поднимался над водой, а на носу и корме когга часто сооружались башенки, на которых занимали боевые места стрелки. Высокий борт позволял издали расстреливать низкобортные шнявы.

Народы, населявшие восточное и южное побережье Балтики, часто совершали набеги на соседей, также как в прошлые времена поступали жители Скандинавии. Их корабли, как принято считать, конструктивно походили на ладьи викингов. Технологическая отсталость привела к тому, что береговая зона быстро отошла к крестоносцам. Поэтому морских сражений между язычниками и крестоносцами практически не было. После того, как европейцы полностью перешли на высокобортные когги, беспалубным балтийским кораблям не осталось никаких шансов. Лишь когда крестоносцы начали войну на суше, установился баланс сил. Литовцы и новгородцы имели речные флотилии, с помощью которых успешно блокировали водные пути, перерезая коммуникации крестоносцев.

Укрепления

В Прибалтике было построено большое количество крепостей. Большинство из них строились крестоносцами для охраны своих новых владений. Замки строили рыцарские ордена и католические епископы. Местное население имело собственную традицию постройки укреплений. В результате

в ходе крестовых походов на Балтике крепости играли исключительно важную роль, не уступая в этом отношении роли замков крестоносцев на святой земле, где крестоносцы могли удерживать свои владения лишь благодаря укреплениям.

Ранние формы крепостей представляли собой земляную насыпь с деревянными постройками, напоминавшими старые западноевропейские замки. Но деревянные постройки были уязвимы для огня, а также могли быть разрушены даже теми примитивными осадными средствами, что имелись у местного населения. Крестоносцы вскоре столкнулись с этой угрозой, заставившей их незамедлительно перейти к использованию огнеупорных материалов. Поскольку литовцы и новгородцы большого опыта осадной войны не имели, каменные замки крестоносцев стали вполне надежными опорными пунктами, позволявшими контролировать округу. Со временем появились более крупные замки, например Мариенбург, возведенный тевтонцами, или Выборг, построенный шведами.

Ранние укрепления, возводимые местным населением Прибалтики, сооружались с учетом условий местности: на холмах, утесах или полуостровах. Крестоносцы, занимая эти укрепления, часто перестраивали их под свои нужды, преследуя те же стратегические цели, что и прежние хозяева укреплений. Большинство прибалтийских крепостей не имело рвов, так как они стояли и в без того хорошо защищенном месте, и для обороны вполне хватало естественных преград. Это в первую очередь касается замков, расположенных на вершинах крутых холмов.

Качество строительных работ находилось на высоте, особенно надежные замки строили тевтонские рыцари. Это объяснялось тем, что братья ордена имели опыт строительства крепостей на Ближнем Востоке, а также располагали последними достижениями европейской науки в области фортификаций. Крепости крестоносцев в Прибалтике уступали в размерах крепостям на Ближнем Востоке. Крестоносцы преследовали цель обеспечить себе контроль над территорией в условиях, когда противник явно отстает в средствах ведения осадной войны. Для этой цели они рассеивали множество малочисленных гарнизонов по всей своей территории, оставляя всего несколько крупных центров.

Осадная война

Язычников усмирить не удавалось, поэтому имеющиеся крепости находились под постоянной угрозой осады. При этом часто единственным местным строительным материалом было дерево. Поэтому из дерева сооружали временные укрепления, стараясь при первой же возможности перестроить их в камне.

Осадные машины в виде мангонелей, баллист и других больших метательных машин использовались крестоносцами для breширования укреплений противника. Тараны представляли собой простое и сравнительно небольшое орудие, способное разрушить ворота. Для работы с тараном не требовалось много людей, что также было важным обстоятельством. Но чаще всего крестоносцы просто блокировали крепость и ждали, пока ее защитники не капитулируют от голода. Пока шла осада, крестоносцы пытались поджечь деревянные укрепления, подведя к ним сапу, укрытую сверху фашинником.

Отражая нападения крестоносцев, местные жители использовали простейшие осадные приспособления, такие как штурмовые лестницы, хотя им также были известны и камнеметные машины. Мы не имеем свидетельств о минной войне в регионе. Поскольку местные жители пользовались численным превосходством, они также старались попросту блокировать крепости крестоносцев, ожидая, пока у защитников не кончатся

провизия. Гарнизоны крестоносцев обычно были немногочисленны, поэтому любые попытки совершить вылазку обрекались на провал. Но не всегда время позволяло осаждавшим сидеть и ждать, пока противник не умрет с голода, так как на выручку осажденным гарнизонам часто приходили дружественные войска. В таких случаях проводился штурм крепости. Малочисленный гарнизон подавлялся ураганным обстрелом из луков и арбалетов, тем временем основные силы брали штурмом стены.

После крестовых походов

В долгосрочной перспективе балтийские крестовые походы можно оценивать по-разному.

В целом конфликт на Балтике ускорил образование наций, определил культурное и языковое разделение. Переход от племенного строя к централизованному государству ускорился, так как был вынужденной мерой для защиты от нападений крестоносцев.

Движущей силой балтийских крестовых походов был конфликт между язычеством и христианством. По существу крестовые походы увенчались успехом, так как Литва — последнее европейское языческое государство — официально приняло христианство в 1386 году.

В самой Скандинавии в 1397 году произошло объединение норвежцев, шведов и датчан под одной короной. Так называемая Кальмарская уния была первоначально предложена королевой Маргаритой I. Одним из побочных результатов объединения стал спад интереса к балтийским крестовым походам. В результате единственной силой в регионе стал тевтонский орден, который не справился с возросшей нагрузкой и рухнул в одночасье.

Важно понять, что балтийский регион представлял собой арену борьбы множества различных сил, которых объединяла только торговля. Крестовые походы были не только «борьбой за веру», но и имели под собой реальный экономический интерес. С захваченных областей на запад вывозилось сырье и продукты питания. Важность соленой рыбы, меха, моржового бивня и смолы, добываемых на восточном побережье Балтики, невозможно переоценить. Лес с восточных берегов Балтийского моря использовался для строительства европейских флотов XV-XVI вв. В результате крестовых походов на Балтике сложился новый баланс сил, в который несколько раз вмешивались европейские ведущие державы.

Крестовые походы на Балтике привели к ряду геополитических сдвигов. Швеция овладела Финляндией и фактически включила ее в свой состав. Финляндия играла важную стратегическую роль, а также служила источником живой силы для шведской армии вплоть до 1808 года, когда Финляндия отошла к России. Швеция получила еще ряд провинций на Балтике и построила несколько мощных крепостей, которые еще скажут свое слово в ходе Северной войны и шведкой экспансии XVII-XVIII вв.

К югу от Балтийского моря родилось королевство Польша — мощное государство у восточной границы Германии. Польша стала одним из основных игроков в европейской политике нескольких последующих веков. В течение многих лет Польша и Литва образовывали единое целое. Дальше к востоку усилилась Московская Русь, которая присоединила к себе Новгород и в конечном итоге также превратилась в ведущую европейскую державу. Вражда между Россией и Швецией продолжалась с 1250 по 1808 год, начавшись с крестовых походов, она продолжилась в результате столкновения торговых интересов двух стран.

Тем временем у христианского мира появился новый смертельный враг в лице османской Турции. Турецкий вопрос обострился в конце XV века. Перед лицом новой угрозы католикам и православным пришлось забыть прежние обиды. Все ресурсы Европы были обращены на юго-восток.

Вторжение в Россию короля Швеции
Магнуса, 1348 г.

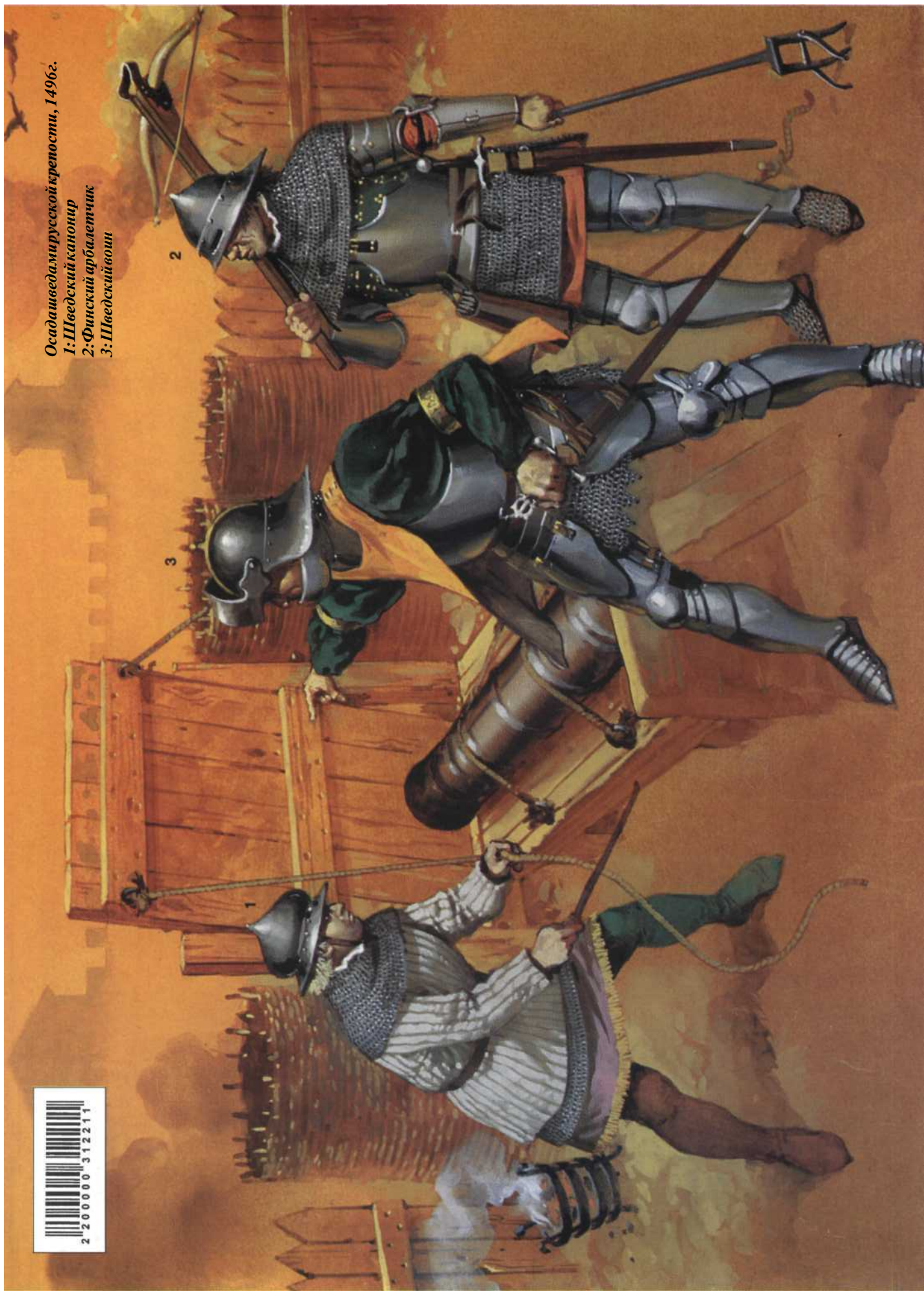
1: Король Швеции Магнус Эрикссон

2: Шведский рыцарь

3: Германский наемник



Осада шведскими крепости, 1496г.
1: Шведский канонир
2: Финский арбалетчик
3: Шведский воин



2 200000 312211