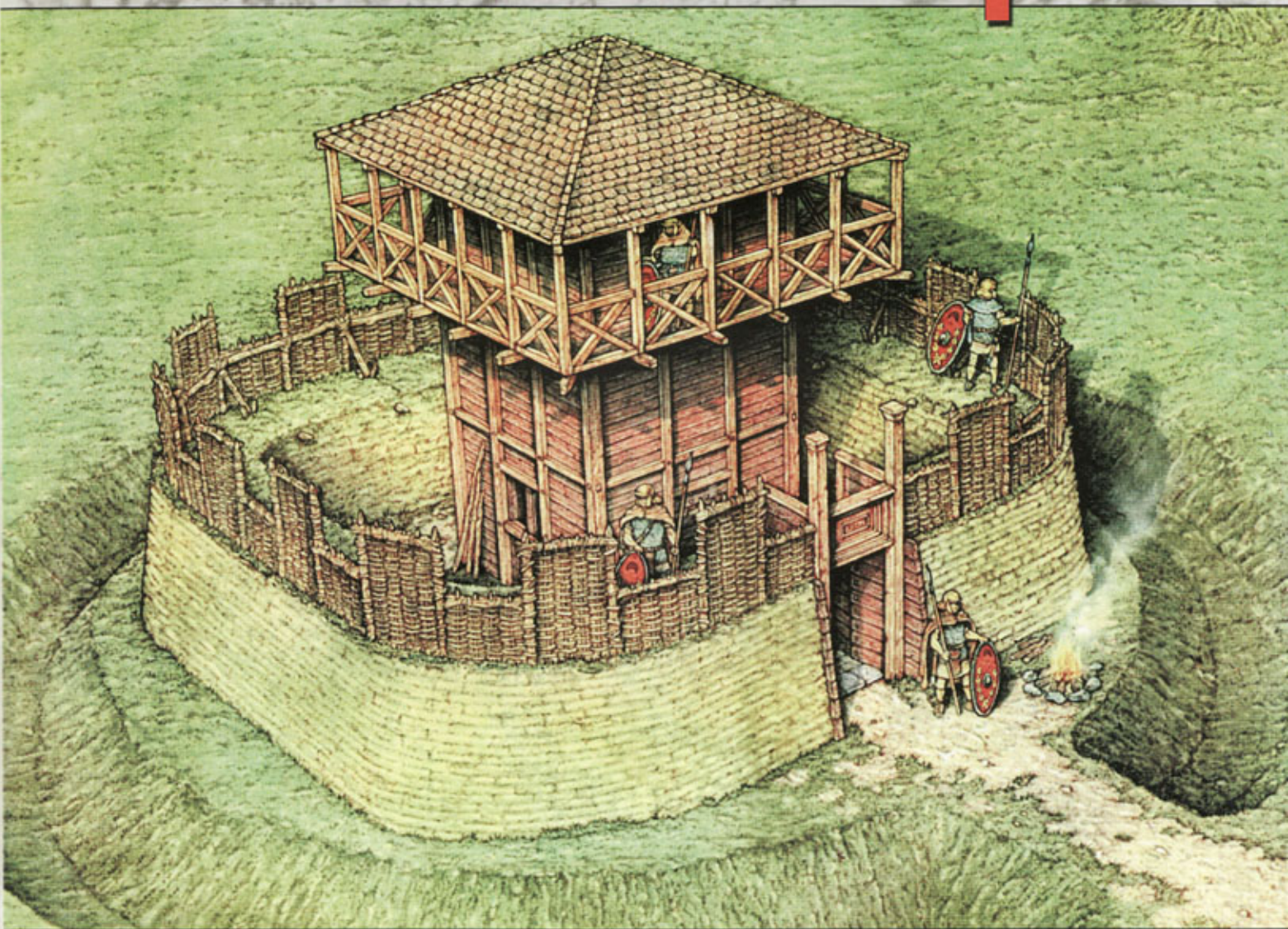


# РИМСКАЯ ИМПЕРИЯ СЕВЕРНАЯ ГРАНИЦА



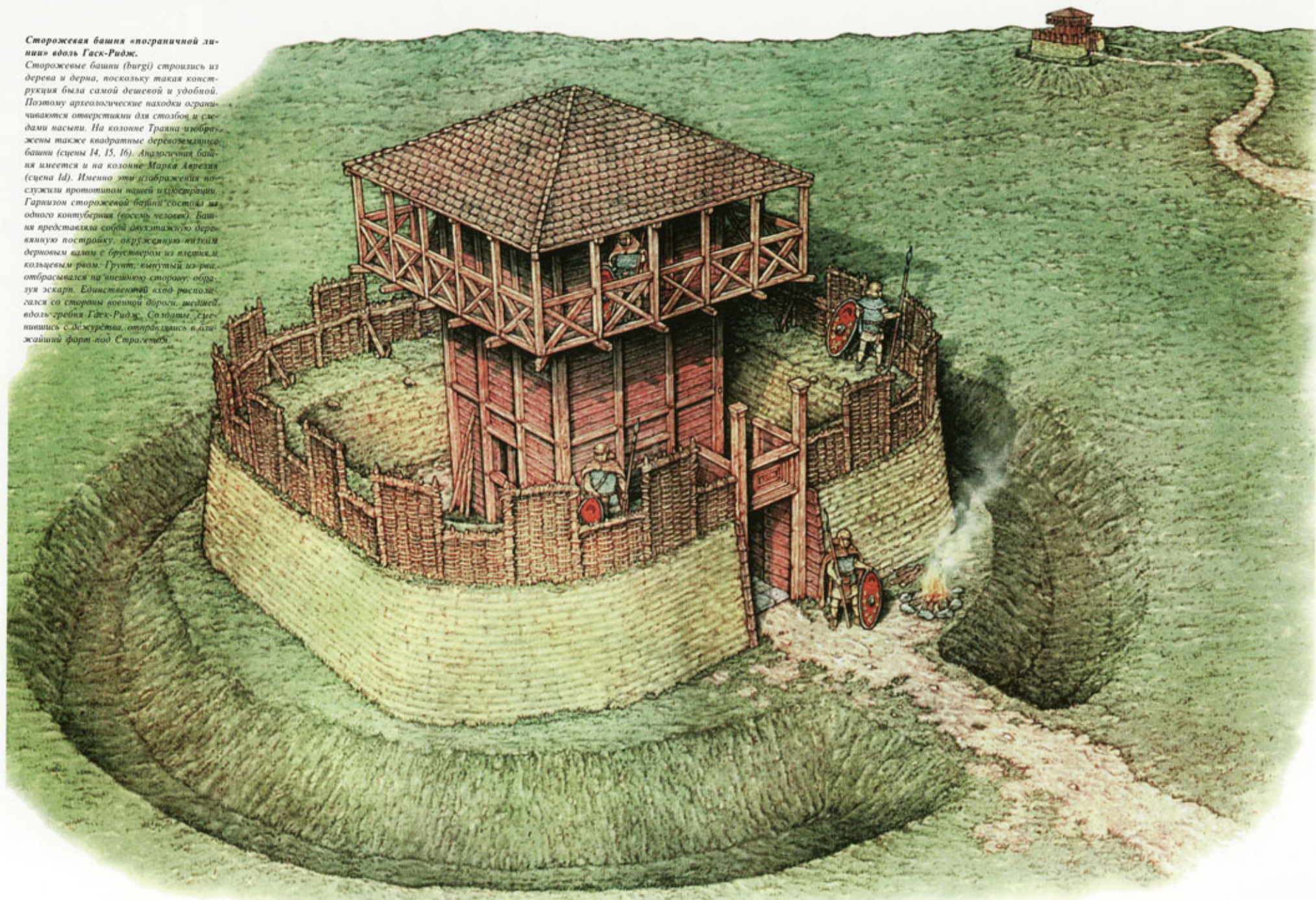
**НОВЫЙ**

**СОЛДАТ**

**№ 147**

**Сторожевая башня «пограничной линии» вдоль Гаск-Ридж.**

Сторожевые башни (burgi) строились из дерева и дерна, поскольку такая конструкция была самой дешевой и удобной. Поэтому археологические находки ограничиваются отверстиями для столбов и следами насыпи. На колонне Траяна изображены также квадратные деревянные башни (сцена 14, 15, 16). Англо-сакская башня имеется и на колонне Марка Аврелия (сцена 14). Именно эти изображения послужили прототипом нашей реконструкции. Гарнизон сторожевой башни состоял из одного контуберня (восемь человек). Башня представляла собой двухэтажную деревянную постройку, окруженную низкими деревянным валам с бруствером из плетня и колючим рвом. Грунт, вынутый из рва, отбрасывался на внешнюю сторону, образуя эскарп. Единственный вход располагался со стороны военной дороги, ведущей вдоль гребня Гаск-Ридж. Солома, смешанная с дерном, отбрасывалась в открытый ров под Стратегос.



*Ничто так не объясняет настоящее, как знание прошлого...*  
*Полибий*

# Римская империя

## Северная граница

**70 - 235 гг.**

---

**ВОЕННО-ИСТОРИЧЕСКИЙ АЛЬМАНАХ**

**новый СОЛДАТ**

**№ 147**

«Период римского владычества» в Шотландии на самом деле распадается на несколько хорошо различимых эпизодов. По продолжительности они могут занимать от одной кампании до продолжительности жизни двух поколений. На протяжении всего периода контакт между римской и шотландской культурами носил военный характер. Следы этого контакта обнаруживаются в виде крепостей, хотя бы и построенных из дерна и земли, а не камня и извести. Причем эти следы в Шотландии носят более выраженный характер, чем где бы то ни было в других частях империи. Целью нашей работы будет рассказать об археологических находках и поместить их в более широкий исторический контекст.

Римляне узнали о Каледонии (Шотландии) вскоре после своего вторжения в Британию при Клавдии в 43 г. н.э. Но впервые римские легионеры вступили на территорию Шотландии 35 лет спустя, когда правителем провинции стал Юлий Агрикола (77-84 гг. н.э.). Агрикола шесть лет провел в военных походах на территории Каледонии, апогеем которых стало сражение у горы Гравпий (83 г.). По-видимому, Агрикола определил границу вдоль гряды Гаск и укрепил линию Форт-Клайд (будущий Антонинов вал), пребывание римлян в Нижней Шотландии на этот раз было непродолжительным. В 84 г. Агриколу отозвали с его поста, а войска отвели на линию Тайн-Солуэй (будущий Адрианов вал).

Решение перенести границу (limes) на 150 км на север совпало по времени с восшествием на трон Антонина Пия (138 г.) и появлением в Британии нового правителя Квинта Lollius Urbicus (139 г.). Lollius Urbicus правил Британией до 143 года. За период своего правления он успел соорудить сплошную линию укреплений через перешеек Форт-Клайд. Но Антонинов вал оставался северной границей империи на протяжении всего 20 лет.

После вторжения каледонов с севера (197 г.), Септимий Север (193-211) прибыл в Британию в 208 году вместе со своими сыновьями Каракаллой и Гетой во главе значительной армии, с помощью которой удалось восстановить порядок на северной границе. На короткое время римские части снова заняли крепости Антонинова вала, приведя в порядок заброшенные укрепления. В результате Септимий Север оказался записанным в строители Антонинова вала



*Камень с надписью (RIB 1147), удостоверяющий нас в том, что Квинт Lollius Urbicus был правителем Британии в 139 г. В этом году императором был Антонин Пий, а Urbicus второй раз занимал должность консула. Камень обнаружен в Корбриджсе (Кория), где Дер-Стрит пересекает Тайн. Надпись сообщает о постройке зданий в крепости, занятой legio II Augusta.*

комментатором Флавием Евтропием (Breviarium ab urbe condita, 8.19.1), жившим в IV в.:

«Его [Септимия Севера] последняя кампания проходила в Британии. Он укрепил и обеспечил безопасность отбитой им провинции, для чего построил стену (murus) длиной 32 римские мили от моря и до моря».

Эту историю повторяют Секст Аврелий Виктор (Caesares 20.4) и Элий Спартиан (Scriptores Historiae Augustae, Severus, 18.2), а затем ее мы находим уже у авторов V века, например у Павла Оросия (Historium adversus paganos 7.17.8), хотя тот говорит уже о вале (vallum). Наконец, о вале упоминает Беда Достопочтенный (Historia Ecclesiastica gentis Anglorum 1.5), писавший во второй четверти VIII в. в Ярроу:

«После многих жестоких битв он решил отделить завоеванную часть острова от непокоренных племен не стенами, как некоторые считают, но валом. Ибо стена строится из камней, а вал, которым окружают крепости для защиты от врага - из дерна, вырезанного из земли и уложенного высоко наподобие стены. Перед валом роется ров, из которого берут дерн, а за ним втыкаются колья из крепчайшего дерева. Итак, Север вырыл большой ров от моря до моря и насыпал за ним вал, укрепленный многими башнями».

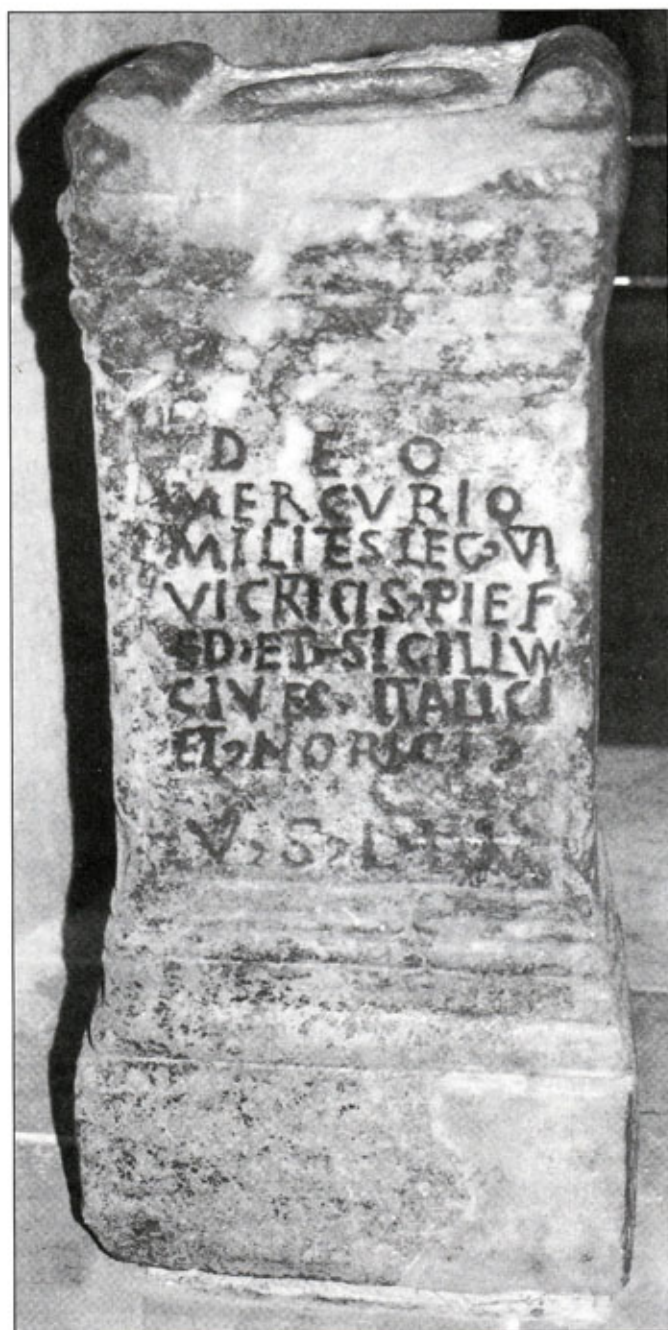
Вал Антонина шел от моря до моря через «осиную талию» Шотландии и усиливался башнями, под которыми монахи могли понимать и форты.

Несмотря на тяжелые потери, понесенные в Каледонии, Септимию Северу удалось усмирить местных варваров и заслужить почетный титул Britannicus - «покоритель Британии» (SHA Severus 18.2, ILS 431). Но вскоре Антонинов вал был снова брошен, на этот раз навсегда. Граница сместилась к югу к прежнему валу Адриана.

### Северные походы Агриколы

Кроме упоминаний у Диона (66.20.1-3), лапидарной надписи (RIB 229a) из Веруламиума (Сен-Олбанс), надписи на свинцовой водопроводной трубе (RIB 2434.1-2) из Дева Виктрикс (Честер), таблички (Tab. Luguval. 44) из Лугува-лиума (Карлайл), написанной солдатом из ala Gallorum Sebostiana, о Гнее Юлие Агриколе мы знаем только по биографии, составленной его зятем Тацитом. Это довольно бессвязный текст, который начинается как история Британии и бриттов, но вскоре превращается в апологетическую биографию Агриколы. В 98 г. Тацит закончил работу над работой Germania, которая, как это следует из ее заглавия, посвящена племенам, населявшим северную и центральную Европу. В этом тексте нет никаких упоминаний о Британии.

Родившийся в колонии Форум Юлии (Фрежу, Лазурное побережье) в Нарбоненской Галии, Агрикола в возрасте 37 лет становится при Веспасиане (77 г. н.э.) правителем (legatus Augusti pro praetore) Британии. Сам



На этом алтаре (RIB 2148) из Каслкери (вал Антонина) сообщается о строительстве храма Меркурия. Алтарь воздвигли солдаты (milites) из legio VI Victrix, набранные в Италии и Норикуме. Меркурий считался посланцем богов, обычно его изображали обутом в крылатые сандалии. Меркурия также почитали за покровителя торговли и воровства. Меркурий ассоциировался с миром и преуспеванием, а также с границами государства.

император с отличием служил на острове во времена Клавдия (Светоний, Divus Vespasianus 4.1). Имелось одно обстоятельство, обусловившее выбор Агриколы на должность правителя Британии. Он был решительным сторонником Флавиев, но в марте 69 года перешел на сторону Веспасиана (Agricola 7.2). Кроме того, он дважды служил в Британии в качестве старшего военного трибуна (tribunus laticlavus) во время восстания Боудикки (60-61) и легионным легатом (legatus legionis) легиона XX Valeria Victrix (70-73). Поэтому Агрикола принял под свое начало провинцию, с которой уже был хорошо знаком.

Подробности правления Агриколы в Британии мы знаем только из биографии (если не сказать агиографии), состав-

ленной Тацитом. Тем не менее, основные факты биографии Агриколы хорошо согласуются с другими источниками.

По описанию Тацита Агрикола провел семь кампаний, которые можно охарактеризовать так:

77 г. Подавление восстание ордовиков и повторное занятие Моны (Англси).

78 г. Меры по «романизации» (Agricola, 21) на севере Британии.

79 г. Продвижение к устью Таная (Тей) постройка фортов (по-видимому на Гаск-ридж).

80 г. Укрепление границы на линии Форт-Клайд (Clota et Bodotria): Тацит отмечает (Agricola 23), что перешеек был надежно прикрыт гарнизонами (praesidia).

81 г. Действия на юго-западе Шотландии. Тацит сообщает, что Агрикола провел несколько успешных сражений (Agricola 24.1).

82 г. Сражения с каледонами к северу от Форты (Бодотрии). Агрикола оказывается на волосок от поражения. Во время ночного нападения на походный лагерь тяжелые потери несет VIII Hispana.

83 г. Каледонам нанесено поражение в генеральной битве при горе Гравний.

Первым делом Агриколы стало подавление ордовиков, обитавших на территории современного центрального и северного Уэльса (77 г. н.э.). Агрикола прибыл в провинцию уже в конце года, поэтому кампания получилась краткой. Но на следующий год (78 г. н.э.) он провел первую полномасштабную кампанию. Эта кампания прошла на территории бригантов (Agricola 20.3), где по свидетельству Тацита Агрикола возвел форты. Часть времени Агрикола провел за Солузем на территории нынешней южной Шотландии, где он провел свою третью кампанию (79 г.), разоряя племена к северу от устья Таная (Agricola 22.1). Снова здесь были построены римские форты. На следующий год (80 г.) Агрикола укрепился на линии Форт-Клайд. По-видимому, дальше на север Агрикола поначалу двигаться не предполагал. Тем не менее, его шестая (82 г.) и седьмая (83 г.) кампании проходили к северу от Форты. Они увенчались победой при горе Гравний. Весной 84 г. Агрикола был отозван из Британии. Больше никаких назначений Агрикола не получил. По свидетельству Тацита (Agricola 41.4) причиной тому стала злость и подозрительность Домициана.

### Укрепление линии Форт-Клайд

Впервые границу по линии Форт-Клайд определили при Агриколе. Тацит снова пишет (Agricola 23):

«Четвертое лето было отдано им обеспечению за нами столь стремительно занятых областей; и если бы доблесть нашего войска и слава римского имени позволили это, то в самой Британии война была бы завершена, поскольку мы вышли к ее границе; ибо Клота и Бодотрия, гонимые навстречу друг другу напором простирающегося за ними моря, на такую глубину вторгаются в сушу, что между ними остается лишь узкий перешеек; на нем тогда строились римские укрепления и одновременно очищался от неприятеля весь вновь захваченный нами выступ от старой границы наших владений; и враги были отброшены как бы на другой остров».

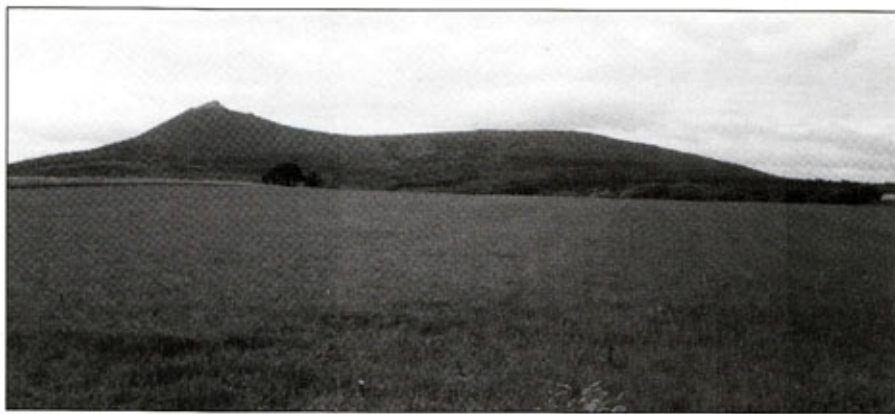
К сожалению, известно слишком мало мест, которых мы можем связать с именем Агриколы. Большинство фортов в Шотландии относятся к периоду правления Флавиев и Антонина, поэтому культурные слои, относящиеся к гарнизонам I в. н.э. погребены в толще вала Антонина. Тем не менее, в

пяти точках (Олд-Килпатрик, Балмилди, Кеддер, Каслкери и Мамриллз) удалось обнаружить множество артефактов, датируемых I в. н.э. (стекло, керамика, бронзовые монеты-ассы).

### Гора Гравпий

Апогеем деятельности Агриколы в Британии по свидетельству Тацита было сражение при горе Гравпий. Предпринималось множество попыток определить место сражения. Текст Тацита, изобилующий подробностями, никаких намеков нам не дает. Тем не менее, обнаружены следы римского походного лагеря к северу и северо-западу от Стоунхевена, в районе перевала Грейндж к востоку от Снея. Характерной чертой римского лагеря времен Агриколы была так называемая «ключица» (clavicula) - дополнительный ров, прикрывающий прямой подход к воротам. Этот ров заставлял противника поворачиваться к валу правой стороной, не прикрытой щитом.

Армией каледонов командовал некто Калгак (буквально «меченосец», от средне-ирландского colg - «меч»). Всего под его началом собралось около 30000 воинов, которые расположились на склонах горы Гравпий (Agricola 29.3-4). Численность римского войска неизвестна, но Тацит отмечает, что противник имел большее численное превосходство (Agricola 35.4). В распоряжении Агриколы было 8000 человек вспомогательной пехоты и около 5000 человек вспомогательной конницы, а также несколько векиллиций из состава четырех легионов (II Adiutrix pia fidelis, II Augusta, VIII Hispana, XX Valeria Victrix), находившихся в тот момент в Британии (Agricola 35.2, 37.1). Общая



*Беннахи, вид на запад от церкви Гариох. Слева возвышается Мизер-Теп (518 м). Выход гранитного основания на восточной стороне Беннахи служил фундаментом для укрепления эпохи железного века. Хотя Беннахи не самая высокая гора массива, она наиболее заметная среди них.*



*Вид на юго-запад от Милл-оф-Карден. Возможно, здесь стоял левый фланг римлян в сражении при горе Гравпий. Отчетливо видны вершины Мизер-Теп, Оксен-Крейг, Уотч-Крейг и Хермит-Сит (слева направо), расположенные вдоль горной гряды, идущей с запада на восток.*

численность армии Агриколы составляла, по-видимому, около 20000 человек. Тацит сообщает нам названия некоторых вспомогательных пехотных частей, находившихся в составе армии Агриколы: четыре когорты батавов, две когорты тюрингов (Agricola 36.1) и неопределенное число бриттов, набранных

среди племен, доказавших свою лояльность Риму (Agricola 29.2).

Идентифицировать эти части непросто. Мы знаем, о деятельности в Британии cohortes I, III и VIII Batavorum, которые в конце I в. н.э. входили в состав гарнизона форта в Виндоланде (Tab. Vindol. II 159, 282, 396). III когорта находилась где-то неподалеку (Tab. Vindol. II 263, 311). В начале II в. н.э. I когорта занимала форт у Карворана (RIB 1823-24). Подобным образом cohortes I и II Tungrorum milliariae (позднее equitata) также постоянно находились в Британии. Cohors I была самой первой частью, составлявшей гарнизон Виндоланды, подтвержденной археологически.

*Насыпь вала Антонина значительно разрушена в результате занятия сельским хозяйством и строительства. Но ров оказался более устойчивым к воздействию времени. Часто он отчетливо виден там, где от насыпи не осталось и следа. Здесь показан фрагмент рва в районе Каллендар-Парк. Ров глубиной 1,8 м, его можно проследить на расстоянии около 500 м.*





*Алтарь (RIB 2092), посвященный *Disciplina Augusti*, воздвигнутый солдатами *cohors II Tungrorum milliaria equitata cogat laudata*, гарнизон Бирренса (Блатобульгиум), эпоха правления Антонина. Данный культ связывал воедино две концепции, а именно верность императору и боеспособность. На вершине алтаря выбрана полость, в которую помещались жертвы: фрукты, зерно, вино.*

Около 90 г. н.э. эта когорта покинула крепость, уступив место *cohors VIII Batavorum*. *cohors II* оставалась в Британии вплоть до середины III в. В последний раз она упоминается в 241 г. в составе гарнизона Каслстеда на вале Адриана (RIB 1983). Бритты могли формировать свою когорту - *cohors Brittonum* - существование которой известно во времена Траяна. Так, 110 г. датируется военный диплом, выданный Марку Ульпию Лонгину Бельгу, слившему в *cohors I Brittonum* (CIL 16.163). Прилагательное «Бельг» в имени ветерана свидетельствует о том, что тот принадлежал к *civitas Belgarum* - общине бельгов, проживавших на юге Британии. К 110 году Лонгин должен был отслужить не менее 25 лет, стало быть на службу он поступил не позже 85 г. н.э. Первые когорты бриттов упоминаются уже в составе армии Вителлия, правителя Нижней Германии и будущего императора, участника сражения при Бедриакуме в 69 г. н.э. (Тацит, *Historiae* 1.70).

Агрикола поставил вспомогательные когорты в центр, развернув их строй по фронту и прикрыв фланги 3000 вспомогательной конницы, по-видимому, шесть *alae quingenariae*. Еще четыре алы общей численностью 2000 человек, оставались в резерве. Легионные вексилляции держались дальше к тылу, образуя строй перед походным лагерем. Каледоны стояли группами на склоне горы, причем их авангард находился уже на равнине.

Боевые колесницы каледонов попытались перейти в атаку, но были отброшены контрударом вспомогательной конницы. Затем последовала перестрелка, после чего римская пехота начала атаку вверх по склону. «И вот батавы стали обрушивать удары своих мечей на британцев, разить их выпуклостями щитов, колоть в ничем не прикрытые лица» (Agricola 36.2). Затем успех пехоты развила конница. Но каледоны в конечном итоге сумели остановить батавов. Над римской армией нависла угроза удара во фланг. Тогда Агрикола бросил в бой свои резервные алы, которые сами атаковали каледонов во фланг и обратили их в бегство. Римской пехоте даже не пришлось вступать в бой. Тацит охарактеризовал сражение при горе Гравпий, как победу без пролития римской крови (Agricola 35.2).

Точное место сражения определить до сих пор не удалось. Одно из возможных мест находится рядом с фортом Железного века Тизер-Тап-о'Беннахи - крайняя северо-восточная гора в Абердиншире, лежащая на границе между горной и равнинной частями Шотландии. В Лоджи-Дерно под Питкеллом в 10 км к северо-западу от Инверюри обнаружены следы римского походного лагеря площадью 144 акров (ок. 60 га). Датировку лагеря провести не удастся, хотя его площади должно хватить для размещения всей армии Агриколы. Дж.К.С Сен-Джозеф (1978) привел достаточно убедительные доказательства в пользу того, что именно здесь стояла армия Агриколы перед сражением, которое, по его мнению, произошло на склоне Беннахи, в 3 милях (5 км) к юго-западу от лагеря. Беннахи (528 м) представляет собой изолированный гранитный массив, господствующий над округой. У горы четыре вершины (Мизер-Тап, Оксен-Крейг, Уотч-Крейг и Хермит-Сит), ее можно увидеть с околицы Абердина, расположенного в 16 милях (25 км).

### Походные лагеря

Римская армия в походе, останавливаясь вечером на привал, обязательно сооружала походный лагерь (Иосиф Флавий, *Bellum Iudaicum* 3.76, Вегеций 1.21). Походный лагерь был в равной степени инструментом защиты и нападения. Он позволял армии действовать, далеко углубившись на территорию противника, и выполнял тройную функцию. Во-первых, лагерь становился базой, откуда действовала римская армия. Во-вторых, в лагере армия всегда могла укрыться в случае неудачи. В третьих, ежедневное сооружение лагерей оставляло за движущейся армией цепь баз, которые прикрывали линии коммуникаций. Подобным образом поступал Наполеон, который по словам Клаузевица «всегда предпринимал серьезные меры для защиты тылов своей армии, поэтому самые дерзкие его операции были не столь рискованны, как это могло показаться» («Принципы войны», 3.3.3).

Воздушная разведка показала, что в плане походный лагерь далеко не всегда представлял собой прямоугольник, а имел неправильную форму, так как применялся к местности (Вегеций 3.8, Полибий 6.27.1). Лагерь окружала земляная насыпь (*agger*) с деревянными заграждениями. Сохранились образцы деревянных кольев (*pila muralia*), заостренных с обоих концов и квадратных в сечении. В центре кола выбирался «поясок». Колья не забивались в землю, а связывались по три-четыре, образуя своего рода «ежи», которые Вегеций называет *tribuli* (3.8). Хотя такие ежи не причиняли противнику непосредственного вреда, они нарушали его строй. В походе каждый легионер нес с собой пару таких кольев.

За валом сооружался ров V-образного профиля (*fossa*) глубиной не менее метра. Грунт, извлеченный из рва обычно шел на сооружение насыпи. Входы в лагерь были двух типов. Во-первых, простые проходы (*tituli*) представляли собой разрыв в линии рва и вала шириной несколько метров. Во-вторых, усиленные проходы, защищенные «клавикулами» (*claviculae*) - дополнительными ответвлениями вала и, иногда, рва. Обычно «клавикула» находилась внутри территории лагеря, хотя встречались внешние и двойные клавикулы. Клавикула направляла движение так, чтобы входящие поворачивались правым боком, не защищенным щитом, в сторону обороняющихся.

Внутри лагеря ставились палатки вдоль прямых улиц. Каждому подразделению отводился участок, достаточный для того, чтобы поставить на нем палатку. По свидетельству Гигина Громатика (*De munitionibus castrorum* 1) каждая палатка (*parilio*) имела площадь 10 римских кв. футов (3 кв. м) и вмещала восемь человек (*contubernium*). Палатки делали из качественных шкур. Фрагменты палаток, обнаруженные в Ньюстедте и Бердосвальде, изготовлены из телячьих шкур. У палатки имелись два входа, по высоте она позволяла человеку стоять во весь рост. Палатка сшивалась из 25 деталей. В походном положении палатку сворачивали в скатку, которую перевозили на муле. Именно это обстоятельство обусловило название палатки, так как *parilio* означает «бабочка», то есть в свернутом виде она напоминала куколку, а в развернутом - бабочку.

Между валом и крайними палатками всегда оставляли свободное пространство (*intervallum*). Практически это означало, что палатки находились вне досягаемости метательного оружия. Кроме того, свободное пространство позволяло легко перебрасывать резервы вдоль стены. Точно определить численность армии, находившейся в походном лагере, непросто. Как правило, полный легион (5120 человек) требовал лагеря площадью 30 акров (12 га). Для постоянной гарнизонной крепости требовалось уже 50-60 акров (20-25 га).

Походный лагерь защищал армию от внезапного нападения противника. Ров и вал могли только замедлить продвижение противника, но не остановить его. Римляне предпочитали разбить противника в открытом сражении и по возможности избегали сражаться внутри лагеря. Но случалось всякое. Тацит описывал шестую кампанию (82 г. н.э.) Агриколы так:



*Общий вид на предполагаемую гору Гравний со стороны Мейден-Касл, стоящего в нижней части северо-восточного склона Беннахи, смотрящего на Милл-оф-Карден. Если сражение при горе Гравний произошло в этой местности, то здесь должен был стоять правый фланг каледонов.*

«...населявшие Каледонию племена прониклись решимостью действовать и взялись за оружие; они повели обширные приготовления, как обычно, когда речь идет о недостаточно установленном, непомерно преувеличенные молвой, и больше того, дерзнули напасть на римское укрепление; поскольку вызов был брошен ими, они стали казаться еще страшнее» (*Agricola* 25.3).

Одно такое нападение произошло ночью на походный лагерь легиона VIII Hispana. Сняв охрану, каледоны «среди смятения, охватившего наших еще полусонных воинов, ворвались в лагерь» (*Agricola* 26.1).

### Военные дороги

Развитая сеть дорог не только позволяет быстро перебрасывать людей и материалы. Она также значительно облегчает распространение информации, в том числе передачу донесений и приказов. Поэтому Агрикола в ходе своего правления в Британии построил более 400 римских миль (около 600 км) дорог.

Хотя правила строительства дорог были едины для всей империи, везде существовала местная специфика, связанная с доступностью тех или иных строительных материалов, а также наличием рабочей силы. В Шот-



*Кэммонд-Керк, стоящий на месте *principia* римского форта. Прекрасный пример многовековой преемственности. Стены нынешней церкви точно повторяют ход античного фундамента. Принципия была главным зданием гарнизона, в ней концентрировалась все социальная и религиозная жизнь солдат.*





*Раф-Касл был предпоследним по величине малым фортom вала Антонина. Его площадь всего 0,4 га, но земляной вал и рвы очень хорошо сохранились до наших дней. Западную сторону форта прикрывал двойной ров. Здесь показан проход к западным воротам (porta principalis sinistra).*



*Крепости вала Антонина часто обрастали дополнительными территориями, также окруженными валом и рвом. Раскопки часто обнаруживают на таких территориях следы очагов и печей, а также мастерских и культовых зданий. Иногда на дополнительной территории строили бани. Именно так использовалась дополнительная территория форта Раф-Касл.*

ландии дороги сооружались несколькими способами, в зависимости от условий местности, по которым проходила дорога. В областях с хорошим отводом воды и плотной подпочвой обычно не уделяли большого внимания созданию насыпи. Насыпь делали ровно в той степени, чтобы придать дороге нужный профиль. На мягком, болотистом грунте почву снимали до коренной породы, делая затем насыпь из песочно-гравийной смеси.

Дорога возвышалась над уровнем почвы, по ее бокам проходили дренажные каналы. Ширина насыпи, по которой проходила дорога, достигала 10 м. Сама дорога делалась не уже 4 м в ширину, что позволяло развезаться двум повозкам. В Шотландии две трети всех дорог делались шириной 20 римских

футов (ок. 6 м), а наиболее важные дороги делались шириной 25-30 римских футов (7,4-8,8 м).

Сама дорога имела многослойное строение. Сначала укладывался слой крупных камней, затем слой мелких камней, слой гравия с песком. Все это тщательно утрамбовывалось. Материалы для строительства брали из ям, выкапываемых по сторонам дороги. Растительность по сторонам от дороги вырубали, чтобы исключить возможность внезапного нападения. Расстояния на дороге отмечались верстовыми столбами. Один такой столб обнаружен в Инглистоуне под Эдинбургом. Этот столб воздвигнут при Антонии (RIB 2313).

Стаций (Silvae 4.3.40-55) дает простое и поэтизированное описание строительства дороги:

«Первой задачей было разметить дорогу, взрезать дерн, а затем вырыть траншею. Дальше траншею надо засыпать другим материалом, делая этим фундамент дороги. Грунт не должен дрожать и проседать под шагами. Дальше мостили бордюры. А сколько людей трудится на строительстве дороги! Одни рубят лес и расчищают поверхность, Другие ровняют скалы и строгают огромные бруссы. Третьи вяжут камни, заливая их известкой, смешанной с вулканическим туфом. Четвертые осушают местность, отводя в сторону ручьи».

Все легионеры, как это показано на колонне Траяна (сцены XXIII, XCII) могли участвовать в строительстве дорог. Но чаще к строительству привлекали местные общины. В Шотландии по бокам дорог находят ямы шириной 3-8 м и глубиной около 1,3 м, из которых добывался булыжник, гравий и песок для строительства дороги. В некоторых местах ямы напользают одна на другую, что свидетельствует о том, что дорогу здесь ремонтировали в более позднее время.

#### **Тема 1: Вспомогательные части (auxilia)**

В рамках военной реформы, проведенной Августом, вспомогательные (союзнические, auxilia) части в составе римской армии были полностью переформированы и приобрели регулярный статус. К солдатам вспомогательных частей предъявлялись столь же высокие требования, что и к легионерам, служба во вспомогательных частях была столь же продолжительной - 25 лет. Единственным принципиальным отличием вспомогательных частей было то, что они комплектовались солдатами, не имевшими римского гражданства, но желающими его получить в награду за службу. Все командиры во вспомогательных частях (центурионы, декурионы, префекты и трибуны) имели римское гражданство.

Вспомогательные части были дешевле в содержании, а в организационном отношении они на один шаг отставали от легионов, то есть наиболее крупной организационной единицей auxilia были когорты для пехоты и ала для конницы. Это позволяло более гибко маневрировать имевшейся живой силой, что было особенно важно при охране границы. Главной задачей вспомогательных частей было патрулирование местности, пресечение набегов, сбор налогов. Кроме того, вспомогательным частям поручалось решение всевозможных



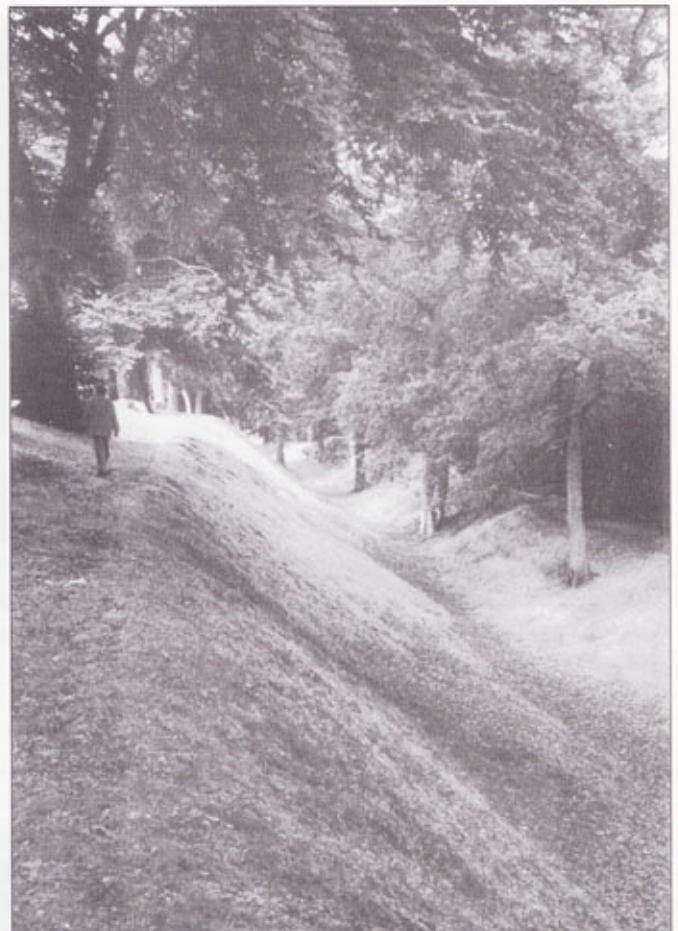
*От римских военных дорог в наши дни остались лишь насыпи, которые можно различить на равнинах. Здесь мы видим следы военной дороги при Сибезз-Вуд. До сих пор можно различить следы дренажных канав по обочинам. Дороги обеспечивали рокадную связь между гарнизонами вала Антонина.*

задач, которые только могли возникнуть в пограничной зоне. Легионы занимали позиции неподалеку и выступали в роли стратегического резерва. Практика показала, что наиболее оптимальны для несения пограничной службы смешанные когорты (cohortes equitatae), включавшие в свой состав пехоту и конницу в соотношении 4:1.

Обычная когорта насчитывала 480 человек (6 центурий) или 800 человек (10 центурий). В первом случае когорта называлась *quingenaria* (буквально «пятисотная»), во втором - *milliaria* (буквально «тысячная»). Кавалерийская ала (ala) состояла из 16 (ala *quingenaria*) или 24 (ala *milliaria*) турм (turmae). Каждую турму возглавлял декурион, численность турмы 32 человека. Таким образом, ala *quingenaria* насчитывала 512 человек, а ala *milliaria* - 768 человек. Во главе тысячной когорты стоял трибун (tribunus cohortis), а пятисотную когорту и оба вида ал возглавлял префект (praefectus cohortis). Впрочем, вспомогательной когортой иногда мог командовать и легионный центурион (centurio legionis).

### Пехота

Хотя существовали специальные отряды лучников или пращников, было бы ошибкой считать пехоту вспомогательных частей легкой. Пехотинец носил шлем, кольчугу (lorica hamata), короткий меч (gladius), кинжал (pugio), копье (hasta) и плоский щит (clipeus). Вспомогательная пехота формировала первую линию при Идиставизо (16 г. н.э.) и Ветерой (70 г. н.э.). При горе Гравний (83 г. н.э.) вспомогательная пехота



*Ров вала Антонина при Уотлинг-Лодж, вид на запад. Здесь хорошо сохранилась и берма - промежуток между краем рва и подножием вала. Берма, с одной стороны, не давала сползать насыпи в ров, а с другой стороны, оставляла запас для возможной эрозии стенок рва.*

применила тактику, характерную для легионеров. Схожесть тактики легионов и вспомогательных пехотных когорт указывает на то, что вспомогательная пехота стала играть важную роль в составе римской армии. На трех сценах колонны Траяна (XXIV, LXVI, LXXII) показаны вспомогательные части, ведущие бой, и легионеры, находящиеся в резерве.

### Конница

Вспомогательную конницу комплектовали варварами, для которых искусство верховой езды было хорошо известно. Сам Рим испытывал нехватку людей, умеющих держаться в седле. В конницу шли служить галлы, германцы, кельтиберы и фракийцы. Как следует из цифр, приведенных в таблице 1, относящихся к периоду 70 г. н.э., три галльские провинции давали 44,5% от общей численности римских вспомогательных конных частей. Алы могли вести как стычки, так и проводить полномасштабные атаки. Таким образом, конница требовалась как для разведки, связи и патрулирования, так и для проведения регулярных сражений. В составе гарнизонов вала Антонина конница применялась прежде всего для разведки и патрулирования.

### Тема 2: Каледоны

Клавдий Птолемей в середине II в. н.э. составил список племен, населявших Британию. Он основывался на источниках конца I в. н.э. Каледонов он упоминает как одиночное племя, населяющее горную часть Шотландии (Geographia



*Via principalis, соединяющая боковые ворота (portae principales), пересекалась с via praetoria, идущей от главных ворот (porta praetoria), формируя обычный T-образный план римской крепости. У перекрестка обеих улиц ставили принцепию. На фотографии показана via principalis форта Крамонд. Слева видна церковь, построенная на фундаменте принцепии.*

2.3.8-12). Тацит (Agricola 10.3, 25.3, 27.1, 31.4), а также Дион (77.12.1) используют термин «каледоны» в собирательном смысле, называя так разные племена, обитавшие к северу от Форты и Тея. Именно в этом смысле термин «каледонь» будем применять и мы.

### Боевые колесницы

Это были двухколесные повозки с центральной оглоблей, к которой припрягалась пара пони. Экипаж колесницы состоял из погонщика и воина. Гай Юлий Цезарь (Bellum Gallicum 4.24, 33, 5.16-17), столкнувшийся с боевыми колесницами, когда высадился на юге Британии, описывает колесницы как средство, позволявшее воинам быстро выдвигаться, а при необходимости быстро отступать. В то же время, бой воины вели в пешем порядке. Погонщики отличались высоким мастерством управления колесницей, при необходимости могли перебежать вдоль оглобли, а также метать дротики на полном ходу. Цезарь (Bellum Gallicum 5.19) утверждает, что армия галло-бельгов под командованием Кассивеллауна, даже в частично демобилизованном состоянии, насчитывала 4000 колесниц. Но нам представляется, что боевых колесниц в составе британских армий не могло быть много, так как на колесницах сражались знатные воины.

*Квартал В (здания В1, В2 и В3) форта в Кремонде находится в восточной части центральной зоны (praegentura), непосредственно к северу от via principalis. В последние годы службы здесь находились мастерские (fabricae), а сам форт был преобразован в базу снабжения для предстоящего похода против каледонов, планировавшегося Септимием Севером.*

Описывая сражение при горе Гравний (83 г. н.э.), Тацит (Agricola 35.3) сообщает только, что боевые колесницы каледонов с шумом маневрировали между боевыми порядками, осыпая римлян градом дротиков, но вскоре отступили под контратакой римской вспомогательной конницы. Тацит, описывая экипаж колесницы, (Agricola 12.1) противоречит общепринятому мнению, утверждая, что «начальствует возничий; подчиненные ему воины оберегают его от врагов». Возможно, тактика северян-

каледонов отличалась от той, с которой Цезарь столкнулся на юге острова 130 годами раньше (Bellum Gallicum 4.33). По свидетельству Тацита, перед началом основного сражения «поле между обоими станами оглашалось стуком носившихся взад и вперед колесниц и криками возничих и воинов» (Agricola 35.3). Так или иначе, каледоны использовали колесницы еще в ходе северной кампании Септимия Севера (208-210). Современник Септимия Севера Дион сообщает, что боевые колесницы северян везли «невысокие, быстрые лошади» (77.12.3) или пони. До наших дней эта порода сохранилась в Фелле, Дейле и Гарроне, хотя сами лошади стали выше и тяжелее.

Археологические находки говорят нам, что колесницы были маленькие и легкие, при необходимости их можно было разобрать. Для их изготовления требовалось значительное столярное мастерство. Например, колесо, обнаруженное в районе Ньюстеда, изготовлено с использованием древесины трех пород: ясень (обод), ива (11 спиц) и вяз (ступица). Недавнее исследование, посвященное кельтским колесницам, позволило по-новому взглянуть на их конструкцию. Борта колесницы формировали две детали из гнутой на пару древесины. К бортам крепились кожаные ремни, которые образовывали пол колесницы и подвеску. Подобная конструкция позволяла колеснице развивать высокую скорость, сохраняя при этом достаточную маневренность.

Боевая дружина

Наиболее храбрые (безрассудные) и хорошо экипированные воины занимали первые шеренги. Доспехи у бриттов

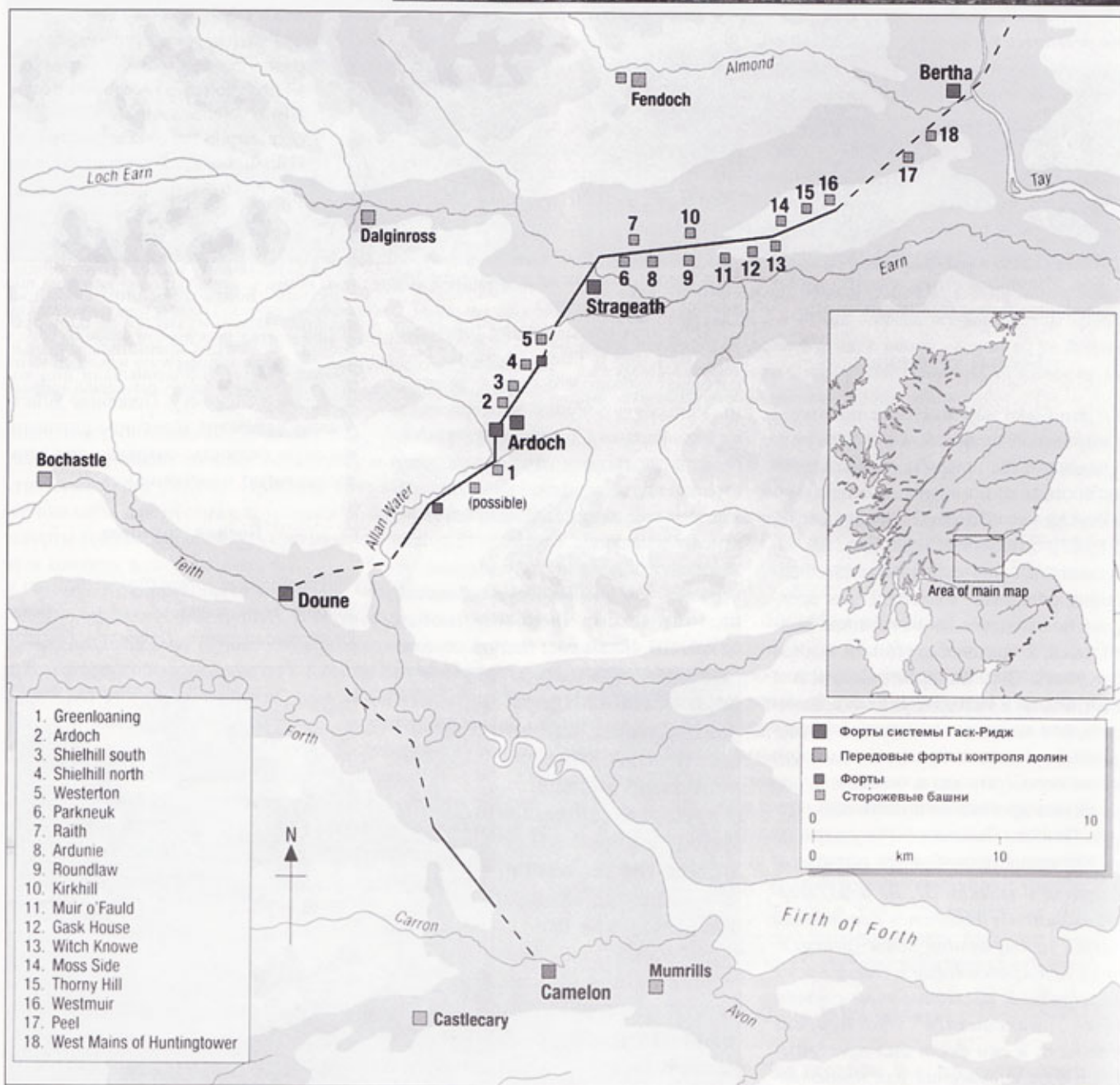
### Боевая дружина

Наиболее храбрые (безрассудные) и хорошо экипированные воины занимали первые шеренги. Доспехи у бриттов



Ров вала Антонина при Уотлинг-Лодж, вид на запад. Ров сохранился почти в идеальном состоянии. Его ширина 12,2 м, глубина 4,5 м. Как и большинство римских военных рвов, этот ров имеет V-образный профиль, эскарп и контрэскарп расположены под углом 30 градусов к вертикали.

встречались крайне редко. Обычно воины обходились щитом и длинным мечом с копьями. Воины старались придать себе устрашающий внешний вид. С этой целью тело покрывали рисунком, волосы мазали известью. Перед началом сражения воины издавали боевой клич, гремели оружием, трубили в боевые рога.. по слову Дионисия Галикарнасского противника «запугивали криком, песнями, а также блеском и громом



«Пограничная линия» Форт-Тей Флавиев, идущая вдоль Гаск-Ридж и состоявшая из сторожевых башен и крепостей, многие из которых блокируют проход через долину.



*Ров вала Антонина у холма Крой-Хилл вырублен в базальтовом массиве, из которого холм большей частью и состоит. На северном фланге холма ров имеет неправильную форму, но здесь склон и без того очень крутой, обеспечивает достаточно надежное прикрытие.*

оружия» (14.9.4). Если запугать противника не удавалось, следовала атака. Тацит сообщает, что каледоны знали только простую лобовую атаку. Каждую дружину в бой вел вождь. Как это было обычным для кельтских армий, воины не отличались дисциплинированностью и не умели вести коллективные действия. В атаке каждый полагался только на себя. Если же атака к успеху не приводила, то обнажалась вся слабость кельтской военной организации.

Тацит ясно говорит (Agricola 36.1-2), что при горе Гравний каледоны были вооружены небольшими щитами и длинными мечами с тупыми концами (то есть простыми кельтскими коваными мечами). Такая экипировка и вооружение требовали достаточного пространства и не позволяли вести бой в плотном строю. Дионисий Галикарнасский пишет, что кельтские воины поднимали меч вверх и обрушивали их вниз, вкладывая в удар всю массу своего тела (14.10.1). Вопреки распространенному мнению, археологические данные свидетельствуют о том, что оружие кельтов порой отличалось очень высоким качеством. Лишь немногие из найденных клинков относятся к низкокачественному оружию, про которое рассказывает Полибий (2.33.3):

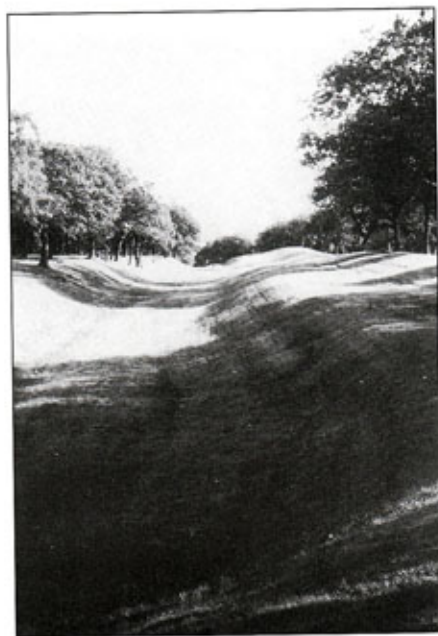
«Прежние сражения научили римлян, что всякое племя галатов напуганнее своим мужеством при первом падении, пока не понесло еще никаких потерь, что мечи их, как сказано было выше, пригодны только для первого уда-

ра, что вслед за тем притупляются и наподобие скребницы искривляются вдоль и поперек настолько, что второй удар получается слишком слабый, если только солдат не имеет времени выпрямить меч ногою, упирая его в землю».

История Полибия про гнущиеся мечи скорее напоминает солдатскую байку, рассказанную у костра. Другие авторы критикуют Полибия (Плутарх Camillus 41.4, Полиен 8.7.2). Исключение составляет Филон Византийский, который писал примерно в то время, когда Полибий родился. В своем труде (Beloreika 4.71) Филон повествует о том, как кельты проверяют качество своих мечей:

«Они берутся за рукоятку правой рукой и за конец клинка левой рукой, кладут меч горизонтально на свою голову, а затем начинают сводить конец клинка и рукоятку, пока не дотронутся до плеч. Затем они резко отпускают обе руки. Меч распрямляется и принимает исходную форму. Не остается даже следов изгиба. Хотя это испытание они повторяют неоднократно, меч остается совершенно прямым».

Полибий в более позднем тексте (3.49.11) противоречит сам себе, сообщая, что солдаты Ганнибала меняли свое поврежденное оружие на оружие галлов, отмечая его достаточное качество. Дион (77.12.3), сообщая детали кампании Септимия Севера против Каледонов, ничего не говорит про мечи. По его свидетельству каледонские воины вооружались щитом, кинжалом и ко-



*Насыпь и ров вала Антонина хорошо сохранились в районе Сибегз-Вуд. На этом участке расчищено мелколесье, заслонявшее общий вид. Насыпь справа отделена от рва бермой - ровным пространством.*

ротким копьем. Копье при этом оснащалось своего рода колотушкой, которой воин стучал по умбону щита, устрашая грохотом противника. Дион также отмечает, что каледоны очень быстро перемещались по полю боя и проявляли отменное упорство и стойкость. Геродиан (3.14.8) отмечает, что каледоны вооружались мечами, копьями и узкими прямоугольными щитами. Прекрасный образец такого щита из ольхи с дубовой рукояткой и кожаной отделкой найден в Клоноуре, графство Типперери. Такие же щиты изображены на рельефе верстового столба № 1 из Бриджнесса, на восточной оконечности вала Антонина.

### Внешний вид

На греко-романский взгляд кельты выглядели очень необычно, выделяясь своим высоким ростом, белыми или рыжими волосами, буйной растительностью и светлой кожей. Для галлов было характерно мазать волосы известью (Диодор 5.28.2). Можно предположить, что каледоны также имели такой обычай. Следует отметить, что известь не только позволяла делать экстравагантные прически, она также обесцвечивала волосы. Кельты гордились своей внешностью, старались превзойти в этом друг друга и поразить своей внешностью противника. Тацит (Agricola 11.2) отмечает, что для каледонов были характерны рыжие волосы и длинные руки и ноги.

Дион (77.12.2) и Геродиан (3.14.7) сообщают, что каледоны ходили голышом и босиком. Многие другие авторы отмечают обычай кельтов сражаться обнаженными (Полибий 2.28.8, 30.1, 3.114.4, Диодор 5.29.2, 30.3, Ливий 38.21.9, 26.7). В других источниках сообщается, что кельты обнажались только до пояса (Полибий 2.28.7, Ливий 22.46.6). Геродиан говорит, что каледоны обнажались для того, чтобы были видны рисунки на их телах, покрытых разнообразнейшими татуировками (3.14.7). Придворный поэт Клавдиан, живший в конце IV в. н.э. также упоминает татуировку (*ferro picta*, буквально «помеченные железом») у кельтов. Иордан (*Getica* 2.14) также говорит о «меченных железом» телах каледонов.

Археологам не удалось обнаружить ни одного татуированного бритта. Поэтому следует обратить внимание на свидетельство Цезаря, который прямо говорил, что бритты расписывают (*inficere*) свое тело пигментом (*vitrum*), имеющей синий оттенок и придающей им дикий вид (*Bellum Gallicum* 5.14). Это свидетельство недавно получило археологическое подтверждение. В 1987 году обнаружены останки, получившие известность как «человек из Линдоу Ш». Кожа покойного покрыта рисунком, выполненным глиной с добавлением солей меди. Помпоний Мела (43 г. н.э.) также говорит о расписанных бриттах, и также как и Цезарь называет пигмент *vitrum*, то есть «стекло, кристалл» (3.6.51). Это была не растительная краска, известная как вайда (*isatis tinctoria*), хотя об ее использовании бриттами свидетельствует Плиний (*Naturalis historia*



*Каменное основание принципии у via principalis в форте под Бар-Хиллом. На переднем плане открытый двор с колодезем глубиной 13 м, выложенным каменной кладкой. Дальше видны остатки базилики и три комнаты, в том числе sacellum в центре.*

22.2), но минеральный пигмент вроде малахита, который на коже оставлял сине-зеленые пятна. По-видимому, свидетельство Цезаря послужило основой для описания рисунков на коже бриттов, сделанных Проперцием и Овидием. Если Проперций говорит только о «расписанных бриттах» (2.18 b1), то Овидий упоминает *vitreos Britannos*, то есть о «стекловидных бриттах» (*Amores* 2.16.39). В заключение этой интересной темы следует также заметить, что Плиний (*Naturalis historia* 4.102) говорит о жителях Альбиона по названию *pretani* или *preteni*, что можно перевести как «раскра-

шенные» или «татуированные». Известно также слово «пикты» (*picti*), которым, начиная с III века, римляне называли жителей севера Британии.

Для кельтов также было характерно ношение украшений, в первую очередь различных браслетов. Кроме того, атрибутом каждого кельтского воина было шейное кольцо (*торк*). Сохранившиеся образцы представляют собой гибкий металлический стержень, гладкий или крученный, с утолщениями на концах. Торки отделявались золотом, серебром, янтарем, железом или медью в зависимости от статуса владельца. Каледоны, по свидетельству Геродинана, «украшали шею железом, рассматривая его как знак богатства, тогда как другие варвары почитают золото» (3.14.7). Впрочем, как показывают находки в Шоу-Хилле (Пиблшир) золотые торки у каледонов тоже были в ходу.

Греко-латинские авторы неизменно упоминают три главных предмета одежды кельтов: штаны (*bracae*), длиннополые рубахи с длинным рукавом (*tunicae*) и шерстяной плащ (*saga*) из тяжелого или облегченного сукна. Диодор, опи-

*Принципия форта Бар-Хилл, глядя наискосок через базилику на юг. Здесь командир гарнизона выступал перед своими солдатами. Слева находились три задние комнаты, из которых центральная (sacellum) служила для хранения знамен, статуй императора и алтарей.*



сывая галлов, говорит (5.30.1), что одежда их была очень заметной, так как окрашивалась в разные цвета и украшалась разноцветной вышивкой. Это свидетельство подтверждают археологические находки. Одежда кельтов была шерстяной или льняной. Ее украшал клетчатый рисунок. Для окраски ткани использовались растительные красители, которые очень быстро выцветали. Фрагмент шерстяной ткани из Фолкирка, датируемый 100 г. н.э., соткан с простым клетчатым узором. Другие находки показывают, что для узоров могла использоваться и неокрашенная шерсть разных естественных цветов. Так, в Халлштатте (Австрия) найден кусок белой ткани с вытканым узором из черных или темно-коричневых квадратов. Тацит рассказывает о женщине, которая с друидами стояла на берегу острова Англиси, «одетая в могильно-черную одежду словно фурия» (Annales 14.30). Находки, сделанные в торфяниках, показывают, что узор не всегда строился на цветовом контрасте. Встречались узоры, обусловленные разным направлением кручения нити.

### Гаск-ридж

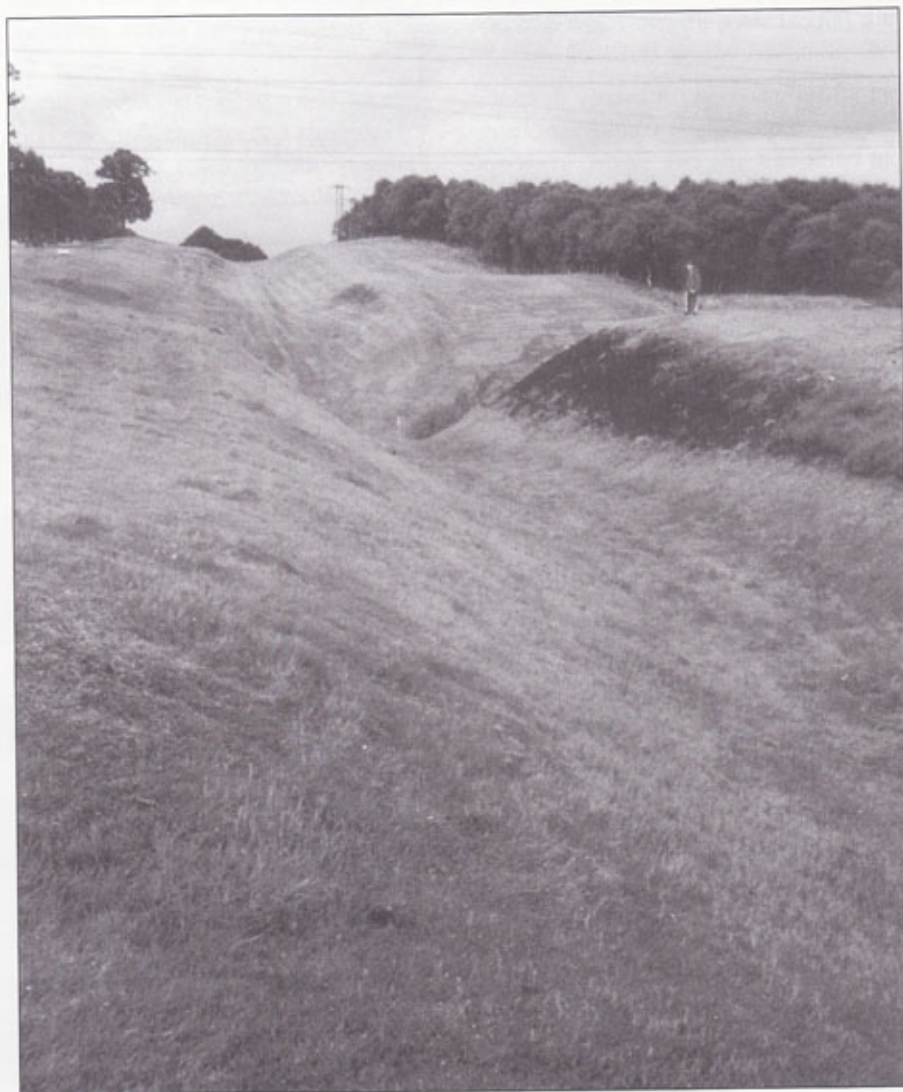
Граница вдоль Гаск-риджа включает в себя ряд крепостей, небольших фортов и сторожевых башен, соединенных военной дорогой. По своему устройству граница вдоль Гаск-риджа походит на границу, проведенную Траяном (или как сейчас полагают Домицианом) между Маном и Майном в 50 км к востоку от Рейна. Граница вдоль Гаск-риджа - наиболее ранний укрепленный участок границы Римской империи. Эта линия сложилась за 40 лет до начала строительства вала Адриана, и за 60 лет до постройки вала Антонина. Линия укреплений начинается у Гленбанка к северу от Данблейна и заканчивается у Берты, вверх по течению от Перт-он-зе-Тей. На протяжении большей части длины граница идет вдоль хребта Гаск-ридж, отсюда и название линии.

### Внутреннее устройство

Военная дорога, идущая вдоль Гаск-риджа, прикрыта по меньшей мере 11 сторожевыми башнями (burgi), расположенными с интервалом примерно в одну римскую милю. По-видимому, пространство в обе стороны от дороги было расчищено от леса. Сторожевая башня в плане представляла собой квадрат со стороной 3 м (10 римских футов). Баш-



*Волчьи ямы (liliae) к северу от вала Антонина у Раф-Касла. Волчьи ямы получили такое прозвище потому, что в их дно втыкались колья, которые напоминали тычинки цветка лилии. Волчьи ямы рыли в шахматном порядке (до 10 рядов по 20 ям в каждом).*



*Ров вала Антонина к западу от Раф-Касла. Слева от рва видна низкая насыпь - все, что осталось от дерновой насыпи, когда-то возвышавшейся на 2,75 м. По верхней части насыпи шел деревянный настил шириной 1,85 м и плетёный из веток бруствер высотой 1,5 м.*



*В римских банях было три помещения: холодная, теплая и горячая комнаты. Мытье начиналось в холодной комнате, затем моющийся переходил в теплую, а потом в горячую комнату. Пропарившись, моющийся возвращался назад в холодную комнату и обливал себя холодной водой. Под действием холодной воды поры кожи закрывались. Часто в бане имелась сухая горячая комната (laconicum), аналог современной сауны. В Бар-Хилл баня имела систему обогреваемых полов (hypocaust).*

ня имела два этажа и сверху покрывалась крышей. Вокруг башни выкапывали один или два рва. Грунт, извлеченный из рва, образовывал контрэскарп на внешней стороне.

Численность гарнизона сторожевой башни неизвестна. Скорее всего башню занимал один контуберний - 8 человек из одной палатки. Общая площадь территории, отведенной под башню 100 римских кв. футов (30 кв. м) равнялась площади, отводимой под одну палатку в лагере, а площадь жилого этажа башни равнялась площади палатки.

В Кеймс-Касле, расположенном на полпути между Ардохом и фортом в Стрейгете, располагался небольшой форт, представлявший собой в плане почти правильный квадрат со стороной около 30 м. Форт окружался валом и одиночным рвом. Единственные ворота соединялись с военной дорогой. Между Кеймс-Каслом и Ардохом находились три сторожевые башни, расположенные на расстоянии прямой видимости друг от друга. Еще одна сторожевая башня соединяет форт с крепостью в Стрейгете.

*На северной и восточной стороне Ардоха число рвов доходит до пяти. Дело в том, что площадь крепости несколько раз сокращали, всякий раз отрывая новый ров. Первоначально крепость занимала площадь 3,5 га, но в итоге ее площадь сократилась до 2,3 га.*

Еще один небольшой форт лежит у Гленбенка к югу от Ардоха, под Гринлоунингом. Форт расположен к югу от военной дороги и окружен двойным рвом с одними воротами. Сохранились следы сторожки над воротами, стоявшей на четырех опорах. Сам форт построен на высокой насыпи, открывающей отличный вид на север, восток и запад. Вид на юг частично закрыт возвышенностью. Этот форт по размерам соответствует форту Кеймс-Касл. Пространства в форте достаточно для размещения одной центурии - 80 человек.

Как уже мы отмечали, граница вдоль Гаск-ридж насчитывала три крепости:



в Ардохе, Стрейгете и Берте. Агрикола основал крепость Ардох скорее всего в ходе своей третьей кампании (79 г.). В шести милях (10 км) к северо-востоку от Ардоха лежит Стрейгет, также основанный Агриколой, а позднее превращенный в передовой пост, контролирующий реку Эрн. Между этим фортом и Бертой пролегает сам хребет Гаск-Ридж. Крепость Берта лежит у места слияния Тея и Олмонда. Площадь Берты 9,5 акров 3,8 га), что больше, площади любой другой крепости или форта. Позднее, при Антонине форт был снова занят. К этому периоду относится алтарь (RIB 2213c), посвященный *Disciplina Augusti*, как и большинство северных аванпостов вала Антонина.

### Функция

Определение границы на линии Форт-Клайд, по-видимому, имело целью прикрыть участок хорошей пахотной земли, лежащей в междуречье. Возможно, линия укреплений вдоль Гаск-ридж рассматривалась как трамплин для новой кампании. Например, форт Берта представляет собой идеальную исходную позицию для вторжения в Стратмор. Рим, вплоть до конца III века, вел экспансию, сперва хорошо позаботившись о текущих позициях.

Сторожевые башни играли двоякую роль: следили за округой и следили друг за другом, образуя непрерывную цепь постов, находящихся в пределах прямой видимости друг от друга. Поэтому никакой вооруженный отряд не мог незамеченным проскользнуть через линию. Письменные источники свидетельствуют о том, что на рейнской границе регулировалось передвижение и гражданского населения (Тацит *Germania* 41).





Путешественники могли вступить на территорию империи лишь безоружными, в присутствии охраны, в дневное время суток, через определенные пропускные пункты, работающие по определенному графику. За проход взимался налог. Пограничная охрана также исполняла роль таможенной стражи (Тацит *Historiae* 4.64-65). Армия также отвечала за сбор налогов в пограничной зоне. Тацит (*Agricola* 31.1) вложил в уста Калгака много претензий к римлянам, в том числе жалобу на налог, который обычно собирался в виде наличных денег, но иногда допускался

*Пять рвов на восточной стороне крепости Ардох видны до сих пор. Здесь мы видим насыпь, ведущую к восточным воротам (porta principalis dextra). Справа отчетливо видны остатки вала, насыпанного уже при Антонине. Первый ров открыт еще при Флавиях.*



*Проселочная дорога из Муир-о-Фолд лежит поверх старой римской военной дороги, шедшей вдоль Гаск-Ридж. По сторонам военной дороги на примерно равном расстоянии друг от друга (одна римская миля в среднем) стояли сторожевые башни. За прошедшие века округа заросла лесом, который римляне в свое время вырубали, чтобы обеспечить обзор.*



*Баня на дополнительной территории крепости в Бердене. Вал Антонина повернут здесь на северо-восток. К холодному залу бани (frigidarium) пристроена апсида с холодной водой. Посетители бани, прежде чем пройти в теплый и горячий залы бани, сначала ополаскивались холодной водой.*



сбор натурой. Согласно Тациту (*Annales* 4.72) фризы на нижнем Рейне платили налог бычьими шкурами.

### Тема 3: Устройство форта эпохи правления Флавиев

Форт Фендох занимает площадь около 4,5 акров (1,8 га). Он был построен при Агриколе или вскоре после его отъезда. Он лежит у Гленалмонда напротив устья Смаглена под Криффом. Таким образом, он расположен на пути из горной части Шотландии на равнину. В районе форта проводились интенсивные раскопки сэром Ианом Ричмондом в 1936-1938 гг. Поэтому форт изучен настолько подробно, что его обычно берут за образец типичного деревоземляного форта эпохи Флавиев. Вал и ров охватывают прямоугольник со скругленными углами.

Форт в Фендохе имеет отличия от других фортов того времени. Планировка Фендохе вполне традиционна. В центральной зоне (*latera praetorii*) расположены штабное здание (*principia*), дом командира гарнизона (*praetorium*), два амбара (*horrea*), мастерская (*fabrica*) и склады. Ричмонд считал, что здание, определяемое как мастерская, в дей-

ствительности служило госпиталем (*valetudinarium*). В передней зоне (*praetenua*) стояли четыре L-образные казармы (*centurae*) и два склада. В задней зоне (*retentura*) находилось еще шесть L-образных в плане казарм. Каждая из центурий располагалась в десяти двойных комнатах, каждая пара комнат рассчитывалась на размещение одной контубернии со всей экипировкой. Таким образом, форт в Фендохе вмещал *cohors milliaria peditata*. Удалось определить местоположение ряда каменных печей. По пять печей были встроены в насыпь с каждой стороны от казарм, то есть на каждую центурию приходилась одна печь. Форт в длину почти в два раза протяженнее, чем в ширину. Такая планировка объясняется болотистым характером местности. Форт действовал всего несколько лет и был полностью заброшен около 90 г. н.э.

### Тема 4: Устройство небольшого форта эпохи Флавиев

В ходе четвертой кампании (80 г.) Агрикола воздвиг ряд военных построек вдоль перешейка Форт-Клайд. Касл-Крег в 3,7 милях (6 км) к юго-востоку от деревни Уэст-Калдер представлял

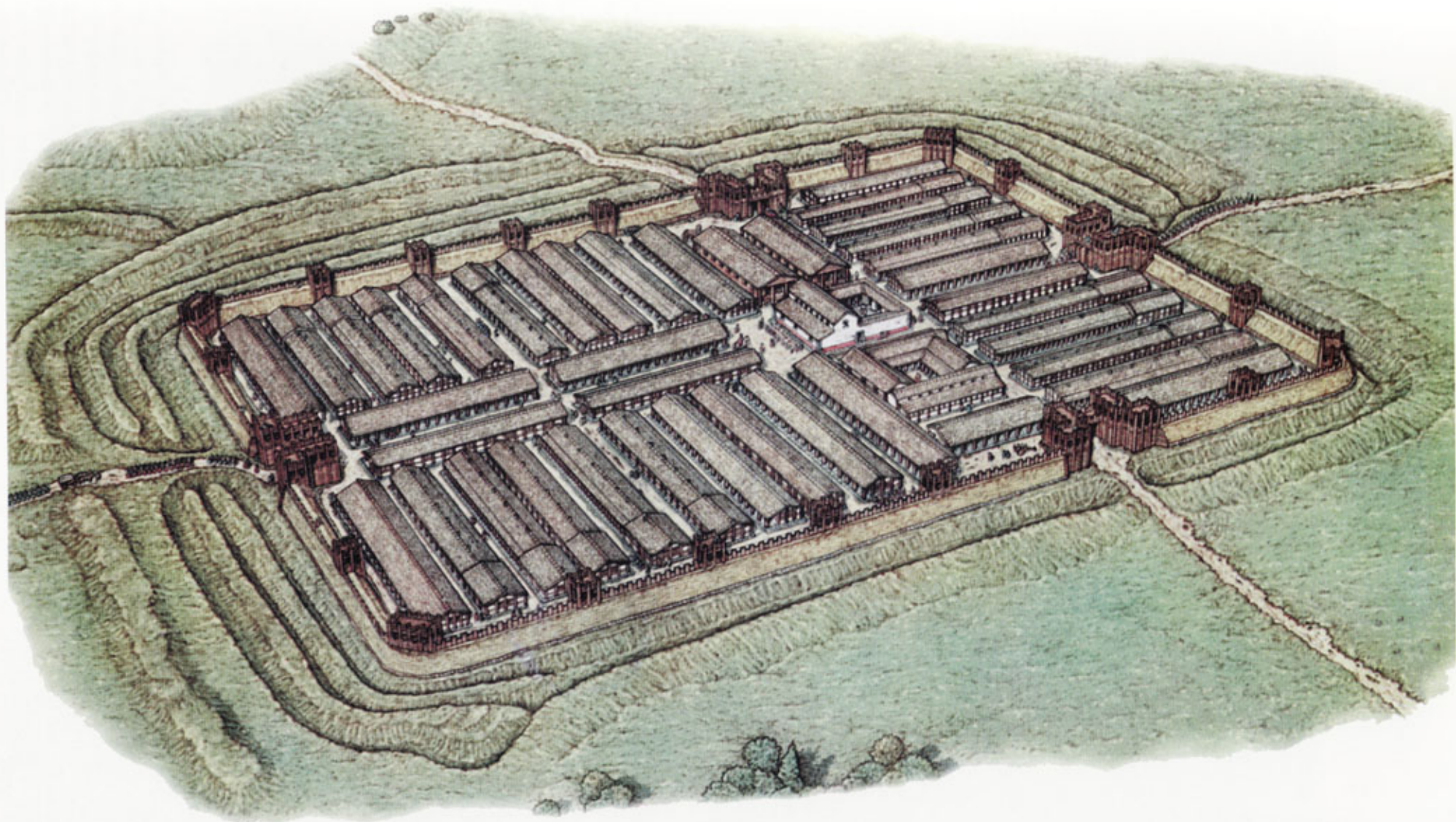
*Баня на северо-западном углу крепости Бар-Хилл в системе вала Антонина. Один из замковых камней дымохода печи уложен на место самой печи. Печь (praefurium) обогревала три комнаты. В центре, обратите внимание на обогреваемый пол (hypocaust), находилась горячая сухая комната (laconicum).*

собой небольшой форт (площадь 0,3 га), вероятно построенный с целью следить за дорогой, шедшей вдоль северного фланга Пентландских холмов и соединявшейся с главной дорогой Клайддейл-Аннандейл у небольшого форта Банкхед под Карнуотом.

В настоящее время здесь все еще виден двойной ров и прямоугольная насыпь. Высота насыпи 1 м над уровнем внутреннего и 1,8 м над уровнем внешнего рва. Простой вход разрывает линию вала с восточной стороны и делает изгиб между внешним и внутренним валом. Внутренняя площадь форта 38 x 50 м. Поверхность форта выровнена. Первоначальная глубина V-образных в профиле рвов достигала 3 м. Поверх насыпи шел бруствер из деревянных досок или плетня высотой не менее 1,5 м. Над входом в форт была сооружена башня. Внутри форта стояла пара казарм половинного размера, вмещавшая в общей сложности одну центурию - 80 человек. В 1852 году на территории форта открыли керамику, датированную периодом правления Флавиев. Удалось также обнаружить колодец, открытый в центре форта. В позднее время в районе форта вырос лес, но в то время форт стоял на безлесной поросшей папоротником пустоши.

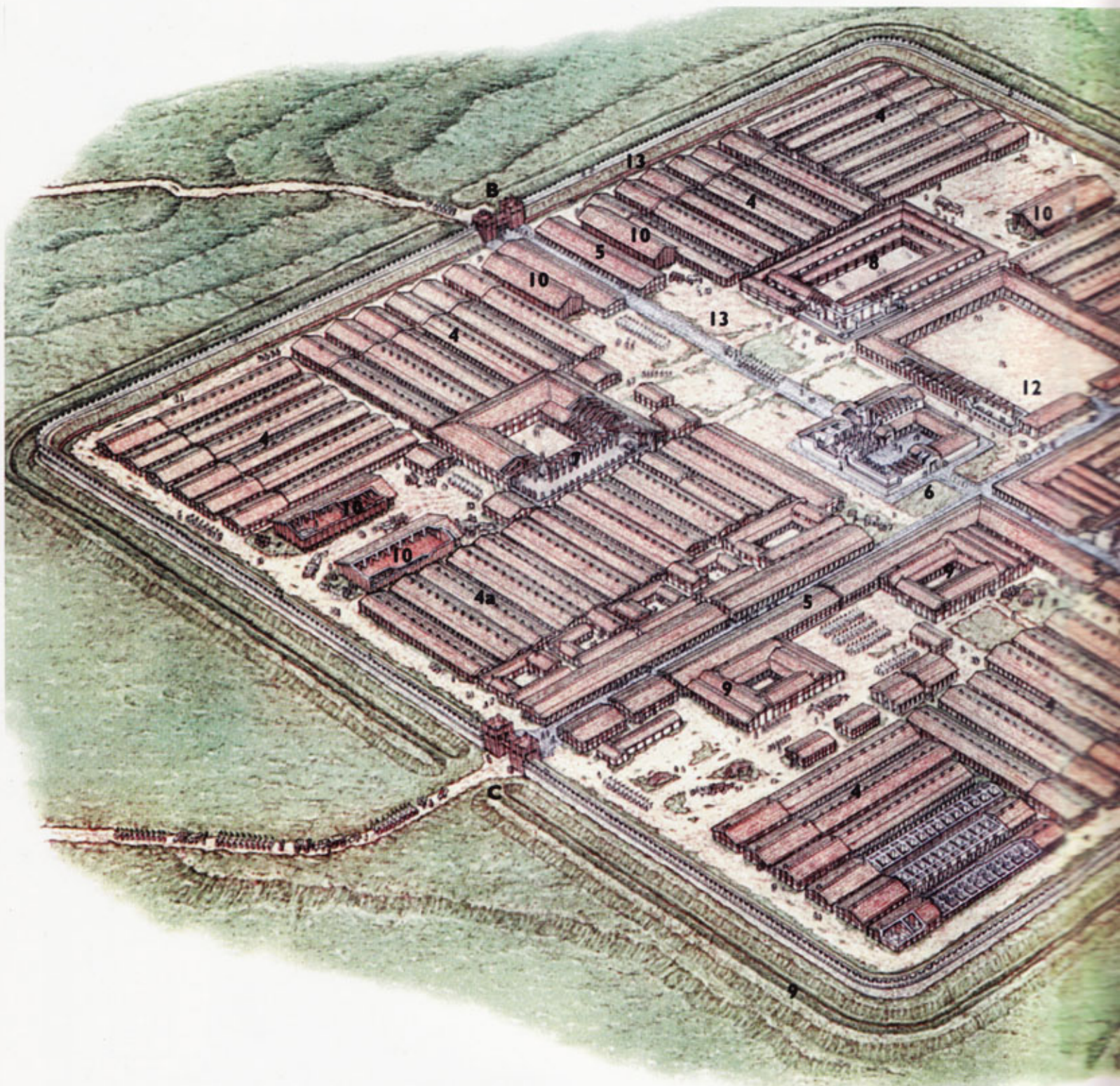
### Покорение новых земель в период правления Антонина

Идеология «империи без границ» (*imperium sine fine*) была центральной для стереотипа хорошего императора. Анализ Светония мотивов Клавдия, вторгшегося в Британию сокращается до простого факта о том, что «там было место, где можно быстрее всего заслужить триумф» (*Divus Claudius* 17.1). Антонин Пий - один из наиболее миролюбивых императоров - также придерживался подобной идеологии и всячески рекламировал даже самые простые военные достижения. Элий Аристид, греческий оратор, живший в годы правления Антонина Пия, восхваляет Рим, который «не знает границ и не ограничивает возможность путешествий» (*Ad Roma* 10).



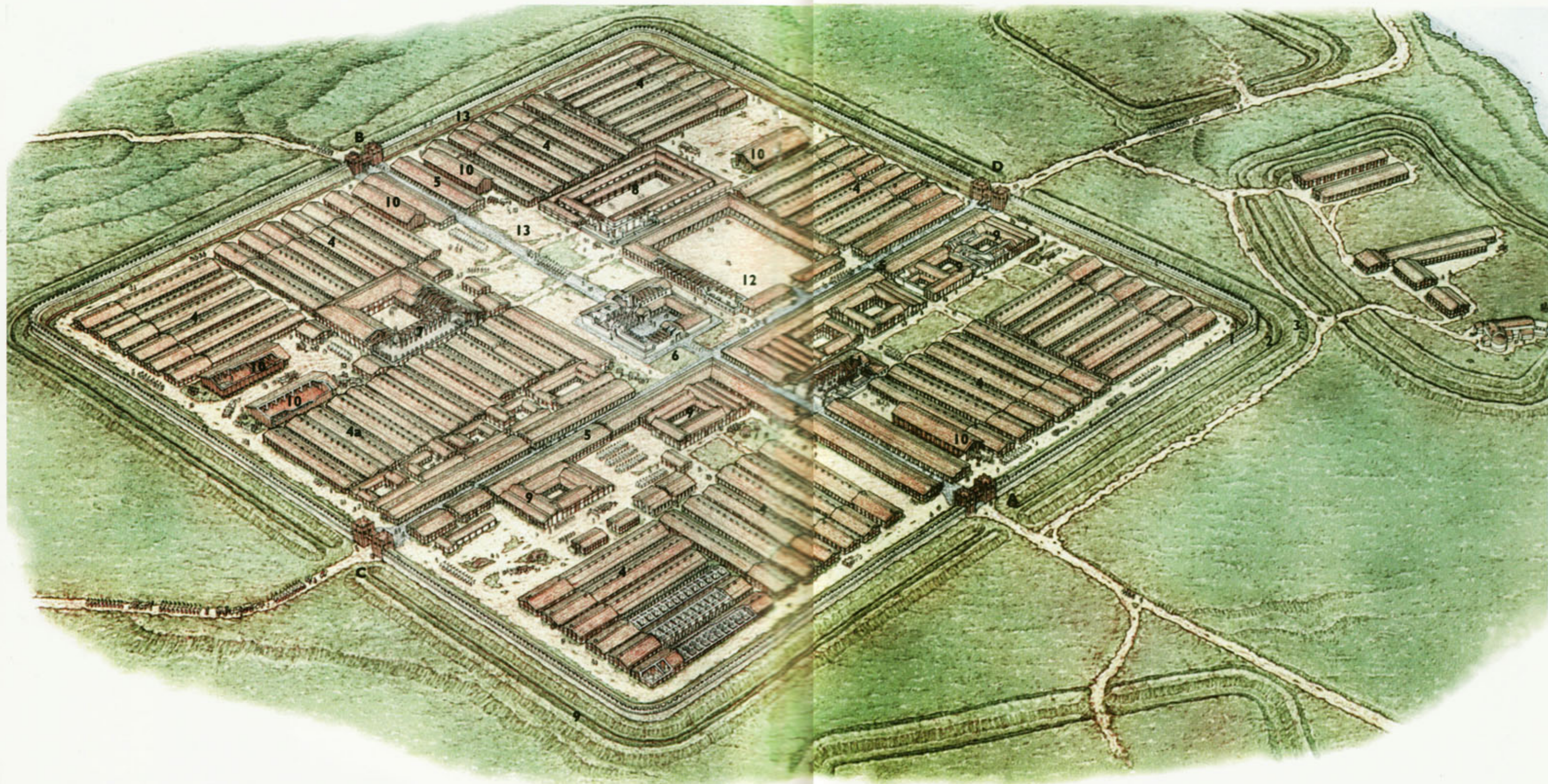
**Форт в Ардохе является наиболее внушительные остатки римской крепости в Шотландии.**

Форт занимал площадь около 3,5 га. После того, как римляне оставили крепость Инчтутил, Ардох вошел в состав «пограничной линии» вдоль Гаск-Риджа, но вскоре и сам был заброшен. На территории крепости обнаружено надгробье (RIB 2213), которое свидетельствует о том, что одно время форт занимала *cohors I Hispanorum equitata*. В период правления Антонина форт перестроили, превратив в передовой пост вала Антонина. При этом площадь крепости сократилась до 2,3 га. О том, какая часть стояла гарнизоном здесь во II в. н.э. у нас нет никаких данных. Площадь крепости была достаточна для того, чтобы там разместить *cohors milliaria equitata*. Возможно Вениконум, о котором упоминает Клавдий Птолемей (*Geographia* 2.3.9), можно ассоциировать с Ардохом.



### **Крепость Инчтутил.**

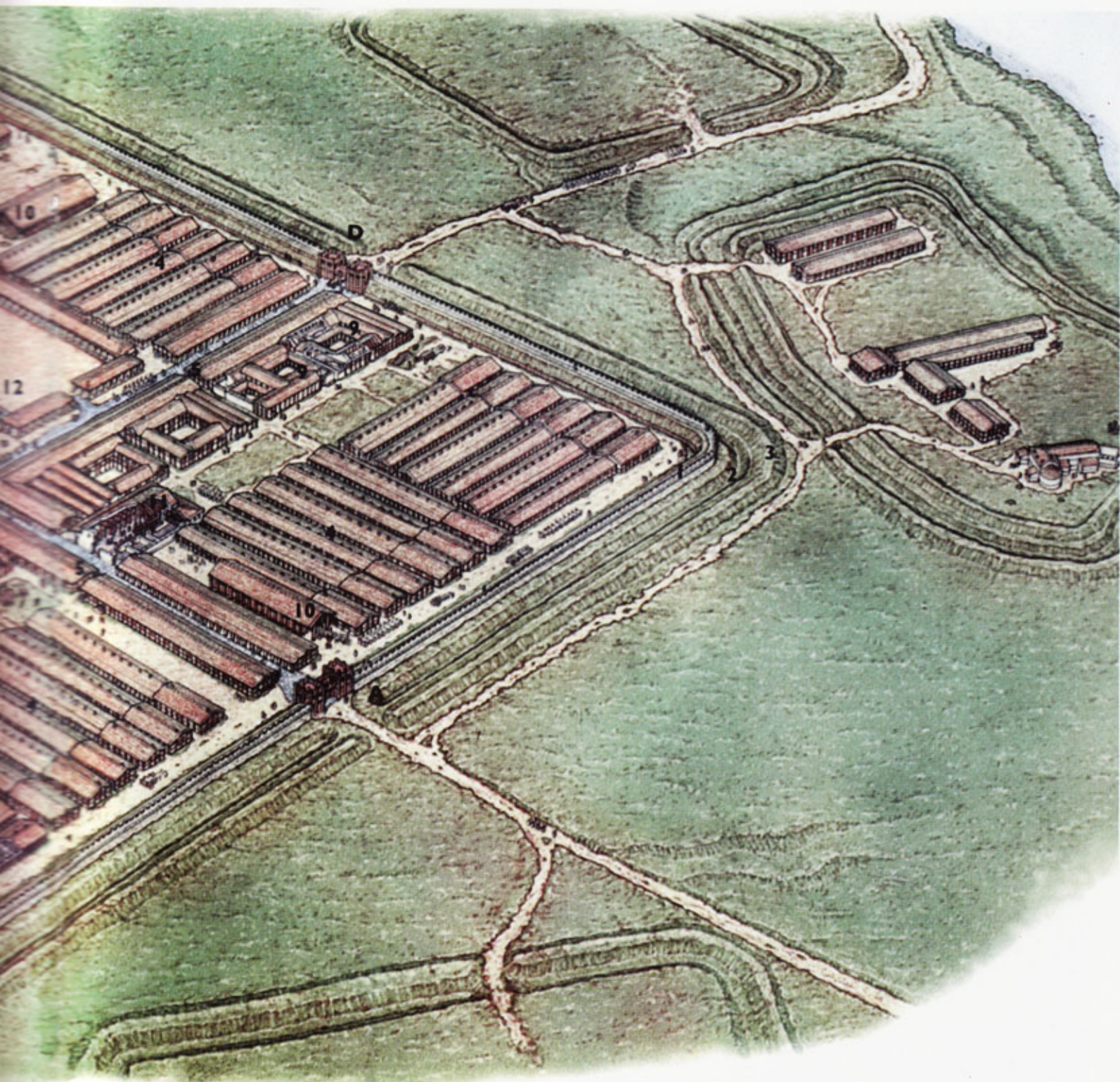
Легионная крепость Инчтутил лежала на берегу Тея в 15 км к северу от Перта. Крепость никогда не перестраивали в камне и забросили в 86 г. н.э., прежде чем успели достроить. Хотя основные работы велись уже позднее, крепость заложил Агрикола. Менее трех лет в крепости дислоцировался *legio XX Valeria Victrix* - легион, командиром которого начинал свою карьеру Агрикола. Площадь крепости 21,7 га, она лежит на изолированном плато на высоте 45 м над уровнем моря. На реконструкции показаны: дерновая насыпь (1, позднее облицованная камнем), ров (2) и контрэскарп (3). Четверо деревянных ворот (А, В, С и D). Внутри крепости 64 деревянных казармы (4, *centuriae*), в которых размещались 54 центурии из девяти обычных *cohortes quingenariae* (когорты II-IX) и пять центурий двойной когорты *milliaria* (первая когорта, *cohortes prima*, 4а). Кроме того, на территории крепости стояло более 170 складов (5).



### Крепость Инчтутил.

Легионная крепость Инчтутил лежала на берегу Тея в 15 км к северу от Перта. Крепость никогда не перестраивали в камень и забросили в 86 г. н.э., прежде чем успели достроить. Хотя основные работы велись уже позднее, крепость заложил Агрикола. Менее трех лет в крепости дислоцировался legio XX Valeria Victrix - легион, командиром которого начинал свою карьеру Агрикола. Площадь крепости 21,7 га, она лежит на изолированном плато на высоте 45 м над уровнем моря. На реконструкции показаны: дерновая насыпь (1, позднее облицованная камнем), ров (2) и контрэскарп (3). Четверо деревянных ворот (A, B, C и D). Внутри крепости 64 деревянных казармы (4, centuriae), в которых размещались 54 центурии из девяти обычных cohortes quingenariae (когорты II-IX) и пять центурий двойной когорты milliaria (первая когорта, cohors prima, 4a). Кроме того, на территории крепости стояло более 170 складов (5),

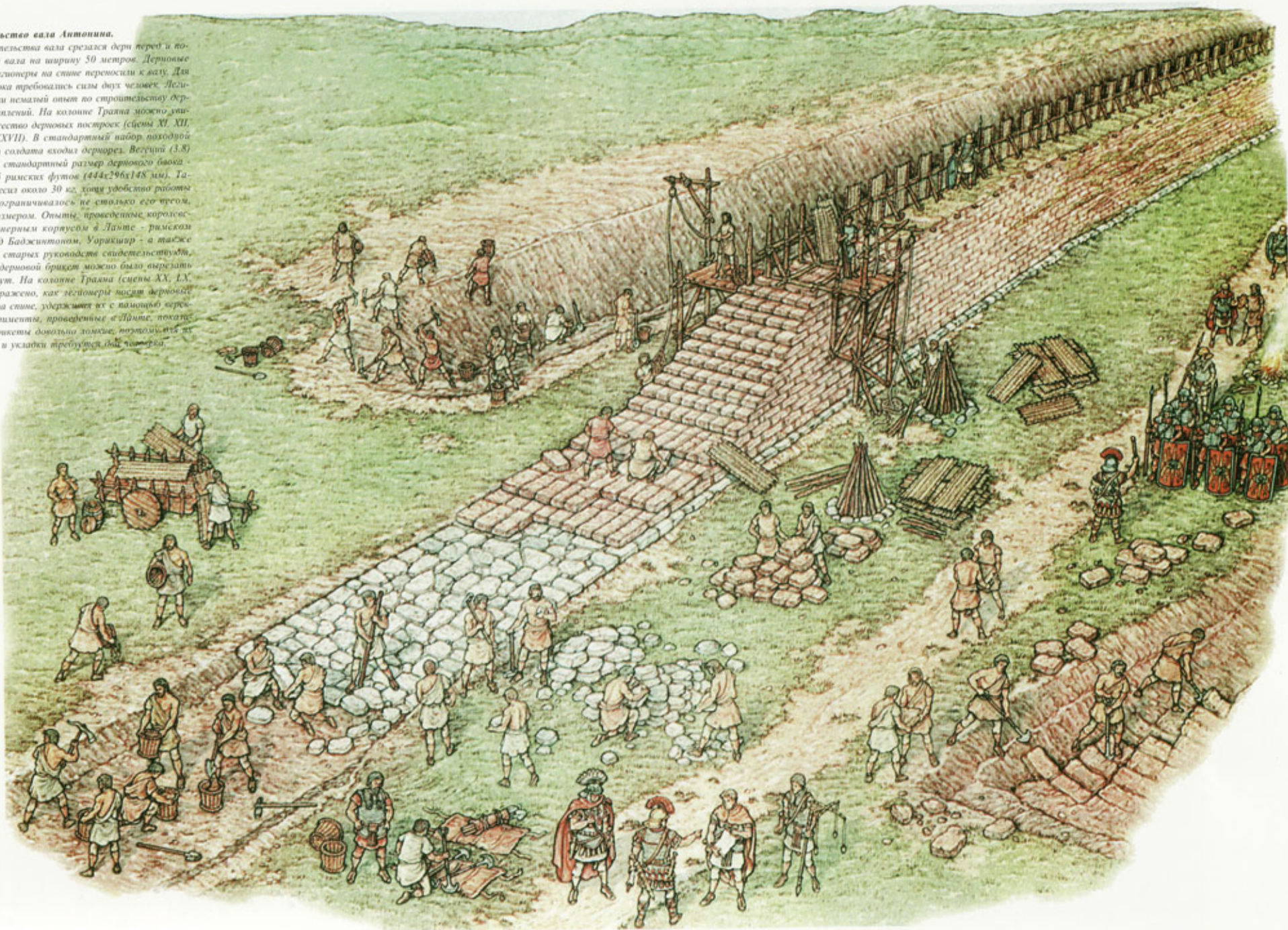
большое штабное здание (6, principia), большая мастерская (7, fabrica), госпиталь (8, valetudinarium), четыре дома (9), трибуна (9), шесть амбаров (10, horrea) и плац (11, basilica exercitatoria). Все эти постройки требовались для обеспечения повседневной жизни крепости. Кроме того, тут находились дом легата (12, praetorium) и баня (13, balneum). Существует свободное место для трех или четырех домов трибунов и пары амбаров. Большая principia, по-видимому, была позже перестроена в камень, а поначалу была каркасной. Крепость достроить не успели, ее пришлось оставить. Покидая Инчтутил, римляне планомерно срыли все постройки. Лишь лежащая за линией стен баня и каменная облицовка вала свидетельствуют о том, что крепость строили надолго. Возможно, Pinnata Castra, о котором сообщает Клавдий Птолемей (Geographia 2.3.13), можно ассоциировать с Инчтутилом.



небольшое штабное здание (6, *principia*), большая мастерская (7, *fabrica*), госпиталь (8, *valetudinarium*), четыре дома  
 трибуна (9), шесть амбаров (10, *horrea*) и плац (11, *basilica exercitatoria*). Все эти постройки требовались для обеспе-  
 чения повседневной жизни крепости. Кроме того, тут находились дом легата (12, *praetorium*) и баня (13, *balneum*).  
 Имеется свободное место для трех или четырех домов трибунов и пары амбаров. Большая *principia*, по-видимому,  
 была позже перестроена в камне, а поначалу была каркасной. Крепость достроить не успели, ее пришлось оставить.  
 Покидая Инчутул, римляне планомерно срыли все постройки. Лишь лежащая за линией стен баня и каменная облицовка  
 вала свидетельствуют о том, что крепость строили надолго. Возможно, *Pinnata Castra*, о котором сообщает  
 Клавдий Птолемей (*Geographia* 2.3.13), можно ассоциировать с Инчутилом.

### Строительство вала Антонина.

Для строительства вала срезался дерн перед и позади линии вала на ширину 50 метров. Дерновые брикеты легионеры на спине переносили к валу. Для укладки блоки требовались силы двух человек. Легионеры имели немалый опыт по строительству крепостных укреплений. На колонне Траяна можно увидеть изображение деревянных построек (сброс XI, XII, XXXIX, CXXVIII). В стандартный набор походной экипировки солдата входил дерворез. Вегеций (3,8) описывает стандартный размер деревянного блока - 1,5х1,0х0,5 римских футов (444х296х148 мм). Такой блок весил около 30 кг, hence удобство работы с блоком ограничивалось не столько его весом, сколько размером. Опыт, проведенный королевским инженерным корпусом в Лампе - римской форте под Баджиптоном, Уоркишир - а также данные из старых руководств свидетельствуют, что один деревянный брикет можно было вырезать за 10 минут. На колонне Траяна (сбросы XX, LX, LXV) изображено, как легионеры носят деревянные брикеты на спине, удерживая их с помощью веревки. Эксперименты, проведенные в Лампе, показали, что брикеты довольно тяжелые, поэтому их переноски и укладки требуются оба человека.





Ключевой точкой всей системы Флави-ев в Шотландии была крепость Инчтутил, имевшая площадь 21,7 га. Сегодня уже ничего не осталось от построек, так как они были деревянными. Но этот снимок, сделанный с южного вала, дает представление о том, какое пространство занимала крепость.

Британии строилась на договоре между Римом и царицей бригантов Картиндуа. В 69 г. супруг царицы по имени Венуций изгнал ее и разорвал отношения с Римом. По словам Тацита «царство досталось Венуцию, а нам досталась война» (Historiae 3.45). во время гражданской войны в империи правитель Британии Марк Ветгий Боан сумел только дать убежище изгнанной царице. Есть данные о том, что в этот период велись боевые действия на границе, но маловероятно, что Ветгий Боан проявлял большую активность.

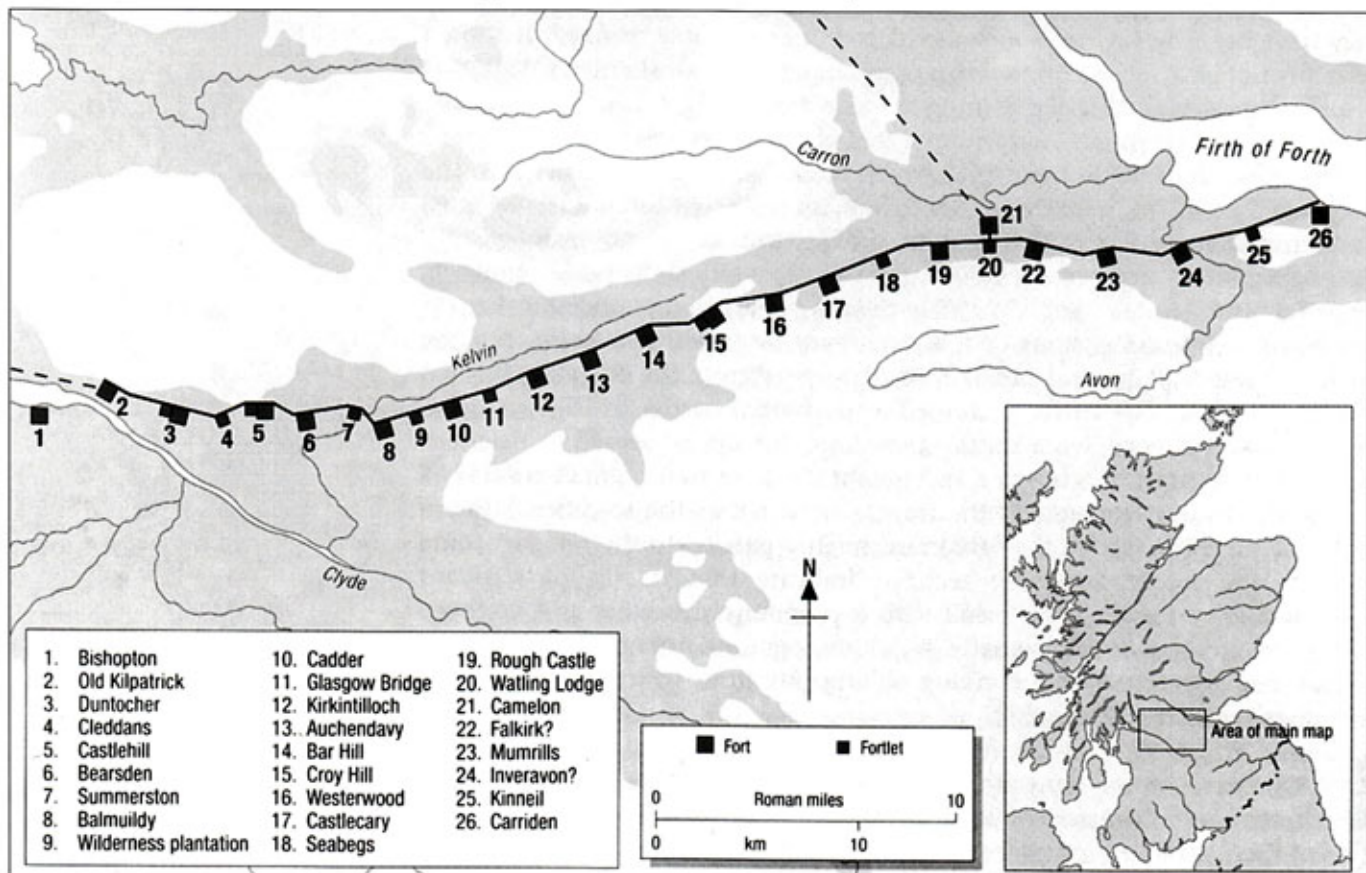
В 71 г. н.э. в Британию прибыл новый правитель Квинт Петиллий Цериалис, который привел с собой Legio II Adiutrix pia fidelis. Тацит называет Цериалиса победителем в ряде сражений с бригантами. Хотя кампанию Цереалиса Тацит описывает довольно кратко, он упоминает о строительстве легионной крепости Эборакум (Йорк). Никаких эпиграфических и литературных под-

Сама идея границы, как линии на карте, появилась уже в новое время. Наполеон, например, говорил, что «границы наций пролегают по большим рекам, цепям высоких гор или пустыням» (Военные максимы I). Римские границы (limites) не были линиями, но всегда зонами. В этих зонах проживали четыре группы людей: римские военные, римские гражданские, туземцы (дружественное население) и варвары (враждебное население). Таким образом, граница представляла собой широкую полосу земли, на которой армия обеспечивала не только военное управление, но также социальное и экономическое управление. Границы соседних пле-

мен никогда не считались нерушимыми, и римская армия смело вторгалась на территорию противника, если того требовали интересы империи. Как известно, «император дал царя квадам». Хотя Дунай считался естественным рубежом, Рим поддерживал активные связи с обитавшими за Дунаем племенами, вмешиваясь в их внутренние дела.

### Имперская политика на севере Британии

Точно неизвестно, когда римляне выдвинулись за линию Тайн-Солуэй. Со времен Клавдия безопасность северной



Вал Антонина. Обратите внимание, здесь указаны только некоторые из небольших фортов. По-видимому, их было больше, они стояли с интервалом в одну римскую милю.





*Надгробие (RIB 2142) Нектовелия, бригаанта, служившего в составе cohors II Thracum, умершего на десятый год службы и похороненного под Мамриллом у вала Антонина. Обратите внимание на то, что национальность солдата и когорты не совпадают.*



ших форта (Холтуисл-Бери и Троп). Хотя ее нельзя было считать настоящей пограничной системой, Стейнгейт оставался северной границей в Британии до того момента, как Адриан не посчитал, что требуется в еще большей степени укрепить границу.

### **Происхождение вала Антонина**

Павсаний (8.43.4) сообщает о проблемах с бригантами в период правления Антонина Пия. По-видимому, именно это обстоятельство привело к тому, что на севере Британии пришлось начать новую кампанию:

«Он [Антонин Пий] лишил бригантов большинства их территорий в Британии, потому что те подняли оружие и вторглись в Генунийскую область, населенную римскими гражданами».

Есть точка зрения, что именно восстание бригантов заставило римские власти оставить прежнюю линию укреплений и перенести границу на 70 миль к северу. Но эта позиция представляется сомнительной. Не может быть, чтобы мятеж простого племени заставил имперскую власть делать столь крупные перестановки. На самом деле перенос границы к северу объясняется восшествием на престол императора Антонина Пия и назначением на должность правителя Британии энергичного Квинта Лоллия Урбика. Надпись из Корбриджа (RIB 1147) подтверждает, что Луллий Урбик был правителем Британии уже в 139 г., то есть спустя всего год после воцарения Антонина Пия (10 июля 138 г.).

Несмотря на свидетельство Павсания мы не знаем достоверно в чем заключалась причина столь решительного пересмотра политики в Британии. По-видимому, Антонин для укрепления своего авторитета нуждался в успешном военном предприятии. Клавдий, который также не имел за плечами военного опыта, лично участвовал во вторжении в Британию (43 г. н.э.) с единственной целью стяжать себе славу и усилить свои политические позиции в армии и обществе. Единственный

*Небольшой форт Касл-Грег, глядя с юго-востока от Камилти-Хилл (290 м). Построен Агриколой для контроля над дорогой, идущей с запада на восток вдоль северного края Пентленд-Хиллз. До наших дней сохранилась прямоугольная земляная насыпь, окруженная со всех сторон валом. Позднее местность засажена лесом, но раньше здесь была поросшая вереском пустошь.*



*Двойной ров и вал Касл-Грег, глядя с северо-запада на единственный подход к крепости. V-образный ров в свое время имел глубину до 3 м. Поверху земляного вала шел бруствер из досок или плетня высотой около 1,5 м. Ворота фланкировались деревянными башнями.*

шанс прославиться на войне для Антонина Пия просматривался в Британии. В честь побед в Британии была выпущена серия монет (RIC Antonius Pius 743-45). Доказав свое мужество, император, который ни разу в жизни не покидал Италии, был запечатлен в панегирике, написанным Констанцием Хлором.

Памятные монеты датируются концом 142 г. н.э. Логично предположить, что повторная оккупация равнинной Шотландии произошла именно в этом году. Новая граница через перешеек Форт-Клайд датируется двумя надписями (RIB 2191-92), обнаруженными в Балмуилди. На обоих надписях присутствует имя Лоллия Урбика, таким образом эти надписи сделаны не позднее 143 года, когда Лоллий Урбик покинул Британию. Римские крепости в Шотландии обнаруживают два периода эксплуатации (Антонин I и II). Эпиграфически подтверждается нахождение двух разных вспомогательных частей. Кроме того, видно, что постройки фортов однажды перестраивались.

Конец первого периода приходится на 158 г. Надпись (RIB 1322) из Ньюкасл-апон-Тайн сообщает о прибытии подкреплений для всех трех легионов в

*Надпись на здании (RIB 2156) из Каслкери, вал Антонина. Здание было построено центурией Антония Арата из VI когорты. Легион неизвестен. По видимому, каждое отдельное здание строила та или иная центурия под командованием своего центуриона.*

Британии из гарнизонов в Верхней и Нижней Германии. Пополнение прибыло вместе с новым правителем провинции - Гнеем Юлием Вером. Точная дата прибытия неизвестна, но в 158 году Вер уже приступил к исполнению обязанностей. Вполне вероятно, что Юлий Вер прибыл в Британию непосредственно с должности правителя Нижней Германии. Причиной перевода Вера могло быть новое восстание, вспыхнувшее на севере Британии. После подавления восстания Вер занимался отводом римских войск из равнинной Шотландии.

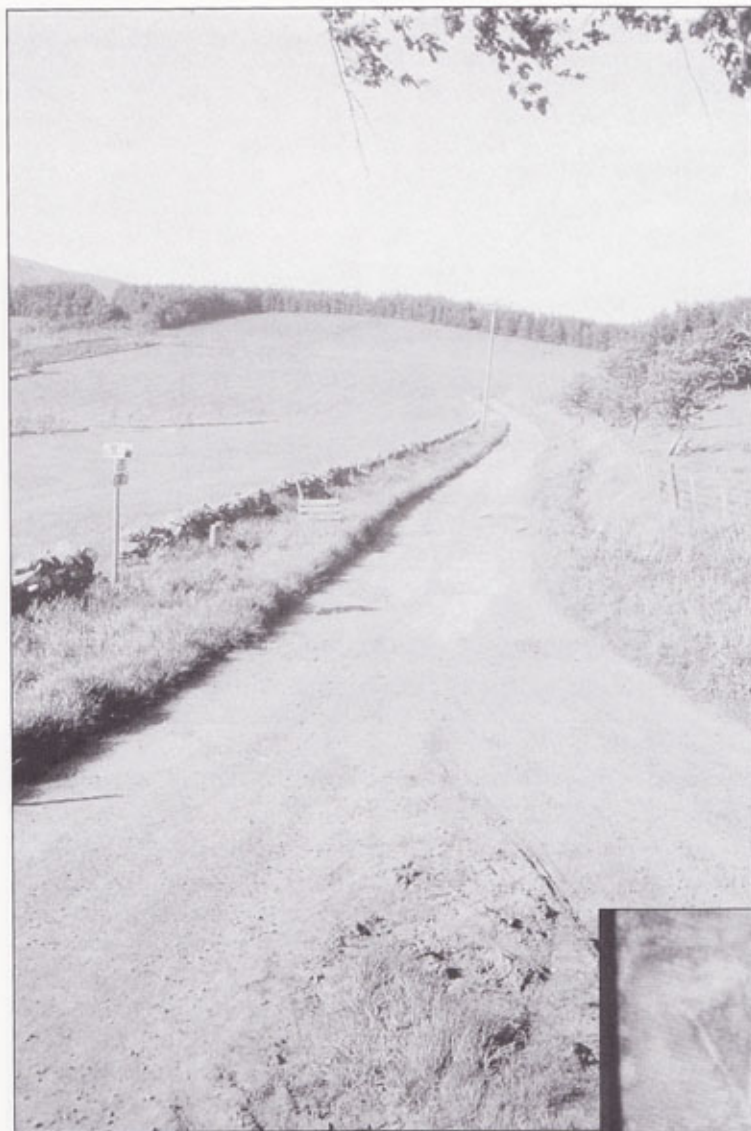
Так или иначе, укрепления вала Антонина оставались заброшенными лишь краткое время. Надписи из Раф-Касл,

Каслкери и Бар-Хилла (RIB 2145, 2155, 2170) говорят о том, что здесь стояли вспомогательные части, таким образом, они относятся ко второму периоду. Вторым период закончился в 164 году, после чего границу окончательно провели южнее по валу Адриана. Там граница оставалась вплоть до ухода римских войск из Британии. Таким образом, вал Антонина обозначал границу Римской империи на протяжении не более 20 лет.

#### Вал Антонина

Строительство вала шло с востока на запад, от Бриджнесса на южном берегу Форты до Олд-Килпатрика на





*Римская дорога под Лид-Ло к северу от деревушки Уэст-Линтон, глядя на северо-восток. Дорога идет от Карлайла до Форта, позднее здесь стояла застава на пути из Эдинбурга в Эйр. В настоящее время шоссе A702 практически повторяет маршрут.*

менного основания. Эта конструктивная особенность, несомненно, появилась в результате анализа опыта эксплуатации вала Адриана. Каменное основание значительно улучшило дренаж и повысило устойчивость всего сооружения. Кроме того, ширину вала уменьшили на треть по сравнению с прежней постройкой, что позволило сэкономить материал и время.

Вал имел трапециевидное сечение, ширина в верхней части 2,75 м. Здесь был уложен деревянный настил шириной 1,85 м с дощатым и плетеным паркетом высотой около 1,5 м. Паркет скорее всего плели из ореховых или ивовых прутьев. Такая конструкция была проста в изготовлении. Попасты наверх насыпи можно было по деревянным лестницам: постоянным или съемным. Вал Антонина в отличие от вала Адриана изначально планировался как дерновой, переделывать в камне его не собирались.

*Алтарь (RIB 2144), посвященный Виктории, обнаружен в принципе крепости Раф-Касл, где стояла когорта VI Nerviorum. Надпись гласит, что когортой командовал некий Флавий Беттон, бывший второй центурион легиона XX Valeria Victrix.*

северном берегу Клайда. протяженность линии укреплений составила 40,5 римских миль. Вал Антонина шел по южному склону долин Келвин и Кэррон, держа под наблюдением Кемпси-Феллс и Килсит-Хиллз. На востоке линия шла через болота в районе Форта.

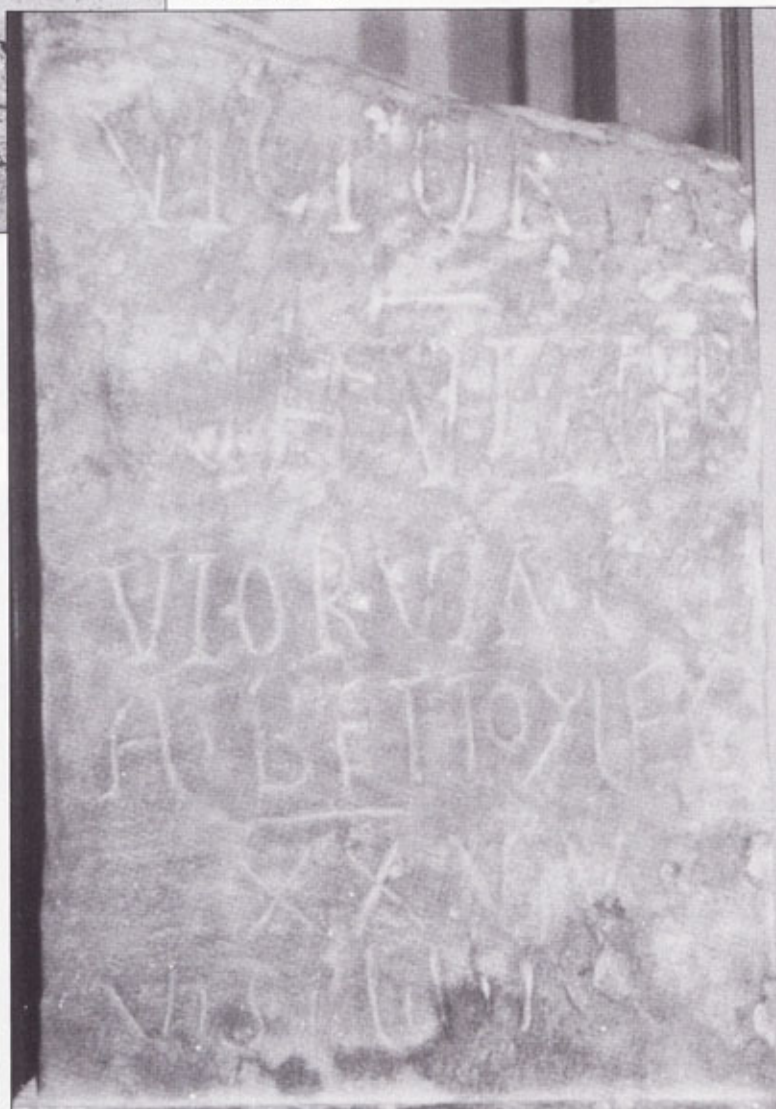
### Устройство

В *Scriptores Historiae Augustae* (Antoninus Pius 5.4) вал Антонина называется *murus caespiticius*, то есть дерновая стена.

«Легат Лоллий Урбик победил британцев и, отеснив варваров, провел новый, покрытый дерном земляной вал».

Это короткое, но явное описание не оставляет никаких сомнений в том, что стена вала Антонина строилась не из камня.

Археологические доказательства свидетельствуют о том, что вал Антонина был построен из блоков дерна, уложенных на каменное основание шириной 4,25-4,9 м. Каменное основание представляет собой два ряда квадратных бордюрных камней, между которыми уложен слой необтесанных булыжников. Между камнями основания уложены дренажные трубы. Конструктивно вал Антонина отличается от дернового сегмента вала Адриана именно наличием ка-





*Грубая скульптура, обнаруженная в русле реки Крамонд в 1996 году. Около полутора метров в длину, скульптура изображает лежащего льва, пожирающего бородатого человека. Скульптура символизирует собой смерть и, по-видимому, была надгробьем.*

С северной стороны вала был вырыт ров. Пространство между рвом и валом (так называемая берма) имело в ширину не менее 6 м. Ров V-образного профиля, стены расположены под углом 30 градусов к вертикали. Вдоль дна рва идет дополнительная яма. Размеры рва колеблются на разных участках, в среднем ширина 12,2 м, глубина 3,66 м. Грунт, вынутый при рытье рва, отбрасывался на северную, более низкую сторону, поэтому обе стенки рва одной высоты.

Третий элемент линии укреплений - военная дорога, которая идет параллель-

но насыпи примерно в 50 м к югу. Сохранившиеся участки дороги позволяют сказать, что она имела обычную для римских дорог конструкцию, при ширине 4,9-5,5 м. По сторонам дороги шли довольно глубокие дренажные каналы. Данные аэрофотосъемки позволили не только точно определить ход дороги, но также выявили ямы по ее сторонам, из которых добывались строительные материалы.

Вал Антонина дополнительно усиливался цепью военных фортов, расположенных вдоль всего хода вала на равном расстоянии друг от друга. Форты служили базами для легионных вексил-

лящий и вспомогательных частей. Первоначальный план предусматривал строительство шести крепостей, расположенных с интервалом 10-13 км, то есть на расстоянии полусуточного перехода. После того, как линию вала довели до Каслхилла, расположенного всего в 6,5 км от конечной точки, план переработали, резко увеличив число фортов. В настоящее время известно по меньшей мере 19 фортов.

Местоположение 17 фортов точно известно, а двух фортов (Инверавон и Фолкерк) предполагается. По новому плану крепости стояли на расстоянии всего 2,4-4,8 км друг от друга. Таким образом, гарнизоны здесь находились чаще, чем где бы то ни было в Империи. Это обеспечивало надежный контроль над границей. Все форты, за исключением Бат-Хилла пристроены к внешней стороне вала.

Большинство фортов окружены дерновым валом шириной от 3,7 до 6,1 м, по конструкции напоминающим конструкцию самого вала Антонина. Исключение представляют только Болмуилди и Каслкери, окруженные каменной зубчатой стеной шириной у основания 2,3 и 2,4 м, соответственно. Вал сверху венчал деревянный настил и плетеный бруствер высотой около 1,5 м с дерновой обкладкой. Подобные по конструкции укрепления мы можем увидеть на колонне Траяна (сцены XX, XXXII, CX). В Бердене перед восточной насыпью обнаружены остатки горелого плетня, сплетенного из ивовых веток.



*Вид на северо-запад с Бар-Хилла. На северной стороне долины реки Келвин виден северный склон Кемпси-Феллз. Полоска воды - канал Форт-Клайд, идущий вдоль вала Антонина. Гарнизон крепости имел отличный обзор на север и запад.*



*Варварская крепость Каслло, Пентленд-Хиллз, глядя на юго-запад от Касл-Ноу (331 м). На восточной стороне во внутренний ров врыта землянка (souterrain), где хранилось зерно. Здесь обнаружено множество римских артефактов, в основном стеклянные изделия, на которые меняли зерно. Строительство крепости совпало с продвижением Антонина в Шотландии.*

Все крепости (исключая Болмуилди и Каслкери) имели четверо деревянных ворот с фланкирующими башнями. Боевые площадки башен были без кровли, на них можно было попасть по постоянным лестницам. В углах крепостей также стояли деревянные башни (turres), которые не выступали вперед за линию вала, а наоборот выступали внутрь территории крепости. Такие башни также изображены на колонне Траяна (сцены XVIII, LI).

Все раскопанные форты (за исключением Берседна) имеют похожую планировку. Главные здания находятся в центральной зоне (latera praetorii), большинство казарм (centuriae) стоят в передней (praetentura) и задней (retentura) зонах. Главные здания обычно построены из местного камня и крыты черепицей (teguale, imbrices). Среди главных зданий: штаб (principia) с внутренним

*Левая панель верстового столба из Бриджнесса (№ 1). Солдат вспомогательной когорты верхом на коне попирает нагих варваров. Мотив триумфатора-всадника был распространен на романо-британских надгробиях.*

*Легиснеры на колонне Траяна часто изображались строящими полевые укрепления. Эта сцена (XI) изображает рабочую партию вырезающую, подносящую и укладывающую деревянные бруски.*

открытым двориком, навесом (basilica) и несколькими комнатами, где находились писари и казначеи, а также центральным святилищем (sacellum), где хранились штандарты. Рядом дом командира гарнизона (praetorium) и амбары (horreae). Амбары легко отличить по усиленным контрфорсам стен и приподнятым над уровнем земли полом на опорах. Другие постройки, в том числе казармы, имели деревянный каркас, затянутый плетнем и покрытый штукатуркой. Крыши из дубового гонта, земляной пол. Плетеные панели делали из ивовых прутьев, затем их обмазывали глиной, а потом штукатурили, что делало стену внешне неотличимой от каменной.

Кроме того, вал дополнительно усиливали небольшие форты. Размер фортов 18-21 м, с восточной, западной и южной сторон небольшой форт защищал ров. Эти небольшие форты по своим размерам были еще меньше аналогов, строившихся в I в. н.э. Их гарнизон не превышал половины центурии. Известно девять небольших фортов. По видимому, их строили с регулярным интервалом в одну римскую милю, таким образом, всего их должно было быть около сорока.

До сих пор не обнаружено ни одной башни, подобной тем, что имелись на вале Адриана. Но известны другие небольшие постройки. Так найдено шесть «расширений», которые, по-видимому, служили платформами для сигнальных огней. Они представляют собой деревянные насыпи, в плане представляющие собой квадрат со стороной 5,2-5,5 м на каменном основании, примыкающие к насыпи с южной стороны. В одном месте (Боннисайд-Ист) следы золы видны рядом с платформой, там же обнаружена римская керамика. Можно предположить, что на вершине платформ зажигали сигнальные огни, а парами платформы расположены для передачи сигнала на юг и север от вала. Это предположение выглядит правдоподобным. Действительно, четыре восточные расширения (Тертфилд-Ист, Тентфилд-Уэст, Боннисайд-Ист, Боннисайд-Уэст) повернуты на север, где раскинулась равнина. Два западных расширения (Крой-Хилл-Ист и Крой-Хилл-Уэст), наоборот, повернуты на юг и видны до



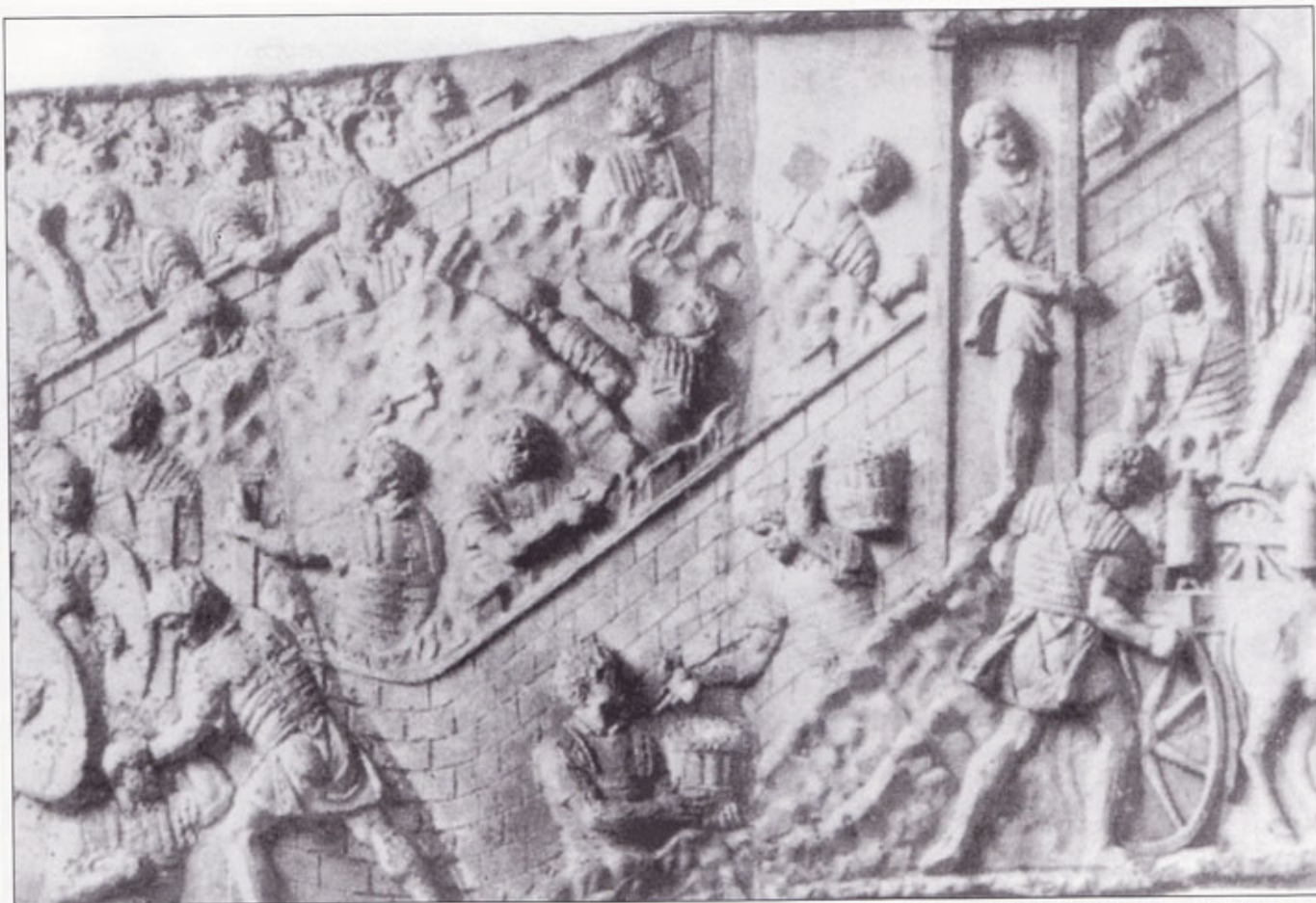
Клайсдейла. Подобные устройства можно увидеть и на колонне Траяна (сцена 14) и колонне Марка Аврелия (сцена 1с). Зола рядом с платформами объясняется тем, что солдаты могли жечь костры, чтобы согреться или приготовить пищу.

Кроме того, к валу Антонина относится ряд крепостей, непосредственно к валу не примыкающих, но расположенных дальше к северу или югу. К южным крепостям относится крепость в Ньюстед, которая лежала на главной дороге, шедшей через южную Шотландию. Часто здесь останавливались войска Агриколы. К северу от вала расположены старые крепости Ардох, Страгет и Берта, построенные еще при Агриколе. Эти крепости, по-видимому, прикрывали полуостров Файф, население которого было союзниками Рима. Кроме того, солдаты передовых крепостей следили за местными делами и сообщали разведанные гарнизоны вала.

Завершая рассказ об вале Антонина, следует отметить, что в районе вала обнаружены следы множества временных лагерей, в которых очевидно жили строители. Эти строительные лагеря окружались валом и рвом, жили строители в палатках.

### Строительство

Всю систему пограничных укреплений возвели подразделения трех британских легионов: II Augusta, VI Victrix pia fidelis и XX Valeria Victrix. Сохранилось по меньшей мере 20 пластин, свидетельствующих о том, кто строил данный сегмент стены. По правилам начало и конец каждого сегмента помечался парой таких пластин, одна укладывалась на внутренней, другая - на внешней стороне вала. Некоторые пластины имеют хвостовик, что свидетельствует о том, что они находились в каменной кладке. На каждой пластине находилось посвя-



*Легионеры сооружают деревоземляное укрепление (колонна Траяна, сцена LXV). Легионеры работают в парах, один кладет дерновой брикет на спину другого, который дополнительно удерживает брикет веревочной петлей.*

шение императору, указывался номер легиона и длина сегмента стены.

В рамках легионного сегмента выделялись сегменты, построенные отдельными когортами и центуриями. При строительстве вала Адриана указывались сегменты центурий, но на вале Антонина центурионных пластин не обнаружено.

Анализ надписей на пластинах, а также учет других археологических данных позволяет утверждать, что вал длиной 60 км разделялся на 15 сегментов. Есть доказательства того, что рабочие задания всем легионам старались сделать одинаковыми. Сегменты по длине кратны длине римской миле или трети миле.

53 км между Бриджнессом и Каслхиллом размечены в римских шагах (passus), а последние 6 км между Каслхиллом и Клайдом размечены в римских футах (pedes). Один римский шаг равнялся пяти римским футам. Причиной тому было сокращение длины сегментов. Этот сегмент строили уже после пересмотра первоначального плана и увеличения числа фортов с 6 до 19. Линию вала довели до Каслхилла, когда строителей пришлось перебросить назад на строительство дополнитель-

ных фортов. После того, как дополнительные крепости были достроены, строители вернулись назад. Оставшийся участок разделили на шесть сегментов, на строительстве которых сконцентрировали все имеющиеся бригады. Так как длина последних сегментов была значительно меньше, ее измеряли в футах вместо шагов. Фут (0,2959 м) был обычной единицей измерения расстояний меньше одной римской мили.

На многих пластинах кроме надписи присутствуют изображения легионных эмблем, батальные сцены, божеества и культовые церемонии. В качестве примера можно привести пластинку из Бриджнесса (№ 1), найденную на восточной оконечности вала. Надпись (RIB 2139) содержит обычные сокращения. Она гласит:

«IMP[ERATORI] CAES[ARI] TITO AELIO / HADRI[ANO] ANTONINO / AVG[VSTO] PIO P[ATRI] P[ATRIAE] LEG[IO] II / AVG[VSTA] PER M[ILIA] P[ASSVVM] IIII DCL II / FEC[IT]»

«Для императора Цезаря Тита Элия Адриана Антонина Августа Пия, отца отцов легион II Augusta построил длиной 4652 шага».

По бокам от надписи изображены щиты (peltae). Слева изображен сол-

дат вспомогательных войск в позе, характерной для изображений на кавалерийских надгробьях: воин бьет копьем, попирая ногами четырех обнаженных противников. Справа от надписи изображено церемониальное очищение (souvetaurilia), в ходе которой на алтаре в жертву приносились бык, овца и свинья. Один священник играет на двойной флейте, а другой совершает возлияние на алтарь. Вероятно, это жертвоприношение богу войны Марсу. Возможно, здесь изображен Авл Клавдий Харакс из Пергамона (Малая Азия), легат II Augusta в 143 г. н.э. (RE 1961.320). Пластинки, кроме утилитарного значения играли также и пропагандистскую роль, указывая на военную мощь Рима и покровительство к нему богам.

По современным оценкам, если учесть, что к работе было привлечено 7000 легионеров, а продолжительность рабочего дня равнялась шесть часов, то полоса укреплений была построена за 250 дней или немногим более чем за восемь месяцев.

Строительство длилось достаточно долго, поэтому отряды строителей нуждались в постоянном жилье. Всего по данным аэрофоторазведки удалось оп-



*Волчья яма (lilia) у Раф-Касла. Ручка положена для масштаба. В дно ямы вбивали заостренные колья, обожженные на огне для прочности. Сверху волчью яму маскировали прутьями и листвой.*

ределить местоположение 18 рабочих лагерей. Большинство лагерей находились к югу от вала на расстоянии не более 400 м от него.

### Функция

Новая северная граница проходила по тактически выгодному району. С востока на запад она тянулась по гребню, кромке эскарпа или утесу, пересекая перешеек Форт-Клайд из конца в конец. Между Бриджнессом и Фолкерком линия укреплений шла по соленым болотам на берегах Форта и через влажную долину реки Кэррон. От Фолкерка на запад через водораздел под Килситом линия укреплений достигала Бонни-Уотер, впадающую в Форт. Далее вал шел по базальтовому массиву Крой-Хилл и Бар-Хилл, спускаясь к левому берегу Келвина (впадающей в Клайд), проходя по пригородам Глазго. Под Болмуилди вал пересекал реку, а затем извилистым маршрутом шел вдоль южного края разлома Килпатрик-Хиллз через Берсен и северные предместья Клайдбанка. Наконец вал доходил до правого берега Клайда у Олд-Килпатрика. Общая протяженность линии укреплений 59,2 км, что примерно в два раза меньше длины вала Адриана. Несмотря на свою простую конструкцию и небольшую протяженность, вал Антонина строился для длительной службы.

Бытует неверное представление о том, что орды варваров-каледонов то там, то тут штурмовали линию укреплений, а римские легионеры отчаянно обороня-

*Легионеры строят военную дорогу (колонна Траяна, сцена XXIII). Два легионера трамбуют насыпь из щебня. Дорожная поверхность делалась из мелкого булыжника, кремниевой гальки и гравия.*







*На высотах к западу от шоссе A822 и к северо-западу от Фендоха стоит сторожевая башня. Отсюда открывается прекрасный вид на север в сторону Глена. Деревянная сторожевая башня окружена земляной насыпью и кольцевым рвом, который прерывается только в месте входа на юго-восточной стороне, выходящей на крепость.*

Север предпринял новую кампанию на север по следам Агриколы. Современники Септимия указывают на то, что император преследовал только одну цель - добиться славы и побед (Геродиан, 3.14.2). Характер императора обусловил, что внешняя политика империи носила эксцентрический, а не рациональный характер. В результате расширение границ империи шло не плавно, а рывками. Римляне, хотя и имели представление о стратегии, еще не могли действовать по правилам большой стратегии. Их мир был миром без карт. Представления о географии были упрощенные и грубые. Поэтому римлянам было крайне тяжело строить сколько-нибудь детализированные планы. В основе римского видения мира лежали такие понятия, как «покорять» и «господствовать». По меткому замечанию одного историка, «римляне покоряли народы, а не земли».

Таким образом, множество факторов способствовало отступлению римлян в Британии. Постоянное сопротивление со стороны варваров, сложная местность и суровый климат делали бессмысленным дальнейшие затраты по удержанию этой бедной земли. Отказ от аннексии равнинной Шотландии становился очевидным.

#### **Тема 5: устройство крепости на вале Антонина**

Из крепостей вала Антонина лучше всего сохранился Раф-Касл, где в свое время стояла *cohors VI Nerviorum* - вспомогательная когорта, укомплектованная нервиями, жителями галльской Бельгии. Нервии однажды едва не разбили Гая Юлия Цезаря в сражении при Самбре (Шельдт) в 57 г. до н.э. (*Bellum Gallicum* 2.23-27). Само название племени нервиев кельтское, оно означает «народ Нерия», то есть одного из могущественных богов кельтского пантеона. По свидетельству Цезаря (*Bellum Gallicum* 2.4.7) нервии считались самыми свирепыми среди бельгов. Когорта нервиев попала в Британию в 122 г. н.э. вместе с новым правителем Платорием Непотом (CIL 16.65). Хотя вал Антонина был построен в 142/143 гг., когорта прибыла в замок Раф-Касл лишь во второй период римского присутствия (158-164 гг.). Это подтверждается надписями на зданиях (RIB 2145) и на алтаре (RIB 2144), посвященном Виктории. Обе надписи обнаружены в районе штабного здания (*principia*).

Более поздние надписи также сообщают, что Флавий Беттон, командо-

вавший когортой, был вторым центурионом из *legio XX Valeria Victrix*, базировавшегося в Дева Виктрикс (Честер). Назначение легионных центурионов на должность командиров вспомогательных когорт было довольно распространенной практикой, хотя чаще на эту должность назначали префекта (*praefectus cohortis*) - римского гражданина из всаднического сословия. Обычно, должность командира вспомогательной когорты была первым из трех шагов (*tres militiae*) военной карьеры, предвращавшей дальнейшую государственную службу. Но если среди всадников подходящего кандидата на должность не оказывалось, ее заполняли подходящим центурионом.

Крепость пристроена к южному фасу вала. Площадь крепости сравнительно невелика - всего 0,4 га. С трех сторон крепость окружена земляным валом и двойным рвом. Ворота, фланкированные деревянными башнями, находились со всех четырех сторон крепости. Через рвы к воротам вела дорожка. Военная дорога пересекала крепость, служа *via principalis*. С востока к крепости был пристроен укрепленный придел по площади в два раза превышающий площадь самой крепости. В

приделе находились каменные бани, а также деревянные постройки неизвестного назначения. На территории самой крепости также имелись каменные постройки. Все они находились в центральной зоне крепости (*principia*). Это штабное здание (*praetorium*) и амбар (*horreum*), где хранилось зерно и скоропортящиеся продукты.

Крепость лежала на гладком плато. Проходящие мимо видели грозный профиль вала и рва на фоне линии горизонта на западе. За линией вала с северо-западной стороны крепости также были вырыты десять рядов волчьих ям с заостренными кольями на дне, замаскированные прутьями и листьями. Подобные волчьи ямы удалось обнаружить на берме перед северным фасом вала в нескольких местах (в том числе, в Фолкерке и Крой-Хилле). По свидетельству Гая Юлия Цезаря (*Bellum Gallicum* 7.73) его солдаты называли волчьи ямы «лилиями» (*liliae*). Такие же волчьи ямы использовал Роберт Брюс для того, чтобы задержать наступление англичан при Баннокберне в 1314 г. (Джон Барбур *The Brus* 11.379). Волчьи ямы широко применялись и применяются в боевых действиях по всему миру. В качестве последнего примера можно привести широкое использование волчьих ям вьетконговцами в ходе войны во Вьетнаме.

#### Тема 6: Нектовелий, *miles* из Бригантии

Надгробие середины II в. н.э. из Мамриллза, крупнейшего форта из числа фортов вала Антонина, содержит такую надпись (RIB 2142):

«DIS M[ANIBVS] NECTOVELIVS F[ILIVS] / VINDICIS AN[NORVM] IXXX / STIP[ENDIORVM] VIII NAT / IONIS BRIGANS / MILITAVIT IN / CON[ORS] II THR[ACVM]»

«Духу ушедшего Нектовелия, сына Виндекса, 29 лет от рода, прослужившего 9 лет, бригаанта по происхождению, служившего в *cohors* II *Thracum*».

II фракийская когорта имела смешанный состав (*equitata*) и насчитывала 500 человек (*quingenaria*). Когорту набирали во Фракии - провинции простирающейся между Эгейским и Черным морями.

Умерший (обратите внимание на его латинизированное имя), впрочем, был бригаантом - выходцем из конфедерации племен с севера Британии. До прихода римлян бригаанты были самым многочисленным британским

племенем, о чем свидетельствует Тацит (*Agricola* 17.1). Бриганты, по-видимому, были на ножах с большинством других племен южной Шотландии, а с приходом римлян оказывали сопротивление и им. Нектовелий погиб на службе, по-видимому, он занимал должность *miles cohortis*, то есть санитар когорты. Его надгробие - один из немногих источников, свидетельствующих о службе бриттов в рядах римской армии. Впрочем, мы знаем, что на других участках границы к службе активно привлекались местные жители, вал Антонина здесь вряд ли представлял какое-то исключение. Римляне вели дальновидную политику оцивилизовывания местных варваров, в рамках которой принимали мужчин на службу в состав местных частей. Так как отряды римской армии случалось менять места постоянной дислокации, их личный состав обновлялся за счет местных жителей, и вскоре этнический состав переставал соответствовать номинальному.

Большинство солдат поступало на службу в возрасте от 18 до 25 лет. Варвары шли служить с тем, чтобы выйти в отставку еще сравнительно не старыми людьми, но уже имея римское гражданство. Нектовелий поступил на службу в 20 лет, так как он умер в 29 после 9 лет службы. Популярность военной службы свидетельствует о том, что средняя продолжительность жизни солдат была выше, чем у гражданского населения. После выхода в отставку, солдат кроме римского гражданства получал высокий социальный статус. На военных надгробьях редко писали обстоятельства смерти покойного. Поэтому мы никогда не узнаем, почему умер Нектовелий: погиб ли в бою или скончался от болезни.

В ходе многолетних раскопок на территории крепости в Мамриллзе обнаружено множество костей животных, в том числе бычьи, овечьи, свиные, оленьи и волчьи. На волков солдаты охотились ради забавы и для снижения их поголовья. Мясо или варили в медных котлах, или жарили на вертеле. При гарнизонах разводили птицу на мясо и яйца. Обнаружено большое количество раковин устриц и брюхоногих моллюсков, которыми солдаты разнообразили свою диету. Расположенный неподалеку от Форта гарнизон Мамриллза мог ловить моллюсков в море. Обнаружено большое количество черепков амфор, в которых хранилось кислое вино (*acetum*). На одной амфоре обнаружена

греческая надпись GLYK[YS OINOS] (сладкое вино, RIB 2439.14). На другой амфоре сохранилась проставленная вручную дата изготовления. Особые отметки стояли на амфорах с выдержанным вином (*vinum*). Обнаружен также керамический обжимной сыроварный пресс, сыр в Мамриллзе делали из молока домашних животных.

Даже такие простые захоронения, как могила Нектовелия, очень важны для археологической науки. Солдаты делали регулярные отчисления из своего жалованья в похоронный фонд, которым руководил знаменосец центурии (Вегетий 2.22, ср. Онасандер 36.1-2). Из этого фонда покрывались основные расходы на похороны солдат, умерших или погибших во время службы. Впрочем, вызывает сомнение тот факт, что фонд оплачивал больше, чем простой знак на могилу, тогда как Нектовелий получил достаточно внушительное надгробье. Рядовые солдаты-ауксиллярии получали при Августе 750 сестерциев. При Домициане размер жалованья составлял уже 1000 сестерциев или 250 денариев, что составляло 5/6 от жалованья рядового легионера (*stipendium*). До Домициана жалованье выплачивалось в течение года в три приема. По-видимому, Домициан ввел четвертую выплату. Первую выплату проводили по случаю проведения новогоднего парада. В ходе парада солдаты приносили новую клятву императору. Из жалованья удерживались суммы на одежду, экипировку и оружие солдат. В случае смерти или отставки солдата его одежда, экипировка и оружие поступали в распоряжение казны, а сам солдат или его наследники получали компенсацию.

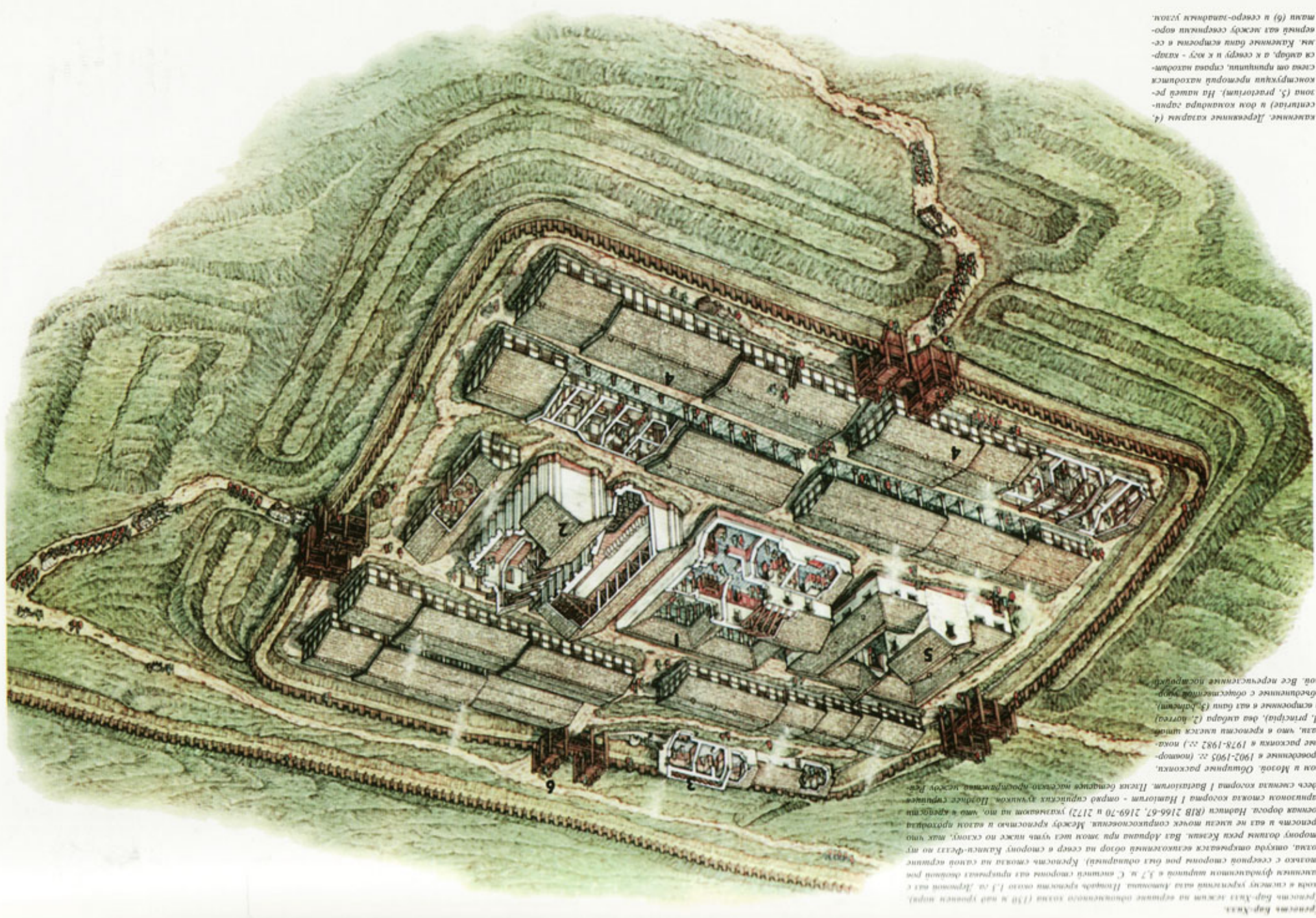
Север Александр (222-235) имел девиз: «Воин не внушает опасения, если он одет, вооружен, обут, сыт и имеет кое-что в поясе» (*SHA Severus Alexander* 52.3). Не удивительно, что для представителей низших слоев общества армия давала превосходный шанс сделать карьеру. Армия давала ауксилляриям крышу над головой, пищу и стабильный доход. В целом солдат находился в большей безопасности, чем гражданский житель. Впрочем, не следует забывать и о неприятных сторонах службы. Как минимум, служба стоила человеку 25 лет его жизни. В это время солдат рисковал быть убитым в бою или умереть от болезней, а также был вынужден следовать жестким правилам армейской дисциплины.

# «Новый Солдат»

1. Римская пехота периода упадка Империи (236-565 г.г.)
2. Асперн и Ваграм, 1809 г.
3. Английские лучники (1330-1515 г. г.)
4. Германские парашютисты (1935-1945 г.г.)
5. Римская конница периода упадка Империи (236-565 г.г.)
6. Солдаты Waffen SS (1939-1945 г.г.)
7. Битва при Лейпциге, 1813 г.
8. Рыцари ордена госпитальеров (1100-1306 г.г.)
9. Рыцари ордена госпитальеров (1306-1565 г.г.)
10. Английские рыцари (1200-1300 г.г.)
11. Английские рыцари (1300-1400 г.г.)
12. Битва при Хаттине, 1187 г.
13. Артиллерия Наполеона (1792-1815 г.г.)
14. Римский легионер
15. Гладнаторы
16. Битва при Азенкуре, 1415 г.
17. Битва при Саламанке, 1812 г.
18. Английские рыцари (1400-1500 г.г.)
19. Римский легионер (161-284 г.г.)
20. Рим против варваров, ч. 1
21. Битва при Виттории, 1813 г.
22. Скандинавы (1100-1500 г.г.)
23. Французский пехотинец (1803-1815 г.)
24. Рим против варваров, ч. 2
25. Фарисы - тяжелая конница сарацин (1050-1250 г.г.)
26. Генрих V и покорение Франции (1416-1453 г.г.)
27. Армия Рима: от Цезаря до Константина
28. Русские гренатеры (1799-1815 г.г.)
29. Самурай (200-1615 г.г.)
30. Дивизии СС, ч. 1
31. Войны Римской Империи, ч. 1
32. Войны Римской Империи, ч. 2
33. Осадные машины Греции и Рима
34. Армия Византийской Империи, ч. 1
35. Армия Византийской Империи, ч. 2
36. Важн. битвы столетней войны:  
Креси, Пуатье, Азенкур
37. Каролинги и средневековая Франция (750-1300 г.г.)
38. Рим против варваров, ч. 3
39. Англосаксы (449-1066 г.г.)
40. Варвары, ч. 1
41. Варвары, ч. 2
42. Рыцарские турниры
43. Норманские замки, ч. 1
44. Пикты (297-841 г.г.)
45. Кельтский воин
46. Норманские замки, ч. 2
47. Ниндзя, 1460-1650
48. Японские монахи-воины, 949-1603
49. Самурай, 1550-1600
50. Монгольский воин, 1200-1350
51. Древняя Персия
52. Древняя Ассирия
53. Австрийский пехотинец
54. Осадное искусство древности
55. Степные конные лучники
56. Битва при Креси (1346 г.)
57. Германский танкист
58. Германский горный стрелок
59. Конница Каролингов
60. Фракийцы против Греции и Рима
61. Сарматы против Греции и Рима
62. Ландскнехты
63. Битва при Каннах
64. Советская армия (1970-90)
65. Асигару-пехота самураев
66. Тактика пехоты: борьба с танками
67. Гранада, 1492 г.
68. Мамелюки
69. Тамерлан и его армия
70. Саладин и сарацины
71. Армия Рима: ранний период
72. Замки Тевтонских рыцарей ч.1
73. Замки Тевтонских рыцарей ч.2
74. Дивизии СС: 11-23-я
75. Дивизии СС: 24-38-я
76. Константинополь, 1453 г.
77. Военная одежда Рима (200-400)

78. Военная одежда Рима (400-640)
79. Халифаты (862-1098)
80. Службы безопасности Рейха
81. Средневековая геральдика
82. Рыцари ордена тамплиеров
83. Греческие голплиты
84. Пехотинец вермахта (1933-40)
85. Пехотинец вермахта (1941-43)
86. Пехотинец вермахта (1943-45)
87. Конница сасанидов против Рима и Византии
88. Саксы, викинги, норманны
89. Короли англии против Уэльса и Шотландии
90. Конкистадоры
91. Битва при Пуатье, 1356 г.
92. Военная одежда Рима (100-200)
93. Падение восточной Европы
94. Танненберг, 1410 г.
95. Морской пехотинец США во Вьетнаме
96. Войны гуситов
97. Норманские рыцари
98. Микены
99. Турки-османы
100. Битва при Адрианополе
101. Пехотинец армии США во Вьетнаме
102. Отделение, взвод во ВМВ
103. Мавры
104. Армия Ивана Грозного.
105. Пираты
106. Союзная конница Рима
107. Дракарры викингов
108. Египет периода Нового Царства
109. Британский пехотинец 1914-18
110. Военный снайпер
111. Битва при Форново, 1495
112. Спецназ США во Вьетнаме
113. Рота, батальон: тактика пехоты
114. Колесницы бронзового века
115. Битва при Маратоне, 490 г. до нэ
116. Древние кельты
117. Английская армия Генриха VIII
118. Легион Кондор
119. Воздушно-десантные части во ВМВ
120. Кавалерия вермахта
121. Средневековые рыцари
122. Римская империя: Адрианов вал
123. Замки крестоносцев в Святой земле
124. Англия-Шотландия: стычки на границе
125. Атилла и орды кочевников
126. Венецианская империя
127. Немецкие ландскнехты
128. Немецкие рыцари 1000-1300
129. Немецкие рыцари 1300-1500
130. Гражданская война в Англии
131. Английские рыцари 1500-1600
132. Македонская фаланга
133. Военачальники вермахта
134. Швейцарцы 1300-1500
135. Самурай – вожди кланов ч. 1
136. Самурай – вожди кланов ч. 2
137. Эль-Сид – испанские рыцари
138. Армия Рима – период республики
139. Железнодорожники 1588-1688
140. Ирландцы 1485-1603
141. Скифы
142. Польские крылатые гусары
143. ВДВ и спецназ
144. Укреп лагеря и крепости легионов
145. Германия: крестьян. войны 1524-26
146. Бургундия 1364 - 1477
147. Северная граница Рима 70-235

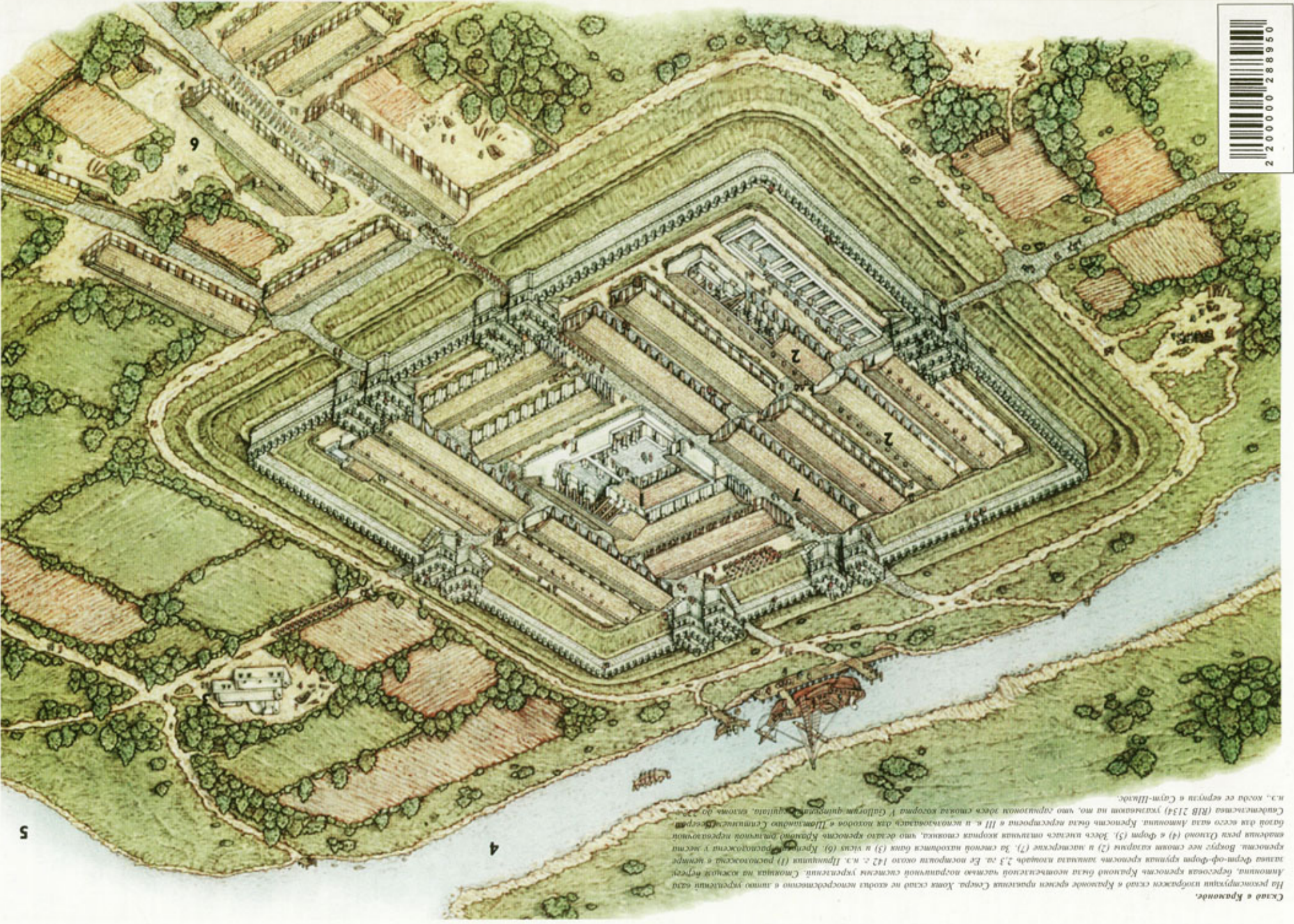




Крепость бар-Хазак. Крепость была построена на вершине обширного холма (1) и над туннелем (2). Крепость функционировала с 1171 по 1307 гг. С внешней стороны холма присутствовал глубокий ров (3) и стены (4), служившие для защиты от врагов. Крепость была построена на холме (5) и была окружена пологом склоном (6). Крепость была построена на холме (5) и была окружена пологом склоном (6). Крепость была построена на холме (5) и была окружена пологом склоном (6).

ном и Мозой. Обширные раскопки, проведенные в 1902-1905 гг. (подробнее см. в работе Ф. Вейсбаума, 1902-1905 гг.) показали, что в крепости находились дома (1), мечеть (2), бани (3), различные помещения с обожженными печами (4). Все первоначальные постройки были построены с обожженными кирпичами.

каменные. Деревянные каменные (4) центральная и одна каноническая зона (5, praetorium). На холме преобладают высокие восточные концы от основания, города находимся с запада, а к северу и к югу - каменные. Каменные бани крепости в центре холма. Крепость была построена в центре холма.



**Кремль в Казани.**

На реконструкции изображены кремль в Казани и крепость ермен иранская Сераф. Хотя кремль не входит непосредственно в линию укреплений, он является частью системы укреплений. Основная масса кремля построена в XV в. в период правления Ивана Калиты. В XVI в. при Иване Грозном кремль был расширен и укреплен. В XVII в. при Алексее Михайловиче кремль был перестроен и укреплен. В XVIII в. при Екатерине II кремль был разрушен и заменен новым кремлем. В XIX в. при Николае I кремль был восстановлен и укреплен. В XX в. при Сталине кремль был разрушен и заменен новым кремлем. В XXI в. при Владимире Путине кремль был восстановлен и укреплен.

1

2

3

4

5

6

7

8

9

5

4