



САМУРАИ

ПОЛКОВОДЦЫ
ВОЖДИ КЛАНОВ
1577 - 1638

НОВЫЙ

СОЛДАТ

№ 136



Возвышение *Тōтōми Хидеёси*
(1582-1595)
1: *Тōтōми Хидетэи* (1536-1598)
2: *Акечи Мицухидэ* (1526-1582)
3: *Тōтōми Хидецугу* (1568-1595)



Ода Нобунага и его телохранители, около 1560 года
1: *Ода Нобунага* (1534-1582)
2: *Маэда Тосиэ* (1538-1599)
3: *Саэ Наримаса* (1539-1588)

Ничто так не объясняет настоящее, как знание прошлого...
Полибий

Самураи

ПОЛКОВОДЦЫ
ВОЖДИ КЛАНОВ

1577 – 1638

ВОЕННО-ИСТОРИЧЕСКИЙ АЛЬМАНАХ

НОВЫЙ СОЛДАТ

№ 136

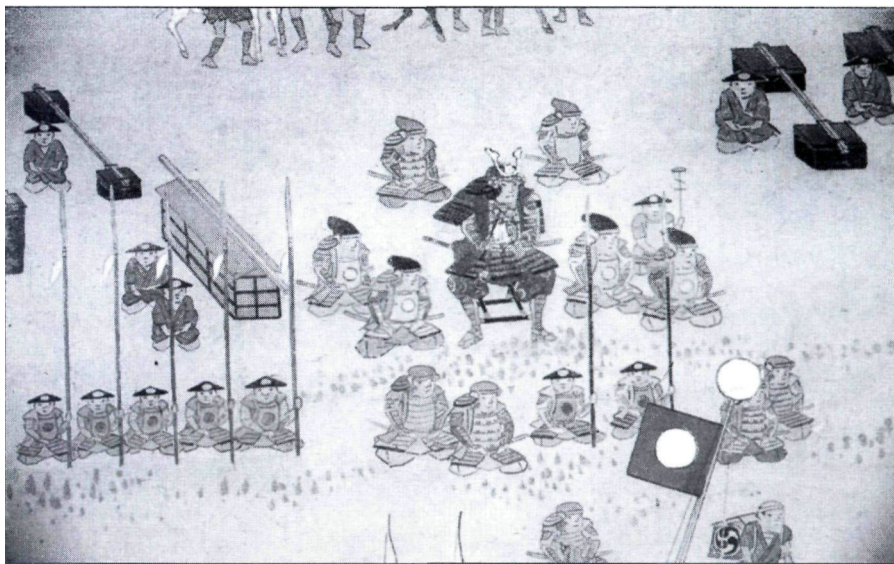
Введение

Четвертым сражением при Каванакадзиме (1561) закончилась первая часть рассказа о самурайских полководцах. Вторая часть будет целиком посвящена переломному моменту в истории Японии. Основными действующими фигурами второй части будут Ода Нобунага, Тоётоми Хидеёси и Токугава Иэясу. Эти три самурая, ведя войну, сумели объединить Японию. Но эти трое будут не единственными фигурами в нашем рассказе. Последние полвека периода Сенгоку Дзидай - «периода враждующих провинций» - были периодом деятельности наиболее искусных самурайских полководцев. Сибата Кацуе и Маэда Тосиие - это только два имени полководцев, командовавших армиями в этот период. Дате Масамуне контролировал владения на севере Японии. По своему положению он не имел себе равных в Японии.

Боевые действия и руководство армией в период Сенгоку Дзидай

В биографиях японских полководцев просматриваются некоторые общие тенденции. Начиная с 60-х гг. XVI века война приобретает больший размах, чем когда-либо прежде. Росла численность армий, изменялась их структура. Сокращалась доля конницы, хотя абсолютное число конных самураев могло оставаться прежним. В то же время значительно выросла численность рядовых пехотинцев - асигару. Солдаты небогатого происхождения всегда играли заметную роль в самурайской войне, хотя эту роль часто недооценивали авторы описаний военных кампаний. Но если прежде рядовые солдаты представляли собой простых крестьян, мобилизованных на войну, то к середине XVI века асигару становятся профессиональными солдатами. Разумеется, роскошь иметь постоянную армию могли позволить себе только наиболее состоятельные даймё (феодалы). Таким образом, для данного периода характерно исчезновение мелких даймё, которые располагали только ополчением. Крупные землевладельцы постепенно поглощали мелких соседей. Те же, потеряв землю, поступали на службу к крупным даймё. Именно среди таких безземельных самураев появились новые талантливые полководцы.

Другая тенденция касалась оружия, применяемого японцами. К концу периода враждующих провинций конные самураи практически перестали исполь-



Даймё со своими слугами. Классический рисунок, изображающий полководца на поле боя в период Сенгоку. Полководец сидит на складном табурете, держит в руках сигнальный веер. Вокруг него телохранители и асигару, в задачу которых входит носить грузы.

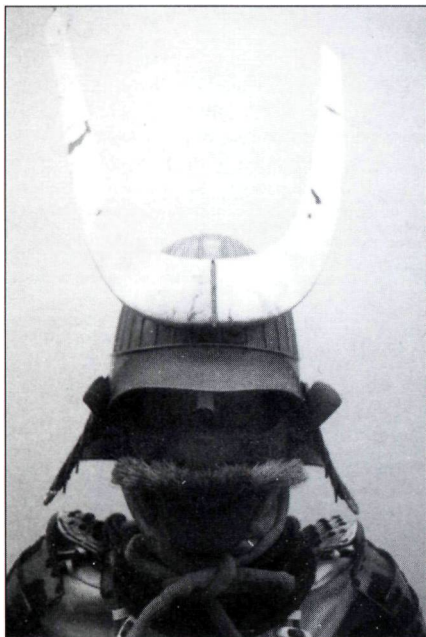
зовать луками, предпочтя им копья. Благодаря этому изменению самурайская конница получила возможность атаковать строй асигару, к которым перешла роль лучников. Но луки продержались на вооружении японской армии недолго, поскольку в Японии появилось огнестрельное оружие. Первые ружья в Японию попали из Китая. Но особой популярности они не получили, пока в 1543 году в Японию не попали фитильные аркебузы из Европы. Хотя фитильные ружья обладали низкой скорострельностью, при умелом руководстве огнем они оказались весьма эффективны. Кроме того, среди асигару распространение получили длинные копья, напоминающие европейские пики. С помощью этих пик одни асигару защищали своих товарищей, вооруженных аркебузами. При этом действовали гораздо гибче, по сравнению с теми же швейцарцами, образовавшими жесткое каре.

Для того, чтобы руководить, снабжать и вести крупные и сложно организованные армии, требовались особое мастерство. Поэтому самурайские полководцы, о которых будет рассказано дальше, можно смело назвать великими полководцами, сочетавшими в себе мастерство командира и организатора. Об их элитном статусе свидетельствовало их центральное положение в армии. Они восседали посреди телохранителей и знамен, часто носили эффектные шлемы, украшенные рогами или перьями. Доспехи полководцев были не только красивы, но и защищали своих владельцев от ружейных пуль. С наблюдательного пункта на поле боя или с цитадели своего замка самурайский

полководец периода Сенгоку управлял ходом операции. Связь обеспечивала сложная система сигнальных устройств и связных. Все же случалось, что полководцы сами вели своих солдат в атаку. Как однажды заметил Токугава Иэясу, «полководцы не выигрывают сражений, пялясь в спины своих солдат». Таким образом, рисковать своей жизнью полководцам приходилось. Наиболее умелые и удачливые продолжали свою карьеру.

В биографиях можно отметить еще два фактора. Войны редко велись между двумя отдельными даймё. Обычно каждый феодал входил в сложной структуры союз. Члены союзов могли переходить из одного союза в другой, победители часто включали в состав своей армии армию и полководца разбитого противника. Судьбы самураев тесно переплетались, а иногда делали причудливые зигзаги. По этой причине описания сражений, включенные в биографии, даны так, чтобы избежать повторений.

Отдельно следует сказать несколько слов о том, что ожидало самурайского полководца в случае победы. Простое покорение территории и присоединение ее во второй половине XVI века производилось сравнительно редко. Чаще сражение происходило в пользу третьего лица, а полководец за свои услуги получал награду в виде рисовых плантаций. Богатство в Японии измерялось в коку. Под коку понималось количество риса, необходимое для пропитания мужчины в течение года. Например, в биографии Маэда Тосиие мы видим, как росли его владения за счет присоединения соседей. В 1599 году, Маэда Тосиие



Самурайские полководцы XVI века часто носили парадные доспехи, несколько неудобные в бою, но выглядящие очень эффектно. Чаще всего украшался шлем. В качестве примера приведен шлем из замка Огаки. Он покрыт красным лаком и украшен двумя золотыми рогами (кувагата). Левый рог обломан.

умер, а его сын унаследовал вторую по продуктивности территорию в Японии.

Даймё также могли переводить своих вассалов с одного места на другое. Это делалось для того, чтобы поставить верного человека рядом с подозрительным соседом. Иногда за свои услуги полководец мог получить во владение земли, которые когда-то принадлежали его клану. Иногда самураев сравнивали с огородной рассадой, так как их часто могли выдернуть и пересадить на любое другое место.

Самурайские полководцы Ода Нобунага (1534-1582 гг.)

Неожиданное поражение Имагавы Ёсимото в сражении при Окехазаме в 1560 году описано в первой части. Автором победы стал Ода Нобунага, которому суждено было стать одним из величайших самурайских полководцев всех времен.

Ода Нобунага родился в 1534 году в семье Ода Нобухиде, даймё из провинции Овари. Наибольшая угроза для семейства Ода исходила от Имагавы Ёсимото. Поэтому сражение при Окехазамой имело большое значение не только для всей Японии, но и для семейства Ода. Как и его отец Нобухиде, Нобунага с энтузиазмом встречал новые воен-



Статуя у подножья замкового холма в Гифу. Предположительно, скульптура изображает Оду Нобунагу в юности. Здесь самурай изображен как искусный конный лучник, хотя для самурайского полководца это был далеко не самый главный талант. Нобунага занял Гифу в 1567 году.



Саито Досан Тосимаса (1494-1556) был тестем Нобунаги и одним из первых оценил военный талант молодого человека. Этот портрет Саито представляет собой современную копию со старого свитка. Кимоно с широкими плечами украшено моно.

ные технологии. В частности, хорошо известно описание визита будущего тестя Саито Досана в 1553 году. Нобунага встретил гостя во главе отряда из 800 асигару, вооруженных пиками, и 500 асигару, вооруженных аркебузами. Саито Досан остался под впечатлением. По иронии судьбы одной из важнейших побед Нобунаги было взятие в 1567 году замка Инабаяма (Гифу), принадлежавшего внуку Саито Досана.

Устроив в Гифу базу и обеспечив тылы с помощью своего союзника Токугавы Иэясу, Нобунага в 1568 году вошел в Киото и низложил последнего сегуна из клана Асикага - Ёсиаки. Занятие Нобунагой Киото имело важное

символическое значение. Все другие даймё поняли, что Нобунага опередил их. Главными противниками Нобунаги были кланы Асаи и Асакура из северной Японии. Ода Нобунага победил Асаи и Асакуру в сражении при Анегава в 1570 году. Это было ожесточенное сражение, разыгравшееся у реки Анегава. Все письменные источники свидетельствуют о том, что сражение представляло собой бой на японских мечах. На протяжении трех следующих лет кланы Асаи и Асакура были полностью уничтожены, когда Нобунага занял их главные замки Одани и Ичидзэгатани.

Нобунаге также пришлось вести войну с буддийской сектой Дзёдо-Син-



Асакура Ёсикагэ (1533-1573) поначалу успешно воевал против икко-икки, но вскоре поссорился с Нобунагой. Ёсикагэ заключил союз с Асаи Нагамасой, но был разбит Нобунагой в сражении при Анегавой.

сю, армия которой - Икко-икки - на протяжении 12 лет противостояла Нобунаге. Икко-икки оказались более упорным соперником, чем любой из даймё. С начала эпохи Сенгоку армии икко-икки, состоящие в основном из крестьян, оказались третьей силой в японской политике. В провинции Кага монахи икко-икки даже выбрали даймё и организовали свое государство мелких землевладельцев и крестьян, принадлежавших к одной секте.

Действия икко-икки в районе Осаки спровоцировали самую длительную осаду в истории Японии. Осада крепости Исияма-Хонгандзи продолжалась десять лет. Крепость располагалась среди камышовых протоков, снабжение крепости по морю обеспечивал клан Мори. Благодаря своим связям монахи икко-икки располагали большим количеством огнестрельного оружия.

Кроме икко-икки, Нобунаге приходилось бороться с другими сектами, укрепившимися на священной горе Хиэйдзан. Здесь не было военных крепостей, а находился религиозный центр буддийской секты Тендай. В прежние века монахи монастыря неоднократно нападали на Киото. Теперь монахи заключили союз с икко-икки, направленный против Нобунаги. В 1570 году Нобунага во время похода в провинцию Эчидзен обнаружил, что на его коммуникациях действуют монахи. Поэтому уже в 1571 году он отправил большую армию в горы с простым приказом убивать всякого, кто попадет на пути у солдат. Это послужило предупреждением для любой армии - монашеской или светской - которая посмела бы встать у него на пути.

Двигаясь от победы к победе Ода Нобунага постепенно укреплял свои позиции. В 1575 году он добился наиболее важной в своей жизни победы - овладел замком Нагасино.



Ода Нобунага погиб в результате предательства. Акечи Мицухидэ, один из полководцев Нобунаги, воспользовался моментом и наши на своего сеньора, когда тот лишь с небольшим отрядом телохранителей остался в замке Хоннодзи в Киото. Здесь изображен последний бой Оды Нобунаги.

Нагасино был пограничной крепостью, на которую напал Такеда Кацуёри. Нобунага поспешил на помощь и остановился в нескольких километрах от замка. Такеда был известным мастером яростных конных атак, но на этот раз ему пришлось стать жертвой аркебузирова Нобунаги. 3000 стрелков в четком порядке делали залп за залпом, сменяя друг друга на огневой позиции. В результате атака самураев Такеды потеряла импульс и была отбита.

В 1576 году Нобунага построил замок Азучи, который стал его основной базой. Азучи находился достаточно далеко от Киото, чтобы сюда не доходили волнения, периодически вспыхивающие в столице, и в то же время достаточно близко, чтобы Нобунага мог контролировать ситуацию. В 1578 году клан Мори, поддерживавший повстанцев икко-икки, был разбит в морском сражении при Кизугавагучи. В Осаке продолжались боевые действия против икко-икки. Окончательную победу над сектой Нобунага одержал в 1580 году под Исияма Хонгандзи. Затем, в 1580 и 1581 годах он провел успешные кампании в провинциях Исе и Ига.

К 1582 году Ода Нобунага контролировал большую часть центральной Японии, в том числе Киото и стратегически важные дороги Токайдо и Накасендо, ведущие на восток. После падения Исиямы Хонгандзи Нобунага начал распространять свое влияние на запад. Два его наиболее опытных полководца начали две отдельные, но разворачивающиеся параллель-



Тоётоми Хидеёси (1536-1598) был великодушный стратег и тактик. Он был настоящим солдатский генерал, солдаты любили его и были верны ему до конца. Здесь Хидеёси изображен в доспехах с большим золотым моном на содэ. Свиток хранится в Мемориальном музее Хидеёси и Кито Киёмасы в Накамура, Нагоя.

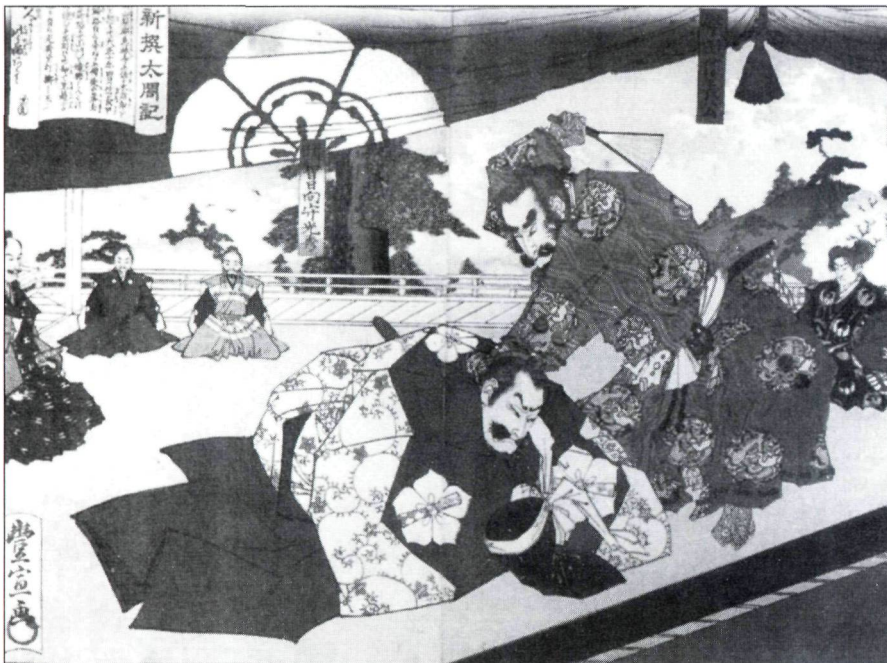
ных, единственное исключение было сделано для гарнизона Исиямы Хонгандзи, который добился для себя почетной капитуляции. В остальных случаях Нобунага не колеблясь казнил своих противников тысячами. Его насильственная смерть положила конец полной насилия жизни.

Тоётоми Хидеёси (1536-1598 г.)

Карьера Тоётоми Хидеёси не имеет себе равных в Японии. Он родился в деревне в семье крестьянина, который служил асигару в армии Оды Нобунаги до тех пор, пока в результате пулевого ранения был вынужден покинуть службу. Хидеёси последовал по стопам отца и служил Нобунаге. Нобунага заметил молодого солдата и начал продвигать его по службе. К 1582 году Хидеёси стал одним из первых командиров в армии Нобунаги.

Кампания Хидеёси против клана Мори в 1581 году представляла собой череду успешных осад. Под стенами Такамацу Хидеёси узнал о гибели Нобунаги. Акечи Мицухиде совершил невозможное - вывел из игры одного из влиятельнейших людей в Японии. Сам не до конца веря своему успеху, Мицухиде провозгласил себя сёгуном и приказал казнить пятерых сыновей Нобунаги. Только Хидеёси сохранил контроль над ситуацией и сумел своевременно прореагировать. Понимая, что известие о гибели Нобунаги вдохновит его противников, он начал переговоры с Мори о перемирии, не сообщая ему о случившемся. Тем временем его основные силы двинулись форсированным маршем к Киото. На стороне Хидеёси было моральное превосходство, так как он шел отомстить за гибель своего повелителя и покарать предателя Акечи Мицухиде.

Очень скоро новоиспеченный сёгун узнал, что против него выступила мощная армия. Он не ожидал того, что Хидеёси прореагирует так быстро. Поэтому Мицухиде выступил вниз по течению реки Ёдо и занял позицию с тем, чтобы преградить дорогу Хидеёси. В



Отношения Нобунаги и Акечи Мицухидэ были очень непросты. Здесь изображен момент, когда Нобунага хлещет Мицухидэ веером на глазах остальных самураев. По-видимому подобные конфликты подтолкнули Мицухидэ к предательству.

но кампании. Тоётоми Хидеёси двигался вдоль южного побережья на западе Хонсю у Внутреннего моря, тогда как Акечи Мицухиде продвигался вдоль побережья Японского моря. Хидеёси в основном приходилось сражаться с кланом Мори. К лету 1582 года Хидеёси начал осаду замка Такамацу. Хидеёси запросил у Нобунаги подкреплений и тот отправил ему на помощь армию Акечи Мицухиде, намереваясь вскоре прибыть к Такамацу лично. В результате Нобунага остался на какое-то время совсем без охраны. Акечи Мицухиде решил воспользоваться этим обстоя-

тельством, повернул свою армию назад и той же ночью вошел в Киото и атаковал храм Хоннодзи, где находился Нобунага. Храм загорелся. Превосходство нападавших было подавляющим, поэтому Ода Нобунага совершил самоубийство. Его труп сгорел вместе с храмом.

Так погиб первый из трех объединителей Японии. Его организаторское мастерство, его тактическое чутье и, прежде всего, его умение использовать технологические новинки, выдвигает его в первый ряд японских полководцев. Нобунага отличался безжалостностью к противнику. Он обычно казнил плен-



A: Ода Нобунага и его телохранители, около 1560 года

Ода Нобунага - первый объединитель Японии - пользовался услугами многих самураев, которые в будущем сделали собственные карьеры. Здесь изображен сам Нобунага, каким он был в 1560 году утром того дня, когда произошло сражение у замка Киёсу с армией Имагавы Ёсимото. Это сражение вошло в историю как сражение при Окехазаме. В ходе боя Ёсимото был убит, а победа досталась Нобунаге.

A1: Ода Нобунага (1534-1582)

Нобунага изображен в театральной позе, так как рассказывалось, что перед сражением он читал стихи из пьесы «Ацумори». Шлем Нобунаги держит в руках стоящий рядом Саса Наримаса. У Нобунаги доспехи типа до-мару, перешнурованные темно-синим кебика-одоси. Его котэ из зеленого шелка усилен железными пластинками, покрытыми черным лаком. Хацдатэ украшен парчовой тканью с шестигранными металлическими накладками, украшенными позолотой и черным лаком.

A2: Маэда Тосиэ (1538-1599)

Маэда Тосиэ начал свою военную карьеру на службе у Нобунаги. Здесь художник немного погрешил против исторической достоверности, изобразив Тосиэ уже в качестве члена отряда гвардии - красного хора, каковым он стал лишь в 1562 году. Тосиэ изображен в простых боевых доспехах могами-до, шнурованных сугакэ-одоси. Шлем украшен большим золотым маэдатэ, но наиболее впечатляющим элементом экипировки служит хоро - тонкий плащ, растянутый поверх бамбукового каркаса. К хоро прикреплена пара деревянных крыльев, покрытых золотым лаком.

A3: Саса Наримаса (1539-1588)

Наримаса служил в другом элитном отряде Нобунаги - отряде черных хоро. Его доспехи похожи на доспехи Тосиэ, но покрыты красным лаком. Плащ-хоро, напротив, не красный, а черный. Саса Наримаса держит шлем Нобунаги.

качестве места он выбрал холм рядом с деревней Ямазакэ. Хидеёси начал атаку и рассеял солдат Мицухиде. Сёгун, правивший всего 13 дней, превратился в беженца. По-видимому, его вскоре убили разбойники.

Триумф, связанный с удачным отходом за смерть Нобунаги, дал Хидеёси возможность заполнить возникший вакуум власти. На протяжении двух последующих лет Хидеёси сумел разбить всех соперников, в том числе троих уцелевших сыновей Нобунаги. Большинство соперников Хидеёси были из числа полководцев Нобунаги, о которых мы расскажем ниже. При Сизугатаке в 1583 году Хидеёси сумел захватить противника врасплох, совершив форсированный марш-бросок. Стремительные действия и отличная организация операций стали отличительным признаком кампаний, проведенных Хидеёси. Сакума Моримаса взял несколько крепостей, принадлежавших Хидеёси, и сидел под стенами Сизугатаке в полной уверенности, что успеет взять ее, прежде чем Хидеёси сумеет прийти на выручку осажденному гарнизону. Но уже через несколько часов солдаты Хидеёси показались на склоне ближайшего холма. Моримаса оказался захвачен врасплох.

Под Комаки в 1584 году Хидеёси встретился с полководцем в равной степени умелым и осторожным. Токугава Иэясу занял оборонительную позицию. Хидеёси тоже не спешил начинать активные действия. В результате обе армии зарылись в землю и вели перестрелку из аркебуз. В чем-то ситуация напоминала позиционную войну времен Первой Мировой войны. Сражение при Нагагутэ (описанное в разделе, посвященном Иэясу) произошло в тот момент, когда армия Иэясу покинула свои позиции с целью провести рейд по территории Хидеёси. Кампания Комаки-Нагагутэ кончилась ничьей. Оба полководца были вынуждены прекратить противостояние и заняться решением собственных проблем.

К 1585 году Хидеёси сумел разделиться с большинством своих соперников и начал расширять границы владений Нобунаги. В частности, ему удалось



Чосокабэ Моточика (1539-1599) может послужить примером старорежимного самурайского полководца, который неплохо сражался, но оказался неспособным принять все новшества, какие произошли при его жизни. Моточика покорил весь Сикоку, но когда в 1585 году на острове высадился Хидеёси, Моточика не смог противостоять ему. Статуя на морском побережье Сикоку, неподалеку от Кочи.



Единственной серьезной ошибкой Тоётоми Хидеёси стало начало им корейской войны. К тому времени Хидеёси отошел от непосредственного командования войсками, а выбранные им полководцы довели дело до катастрофы. Восковая фигура.



Тоётоми Хидеёси закончил объединение Японии в 1592 году. К этому времени относится данный рисунок из свитка, хранящегося в музее Датэ в Увадзиме на острове Сикоку.

прибрат к рукам остров Сикоку и провинции на западе Японии. Кампания в Сикоку потребовала проведение морского десанта. Высадка прошла без проблем, вся кампания была недолгой. Чосокабэ Моточика (1539-1599), который покорил весь Сикоку за десять предшествующих лет, располагал только ополченческой армией, которая не смогла противостоять профессиональному войску Хидеёси. Ополченцам Чосокабэ приходилось обрабатывать поля, держа копья воткнутыми рядом в землю, но даже такая мера не спасла Чосокабэ. Вскоре ему пришлось признать сюзеренитет Хидеёси.

Переброска армии на Сикоку позволила Хидеёси отработать следующую крупную операцию, которую тот предпринял в 1587 году - десант на Кюсю, который в основном контролировался кланом Симадзу. Последовала масштабная кампания. Два глубоких клина продвигались вдоль восточного и западного побережий, разбивая армии местных даймё и привлекая на свою сторону союзников. На западном побережье островные правители вроде Гото и Мацууры поспешили присягнуть на верность Хидеёси и направить свои войска к сто-

лице клана Симадзу Кагосиме. После сражения на реке Сендай войска Нобунаги отделили от последней базы Симадзу лишь лавовый склон. По логике после этого должно было последовать наиболее массовое самоубийство в истории Японии. Но в действительности начались мирные переговоры, которые завершились тем, что один из древнейших самурайских кланов присягнул на верность сыну крестьянина. Снова Хидеёси продемонстрировал свое умение превращать побежденных противников в вассалов.

В 1588 году Хидеёси издал два указа, которые значительно повлияли на ход войны в Японии. Первым был так называемый указ об «охоте за мечами», по которому все оружие, находящееся у крестьян, конфисковывалось в пользу местных даймё для вооружения профессиональных армий. В действительности оружие конфисковывалось не только у крестьян, а вообще у всех, кому Хидеёси не доверял. Под конфискацию попали все: мелкие даймё, монастыри, старейшины деревень, прославившихся своим непокорством.

В 1591 году последовал эдикт о разделении. Этот эдикт юридически закреп-



В: Возвышение Тоётоми Хидеёси (1582-1595)

Когда в 1582 году Ода Нобунага погиб в результате предательского нападения Акечи Мицухидэ, место погибшего сумел занять его вассал Тоётоми Хидеёси. Хидеёси сумел отомстить за смерть хозяина и на несколько лет стать фактическим правителем Японии.

В1: Тоётоми Хидеёси (1536-1598)

Хидеёси изображен в доспехах, которые в настоящее время хранятся в Мемориальном музее Нагои. Это до-мару со шнуровкой кебики-одоси, красной в верхней части и синей в нижней. Герб (мон) Хидеёси в виде серебряных накладок прикреплен к набедренникам-содэ. Серебряные украшения видны и на хаидатэ. Шлем железный, покрыт черным лаком и украшен плюмажем из белого конского волоса.

В2: Акечи Мицухидэ (1526-1582)

Мицухидэ бежал после разгрома при Ямадзаки. Его доспехи просты и практичны. Обратите внимание на дзинбаори, украшенный изображением китайского дракона в облаках. Основой данной иллюстрации послужил рисунок на свитке из Киото.

В3: Тоётоми Хидецугу (1568-1595)

Тоётоми Хидецугу был племянником Хидеёси и служил в армии своего дяди на протяжении долгого времени. В 1591 году Хидеёси усыновил его, но вскоре лишил наследство после того, как у него родился свой сын Хидеёри. В 1595 году Хидецугу совершил харакири. Здесь Хидецугу изображен в красивых черно-красных доспехах, в настоящее время хранящихся в музее Сунтори. Это панцирь нуинобэ-до со шнуровкой сугакэ-одоси. Шлем украшен изображением крабей морды (маэдатэ) и крабьими клешнями (вакидатэ).

пил возникшее в результате конфискации оружия разделение японского общества на крестьян и воинов. Это разделение действовало на протяжении всего периода правления Токугава (1603-1867). Таким образом, Хидеёси, сам сделавший карьеру от крестьянина в полководцы, исключил возможность того, чтобы кто-нибудь проделал этот путь в будущем. В целом, это разделение носило разумный характер. Военное сословие в Японии уже было достаточно многочисленным, чтобы сформировать армию любой численности, а использование аркебуз и пик прежде всего требовало от солдат высокого уровня подготовки и ответственности, а не способности таким оружием обзавестись.

В 1590 году Хидеёси разбил Ходзё Одавару. За этой победой последовала долгая осада, которая не принесла победы, а закончилась перемирием. Падение дома Ходзё, правившего областью, где теперь стоит Токио, на протяжении пяти поколений, привело к тому, что большинство северных даймё покорились Хидеёси без боя. Датэ Масамунэ, о котором мы еще расскажем ниже, был одним из числа перешедших на сторону Хидеёси. В 1591 году Гамо Удзисато, служивший Хидеёси, взял замок Куноэ, завершив этим объединение Японии. Эпоха враждующих провинций закончилась. Япония снова стала единой.

Объединив Японию, Хидеёси попытался покорить Китай. Сначала он повел длительные и безрезультатные переговоры с Кореей. Хидеёси требовал, чтобы Корея признала его сюзеренитет и открыла проход японским войскам. Но Корея отказалась и стала объектом атаки. В 1592 году почти 140-тысячная японская армия высадилась на юге Кореи и двинулась на север, практически не встречая сопротивления. Хидеёси сам в Корею не поехал, поэтому все командование войсками лежало на плечах его командиров. Но вскоре у экспедиционных войск начались проблемы, в конечном итоге кампания провалилась. Это было единственное крупное поражение в карьере Хидеёси. В 1598 году Хидеёси умер, незадолго перед смертью у него обнаружили признаки сумасшествия. После его смерти экспедиционную армию отозвали из Кореи.

Несмотря на эту неудачу, даймё, даже те, чьи интересы действительно пострадали в ходе корейской кампании, сохранили о Хидеёси самые лучшие воспоминания, как о великом полководце. Они безропотно присягнули на верность его наследнику Хидеёри. Хидеё-



Токугава Иэясу (1542-1616) изображен на заднем плане этого рисунка, посвященного сражению при Микатага-Хара, 1572 г. Хотя Иэясу при Микатага-Хара потерпел поражение, он сумел укрыться в замке Хамамацу. На переднем плане первый вассал Иэясу Хонда Тадакацу.

си всегда был солдатским генералом. Он сочетал в себе стратегическое видение с тактическим мышлением. Осады он вел с терпением и мастерством, а хитрых политиков искусно обводил вокруг пальца. Он вышел из низов, поэтому был любим солдатами. Большинство его командиров были такими же, как и он. Некоторые из них прежде служили в армиях даймё, разбитых Хидеёси, но затем перешедших на службу к Хидеёси, так как тот умел обращаться на свою сторону побежденных противников. В отличие от Нобулагы, Хидеёси был гораздо гибче, он мог быть жестоким или великодушным, в зависимости от



Токугава Иэясу поставил последнюю точку в истории гражданской войны. Это портрет из Мемориального Зала в Нагасино.

ситуации. Так, в один год он пощадил разгромленного правителя Сикоку, но приказал вырезать всех повстанцев, засевших в монастыре Негоро. Своих сторонников он щедро вознаграждал, поэтому они охотно шли с ним в новые походы.

В частной жизни грозный полководец писал полные нежности и доброты письма друзьям и родственникам. Он никогда не забывал поинтересоваться здоровьем адресата. Те, кто видели Хидеёси, обязательно отмечали, что он был невысок ростом и сухопар, а его лицо скорее напоминало мартышечье и не несло никаких черт благородства. Он роскошно украшал свои замки, дворцы и сады. Раздвижные двери в его домах были покрыты золотой фольгой. Хидеёси питал особую слабость к чайной це-

Токугава Иэясу на черно-белой ксилографии. Он положил основание династии, правившей Японией на протяжении двух с половиной столетий.





ремонию. Он довел эту церемонию до совершенства, превратив ее в настоящее средство для самовыражения и дипломатии. Благодаря чайной церемонии Хидеёси общался с природой и своими противниками.

Токугава Иэясу (1542-1616 гг.)

Когда в 1560 году Ода Нобунага одержал победу над Имагавой Ёсимото в сражении при Окехазамай, многие сторонники Имагавы покинули своего полководца и предпочли перейти на сторону победителя. Среди перебежчиков был и Токугава Иэясу, третий человек, сыгравший ключевую роль в процессе объединения Японии.

Токугава Иэясу родился в 1542 году. Его отец несколько лет провел, сражаясь на стороне Имагавы Ёсимото против Оды Нобунаги, отдав своего сына в качестве заложника, поэтому Иэясу вы-

рос при дворе Имагавы. Став юношей, Токугава Иэясу поступил на службу к Имагаве Ёсимото и активно участвовал в захвате пограничных крепостей Оды Нобунаги в ходе наступательной операции 1560 года. Но сражение при Окехазамай коренным образом изменило ход войны. Иэясу посчитал себя свободным от взятых обязательств и перешел на сторону Оды Нобунаги. Новый хозяин оценил молодого самурая. С этого момента владения клана Токугава начали расти. В 1564 году Токугава разбил армию икко-икки в своей провинции Микава. В 1570 году он сражался на стороне Оды Нобунаги в бою при Анегаве.

В 1572 году Иэясу столкнулся с серьезным противником в лице Такеды Сингена, который вторгся в его владения. Иэясу вступил в бой с Такедой на заснеженной равнине Микатага-Хара. Конница Такеды господствовала на равнине, и Иэясу пришлось отступить в

С: Токугава Иэясу и его верные вассалы, около 1600 г.

Токугава Иэясу стал тем человеком, которому удалось окончательно объединить Японию и основать династию, которая правила страной на протяжении следующих двух с половиной веков. Здесь мы видим великого самурая в окружении его двух ближайших помощников: Сакакибары Ясумасы и Ии Наотаки.

С1: Токугава Иэясу (1542-1616 гг.)

Токугава Иэясу изображен в необычных доспехах, в настоящее время хранящихся в музее искусства Токугавы в Нагое. Когда Хидеёчи подарил Иэясу бывшие владения Ходзё в провинции Кашио за службу при Одаваре, он пошутил, что сельский регион сделает из Иэясу «корову из Кашио». Шутка оказалась пустой, так как на равнине Конто теперь раскинулся Токио. Тем не менее, Иэясу обыграл эту шутку, заказав себе комплект доспехов окегавадо, покрытых коровьей шерстью и украшенных парой рогов. Лицевая маска, покрытая красным лаком, контрастирует с остальным комплектом.

С2: Сакакибара Ясумаса (1548-1606 гг.)

Активизировавшиеся контакты с Европой привели к тому, что в Японии начали распространяться европейские доспехи. Японцы творчески подошли к вопросу и сумели приспособить европейские кирасы в качестве элемента национальных доспехов. Здесь Сакакибара Ясумаса изображен в такой европейской кирасе и шлеме. Шлем украшен сикоро и плюмажем из конского волоса. В настоящее время данный комплект хранится в Токийском национальном музее.

С3: Ии Наотака (1590-1659 гг.)

Семейство Ии из Хиконэ прославилось тем, что все воины клана носили красные доспехи. Здесь изображены доспехи дангайёдо, какие Ии Наотака носил в ходе осады Осаки в 1614-1615 гг. Панцирь нуинобэдо в верхней части шнурован сугакэ одоси, а в нижней части - кебики одоси. Две огромные золотые кувагаты украшают шлем. Доспехи хранятся в музее замка Хиконэ.

замок Хамамацу. Здесь Иэясу впервые показал свою железную волю и хладнокровие. Он до последней секунды держал ворота замка открытыми, чтобы все его сторонники успели укрыться за стенами. Синген не посмел затевать длительную осаду зимой и ушел. Удача вернулась к Иэясу на следующий год. Синген осадил Ноду. В ходе осады он неосторожно подошел слишком близко к стенам и был убит стрелой.



Токугава Иэясу сидит на возвышении среди своих генералов. На портюре виден его мон со шток-розой.

В 1575 году Иэясу вместе с Нобунагой разделил важную победу при Нагасино, разбив наследника Такеды Сингена. На протяжении следующих лет Иэясу терпеливо укреплял свои позиции, уступив Хидеёси возможность продолжать дело Нобунаги. Конфликт между Иэясу и Хидеёси начался в 1584 году. Как уже говорилось выше, обе армии окопались под Комаки. Никто не рисковал атаковать первым, помня поражение Такеды при попытке штурмовать даже еще более слабые укрепления при Нагасино. Наконец, Хидеёси выделил отряд, который отправился в рейд по провинции Иэясу. Но Иэясу разгадал планы противника и отправился на перехват. Сражение произошло при Нагакутэ. Обе стороны активно маневрировали, но так и не смогли добиться решающего превосходства. Однако противники прониклись друг к другу уважением, что позволило им заключить перемирие на несколько лет.

Владения Иэясу находились в центральной Японии, это позволило ему избежать участия в операции на Сикоку и Кюсю. Он участвовал в кампании против Ходзё, но кампания не заняла много времени и не отличалась кровопролитностью. При этом он получил награду, которая значительно превосходила по ценности его вклад в операцию. За успешную осаду в 1590 году Одавара Токугава Иэясу получил во владения земли клана Ходзё. В результате он перенес свою столицу в Эдо, известный в настоящее время как Токио. В Корейской войне Иэясу тоже не участвовал, что позволило ему сохранить свои силы, чего нельзя сказать про многих даймё из западных провинций Японии.

Вторжение в Корею кончилось вместе со смертью Хидеёси. В результате правителем объединенной Японии стал несовершеннолетний Хидеёри. В этот момент о своих правах заявил Иэясу. Все японские даймё, которые сохранили хоть сколько-нибудь сил, разделились на два лагеря. В 1600 году при Секигахаре произошло решающее сражение. Армией Хидеёри командовал Исида Мицунари. Эта армия получила название западной. Токугава Иэясу считал, что у него доста-

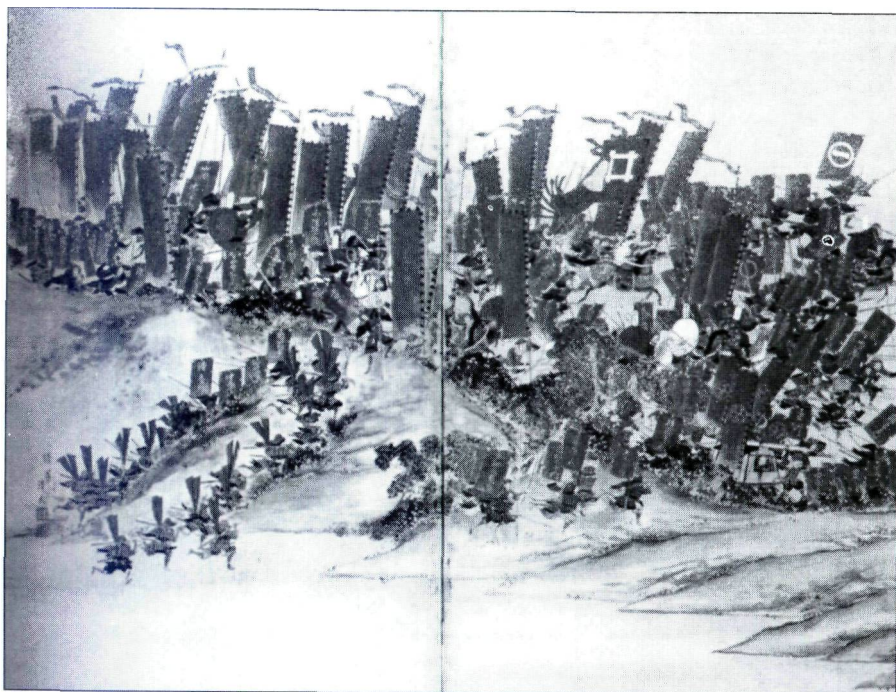


Ии Наомаса (1561-1602) был одним из главных сторонников Токугавы Иэясу. Солдаты Наомасы неизменно носили красные доспехи. В сражении при Секигахаре и при осаде Осаки войсками командовал сын Наомасы Ии Наотака. Статуя Наомасы у железнодорожной станции Хиконэ.

точно сил для того, чтобы самостоятельно закончить объединение Японии. Его армия получила название восточной. Она выступила из Эдо и направилась к Осаке.

Сражение началось туманным октябрьским утром. Авангард Иэясу продвигался вперед под командованием Фукусимы Масанори и Ии Наомасы. Последний вел своих «красных дьяволов», названных так за цвет доспехов. Авангард Иэясу столкнулся с отрядами Западной армии Укиты Хидэие и Симадзу. Поначалу в сражении наблюдался баланс сил, но затем Кобаякава Хидэаки перешел на сторону Токугавы и напал на соседей из Западной армии. Это был поворотный пункт сражения. Исида попытался сдержать атаку Хидэаки, но Симадзу объявил отступление. Западная армия начала отходить, ведя арьергардные бои. Ии Наомаса начал преследование, за ним в наступление перешла вся Восточная армия. Токугава Иэясу до этого момента сидел на своем командном пункте, не надевая шлема. Приказав начать общее наступление, он воскликнул: «Затянем шнуры наших шлемов после победы», надел шлем и повел войска. Исида Мицунари удалось взять живым, его замок Саваяма был сожжен до основания.

После этой победы уже ничто не могло помешать Токугаве Иэясу принять титул сегуна. Из всех троих объединителей



Ширма из музея замка Хиконэ. Ии Наотака ведет атаку «красных дьяволов» в ходе летней кампании в Осаке, 1615 г.

объяснялся способностью Иэясу определиться с тем, кто его друг, а кто враг. Он умел учиться на своих ошибках. Иэясу отличался терпением - добродетелью, которой могли похвастаться немногие из его современников. В отличие от Хидеёси Иэясу никогда не пытался прыгнуть выше головы. Словом, Токугава Иэясу обладал достаточными достоинствами, чтобы установить власть своего клана над Японией на протяжении следующих двух с половиной столетий.

Ии Наотака (1590-1659 гг.)

Мы упоминали об Ии Наомасе в связи с событиями сражения при Секигахаре. В осаде Осаки участвовал сын Ии Наомасы - Наотака. Старый Наомаса умер в 1602 году. Его владения перешли к его недалекому, но законному сыну Наокацу. Права на наследство предъявил и бастард Наотака. В 1614 году, когда осада Осаки только началась, Токугава Иэясу отдал предпочтение Наотаке и поручил ему командование силами клана Ии. «Красные дьяволы» Ии в ходе зимней кампании 1614-1615 гг. участвовали в штурме укреплений к югу от Осаки, известных как барбакан Санады, по имени командира, руководившего их обороной. Клан Ии понес в боях тяжелые потери, но не отступал. Не известно, было ли это проявлением самурайского упрямства или дело было в том, что приказ об отступлении не дошел до сражающихся. Тем не менее, становилось ясно, что если «красные дьяволы» не

Японии он имел больше прав, так как единственный из них состоял в дальнем родстве с Минамото. Формально он провозгласил себя сёгуном в 1603 году. В дальнейшем он предпринял ряд мер, чтобы усилить позиции своего клана. Он перераспределил земли в пользу своих традиционных союзников. Его наследственные вассалы (фудай) получили ключевые области, откуда они могли контролировать менее надежных соседей. Те, кто выступал словом или делом против Иэясу при Секигахаре (так называемые «другие властители» - тозама) были загнаны в глухие углы Японии. Не надо говорить, что это вызвало недовольство среди проигравших. А самые большие потери были у Тоётоми Хидеёри, который утратил сёгунство.

Еще одну значительную группу недовольных составили мелкие самураи, чьи сеньоры погибли при Секигахаре или потеряли земли после перераспределения владений. Эти оставшиеся без хозяина самураи назывались ронин (люди-волны, «перекати-поле»). В 1614 году они встали под знамена Хидеёри и заняли замок Осака, объявив войну Токугаве. Это был серьезный вызов, и Токугаве не оставалось ничего другого, как начать осаду. Осаку окружили циркумвальной стеной длиной около 20 км. Ход осады описан ниже. Когда

замок пал, Тоётоми Хидеёри совершил самоубийство, а Токугава приказал вырезать весь клан Тоётоми. С падением Осаки всякое сопротивление было сломлено. Эта осада поставила точку в истории периода Сенгоку.

Токугава умер в 1616 году. Его политические достижения позволяют ему претендовать на первое место среди самурайских полководцев. Но прежде чем давать оценку, надо рассмотреть все обстоятельства. Несомненно, Иэясу сопутствовала удача. Поражение при Микатага-Харой не привело к полному разгрому лишь благодаря наступившей зиме. Победой при Секигахаре он обязан решению Кобаякавы Хидэаки, перешедшему на его сторону. Таким образом, военным даром Иэясу явно не блистал. С другой стороны, успех все же был на его стороне. И этот успех



Отото Сорин (1530-1587) почти всю жизнь воевал с кланом Симадзу. Сорин принял христианство и поддерживал иезуитскую миссию в Японию. Благодаря своим связям с европейцами, Сорин одним из первых в Японии обзавелся огнестрельным оружием. Барельеф из замка Усуки.

отойдут, то они все погибнут. Поэтому командир, непосредственно руководивший атакой, приказал имевшимся с ним аркебузирам сделать несколько залпов в спину «красным дьяволам». Те, поняв, что попали под огонь, развернули фронт и атаковали, тем самым выйдя из боя, не уронив своего лица.

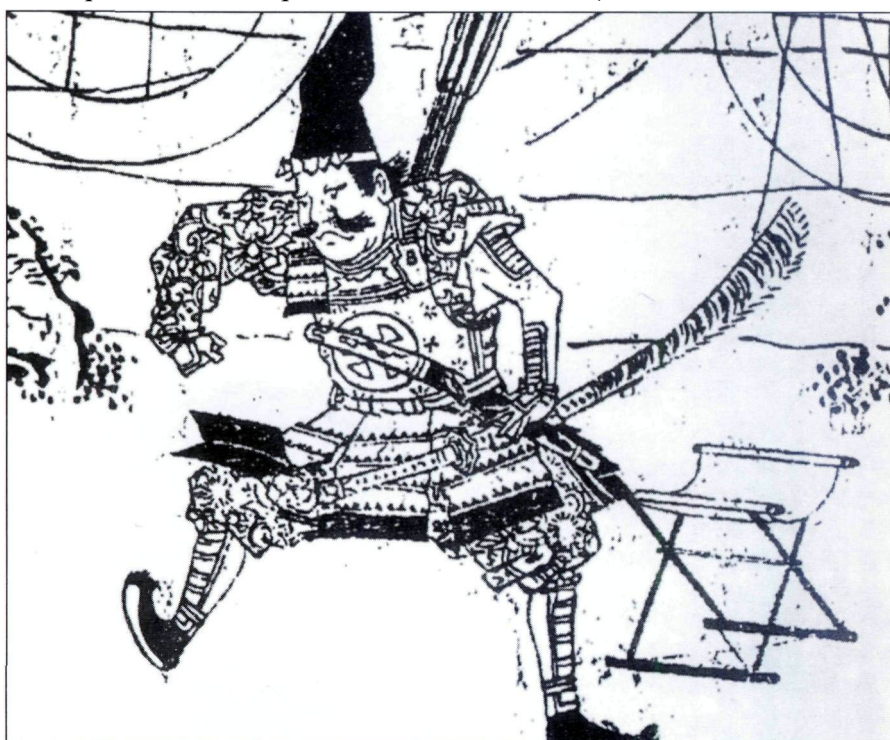
Летняя кампания 1615 года стала последней кампанией, в которой участвовали «красные дьяволы». Наиболее известный эпизод кампании - сражение при Вакаэ. Прежде чем началась сама осада, вокруг Осаки произошло несколько стычек. Вакаэ и Яо, которые теперь считаются пригородами Осаки, в то время представляли собой небольшие деревушки, окруженные рисовыми чеками. Первую стычку при Яо провел отряд клана Тодо, сражавшийся на стороне Токугавы. Тодо потерпели поражение, но в этот момент на их левом фланге ударили «красные дьяволы», которые атаковали отряд Кимуры Сигенари - одного из руководителей обороны Осаки. Когда поступили известия о том, что Тодо терпят поражение, «красных дьяволов» спешно перебросили к Вакаэ, чтобы те остановили Кимуру. Дав залп из аркебуз, самураи клана Ии под командованием Наотаки пошли в атаку. Их фланги прикрывали отряды союзников. Асигару Ии, дав залп, взяли ружья на плечо и побежали вслед за самурайской конницей. Многие из пехотинцев несли красные флаги. Отряд Кимуры был разбит. Самого Кимуру Сигенари убили, его отрезанную голову потом самураи Ии демонстрировали в качестве трофея Токугаве. Токугава заметил, что погибший перед боем жег в шлеме фимиам для того, чтобы его голова приятнее пахла. Иэясу рекомендовал поступать подобным образом и своим сторонникам.

Осада Осаки завершилась летом 1615 года большим сражением при Теннодзи - на поле к югу от крепости. Сражение инициировал Тоётоми Хидеёри, который выступил из замка, намереваясь дать бой. Но сражение сразу пошло вопреки намеченному Хидеёри плану. Одним из первых погиб Санада Юкимура, комендант замка Осака. Когда падение Осаки было уже предreshено, Токугава Иэясу поручил Ии Наотакэ приглядывать за замком, а также за Тоётоми Хидеёри лично. Наотакэ интерпретировал этот приказ по своему. Он выкатил на огневую позицию все имевшиеся у него пушки и открыл огонь. Вскоре цитадель Осаки охватил пожар.

В награду за усердную службу Ии Наотакэ получил владения своего бра-



Симадзу Ёсихиса (1533-1611) унаследовал земли у своего отца Такахисы в 1571 году. Ёсихиса разбил Отомо Сорина в сражении при Мимигаве в 1578 году. Здесь он изображен со своим флагом. Шлем дополнен лицевой маской.



Симадзу Ёсихиро (1535-1619) был даймё провинции Сацума. Симадзу Ёсихиро позднее участвовал в Корейской кампании. Здесь Ёсихиро изображен в Корее в скверном расположении духа.



та Наокацу. Наотака поселился в замке Хиконэ, построенном в 1603 году его братом. Здесь он жил вплоть до своей смерти в 1659 году. Ии Наотака продемонстрировал типичное для самурая сочетание превосходного тактического мастерства, энтузиазма и напора.

Симадзу Ёсихиса (1533-1611 гг.) и Симадзу Ёсихиро (1535-1619 гг.)

К 1571 году Симадзу Такахиса сумел прибрать к рукам южную часть Кюсю. После его смерти дело Такахисы продолжили его четыре сына, которые на протяжении полувека доминировали на юге Японии. Старший сын и наследник Ёсихиса (1533-1611) действовал с помощью братьев. Второй брат Ёсихиро (1535-1619) воевал против Отомо, а также принял на себя основной удар десанта Тоётоми Хидеёси на Кюсю в 1587 году. Ёсихиро также ко-

мандовал армией Сацумы в ходе корейской кампании. Третий сын Тосихиса (1537-1592) отличался слабым здоровьем и умер в самом начале корейской кампании. Четвертый брат Иэхиса (1547-1587) был убит во время боев на Кюсю. Таким образом, дальше мы будем рассказывать про двух старших братьев Симадзу.

Симадзу располагали многочисленной и надежной армией, о какой другие даймё могли только мечтать. Симадзу любили использовать маневр с приманкой. Небольшой отряд выдвигался вперед, а затем отступал, провоцируя противника на необдуманное преследование. Тем временем, основные силы Симадзу атаковали с флангов и тыла. В период с 1527 по 1600 год Симадзу применяли такой маневр восемь раз, и только однажды прием не сработал. Эта единственная осечка произошла в ходе сражения при Секигахарой в 1600 году.

D: Бремя командира, Осака, 1615 г.

Самурайский полководец должен был управлять солдатами не только на поле боя, но и вне его. Здесь показана необходимость поддерживать дисциплину в армии и во время передышки в боях. Сцена относится к периоду осады Осаки в 1615 году. Группа асигару вызвала на себя гнев высокопоставленного офицера из окружения Токугавы.

D1: Хонда Тадамаса (1575-1631 гг.)

Тадамаса был сыном Хонды Тадакацу. Он продолжал традицию верной службы Токугаве и после смерти старого Тадакацу в 1610 году. Здесь Тадамаса изображен в богатых доспехах, построенных на основе европейской кирасы (намбандо). Содэ и хаидатэ составлены из чешуи, покрытых золотым лаком. Шлем выполнен в виде раковины. Доспехи в настоящее время хранятся в Токійском Национальном музее, достоверно известно, что они принадлежали клану Хонда, хотя есть сомнения насчет того, носил ли их сам Тадамаса.

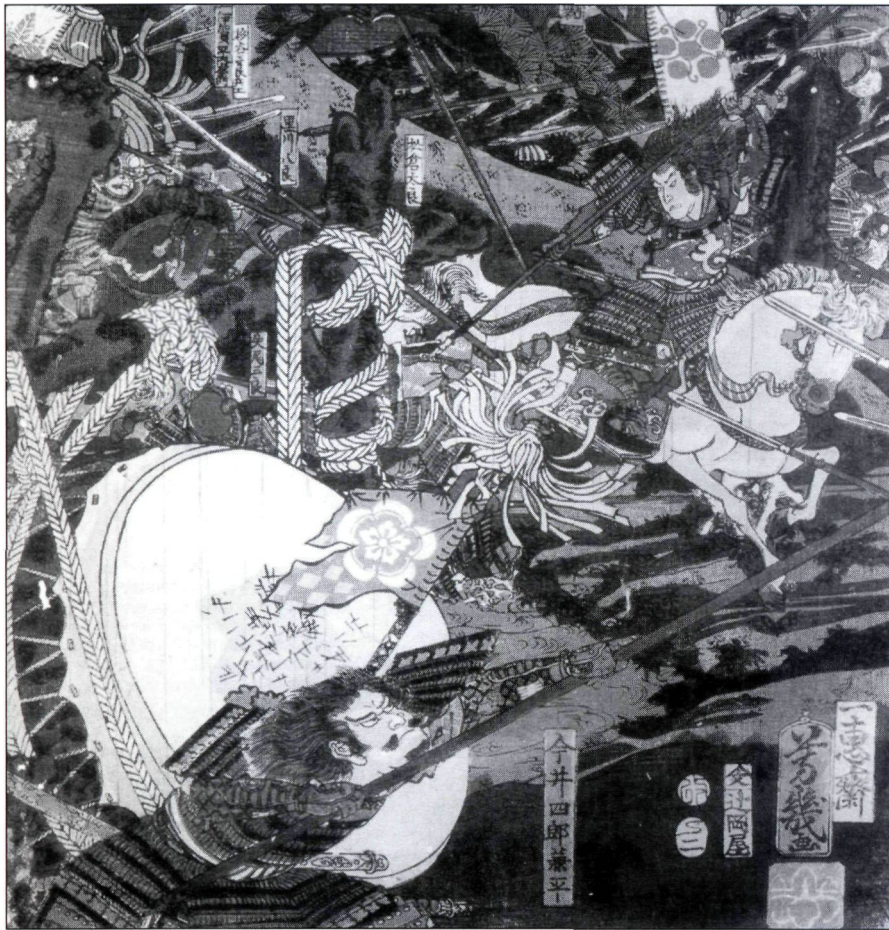
D2: Асигару, около 1615 г.

Группа асигару поспорил с торговцем данго - рисовых шаров. Другие асигару наблюдают за ссорой, покуривая табак в длинных трубках. Все они носят панцири окегавадо, а вместо самурайских шлемов - конические дзингасы.

При этом благодаря ложному отступлению Симадзу сумели победить численно превосходящую армию Ито при Кизакихаре в 1573 году, а также армию Рюдзэджи при Окита-Наватэ в 1584 году. В обоих случаях Симадзу приходилось сражаться против десятикратно превосходящего по численности противника.

В 1578 году Симадзу Ёсихиса в сражении при Мимигаве наголову разбил Отомо Сорина. Отомо вторгся во владения Симадзу и осадил замок Такадзэ. Младший брат Ёсихисы Иэхиса пытался закрепиться в замке, но ситуация складывалась катастрофической. Гарнизон страдал от недостатка воды, а осаждавшие вели обстрел замка из двух португальских пушек. Ёсихиса поспешил на помощь брату и применил свою излюбленную уловку. Отомо Сорин попался на удочку и был полностью разгромлен.

Другим примером может послужить сражение при Хецугигаве (1586). Стремясь подчинить себе весь Кюсю, армия Симадзу вторглась в провинцию Бунго. Армия двигалась тремя колоннами: 15000 человек под командованием Симадзу Ёсихисы, авангард из 1300 человек под командованием Симадзу Иэхиро-



Молодой Маэда Тосиэ (1538-1599) в ходе одного из сражений на стороне Оды Нобунаги. Тосиэ сохранял верность Нобунаге несмотря на конфликт между ними.

сы и основные силы численностью 67000 человек под командованием Симадзу Ёсихиро. В этот момент на сцене появился Тоётоми Хидеёси. Хидеёси решил поддержать Отомо с тем, чтобы взять под контроль весь Кюсю. Подкрепления к Отомо прибыли с острова Сикоку. Возглавляли экспедиционные силы Чосокабэ Моточика и Сенгоку Хидехиса. У них был приказ действовать от обороны до тех пор, пока не придут основные силы во главе с самим Хидеёси. В результате десанта половину армии Симадзу пришлось отвести в тыл, чтобы взять под контроль свои растянутые коммуникации. Возможно это обстоятельство заставило Отомо нарушить приказ Хидеёси и попытаться своими силами снять осаду с замка Тосимицу. Армия самого Отомо насчитывала 15000 человек, прибывших войск Хидеёси было около 7000. Симадзу узнали о приближении противника и удвоили свои попытки овладеть замком. В результате Тосимицу вскоре пал.

Когда союзники прибыли к реке Хэцугигава, протекавшей в виду от замка, они увидели, что над башнями развиваются знамена Симадзу. Чосокабэ Моточика предложил отступить, но Отомо и Сенгоку настаивали на сражении и их партия одержала верх. Союзная армия состояла из двух частей. На левом фланге находились войска Сенгоку и Отомо, а на правом стоял Чосокабэ. Симадзу тем временем готовил ловушку. Отряд-приманка под командованием Идзюина Хисанори атаковал через реку, а затем отступил, увлекая за собой левый фланг противника. Преследование возглавил некий Соко Нагаясу. Едва отряды Отомо и Сенгоку переправились через реку, на них обру-

шился град пуль и стрел, а вслед за огневой подготовкой обрушились основные силы Симадзу, которыми командовали Нииро Тадамото, Симадзу Ёсихиро и Симадзу Иэхиса. После ожесточенной схватки потрепанная армия Отомо и Сенгоку откатилась за реку. Тем временем в смятение пришел правый фланг Чосокабэ Моточики. Моточика подал приказ к отступлению. В этот момент был убит его сын Нобучика. После сражения Отомо бежал из Бунго, а провинция целиком перешла к Симадзу.

В конечном итоге Симадзу проиграл кампанию и сдался Хидеёси, о чем мы уже писали выше. Став вассалом, клан Симадзу получил право держать собственную армию, хотя Ёсихисе пришлось отречься в пользу брата Ёсихиро. Поэтому Ёсихиро возглавил армию клана, отправившуюся в Корею. В октябре 1598 года в самом конце кампании он вместе со своим сыном Тадацунэ (1567-1638) защищали замок Сачхон. Китайцы, готовя штурм Сачхона, выдвинулись к Чинджу и выслали вперед разведчиков за реку Нам. Узнав о приближении противника, Симадзу эвакуировал свои аванпосты, отведя все свои войска внутрь замка. Симадзу Тадацунэ настаивал на атаке, но его отец зап-



Конная статуя Симадзу Ёсихиро у железнодорожной станции Удзун под Кагосимой, южный Кюсю. В руках боевой веер.



Конная статуя Маэда Тосиэ у храма Ояма в Канадзаве. На спине огромный хоро - плащ, натянутый на бамбуковый каркас. Хоро носили члены двух элитных отрядов Оды Нобунаги: красных и черных хоро. Тосиэ возглавлял отряд красных хоро.

ретил ему делать так. Он понимал, что китайцы слишком многочисленны и настроены действовать активно, поэтому атака будет обречена. Действительно, вскоре показали китайские войска, которые двигались тремя колоннами общей численность 36700 человек. Отец и сын Симадзу следили за передвижением противника с двух башен, фланкирующих восточные ворота замка. По приказу Ёсихиро японцы держали строй. Когда один или два человека упали, сраженные китайскими стрелами, Тадацунэ снова предложил атаковать, но Ёсихиро опять не согласился с предложением сына.

Теперь китайцы подошли к самым стенам и атаковали главные ворота с помощью необычной осадной машины, сочетавшей в себе орудийную платформу и таран. Обстрел в сочетании с тараном разрушили ворота и тысячи китайских солдат устремились в пролом, а также начали штурм стен. В этот критический момент японцам удалось поджечь осадную машину. Пожар вызвал взрыв запаса пороха, находившегося внутри. Взрыв раздался в самой гуще китайских войск. Этот случай переломил ход сражения. Видя замешательство в рядах китайцев, Симадзу Ёсихиро повел своих солдат в контратаку. Тысячи китайцев были убиты или загнаны в реку, переправиться через которую удалось единицам. Сачхон стал самым тяжелым поражением китайцев от рук японцев. В рай-



Статуя Маэды Тосиэ в воротах замка Канадзава. Доспехи покрыты золотым лаком, высокий шлем. Скульптура соответствует 1584 году, когда Тосиэ участвовал в снятии осады с замка Суэмори.

оне замка и теперь находится огромный курган, где похоронено порядка 30000 погибших китайских солдат. Любопытно, что у всех обнаруженных черепов отсутствуют носовые кости, так как носы были отрезаны и отправлены в Киото как доказательство верной службы Симадзу.

Легендарная способность клана Симадзу выкручиваться из самых тяжелых ситуаций проявилась в 1600 году, когда Ёсихиро стал одним из первых даймё в армии Токугавы Иэясу. Разбитая при Секигахаре, армия Симидзу бежала с поля боя и благополучно отступила в провинцию Сацума. Тогда долгое время находившийся не у дел старший брат Ёсихиса арестовал своего брата! Последовали длительные переговоры, в ходе которых Ёсихиса сумел добиться прощения для Ёсихиро на условиях, что тот уйдет в монахи, оставив свое владение сыну Тадацунэ. Так и случилось. Тадацунэ принес омаж Иэясу, а тот позволил ему носить фамилию Мацудайра - родовую фамилию самого Токугавы. Так клан Симадзу сохранил свои позиции на Кюсю, а Ёсихиса и Ёсихиро дожили до глубокой старости и умерли у себя в постели.

Маэда Тосиэ (1538-1599 гг.)

Маэда Тосиэ родился в 1538 году. Он был четвертым сыном управляющего замком Арако в провинции Овари, то есть имел сравнительно скромный статус. В 1551 году Тосиэ становится косё (пажом) у своего влиятельного соседа Оды Нобунаги. Ему полагается годовое жалованье в 125 коку. В первые годы службы Нобунаге Тосиэ вел себя образцово и в 1556 году его жалованье утраивается, после того, как он получил ранение в правый глаз, отражая нападение взбунтовавшегося брата Нобунаги Нобуюки.

Токугава Иэясу и его верные вассалы,
около 1600 г.

1: Токугава Иэясу (1542-1616 гг.)

2: Сакакибара Ясумаса (1548-1606 гг.)

3: Ии Наотака (1590-1659 гг.)





Бремя командира, Осака, 1615 г. : 1: Хонда Тадамаса (1575-1631 гг.), 2: Асигару, около 1615 г.



Тозама (внешние правители), 1592-1600 гг.: 1: Симадзу Ёсихиро (1535-1619 гг.), 2: Симадзу Тосихиса (1537-1592 гг.), 3: Уэсуги Кагекацу (1555-1623 гг.)



Полководцы, поднявшиеся из низов, Маэда и Мори, ок. 1584 г.

1: Мори Нагаёси (1558-1584 гг.)

2: Маэда Тосиэ (1538-1599 гг.)

3: Маэда Тосинага (1562-1614 гг.)



Тоётоми Хидеёси дует в хорагай (трубу из раковины), начиная сражение при Сидзугатакэ. Шлем с лучами, который носил Хидеёси, изображен достоверно, но маловероятно, что полководец сам дул в трубу.

Но храбрость Тосииэ сочеталась со вспыльчивостью. В 1559 году он поссорился с одним из вассалов Нобунаги. Это был странный конфликт. Оппонент Тосииэ - мастер чайной церемонии по имени Дзуами - был обвинен в том, что украл деревянный гвоздь из меча Тосииэ. Это было серьезное обвинение, так как без гвоздя клинок мог выпасть из ручки в самый разгар боя. Дзуами искал защиты у Нобунаги, и тот запретил Тосииэ преследовать его. Но Тосииэ ослушался приказа и убил Дзуами на глазах у своего хозяина. Ослушание считалось преступлением, более тяжелым, нежели убийство. Поэтому Тосииэ был изгнан со службы.

Но Тосииэ не видел своего будущего без службы у Нобунаги, поэтому спустя два года он неофициально снова присоединяется к его армии. Он храбро сражался в боях, хотя никаких наград ему не полагалось. Он надеялся оправдаться в глазах своего господина. Такая возможность представилась ему в 1560 году под Окехазамой. Лучшим доказательством храбрости и преданности самурая было подарить своему господину головы убитых в бою врагов. Когда армия Имагавы Ёсимото была обращена в бегство, Тосииэ предстал перед Нобунагой и показал ему две добытые в бою головы. Позднее, в том же году Тосииэ участвовал в кампании против Саито Тацуки из Мино, а в 1561 году ему удалось добыть голову одного из главных противников Нобунаги - Адачи Рокухёэ. Так Тосииэ сумел доказать своему господину свою преданность и мастерство. Нобунага снова официально зачислил Тосииэ в свою армию, подняв плату до 1125 коку.

На следующий, 1562 год Тосииэ стал членом акаи хоро (отряд красных хоро) - одного из двух отрядов гвардии



Саза Наримаса (1539-1588) никогда не входил в число великих полководцев, но он верно служил своим сеньорам, пока не решил самостоятельно решать свои проблемы. Здесь он изображен в ходе своей последней кампании, когда он потерпел поражение от Маэды Тосииэ. Обратите внимание на глубокий снег и сасимоно Наримасы с изображением они (дьявола).

Нобунаги (другой отряд назывался курой хоро сю или «отряд черных хоро»). В обоих отрядах было по десять наиболее умелых самураев. Хоро представлял собой забавное приспособление в виде плаща, натянутого на бамбуковый каркас сферической формы. Такой хоро гвардейцы носили, показывая свой статус. Если быстро ехать верхом, то поток воздуха колеблет плащ и делает воина хорошо заметным издали. Ношение хоро указывало на высокий статус воина. Если кому-либо удавалось убить хоро, его голову обязательно заворачивали в кусок плаща. Вид хоро дополнительно усиливали с помощью знамени, перьев и геральдических эмблем. Маэда Тосииэ вместе с хоро носил золотые ангельские крылья!

Нет нужды говорить, что поведение Тосииэ было отнюдь не ангельским. На протяжении семи лет после своего признания он участвовал во множестве битв. В 1569 году после смерти отца, он возглавляет свой клан, хотя три его старших брата были живы. Он получает во владение замок Арако. Завоевав эту позицию, Маэда Тосииэ намеревался добиться статуса крупного даймё.

В 1575 году, по прежнему числясь в составе красных хоро, Маэда Тосииэ сыграл ключевую роль в сражении при Нагасино, о чем уже было сказано выше в разделе, посвященном Нобунаге. Вместе с Саза Наримаса из отряда черных хоро и тремя другими опытными командирами Тосииэ получил под командование 3000 асигару, вооруженных аркебузами. Имен-



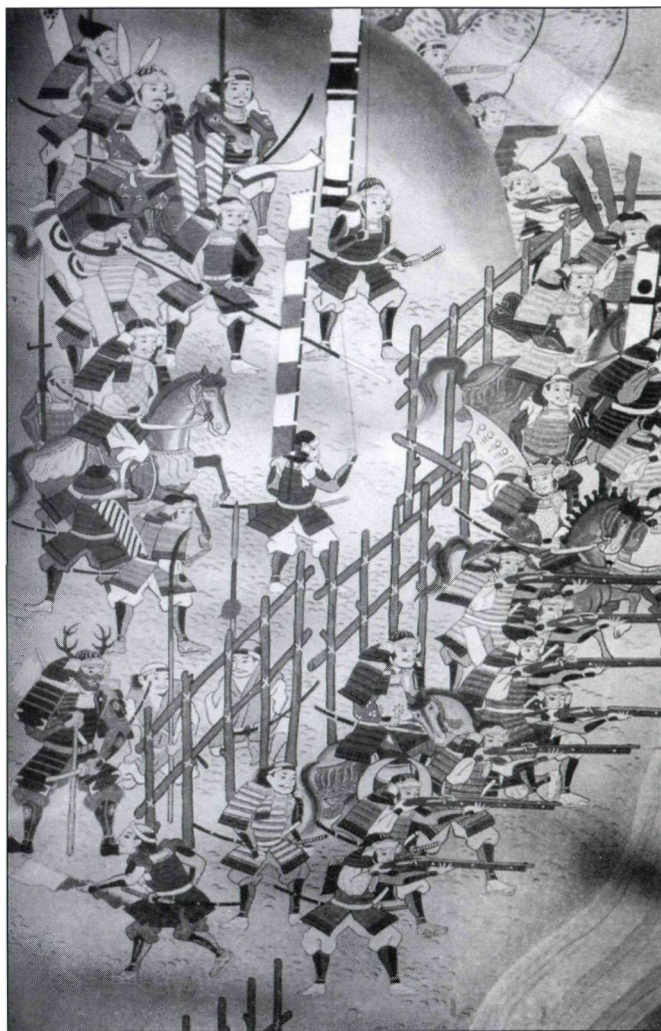
Тоётоми Хидеёри (1593-1615) - одна из трагических фигур в японской истории. Ему было всего пять лет, когда умер его отец, великий Тоётоми Хидеёси. Страна снова погрузилась в пучину гражданской войны. Партия Хидеёри потерпела поражение в битве при Секигахарой в 1600 году. Хидеёри попытался снова прийти к власти в 1614 году, когда поднял мятеж в Осаке.

но аркебузиры принесли Нобунаге эту важную победу. Тосиэ и его четыре товарища сумели наладить четкую работу стрелков, которые произвели серию залпов, расстроив конную атаку Такеды.

Вскоре Тосиэ снова получил возможность показать себя. Нобунага отправил его усмирять провинции Эчидзен и Кага, где свирепствовали икко-икки. Пока на юге шла осада Осаки, на севере от столицы также велись боевые действия. Тосиэ вместе с другими генералами Нобунаги сумел подавить здесь очаги сопротивления икко-икки. По масштабам и кровопролитности бои на севере практически не уступали войне на юге.

В 1573 году армия, возглавляемая Акечи Мицухидэ и Тоётоми Хидеёси двинулась через провинцию Эчидзен и южные районы провинции Кага. В 1574 году икко-икки начали контрнаступление, остановив самураев. Ситуация сложилась тяжелой, и Нобунаге пришлось лично возглавить войска. На следующий год Нобунага перенес свою ставку в Цуругу и снова вторгся в Эчидзен, выбив из провинции икко-икки. В течение восьми лунных месяцев 1575 года Нобунага штурмовал Фучу (в настоящее время Такефу) в Эчидзене. Сохранилось два письма, написанных Нобунагой и адресованных высокопоставленным чиновникам из Киото. В одном из писем имеется такая фраза: «Что же касается Фучу, то город полностью завален мертвыми телами». Маэдо Тосиэ лично участвовал в резне, о чем недавно было получено археологическое доказательство. В замке Комураяма из провинции Эчидзен обнаружена керамическая пластинка с надписью, датированной 24-м днем 4-го лунного месяца 1576 года. Надпись гласит о том, что по приказу Маэды Тосиэ в этот день было казнено 1000 пленных.

Акечи Мицухидэ и Тоётоми Хидеёси продолжали боевые действия в Каге, один за другим взяв три укрепленных монастыря: Дайсёдзи, Хиноя и Сакуми. К концу 1575 года паци-



Сражение при Нагасино, 1575 г. Это была величайшая победа Оды Нобунаги. В ней участвовали многие знаменитые самураи: Маэда Тосиэ, Тоётоми Хидеёси, Саса Наримаса, Сиата Кацуэ, Токугава Иэясу. На переднем плане по оленьим рогам можно узнать Хонду Тадакацу.

фикация южной части Каги завершилась. Союз икко-икки дал трещину и начал разваливаться. В ноябре 1575 года Нобунага хвастался перед даймё Датэ Терумунэ о том, что он «уничтожил несколько десятков тысяч подлых мятежников в Эчидзене и Каге». Ода Нобунага передал очищенные провинции в управление Сибате Кацуэ, который в качестве своей резиденции выбрал замок Китаносё (в настоящее время Фукуи). Маэда Тосиэ стал одним из трех мецукэ (надзирателей), общавших Нобунаге о том, насколько Сибата Кацуэ успешно справляется с возложенной на него задачей. Сам Тосиэ получил в награду два округа в провинции Эчидзен. Таким образом, владения Тосиэ теперь оценивались в 30000 коку и он мог считаться настоящим даймё. В этот период резиденцией Тосиэ стал Такефу.

В своей борьбе Нобунага активно использовал религиозные противоречия между сектами буддизма. Так, для борьбы с икко-икки на стороне Нобунаги удалось привлечь монахов из секты ничирен в провинции Эчидзен, а также сыграл на конфликте внутри секты дзёдо-синсю между центральным монастырем Хонгандзи и небольшими дочерними монастырями. Монахи Хонгандзи, уцелевшие в ходе войны в Эчидзене и Каге получили возможность присягнуть на верность Нобунаге. Вскоре монахи сумели взять в плен и казнить Симоцуму Хоккё - одного из первых помощников Исиамы Хонгандзи.



Сибата Кацуизэ (1530-1583) известен в основном своим поражением от Тоётоми Хидеёси. Статуя в Фукуи у стены замка Китаносё.

До 1582 года Маэда Тосииэ помогал Сибате Кацуизэ в борьбе с икко-икки на территории провинции Кага. Кроме того, в его обязанности входило защищать провинцию Эчидзен от Уэсуги Кагекацу. В награду за успешные действия, в 1581 году Маэду Тосииэ сделали даймё провинции Ното, расположенной на полуострове на юге Каги. Стоимость новых владений оценивалась в 200000 коку. Но в 1582 году после гибели Нобунаги Тосииэ пришлось решать на чью сторону встать. Вариантов было два. На севере о себе заявил старый товарищ Тосииэ Сибата Кацуизэ, тогда как Тоётомо Хидеёси сумел быстро занять место Нобунаги. Тосииэ был хорошо знаком с обоими, так как все они происходили из провинции Овари, все сделали карьеру в армии Нобунаги. Все трое бок о бок сражались при Нагасино. Решающим обстоятельством в выборе стороны стало то, что владения Тосииэ примыкали к владениям Кацуизэ, поэтому на его сторону Тосииэ и встал. Маэда Тосииэ сражался против Хидеёси (при Сидзугатаке) в 1583 году. Когда бесполокый племянник Кацуизэ по имени Сакума Моримаса обратился в бегство в результате неожиданной атаки Хидеёси, Тосииэ не стал ждать развязки, а поспешил перейти на сторону победителя. Хидеёси принял нового союзника, войска Тосииэ составили авангард его армии, штурмовавшей замок Китаносё, где укрылся разбитый Кацуизэ.

Тосииэ двинулся дальше, встретив остатки армии Кацуизэ под крепостью Ояма-Гобо, где прежде располагался штаб повстанцев икко-икки в Каге. Он окружил замок и добился капитуляции противника. На следующий день в замок с триумфом

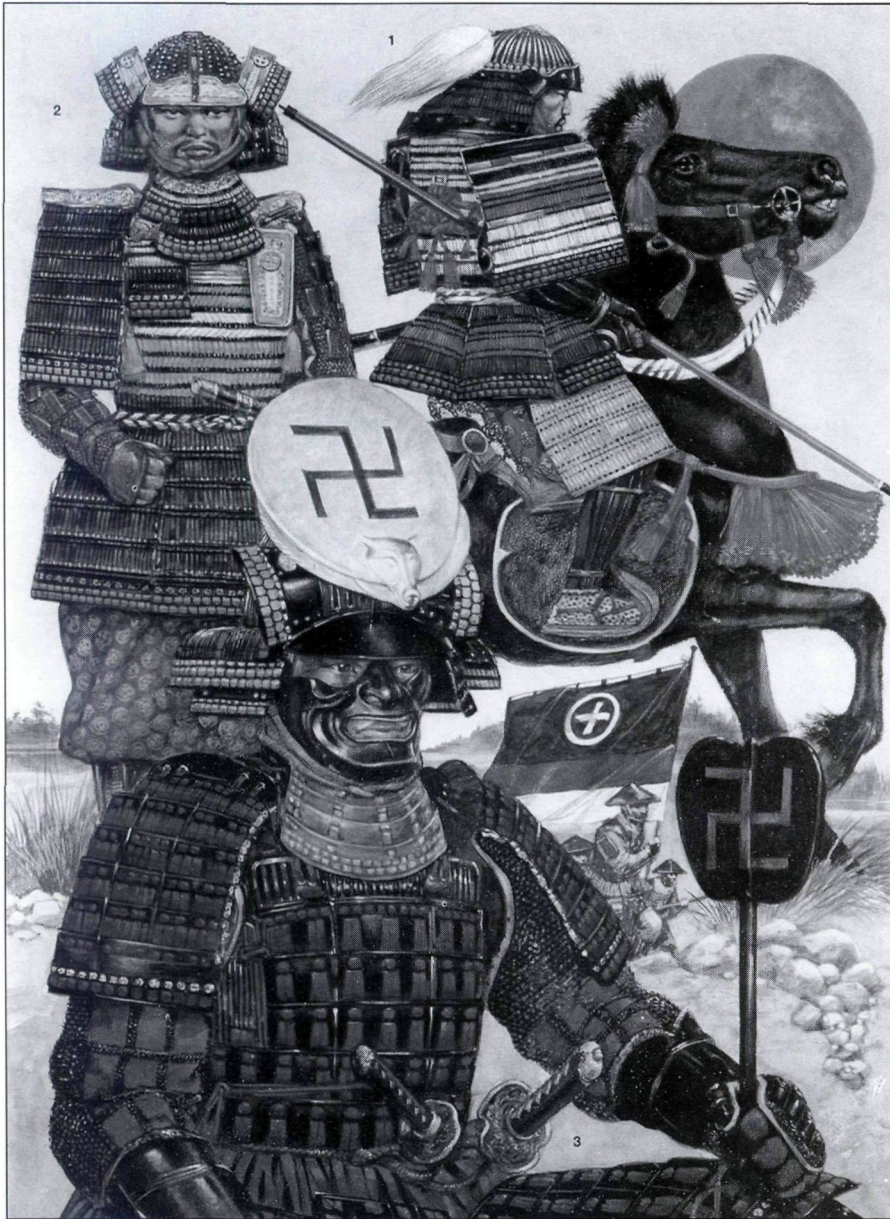


Наиболее драматический эпизод в жизни Сибаты Кацуизэ связан с обороной замка Чокодзи в 1570 году. Гарнизон, измученный жаждой, готов был капитулировать, но Кацуизэ разбил последние кувшины с водой и повел солдат в последнюю атаку. Противник дрогнул и бежал.

В знак благодарности он подарил Тосииэ два округа в Каге, что удвоило владения самурая. Хидеёси приказал Тосииэ перенести свою ставку в Ояма-Гобо, который по такому случаю получил новое название Канадзава. Здесь столица клана Маэда оставалась на протяжении трех веков.

Но на этом история борьбы Тосииэ за свое место не закончилась. Во время кампании Комаки/Нагакутэ Маэда Тосииэ поддержал Хидеёси, тогда как другой бывший полководец Нобунаги Саса Наримаса взял сторону Токугавы Иэясу. Наримаса решил воспользоваться возможностью и расширить свои владения на север. С этой целью он осадил замок Суэмори, принадлежавший Тосииэ. обороной замка руководил Окумура Сукиэмон и его храбрая жена. Наримаса предпринял несколько попыток штурма, причинив защитникам ощутимые потери. Часть замка перешла в руки осаждавших и была полностью разрушена. Гарнизон оказался в безнадежном положении. Но в этот момент известие об осаде достигло Маэды Тосииэ. Он собрал силы из двух ближайших замков и прибыл к Суэмори. В районе замка Тосииэ показался около полуночи. С ним было 2500 человек. Хотя численность армии была невелика, внезапность атаки позволила Тосииэ разбить Сасу Наримасу.

Когда Хидеёси разбил Сасу Наримасу в 1585 году, Маэда Тосииэ получил владения Наримасы, снова удвоив площадь



Е: Тозама (внешние правители), 1592-1600 гг.

Словом тозама (внешние правители) называли те даймё, которые выступили против Токугавы и сражались против него при Секигахаре в 1600 г. Среди тозам было несколько крупнейших самурайских полководцев, в том числе Симадзу из Сацумы и Уэсуги с севера Японии.

Е1: Симадзу Ёсихиро (1535-1619 гг.)

Ёсихиро был самым энергичным из четырех сыновей Симадзу Такахисы, о котором мы рассказывали в первой части нашей работы. Основой этой иллюстрации послужил свиток из Кагосимы. Ёсихиро изображен в на удивление старомодных доспехах-ёрои. Шлем, напротив, современный с белым плюмажем, вставленным в кольцо на затылке. Кроме того Ёсихиро носит хаидатэ и вооружен коротким прямым копьем.

Е2: Симадзу Тосихиса (1537-1592 гг.)

Брат Ёсихиро Тосихиса отличался слабым здоровьем и умер еще до начала Корейской кампании. Его доспехи хранятся в Кагосиме. Они состоят из панциря домару с большими содэ. Шнуровка кебики. Мон клана Симадзу в виде золотого перекрещенного круга украшает доспехи в нескольких местах.

Е3: Уэсуги Кагекацу (1555-1623 гг.)

Кагекацу был наследником знаменитого Уэсуги Кенсина, о котором мы также рассказывали в предыдущей части. Его доспехи до сих пор хранятся в частной коллекции в Японии. Они состоят из панциря могамидо со шнуровкой сугакэ одо-си. Если панцирь достаточно простой, то шлем выглядит очень внушительно и украшен золотой маэдатэ с черной свастикой.

своей земли. Спустя два года, в 1587 году Тосииэ участвовал во вторжении Хидеёси на Кюсю, но его участие сводилось к тому, что он охранял Киото в отсутствие самого Хидеёси. Старший сын Тосииэ Маэда Тосинага (1562-1614) вместе с отрядом в 3000 человек, участвовал непосредственно в боевых действиях. В 1590 году Тосииэ, как верный сторонник Хидеёси, участвовал в войне против Ходзе в Одаваре, взяв в ходе кампании несколько замков. Это была практически последняя кампания, в которой довелось участвовать Тосииэ. С началом корейской кампании Тосииэ прибыл в Нагою в провинции Хидзен, где находилась перевалочная база, через которую шли войска и снабжение в Корею. Когда Хидеёси в 1597 году лежал при смерти, Маэда Тосида стал одним из пяти регентов (го-тайро), которые должны были управлять государственными делами, пока наследник Хидеёри не достигнет совершеннолетия. По-видимому, Хидеёси больше всего верил именно Тосииэ, поэтому ему поручил сформировать гарнизон Осаки, который должен был защищать малолетнего сына сегуна.

В 1598 году после смерти Хидеёси Японию охватила новая волна анархии. Окончательно вопрос о власти был решен под Секигахарой, но Тосииэ к тому времени уже умер. Его огромные владения перешли к его энергичному сыну Тосинаге. Токугава Иэясу получил данные, говорившие за то, что Тосинага намеревается выступить против него, поэтому решил сам первым атаковать замок Канадзава. Тосинага в этот момент находился перед трудным выбором, также как и его отец двадцать лет тому назад. Однако, отцовскими стараниями у Тосинаги теперь была вторая по численности армия Японии. Но в отличие от Тосииэ, у Тосинаги перед глазами был пример отца, который сделал карьеру, ставя на людей, добивающихся власти. В конечном итоге, Тосинага не стал претендовать на власть, но принял сторону Хидеёси. В сражении при Секигахаре он не участвовал, зато вел активные действия по всей Японии, сдерживая союзников Исиды Мицунари. За эту услугу Тосинага получил последний округ в провинции Кага. Таким образом, в его руках оказались три полные провинции: Кага, Ното и Этчу. Здесь выращивалось 1,25 млн коку риса, то есть семейство Маэда было вторым по состоятельности после семейства Токугава. Вот так, Маэда Тосииэ, начиная пажом, сумел сделать своего сына ровней сёгуну.

Тоётоми Хидеёси служили многие талантливые генералы. Здесь статуя Исиды Мицунари (1560?-1600), который первый научил Хидеёси тонкостям чайной церемонии. После смерти Хидеёси Мицунари встал на сторону Хидеёри и был казнен после поражения при Секигахаре.

Саса Наримаса (1539-1588 г.)

Биография Сасы Наримасы походит на биографию любого другого самурая, служившего Нобунаге. Он был достаточно опытным командиром, хотя из числа своих современников выделяется, прежде всего тем, как закончил свою жизнь.

Саса Наримаса был первым из числа черных хоро Нобунаги. Вместе с Маэдой Тосииэ он командовал отрядом акребузирова при Нагасино. После успешной кампании против икко-икки в Эчидзене и Каге, Наримаса вместе с Тосииэ стали надзирателями-мецукэ при Сибате Кацуиэ. За службу Наримаса получил надел в провинции Этчю, где он и обосновался в замке Тояма, став ближайшим соседом Маэды Тосииэ. В ходе кампании Комаки/Нагакутэ оба соседа оказались по разные стороны линии фронта. До боевого столкновения между ними дело дошло у замка Суэмори, о чем рассказано в биографии Маэды Тосииэ. Тосииэ победил и добился доминирования в провинциях Кага и Ното. В 1585 году кампанию против Сасы Наримасы начал Тоётоми Хидеёси. Второй фронт против Наримасы открыл Уэсуги Кагекацу, наследник знаменитого Уэсуги Кенсина. Маэда Тосииэ наступал и разбил Сасу Наримасу еще раз, проделав стремительный бросок через заснеженные горные перевалы. Наримаса оказался заперт в своем замке Тояма, где решил сражаться до конца. Но Хидеёси в свойственной ему манере не стал доводить дело до крайности, а до-

Тоётоми Хидеёси под покровом темноты выдвигается к Сидзугатакэ, где стояла армия Сибаты Кацуиэ. Иллюстрация их «Эхон Тайкоки».





говорился с Наримасой, дав ему ленный надел в глухом углу Кюсю.

Намерения Хидеёси до конца не ясны. Отправив Наримасу в полуссылку, он вероятно думал, что тот растрастит свою энергию на управление землей, расположенных рядом с владением беспокойных Симадзу. По другой теории Хидеёси гуманно обошелся с Наримасой для того, чтобы успокоить других сторонников Нобунаги, поощряя их к капитуляции. Наримаса, вступив во владение округом Хиго, первым делом послал жене Хидеёси Ёдогими редкую черную лилию. На женщину это произвело впечатление, и та устроила чайную церемонию в честь цветка. Главная наложница Хидеёси, узнав об этом событии, выяснила, где можно купить много таких лилий, а затем пригласила Ёдогими в гости посмотреть цветы. Ёдогими пришла в бешенство и обиделась на Сасу Наримасу. Когда же у Наримасы

возникли трудности в управлении своим владением, Хидеёси приказал тому совершить самоубийство. Смерть самурая описывают такими словами:

«Саса Наримаса вышел в сад и сел на камень. Он подозвал к себе своего старшего вассала и дал ему тридцать золотых слитков и сказал, что тот может забрать себе и его платье. Затем он сказал, что камень, на котором он сидит, будет камнем, на котором тот делает последнее дело своей жизни. После чего он крестообразно распорол себе живот и вытащил кишки. «Вот этот момент!» - воскликнул он с удовлетворением. После этого он вытянул шею и Тодо Идзуминоками нанес ему последний удар».

Сибата Кацуиэ (1530-1583 гг.)

Сибата Кацуиэ родился в 1530 году. Он также начал свою карьеру в качестве сторонника Оды Нобунаги. Кацуиэ боль-

F: Полководцы, поднявшиеся из низов, Маэда и Мори, ок. 1584 г.

О периоде Сенгоку можно сказать, что тогда каждый самурай носил в своем ранце маршальский жезл. Здесь представлены два человека, начинавшие как простые самураи, а закончившие как крупные даймё.

F1: Мори Нагаёси (1558-1584 гг.)

Мори Нагаёси служил Нобунаге, сражаясь против икко-икки в Нагасиме. Он поддержал Тоётоми Хидеёси, но был убит в сражении при Нагакутэ в 1584 году. Его доспехи нуинобэдо с многоцветной шнуровкой кусадзури. Простой шлем украшен буддийским девизом Наму Амида Буцу - боевой клич икко-икки, которых Нагаёси победил.

F2: Маэда Тосиэ (1538-1599 гг.)

Маэда Тосиэ изображен на иллюстрации А как один из телохранителей Оды Нобунаги. К 1584 году он уже обзавелся изрядными владениями. Здесь он изображен в момент похода к замку Суэмори. Доспехи нуинобэдо покрыты золотым лаком. Белая шнуровка сугакэ. Шлем также покрыт золотым лаком, украшен плюмажем из белого конского волоса. Сасимоно в форме двух флагов.

F3: Маэда Тосинага (1562-1614 гг.)

Тосиэ умер в 1599 году, оставив наследство своему сыну Тосинаге. Размер владений клана Маэда был вторым в Японии, уступая только владениям Токугавы. По длине шлема он превзошел своего отца. Панцирь домару с многоцветной шнуровкой кебики одоси.

ше известен своим поражением от Хидеёси в 1583 году, хотя вся его карьера может послужить типичным примером.

Как и многие другие самураи того времени Кацуиэ пришлось несколько раз в жизни выбирать на какую сторону встать. Первое такое решение он принял в самом начале своей карьеры в 1553 году, когда поддержал заговор Хаяси Мичикацу, пытавшегося устранить Оду Нобунагу и поставить на его место его брата Нобуюки. Когда Киеда Нобутеру разбил армию заговорщиков, Кацуиэ присягнул Нобунаге и в дальнейшем верно ему служил. В 1570 году Нобунага доверил ему оборону замка Чокодзи в провинции Оми. Отец и сын Роккаку - Ёсиката и Ёсисукэ - осадили эту стратегически важную крепость. Вода в замок подавалась по деревянному акведуку, охране которого Кацуиэ уделял первостепенное значение. Но солдатам Роккаку удалось разрушить акведук, после чего осаждающие начали ждать, пока 400 человек крепостно-



Като Киёмаса (1562-1611), друг детства Хидеёси, участник сражения при Сидзугатакэ в 1583 году, заслуживший звания одного из семи копий Сидзугатакэ. На штандарте Киёмасы девиз буддийской секты Ничирен.

го гарнизона не умрут от жажды или не сдадутся. Кацуиэ для того, чтобы поддержать боевой дух солдат и ввести противника в заблуждение, провел вылазку. Но один из самураев Кацуиэ попал при этом в плен. От него стало известно, что в замке воды почти не осталось. Роккаку начали готовить последний штурм. В ту же ночь Сибата Кацуиэ собрал всех солдат во внутреннем дворе замка и показал им три последних кувшина с водой, которой могло хватить не больше чем на день. Затем он пяткой копья разбил все три кувшина и воскликнул: «Лучше быстрая смерть в бою, чем медленная от жажды!». После этого началась отчаянная атака. Солдаты,

которым нечего было уже терять, дрались как звери. Роккаку дрогнули и обратились в бегство. Замок был спасен.

Сибата Кацуиэ был одним из полководцев Нобунаги, успешно действовавшим против икко-икки. В 1571 году Сибата Кацуиэ участвовал в осаде крепости Нагасима. Это была мощнейший укрепленный пункт, расположенный в устье реки, разделенный протоками и болотами, между которыми стояли укрепленные храмы и деревянные замки. Болотистая почва была первой преградой на пути Кацуиэ. Лошади скоро окончательно увязли в грязи, после чего их расстреляли из аркебуз мятежники. На ближайшем сухом островке повсюду



Кониси Юкинага (1560?-1600) был соседом и смертельным врагом Като Киёмасы. Ёкинага командовал Первой армией в Корее. Статуя у замка Уто на Кюсю.

были вбиты колья, между которыми натянуты веревки, что также сдерживало темп наступления. Берега реки поросли густым тростником, в котором прятались аркебузиры и лучники икко-икки. В то же время тростник не давал никакой защиты от пуль и стрел для наступающих. Повсюду были поставлены ловушки - врытые неглубоко в землю широкогорлые горшки, попав в который, было очень просто сломать ногу. Ночью повстанцы определили местоположение Кацуиэ и сломали плотину, обрушив на лагерь поток мутной воды. Удалось спастись лишь единицам. Сибата Кацуиэ был в числе выплывших, хотя его сильно побило о камни.

Война с икко-икки в провинции Эчидзен, напротив, представляла собой быструю победоносную кампанию. Ода Нобунага подарил только что зачищенные от мятежников территории Сибате Кацуиэ. Ода Нобунага настаивал на том, чтобы его полководцы разоружали крестьянское население, откуда повстанцы икко-икки традиционно черпали людские ресурсы. Так начался долгий процесс по разделению класса крестьян и класса самураев, который приобрел свою остроту после начала в 1587 году «охоты за мечами». Сибата Кацуиэ провел охоту за мечами в своей провинции Эчидзен еще в 1576 году.

Спустя четыре года Сакума Моримаса во главе армии своего дяди разбил икко-икки в Каге и взял их столицу Ояма-Гобо в Канадзаве. В том же 1580 году Исияма Хонгандзи сдался, война в



G: *Самурайские полководцы в Корее, 1593 г.*

Япония вторгалась в Корею дважды: в 1592 и 1597 году. Здесь изображена сцена, относящаяся к зимней кампании 1593 года.

G1: *Киккава Хироэ (1561-1625 гг.)*

Доспехи хранятся в музее Киккава в Ивакуни. Доспехи утеплены черным медвежьим мехом. Нагрудная пластина учидасидо с золотым китайским драконом.

G2: *Кобаякава Такакаэ (1532-1596 гг.)*

К сожалению ни одного комплекта доспехов этого полководца до наших дней не сохранилось, поэтому мы изобразили его в простых доспехах с дзибаори. Шлем украшен моном.

G3: *Курода Нагамаса (1568-1623 гг.)*

Курода Нагамаса вел Третью армию в ходе кампании 1592 года. Иллюстрация основана на свитке, где Нагамаса изображен в шлеме, в настоящее время хранящемся в музее Акидзуки. Это шлем-ичинотани, копирующий долину Ичинотани, где происходило знаменитое сражение 1184 года.

Каге завершилась. Но остатки армии икко-икки ушли в горы.

Сибата Кацуиэ предпринял первое наступление на укрепленные храмы Торигоэ и Футогэ в третий лунный месяц 1581 года. Он занял оба храма, оставив там гарнизон в 300 человек. Но еще до конца месяца икко-икки сумели отбить храмы. Все оставленные солдаты были убиты. В одиннадцатый месяц 1581 года Сибата Кацуиэ и Сакума Моримаса вернулись в Кагу и нанесли повстанцам новое поражение. На 17-й день месяца головы вожаков восстания отправили в замок Азучи, где их выставили на всеобщее обозрение. Но и эти меры не сломили сопротивления мятежников. Икко-икки снова отбили оба храма во второй лунный месяц 1582 года. Заняв храмы, икко-икки спешно приступили к усилению обороны, ожидая неминуемый удар Оды Нобунаги. И этот удар последовал, храмы снова были

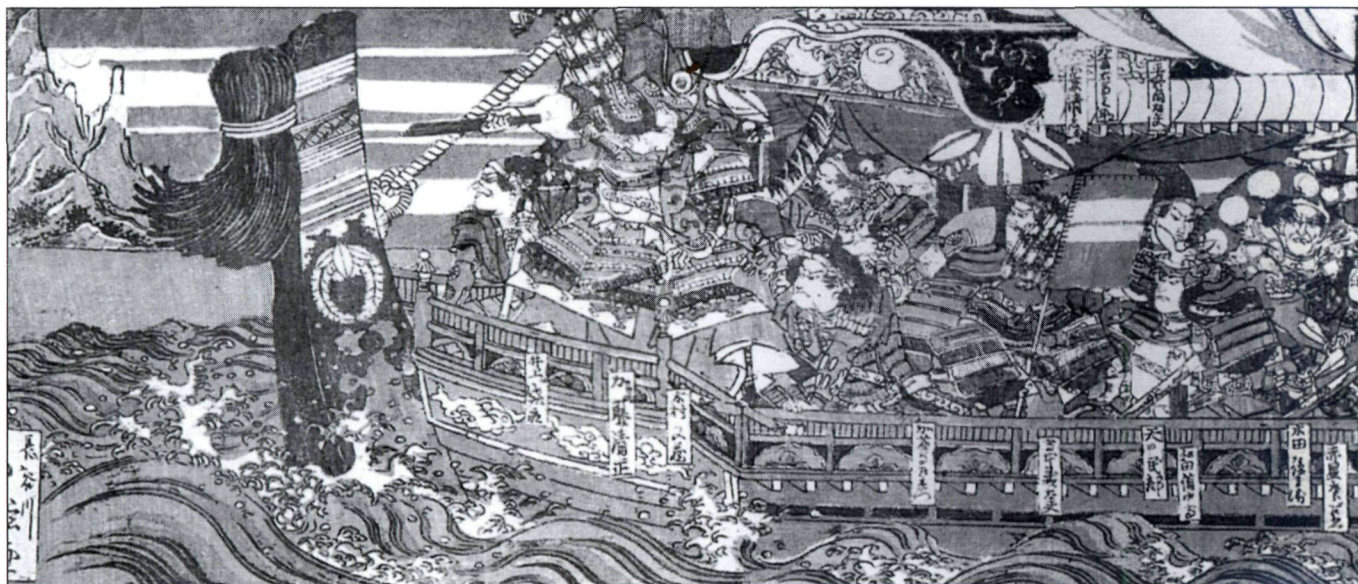
очищены от мятежников. На этот раз терпение и без того жестокого Нобунаги окончательно истощилось. Триста пленных икко-икки было распято вдоль реки, проводились и другие публичные казни. Столетнее господство секты икко-икки в провинции Кага закончилось.

Незадолго до этого успеха Ода Нобунага погиб в результате предательства Акечи Мицухидэ. Тоётоми Хидеёси сумел быстро нейтрализовать Акечи Мицухидэ, но положение самого Хидеёси оказалось весьма шатким. Возникло несколько группировок, претендующих на власть. В том числе на севере сложился союз бывших генералов Нобунаги, который возглавил Сибата Кацуиэ. Армия союза выдвинулась на Киото из провинции Эчидзен. Но на горных перевалах еще лежал глубокий снег, поэтому армия Кацуиэ не смогла соединиться с армией Оды Нобутаки, который неблагоприятно выступил раньше

времени. Хидеёси воспользовался ситуацией и атаковал ставку Нобутаки в Гифу. Нобутака капитулировал.

Тем временем снега в горах сошли и Кацуиэ получил возможность двигаться. Чтобы прикрыться от нападения с севера, Хидеёси послал несколько отрядов к северу от озера Бива, чтобы усилить имевшиеся там гарнизоны горных крепостей, контролировавших дороги. Тем временем армия Сибаты Кацуиэ продолжала движение на юг, пока не уперся в линию крепостей. Проведя разведку, Кацуиэ начал штурм самых слабых фортов. Поначалу штурм шел успешно, Кацуиэ оставалось взять только замок Сидзугатакэ. Но Кацуиэ опасался того, что растянутые порядки Сакумы Моримасы стали уязвимы для контратак противника. Он послал гонца своему племяннику, с просьбой закрепиться в занятых крепостях и приостановить продвижение. Но Сакума Моримаса пренебрег советами дяди. Сидзугатакэ должен был вот-вот пасть, поэтому племянник не мог думать ни о чем другом. Сибата Кацуиэ шесть раз посылал курьеров к племяннику, все шесть раз Сакума отказывался подчиниться.

Когда Хидеёси выяснил расположение частей противника, он стремительно выдвинулся к Сидзугатакэ. Первые стычки начались на рассвете. Несколько небольших групп завязали бой вдоль горных троп и в соседних лесах. Сол-



Като Киёмаса на корабле плывет в Корею. Киёмаса отлично показал себя в ходе Корейской кампании и стал единственным японским генералом, вступившим в Китай.

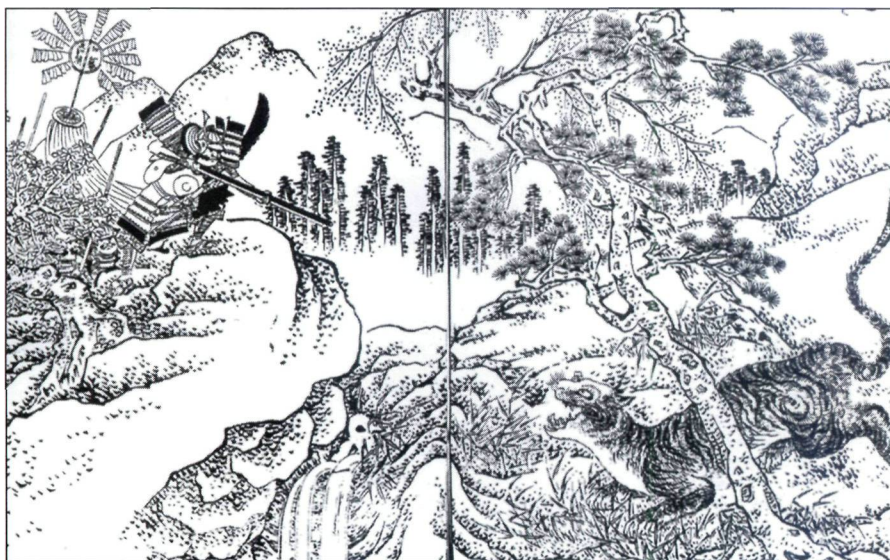
Като Киёмаса охотится на тигра в Корее, иллюстрация из «Эхон Тайкоки». Охота на тигров была популярным занятием среди японских самураев в Корее.

даты Сакумы начали отходить. Кацуиэ, увидев бегущих, понял, что проиграл. Надеясь спасти хотя бы часть своей армии, он приказал начать общее отступление и укрылся в замке Китаносё. Хидеёси преследовал его по пятам. 3000 уцелевших солдат изготовились к обороне. Внешние линии обороны замка вскоре пали. Кицуиэ отступил в цитадель. Он решил совершить самоубийство в типичной для самурая эффектной манере. Цитадель заполнили соломой и подожгли ее. Кацуиэ совершил харакири среди языков пламени.

До наших дней от замка Китаносё сохранился лишь фрагмент стены из нескольких камней, видный на улице в Фукуи. На вершине стены установлена скульптура Сибаты Кацуиэ, человека, которого никто не смог победить до тех пор, пока его не предал собственный племянник.

Като Киёмаса (1562-1611 гг.)

Одной из характерных черт периода Сенгоку была возможность людям низкого происхождения сделать карьеру и достичь вершин власти. Пример такой карьеры являет Тоётоми Хидеёси, который, добившись реальной власти, поспешил сделать все, чтобы никто не мог повторить его путь. В 1588 году он начал охоту за мечами, а в 1591 году издал эдикт о разделении. Но прежде чем лестница вверх была окончатель-



на разрушена, по ней успел взобраться по крайней мере еще один простолюдин, при этом земляк самого Хидеёси. Звали этого человека Като Киёмаса.

Като Киёмаса родился в деревне в Накамуре, в наши дни полностью поглощенную разросшейся Нагоей. В детстве он носил прозвище Тораносукэ («молодой тигр»). Его отец, деревенский кузнец, умер, когда мальчику пошел четвертый год. Поскольку мать Като Киёмаса приходилась родственницей матери Тоётоми Хидеёси, оба мальчика воспитывались в одной семье.

Като Киёмаса вскоре проявил свою склонность к военной службе. Первый случай отличиться ему представился в сражении при Сидзугатакэ. В это время ему был 21 год. Пересеченная местность, затруднявшая применение аркебуз, позволила самураям действовать в традиционном стиле воинов-одиночек. Като Киёмаса сражался верхом в сопровождении нескольких солдат. Он был

вооружен протазаном. Один из его спутников держал шест, к которому привязали несколько отрезанных голов. В тот день Като Киёмаса заслужил титула «одного из семи копий Сидзугатакэ». С этого момента его звезда начала свой стремительный восход.

В 1585 году Като Киёмаса получил от Хидеёси должность инспектора за налогами, а в 1588 году он начал долгую игру на Кюсю, приведшую к самоубийству Сасы Наримасы, о котором мы говорили выше. Резиденция Киёмасы находилась в замке Кумамото. Скульптуры Киёмасы неизменно изображают его в полных доспехах и шлеме необычной формы. На некоторых портретах Киёмаса изображен с окладистой бородой, что довольно необычно для самурая.

Киёмаса был фанатичным приверженцем буддийской секты Ничирен. Даже в качестве своего девиза и боевого клича он выбрал афоризм, сказанный основателем секты Наму мёхо кенгкё



Киккава Хироэ (1561-1625) также отличился в Корее. Здесь он изображен в гражданской одежде.

- «Приветствую лотос Божественного закона». Его реликвией был белый штандарт с иероглифами девиза, по преданию написанными самим Ничиреном. Он брал этот штандарт в каждый бой. Сосед Като Кониси Юкинага был не менее ревностным сторонником христианства. В результате между соседями складывались напряженные отношения.

В 1592 году началось вторжение в Корею. Като Киёмаса получил под командование вторую армию, тогда как его соперник Кониси Юкинага возглавил первую армию. Кониси быстро высадился и двинулся вглубь Корейского полуострова. Казалось, что на долю Като Киёмасы не останется подвигов. Действительно, когда Киёмаса нагнал Кониси, его солдаты, казалось, уже одержали все мыслимые победы. Между двумя полководцами вспыхнул спор о том, как следует вести последнее наступление на Сеул. Удалось достичь компромисса, по которому обе армии двигались по отдельному маршруту. Но и здесь Кониси опередил Като. Когда армия Като подошла к Сеулу, выяснилось, что городские ворота охраняют солдаты Кониси, которых еще пришлось убеждать, чтобы они пропустили Като в город!

Солдаты Кониси были утомлены 20-дневным ускоренным маршем через горы, поэтому дальнейшее наступление возглавил Като, который продолжил движение на север. Наступление Като Киёмасы было настолько стремительным, что без остановок развивалось вплоть до реки Имджинган. Здесь японцам пришлось задержаться почти на месяц. Лишь необдуманная попытка контрнаступления, предпринятая корейцами, снабдила японцев необходимыми для переправы лодками. Началась переправа. Царь Кореи, узнав об этом, бежал. В Сеуле состоялся военный совет, на котором было решено, что Кониси продолжит наступление на север с целью преследования короля, а Като Киёмаса двинулся на северо-восток, где два корейских князя укрылись где-то в районе реки Тэдонган.

Кампания Като Киёмасы в провинции Хангёнг, наиболее диком районе Кореи, стала вершиной его военной карьеры. Като прошел от Сеула до восточного побережья. Первое вооруженное сопротивление он встретил у Сонгджина, где корейцы зажали армию Като между рисовыми амбарами. Японцы отчаянно защищались, отстреливаясь из аркебуз из-за мешков с рисом, так что корейцам в итоге пришлось отступить. Несмотря на опустившиеся сумерки, Като перешел в контрнаступление и довершил разгром противника.

Киёмасе в конечном счете удалось блокировать корейских князей у Хёрёна на Тэдонгане. Видя безнадежность ситуации, корейские солдаты взбунтовались и арестовали своих командиров. Достигнув поставленных целей, Като стал первым и единственным на тот период японским полковод-



Укита Хидеэ, племянник Тоётоми Хидеёси. После падения Сеула он был назначен главнокомандующим японской армии в Корее.

цем, сумевшим вторгнуться в Китай. Населявшие Маньчжурию чжурчжени оказали ожесточенное сопротивление. Один раз Киёмаса едва успел перехватить свой священный штандарт из рук убитого знаменосца.

Но в это время ход войны изменился. В течение ближайших месяцев наступление японцев выдохлось, более того, Като Киёмаса со своими солдатами оказался в глубокой обороне, сперва удерживая линию крепостей, а затем отступив к Сеулу. Затем началось отступление к побережью. Като Киёмаса сыграл заметную роль при осаде Чхонджу. Во время штурма им использовались деревянные повозки, внутри которых солдаты укрывались от летящих сверху камней.

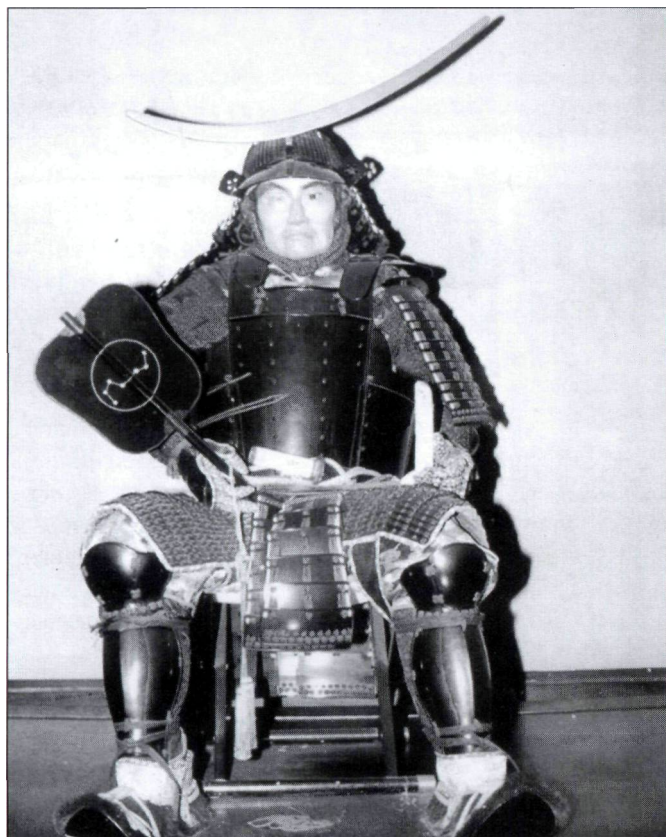
На протяжении следующих четырех лет - 1593-1598 - Япония ограничивалась оккупацией небольшой части Кореи. Участие Киёмасы в этой оккупации заключалось в том, что он комплектовал гарнизон крепости Сосаэнгпо. От скуки самураи занимались охотой на тигров, поэтому сохранилось несколько портретов Като Киёмасы во время охоты.

Като Киёмаса также был одним из активных участников второго вторжения Японии в Корею в 1597 году. Он участвовал в штурме замка Хвангсоксан, а также оборонял крепость Ульсан. Стояли жуткие холода, часовые замерзали на посту. Киёмаса прибыл в Ульсан во главе небольшого отряда из Сосаэнгпо и сразу сумел переломить ситуацию. Он вдохновил солдат держаться до тех пор, пока не подойдет помощь, несмотря на многочисленные атаки китайцев в стиле «человеческой волны».

Вернувшись в Японию, Като Киёмаса занялся управлением своим именем. Имея неприятный опыт обороны Ульсана, Като поспешил укрепить свой замок Кумамото. Он насадил ореховые деревья внутри крепостной стены, чтобы обеспечить запас пищи на крайний случай. Все маты, посланные в жилых помещениях, он набил не рисовой соломой, как это было принято, а высушенными съедобными побегами. Интересно, что замок Кумамото действительно успешно выдержал осаду, но уже в 1871 году!



Кобаякава Такакэгэ (1532-1596) ведет атаку на корейцев под Пьёкье, 1593. Хотя им была одержана крупная победа, в стратегическом плане она никак не повлияла на ход боевых действий в Корее.



Статуя Датэ Масамунэ, наши дни. Отсутствует правый глаз, детали доспехов достоверны. Шлем украшен длинным, асимметричным полумесяцем. Панцирь пуленепробиваем.



Датэ Масамунэ (1566-1636) в полных доспехах и лицевой маске. Сасимоно с восходящим солнцем, позднее ставшим национальным символом Японии.

В 1600 году японское общество раскололось на две фракции, которые выяснили свои отношения в сражении при Сёкигахарой. Киёмаса находился далеко от места основных событий, поэтому у него было время для того, чтобы лучше оценить, на чью сторону ему следует встать. Его сосед и соперник Кониси Юкинага поддержал Исиду Мицунари и в результате потерял голову. Киёмаса быстро прибрал к рукам вторую половину провинции Хиго, прикрываясь именем Токугавы Иэясу. Тем не менее, он сохранил добрую память о Тоётоми Хидеёси, поэтому дружил с его сыном Хидеёри. Като надеялся, что Хидеёри сумеет договориться с Токугавой, поэтому предоставил им для переговоров свой замок Нидзё. Говорят, что на переговоры Като пронес кинжал с тем, чтобы применить его, если Хидеёри будет угрожать опасность. Но дни Като Киёмасы были сочтены. Он умер в 1611 году, так и не узнав, чем закончился конфликт между Хидеёри и Токугавой. Возможно, Като Киёмаса был отравлен по приказу Токугавы.

Кобаякава Такакагэ (1532-1596 гг.)

Победа Мори Мотонари в сражении при Миядзимой в 1555 году описана в первой части нашего повествования. В этом бою рядом с ним сражались два его сына Киккава Мотохару (1530-1586) и Кобаякава Такакагэ (1532-1596). Мотохару умер в 1586 году, а почти сразу за ним последовал и его старший сын Мотонага. Наследство Киккавы перешло к его третьему сыну Хироиэ (1561-1625), который служил в Корее вместе со своим дядей Коаякавой Такакагэ, который и будет главным героем нашего дальнейшего рассказа. Такакагэ был главным чиновником в японской экспедиционной армии, он сыграл ведущую роль в победе японцев при Пхёкдже в 1593 году.

В конце февраля 1593 года все части японской армии, зашедшие далеко на север, отступили к Сеулу. Пришлось оставить Пхеньян, китайская армия перешла в решительное наступление. Перед японским командующим Юкитой Хидеиэ встал вопрос о том, где выбрать линию обороны. Этот вопрос решил Кобаякава Такакагэ, ветеран японской армии. По его мнению японской армии следовало отступить достаточно далеко с тем, чтобы получить время для подготовки обо-



Н: Самурайские полководцы северной Японии, около 1600 г.

На протяжении почти всего периода Сенгоку северная часть Японии представляла собой особую территорию, почти никак не связанную с центральными частями страны. Позднее Датэ Масамунэ присягнул Хидеёси и сохранил все свои владения.

Н1: Датэ Масамунэ (1566-1636 гг.)

Датэ Масамунэ был наиболее влиятельным даймё на севере Японии. Фактически, он был хозяином этой части страны, пока ему не пришлось смириться с тем, что правителем всей Японии стал Хидеёси. Масамунэ изображен в черном нуинобэдо с белой шнуровкой. Его шлем покрыт медвежьим мехом.

Н2: Сироиси Мунезанэ (1553-1599 гг.)

Сторонник Датэ Масамунэ, Мунезанэ изображен здесь в традиционных доспехах юкиноситадо, имевших мощный пуленепробиваемый нагрудник. Серебряный иероглиф я (быть) украшает шлем как маэдатэ.

Н3: Наоэ Канецугу (1570-1619 гг.)

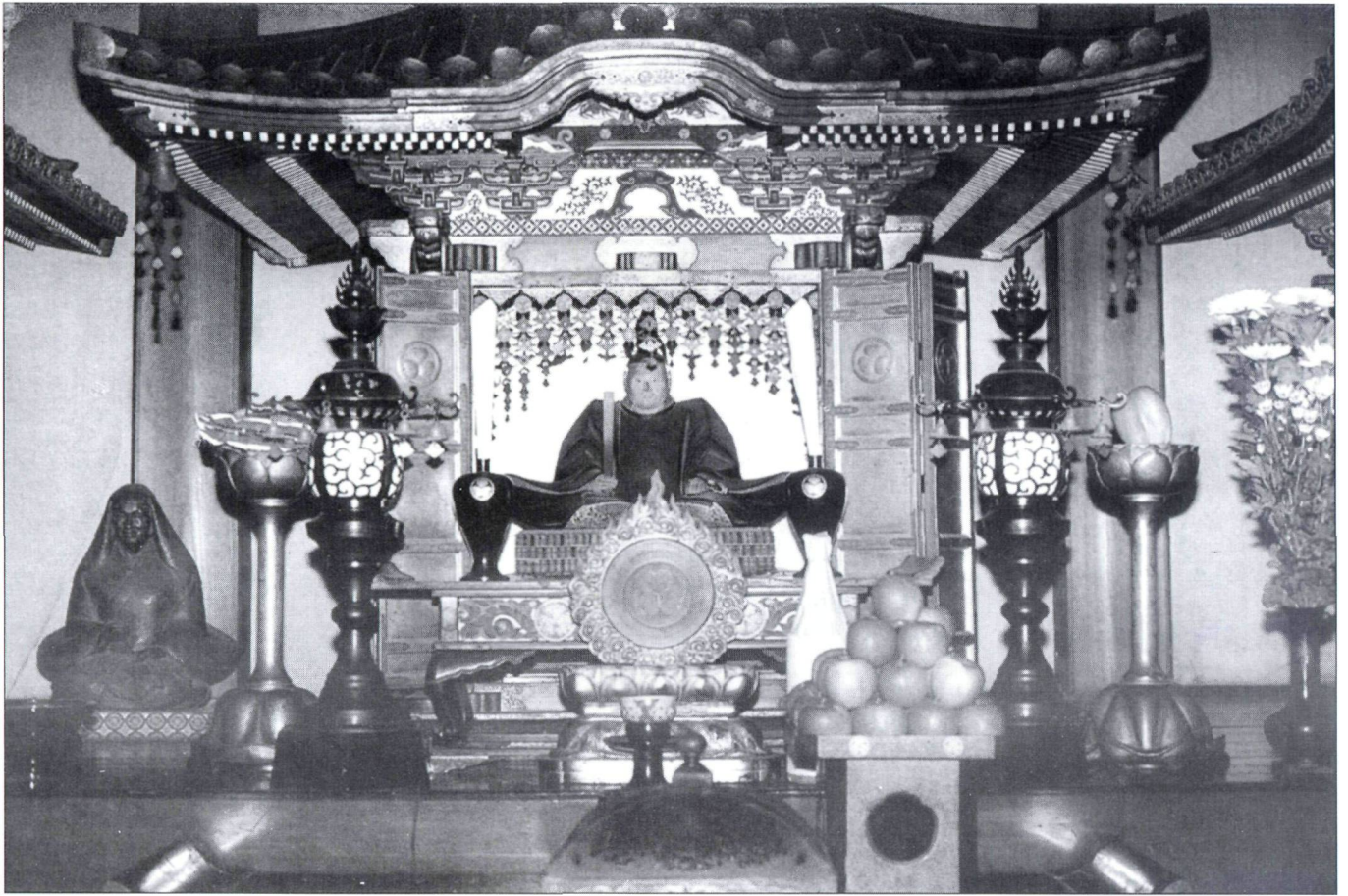
Канецугу поначалу был вассалом Уэсуги и выступал против Токугавы. Доспехи дангаиэдо. Шлем с маэдатэ в виде иероглифа ай - первой буквы слова Айдозу, названия владений Канецугу.



Сражение у моста Хитотори в 1585 году. Датэ Масамунэ пришлось сражаться против многократно превосходящего по численности противника. От полного разгрома его спасло лишь то, что один из главных соперников Сатакэ Ёсисигэ повернул назад, так как в его провинцию вторгся неприятель.

роны. Шестая армия самого Такакагэ была готова атаковать китайцев вдоль дороги на Кэсон.

Японская разведка тщательно следила за передвижением китайских и корейских частей. Утром дня предполагаемого сражения японцы провели разведку боем, выслав вперед отряд молодого Тачибаны Мунешигэ. Основные силы под командованием самого Кобаякавы шли следом. Общая численность японской армии достигала 40000 человек. У города Пьёкджэ дорога проходила мимо нескольких гостиниц для путешественников. Именно здесь разыгралось основное сражение, вошедшее в историю под названием «боя у гостиниц в Пьёкджэ» (Пьёкджэ-эк). В то морозное февральское утро стоял плотный туман, делавший видимость близкой к нулю. Плохая видимость стала причиной того, что бой шел хаотично, подразделения действовали самостоятельно, командиры не имели представления об общей картине боя. Бой начался около 7:00 утра, когда отряд Тачибаны наткнулся на множество китайских солдат. Тачибана яростно атаковал и вел бой до 10:00, когда к гостиницам подошли основные силы японцев.



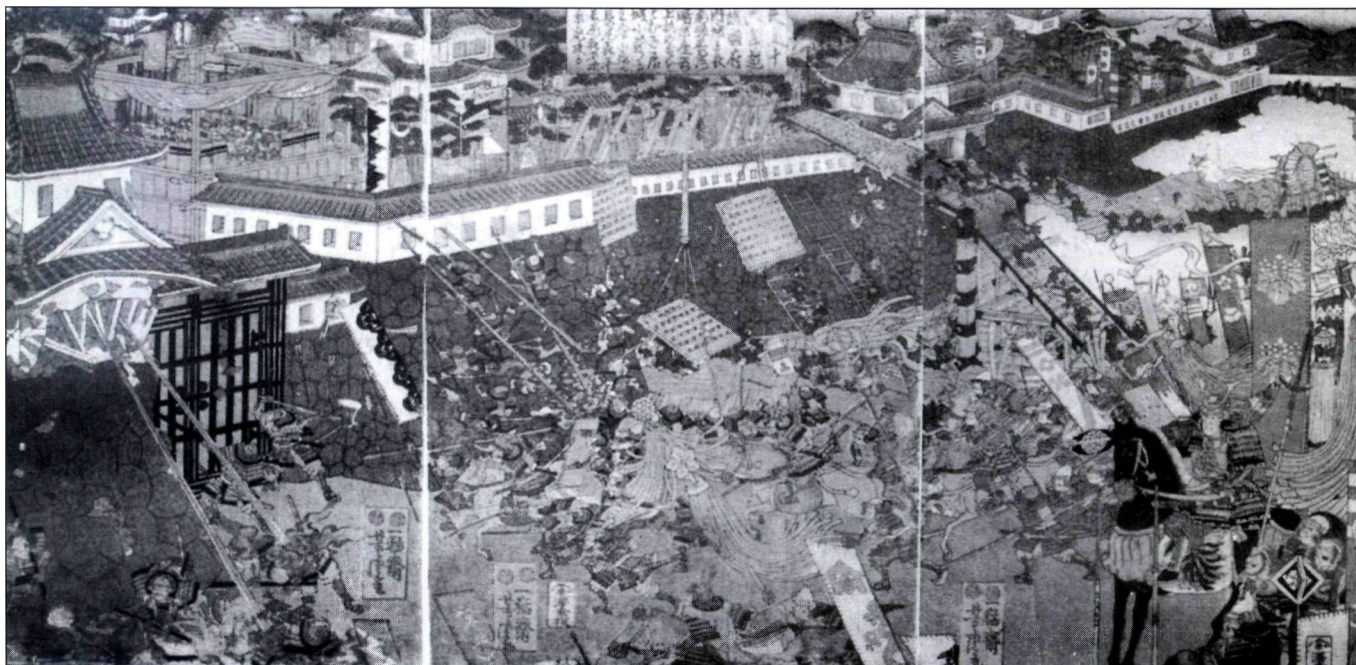
Токугава Иэясу спокойно умер в 1616 году. Гробница в Оказаки с прахом великого сёгуна.

Авангардом основных сил командовали Авая Кагенао и Иноуэ Кагесада, у каждого из которых было примерно по 3000 человек. Оба полководца были готовы начать совместную лобовую атаку, но Такакагэ прислал гонца Сайё Масакацу, который предложил провести глубокий охват. По плану Авая должен был действовать на левом, а Иноуэ на правом фланге. Нулевая видимость позволила японцам незаметно осуществить задуманное. Первым ударил Авая, который сам по себе не смог опрокинуть противника, увяз в бою и постепенно начал отступать. Иноуэ также изготовился к бою, но Сайё уговорил его подождать подходящего момента, когда китайцы начнут преследование Аваяи и подставят свой фланг. Все получилось именно так, как планировал Сайё. Видя, что его авангард ведет бой, Кобаякава решил продолжить маневр и начал окружение китайской армии. Основные силы китайцев были обнаружены им в окрестности гостиницы.

Кобаякава Тоакакагэ какое-то время следил за движением китайцев. Дорога, раскисшая из-за таяния снега и разлившихся ручьев, превратилась в море грязи, перемешанной тысячами ног. Лошади увязали в грязи. В этот момент три японских отряда атаковали китайцев с трех сторон. Завязалось ожесточенное сражение. Японские самураи секли китайцев острыми мечами, а японские пехотинцы стаскивали китайских всадников с седел, зацепляя их крючьями на своих протазанах. В летописях сказано, что сражение продолжалось от часа змеи (10:00)

Canada Юкимура (1570-1615) командовал замком Осака в ходе мятежа Тоётами Хидеёри. Статуя у барбикана Санады, вокруг которого шли ожесточенные бои зимой 1614 года.





Като Киёмаса в бою под корейской крепостью Чхинджу, 1593 год. Обе стороны активно используют китайскую осадную технику.

до часа лошади (12:00). Китайский командующий оказался в самой гуще сражения. «Японский полководец в золотом шлеме едва не взял в плен китайского командующего. Но адъютант заслонил собой командира, приняв на себя удары японских клинков. Но вскоре лошадь командующего была убита пулей, и тот свалился на землю мертвым».

Тем временем начался дождь. В результате поле боя началось превращаться в настоящее болото. Люди и кони полностью увязли в грязи. Повсюду валялось брошенное оружие и экипировка. Такакагэ изменил тактику. Он отвел самураев назад, а вперед вывел аркебузир, которые начали обстрел противника. Китайцы дрогнули и побежали. Японцы преследовали их вплоть до перевала. Всего через несколько часов после боя Кобаякава приказал армии продолжить движение и остановился лишь незадолго до наступления темноты. Японская армия открыла себе дорогу на Сеул. Трофеи японцев составили 6000 голов.

Вскоре после этого успеха Кобаякава Такакагэ вышел в отставку. У него не было родных сыновей, поэтому он усыновил Хидеаки, племянника Хидеёси. Хидеаки было суждено прославить (или ослабить) фамилию Кобаякава. Именно он решил исход сражения при Секигахарой, в разгар его перейдя из одного лагеря в другой.

Датэ Масамунэ (1566-1636 гг.)

Военная история доказывает, что в боевых действиях могут участвовать и калеки. Пример одноглазого и однорукого лорда Нельсона известен всем. Японская история дает нам дополнительный пример: Датэ Масамунэ заслужил прозвище «Одноглазый Дракон». Он потерял глаз не в бою, как это случилось с Нельсоном, а из-за болезни. В пять лет он заболел оспой, болезнь дала осложнение. Датэ Масамунэ был наследником Датэ Терумунэ, который владел замком Ёнедзава, стоявшего на территории современной префектуры Ямагата на севере Японии. Клан Датэ отличался честолюбием, но ему приходилось выживать в окружении врагов.

Из описания детства Датэ Масамунэ мы узнаем, что однажды его взяли в храм посмотреть на изображение бога

Фудо. Фудо традиционно изображался в свирепой позе, сжимавшим в правой руке меч, а в левой веревку, которой он связывал злых духов. На Масамунэ изображение Фудо произвело неизгладимое впечатление. Храмовый служитель объяснил мальчику, что хотя Фудо изображен в свирепом виде, в сердце он добр и спокоен. С этого момента Масамунэ начал искать нужное сочетание внешней агрессивности и внутреннего спокойствия. Это сочетание казалось бы взаимоисключающих качеств определяло поведение Масамунэ на протяжении всей его жизни. Другой случай связан с его слепым глазом. Однажды на тренировке глаз вылетел из глазницы и повис. Чтобы противник не смог ухватить за глаз рукой, Масамунэ взял меч и отсек глаз. Однажды ему сказали, что невозможно стать настоящим полководцем, не научившись владеть собой. С этого момента Масамунэ начал развивать самообладание, которое позднее стало легендарным.

В 1577 году молодой наследник семейства Датэ отпраздновал праздник гембуку (совершеннолетия) и получил взрослое имя. Спустя два года он женился на дочери соседнего даймё, а ему в то время было всего 13 лет. Еще через два года, в 1581 году, он впервые вместе с отцом отправился на войну. Причиной войны стало восстание внутри владений Датэ. Поначалу Терумунэ не хотел брать сына, но тот настоял на своем.

В 1584 году Терумунэ официально объявил о своем отходе от дел в пользу своего энергичного сына, которому в то время едва исполнилось 18 лет. Ему еще многое нужно было узнать, но он уже показывал мудрость и жестокую хитрость. Вассал клана Датэ по имени Оучи Садацуна предал своего сеньора и перешел на сторону соперничающего клана Асина из Аидзу. Но позднее он переменялся обратно и умолял Масамунэ простить его. Масамунэ не поверил в полное раскаяние предателя, тем не менее дал ему замок. При этом он приставил за ним наблюдателей, которые не спускали с подзреваемого глаз. Выяснилось, что Садацуна затеял двойную игру. Началась сложная игра с интригами и подкупом. В результате один из влиятельных покровителей Садацуны отказался от его дальнейшей поддержки. В результате возможности Садацуны резко упали, и в августе 1585 года его устранили практически без труда.



Асаи Нагамаса (1545-1573) был одним из тех, кого победил Ода Нобунага.

Затем клан Датэ постигла беда. Устранение Оучи Садацунэ привело к тому, что испортились отношения между Масамунэ и его другим соседом Хатакеямой Ёсицугу. Масамунэ постоянно отклонял предложения Ёсицугу провести переговоры, и тому пришлось действовать через Датэ-старшего. Состоялась встреча, которая, казалось бы, завершилась успехом. Был заключен союз и на следующий день Ёсицугу прибыл с визитом к Датэ Терумунэ, якобы для того, чтобы поблагодарить его за содействие при переговорах. Старый Датэ тепло принял гостя, не ожидая ничего дурного. Ёсицугу внезапно схватил старика и, приставив к его горлу нож, скрылся. Молодой Масамунэ в это время охотился неподалеку. Узнав о случившемся, он со своими людьми устремился в погоню. Он нагнал Ёсицугу у реки Абукума. Масамунэ окружил Ёсицугу, но ничего не предпринимал, опасаясь за судьбу своего отца. Внезапно у Ёсицугу сдали нервы и он заколол старика.

Реакция Масамунэ была вполне прогнозируемой. Он приказал перебить весь отряд Ёсицугу, а затем осадил замок Нихонмацу. Между кланом Датэ и Хатакеяма началась настоящая война. У Хатакеямы обнаружились сильные союзники, которые собрали общую армию, которая выступила на север против Датэ. Масамунэ располагал всего 7000 воинов, тогда как у альянса было не менее 30000 солдат. Но он подготовил оборонительные позиции, в частности укрепил замок Мотомия, стоявший на западном берегу Абукумы, неподалеку от Хитоторибаси (моста Хитотори). На рассвете дня предполагаемого сражения Масамунэ выдвинулся, чтобы занять удобное положение. Начался бой. Несмотря на все предпринятые меры, армия Масамунэ попала в тяжелое положение и отступила. На следующий день союзники планировали добить Масамунэ, но вечером того же дня к Сатакэ Ёсисигэ прибыл гонец с известием, что в его владения вторгся противник. Сатакэ Ёсисигэ немедленно отправился домой. Союз лишился одного из основных участников. В результате Масамунэ сумел избежать полного разгрома.

Сражение при Хитоторибаси закончилось для Масамунэ тяжелым поражением, но ближайшее будущее показало, что у него еще остались резервы. При Суригахаре Масамунэ

сумел разбить давнего врага своего клана - клан Асина. Стимулом выступить против клана Асина стал переход командующего Инавасиро Морикуни из лагеря Асина к Масамунэ. Масамунэ собрал своих союзников и выступил в сторону замка Ёнедзава. Кампания началась серией операций против замков. Два замка - Акогоасира и Такатама - Масамунэ взял, а затем отвел свою армию к замку своего союзника Инавасиро. Когда ему стало известно о приближении армии Асины Ёсихиро, Масамунэ выступил навстречу во главе армии численностью 23000 человек. Армия дошла до равнины Суригахара. К моменту встречи в Ёсихиро оставалось не более 16000 солдат, поэтому на стороне Масамунэ было значительное численное превосходство. Авангарды вступили в бой около восьми утра. Поначалу солдаты Асины продвигались вперед, разбив отряд Инавасиро Морикуни, шедшего впереди. Опытный дядя Масамунэ по имени Датэ Сигедзанэ сумел быстро закрыть образовавшуюся брешь. Численное превосходство армии Датэ постепенно начинало сказываться. Солдаты Асины дрогнули и побежали. Тем временем был разрушен мост через реку Ницубаси, и многие солдаты Асины попали в западню. Началась резня. Некоторые попытались переплыть реку вплавь, но тонули под тяжестью доспехов. Датэ Масамунэ одержал блестящую победу, его воины собрали более 2300 голов.

Территории, какие Масамунэ сумел приобрести благодаря этой победе, увеличили владения клана Датэ до двух миллионов коку. Таким образом, Датэ стал третьим по богатству кланом в Японии. В 1590 году Тоётоми Хидеёси осадил замок Одавара, принадлежавший клану Ходзё. Хидеёси несколько раз призывал Масамунэ присоединиться к нему, но Масамунэ был занят тем, что пытался контролировать свою территорию на севере, поэтому не хотел ослаблять свою армию. Тем не менее, политический расклад в Японии все больше прояснялся. Масамунэ понимал, что лучше всего встать на сторону победителя, поэтому уже был готов принять сторону Хидеёси. В это время Масамунэ обнаружил заговор против себя. Его предполагала отравить родная мать, которая находилась под сильным влиянием со стороны своего родного клана. На место Масамунэ заговорщики предполагали посадить его брата Кодзири. Когда заговор раскрылся, Кодзири казнили, а Масамунэ выступил к Одаваре. Но в результате задержки Масамунэ опоздал к штурму крепости. Опасаясь гнева Хидеёси, Масамунэ явился к нему одетым в белые одежды, свидетельствуя тем самым о своей готовности принять смерть. Хидеёси оценил жест и простил Масамунэ.

Триумф Хидеёси под Одаварой означал, что Япония объединена его мечом. Исключение составляли лишь территории на далеком севере. Понимая, что дальнейшее сопротивление бесполезно, Датэ Масамунэ присягнул Хидеёси на верность. Этот шаг позволил сохранить Масамунэ все его владения, но уже в статусе вассала. Его добровольное признание власти Хидеёси и показная лояльность уберегли Масамунэ, когда против него обвинения в мятеже выдвинул Гамо Удзисато. Снова Масамунэ предал себя в руки Хидеёси и снова выиграл. Укрепив свою политическую позицию, Масамунэ решил укрепить и военное положение. С этой целью он провел на своих территориях «охоту за мечами», конфисковал у крестьян всё оружие. Популярности эта мера Масамунэ не прибавила, но власть укрепила.

Как и большинство японских даймё Датэ Масамунэ участвовал в Корейской экспедиции. К счастью для него, основная нагрузка легла на провинции на юге Кюсю, тогда как северные провинции, расположенные далеко от пункта сбора,



Ода Нобутака (1558-1583), сын Оды Нобунаги сидит у штабдарты в классической позиции самурайского полководца. В его руке боевой веер. Нобутака совершил самоубийство после того, как замок Гифу был взят Тоётоми Хидеёси.

в кампании приняли лишь минимальное участие. Проходя по улицам Киото, маленькая армия Датэ компенсировала свою малочисленность цветастой внешностью. очевидцы описывали великолепные доспехи и костюмы, в том числе высокие конические шлемы с золотой шнуровкой. Богатый Масамунэ мог позволить себе потратиться на эффектную экипировку для своих солдат. Отряд Масамунэ зачислили в резерв и оставили в Японии, поэтому потерь в начале кампании Масамунэ не понес.

Армию Масамунэ перебросили в Корею только тогда, когда там сложилась критическая ситуация. Японцы отступали к Пусану, порту, захваченному в ходе великолепной десантной операции в самом начале кампании. В письме, посланном Датэ Масамунэ домой, сообщается, что от бери-бери умирают восемь человек из десяти. В другом письме, написанном тремя днями позже, сообщается, что многие умирают от воды, которая в Корее «не такая, как в Японии». Возможно, что имелась в виду холера или тиф.

Датэ Масамунэ понес в Корее значительно меньше потерь, чем другие даймё. Он избежал затруднительного положения в сражении при Секигахаре. Но ему не удалось отвертеться от осады Осаки в 1615 году. Осада Осаки продолжалась на протяжении всей зимы 1614 года, а затем состоялась решающая летняя кампания, в ходе которой были перерезаны коммуникации между Осакой и Нарой на юго-востоке. Здесь две реки сливаются у подножья цепи холмов, образуя естественный барьер, окружающий деревню Домёдзи. Это место имело богатую историческую традицию, так как здесь

находилось несколько старых императорских гробниц, курганы и искусственные озера. В наибольшем кургане находились останки императора Одзина, которого обожествили как Хачимана - бога войны. Сражение при Домёдзи разыгралось среди гробниц, хотя участникам сражения почти ничего не было видно из-за густого тумана. Датэ Масамунэ сражался в авангарде армии Токугавы. Сначала сражение складывалось против правительственных войск, пока выстрелом из аркебузы не был убит полководец повстанцев Гото Мотоцугу.

Последнее сражение летней кампании произошло неподалеку от Тоннодзи. В тот день Датэ Масамунэ держал свое знамя на левом фланге армии Токугавы, поэтому ему пришлось сыграть ключевую роль в сражении. Асано Нагакира получил приказ зайти повстанцам во фланг, но по ошибке атаковал своих же союзников. Раздались крики об измене, хотя измены на самом деле не было. Ошибку удалось распознать, но в результате боевые порядки Токугавы смешались. Датэ Масамунэ носился на коне среди солдат, пытаясь навести порядок. Он сумел успокоить и вдохновить солдат, которые устремились в бой и одержали победу.

После Осаки Датэ Масамунэ сумел заняться укреплением своих владений. К тому времени Датэ Масамунэ пришлось сыграть уникальную для того времени роль человека, организовавшего посольство в Европу. К этому времени христианство преследовалось почти по всей Японии по приказу сёгуна Токугавы Хидетады. Датэ Масамунэ сумел остановить преследования и добился того, что из тюрьмы в Эдо выпустили христианского миссионера отца Сотело. Масамунэ отправил Сотело назад в Европу, а вместе с ним послом к папе отрядил своего вассала Хасекуру Цуненагу. Посольство покинуло Сендай в 1613 году, за год до начала осады Осаки. Путешествие заняло год. Цуненага прибыл ко двору короля Испании Филиппа, где был крещен. Затем самурай отправился в Рим, где папа Павел V присвоил ему почетное римское гражданство. Спустя пять лет посол вернулся на родину, чтобы обнаружить, что гонения на христианство в Японии начались с новой силой. Цуненага не отрекся от своей веры. Масамунэ, видя стойкость своего вассала, не стал его преследовать, и Цуненага умер своей смертью в 1622 году.

Датэ Масамунэ заботился о своих подчиненных. В частности, его солдаты носили пуленепробиваемые доспехи, которые позднее получили название сендай-до по названию столицы Масамунэ. Мы раньше упоминали о легендарном самообладании Масамунэ. Однажды, во время чайной церемонии, Масамунэ едва не выпустил из рук дорогую фарфоровую чашку. Он вздрогнул и воскликнул «Ах!», но потом произнес: «Я приучил себя не дрожать в самой гуще боя, не произносить лишних слов, и я же испугался разбить чашку только потому, что она стоит тысячи золотых слитков! Да не будет!» С этими словами он с размаху швырнул чашку о камни.

Датэ Масамунэ умер в 1636 году. К тому времени он всеми считался мудрым управляющим и великолепным генералом. К тому времени эпоха самурайских войн, а сам Датэ Масамунэ был одним из последних представителей славной традиции. Спустя два года в Японии произошло восстание Симабара - мятеж крестьян на Кюсю, поднятый христианами. К тому времени японская армия уже настолько утратила боеспособность, что толпа практически безоружных крестьян сумела более года держаться против правительственных войск. Эпоха великих самурайских полководцев подошла к концу.



Самурайские полководцы в Корее, 1593 г.: 1: Киккава Хироюэ (1561-1625 гг.), 2: Кобаякава Такакагэ (1532-1596 гг.), 3: Курода Нагамаса (1568-1623 гг.)



Самурайские полководцы северной Японии, около 1600 г.: 1: Датэ Масамунэ (1566-1636 гг.), 2: Сироиси Мунезанэ (1553-1599 гг.), 3: Наоэ Канецугу (1570-1619 гг.)

