

КОЛЕСНИЦЫ БРОНЗОВОГО ВЕКА



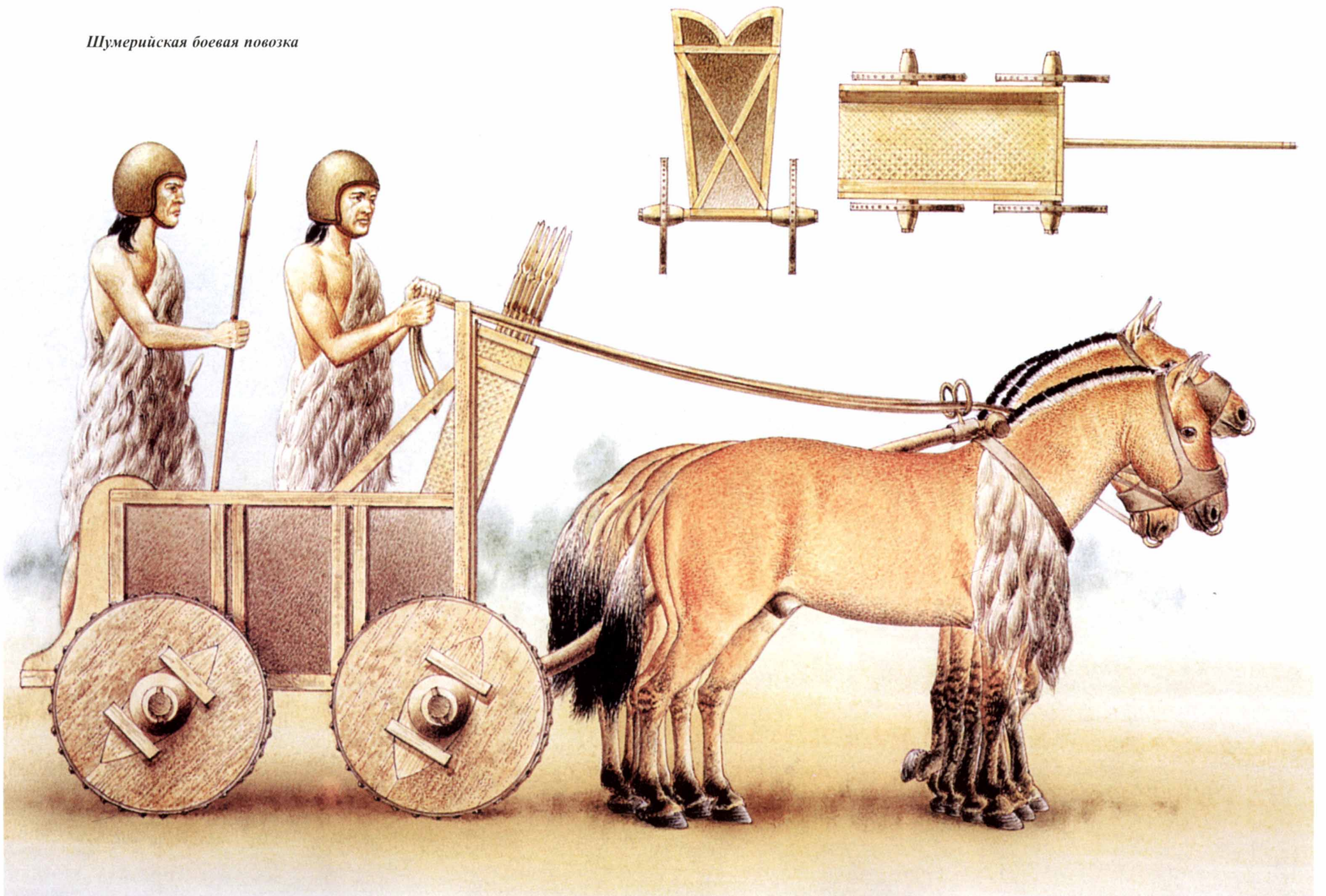
Вернуться к оглавлению

НОВЫЙ

СОЛДАТ

№114

Шумерийская боевая повозка



Ничто так не объясняет настоящее, как знание прошлого...
Полибий

Колесницы Бронзового века

ВОЕННО-ИСТОРИЧЕСКИЙ АЛЬМАНАХ

НОВЫЙ СОЛДАТ

№ 114



Кадешиский рельеф в храме Амон-Камутеф в Луксоре. Египетский конный воин с плетью в правой руке. Вероятно, это зонц. Обратите внимание на посадку всадника, он сидит ближе к хвосту.

Введение

Несложно сесть лошади на спину, но гораздо сложнее на лошадиной спине усидеть. Но лошадь, впряженная в повозку, гораздо послушнее и управляемее. И человеку находиться в повозке гораздо удобнее, чем сидеть на лошади.

По-видимому, нельзя говорить об изобретении колеса. Колесо появилось не сразу, а стало результатом нескольких последовательных усовершенствований. Колесные повозки впервые появились около 4000 г. до н.э. на территории от Рейна до Инда. На чаше из Броночиц, Польша, относящейся к поздней культуре Фаннел-Бикера (3100-2800 гг. до н.э.), схематически изображена четырехколесная повозка с оглоблями и ярмом. Ту же датировку имеет керамическая модель из Радошины, Чехия. Колеса здесь отсутствуют, но видно, что в повозку впряжена пара волов. В Уруке на уровне IVA (3200-3100 гг. до н.э.) на юге Месопотамии обнаружены глиняные таблички с пиктографическими изображениями саней с парой роликов спереди или четырьмя дисковыми колесами. Наконец, на двух чашах из культуры Баден-Печель (2400-2200 гг. до н.э.) из Будакаласа и Сигетсентмартона (Венгрия) аккуратно изображены повозки с четырьмя дисковыми колесами.

Колеса открывали огромные возможности. Колесная повозка с впряженной в нее лошадыо - боевая колесница -

стала одним из наиболее важных видов оружия бронзового века. Колесница, представлявшая собой подвижную платформу для лучника и воина, обеспечивала скорость и маневренность в сочетании с достаточной устойчивостью. На самом деле, маневренность и устойчивость противоречат друг другу. Скорость и маневренность - это свойство легких, небольших повозок. Напротив, стабильность и устойчивость требует от повозки массивной конструкции. Экипаж колесницы состоит, по меньшей мере, из двух человек: лучника или воина и колесничего. Но несмотря на это противоречие, древним мастерам все же удалось создать сбалансированное изделие. Это стало возможным благодаря развитию технологии: металлургии, деревообработки, дубления и обработки кож, а также широкому применению клея, кости и сухожилий. Но в первую очередь появление колесницы стало возможным благодаря приручению дикой лошади.

Хронология

Хронология событий на Востоке строится относительно некоторых наблюдений над Венерой, записанных в вавилонских текстах. Астрономический анализ этих наблюдений позволяет дать три вероятные хронологии бронзового века: раннюю, среднюю и позднюю. По

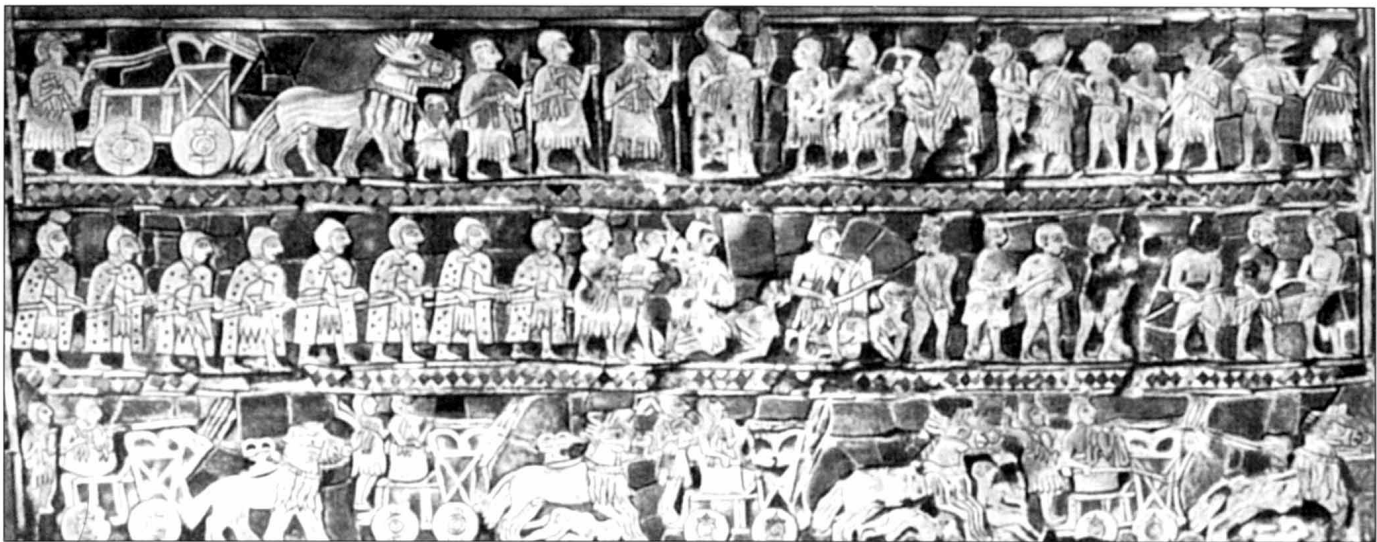
ранней хронологии Хаммурапи правил в Вавилоне с 1848 по 1806 г. до н.э., по средней хронологии - с 1792 по 1750 г. до н.э., а по поздней - с 1728 по 1686 г. до н.э. События в Месопотамии обычно датируют в рамках средней хронологии, тогда как большинство египтологов предпочитает пользоваться поздней хронологией. Так, по ранней хронологии вступление на престол Рамзеса II произошло в 1304 г. до н.э., по средней хронологии - в 1290 г. до н.э., а по поздней хронологии - в 1279 г. до н.э. Для Нового царства принято пользоваться поздней хронологией.

Лошади

Хотя лошади имеют мощные челюсти и еще более мощные копыта, они редко используют их в качестве оружия, предпочитая в случае опасности спастись бегством. На протяжении истории человечества лошадь была его наиболее верным союзником, в том числе и на войне. По выражению историка Франца Ханкара «лошадь - это животное, которое сделало историю».

Происхождение

Как сказали тельмесские предсказатели Крезу, правителю Лидии, «конь это воин и чужак» (Геродот, 1.78). Действительно, на Ближний Восток лошади



Штандарт Ура с двухсторонней панели из гробницы ранней династии IIIA. На боевых сценах изображены четырехколесные боевые повозки, оснащенные колчанами с дротиками.

попали вместе с захватчиками. Диких лошадей не знали в Месопотамии, так как лошади происходили из евразийских степей и полустепей. Науке известны два подвида лошадей. Центральноазиатская дикая лошадь, известная также как лошадь Пржевальского, желто-коричневой масти с беловатым брюхом, рост 13,2 ладони, копыта узкие, как у осла, грубая голова, толстая шея, короткая стоячая грива.

Европейская дикая лошадь, называемая тарпаном, мышино-серого или голубовато-серого цвета с черной полосой вдоль хребта и короткой стоячей гривой. По своей конституции тарпан ближе к мулу.

В восьмом тысячелетии до н.э. люди неолита начали переходить от охоты и собирательства к земледелию и скотоводству. Среди первых прирученных животных были свиньи и крупный ро-

гатый скот. Приручение лошади произошло гораздо позже.

По-видимому, впервые приручение лошади произошло в степях северного Причерноморья. Здесь полуседлые скотоводы использовали лошадей в качестве обычного скота, выращивая их на мясо и шкуру. Среди костей домашних животных Среднестожеской культуры на Днепре и Дону (IV тыс. до н.э.) лошадиные кости составляли большинство.



Экипаж колесницы и конюх на известняковом рельефе из Саккары. Ноздри коней рассечены, что облегчает дыхание животных, ограниченное уздечкой.

В Египет

Степные народы не оставили письменных свидетельств, но их соседи с юга свидетельства оставили. В третьем тысячелетии до н.э. в клинописных глиняных табличках из Месопотамии иногда упоминаются лошади, которых называют anse-kur-ra («горный осел»). Скорее всего, в Междуречье довольно плохо представляли себе, что такое лошадь. В Шумерских текстах используется шумерограмма anse, которая кроме значения «лошадь» означала также «осел», «онагр» и «мул». Для точного указания на вид животного шумеры пользовались определениями. Например, anse-dun-gi значило «осел».

Лошади оставались экзотикой вплоть до начала второго тысячелетия до н.э. Шумерограмма со значением «лошадь» появилась в текстах Исин-Ларса и древневавилонских текстах из Месопотамии и Элама, в старовавилонских текстах из Сирии и старохеттских

текстах из Хатгуса-Богазкёй. Среди текстов имеются литературные произведения, гимны, практические тексты, описывающие уход за животными и их кормление, а также дипломатическая переписка, в которой лошади считаются даром, который преподносился монарху.

В Египет кони попали слишком поздно, чтобы попасть в пантеон зооморфных богов. Позднее, когда Египет начал испытывать влияния иноземных культов, кони стали ассоциироваться с ханаанской богиней Астартой. Культ Астарты распространился среди колесничих, которые считали ее «госпожой кобылиц». Одним из эвфемизмов, которым называли лошадь, было слово «прекрасное». Первые находки лошадиных костей сделаны в Бухене в Нубии, где находилась крепость эпохи Среднего царства.

Эта крепость сгорела в бурные годы, предшествовавшие воцарению гиксосов в Нижнем Египте (ок. 1650 г.). Скелет был заложен в проходе, выложенным

саманным кирпичом. Это был рослый (15,2 ладони) тонкий 19-летний мерин, сбивший бабки, и потому хромой. Металлический мундштук стер коренные зубы. Первое прямое указание на использование в Египте колесницы, запряженной лошадьми, относится к периоду правления Яхмоса (1550-1525 гг. до н.э.), основателя XVIII династии. Один из воинов фараона, также называвшийся Яхмосом, следовал пешком за колесницей фараона во время штурма Авариса. В течение следующих трех столетий использование колесниц в армии стало обычным делом. Но всегда это были именно колесницы, но не верховые лошади.

Упряжные, не верховые

Тому было две причины. Первой была недостаточная прирученность лошадей. На способность лошадей нести груз влияет не рост, а телосложение. Более компактные животные отличают-

Ранний бронзовый век		
Южная Месопотамия	Египет	Эгейское море
Поздний Урук 3100–2900 гг. до н.э.	Ранняя династия 3000–2686 гг. до н.э.	Ранний элладский период (ЕН) 2900–2000 гг. до н.э.
Ранняя династия I 3000–2750 гг. до н.э.	Древнее царство 2686–2181 гг. до н.э.	
Ранняя династия II 2600–2350 гг. до н.э.	Первый переходный период 2181–2055 гг. до н.э.	
Ранняя династия III 2600–2350 гг. до н.э.		
Аккад I 2350–2150 гг. до н.э.		
Ур III 2150–2000 гг. до н.э.		

Средний бронзовый век		
Южная Месопотамия	Египет	Эгейское море
Исин-Ларса 2000–1600 гг. до н.э.	Среднее царство 2055–1650 гг. до н.э.	Средний элладский период (МН) 2000–1650 гг. до н.э.
Вавилон I 1800–1600 гг. до н.э.	Второй переходный период 1650–1550 гг. до н.э.	

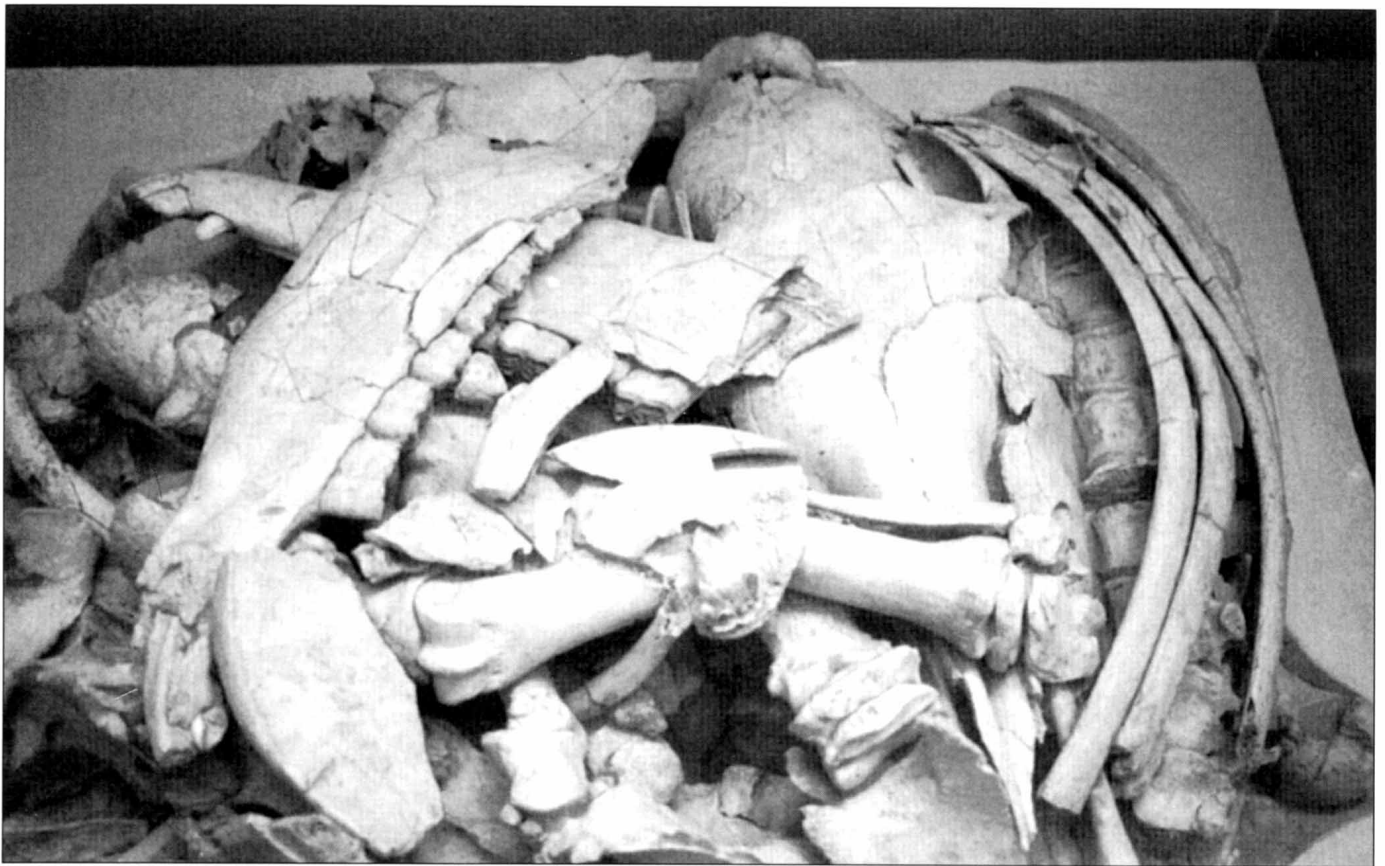
Поздний бронзовый век			
Северная Месопотамия	Южная Месопотамия	Египет	Эгейское море
Древнее Ассирийское царство 1900–1400 гг. до н.э.	Касситская династия 1600–1150 гг. до н.э.	Новое царство 1550–1069 гг. до н.э.	Поздний элладский период (ЛН) 1650–1050 гг. до н.э.
Среднее Ассирийское царство 1400–1050 гг. до н.э.			

Абсолютная хронология разработана для Египта. Хронология Эгейского моря полностью привязывается к событиям Египта и Месопотамии. В частности, хронология микенской керамики привязывается к египетской хронологии. Все даты даны приблизительно и получены из двух источников: радиоуглеродного метода и археологического контекста, в котором обнаружена находка.

Долдворцовый период		
ЛН I, II, III	Могильные круги А и В в Микенах	1650–1425 гг. до н.э.

Дворцовый период		
ЛН IIIA, IIIB	Микенские дворцовые комплексы	1425–1200 гг. до н.э.
ЛН IIIB/C	Разрушение дворцов	1200 г. до н.э.

Последдворцовый период		
ЛН IIIC		1190–1050 гг. до н.э.
Послемикенский	Переход к железному веку	1050–1000 гг. до н.э.



Двойное захоронение, Северное кладбище Кносса. Датировка затруднена, так как гробница использовалась повторно. Видны кости лошадей и охотничьей собаки.

ся большей выносливостью. Но в то время лошади еще были слишком хрупкими, костлявыми и узкими, чтобы служить для верховой езды. Хотя прирученный тарпан гораздо лучше подходил для упряжки по сравнению с ослом, он не имел силы и выносливости, чтобы нести человека на спине, особенно если человек был перегружен доспехами, а нести его надо было далеко и с высокой скоростью. Эксперименты с реконструированными колесницами показали, что запряженные в них кони могут двигаться рысью со скоростью 10-14 км/ч и галопом со скоростью 20-30 км/ч.

Мускульные усилия лошади, несущей седока, значительно отличаются от усилий лошади, впряженной в повозку. Лошадь под седлом несет всю нагрузку седока. Лошадь, впряженная в четырехколесную повозку, несет только тяжесть хомута и оглобеля. Лошадь, впряженная в двухколесную повозку, при правиль-

ной балансировке колесницы вообще не нагружается, хотя при езде по склону нагрузка могла увеличиваться.

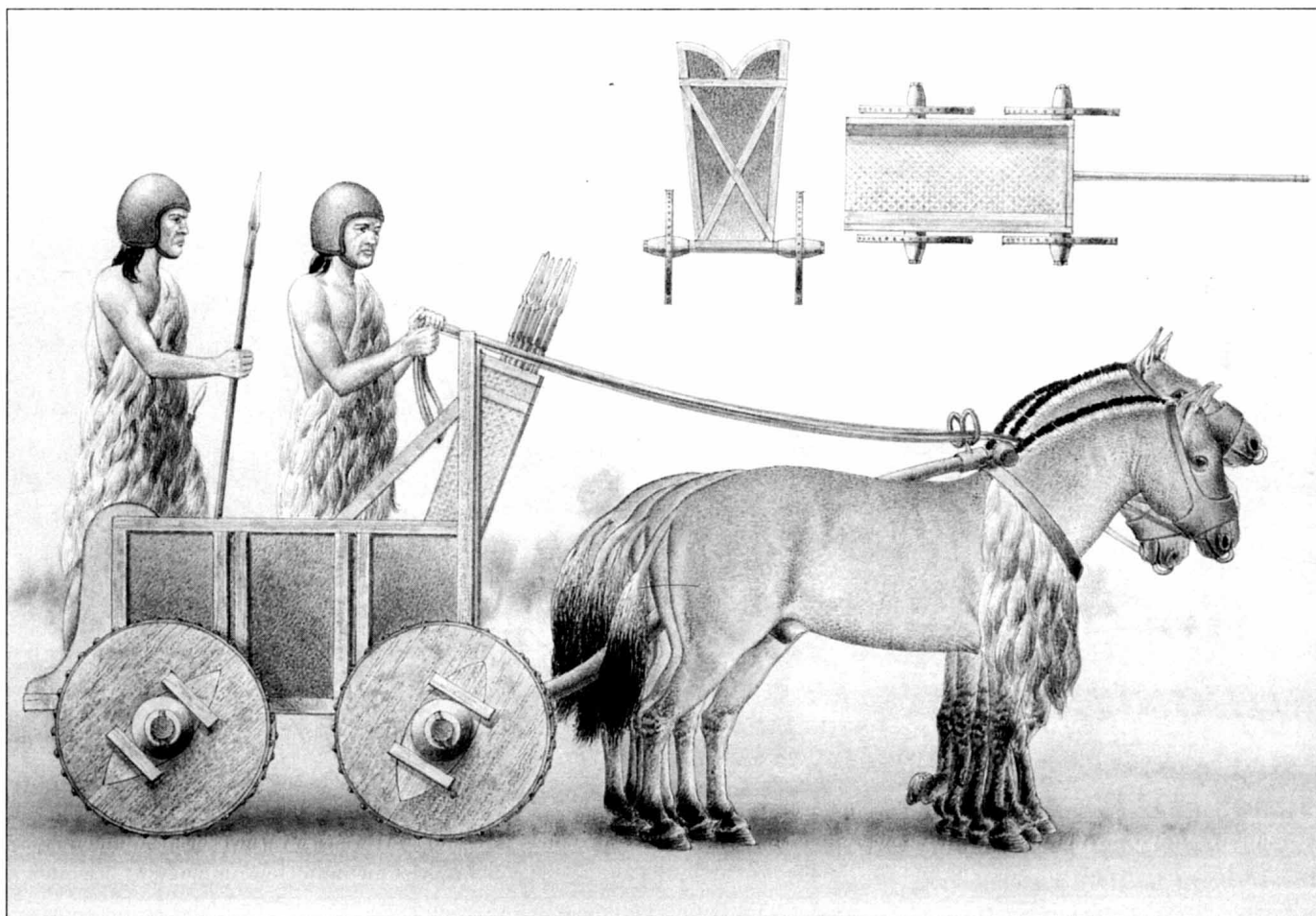
Искусственный отбор и, главное, перевод кормления животных с травы на зерно позволили значительно увеличить силу лошадей. А в условиях ближневосточного климата от лошадей требовалась огромная сила. Недаром шумерская поговорка гласила: «вспотел, как лошадь». В южных районах лошади приживались с трудом. Разводить их можно было только в плодородных районах, где в избытке имелось зерно. Конезаводчик Киккули из Митаннии (около 1350 г. до н.э.) определял следующие добавки к сену: пшеница, ячмень, отруби и мука грубого помола, а также соль. В «Одиссее» Телемах и его спутники распрягли лошадей, и начали их кормить фуражом и белым просом. В Ветхом завете говорится, что ячмень и солома служили кормом для лошадей Соломона (1 Цар. 4:28).

С появлением лошадей, способных нести всадников, появился смысл отказаться от колесниц и перейти к коннице. Такой процесс перехода происходил, например, в Ассирии. Тукулти-нинурта II (890-884 гг. до н.э.) был первым, обзаведшимся конным отрядом телохранителей, разведчиков и курьеров. Конные лучники изображены на бронзовых воротах Балавата, построенных при Салманасаре III (858-824 гг. до н.э.). Конные лучники Салманасара сидели в традиционном «ослином седле». Каждого лучника сопровождал напарник, который прикрывал товарища щитом и управлял обеими лошадьми. Другими словами, в коннице сохранялись обычаи колесничих. Вооруженные копьями конники Тиглатпаласара III (745-727 гг. до н.э.) также изображены парами, но сидят на лошади уже более привычным нам способом. Его преемник Саргон II был защищен тысячами свирепых конников, вооруженных луком, щитом и копьем.

Equus. Род лошадиных (*equus*) состоит из нескольких видов. Дикая осел (*Equus asinus*) когда-то обитал в Судане, Сомали и Ближнем Востоке, но в настоящее время сохранил лишь африканский ареал. Онагр (*Equus hemionus*) служил промысловым животным, а затем был приручен. Онагр был широко распространен от Сирии до Туркмении, в настоящее время сохранился только в пустынных районах Туркмении. При скрещивании с ослом онагр дает крепких и выносливых гибридов, пригодных к использованию в качестве тягловой силы. Вид *Equus ferus* распадается на два подвида: лошадь Пржевальского (*Equus ferus przewalskii*) и тарпана (*Equus ferus gmelini*). Домашняя лошадь, несомненно, происходит от вида *Equus ferus*, но имеет 64 хромосомы против 66 хромосом у лошади Пржевальского.

Прообраз конницы

Первое указание на использование лошадей без колесниц относится к 1350 г. до н.э. Это изображение египтянина, одетого только в набедренную повязку. Он сидит на голой лошадиной спине и управляет конем с помощью ремня, об-



А: Шумерийская боевая повозка

Месопотамская боевая повозка практически не имела боевой ценности. Тем не менее, при правильном подходе, с помощью таких повозок можно было устрашить противника, особенно того, который не был знаком с такого рода техникой.

Изображена тяжелая деревянная повозка с дисковыми колесами, запряженная четверкой онагров. Повозка довольно узкая, два человека в ней могут стоять только друг за другом. Передняя стенка кузова высокая, она защищает грудь возничего. Борты повозки невысокие. Хотя онагры могли развивать значительную скорость сами по себе, примитивная упряжь не дает возможность полностью использовать силы животных. Только коренная пара впряжена в ярмо, пристяжные соединены лишь ремнями, то есть почти не участвуют в буксировке. Управление с помощью вожжей, вставленных в кольца, вживленные в носовой хрящ животных, позволяло только остановить повозку, но не повернуть ее. Грудь животных защищена кожаным фартуком.

мотанного вокруг нижней челюсти. Рельеф, обнаруженный на стене частной гробницы в Саккаре, принадлежавшей полководцу Хоремхебу, ставшему последним правителем XVIII династии (1323-1295 гг. до н.э.), изображает похожего всадника, держащего в руке кнут. Рельеф, высеченный в честь победы Рамзеса при Кадеше (1274 г. до н.э.), также изображает всадников в набедренных повязках и головных уборах, вооруженных луками со стрелами. Все всадники имеют кнуты. Один из изображенных сидит боком. Все четыре лошади показаны в одинаковой сбруе, отличной от недоузdkов на лошадях, впряженных в колесницы, изображенных на том же рельефе.

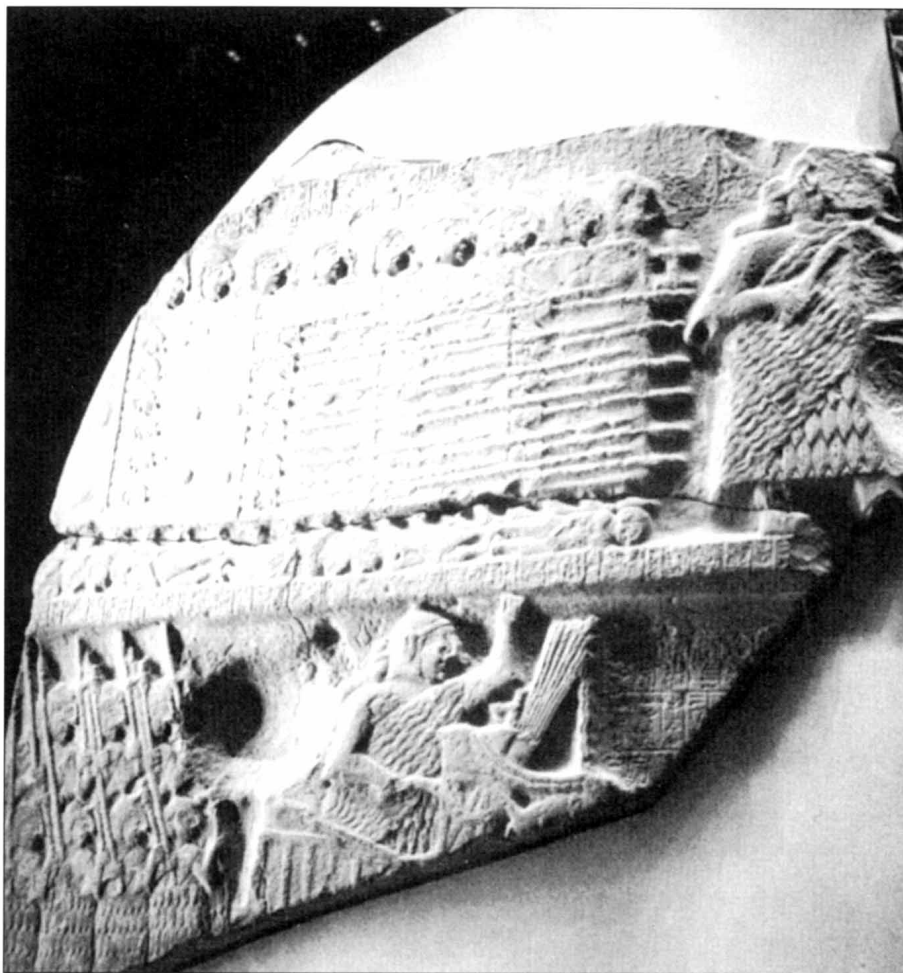
Сидеть на крупе без седла, не говоря уже о стременах, очень неудобно. Всаднику приходится судорожно сжимать ноги, обхватывая бока животного. Первое время при езде на лошади верхом использовалась так называемая «ослиная посадка». Дело в том, что у осла очень низкая холка, прямые плечи и низкая линия шея-голова. Поэтому на осле удобнее сидеть сзади. Осел движется не спеша, поэтому тряска от работы задних конечностей не мешает человеку. У лошади задние ноги, напротив, очень мощные, поэтому сидеть сзади очень не удобно, всадник испытывает постоянную тряску. Кроме того, при такой посадке всадник давит на почки животного. Поэтому сидеть «ослиной

посадкой» на лошади может только легкий всадник, не имеющий никакой дополнительной нагрузки в виде доспехов или оружия.

Первой задачей конницы было курьерская доставка сообщений, а также разведка. Официальные документы, относящиеся к Кадешу, сообщают, что визирь Рамзеса посылал конных гонцов в отставшие отряды с приказом ускорить прибытие. Три или четыре египетских всадника, изображенных на рельефах, специально помечены знаком «разведчик».

Езда без седла требовала большого мастерства. Греческий автор Ксенофонт (род. ок. 428 г. до н.э.) оставил после себя очень подробное руководство по обучению всадников. Ксенофонт дает наставления всаднику о том, как «последний должен поступать для большей пользы своей и лошади» («О коннице», 7.1). В частности, Ксенофонт подробно разбирает посадку:

«При сидении на голой спине или на чепраке, мы не одобряем сиденье как на скамейке; нужно сидеть прямо, как будто стоишь, расставив ноги. В таком случае ляжки лучше обхватывают лошадь, и является больше силы для бросанья дротика или для иного удара с лошади. Вся голень, начиная от колена до ноги, должна опускаться легко; в противном



Стела хищника воздвигнута Энатом II, царем Лагаша в память о победе над ламитами. В нижнем регистре царь, стоя в боевой повозке, ведет солдат в бой.

случае, при каком либо ударе, колено может разбиться; если же голень лежит легко, то при ударе поддается назад, и бедро не будет тронут» («О коннице», 7.5-6).

Ездить без седла галопом, сохраняя при этом строй сравнительно легкая задача для хороших наездников. Но все

становится гораздо сложнее, если наездник отягощен доспехами и оружием.

Обнаружен довольно пренебрежительный отзыв о верховой езде в дворцовой библиотеке города-государства Мари на верхнем Евфрате. Письмо от Бахди-Лим к Зимри-Лим (ок. 1779-1761 гг. до н.э.) содержит такой совет: «Пусть

Сложный лук. Основу сложного лука составляла деревянная пластина из ясеня, березы или вишни достаточной длины. Живот лука (сторона, обращенная к лучнику) обклеивался пластинами из рога каменного козла или антилопы. Спина лука обклеивалась сухожилием (*ligamentum colli*). Весь лук обтягивался кожей или берестой. Казеиновый клей получался путем выварки сухожилий и кожи, а также небольшой добавки рыбных костей. После изготовления луку давали год или больше на просушку. Только когда все части лука оказывались неразрывно соединены, лук натягивали в первый раз. Тетиву лука делали из четырех сплетенных кишок. Стрелы обычно имели тростниковое древко и бронзовый наконечник. Тетива лука оттягивалась до уровня уха. Взведенный таким образом сложный лук был гораздо мощнее простого деревянного лука. Это обстоятельство в сочетании с меньшим рабочим ходом делало сложный лук особенно удобным для использования на колеснице. Обнаружено 29 сложных луков эпохи Тутанхамона (1336-1327 гг. до н.э.), их длина колеблется от 1,07 до 1,40 м. Сложный лук мог долгое время находиться в натянутом состоянии без ослабления.

Для того, чтобы установить на лук тетиву, требовалось усилие всего тела. Сгибать лук требовалось очень аккуратно, так как малейшее кручение могло привести к раскалыванию роговой накладки, в результате чего лук полностью выходил из строя и не подлежал ремонту.

Как показали опыты, дальнобойность простого лука достигала 155-190 м, тогда как самый слабый сложный лук легко посылал стрелу на 175 м. Реплика сложного лука, изготовленная в наши дни, обладает дальнобойностью 230-260 м.

мой господин не едет на лошадях. Пускай он поедет на колеснице или муле, как это достойно царя». По-видимому, мул считался более достойным животным за свой неспешный ход. В более раннем письме из Мари сообщалось о четырех караванах, отправленных Рим-Сином из Эшнунны (ок. 1822-1763 гг. до н.э.) с важным официальным сообщением к Хаммурапи в Вавилон. Послы ехали верхом на ослах.

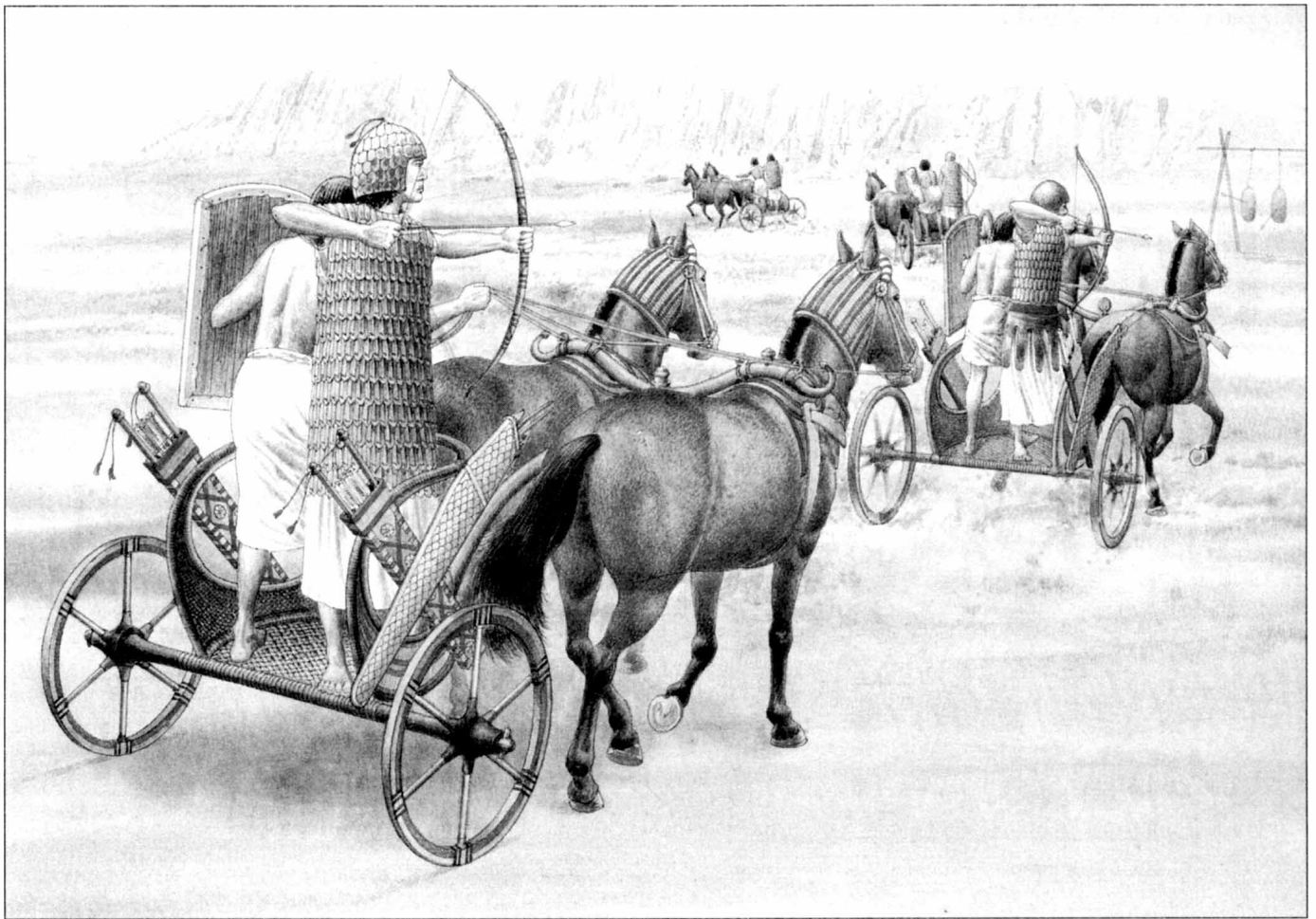
Боевые повозки

В третьем тысячелетии до н.э. применялись два типа колесниц или, если быть более точным, боевых повозок: двухколесные и четырехколесные. Двухколесная боевая повозка изображена на моделях времен Ранней Династии I. Медная модель обнаружена в Телль-Аграбе, а терракотовая модель найдена под Кишем. Наиболее ранние примеры четырехколесных боевых повозок также относятся ко временам ранней династии I. Такая повозка изображена на горшке, обнаруженном под Хафаджей. В военном контексте четырехколесная повозка используется во времена ранней династии III. Изображения боевых четырехколесных повозок можно найти на штандарте из Ура.

Тягловые животные

Четыре вида лошадей, онагры и осла, а также их гибриды использовались в качестве тягловых животных для буксировки боевых повозок. В захоронениях ранней династии II в Кише в гробнице 2 найдена четырехколесная повозка и четыре осла, а гробница 3 содержала остатки трех таких повозок и пары ослов. В захоронениях эпохи ранней династии III в Лагаше обнаружены останки животного, которые могли в равной степени принадлежать ослу или онагру. В аналогичных захоронениях под Ниппуром, Абу-Салабах гробница 162 обнаружены останки четырех ослов, лежащих парами, словно впряженными в повозки. Под Багдадом в Телль-Разуке, гробница 12 также обнаружена пара животных.

Тот факт, что для буксировки повозки требовалось четыре животных, говорит о том, что они были не слишком сильны. Кроме того, это значит, что боевая повозка была довольно тяжелой. Наконец, можно предположить, что способ впряжки животных был еще несовершенным, что не давало полностью использовать возможности животных.



В: Египетская колесница

Египетские колесницы отличались легкостью, которой в жертву приносилась защищенность экипажа. Масса колесницы не превышала 30 кг. Она была сделана из легкой древесины и кожи. Продуманная конструкция колеса позволяла добиться прочности при малом весе.

Египетские колесничие вооружались луками. Они были искусными стрелками, способными вести прицельный огонь на полном ходу. Важным было взаимопонимание лучника и возничего. Достаточная степень слаженности достигалась путем постоянных интенсивных тренировок. Стандартный учебный прием заключался в обстреле стационарных мишеней с движущейся колесницы. Пока лучник занимался противником, возничий прикрывал его щитом и управлял повозкой. Аменхотеп II, стреляя с колесницы, летящей в галоп, успешно выбивал несколько бронзовых мишеней, расположенных на расстоянии около 12 м друг от друга.

Метод впряжки можно увидеть на двух инкрустированных раковинах из Мари. Упряжь состояла из витых полос и ярма, которое надевали на шею центральной паре животных. Пристяжные крепились к ярму ремнями лишь с одной стороны, поэтому мало помогали центральной паре, на которую падала основная нагрузка. Животными управляли с помощью колец, вставленных в нос. Но с помощью таких колец можно было уверенно только останавливать животных. Поворачивать их было весьма сложно.

Колесо

Вторую ось к повозке древние мастера добавили с целью компенсировать нагрузку, которая приходилась на зад-

нюю часть колесницы. Длинные оси позволяли добиться поперечной устойчивости повозки. У четырехколесной боевой повозки времен ранней династии IIIA в Кише оси длиной 90 см. Колеса в этот период были мощные, тяжелые и сплошные - без спиц. Диаметр колес повозок, обнаруженных при раскопках в Уре, Кише и Сусе колеблется от 50 до 105 см.

Чтобы придать колесам прочность и сделать их большего диаметра, древние мастера делали колеса не из одного поперечного спила, а из трех деталей. Эти детали соединялись друг с другом внешними ребрами или веревками, скреплялись шпонками, а по краю оббивались кожаным, тростниковым или деревянным бандажом, который закреплялся

медными гвоздями. Гвозди не только укрепляли колесо, но также улучшали сцепление с грунтом.

Рама

Рама четырехколесной боевой повозки обычно делалась из деревянных стоек, обшитых деревянными или кожаными панелями. Спереди рама была достаточно высокой, чтобы защитить пассажиров. Борта повозки были ниже. Нет никаких данных о том, что оглобли крепились на шкворне и даже, что они вообще имели какую-либо свободу движения. В задней части колесницы имелась дополнительная площадка, которая позволяла воину свободно двигаться, не сталкиваясь с возничим.

Вооружение

В боевой повозке имелся колчан с запасными короткими копьями. На оси часто насаживались топоры или серпы, причем последние были изобретены в Шумере. В Шумере зато был неизвестен композитный лук, который появился лишь в позднебронзовый век.

В отсутствие лука шумерским колесничим приходилось вооружаться копьями. Эксперименты показали, что

опытный воин может за минуту метнуть порядка 30 дротиков на расстояние до 60 м с реконструированной повозки, движущейся со скоростью 14-17 км/ч. Когда колесница сближалась с противником вплотную, воин брался за топор или боевой серп.

Двухколесные повозки

Легкие одноместные двухколесные повозки обычно не несли вооружения, но, несомненно, использовались на поле боя в составе курьерской службы. Модель подобной повозки обнаружена в Тель-Аграбе. Известно и изображение на рельефе из Ура времен ранней династии III.

Двухколесная повозка имела простую конструкцию: ось с колесами, на оси с помощью вертикальной стойки крепилось седло, от которого шла оглобля. Наездник сидел на седле или стоял рядом, опираясь на ось или упоры для ног, установленные рядом. Таким образом, вся масса наездника приходилась на ось, поэтому повозка была сбалансированной, практически не нагружавшей шею животных. Во время быстрой езды наездник стоял на ногах, слегка согнув ноги в коленях и тазобедренных суставах, амортизируя тряску на неровностях почвы. При необходимости воин мог зажать седло бедрами или икрами, чтобы не вылететь из повозки.

В некоторых случаях седельная колесница все же могла нести вооружение. На рельефе из Ура изображена колесница с колчаном для дротиков. В шумерских текстах словом *mag-gid-da* обозначается четырехколесная боевая повозка (аккадское соответствие *eriqqu*). Слово *gigir* означает любое



Первое изображение сложного лука мы находим на монументе в честь победы царя Аккада Нарам-Сина (2291-2255 гг. до н.э.) над Луллуби.

колесное средство, но чаще им называли двухколесные повозки. Клиновидная пиктограмма этого слова представляла собой стилизованное изображение колеса со спицами.

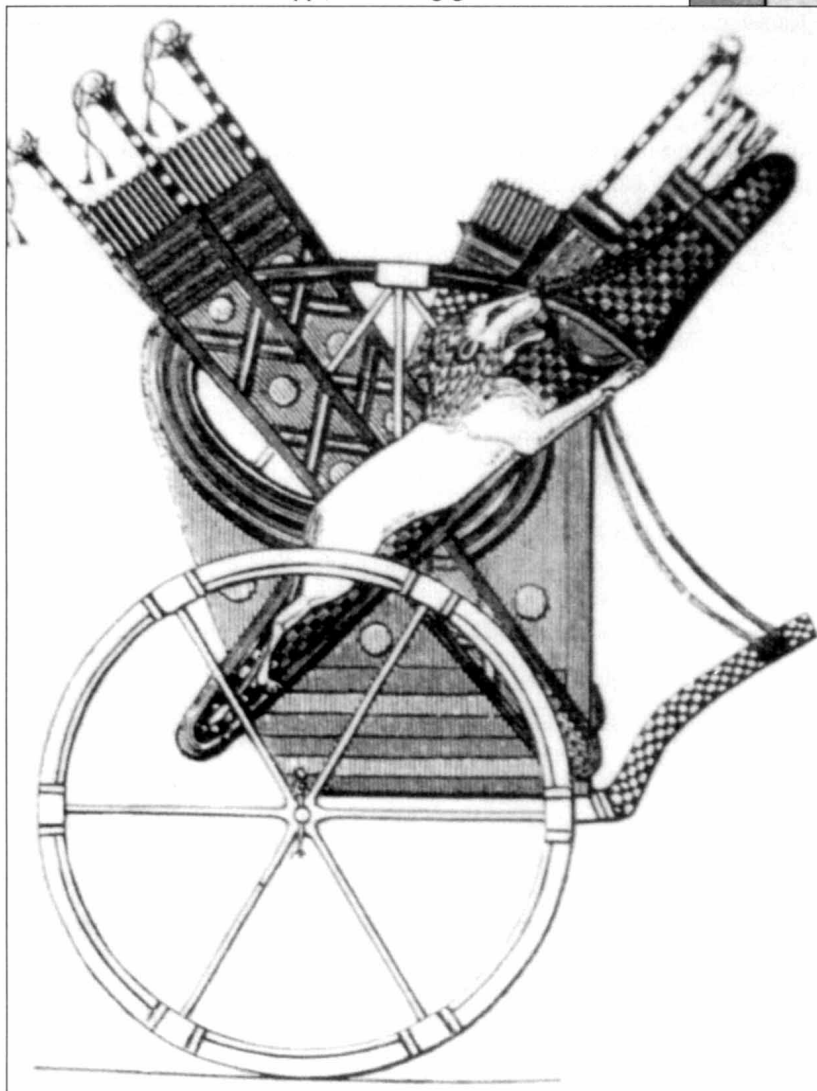
Протоколесница

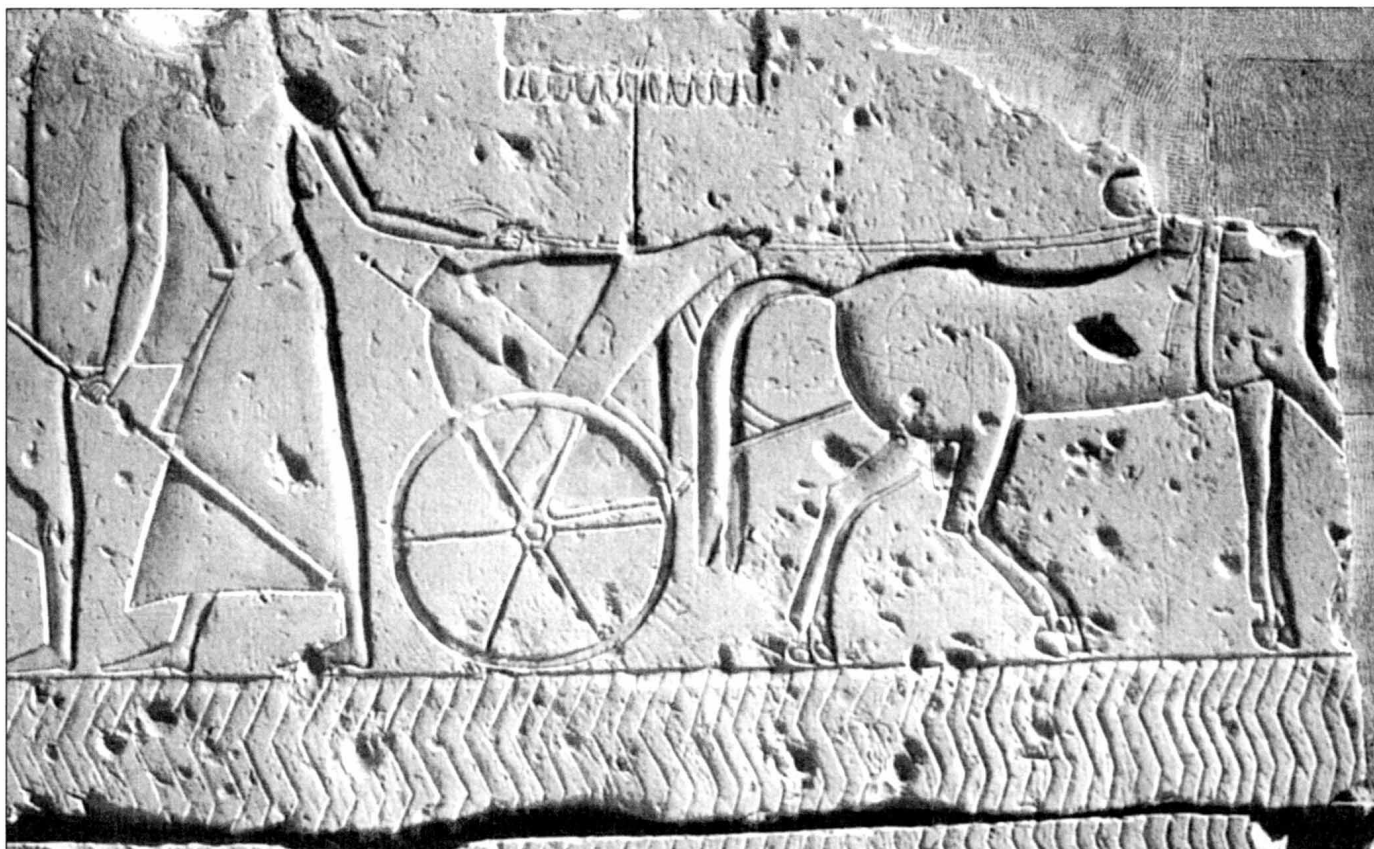
В начале второго тысячелетия до н.э. произошло революционное изменение в конструкции боевой повозки, превратившей ее в эффективную боевую машину. Была разработана технология гнутья древесины. Это позволило делать легкие колеса со спицами, а также гнутые корпуса. В результате появилась возможность ограничиться одной осью, сдвинув ее назад. В свою очередь, эта мера значительно повысила маневренность колесницы. В еще большей степени мобильность и маневренность колесниц удалось повысить за счет использования в качестве тягловых животных лошадей.

Конструкция

О конструкции протоколесниц мы знаем по изображениям сирийских и анатолийских цилиндрических печатей, а также по терракотовым фигуркам из Месопотамии.

Египетская колесница с саадаком и колчаном. Саадак наклонен вперед и находится на уровне руки лучника.





Кадешиский рельеф, храм Рамзеса II в Абидосе. Конюх осматривает колесницу фараона, оснащенную солнцезащитным зонтиком. Обратите внимание на колеса с шестью спицами и на ось, сдвинутую назад.

На одной анатolianской печати из уровня II в Каруме, Кюльтепе изображена колесница с низкими перилами спереди и сзади. На другой анатolianской печати изображена колесница с перилами, переходящими с передней части на борта, тогда как сзади колесница полностью открыта для упрощения посадки. Фрагменты модели из Урука также позволяют реконструировать подобную колесницу с перилами, достоящими до уровня бедра.

На печати Хаммурапи (1792-1750 гг. до н.э.), обнаруженной в Вавилоне, изображена колесница с традиционной по форме, но заниженной панелью и очень низкими бортами. В задней части находится сиденье с невысокими ручками. Колеса колесницы с четырьмя спицами, а упряжка состоит из пары лошадей, запряженных новым для того времени способом.

Еще один пример переходной формы колесницы мы находим на сирийской печати. Там изображена колесница с глухими бортами, вероятно, плетеными из прутьев. У колесничего за спиной находятся два колчана. На других сирийских изображениях показаны колесницы с деревянной гнутой рамой. На одной печати изображен правитель, экипированный как лучник, едущий на колеснице в сопровождении пеших воинов.

Конская упряжка

Одно из самых ранних упоминаний о лошади содержится в гимне, восхвалявшем Шульги, правителя Ура (2094-2047 гг. до н.э.). Царь проделал за день путь, равный 15 двухчасовым переходам, то есть около 140 км, из Ниппура в Ур. Гильгамеш в гимне объявляется братом Шульги, тогда как в эпосе о Гильгамеше также содержится упоминание о конной колеснице.

В архиве Мари также содержатся указания на то, что в колесницы впрягались кони. Письма от ассирийского царя Шамсиадада I (1813-1781 гг. до н.э.) к его сыну Яемаададу, правителю Мари, доставлялись на колесницах, запряженных лошадьми. Известна также месопотамская басня «История о лошади и быке». В этой басне лошадь и бык спорят о том, кто из них полезнее. Бык утверждает, что победа на поле боя определяется благодаря колчанам и упряжи из бычьей кожи. На что лошадь отвечает, что ведет дворцовую жизнь рядом с царем и его вельможами, выбирает еду, а ее мясо не едят.

Упряжь

На печатях видно, что произошло коренное изменение упряжи. Вместо малоэффективной шумерской упряжи по-

явилось деревянное ярмо, которое укладывалось животному на плечи. По своей форме ярмо напоминало перевернутую букву Y. Рога ярма лежали на плечах животного у холки. Концы рогов перевязывались ремнем. Яремное седло удерживалось на спине с помощью подпруги, проходившей под грудью животного, позади передних ног.

Чуть позже датируются египетские изображения, на которых видно, как колесничие управляют лошадьми с помощью узды с мундштуком или недоуздка. Четыре вожжи - по две на лошадь - крепились с каждого края мундштука или слева и справа от носового ремня недоуздка. Далее вожжи шли назад через петли у краев яремного седла. На Ближнем Востоке в тот период были известны два типа мундштуков: сплошной трензельный с круглыми скуловыми частями и раздельный трензельный с длинными треугольными скуловыми частями.

Египетская колесница

Колесница (wereret или ханаанское заимствование merkebet) была грозным оружием армий египетских фараонов. Легкая, маневренная и устойчивая, колесница приводилась в движение парой лошадей. Сохранившиеся хомуты позволяют оценить рост лошадей в 13,2



Кадеи́ский рельеф, Пилон I (южный) Рамессеум в Фивах. Изображен Рамзес, сокрушающий «гнусных хеттов». Рельеф подчеркивает могущество фараона-воина, возглавлявшего корпус колесниц.

ладоней в холке. Экипаж колесницы состоял из двух человек: возницы-щитоносца и воина в легких доспехах, вооруженного составным луком, дротиками и тяжелым бронзовым боевым серпом-хопешем.

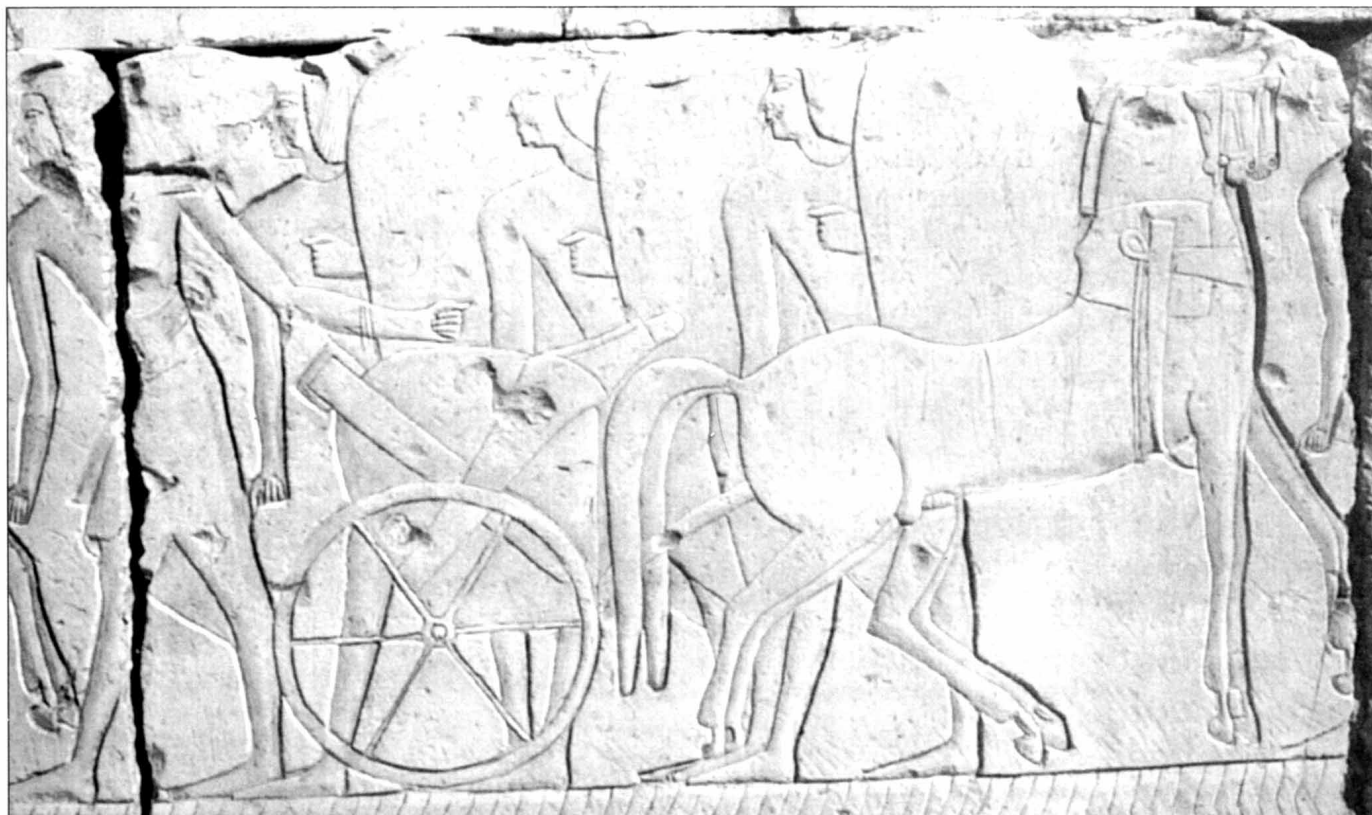
Появление колесницы

«Я возьму колесницы!» - грозился фиванский фараон Камос (1555-1550 гг. до н.э.), начав войну против царя гик-

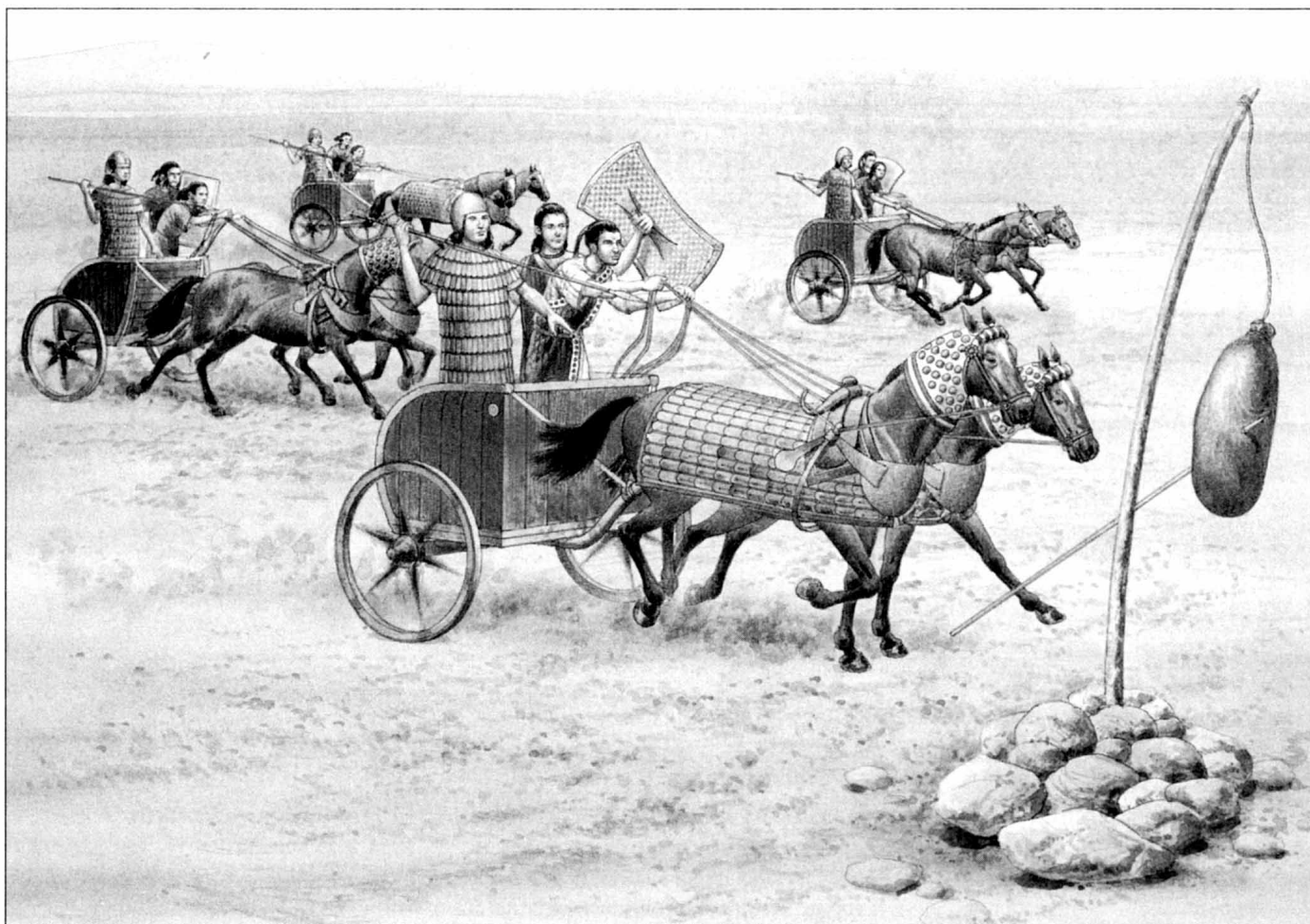
сосов Анепи. Однако полностью изгнать гиксосов удалось лишь его младшему брату Яхмосу, основателю XVIII династии. Этим событием ознаменовалось начало эпохи Нового царства в истории Египта. Камос, несмотря на все свое хвастовство, был достаточно умен, чтобы понять тот потенциал, которым обладали колесницы, если их применить против легкой пехоты противника.

В Египетколесницы первыми применили гиксосы (это греческое слово

происходит от египетского heka khaswt - «правители чужих земель»). Конные колесницы сыграли важную роль в покорении Нижнего Египта и превращении его в вассальное государство. В результате войны между гиксосами и египетскими армиями фараонов Яхмоса, а также Тутмоса III (1479-1425 гг. до н.э.) и Рамзеса II (1279-1213 гг. до н.э.) у Египта появился настоящий элитный корпус колесниц, ударный род войск, став-



Египетская колесница крупным планом, храм Рамзеса II в Аби́досе. Обратите внимание на саа́дк и колчан для стрел.



С: Хеттская колесница

Хеттская колесница имела экипаж из трех человек, а главным оружием колесничих было копье. Эксперименты, проведенные в последнее время, показали, что колесничий вполне может прожечь цель копьем, стоя на движущейся колеснице. Такой подход был новым для своего времени, он появился в районе Анатолии. Использование копий позволяло колесницам вести ближний бой. Это, в свою очередь, требовало хорошей защиты колесничих. Не менее важным была и степень подготовленности экипажей.

В бою колесница использовалась как наступательное оружие. От война требовалось наносить удары копьем в поперечной плоскости, поражая солдат, мимо которых проезжала колесница. Для выработки и поддержания навыка требовались постоянные тренировки. Стандартным упражнением было поражать ряд мишеней, проезжая на колеснице мимо них.

ший на острие египетской экспансии в Ретенну (египетское название Палестины) и Нубию.

Развитие

До Тутмоса IV (1400-1390 гг. до н.э.) египетские колесницы имели легкую конструкцию. Настенная роспись в гробнице Рехмиры в Фивах изображает сирийских пленных, несущих колесницы на руках. По сути это были колесницы Ханаана и гиксосов, практически не изменившиеся за все прошедшее время. К концу периода правления Тутмоса IV египетские колесницы приобрели уникальные черты. В конструкции колесниц стали использовать различные виды

импортной древесины, что значительно повысило общее качество колесниц и их прочность.

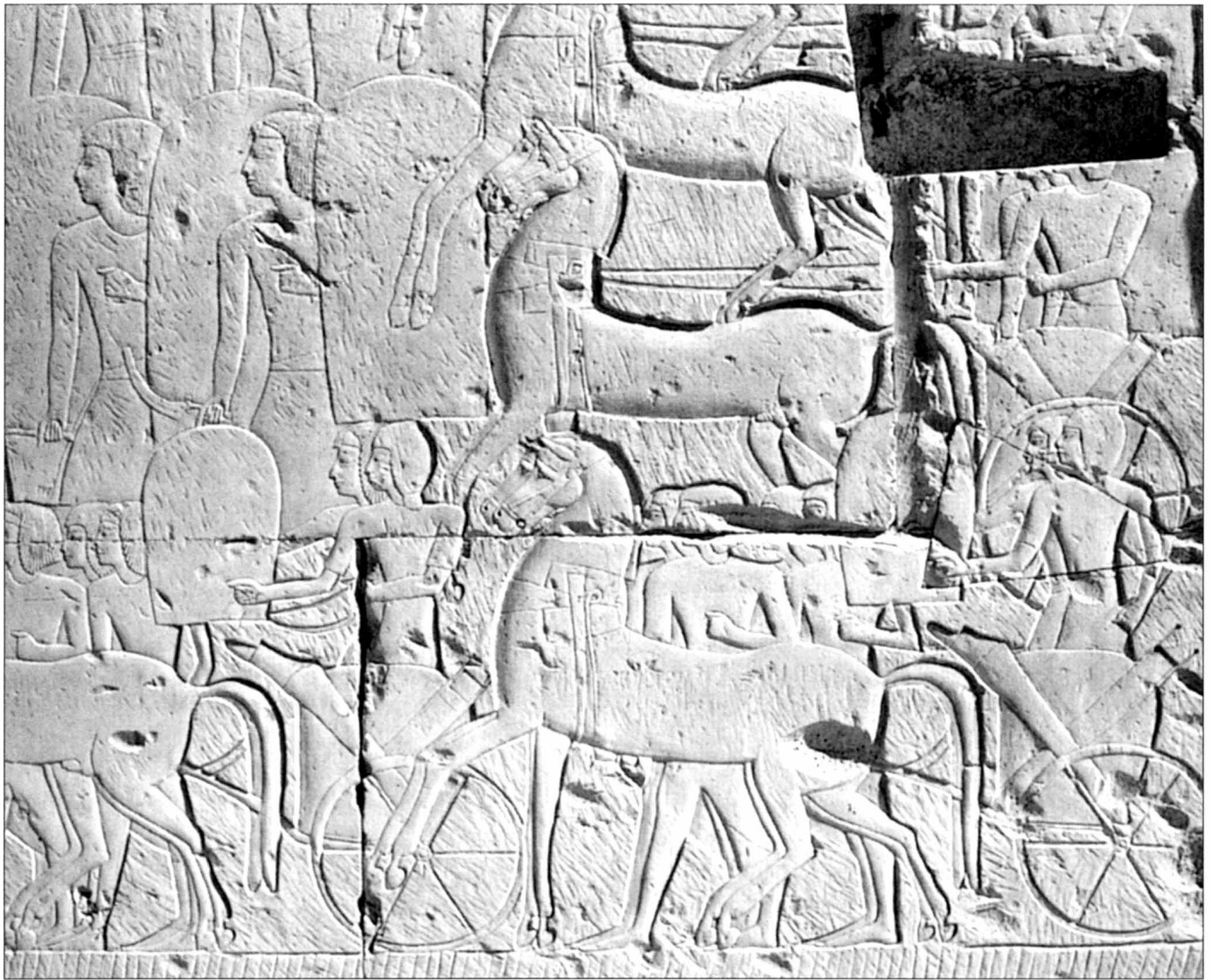
К началу правления XIX династии колесницы достигли пика своей эффективности. Это видно на рельефе в погребном храме Рамзеса II - Рамзессеуме. Там изображен фараон, мчащийся на противника, натягивая лук. Колеса у колесницы Рамзеса с шестью спицами, а корпус довольно тяжелый и прочный. Ось смещена далеко назад, что обеспечивает максимум маневренности и устойчивости. Сбоку установлен саадак, два колчана вмещают стрелы и дротики. Лошади защищены доспехами в виде матерчатой попоны с нашитой на нее медной чешуей.

Конструкция

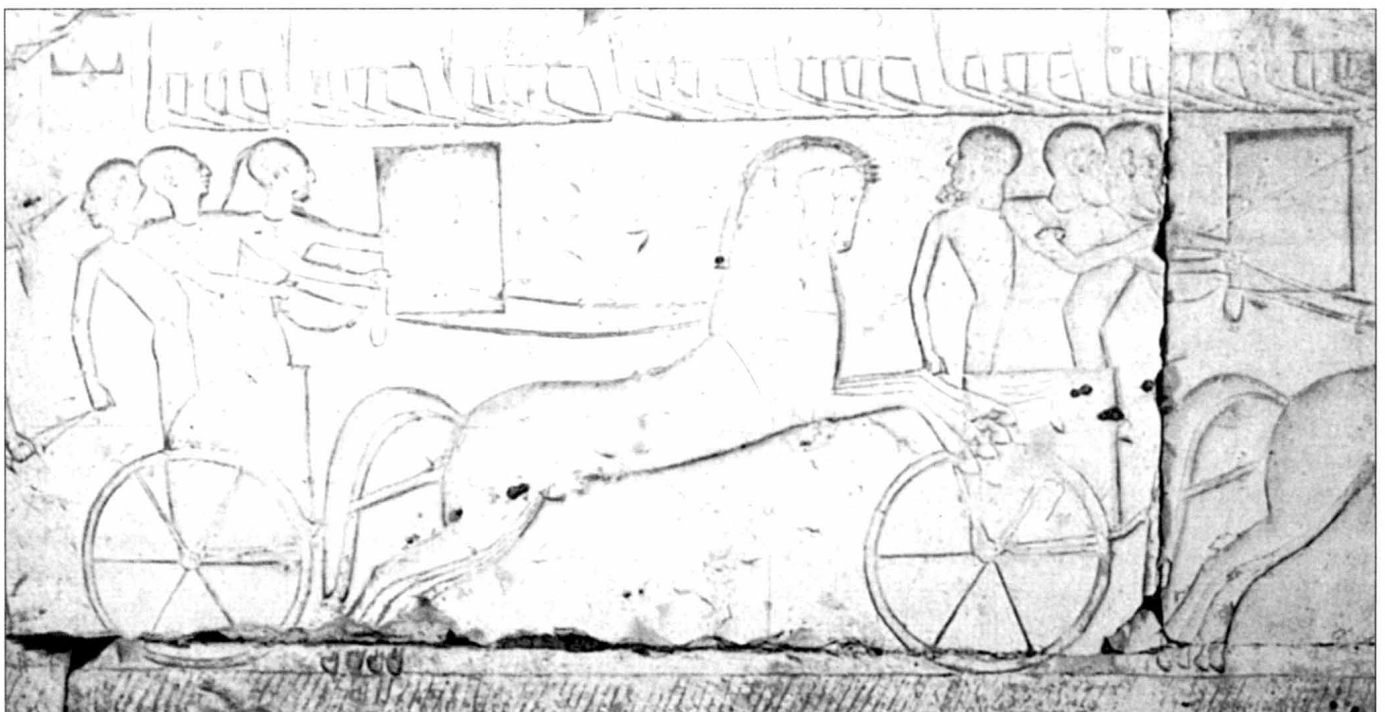
Кузов колесницы начала XII династии из Фив имеет 1 м в ширину, 50 см в длину и 75 см в высоту. Ось длиной 1,5 м, колеса с четырьмя спицами, диаметр 80 см. К борту колесницы прикреплен саадак. Колесница А1 Тутанхамона при сравнимой общей конструкции более тяжелая и крепкая. Ее длина 1 м, а высота 1,25 м. Ось длиной 1,75 м, колеса диаметром 90 см с шестью спицами. При Сети I (1294-1279 гг. до н.э.) на колесницах появилось дополнительное вооружение.

Кузов колесницы собран из деревянной рамы, гнутой на пару. Для рамы использовали древесину ясеня или вяза. На раму натягивались бычьи шкуры. Чтобы экономить на массе, обычно шкуру натягивали только спереди, оставляя борта открытыми. Сзади кузов не имел даже перил. Два члена экипажа стояли в колеснице друг рядом с другом. Пол в плане напоминает букву D и состоит из переплетенных кожаных ремней, проходящих через прорези в деревянной раме. В результате получается прочный, но гибкий пол, который смягчает тряску.

У колесницы простой подрамник с одной гнутой оглоблей. Оглоблю обычно



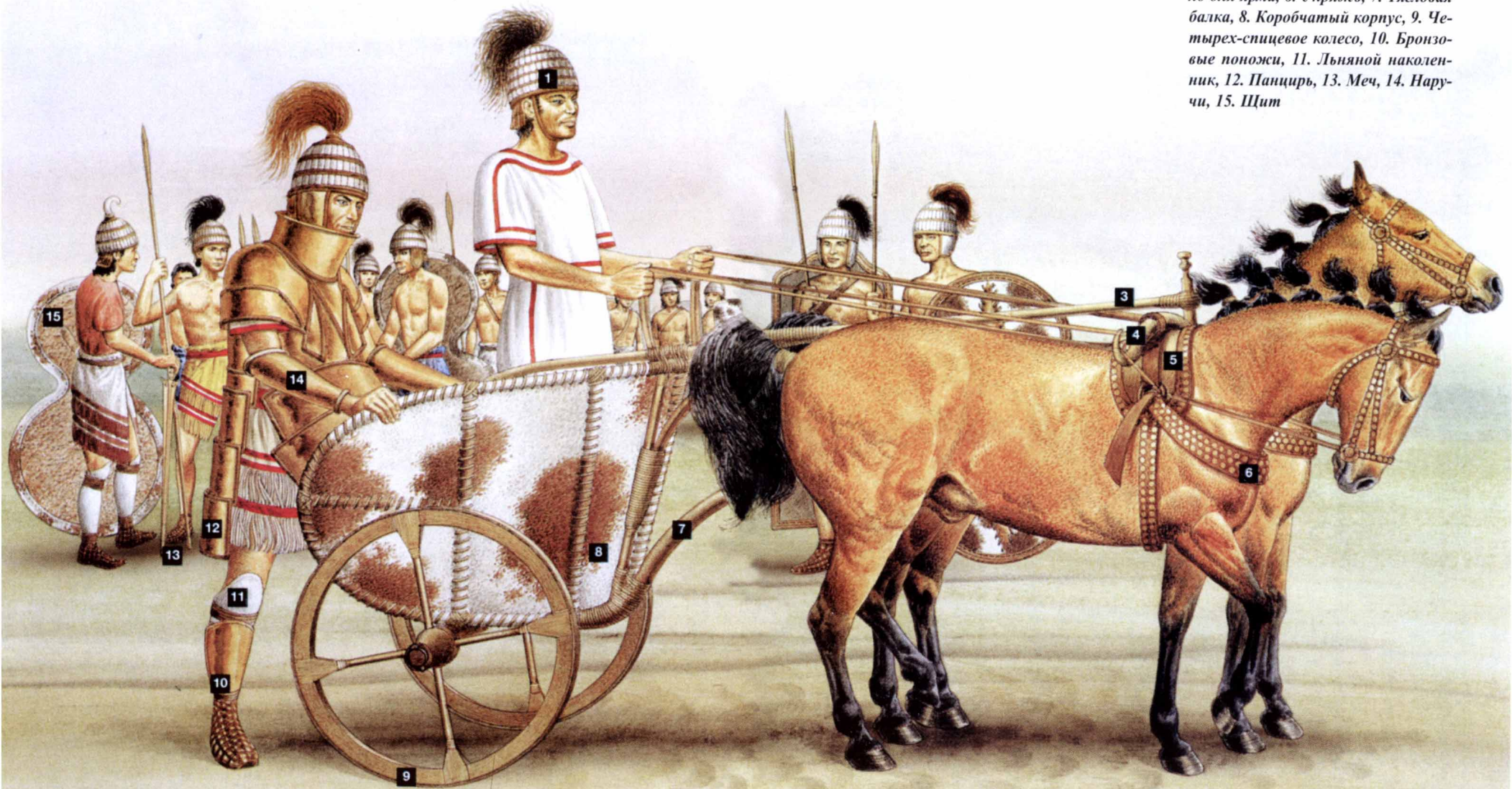
Отряд египетских колесниц, развернутый перед сражением, Кадешиский рельеф, храм Рамзеса II в Абидосе. Обратите внимание на шеренгу вооруженных копьями воинов, поддерживающих действия колесниц.

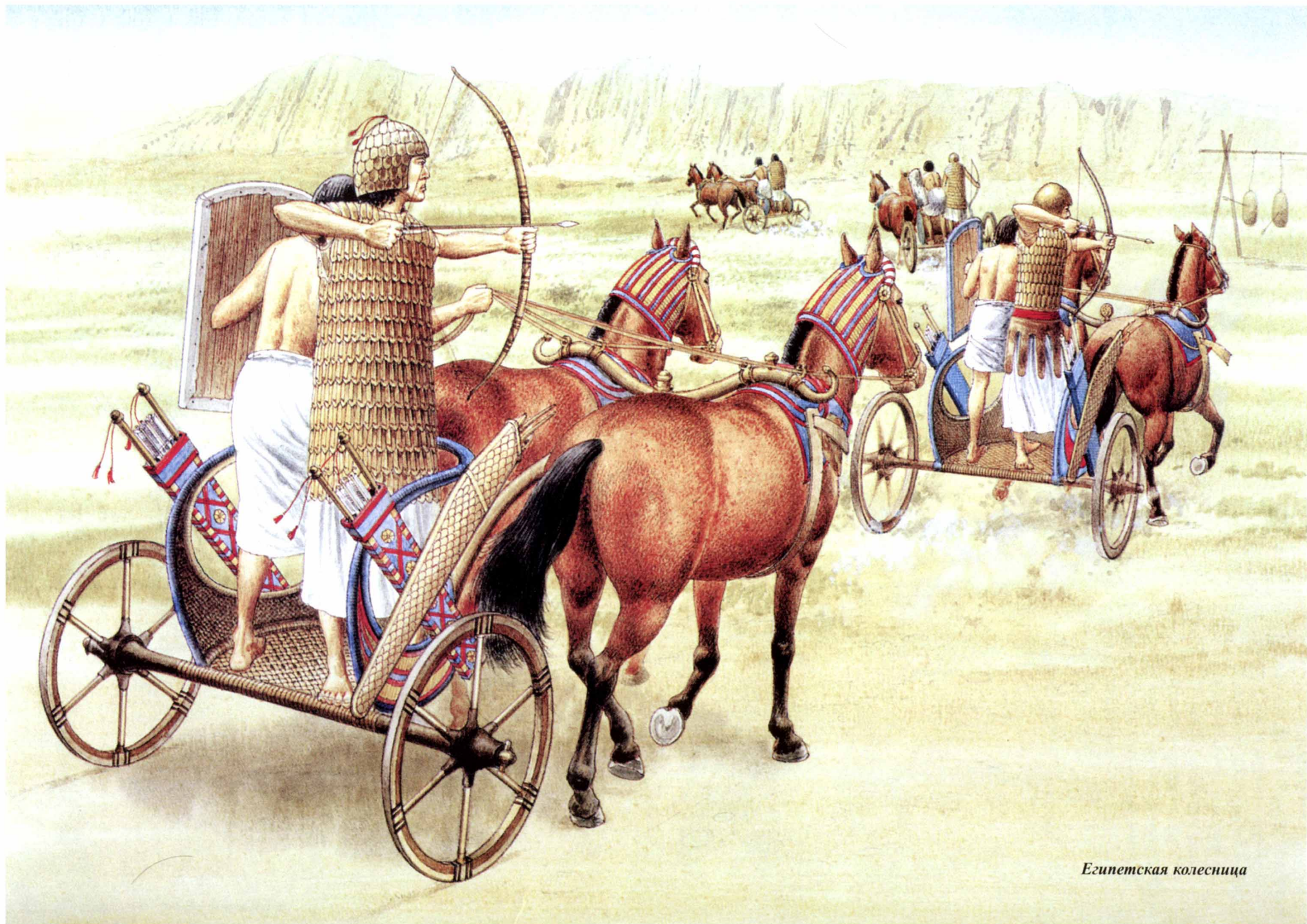


Хеттские колесницы в атаке, Кадешиский рельеф, храм Рамзеса II в Абидосе. Обратите внимание на характерную форму щита: прямоугольный, с выгнутыми верхней и нижней стороной и вогнутыми боками.

Микенская коробчатая колесница

1. Шлем из кабаньих клыков с бронзовыми вставками, 2. Поводья, 3. Усиливающий шест, 4. Ярмо, 5. Седло для ярма, 6. Упряжь, 7. Тяговая балка, 8. Коробчатый корпус, 9. Четырех-спицевое колесо, 10. Бронзовые поножи, 11. Льняной наколенник, 12. Панцирь, 13. Меч, 14. Наручи, 15. Щит





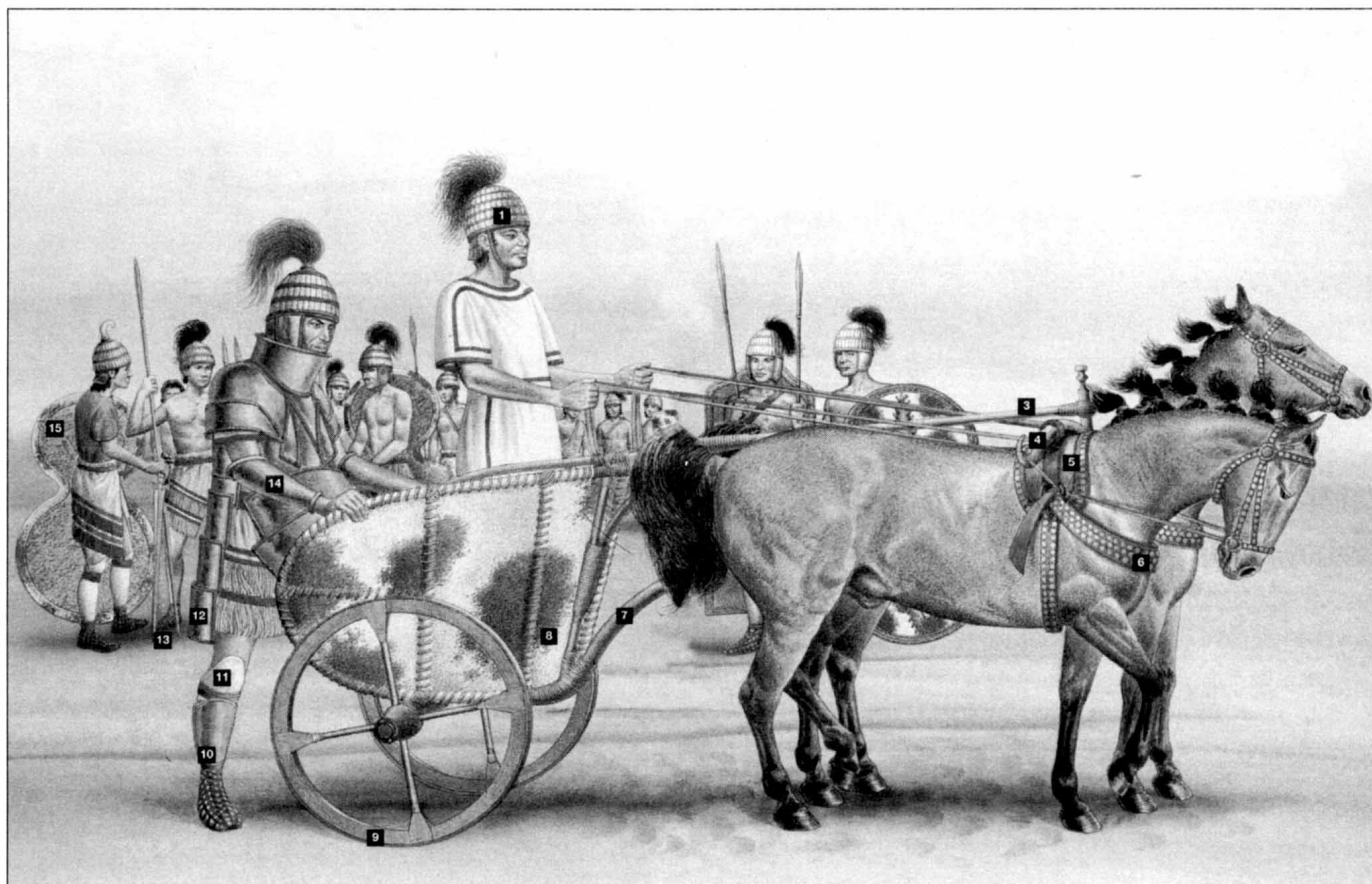
Египетская колесница

Хеттская колесница



Микенская перильная колесница





D: Микенская коробчатая колесница

Владение колесницей было дорогостоящим и трудоемким занятием. Следовало выбрать подходящих лошадей, выдрессировать их и поддерживать их форму, кормить и поить животных. Сама колесница также требовала ухода и постоянного ремонта. По этой причине богатые царства Ближнего Востока могли позволить себе иметь многочисленный корпус колесниц, но Микены были вынуждены ограничиться небольшим отрядом колесниц. Таблички линейного письма Б сообщают о том, какие ресурсы микенские цари тратили на поддержание даже такого не-многочисленного отряда.

Воин экипажа колесницы облачен в панцирь типа панциря из Дендры. Доспехи были весьма эффективны, хотя и тяжелы. Округлые очертания пластин панциря позволяли наконецнику копыя соскакивать, не причиняя человеку вреда. Лишь мощный перпендикулярный удар мог пробить бронзовую пластину. Под панцирь поддевалась стеганая рубаха, которая смягчала удары. Передняя нижняя часть панциря свободно подвешена, чтобы не мешать ходьбе.

делали из вяза, ее длина около 2,5 м. Оглобля зажата между осью и двумя стрингерами, соединяющими ось с рамой пола. Таким образом, оглобля проходит по диаметральной линии. В передней части пола оглобля крепится кожаными ремнями к раме, а затем выгибается кверху, где соединяется с ярмом, обычно из ивовой древесины.

На колеса шло несколько разновидностей древесины: вяз (обод, ступица), ясень (накладка обода) и миндаль или слива (спицы). Колеса делали большого диаметра, с шестью спицами. Спицы состояли из шести гнутых на пару деталей V-образной формы. Они склеивались таким образом, что каждая спица состояла из двух плеч соседних деталей. Угол каждой детали приматывал-

ся к ступице сырой коровьей кишкой, которая, высыхая, стягивала детали. Обод состоял из четырех деталей, усиленных четырьмя накладками. Бронзовая проволока проходила через отверстия в ободу, а затем огибала накладку. Одновременно, проволока соединяла концы обода, снаружи обод обтягивался бандажом из сыромятной кожи. Каждое колесо фиксировалось на оси шпилькой.

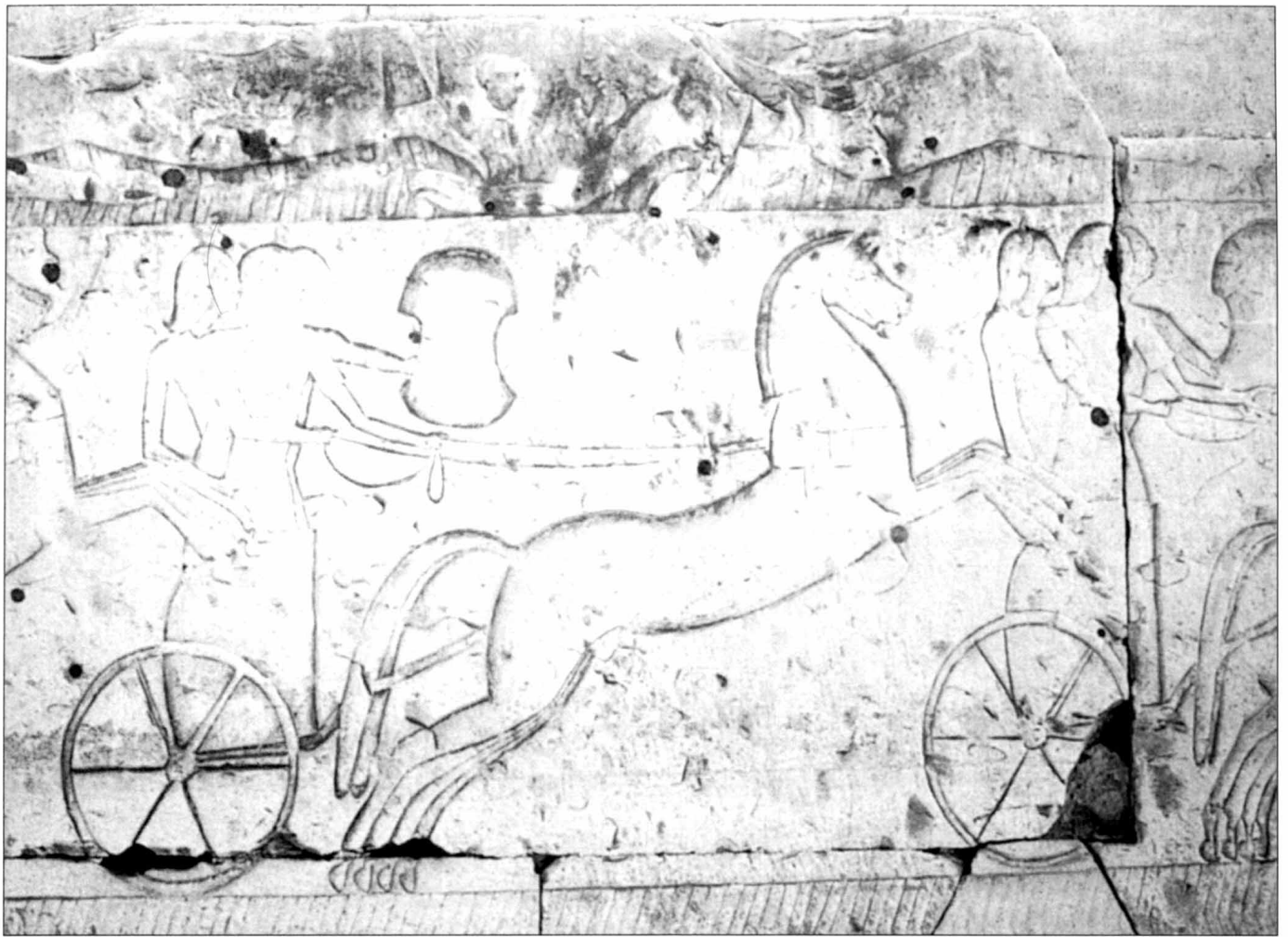
Ось изготавливалась из ясеня или тamarinда. Ось сдвигали в заднюю часть колесницы, чтобы улучшить балансировку, а также повысить маневренность. По длине ось значительно превышала ширину кузова, поэтому колесница имела широкую колею и отличалась повышенной устойчивостью.

Организация

Кроме военного значения, колесница оказала и социополитическое влияние на египетское общество. От колесничих требовались не только определенные навыки по управлению колесницей, но они должны были уметь вести групповые действия. В результате корпус колесниц очень быстро превратился в касту специалистов. Эта новая египетская военная аристократия строила свои отношения по примеру азиатской элиты, известной в Египте как *maryannu* - «молодые герои».

Минимальной тактической единицей отряда колесниц была отдельная колесница, которой управлял возница-щитоносец (*kedjen* «возница» или *ger'iu* «щитоносец»). Вторым членом экипажа был воин (*senenu*), вооруженный составным луком и дротиками, а также личным оружием: кинжалом, булавой, топором или боевым серпом.

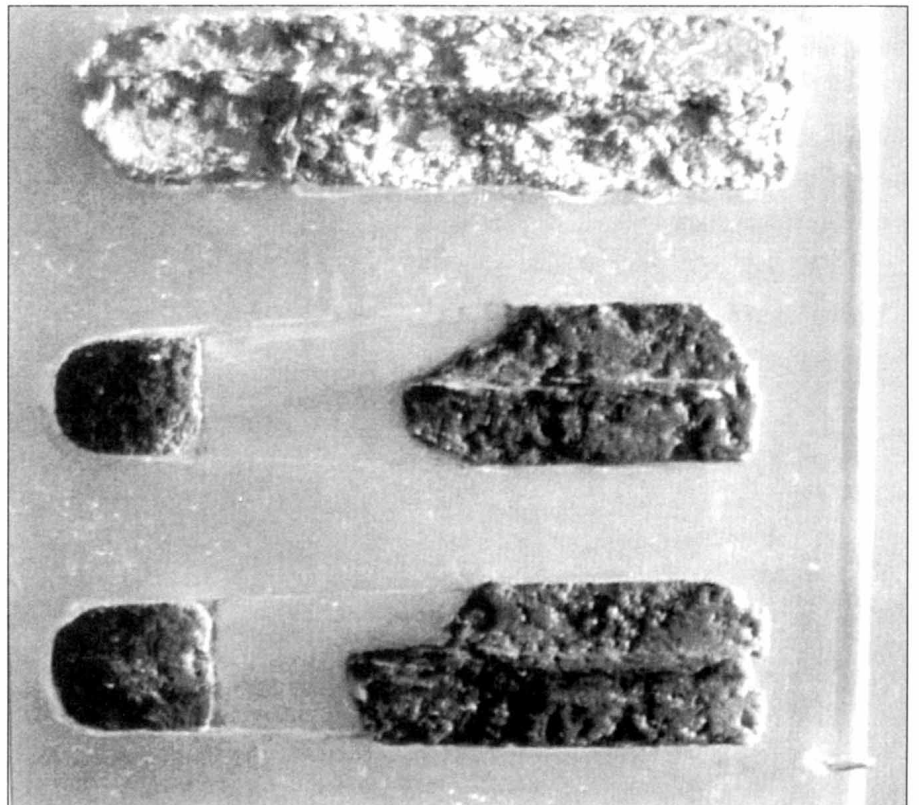
Кроме щита, который держал возница, персональная защита воина состояла из матерчатого панциря (несколько слоев холста, пропитанных смолой) или чешуйчатого панциря (бронзовая или кожаная чешуя). панцири были половинной длины или длины в три четверти. Дополнительно защищалась шея воина. Головной убор, если его носили, представлял собой высокий бронзовый шлем и че-



Хеттская колесница с осью, сдвинутой назад. Возможно, в разных регионах Хеттского царства колесницы имели определенные особенности.

шуйчатый подшлемник, сидящий плотно по голове. К каждой колеснице придавался пеший легковооруженный воин (peherer), оснащенный небольшим щитом и легким копьем. Эти пехотинцы поддерживали действия колесниц.

Десять колесниц образовывали отряд, который возглавлял «первый колесничий» (kedjen-teru). Пять отрядов образовывали «эскадрон», которым командовал «знаменосец колесничих». Эскадронам давались воинственные названия. В биографии Меренптаха (1213-1203 гг. до н.э.) рассказывается о том, как он, еще будучи принцем, служил в эскадронах под названием «Феникс» и «Манифест». На рельефе в Абу-Симбеле изображен лагерь Рамзеса под Кадешем. На рельефе видно, что в составе армии были различные вспомогательные службы, в том числе адъютанты, конюшие, писцы, слуги и художники. Несколько эскадронов могли действовать совместно, формируя соединение - redjet, возглавляемое полководцем в должности hery-redjet.



Бронзовая чешуя из панцирей. Чешуя нашивалась на кожаную или холщовую подкладку. Обратите внимание на то, что на каждой пластинке имеется продольное ребро жесткости.

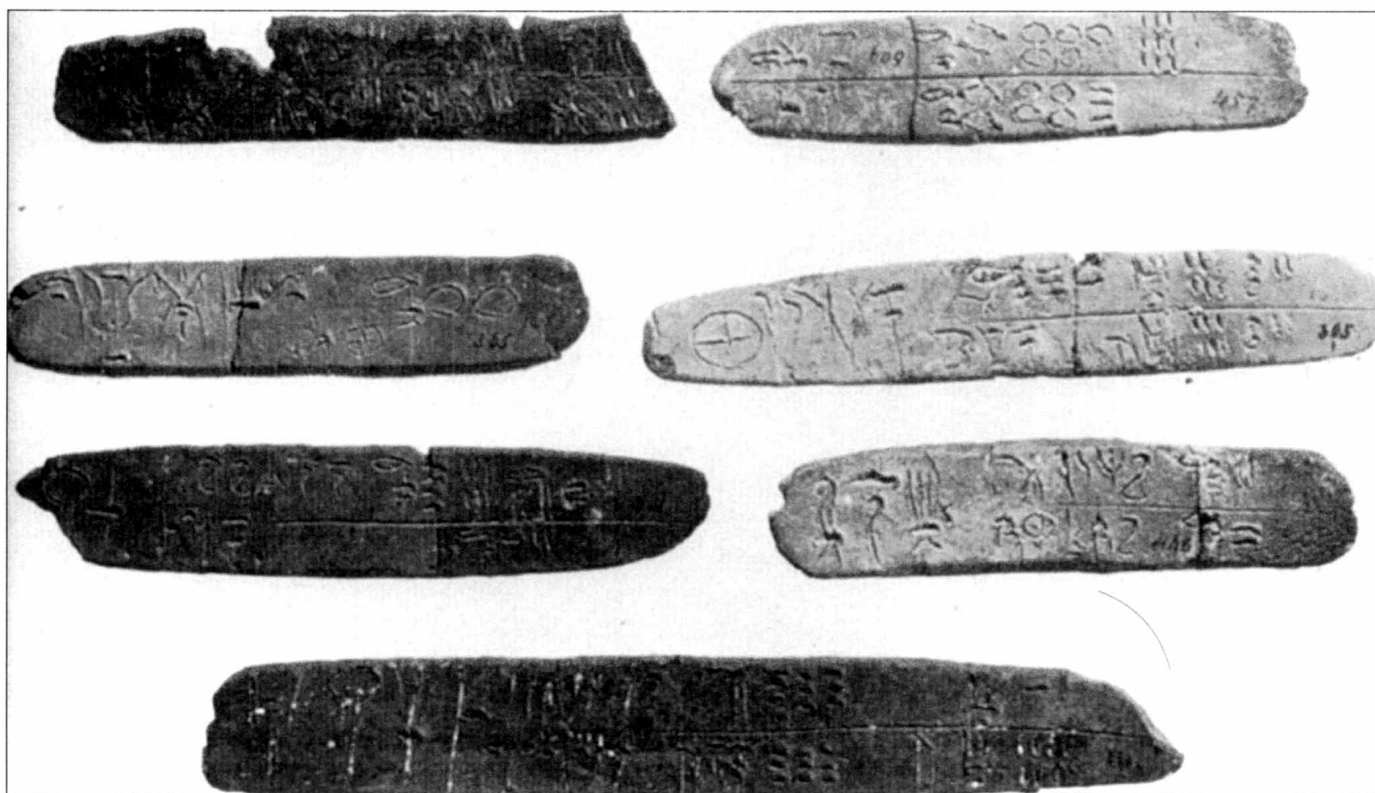
Хеттские воины построились в районе Кадеша в несколько шеренг. Они по преимуществу вооружены короткими копьями, кинжалами и щитами.

Применение

На рельефе в Абу-Симбеле, изображающем события под Кадешем, египетский корпус колесниц показан в линейном строю, атакующем аналогичный строй хеттских колесниц. Несомненно, египтяне старались причинить противнику как можно больше потерь, обстреливая его издалека из луков и забрасывая вблизи дротиками. Так как копий у колесничих не было, они избегали непосредственного столкновения.

Чтобы не допустить столкновения, колесницы должны были активно маневрировать. Для египтян быстрый разворот на полном ходу был вопросом жизни и смерти. В идеале колесницы должны были заставить противника поколебаться и отвернуть. Это давало возможность организовать преследование, в ходе которого можно было причинить противнику тяжелые потери, обстреливая его из луков. Основная опасность, которая грозила колесницам, - это

Глиняные таблички линейного письма Б из микенского дворца. Они содержат инвентарные перечни шлемов, панцирей, оружия, частей колесниц, лошадей и др. Колесница по-микенски будет iqija, а лошадь - i-qa.



Воины-шардана часто изображаются добывающими раненных хеттских колесничих. Они вооружены небольшим круглым щитом и коротким мечом. Шардана сопровождали колесницы.

столкнуться с численно превосходящим противником.

Египетская колесница представляла собой подвижную платформу для лучников. В одном из документов говорится об отряде колесниц, отправленных в Палестину. Каждая колесница имела в колчане 80 стрел (папирус Коллера I, 1-2). При Аменхотепе II (1427-1400 гг. до н.э.) при подготовке колесничих огромное внимание уделялось совершенствованию их навыка стрельбы из лука.

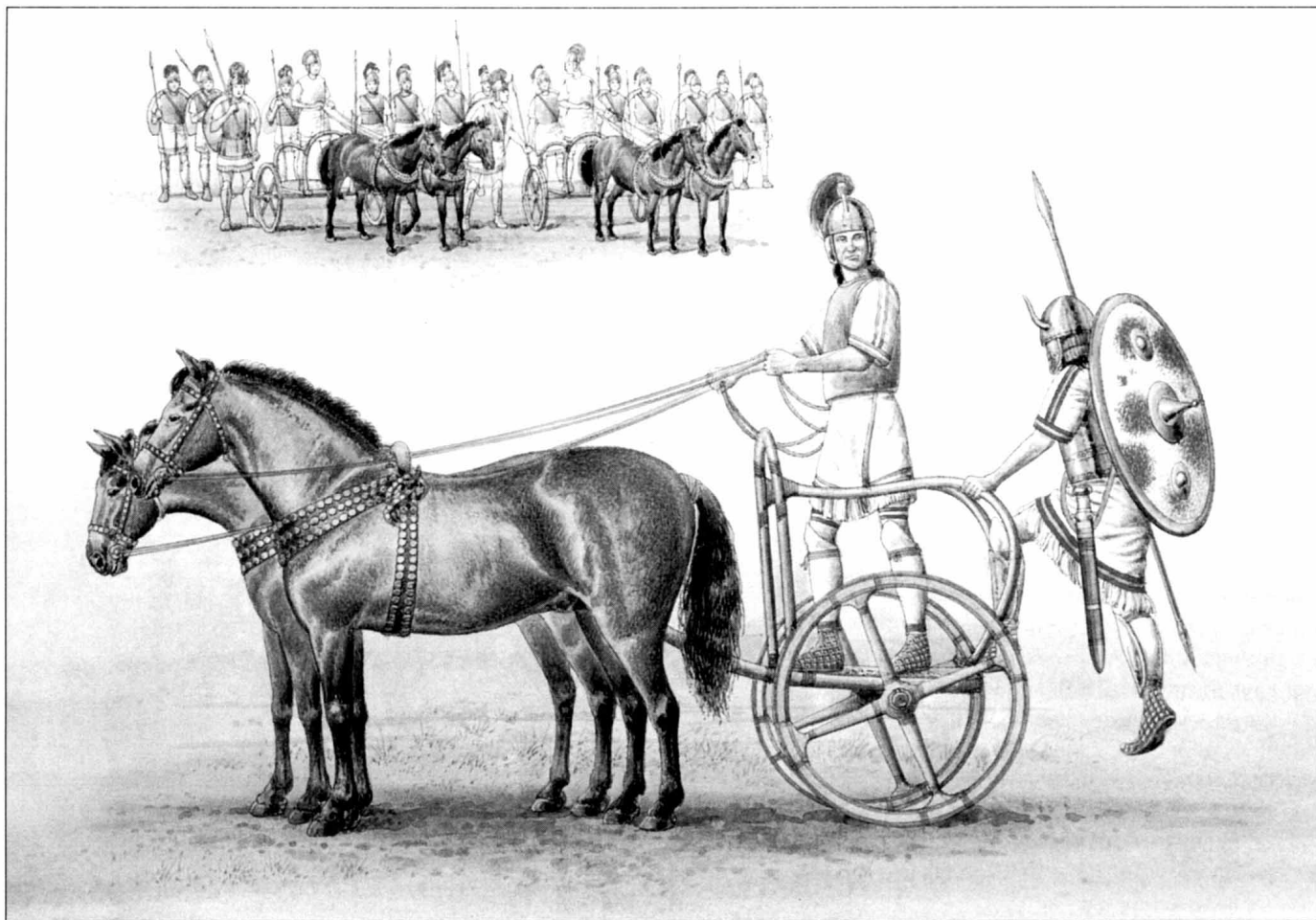
«Он вошел в северный сад и увидел, что здесь установлены четыре мишени из азиатской меди толщиной в одну ладонь на расстоянии 20 локтей друг от друга. Его Величество появился на колеснице словно Монту в своем величии. Он сжимал свой лук, одновременно удерживая четыре стрелы. Он мчался на север, стреляя в мишени, словно Монту. Предыдущая стрела еще летела, когда он стрелял в следующую мишень».

В тексте подчеркивается, что солдаты учились стрелять по мишени, пустая лошадей в галоп. Требовалась огромная практика, чтобы достичь необходимого уровня мастерства, а также координации между глазом и рукой. Пока воин концентрировался на стрельбе, возничий занимался управлением несущей колесницы.

Важной составляющей отряда колесниц были пешие легковооруженные воины, которые бегом сопровождали колесницы. Они могли играть несколько тактических ролей, прикрывая колесницы, следуя за колесницами, добывая раненных противников и собирая пленных, а также подбирая своих раненных бойцов. При Мединет-Хабу линия вооруженных копьями легких пехотинцев действует на флангах линии колесниц. При Абидосе пехота добывала раненных или отрубала руки хеттам, выпавшим из колесниц. Интересно, что несколько солдат в пешей цепи вооружены не копьями, а луками. Возможно, это колесничие, потерявшие свои колесницы.

Коробчатая колесница на надгробной стеле (LN I-IV) из шахтного захоронения V, круг захоронений А, Микены. Воин на колеснице, по-видимому, вооружен длинным колющим копьем.





Хеттские колесницы

Представление о хеттских колесницах мы получаем в основном с кадешских рельефов. У колесниц хеттов ось проходит по середине дна, а в остальном у нее нет принципиальных отличий от египетских колесниц. Рама колесницы из гнутого дерева, промежутки закрыты экранами из кожи или ткани. Конечно, схожесть хеттских и египетских колесниц может объясняться и недостаточной внимательностью египетских скульпторов, делавших рельеф.

Конструкция

Известны более тяжелые колесницы, у которых ось сдвинута вперед, по сравнению со стандартными образцами. Эти тяжелые колесницы известны под названием анатолийского типа. Экипаж такой колесницы состоял из трех человек. При этом нагрузка равномерно распределялась по площадке, поэтому не имело смысла сдвигать ось назад. Обычным было колесо с шестью спицами, о чем свидетельствуют рельефы. Колес с восемью спицами, о которых говорят некоторые историки, не обнаружены. Упоминание о восьми спицах появилось в результате неверного копирования кадешского рельефа в

Е: Микенская перильная колесница

Герои «Илиады» в бронзовых доспехах собираются выехать на поле боя. Колесница использовалась лишь в качестве транспортного средства. Воины спешили на безопасном удалении от противника, и в пешем строю вступали в бой. Хотя Гомер описывает эпизоды боевого использования колесниц, большинство ученых считают их архаическими вставками.

В поздний период конструкция микенской колесницы претерпевает разительные изменения. Появляется так называемая перильная колесница, которая лучше всего подходит под описание, данное Гомером. Изменения конструкции были связаны с резкими изменениями в тактике использования колесниц. Теперь колесница представляла собой простую колесную платформу с перилами. Воин облачен в металлические доспехи, в том числе панцирь и поножи, а также держит круглый щит. Вооружение большинства воинов на рисунке состоит из копья и меча.

Рамессеуме, которую потом опубликовали в нескольких изданиях.

Как и египетские образцы, хеттские колесницы изготавливались из различных пород дерева. Если судить по изображениям на рельефах в Кадеше, то корпус тяжелых колесниц был сколочен из деревянных планок. Оглобля, исчезающая под полом колесницы, вероятно, проходила вдоль всего пола, усиливая конструкцию. Ось располагалась в центральной части пола и также служила дополнительной опорой. Пол колесницы делался из переплетенных сыромятных ремней. Размеры кузова колесницы составляли 1,25 м в длину, около метра в ширину и чуть менее метра в высоту. колесница в плане представля-

ла собой прямоугольник. Экипаж состоял из трех человек.

Экипаж

Экипаж из трех человек включал в себя возничего, щитоносца, вооруженного копьем, и воина без щита, также вооруженного копьем. Первые двое носили легкий холщовый панцирь, тогда как третий имел высокий бронзовый шлем и чешуйчатый панцирь. Дополнительное вооружение колесничих составляли мечи, топоры и булавы. Хетты обычно носили длинные волосы, собирая их в хвосты. На надписях на кадешских рельефах говорится, что хеттские колесничие были женщинами (humty).

Доспехи из Дендры (ЛН IIIA), обнаруженные в гробнице. Доспехи изготовлены из кованной листовой бронзы. Они довольно жестки и неудобны (не говоря уже о том, что тяжелы и раскалены под солнцем), поэтому их не мог носить пехотинец. Доспехи из 15 деталей, образующих трубчатую структуру, доходящую до колен. Нагрудная и наспинная часть соединены петлями на левом боку и замком на правом боку. Подобные замки на плечах служат для крепления оплечий. Треугольные пластинки прикрывают подмышки воина, когда тот поднял руки. Имеется высокий горжет. На идеограмме линейного письма Б, означавшей панцирь, отчетливо различим этот горжет. Вообще, высокий воротник был обычной деталью ближневосточных доспехов. Например, такие доспехи изображены на стене фиванской гробницы TT93, относящейся ко временам XVIII династии. Три пары изогнутых полос подвешены к поясу, они защищают промежность и бедра. Все детали имеют кожаную выстилку внутренней стороны. Детали прикреплены к кожаным ремням, благодаря такому креплению обеспечивается некоторая степень подвижности. Воин также мог носить бронзовые наручи и поножи, так как фрагменты этих деталей обнаружены рядом с панцирем.



Применение

Прочные хеттские колесницы вполне годились для ближнего боя. На каменных рельефах хеттские колесничные обычно изображены без доспехов, но на рисунке в храме Рамзеса II в Абу-Симбеле видно, что хетты применяли конские доспехи. Хеттский конский доспех представлял собой попону, к которой крепилась бронзовая чешуя.

Тактика хеттских колесниц отличалась агрессивностью. Если позволяли условия на местности, проводилась массированная атака на колесницах. По возможности ее старались провести еще до того, как противник закончит построение. Против колесниц противника хетты проводили контратаку, стараясь поразить врага копьями. В рукопашном бою преимущество было у стороны, владеющей более тяжелым оружием и обладающей численным превосходством. Хотя хеттские колесницы из-за центрального расположения оси уступали египетским в маневренности, экипаж из трех человек позволял колесни-

це продолжать бой после потери одного человека.

Хеттская колесница была мобильной боевой платформой. Некоторые ученые считают, что невозможно бить копьём с несущейся колесницы. Поэтому выдвигается версия о том, что копьями колесничные только добивали раненных противников, тогда как основным оружием хеттской колесницы был лук.

Ранние хеттские колесницы имели экипаж из двух человек: возничего-щитоносца (kartappu) и лучника (sus). Но ко времени сражения при Кадеше хеттская колесница стала тяжелее, появился третий член экипажа, а основным оружием колесничных стало копьё. Хеттские колесницы использовали самые разные тактические приемы, от тактики небольших стычек до тактики ближнего боя.

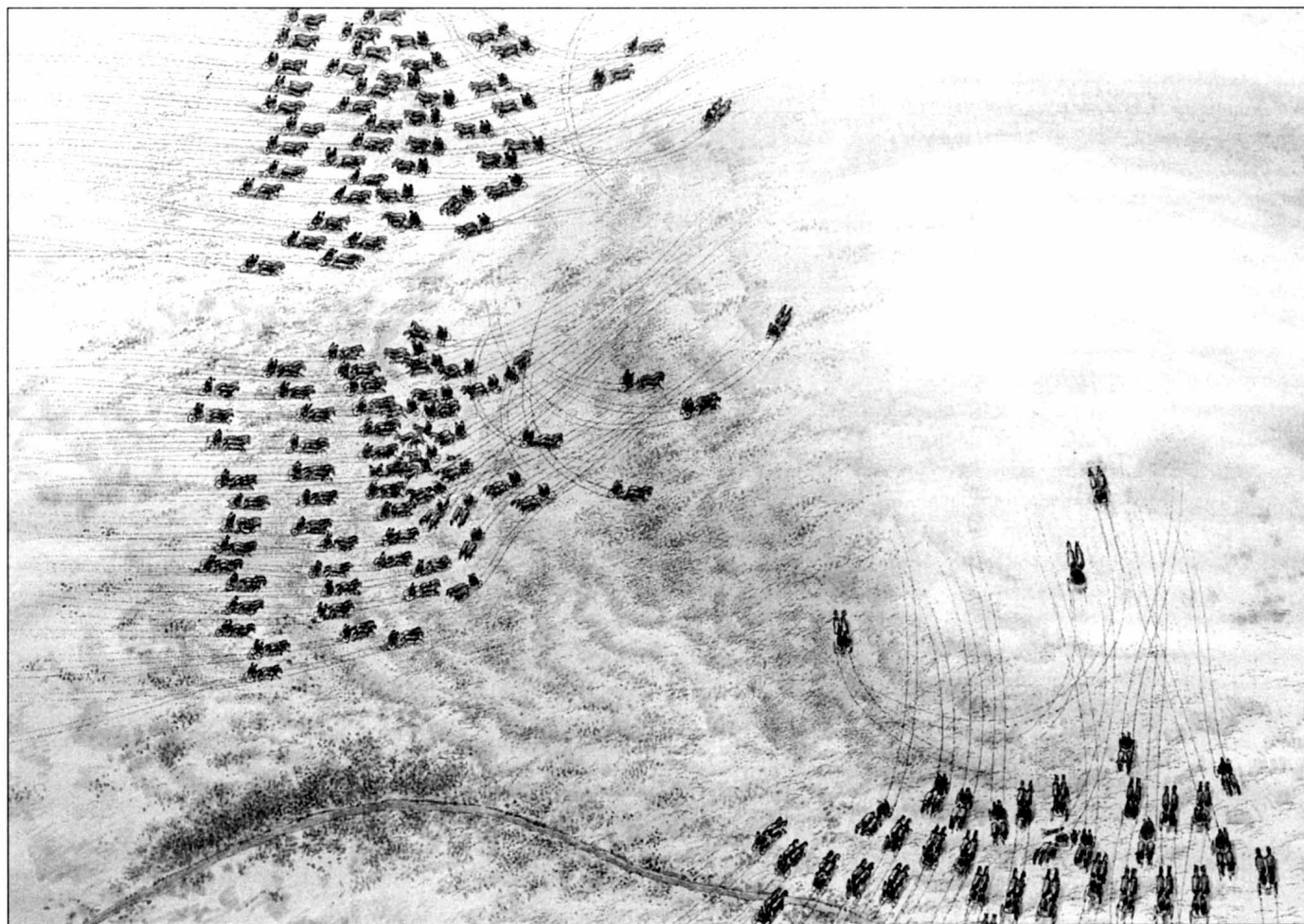
Микенская колесница

История микенской колесницы делится на два этапа. Первый этап охватывает период с 1550 по 1300 гг. до н.э.

(ЛН I-IIIА). Это так называемый этап «коробчатых» колесниц. Второй этап продолжался с 1300 по 1200 г. до н.э. (ЛН IIIВ). В этот период конструкция колесницы резко изменилась и на место коробчатой колесницы пришла колесница «перильная». Этот период был вызван тем обстоятельством, что колесница из боевой машины превратилась в транспортное средство.

Количество

До нас не сохранилось ни одной детали микенской колесницы, но в табличках линейного письма Б из Кносса упоминается о 550 кузовах колесниц и о таком же числе колесных пар. Подобным образом на табличках из Пилоса говорится о 200 колесных парах, а также о запасах древесины, достаточной для изготовления 150 осей. В тексте упоминаются и два мастера, занимавшихся изготовлением колесниц. Из текстов следует, что колесницы изготавливались в мастерских, примыкающих ко дворцу, а хранились во дворцовых арсеналах.



F: Сражение при Мегиддо, 1457 г. до н.э.

При Мегиддо обе стороны массово применяли колесницы, которые использовали в качестве платформ для лучников. Колесница требовала места для маневра, поэтому их часто строили в несколько линий, причем задние линии поддерживали и развивали успех передних. Фараон Тутмос III лично вел колесницы в бой против колесниц Ханаанского союза, возглавляемого царем Кадеша.

Теоретически, колесницы враждующих сторон должны были, сблизившись, развернуться, не прекращая осыпать друг друга стрелами. Затем следовал новый боевой заход. Египетские колесницы, ведомые фараоном, действовали столь стремительно и решительно, что смогли опрокинуть противника, который едва успел укрыться в Мегиддо. Причем ворота города были захлопнуты еще до того, как успели пройти король Кадеша и князь Мегиддо. Их, и других знатных воинов, пришлось поднимать на стену с помощью наспех сделанных веревок.

Правитель Микенского царства мог выставить отряд колесниц, хотя численность микенских колесниц заметно уступала численности египетского или хеттского отряда. Как мы увидим, после сражения при Мегиддо Тутмос III насчитал среди трофеев не менее 900 колесниц. Содержать армию колесниц было очень накладно. Кроме самих колесниц требовались лошади для них, а также воины и возницы, дрессировщики лошадей, конюхи, ветеринары и мастера. Правители Кносса и Пилоса не могли позволить себе содержать отряд в несколько сот колесниц, поэтому нет ничего удивительного в том, что колесницы не нашли широкого распространения в микенском изобразительном искусстве.

Коробчатые колесницы

Появившись в Микенах, колесницы очень быстро приобрели характерный вид и стали заметно отличаться от ближневосточных колесниц. Колеса на протяжении всего периода имели четыре спицы. Эта верно и для более поздних перильных колесниц, хотя колеса в тот период приобрели более прочную и массивную конструкцию. Ось проходила в центральной части колесницы. От ярма шла двойная оглобля. Верхняя ветвь оглобли присоединялась к верхней части рамы, а нижнее плечо шло к полу. Кузов колесницы собирался из гнутых на пару брусков. Окна каркаса заполнялись шкурами или плетеными панелями. Пол, по-видимому, плел-

ся из кожаных ремней, как это было и у ближневосточных колесниц. Для изготовления колесниц использовался вяз, ива, тис, самшит и кипарис. На табличке линейного письма Б читаем «пять пар колес из вяза, а также лучшие колеса с шинами».

Ряд особенностей устройства колесницы был призван усилить ее конструкцию. В Египте основной акцент ставился на облегчении колесниц ради их скорости и маневренности, поскольку там преобладали равнины, удобные для быстрой езды. В Микенах преобладала пересеченная местность, где лучше подходили пусть и более тяжелые, но прочные колесницы, способные выдержать повышенные нагрузки.

Экипаж

Экипаж (equeta) коробчатой колесницы состоял из двух человек: возницы и воина. Экипировка воина была тяжелой, по-видимому, воин носил доспехи вроде доспехов из Дендры (LN IIIA), обнаруженных в гробнице в Дендре под Аргосом. Доспехи из Дендры - единственный целый экземпляр, дошедший до наших дней. Фрагменты подобных доспехов также находили в Фивах. По-видимому, доспехи из Дендры в виде

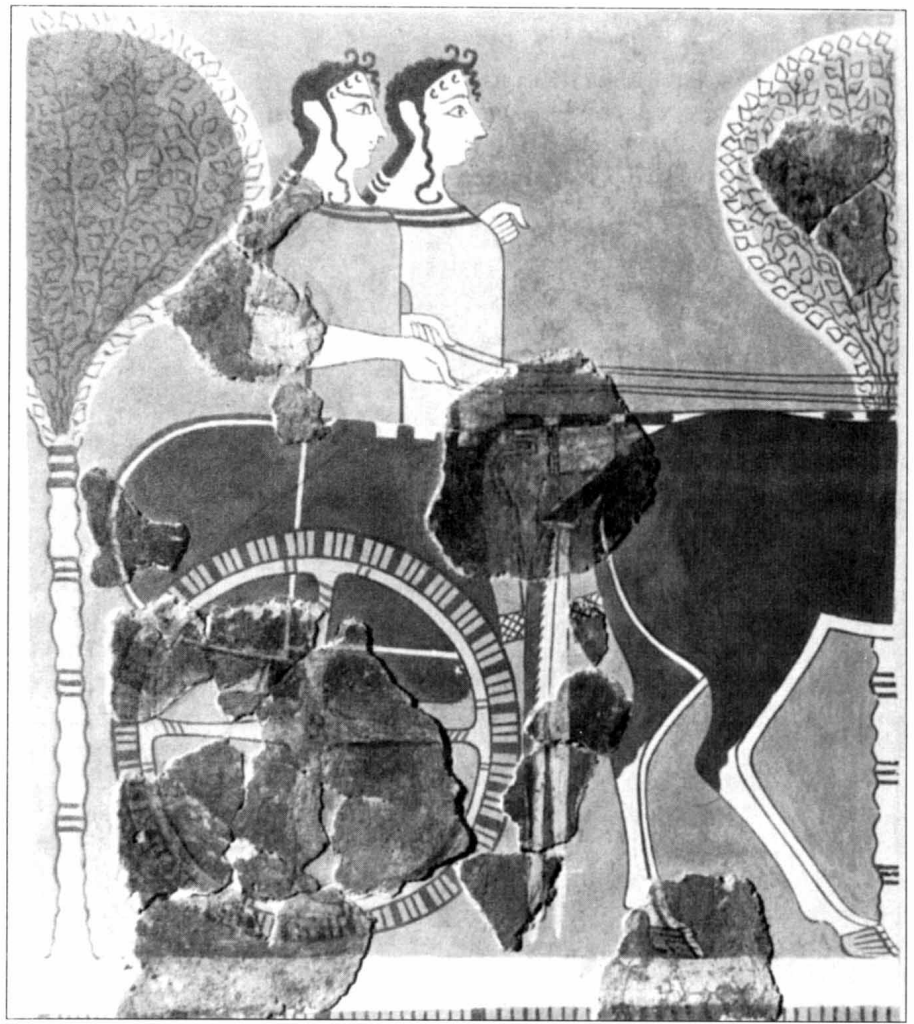
Фреска (ЛН ШВ) из дворца в Тиринсе. Изображена коробчатая колесница. Рама обтянута красной тканью. В табличках линейного письма Б упоминает красные шкуры и малиновые (ропikija) колесницы.

пиктограммы изображены на табличках линейного письма Б из Кносса, Пилоса и Тиринса.

Под панцирь надевали стеганую льняную рубашу. Такая рубаша служила амортизатором, смягчая удары и не давая доспехам натирать кожу. Возничий экипировался легче, он носил одну стеганую рубашу. Кроме того, у него могли быть холщовые поножи. Такие поножи часто носили даже легковооруженные воины, если судить по изображениям на фресках во дворце.

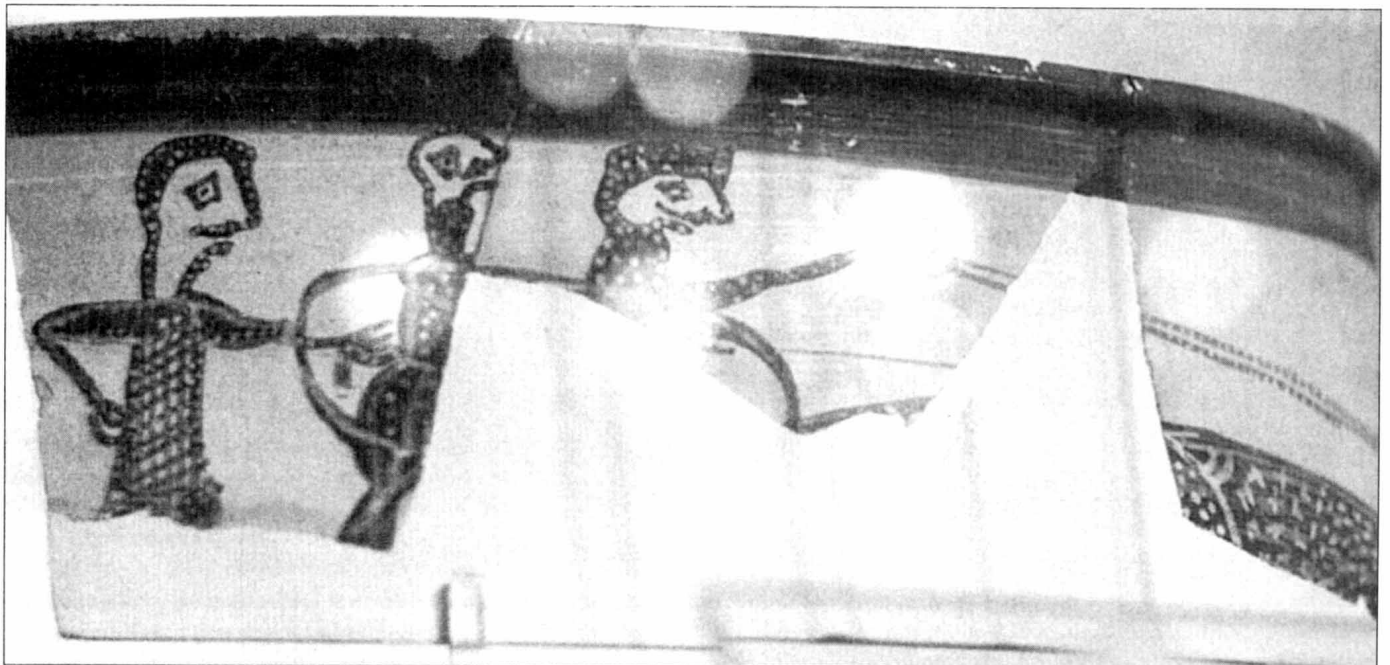
Фрагменты шлема из кабаньих клыков обнаружены рядом с доспехами из Дендры. Этот шлем состоит из нарезанных пластинками кабаньих клыков, которые закреплены на кожаном основании ремешками из сыромятной кожи. У шлема из Дендры бронзовые височные пластины, хотя на фресках гораздо чаще встречаются шлемы с костяными пластинами. Описывая осаду Трои, Гомер часто упоминает блистающие бронзовые шлемы с плюмажем из конского волоса. Но до сих пор археологам удалось обнаружить только один подобный шлем. Он найден на северном кладбище в Кноссе (ЛН ША). Шлем состоит из чашки с литым бронзовым гребнем и двух височных пластин.

Вооружение воина состояло из колющего копья. Дополнительно он вооружался мечом с узким клинком длиной



около 60 см с заметным продольным ребром. При известном навыке такой меч превращался в грозное колющее оружие, способное поразить противника в стык между пластинами доспехов. В могилах Круга А в Микенах обнаружено множество таких мечей, а также множество наконечников копий боль-

шого размера - до 65 см в длину. Такие массивные наконечники могли стоять только на колющих копьях, так как они слишком тяжелы для дротиков. По-видимому, копьё с длинным наконечником воин удерживал двумя руками. Изображенного в такой позе воина можно увидеть на стеле шахтной могилы V (ЛН I-



Кратер (ЛН ШВ) из Тиринса. Изображена перильная колесница с двумя колесничими и пеший воин. Все носят панцири.

ПВ) и на гемме из сардоникса из Вафио (ЛН ПВ).

Доспехи из Дендры рассчитаны на то, чтобы выдерживать удар копьем. Воин, обе руки которого были заняты копьем, не мог прикрыться щитом. В отличие от египтян и хеттов, микенцы не стали привлекать к защите воина возничего, а обеспечили защиту воина с помощью тяжелого панциря.

Организация

Таблички линейного письма Б дают информацию, которая позволяет нам делать предположения относительно организации микенских колесниц. На вершине микенского общества стоял царь-воин (wanax). На следующей ступени в иерархии стоял главнокомандующий (lawagetas), в задачу которого входило руководить полками в бою. Главнокомандующего выбирали из числа знати или им становился наследный принц, которому нужно было набраться опыта. Любопытно, что подобная фигура существовала как у германских племен, так и у хеттов, причем у германцев главнокомандующий выбирался на время войны, а у хеттов главнокомандующий обязательно был царских кровей. Хаттусилис III говорил: «Когда мой отец Мурсилис стал богом, мой брат Муваталлис воссел

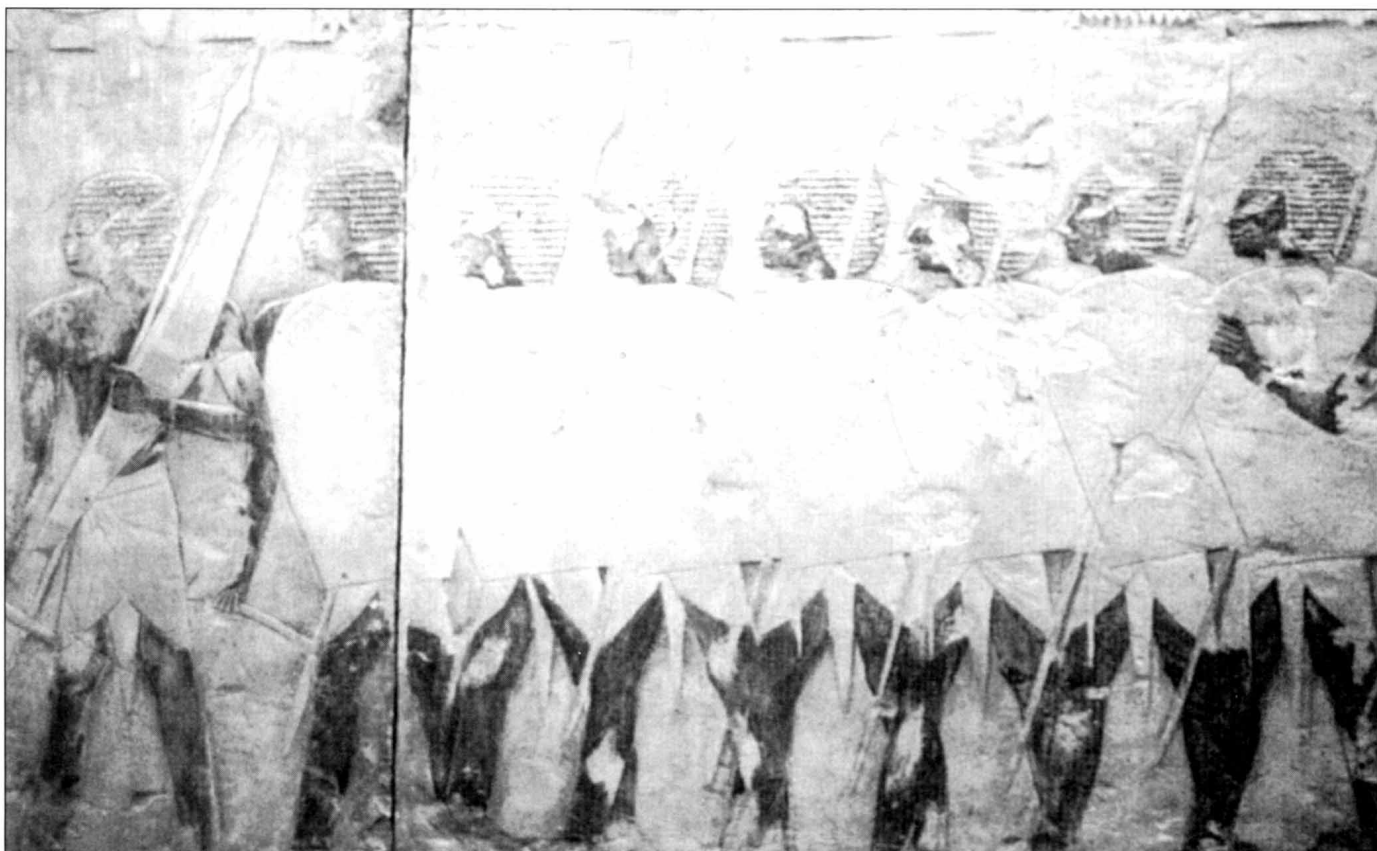


Кратер (ЛН IIIb) из Тиринса. Изображена перильная колесница, перед которой движутся два пеших воина, вооруженных круглыми щитами и короткими копьями. Обратите внимание на охотничью собаку, бегающую рядом с колесницей.

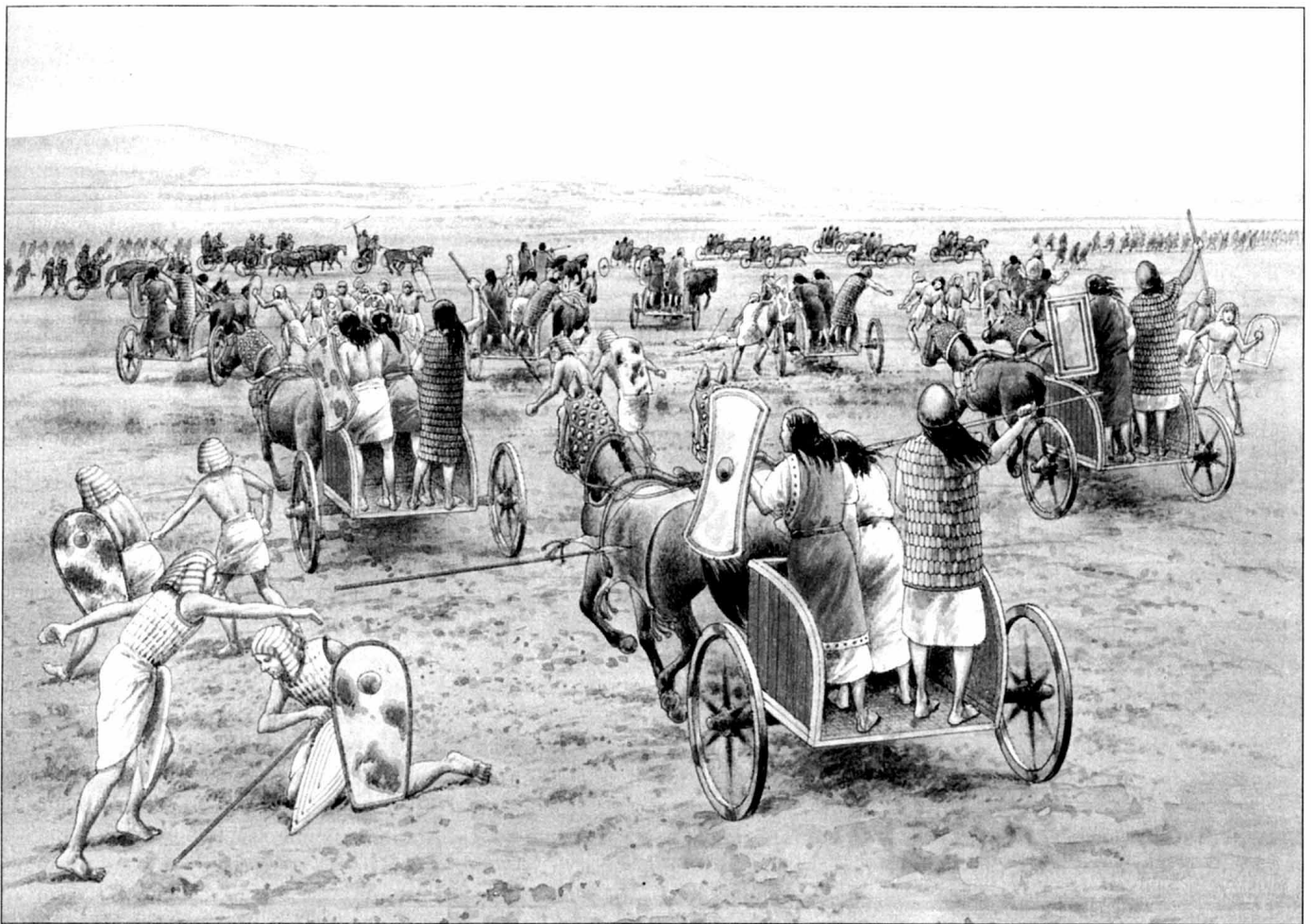
на трон своего отца, а я перед лицом своего брата стал командующим армией» («Апология Хаттусилиса I», 22-24).

Далее следовали крупные землевладельцы - tereta, получавшие наделы у ванакса в обмен на несение ими военной службы. Далее шел черед mogorras, имевшие «долю в земле». Более престижным было положение equeta. Эти люди, по-видимому, служили в войске, так как они обладали колесницами.

Во многих табличках содержатся списки колесниц и частей колесниц. Это указывает на то, что дворец следил за состоянием корпуса колесниц. По именам упоминаются только те лица, кто имел полные колесницы. Для тех, кто не мог позволить себе приобрести полную колесницу, казна предоставляла недостающие части. По-видимому, tereta были вожди, которые приводили с собой свиту на ко-



Раскрашенный рельеф из погребального храма царицы Хатшепсут в Дейр-эль-Бахри. Изображены египетские пешие воины ближнего боя (nakhtu-aa). Они вооружены копьями, боевыми топорами и щитами. Впереди стоит командир, вооруженный сложным луком.



G: Атака колесниц под Кадешем, 1274 г. до н.э.

Сражение при Кадеше популярно среди военных историков, потому что до нас дошло детальное описание, оставленное Рамзесом II на стенах храмов в Фивах, Карнаке, Луксоре, Абидосе и Абу-Симбел. Рисунки сопровождаются описаниями, сделанными египетским иероглифическим письмом. Кроме того, обнаружен поврежденный текст письма с договором, заключенным между Рамзесом II и царем Хаттусилисом III, братом Муваталлиса II.

Второй полк Рамзеса «Ра» попал под атаку колесниц Муваталлиса II, хеттского царя. Хетты переправили через Оронт порядка 2500 колесниц, которые и атаковали египтян, шедших в колонне в направлении Кадеша.

Полк «Ра» в панике бежал на север, где успел встать лагерем полк «Амон». Паника передалась и этому полку, а хетты, развивая успех, продолжали преследование и истребление египетской пехоты. Лишь отчаянные и решительные действия фараона позволили ему избежать катастрофического разрома и свести сражение вничью. По-видимому, причиной полной неготовности египтян было их пренебрежение разведкой и боевым охранением.

лесницах и пеших воинов. Менее состоятельные тогоррас приносили с собой только части колесницы. Егета занимали промежуточное положение, они обладали одной полностью укомплектованной колесницей.

Применение

Микенские колесницы применялись в бою по той же схеме, что и на Ближнем Востоке. Колесницы атаковали в линию, интервалы между колесницами были достаточны для того, чтобы колесницы могли развернуться. Следом за

первым эшелоном следовал второй эшелон, призванный развить достигнутый первым эшелоном успех.

Сблизившись с противником, возникший вел колесницу на противника, а воин нацеливал копьё на противника. Когда противники сходились, неудачников выбивало из колесниц метко нацеленное копьё.

После того, как противники проходили через строй друг друга, уцелевшие колесницы разворачивались и делали новый заход. Несомненно, бой быстро вырождался в серию дуэлей. Тем временем на поле боя прибывал второй

эшелон колесниц или пехотная поддержка, что часто решало исход сражения.

Перильные колесницы

Перильные колесницы появились в XIII в. до н.э. и скоро вытеснили коробчатые колесницы. Из многочисленных изображений микенских колесниц, относящихся к LH ШВ, видно, что перильная колесница представляла собой всего лишь платформу с перилами на уровне пояса. Перильные колесницы отличались легкостью, у них отсутствовали какие бы то ни было бортовые панели.

Экипаж

Один или оба члена экипажа имели круглый щит, а воин дополнительно вооружался копьём. Короткий меч с расширенным клинком вскоре уступил место колюще-режущему мечу с листовидным клинком. Оба колесничих носили бронзовые или кожаные с бронзовыми накладками панцири. Бронзовые поножи надевали поверх холщовых гетр или шерстяных чулок. Простые шлемы с гребнем завершали экипировку воина. Шлемы делались из кожи, усиленной бронзовыми дисками.



«Ваза воинов», сторона А (ЛН ШВ-С), Микены. Пешие воины времен упадка микенской культуры. Вооруженные короткими копьями и легкими щитами солдаты шагают на войну.

Применение

Принимая во внимание то, что мы знаем о тактике колесниц, маловероятно, что перильные колесницы применялись в бою. По-видимому, колесницы использовались только для быстрой переброски солдат, которые спешили в бой, прежде чем вступить в бой. Это предположение подтверждается описаниями битв на колесницах, которые мы находим в «Илиаде».

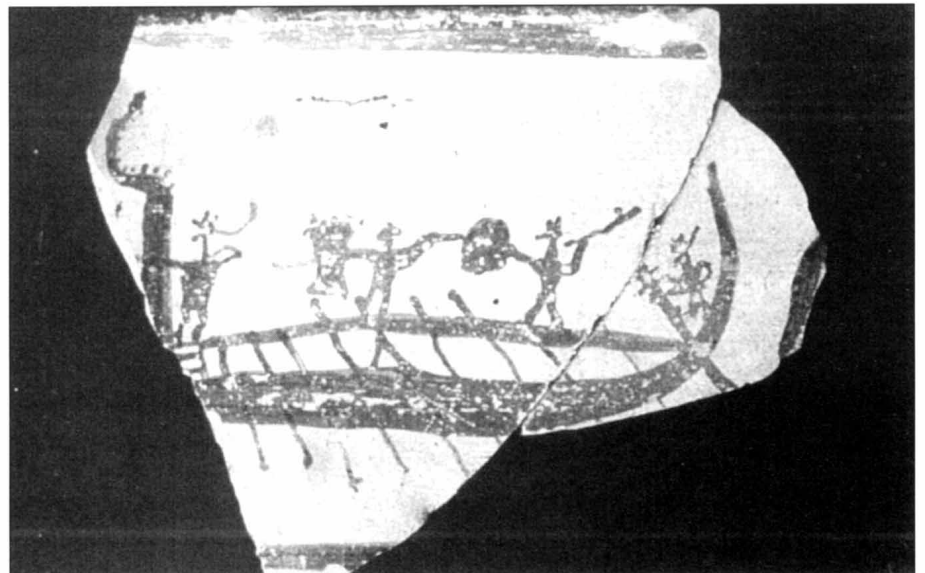
Историки часто ссылаются на эпизод, когда Нестор дает перед боем указание пиллийским колесничим (4.293-309). Нестор приказывает колесницам построиться так, чтобы атаковать противника копьями. Но этот фрагмент, очевидно, можно отбросить как архаизм.

Гомер изображает Нестора как проворного и умелого воина, всегда готового дать совет. Нестор уже немолод, и как все старики любит вспоминать свою молодость. Возможно, именно тогда он познакомился с тактикой, которую уже никто не применял.

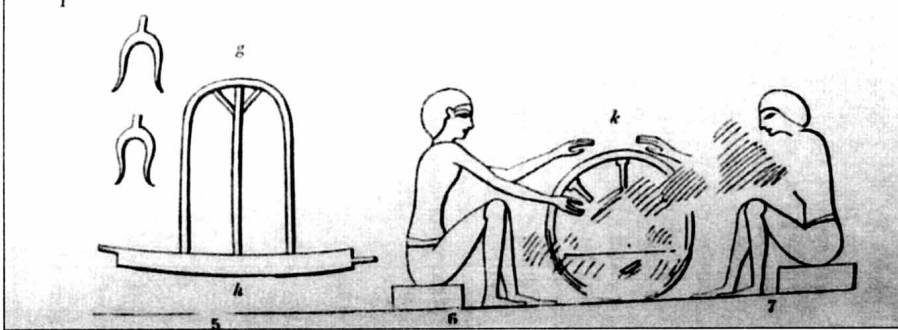
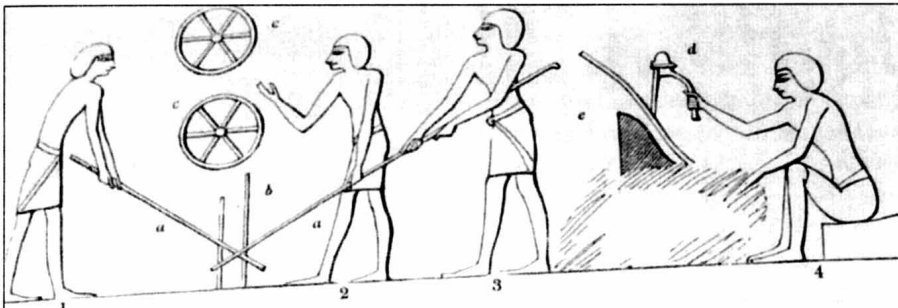
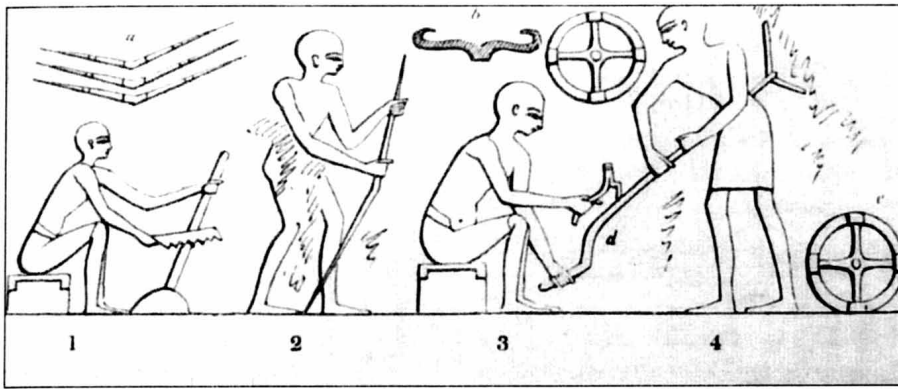
Молодой Нестор однажды совершил набег на территорию Элиды - северного соседа Пилоса. В ответ элидцы атаковали пиллийское селение Фриоессу. Отец Нестора спешно выступил на подмогу и прибыл на место во второй половине следующего дня. Нестор, которому отец запретил участвовать в бою на колеснице, так как молодой человек еще «млад и неопытен в подвигах ратных» (11.718), приготовился сражаться в пешем строю. Однако, ему вскоре удалось захватить ко-

лесницу противника. На трофейной колеснице Нестор присоединился к отряду колесниц своего отца и атаковал противника, взяв «пятьдесят колесниц, и от каждой два ратоборца// Землю грызли зубами, сраженные пикой моею» («Илиада», 11.747-748).

Нет сомнений в том, что указания Нестора происходят со времен массового применения микенцами колесниц в бою. Нестор подчеркивает, что «так поступаая, и древние стены, и грады громили» («Илиада», 4.308). Поэтому мы можем предположить, что колесницы пилосцев (а также трофейная колесница Нестора) относились к коробчатому типу.



Кратер (ЛН ШС), изображен микенский боевой корабль из Киноса. Два воина в шлемах сражаются на копьях. Один имеет круглый щит, а у другого щит «хеттского» типа.



Клей и сыромятная кожа были обычными средствами соединения деталей колесниц.

жащие круглый щит с центральной рукояткой, и вооруженные коротким копьем. По-видимому, это изображение отражает процесс перехода микенцев от жесткого построения к более свободно-му стилю ведения боя.

Возможно три объяснения всех этих изменений, затронувших микенскую армию в последние десятилетия существования Микенского царства. Во-первых, государство ослабло до такой степени, что уже не могло позволить себе подготовку тяжелой пехоты, способной сражаться в плотном строю. Во-вторых, пехота, вооруженная длинными копьями, оказалась неадекватной для решения возникавших боевых задач. В-третьих, появление более совершенных доспехов, а также способов фехтования позволили обойтись без больших тяжелых щитов и длинных копий, заменив их небольшим круглым щитом, колюще-рубящим мечом и копьем.

Колесницы в бою

По библейскому пророчеству в последние дни произойдет сражение «в

месте, называемом по-еврейски, Армагеддон» (Отк., 16:16). «Гора Мегиддо» (Har Megiddon) действительно было местом, где произошло первое сражение между колесницами, которое мы можем реконструировать с достаточными подробностями.

Мегиддо

Город Мегиддо (Тель-эль-Мутеселлим) на севере Палестины имеет важное стратегическое значение, так как лежит на выходе из Вади-Ара - узкого дефиле, соединяющего равнину Шарона с побережьем Кесарии. Позднее здесь была проложена Виа-Марис - римская дорога, соединявшая Египет, Сирию и Месопотамию. Мегиддо был хорошо укрепленным городом, которым попеременно владели хананеи, египтяне и израильтяне. Позднее Рим держал здесь целый легион - Legio VI Ferrata. Контролировавший Мегиддо контролировал жизненно важную транспортную артерию, шедшую через Плодородный полумесяц.

В конце 22 года царствования Тутмоса III мы находим его и его армии

готовыми выступить в поход. Он отправился из Джару, крайнего египетского города на северо-восточной границе, около 19 апреля 1457 г. до н. э. Спустя 9 дней, т. е. 28 апреля, он достиг Газы, в 160 милях от Джару. По египетскому календарю это был четвертый день Пахонса (первого месяца летнего времени года), день коронации Тутмоса. Пройдя Шефелах и приморскую равнину, он пересек долину Шарона, уклонившись при этом внутрь страны, и расположился вечером 10 мая лагерем в Ихме, городе неизвестного местоположения, приблизительно в 80 или 90 милях от Газы, на южных склонах Кармельского хребта.

Тем временем армия азиатских союзников под начальством царя Кадеша передвинулась на юг, насколько позволяла территория союзных земель, и заняла сильную крепость Мегиддо в долине Иезриля, на северных склонах Кармельского хребта. Это место, впервые появляющееся теперь в истории, представляло собой не только сильное укрепление, но занимало также важную стратегическую позицию, господствовавшую над Дорогой из Египта, проходившей между двух Ливанских хребтов к Евфрату; отсюда его выдающаяся роль в восточной истории, начиная с этого времени. Тутмос, разумеется, смотрел на всю эту страну, как на свою собственную, и поэтому впоследствии говорил: «Страны Фенху (азиаты)... стали вторгаться в мои пределы».

До сих пор он подвигался через дружественные города, или, по крайней мере, через области, где не было открытого возмущения, но когда он приблизился к Кармелю, стало необходимо двигаться с осторожностью. В Ихме он узнал, что враги занимают Мегиддо, и созвал совет из своих офицеров, чтобы выбрать наиболее подходящий путь для перехода через хребет и достижения долины Эсдралона. Существовали три дороги, годные для армии, идущие из Иехема через горы; одна по прямой линии от Аруны до ворот Мегиддо, и две, представлявшие обход в ту и другую сторону; из них первая вела, выгибаясь к югу, через Таанах, лежащий приблизительно в пяти милях на северо-восток от Мегиддо, а другая к северу, через Зефти, и выходила из гор на северо-запад от Мегиддо. Характерно для Тутмоса, что он предпочитал прямой путь, тогда как его офицеры настаивали на том, что другие пути более широки, тогда как средний представляет собой узкую тропу. «Разве лошадь не будет идти

за лошадей - спрашивали они - а также и человек за человеком? Не должен ли будет наш авангард сражаться в то время, как наш арьергард еще будет стоять в Аруне?» Эти рассуждения показывали хорошее военное понимание опасностей, представляемых тропой, но Тутмос дал непреложную клятву, что он пойдет на врагов кратчайшей дорогой и что они могут за ним следовать или нет, если им угодно. Затем, сделав весьма предусмотрительно все приготовления, он двинулся 13 мая к Аруне. Чтобы не быть захваченным врасплох, а также, чтобы возбудить храбрость своей армии, он лично стал во главе колонны, поклявшись, что никто не будет впереди него, но что он пойдет «сам во главе своей армии, указывая путь собственными своими шагами». Аруна лежит высоко на горном хребте, и к ней ведет только узкая тропа, но он достиг ее благополучно и провел там ночь на 14-е. В это время его армия должна была растянуться на большое расстояние по пути из Ихма в Аруну, тем не менее, утром 14-го числа он вновь быстро двинулся вперед. После непродолжительного перехода он столкнулся с неприятелем. Будь последний многочислен, он пострадал бы от него ввиду сделанного им длинного и трудного перехода по узкой горной дороге. К счастью, проход расширился, и он мог развернуть свою колонну в расстилавшейся за ним долине. Следуя настойчивому совету своих офицеров, он удерживал неприятеля до тех пор, пока не подошел из Аруны его арьергард. Неприятель не располагал достаточными силами, чтобы воспользоваться его затруднительным положением, и он мог поэтому вновь двинуться вперед. Передняя колонна вышла из ущелья на равнину Эсдраелона сейчас же после полудня, и около часа Тутмос остановился, не встречая сопротивления, на юг от Мегиддо, «на берегу ручья Кины». Азиаты, таким образом, потеряли несравненный случай разбить его по частям. По-видимому, они находились слишком далеко на юго-востоке, чтобы быстро стянуть свои силы и направить их против его узкой колонны в то время, когда она выходила из гор. Невозможно точно определить их положение, но во время схватки в горах их южное крыло было в Таанахе, без сомнения, в надежде, что Тутмос пересечет горы по Таанахской дороге. Их фронт не мог быть растянут от Таанахи до Мегиддо, так как тогда для египтян было бы невозможно мирно выйти из ущелья и появиться на склоне к югу от

Шлем из кабаньих клыков (ЛН ША), обнаруженный в солдатском захоронении на Северном кладбище в Кноссе. Описывая такой шлем, Гомер пользовался такими фразами, как «кожаные ремни», «войлок», «белые клыки кабана».

Мегиддо. Тутмос разбил лагерь на равнине под Мегиддо и отдал приказ по всей армии быть готовым к битве наутро. Начались быстрые приготовления к сражению, и в лагере господствовали наилучший порядок и расположение духа. Под вечер в тот же день (14-го числа) или в течение следующей ночи Тутмос, воспользовавшись расположением неприятеля на востоке и юго-востоке от его собственных сил, продвинул свои войска на запад от Мегиддо и смело развернул свое левое крыло с северо-западной стороны от города (об этом свидетельствует его позиция следующего дня). Этим он обеспечил себе, в случае необходимости, безопасную и удобную линию отступления на запад, по дороге в Зефти, и в то же время его крайнее левое крыло могло отрезать врагу бегство на север.

Рано утром на следующий день, 15-го мая, Тутмос отдал приказ построиться и выступить в боевом порядке. На блестящей колеснице из сплава золота и серебра он занял свое место в центре,



его правое, или южное, крыло опиралось на холм к югу от потока Кины, а его левое крыло, как мы уже видели, находилось на северо-запад от Мегиддо. Чтобы защитить свою крепость, азиаты врезались между войском Тутмоса и городом, откуда, разумеется, выступили вспомогательные силы. Царь немедленно атаковал их, руководя нападением лично «во главе своей армии». «Царь сам вел свою армию, мощный во главе

Гомеровская колесница. В «Илиаде» колесницы доставляют героев к полю боя, где они спешиваются и вступают в поединок. Возничие тем временем держат колесницы на безопасном расстоянии, чтобы при необходимости резко отступить или организовать преследование. На Ближнем Востоке колесница была боевой машиной, а не транспортным средством. Поначалу, тоже самое можно было сказать и о микенской коробчатой колеснице. Но перильные колесницы уже не применялись в бою.

Античный автор Диодор отмечал, что в Британии местные варвары «используют колесницы в тот же манер, как это делали древние греки в годы троянской войны» (5.21.5). Можно возразить, что Диодор сам британские колесницы не видел, а пользовался слухами. Но с мнением Диодора хорошо согласуется свидетельство Гая Юлия Цезаря, лично побывавшего в Британии:

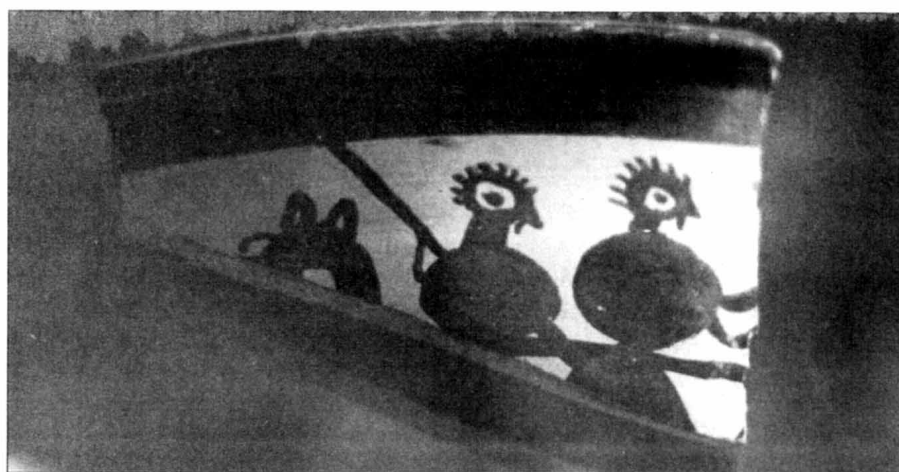
«Своеобразное сражение с колесниц происходит так. Сначала их гонят кругом по всем направлениям и стреляют, причем большей частью расстраивают неприятельские ряды уже страшным видом коней и стуком колес; затем, пробравшись в промежутки между эскадронами, британцы соскакивают с колесниц и сражаются пешими. Тем временем возницы мало-помалу выходят из линии боя и ставят колесницы так, чтобы бойцы, в случае, если их будет теснить своей многочисленностью неприятель могли легко отступить к своим. Таким образом в подобном сражении достигается подвижность возницы в соединении с устойчивостью пехоты. И благодаря ежедневному опыту и упражнению британцы достигают умения даже на крутых обрывах останавливать лошадей на всем скаку, быстро их задерживать и поворачивать, вскакивать на дышло, становиться на ярмо и с него быстро спрыгивать в колесницу» (Bellum Gallicum, 4.33).

Таким образом, Цезарь видел применение колесниц, хотя и варварским народом. Надо заметить, что у британской колесницы отсутствовала передняя стенка, что облегчало акробатику на дышле. У гомеровской колесницы платформа была закрыт перилами с трех сторон, фрагменты перил делали из гнутых на пару дубовых деталей.



Фигурка из слоновой кости (ЛН ШВ), обнаружена в камерной гробнице, Спата, Аттика. Фигурка в форме головы в шлеме из кабаньего клыка.

ее, подобный языку пламени, царь, работающий своим мечом. Он двинулся вперед, ни с кем несравнимый, убивая варваров, поражая Ретену, увозя их князей живыми в плен, их колесницы, обитые золотом, вместе с их лошадьми». Неприятель при первом же натиске обратился в бегство. «Они бежали сломя голову в страхе к Мегиддо, бросая своих лошадей и свои колесницы из золота и серебра, и жители втаскивали их наверх, таща их за их одежду в город; жители города заперлись от них и спускали одежды, чтобы втащить их в город. И если бы только армия его величества не увлеклась расхищением вещей неприятеля, она овладела бы Мегиддо в тот момент, когда побежденного презренного царя Кадеша и побежденного презренного царя города (Мегиддо) второпях втаскивали на стену, чтобы они могли попасть в город». Но дисциплина восточной армии не может противостоять возможности хорошо пограбить; тем менее могли удержаться от разграб-

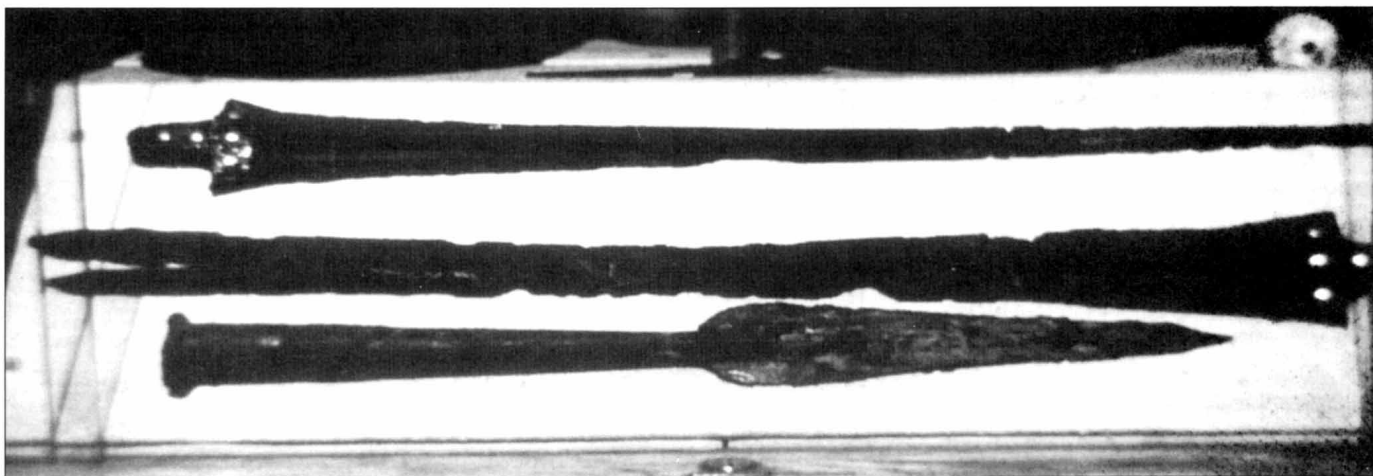


Перильная колесница с двумя воинами на кратере (ЛН ШВ) из микенского «амбара». Один воин вооружен копьем, оба держат небольшие круглые щиты.

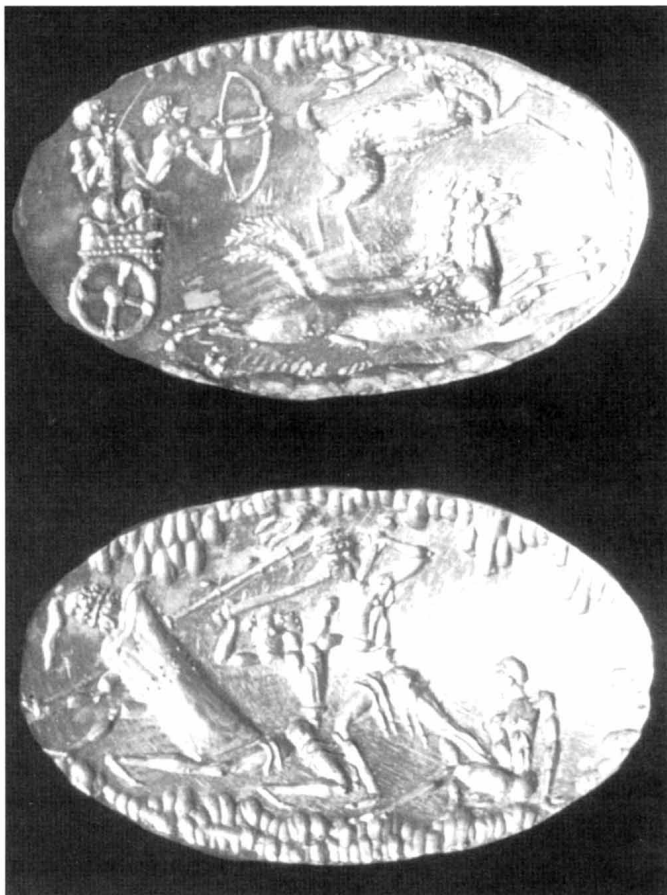
ления соединенных армий Сирии египетские полчища в XV веке до н. э. «Тогда были захвачены их лошади, колесницы из золота и серебра составили добычу... Их бойцы лежали распростертыми, как рыбы, на земле. Победоносная армия его величества обходила кругом, считая добычу и свои доли. И вот была захвачена палатка того презренного врага (царя Кадеша), в которой находился его сын... Вся армия ликовала, воздавая хвалу Амону за победу, дарованную им своему сыну... Они принесли добычу, которую они взяли, состоящую из рук (отрезанных у убитых), живых пленников, лошадей, колесниц, золота и серебра». Ясно, что во время беспорядочного бегства лагерь царя Кадеша попал в руки египтян, и они принесли фараону его богатую и роскошную обстановку.

Но сурового Тутмоса не могли удовлетворить эти победы. Он видел только то, что было упущено. «Если бы вы вслед за этим взяли город, - сказал он своим войскам, - то я сделал бы сегодня (богатое приношение) Ра, потому что вождь каждой страны, которая восстала, находится в нем и потому что взятие тысячи городов - вот что такое пленение Мегиддо». Вслед за этим он отдал приказ немедленно обложить город. «Они смерили город, окружив его оградой, возведенной из зеленых стволов всех излюбленных ими деревьев, его величество находился сам на укреплении к востоку от города, осматривая, что было сделано». Тутмос с гордостью заявляет после своего возвращения в Египет: «Амон отдал мне все союзные области Джахи, заключенные в одном городе... Я словил их в одном городе, я окружил их толстой стеной». Египтяне назвали эту осадную стену: «Тутмос, осаждающий азиатов», согласно обычаю эпохи империи называть всякое сооружение Царя его именем. Самым вниматель-

ным образом следили за войском, чтобы никто не мог дезертировать, и никому из города не позволялось приближаться к линиям обложения, если не затем, чтобы сдать. Но, как мы увидим, прежде чем Тутмосу удалось тесно окружить это место, царь Кадеша бежал на север. Это было как раз то, что Тутмос хотел предупредить, продвинув свое левое крыло вдоль северо-западной стороны города в ночь перед битвой. По мере того, как время осады продвигалось вперед, царьки, которым посчастливилось не быть запертыми в городе, поспешили заключить мир с раздраженным фараоном. «Азиаты из всех областей пришли со склоненной головой, заявляя покорность славе его величества». Мы не осведомлены относительно осады и приступов египтян. Жреческий писец, к которому восходит наш единственный источник, замечает: «Все, что причинил его величество этому городу, этому презренному врагу и его презренной армии, записывалось каждый день под его (дня) названием... записывалось на кожаном свитке в храме Амона влодь до сего дня». Но драгоценный свиток, подобно книге хроник царей Иудеи, погиб, и наше повествование терпит вследствие этого большой ущерб. Время года было очень позднее, и египтяне добывали себе зерно на хлебных полях долины Эсдраелона, в то время как захваченные стада доставляли им мясо. То было, насколько нам известно, первое войско, опустошавшее эту прекрасную равнину, которой суждено было стать полем битвы между Востоком и Западом, от Тутмоса III до Наполеона. Но совсем иначе было внутри стен: запасы, нужные на время осады, не были сделаны, и голод свирепствовал в обложенном городе. И этот последний, выдержав осаду несколько недель, сдался. Но царя Кадеша не было среди пленников. Азиаты, бывшие



Наконечник копья (ЛН I-IV), шахтное захоронение IV, круг А, Микены. Обратите внимание на размеры наконечника. Это, несомненно, копье для колесницы.



Золотые перстни с печаткой (ЛН I-IV) из шахтного захоронения IV, круг А, Микены. На верхнем кольце выгравирована сцена, изображающая воина с луком, охотящегося с коробчатой колесницы.

в презренном Мегиддо, вышли к славе Тутмоса III, одаренного жизнью, говоря: «Дай нам возможность принести твоему величеству дань». Затем они пришли, неся то, что принадлежал им, дабы выказать покорность славе его величества, дабы вымолить дыхание ноздрей своих у величия его могущества». «Тогда, - говорит Тутмос, - мое величество повелело дать им дыхание жизни», и очевидно, что он обошелся с ними с крайней снисходительностью. Страшные опустошения целых городов, подобные тем, которыми хвастаются ассирийские цари, сообщая о своем обращении с мятежниками, нигде не упоминаются в анналах фараонов. Египтянам не удалось захватить самого опасного царя Кадеша, но зато они захватили в качестве заложников его семью. Тутмос говорил: «Вот, мое величество увело жен по-

бежденного, вместе с его детьми, и жен его начальников, бывших здесь вместе со своими детьми».

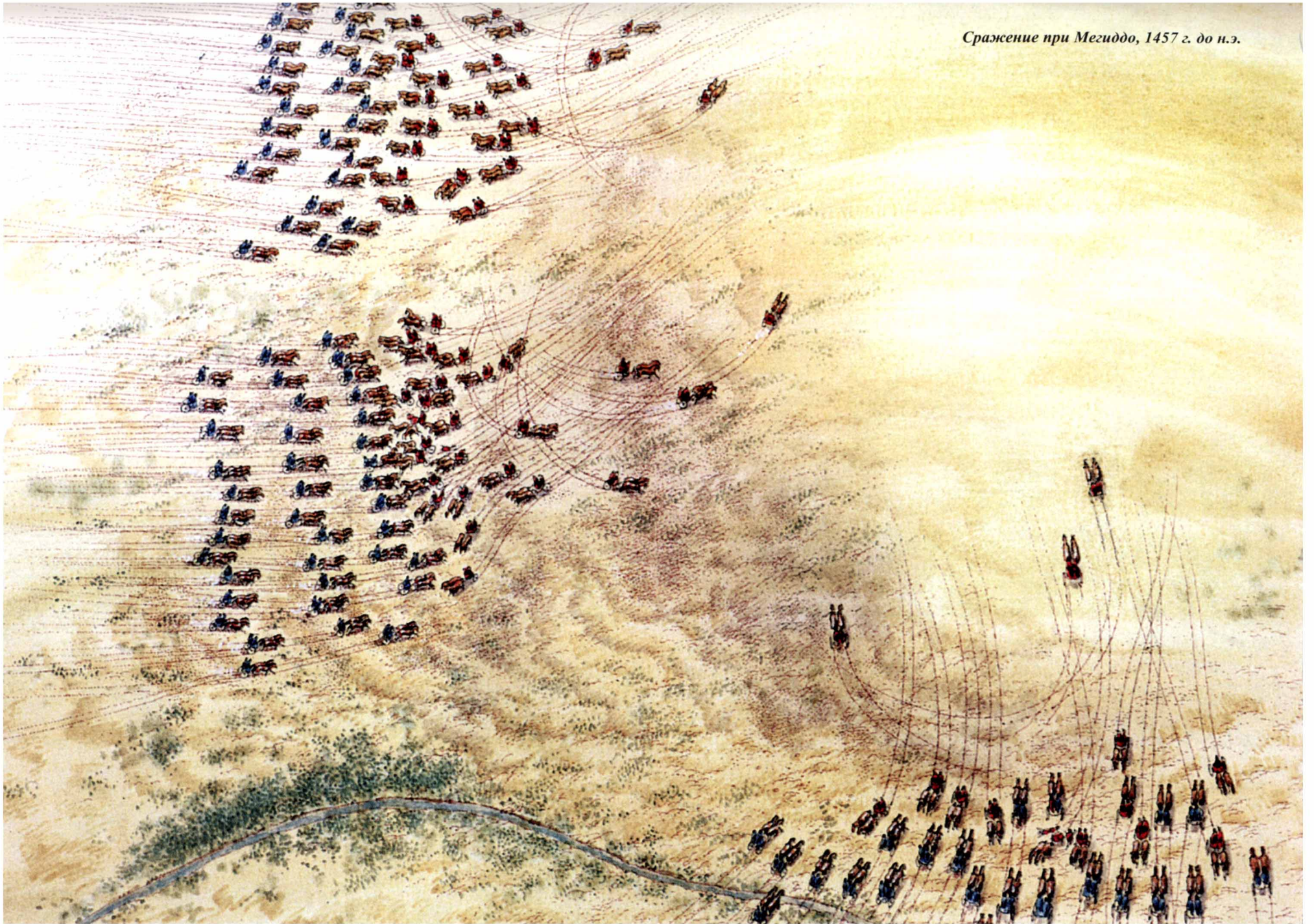
Как ни велика была добыча, взятая на поле битвы, нельзя было сравнивать с богатствами, ожидавшими фараона в завоеванном городе. 924 колесницы, включая те, которые принадлежали царям Кадеша и Мегиддо, 2238 лошадей, 200 вооружений, считая опять-таки те которые принадлежали тем же двум царям, роскошная палатка царя Кадеша, около 2000 голов крупного скота и 22 500 голов мелкого скота, великодушная домашняя обстановка царя Кадеша, и в том числе его царский скипетр, серебряная статуя, быть может, его бога и статуя его самого из слоновой кости, покрытая золотом и ляпис-лазурью. Огромное количество золота и серебра было также захвачено в городе, но в записи Тутмоса о разграблении они перемешаны с добычей из других городов, и поэтому мы не можем определить, сколько именно было взято в одном Мегиддо. Скот, разумеется, был захвачен в окрестной стране, иначе город не страдал бы от голода. Прежде чем уйти, армия сняла также жатву с полей на равнине Эсдраелона, вокруг Мегиддо, и собрала более 113000 четвериков, не считая того, что было снято ею с полей в течение осады.

Заключение

Лошадь была приручена в евразийской степи местными кочевыми скотоводческими племенами. Пока не удалось вывести достаточно крепких лошадей, способных нести всадника, разумной альтернативой было использование конных колесниц. Особенно хорошо подходили колесницы к условиям Ближнего Востока. По шумерийской поговорке лошадь, сбросившая всадника, говорила: «Если такой моя ноша будет всегда, я ослабею».

Только когда удалось вывести более крупных и сильных лошадей появилась возможность создать конницу. Первым конницу против колесниц применил ассирийский царь. До того момента главным мобильным видом войска был корпус колесниц. Говоря о племенах, живущих севернее Истром (Дунай), Геродот сообщает: «Кони у сигиннов, как говорят, покрыты по всему телу косматой шерстью в 5 пальцев длины. [Кони эти] маленькие, низкорослые и слишком слабосильные, чтобы возить на себе человека. Запряженные же в повозку, они бегут очень резво. Поэтому люди в этой стране ездят на колесницах» (5.9). Это наблюдение Геродота дает нам ключ, позволяющий объяснить почему цивилизации бронзового века применяли колесницы, но не знали конницы.

Сражение при Мегиддо, 1457 г. до н.э.



Вернуться к оглавлению

Атака колесниц под Кадешем, 1274 г. до н.э.

