

АРМИЯ РИМА

An illustration depicting Roman military tactics. In the center, a large grey elephant is harnessed to a wooden chariot. Several Roman soldiers, wearing helmets with feathers and tunics, are positioned around the elephant. Some are on the elephant's back, while others are on a wooden structure behind it. They are holding spears and shields, ready for battle. The scene is set against a light, hazy background.

РАННИЙ ПЕРИОД
600 - 200 гг. до н.э.

НОВЫЙ

СОЛДАТ

№71

Первые воины Древнего Рима
(ок. 700 г. до н. э.)



Ничто так не объясняет настоящее, как знание прошлого...
Полибий

Армия Рима

РАННИЙ ПЕРИОД

600 - 200 гг. до н.э.

ВОЕННО-ИСТОРИЧЕСКИЙ АЛЬМАНАХ

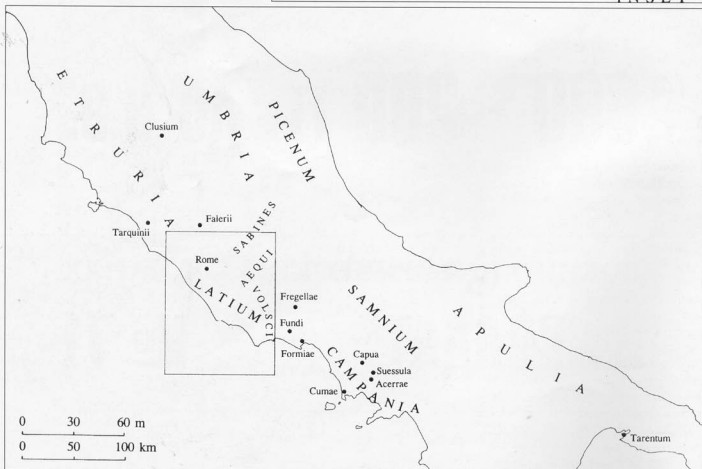
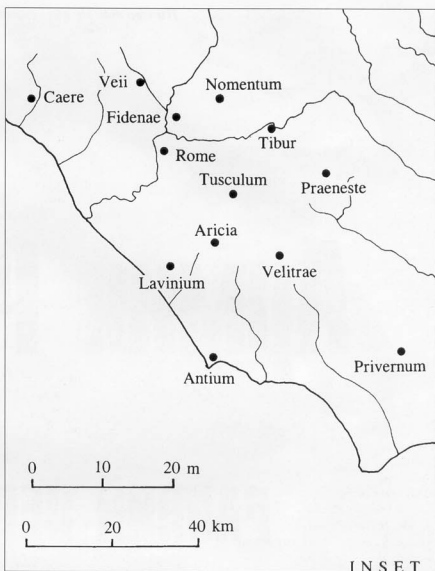
НОВЫЙ **СОЛДАТ**

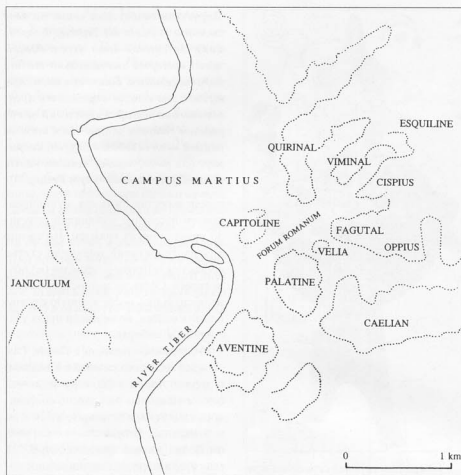
№ 71

История Древнего Рима

Римляне были не единственным народом, населявшим в Железном веке территорию Апеннин. Уже первые исторические сведения говорят нам о том, что римляне находились под сильным влиянием со стороны соседнего народа — этрусков, живших севернее. На протяжении большей части VI в. до н. э. Римом правили этрусские цари из династии Тарквиниев, происходившие из этрусского города Тарквинии. Согласно более поздней римской традиции, в 509 году до н. э. Тарквиний Гордый был изгнан из Рима. Рим стал республикой, управляемой двумя консулами. Консулы избирались каждый год. Однако вскоре Рим оказался под властью другого этрусского царя из Клузии, Ларса Порсенны. Однако в 504 г. до н. э. войска Порсенны были разгромлены объединенной армией римлян, других народов Лации и войска Аристодема Кумского. В войне римляне потеряли много солдат, поэтому не смогли воспользоваться плодами победы и укрепить свою гегемонию в Лации. Более того, римляне оказались втянутыми в новую войну с прежними союзниками. Тем не менее, римлянам удалось победить и в этой войне (победа на озере Региллус в 499 или 496 г. до н. э.). Однако заключенный мирный договор (договор Кассия) по сути был шагом назад — римляне теряли многие из своих прежних завоеваний.

В это время Лаций подвергался частым набегам со стороны диких апеннинских коче-

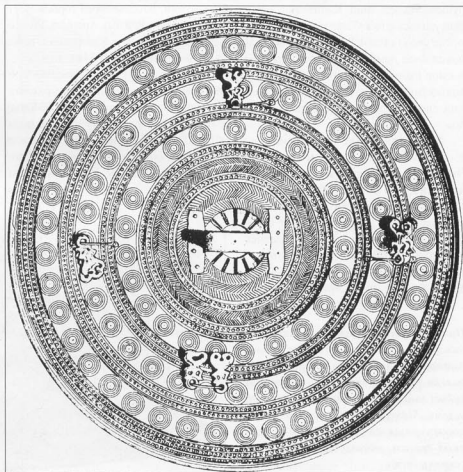




Тибр протекает по долине, окруженной горами из известкового туфа. Некоторые холмы: Капитолий, Палатин и Авентин — лежат отдельно, другие холмы: Целий, Оппий, Эсквилин, Виминал и Квиринал — соединены с отрогами гор. В своем течении Тибр делает два изгиба, охватывая болотистое Марсово поле.

вых племён. Чтобы обороняться от нежданных гостей римляне снова вошли в союз с окрестными народами. Известные нам исторические данные не позволяют сказать, насколько успешным был этот альянс. Все народы Лация давали солдат для объединенной армии. Как следует из работы римского историка I в. до н. э. Циция, объединенную армию

Орнаментированный щит из захоронения 94 на Эсквiline. Этот щит, вероятно, изготовили в Этрурии, точнее в Тарквинии, где находился центр промысла и ремесел. Как и другие "парадные" этрусские щиты, этот щит представляет собой очень тонкую бронзовую пластину с рельефным орнаментом. По этой причине уцелели лишь детали щита, а на рисунке изображена реконструкция. "Парадный щит" представлял собой удивительно поребристый вариант более толстого боевого щита. Диаметр щита составлял около 61 см. Обратите внимание на центральную рукоять и четыре боковые крепления. Боковые крепления позволяли носить щит во время переходов на ремнях за спиной.



поочередно возглавляли представители всех союзных народов. На протяжении большей части V в. до н. э. римляне вели войну, обороняя Лаций от Сабинян, Вольсков и Эквиев, стремившихся урвать кусочек плодородной земли. На этот раз судьба улыбнулась римлянам и они смогли до конца столетия отгосподствовать потерянные земли.

Однако не все римское войско вошло в состав союзной армии. Свою северную границу римлянам приходилось оборонять самостоятельно. Наибольшая угроза исходила со стороны этрусского города Вейи, располагавшегося всего в 30 км от Рима на другом берегу Тибра. В 483–747 г. до н. э. Рим вел с Вейи войну (именно во время этой войны римляне потерпели известное поражение под Кремерой). На протяжении 30-х годов V в. до н. э. конфликт то и дело вспыхивал вновь. Наконец в 426 г. до н. э. римлянам удалось разрушить колонию Вейи — Фидену, а в 406–396 годах разразилась последняя война, в которой Вейи были покорены римской армией, возглавляемой Камиллом. Вейи были разрушены до основания, а территория города объявлена общественной землей. Это был первый случай в истории Рима, когда Риму удалось покорить соседнее, сравнимое по размерам государство.



Этруская статуэтка воина на подсвечнике (Circolo del Tritone, Флоренция). За спиной воина несет боевой щит, который значительно толще парадного щита. Благодаря этой статуэтке мы смогли определить предназначение четырех креплений на обратной стороне щита. Неся щит за спиной воина освобождал руки, например, для того, чтобы метать копье. В левой руке солдат несет булаву.

вошли в состав Рима как муниципии, причем население муниципий получило права римских граждан. Население других территорий получило статус *civitas sine suffragio* — граждан без права голоса. Согласно закону, эти граждане обязывались нести военную службу, платить налоги, но не имели права участвовать в выборах.

Усилить свои позиции в Лацие, Рим основал несколько колоний в Кампанин и долине Лир, а в 326 году заключил союз с Неаполем. Все это не понравилось самнитам, в результате в 326 г. до н. э. началась Вторая самнитская война. Война длилась двадцать лет. В 321 году Рим потерпел сокрушительное поражение у Каудина, оба консула вместе с армией попали в плен. Однако война продолжилась и к 304 году самниты были вынуждены уступить Риму долину Лир.

Третья самнитская война началась в 298 г. до н. э. Стремясь любой ценой сохранить свою независимость, самниты образовали большой союз с этрусками, кельтами и умбриями. Положение Рима казалось безвыходным. Однако римляне смогли по отдельности разгромить своих противников. Наиболее громкими были победы над Самнией и Галлией в 295 г. под Сентином и в 293 г. над Апулией. К 290 г. до н. э. Рим полностью разгромил войска Союза и стал

Некоторое время Риму не удавалось продолжать экспансию, поскольку на Апеннины вторглись галлы под предводительством Бренна. В 390 г. до н. э. римляне потерпели поражение от галлов у Аллии. Рим был полностью разрушен, уцелел лишь Капитолий, который удалось спасти благодаря гусям. Но после ухода галлов Рим быстро восстановил свое доминирующее положение и смог отбить Помптин, захваченный вольсками. В 381 г. до н. э. Рим пополнил свои владения еще одним городом — Тускулом.

Дальше внимание Рима привлекли к себе два города: Тибур и Пренесте. Эти города не входили в состав союза, напротив, они возглавляли альянс, направленный против Рима. Была новая война и к 354 г. до н. э. Рим смог покорить и эти два города. Вскоре начались военные действия в Этрурии, которые также закончились успешно. в 353 году до н. э. был заключен сорокалетний мир с Церрой, а в 351 году — с Фалерии.

Полусферический шлем из захоронения 94 на Эсквилинском холме. Шлем датируется первой половиной седьмого века до нашей эры. На фотографии видны многочисленные отверстия на шлеме. Может быть первоначально шлем украшался султанами или чем-либо другим, однако эти детали не сохранились.

Теперь Рим не имел серьезных противников в Лацин, а северная граница была хорошо защищена. Поэтому Рим обратил свой взор на другие области. в 343 г. до н. э. за помощью к Риму обратилась Кампания, которая вела войну с самнитами, населявшими горы в центральной части Южных Апеннин. Рим согласился поддержать Кампанию и война завершилась победой в 341 г. до н. э.

В том же году Лаций воестал против римлян, вокруг вольсков образовался новый антиримский союз. К 338 году с большим трудом Риму удалось подавить мятеж, после чего Риму пришлось коренным образом пересмотреть свои отношения с Лацием. Многие территории потеряли свою независимость и



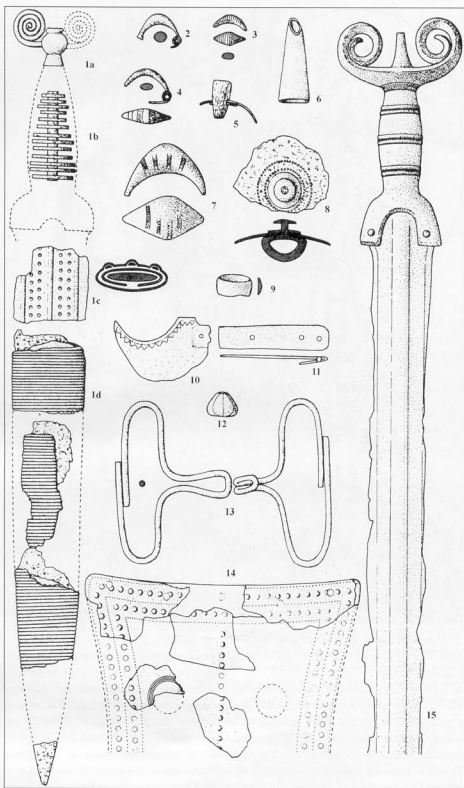
Захоронение 98 на Эсквилинском холме. В могиле найдены фрагменты короткого меча (1) (стальной клинок, бронзовая рукоять). Ножны меча, по-видимому, были деревянные, украшенные бронзовыми накладками и обвитые бронзовой проволокой. В захоронении уцелела бронзовая пятка копы, в то время как наконечник полностью разрушился. Железный диск (8) вероятно был накладкой на деревянный щит, хотя это может быть и не так. Доспехи воина состояли из бронзовой пекторали (14), которая также дошла до нас лишь в виде фрагментов. При помощи фибул (2-4, 7) на плечах застегивали плащи и туники. В том же захоронении нашли бронзовую бриту или нож (10-11) и пряжку (13).

единовластным хозяином Апеннин к югу от реки По. Только греческие колонии вдоль южного побережья полуострова сохраняли независимость.

В 282 году Рим основал военную колонию в Турин, чтобы быстро реагировать на набеги племен с территории Лукании. Население Таранто восприняло это как вмешательство в сферу своих интересов и обратилось за помощью к Пирру, царю Эпира, а также к соседним греческим колониям. В 280 году Пирр высадился в Италии и одержал две "пирровы" победы под Гераклеей и Аскуломом, но в 275 году Пирр потерпел поражение и покинул Апеннины. Теперь уже никто не смел бросить вызов Риму.

Исторические материалы, касающиеся описываемых выше событий, очень скудны. Наш рассказ основывается главным образом на работах Ливия и Дионисия Галикарнасского, живших и писавших в Риме во времена императора Августа (31 г. до н. э.—14 г. н. э.). Но достоверно об истории Рима можно говорить лишь с момента высадки Пирра в Италии. Войны Пирра были описаны многочисленными греческими историками, некоторые из которых, как придворный историк Пирра Проксенос, да и сам Пирр были очевидцами происходивших событий. Таким образом описание римской армии времен пирровых войн можно считать достоверным. Но о более раннем периоде истории Древнего Рима можно лишь делать предположения.

Свои историки появились в Риме лишь к концу III в. до н. э. Это были так называемые анналистики. Единственный исторически надежный материал, почерпнутый из работ анналистиков, — это имена консулов и даты заключения договоров. Все остальное можно смело



отнести к мифологии и устной традиции. Ливий и Дионисий, чьи работы были во многом основаны на трудах анналистиков, также не могут похвастаться исторической достоверностью. Однако некоторые факты, изложенные Ливием и Дионисием, получают историческое подтверждение. Задача этой книги — отделить достоверные факты военной истории Рима от многочисленных легенд и выдумок. Тем не менее очень немного из того, о чем написано в этой книге, может считаться абсолютно достоверным.

В любой работе по истории древнеримской армии выделяются три периода: догоплитская армия, гооплитская армия и манипулярная армия.

Догоплитская армия

Традиционно считается, что Рим был основан в 753 г. до н. э. братьями-близнецами Ромулом и Ремом. Братья были детьми Марса, дикая волчица вскормила их своим молоком. В действительности Рим возник примерно в 600 году после того, как произошло



А: Первые воины Древнего Рима (ок. 700 г. до н. э.)

Если бы Ромул и Рем существовали, они выглядели примерно так, как показано на иллюстрации.

А1 имеет щит и шлем похожие на те, что были найдены на Эсквiline (захоронение 94). Захоронение 94 также содержало фрагменты колесницы, в том числе железные колеса и звезды, однако этих деталей недостаточно для реставрации. В могиле нашли фрагменты деревянного копыта со стальными наконечниками, однако эти фрагменты находились на последней стадии разрушения, законсервировать их не удалось. Поэтому копыте на рисунке изображено по мотивам находки в захоронении 39, а пектораль — по мотивам находки в захоронении 86. Кроме того, Ромул вооружен коротким мечом сита, характерным для Рима. Мы не знаем какую одежду носили в то время в Лации и Этрурии, поэтому нарядили легендарных героев в туники из грубой ткани, украшенные геометрическим орнаментом. Ничего определенного об одежде, закрепляемой на плече при помощи пряжки-фибулы (которые во множестве найдены в захоронениях) мы сказать не можем. Еще меньше можно сказать об обуви того времени. Условно мы "обули" Ромула в этрусскую обувь, хотя изображения такой обуви относятся к периоду 540–475 годов до нашей эры.

А2. Экипировка и вооружение этого воина целиком основывается на находках в групповом захоронении 98 на Эсквiline (исключение: шлем, длинный меч и ножны). Шлем "позимистован" в коллекции Zschille, меч — экземпляр Rocca di Marro, ножны реконструированы по материалам из разных источников. На земле лежит этрусский воин в экипировке, обнаруженной в захоронениях в Тарквинии. Хижины на заднем плане моделируют жилище периода раннего Железного века. Остатки этих хижин были обнаружены на Капитолийском холме во время строительных работ.

объединение племен, живших на холмах Палатин и Квиринал. Легенда о Ромуле и Реме впервые появилась в IV веке до н. э. под влиянием греческих источников. Единственное, что может быть правдой во всей этой легенде о двух близнецах, один из которых умер во имя единства римлян, так это то, что таким образом метафорически рассказана история об объединении двух племен, положивших начало Древнему Риму.

Воинское захоронение на Эсквилинском холме

Самые старые из обнаруженных захоронений относятся к VIII–IX в.в. до н. э. В то время хижины деревушки, превратившейся затем в Вечный Город, находились на Капитолийском холме, в то время как кладбище располагалось на Эсквiline. Первые могилы были обнаружены в 1885 году во время работ по перестройки зданий. Можно было твердо утверждать, что в некоторых могилах лежали воины, в то время как в другие могилы оружие было положено дополнительно. Благодаря этой находке мы можем представить себе внешность древнеримских воинов.

В могилах удалось обнаружить всего два шлема и оба из них имеют вид полусферы. Хотя вполне может быть, что существовали и другие типы шлемов. Для защиты груди служила "пектораль" — металлическая пластина, носимая на груди. Всего до наших дней дошли три такие пластины. Пектораль представляла собой прямоугольную металлическую пластину с закругленными краями, имеющую длину чуть более 20 см и ширину чуть менее 20 см. Скорее всего пектораль носили вертикально, хотя доказательств этому нет. У коротких сторон находятся отверстия, к которым крепились кожаные ремни, удерживающие пектораль на груди. Точно неизвестно, как располагались эти ремни. Пекторали украшали геометрическим орнаментом и пятью выпуклостями, одна из которых расположена в центре, а четыре остальные — по углам.

До наших дней сохранился один большой бронзовый щит. Этот щит целиком выполнен в этрусском стиле и скорее всего изготовлен в одной из оружейных мастерских в Этрурии (например, в Тарквинии). Кроме того, найдена бронзовая накладка, которую очевидно крепили к деревянному щиту. Известны два типа древнеримских мечей: длинный (длина лезвия 70 см) и короткий (44 см). В то время большинство

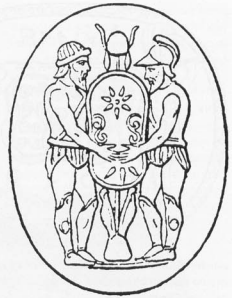


мечей изготавливались из бронзы, однако изредка уже появлялись мечи со стальными клинками. На Эсквiline найдено большое количество стальных и бронзовых наконечников для копий. Наконечники имеют форму древесного листа и обычно многогранный кончик. Некоторые наконечники украшены орнаментом.

Салии

В конце периода Римской республики и в период Империи в Риме существовали две группы Салиев — жрецов Марса. Культ Salii Palatini по традиции

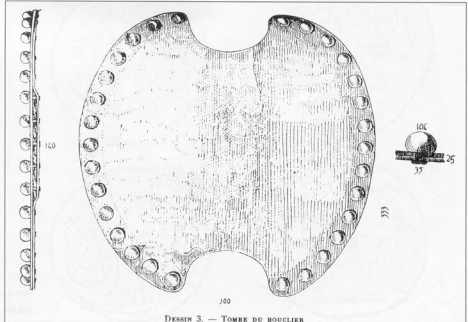
Французские археологи, ведшие раскопки в районе Болсена, обнаружили захоронение воина, названное по фамилии обнаружившего захоронение археолога “захоронение Буелье”. Среди прочих предметов археологам удалось достать из земли небольшой щит (335x305 мм) овальной формы. Характерные вырезы по бокам щита, позволили ученым заключить, что это предшественник ритуального щита, использовавшегося жрецами Салии.



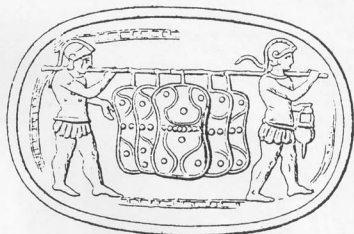
Римская гемма из сардоникса, на которой изображены два жреца Салии. институты говорят о том, что Рим объединил в себе культуру латинян и сабинян.

Обе группы жрецов были посвящены богу войны и многие черты культа говорили о том, что первоначально это были отряды воинов, давшие клятву служения Марсу (Квирину). Каждая группа насчитывала по 12 жрецов, происходивших из числа патрициев, причем жрецом мог быть только тот у кого живы оба родителя. Таким образом глава рода не мог быть жрецом Салии и не мог погибнуть в бою. Это также означает, что на раннем этапе различия между патрициями и плебеями заключалось прежде всего в отношении к военной службе. Только патриции были достаточно богаты, чтобы купить себе оружие и доспехи, и, следовательно, только они могли участвовать в войне. Каждую группу возглавлял магистр (magister). Сам термин “магистр” перво-

связывался с Марсом и со священным щитом ancile. Salii Collini связывались с Квирином. У сабинян Квирин соответствовал Марсу, имя Квирин происходило от сабинянского слова, означающего “копьё”. Вероятно эти две группы существовали еще до объединения обоих племен, живших на Палатине и Квиринале. Вообще, многие республиканские

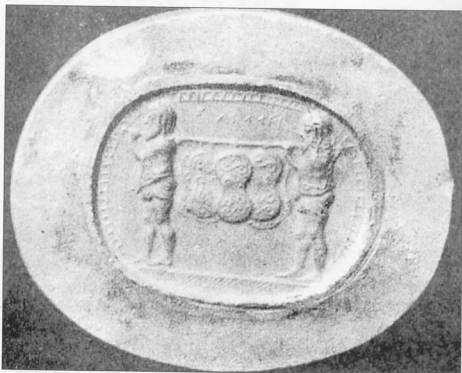


DESSIN 3. — TOMBE DU BOUCLIER



Агатовая италия (Археологический музей во Флоренции), на которой изображены два жреца Салии, несущие анцилы. Надпись, сделанная по-этруски, гласит: "Arprius gave".

Раймонд Блах полагал, что на этой корнелийской италии изображены не жрецы Салии, а два солдата, несущие подвешенные к шесту щиты. Кажется, что первый воин несет в руке арех (остроконечный шлем). Италия датируется четвертым-пятым веком до нашей эры, обратите внимание на итало-аттические шлемы с гроблем и панцирь.



начально имел значение "военачальник" и часто встречается в этруских надписях.

В античном мире было распространённым явлением, когда какой-либо военный или политический институт "получал" своего бога-покровителя. Почитание бога-покровителя должно было обеспечить успех и благополучие организации. С течением времени структура общества меняется, устанавливаются новые гражданские и военные институты, а прежние уходят в прошлое. Однако полностью они не исчезают, а продолжают свое существование в качестве некоего социального "рудимента", совершенно ненужного, но действующего в качестве религиозного культа. Смысл ритуалов культа со временем теряется и это придает культу большую сакральность, а пренебрежение столь таинственными ритуалами может вызвать гнев бога. Скорее всего жрецы Салии представляли собой именно такой социальный рудимент.

Таким образом культ Салии представляет собой своеобразный слепок древнеримской армии, существовавшей на заре Рима. Таким образом, можно утверждать, что войной имели право заниматься только молодые римляне, которые не были главой рода. Вероятно воины разделялись на отряды по две-



два денария, отчеканенных Публием Столоном в 17 г. до н. э. На реверсе монет изображен апекс и анцила, использовавшиеся жрецами Салии.



На реверсе этого аурея изображена Юнона Соспитта, богиня войны латинского города Ланувииума. Богиня коронует Квинта Корнуфиция, одетого в тогу. Богиня несет щит (ancile).

надцать человек и посвящали себя богу войны Марсу, надеясь заслужить его расположение. Конечно, это только предположения. Культы, аналогичные культу Салии, существовали в других латинских городах, таких как Ариция, Альба, Лавиний, Тускул, Тибур и Анагния. Таким образом подобная организация войска существовала по всему Лацио, а не была прерогативой Рима.

Одежда и экипировка жрецов Салии

Одежда и экипировка жрецов Салии описаны Ливием, Дионисием Галикарнасским и Плутархом. Одежда представляла собой цветную тунику (Плутарх сообщает, что туника была пурпурного цвета) и, как об этом пишет Ливий, "бронзы, покрывавшей грудь". Эта

Расположение рукоятей на внутренней стороне анцилы неизвестно. На эллинических статуях Юноны Соспиты показано, что ритуальные щиты имели те же рукоятки, что и боевые щиты гоплитов. Однако, статуи делались по греческим канонам и скорее всего не отражают реалий седьмого века до нашей эры. На этой римской монете aes grave на обратной стороне щита помещен кинжал Салии. Однако многие оспаривают подлинность монеты.

нагрудная пластина очевидно представляла собой развитие прежней пекторали, найденной в захоронениях на Эквилинском холме. Поверх туники жрецы носили трабею, описание которой можно найти у Дионисия. Слова историка трудно пересказать, очевидно он имел в виду, что накидка украшалась алыми полосами, а вдоль края окрашена пурпуром. На плече накидка застегивалась при помощи пряжки. Плутарх добавля-

ет, что жрецы носили бронзовые пояса и шлемы, а также носили короткие кинжалы. В то же время Дионисий утверждает, что монахи были вооружены короткими копьями.

Наиболее характерной чертой экипировки жрецов Салии были анцилы — овальный бронзовый щит, лицевая сторона которого украшалась рельефом. С двух сторон щита располагались глубокие выемки, благодаря





В: Отряд римских воинов, седьмой век до нашей эры

В1 — попытка реконструировать внешний облик древнеримского воина седьмого века до нашей эры. При реконструкции использовались данные, касающиеся жрецов Салии, сделанные в период поздней республики. Пурпурные туники жрецов мы посчитали слишком дорогими для обычных воинов. Плащ (trabea) не накинут на плечи, а в виде скатки "на габинский манер" (cinctus Gabius) перекинут через плечо и/или обмотан вокруг пояса. Такой стиль ношения плаща появился в городе Габии, расположенном в 20 км к востоку от Рима и получил широкое распространение после того, как Габии и Рим в 493 году заключили союз. Может быть эпитети Габии, в свою очередь позаимствовали эту манеру у этрусков. Плащ украшен алмази позосоми и отделан по краю пурпуром. Пектораль, аналогичная изображенной на рисунке, была обнаружена в 14-м захоронении на Эсквилине.

В2 — попытка воссоздать одеяние жреца огня. Жрец носит остроконечный шлем — прообраз будущего археа, а также плащ (laena), позаимствованный у этрусков (этруски, в свою очередь позаимствовали его у греков, которые называли подобное одеяние chlaina). Вся одежда жреца белая, что символизирует священную чистоту. В период поздней республики и империи жрецы носили характерную обувь. Практику показывать положение человека при помощи обуви, римляне также позаимствовали у этрусков. Жрец обут в белую обувь, известную по этруским изображениям.

чему некоторые историки говорят о том, что ритуальный щит происходит от микенского прототипа. Однако подобная форма щита встречалась во все времена по всему Средиземноморью, поэтому ритуальный щит скорее всего имеет латинское происхождение. До наших дней не сохранилось ни одного ритуального щита, однако известны несколько небольших бронзовых

статуэток воинов, несущих такие щиты. находка, обнаруженная в районе Пиценция, относится к 700 году до н. э. Таким образом, можно утверждать, что аниле распространился по всей Италии и использовался в Лацин до тех пор, пока не появилось снаряжение и оружие голитлов. Происхождение аниле неизвестно. Вероятнее всего это были традиционные щиты

римских воинов, менее вероятно предположить, что эти щиты были трофеями, захваченными молодыми солдатами у противника.

Другой отличительной чертой экипировки жрецов был остроконечный шлем — апекс. Один такой шлем был найден в культурном слое периода поздней республики. Шлем изготовлен из серебра и не имеет прямого соответствия среди шлемов предыдущих исторических периодов. Лишь по форме он отдаленно напоминает ранний шлем. Вероятно у прообраза апекса металлическими были лишь боковые ребра, надбровная пластина и заклепки, в то время как остальная часть шлема изготавливалась из кожи. Шпикал, изготовивавшийся из оливкового дерева, вероятно служил для крепления плюмажа.

Родовая система

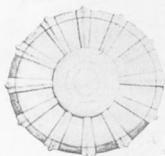
Согласно наиболее надежным историческим источникам, первоначально римское войско состояло из трех "родов". На ранней стадии своего существования, римская община состояла из трех родов и тридцати курий. Слово curia происходит от слова co-viria —



Отличительной чертой жрецов огня была их белая остроконечная шапочка, изготовленная из шкуры жертвенного животного. Вероятно жрецы огня постоянно носили такие шапочки вне помещений. На этом рельефе в Ara Pacis Augustae изображены два жреца в остроконечных шапочках.

“отряд вооруженных мужчин”. В ранний период курия формировала единицу голосования, так называемую *comitia curiata*. Каждая курия состояла из нескольких семей (*gentes*), десять курий формировали род (*tribus*). То, что родов с самого начала было три, следует из латинского слова *tribus*, происходящего от числительного *tris* (три). Во главе каждого рода стоял *tribus militum*, род давал в войско 1000 воинов, то есть по 100 человек от каждой курии. Это дало право римскому историку Варрону говорить, что латинское слово *miles* (воин) происходит от числительного *milles* (тысяча): “воины назывались словом *milites*, потому что первый римский легион насчитывал три тысячи человек. Каждый род: Титиев, Рамнов и Луцеров — посылал в войско по тысяче человек”. Скорее всего Варрон ошибался и этимология слова *miles* наверное другая. Однако такое толкование показывает насколько была сильна традиция, согла-

Серебряный остроконечный шлем (*арех*), принадлежавший одному из жрецов Салии. Шлем обнаружил в водном резервуаре под атриумом *Domus Augustana* на Палатинуме. Есть все основания полагать, что ритуальный шлем сохранил форму более старого боевого шлема, который скорее всего был кожаным с металлическими ребрами жесткости.





но которой каждый род посылал в войско по тысяче человек.

Всадники в римском войске подразделялись на три отряда по 100 человек в каждом. Ливий и Цицерон говорят, что отряды назывались Титий, Рамний и Луцерий, то есть те самые имена, что Варрон употреблял в отношении родов. Очевидно имена родов со временем превратились в названия конных отрядов. Не ясно одно, были ли эти триста кавалеристов теми самыми *celerēs* (быстрыми) теми самыми телохранителями Ромула, о которых упоминают Ливий, Фест и Сервий.

Кем были эти всадники неясно. Кавалерии в полном смысле этого слова в то время еще не существовало. Примерно та же ситуация наблюдалась и в Древней Греции, где термином *hippeis* обозначались не кавалеристы, а гоплиты, использовавшие лошади и колесницы для повышения мобильности и в качестве обозначения своего социального статуса. Поэтому есть все основания заключить, что *equites*

Раскрашенная терракотовая статуэтка amazonки с фронтона храма на Эскилине, датированная началом пятого века до нашей эры. Основной цвет фигуры — черный или темносиний. Эта скульптура соделана руками греческих скульпторов Дамофила или Горгаса, работавших в то время в Риме. Ясно, что скульптура изображает мифологического персонажа, несмотря на свое гоплитское снаряжение. Поэтому скульптуру не следует считать в качестве доказательства появления гоплитской тактики в ту эпоху.

в Риме были не большими кавалеристами, чем *hippeis* в Греции.

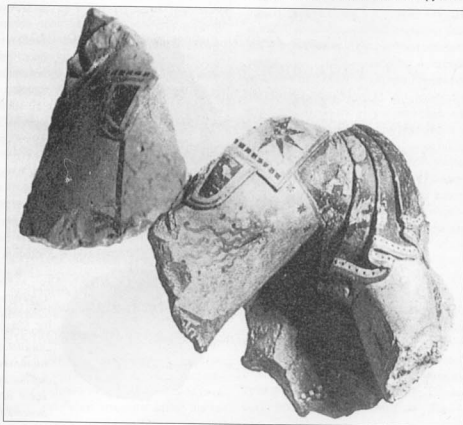
Традиция говорит, что система триб была учреждена Ромулом, то есть в VIII веке до н. э. Однако современные историки дружно отвергают это. Название родов (*Titius, Ramnes* и *Luceres*) явно этрусского происхождения. Следовательно общественная структура подразделения народа на три рода и тридцать курий возникла под непосредственным влиянием этрусков, что могло случиться скорее всего в конце VII в. до н. э. Возникает еще одна проблема: какие методы ведения войны и какую экипировку

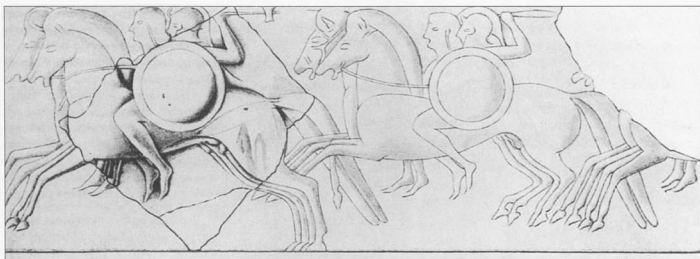
Две терракотовые статуэтки из Вейи, изготовленные в начале пятого века до нашей эры. Статуэтки изображают обнаженных юношей, танцующих военных танец. Как и в Древней Греции, военный танец продолжал существовать и в период гоплитской армии. Фигуры танца имитировали боевые движения и, по-видимому, танец служил своеобразной военной подготовкой юношей. Один из танцующих несет круглый гоплитский щит, а второй — прямоугольный щит. Вероятно, появление прямоугольного щита означало, что не все государства Лацция последовали примеру римлян и переняли гоплитскую систему. Обе фигуры первоначально держали в правой руке тонкие копья.

ку использовали воины трех родов. Можно допустить, что римская армия стала использовать тактику и экипировку гоплитов одновременно с возникновением трех родов, то есть незадолго до 600 г. Но более вероятным кажется, что эти нововведения появились полвека спустя, уже при Сервии Туллии.

Гоплитская армия

Тактика гоплитов впервые появилась в Древней Греции в 675 году до нашей эры. В Этрурии эта тактика появилась примерно в 600 году — это подтверждают многие художественные произведения того времени. Дионисий Галикарнасский сообщал, что этрусские

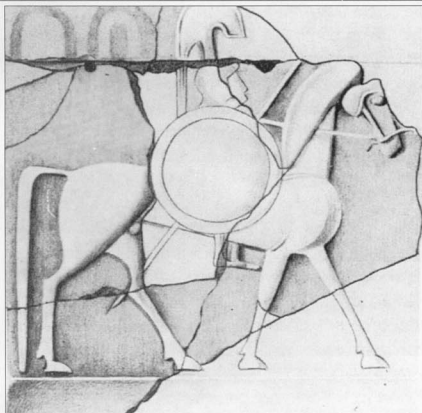




На этих изложницах изображены конные гоплиты. Изложницы также вряд ли могут служить доказательством использования гоплитской системы в римской армии того времени. Более того, многие изложницы этого типа использовались не только в Риме, но и в других городах Лация и Этрурии. Соответственно, нельзя утверждать, что их изготовили в Риме.

города Фалерин и Фесцеленний изготавливали снаряжение гоплитов даже после того, как были завоены Римом: "В мое время в Фалерии и Фесцеленнии жило мало римлян... эти города сохранили большинство своих прежних промыслов, среди которых многие были позаимствованы у греков. Например, в обоих городах изготавливали арголические щиты и копья".

Из Этрурии новая тактика ведения войны распространилась в Рим и в другие государства Лация. Этот факт хорошо известен античной традиции: "В старые времена римляне использовали прямоугольные щиты. Этруски сражались в фаланге и использовали бронзовые щиты. Римляне были вынуждены перенять у этрусков



тактику ведения войны и благодаря этому Рим смог победить" (Диодор). "Римляне восприняли тактику ведения боя в плотном строю от этрусков, которые всегда сражались, выстроившись в фалангу" (Атений). "Этруски не знали манипул, но сражались в фаланге и использовали бронзовые щиты. Нам пришлось позаимствовать вооружение и тактику у этрусков, и благодаря этому римляне смогли победить даже те народы, что также использовали фалангу" (Ineditum Vaticanum). Даже Ливий знал об этом, упоминая, что прежде римляне пользовались круглыми щитами и сражались в фаланге.

Фрагмент скульптуры с акротерия храма Сасси Кадути в Фалерии. Скульптура изображает воина в панцире, вооруженного изогнутой саблей. Дополнительные доспехи, защищающие бедра и плечи вышли из употребления в Греции в шестом веке, но продолжали оставаться весьма популярными в Этрурии. Скульптура датируется началом пятого века до нашей эры.



С: Битва Горация на мосту, 508 г. до н. э.

В 509 году последний этрусский царь, Тарквиний Гордый, был изгнан из Рима. Изгнанный царь обратился за помощью к царю Клузии Ларсу Порсенне, который одновременно был главой Этрусского союза. Порсенна двинул свои войска на Рим и захватив римлян врасплох, овладел Яникулом. Путь в город, пролегающий по мосту через Тибр, был открыт. Ливий сообщает историю о том, как Гораций Коклес вместе с Спурием Ларцием и Титом Герминием вышли на мост и сдерживали этрусков до тех пор, пока не удалось разрушить мост. Когда мост был почти полностью разрушен, Гораций приказал своим товарищам переправляться на другой берег, а сам продолжил бой уже в одиночку. Наконец мост с оглушительным грохотом рухнул в Тибр. Гораций возвал к отцу-Тибру и плывть смог благополучно перебраться на другой берег.

Три воина, изображенные на иллюстрации, показывают голлитов разных армий конца шестого века до нашей эры.

С1: этрусский голлит того периода. Рисунок создан по фрагменту с центрально-го акротерия храма Sassi Caduti в Фалерии.

С2: рисунок создан на основе фрагмента терракотовой статуи с фронтона храма на Эсквилинском холме. Есть большие разногласия по поводу того, может ли данный фрагмент быть частью статуи римского воина. Доспехи богато украшены цветным узором, поэтому есть мнение, что это была статуя, изображающая не легионера, а амазонку. Кроме того, по стилю эта скульптура явно изготовлена греческим мастером. Тем не менее мы решили реконструировать эту скульптуру на рисунке, чтобы дать читателю представление об узорах и цветах, использовавшихся в то время.

С3: воссоздан по фрагменту глиняной пластины из храма Матери-Матуны из Сатрикума. Мы не знаем, участвовали ли латинские голлиты в походе Ларса Порсенны, но латинские наемники — почти наверняка. Доказательством использования наемников служит легенда о Муции Сцеволе, который пробрался в лагерь этрусков, чтобы убить этрусского царя, но по ошибке убил царского писаря, который выплачивал деньги солдатам.

Введение тактики голлитов в Риме традиционно связывают с именем предпоследнего царя Сервия Туллия (578–534). В частности Сервий Туллем коренным образом реформировал общественную структуру Рима, заменив прежнее разделение на трибы и курии раз-



Терракотовая статуэтка из Вей, изображающая Энея, несущего Анхиса. Эта статуэтка сама по себе интересна как доказательство проникновения на территорию Лация легенды о Трое. Кроме того, эта одна из первых статуэток, изображающая воина в короткой тунике, панцире, попожах и итало-аттическом шлеме с гребнем. Такое оснащение стало практически универсальным для всех латинских голлитов.

делением согласно имущественному цензу. Благодаря этому разделению облегчалось формирование армии, поскольку военная обязанность человека определялась прежде всего его имущественным статусом. Граждане, способные купить себе оружие и экипировку, относились к разряду *classis* и считались гоплитами, те же, кто не мог себе позволить такой роскоши, считались *infra classem* и могли служить лишь в качестве легких пехотинцев. То, что *classis* и были гоплитами, следует из слов Феста, который заметил, что армия, известная в его время как *exercitus*, в прежние времена называлась *classis sliperea* (то есть армия, оснащенная гоплитскими щитами (*slipereus* — гоплитский щит)).

Множество деталей говорит за то, что реформа Сервия Туллия с разделением общества по имущественному цензу, была прежде всего военной реформой. Уже в более поздние времена общественные собрания за пределами померия (священные границы Рима) на Марсовом поле разрешались только должностным лицом, обладавшим империем (символом власти). Открытие собрания начиналось под звук труб (*classicum canere*), над Яникулом (один из холмов) развевались красные флаги. При открытии собрания использовались обороты типа *exercitum imperare* (командовать армией) и *exercitum urbanum convocare* (подтвердить сбор городской армии). То, что в собраниях участвовали центурии саперов и военных музыкантов, лишь подтверждает наше предположение. Кроме того, система Сервия Туллия совершенно не подходит для манипулярной армии. Единственное предназначение реформ предпоследнего царя было создать гоплитское войско.

Сообщения Ливия о реформах

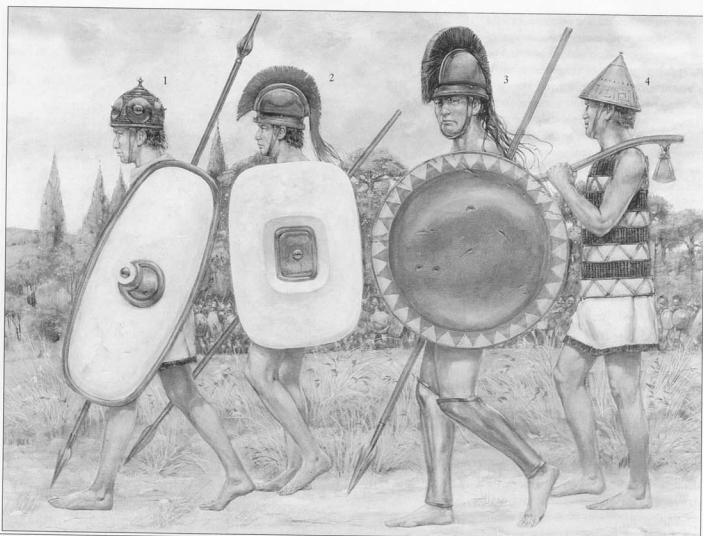
Любой, кто читал труды римских историков Ливия и Дионисия, обратит внимание, что там о реформах Сервия Туллия сказано несколько иначе, чем говорили здесь мы, приводя упрощенную схему *classis-infra classem*. Вот, например, что пишет Ливий (1.42.5–43.8):

“Население разделили на классы и центурии согласно имущественному цензу. 1) Те, кто обладал 100000 ассами и больше, образовали 80 центурий: 40 старших и 40 младших, все 80 центурий. Этот панцирь датируется второй половиной пятого века до нашей эры. Итальянские панцири легко отличить от греческих, поскольку итальянские панцири не имеют оплечий.



Фрагмент глиняной пластинки из храма Матери-Матуты в Сатрикуме, городе в Лацио. На щите воина изображен кентавр. Обратите внимание на треугольную пластину, защищающую промежность. Скульптура датируется концом шестого — началом пятого века до нашей эры.





D: Военная система этрусов, пятый век до нашей эры

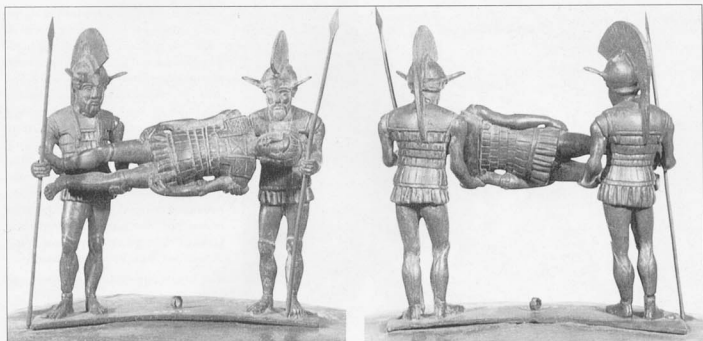
Эта иллюстрация создана по мотивам изображений на чертосской ступе. На рисунке изображены солдаты из разных линий боевого порядка этрусов. В качестве примера мы изобразили по одному солдату из каждой линии.

Имеющихся данных не достаточно, чтобы точно выяснить конструкцию щита D1. Вероятно щит был деревянным с металлическими кантом и накладкой в центре, однако вполне возможно допустить, что весь щит целиком изготавливался из бронзы. То же самое можно предположить и в отношении щита D2. Мы решили последовать мнению Питера Коннолли (Connolly) и изобразили щиты нематаллическими с бронзовой отделкой.

D3: Этот воин несет бронзовый голпийский щит. В шестом веке до нашей эры греческие голпиты пользовались щитами из нескольких слоев бычьей шкуры, усиленных по краю бронзовым обручем. Кроме того, щит имел бронзовую рукоять и иногда бронзовую накладку в центре. К концу века весь щит сверху стали покрывать тонким слоем бронзы. Мы не можем утверждать, пользовались ли этот этрусский воин бронзовым или кожаным щитом. По-видимому, этрусы пользовались щитами местного производства, поскольку узор вдоль края щита построен из треугольников, а не из завитков, как это наблюдалось у большинства греческих щитов. Экипировка воина мы дополнили бронзовыми поножами, хотя на ступе воин был изображен без них.

D4. Воин, вооруженный боевым топором. Мелкие детали его одежды на ступе не проработаны, поэтому мы решили "оснастить" воина халцывыми доспехами, в чем то похожими на греческий *spolas*. Изображение на ступе говорит о том, что оружие и снаряжение воинов было в значительной мере стандартизировано, но это может быть и простое технологическое упрощение при изготовлении ведра. Трудно утверждать, что в то время армия этрусов располагала унифицированным вооружением.

рий относились к первому классу. Старшие центурии должны были охранять город, а младшие — вести войну за пределами Рима. Доспехи первого класса состояли из бронзовых шлема, круглого щита, поножей и нагрудника. Наступательное вооружение состояло из копья и меча. В составе первого класса были две саперные центурии, которые не имели оружия, но участвовали в постройке и обслуживании осадных машин. 2) Второй класс составляли те, чье имущество составляло от 75000 до 100000 ассов. Второй класс состоял из 20 центурий (старших и младших). Оружие и экипировка второго класса были теми же, за исключением того, что щит и нагрудник были прямоугольными, а не округлыми. 3) Третий класс составляли те, чье имущество превышало 50000 ассов. Третий класс так же формировал 20 старших и младших центурий. Вооружение и экипировка были теми же, что и у второго класса, за исключением того, что отсутствовали поножи. 4) Четвертый класс составляли те, чье имущество превышало 25000 ассов. Четвертый класс формировал то же количество центурий, но вооружение солдат состояло лишь из копий и дротиков. 5) Пятый класс формировал 30 центурий, солдаты которых вооружались пращами. Кроме того, в составе пятого класса были трубачи и горнисты, собранные в составе двух центурий. Имущество членов пятого класса превышало 11000 ассов. 6) Менее состоятельные граждане составляли шестой класс, который был освобожден от военной службы."



Вид спереди и сзади на свинцовую статуэтку из пренестинского захоронения, изображающую двух воинов, несущих тело третьего. Пренестинское захоронение одно из первых захоронений этой серии, его датируют концом четвертого века до нашей эры. В отличие от подавляющего большинства других изображений голлитов того времени, эти воины не носят понижей, а вместо монолитного панциря они используют чешуйчатый. Следовательно, монолитный панцирь не был повсеместно распространен в Лации. Вероятно, статуэтка изображает этрусских голлитов.

Дионисий в своих "Римских Хрониках" (4.16.1–18.2) во многом соглашается с Ливием. Однако по Дионисию четвертый класс вооружался щитами, мечами и копьями, в то время как по Ливию вооружение этого класса состояло только из копий и дротиков. пятый класс, по словам Дионисия, вооружался не только пращами, но и дротиками. Дионисий также говорит, что две центурии саперов формировались в составе второго, а не первого класса, в то время как центурии военных музыкантов входили в состав четвертого, а не пятого классов. Наконец, Дионисий утверждал, что имуществен-

Две костяные пластинки из Палестины, датируемые четвертым веком до нашей эры. Серия таких пластинок разных размеров, по-видимому, украшала кресло судьи. Эти два голлита носят одежду и доспехи обычные для латинских голлитов того времени: итало-аттический шлем с зрением, панцирь и понюжи в сочетании с короткой туникой и плащом. Обратите внимание на круглую пряжку, удерживающую плащ.





Сцена из фрески в захоронении Франсуа. Датированное второй половиной четвертого века до нашей эры, захоронение было украшено настенными росписями мифологического и исторического содержания. На этой фреске изображено, как этрусский воин Ауле Випинас (в римской традиции Аулус Вибена) убивает Венну Кау[...]. Иллиссаха, скорее фалискинца, чем римлянина, но определенно латинянина. Убиваемый имеет голлитский щит, панцирь и поножи, он одет в короткую тунику красного цвета. Такие короткие туники были распространены среди латинских голлитов того времени.

ный ценз для пятого класса составлял 12500 ассов (12,5 мин), а не 11000, как говорил Ливий. Однако все перечисленные расхождения незначительны, в большинстве случаев оба автора совпадают.

Описание армии Сервия Туллия у Ливия и Дионисия ясно показывает, что каждый имущественный класс образовывал линию боевого порядка. Сперва шли тяжеловооруженные голлиты 1-го класса, затем следовали все более и более легкие линии второго, третьего и четвертого класса. Пятый класс в линейном построении не участвовал, а находился вне боевых порядков и обстреливал неприятеля. Однако это противоречит тому описанию, что мы давали вначале, согласно которому армия состояла из голлитов (classis) и легковооруженных солдат (infra classem). Давайте более подробно остановимся на работах Ливия и Дионисия и покажем, что в действительности римская армия никогда не использовала пятилинейное построение.

Легион Сервия Туллия

Первоначально легион Сервия Туллия состоял из 40 центурий, набранных из числа граждан первого класса. Скорее всего в этом легионе не было голлитов второго-пятого классов. Таким образом, римская фаланга состояла из 4000 полностью вооруженных и оснащенных голлитов из состава 40 млад-

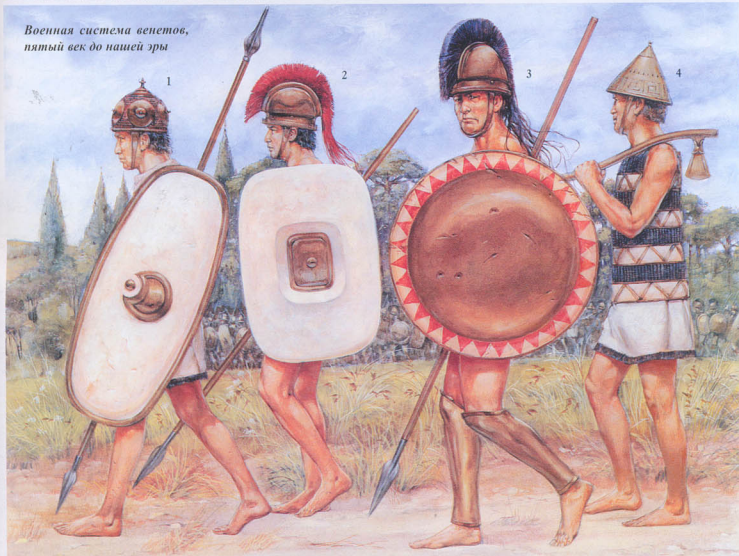
Хотя точно провести датировку Пренестинского захоронения не удалось, из обнаруженных там рисунков следует, что захоронение возникло незадолго до перехода от голлитской к манипулярной системе. Голлит имеет традиционный щит и копье, панцирь, поножи, тунику и плащ. Вместо итало-аттического шлема воин имеет шлем типа "монтефортино".



*Отряд римских воинов,
седьмой век до нашей эры*



*Военная система венетов,
пятый век до нашей эры*



Римские гонимы, преследуемые кельтами, четвертый век до нашей эры





1

Битва Горация на мосту, 508 г. до н. э.

3



ших центурий, а также из некоторого числа легковооруженных солдат *infra classem*. С некоторого времени в состав легиона вошло еще 20 центурий (второй и третий классы). Поскольку численность легиона увеличили за счет дополнительных классов, солдаты первоначальных сорока центурий в трудах Ливия и Дионисия были верно описаны как первый класс.

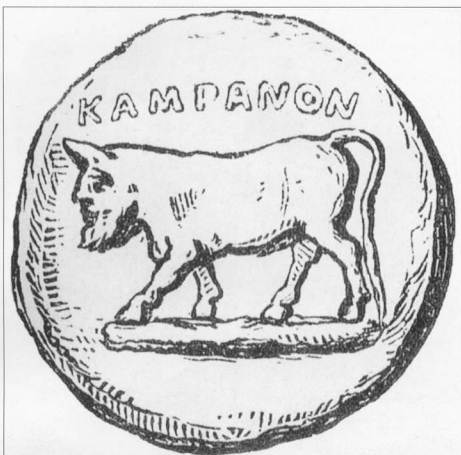
Легион с 60 центуриями

Когда же произошло расширение легиона за счет добавления в него копитов других классов? Дать точный ответ на этот вопрос, наверное, вряд ли удастся. Скорее всего это произошло в конце V в. до н. э. Это было время, когда Рим вел десятилетнюю войну с Вейи (406–396 годы), одновременно при этом участвуя в военных операциях союза. В результате возникла нехватка живой силы. Именно в это время согласно Ливию Рим впервые использовал наемных солдат. Солдатское жалование должно было покрыть часть расходов на вооружение и тем самым упростить более бедным гражданам приобретение оружия и доспехов.

Выше мы провели краткий анализ с целью определить наиболее вероятное устройство римской армии в V в. до н. э. Принимая во внимание тот факт, что известные нам источники фрагментарны и ненадежны, не стоит удивляться многообразию взглядов на эту проблему. Давайте рассмотрим и обсудим некоторые из них.

Традиционно считалось, что тактика копитов появилась в Риме в середине шестого века до нашей эры, но некоторые ученые считают, что дату появления следует перенести на век позже — на середину пятого века. Например, М.П. Нильссон (Nilsson) в подтверждение этого взгляда приводит те факты, что в 444 году был впервые учрежден пост военного трибуна, а в 443 году ввели должность цензора. Однако некоторые источники полагают, что между введением новых должностей и реформой никакой связи нет. Противоречит взглядам Нильссона и тот факт, что к 450 году в Риме уже существовала “сер-

После того, как жители Кампаниии получили римское гражданство, бык с человеческим лицом появился на римских монетах. Эта монета в четверть или половину лиры несет на реверсе изображение быка с человеческим лицом. Примерно 300 г. до н. э.



Монета, отчеканенная в Неаполе Лигий Кампаниии в 340 году до нашей эры. На монете изображен бык с человеческим лицом — вероятно эмблема Кампаниии. Такая же эмблема встречается на монетах других городов Кампаниии, таких как Калес и Гиррия. Некоторые римские монеты тоже украшены изображением этого быка.





Е: Римские голшты, преследуемые кельтами, четвертый век до нашей эры. В четвертом веке до нашей эры центральная часть Италии, в том числе и Лациум, подвергались частым набегам со стороны галлов. На иллюстрации изображены римские солдаты, беущие с поля боя.

Е1: основан на пластинке из слоновой кости из Пренесте. **Е2:** основан на находках из захоронения Франсуа. **Е3:** основан на рисунке гробницы, хранящейся в Эрмитаже, Санкт-Петербург. Панцирь и поножи на всех трех солдатах во многом похожи, что говорит о высокой степени стандартизации экипировки, принятой в римской армии четвертого века. Красный цвет туника позимствован с рисунков находок в захоронении Франсуа. На щите **Е2** изображен минотавр. Рисунок позимствован нами с этрусских цитов, но римляне также широко использовали этот образ, минотавр был эмблемой одного из легионов. Находки в культурном слое четвертого века до нашей эры ясно показывают, что римские легионеры были чисто выбриты, хотя это противоречит с другими данными о том, что первые брадобреи появились в Риме лишь в третьем веке.

Рисунок Е4 создан по мотивам краснофигурного кратера из Лейцига, в то время **Е5** основывается на настенной фреске третьего века на Эсквилине (Палатиио деи Консерватори в Риме).

виева" модель общества и армии. Кроме того, очень трудно объяснить как Риму удалось добиться гегемонии в Лациуме и победить Этрурию без применения наиболее передовых достижений военной науки. Все это говорит за то, что Рим очень быстро перенял у соседей тактику голштов.

В свою защиту Нильссон приводит следующий факт: в 432 году до нашей эры сын диктатора Аула Постума был казнен за то, что покинул строй и всту-

пил в поединок с врагом. Похожая история имела место в 340 г., когда за подобную провинность казнили сына консула Манлия Торквата (оба случая позимствованы у Ливия). Согласно Ливию, солдаты, желавшие вести бой в одиночку, должны были получить на это разрешение перед началом сражения! Даже если подобные события имели место, остается вопрос их точной датировки. Кроме того, из этих фактов следует лишь то, что римляне использова-

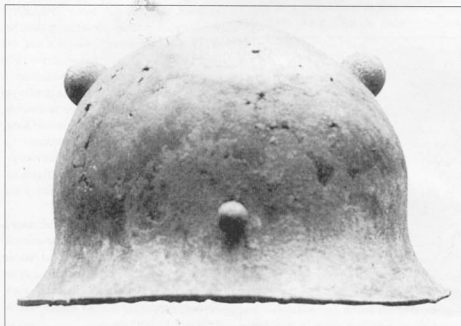
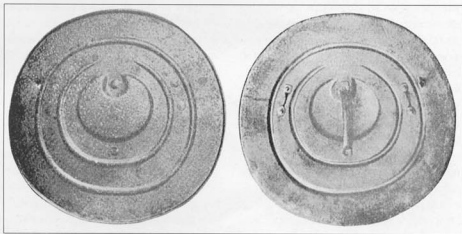
ли построение фалангой в 432 году, но не то, что фаланга была в это время архаична. Она могла возникнуть и в середине шестого века.

Мы уже говорили, что легион Сервия Туллия насчитывал 4000 воинов, и что к концу пятого века численность легиона возросла до 6000 человек. В то же время, некоторые историки полагают, что расширение легиона произошло именно при Сервии Туллии, а не позже. Но скорее всего эти историки также не правы. Если при Сервии легион насчитывал 6000 человек, это явно противоречит разделению на *classis-infra classem*. В пользу теории раннего расширения легиона говорит лишь то, что оно хорошо согласуется с описанием классов, данных Ливием и Дионисием. Однако есть все основания полагать, что описания древнеримских историков основываются не на конкретных исторических материалах, а на довольно произвольных экстраполяциях. Более того, нет никаких доказательств того, что легкая пехота шеститысячного легиона разбивалась на центурии, что противоречит описаниям Ливия и Дионисия.

Более приемлемым можно считать вариант, при котором во времена Сер-

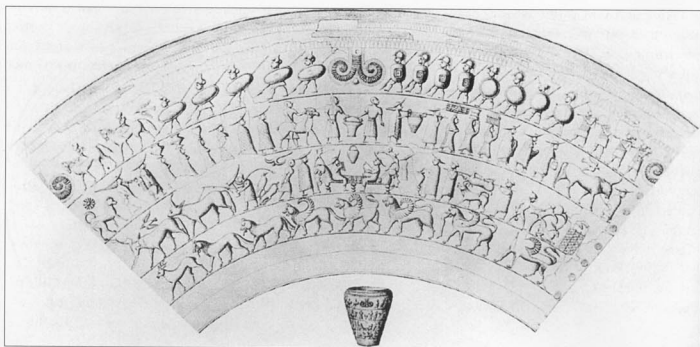


Этрусское зеркало, датируемое концом четвертого — началом третьего века до нашей эры. В условиях постоянного противостояния с Римом, этруски изображали себя греками, а римляни троянцами. Это даже дало повод полагать, что римляне — это потомки троянцев, бежавших после падения Трои. На зеркале Геркулес (Herkle), символизирующий этрусков, сражается с амазонкой Гефлетой (римлянин). Щит Гефлеты украшен изображением быка с человеческим лицом. Может быть имеется в виду эмблема одного из римских легионов. За ходом сражения наблюдает Минерва.



Европейские щиты позднего Бронзового/раннего Железного века часто были украшены вырезами в форме буквы U или V. Такие щиты часто называют щитами типа "Герципрунг", по месту, где было найдено несколько таких щитов. Этот щит, украшенный U-образным вырезом, найден в Богемии, неподалеку от места, где нашли цертосскую ситуту.

Бронзовый итальянский полусферический шлем. Полусферические шлемы оставались популярными в Пизцоне и прилегающих территориях дольше, чем по всей остальной Италии. Сходство между этим шлемом и шлемами, изображенными на цертосской ситуте, очевидно.



Реконструкция этрусской ситулы. В верхнем ряду изображены четыре группы пехотинцев. Подробнее ситула описана в тексте книги.

вия легион состоял из 40 центурий, но уже в первые годы республики (509 г. до н. э.) был развернут до 60 центурий. Таким образом расхождение во всех точках зрения касается лишь времени, когда численность легиона возросла с 40 до 60 центурий. Нам кажется, что развертывание произошло ближе к 400 году. Сторонники раннего увеличения численности римской армии, приводят в свою пользу тот факт, что римская армия была разделена на два легиона — по одному для каждого консула. Однако следует иметь в виду, что вопрос о времени увеличения числа легионов сам по себе достаточно спорен и мы его обсудим ниже.

Таким образом, можно сделать три вывода. Римляне позаимствовали тактику голлитов у этрусков в середине шестого века до нашей эры. Первоначаль-

но, римская армия состояла из 40 центурий. Незадолго до разделения армии на два легиона произошло увеличение численности армии до 60 центурий. Некоторые историки утверждают, что расширение легиона произошло еще во времена монархии (до 509 г. до н. э.), однако авторы этой книги склоняются к тому, что легион развернули ближе к 400 году.

Ранняя кавалерия Sex suffragia

Ливий и Дионисий описывают, как одновременно с реформированием пехоты, Сервий Туллий реформировал римскую кавалерию. Ливий пишет, что к уже имеющимся шести центуриям кавалерии, Сервий добавил еще двенадцать:

“Таким образом, вместе с пехотой среди лучших людей страны было на-

брано 12 центурий кавалерии. К трем центуриям кавалерии, существовавшим еще со времен Ромула, Сервий добавил шесть центурий, за которыми сохранились традиционные имена. Из государственной казны на покупку лошадей выделили 10000 ассов, а на выплату пенсий вдовам ежегодно выделялось по 2000 ассов.”

Шести центуриям Сервий присвоил имена *Titius priores* и *posteriores*, *Rames priores* и *posteriores*, *Luceres priores* и *posteriores*. Позднее, эти центурии приобрели особый статус и назывались *sex suffragia* (шесть голосов), что отличало их от остальных двенадцати центурий. Почти с полной уверенностью можно говорить о том, что при Сервии Туллии существовало лишь шесть центурий кавалерии, а остальные двенадцать центурий появились позже. Ошибка древнегреческих историков заключается в том, что они приняли общее количество 1800 *equites* (всадников), существовавшее в период поздней республики, за исходную величину. Очевидно, они не понимали, что 1800 всадников — невероятное количество для Рима периода монархии.

Было бы слишком поверхностно утверждать, что название *sex suffragia* означает 600 всадников, поскольку у нас

Образец шлема, усиленного дисками и заклепками. Похожие шлемы носили пехотинцы первой группы, из числа изображенных на этрусской ситуле. Этот шлем найден в Словении, в области распространения вето-иллирийской культуры.



нет никаких доказательств того, что римская кавалерия организовывалась по тем же принципам, что и пехота. В более позднее время римская кавалерия подразделялась на турмы по 30 всадников. В свою очередь турма состояла из трех декурий (десятков). Кроме того, религиозная церемония, известная как *transvectio equitum*, существовавшая с начала пятого века, проводилась шестью турмами, а не центуриями.

Сохранение прежних названий кавалерийских отрядов (*Tities*, *Ramnes*, *Luceres*) говорит за то, что реформа Сервия Туллия не изменила коренным образом структуру римской кавалерии.

Очевидно всадники по-прежнему набирались из числа трех родов и на них не распространялись имущественные ограничения. Можно лишь процитировать Ливия, который сказал, что всадников набирали из числа "первых людей государства" (*ex primioribus civitatis*).

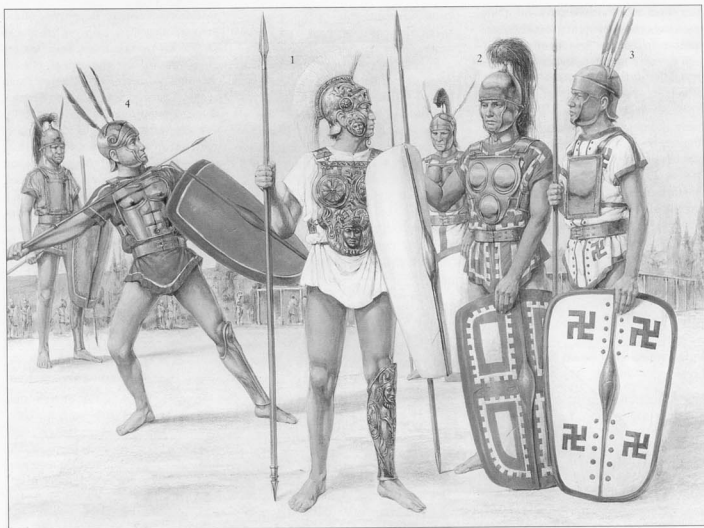
Это хорошо согласуется с предположением о том, что *sex suffragia* не означало шести кавалерийских центурий. По видимому *equites* и после реформы Сервия Туллия оставались своего рода элитарной пехотой, передвигавшейся верхом на лошадях. Об этом говорит и почетный титул отрядов — *priores*. Время и обстоятельства появления отрядов

posteriores неясны. Вероятно, число "первых людей государства" возросло настолько, что появилась возможность сформировать еще три отряда. Однако совершенно неизвестно, когда были сформированы эти отряды: до Сервия, во время его правления или позднее.

Разделение на *priores* и *posteriores* означало не только положение в боевых порядках. Известно, что при каждом греческом всаднике имелся оруженосец, который сопровождал его в походах, а перед боем отходил на заднюю линию. Может быть *equitum posteriores* были такими оруженосцами *equitum priores*? Может быть римских историков заста-



На крышке ларца изображен самнитский воин, атакующий спешного этрусского всадника. Самнит вооружен мечом и дротиком, несет щит (*scutum*), поножи — только на левой ноге. Этот рисунок служит важным подтверждением слов Ливия, который говорил, что самниты носили поножи только на левой голени.



F: Самнитские воины, 293 год до нашей эры

Здесь мы попытались воссоздать внешний облик самнитских воинов накануне битвы под Авиллонией, 293 год до н. э.

F1: Солдат из "льняного легиона" (legio lineata). Оружие, доспехи и одежда — белые или серебряные. Панцирь, аналогичный изображенному на рисунке, хранится в музее города Бардо, Тунис. Шлем полностью реконструирован и просто повторяет мотивы панциря. Также можно сказать про поножи.

F2, а также несколько фигур с заднего плана изображают солдат остальной части самнитской армии. Самниты носили очень короткие туники, подол которых только-только прикрывал гениталии. Кроме того, туника имела короткие рукава, похожие на те, что встречаются на современных теннисных рубашках. Туника солдат украшена цветными полосами, изображения таких туник известны по рисункам из этрусских захоронений и ваз Лукания. Узор туники повторяется на щите. Было ли оружие самнитов позолочено, или это просто гипертрола, придуманная Ливием, неизвестно. Оружие могло быть просто бронзовым. Некоторые солдаты вооружены копьями, в то время как другие солдаты несут дротики.

Общественные лошади и настоящая кавалерия

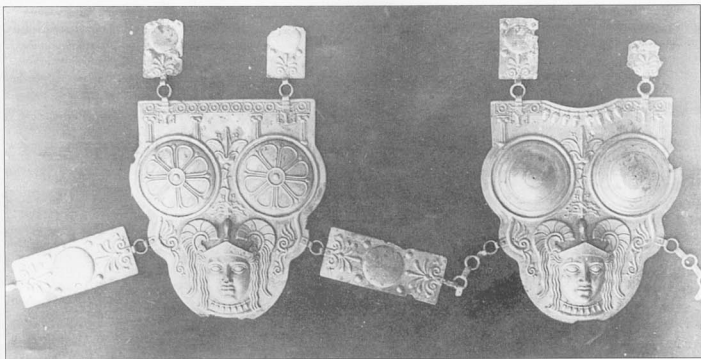
вило ошибиться то, что всадники *prigres* располагали двумя лошадьми. Об этом говорят Граний Лициниан и Фест: "Римские всадники располагали парой лошадей. Когда одна лошадь уставала, всадник всегда мог пересесть на свежую лошадь. Двойная сумма, дававшаяся всаднику для покупки двух лошадей, называлась *aes pararium*" (Фест); "Я не могу не сказать о том, что Тарквин повелел, чтобы всадники *prigres* имели двух лошадей, когда идут в бой" (Граний Лициниан).

Первые свидетельства о настоящей кавалерии в римской армии относятся к 403 году до н. э. — заключительному периоду войны с Вейи. Как уже говорилось выше, во время этой войны впервые легионеры начали получать жалование, кроме того, в это время вероятно и был развернут легион. Ливий сообщает, что в 403 году кавалеристы впервые стали служить на своих лошадях и что в это время учредили кавалеристам осо-

бое жалование. Добровольцы, служившие в армии на своих лошадях, назывались *equites equo privato* или *equites suis merentes*.

Из каких источников выплачивалось жалование кавалеристам — неизвестно. В период поздней республики, в Риме появился еще один вид кавалерии, лошади для которой покупались за счет казны. Эта кавалерия называлась *equites equo publico*. Неизвестно, существовала ли общественная кавалерия до учреждения кавалерии с собственными лошадьми, то есть до 406 года до н. э., однако это маловероятно, поскольку покупка лошадей и обеспечение их фуражом требовало гораздо больших сумм, чем простые выплаты жалования кавалеристам. Следовательно, можно сделать вывод, что до 405 года до н. э. служба в кавалерии определялась исключительно социальным статусом человека.

В Коринфе и Спарте в тот период лошадей для армии поставляли за счет налога с имущества вдов и сирот, опекаемых государством после смерти кормильца. Ливий писал, что Сервий Туллий учредил аналогичный налог в Риме, но скорее всего *aes equestre* (налог на



Известная пектораль, найденная в Северной Африке. Очевидно пектораль принадлежала италийскому наемнику, стоящему на службе в армии Карфагена. Пектораль покрыта сверху белым металлом: серебром или оловом, поэтому можно предположить, что ее первоначально изготовили для одного из воинов "львиного легиона". Богатая отделка (букрагий, к которому крепятся оплечья, или украшенная патерами перекладина, которую поддерживают колонны, а также другие священные символы) подтверждает наше предположение. Главный элемент отделки — голова Минервы, увенчанная шлемом с тремя гробьями. Этот мотив позаимствован у греков (Афина Промяхос).

покупку лошадей) и aes hordearium (налог на покупку фуража) были более поздними "изобретениями", лишь приписываемыми Сервию. В то же время Плутарх и Валерий Максим говорили об аналогичном налоге, введенном в 403 году Фурием Камиллом, но применяемым в отношении неженатых мужчин и сирот. Это кажется более вероятным,

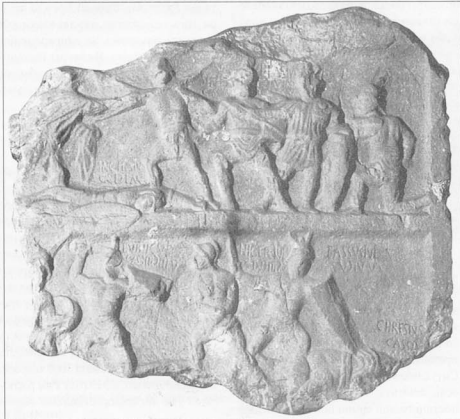
поскольку именно в это время была учреждена общественная кавалерия.

Мы предположили, что первоначально equites equo privato набирались из числа sex suffragia (к тому времени представлявшего собой скорее политическую группу, чем военный отряд), а после учреждения equites equo publico прежние 600 всадников превратились в

полноценных кавалеристов. Численности 1800 человек, equites equo publico достигли лишь в конце четвертого века до нашей эры. Во время Второй пунической войны, когда количества общественной кавалерии остро не хватало для укомплектования все новых и новых формируемых легионов, снова вспомнили о equites equo privato.

Как мы уже говорили, по традиции считалось, что до Сервия Туллия существовало три конные центурии, однако маловероятно, что эти центурии были в полном смысле кавалерийскими, поскольку кавалерии не было места на поле боя. В Древней Греции полноценной кавалерией располагали только Фракия и Беотия. Лишь в этих двух государствах аристократия была достаточно богата и многочисленна, чтобы появилась возможность создать кавалерию. Афины к 457 году располагали всего 300 кавалеристами, увеличив их число к 443 году до 1200. В 424 году Спарта создала свой первый кавалерийский отряд, насчитывавший всего 400 кавалеристов. В последнем десятилетии пятого века до нашей эры лишь несколько

Рельеф из Венарфо, датированный 50 годами до нашей эры. В правой части нижнего ряда показан бой между "Юлианом" Бассом и "Кассианом" Хрестусом. Басс держит трапециевидный щит-скутум.





G: Освящение заключенного договора между римлянами и самнитами
 Центральная сцена и сцена заднего плана этой иллюстрации создана по мотиву мозаики в Музее Боргезе и изображает жертвоприношение Марку. Фигуры G1 и G2 созданы по мотивам фигур с пренестинской ситулы (Берлин). Оба человека носят оливковые венки, вероятно это символы победы, символы триумфа. В этом случае понятно, почему триумфаторы носят такую сложную одежду. Древнеримские источники часто путают использование одеяния алого и малинового цветов, поэтому точно сказать какого цвета одежда триумфаторов не представляется возможным. Мы решили, что более вероятно алая одежда с золотой вышивкой. На плечи военачальника накинут плащ, вдоль края которого идет широкий кант, расшитый золотом.
 G2: самнитский военачальник Марк Фаний, в том виде, как он изображен на рисунке в одном из эскивинских захоронений.

греческих государств смогли обзавестись кавалерией.

Основной причиной в столь позднем появлении кавалерии была нехватка лошадей и недостаток фуража. Поскольку хомут изобрели лишь в Средние века, в античное время в качестве тягловой силы использовали быков, а кони оставались предметом роскоши, игрушкой богатых аристократов. Разумеется, аристократы не хотели губить свои дорогие игрушки на поле боя. Поэтому лошади стоили дорого и античным городам-государствам, будь то в Греции или в Италии, сперва пришлось научиться изыскивать достаточные средства, прежде чем обзаводиться кавалерией.

Исходя из этих соображений, маловероятно, что Рим располагал кавалерией до последнего десятилетия V века до н. э.

Усиление военной мощи Древнего Рима

К концу четвертого века до нашей эры римская армия состояла из четырех легионов. К сожалению история умалчивает о том, где, когда и каким образом создавались новые легионы. Вместо точных данных мы имеем мешанину предположений, оценок и домыслов. Ситуацию можно несколько прояснить, если заметить, что увеличение численности римской армии объяснялось дву-

мя различными причинами. С одной стороны в распоряжении Рима имелось достаточно живой силы, с другой стороны в это время вводится воинская повинность. Приток новых солдат заставил разделить единый прежде легион. Вполне вероятно, что две названные причины появились не одновременно, а последовательно. Ниже мы рассмотрим наиболее вероятную цепь событий, имевших место в четвертом веке до нашей эры.

Пехота

Мы уже говорили о том, что к 400 году Рим располагал одним легионом, насчитывавшим 6000 пехотинцев. В 366 году после долгого периода выборов военных трибунов с консульской властью, Рим вернулся к прежней системе выборов двух консулов. Вполне вероятно, что в результате этого события легион разделили на две части. В то время Рим не располагал избытком живой силы, поэтому скорее всего численность армии осталась прежней, а численность обоих легионов составила 3000 человек. Согласно Ливию, к 311 году Рим располагал уже четырьмя легионами. Ливий

Самниты и другие оскские народности также использовали пекторали иного типа, именно такие пекторали и позаимствовали у самнитов римляне. Изображенная на рисунке пектораль была изготовлена в 375–325 годах до нашей эры. Обратите внимание на грубую отделку, имитирующую человеческую мускулатуру.

пишет: “В тот год были избраны шестнадцать военных трибунов, которых распределили между четырьмя легионами, в то время как перед этим легионы подчинялись практически только диктаторам и консулам”. Из текста следует, что четыре легиона появились лишь незадолго до описываемых событий. Без сомнения новые легионы строились по манипулярному принципу и согласно Полибию состояли из 3000 тяжелых и 1500 легких пехотинцев. Таким образом римская армия насчитывала 12000 тяжелооруженных и 4800 легкооруженных солдат.

Увеличение военной мощи Рима объясняется как победами над другими латинскими народами, а также условиями мирного договора, заключенными в 338 году до н. э. Согласно этому договору, Рим включал в свой состав завоеванные территории, благодаря чему появилось много живой силы. Города: Ланувий, Ариция, Номент, Педум, Велитры и Анций дали Риму новых граждан, кроме того был учрежден новый вид гражданства. Это так называемое гражданство без права голоса (*civitas sine suffragio*), которое предусматривало выплату налогов и воинскую повинность, но исключало участие в политической жизни. Усеченное гражданство получили города Кампании: Капуя, Суэсулла и Кумы (в 332 году список пополнился Ацеррами), а также города вольсков Фунди и Формин (в 329 году гражданство получили жители Приверна).

Эти территориальные приобретения резко увеличили количество доступной живой силы. Однако Рим сделал еще больше. На завоеванные земли были отправлены беднейшие римские граждане, которые смогли таким образом поправить свое материальное положение и, следовательно, становились военнообязанными.

Таким образом, даже не привлекая граждан без права голоса, Рим распо-

Итаलो-аттический шлем этого типа были широко распространены среди самнитов. Этот шлем, датированный четвертым веком до нашей эры в Вулках.





Можно предположить, что эта мозаика копирует оригинальный рисунок, созданный в третьем веке до нашей эры. Мозаика показывает принесение в жертву кабана внутри храма Марса у пьедестала статуи божества. Три священника держат тушу зверя. По всей вероятности такой обряд осуществлялся при заключении мирного договора. Стороны клялись не нарушать договор и призывали богов прозлить их насквозь в случае нарушения: "Как я прозюю эту свинью". Данный рисунок противоречит описанию Ливия, который говорил, что свинью не закалывали, а забивали камнем. Рисунок лишней раз подчеркивает, что по представлению римлян, Марс и кабан были связаны.

лагал достаточном количеством солдат. Записи имущественного цеза времен четвертого века до нашей эры довольно ненадежны для того, чтобы можно было оценить сколько римских граждан смогло перейти в более высокий класс, однако можно сказать, что владения римских граждан за это время увеличились с 1500 км² до 5500 км². Кроме того, не следует забывать, что многие местные жители захваченных территорий также были достаточно обеспечены, чтобы служить в армии.

Таким образом совершенно не удивительно, что в период с 338 по 311 годы до н. э. Рим сумел удвоить численность своей армии.

Геральдика легионов

Как уже мы сказали выше, после 338 года римская армия состояла из четырех легионов. Какое-то время, пока не была разработана манипулярная тактика, легионы оснащались и использовались по прежней схеме гоплитской армии. Плиний, от которого нам известно, что Марий во время своего второго консульства в 104 году до н. э. дал легионам орлов в качестве штандартов, также писал, что и раньше орлы выступали в качестве штандартов, но также существовали четыре других типа штандартов с волками, минотаврами, лошадьми и вепрями. Эти штандарты назывались ординами. Вообще говоря, слово *ordo* означает ряд, таким образом можно предположить, что согласно Плинию, штандарты несли перед каждым рядом легиона: рядом триархов, принципов и хастатов. То есть получается, что штандарты были принадлежностью легионов, уже подразделявших-



Этот золотой римский статер отчеканен в 218 году до нашей эры. На реверсе монеты изображены римский и италийский военачальники, заключающие союз. Обратите внимание на панцирь римского военачальника, а также на его пику, к которой подвешены знаки различия.



Фрагмент краснофигурного кратера из Лейпцига, датируемый первой половиной четвертого столетия. На кратере изображен галльский всадник. Обратите внимание на прямой галльский меч и огромный щит. На щите нарисован военный символ. Скорее всего всадник не имеет почти никакой одежды. Лошадь галла разрисована, на шею лошади висят ремни с напизанными на них фалерами, захваченными у римских солдат.

ся на манипулы. Неясно только одно, как четыре штандарта согласуются с тремя рядами. Скорее всего здесь Плиний ошибался, воспользовавшись материалом какого-нибудь "антиквара". Скорее всего каждый тип штандарта соответствовал одному из четырех легионов, а не ряду в легионе.

Два из четырех легионов Рима были сформированы уже после легендарного разделения легионов в 336 году. Эти два "Римских" легиона скорее всего использовали в качестве своих символов волка и вепря. Как известно, волк и дятел — священные животные Марса (Плутарх, "Жизнеописание Ромула", 4). Также известно, что волчица, вскормившая Ромула и Рема, тоже была посвя-

щена Марсу. Волк не появляется на римских монетах времен республики, но волчица, вскармливающая Ромула и Рема — да. Поэтому можно предположить, что символом Legio I была именно волчица. Символика, связанная с вепрем, не столь прозрачна. Можно сказать, что уже во время Империи, вепрь был символом Legio X Fretensis и Legio XX Valeria Victrix. Значение этого символа не объяснено до сих пор, но можно предположить, что вепрь первоначально символизировал Квирина, бога войны сабиняни. Культ Квирина продолжал существовать в Риме и после того, как сабиняне ассимилировались римлянами.

Символику лошади и минотавра объяснить еще труднее. Скорее всего

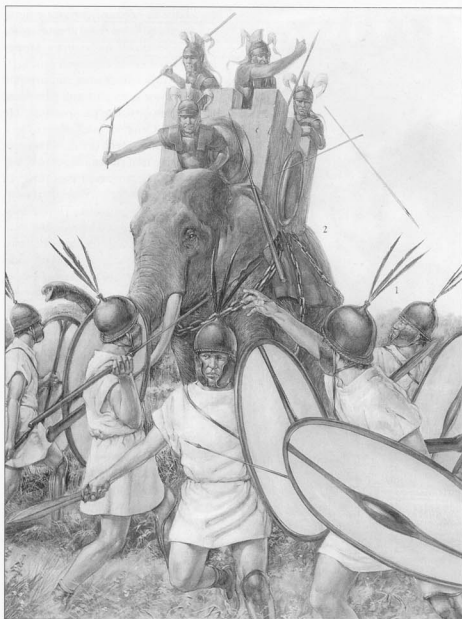
они каким-то образом связаны с историей формирования двух новых легионов. В греческой мифологии Минотавр — это человек с головой быка. Известно, что изображения минотавров присутствуют и на римских рельефах. Однако еще большее распространение в Италии и Сицилии имел образ быка с человеческой головой (известно множество монет с изображением этого существа). Бык с человеческой головой был образом речного бога, а также символизировал собой Кампанию. По-видимому, под минотавром Плиний понимал именно такого быка. Легко предположить, что один из легионов был сформирован на территории Кампании и в качестве своей эмблемы получил такой знак.

Объяснить похожим образом откуда в качестве символа легиона появилась лошадь не удастся. Дело в том, что слишком многие города чеканили монету с изображением лошади. Вообще, лошадь не была эмблемой какой-либо части Италии. Однако давайте вспомним, что римское гражданство получили не только жители Кампании, но также общины Лация и города вольсков. Может быть четвертый легион был сформирован именно там. На республиканских монетах лошадь часто изображали на обратной стороне тех монет, на лицевой стороне которых изображался Марс.

Кавалерия

Мы уже пришли к выводу, что к концу пятого века до нашей эры римская армия располагала самым большим шестью сотнями кавалерии и что эти шесть сотен представляли собой выборное сообщество *sex suffragia*. Мы также уже говорили, что со временем в дополнение к шести сотням было добавлено еще 12, в результате получилось 1800 всадников. Эти дополнительные 12 центурий кавалерии входили в состав четырех легионов. Действительно, при формировании четырех легионов, каждый легион получил по 300 кавалеристов, в то время как прежние 600 всадников уже давно утратили прежнее назначение и превратились в церемониальный отряд. Причины, по которым Риму пришлось столь решительно увеличить силы своей кавалерии, можно найти в *Ineditum Vaticanum*, где сказано, что Риму пришлось усилить кавалерию в виду постоянной опасности со стороны самнитов.

Увеличение численности *equites equo publico* до 1800 человек, по-видимому, было не единственной мерой по усилению римской кавалерии. В 340



И: Римские гастаты сражаются с божьим слоном царя Цирра

Слон изображен по мотивам рисунков, хранящихся в Музее Национале ди Вилла Джулия. На оригинальных рисунках ясно видно, что эпиры носили панцирь. Туники солдат и попоны на слоне малинового цвета. Шлемы украшены тройным плюмажем, вероятно из белого конского волоса. Боевая башня на слоне желтого цвета (вероятно деревянная), по бокам закрыта бронзовыми гонимскими щитами. В качестве подруги используются три железные цепи.

На иллюстрации запечатлен момент, когда слон врезался в строй римских гастатов. Гастаты не имеют панциря, кольчуги или пекторали. Со временем легионеры получали все более и более тяжелые доспехи и к концу республиканского периода все легионеры носили кольчуги. Голову легионеров защищает шлем типа "монтефортино". Римляне несут мечи и щиты, как изображено на монетах *aes grave*. На левой (не опорной) ноге солдаты носят поножи — это следует из изображения на пренестинской ситуде.

Легионеры периода империи носили туники из некрашеной льняной ткани. Такое единообразие объясняется тем, что в этот период численность римской армии быстро росла и необходимо было как можно быстрее и дешевле одеть новых солдат. По той же причине быстро растущие армии Бурбонов и Габсбургов в конце XVII века носили обмундирование из тканей природных цветов.

году 1600 всадников из Капуи получили римское гражданство после того, как сохранили верность республике, в то время как остальная часть Капуи перешла на сторону врагов. Кроме того, Капуя была обязана выплачивать каждому кавалеристу по 450 денариев на содержание и уход за лошадей.

Манипулярная армия

На смену гоплитской тактике, распространенной по всему Лацио и Италии с середины шестого века до нашей эры, постепенно начала приходить новая тактика ведения войны. Этой тактикой, освоенной и римскими легионами, стала тактика использования манипулов. Вкратце, манипулярная тактика подразумевает, что боевой строй легиона состоит из нескольких пехотных линий. Пехота каждой линии собрана в отряды — манипулы. Между манипулами остается достаточно свободного пространства, чтобы отдельные манипулы

могли выдвигаться вперед или отойти назад не нарушая строя. Каждая линия манипулов получала определенное оружие и оснащение.

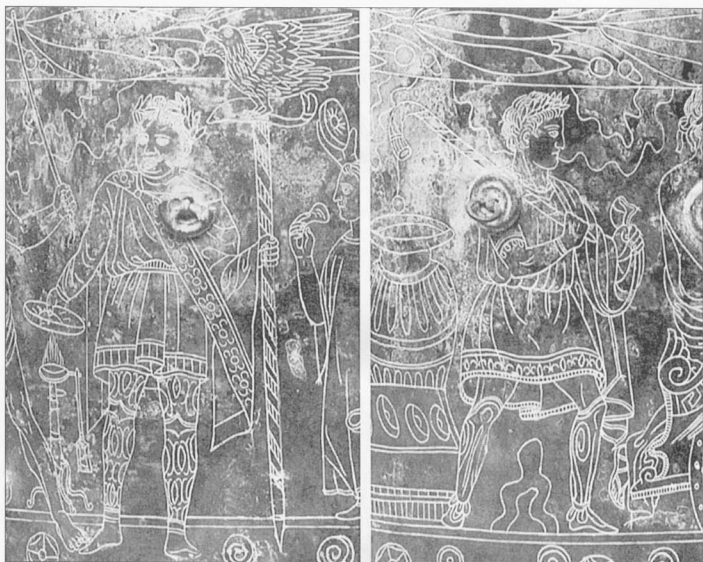
В четвертом веке до нашей эры римская армия отказалась от использования фаланги и перешла к гораздо более гибкому манипулярному построению. Когда и почему произошло это изменение? На эти два вопроса ответить не так-то и просто.

Вторжение галлов

Многие указывают на то, что толчком к преобразованиям послужило катстрофическое поражение римской армии от галлов под Аллией. Дионисий и Плутарх сообщают, что уже некоторые преобразования были сделаны ко второму налету галлов. Оба историка сообщают, что при участии Марка Фурия Камилла римская армия получила овальные щиты (*scutum*) и тяжелые дротики (*pilum*) взамен прежних круглых

щитов (*clipeus*) и копий (*hasta*). Ни один из историков не называет точной даты учреждения манипул, но можно предположить, что манипулы были введены одновременно с новым оружием, иначе перевооружение армии было бы бессмысленным.

Дионисий сообщал, что римские воины прикрывались щитом, отражая рубящий удар гальских мечей, одновременно, поражая противника из-под щита ударом меча в пах. Плутарх также сообщает, что римские солдаты принимали удар на *pilum*, но это довольно сомнительно. Известно, что в 225 году под Теламоном римское войско смогло разгромить галлов, используя несколько иную тактику. Первый ряд римских солдат был вооружен копиями (*hasta*), которые использовались для нанесения противнику предварительного удара. Если Плутарх был прав, то получается, что римская армия снова стала использовать уже один раз отвергнутое ору-



Два фрагмента с препестинской ситюлы. На ситюле изображено жертвоприношение, которое совершает римский полководец. Полководец держит штандарт с орлом, а представители противоположной стороны несут *lituus* — знак власти в Этрурии. Носильщик *lituus*'а обут в сапоги и на обоих ногах имеет поножи.

Во второй группе солдаты несут квадратные щиты с закругленными углами и квадратной накладкой в центре. Третья группа солдат оснащена круглыми щитами, край которых украшен геометрическим узором. Щиты закрывают весь корпус солдат от шеи до колен, поэтому невозможно определить какую одежду носят солдаты и есть ли у них какие-нибудь доспехи. Солдаты второй и третьей групп носят полусферические шлемы. Вооружение солдат состоит из копий с широким наконечником. Все копьеносцы несут свои копья остриями к земле. Может быть это стандартное положение копий на марше, а может быть на рисунке изображена траурная процессия.

Можно предположить, что на ситюле изображено построение манипулярного боевого порядка, а три группы копьеносцев — это предшественники более поздних гастатов, принципов и триариев. Обратите внимание на то, что солдаты вооружены копьями, а не дротиками.

Эта ситюла вено-иллирийской работы, поэтому, вероятно, отражает особенности вооружения войск в северо-западной Галлии, а не в самом Риме. Другие образцы вено-иллирийской бронзы, дают несколько иную картину. Например, на ситюле Арнольда солдаты имеют при себе шлем, продолговатый щит и пару дротиков. На декоративной пластине из Карпены изображены солдаты с круглыми щитами, шлемами и парой дротиков. Такое вооружение больше напоминает оружие солдат из римских манипулов и, по-видимому, представляет собой следующую стадию развития военного дела в Риме.

Позади копьеносцев на ситюле изображены четыре солдата без щитов. Солдаты без щитов носят холщовые доспехи, похожие на те, что носят всадники и солдаты первой группы. Голову солдат защищает конический шлем, вооружены солдаты пальстабами. Кого представляют эти солдаты? В римской армии легкая пехота шла в первом ряду и

обстреливала противника камнями, стрелами и дротиками прежде чем начинался бой. После того, как тяжелые солдаты противоположных сторон вступали в схватку, легкие пехотинцы отходили назад и снова формировали строй позади третьей линии. Эти вено-иллирийские солдаты — тоже, по-видимому, легкие пехотинцы. Хотя роль легкой пехоты, вооруженной топорами, скорее добывать раненных противника по мере продвижения третьей линии вперед. Конические шлемы часто встречаются на изображениях вено-иллирийской культуры.

Таким образом, из всех наших рассуждений следует, что на чертоской ситюле изображено войско, находящееся на стадии, непосредственно предвещающей стадию формирования манипула. На протяжении четвертого века до нашей эры подобная организация войска распространится по всей Италии, в том числе и дойдет до Рима. Однако следует заметить, что работ, одновре-

менно изображающих несколько боевых линий, как это сделано на чертосской ситале, больше не обнаружено.

Самниты и их способ ведения войны

Если галлы не смогли заставить Рим изменить тактику ведения войны, то, почти несомненно, это удалось сделать самнитам. Свидетельства этого можно найти у многих античных авторов. Атеней писал: «они научились использовать scutum у самнитов»; Саллюстий писал: «наши предки... позаимствовали свое наступательное и оборонительное оружие у самнитов»; у автора Ineditum Vaticanum находим: «У нас не было традиционных самнитских scutum и pilum. Мы имели круглые щиты и копья. У нас не было сильной кавалерии, основную часть римской армии составляла пехота. Когда началась война с самнитами, нам пришлось вооружить солдат scutum и pilum и создать сильную кавалерию. Только при помощи оружия и тактики противника нам удалось победить».

Сказано недвусмысленно. Во время войны с самнитами на пересеченной местности в центральной части Южной Италии, фаланга была слишком неповоротлива, чем гибкие воинские порядки самнитов. Самниты действовали, разбившись на многочисленные отряды, вооруженные тяжелыми дротиками и scutum.

К счастью у Ливия есть две фразы, более подробно описывающие одежду, оснащение и организацию самнитов во время двух последних самнитских войн. Современные историки часто ставят эти слова под сомнение, как слишком маловероятные. Однако мы считаем, что Ливий сказал, хотя и искаженную (особенно в части хронологии), но правду. Благодаря Ливию мы можем воссоздать структуру армии самнитов, а также осветить некоторые особенности самнитской тактики и вооружения, которыми в дальнейшем воспользовались римляне.

Ливий говорит, что в 310 году до н. э. вся самнитская пехота оснащалась трапециевидными щитами (scuta). Щиты расширялись в верхней части, чтобы лучше закрывать грудь и плечи солдат, и несколько сужались книзу, чтобы не затруднять движение. Края щита были прямыми и не имели углублений или вырезов. Ливий пишет, что на груди самниты носили губку (spongia). Ясно, что речь идет о нагрудных доспехах (pectoralia), широко использовавшихся в то время, однако совершенно непонятно, почему Ливий называет пектораль губкой. Самниты носили поножи лишь на левой ноге. Шлем украшался гребнем, чтобы воины казались выше ростом. О копьях Ливий не упоминает, но если самниты действительно действовали в составе манипулов, то вооружение различных манипулов должно было колебаться: где-то солдаты вооружались парой дровиков, где-то — копьем.

Ливий также сообщает, что самнитская пехота разделялась на два корпуса, каждый из которых назывался exercitus (то есть «армия»). Солдаты первого корпуса носили белые льняные туники и щиты, украшенные серебром, в то время как солдаты из второго корпуса — цветные туники и щиты, украшенные золотом. Некоторые, недостоверные списки работ Ливия, продолжают, что самниты из первой армии носили серебряные перевязи, а из второй — золотые. Солдаты первого корпуса занимали почетный правый фланг, в то время как солдаты второго корпуса находились на левом фланге. Ливий упоминает, что в обычае самнитов было проходить обряд посвящения перед боем, поэтому белая одежда и серебряное оружие означало чистоту.



Первое время локры пользовались поддержкой Пирра, но после поражения Пирра признали власть Рима. Эта монета, отчеканенная в 274 году до нашей эры демонстрирует лояльность к новой власти. Обратите внимание на то, что римлянин имеет при себе овальный щит с выгнутым в центре, ободом и продольным ребром. Эта археологическая находка лишней раз подтверждает, что к этому времени римские легионеры уже располагали scutum такого размера и внешнего вида.

Дальнейшая информация содержится в другом отрывке из работ Ливия. Здесь он описывает организацию самнитского войска перед битвой под Аквилонией в 293 году. Под Аквилонией самниты смогли выставить армию численностью 40000 человек. Всех, кто отказался участвовать в бою, принесли в жертву Юпитеру. В центре лагеря самнитов располагался квадратный участок (со стороны 60 метров), огороженный со всех сторон и закрытый сверху крышей из льняной ткани. Здесь Овий Пакций приносил жертвы. Ливий упоминал, что армией самнитов командовал император, может быть сам Овий Пакций. Император выбирал десять человек, те в свою очередь выбирали следующих десяти и так до тех пор, пока не набрался отряд численностью 16000 человек. Выбранные солдаты приносили клятву на священных реликвиях, охраняемых центурионами с обнаженными мечами. Посвященные таким образом солдаты назывались «льняным легионом» (legio lineata) и получали великолепные доспехи и шлемы с высоким гребнем, что сразу отличало их от остальных. Прочих солдат оставалось «немногим более 20000». Если вспомнить, что общая численность войска самнитов составляла 40000, то на левом фланге стояло 24000 человек.

Из описания Ливия создается впечатление, что льняной легион сформировали непосредственно перед боем в 293 году, однако этот легион точно соответствует по описанию первому «белому» корпусу, действовавшему еще в 310 году. Описывая канун битвы под Аквилонией, Ливий вложил в уста командира римской армии Луция Паппирия слова о том, что «много лет назад» отец Луция смог разбить бело-золотое войско самнитов. Скорее всего имеется в виду обстановка семнадцатилетней давности, имевшие место в 310 году. Однако вся речь скорее может служить лишь подтверждением ораторского мастерства самого Ливия. Из текста следует, что щиты льняного легиона были выкрашены белой краской и имели

серебряную отделку. Ясно, что Ливий ловко манипулирует источниками, имевшимися в его распоряжении. Нет сомнений в том, что льняной легион сформировали задолго до боя под Аквилонией. Зная то, что римская армия состоит из четырех легионов и насчитывает 16000 человек, самниты посчитали нужным выделить из своего сорокатысячного войска элитарный отряд той же численности. Таким образом, льняной легион по своей сути был тем же, чем были греческие *epilektoi*, отборные солдаты, отряд которых был сформирован в 360-х годах до нашей эры. Подобное явление известно с первых лет четвертого века до нашей эры и в армии Сиракуз Дионисия I.

Принимая к сведению все доступные материалы и прежде всего работу Ливия, мы можем описать организацию льняного легиона. Призванные на военную службу самниты представляли собственн самнитский народ (*totus*), а командующий армией, которого Ливий называет императором, по-видимому был гражданским или военным главой самнитов — *meddix tuteus*. Десять начальников, выбранных императором назывались *meddix minores*, а солдаты из числа первых 1600 человек — *manipulares*. Как назывались подразделения самнитской армии нам не извест-



Овальный щит, изображенный на римском клейме aes signatum (около 280 года). Вероятно именно такие щиты носили римские легионеры. Однако есть возможность предположить, что подобными щитами оснащались новобранцы.

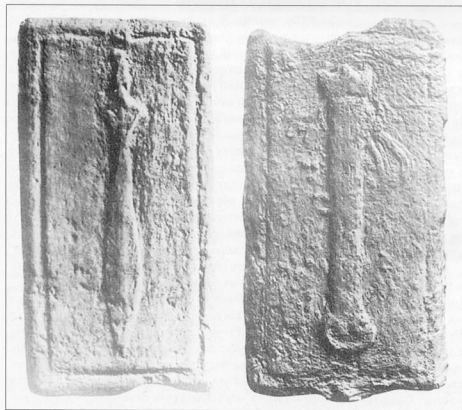
но. Описывая события 293 года, Ливий говорит, что льняной легион состоял из двенадцати “льняных когорт” по 400 человек в каждой. О когортах самнитов, без уточнения их размеров, еще несколько раз упоминается в тексте. В других своих трудах, описывая события 362

года, Ливий упоминает о восьми когортах Герники, насчитывавших по 400 человек — итого 3200 человек, то есть в два раза больше чем подразделение льняного легиона. В своих произведениях Ливий использует термины когорты и манипулы достаточно свободно и не соотносясь со временем. Однако в данном случае трудно не согласиться, что каждое из десяти подразделений льняного легиона состояло из четырех когорт по 400 человек в когорте. Описывая процесс посвящения, Ливий упоминал о центурионах, поэтому было бы логично предположить, что каждая когорты состояла из двух манипул, а манипула, в свою очередь, — из двух центурий. Если предположить, что римляне полностью скопировали структуру войска у самнитов, то в каждой манипуле должна была быть *centurio prior* и *centurio posterior*.

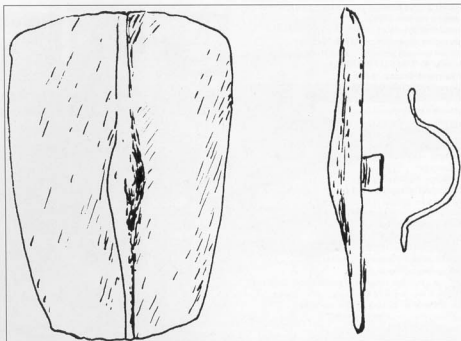
Остальная часть самнитского войска, вероятно, подразделялась по той же схеме на 15 отрядов по 1600 человек и дальше — на когорты и манипулы. Если предположить, что в каждой когорте было по две манипулы, то можно сказать, что боевой порядок самнитов состоял из двух линий: *acies duplex*. Передний ряд был вооружен дротиками (*pila*), а задний — копьями (*hastae*).

Манипулярная армия по Ливию

Ливий (8.8) пишет, что боевое построение римской армии состояло из пяти



Другой тип римского клейма, также поставленного в начале третьего века до нашей эры. Клеймо показывает меч и ножны с перевязью. И меч и ножны определено греческого типа. Клеймо стояло на мече, сделанном в Испании и не попавшем на вооружение римских легионеров.



Терракотовая статуэтка Минервы. Богиня держит щит трапецевидной формы. Такими щитами пользовались гладиаторы, но, согласитесь, не к лицу богине пользоваться гладиаторским оружием. Поэтому можно смело сказать, что такие щиты использовали и легионеры.

линий. Первая линия состояла из 15 манипул *hastati*, при каждой манипуле было по 20 легких пехотинцев. Во втором ряду стояли 15 манипул *principes*. Далее стояли *triarii*, *roarii* и *accensi*. Ливий уделяет мало внимания вооружению, говоря лишь о том, что *roarii* и *accensi* были вооружены дротиками и копьями, в то время как *triarii* вооружались *hasta*. Все солдаты располагали *scutum*. Можно предположить, что *hastati* и *principes* вооружались *pilum*. Мало места Ливий отводит и описанию тактики. У него лишь есть упоминание о том, что линии вступают в бой друг за другом, при этом ни слова не говорится о роли *roarii* и *accensi*. Хотя повествование Ливия имеет внутреннюю логику и может служить образцом хорошего стиля, оно дает слишком мало конкретной информации. Из других источников мы узнаем, что *roarii* — это старое название легкой пехоты, а *accensi* — это нестроевые солдаты вроде носильщиков или оруженосцев (Варрон). Однако все это мало проясняет картину. Один из современных историков пишет: "Реконструкция, предпринятая антикварами, представляет собой мешанину фактов, набранных отовсюду. При этом отчетливо видно стремление античных

историков найти какие-то параллели между структурой манипулы и прежними пятью классами общества".

Таким образом описание Ливия можно смело отбросить. Мы скорее согласимся с тем, что боевой порядок римского войска состоял из трех линий тяжелой пехоты: *hastati*, *principes* и *triarii*, а также линии легкой пехоты (*roarii*). То есть можно сказать, что структура примерно совпадала со структурой легиона в период поздней республики (описание Полибия). Очевидно то, что при работе Ливий использовал документ, где описывалось, как *roarii* отступали за третью линию после начала боя. Поэтому он старался каким-то образом найти место в боевых порядках и для *accensi*, которые вообще находились вне боя. Поскольку Ливий поместил *accensi* внутрь боевого строя, ему пришлось выдумать для них оружие. Таким образом он "получил" пятилинейный строй.

Где мы можем обнаружить различие между ранними и поздними формами манипул, так это в использовании *pilum* и *hasta*. Описывая битву под Беневетумом (275 г до н э.), Дионисий говорит: "те, кто сражался в гуще боя с кавалерийским копьем (*hasta*), держали копьё обеими руками в середине, те, кто часто добивался успеха в бою, назывались *principes*". Мы можем доверять Дионисию, поскольку он располагал свидетельствами очевидцев Пирровой войны, может быть даже рукописями самого Проксенуса — придворного ис-

торика царя Пирра. Все это делает текст Дионисия необычайно достоверным в историческом отношении и позволяет заключить, что в 275 году *principes* по-прежнему использовали копья (*triarii* продолжали использовать копья до середины второго века до нашей эры) и еще не получили *pilum*.

По-видимому в конце четвертого века до нашей эры, когда римляне впервые применили тактику манипул, тяжелый дротик, позднее называемый *pilum*, называли *hasta velitaris*, а термин *hasta* стали использовать исключительно в отношении длинного боевого копья уже позднее. Соответственно, в ранней римской манипулярной армии, солдаты из первого ряда манипул, вооруженные *hasta velitaires* стали называться *hastati*. В результате возникла путаница с более поздними (и более известными) источниками (Полибий), согласно которым лишь солдаты третьего ряда — *triarii* — были вооружены *hasta*. Таким образом можно сказать, что в первое время манипулярной армии передний ряд солдат был вооружен *pilum* (*hasta velitaris*). Задачей этих солдат было забросать дротиками противника, чем внести смятение в их ряды, после чего солдаты второго ряда (*principes*) вступали в бой и развивали наметившийся успех при помощи своих длинных копий.

1. Римская пехота периода упадка Империи (236-565 гг.)
2. Ассири и Вавилон, 1809 г.
3. Английские лучники (1330-1515 г. г.)
4. Германские парашютисты (1935-1945 гг.)
5. Римская конница периода упадка Империи (236-565 гг.)
6. Солдаты Waffen SS (1939-1945 гг.)
7. Битва при Лейпциге, 1813 г.
8. Рыцари ордена госпитальеров (1100-1306 гг.)
9. Рыцари ордена госпитальеров (1306-1565 гг.)
10. Английские рыцари (1200-1300 гг.)
11. Английские рыцари (1300-1400 гг.)
12. Битва при Хаттине, 1187 г.
13. Артиллерия Наполеона (1792-1815 гг.)
14. Римский легионер
15. Гладдиаторы
16. Битва при Азенкуре, 1415 г.
17. Битва при Саламанке, 1812 г.
18. Английские рыцари (1400-1500 гг.)
19. Римский легионер (161-284 гг.)
20. Рим против варваров, ч. 1
21. Битва при Витторио, 1813 г.
22. Скандинавы (1100-1500 гг.)
23. Французский пехотинец (1803-1815 г.)
24. Рим против варваров, ч. 2
25. Фарисы - ижедава конница сарацин (1050-1250 гг.)
26. Генрих V и королевство Франции (1416-1453 гг.)
27. Армия Рима: от Цезаря до Константина
28. Русские grenadiers (1799-1815 гг.)
29. Самурай (200-1615 гг.)
30. Дивизия СС, ч. 1
31. Войны Римской Империи, ч. 1
32. Войны Римской Империи, ч. 2
33. Осадные машины Греции и Рима
34. Армия Византийской Империи, ч. 1
35. Армия Византийской Империи, ч. 2
36. Важные битвы столетней войны: Кресс, Пуатье, Азенкур
37. Каролинги и средневековая Франция (750-1300 гг.)
38. Рим против варваров, ч. 3
39. Англичане (449-1066 гг.)
40. Варвары, ч. 1
41. Варвары, ч. 2
42. Рыцарские турниры
43. Норманские замки, ч. 1
44. Никиты (297-841 гг.)
45. Кельтский воин
46. Норманские замки, ч. 1
47. Никиты, 1460-1650
48. Японские монахи-воины, 949-1603
49. Самурай, 1550-1600
50. Монгольский воин, 1200-1350
51. Древняя Персия
52. Древняя Ассирия
53. Австрийский пехотинец
54. Осадные искусство древности
55. Степные конные лучники
56. Битва при Кресе (1346 г.)
57. Германский танкист
58. Германский горный стрелок
59. Конница Каролингов
60. Фракции против Греции и Рима
61. Сарматы против Греции и Рима
62. Ландскнехты
63. Битва при Каннах
64. Советская армия (1970-90)
65. Асигару-пехота самураев
66. Тактика пехоты: борьба с танками
67. Граната, 1492 г.
68. Мамелюки
69. Тамбурин и его армия
70. Саладин и сарацины
71. Армия Рима: ранний период
72. Замки Тевтонских рыцарей, ч. 1
73. Замки Тевтонских рыцарей, ч. 2
74. Дивизия СС: 11-23-я
75. Дивизия СС: 24-38-я



Освящение заключенного договора между
римлянами и сармитами





Римские гастаты сражаются с боевым слонем царя Пирра