

УНИФОРМА

**В ЦВЕТНЫХ
ФОТОГРАФИЯХ**

И АРТЕФАКТЫ СС

Серая униформа

В 1938 году в Allgemeine-SS было введено ношение очень элегантной униформы бледно-серого цвета. Серую униформу носили члены СС, состоявшие на регулярной службе. Серая униформа по покрою во многом походила на черную, но на сером кителе имелось два погона, а вместо нарукавной повязки помещалась нашивка с изображением орла. Серая униформа внешне представлялась как военная, а не политическая униформа, что должно было прибавить авторитета «работникам тыла».

Серую униформу первыми получили работники штабов, а потом и все остальные. После начала войны серая униформа СС постепенно уступила место полевой униформе Waffen-SS цвета feldgrau. Около 40000 резервистов СС так и не получили серой униформы, продолжая носить черную униформу. К 1945 году носить черную униформу без стыда уже было нельзя, поскольку в общественном мнении любой владелец черной униформы представлялся трусом, уваливающим от фронта.

Знаки различия

Хотя СС были наиболее сложной из всех структур, входящих в состав НСДАП, система званий мало изменялась.

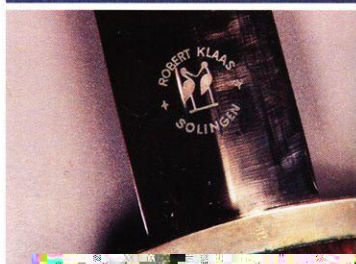


Левая петлица со знаками различия обергруппенфюрера СС, вид с лица и с изнанки.



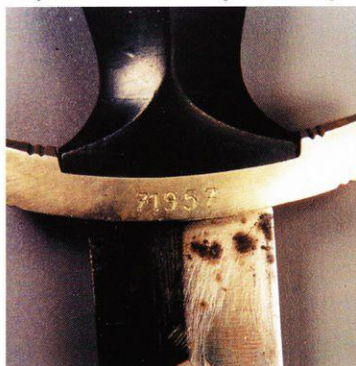


Эссовский кистжал образца 1936 года на цепочке (слева) и обычный кистжал СС образца 1933 года.





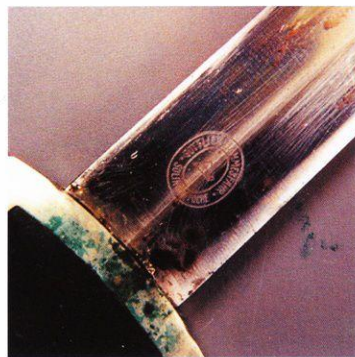
Ритуальный кнйзел СС образца 1935 г. работы Готтлиба Хаммесфара.



Номер кнйзела нанесен на гарду.



Крупный план ножен.



Маркировка на клинке кнйзела работы Готтлиба Хаммесфара.



Рукоятка.



Девиз на клинке.

В Waffen-SS унтер-офицеры могли получить должность SS-Stabscharfuhrer'a (дежурного унтер-офицера). В обязанности дежурного унтер-офицера входили различные административные, дисциплинарные и отчетные функции. Штабшарфюреры СС имели неофициальное прозвище "der Spiess" и носили китель, манжеты которого украшались двойным кантом из алюминиевого галуна (Tresse).

Untere Fuehrer (младшие офицеры)
 SS-Untersturmfuhrer - лейтенант
 SS-Obersturmfuhrer - обер-лейтенант
 SS-Hauptsturmfuhrer - капитан
 Mittlere Fuehrer (высшие офицеры)
 SS-Sturmabfuhrer - майор
 SS-Obersturmabfuhrer - подполковник
 SS-Standartenfuhrer - полковник
 SS-Oberfuhrer - старший полковник
 Hoehere Fuehrer (высшие офицеры)
 SS-Brigadefuehrer - бригадный генерал
 SS-Gruppenfuhrer - генерал-майор
 SS-Obergruppenfuhrer - генерал-лейтенант
 SS-Oberstgruppenfuhrer - генерал-полковник
 В 1940 году все генералы СС получили также соответствующие армейские звания, например

SS-Obergruppenfuhrer und General der Waffen-SS. В 1943 году звания генералов дополнились еще полицейским чином, поскольку к этому времени полиция уже была практически поглощена СС. Тот же генерал в 1943 году назывался SS-Obergruppenfuhrer und General der Waffen-SS und Polizei. В 1944 году некоторые заместители Гиммлера, курировавшие вопросы Allgemeine-SS, Waffen-SS и полиции, получили звание Hoehere SS- und Polizeifuhrer (HSSPF).

Гиммлер сохранил за собой свое звание рейхсфюрера СС. Гитлер, который по своему положению возглавлял СА, НСДДА, гитлерюгенд и другие формирования НСДАП, был главнокомандующим СС и носил звание Der Oberste Fuehrer der Schutzstaffel.

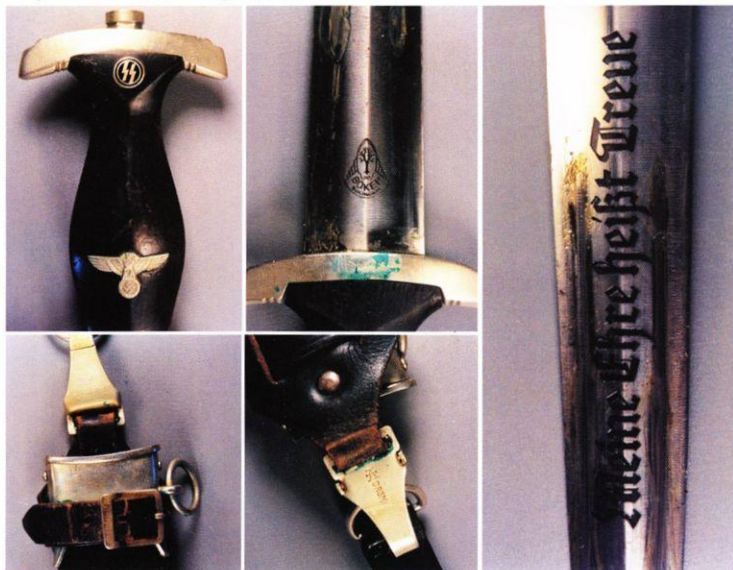
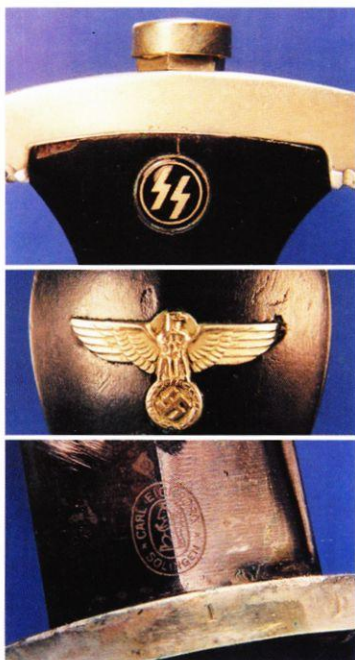
Звания Allgemeine-SS обычно имели приоритет над соответствующими званиями Waffen-SS и полиции, поэтому члены Allgemeine-SS, переводившиеся в Waffen-SS и полицию с сохранением своих званий и если получали повышение, то это автоматически учитывалось в их звании в Allgemeine-SS.

Кандидаты в офицеры Waffen-SS (Fuehrerbewerber) служили на унтер-офицер-

ских должностях до получения офицерского звания. На протяжении 18 месяцев SS-Fuehreranwaerter (кадет) получал звания SS-Junker, SS-Standartenjunker и SS-Standartenoberjunker, что соответствовало званиям унтершарфюрера СС, шарфюрера СС и гауптшарфюрера СС. Офицеры и кандидаты в офицеры СС, зачисленные в резерв, получали к своему званию довесок "der Reserve".



Ритуальный кинжал СС образца 1935 г. от RZM.



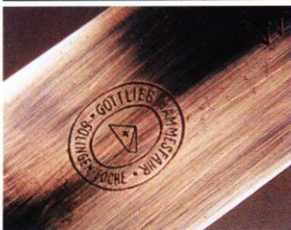
Ритуальный кинжал СС работы Бокера.

Наградной кинжал СС от имени Эрнста Рема. К 1934 г. 9900 членов СС было награждено почетными кинжалами от имени Эрнста Рема. После убийства Рема товарищами по партии, надписи на наградных кинжалах стали устранять. Сегодня практически невозможно найти наградной кинжал с памятной надписью. Вверху - надпись на лицевой стороне клинка наградного кинжала, внизу - оборотная сторона клинка с устаревшей надписью, хотя ее следы местами различимы. Редкость, артефакт!!!

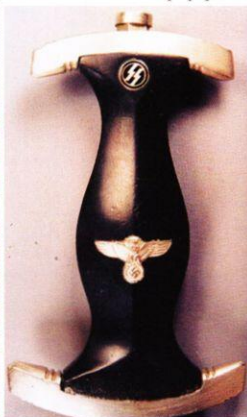




Наградной кинжал с надписью, работа Готтлиба Хаммерсфера.



Маркировка изготовителя и рукоятка наградного кинжала.



Похожая схема применялась и в отношении кандидатов в унтер-офицеры. Гражданские специалисты (переводчики, врачи и т.п.), служившие в рядах СС получали к своему званию дополнение Sonderfuehrer или Fachfuehrer.

Кинжалы

Эсэсовские кинжалы (Dienstdolch) появились вместе с кинжалами СА 15 декабря 1933 года. Кинжалы выполнялись в черно-серебряной гамме. На лезвии помещался девиз СС, а рукоятка украшалась изображением орла и рунами СС. Внешне кинжал копировал охотничий кинжал XVII века, известный под названием Holbein, поскольку изображение такого кинжала дошло до нас на картине «Танец смерти» немецкого художника того времени Хольбайна. Кинжал носили все члены СС с повседневной и выходной униформой. Кинжалы выдавали только 9 но-



Наградной кинжал от имени Гиммлера. Один из самых больших пьезе-раритетов. Гиммлер награждал такими кинжалами людей из своего окружения, принимавшие участие в расправе на Ремон и членами СА. Все такие кинжалы были сделаны Эйххорном.



Еще один вариант наградного кинжала с надписью. Изделие сделано Эйххорном.



Логотип Эйххорна. На гарде отштампован номер оружия.

ября на торжественной церемонии произведения кадетов в члены СС. Этим кинжал СС выгодно отличался от кинжала СА, который выпускался массовой серией и распространялся совершенно свободно. Каждый член СС вносил в кассу полную стоимость кинжала.



Крупный план надписи на клинке.



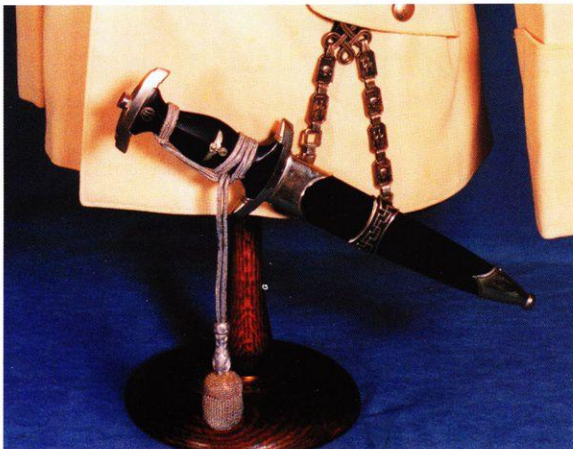
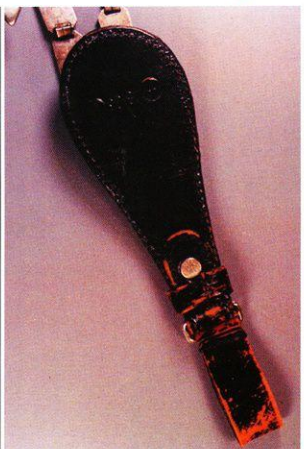
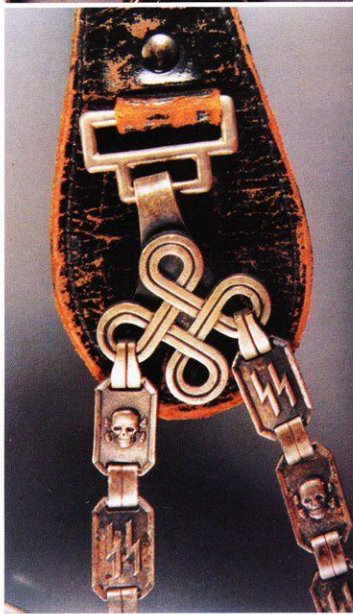
Реверс клинка с надписью.

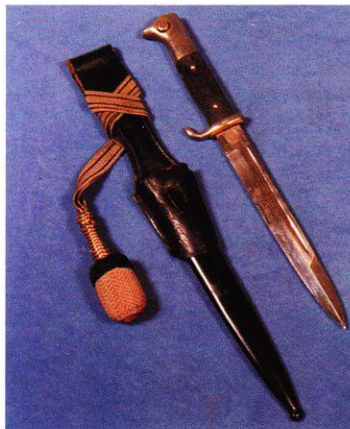


Кинжал СС образца 1936 г., известный как «кинжал с цепями».

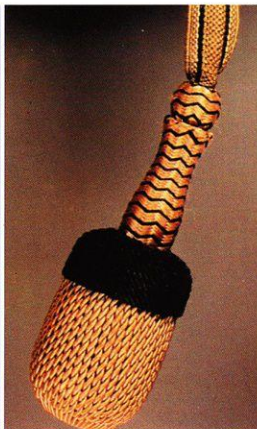


В феврале 1934 года запретили свободную торговлю кинжалами СС. С этих пор кинжалы поступали от производителя на один из трех главных складов: в Мюнхене, Дрездене и Берлине. Более того, члены СС подлежали дисциплинарному взысканию за потерю кинжала. В таких условиях кинжал не могли получить посторонние лица. С 25 января 1935 года люди, исключенные из рядов СС, должны были сдавать кинжалы, несмотря на то, что платили за него деньги. Тем не менее в случае отставки или ухода на пенсию, эссовцы сохраняли за собой кинжал и получали документ, удостоверяющий их право владения кинжалом.

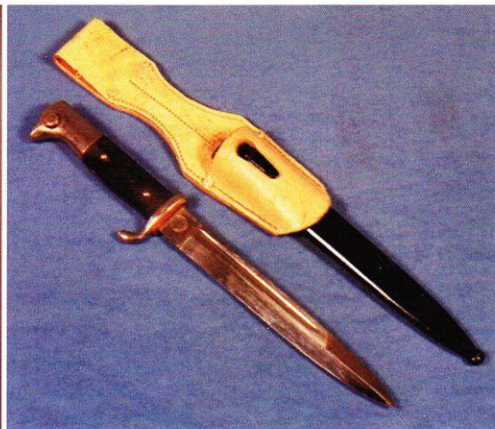




Штык-нож СС с кистью.



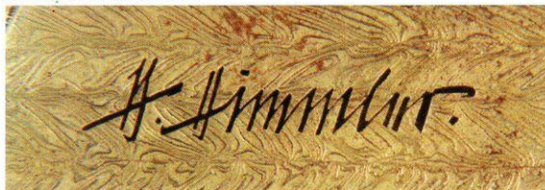
Крупный план кисти.



Штык-нож с кожаным чехлом.



Наградной нож для резки бумаги из дамасской стали, награда от имени Гиммлера. Такие наградные ножи практически не использовались по прямому назначению.

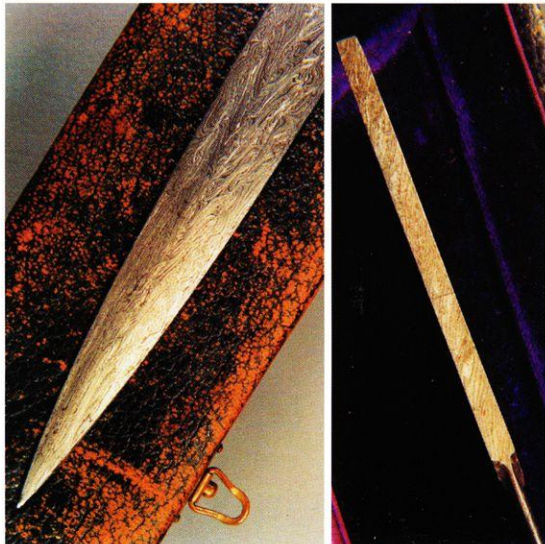


Факсимиле Г. Гиммлера.



Цветочный узор на реверсе клинка.

Изготавливали кинжалы СС только лучшие производители: Boeker & Co., Carl Eickhorn, Gottlieb Hammersfahr, Richard Herder, Jacobs & Co., Robert Klaas, Ernst Paak & Soehne и C. Bertram Reinhardt. Образцы, изготовленные в 1933-35 годах несли клеймо мастера на лезвии и отличались ножами из сине-черной анодированной стали. На обратной сто-



Крупный план лезвия. Дамасский клинок требовал соответствующего футляра.

роне гарды ставилось клеймо I, II или III, в зависимости от того, на какой склад был принят кинжал: мюнхенский, дрезденский или берлинский, соответственно. В 1936/37 годах вместо личного клейма мастера стали ставить стандартизованное клеймо RZM (например, RZM M7/66 для Eickhorn'a), ножны красили черной краской, а клеймо приемщика перестали использовать вовсе, поскольку клеймо RZM удостоверяло контроль качества. Наконец, в 1938 году никель-серебряную отделку заменили на более дешевую отделку из алюминия. В сентябре 1940 года по экономическим причинам выпуск кинжалов СС образца 1933 года приостановили до окончания войны.

Кинжал подвешивали под углом на кожаном ремешке, а с ноября 1934 года Гиммлер утвердил вертикальное ношение кинжала при участии в массовых шествиях. Однако вертикальная подвеска, хотя и более устойчивая, делала кинжал похожим на штык, поэтому в 1936 году наклонная подвеска снова стала преобладающей, а вертикально кинжал носили лишь в полевых условиях.

21 июня 1936 года Гиммлер ввел новую, более богато украшенную модель кинжала, которые получали офицеры и «старая гвардия». Этот кинжал в целом походил на кинжал общего образца, но подвешивался на цепочке. Звенья цепочки украшались изображениями мертвой головы и руны, ножны украшались орнаментом из свастики. В 1936/37 годах дизайн цепочки проработал Карл Дибич. В этот период цепочку отделывали никелем и серебром. Позднее кинжалы оснащали более дешевой цепочкой, отделанной только никелем, и отличавшейся меньшим размером мертвых голов. Офицерские кинжалы не несли клейма мастера, по-видимому, их изготавливала только одна фирма - Carl Eickhorn. Офицерские кинжалы поштучно приобретались штабами СС.

Весной 1940 года обергруппенфюрер СС Фриц Вайцель предложил Гиммлеру учредить для офицеров Waffen-SS кинжал армейского образца, которым можно было бы пользоваться на фронте, в то время как обычный кинжал образца 1933 года запрещалось носить с полевой униформой.

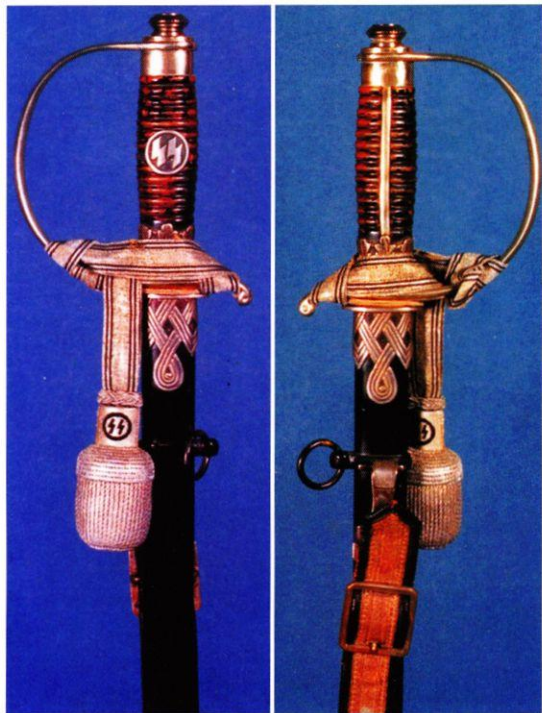
Однако Гиммлер не поддержал эту идею. Лишь 15 февраля 1943 года во время подготовки наступления под Харьковом, офицеры СС получили право носить кинжал с выходной uniformой цвета feldgrau. Кроме того, было разрешено надевать на рукоятку кинжала армейский темляк, правда крепился он к рукоятке особым узлом. Спустя четыре месяца ношение кинжала с uniformой цвета feldgrau разрешили носить офицерам полиции безопасности и СД.

Офицерские кинжалы выпускали вплоть до конца 1943 года, после чего их выпуск свернули в целях экономии.

Кроме кинжалов образца 1933 и 1936 годов, существовало несколько подарочных образцов. В феврале 1934 года Эрнст Рём заказал 9900 экземпляров почетных кинжалов, которые вручил ветеранам СА. В целом почетный кинжал походил на кинжал образца 1933 года, но имел на лезвии надпись «In herzlicher Kameradschaft, Ernst Roehm» («В знак сердечной дружбы, Эрнст Рём»). После «Ночи длинных ножей», Гиммлер подарил около 200 кин-

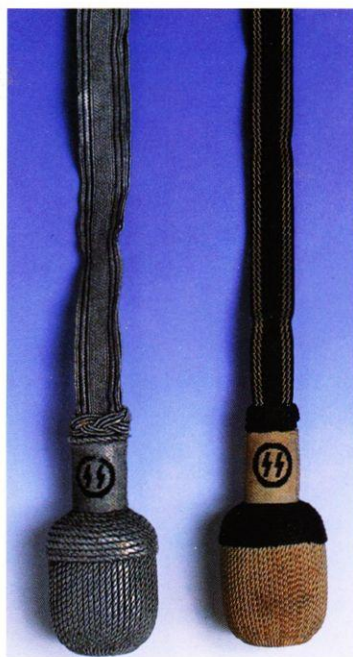


Почетный палаши рейхсфюрера, вручаемый Гиммлером лишь избранным офицерам СС.



Офицерский палаши с кистью.

Крупный план рукоятки с гардой офицерского палаши СС. Палаши уложены на чехол.



Темляки к палашиам. Офицерский (слева) и унтер-офицерский (справа).

жалов с надписью на лезвии «In herzlicher Kameradschaft, H. Himmler» участникам кровавой расправы. В 1936 году Гиммлер учредил награжденный кинжал, отличавшийся рукояткой, украшенной дубовыми листьями, ножнами, обтянутыми кожей, и лезвием из дамасской стали. Такие кортики рейхсфюрер вручал высшим офицерам СС в качестве награды за особые достижения. Когда таким кинжалом был награжден оберструппенфюрер и казначей СС Франц Ксавер Шварц, бывший вторым после Гиммлера лицом в СС, Шварц за свой счет заказал у Айхорна еще более шикарный кинжал и подарил его Гиммлеру на день рождения.

Палаши (сабли)

В 1933/36 годах офицеры и унтер-офицеры СС по торжественным случаям носили парадные палаши (называемые мечами), приобретенные за свой счет. Обычно палаши отделялись серебром, а не позолотой, как того требовала буква устава. В 1936 году, после введения офицерских кинжалов, для членов СС и полиции было принято несколько образцов парадных палашей с прямыми лезвиями (типа «Degen»). Офицерские и унтер-офицерские сабли мало различались между собой. Палаши для членов СС украшались рунами, а на полицейских палашах присутствовал орел. Личный состав кавалерийских частей СС продолжал использовать традиционные изогнутые сабли.

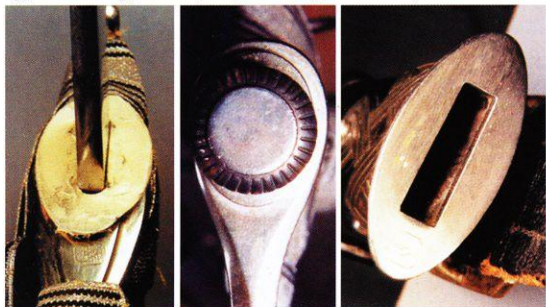
Унтер-офицеры СС должны были приобретать палаши за свой счет через систему местных магазинов, подчинявшихся берлинскому руководству. Офицерская же сабля (палаши) официально называлась Eherendegen des Reichsfuehrers-SS («почетный меч рейхсфюрера СС»), и носить ее имели право далеко не все офицеры. Эти сабли Гиммлер вручал только избранным офицерам, выпускникам офицерских школ в Бад-Тельце и Брауншвейге.



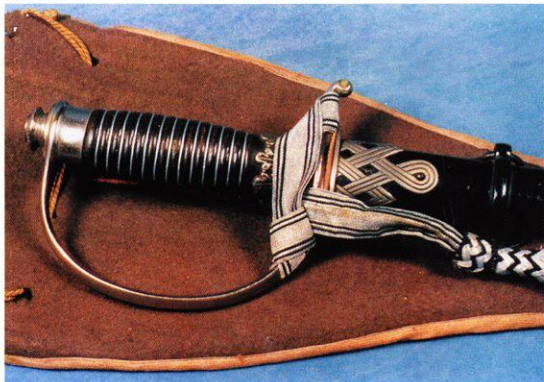
Крупный план рукоятки, лицевая и оборотная сторона.



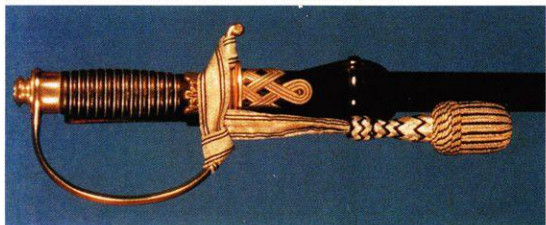
Крупный план кисти. Табличка с клеймами СС и производителя - RZM.



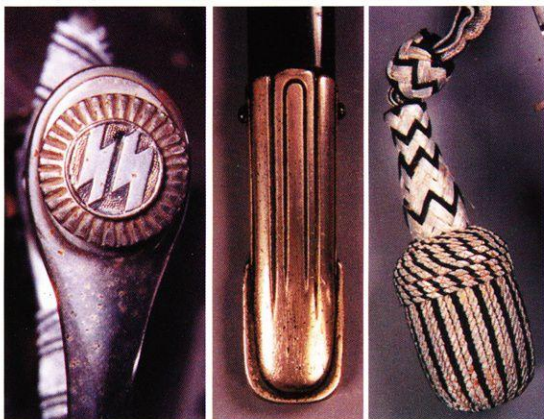
Кожаная прокладка. Навершие рукоятки офицерского палашиа. Прорезь в познах под клинок. Видна маркировка СС.



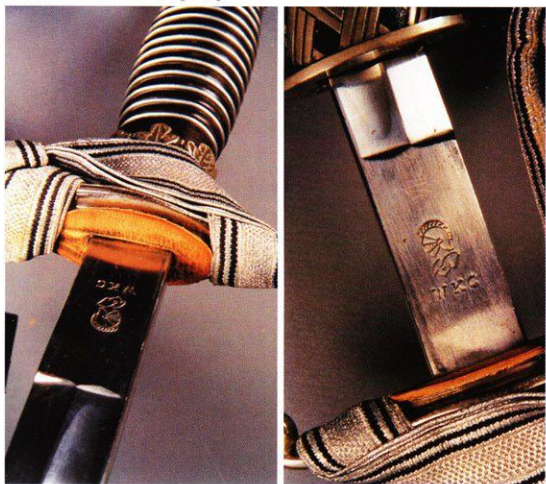
Крупный план положенного на матерчатый чехол палашиа кандидата в офицеры СС.



Палаши кандидата в офицеры СС.



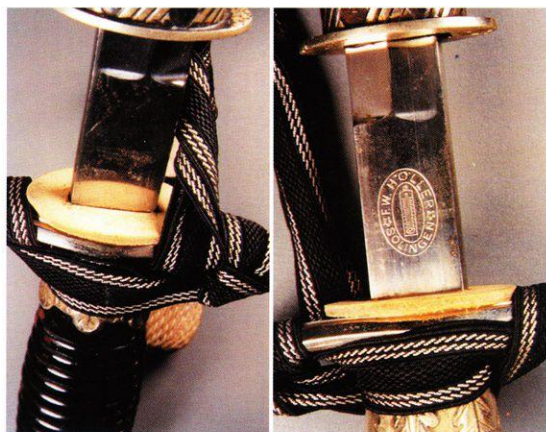
Навершие рукоятки. Детализовка нижней части позжен. Кисть крупным планом.



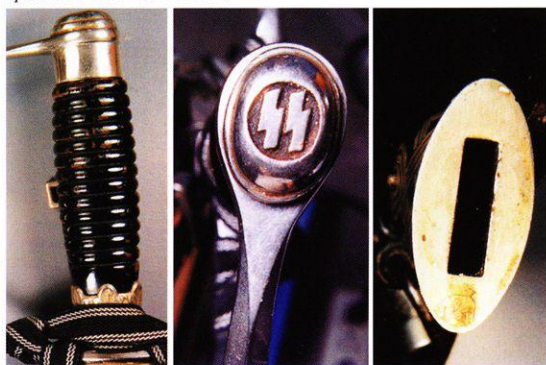
Крупный план рукоятки с кожаной прокладкой и клинка. Маркировка производителя - WKS.



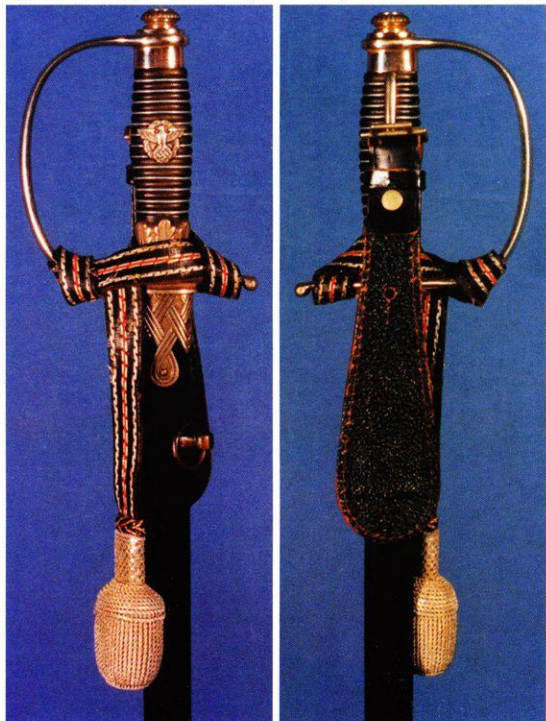
Палаши унтер-офицера СС.



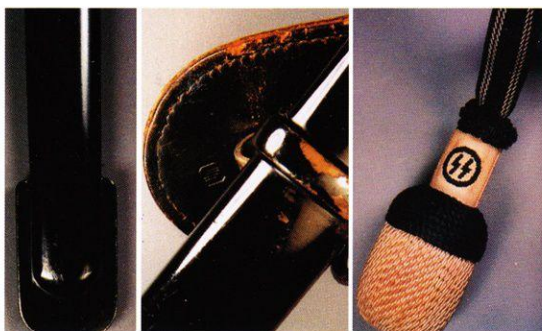
Рукоятка палаша, крупный план кожаной прокладки. Маркировка производителя - F.W. Holler.



Крупный план рукоятки. Навершие. Отверстие в ножнах.



Аверс и реверс палаша офицера полиции СС. Палаш вставлен в ножны.



Нижняя часть позен. Маркировка СС на кожаной петле позен.

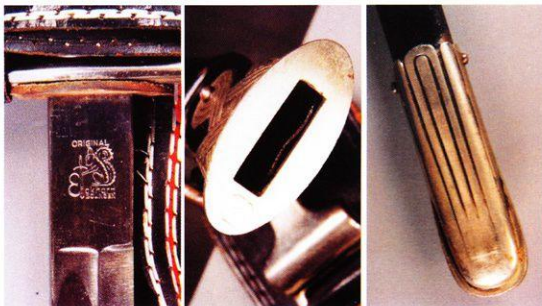


Крупный план рукоятки палаша офицера полиции СС. Обратная сторона рукоятки.

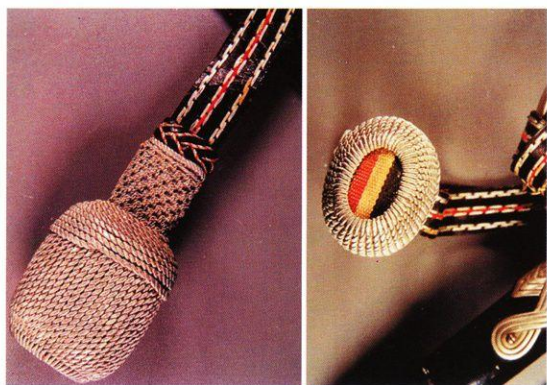


Навершие.

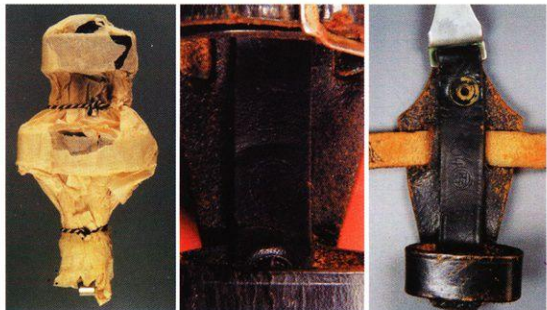
Маркировка СС на гарде.



Маркировка производителя - Эйххорн. Маркировка СС на позенках. Нижняя часть позен палаша.



Детализировка темляка.



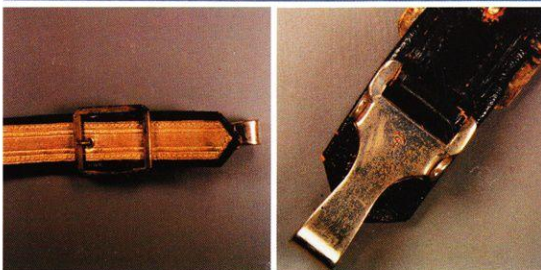
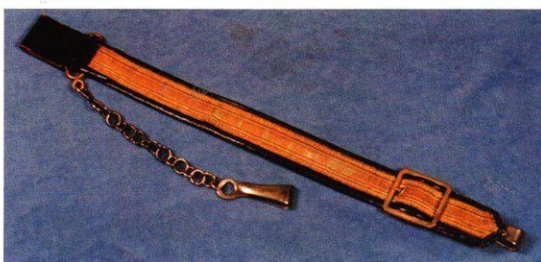
Вертикальная петля в оригинальной упаковке для палаша СС образца 1933 г. Два экземпляра кожаных петель для палаша СС образца 1933 г. На коже видна маркировка СС и RZM.

Вручая каждую саблю (палаш-меч), Гиммлер произносил: «Ich verleihe Ihnen den Degen der SS. Ziehen Sie ihn niemals ohne Not! Strecken Sie ihn niemals ein ohne Ehre!» («Я вручаю Вам саблю СС. Никогда не обнажайте ее без необходимости. Никогда не вкладывайте ее в ножны без славы!»). Однако, несмотря на все усилия Гиммлера, сабля так никогда и не сравнилась в популярности с кинжалом. 25 января 1941 года выпуск сабель СС прекратили и с тех пор эсэсовцы все чаще и чаще пользовались армейскими саблями.

Еще более редкими были так называемые Geburtstagsdegen - шпаги, которые Гиммлер дарил на день рождения высшим офицерам СС. Эти шпаги ковал лучший кузнец Рейха Пауль Мюллер, начальник школы дамасской стали в Дахау. Подарочные шпаги отделялись серебром и имели клинок из настоящей дамасской стали. На клинке помещалась позолоченная дарственная надпись. Например, шпага,

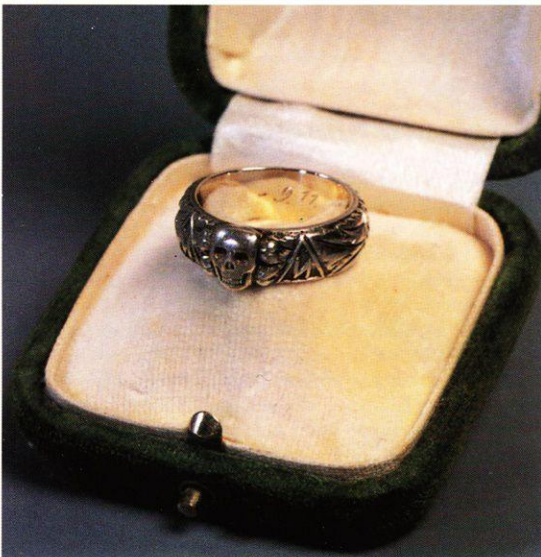


Лицевая и оборотная поверхности перевязи диагонального типа для палаша СС образца 1933 г. Петля для пожен. Видна маркировка СС и RZM.



Перевязь офицерского палаша СС.

подаренная Риббентропу в 1939 году, несет надпись: «Meinem lieben Joachim von Ribbentrop zum 30.4.39 - H. Himmler, Reichsfuehrer-SS» («Моему дорогому Йоахиму фон Риббентропу, 30.4.39 - Г. Гиммлер, рейхсфюрер СС»), обрамленную слева и справа свастиками. Гитлер получил похожую шпагу с надписью «В хорошие и худые времена мы всегда останемся непоколебимы», что должно было подчеркнуть личную преданность фюреру всех членов СС.



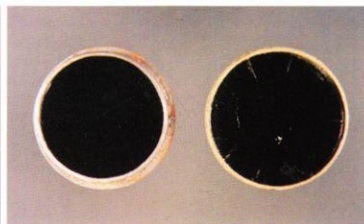
Эсэсовское кольцо с мертвой головой. Это кольцо Гиммлер подарил заупиттурмфюреру СС Курту Ташнеру в 1942 году.



Почетный перстень «Мертвая Голова». Фирма Гахра из Мюнхена (Марианенштрассе, 3) являлась единственным авторизованным производителем наградных перстней/колец СС «Мертвая Голова». О количестве изготовленных там колец посвященные люди спорят, но сходятся в общей оценке - от 14 700 до 20 000 штук в период с 1936 по 1945 г.г. Кольца были сделаны из высококачественного серебряного сплава, череп с костями являлся отдельной деталью, которая крепилась к кольцу особым способом. На внутренней поверхности кольца имело место быть гравировка «S.Ib» (Seine(r)Leibe), фамилия владельца, дата и надпись «H. Himmler». Такие кольца вручали за личные отличия, лояльность фюреру и идеологии. На снимках представлено два экземпляра кольца. Первый экземпляр датирован 21.12.43. На поверхности кольца изображены разнообразные порудические ритуальные символы.



Кольцо и футляр для кольца.



Интерьер футляра.



Виден шов в месте крепления черепа с костями к кольцу. На внутренней поверхности кольца гравирована дата 21.12.43.



На внутренней поверхности кольца гравирована надпись «H. Himmler» и фамилия владельца.

Кольцо с мертвой головой

Одна из наиболее таинственных и вместе с тем наиболее важных деталей униформы СС было кольцо с мертвой головой - Totenkopfring der SS, учрежденное Гиммлером 10 апреля 1934 года. Totenkopfring не считалось государственной наградой, а представляло собой личный подарок рейхсфюрера СС. Тем не менее кольцо считалось высшей наградой СС, отмечавшее личные дос-

тижения владельца, его преданность службе, лояльность фюреру и идеям нацизма.

Все изображения на кольце несомненно были позаимствованы Гиммлером в германской языческой мифологии. Известно, что германский бог Тор имел кольцо из чистого серебра, на котором люди приносили клятву, а текст клятвы вырезался рунами на копье другого бога - Вотана. Кольцо Totenkopfring представляло собой изображение массивного дубового венка, увенчанного мертвой головой и несколькими рунами. Каждое кольцо отливало и отделялось вручную на фирме Otto Gahr в Мюнхене. На внутренней стороне кольца находилась изящная гравированная надпись «S.Ib», фамилия владельца, дата вручения и факсимильная подпись Гиммлера («S.Ib» значит Seinem lieben - «Моему дорогому»).



Второй экземпляр кольца находится в плачевном состоянии. Кольцо принадлежало офицеру Хардику и было вручено 20.4.40.

Reichsführer

H-Dr. 235 016.

Ich verleihe Ihnen den Totenkopfring der #

Er soll sein:

Ein Zeichen unserer Treue zum Führer, unseres unerschütterlichen Gehirns gegen unsere Vorgesetzten und unserer unerschütterlichen Zusammengehörigkeit und Kameradschaft.

Der Totenkopfring ist die Mahnung, jederzeit bereit zu sein, das Leben unseres Führers zu opfern für das Leben der Gesamtheit.

Die Runen dem Totenkopfring gegenüber sind Heilwörter unserer Vergangenheit, mit der wir durch die Währungsreform des Nationalsozialismus erneut verbunden sind.

Die beiden Sig-Runen verankern den Namen unserer Schutzstaffel, Heilmatrix und Heilwörter sollen uns den nicht zu erreichenden Gipfel an den Sieg unserer Währungsreform von Anges. haben. Unkenntnis ist der Ring von Eichenlaub, den Blättern des alten deutschen Baumes.

Dieser Ring ist käuflich nicht erwerbbar und darf nie in fremde Hände kommen.

Mit Ihrem Ausscheiden aus der SS oder aus dem Leben geht dieser Ring zurück an den Reichsführer-#. Abbildungen und Nachahmungen sind strafbar, und Sie haben dieselben zu vermeiden.

Tragen Sie den Ring in Ehren!

A. Himmler



Документ на награждение кольцом, конец войны.

Иллюстрации из Organisationsbuch der NSDAP, изданной в 1943 году. Обратите внимание на Feldzeichen образца 1940 года, LSSAH.



Отличительные детали экипировки знаменосца: горжет, перевязь и белые перчатки.



Командирский вымпел и кожаный чехол для вымпела. Такие вымпелы должны были держать на своих автомашинах все младшие офицеры СС. Если офицер выходил из своей машины, вымпел подлагалось снимать. Реконструкция штандарта LSSAH, использовавшегося до 1940 года. Настоящее намерение штандарта до сих пор храниться в московском Музее Советской Армии. Знаменосец LSSAH носил белую кожаную экипировку, введенную в 1936 году. Белую экипировку использовали только в LSSAH.

Первоначально кольца вручались главным образом ветеранам СС, вступившим в ряды СС в числе первых 5000 человек. Но к 1939 году практически любой офицер, прослуживший в СС три года, мог рассчитывать на такой презент. Если офицер за этот срок подвергался дисциплинарным взысканиям, то награждение откладывалось. Каждое кольцо сопровождалось наградным листом со следующим текстом:

«Я награждаю Вас кольцом Totenkopfring SS. Это кольцо символизирует верность фюреру; наше непреклонное поступление и наше братство и товарищество. Мертвая голова напоминает нам то, что мы должны быть всегда готовы отдать наши жизни во имя блага немецкого народа. Руны напротив мертвой головы символизируют наше славное прошлое, которое будет восстановлено через национал-социализм. Две лис-руны символизируют аббревиатуру СС. Свастика и жезл-руна означают нашу несгибаемую веру в неизбежную победу нашей философии. Кольцо охватывает дубовый венок, дуб — традиционное немецкое дерево. Кольцо Totenkopfring нельзя купить или продать. Это кольцо никогда не должно попасть в руки того, кто не имеет права держать его. Если Вы покинете ряды СС или погибнете, то кольцо должно вернуться к рейхсфюреру СС. Незаконное приобретение или копирование этого кольца строго запрещено и преследуется по закону. Носите это кольцо с честью! Г. Гиммлер»

Кольцо можно было носить только на безымянном пальце левой руки. Обычно вручение кольца приурочивали к повышению по службе. Все награждения фиксировались в Dienstaltersliste (Список повышений офицера) и в личном деле награжденного. Все кавалеры кольца, которые были разжалованы, временно понижены в звании или исключены из рядов СС, или которые вышли в отставку или на пенсию, должны были вернуть кольца и наградные листы. В будущем такой человек снова мог получить кольцо в обычном порядке. Если кавалер кольца гиб, то его семья сохраняла наградной лист, но должна была вернуть кольцо. Все возвращенные Гиммлеру кольца хранились в Вевельсбургском замке, в память о владельце. Если владелец кольца гиб на фронте, то его товарищи должны были снять кольцо и также отправить его в Вевельсбург. Замок в Вевельсбурге получил название «Schrein des Inhabers des Totenkopfringes» («гробница владельцев кольца Totenkopfring»).

Кольцо Totenkopfring пользовалось столь большим авторитетом, что многие эсэсовцы, не получившие кольца, носили различные золотые и серебряные кольца с черепом, заказанные у частных ювелиров или даже у узников концлагерей. Однако эти кольца не имели столь тонкой отделки и их всегда легко отличить от настоящего Totenkopfring.

17 октября 1944 года рейхсфюрер СС отказался от дальнейшего выпуска и вручения колец. Весной 1945 года по приказу Гиммлера все кольца были спрятаны в пещеру, вход в которую был завален. До сих пор этих колец обнаружить не удалось.

С 1934 по 1944 год было вручено около 14500 колец. К 1 января 1945 года 64% выданных колец вернулось к Гиммлеру (и было завалено в пещере), 10% потеряно на фронте, а 26% оставалось у владельцев. Это означает, что после окончания войны в руках осталось до 3500 колец.



В 1934 году Гитлер осеял более 200 штандартов новых полков СА и СС. Рядом с фюрером стоит Якоб Гриммингер, держащий «красное» знамя.

Sturmabteilung 14-го батальона связи СС (Вена). Обратите внимание на горжет и перевязь знаменосца.





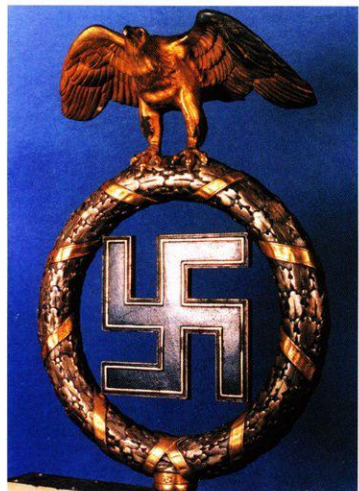
Солдаты *Waffen-SS* могли покупать фотоальбомы, подобные тому, что изображен на фотографии.



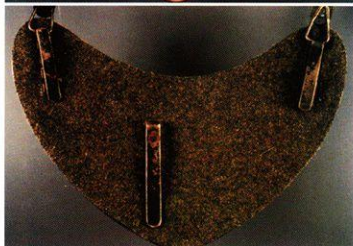
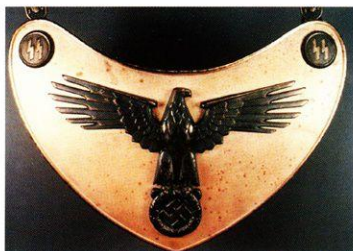
Мундир знаменосца при полном параде с наградными горжестом и лентой.

Знамена и штандарты

С 4 июля 1926 года в обязанности СС вошло хранение *Blutfahne* - «кровавого флага». Этот флаг несли в главе процессии во время мюнхенского путча, когда полиция открыла огонь. Знамя оказалось забрызганным кровью и в последствии стало считаться священным. Член СС из мюнхенского от-



Верхняя часть штандарта.



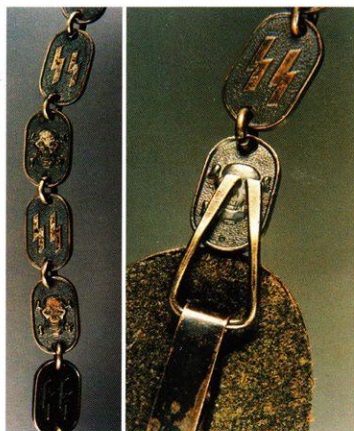
Стандартный горжест знаменосца

рядя, ветеран 1-й Мировой войны, участник «Битвы за Кобург» 1922 года Якоб Гриммингер стал официальным знаменосцем «кровавого знамени» и занимал эту должность на протяжении всей своей карьеры. Последнее официальное появление *Blutfahne* имело место в апреле 1944 года на похоронах Адольфа Вагнера, гауляйтера Мюнхен-Верхней Баварии. К тому времени Гриммингер был уже в звании штандартенфюрера СС - должность оказалась на редкость «теплой».

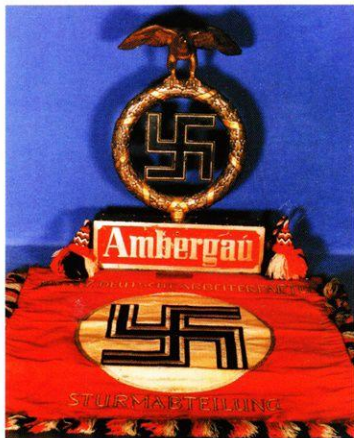
Каждый полк СС (*Standarte*) имел свой штандарт - *Feldzeichen* или *Standarte*. Штандарт полка внешне несколько напоминал штандарт римских легионов и представлял собой деревянное древо, увенчанное металлическим орлом и венком со свастикой. Ниже помещалась металлическая пластина серебристо-черного цвета. На передней стороне пластины помещалось название местности, в которой формировался полк, а на задней стороне - аббревиатура *NSDAP*. Под пластиной подвешивалось красное шелковое полотнище, в центре которого помещался круг со вписанной в него статичной свастикой. Спереди серебряной нитью был вышит девиз «*Deutschlan Erwache*» («Германия, проснись»). На обратной стороне полотнища той же нитью было вышито «*Nat. Soz. Deutsche Arbeiterpartei - Sturmabteilung*». По краю полотнища располагалась черно-красно-белая бахрома и две кисти. За исключением металлической пластины, штандарт СС полностью походил на штандарт СА.

Когда отряд СС достигал численности полка, он получал свой штандарт. Вручение штандарта проходило во время ежегодных съездов НСДАП в Нюрнберге в ходе псевдорелигиозной церемонии. При этом Гитлер брал штандарты новых полков и прикасался ими к *Blutfahne*, которое держал неизменный знаменосец Якоб Гриммингер. При этом считалось, что штандарты освещаются духом жертв мюнхенского путча.

Кавалерийские полки СС имели похожие штандарты, но полотнище подвешивалось не симметрично, а на перекладине, перпендикулярно соединенной с древком. Вместо пластины с названием полка, кавалерийский штандарт дополнялся черной нашивкой в



Крупный план цепи. Крепление цепи к горжесту.

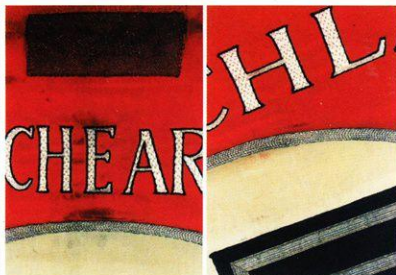


Политический штандарт конструктивно полностью аналогичен штандарту СС.

крыже - *Fahnen Spiegel*. На нашивке помещалось серебряное изображение скрещенных пик и номер полка.

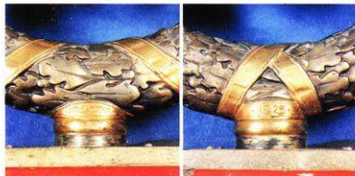
Каждый батальон (*Sturmabteilung*) имел свое *Sturmabteilungsfahne* (батальонное знамя), представлявшее собой красное полотнище с катящейся свастикой, вписанной в белый круг. По краям полотнища украшалось бахромой красного и серебристо-черного цвета. В левом верхнем углу (крыже) помещался *Fahnen Spiegel* черного цвета, на котором серебряными нитками вышивались номер батальона (римская цифра) и полка (арабская цифра). Большинство штандартов и знамен изготавливались берлинской фирмой *Fahnen-Hoffmann*.

Знаменосцы СС первоначально носили на груди металлический горжест (*Kornet*) сердцевидной формы. С 1929 года в центре горжеста появилась позолоченная восьмилучевая звезда, с наложенной на ней изображением, повторяющим эмблему на поясной пряжке СА. В 1938 году СС обзавелись горжестом особого образа, имевшим форму полумесяца, украшенным изображением орла со свастикой и подвешиваемого на цепочке, украшенной изображениями мертвой головы. Кроме горжеста, знаменосцы носили массивную черную перевязь, украшенную серебряным галуном.



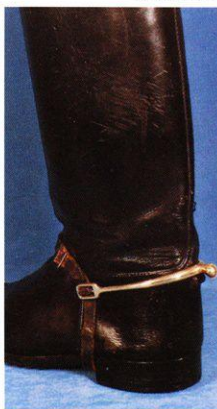
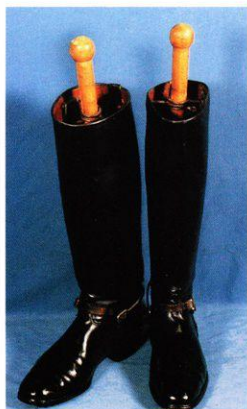
Лицевая поверхность полотнища штандарта. Детализировка полотнища.

Ранний (1933 г.) штандарт СС ручного изготовления.



На оборотной стороне основания венка сделана надпись «Отто Гахр» - производитель. На лицевой стороне основания - 1923 г.

Командирские флаги (Kommandoflaggen) представляли собой жесткие вымпелы с эмблемой части. Командирские флаги несли во время парадов, а в остальное время уменьшенный вариант командирского флага красовался на крыле автомашины командира части. Флаги могли быть квадратной, прямоугольной или треугольной формы, изготавливались из черно-белой непромокаемой ткани и крашали



Офицерские сапоги. Шпора на офицерском сапоге крупным планом. Изнутри голенища на коже проштампованы руны СС.

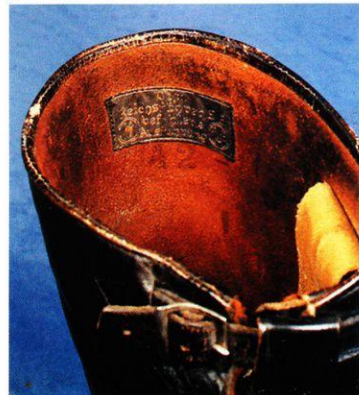
серебристой вышивкой. Обычно сверху флаг ламинировали целлулоидом, чтобы флаг меньше страдал от погодных явлений. Каждый штаб СС должен был иметь одну машину под командирским флагом и держать в запасе флаг рейсфюрера СС, на случай визита Гимmlера. Имелись командирские флаги для глав SS Hauptaemter, SS Oberabschnitte и SS Abschnitte, командиров полков и батальонов, начальников складов, инспекторов, а также ведущих «спонсоров».

Waffen-SS

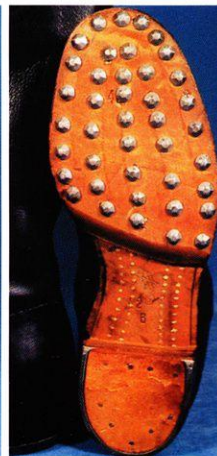
Заняв пост канцлера Рейстага, Гитлер не чувствовал себя в безопасности, поскольку его безопасность обеспечивал небольшой отряд рейхсвера. Поэтому он быстро сформировал в составе СС собственный отряд телохранителей, который должен был охранять его как в Берлине, так и во время поездок по Германии. Во время партийного съезда 1933 года отряд получил официальное название Leibstandarte SS «Adolf Hitler», что должно было напоминать о традиции баварских полков королевских телохранителей. Возглавил полк Зепп Дитрих. Под его чутким руководством полк стал играть довольно важную роль в окружении Гитлера - даже официанты, обслуживавшие Гитлера за обедом, служили в LSSAH.



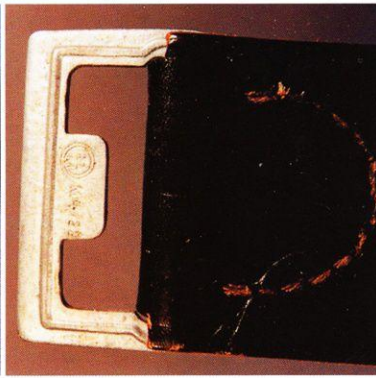
Полевые сапоги СС. Эта пара снабжена ремнями.



Ярлык производителя на голенище сапога.



Обычные сапоги СС. Подошва стандартного сапога СС. Маркировка на сапоге СС.



Ремень рядового СС. Детализировка застежки ремня рядового СС.



Бляха ремня рядового СС, сам ремень - белого цвета. Маркировка на ремне рядового СС.

Кроме LSSAH, по всей Германии сформировали небольшие отряды СС, подчинявшиеся местным партийным руководителям. В каждом SS Abschnitt имела отряд kasernierte Hundertschaft (буквально «сотня на казарменном положении»). В некоторых крупных городах такие сотни развертывались в роты или даже в батальоны Politische Bereitschaften (PB), или «политические отряды первого реагирования». Как и LSSAH, PB сыграли заметную роль в «Ночь длинных ножей». После этой операции все эти части были развернуты в так называемый SS-Verfügungstruppe (SS-VT), во главе которого встал Пауль Хауссер.

Тем временем было сформировано еще одна вооруженная ветвь СС, так называемые «охранные отряды» - Wachverbaende, в задачу которых входила охрана концлагерей. Общее руководство охранных отрядов осуществлял Теодор Айке. К марту 1936 года численность Wachverbaende значительно возросла и вся организация получила название SS-Totenkopfverbaende (SS-TV). В том же месяце полк LSSAH участвовал в оккупации Рейнской демилитаризованной зоны.

Весь предвоенный период вооруженные силы СС развивались под руководством офицеров, отдававших предпочтение тактике штур-



Журнал с изображением бляхи офицерского ремня СС на обложке.

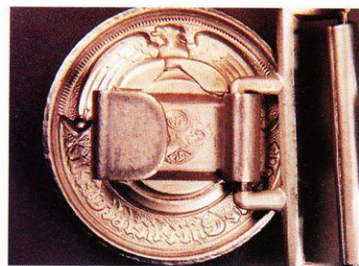
новых ударных мобильных отрядов. Солдаты вооруженных СС преодолевали в полной выкладке на маневрах три километра за 20 минут. К сентябрю 1939 года LSSAH насчитывал три батальона мотопехоты и множество вспомогательных подразделений, а SS-VT состоял из трех полков: «Deutschland», «Germania» и «Der Fuehrer», имевших артиллерийскую поддержку. SS-TV были еще более многочисленны, насчитывая пять полков (Totenkopfstandarten) и так называемый батальон гражданской обороны (SS-Heimwehr) в Данциге.

Столь стремительный рост численности вооруженных СС объяснялся тем, что эти силы играли роль политической полиции, обеспечивая «новый порядок» в Германии, и в перспективе на всех оккупированных территориях. Но чтобы оккупировать Европу, требовалось сначала разбить армии соседних государств. СС сначала требовалось доказать свое превосходство на поле боя и завоевать в бою свой авторитет.



Три варианта бляхи ремня рядового СС, виды снаружи и с оборотной стороны. Маркировка на оборотных поверхностях блях различна.

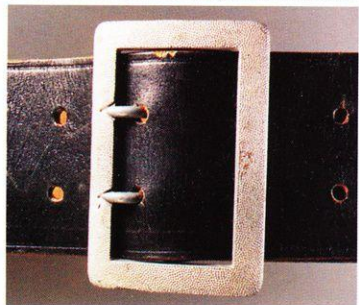




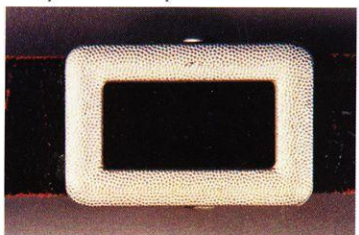
Оборотная сторона бляхи офицерского ремня.



Офицерский ремень от униформы черного цвета. На ремне вышиты руны СС.



«Открытая» бляха ремня.



Застежка портупеи.



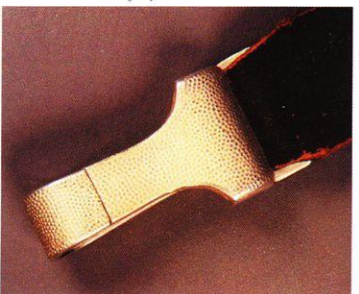
Офицерский ремень от униформы серого цвета. Детализировка бляхи и ленты.



Маркировка СС на оборотной стороне крюка застёжки портупеи.



Еще один вариант бляхи офицерского ремня.



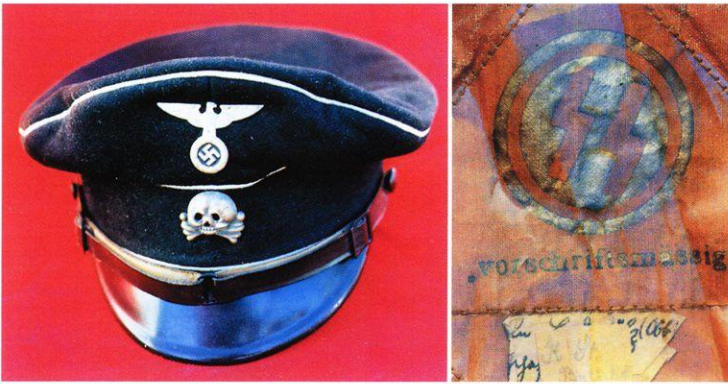
Лицевая сторона крюка застёжки портупеи.



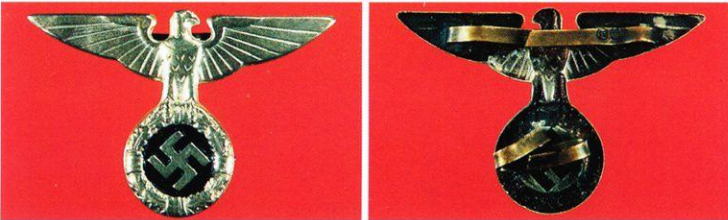
Маркировка на портупее.



Ранний вариант фуражки рядового «общих СС». Маркировка на внутренней поверхности тульи фуражки.



Второй вариант фуражки рядового «общих СС». Маркировка на внутренней поверхности тульи.



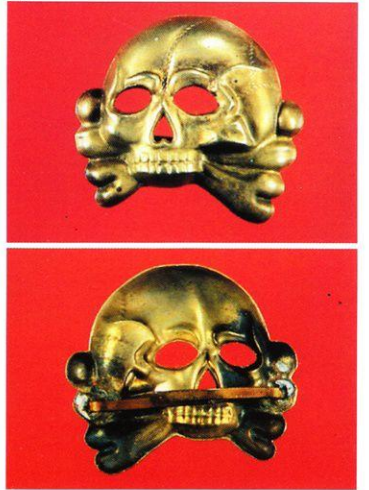
Еще один вариант орла для фуражки первого типа. Вид с лица и с изнанки.



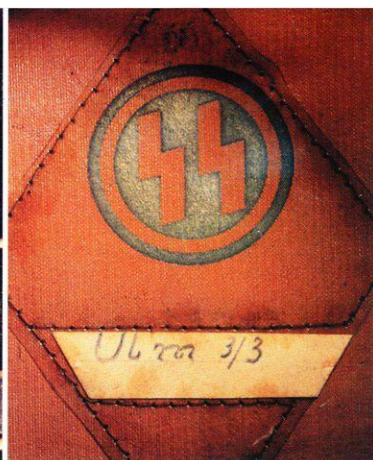
Лицо и оборотная сторона орла с фуражки первого типа.



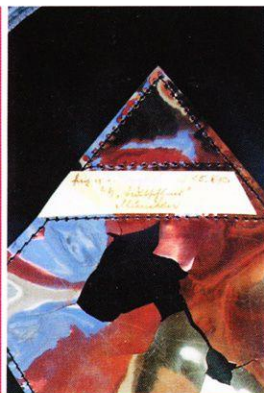
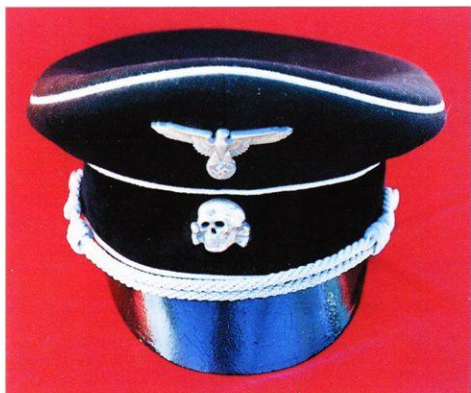
Рядовые члены «общих СС» в фуражках раннего типа на параде.



Эмблема в виде черепа с костями с фуражки первого типа, вид с лица и с изнанки.



Поздний вариант фуражки рядового «общих СС». Маркировка на изнанки тульи фуражки, подписана фамилия владельца.



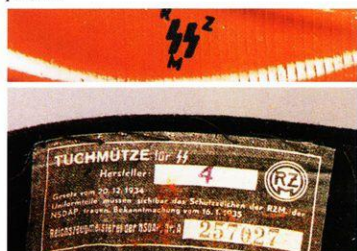
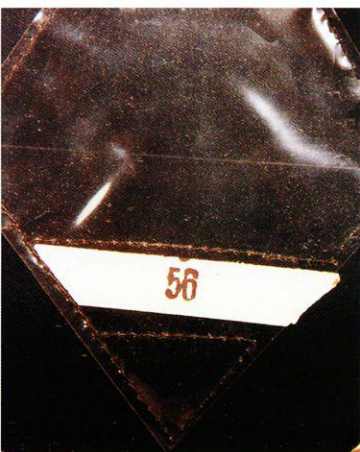
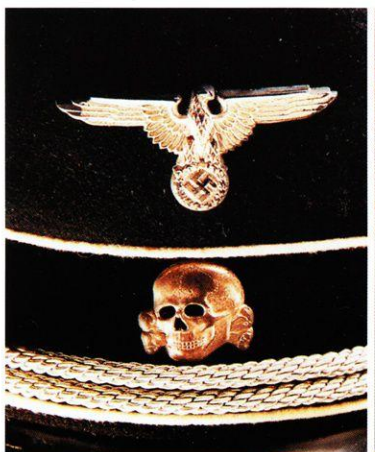
Маркировка производителя, RZM, на внутренней поверхности фуражки и подбородочного ремня.



Фуражка офицера «общих СС».



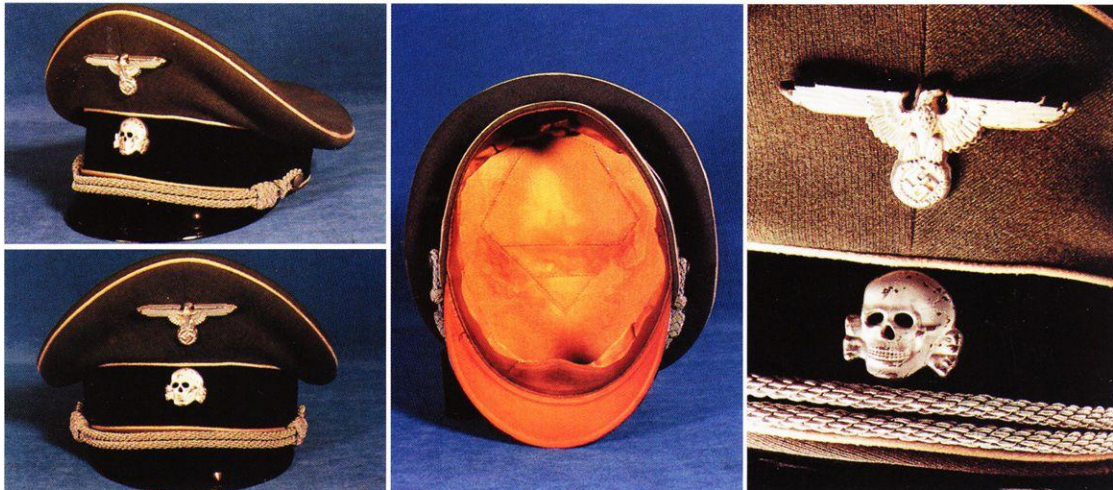
Офицер из штабданта СС «Германия» в фуражке.



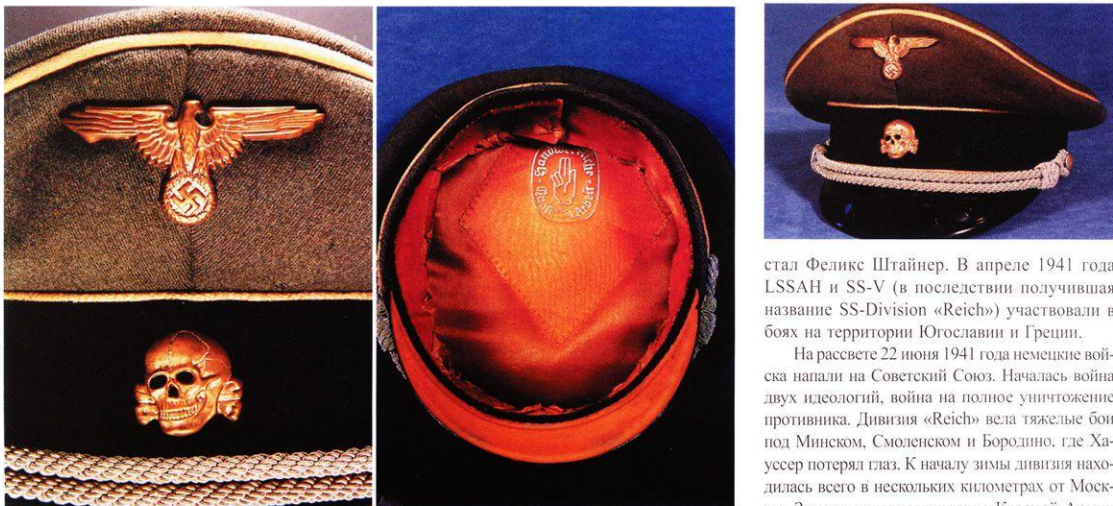
Размер фуражки - 56-й. Штамп СС и фирмы-производителя на интерьере фуражки.



Фуражка генерала «общих СС». Обратная поверхность пуговицы генеральской фуражки.



Фуражка офицера войск СС.



Попощенный, но великолепный паритет - фуражка офицера войск СС!

Leibstandarte, «Deutschland», «Germania» и SS-Heimwehr участвовали в сентябрьской кампании 1939 года. В конце 1939 года вооруженные силы СС получили название Waffen-SS. Хауссер убедил фюрера в том, что для максимальной эффективности на фронте полки Waffen-SS следует развернуть в дивизии. В течение нескольких последующих месяцев три полка SS-VT были объединены в составе первой дивизии СС - SS-Verfuehungsdivision (SS-V), а несколько частей SS-TV вошли в состав SS-Totenkopfdivision (SS-T). Третья боевая дивизия, так называемая SS-Polizei-Division -

была сформирована можно сказать за один день и многочисленных полицейских, переведенных в состав Waffen-SS. Блицкриг на западе Европы в мае-июне 1940 года показал высокую боеспособность частей Waffen-SS. Шестеро эссовцев получили Рыцарский крест.

Успех на западе Европы дал гитлеровцам возможность использовать в своих целях многочисленных сторонников нацизма в оккупированных государствах. Эти добровольцы были собраны в составе новой дивизии, получившей название «Wiking». Дивизия была сформирована в конце 1940 года, командиром дивизии

стал Феликс Штайнер. В апреле 1941 года LSSAH и SS-V (в последствии получившая название SS-Division «Reich») участвовали в боях на территории Югославии и Греции.

На рассвете 22 июня 1941 года немецкие войска напали на Советский Союз. Началась война двух идеологий, война на полное уничтожение противника. Дивизия «Reich» вела тяжелые бои под Минском, Смоленском и Бородино, где Хауссер потерял глаз. К началу зимы дивизия находилась всего в нескольких километрах от Москвы. Зимнее контрнаступление Красной Армии отбросило немцев от Москвы на несколько сот километров, многие немецкие части попали в окружение. Самым крупным был котел под Демянском, в который угодили шесть дивизий, в том числе «Totenkopf».

В 1942 году дивизии СС были пополнены и усилены танковыми частями. В мае дивизию «Reich» переименовали в «Das Reich», а в сентябре сформировали SS-Kavallerie-Division, в обязанности которой входила борьба с партизанами. В декабре были сформированы еще две дивизии Waffen-SS: «Hohenstaufen» и «Frundsberg». При этом численность Waffen-SS достигла 200000 человек.



Ранневойенный орел первого типа в серебре, вид с лица и изнутри.



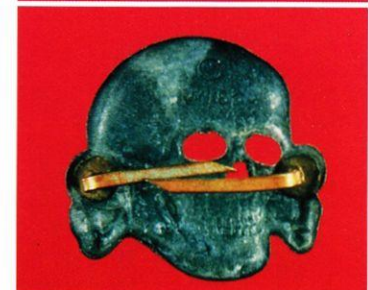
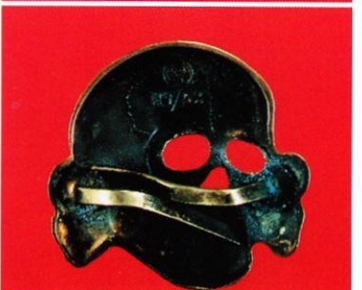
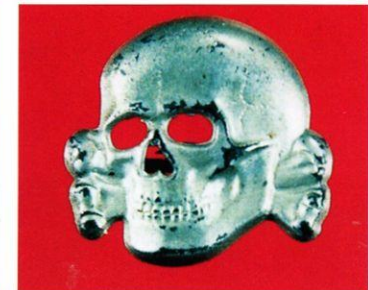
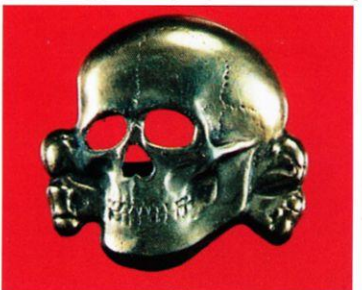
Позднеевойенный фуражечный орел, изготовленный из металла белого цвета, вид с лица и изнутри.

Советское контрнаступление в декабре 1942 года обернулось для немцев очередным разгромом. Под Сталинградом была окружена и разгромлена 6-я Армия, а немецкие части были вынуждены уйти с Кавказа, чтобы избежать еще одного окружения. Однако в марте 1943 года немцы смогли перегруппировать силы и контрударом танкового корпуса СС в составе LSSAH, «Das Reich» и «Totenkopf» овладели Харьковом. Впервые части СС действовали в составе соединения, возглавляемого генералами СС, добившись при этом больших успехов. Гитлер все больше и больше разочаровывался в вермахте и все больше и больше доверял Waffen-SS. В июле SS-Panzer-Korps участвовал в грандиозных танковых сражениях на Курской Дуге, несмотря на то, что LSSAH был переброшен с Восточного фронта в Италию. После Курской Дуги ситуация на Восточном фронте ухудшилась до чрезвычайности, и в конце 1943 года Красная Армия начала генеральное наступление на Украине. Дивизия «Wiking» оказалась в котле под Корсунью, а LSSAH и «Das Reich» были окружены в районе Каменец-Подольского. Лишь отчаянными усилиями дивизий «Hohenstaufen» и «Frundsberg» окружение под Каменец-Подольским удалось прорвать. Практически разгромленные дивизии Waffen-SS уже не могли оказывать сколько-нибудь значимое сопротивление наступавшим частям Красной Армии.

Весной 1944 года потрепанные дивизии СС были отправлены на запад, где получили пополнение и были готовы отразить готовящуюся высадку союзнического десанта. Весь июль



Еще одна фуражка офицера войск СС, интересен штамп «Extra».



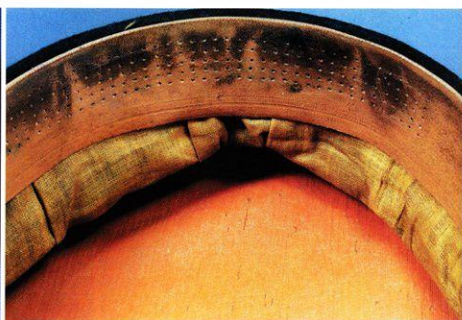
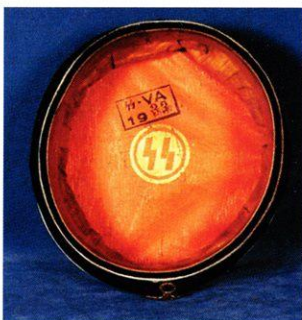
Серебряный раннеевойенный череп с костями второго варианта, вид с лица и изнутри.

дивизии LSSAH, «Das Reich», «Hohenstaufen», «Frundsberg», а также недавно сформированные «Hitlerjugend» и «Goetz von Berlichingen» вели упорные бои в Нормандии, пытались сдержать союзников, однако союзники значительно превосходили немцев в численности. Тем временем на востоке Красная Армия начала новое наступление и снова прорвала линию фронта. Дивизии «Wiking» и «Totenkopf» сдерживали натиск советских войск под Варшавой на протяжении августа, тем временем на Балканах действовали дивизии «Prinz Eugen», «Handschar» и несколько других частей СС, занимавшихся прежде борьбой с партизанами. Боевой дух солдат вермахта падал, и только Waffen-SS сохраняли относительную боеспособность. В сентябре англичане высадили воздушный десант под Арнемом и дивизиям «Hohenstaufen» и «Frundsberg» удалось разбить англичан, предотвратив их соединение с основ-

Позднеевойенный череп с костями, изготовленный из металла белого цвета, вид с лица и изнутри.

ными силами. Эта победа заметно замедлила наступление союзников во Франции. Воспользовавшись моментом, Гитлер решил предпринять контрнаступление в Арденнах, чтобы попытаться повторить успех 1940 года. Основной удар наносила 6-я Танковая Армия СС генерала Дитриха. Однако холмистая местность, поросшая лесами, благоприятствовала обороняющейся стороне, поэтому наступление немцев провалилось. Стабилизировав Западный фронт, фюрер перебрал дивизии СС на восток, где ситуация не оставляла никакой надежды.

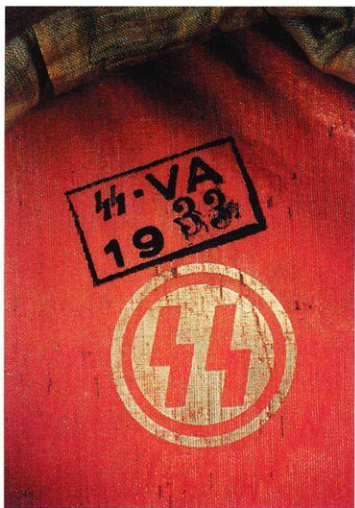
В начале 1945 года Красная Армия заняла Польшу и вышла к Одеру. Но несмотря на эту опасность, Гитлер решил прежде всего прикрыть нефтяные промыслы в Венгрии. Кавалерийские дивизии СС «Florian Geyer» и «Maria Theresa» оказались окруженными в Будапеште. Дивизии «Wiking» и «Totenkopf» попыта-



Полевая шапка СС. Первые головные уборы СС были скопированы с шапок солдат кайзеровской армии. Носили такие головные уборы на самой заре существования войск СС, поэтому ныне они крайне редки.



Крупный план символики шапки.



Маркировка головного убора, сделанного в 1933 г.

Солдат на фронте №26
Униформа и артефакты СС в



цена: 240,00 руб. за шт

Члены СС в головных уборах SS-Feldmützen.

лись прорвать кольцо, но безуспешно. 6-я Танковая Армия СС, усиленная LSSAH, была последней надеждой в этой борьбе, но исправить ситуацию так и не удалось. Провал в Венгрии оказал на Гитлера тяжелое воздействие. Фюрер открыто высказал свою неприязнь Дитриху, всегда считавшемуся любимцем Гитлера. Но части Waffen-SS продолжали сражаться, постепенно отступая на территорию Рейха. На протяжении последней недели апреля 1945 года части СС вели упорные бои вокруг Fuehrerbunker'a. К этому времени большинство частей вермахта и СС поняли безнадежность ситуации и с боями прорывались на запад, чтобы сдать американцам.

За годы войны примерно 180000 солдат Waffen-SS погибли в боях, 400000 человек было ранено, а 70000 пропало без вести. Для сравнения следует привести такие цифры. За всю войну с 1939 по 1945 год англичане потеряли убитыми 270000 человек, а потери американцев составили 300000 убитыми. В последние месяцы войны в составе Waffen-SS воевали главным образом совсем молодые юноши, а средний возраст младшего офицерского состава составлял 20 лет при двухмесячном опыте пребывания на фронте.

Лояльность и решительность эсэсовских частей противоречит тому факту, что 57% личного состава Waffen-SS составляли иностранцы. Большое число нацистов и антикоммунистов из разных стран Европы с готовностью

вступали в ряды СС. Фламандцы, голландцы, итальянцы, валлонцы, норвежцы, датчане, французы, латыши, украинцы, румыны, эстонцы, хорваты и лица других национальностей служили в Waffen-SS в составе национальных частей и носили на униформе особые эмблемы. Западные добровольцы обычно хорошо показывали себя в боях, но восточные добровольческие части отличались низкой боеспособностью. Гиммлер всегда рассматривал эти части в качестве источника пушечного мяса и терпел их существование только по соображениям пропаганды.

Со временем все больше и больше униформы, используемой в частях Waffen-SS, изготавливалось в концлагерях, во многих из которых организовывали Bekleidungswerke (пошивочные предприятия). Продукция этих предприятий отмечалась клеймом «SS-BW» и номером, определявшим конкретный концлагерь, например, BW-0-0453-0058 означало Дахау. К 1944/45 годам нехватка текстильных материалов достигла такого уровня, что даже в концлагерях невозможно было продолжать нормальную работу. В результате многие новобранцы получали трофейную, главным образом итальянскую, униформу. Старые солдаты старались сохранить за собой свою потрепанную униформу, которая даже с учетом износа была лучше, чем «обмундирование» новобранцев. Униформа и знаки различия Waffen-SS заметно отличались от таковых в Allgemeine-SS.

