



УНИФОРМА В ЦВЕТНЫХ
ФОТОГРАФИЯХ
И АРТЕФАКТЫ СС



Гиммлер общается с армейскими офицерами незадолго до почти «Длинных ножей». Вместе с Гиммлером стоят Карл Вольф, Райнхард Гейдрих и Ганс Прютцман. Гиммлер носит знаки различия обергруппенфюрера СС.

Возникновение СС

После того, как в ноябре 1918 года Германия капитулировала перед Антантой, в стране начался глубокий правительственный кризис, вспыхнула революция, а политика стала весьма рискованным занятием, поскольку политические противники разговаривали между собой только на языке пулеметов. По всей Германии началось стихийное формирование националистических отрядов, которые поставили себе целью очистить страну от «ноябрьских изменников», понимая под изменниками тех, кто согласился на капитуляцию, а также коммунистов и спартаковцев, которые приветствовали советскую власть. Националисты были во всех слоях немецкого общества, в том числе среди пролетариата. Именно их попытался объединить в своей партии мюнхинский рабочий Антон Дрекслер, создавая свою Немецкую Рабочую партию. В сентябре 1919 года к Дрекслеру присоединился военный наблюдатель по имени Адольф Гитлер. Вскоре Гитлер вступил в ряды НРП и пользовался своим ораторским талантом смог стать ее фактическим лидером. Спустя некоторое время по настоянию Гитлера партия стала называться *National-*

sozialistische Deutsche Arbeiterpartei (национал-социалистическая немецкая рабочая партия - NSDAP).

24 февраля 1920 года митинг НСДАП впервые охранял отряд *Zeitfreiwilligen* - «временных добровольцев», вооруженных пистолетами, дубинками и обмундированными в серую униформу рейхсвера. Речи Гитлера вскоре нашли отклик в рядах многочисленных участников «фрайкорпуса» - добровольческих отрядов, укомплектованных демобилизованными солдатами, пытавшимися навести порядок в стране и не допустить прихода к власти большевиков. Конечно, иметь сторонников среди членов фрайкорпуса было весьма кстати, но особых надежд на их безоговорочную поддержку Гитлер не питал. Поэтому в конце 1920 года он начал формировать так называемую охрану залов (*Saalschutz*), которая должна была оберегать партийных лидеров во время публичных мероприятий. В ноябре 1921 года несколько групп *Saalschutz*, возникших в Баварии, объединил под своим началом один из командиров фрайкорпуса Эрнст Рём. Объединенные группы получили название *Sturmabteilungen* (СА) в честь элитарных штурмовых частей немецкой



Эрнст Рём, начальник штаба СА. Своим приходом к власти Гитлер был во многом обязан именно Рёму.

армии, участвовавших в 1-й Мировой войне. Чтобы сохранить за Рёмом и другими командирами СА военные полномочия, первоначально штурмовые отряды формировались в составе фрайкорпуса и рейхсвера. Ко времени первого парада НСДАП в январе 1923 года, СА насчитывали 6000 человек, объединенных в составе четырех полков. Чтобы удержать в руках стремительно растущую организацию, Гитлер поставил во главе СА бывшего знаменитого аса 1-й Мировой войны Германа Геринга. Однако Геринг отличался природной ленью и самодовольством, поэтому фактическим командующим СА оставался Рём. Гитлеру не нравились притязания Рёма на ведущую роль в партийных структурах, поэтому фюрер решил сформировать в противовес СА собственные вооруженные формирования - СС.



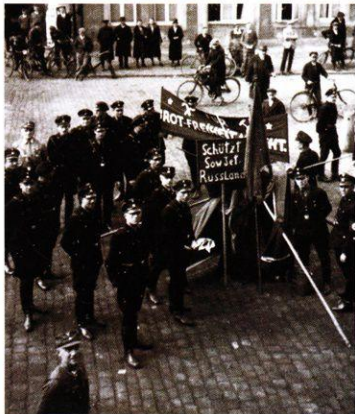
Наци на марше, март 1922 года. Обратите внимание на флаги со статичной свастики. Многие члены СА носили в этот период старую униформу, оставшуюся у них со времен войны.



Гитлер и Рём проводят смотр штурмовикам, Нюрнберг, сентябрь 1933 года. В этот год численность СА в 40 раз превосходила численность рейхсвера.



Юлиус Шрек, шофер фюрера, в звании штандартенфюрера СС, 1933 год. Шрек был одним из создателей штурмовых отрядов и всегда был рядом с Гитлером, пока не умер в 1936 году от менингита.



Члены СС готовятся разжечь костер из транспарантов и флагов, захваченных у коммунистов, Берлин, март 1933 года. Первый вариант черной униформы отличался покроєм и расположением пуговиц. В это время погоны еще не ввели, а один эсэсовец, из числа попавших на фотографию, по-прежнему носит кепи.

В марте 1923 года Гитлер распорядился сформировать на базе мюнхенского отряда телохранителей так называемый отряд охраны штаба - Stabswache. Личный состав Stabswache присягал в личной верности Гитлеру. Спустя два месяца для избежания путаницы охрану штаба включили в состав группы Stosstrupp Adolf Hitler, насчитывавшей 30 человек и возглавляемой Юлиусом Шреком и Йозефом Берхтольдом. Stosstrupp участвовали в печально известном мюнхенском путче, начавшемся 9 ноября 1923 года. Во время уличных беспорядков боец Stosstrupp Ульрих Граф спас жизнь Гитлеру, сам получив при этом серьезное ранение. Отвага Графа произвела на фюрера неизгладимое впечатление.

После провала путча, НСДАП была запрещена, а СА распушены, а Гитлер попал в тюрьму, где оставался до декабря 1924 года. Выйдя из тюрьмы, фюрер занялся восстановлением разгромленной организации. В феврале 1925 года НСДАП и СА снова появились на политическом небосклоне Германии. Однако теперь СА не имели боевого значения и представляли собой своеобразную «тусовку» молодых хулиганов. В марте 1925 года Гитлер по совету Шрека рекомендовал местным партийным лидерам начать формирование небольших отрядов Schutzstaffeln.



Гиммлер, Гесс, Грегор Штрассер и Франц фон Саломон сопровождают Гитлера во время одного из партийных съездов, Нюрнберг, август 1927 года. Гиммлер и Гесс носят черные кепи, означавшие их принадлежность к СС.



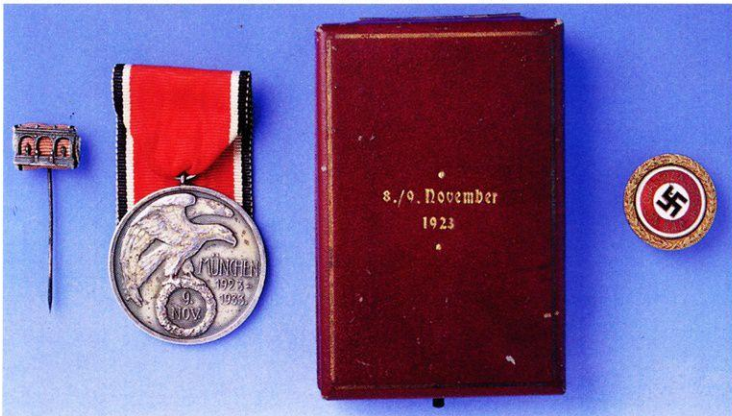
Приветствие нацистских флагов, 1932 год. Колонну членов СА предваряют три эсэсовца. Уже в это время СС считались элитарным отрядом НСДАП.



Группа из Reichskriegsflagge Freikorps, стоящая возле здания Министерства обороны Баварии, 9 ноября 1923 года. В переднем ряду слева направо: Вайкерт, Китцингер, Гиммлер (держит флаг), Зайдель-Диттмарш и Рём.



Во время парламентских выборов 1932 года НСДАП выступила как самая мощная политическая партия. Гитлер организовал праздничное собрание для новых членов Рейхстага. Среди присутствующих были Ульрих, Хайнес, Гиммлер, Риттер фон Эпп и Рём.



Орден Крови, футляр ордена, знак ордена для ношения на пиджаке и Золотой партийный значок.

Новые отряды получили новое название, чтобы подчеркнуть отсутствие связей с прежними формированиями и традициями фрайкорпуса. Длинное название Schutzstaffeln der NSDAP вскоре сократилось до аббревиатуры SS. Организационно, SS состояли из отрядов по 10 человек, набравшихся из числа наиболее надежных членов партии. Задачей SS была охрана Гитлера и других лидеров НСДАП во время политических мероприятий. 9 ноября

1925 года о существовании SS официально заявили во время торжественной церемонии в мюнхенском Feldherrnhalle.

Весной 1926 года по всей Германии действовало 75 Schutzstaffeln. Новое командование (SS-Oberleitung) SS возглавил Берхтольд, получивший звание Reichsfuehrer der SS.



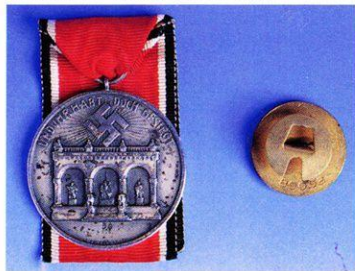
Пишущая машинка SS. Такие машинки, оснащенные клавишей для печати рун SS, появились в начале 1936 года.



Газета SS «Das schwarze Korps», журнал повстанцев SS «FM-Zeitschrift», а также газета голландских SS «Storm SS».



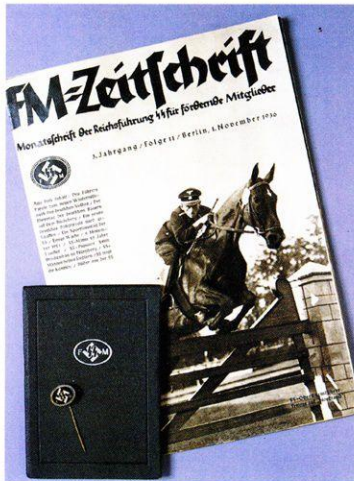
Гиммлер и Рём, август 1933 года.



Реверс Ордена Крови. Этим орденом награждались участники мюнхенского путча. На реверсе ордена изображен фасад Фельдхернхалле. Рядом обратная сторона 25-мм Золотого партийного значка.



В рядах СД служили многие немецкие ученые. Эти документы принадлежали д-ру Маху Вернеру, служившему в висбаденском отделе гестапо. Жетон гестапо, видный в нижней части фотографии, давал владельцу практически неограниченные полномочия.



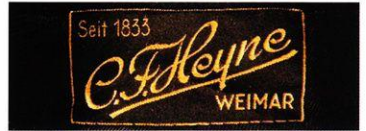
Покровители СС - Foerdernde Mitglieder (FM) - были обычными немецкими гражданами, вносили в кассу СС ежемесячные пожертвования. Членство в FM было очень выгодным, поскольку облегчало карьеру и гарантировало поддержку со стороны Гиммлера. Каждый новый член организации получал членскую книжечку и значок, а также подписывался на журнал FM-Zeitschrift. На обложке данного номера изображен оберштурмфюрер СС Гюнтер Темме и его конь Нордланд, участвовавшие в Берлинских Олимпийских играх 1936 года.



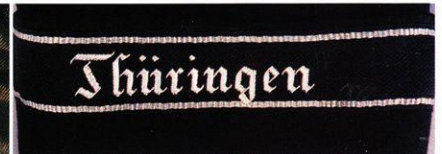
Черная повседневная униформа оберштурмфюрера СС из 3 SS Totenkopf-Standarte «Тюринген». Логотип портного с его собственноручным факсимиле и датой - 1938 г., внутренняя поверхность кармана шинели.



Вид спереди и детализировка отложного воротника с петлицами.



Логотип пошивочной мастерской (ателье) на оборотной стороне воротника.



D-образное кольцо для крепления пояса. Наружная лента с надписью «Тюринген».



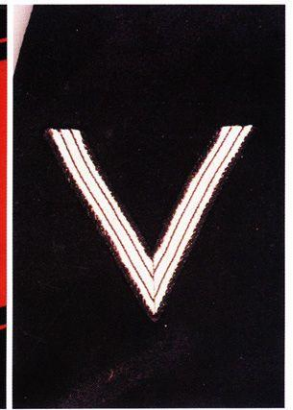
Оборотная сторона пуговицы, изготовленной народным предприятием RZM.



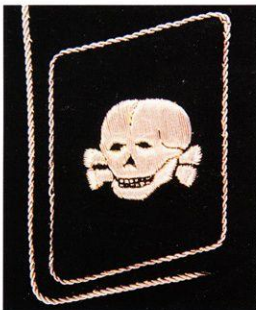
Погон крупным планом.



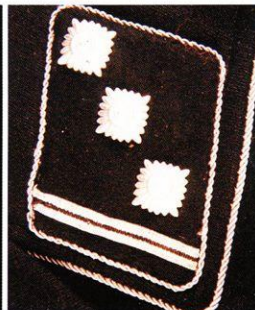
Наружная повязка - Kampfbinde.



SS-Шеврон Alter-Kampfer - почетный шеврон старого комрада.



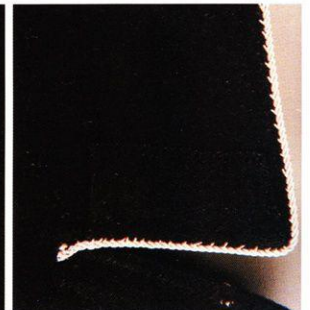
Петлица с эмблемой штандарта «Мертвая Голова».



Петлица со знаками различия оберштурмфюрера СС.



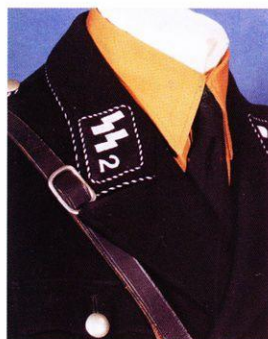
Оборотная сторона петлицы со знаками различия.



Оборотная сторона воротника, ворот обшит каймой цвета серебра.



Черный повседневный мундир обершарфюрера СС SS-Standarte «Germania».



Детализовка ворота.



Петлица с символикой штандарта СС «Германия».



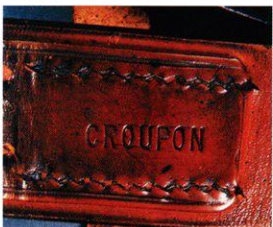
Нарукавная лента.



Гитлер приветствует «верного Генриха» в своей штаб-квартире в Растенбурге, 7 октября 1943 года. За спиной фюрера виден Мартин Борман. Гиммлер носит на униформе Золотой с Брильянтами значок пилота-наблюдателя, подаренный рейхсфюреру лично Герингом.



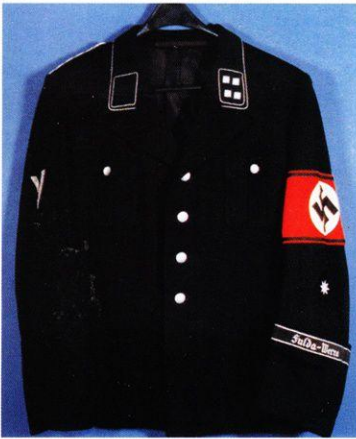
Петлица со знаками различия обершарфюрера СС. Рукав мундира с лентой и повязкой.



Маркировка на кожаном ремне.



Разные документы. Удостоверения личности Allgemeine-SS, Waffen-SS Soldbuch (солдатская книжка) и два свидетельства о смерти.



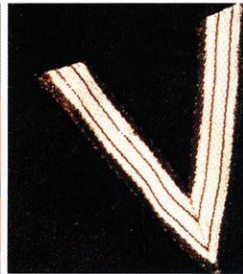
Черный повседневный мундир штурмбандфюрера СС специальной административной службы - «Fulda-Werra».



Гауптштурмфюрер СС штандарта СС «Германия» в черной повседневной форме одежды.



Нарукавная эмблема, обозначающая принадлежность к административной службе. Логотип атлеты на изнанки нарукавной повязки. Нарукавный почетный шеврон старого комрада.

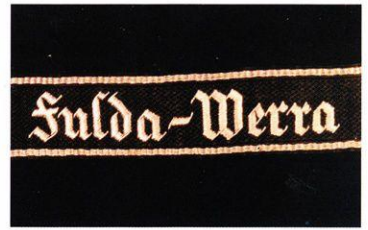


Однако Берхтольд быстро потерял интерес к своей работе и в марте 1927 году его сменил Эрхард Хайден, бывший прежде заместителем рейхсфюрера. Несмотря на некоторый рост в численности, СС оставались полужакрытой элитарной организацией, входившей в состав СА. Командование СА ревниво относились к СС и старались как можно больше привлекать членов СС к различным партийным мероприятиям, вроде распространения пропагандистских листовок или привлечения новых подписчиков к газете НСДАП «Voelkischer Beobachter». Все это привело к тому, что к концу 1928 года боевой дух СС упал до критического уровня. На фотографиях того времени редко когда можно увидеть больше 10 эсэсовцев за раз.

Переломной датой в истории СС стало 9 января 1929 года. Именно в этот день СС воз-

главил Генрих Гиммлер. В апреле рейхсфюрер принял план развития СС и к 1930 году численность СС возросла до 2000 человек, включая собственный офицерский корпус. Когда на севере Германии отряды СА подняли мятеж против гауляйтера Йозефа Геббельса и обуржуазившейся верхушки НСДАП в Берлине, только отряд СС оберфюрера Курта Далюге сохранил верность руководству. Бунт удалось подавить и Гиммлер получил повышение, заняв должность начальника отдела безопасности НСДАП при штаб-квартире в Мюнхене. Фактически Гиммлер стал главой партийной полиции.

В 1931-32 годах численность СС стремительно увеличивалась, на фоне не менее стремительного роста НСДАП и СА. Гиммлер постоянно перебрасывал отряды СС с одного места в другое, руководствуясь таблицами, раз-



Нарукавная лента «Fulda-Werra».



Крупный план нарукавной ленты. Витой погон. работанными Рёмом. К лету 1932 года СС насчитывали 450 офицеров и 25000 рядовых, действовавших в составе 40 полков. В 1932 году политическое противостояние в Германии приняло форму гражданской войны. Коммунисты и социалисты сформировали боевые группы, СА и СС ответили тем же. Во время уличных боев с ротфронтом погибло 10 и было ранено несколько сот членов СС. «Старая гвардия» СС с упоением участвовала в противостоянии. В это время появилась поговорка «Die Kampfzeit war die beste Zeit» («Время борьбы было лучшим временем»), которую часто повторяли молодым членам СС.

К выборам 1933 года нацисты сумели создать в стране ощущение наступающей анархии, а сами выступали в роли единственных борцов с беспорядком. Не удивительно, что в этих условиях нацистам удалось одержать победу на выборах. 30 января фельдмаршал Пауль фон Гинденбург, президент Рейха и «Ersatz Kaiser» вернул Гитлеру пост канцлера Рейхстага и уполномочил его сформировать правительство. Меньше месяца спустя в здании Рейхстага возник пожар, вину на которого возложили на коммунистов. Гитлер немедленно предоставил в распоряжение полиции 25000 членов СА и 15000 членов СС, которые провели массовые аресты лидеров левого движения. Тем временем численность СА превысила критический уровень и организация потеряла всякую боеспособность, превратившись в малоорганизованное шумное собрание. В СС, напротив, сохранили чистоту рядов. Потеряв влияние в верхах, лидеры СА начали говорить о «второй революции», которая должна была смести обуржуазившихся «партайгеноссе», а также других реакционеров. Чтобы устранить всякую опасность со стороны СА, 30 июня 1934 года члены СС провели операцию под кодовым названием «Ночь длинных ножей», в ходе которых были физически уничтожены Рём и все его единомышленники.



Инвалиды участвуют в спортивных соревнованиях, 28 марта 1942 года. Спортсмен справа носит спортивную майку с рунами СС.



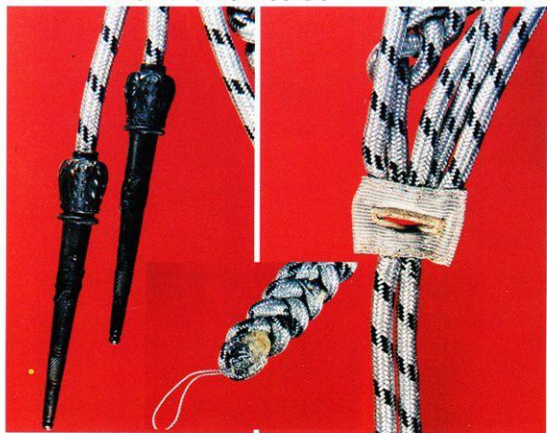
Повседневный черный мундир оберфюрера СС из XXX подокруга СС.



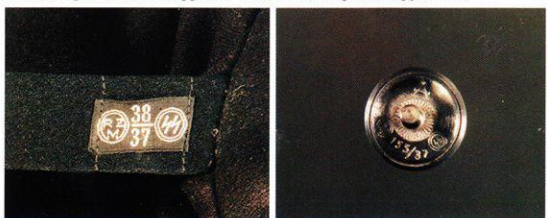
Петлица со знаком различия. Наручная повязка на левом рукаве.



Лента с римскими цифрами «XXX» - номер подокруга СС.



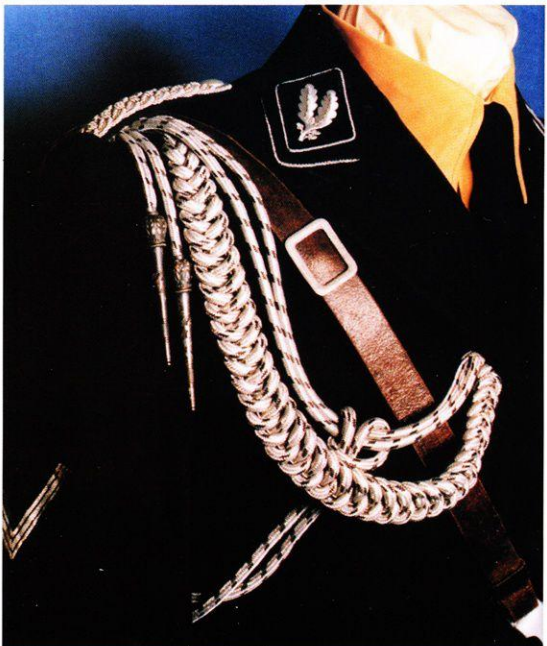
Кисти эполет, гляньте на руны СС. Петля, которой эполет крепится к верхней пуговице мундира. Место крепления эполета к плечу под погоном.



Фирменный ярлык народного предприятия RZM на изнанке подложки под погон. Богато маркированная внутренняя сторона пуговицы для крепления погона. «A» обозначает «Assman».



Почетный шеврон старого комарада на правом рукаве мундира. Крупный план погона.



Эполеты адъютанта СС.



Белый повседневный мундир унтерштурмфюрера СС.

20 июля 1934 года Гитлер провозгласил СС самостоятельной организацией в составе НСДАП. К этому времени численность СС достигла 200000 человек. Получив в свои руки значительную власть и звание рейхсфюрера СС, Гиммлер разработал новую командную и организационную структуру СС. Верховное командование СС (Reichsfuehrung-SS) подразделялось на восемь главных департаментов (Hauptaemter), в задачи которых входило ежедневное управление организацией.

Hauptamt Persoenlicher Stab RfSS

Личный штаб Гиммлера, состоящий из чиновников, советников, почетных офицеров и управленцев.

SS-Hauptamt (SS-HA)

Центральный департамент СС, отвечавший за призыв и учет рядовых и младших командиров СС.

SS Fuehrungshauptamt (SS-FHA)

Оперативный штаб, отвечавший за подготовку личного состава, выплату жалования и снабжение.

Reichssicherheitshauptamt (RSHA)

Департамент безопасности Рейха управлял полицейскими силами государства, включая криминальную полицию, гестапо и СД. Департамент отвечал за проведение разведки и контрразведки, а также за ведение дел по военным и уголовным преступлениям.

SS Wirtschaft- und Verwaltungshauptamt (SS-WVHA)

Департамент экономики СС отвечал за управление многочисленными промышленными и сельскохозяйственными предприятиями СС, а также экономическими вопросами работы концлагерей.

Rasse- und Siedlungshauptamt (RuSHA)

Департамент по вопросам рас и поселений отвечал за расовую чистоту рядов СС, а также проводил расовую политику на «Восточных территориях».

Hauptamt SS-Gericht (HA SS-Gericht)

Департамент юстиции СС отвечал за судебные разбирательства в отношении членов СС.

SS Personalhauptamt (PersHA)

Департамент личных дел вел картотеку на офицерский состав СС. Рейхсфюреру СС непосредственно подчинялись области (Oberabschnitte) и округа (Abschnitte), составлявшие основу территориальной организации СС.



Детали воротника и кармана.



Петлица с рунами СС. Петлица со знаками различия унтерштурмфюрера СС. Маркировка на оборотной стороне пуговицы.

С 1933 года СС разделилась на две ветви: традиционные обшце СС (Allgemeine-SS), выполнявшие полицейские функции и укомплектованные людьми, служащими неполное время, а также вооруженные Bewaffnete-SS, военизированные части, находящиеся на казарменном положении. Каждая ветвь СС характеризовалась особенностями униформы и знаков различия. Однако обе ветви присягали на личную верность Гитлеру и обеспечивали безопасность фюрера.

Allgemeine-SS

Первой и главной обязанностью СС была охрана жизни Адольфа Гитлера. С этой целью был сформирован Leibstandarte SS Adolf Hitler, личный состав которого находился на казарменном положении и поротно сопровождал фюрера во время его поездок по стране. После возникновения LSSAH, местные небольшие отряды СС, члены которых мобилизовывались только в случае приезда фюрера в данный район, оказались не у дел. Поэтому было решено местные многочисленные отряды Allgemeine-SS направить на усиление полиции.



Пуговица. Ярлык пошивочной мастерской на оборотной стороне воротника.



Полевая униформа серого цвета гауптштурмфюрера СС полка «Нордланд». Красный кант на погонах указывает на род войск - артиллерия. Обратите внимание на орла и нарукавную ленту.

Поскольку в 1934 году нацизм еще не полностью утвердил себя в Германии, численность Allgemeine-SS продолжала стремительно возрастать, личный состав организации проходил военную подготовку на случай возможных беспорядков. Типичный пехотный полк СС - Fuss-Standardarte - насчитывал 2000 человек и подразделялся на несколько активных и один запасной батальон (Sturmabanne), роты (Stuerme), взводы (Truppen), секции (Scharen) и отделения (Rotten). Пехоту поддерживали разнообразные специализированные части, в том числе кавалерийские полки (Reiterstandarten), батальоны связи (Nachrichtensturmbanne), саперные батальоны (Pioniersturmbanne), медицинские роты (Sanitaetsstuerme), авиационная рота (Fliegersturm) и запасные батальоны (Stammabteilung). Предполагалось, что в случае вооруженного выступления части Allgemeine-SS должны были занять почтовые отделения, радиостанции, коммунальные службы и общественный транспорт, а также усилить полицейские части.



Полевой мундир серого цвета оберштурмфюрера СС из «СС-Штадарт Курт Эггера», полка военных корреспондентов. Изначально корреспонденты имели белый кант, который потом заменили кантом лимонного цвета, как тут. Левый рукав с нарукавной повязкой и эмблемой в виде орла со свастики. Задний борт мундира оберштурмфюрера СС из «СС-Штадарт Курт Эггера».



Крупный план нарукавной ленты с названием полка СС.



Ярлык портяжного ателле на воротнике мундира.



Лейбл портного пришит внутри кармана, от руки написана фамилия владельца одежды и дата - 4.8.43.

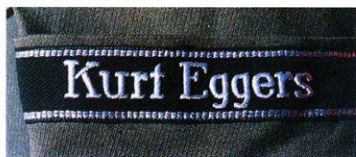


Крепление для кинжала пришито к знамке мундира.





Крупный план петлиц военного корреспондента.



Крупный план нарукавной повязки.



Мундир члена СС полиции Германии.



Левый борт мундира полицейского, руны СС ниже нагрудного кармана указывают на то, что обладатель мундира являлся полноценным членом СС.



Крупный план нарукавного орла.

Однако беспорядков не произошло и до начала войны в 1939 году части Allgemeine-SS занимались главным образом организацией массовых шествий во время праздников, партийных съездов и визитов иностранных делегаций.

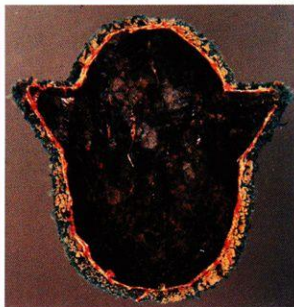
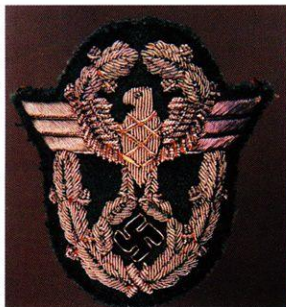
Тесное взаимодействие СС и полиции усилилось после того, как в июне 1936 года Гиммлер получил пост Chef der Deutschen Polizei (начальник немецкой полиции). Рейхсфюрер планировал в будущем объединить полицию и СС в составе единого корпуса государственной безопасности (Staatsschutzkorps), включив полицию в состав Allgemeine-SS. С этой целью многие политически благонадежные и прошедшие расовый отбор полицейские были приняты в состав СС и зачислены в запасные батальоны.



Погон с кантом лимонно-желтого цвета службы военных корреспондентов.



Детализировка поясного ремня и портупей.



Нарукавный шеврон, лицевая и изнаночная стороны. Круглый вариант шеврона с рунами, крепившегося ниже левого нагрудного кармана, лицевая и изнаночная стороны.



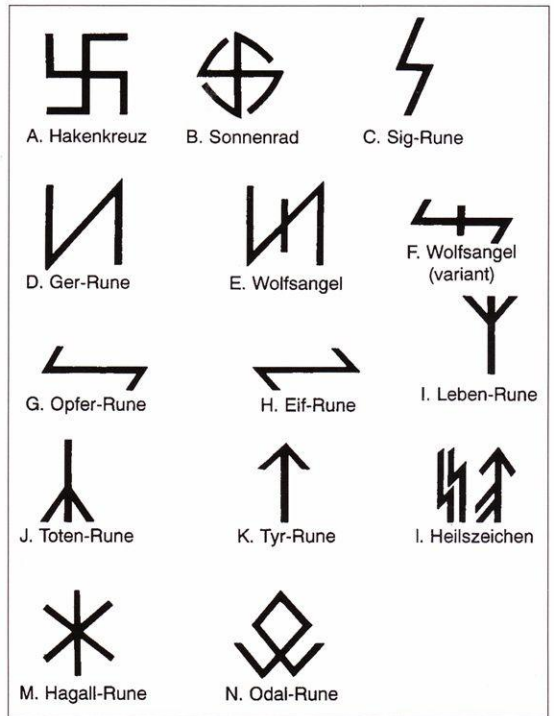
Несколько вариантов петлиц СС. Слева-направо, сверху-вниз: петлицы с рунами, которые первое время носили только солдаты LSSAH, а с 1940 года все солдаты немецких и германских СС, если только не полагалось носить петлицы другого образца. Эта петлица вышита вручную серебряной нитью. Капит с петлицы спорот (полевые условия). То же, но петлица выткана машинным способом, серебряная нить, офицерский вариант. То же, петлица вышита машинным способом, солдатский вариант. То же, петлица выткана машинным способом, солдатский вариант. Вышитая вручную петлица солдата 63-го пехотного полка СС (Любисген). Петлицы первых выпусков часто не имели капота. То же, петлица 1-го пехотного полка СС «Julius Schrek» (Мюнхен). Петлица офицера 113-го пехотного полка СС (Калиш). Полк базировался на территории Польши. Петлица офицера, служившего при штабе SS Oberabschnitt «Ost».

Гиммлеру удалось распространить свое влияние на все полицейские формирования Рейха, включая обычную полицию, пожарную полицию, железнодорожную и почтовую охрану, службу спасения, разведку и даже ночную охрану. Более того, все полицейские силы на оккупированных территориях (включая английскую полицию на островах Ла-Манша) непосредственно подчинялись Гиммлеру. Получив в свои руки местные силы, части Allgemeine-SS смогли действовать с большей эффективностью, чем части Waffen-SS, полагавшиеся только на силу оружия.

Члены Allgemeine-SS, избежавшие отправки на фронт, действовали в тылу в составе специальных SS-Wachkompanie и Alarmstuerme, обеспечивавших безопасность промышленных предприятий, мостов, дорог и других стратегически важных пунктов, а также помогали частям Luftschutz во время воздушных налетов. Некоторые эсэсовцы работали в таможенной службе, другие осуществляли контроль за оstarбайтерами или участвовали в благотворительной деятельности. В 1944/45 годах на базе Allgemeine-SS по всей Германии началось формирование частей фольксштурма, также подчинявшегося Гиммлеру.

Условия службы в Allgemeine-SS полностью отвечали элитарному положению этой организации. Кандидаты в члены всегда проходили жесткий отбор, не ослабевший даже к концу войны. Большинство молодых людей вступали в СС непосредственно из рядов гитлерюгенда. Гитлерюгенд также работал под полным контролем со стороны СС и использовал многие элементы униформы и ритуалы СС.

В 1925-1926 годах многие члены СС носили куртки и ветровки «военного» покроя. К этому времени в СС все обзавелись черными кепи и поясными ремнями с пряжкой СА.





Униформа члена *Stosstrupp Adolf Hitler*, 1923 год. Это обычная армейская униформа с австрийским кепи и нарукавной повязкой. Хотя в *Stosstruppen* не было определенной иерархической структуры, общее положение человека определялось по числу горизонтальных белых полос на нарукавной повязке.



Униформа *штандартенфюрера СС*, 1933 год. Обратите внимание на кепи с каймом - особенность униформы старших офицеров. На плече видна тир-руна, которую носили выпускники *SA-Reichsführerschule*.



Стандартная нарукавная повязка СС. С 1925 года повязка обязательно имела черную кайму. Выпускалось много вариантов повязки, различавшихся качеством и размером. Весной 1933 года 15000 эссовцев получили дополнительную повязку с надписью «*Hilfspolizei*» на время проведения арестов после поджога *Reichstagsa*.



Черная униформа *оберштурмфюрера СС 12-й роты (Sturm)*, 3-го батальона (*Sturmabann*), 88-го пехотного полка СС (*Fuss-Standarte*), Бремен, 1935 год. «Ласточкины гнезда» на плечах означали принадлежность к полковому оркестру. Многочисленные награды на груди, в том числе турецкая Военная звезда, говорят о том, что владетель униформы активно участвовал в боях 1-й Мировой войны.



Эмблемы для головных уборов СС в период с 1923 по 1945 год. Имперская кокарда уступила в 1929 году место орду НСДАП, а в 1934 году прусскую мертвую голову заменили на мертвую голову СС, имевшую нижнюю челюсть. В 1936 году появился характерный орел СС. Эмблемы сначала изготавливались из титан-бронзы, потом из алюминия и наконец из цинка.

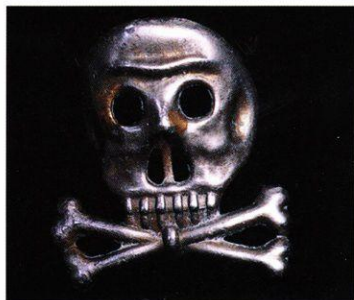
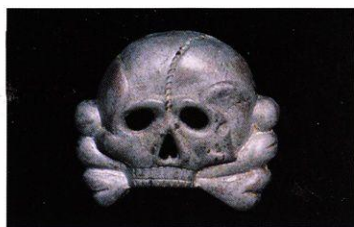


Австрийская каска образца 1916 года с нарисованной от руки мертвой головой. Такие каски носили во многих отрядах фрайкорса.

При отборе кандидатов учитывалась их расовая чистота, здоровье, дисциплинированность и уровень подготовки, достигнутый за три года службы в рейхсвере или в Reichsarbeitsdienst. Принятые в Allgemeine-SS молодые люди оставались на действительной службе до достижения 35-летнего возраста, после чего их переводили в резерв. Продвижение по службе определялось личной доблестью. Каждый член СС должен был соблюдать довольно строгие законы, принятые в этой организации. С другой стороны, члены не могли преследоваться обычным гражданским или военным судом и отвечали только перед особым судом СС. Жесткие расовые требования предъявлялись и к женам членов СС. Церковное венчание уступило место языческому обряду, от каждой супружеской пары требовалось вырастить не менее четырех детей.



Почетный шеврон «старой гвардии» мог иметь черный, серо-зеленый или белый край, в зависимости от того, с какой униформой его носили: черной СС, полицейской или летней. Шеврон носили с гордостью, а право ношения этого шеврона подтверждалось специальным сертификатом.



Мертвая голова была эмблемой не только СС. Прусская мертвая голова (вверху) была эмблемой армейского 5-го кавалерийского полка, а брауншвейгскую мертвую голову (внизу) носили солдаты 17-го пехотного полка. Танковые войска, войска береговой охраны Данцига, Schleppgruppe 4 и Karpfgruppe 54 люфтваффе использовали мертвые головы в качестве своих эмблем.



Китель, который в 1928 году носил Франц Ксавер Шварц, казначей партийной кассы. Шварц надел черный китель за четыре года до введения черной униформы в СС. Участник Мюнхенского путча, Шварц был близким другом Гимmlера и вторым лицом в СС. Распоряжаясь партийной кассой, Шварц часто выделял Allgemeine-SS дополнительные деньги, заезжая в статьи бюджета других партийных организаций, в том числе СА и НСФК.



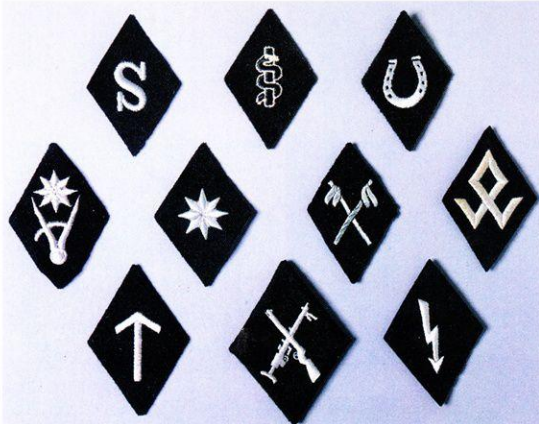
Повседневный китель штурмбаннфюрера СА (штаб в Померании). На правом рукаве видна учрежденная 25 мая 1936 года памятная манжетная лента члена *Stosstrupp Adolf Hitler*. Лента Ордена Крови и Золотой партийный значок также подтверждают принадлежность владельца кителя к «старой гвардии» НСДАП.

Заключенные пекли хлеб, изготавливали мясные консервы, производили боеприпасы и чинили кожаные изделия. В империю СС входили каменоломни, кирпичные и цементные заводы, исследовательские лаборатории, издательство, кузня и даже фарфоровая фабрика. СС стремительно богатели, позиции Гимmlера усиливались, а вся его организация приобретала все большую и большую самостоятельность.

За время своей предпринимательской деятельности Allgemeine-SS воспитали и наняли тысячи директоров компаний, предпринимателей и управленцев. Некоторые крупные фигуры немецкой промышленности делали крупные пожертвования в пользу СС, получая в замен от Гимmlера благосклонность и поддержку. Представители СС заняли ключевые посты практически во всех областях жизни Германии. К маю 1944 года более четверти руководителей всех звеньев состояли в Allgemeine-SS, причем некоторые несли регулярную службу, а другие считались почетными членами (Ehrenführer). В СС состояло практически все окружение Гитлера, все люди, занимавшие ключевые посты в партии и правительстве, высшие гражданские чиновники, многие представители



Schirmmuetze члена Allgemeine-SS, 1935 год.



Нарукавные нашивки, обозначающие воинскую квалификацию. Слева направо, сверху вниз: унтер-офицер транспортной службы, сапитар, кузнец, управляющий, тыловой офицер, кавалерист, чиновник по делам расы и поселений, чиновник по набору призывников, оружейный унтер-офицер, связист.

аристократии, врачи, ученые, профессора университетов, а также работники культуры. После неудачного покушения на Гитлера в июле 1944 года, СС смогли разрушить последний бастион старой Германии - армию. Эсэсовские генералы заняли ключевые посты в армейском командовании. К концу 1944 года Allgemeine-SS фактически захватили всю политическую, военную и экономическую власть в стране.

Униформа и знаки различия Allgemeine-SS развивались на протяжении всей истории этой организации. Ниже будут освещены некоторые детали этого процесса.



Ряд из головных уборов, демонстрирующий развитие униформы СС. Слева направо: австрийское армейское кепи, 1923 год; черное кепи СС, 1925 год; стандартизованное черное кепи, 1929 год; фуражка, 1936 год.



Гитлер здоровается с обергруппенфюрером СС Рихардом Вальтером Дарре, начальником RuSHA, 1934 год.



Гитлер на трибуне во время мюнхенского парада в День немецкого искусства. Перед фюрером стоит ряд эссовцев из местного Stammabteilung SS, которые отличаются серебристо-серым цветом петлиц.



Почетный караул Гейдриха, Пражский замок, весна 1942 года.



Черная повседневная униформа использовалась до начала войны. По торжественным случаям униформу дополняли парчовым ремнем и аксельбантом. Данный китель принадлежал оберштурмфюреру СС из SS-VT Standarte «Der Fuehrer», 1939 год.

Мертвая голова

Из всех деталей униформы СС, лишь одна деталь присутствовала на протяжении всей истории этой организации. Более того, эта деталь прочно ассоциируется с СС. Речь идет о «мертвой голове» - Totenkopf-мрачной эмблемы, изображавшей череп и две скрещенные берцовые кости. Часто говорят, что эссовцы носили мертвую голову только для устрашения противника. Однако, это не совсем так. Немцы воспринимали мертвую голову прежде всего как историческую эмблему некоторых элитарных частей имперской Германии.

Средневековая немецкая литература и романтические поэмы наполнены упоминаниями темных сил и символами смерти и разрушения. В 1740 году во время похорон прусского императора Фридрих-Вильгельма I использовалось черное покрывало, украшенное изображениями черепа со скрещенными костями. Череп был слегка повернут вправо, не имел нижней челюсти и был вышит серебряной нитью.

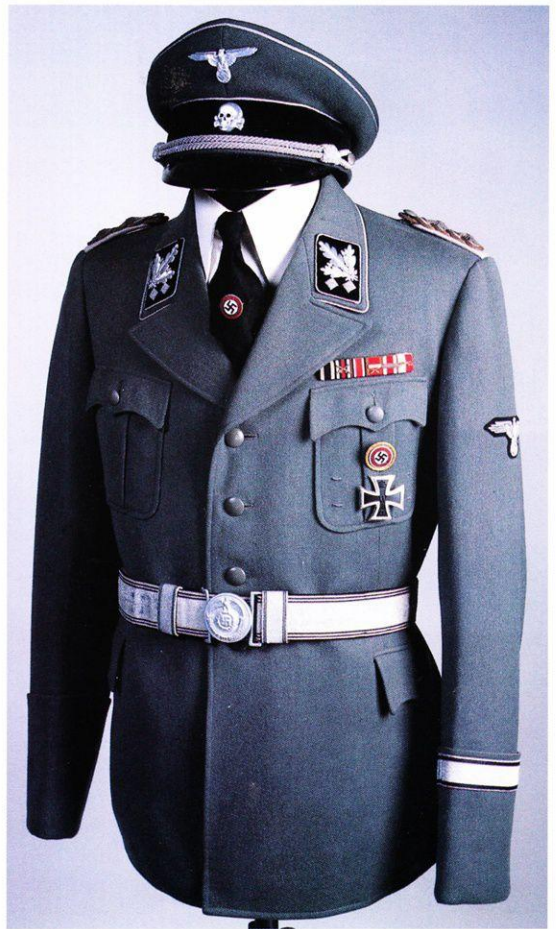


Фуражка образца 1938 года унтер-офицера Waffen-SS. На фуражке видны эмблемы, выполненные по технологии BEVO.



Этот простой китель («слитовка») совершенно не отвечал требованиям устава, но был очень любим обергруппенфиюрерам СС Освальдом Полем, начальника ВВНА. Известно, что «слитовку» носил и рейхсминистр по делам продовольствия, обергруппенфиюрер СС Герберт Баке.

В следующем году были сформированы два лейб-гусарских прусских полка. Лейб-гусары получили черную униформу, с массивными мертвыми головами на киверах (Pelzmuetze). В 1809 году 17-й гусарский брауншвейгский полк и 3-й пехотный батальон 92-го пехотного брауншвейгского полка также получили в качестве эмблемы мертвую голову. Однако брауншвейгская мертвая голова несколько отличалась по дизайну от прусской Totenkopf. Брауншвейгский череп был развернут анфас, а кости располагались не за, а под черепом. В годы 1-й Мировой войны мертвая голова стала эмблемой многих ударных частей немец-



Уставной бледно-серый мундир Поля. На рукаве видна манжетная лента, означающая должность главы департамента. В годы 1-й Мировой войны Поля был офицером снабжения в кайзеровском флоте, а после войны стал отвечать за экономические стороны деятельности СС и полиции. При этом он дал добро на использование рабской рабочей силы, а также продавал различным фирмам узников концлагерей. За это он был приговорен к смертной казни и повешен в 1951 году.

кой армии, в том числе штурмовых батальонов, огнеметных рот и танковых батальонов. После 1918 года мертвая голова стала использоваться в качестве эмблемы фрайкорса. В этот период ее изображения часто встречались на машинах и касках. Благодаря этому мертвая голова стала ассоциироваться не только с воинским мужеством и самопожертвованием, но и с антилиберализмом и антибольшевизмом.

Не удивительно, что члены штурмовых батальонов Адольфа Гитлера в качестве своей эмблемы выбрали именно мертвую голову, используя первое время небольшое число эмблем, оставшихся со времен 1-й Мировой войны. Когда запасы были исчерпаны, руководство СС заказало на мюнхенской фирме Дешлера большое число мертвых голов прусского образца. Эти эмблемы использовались в СС на протяжении последующих 11 лет. В 1934 году прусская мертвая голова стала эмблемой частей панцерваффе, в то время как в СС стали использовать мертвую голову совершенно нового образца. Эсэсовская мертвая голова отличалась тем, что череп имел нижнюю челюсть, и вообще, эсэсовская голова характеризовалась большей анатомической достоверностью.

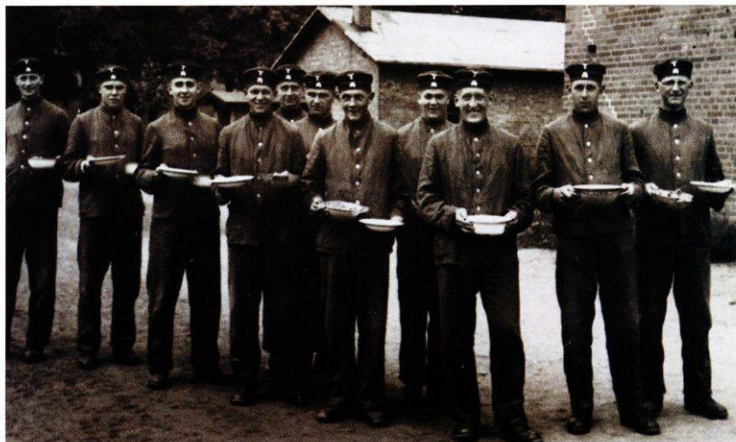
Мертвая голова образца 1934 года выпускалась в разных вариантах: повернутой вправо, влево и анфас. Все члены СС носили мертвую голову на головных уборах. Мертвой головой украшались эсэсовские кольца, кинжалы, цепочки горжетов, выходные кители, флаги, штандарты, барабаны и трубы. Гиммлер хотел, чтобы члены СС гордились своей эмблемой, поэтому об истории этой эмблемы рассказывалось при каждом удобном случае.



Офицерский парчовый поясной ремень с рунами и дубовыми листьями. Ремень носили с парадной униформой. Сверху вниз: ремень с пряжкой СС, ремень с полицейской пряжкой.



Где бы Гитлер не появлялся на публике, даже на встрече с детьми, фюрера окружала многочисленная охрана. 14 июня 1938 года Гитлер ходил по берлинской площади Киндерплац в сопровождении Брандта, фон Белова, Геббельса, Вольфа, Гимmlера, Альберта Бормана (брат Мартина) и Эссера. Вокруг стоят офицеры и солдаты LSSAH.



Солдаты SS Sonderkommando Zossen во время перерыва на обед, полигон под Эссенфассеном, лето 1933 года. Все носят черные Kraztchen и серые хлопчатобумажные рабочие костюмы.

Руны

Кроме мертвой головы в качестве эмблемы СС выступали руны, которые подчеркивали элитарность организации и со временем приобрели полумистическое значение. Руническим алфавитом пользовались немцы в дохристианскую эпоху. Гимmlеру очень нравились руны, поскольку они подчеркивали рыцарский статус СС, а также придавали некий флер таинственности, к чему Гимmlер также питал слабость.

До 1939 года все члены Allgemeine-SS изучали значение рун в рамках курса общей подготовки. До 1945 года в СС активно использовались 14 рун, однако в 1940 году обязательное изучение рун отменили, что придало рунам еще больше таинственности.

А. Hakenkreuz

Hakenkreuz или свастика - это языческая эмблема бога Тора (Доннера), повелевавшего громом и молнией. Похожий символ есть в индийской культуре, хотя там свастика развернута в обратную сторону. Индусская легенда утверждает,

что развернутая свастика приносит несчастье подстрекателям. На протяжении XIX века свастика приобрела значение символа национализма, а в 1918 году ее в качестве своей эмблемы выбрали в бригаде Эрхардта и в других частях фрайкорпса. Поскольку свастика стала эмблемой НСДАП, то ее неизбежно использовали и в СС. Свастика была двух типов: статичная - стоящая на плоской подошве, и катящаяся - повернутая на 45 градусов и поставленная на угол.

В. Sonnenrad

Sonnenrad или солнечный круг - старинная норвежская эмблема солнца.

С. Siegrune

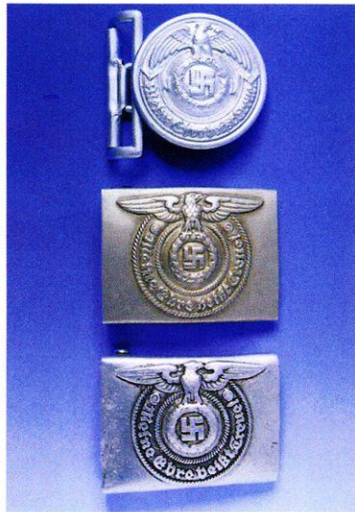
Siegrune символизировала собой победу. В 1932 году член СС Вальтер Хек, работавший дизайнером на фирме Фердинанда Хоффштеттера, производившей значки, изобразил аббревиатуру СС в виде двух зиг-рун. Эти две зигруны стали своеобразной эмблемой СС, а сам художник уступил СС свои авторские права за 2 марки 50 пфеннигов.



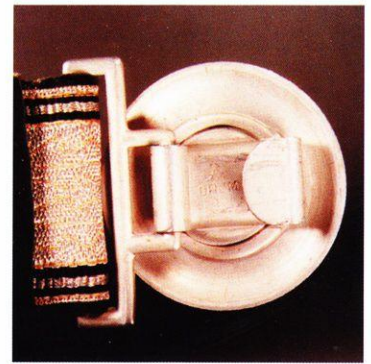
Четыре стандартных погона Allgemeine-SS. Погоны обозначали не конкретное звание, а принадлежность к той или иной группе командного состава. Сверху вниз: солдаты и унтер-офицеры, младшие офицеры, старшие офицеры, высшие офицеры.



Петлицы генералов СС.



Круглая офицерская пряжка ремня, прямоугольные пряжки унтер-офицеров и рядовых.



Ремень и пряжка полицейского СС крупным планом. Обратите внимание на вышитые на ремне руны. Обратная сторона бляхи ремня.



Офицеры полиции в полной парадной форме.

D. Gerrune

Гер-руна символизировала собой дух единения.

E. Wolfsangel

Wolfsangel или волчий крюк первоначально был языческим символом, отпугивающим оборотней. В XV веке волчий крюк выбрали своей эмблемой немецкие крестьяне, восставшие против местных князей. После этого случая эта руна стала символизировать стремление к свободе и независимости.

F. Wolfsangel (вариант)

Уплощенный вариант волфзангеля использовался на ранних знаках различия НСДАП, а позднее стал эмблемой датских СС.



Нагрудная бляха полевой полиции. Обратная сторона бляхи, буква «А» - начальная буква фирмы-изготовителя, «Ассман».

G. Opferrune

Орфerrune символизировала собой самопожертвование и должна была напоминать о членах НСДАП, погибших во время мюнхенского путча.

H. Eifrunne

Eifrunne символизировала усердие и энтузиазм. Первое время айфруну носили адъютанты Гитлера, в том числе и Рудольф Гессе (1929 год).

I. Lebenrune

Lebenrune или руна жизни стала эмблемой немецкого общества Lebensborn, патронирующего родильные дома. Эту руну часто использовали в документах и на надгробных памятниках для обозначения даты рождения.

J. Totenrune

Totenrune или руна смерти по своему значению была противоположностью предыдущей руны. Часто эту руну использовали для обозначения даты смерти.

K. Tyrrune

Tyrrune, известная также под названием Kampf rune (руна борьбы), была эмблемой Тира, языческого бога войны и символизировала собой лидерство в бою. Эсэсовцы часто использовали эту руну вместо христианского креста. Тир-руну носили на левом рукаве выпускники SA Reichsfuehrerschule, выпускавшей офицеров



СС до 1934 года. Позднее эта руна стала эмблемой департамента по призыву и подготовке личного состава СС.

L. Heilszeichen

Heilszeichen или символ преуспеяния символизировал успех и благосклонность судьбы. Этот символ встречался на эсэсовском кольце с мертвой головой.

M. Hagallrune

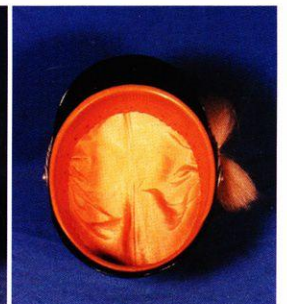
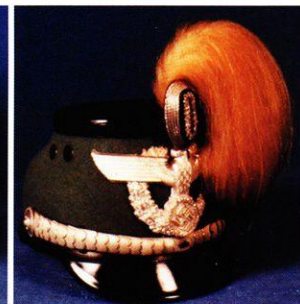
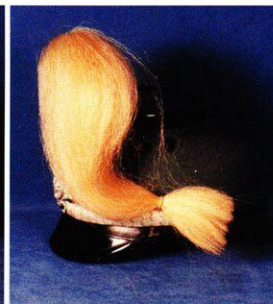
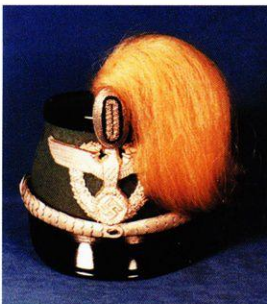
Hagallrune символизировала нестигаемость веры (в нацистском понимании этого слова), требовавшейся от каждого члена СС. Эту руну широко использовали во время различных эсэсовских церемоний, главным образом на свадьбах.

N. Odalrune

Odalrune символизировала родство и семейственность, объединявших людей одной крови. Одал-руна стала эмблемой департамента по вопросам расы и поселения.

Традиционная униформа

Первые наши носили обычную гражданскую одежду, дополненную сделанной вручную нарукавной повязкой со свастикой - Kampfbinde. Повязку обычно носили на левой руке. После того, как в 1921 году возникли полувосенные СА, появилась необходимость обеспечатить личный состав военной униформой.



Головной убор полицейского - шапка. Орел снабжен венком - значит головной убор принадлежал офицеру.



Шинель оберфюрера СС из XXX подокруга СС.

Первое время члены СА носили армейскую униформу цвета feldgrau (оттенок серого), включая китель, штаны, поясной ремень с португесей, сапоги, дополненную брезентовой курткой, горным кепи или каской. Многие члены СА продолжали носить свою старую униформу со спортивными знаками различия. Единой деталью униформы по-прежнему оставалась нарукавная повязка. Звания определялись по полосам на повязке, цифрам или «шишечкам» в петлицах, хотя единой системы не существовало. В 1923 году члены



Шинель унтерштурмфюрера СД.

Stabswache и Stosstrupp Адольфа Гитлера носили ту же униформу, с головным убором, украшенным мертвой головой и рейхскокардой. Reichskokarde представляла собой круг, внутри которого помещались концентрические круги черного, белого и красного цветов. После провала мюнхенского путча и запрещения СА, члены расформированной организации продолжали носить прежнюю униформу. Наружная повязка осталась прежней, но была дополнена изображением немецкой каски, наложенной поверх свастики.



Ворот с лацканами шинели оберфюрера СС из XXX подокруга СС.



Крупный план шинели и левого рукава шинели унтерштурмфюрера СД.

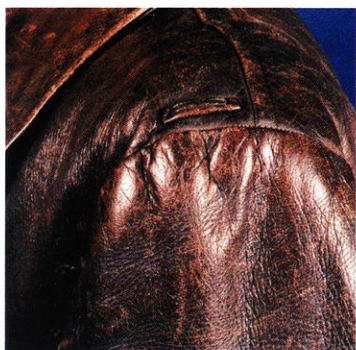
В конце 1924 года Герхард Россбах, бывший офицер СА, сумел за бесценок купить большое количество австрийской тропической униформы коричневого цвета. Именно благодаря этому событию нацисты получили прозвание «коричневых рубашек».



Шинель не кадрового офицера СС.



Кожаное офицерское пальто.

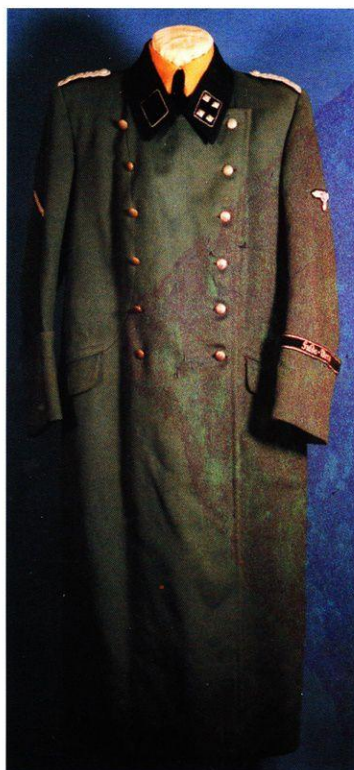


Крупный план плеча кожаного пальто, видна петля для крепления погона.



Крупный план погона.

В действительности, австрийская тропическая униформа включала в себя не рубашку, а гимнастерку коричневого цвета с воротником и накладными карманами. Эту гимнастерку обычно носили поверх обычной рубашки. Когда весной 1925 года НСДАП была организована вновь, Гитлер обмундировал своих людей в эту



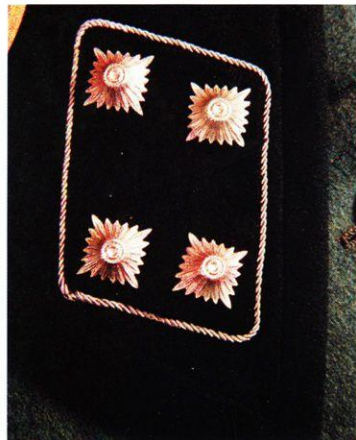
Шпелль оберштурмфюрера СС округа «Фулда-Верра».



Кожаное генеральское пальто, вид сзади и спереди.



Нарукавная лента с названием округа СС.



Крупный план петлицы со знаками различия оберштурмфюрера СС.



Нарукавный шеврон в виде орла на левом рукаве шпелли.

униформу, дополнив ее подходящими по цвету кеги, бриджами и галстуком. Так по стечению обстоятельств коричневый цвет стал цветом нацизма.

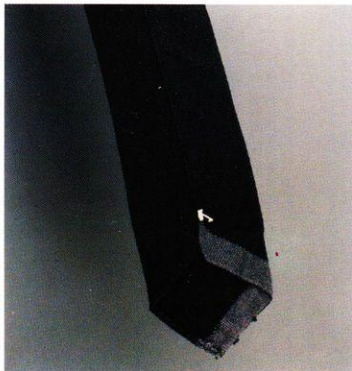
Когда в апреле 1925 года сформировали СС, члены этой организации также получили коричневые рубахи. Чтобы отличить СС от СА, в СС приняли ношение черных, а не коричневых кеги, бриджей и галстуков. Еще одной особенностью униформы СС была черная кайма у нарукавной повязки. К концу 1925 года коричневая рубаха в сочетании с черными бриджами, кеги и галстуком получили статус традиционной униформы СС. Большинство членов СС носили свои значки членов НСДАП на галстуке.



Плечо кожаного пальто с пуговицей и петлей для крепления погона.

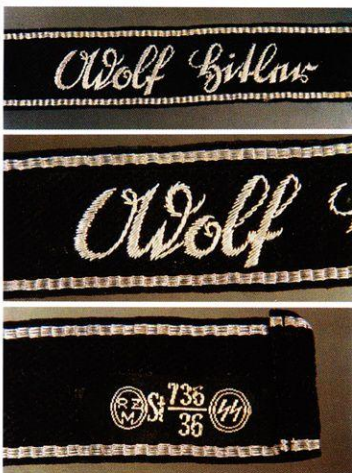


Накидка офицера СС длиной до пояса. Изначально это была нормальная длинная накидка, которую взяли, да обрезали. Левая и правая пуговицы застёжки. Способ крепления пуговицы к накидке.



Галстук. Официальные черные галстуки СС имели кайму серого цвета с лица и изнанки.

9 ноября 1926 года в СА были введены петлицы - Kragenspiegel, в которых помещались знаки различия. Ношение прежних нашивок и эмблем отменили. В правой петлице помещался номер части, а в левой - знаки различия, представлявшие собой комбинацию планок, шишечек и дубовых листьев. В августе 1929 года в СС приняли упрощенную систему черно-серебряных петлиц. В отличие от сложной многоцветной системы с номерами, принятой в СА, в петлицах СС помещались только номер полка. Вместо пра-



Еще один вариант нарукавной ленты «Лейбштандарт СС Адольф Гитлер». Ярлык производителя - народного предприятия RZM.



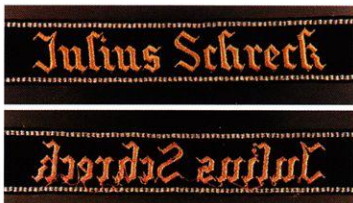
Нарукавная лента «Лейбштандарт СС Адольф Гитлер», второй вариант. Весь личный состав СС был обязан с гордостью носить нарукавные ленты, устанавливающие принадлежность владельца той или иной части, соединению или штабдарту. Ленты такого типа выпускались во многих вариантах и являются отдельным направлением в коллекционировании. Здесь представлено несколько экземпляров оригинальных артефактов времён Второй мировой войны.

вой петлицы, номер подразделения помещался на черной узкой манжетной ленте, носимой на левом рукаве. Каждому батальону пехотного полка СС присваивали цвет, которым окантовывали манжетную ленту. Эти цвета перечислены ниже:

- Sturmabann I - зеленый
- Sturmabann II - синий
- Sturmabann III - красный
- Sturmabann IV (резервный) - голубой.



Нарукавная лента штабдарты СС «Дойчланд», слово «Дойчланд» вышито вручную. Вид с лица и с изнанки, на изнанке - бумажный ярлык народного предприятия RZM.

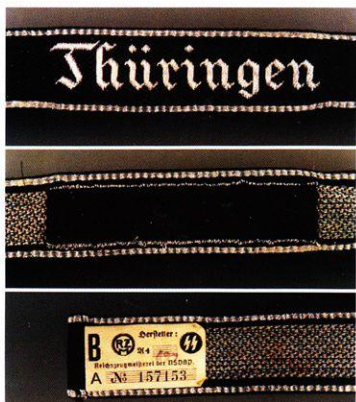


Нарукавная лента рядового из 1-го пехотного полка СС «Юлиус Шрек».



Крупный план - слово «Адольф».

Номер и почетное имя (не всегда) роты (Sturm) вышивались серебряной или серой нитью на манжетной ленте. Таким образом, солдат из 2-й роты, 1-го батальона 41-го пехотного полка СС носил манжетную ленту с зеленым кантом и номером 2, а в правой петлице помещалась цифра 41. Солдат из 11-й роты Adolf Hoeh, 3-го батальона 30-го пехотного полка СС носил на левом рукаве манжетную ленту с красным кантом и надписью «11 Adlof Hoeh», а в правой петлице помещалась цифра 30.



Нарукавная лента 3-го штабдарты Топенкопф «Тюрингия», ручная вышивка. Вид с лица и с изнанки.



Нарукавная лента 2-й панцердивизии СС «Дас Рейх», ручная вышивка, вид с лица и с изнанки.



Нарукавная лента панцергренадерского полка «Дер Фюрер», вид с лица и с изнанки. Машинная вышивка выполнена мастерами народного предприятия RZM.



Офицерская нарукавная лента штандарта СС «Дер Фюрер», машинная вышивка, вид с лица и с изнанки.



Как и нарукавные ленты, коллекционирование петлиц является совершенно особым направлением хобби. Здесь представлена толка оригинальных артефактов из коллекции автора, крупнейшей и самой подлинной в мире. Правая петлица с рунами СС унтер-офицера СС, вид с лица и с изнанки. Руны в переводе обозначают «Не влезай - уььет». В дивизии СС «Мертвая Голова» рядовой состав сплошь состоял из электромонтеров; в левой петлице был расположен череп с костями, в правой - молнии, как на столбе линии электропередачи или на трансформаторной будке.



Нарукавная лента рекрутского штандарта СС Тотенкопф «Обербауэри», машинная вышивка, вид с лица и с изнанки.



Ручная вышивка на нарукавной ленте санитарной роты XXXXIII подокрука СС, вид с лица и с изнанки.



Нарукавная лента школы кандидатов в офицеры СС, первый вариант.

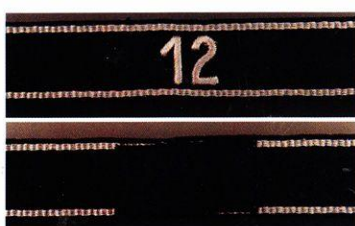
Все солдаты из кавалерийских частей СС носили манжетные ленты с желтым кантом, в то время как у связистов и саперов кант на ленте был коричневого и черного цвета, соответственно. Сравнительно редко встречались манжетные ленты с римскими цифрами, наименованиями штабов или названиями воинской специальности.



Второй вариант правой петлицы унтер-офицера СС с рунами СС, вид с лица и с изнанки.



Второй вариант нарукавной ленты рекрутского штандарта СС Тотенкопф «Обербауэри», ручная вышивка, вид с лица и с изнанки. Ярлыки народного предприятия RZM пришиты к обоим концам ленты.



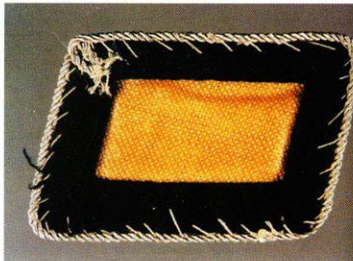
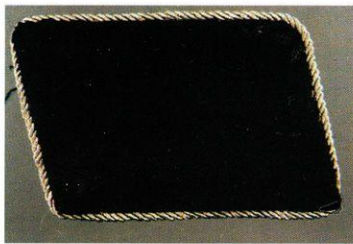
Нарукавная лента офицера штаба 12-го пешехотного штандарта СС «Ганновер», вид с лица и с изнанки.

Осенью 1929 года вместо рейхскокарды члены СА и СС стали носить изображение орла со свастики - Hoheitsabzeichen. Униформа музыкантов СС в это же время дополнили чернобелые оплечья («ласточки гнезда»).

В конце 1931 года девизом СС стала фраза «Meine Ehre heisst Treue» (Верность - моя честь), взятая из открытого письма Гитлера Курту Далюге, после подавления мятежа СА на севере Германии. Гитлер написал в письме: «SS-Mann, deine Ehre heisst Treue». Почти немедленно в СС было введено ношение поясного ремня, пряжку которого украшал этот девиз. Пряжки были заказаны на фирме Люденштайла в Оверхоффе. Новая пряжка выпускалась в двух вариантах: круглом офицерском и прямоугольном солдатском. До 1945 года дизайн пряжки не изменился.



Левая петлица со знаками различия штурмбанфюрера СС.



Офицеры СД носили «чистые» правые петлицы, без руи. Вид с лица и с изнанки.

В мае 1933 года в СС было введено ношение погона (Achselstuecke) на правом плече. Погон должен был подчеркнуть принадлежность данного эсэсовца к определенной иерархической группе (рядовых и унтер-офицеров, средних офицеров, и т.п.), хотя непосредственно звания не определял.

В феврале 1934 года «старая гвардия» СС (Ehrenwinkel fuer Alte Kaempfer) получила серебряный почетный шеврон, который носили на правом плече те, кто вступил в НСДАП, СС или другую национал-социалистическую организацию до 30 января 1933 года. Со временем почетный шеврон превратился в своеобразную награду за доблесть, поэтому даже 18-летние юноши, вступавшие в СС в 1939 году, могли получить его, хотя в 1933 году им было всего 13 лет. Еще позже почетный шеврон могли получить полицейские и солдаты, которые отвечали статусу шефссы и поступали на службу в СС.

Традиционная коричневая униформа СС развивалась на протяжении более 11 лет и получила множество специфических деталей. Эти детали помогают нам точнее датировать фотографии того времени. После появления черной униформы, традиционная коричневая униформа постепенно вышла из употребления и практически не встречалась после 1934 года. Исключения составляли торжественные мероприятия с участием «старой гвардии».

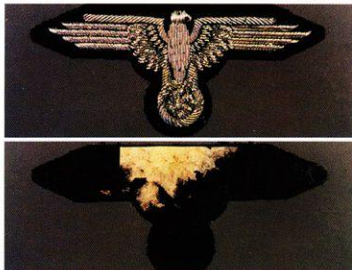
Черная униформа

Внешний вид членов СС заметно изменился в 1932 году. В этот год немецкое правительство потребовало от СА и СС сменить свою униформу на «более приличную одежду» и запретило униформенные образования в составе политических партий. 7 июля вместо коричневой рубашки и коричневого кепи в СС было введено ношение черного кителя и черной фуражки, позаимствованных из гардероба лейб-гусар. Сперва новую униформу получили офицеры, потом и рядовые. В целом смена униформы завершилась в 1933 году.

Новую униформу СС разработал оберфюрер СС, профессор, доктор Карл Дибич. Китель представлял собой стандартный военный ки-



Нарукавная национальная эмблема - орел СС. Офицерский вариант, ручная вышивка.



Стандартный нарукавный офицерский шеврон в виде орла СС, вид с изнанки и с лица. Вышивка выполнена вручную алюминиевой нитью.

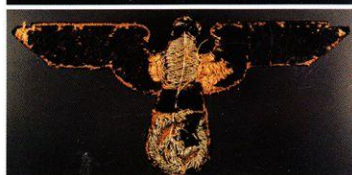
тель с четырьмя карманами, причем нижние карманы были прорезными, застегивающийся на четыре пуговицы. По бокам кителя находились две шлевки, а сзади имелись две пуговицы, которые поддерживали кожаный поясной ремень. Знаки различия остались прежними, под китель надевалась обычная коричневая рубашка. Новая фуражка СС имела военный стиль. Генеральская фуражка отделялась серебряным кантом, фуражки остальных членов СС украшал простой белый кант. У офицерских фуражек околыш был бархатным, а подбородочный ремень серебристым, а у остальных - околыш матерчатым, а подбородочный ремень кожаным. Как и прежде кепи, фуражку украшала мертвая голова прусского типа образца 1929 года. В 1933 году в униформу внесли некоторые изменения и в 1934 году униформа была окончательно стандартизована. Вместе с этим появилась новая мертвая голова эсэсовского образца.

На протяжении 30-х годов черная униформа СС продолжала развиваться. На левом рукаве шинели полагалось носить ромбическую нашивку (Aermelraute), обозначающую воинскую специальность. 21 июня 1936 года появился новый орел эсэсовского образца, заменивший старого орла образца 1929 года. Вместе с тем, по торжественным случаям под китель было предписано надевать белую рубашку. Для неформальных вечерних мероприятий офицеры получили черной смокинг, а рядовые - белый китель. Смокинг и китель носили с полным набором знаков различия и других нашивок. Наконец, 27 июня 1939 года офицеры получили белый летний вариант повседневной униформы. Белую униформу позволялось носить с 1 апреля по 30 сентября.

Члены СС, состоявшие на действительной службе получали полный комплект униформы за казенный счет. Остальные члены СС должны были самостоятельно приобретать униформу.



Еще один вариант стандартной офицерской эмблемы в виде орла СС, ручная вышивка алюминиевой нитью, вид с лица и с изнанки.



Высококачественный орел с выходной фуражки офицера СС.

Ниже приведены расценки на разные предметы униформы, действовавшие в январе 1938 года:

Черный повседневный китель	34.80
Черные бриджи	18.00
Черная шинель	45.40
Солдатская фуражка	4.90
Офицерская фуражка	7.50
Генеральская фуражка	7.80
Коричневая рубашка	5.50
Маршевые сапоги	23.70
Кинжал образца 1933 года	7.10
Кинжал на цепочке образца 1936 года	12.15
Солдатская пряжка поясного ремня	0.50
Офицерская пряжка поясного ремня	1.25
Погоны	0.33
Петлицы	0.60
Нарукавная повязка со свастикой	0.80
Манжетная лента	0.75
Почетный шеврон	0.10
Орел на фуражку	0.25
Мертвая голова на фуражку	0.10
Вымпел на автомашину	1.20

Цены указаны в рейхсмарках.

После 1939 года на складах СС скопилось большое количество черной униформы. Это объясняется тем, что с началом войны все шире стала использоваться серая униформа. Лишнюю униформу (со спорными знаками различия) использовали для обмундирования вспомогательных полицейских частей на востоке и германских частей СС на западе. Поэтому очень немного образцов черной униформы с полными регалиями сохранилось до наших дней.

