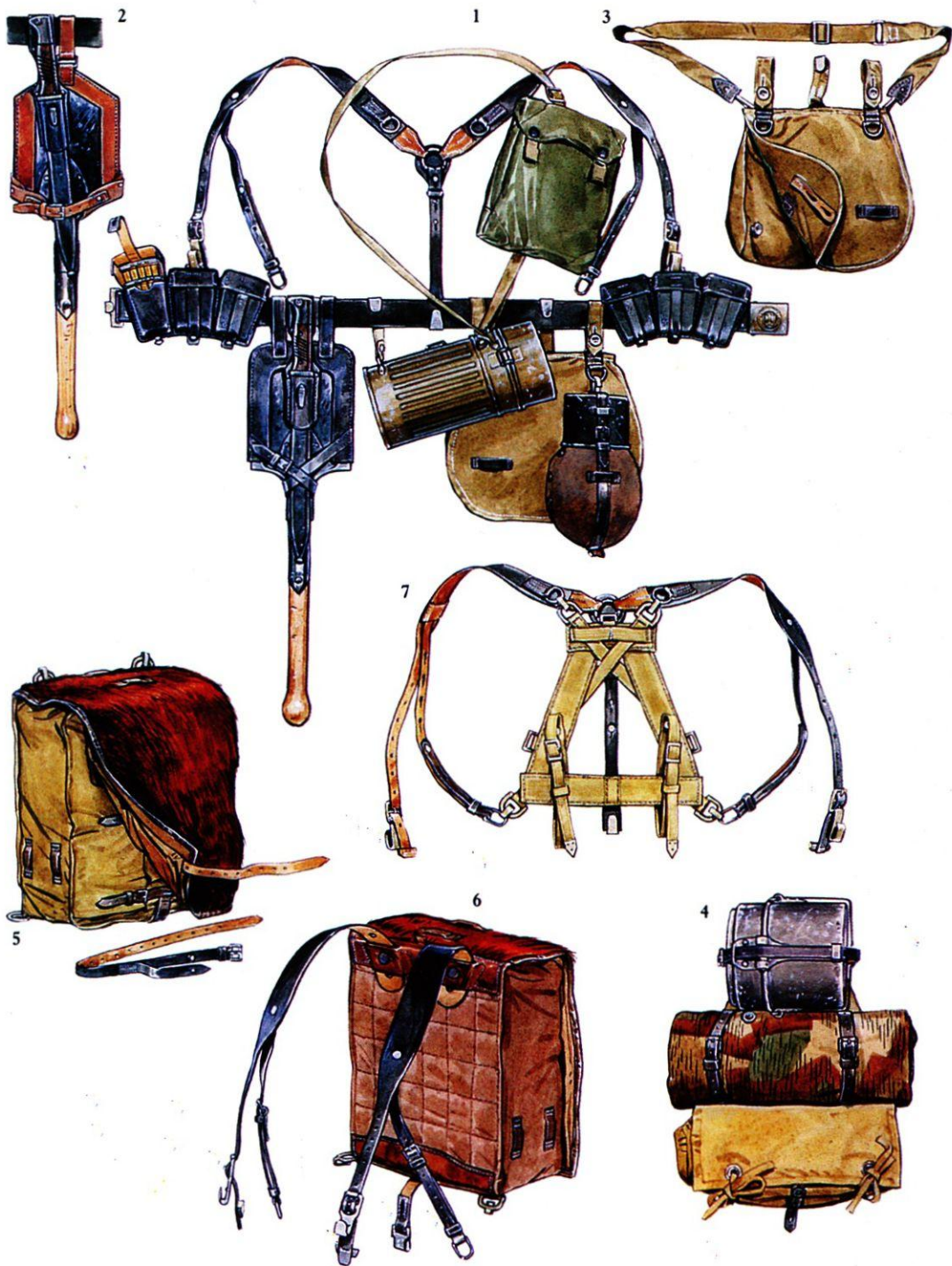


# ЭКИПИРОВКА И ОСНАЩЕНИЕ СОЛДАТ ВЕРМАХТА



**1939 - 1945**



1. Снаряжение пехотинца, состоящее из плечевой ляжки, ремня, кожаного поясного ремня с пряжкой, патронных сумок, малой саперной лопаты, штыка с прижимной планкой, противогаза, плащ-палатки, полевой сумки, флаги с кружкой. 2. Австрийская малая саперная лопата с обоймой и штык с прижимной планкой, использовавшиеся австрийскими частями, включенными в немецкую армию. 3. Один из типов полевой сумки обр. 31 с плечевым ремнем. 4. Вверху - сумка полевой вещевого мешка, являющаяся частью полевого вещевого мешка пехоты. Внизу - полевой вещевой мешок с типичными элементами оснащения. 5. Ранец обр. 39. 6. Ранец обр. 34 с неснимающимися плечевыми ляжками. 7. Дерюжная оснастка полевого вещевого мешка, прикрепленная к плечевым ляжкам ремня со вспомогательными ремешками.

# Экипировка и оснащение солдат вермахта



*Фельдфебель дает прикурить бойцу из своего подразделения, Сталинград, 1942 г. Солдаты оснащены облегченной боевой экипировкой - все вооружение держится на пояском ремне.*

«Солдат на фронте» №24, 2005 г. Периодическое научно-популярное издание для членов военно-исторических клубов. Редактор-составитель Иванов С. В. При участии ООО «АРС». Лицензия ЛВ №35 от 29.08.97 © Иванов С. В., 2005 г. Издание не содержит пропаганды и рекламы. Отпечатано в типографии «Нота» г. Белорецк, ул. Советская, 14 Тираж: 300 экз.



*Подразделения в стандартной пехотной экипировке вступают в польский город. Командир взвода в звании унтер-офицера (в роте командир одного из взводов по штатному расписанию был унтер-офицером) в центре снимка. Он несет планшет образца 1935 г. и пистолетную кобурку.*

Цель этой книги - кратко рассказать читателю о главных стандартных элементах боевой экипировки военнослужащих сухопутных войск немецкой армии (Heer) во время 2-й Мировой войны. В то же время объем книги не позволяет провести исчерпывающее исследование боевой экипировки солдат вермахта. Похожую или точно такую же экипировку использовали и в других родах войск немецкой армии: люфтваффе, кригсмарине, войсках СС.

В книге используются немецкие названия предметов экипировки. Немецкие военные названия состоят из описательного обозначения предмета и двузначного числа - года принятия предмета на вооружение, например Tornister 39 (иногда, для краткости, когда это не влечет недоразумений, номер мы будем опускать). При первом упоминании предмета будет даваться перевод его названия на немецкий язык.

Немецкая боевая экипировка была довольно легкой, продуманной, надежной, функциональной и сначала имела очень высокое качество, которое заметно ухудшилось к концу войны. Соблюдалась значительная унификация большинства типов экипировки, хотя материалы и цвет в сильной степени варьировали. Качество экипировки оставалось на высоком уровне до 1942 года, хотя в этот период все чаще и чаще применяли эрзац-материалы. В конце 1944 года по необходимости предприняли попытку унифицировать всю экипировку по образцам, материалам и цвету. Эту унифицированную экипировку

(Einheits Ausrüstungsstuke) создали на базе универсальных элементов оснащения сухопутных войск.

Одним из главных материалов, из которых изготавливали экипировку, была кожа (Leder). Из кожи делали ремни, португеп, патронные сумки, кобуры, конскую сбрую, различные мешки, ранцы, фуляры и чехлы. Кроме того, кожаные полоски нашивали поверх ткани или других материалов для усиления. Использовали гладкую и гранулированную кожу. Несмотря на свои достоинства, у кожи есть и недостатки. Кожа тяжелая, плохо гнется, высохнув, легко ломается, растрескивается и при сушке деформируется. Во время войны в Германии натуральная кожа стала большой редкостью.

Из брезента (Baumwolle Segeltuch) разной толщины и разной плотности шили мешки, рюкзаки, специальные фуляры и чехлы. В ходе войны появился более грубый брезент худшего качества. Кроме брезента использовали ткани других типов: войлок (Filz), шерсть (Wolle), искусственный шелк (Kunstseide) и лен (Leinen). Палатки изготавливали из импрегнированного (пропитанного) габардина (Gabardine).

Из брезентовых лент (Gurtband) еще до войны начали производить ремни разных типов, а с 1943 года практически все ремни изготавливали из брезента. (Иногда ремни и ляжки шили из сложенных в несколько слоев полотна). Экипировку из полотна и ленты также использовали в Северной Африке. Для сшивания полотна лент и кожи использовали белые хлопчатобумажные, шерстяные или искусствен-

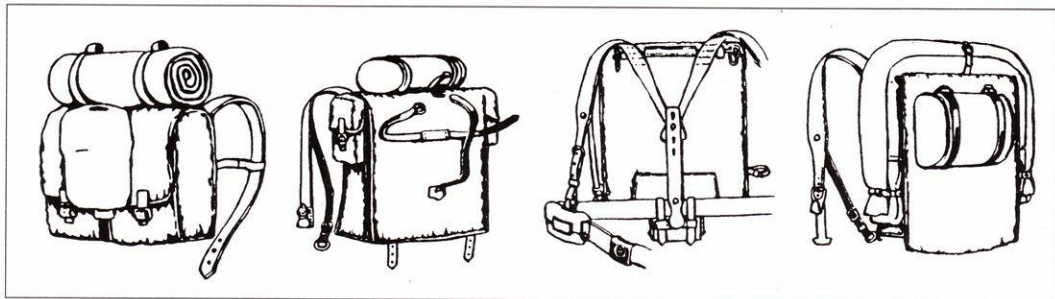
ные нитки, которые быстро темнели. Считалось, и считалось правильно, что краска ослабляет прочность нити.

Широкое внедрение эрзац-материалов началось в 1943 году, хотя впервые они появились еще до войны. Самым распространенным замещающим материалом был пресс-штофф (Press-Stoff - дословно «прессованный материал») - представлявший собой эрзац-кожу. Пресс-штофф использовался вместо кожи там, где не требовалось большой прочности. В ограниченном объеме в тех же случаях использовали дерматин (Kunstleder).

Металлические части экипировки (Beschlagn) делали из стали (Stahl), алюминия (Aluminium) или легких сплавов (Leichtmetall). Среди металлических предметов экипировки можно назвать пряжку (Schnalle), петлю пряжки (Schiebeschabe), кольца (Ringe), кольца в форме буквы «D» (Halbrunde Ringe), пружинный карабин (Karabinenhaken), застежки (Drahtseitenhaken), пуговицы (Knöpfe) и запонки (Doppelknöpfe).

Металлические детали экипировки обычно не окрашивали, а если и окрашивали, то обычно использовали серую краску (feldgrau) разных оттенков. В конце 1944 года в рамках всеобщей унификации попробовали ввести во всех сухопутных частях единый цвет - серый, но этот план удалось воплотить лишь в очень ограниченном объеме.

Для изготовления предметов экипировки использовали и синтетические материалы. Среди таких материалов можно назвать бакелит (Bakelit) - вулканизированный пластик кре-



Ранние германские ранцы (Tornistern). Слева направо: обр. 1809 г., обр. 1867 г., обр. 1887 г. (вид сзади с поясным ремнем), обр. 1895 г.

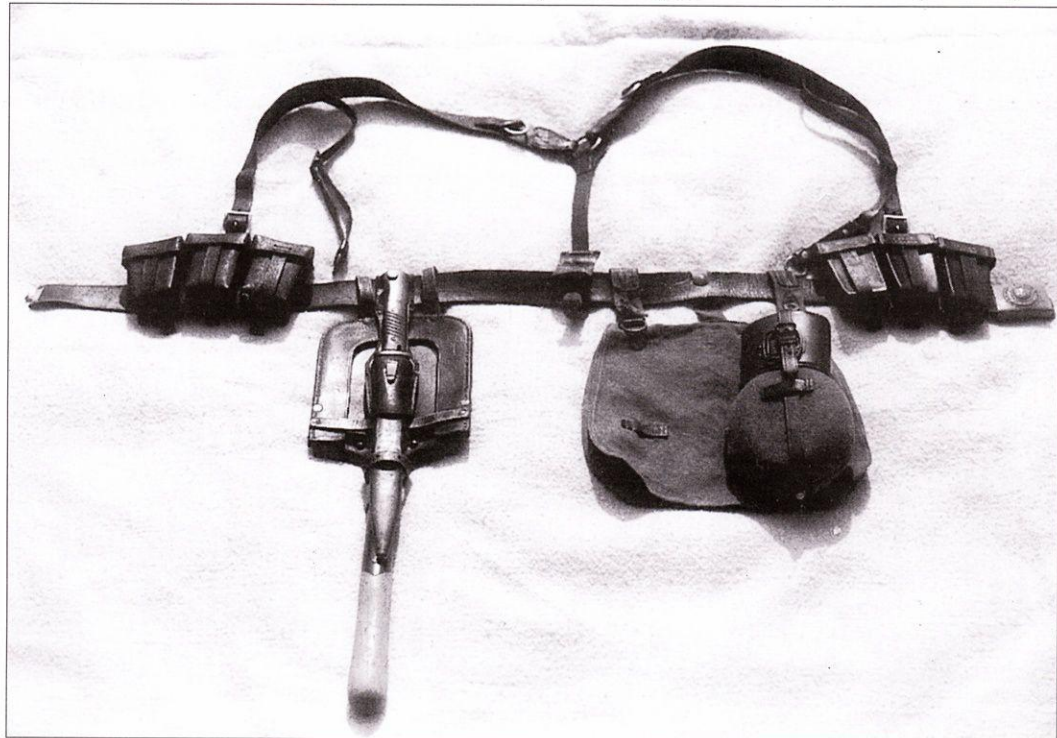
мово-коричневого или черного цвета, и смесь формальдегидной смолы различного цвета от красноватого до темно-коричневого.

Цвет материалов полевой экипировки, особенно матерчатых предметов, колебался в широких пределах, что было вызвано нехваткой материалов или изменениями в технологии производства. Поэтому, если в тексте говорится, что экипировка была какого-либо цвета, следует иметь в виду, что иногда цвет мог быть и другим. Перед войной и в ее начальный период самым распространенным цветом был цвет feldgrau, а в конце 1941 - начале 1942 годов серый цвет уступил место оливково-зеленому. В конце войны цвет материала определялся, прежде всего, доступностью краски. Обычно пред-

меты экипировки были следующих цветов: feldgrau - серо-зеленого с преобладанием зеленого, olivegrun - оливково-зеленый, schlifgrun - бледный цвет от светло-зеленого или светло-оливкового оттенка, dunkelgrau и hellgrau - светло- и темно-серый, dunkelgrau и hellgrau - темно- и светло-коричневый, dunkel-lohfarbe и hell-lohfarbe - темно- и светло-бежевый, а также sandfarbe - песочный. Но перечисленные цвета часто заменяли цветами других оттенков, многие из таких нестандартных элементов описаны в нашей книге. Кроме того, в процессе эксплуатации экипировки краски линяли и изменяли свой цвет.

Металлические элементы экипировки: котелки, саперные лопатки, коробки для противогаса, обычно окрашивали в черный

(schwartz) или серо-матовый (stumpf-grau или matt-grau) цвет. Серый (feldgrau) и оливково-зеленый цвета получили распространение в 1941 году. Некоторые предметы экипировки, использовавшиеся в Северной Африке, были желто-зеленого, песочного или коричневатого цвета. До 1943 года большинство крупных металлических предметов экипировки и воинского обихода были серого цвета (dunkelgrau P24, также называемый модельстами panzergrau), хотя иногда использовалась краска feldgrau. Из-за нехватки зеленых красок, а также необходимости в светлой краске для камуфляжа, в 1943 году ввели краситель темно-желтого цвета (dunkelgelb, также называемый модельстами «артиллерийским коричневым»), кото-



Основная экипировка германского пехотинца раннего типа. «Поясные ляжки с вспомогательными ремнями» (с апреля 1940 г. назывались «ляжки пехотного поясного ремня»), поясной ремень, патронные подушки обр. 1911 г., саперская лопатка с чехлом, штык S84/98, продмешок образца 1931 г., фляжка образца 1931 г.



*Клеймо бюро вооружений (Waffenamt), оттиснутое на кожаной детали чехла для принадлежностей к палатке. После войны многие сохранившиеся предметы экипировки прошли «денацификацию», поэтому клеймо с уцелевшей свастикой представляет собой большую коллекционную ценность.*

рый использовался в качестве основного цвета заводской окраски. Экипировка темно-желтого цвета поступала не только в Северную Африку, как иногда категорично утверждается. В люфтваффе использовали экипировку серо-синего цвета (blaugrau, иногда называемый модельстами «артиллерийской синью»). В конце войны краска этого цвета стала использоваться и в других сухопутных частях, особенно часто в серо-синий цвет выкрашивали коробки для пулеметных лент и другие приспособления для стрелкового оружия.

Кожаная экипировка была черного, темно-коричневого или, реже, естественного (светло-коричневого) или бурого цвета. Иногда в один комплект входили кожаные предметы разного цвета. Окраску кожи осуществляли еще до раскроя, поэтому края шкуры оказывались неокрашенными, и в процессе эксплуатации такие неокрашенные участки быстро темнели. Офицерскую экипировку старались делать из кожи светлого красновато-коричневого цвета (orangefarbe), но, случалось, что применяли и более темную кожу. В июле 1943 года появился приказ, предписывающий перекрасить коричневые предметы экипировки в черный цвет, однако приказ до конца так и не был выполнен. В некоторых вариантах тропической экипировки использовали ремни коричневого цвета или неокрашенные. Черные кожаные предметы экипировки в Северной Африке часто перекрашивали в песочный или бежевый цвет, в то время как в Европе популярностью пользовался цвет feldgrau или другие оттенки зеленого. Зимой экипировку белили известью или какой-либо другой водо-растворимой белой краской.

Знаки на немецкой полевой экипировке в настоящее время служат объектом пристального внимания коллекционеров. Практически всегда знаки наносили черной тушью. В 1936 году Бюро обмундирования сухопутных войск (Heeresbekleidungsamt) ввело особый способ отметки экипировки. Обозначение состояло из буквы и двухзначного номера, например «B38». Буква «B» означала «Берлин», «K» - Кёнигсберг, «M» - Мюнхен и т.д. Со временем, еще до начала войны, от этого способа отказались. Сокращенные обозначения частей иногда выдвигали на кожаных предметах. После начала боевых действий в целях сохранения секретности от подобной практики отказались. В 1943 году на многих предметах экипировки штамповался символ Бюро Вооружений (Waffenamt) - орел с распростертыми крыльями, сжимающий в когтях свастику. Кроме орла на предметах штамповали две буквы «R.B.» (Reichs Bekleidung - государствен-



*Пехотинцы обрабатывают наступление, снимок сделан в первые годы войны. Несмотря на множество предметов, подвешенных к поясному ремню, солдаты не носят плечевых лямок.*



*Саперная штурмовая группа во время учений в первые годы войны. Один из солдат несет фугасный заряд, состоящий из нескольких 200-граммовых тротильовых шашек, зажатых между парой досок.*



*Штурмовое отделение во время наступления во Франции, 1940 г. Солдат, замыкающий колонну, несет вязанку гранат (Gelballe Ladung), состоящую из гранаты с длинной ручкой и шести дополнительных гранатных головок, привязанных к гранате. Перед ним идет солдат, вооруженный противотанковым ружьем PzB 39 калибра 7,92 мм. Все солдаты несут боевые портупеи - на них компактно крепилось только то, что необходимо в бою.*

ное обмундирование). Частные поставщики обычно часто собственные клейма, которые сообщали название фирмы, ее местоположение и код производителя (Herstellungszeichen), состоящий из трех маленьких букв. Кроме того, широко были распространены торговые марки (Schutzmarker).

### Развитие экипировки

#### Немецкая экипировка до возникновения вермахта

Немецкая полевая экипировка во время 2-й Мировой войны мало чем отличалась от экипировки, использованной еще в 1-ю Мировую войну и даже еще раньше, хотя появились новые материалы и новые образцы. С конца 80-х годов прошлого века до конца первого десятилетия века нынешнего, немецкий пехотинец экипировался кожаным поясным ремнем, двумя большими патронными сумками (образцов 85, 87 и 89 годов), продовольственным мешком образца 93 года, фляжкой образца 93 года, котелком образца 93 года, саперной лопаткой, накладкой образца 93 года, служащей одновременно секцией палатки, а также ранцем образца 95 года. Ремень, патронные сумки, а также другие кожаные элементы экипировки обычно были черного цвета, хотя встречались и коричневые образцы. Продмешок и квадратная плащ-палатка изготавливались из красно-коричневого брезента. Плащ-палатка образца 93 года, в отличие от плащ-

палатки образца 31 года не имела прорези для головы. Ранец образца 95 года заменил прежний цельнобрезентовый ранец образца 87 года и также шился из брезента, но имел клапан, покрытый телячьей шкурой (ворсом наружу для обеспечения непромокаемости). Обе ляжки ранца прикреплялись к поясному ремню.

Многие предметы экипировки подверглись улучшению в первые годы XX века. Появились трехкарманная кожаная патронная сумка, лучше приспособленная для хранения обойм к винтовке Gew.98 (горнострелковые части получили в 1911 году патронную сумку уменьшенного размера), фляжка образца 10 года, а также котелок образца 10 года. В 1911 году начался выпуск вещмешков и плащ-палаток цвета feldgrau, но красно-коричневые предметы экипировки были распространены в частях на протяжении всей 1-й Мировой войны. Ранец образца 07 года состоял из деревянной рамы, покрытой красно-коричневым брезентом с клапаном из телячьей кожи ворсом наружу и напленных лямок, присоединяющихся к ремню. В 1913 году ранец был немного модифицирован (образец 07/13 года). В 1907 года кожаную экипировку обычно красили в коричневый цвет, что объяснялось введением униформы цвета feldgrau. При этом некоторые части сохраняли черную экипировку.

Экипированная таким образом, немецкая армия вступила в 1-ю Мировую войну. К 1916 году качество экипировки заметно снизилось. Боевой опыт показал, что экипировка черного цвета позволяет солдату луч-

ше маскироваться на поле боя. Поэтому в сентябре 1915 года появился приказ, предписывающий использовать экипировку только черного цвета. Большинство брезентовых предметов было выкрашено в цвет feldgrau, но встречались и красно-коричневые предметы или предметы разных оттенков зеленого и коричневого цветов. Экипировка, сделанная до 1907 года обычно выдавалась резервистам (Reserve), ландверцам (Landwehr - отряды местной самообороны) и ландштурмовцам (Landsturm - национальная гвардия).

После 1918 года рейхсвер продолжал использовать перечисленные выше типы экипировки, но изготовленные из материалов высокого качества с широким применением настоящей кожи. Патронная сумка образца 11 года заменила патронную сумку образца 09 года и стала стандартом для всех сухопутных частей вплоть до 1933 года. В 1934 году ранец образца 07/13 года был снова модифицирован и получил внутренний брезентовый карман для котелка (прежде котелок подвешивался снаружи), что позволяло уменьшить силуэт солдата и тем самым улучшить маскировку. В начале 30-х годов появилось много новых предметов экипировки, обычно прежнего образца, но изготовленных из качественных материалов. Кожаная экипировка была черного и коричневого цветов. Брезентовые предметы были цвета feldgrau, оливково-зеленого, коричневого, серого и бурого цвета. С такой экипировкой вермахт вступил во 2-ю Мировую войну.



*Боевая экипировка пехотинца, 1940 г.: фляжка, котелок, плащ-палатка с маскировочным рисунком, продуктовая сумка, противогаз в цилиндрическом контейнере и резиновая накидка от отравляющих веществ.*

#### Полевая экипировка сухопутных войск

Основная личная полевая экипировка немецких пехотинцев и военнослужащих других пеших частей (Feldausrüstung des Mannes) состояла из связанной системы предметов, спроектированных так, чтобы они дополняли друг друга во время эксплуатации. Несмотря на то, что многие солдаты носили какие-либо специальные приспособления, основная экипировка у всех была одинаковой.

Магазинные сумки для стрелкового оружия других типов, кроме винтовки (пистолетов-пулеметов, штурмовых винтовок), входили в комплект данного оружия. В начале войны экипировка состояла из кожаного поясного ремня, к которому спереди справа и слева подвешивалось по патронной сумке. Ремни портупеи (принятой на оснащение вместе с новым ранцем в 1937 году) крепились к ремню со спины и спереди на уровне патронных сумок. Таким образом получался интегральный комплект, состоящий из поясного ремня, портупеи и двух патронных сумок. Наряду с новой портупеей использовалась и портупея прежнего образца. Продмешок крепился к поясному ремню сзади справа, в то время как фляжка - поверх продмешка. Саперная лопатка располагалась на ремне также за спиной, но слева, поверх лопатки прикреплялись ножны для штык-ножа. Противогаз, размещенный внутри жестяной цилиндрической коробки, подвешивался на отдельном ремне через левое плечо и фиксиро-



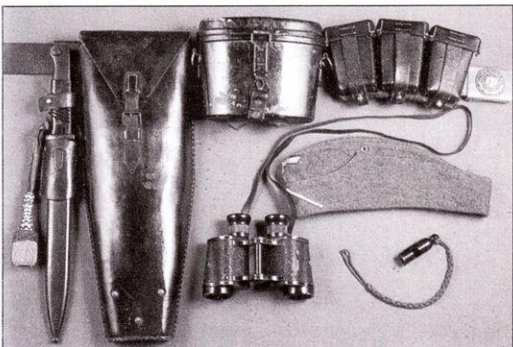
*Унтерофицер периода боев за Францию, 1940 г. Основные элементы экипировки: ремень с патронными подсумками, бинокль, через плечо перекинута сумка «сухарной», через другое плечо - брезентовый ремень чехла резиновой накидки, под левым локтем - противогазный контейнер.*

вался на ремне над продмешком. Предлагалось несколько способов ношения противогаза, в зависимости от конкретных особенностей службы. Газозащитную накидку хранили в сумке, прикрепленной к ремню противогазной коробки на уровне груди. Если солдат не носил ранец, то прикреплял котелок к продмешку, рядом с фляжкой или подвешивал его на портупею. Плащ-палатка (сочетавшая в себе накидку, комбинезон и палатку) обычно прикреплялась к портупее под фляжкой.

Такая экипировка позволяла солдату действовать на поле боя в течение 24 часов, поскольку вмещала боезапас, вспомогательное вооружение (штык), паек, воду, котелок и разные полезные мелочи. Кроме того, в состав экипировки входили предметы, облегчающие выживание солдата на поле боя: противогаз, газозащитную накидку, саперную лопатку и плащ-палатку.

Дополнительные предметы экипировки солдаты носили в боевом рюкзаке, введенном незадолго перед войной. К станку рюкзака, прикрепляемому к портупее, подвешивали небольшой мешок для дополнительных предметов. Плащ-палатка с принадлежностями также подвешивалась к станку, а сверху всю конструкцию венчал котелок. Более тяжелые предметы хранились в ранце, в котором солдаты обычно носили запасное белье, теплую одежду, паек и предметы личной гигиены. Котелок носили внутри ранца.

Ранец фиксировался наплечными лямками к поясному ремню. Перед самой войны появилась модель ранца, прикрепляемая непосредственно к портупее. Носимая экипировка солдата называлась маршевой экипировкой (Marschgepack). Кроме того, солдатам выдавали небольшие полотняные мешки (Trossgepack), где хранилась смена белья. В боевых условиях солдаты сдавали ранцы и бельевые мешки в обоз. Стандартное содержание разных заплечных мешков и сумок будет перечислено ниже.



*Экипировка командир пехотного отделения: штык-нож, чехол ножицы для колючей проволоки, футляр для бинокля, подсумки с патронами, бинокль, пилотка и свисток.*





*Старший стрелок Германского Африканского корпуса в боевой экипировке, 1942 г.*

Система экипировки была организована таким образом, что командир подразделения имел много возможностей для маневра - каждый солдат отправлялся на задание, неся какие-либо специальные приспособления. Уже во время войны ввели дополнительные элементы экипировки и предусматривались разные способы ее ношения - официальные и неофициальные, облегчающие использование экипировки в бою.

### Тропическая экипировка

Специальные предметы экипировки, предназначенные для Deutsches Afrika Korps, выдерживающие высокие температуры и сухой климат, выпускались в период с 1940 по 1942 год. Эта экипировка, получившая название тропической (tropisch Ausrüstung), была преимущественно матерчатой, а не кожаной.

Почти каждый основной элемент континентальной экипировки имел свой тропический эквивалент. Обычно тропическая экипировка была зеленовато-желтого цвета, в то время как песочный, бурый и светло-коричневые цвета использовались значительно реже. Металлические предметы экипировки также окрашивались, обычно в тон матерчатым частям, а немногочисленные кожаные элементы были бурого или светло-коричневого цвета. Черную или темно-коричневую кожаную континентальную экипировку перекрашивали в песочный или бурый цвет.

Не все воинские части в Северной Африке получили тропическую экипировку. В 1942 году большое количество солдат прибыло в Африку из Европы и сохранили за собой континентальную экипировку. Поскольку ситуация в Тунисе с начала 1942 года постоянно ухудшалась, тропическую экипировку получили весьма немногие из новоприбывших. Часто случалось, что один солдат носил пеструю смесь из предметов экипировки как континентального так и тропического типа.

Некоторые коллекционеры склонны опровергнуть утверждать, что практически вся матерчатая экипировка зеленовато-желтого, песочного или светло-коричневого цвета считается тропической. В 1943 году многие элементы экипировки перекрашивались в темно-желтый цвет независимо от предназначения. Выпуск матерчатой экипировки разных оттенков зеленого цвета, а также зе-

леновато-желтого и бурого цветов в 1943 году начал набирать обороты, поскольку все острее ощущалась нехватка кожи. Кроме вермахта в Германии существовало много воензированных организаций, которые использовали армейскую экипировку бурого или коричневого цвета. Знающие дело коллекционеры подчеркивают редкость тропической экипировки, поскольку ее запасы на немецких складах в мае 1943 года были сожжены союзниками после капитуляции немецкой армии в Северной Африке.

### Экипировка других родов войск

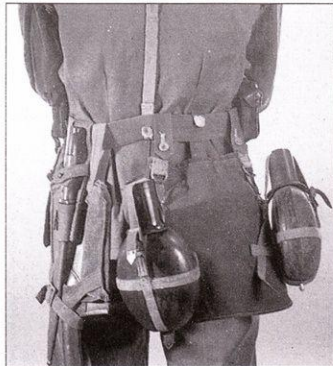
Отряды войск СС использовали практически ту же экипировку, что и общевойсковые части, а особенность экипировки эсэсовцев заключалась в применении разного рода магазинных сумок для автоматического оружия. Waffen-SS располагали на территории Германии собственными снабженческими структурами и даже небольшими производственными мощностями для производства экипировки. После начала войны большинство частей СС вошло в состав армейских соединений, то снабжение эсэсовцев экипи-

ровкой осуществлялись армейскими службами. Приказы, действующие в армейских частях, как правило, дублировались и в войсках СС. Кожаная экипировка эсэсовцев в большинстве случаев была черного цвета, хотя темно-коричневая также имела хождение. Матерчатая экипировка обычно была выкрашена в цвет feldgrau или в оливково-зеленый цвет. Металлические предметы экипировки были выкрашены в разные оттенки серого цвета, в том числе и в цвет feldgrau.

Люфтваффе также имело собственную систему снабжения. Экипировка люфтваффе внешне походила на армейскую, но была сине-серого (blaugrau) (ткань) или светло-коричневого (кожа) цвета. Большинство металлических предметов экипировки также было покрашено сине-серой краской. Парашютисты получали большое количество различной брезентовой и холщовой экипировки сине-серого, оливково-зеленого и коричневатого цветов. Со временем, парашютисты стали все чаще привлекаться к операциям сухопутных войск, а в конце 1943 года вовсе перешли под командование вермахта, и, соответственно, стали все шире использовать стандартную полевую экипировку.



*Элементы экипировки солдата Германского Африканского корпуса: штык-нож, фляги, «сухарная» сумка, лопатка, контейнер с противозащитой, ботинки.*



Многие воензированные и политические организации, а также полиция III Рейха использовали собственную экипировку. Большинство из них применяли заплечные мешки, продмешки и фляжки похожие на армейские, но несколько другого цвета - обычно коричневая и бурая кожа или брезент. «Коричневые рубашки» из отрядов СА (Sturmabteilung) - одной из самых многочисленных воензированных организаций, а также руководство НСДАП получали светло-коричневую экипировку, выпускаемую специально для них. Часть этой спецэкипировки в конце войны попала и в армию. Полиция поддержания правопорядка (Ordnungspolizei), а также обычная полиция оснащались коричневой кожаной экипировкой. Отряды воензированной государственной полиции (Landespolizei) использовали коричневую и черную экипировку, а затем (в 1935 году) их перевели в ведение вермахта. Другие организации (организация Тодта, Национальная Служба Труда, НСКК, Техническая вспомогательная служба, Красный Крест и др.), а также вспомогательные части, служащие в вермахте, часто получали армейскую экипировку. Все типы экипировки, как старой, так и новой использовали в фолькештурме (Volkssturm).

*Командир расчета тяжелой пехотной пушки 15 cm SIG 33 записывает данные огневого налета. Экипировка типична для частей пехотной артиллерии и артиллерийских частей. Две 150-мм пушки и шесть 75-мм пушек составляли штат артиллерийской батареи пехотного полка. Расчет пушек состоял из подготовленных пехотинцев, а не артиллеристов.*



*Солдаты из велосипедного эскадрона большинство предметов экипировки носят наоборот. Складная саперная лопата и штык подвешены справа, продмешок и фляжка над левым бедром. Контейнер с противоголозом обр. 1938 г. подвешен по уставу. Карбины надеты по-кавалерийски через плечо.*

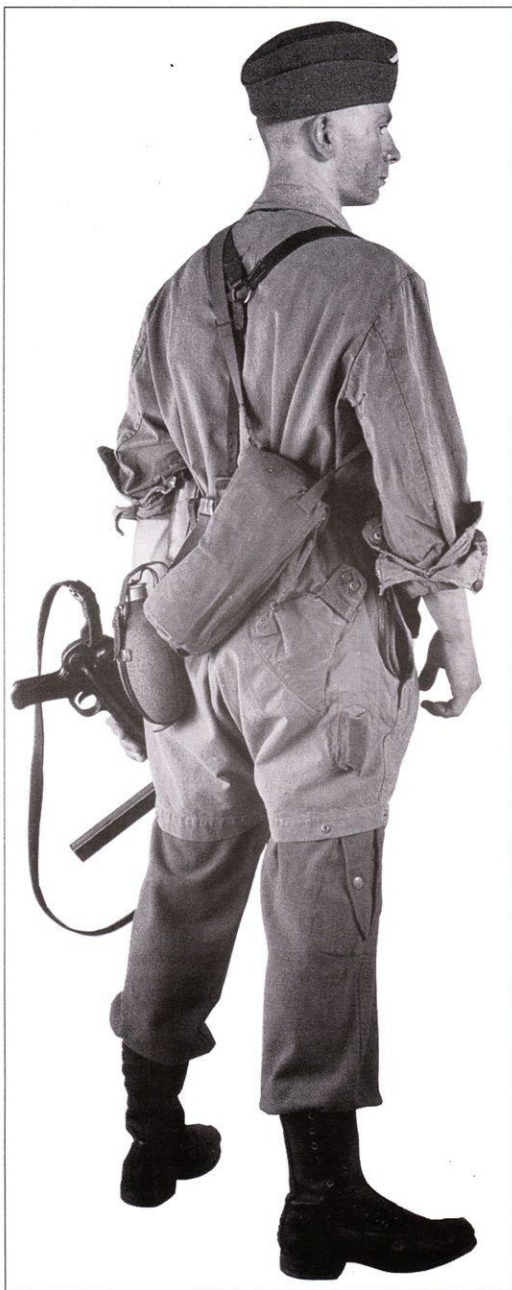
В линейных частях только в организационный период использовали трофейное и конфискованное оружие, и, соответственно, специальные магазинные и патронные сумки. Отряды Восточной пехоты (Ost Turpen), укомплектованные советскими перебежчиками, часто оснащались трофейной советской экипировкой. Различная трофейная экипировка поступала в разнообразные местные организации самообороны, формируемые и контролируемые немцами в собственном тылу.

#### Снабжение и распределение экипировки

Классификация, модернизация и определение способа ношения экипировки регулировались служебными инструкциями (Heeresdienstvorschriften - HDv) и служебными правилами (Heeresverordnungs-blatten - HV). Как правило, после выхода новых предписаний, старую экипировку не изымали из частей, а продолжали использовать на протяжении установленного срока. Бюро военной продукции (Kriegstarkenachweisungen - KStN) и Бюро военной экипировки (Kriegsausrüstungsnachweisungen - KAN) вместе со сво-

*Солдаты разбирают завал на дороге во Франции. Все имеют продмешок, контейнер с противоголозом, штык, фляжку и котелок. Поясные ремни без плечевых лямок.*



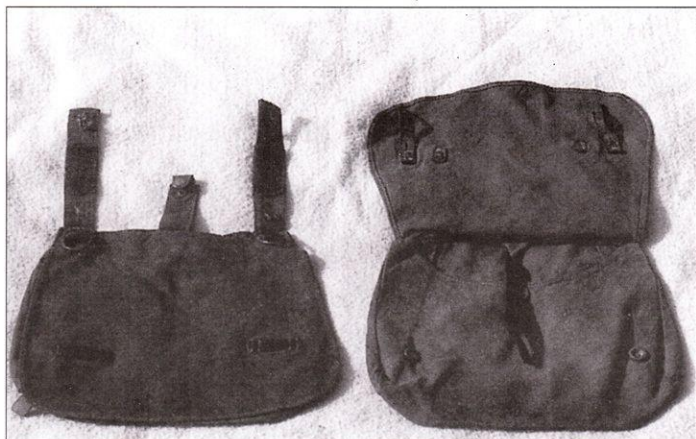


*Германский парашютист в боевой экипировке периода боев за Крит, 1941 г. На портупейных ремнях крепятся подсумки с пистолету-пулемету, кобура с пистолетом, флаги. Противогаз - в специальной сумке.*

нили срок службы экипировки, поскольку заменить старые ремни было просто нечем.

Требования к экипировке и подробное описание процесса ее производства были определены Генеральным бюро армии и Штабом службы снабжения униформой (Allgemeines Heeresamt/Stab-/Bekleidung). Снабжение войск экипировкой осуществляло Бюро обмундирования и снабжения вооруженных сил (Wehrmachtbeschaffungsamt Bekleidung und Ausrüstung) в Берлине. Центральное бюро занималось закупками сырья и распределением его между местными Бюро обмундирования армии (Heeresbekleidungsamt - НМА). В свою очередь НМА занимались производством, ремонтом и отправкой экипировки, а также сбором трофейной экипировки. В каждом военном округе было по меньшей мере одно собственное местное бюро. Эти многочисленные бюро

ими филиалами (Anlagen) очень подробно определяли, какой солдат какой части должен носить специальную экипировку. Во время войны нормы неоднократно менялись так, чтобы обеспечить солдат наиболее универсальной экипировкой и, в то же время, сэкономить на экипировке. Уровень снабжения полевой армии (Feldheer) был намного выше, чем у резерва (Ersatzheer), в который входили военно-административные учреждения, различные службы, жандармерия, резервы, военные школы, экспериментальные отряды. В начальный период 2-й Мировой войны, как и во время 1-й Мировой войны, резерв (Ersatz Reserve) и ополчение (Landesschutzen) получали старую экипировку рейхсвера. Во время войны старая экипировка постепенно уступила место новым образцам. В конце войны удли-



*Продовольственные сумки начала войны. Оливково-зеленые с накладками из черной кожи.*



*Прыжковый комбинезон парашютиста, сумка с противогазом и пилотка.*

находились в непосредственном подчинении Отделения E Администрации военного округа (Sachgebiet E Wehrkreisverwaltung). В подчинении у НВА находилось большое количество разных подразделений. Отделы контроля и ремонта (Verwaltungs und Instandsetzungsabteilungen) осуществляли ремонт поврежденной экипировки. Склады армейского обмундирования и Склады обмундирования родов войск хранили и выдавали обмундирование и экипировку полевым частям.

Немецкая армия сильно зависела от поставок малых частных фирм и компаний, выпускавших по индивидуальным контрактам много предметов экипировки и составных частей к ним. В этом заключалась основа экономической политики НСДАП. Офицеры сами покупали себе экипировку (планшеты, ремни, кобуры и т.д.), для этих целей им полагалось специальное денежное довольствие.



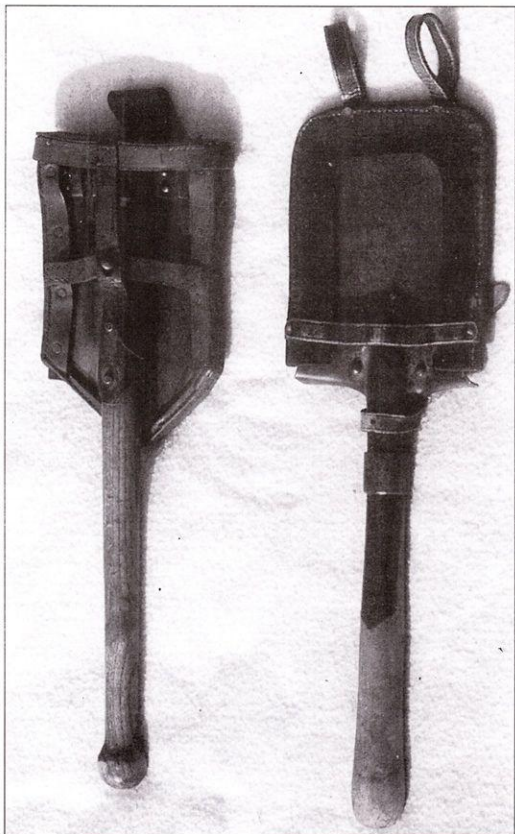
*Начало войны. Солдаты в легкой экипировке отрабатывают оборону побережья Франции. Они носят белые рабочие штаны поверх форменных суконных брюк. Наводчик-стрелок станкового пулемета несет на бедре кобуру с пистолетом Mauser C96. Эта деталь позволяет предположить, что солдаты служат в батальоне береговой обороны второго эшелона.*



*Отряд горной артиллерии со 150-мм пушкой L 15 чешского производства. Пушку перевозили в разобранном состоянии на семи вьючных животных.*



*Солдаты 5-го эскадрона 27-го разведывательного батальона в мотоциклетных комбинезонах перетаскивают мотоцикл через затопленный ров, Россия, 1941 г. Карабин и контейнер для противогаза подвешены по-мотоциклетному. Любопытно, что сзади к мотоциклу подвешены кавалерийские седельные сумки, а не более крупные мотоциклетные сумки.*



*Малые саперные лопаты. Слева складная с рукояткой раннего образца, окрашенная краской feldgrau. Справа с новой цилиндрической рукояткой.*

Ремонт экипировки полевых частей осуществляли Мастерские по ремонту обмундирования армии (Heeresbekleidung-Instandsetzungs-Werkstätten). Имелось два типа комплектов экипировки: это были выдаваемые Пунктами обслуживания обмундирования (Durchschlessungsstellen) стандартные комплекты экипировки (erste Ausstattung) и комплекты противохимической защиты (Gasschutzgerätepaken).

### Основная экипировка

Индивидуальная полевая экипировка, описанная в этом разделе использовалась пехотинцами и представителями других пеших сухопутных родов войск. Элементы основной экипировки немецкие солдаты также использовали в качестве основы специальной экипировки. Полная экипировка вместе с боезапасом, водой и пайком, но без ранца весила около 10 кг.

### Поясной ремень

Поясной ремень рядового (Koppel) имел довольно простое устройство и представлял собой гладкую полосу черной кожи шириной 4,5 см. Пряжку крепили к правому концу ремня, в то время как на левом устанавливали металлическую петлю. Имелось множество вариантов поясного ремня: зеленовато-желтый или бурый холщовый ремень для тропических условий (также использовавшийся и в Европе с 1943 года); ремень из черного пресс-штолфа и дерматина, также нашедшие широкое применение в конце войны; кожаный лакированный ремень шириной 4 см, который носили с парадной формой, парадные ремни солдаты покупали за свои деньги, изнутри такой ремень мог иметь цветную матерчатую подкладку.



*Северная Африка. Офицер носит матерчатый тропический поясной ремень, континентальный продмешиок, плащлет, окрашенный в бежевый цвет, а также офицерские плечевые лямки (с апреля 1940 г. их называли «лямки патронных сумок»). Крышка окуляров бинокля съехала на спину.*

Рядовые и унтер-офицеры носили поясные ремни с любой формой: полевой, выходной и парадной, а на территории гарнизона ремень носили и с плащом. В полевых условиях на ремень подвешивалось снаряжение.

Стандартная пряжка (Koppelschlo?) появилась в 1936 году, и заменила прежнюю пряжку, применявшуюся еще в рейхсвере. Пряжку изготавливали штамповкой из алюминиевого листа. Длина пряжки - 6,4 см, ширина - 4,9 см, цвет пряжки - матово-серый или feldgrau.

Известно множество типов пряжек, как матовых, так и блестящих: стальная пряжка цвета feldgrau, - массово выпускалась перед войной и в начале войны; стальная пряжка оливково-зеленого цвета - тропический вариант; стальная темно-серого цвета - универсальная пряжка, выпускавшаяся с 1944 года для экономии сырья; красно-коричневая бакелитовая - также появилась в конце войны; полированная металлическая (алюминий или другой металл) - использовалась вместе с парадно-выходным ремнем. Такие же пряжки, но темно-синего цвета или сделанные из латуни использовались в кригсмарине вместе с коричневым кожаным ремнем.

### Португепя

Португепя вместе с дополнительными португейными ремнями (Koppeltraggestell mit Hilfstrageriemern) состояла из вертикального спинного ремня, крепившегося снизу к ремню, а сверху к обшиту кожей большому кольцу. К этому же кольцу присоединялись два передних ремня, соединявшихся с другой стороны с поясным рем-

нем и патронными сумками через металлические кольца, напоминающие по форме латинскую букву «D». Если солдат не носил патронных сумок, то портупея спереди крепилась к ремню при помощи дополнительных петель. Дополнительные ремни портупеи соединялись с передними ремнями портупеи на груди на уровне подмышек, а другой конец дополнительных ремней присоединяли снизу к ранцу, боевому рюкзаку или другому заплечному мешку, тем самым на-

дежно фиксируя их за спиной. Все пять ремней можно было регулировать по длине. На передних ремнях портупеи, на спине, имелось по кольцу в форме буквы «D». К этим кольцам подвешивали ранцы. Портупея была двух типов: черная кожаная - стандартная, и матерчатая зеленовато-желтого или оливково-зеленого цвета - использовавшаяся в Северной Африке и в Европе в конце войны.

Портупея появилась в апреле 1939 года, вместе с ранцем и станком боевого рюкзака.

Прежде у ранцев старого образца были собственные лямки, прикрепляемые к поясному ремню у патронных сумок. Солдаты должны были снимать ранцы во время боя, а необходимые на передовой вещи носить в продмешке. Таким образом в экипировке немецкого пехотинца главную роль играл поясной ремень, на который, в конечном счете, передавалась вся нагрузка. Портупея со вспомогательными ремнями первоначально предназначалась исключительно для пехо-



*Пехотный взвод оканьяется, Россия, 1941 г. Справа солдаты оказывают первую помощь раненому. Санитар носит на рукаве белую повязку с красным крестом. Его экипировка дополнена медицинскими сумками, ремень одной из сумок виден на спине. Другой санитар в унтер-офицерском звании несет более крупную сумку с медикаментами. Двое солдат слева в полной экипировке, включая полевой рюкзак.*





**Внутренние детали ранца образца 1934 г. Ранец обр. 1939 г. от него почти не отличается.**

тинцев, поэтому в апреле 1940 года ее приняли на вооружение как Koppeltraggestell für Infanterie («пехотная портупея»). Однако уже в июле 1941 года пехотную экипировку получили мотоциклетные части, а в марте 1943 года - велосипедные части. Пехотную портупею носили с миноискателем Wien 41 - на ремни цепляли электронный узел. В тылу передние ремни портупеи пропускали под погоны, а на передовой надевали портупею прямо поверх погон. Об имевшихся вариантах ремней портупеи будет рассказано ниже. До 1935 года в войсках использовался упрощенный вариант портупеи, предназначенный для переноски тяжестей. Эта портупея использовалась и в дальнейшем (см. раздел «Экипировка командиров подразделений»). Такую же портупею получали солдаты, служившие в сухопутных частях, отличных от пехоты. В конце 1934 года появилась так называемая «куртка рядового», к которой снаружи при помощи четырех проволочных колец на высоте талии прикреплялись две серые холщовые ленты, поддерживающие поясной ремень с навешенной на него экипировкой. Пехотинцы носили такие куртки до апреля 1939 года, а мотоциклисты и велосипедисты, соответственно, дольше. В апреле 1943 года «куртки рядового» сняли с производства.

#### **Дополнительные петли портупеи**

Дополнительные петли портупеи (Aufscheibeschnallen), также называемые коллекционерами «петлями для ремня», состояли из собственно петли, через которую продевался поясной ремень и металлического кольца в форме латинской буквы «D». Петли изготавливали из черной или коричневой кожи, а также из холщовой ткани разных цветов. Сначала петли использовали для присоединения передних ремней портупеи, если солдат не носил патронных сумок, а также для присоединения к поясному ремню заднего ремня портупеи (если солдат был очень высок, то длины стандартной портупеи не хватало, и ее приходилось наращивать при помощи петель). Кроме того к петлям подвешивали фляжки или другую экипировку (тогда петлю надевали на ремень кольцом вниз).



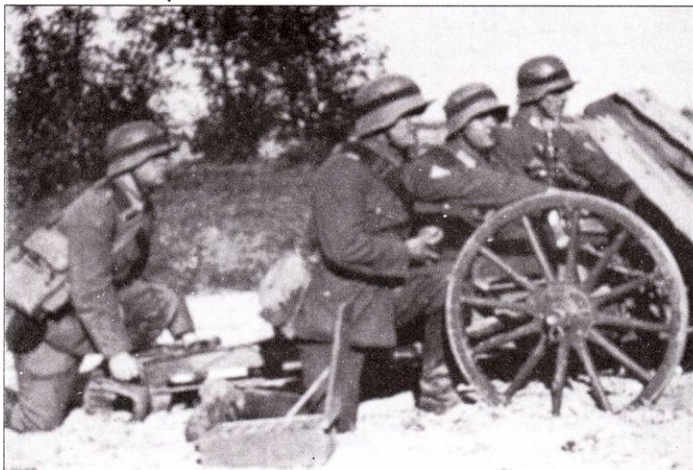
**Сумка для обмундирования, завершающий этап войны. Оливково-зеленая парусина с деталями из коричневой кожи.**

#### **Патронные сумки**

Стандартным вооружением немецкой пехоты была винтовка 98k, принятая на вооружение в 1934 году, хотя наряду с этой винтовкой вермахт использовал винтовки и карабины других типов. Боезапас к винтовкам солдаты носили в патронных сумках образца 11 года (Patronetasche 11). Патронные сумки изготавливались из черной гранулированной кожи. Каждая сумка состояла из трех карманов, пришитых к общему основанию - дугообразному листу кожи. Клапаны карманов застегивались на кнопку. Сзади на основании сумки были пришиты две кожаные петли и прямоугольное или полукруглое металлическое кольцо, к которому прикреплялась портупея. В каждом кармане помещалось две обоймы по пять патронов в каждой для винтовки калибра 7,92 мм, то есть в сумке - 30 патронов. В литературе часто утверждается, что такие патронные сумки были образца 09 года, но это ошибка. Патронная сумка образца 09 года вмещала по три обоймы в каждом кармане, то есть всего 45 патронов. Эти сумки были изъяты из употребления в 1933 году. Патронная сумка образца 11 года сначала предназначалась для кавалеристов и горных стрелков, а с 1933 года стала использоваться и в пехотных частях. Очень небольшое количество кожаных патронных сумок получили солдаты, отправленные в Северную Африку. Большой редкостью в наши дни считаются коричневые кожаные патронные сумки, применявшиеся в люфтваффе и полиции поддержания правопорядка. Войско польское также использовало патронные сумки, практически неотличимые от сумок, применявшихся в вермахте, но коричневого цвета, поэтому после оккупации Польши, немцы стали использовать трофейные сумки. Солдаты линейных частей получали по две сумки, в то время солдаты тыловых и вспомогательных частей - только одну. Если солдат носил только одну сумку (справа или слева), то второй ремень портупеи приходилось прикреплять к поясному ремню при помощи петли.

#### **Продмешок**

Продмешок, используемый в немецкой армии с начала прошлого века, превратился в такой же традиционный предмет немецкой униформы, как и сапоги с высокими голенищами. Первые образцы продмешков были несколько большего размера. Продмешок образца 31 года (Brotbeutel 31) представлял собой простой брезентовый мешок с одним отделением. Некоторые источники упоминают о существовании продмешка образца 34 года, но такого продмешка не было. Клапан продмешка закрывал всю переднюю стенку и дополнительно защищал содержимое сумки от неблагоприятной погоды. В верхних углах продмешка были пришиты две матерчатые петли, при помощи которых мешок прикреплялся к поясному ремню. В середине верхней части мешка находилась матерчатая тесемка с крючком. Кроме того, сверху на клапане имелись два кольца в форме буквы «D», к которым прикреплялись фляжка и котелок. Под этими кольцами (примерно на высоте 2/3 клапана) находились две кожаные петли, которые фиксировали фляжку и котелок.



*Во время учений перед войной. Заряжающий легкой пехотной пушки IG 18 калибра 75 мм носит брезентово-кожаную сумку с противогазной маской и кожаный буксирный ремень.*

На задней стенке продмешка, между петлями, имелись небольшие колечки в форме буквы «D», позволяющие регулировать по длине плечевого ремня. На обоих концах плечевого ремня было по карабину. Однако плечевой ремень продмешка носили только немногие аккуратные офицеры, в то время как большинство военнослужащих вермахта использовали ремень для других целей или вовсе его выбрасывали. Полукруглые кольца, регулирующие длину плечевого ремня, использовались до 1942/43 года. Два кожаных ремешка были нашиты с внешней стороны клапана. Закрывался продмешок на

две пуговицы, пришитые на нижней кромке клапана. Длинная кожаная петелька, пришитая к задней стенке мешка, также застегивалась на пуговицу клапана и обеспечивала дополнительную надежность.

Первоначально продмешки были цвета feldgrau, затем, в конце 1941 - начале 1942 года, их стали делать зеленовато-оливкового цвета, а в конце войны цветовая гамма еще больше расширилась за счет разных оттенков серого, коричневого и бежевого цветов. Тропический вариант продмешка был целиком матерчатым, все кожаные элементы у него заменили холстинными.

В ноябре 1944 года было решено модернизировать стандартный продмешок, чтобы сэкономить сырье и сделать мешок более практичным. Новый продмешок не имел пуговиц, а вместо ремешка с крючком появилась петля. Кожаные полосы, к которым крепили фляжку и котелок заменили на матерчатые. Справа на передней стенке под клапаном расположили кармашек, в котором солдат хранил приспособления для ухода за личным оружием.

Разные политические и военизированные организации использовали продмешки собственных образцов самых разнообразных оттенков коричневого и бежевого цветов. Члены СА иногда сохраняли свои продмешки, когда в конце войны подразделения Sturmabteilung'a начали включать в состав вермахта. Светло-коричневые продмешки СА отличались от мешков вермахта тем, что имели только одно кольцо в форме буквы «D» - слева, внутри были разделены на два кармана, на клапане мешка не было петель, а край клапана был отделан коричневой кожей.

Продмешок носили над правым бедром, часто с фляжкой, а иногда и с котелком, прикрепленными к кольцам в форме буквы «D». В продмешке хранились (не всегда одновременно) следующие предметы: паяк в железной коробке, столовый прибор (стандартный столовый прибор, так называемый Essbesteck, представлял собой комбинированное складное приспособление, в состав которого входили нож, вилка, ложка и консервный нож. Иногда солдаты пользовались складными ложками и вилками, а также обычными столовыми приборами.), банка мясных консервов (Fleischbuchse), банка с жирами (Fettdose - жир или сливочное мас-



*Трофейный тягач используется для буксировки противотанковой пушки Pak 35/36 L/45 из полковой роты истребителей танков. Солдаты на переднем плане несут смешанную экипировку.*





*Пехотное отделение готовится к атаке, операция «Влава», июль 1942 г., СССР. У солдата на переднем плане за спиной контейнер с запасным стволом для пулемета MG 34.*

котелки ошибочно принимали за немецкие. цвета feldgrau. Котелок образца 31 года до  
Котелок образца 31 года (Kochgeschloß 31) 1912

поступила в Северную Африку.

Котелки носили по-разному: внутри ранцев, снаружи продмешков (рядом с фляжкой), на боевом рюкзаке или на заднем ремне портупей. Внутри котелка солдаты часто хранили хлеб или другие продукты.

### Саперная лопатка

Вермахт использовал несколько типов саперных лопаток (Spaten). Широко применялись и трофейные лопатки, особенно польские, которые представляли собой копию немецкой лопатки, но с пятигранным лезвием. Обычно солдаты носили саперную лопатку на ремне, сзади и слева.

Малая саперная лопатка (kleines Schanzzeug) имела прямоугольное лезвие и короткую деревянную рукоятку и конструктивно мало изменилась с 80-х годов прошлого столетия. Подобные лопатки использовались в большинстве европейских армий. Лезвие лопаты красили черной краской или (для Северной Африки) бежевой или песочной краской. Рукоятку оставляли некрашеной, чтобы солдаты не натирали мозолей. Общая длина лопатки составляла немногим более 50 см, хотя во времена Первой мировой войны



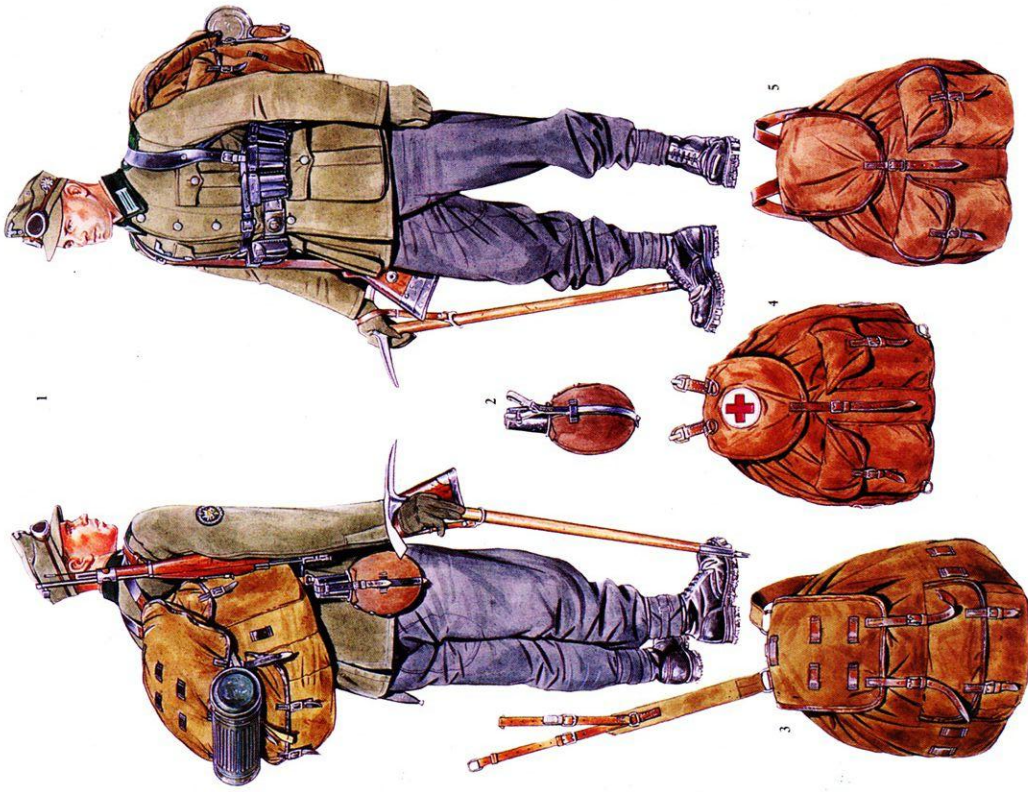
1. Снаряжение стрелка-пулеметчика: кожаный поясной ремень с портупеей, сумка для принадлежностей к пулемету, кобура пистолета Р-08 Люгер, малая саперная лопатка в чехле, противоголозовая накидка в сумке на брезентовом ремне, сумка для продуктов, фляга, фонарик и запасной ствол к пулемету в чехле. 2. Плащ-палатка обр. 31 г. 3. «Сухарная» сумка обр. 31г. 4. Сумка для обмундирования обр. 31 г. 5. принадлежности к палатке, 6.Кобура пистолета Вальтер РРК, 7. Пластиль обр. 31 г. 8. Офицерский ремень обр. 34 г.9. Бинокль с крышкой для окуляров, чуть выше - сумка для бинокля.



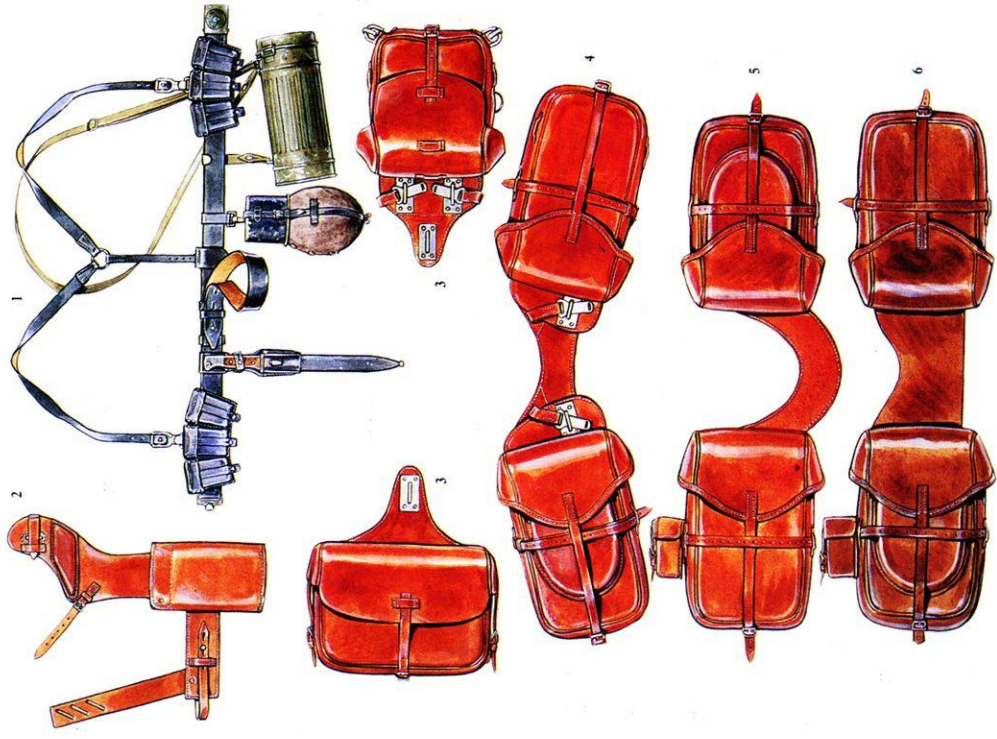
1. Снаряжение солдата североафриканского театра военных действий, состоящее из плечевых лямок ремня, поясного ремня с пряжкой, патронных сумок, малой саперной лопаты с обоймой, коробки противогаса с полотнищем, полевой сумки и двух флагов.  
 2. Сумка для ружейного гранатомета с мортиркой калибра 30 мм. 3. Сумка с сигнальными ракетами для ракетницы. 4. Патронные сумки для типовых магазинов для МР.38/МР.40. 5. Ремень с пряжкой, принадлежащий офицеру боевых частей, с плечевыми лямками, кобурой пистолета «Вальтер» Р 38, сумкой/плащетою и флажгой. 6. Оснастка дерюжного полевого вещевого мешка с лямками, флажгой, плащ-палаткой и сумкой полевого вещевого мешка. 7. Североафриканский вариант полевого вещевого мешка



1. Полевой вещевой мешок сапера с боковой сумкой для наступательных и оборонительных ручных гранат, штыком с прижимной планкой, боевой сумкой, флажкой, противогазом и подрывным зарядом в сумке с резиновой выстидкой. Рядом малая разборная саперная лопата и ее обойма. 2. Вещевой мешок артиллериста. 3. Медицинский ранец обр. 34. 4. Ранец для радиостанции Модель 2. 5. Кобура сигнального пистолета кал. 27 мм с длинным дулом. 06. Большая патронная сумка, вмещающая 16 сигнальных ракет. 7. Малая кожаная патронная сумка для сигнальных патронов, вмещающая 12 штук. Рядом патроны калибра 26 мм. 8. Пара медицинских сумок, одна из них разложена. 9. Фляга для одуряющего напитка, применяемая медицинским персоналом. 10. Упряжь обр. 39 для легкого миномета обр. 39., калибра 50 мм.



1. Старожение солдат горной пехоты позднего типа, в состав которого входили, в частности, теплые защитные очки, вещевого мешок, коробка противогаса, большая фляга, ледоруб и винтовка Gew. 33/40. 2. Фляга, предназначенная для горных частей. 3. Горный вещевого мешок более нового типа обр. 31. 4. Медицинский мешок. 5. Один из типов полевого вещевого мешка.



1. Старожение кавалериста позднего образца, состоящее из: плечевых лямок ремня, поясного ремня с пряжкой, патронных сумок, штыка с прижимной планкой, карабинного ремня, фляги и коробки противогаса. 2. Башмак карабина, применяемый вместе с карабином ремнем. 3. Новые типы перелетных сумок. 4. Перелетные сумки обр. 34. 5. Перелетные сумки обр. 26. 6. Перелетные сумки позднего типа.





*Экировка первого номера расчета станкового пулемета: пехотные плечевые ремни, поясной ремень, кобура нового образца для пистолета Р38, саперная лопата, продмешок обр. 1931 г., фляжка, подсумок обр. 1934 г. для запасных частей и принадлежностей к пулемету.*

пату подвешивали к поясному ремню. К правой кромке чехла пришивался ремешок, застегивающийся на левой кромке. Лопату вставляли в чехол, а ремешок обвивали вокруг черенка лопатки. Имелся другой вариант чехла - «с открытым задником» («рамочный чехол»). До середины 30-х годов чехлы изготавливали из коричневой кожи, а во второй половине 30-х - преимущественно из черной. С апреля 1938 года чехлы шили из черной кожи, а ремешок и петли делали из некрашеной кожи. Подобным чехлом в последствии оснащались и складные лопатки. К концу войны для чехлов стали использовать черный или темно-коричневый пресс-штокф, но ремешок и петли оставались из настоящей кожи. В Северной Африке использовали лопатки с матерчатými «закрытым» чехлами зеленовато-желтого цвета. Ножны для штык-ножа находились на ремешке, который одним концом прикреплялся к верхней кромке чехла, между петлями, а вторым концом соединялся с нижним ремешком, поддерживающим черенок. Однако подобным образом штык-нож никогда не носили, особенно в полевых условиях, а подвешивали его прямо к ремню.

Австрийская саперная лопатка (Spaten für Infanterie) использовалась в частях Австрийской федеральной армии, которая в 1938 году вошла в состав вермахта. По конструкции австрийская лопатка напоминала немецкую, но имела пятиконечное острие. Чехол к лопате изготавливался из светлого-коричневой кожи, и как в Германии имел «открытый» и «закрытый» варианты.

Складная саперная лопатка (Klappspaten) появилась в 1938 году и представляла собой совершенно новую конструкцию. В боевых частях складная лопатка появилась лишь после начала войны. Она имела более широкое лезвие и более длинный черенок. Черенок мог фиксироваться под углом 90° к лезвию, в таком виде лопату было удобнее использовать для выгребания земли. В сложенном виде лопата была длиной около 50 см, а в рабочем - 70 см. Лезвие лопаты с фиксирующим кольцом для черенка покрывали черной краской (в Северной Африке использовали лопаты, выкрашенные в песочный или бежевый цвет). В 1943 году в американской армии начали использовать малую саперную лопатку, скопированную с немецкой складной лопатки. Первоначально чехол для складной саперной лопатки (Tasche für Klappspaten) первые годы шили из черной натуральной кожи или дерматина, а ближе к концу войны кожу заменили пресс-штокфом. В чехол лопата вставлялась сверху и фиксировалась широким кожаным ремнем. Рабочую кромку лезвия закрывал металлический колпачок, соединенный с кожаным ремешком. В конце войны чехлы для складных лопаток имели закрытый задник и, вместо полной рамки, узкие боковые кромки. Закрывался чехол узким клапаном с тонким ремешком, притегивающимся к поперечному ремешку, соединяющего боковые кромки. Сзади к чехлу пришивали широкую кожаную петлю, через которую пропускался поясной ремень. Петля для крепления штыка находилась на нижней кромки

задника слева, а ножны для штыка носили на поясном ремне. Нам не известен матерчатый вариант чехла, однако исключить его существования нельзя.

#### Ножны для штык-ножа

Чехол для штык-ножа (Seitengewehrtaische für Baginett или Seitengewehr) служил для подвески металлических ножен (Scheide), которые имели специальный крюк для фиксации в чехле. Штык носили на левом бедре. Если солдат носил лопату, то ножны для штыка располагались поверх нее. Хотя чехол проектировали для штыка S. 84/98 для винтовки 98k (принятой в 1934 году в качестве стандартной), все типы немецких и даже некоторые типы трофейных штыков могли вставляться в этот чехол. Все модели чехлов имели похожее устройство и состояли из кожаного основания к которому прикреплялась петля для поясного ремня, кармашек с отверстием для крючка и ремешок, фиксирующий ручку штыка. Выпускали несколько вариантов чехлов:

- пехотный чехол (Seitengewehrtaische für Unberittene) из черной кожи с сужающимся основанием и без фиксирующего ремешка;
- кавалерийский чехол (Seitengewehrtaische für Berittene) из черной кожи с сужающимся основанием и фиксирующими ремешками. С 1939 года такие чехлы стали выдавать всем воиннослужащим, поскольку пехотинцы часто терли штыки. Пехотный чехол планировали оснастить фиксирующим ремешком, но этот план не удалось реализовать.



*Разные виды зимнего камуфляжа, СССР, зима 1941/42 гг. Солдат, стоящий спиной к фотографу, вооружен пистолетом-пулеметом МР 28/П калибра 9 мм. Этот пистолет-пулемет был снят с вооружения частей первой линии, но в начале войны продолжал применяться в частях второй линии. Запасные магазины для МР 28/П переносили в простой кожаной сумке на четыре отсека с общим клапаном.*

- тропический чехол (Seitengewehrtasche für tropisch) матерчатые, зеленовато-желтые с прямым основанием и фиксирующим ремешком. В конце войны эта модель широко использовалась и в Европе, причем чехол мог быть разных цветов, с фиксирующим ремешком или без.

В конце войны выпускали черные кожаные чехлы с узким простым основанием и кожаным фиксирующим ремешком. Основание чехла могло быть из ткани, но ремешки и петли все были кожаные. В небольшом количестве такие чехлы использовались после 1942 года.

Солдаты могли приобрести за свой счет парадный вариант чехла для штыка, без фиксирующих ремешков изготовленный из лакированной кожи. Часто парадный чехол отделявали цветными материалами.

Хотя в III Рейхе немногие офицеры носили штыки, раньше ношение штыков было обязательным и для офицеров. Офицерский чехол очень походил на чехол для рядовых, но был светло-красно-коричневого цвета с тонким валиком, выдавленным по кромке. Спутать

офицерский чехол для штыка с образцами для рядовых практически невозможно.

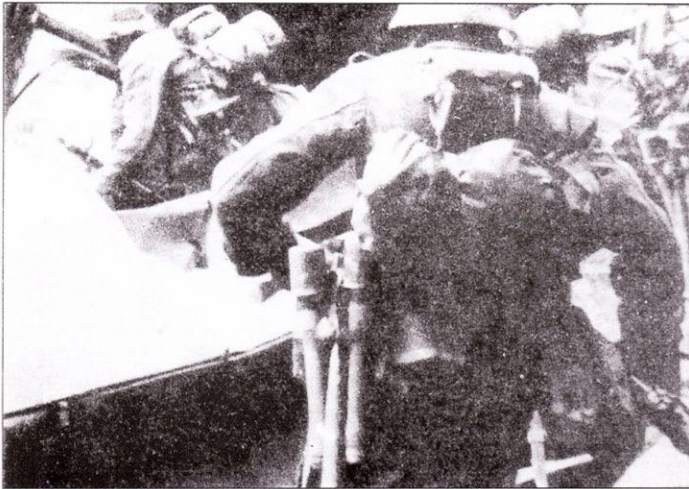
Во время парадов пехотинцы прикрепляли к штыкам кутасы (Troddeln), а кавалеристы - темляки (Faustriemen). Иногда их носили и в полевых условиях, но в военное время от их использования решительно отказались. Кутасы и темляки были разных цветов и служили для различения рот, эскадронов, батарей в рамках полка или отдельного батальона.

### Противогазы

Вермахт использовал три типа противогазных масок: Gasmaskе 24, 30 и 38. Маска образца 24 года соединялась шлангом с овальной поглотительной коробкой. Солдаты линейных частей носили маску на левом бедре в продолговатой серой брезентовой сумке на ремне через плечо. Поглотительная коробка была обшита коричневой кожей. Тыловики носили противогазы в брезентовой или кожаной сумке за спиной. Во время войны противогазные маски образца 24 года

выдавали исключительно личному составу Резервной армии. Старые противогазы использовались в ограниченном количестве. Противогазы образца 30 и 38 года походили на старую маску, но противогаз образца 30 года изготавливали из прорезиненной ткани и кожи, а маска образца 38 года была целиком резиновой. Поглотительная коробка присоединялась непосредственно к маске. Имелось несколько типов поглотительных коробок, в том числе и тропический вариант. Коробки были покрашены в цвет feldgrau. Солдатам, носящим очки, выдавались специальные стекла (Maskenbrille), которые можно было вставить в окуляры маски.

Для масок образцов 30 и 38 года предназначались три типа противогазных коробок (Tragbuchse für Gasmaskе). Противогазная коробка представляла собой металлический цилиндр с гофрированными стенками. Закрывалась коробка крышечкой, подвешенной на петле, внутри коробки имелось отделение для запасных стекол. В закрытом состоянии крышку фиксировал пружинный зажим. Под крышечкой имелись два металли-



*Штурмовые отряды ведут бой в районе Сталинградского Тракторного завода. Все солдаты носят боевую экипировку. Солдат на переднем плане вооружен двумя гранатами обр. 1939 г. с длинной ручкой, подвешенные к чехлу саперной лопаты.*

чешских ушка, через которые продевался плечевой ремень, который можно было регулировать по длине. На дне коробки имелось третье ушко, в которое продевался шнур с крючком на конце. Крючок цепляли к поясному ремню. Коробка образца 30 года имела длину 24,5 см и диаметр 12 см - ее легко отличить по высокой крышке. В 1938 году появилась коробка нового образца, но старая коробка продолжала использоваться в резервных и учебных частях. Коробка образца 38 года также была длиной 24,5 см, но диаметром 12,5 см - крышка у этой коробки отличалась более плоской поверхностью. В ноябре 1941 года

было решено удлинить коробку на 2,5 см и вернуться к прежнему диаметру - 12 см, оснатив при этом крышку более надежным замком. В апреле 1942 года появился приказ, предписывающий передать короткие коробки в резервные и тыловые части, в то время как удлиненные коробки поступали исключительно на оснащение действующей армии. Фабричная окраска коробок - feldgrau, однако в полевых условиях их часто перекрашивали в разные оттенки зеленого, коричневого или бежевого цвета. В Северной Африке применяли краску песочного цвета, а зимой их иногда красили смываемой белой краской или белили известью.

Каждый солдат имел маленькую коричневую коробочку с десятью таблетками (Losantintabletten), предназначенными для приготовления обеззараживающих растворов. Вскоре таблетки уступили место специальной обеззараживающей пасте (Hautentgiftungsalbe 41). Паста хранилась в коричневой пластмассовой бутылочке, помещенной в красновато-коричневую картонную коробку вместе с шестью ватными тампонами. Носили пасту в противогазную коробку. Уставы предписывали солдату носить противогазную коробку на спине справа поверх продмешка, причем крышка коробки должна была быть развернутой вправо, чтобы облегчить доступ к противогазу. Ремень коробки надевали на левое плечо, предварительно отрегулировав его по высоте так, чтобы коробка висела горизонтально. Шнурок с крючком, привязанный к днищу коробки, зацепляли за поясной ремень. Уставы предусматривали еще несколько способов ношения коробки:

- наводчик пулемета - коробка расположена как у обычного солдата, но крышка повернута влево (этот способ ношения использовали и другие солдаты, чья специальная экипировка могла задевать за противогазную коробку);
- водители мотоциклов - коробка на коротком ремне повешена на шею и расположена горизонтально на груди, крышка повернута вправо;
- кавалеристы - коробка на правом бедре ниже поясного ремня, плечевой ремень пропущен под поясным ремнем, чтобы коробка меньше тряслась;
- солдаты, сидящие в автомашине - коробка передвинута вперед и зажата между коленями (так солдат мог опереться о спинку сидения);



*Вещевой мешок для артиллерийских частей, выпускавшийся в конце войны. Оливково-зеленый брезент с деталями из черной кожи. На правом плечевом ремне крючок, облегчающий съем и надевание.*



*Генерал-полковник и подполковник танковых войск обсуждают ситуацию, отображенную на карте. Оба имеют бинокли. У подполковника универсальный бинокль 6х30 с крышкой для окуляров, повешенной на шейном ремне, а генерал пользуется биноклем старого образца.*

- горные стрелки - коробка подвешена горизонтально под рюкзаком, крышка повернута вправо (если солдат не носил рюкзака, то коробку можно было носить в стандартном положении).

Несмотря на это все многообразие, как правило, солдаты носили коробку в стандартном положении, как наиболее удобном.

#### Газозащитная накидка

Газозащитную накидку (Gasplane) шили из импрегнированной ткани или бумаги. Накидка должна была защищать солдата от аэрозольных ОВ (иприта). Накидка имела размеры 2х1,2 м, ее изготавливали из различной материи разных оттенков. Встречались темно-синие-зеленые (стандартный цвет), серые, черные и бежевые из прорезиненного полотна (тропический вариант); серые, коричневые, бежевые и feldgrau (импрегнированная ткань); черные, темно-синие, светло- и темно-коричневые из нейлона (тропический вариант); серые и бежевые из прорезиненной бумаги; светло-зеленые и черные из вошеиной бумаги (появились в

конце войны) накидки. Большинство из них предназначались и для использования в тропиках и носило индекс «тр».

Первоначально газозащитные накидки носили в маленькой темно-синие-зеленой (blaulich-dunkelgrun) сумке из прорезиненного полотна. Тропический вариант сумки шили из той же материи, но бежевого цвета. С 1941/42 года сумки также изготавливали из неимпрегнированной ткани оливково-зеленого цвета или feldgrau. Клапан сумки закрывался на две кнопки. На задней стенке сумки находились две матерчатые петельки, при помощи которых сумка вешалась на высоте грудной клетки на плечевой ремень противогазной коробки. Такое положение сумки было неустойчиво - она постоянно сползала, поэтому солдаты поворачивали сумку к груди, прижимая ее ремнем противогазной коробки. Другим популярным способом ношения сумки было привязать ее к противогазной коробке. Начальство боролось, правда безуспешно, с таким ношением накидки, поскольку перегитывание ее веревками и ремнями выводило вещь из строя. В декабре 1942 года ношение сумки поверх противогаз-

ной коробки было утверждено официально. Плечевой ремень пропускали через ушко на днище коробки, таким образом появлялась петля, прижимающая сумку к коробке.

#### Ранец

Ранец образца 34 года (Tornister 34) приняли на вооружение в ноябре 1934 года. Внешне он походил на прежние образцы. Изготавливали ранец из брезента оливково-зеленого, бежевого или зеленовато-желтого цветов. Кожаные детали отделки ранца были коричневые, в то время как плечевые ремни - черного цвета, хотя иногда встречались и другие цвета. Сверху ранец закрывал клапан из телячьей кожи мехом наружу. В конце 30-х годов начали появляться ранцы с брезентовым клапаном без кожаного покрытия. Этот упрощенный ранец по-прежнему считался образцом 34 года. Изнутри к клапану пришивался большой карман, застегивающийся на пуговицу. Главный отсек ранца закрывался двумя внутренними клапанами, завязывавшимися тремя тесемками. Внутри главного отсека имелся большой карман для котелка. Верхний клапан привязывали двумя кожаными ремешками к пряжкам, укрепленным на дне ранца. На дне также находился кожаный ремень, при помощи которого ранец прикрепляли к поясному ремню. Регулируемые по длине плечевые ремни были наглухо приклепаны к металлическим пластинкам, шитым по углам ранца. К плечевым ремням прикреплялись вспомогательные ремни, пристегиваемые другим концом к кольцам в форме буквы «D» на дне ранца. Ранец имел три пары кожаных тороков: на боковых стенках и наверху, к торокам прикреплялась скатанная плащ-палатка.

Ранец образца 39 года (Tornister 39), появился в апреле 1939 года вместе с португеей, необходимой для его ношения. Внешне новый ранец очень походил на старый образец. Вместо плечевых ремней у нового ранца были два кольца с крючками, которые цеплялись к кольцам на ремнях португеи. Вспомогательные ремни португеи прикреплялись крючками к кольцам на дне ранца. Ранец образца 39 года, как и предыдущая модель выпускалась в двух вариантах: с кожаным и с брезентовым верхним клапаном.

Содержимое ранцев было одинаковым для обеих типов. В главном отделении хранились шнурованные ботинки (в левом ботинке лежал гуталин, а в правом - сапозная щетка), котелок (в особом кармане), мешок с приспособлениями для установки палатки, приспособления для ухода за винтовкой, пара шерстяных носков, свитер (осенью и зимой), и банка мясных консервов (неприкосновенный запас).

В кармане на верхнем клапане хранился бритвенный прибор, предметы личной гигиены, швейные принадлежности, полотенце, носовые платки и нижнее белье. Во время войны содержимое ранца изменялось в широких пределах, в зависимости от боевой ситуации.

Велосипедисты возили ранцы на багажниках велосипедов. В конце 1942 года по-



*Один из вариантов боевого вещевого мешка, выпускавшийся в конце войны. Оливково-зеленый с черными кожаными деталями. Мешок приспособлен для ношения на плечевых ремнях пехотной экипировки.*

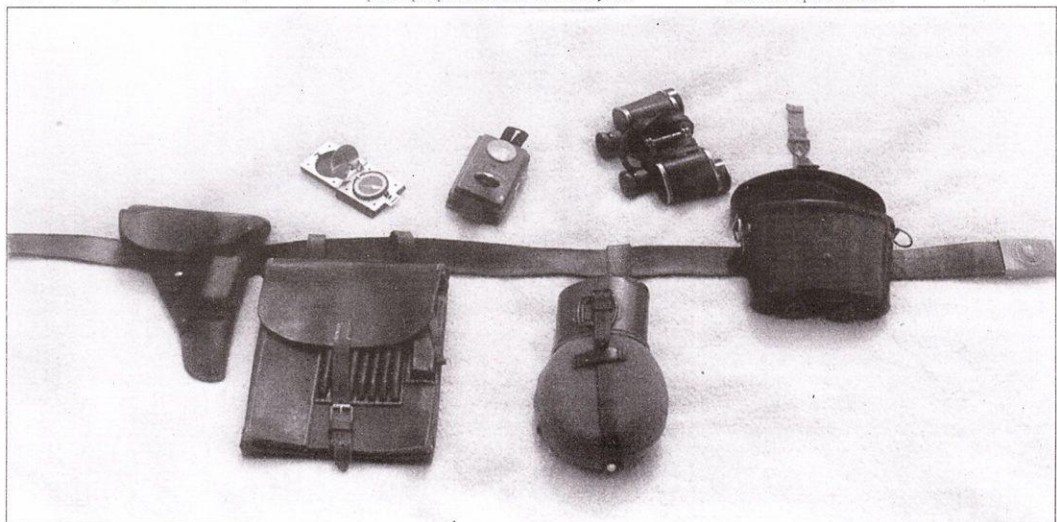
явились различные виды боевых рюкзаков, которые носили на поле боя вместо ранцев. Особенно рюкзаки были распространены на Восточном фронте и в Северной Африке. Описание рюкзаков - в главе «Специальная экипировка».

#### Боевой рюкзак

Боевой рюкзак для стрелковых пехотных рот (Gefechtsgepack für Infanterie Schützenkompanie) коллекционеры часто называют «штурмовым». Этот рюкзак с новаторским для своего времени легким способом упаковки вещей появился в апреле 1939 года, вместе с ранцем. Как говорит само на-

звание предмета, его использовали исключительно солдаты стрелковых рот. К началу войны всех солдат обеспечить рюкзаком не успели. Главным элементом рюкзака был трапециевидный полужесткий станок оливково-зеленого цвета (Gurtbandtragegerüst). К каждому из четырех углов станка крепились кольца в форме буквы «D» с крючками. Верхние крючки присоединялись к кольцам на портупее, а к нижним кольцам прикрепляли концы вспомогательных портупейных ремней. В нижней части станка имелись два холщовых ремня с пружинными застежками, к которым присоединялась плащ-палатка. На станке также имелись два металлических ушка, к которым прикреплялась заплечная сумка.

Вторую часть боевого рюкзака составлял заплечный мешок, прикрепляемый к станку (Beutel zum Gefechtsgepack). Этот небольшой мешок зеленовато-желтого цвета (позднее появились мешки различных оттенков коричневого цвета) закрывался клапаном с двумя тесемками по углам. Внутри мешка располагался карман для коробки с инструментами по уходу за личным оружием. Узкая полоска кожи, пришитая изнутри клапана позволяла застегивать клапан на пуговицу. К станку мешок прикреплялся при помощи двух холщовых полос с пуговицей и петлей, проходящих через прямоугольные ушки на нижнем краю станка.



*Экипировка командира взвода. Солдатский поясной ремень (командирам взводов полевых частей предписывалось носить солдатскую экипировку, но офицеры предпочитали носить коричневый кожаный офицерский поясной ремень), планшет образца 1935 г., фляжка образца 1931 г., футляр для бинокля. Выше лежат компас, карманный фонарик (известно множество вариантов фонариков, офицеры часто покупали себе собственные фонари), а также универсальный бинокль 6х30.*



*Еще один вариант вещевого мешка периода конца войны. Темно-серый с деталями из черной кожи. Он имеет более сложную конструкцию и оснащен собственными плечевыми ремнями. Левый ремень с крючком, облегчающим надевание и съем мешка.*



Сумка была сравнительно небольшого размера и служила исключительно для переноски необходимых вещей (нижней рубахи, инструментов для чистки оружия, столового прибора, банки с жиром, складной горелки, банки мясных консервов и плащ-палатки.

Котелок подвешивался боком в верхней части рамы, выше сумки и плащ-палатки. Иногда на станок дополнительно подвешивался мешок с приспособлениями для установки палатки.

#### Плащ-палатка

Плащ-палатка образца 31 года (Zeltbahn 31), первоначально называлась тип Warei и заменила прежний образец - квадратную плащ-палатку серого цвета. Плащ-палатка изготавливалась из крашеного габардина, имела треугольную форму была непромокаема и выполняла сразу несколько функций: палатка, плащ, полевой стол. Одна сторона плащ-палатки была покрыта темным камуфляжем (dunklerer Buntfarbenaufdruck), а с другой стороны светлым камуфляжем (hellerer B.). В конце войны появились плащ-палатки имевшие с двух сторон темный камуфляж. В Северной Африке пользовались в основном континентальным вариантом плащ-палатки, специальная тропическая плащ-палатка выпускалась ограниченной серией и была покрыта с обеих сторон зеленовато-желтой или светло-бежевой краской. Две стороны плащ-палатки были длиной 203 см, а третья сторона - 250 см. Вдоль коротких сторон имелось по 12 пуговиц и петель. Вдоль широкой стороны располагались



*Кавалерийское отделение, Франция, 1940 г. Видны седельные сумки образца 1934 г. Несмотря на введение новых сумок образца 1940 г., старые сумки повсеместно использовались в кавалерийских частях вплоть до конца войны.*

шесть отверстий со стальной окантовкой, через которые проходил натягивающий трос, а над отверстиями было пришито шесть пуговиц. Пуговицы и петли на коротких сторонах служили для соединения нескольких плащ-палаток в одну большую палатку, причем размер палатки зависел от количества объединенных полотнищ. Когда плащ-палатку использовали в качестве накидки, то отверстия и пуговицы в основании полотнища позволяли застегивать плащ вокруг ног солдата. В середине полотнища имелась прорезь для головы, закрываемая двумя перекрывающимися клапанами. Первое время с плащ-палаткой выдавался пристегиваемый капюшон, но вскоре его перестали использовать. Каждому углу полотнища имелось по большому отверстию, окантованному металлом. При помощи этих отверстий палатку фиксировали кольщиками или пропускали через них трос - в зависимости от типа устанавливаемой палатки.

Одна или две плащ-палатки служили в качестве простого одеяла, зато четыре полотнища, соединенные вместе позволяли поставить пирамидальную четырехместную палатку. Имелись стандартные проекты восьми- и шестнадцатиместных палаток. Стандартный набор для установки палатки (Zeltausrüstung) включал: черную двухметровую веревку (Zeltleine), состоящую из четырех частей (каждая часть длиной 37 см) деревянный столб (Zeltstock), и два кольщика (Zeltpflocke). Для ношения этих предметов предназначался специальный мешок (Zeltzubehörtasche). Мешок шили из габардина или тонкого брезента серого, feldgrau, оливково-зеленого, зеленовато-желтого (тропический вариант), коричневого или бежевого цвета. Сверху мешок закрывался клапаном, который застегивался на одну или две пуговицы. Первое время на мешке имелись два кожаных ремешка, при помощи которых мешок прикрепляли к другим предметам экипировки, а затем ремешки уступили место кожаным петлям. Кольщики для палатки изготавливали из легких сплавов, стали или импрегнированного дерева. В каждом кольщике было по отверстию, через которое при необходимости продевалась веревка, об-



*Тыльная сторона правой седельной сумки образца 1934 г. Видны плечевые ремни, позволявшие носить ее вместо ранца.*

легчавшая извлечение кольщика из земли. Существовало три способа ношения плащ-палатки в качестве плаща: вариант для пехотинца, всадника и велосипедиста. Полотнище также использовали в качестве одеяла или подушки. Одна или две свернутые плащ-палатки, набитые ветками или сеном, представляли собой подручное средство для преодоления водных преград вплавь.

Плащ-палатку можно было носить, присоединив к портупее, боевому рюкзаку, поясному ремню или к ранцу в виде скатки (вместе с одеялом или плащом, или без них). Из-за острой нехватки материалов, в 1944 году плащ-палатки выдавали только отборным полевым частям. В ограниченном количестве использовались другие плащ-палатки, в том числе квадратные советские грязно-оливкового цвета с капюшонами или без.

#### Скатка

Скатка (Mantelrolle) состояла из свернутых в рулон одеяла, плащ-палатки (летом), к которым зимой присоединялся плащ. Скатку прикрепляли к ранцу при помощи трех пар тороков (Mantelriemen für Fu?truppen). Черные кожаные торока застегивались на пуговицу и были длиной по 52 см каждый. Закрепляли торока на петлях, пришитых к боковым стенкам и верхнему клапану ранца. При помощи тороков можно было прикрепить к ранцу и другую экипировку. Тропический вариант тороков представлял собой зеленовато-желтые холщовые ленты. В дальнейшем тропический вариант начали широко применять и в Европе. Велосипедисты привязывали плащ к раме велосипеда перед седлом. Темно-серое, стандартное шерстяное одеяло рядового (Mannschafdecke) имело по краям две широкие и шесть узких светло-серых полосок. Одеяла последнего этапа войны были серого или серо-коричневого цвета, с полосками разных цветов и размеров и изготавливались из низкосортного матери-



*Кавалерийский карабин Кар. 98к в сумке на задней луке седла. Позади задней луки приторочена скатка.*

ала представляющего собой смесь шерсти и искусственного шелка. Зимой 1941/42 года появился приказ, в котором говорилось, чтобы солдатам на Восточном фронте выдавали по два одеяла (не очень шедрое решение), поскольку вермахт практически нигде не использовал спальных мешков (исключение составляли войска, сражавшиеся на севере Кольского полуострова). Обычно считалось, что солдат будет вполне достаточно одеяла и плаща.

#### Мешок для одежды

Каждый солдат полевых частей, вместе с ранцем получал и мешок для одежды образца 31 года (Bekleidungsack), а солдаты тыловых частей, которым не полагалось ранца, получали по два мешка. Первоначально мешки изготавливали из брезента цвета feldgrau, а в зиму 1941/42 года начался выпуск оливково-зеленых мешков. Мешок для одежды имел всего лишь одно отделение, и закрывался на клапан. Клапан надежно фиксировался на месте при помощи двух кожаных ремешков и пряжек. Сверху к клапану была пришита ручка для удобного ношения. Кожаные элементы сумки могли быть коричневыми или черными.

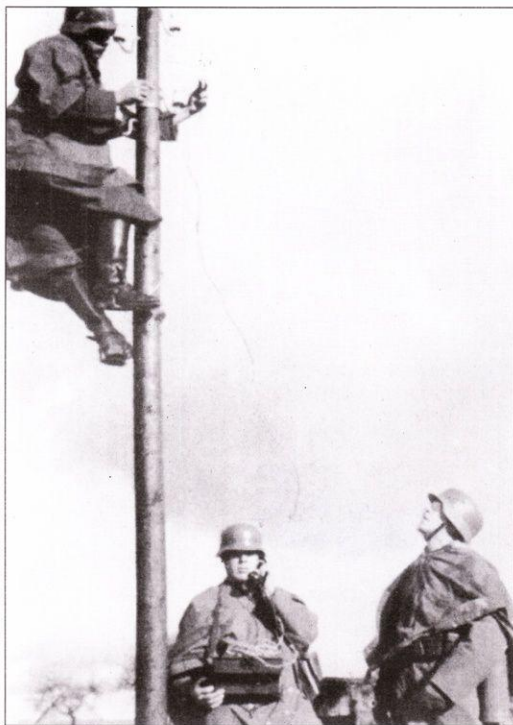
В мешке солдат носил запасное обмундирование, которое редко приходилось применять в фронтовых условиях: тиковый мундир, белье, носки, подворотнички.

#### Пакет первой медицинской помощи

Каждый солдат имел два пакета первой медицинской помощи (Verbandpackchen). Пакеты хранились во внутреннем кармане правой полы рабочего кителя. Обычно пакеты заворачивали в старое полотно и перевязывали шнурком. Длина бинта в малом пакете 5 м x 8,5 см, в то время как большой пакет вмещал бинт размером 7x11 см, оба пакета первой медицинской помощи были толщиной 2 см.

#### Паек

Хотя паек и нельзя назвать предметом экипировки, он, тем не менее, будет здесь описан, поскольку паек составлял неотъемлемое содержимое солдатских ранцев и боевых мешков. Паек мог быть полным (Feldrationen) или половинным (Feldporzionen). По сравнению с довольствием, получаемым солдатами союзников, немцы ог-



*Связисты прокладывают телефонную линию. У всех плащ-палатки.*

раничивались гораздо более скромными пайками. Поэтому солдаты разнообразили свой рацион при помощи фруктов, а также другой еды, конфискованной у гражданского населения. Кроме того, солдаты получали посылки из дома (за исключением Восточного фронта, куда посылки не доставлялись, поскольку весь транспорт был занят подвозом жизненно необходимых грузов). Паек был четырех типов. В полевых условиях выдавали полевой паек (Verpflegungssatz I). Паек состоял из свежей, сушеной, консервированной, порошкообразной и прочей еды. Горячая пища (гуляш или суп, с хлебом и картошкой) обычно готовилась полевыми кухнями. Чтобы уменьшить вероятность порчи продуктов хлеб заменили на сухари (Zwieback), а вместо картошки использовали сушеную фасоль, а вместо жира применяли оливковое масло. Использовалось большое количество итальянского консервированного мяса. Специальный полевой паек иногда выдавали и при других условиях.

Самым распространенным был «маршевый паек» (Marschverpflegung), который выдавался солдатам во время переброски. «Маршевый паек» не нужно было разогревать. Часто случалось, что солдаты одного отделения, расчета, экипажа и др. объединяли свои пайки, добавляли к ним что-либо из реквизированного и готовили общие обеды. Полевые кухни доставляли солдатам еду один или несколько раз в день. Обед состоял из хлеба, холодного мяса, колбасы, сыра, продуктов для бутербродов (мармелад или искусственный мед), кофе или чая, сахара и папирос. Продукты или были упакованы в ящики или завернуты в бумагу. Только черный консервированный хлеб упаковывали в картонную коробку.

Неприкосновенный запас (Eiseme Portion) предназначался на случай непредвиденной ситуации. Приказ об употреблении НЗ обычно давал командир подразделения, хотя обычной заботой командира было как уберечь НЗ от прожорливых солдат. Паек из неприкосновенного запаса мог быть полным или половинным. Целая порция примерно соответствовала американскому пайку «С». Большинство продуктов выдавали солдатам в банках, кофе и сахар - в бумажных пакетиках. Полный паек весил 825 г и включал в себя 250 г сухарей (Zwieback), банку мясных консервов (Fleischkonserve) - 200 г, банку консервированных





овощей (Gemüse) - 150 г, заменитель кофе (Kaffe-Ersatz) - 25 г и соль (Saltz) - 25 г.

Полупорция состояла только из сухарей и банки мясных консервов. Иногда паек неприкосновенного запаса дополняли консервированным хлебом или галетами. Солдаты носили хлеб, сухари и галеты в специальной льняном мешочке (Zwiebackbeutel).

В 1943/44 годах ввели специальные усиленные пайки для солдат передовой линии. Таких пайков было два: «большой боевой пакет» (Großkampfracken) и «пакет ближнего боя» (Nahkampfracken). Оба пайка доставлялись на передовую в картонных пакетах и примерно соответствовали американскому пайку типа «К». В усиленный паек входили сухари или галеты, шоколад, овощные пластинки, конфеты и папиросы.

#### Экипировка, связанная с вооружением

Патронные сумки для стрелкового оружия другого типа, чем винтовка 98к выдавались вместе с самим оружием, как и другая подобная экипировка: пистолетные кобуры, мешки или сумки для гранат, чехлы и др.

#### Магазинные сумки для MP 38/MP 40

9-мм пистолеты-пуле-меты MP 38 и MP 40 всем известны под неправильным названием «Шмайссер». Их получали командиры подразделений: отделений и взводов, а также другие унтер-офицеры и офицеры из стрелковых и разведывательных рот. Разумеется, что пистолеты-пулеметы иногда использовали и рядовые этих подразделений.

Магазинные сумки для пистолета пулемета (Maschinen-pistole-Magazintaschen) использовались парами. Во время войны выпускались два типа сумок. Не зависимо от образца, каждая сумка имела три отделения, в отделении помещался один магазин на 32 патрона. В этих же сумках можно было носить магазины для пистолета-пулемета MP 28/П и некоторых других пистолетов-пулеметов. Каждый карман закрывался своим клапаном, конец которого застегивался на пуговицу. В нижней части левого кармана имелось отделение, где носили машинку для зарядки магазинов. На задней стенке были пришиты под углом две петли, через которые продевался поясной ремень. Правильно надетые магазинные сумки висели наклон-

*Командир отделения, вооруженный пистолетом-пулеметом MP40. Оливково-зеленые подсужки раннего образца для запасных магазинов. Тропический вариант подсужки шили из ткани желто-зеленого цвета. Пехотные плечевые лямки соединяются с дополнительными ремешками, отходящими от поясного ремня, а не непосредственно с поясным ремнем посредством D-образных колец.*

но, клапанами к груди солдата. В верхнем углу магазинных сумок имелось кольцо в форме буквы «D», к которому крепились ремни портупей.

Самой распространенной моделью была матерчатая магазинная сумка оливково-зеленого или светло-бежевого (в конце войны) цвета с кожаными ремешками и петлями, иногда с кожаными клапанами. Все кожаные элементы были черного цвета. Кольца для крепления портупей выступали перпендикулярно с внешней стенки сумки.

Другая модель была целиком матерчатая. Сначала такие сумки предназначались для тропиков, затем их стали использовать повсеместно. Кольца для крепления ремней портупей находились на верхних углах сумки. Сумки были зеленовато-желтого и оливково-зеленого цветов. Магазинные сумки, целиком шитые из черной кожи использовались в ограниченном количестве перед войной. Внешне кожаная сумка походила на сумку с кожаной отделкой, только кармашек для зарядного устройства располагался на передней стенке левой сумки и застегивался на кнопку. Во время войны часто случалось, что солдатам выдавали только одну сумку или даже не выдавали их вовсе. Тогда запасные магазины солдаты носили в карманах. То же самое касалось магазинов к другому автоматическому оружию.

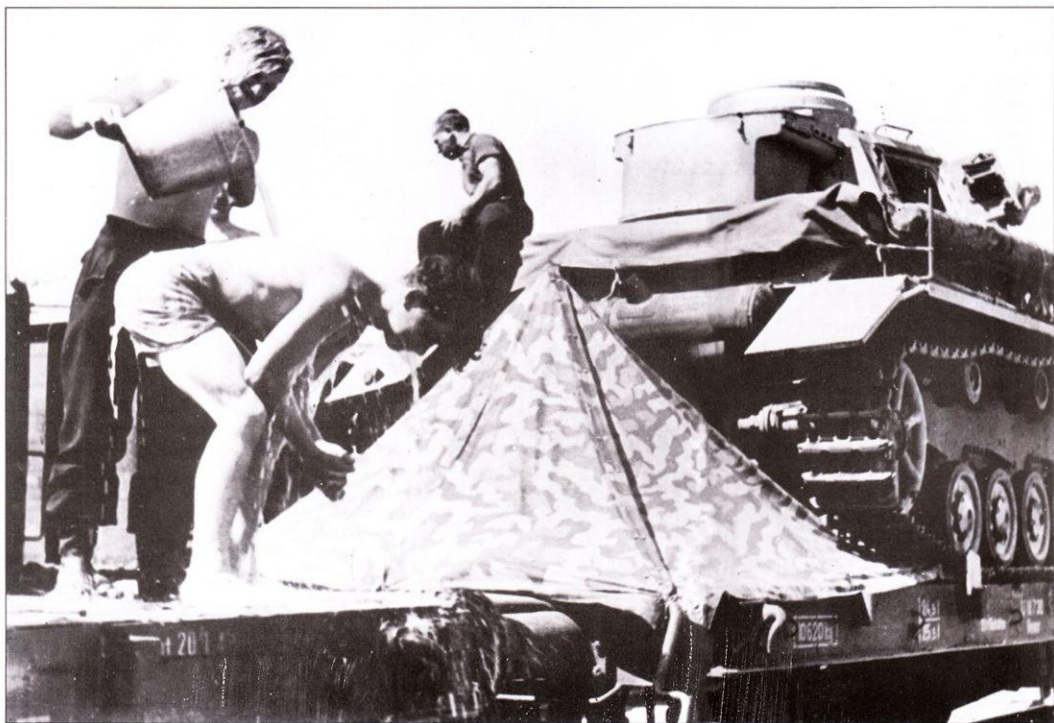
#### Магазинные сумки к винтовке Gew.43

Для самозарядной винтовки Gew.43 применялись 10-зарядные магазины. Винтовку этого типа использовали в небольших количествах с 1944 года. Обычно в каждом стрелковом отделении только один солдат был вооружен винтовкой Gew.43.

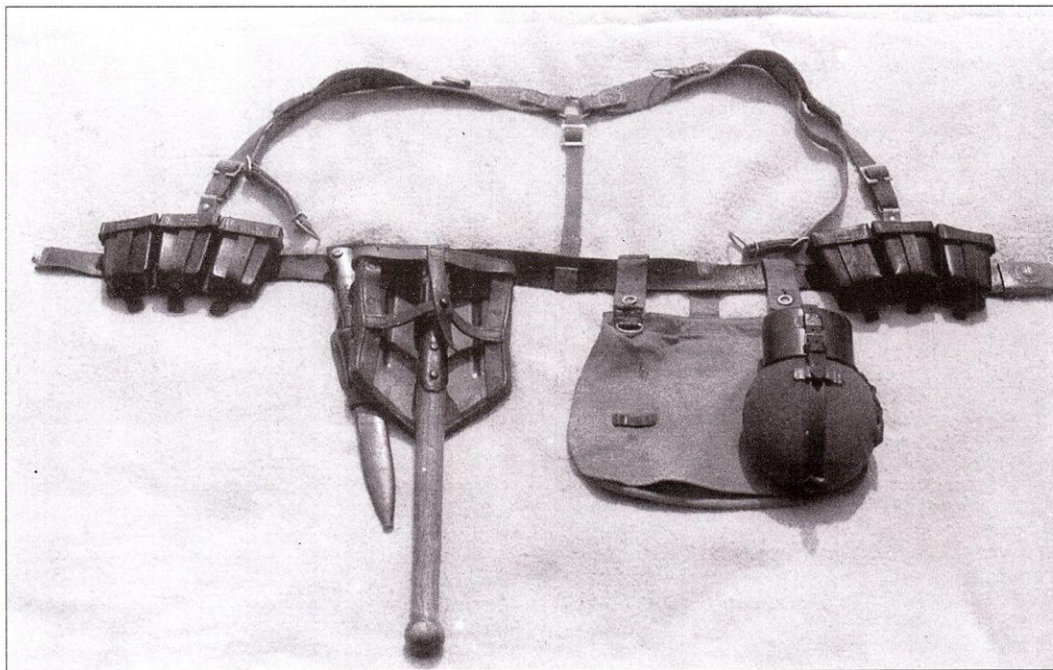
Магазинная сумка для самозарядной винтовки (Selbstladewaffe-Magazintasche) имела два кармана, в каждом из которых хранился один магазин. Винтовку выдавали с тремя магазинами (один примкнутый, два запасных), следовательно, требовалась только одна сумка. Солдат носил сумку на поясном ремне с левой стороны, в то время как справа висела стандартная патронная сумка образца 11 года (пятизарядные обоймы можно было переставлять в магазин для Gew.43). С первыми винтовками поставляли магазинные сумки из черной кожи, позднее кожу заменили на оливково-зеленый или светло-бежевый пресс-штофф и бежевый или серый брезент. Черная кожа сохранилась только в деталях отделки. Клапаны сумки закрыва-



*Экипировка командира отделения состояла из поясного ремня, плечевых лямок, подсумков (позднего образца) для запасных магазинов к пистолету-пулемету, саперной лопаты, продмешка обр. 1931 г. и фляжки обр. 1931 г.*



*Середина 1943 г. Экипаж танка Р-Крфв IV на железнодорожной платформе поставил палатку из четырех плащ-палаток. Плащ-палатки повернуты светлой стороной наружу.*



*Экипировка рядового солдата конца войны. Поясной ремень, оливково-зеленые матерчатые плечевые лямки, подсумки для винтовочных магазинов обр. 1911 г., штык S 84/98, продмешок обр. 1931 г., фляжка обр. 1931 г.*

лись ремешком, продеваемым в петлю. На задней стенке имелись две петли и кольцо. Использовавшиеся раньше в незначительных количествах винтовки Gew.41(M) и Gew.41(W) имели несъемный магазин на 10 патронов, куда можно было вставлять две стандартные пятизарядные обоймы 7,92-мм патронов.

#### Магазинные сумки для MP 43/MP 44

Появившаяся в небольших количествах в конце 1943 года штурмовая винтовка MP 43 считалась в себе скорострельность пистолета-пулемета и мощность самозарядной винтовки. В начале 1944 года винтовка претерпела небольшую модификацию, после чего начался серийный выпуск штурмовой винтовки, получившей в ноябре 1944 года обозначение StG 44 (Sturmgewehr 44). Новое название штурмовая винтовка получила потому, что принципиально отличалась от прежних пистолетов-пулеметов, рассчитанных на стандартный пистолетный патрон. Штурмовые винтовки использовали, в основном, на Восточном фронте - каждое стрелковое отделение получало один или два штурмгевера. В особых случаях штурмовые винтовки получало все подразделение целиком. Для штурмовых винтовок использовали магазины-рожки, вмещающие 32 патрона 7,92x33 мм.

Магазинные сумки для штурмовой винтовки (Sturmgewehr-Magazintaschen) походили на цельнобрезентовые сумки для MP 40. Каждая сумка разделялась на три кармана с усиленным дном. Каждый клапан имел отдельную застежку. На внешней стороне пра-

вой сумки имелся кармашек для зарядной машинки, облегчающей зарядку магазина с помощью стандартных пятизарядных обойм. Подобный кармашек, правда несколько большего размера, был пришит и на правой сумке. В нем хранились приспособления для ухода за оружием. Обе сумки соединялись между собой тонким ремешком, который можно было регулировать по длине. Кроме того, к каждой сумке было пришито кольцо для крепления ремней портупей.

Первые магазинные сумки имели коричневую кожаную отделку, например, клапаны, застежки, петли и усиление дна. В дальнейшем кожаные детали заменили брезентовыми или холстинными. Холщовые ремешки застежек обычно имели металлическую окантовку в форме буквы «U». Встречаются сумки следующих цветов: оливково-зеленого, серого, зеленовато-желтого и светло-бежевого. Светло-бежевые патронные сумки к концу войны практически полностью вытеснили сумки других цветов.

#### Пистолетные кобуры

Вермахт использовал множество типов пистолетных кобур (Pistolettentaschen) и часто встречаются разные кобуры, предназначенные для одного и того же пистолета. Кроме того, немецкие солдаты широко использовали трофейные пистолеты вместе с «родными» кобурами. На вооружении вермахта состояли следующие основные типы пистолетов: 9-мм Люгер P 09 и Вальтер P 38, калибра 7.61-мм Маузер HSc, Вальтер PP, Вальтер PPK и Зауэр M38 (H). Кроме того,

значительно реже солдаты использовали другие модели пистолетов.

Пистолеты получали не только офицеры, но и рядовые, особенно наводчики пулеметов, минометные расчеты, экипажи танков и бронетранспортеров и другие солдаты, которым требовалась свобода передвижения. Офицеры должны были покупать пистолет с кобурой за свои деньги. Боевые офицеры выбирали пистолеты калибра 9 мм, в то время как «тыловые крысы» предпочитали облегченные модели калибра 7.65 мм. Вообще, в вермахте пистолеты использовались намного шире, чем в большинстве остальных армий мира.

Кобуры предназначались для конкретного типа пистолета, который можно было определить по синему штемпелю, оттиснутому на внутренней поверхности клапана кобуры. Обычно кобуру шили из черной лакированной кожи, хотя встречались коричневые кобуры, или кобуры из дерматина или пресс-штолфа, а также комбинированные (брезент с кожей). Типовая кобура закрывалась сверху широким клапаном. Большинство кобур застегивалось специальным ремешком, который одним концом пришивался к клапану, а другим - пристегивался кнопкой к кобуре. Иногда клапан кобуры просто закрывался на кнопку. Обычно сбоку на кобуре располагался кармашек для запасной обоймы (на 8 патронов). Некоторые модели имели еще один кармашек, в котором хранился инструмент. На задней стенке кобуры были пришиты одна или две петли. Очень редко солдаты приобретали за свой счет отдельную магазинную сумку для обойм к пистолетом P08 и P38.

Уставы предписывали носить кобуру спереди на левом бедре так, чтобы рукоятка пистолета смотрела вправо. Однако солдаты не слишком следовали правилам и часто случалось, что они носили кобуры на правом боку.

### Принадлежности для пулемета MG 34/MG 42

Основную плотность огня немецких стрелковых частей обеспечил легкий 7,92-мм пулемет (leichter Maschinengewehr). Ручной пулемет имелся в каждом отделении пехотных, гренадерских, танковых, кавалерийских и горнострелковых полков. Кроме того, имелся станковый вариант этого же пулемета (schwerer MG), устанавливаемый на треноге. Станковые пулеметы состояли из вооружения пулеметных рот в составе стрелковых батальонов. Большим количеством пулеметов располагали разведывательные, мотоциклетные и саперные подразделения. Высокая насыщенность пулеметами наблюдалась и в штабных подразделениях разного уровня. Вместе с пулеметом MG 34/MG 42 поставлялось большое количество принадлежностей.

Каждый наводчик носил на пояском ремне спереди на правой стороне коробку с запасными частями образца 34 года (Ersatzstucketasche 34). Для самообороны пулеметчики были вооружены пистолетами, кобура для которых висела на пояском ремне симметрично коробке с запчастями. Прямоугольное ушко или кольцо в форме буквы «D» на задней стенке коробки служило для присоединения ремня португепи. Левый ремень португепи соединялся с поясным ремнем при помощи дополнительной петли. Коробку для запчастей изготавливали из черной кожи и обычно усиливали заклепками. Крышка коробки висела на кожаном ремешке и закрывалась на кнопку. На задней стенке, кроме кольца имелись две петли, через которые продевался поясной ремень. Иногда на крышке коробки имелась желтая буква «E» (Ersatzstucke - запасные части). В конце войны коробки делали из пресс-штыфа черного или светло-бежевого цвета. Внутри коробки хранились: масленка, щетка, малый ключ, два замка в сборе, замковая рама, ударник и шептало. В коробке также хранилась асбестовая ухватка, которую использовали при замене перегревшегося ствола. Набор запчастей к пулемету MG 42 практически не отличался от набора для MG 34.

Кроме того, для пулемета имелся набор инструментов для ухода за пулеметом (Werkzeugtasche 34), похожий на такой же для винтовки, но несколько большего размера. В набор входил экстрактор разорвавшихся гильз, масленка, пузырек с серой (разведенная в масле сера использовалась в качестве солидола), щетка для чистки патронника и зенитный прицел. Такой же комплект имелся и для MG 42.

Для переноски запасных стволов использовали несколько типов чехлов (Laufschuter). Это были удлиненные стальные контейнеры, которые носили на брезентовом ремне через плечо. Первый и второй номера пулеметного расчета носили запасные стволы. К ручному пулемету полагалось два запасных ствола (по одному у наводчика и заряжающего), а к станковому пулемету - три (один у наводчика и два у заряжающего). Применяли следующие типы чехлов: Laufbehälter 34 - два ствола для MG 34, Laufschuter 34 - один ствол для MG 34, Laufschuter 42 - один ствол для MG 42, Laufschuter 43 - один ствол для MG 34 или MG 42. В комплект также входил металлический контейнер с оптическим прицелом, который наводчик станкового пулемета носил на холщовом ремне через плечо. Оптический прицел позволял вести огонь на дальние дистанции, а также огонь с закрытой позиции и был оснащен системой подсветки шкалы для стрельбы в темноте. Матерчатая патронная коробка образца 34 года (Munitionstragegerichten 34) служила для переноски коробки (Patronenkasten 34 und 42) с пулеметной лентой на 300 выстрелов. Одновременно переносили две такие коробки, соединенные между собой ремешком. Имелись алюминиевые и стальные коробки различного типа и имевшие замки разного типа. Дополнительно к пулемету полагались барабаны с 50 патронами (Gurttrommel 34), которые переносились парно в стальном приспособлении (Gurttrommeltrager 34). Запчасти обычно были выкрашены в оливково-зеленый, темно-желтый или сине-серый (люфтваффе) цвет. Седловой барабан, вмещавший 75 патронов (Patronentrommel 34) и требовавший замены крышки патронной камеры, сняли с вооружения в 1940 году из-за проблем с перезаряджанием.



Принадлежности к пулемету

### Принадлежность гренадеров - гранатомет

Стандартный винтовочный гранатомет калибром 30 мм (Gewehrgranate Schiessbecher) предназначался для винтовки 98k или похожей на нее. Обычно в каждом отделении имелся один гранатомет. Носили гранатомет в специальной сумке (Gewehrgranatetasche). Глубокая, постепенно сужающаяся сумка изготавливалась из черной кожи, оливково-зеленого или зеленовато-желтого брезента или, в конце войны, из черного пресс-штыфа. Клапан сумки застегивался на кнопку. По бокам сумки имелись два кольца в форме буквы «D» для крепления ремней португепи, а сзади имелась кожаная петля, через которую продевался поясной ремень. В сумке хранились: гранатомет, прицел, монтажный ключ и инструменты для ухода за гранатометом. Сумку вешали на ремень через правое плечо. Если сумку подвешивали к пояскому ремню слева, то верхняя часть сумки наклонялась вперед. В сумке носили и другой, реже используемый, тип гранатомета. Насадка для метания противотанковых гранат (Gewehrgranate zur Panzerbekämpfung 40) представляла собой присоединяемый гранатомет, предназначенный для метания больших противотанковых гранат. К гранатомету выдавали раскладной вспомогательный прицел для ведения прямого огня. Гранаты носили в двоянных брезентовых сумках двух типов. Обе сумки состояли из двух плоских отсеков, имеющих отдельный клапан, застегивающийся ремешком. Гранатные сумки (Tragentaschen fur Gewehrgranaten) старшей модели соединялись между собой посредством холщового ремня, прикрепленного к краю сумки. При помощи этого ремня сумки перебрасывали через плечо. Длинный, регулируемый по длине, ремень проходил за шейей. Новый образец гранатной сумки (Paar Tragbeutel fur Gewehrgranaten) представлял собой пару сумок, соединенных одним тонким брезентовым ремнем. Оба типа сумок были цвета feldgrau, зеленовато-желтого или коричневого цвета. В сумках носили много разных типов метательных гранат, а также металлические заряды и ручные гранаты-«колотушки».

Солдаты распыливали ручные гранаты на длинной ручке (Stielhandgranaten) куда только можно: в голенища сапог; за поясной ремень (спереди и сзади), привязывали их к черенку саперной лопатки, засовывали их в мешки, рюкзаки и т.п. Простые сумки для ручных гранат (Tragentaschen fur Handgranaten) большой популярно-



Подсумки для магазинов пистолета-пулемета MP 4-



Пистолет Вальтер P-38, его обойма, кобура и патронные коробки.

стью не использовались. Как и для метательных гранат, сумку для ручных гранат шили из материи зеленого, бежевого или коричневого цвета. К сумке прикреплялись два ремня - один перекидывался через шею, а другой оборачивался вокруг поясницы. В каждую сумку помещалось четыре или пять гранат. При необходимости гранатные сумки делали из подручных материалов, например, из мешков с песком. Накладной «газрь» для гранат также не достиг широкого распространения. «Газрь» представлял собой полосу ткани цвета feldgrau, нашитую так, что образовывались пять глубоких карманов, куда можно было положить гранаты.

#### Принадлежности легкого миномета

Первоначально в каждом взводе пехоты, в разведывательных подразделениях, а также в отрядах мотоциклистов имелось по одному легкому 50-мм миномету образца 36 года (leichter Granatwerfer 36 - lGrW36). Этот миномет сняли с вооружения в 1942 году -

миномет был слишком тяжел, сложен в эксплуатации и обладал недостаточной дальностью.

Главной особенностью этого миномета был станок для его переноса (Traggestell 39). Расчет миномета использовал три станка: на одном переносили ствол, на другом - основание, на третьем - ящик с 10 минами. Станок состоял из треугольной рамы из стальных трубок черного цвета (плечевые, крепельные и набедренные ремни изготавливали из холщовой ткани). К раме крепилась прямоугольная откидная подпорка. Наплечные ремни присоединялись к поясному ремню. К станку, кроме частей миномета, подвешивали и боевой рюкзак (Beutel zum Gefechtsgerack см. раздел «Основная экипировка»).

Небольшое количество таких станков попало в пехотные части вместе с боевым рюкзаком в 1939 году. Для ношения на станке рюкзак изменили - убрали плечевые ремни и установили вместо них кольца с крючками, что позволило присоединять станок к португезе.

#### Принадлежности к ракетницам

В сухопутных войсках использовали два типа стандартных ракетниц калибра 26 мм (Leichtpistole-Heeres Modell, также известный под названием Signalpistole); с коротким (mit kurzem Lauf) и с длинным (mit langem Lauf) стволом. Короткоствольный вариант ракетницы использовали с 1928 года, а длинноствольный - с 1935.

В ограниченном количестве вермахт использовал ракетницы образца 42 года (Leichtpistole 42 - LP 42), а также трофейные ракетницы и ракетницы времен 1-й Мировой войны. Боевой (Kampfpistole) и штурмовой (Sturmpistole) представляли собой модификацию короткоствольной ракетницы, приспособленной для стрельбы осколочными гранатами. Внутри канала ствола такого оружия располагался вкладыш с резьбой. Перед стрельбой ракетными вкладыш вынимался из ствола.

Оба варианта имели черную кожаную кобуру (Signalpistolettasche), и вообще мало чем отличались от обычной ракетницы. Кобура имела клапан, закрываемый сверху кожаными ремешком, и железное кольцо в форме буквы «U». Сзади к ремню была пришита петля. Кроме того из кожи делался тонкий кожаный плечевой ремень. Шомпол прикрепляли к кобуре при помощи карабина.

Подручные сигнальные средства носили в двух типах сумок (Signalpatronentasche). Большая (gro?e) сумка была прямоугольной формы, в ней в три ряда помещались 18 патронов. Большую сумку закрывал клапан с двумя застежками. По краям к сумке пришивалась узкий кожаный ремень. Изготавливали сумки из черной кожи, пресс-шпифа и оливково-зеленого брезента. Малая (kleine) сумка вмещала только 12 ракет, уложенных в два ряда. В отличие от большой сумки, которую носили на ремне через плечо, малую сумку прикрепляли к ремню при помощи двух кожаных петель.

#### Ремни личного оружия

Большинство ремней личного оружия (Trageriemer) было сделано из черной или коричневой кожи, а также из оливково-зеленой или бежевой холстины. Кожаные ремни использовались для винтовок и пулеметов, а холщовые - для пистолетов-пулеметов и штурмовых винтовок. Ремни состояли из одного куска кожи или материи и могли регулироваться по длине.

Кожаные ремни для станкового MG 34/ MG 42 имели на обоих концах тройные кольца с карабином. Чтобы перенести треногу (Lafete 34 oder 42) нужно было поднимать пулемет двум солдатам за два ремня. Иногда ремни имели в центральной части расширение, чтобы ремень меньше резал плечо.

Буксирный ремень (Schleppriemen) выдерживал значительный нагрузку и изготавливался из черной кожи или толстого брезента. Такие ремни получали расчеты полевых и противотанковых пушек, чтобы удобнее было устанавливать орудие на огневой

позиции. Буксирный ремень был снабжен пряжкой для регулировки длины, а на конце его имелся массивный карабин. В рабочем положении ремень носили намотанным вокруг плеча, как этого требовал устав.

### Специальная экипировка

Некоторые солдаты получали разнообразную специальную экипировку, в зависимости от условий на поле боя и способа передвижения по нему. Граница между тем, что можно считать индивидуальной экипировкой, а что экипировкой подразделения очень неопределенная. Экипировка подразделения всегда выдавалась командиром подразделения по жестко определенным нормативам. В некоторых случаях экипировку подразделений покупали сами офицеры.

### Экипировка командиров подразделений

Экипировка командиров подразделений (Ausrüstung des Truppenführer - офицеры и унтер-офицеры на командирских должностях) содержал в своем составе множество предметов, созданных для того, чтобы помочь командиру выполнять свои обязанности. Офицеры должны были приобретать многие из предметов экипировки. Офицеры и другие начальники их ранга (чиновники Рейхс-комиссариата обороны и центральной администрации, некоторые медицинские чиновники, ветеринары и почтовики, дирижеры военных оркестров, капелланы и старшие прапорщики, кандидаты в офицеры) были обязаны носить со всеми видами униформы (за исключением парадной униформы, к которой требовался специальный парчовый поясной ремень с округлой пряжкой.) поясной ремень образца 34 года и португею (Leibriemen mit Schulterriemen 34). Офицерскую экипировку изготавливали из светло-красно-коричневой кожи, из такой же кожи делали офицерскую конскую упряжь. В большинстве случаев вдоль кромок пояса и португеи был выдавлен желобок. Офицерам танковых войск было предписано носить с черной полевой униформой черную же экипировку, но в действительности, многие из офицеров-танкистов продолжали носить прежние светло-коричневые ремни. В мае 1934 года вермахт получил поясной ремень нового образца, который заменил прежний ремень рейхсвера образца 30 года. Старая экипировка состояла из ремня шириной 5 см (допускалось носить ремень шириной до 5,5 см) и португеи. В мае 1934 года ширину поясного ремня сократили до 4,5 см, но старые, более широкие ремни продолжали носить весь положенный эксплуатационный срок. Пряжку в виде открытой рамки изготавливали из матового алюминия. Генеральская пряжка имела золотой цвет. Ремень португеи был шириной 2,5 см и проходил через правое плечо. На концах португейный ремень соединялся с поясным ремнем при помощи петель с колыми в форме буквы «D». Спереди португея крепилась с левой стороны, а сзади - с правой. Португея выполняла в основном декоративную функцию и, кроме того, к ней можно было подвешивать различную экипировку: пистолетную кобур, саблю или кортик. Металлические детали экипировки были очень высокого качества и хорошо отделаны. В ноябре 1939 года появился приказ, предписывающий всем офицерам должностью до командира полка включительно носить черную солдатскую экипировку. Приказ не вызвал энтузиазма у офицеров, поскольку они рассматривали свою светло-коричневую экипировку как один из атрибутов офицерской власти. В июле 1943 года появился новый приказ, прямо предписывающий офицерам перекрасить свою экипировку в черный цвет. К тому времени производство красно-коричневых ремней уже прекратилось.

Тропический вариант офицерского поясного ремня (tropisch Leibriemen) в Северной Африке использовался нечасто. Состоял этот вариант ремня из зеленовато-желтого или бежевого холщового ремня и округлой пряжки оливково-зеленого цвета. Большинство немецких офицеров в Северной Африке, продолжали носить красно-коричневую экипировку. В конце 1939 года офицерам должностью до командира полка включительно в полевых условиях в целях маскировки и личной безопасности было запрещено носить офицерскую португею. В конце ноября 1939 года действие приказа распространяли на всех офицеров, вне зависимости от звания и должнос-



Сапер в полной боевой экипировке, 1943-44 г.

ти. Пехотные лейтенанты стали носить солдатскую экипировку с поясным ремнем и португей. Пехотные полевые офицеры чином от капитана и выше получили португею для патронной сумки (Trageriemen für Patronentaschen) или кавалерийскую португею (Kavallerie-Tragegurt). Офицеры редко носили португейные ремни, считая, что это унижает их офицерскую честь. упомянутые виды португей весьма походили друг на друга. Состояли они из двух регулируемых по длине ремней, присоединенных к металлическому (иногда обшитому кожей) кольцу. К этому же кольцу снизу присоединялся более короткий задний ремень португеи. К поясному ремню задний португейный ремень прикреплялся крючком или допол-



нительной петли. Передние ремни кавалерийской портупей были прямыми, а пехотные ремни имели расширение на плечах. Кроме того, у пехотной портупей задний крючок дополнительно закреплялся кожаным ремешком. У кавалерийской портупей не было дополнительных ремешков. Кроме того, сзади к портупее был пришит кожаный лист, который загромождал нижний крючок. В апреле 1940 года портупее для патронной сумки переименовали в офицерскую портупее (Koppeltragestell für Offiziere). Кавалерийская портупее сохранила свое название - (Koppeltragestell für Kavallerie). Новые названия лучше отражали назначение экипировки.

Вспомогательное вооружение офицеров включало пистолеты, штыки, сабли и кортики. В сухопутных войсках ношение кортика было введено в 1935 году. Кортик носили офицеры и некоторые другие категории военнослужащих. В 1944 году ношение кортика отменили, как и ношение сабли. Кортики и сабли подвешивали к поясному ремню с помощью различных крючков и зажимов. Однако все эти предметы не входят в категорию полевой экипировки, поэтому мы на них останавливаться не будем.

Планшет образца 1935 года (Melden-kartentasche 35) получали офицеры, старшие унтер-офицеры, занимавшие командные посты, корректировщики артиллерийского огня, связисты, жандармы, курьеры и др. Планшет образца 35 года заменил старшую модель, использовавшуюся в рейхсвере с 20-х годов. Планшеты делали из гладкой или гранулированной коричневой или черной кожи. Имелось много вариантов планшетов. Офицерский вариант делали из красно-коричневой кожи, а во время войны цвет планшетов изменили на зеленый или feldgrau. В конце войны появились планшеты из дерматина или пресс-штоффа. Планшет представлял собой плоскую сумку с клапаном, под которым находились семь ячеек для карандашей и одна-две ячейки для линеек. Кожаная перегородка разделяла планшет на два кармана. Клапан обычно закрывал планшет на половину или треть длины, хотя встречались планшеты с полным клапаном. Замок клапана состоял из ремешка с пряжкой или ремешка, кольца и металлической пластины с насечками. В верхней части портупей имелись две кожаные петли, через которые продевали поясной ремень. Многие планшеты также имели регулируемый по длине, отстегивающийся или неотделимый, плечевой ремень. Этот ремень или обертывали вокруг пояса или надевали на плечо. Планшет обычно носили на левом боку или на животе слева. В состав планшета входил чехол для карты (Kartenschulzulle) из двух пластин прозрачного целлулоида, соединенных между собой кожаной рамкой. В этом чехле карта меньше трепалась по краям. В планшете обычно носили формуляры рапортов, карты, записную книжку, блокнот для составления донесений, простые и химические карандаши, перья, ластик, линейки, транспортир, маленький угольник, измеритель расстояний, координатные сетки, маршевый компас и др. Кроме стандартных моделей, офицеры часто покупали планшеты за свой счет или использовали трофейные образцы, потому что планшет был одним из атрибутов офицера.

Полевой бинокль (Dop-pelfernrohr, также Dienstglas, Doppelglas) выдавали офицерам, некоторым унтер-офицерам, корректировщикам артиллерийского огня, авиационным наблюдателям. Стандартный универсальный бинокль (Einheits-Doppelfernrohr) - 6х30 (6-кратное увеличение, диаметр объектива - 30 мм) появился в середине 30-х годов. Кроме стандартного бинокля офицеры пользовались прежней моделью, а также биноклями, приобретенными за свой счет. Универсальный бинокль изготавливали на нескольких оптических предприятиях, поэтому известно много вариантов бинокля. Первое время металлические части бинокля покрывали черным лаком, а корпус бинокля был обшит тонким черным дерматином или покрыт черной синтетической резиной. С 1943 года все эти «излишества»: лакировка и обшивка - были убраны. С помощью тонкого ремня из натуральной или искусственной кожи бинокль вешали на шею. К биноклю также присоединялся ремешок (Behalter), другой конец которого пристегивался к верхней пуговице кителя. Когда бинокль висел на шее, окуляры закрывались специальной крышечкой (Regenschutzdeckel) из черной кожи, синтетической резины или бакелита.

Футляр для бинокля (Doppelfernrohr Behalter) делали из натуральной или искусственной кожи, светло-бежевого пресс-штоффа или черного бакелита. Футляр представлял собой слегка выгнутую коробку. Крышка футляра имела пружинную защелку, похожую на ту, что использовалась на противогазной коробке. По бокам футляра прикреплялись кольца в форме буквы «D», а к кольцам присоединялся ремень, а на задней стенке футляра имелись две узкие или одна широкая петля, через которую продевали поясной ремень. Офицеры, унтер-офицеры и даже многие рядовые получали или покупали небольшие электрические фонарики. До войны каждый военнослужащий получал фонарик. Кроме того, широко использовались коммерческие образцы, а также трофейные экземпляры. Стандартный полевой карманный фонарик (Feldtaschenlampe) представлял

собой небольшую прямоугольную плоскую металлическую коробочку, окрашенную в черный цвет или цвет feldgrau. В нижней части фонарика, находились три прорези для ручек, при помощи которых выдвигались светофильтры (синий, красный и зеленый). Выключатель помещался на дне фонарика. Сверху и снизу на фонарике имелись кожаные петельки, при помощи которых фонарик можно было пристегнуть к пуговице.

### Экипировка кавалерийских частей

Под кавалерийскими частями в этой книге понимаются собственно кавалерия, конные стрелки, конная артиллерия и кавалерийские разведывательные части. Кроме того, к кавалеристам условно отнесены любые конные солдаты и офицеры. Немецкая конная упряжь - кавалерийская экипировка (Ausrüstung des Truppendienstpferdes или Pferdeausrüstung) состояла из легкого армейского седла образца 25 года (Armeeattel 25), открытых стальных стремян, двойных вожж (Kandarenzugel), а также удили и узды (Zaumung und Kandare). Рядовые пользовались темно-коричневой упряжкой, а офицерские кони ходили под светло-красно-коричневой упряжкой. Из темно-серой шерстяной ткани изготавливался чепрак (Satteldecke), который при необходимости можно было развернуть и использовать как попону (размеры пологнища - 225x195 см, при использовании в качестве чепрака его складывали вчетверо). Экипировка кавалеристов описана в главе «Экипировка командиров подразделений». Масса полного комплекта конской упряжи превышала 45 кг.

Переметные сумки образца 34 года (Packtaschen 34) выдавали рядовым кавалеристам вместо ранцев (мотоциклисты также получали такие сумки, а кроме того они использовали брезентовые багажные мешки). Имелось два типа переметных сумок: правый и левый. Переметную сумку делали из коричневой кожи. В правой сумке помещался багаж кавалериста (Reitergerack), а в левой - приспособления для ухода за конем (Pferdegerack). Кожаная полоса, соединявшая сумку с седлом по-немецки называется (Satteluberwurf). Клапаны сумок закрывались ремешком с пряжкой. На передней стенке левой сумки имелось полукруглое отделение. Задняя стенка обеих сумок выступала над клапаном, образуя язык. В этом языке имелась стальная пластина с прорезью, к которой и присоединялась соединяющая кожаная полоса. На концах Satteluberwurf'a имелись по две металлические пластинки: одна из них с металлической петлей в форме перевернутой буквы «U», через которую продевали ремешок, а вторая имела три прорези. На седле также имелась металлическая пластина с ушком. На это ушко и надевалась пластина с тремя прорезями (так, чтобы колени всадника не касались сумки).

Правую сумку солдат мог отцепить от седла и повесить себе на спину в качестве ранца. Для этого на сумке имелись два плечевых ремня из кожи. Когда сумка была приторочена к седлу, плечевые ремни складывались так, что-



*Малые сумки сапера (для взрывчатки), пиды и штык-нож.*

бы не мешаться. Кроме того, у правой сумки было три петли: по одной на каждом боку и одна сверху. К этим петлям привязывалась скатка из кавалерийского плаща. Похожие петли имелись и на пехотном ранце (см. главу «Основная экипировка»). Уставы подписывали хранить котелок внутри левой сумки, и только если правая сумка используется в качестве ранца, перевешивать котелок на нее. В действительности же солдаты всегда хранили котелок поверх правой сумки, а освободившееся место в левой занимали другими вещами. К седлу и сумкам часто также подвешивали фляжку и другие предметы экипировки.

В правой сумке хранились шнурованные ботинки, нижняя рубашка, носки, купальные трусы (надеваемые при мытье коня), бритвенные принадлежности, предметы личной гигиены, портняжные инструменты, веревка для установки палатки, и половина неприкосновенного запаса. В левой сумке находились котелок, щетка, скребница, ремень для крепления чепрака. В кармане левой сумки помещались две подковы, гвозди, шипы для подковы, приспособление для установки шипов (похожий на ключ) и постромок.

Сзади к седлу прикреплялся задний багаж (Hintergerack): плащ, одеяло и плащ-палатка, брезентовая торба для кормления коня и брезентовое ведро. Все это помещалось в серый полотняный мешок в форме кишки и перехватывалось тремя тороками. Тороки (Seiten- und Mittelpackriemen) присоединялись к трем кольцам на задней луке седла.

В феврале 1940 года появился новый тип переметных сумок (Packtaschen neuer Art), но сумки образца 34 года оставались в употреблении. Новые сумки были разной формы и размеров, подвешивались позади седла и позволяли перевозить дополнительный багаж.

Малая сумка (kleine Packtasche) вмещала багаж всадника и прикреплялась к седлу справа. Сумка имела прямоугольную форму и изготавливалась из коричневой кожи. Клапан сумки закрывал верхнюю часть передней стенки и зашлепывался на застежку. По бокам сумки имелись петли, к которым можно было прикрепить скатку. Две петли на клапане сумки позволяли повесить на сумку котелок, когда ее использовали в качестве ранца. Чтобы использовать сумку как ранец, у сумки имелись два плечевых ремня. Сверху над клапаном торчал



*Большая сумка сапера.*

кожаный язык с тремя металлическими пластинками, в которых были проделаны прорези. Эти прорези служили для подвешивания сумки к седлу. Внизу на передней стенке сумки находился дополнительный карман. В сумке хранились: НЗ, бритвенные принадлежности, набор приспособлений для ухода за личным оружием, нижняя рубашка, перчатки, предметы личной гигиены и веревка.

Большую сумку (große Packtasche), в которой хранились принадлежности для ухода за конем, подвешивали к седлу слева. По высоте большая сумка была такой же, что и малая, но зато превосходила ее по ширине и не имела наружного кармана. Внутри большой сумки находилось три отделения. Клапан сумки застегивался ремешками и пряжками: одна пряжка находилась внизу сумки, а две другие - по бокам. На языке, торчащем над клапаном, была только одна металлическая пластина с прорезью. В сумке хранились: котелок (в отдельном кармане), подковы и принадлежности к ним, щетка, скребница и ремень из одеяла (в двух других карманах).

В начале войны в кавалерийских частях еще встречались переметные сумки прежних образцов, употреблявшихся до 1934 года. Переметная сумка образца 26 года представляла собой промежуточный вариант между сумкой образца 34 года и еще более старой сумкой (см. ниже). Левую сумку можно было отсоединять и использовать в качестве ранца. Снаружи правой сумки имелся карман для подков. К правой сумке присоединялся дополнительный кармашек с клапаном. В этом кармашке хранили любопытное сочетание предметов: боезапас и бритвенные принадлежности. В остальном содержимое сумок соответствовало описанию данному для сумок образца 34 года.





*Ножницы для резки колочей проволоки и флажки «Мины» в чехле.*

Переметные сумки старшего типа (Packtaschen alter Art) использовались еще во время 1-й Мировой войны и хотя внешне напоминали сумки образца 26 года, принципиально от них отличались. Прежде всего отличия касались назначения сумок - в правой хранились вещи кавалериста, а в левой - принадлежности для ухода за конем, то есть назначение сумок было прямо противоположное. Полоса, соединяющая сумки была более узкой, карман для пиджов, соответственно, находился на левой сумке, а левую сумку нельзя было отстегивать и использовать в качестве ранца. Кармашек для боезапаса и бритвы находился на левой сумке, то есть также как и у сумки образца 26 года. В марте 1932 года появился приказ, предписывающий переделать старые сумки таким образом, чтобы левую сумку можно было использовать в качестве ранца. Однако приказ был выполнен в очень ограниченном объеме. Содержимое сумок было то же, что и у сумок образца 26 года.

Приспособление для перевозки карабина (Karabinentragevorrichtung) использовали в кавалерийских частях после начала боевых действий. Башмак карабина (Karabinerschuh) состоял из продолговатого кармана с двумя крепежными лентами - все из коричневой кожи, по оттенку совпадающему с оттенком кожи седла. Это приспособление крепили слева и сзади от седла. Кавалерист присоединял ремень карабина (Karabinerhalteriem) к своему поясному ремню при помощи двух петель, а на самом поясном ремне имелась специальная петля, которая охватывала карабин. Приклад карабина вкладывали в башмак, а ложе прижималось петель на поясном ремне. Чтобы открыть стрельбу, кавалерист должен был или вручную отпустить петлю на поясном ремне, или развязать ее резко подтянув карабин вертикально вверх, а затем резко опустив его.

Перед войной рядовые кавалеристы использовали портупею для солдатской сабли (Trageriem) zum Mannschaftsabel), представлявшую собой регулируемый по длине ремешок из черной или коричневой кожи с двойным прямоугольным кольцом в верхнем конце и карабином в нижнем. К кольцу прикреплялась короткая никелированная цепочка, также имеющая карабин. Сабля прикреплялась к карабину ремешка и цепочки, а сама портупея подвешивалась к поясному ремню на левом боку к дополнительной петле. Португею солдаты носили только в пешем строю, а находясь в седле привязывали саблю к задней части седла справа (если одновременно были вооружены карабином) или слева (без карабина). Так же поступали и офицеры. В декабре 1940 года от использования сабель в кавалерии решили отказаться, но в 1943 году ношение сабель было введено вновь, правда большого распространения этот приказ не получил.

### Артиллерийская экипировка

Артиллеристы широко использовали различные футляры и сумки для переноса прицелов, дальномеров и т.п. эти предметы не относятся к личной экипировки, поэтому рассматриваться здесь не будут.

В феврале 1940 года для спешенных артиллеристов ввели рюкзак (Rucksack für Artillerie), который заменил ранец образца 34 года (верховые артиллеристы) продолжали использовать переметные сумки. В 1941 году этот рюкзак повсюду стали использовать и в пехотных частях, особенно на Восточном фронте и в Северной Африке (в Африке - зеленовато-желтого или бежевого цвета). В январе 1943 года этот рюкзак стали применять и велосипедисты. Обычно рюкзак шили из оливково-зеленого брезента, но встречались серые, коричневые и бежевые рюкзаки. Горловину рюкзака стягивал шнур и закрывал брезентовый клапан. Клапан застегивался кожаным ремешком. Холщовые плечевые ремни были вшиты в верхнюю кромку рюкзака. Нижние концы плечевых ремней прикреплялись поразному. Левый - при помощи ремешка с пряжкой, а правой - при помощи карабина, что позволяло быстрее надевать и снимать рюкзак. На большинстве рюкзаков имелось по две кожаные петельки, позволяющие прикреплять скатку поверх рюкзака. Примерно в 1943 году (а может быть и раньше) появился рюкзак без плечевых ремней, но с приспособлением, позволяющим носить рюкзак на стандартной полевой портупее образца 39 года. В верхней части рюкзака пришили два кольца в форме буквы «D», которые соединялись при помощи карабинов с такими же кольцами на портупее. Внизу рюкзака имелось еще два таких же кольца, к ним присоединялись вспомогательные ремни портупеи. Артиллеристы носили в рюкзаке примерно то же самое, что пехотинцы носили в ранце.

### Экипировка саперов

В марте 1941 года появился саперный штурмовой рюкзак (Pioniersturmgepack), ко-

торый состоял из штурмовой сумки (Sturm Tasche), двух разных боковых сумок (Seitetaschen) и поясного ремешка для пехотинцев (Koppeltragegestell für Infanterie) (см. раздел «Основная экипировка»). Все элементы соединялись при помощи поясного ремня. Нормативы предусматривали выдачу одного такого рюкзака на пять саперов в дивизионных саперных батальонах. По своему назначению штурмовой рюкзак соответствовал пехотному боевому рюкзаку. Солдаты, получившие штурмовой рюкзак, сохранили за собой ранец образца 39 года. Однако использовать одновременно и рюкзак и ранец было невозможно, поэтому ранец, как правило, хранили в обозе. Между штурмовым мешком и боковыми мешками оставалось слишком мало места, чтобы пришить продмешок или саперную лопатку, но флажку или штык втиснуть между ними удавалось. Штурмовые рюкзаки делали из оливково-зеленого или светло-коричневого брезента, а плечевые ремни изготавливали из холста. Выпуск штурмовых рюкзаков был прекращен в 1944 году.

Штурмовая сумка имела три отделения. В верхнем отделении хранили котелок, притегнув его при помощи ремешка. Два нижних отделения имели справа боковые клапаны, застегивающиеся на ремешки с пряжками. В среднем отделении носили две дымовые шапки NbK 39, а в нижнем - трехкилограммовый подрывной заряд. По углам рюкзака вшивались кольца в форме буквы «D», с помощью которых рюкзак можно было подвесить на портупею. Боковые сумки закрывались на клапан, застегивающийся двумя ремешками с пряжкой. Боковые мешки соединялись холщовым ремнем, проходящим на высоте пояса пехотинца. В обоих мешках на боковой стенке повернутых к центру (относительно солдата) имелось по четыре застегивающихся кармана для боезапаса - в каждом кармане помещалась одна обойма на 5 патронов. В левом мешке было два отделения, в этом мешке носили ручные гранаты и другие полезные в бою вещи. Правый мешок имел только одно отделение. В этом мешке носили подрывные заряды: 100 г - образца 28 года, 200 г - образца 28 года и 1 кг - образца 24 года). На передней стенке мешка имелся карман для противогазной маски. На задних стенках мешка были нашиты петли, через которые продевали поясной ремень, и кольца для крепления ремней портупеи.

Кроме штурмового рюкзака, саперы носили множество кожаных и матерчатых мешков и футляров. Многие из них имели ручки, что облегчало их использование. Саперные лопатки с длинным черенком и кайла в нерабочем состоянии были зачехлены. Короткие ножницы для резки колочей проволоки и топорик в кожаных чехлах подвешивались к поясному ремню. Саперная ножовка в кожаном чехле также висела на поясном ремне, поверх ножовки носили штык.

Для подрывных приспособлений также имелось множество чехлов и футляров из кожи и брезента.

## Экипировка горных стрелков

Горные стрелки использовали различные приспособления, облегчающие передвижение по горам: крючья, карабины, веревки, указатели опасных зон - шнуры с красными флажками. Подразделения, предназначенные для боевых действий в высокогорных условиях, получали ледорубы и кошки. В горнострелковых дивизиях имелись лыжные части, которые оснащались лыжами, палками и лыжными ботинками.

Несмотря на то, что во время войны использовалось большое количество рюкзаков и заплоченных мешков, горные стрелки носили горнострелковый рюкзак образца 31 года (Rucksack für Hochgebirgstruppen). Это был хорошо спроектированный рюкзак, при создании которого были учтены решения, примененные в норвежских рюкзаках (тип Bergen). Для рюкзаков применяли оливково-зеленый брезент, а ремни и отделку изготавливали из кожи. Горловина рюкзака перетягивалась шнуром, а клапан застегивался тремя ремешками с пряжками. Внутри, на задней стенке рюкзака находился большой карман, застегивающийся на пуговицы и закрывающийся клапаном. В этом кармане солдаты хранили мелкие личные вещи - бритвенный прибор, швейные приспособления и предметы личной гигиены. Изнутри к клапану рюкзака был пришит еще один карман. Снаружи на клапане имелись четыре кожаные петли для крепления предметов экипировки. На боковых стенках и наверху было еще три петли, к которым прикреплялась скатка. Кроме того, по бокам рюкзака располагались дополнительные карманы, закрывающиеся клапанами. На задней стенке рюкзака был еще один дополнительный карман большого размера, клапан которого застегивался двумя ремешками. Все кройки рюкзака и клапана были отделаны кожаными полосками. На верхней части задней стенки, к шитому куску кожи, крепились два кольца в форме буквы «D», к эти кольца соединялись с кожаными плечевыми ремнями. Концы плечевых ремней шлепались на пояс к патронным сумкам или дополнительным петлям. От плечевых ремней отходили вспомогательные ремни, которые соединялись с кольцами, вшитыми в нижние углы рюкзака. Вместе с рюкзаком солдаты получали четыре льняных мешка для принадлежностей и два мешка для ботинок. На каждом мешке стоял цветной треугольный знак (светло-зеленый, светло-синий, золотисто-желтый и красный), позволявший с одного взгляда определять каждый мешок. Во время войны рюкзак образца 31 года претерпел упрощение. Клапан рюкзака стал застегиваться только на два ремешка, по другому раскроили внутренние карманы, убрали боковые карманы, а плечевые ремни стали делать из холстины. Кроме обычных предметов, горные стрелки носили в рюкзаках дополнительную теплую одежду и усиленный паек.

В конце 1941 года пехотные подразделения на Восточном фронте получили боевой рюкзак (Kampf Rucksack), вместо ранцев образца 34/39 года, поскольку солдатам на Восточном фронте приходилось носить на себе не меньше, чем горным стрелкам. Боевые рюкзаки также использовали в Северной Африке. Специальной модели никто не разрабатывал, просто в части, по

мере необходимости, отправляли имеющиеся рюкзаки норвежского типа. Внешне боевые рюкзаки не отличались от упрощенного рюкзака образца 31 года, но были менее прочны и отличались еще большей упрощенностью. К концу войны эта упрощенность превратилась в примитивность. Шили рюкзаки из брезента оливково-зеленого, зеленовато-желтого, серого, коричневого и бежевого цветов. Ремешки на клапанах рюкзака были из черной или коричневой кожи, из той же кожи была отделка кромок рюкзака. Обычно на передней стенке рюкзака было два дополнительных кармана, закрывающихся своими клапанами. Горловину рюкзака затягивали шнуром. На многих рюкзаках были нашиты кожаные петельки для крепления предметов экипировки и скатки. Некоторые рюкзаки имели плечевые ремни, другие рюкзаки были без плечевых ремней - их нужно было носить на стандартной портупее, как и ранец образца 39 года. В конце 1942 года появился зимний маскировочный комбинезон с накидкой на рюкзаке.

Некоторые пехотинцы получали фляжку, предназначенную для горных стрелков (Flasche für Gebirgstruppen), но в 1943 году выпуск этой фляжки был полностью прекращен. Горнострелковая фляжка вмещала 1 л жидкости, а внешне мало чем отличалась от стандартной фляжки образца 31 года. Вертикальный ремешок охватывал фляжку вокруг и прижимал стаканчик. К хвосту этого ремешка прикреплялась пробка фляжки. Стаканчик фляжки был снаружи выкрашен черной краской.

## Экипировка связистов

Связисты получали специальные ранцы для радиостанций (Fernsprechormister). Эти ранцы вмещали только радиостанцию и приспособления, необходимые для ее нормальной эксплуатации, но не оставляли места для личных вещей солдата. Имелось три варианта ранца, не отличавшихся друг от друга внешне, за исключением квадратного кусочка кожи, нашитого на клапан ранца. На квадратике была вырезана цифра «1», «2» или «3» - обозначение модели ранца. Внутри ранцы имели несколько отделений и крепежные ремешки. Ранцы изготавливали из коричневого брезента, а клапан - из телячьей кожи мехом наружу. Клапан состоял из двух частей, что облегчало доступ к содержимому ранца. Обе части клапана закрывались при помощи двух ремней. К задней стенке ранца крепили плечевые ремни. На внешней поверхности ранца имелось множество кожаных петель для подвешивания предметов экипировки.

## Экипировка медработников

Медработники получали различные мешки и футляры для ношения лекарств и других медицинских приспособлений. Санитарами (Sanitar) на ротном уровне были обычные солдаты, дополнительно прошедшие медицинскую подготовку. Профессиональные

врачи имелись только на полковом уровне, а также на уровне дивизии и выше.

Санитары получали по две одинаковые пехотные аптечки (Sanitatstaschen für Unberittene). Аптечки представляли собой твердую прямоугольную коробку из черной или коричневой кожи, крышка коробок застегивалась на две кнопки. Крышка соединялась с передней стенкой ремешком, что позволяло открывать аптечку, не снимая ее. На задней стенке аптечки было две петли, через которые продевали поясной ремень. В аптечке хранились бинты, марля, бандаж, жгуты, антисептики и простое медицинское оборудование. К аптечке прилагалось описание ее содержимого и способа укладки. Иногда санитары также использовали большую аптечку (Sanitats-Gro-etasche), которая была примерно на четверть больше обычной.

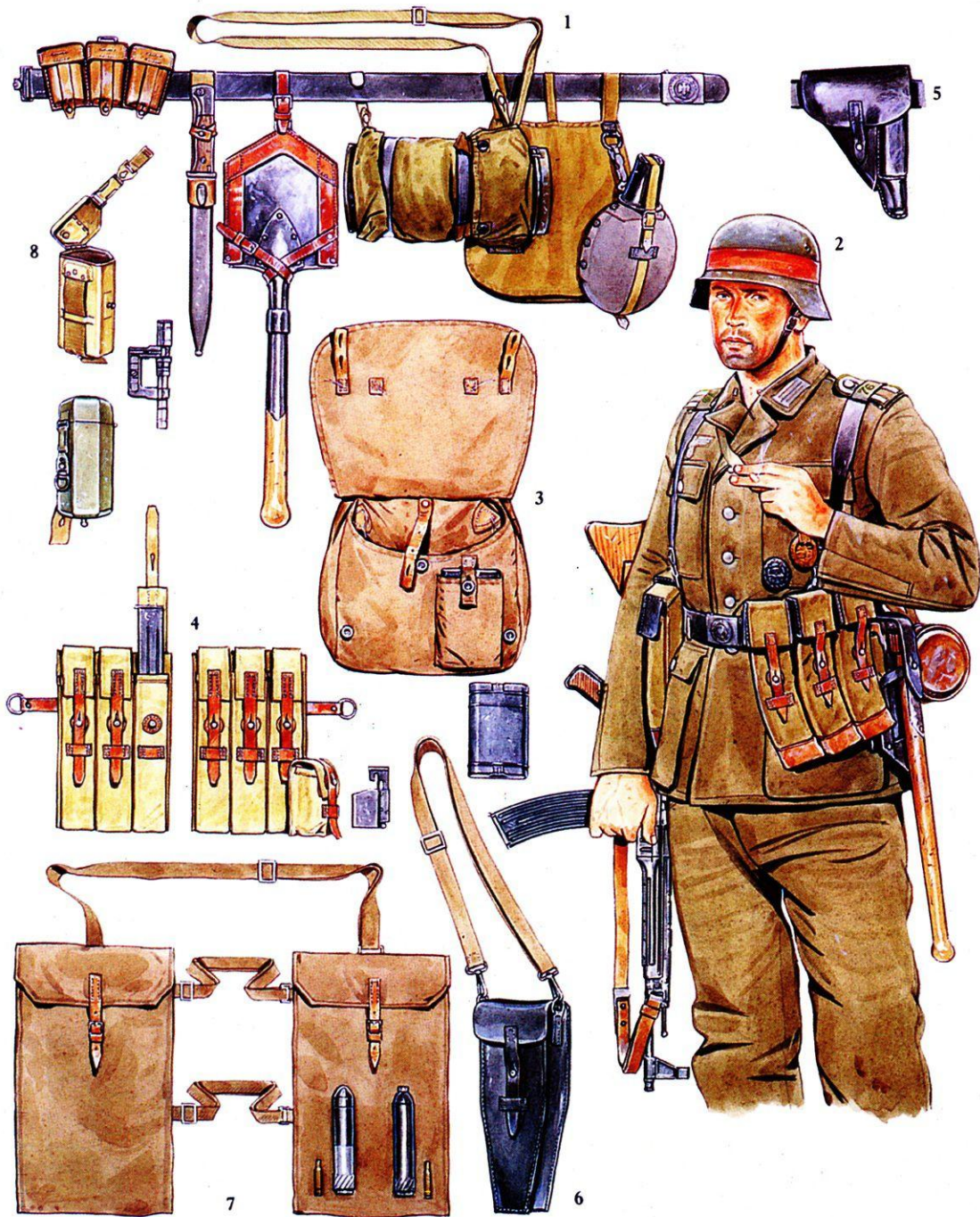
Санитарам-кавалеристам выдавали более солидное оснащение, перевозимое в специальной сумке (Sanitats Packtaschen für Berittene). В этой аптечке помещались лекарства для оказания первой помощи раненым и больным коням. Аптечка крепилась к седлу как переметная сумка нового типа. Изготавливали аптечку из коричневой кожи. Левую сумку аптечки можно было отщеплять от седла и носить как ранец. Внутри сумки было множество отделений для лекарств и приспособлений. Рюкзак-аптечка (Sanitatsuksack) появилась в 1942 году. Внешне рюкзак-аптечка походил на рюкзак для горных стрелков, но отличался белым крутом с красным крестом, нашитым на клапан, и множеством внутренних отделений и кармашков.

Врачи и санитары использовали много других коробок, аптечек и ящиков для хранения и переноски лекарственных средств. Имелись сумки врача (Arzt Tasche), дантиста (Zahnarzt Tasche), фармацевта (Apothekertasche) и ветеринара (Veterinartasche), причем последнюю можно было приторочить к седлу. Некоторые санитары получали фляги емкостью 1.5 л (Labelflasche), похожие на те, что использовали горные стрелки. Эту фляжку носили не на поясном ремне, а на ремне через плечо. Обычно фляжка помещалась на правом бедре или за спиной. В 1943 году выпуск таких фляжек прекратили.

## Прочая экипировка

Блокнот для составления донесений (Meldtasche) представлял собой маленькую черную коробочку с пружинной зашелкой. Такими блокнотами пользовались командиры рот (на жаргоне солдат вермахта «der Spieß»). В блокноте находились формуляры стандартных ежедневных донесений о состоянии подразделения, графики служб, а также карандаш или перо. Обычно командир роты носил этот блокнот за пазухой, потому что каких-либо приспособлений для подвешивания у блокнота не было.

Военным музыкантам выдавали футляр (Musikertasche), в котором музыканты хранили ноты, мундштуки, язычки и приспособления для чистки инструментов). Футляр делался из черной кожи, крышка закрывалась ремешками с пряжкой. На задней стенке футляра были две кожаные петли, через которые продевали поясной ремень. Носили футляр спереди, слева.



1. Снаряжение пехоты заключительного периода войны. В нем нет плечевых лямок ремня, но есть поясной ремень с пряжкой, отдельный польский патронщик, польская малая саперная лопата с обоймой, штык с прижимной планкой, коробка противогаса, противогазовое полотнище, полевая сумка и фляга. 2. Мотострелок («панцер»-гренадер) 1944 г., оснащенный кавалерийскими плечевыми ляками ремня, поясным ремнем, патронными сумками для магазинов Мр. 43 позднего типа, разборной малой саперной лопатой с обоймой, коробкой противогаса, полевой сумкой и флягой. Он вооружен пистолет-пулеметом Мр. 43. 3 Полевая сумка заключительного периода войны с набором принадлежностей для чистки винтовки. 4. Новый образец патронных сумок для магазинов Мр. 38/Мр. 40. 5. Новый образец кобуры пистолета «Вальтер» Р 38. 6. Поздний образец сумки для ружейного гранатомета. 7. Сумка для переноски ружейных гранат, 8. Металлическая коробка для монокуляра карабина Кар. 98к.



1. Оснащение гренадера заключительного периода войны. Оно состояло, в частности, из дерюжных плечевых лямок, дерюжного ремня заключительного периода войны, патронных сумок для магазинов Gew. 43, разборной малой саперной лопаты с обоймой, коробки противогаса с полотнищем, полевой сумки, котелка и патронных сумок. Солдат был вооружен самозарядной винтовкой Gew. 43, гранатометом «Панцерфауст» 60 и гранатой. 2. Вещевой мешок, предназначенный для солдат артиллерийских частей. Образец заключительного периода войны. 3. Сумки для переноски ружейных гранат с противотанковой гранатой GG/P. 40 калибра 61 мм. 4. Сумка для ружейного гранатомета - коробка из прессуемого материала. Кроме того насадка и разборный прицел для стрельбы гранатами GG/P.40. 5. Патронные сумки для магазинов штурмовой винтовки STG 44. 6. Полевая сумка штурмовых отрядов (SA). 7. Общий вид экипировки.