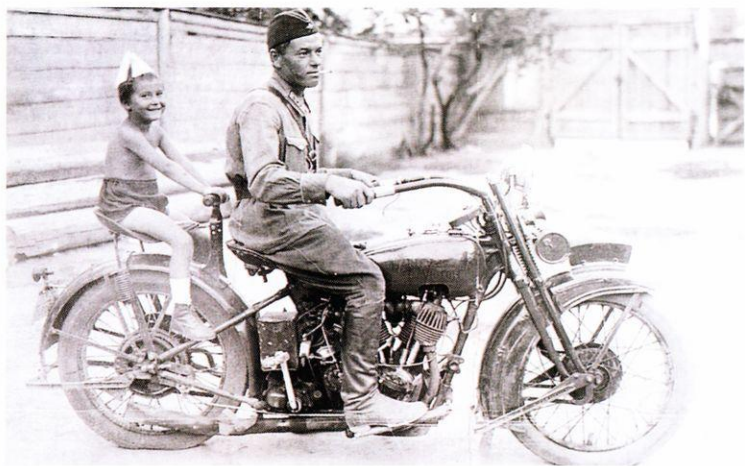


**УНИФОРМА
СОВЕТСКОЙ
АРМИИ**

**В ЦВЕТНЫХ
ФОТОГРАФИЯХ**



Старший лейтенант ВВС с сыном на мотоцикле Харлей Дэвидсон, примерно 1941 г.

Введение

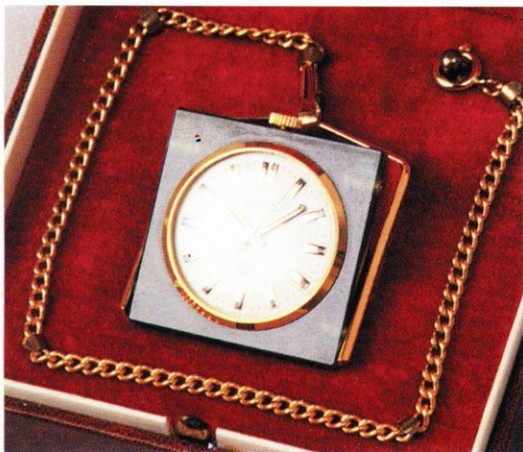
В первые дни, последовавшие за Великой Октябрьской Социалистической революцией 1917 г., большевики приступили к формированию вооруженных отрядов из пролетариев физического труда, матросов царского флота и дезертиров Императорской российской армии. Эти отряды получили известность как «Красная Гвардия». Официальной датой создания Красной Армии считается 23 февраля 1918 г. До 1946 г. официально вооруженные силы именовались «Рабоче-Крестьянская Красная Армия», РККА, с 1946 г. – Советская Армия.



Командир – пехотинец, приблизительно 1924 г. Знаки различия отсутствуют. На статус командира указывают только портупея и пистолет в кобуре.



Старший сержант ВВС с отцом, который является майором.



Наградные золотые часы, врученные советской военной делегацией Первому секретарю венгерской Социалистической рабочей партии Янушу Кадару.



Чисто военную коллекцию удачно дополняют артефакты смежных с армией силовых структур. Слева – значок охранника Госбанка СССР, справа – значок в память 25-летия Ленинградского монетного двора. Ленинградский и Московский монетный дворы являлись главными производителями наград и знаков отличия в Советском Союзе.





Командиры и бойцы 1-го горного корпуса, 1920 г. Хороший пример зимней одежды красноармейцев. Диапазон одежды широк – шинели пехотные и кавалерийские, короткие полушубки и даже купеческая шуба. В хаосе Гражданской войны о стандартизации формы одежды думать не приходило. Никаких знаков различия не видно. Если бы не орден Красного Знамени у некоторых командиров (мужчины №№ 5 и 11), то отличить красного от белого не представлялось возможным. Цифрой «2» помечен мужчина в казачьем тулупчике и с казачьей эсе шапкой.

История организационно-штатного строительства РККА, особенности военной формы одежды Красной и Советской армии полна загадок и тайн. Тем не менее какие-то ключевые точки в истории советского военного костюма удалось проследить. Помимо униформы, уделим место знакам, различия, отличия и наградам.



Революционный солдат, 1917 г. Типичная одежда красногвардейца первых месяцев, последовавших за Великой октябрьской социалистической революцией. Шинель, похожая на железнодорожную (хотя зеленый кант означал в царской армии артиллерию, впрочем артиллерист в черной шинели – пошленис), одета поверх полосатой майки, которая называется «тельняшка». Такие майки носили матросы. Головной убор – солдатская папаха, на которой вместо императорской кокарды пришита красная ленточка. Красная повязка на рукаве обозначает не дежурного, но красногвардейца. Революционеры называли себя «красными», в то время как их враги – белыми. Ногой красногвардеец попирает погон весьма странного облика. На ремне подвешена сабля, за ремнем – кавказский кинжал. Рука оживает 7,62-мм винтовку системы Мосина образца 1891 г.

Необычный головной убор в стиле шинля датируется примерно 1943 г. Данный предмет униформы вызвал острую дискуссию в кругах западных знатоков советского военного костюма. Мнения разделились: одни считают предмет элементом летной формы, другие уверяют, что оный шлем заимствован моряками торпедного катера от произывающего ветра и брызг, а может в таких головных уборах вели ожесточенные бои команды бронепоездов или огнеметчики? Артефакт пошит из обычного материала, пропускающего влагу, поэтому вряд ли он мог принадлежать моряку. Схожие предметы одежды входили в комплект германского огнеметчика.

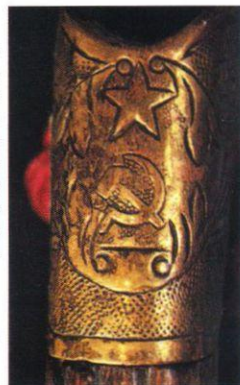




Советская шайка, изготовленная Деталировка кинжала царской в 1923 г. Клеймо в виде двузлавого армия, изготовленного в 1913 г. орла сменило клеймо в виде серпа и молота.

Навершие советской шайки. Символика в виде серпа с молотом и пятиконечной звезды широко была распространена в Советском Союзе, как в армии, так и на гражданке. Серп и молот в качестве эмблем утвердили в апреле 1922 г., ранее использовалось сочетание знамени и плуга.

Значок Красной Гвардии, 1917 г. Эмаль знака повреждена, что не удивительно.



Групповой снимок командиров Красной Армии. Хороший пример разнообразия стилей френчей. В большинстве своем в кадре присутствуют младшие командиры с треугольниками в петлицах.

Доброволец, иностранный полк Красной Армии, 1919 г. Официальной датой рождения Красной Армии принято считать 23 февраля 1918 г. В этот день части Красной Армии вступили в бой с германскими войсками под Псковом и Нарвой, согласно легенде. Декрет же о создании Красной Армии был издан раньше – 23 января 1918 г. Живою модель изображает иностранного добровольца Красной Армии, облаченного в шинель без знаков различия. Головной убор – буденовка образца 1919 г. На буденовку нашита матерчатая красная звезда с черной окантовкой, красный цвет за давностью времен обесцветился. Витровка – системы Манлихер образца 1895 г., такие винтовки являлись стандартными в армии Австро-Венгрии. В качестве трофеев царская армия захватила немало «манлихеровок». Немало пленных солдат австро-венгерской армии изъявили желание добровольно служить в Красной Армии. В Красной Армии даже были сформированы особые части иностранных добровольцев. На шинели закреплён знак Красной Гвардии, что является очевидным перебором. Ладоно – хоть не «Отличник Советской Армии». В годы Гражданской войны награды и редкие знаки отличия носили на шинелях, а не на гимнастерках. В более поздние исторические периоды в Красной и Советской армиях награды на шинели не крепили никогда.





Полковые портные, лето 1922 г. В годы Гражданской войны одежду и обувь шили везде и всего, из чего возможно. Часть солдат облачены в исподние рубахи, часть одето в гимнастерки с петлями-«разговорами». Головные уборы – фуражки и буденовка без отворотов цвета светлый хаки образца 1922 г. На рукаве гимнастерки стоящего в полный рост человека пришит шеврон стрелковых частей, введенный в апреле 1920 г. Шеврон имеет ромбическую форму, на нем изображены скрещенные винтовки.

Солдаты 3-го железнодорожного полка, 1926 г. Все одеты в гимнастерки, головные уборы – буденовки зимнего образца. В петлицах сидящего бойца закреплен номер полка, на рукав гимнастерки пришит шеврон в виде колеса с крыльями. У стоящих бойцов кобуры с пистолетами прикреплены к длинным кожаным ляжкам, перекинутым через плечо – обычная для того исторического периода практика.



Вид изнутри каски образца 1916 г.



В годы Первой мировой войны для солдат российской армии пошили огромное количество папах, которые отличались высочайшим качеством. В Гражданскую войну папахы носили как красные, так и белые.



Стальная каска образца 1916 г. До 1936 г. в Красной Армии использовались только такие каски. Их называли «финскими» по месту расположения завода, который начал первым их делать. На касках красной краской рисовали звезду и серп с молотом, хотя иногда крепили металлические звездочки.



Командир роты и боец. Оба облачены в повседневную форму одежды, 1926 г. В то время форма одежды не различалась на офицерскую и солдатскую. Френч командира отличается от френча бойца воротником. Бриджи и сапоги у военных одинаковые. Снимок датирован примерно 1924 г.



Группа пехотинцев, лето 1926 г. В 1924 г. в качестве летнего головного убора ввели фуражки. Большинство стрелков одеты в летние гимнастерки образца 1924 г. цвета хаки с нагрудными карманами и четырьмя пуговицами застежки. Двое одеты в гимнастерки белого цвета. Гармошку очень любили бойцы и командиры Красной Армии. Виртуозом в игре на гармошке зарекомендовал себя будущий маршал Жуков.



Кавалерист кавалерийской школы, 1931 г. Коншик одет в гимнастерку цвета хаки, темно-голубые бриджи и высокие хромовые сапоги. Фуражка – одноцветная, скорее всего цвета хаки. К утюженному в кобуре пистолету прикреплен кожаный шнурок – чтобы пистоль не потерялся, буде выпущен случайно из руки. Одним концом шнурок прикреплен к ручке пистолета, другим – к поясному ремню.



Поврежденная, но тем не менее, очень интересная фотография курсанта 4-й (Киевской) артиллерийской школы, датированная 1923 г. Курсант одет в зимнюю гимнастерку темно-серого цвета образца 1922 г. В петлице закреплена эмблема в виде сочетания раскрытой книги, венка из лавровых и дубовых листьев, дополненная мечом. В 1922 г. для артиллерии установили петлицы черного цвета с красным кантом.

До 1927 г. все фуражки в Красной Армии имели цвет хаки различного оттенка. В январе 1927 г. появились цветные фуражки для кавалерии и конной артиллерии. Каждая дивизия и каждый полк имели свою особую комбинацию цветов канта, околыша и тульи.

Головной убор буденовка выполнен в стиле шлемов былинных богатырей. Часто буденовку называли шлемом. Зимний вариант буденовки официально существовал с января 1919 г. по июль 1940 г., но очень редко буденовки встречались даже в зиму 1944–1945 гг. А - буденовка образца 1919 г. Пуговицы на головном уборе – еще царские. В - буденовка пехотинца, примерно 1920 г. Поверх матерчатой звезды закреплена эмалевая металлическая красная звездочка с эмалевым серпом и молотом, обязательная с 1920 г. Цвет матерчатый звезды ныне определяет род войск. В данном случае цвет звезды не красный, а скорее кремзевый-розовый – пехота. С - для кавалерии цвет матерчатой звезды на головном уборе был определен темно-голубым. Данный головной убор датирован приблизительно 1922 г. Краска сукна – качественная, пуговицы – советские. D - штамп на изнанке кавалерийского головного убора. E - буденовка пехотинца, датируются где-то 1923 г. Приказом от января 1923 г. для зимней формы одежды был установлен темно-серый цвет, для летней – светло-серый. На практике зимний цвет почти не отличался от летнего. Данный шлем пошит из сукна невысокого качества. F - качественная буденовка командира ВВС, пошитая после мая 1924 г., когда цвет сукна изменили с серого на хаки. Интересно металлическая звездочка, серп и молот на которой выполнены накладными. G - буденовки серого цвета носили в бронечастях, вся форма которых в 1935 г. была серого цвета. H - сильно выгоревший на солнце экземпляр буденовки. Черная матерчатая звезда указывает на технический род войск – артиллерию, саперов или бронечастей. I - штамп на изнанке буденовки с предыдущей фотографии.



Заместитель командира батальона конной артиллерии накануне маневров, 1931 г. Такие командиры образца 1924 г. в Советской России носили многие командиры, административные и политические деятели. В петлицах закреплены знаки различия – четыре кубаря, места для эмблемы рода войск не осталось. Через плечо переброшена лямка планшетки. На ремне висит кобура с револьвером. Самый популярным револьвером в Красной Армии был верный и надежный «Наган». На пояском ремне есть петли для крепления сабли или ишаники, что дает основание предположить принадлежность командира к конной артиллерии. Поясные ремни для бойцов и командиров Красной Армии были стандартизированы только в 1932 г.



Тот же самый командир, получивший повышение в звании и по этому случаю возмужавший на голову папаху-кубанку. Снимок датирован 1935 г. Знак различия комбата – одна шпала, поэтому в петлице появилось свободное место для артиллерийской эмблемы. Обратите внимание на белый краешек ворота гимнастерки – это не капт, а подворотничок. Подворотничок менялся ежедневно, его приходилось пришивать. Подворотнички ввели в целях улучшения демографической ситуации в стране. Пришивать же их приходилось ежедневно – любой мужик лучше жениться, чем казюбой день станет корячиться с иголкой. А раз женился... Кубанка является очевидным признаком конника.



Такие кители в России называли «френчами», особенно френчи любили носить кавалеристы. В России френчи появились в Первую мировую войну и достаточно широко встречались вплоть до середины 20-х годов. В 20-е годы у френчей изменили застежку, а на воротник добавили петлицы со знаками различия. Френчи шились из сукна серого цвета или цвета хаки. Фотоснимок заместителя командира полка сделан после октября 1924 г., когда были введены знаки различия на основе фигур геометрической формы. Цвет петлиц командира – голубой или кремзевый, капт – черный, то есть – кавалерия или пехота. На френч прикручен орден Красного Знамени.



Инструктор противохимической защиты, примерно 1935 г. В Советском Союзе было широко развито движение Гражданской Обороны, тесно связанное с Красной Армией. Гражданское население в рамках гражданской обороны училось защищаться от воздействия оружия массового поражения. Юных пионеров и молодых комсомольцев учили пользоваться противогазами, действовать в условиях воздушного нападения и т.д. Инструкторами нередко выступали кадровые военнослужащие Красной Армии. На снимке – почитатель советской униформы прикинулся инструктором ГО. Инструктор одет в гимнастерку цвета хаки, серый цвет формы был изменен на цвет хаки в мае 1924 г., без знаков различия, но с красным капотом на воротнике и обшлагах рукавов. Гимнастерка – образца 1935 г. На голове одета «финская» каска образца 1916 г., лицо скрыто противогазом. Вооружен инструктор винтовкой системы Мосина. Инструктор собирается показать класс стрельбы из винтовки с памятуном на лицо противогазом.



Штамп на пилотке танкового сапера. Хорошо виден штамп с датой изготовления штема: 23 апреля 1940 г. Поишта пилотка артелью им. 13-го года октября обливей-промсоюз г. Харькова.



Младший лейтенант технической службы бронетанковых войск. Молодой командир облачен в повседневную униформу, установленную в 1935 г. Такая форма оставалась типичной в первые два военных года. С 1935 г. для поднятия престижа бронетанковых войск ввели особую форму оттенков серого цвета по ассоциации с серой стальной броней танков. Серые гимнастерки полагались не только танкистам, но также саперам бронетанковых частей. Головной убор – пилотка очень темного серого цвета с красным капотом. В бронетанковых частях со временем пилотки в качестве летнего головного убора вытеснили фуражки образца 1935 г. Гимнастерка имеет очень светлый серый цвет. Командирские петлицы – черные с красным капотом. У петлиц истинных танкистов капт был золотым. В ноябре 1928 г. для личного состава бронетанковых частей ввели шаровары темно-голубого цвета, в 1935 г. был установлен капт красного цвета. Подобные бриджи командиры и офицеры бронетанковых войск носили вплоть до 1943 г. с повседневной формой одежды. Гимнастерку поглядить треба...



Командир авиационного подразделения, конец 20-х г.г. В августе 1924 г. для личного состава ВВС РККА была введена форма одежды очень глубокого темно-синего цвета, однако в качестве повседневной формы одежды летчики продолжали носить униформу цвета хаки. Этот типа летчик стоит у ангара, радуясь приобретению библиографической редкости – захватывающего романа известного писателя И. Сталина. Товарищ одет в парадно-выходную форму одежды темно-синего цвета без поясного ремня. На рукаве мундира – шеврон ВВС в виде «курицы» с пропеллером, мечами и звездой. Закрепленный на лацкане мундира орден Красной звезды призван показать в летчике ветерана боев Гражданской войны. Головной убор – пилотка. В качестве головного убора к парадно-выходной форме одежды позже ввели фуражки, однако летчики еще долго продолжали носить пилотки. Цвет ВВС был установлен небесно-голубым, такого цвета здесь петлицы мундира и кант пилотки.



Один из многочисленных знаков отличия, введенных в Красной Армии середине 30-х годов. Знаком «За отличную артиллерийскую стрельбу» награждали, начиная с 1936 г.

Часы в Красной Армии являлись большой редкостью, но пилотам часы полагались обязательно.

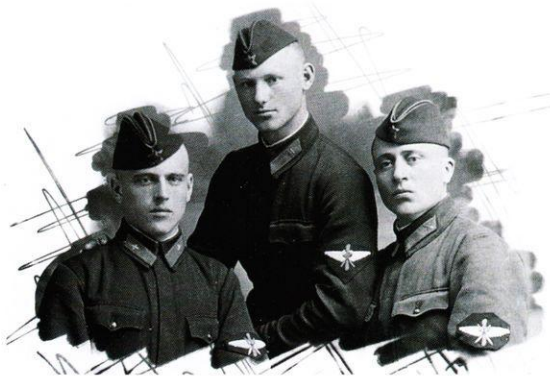


Знаки советских паравоенных организаций 30-х годов. Слева – знак Осоавиахима «Готов к противовоздушной и противохимической обороне», в центре – членский билет Осоавиахима, справа – два знака «Готов к Труд и Обороне», и значок юного техника.



Крупный план наруканного шеврона ВВС образца 1924 г., который в просторечии именовался «курицей». У летного состава аэроплатов вместо пропеллера на шевроне был якорь, у технического – вместо мечей гачный ключ и молоток.

Стрелки Красной Армии в зимней форме одежды, Туркменистан, 1938 г. В холодные и морозные «курицей». У летного состава зимы красноармейцы предпочитали шинельм более теплые и удобные овчинные полушубки. На заднем плане – традиционная среднеазиатская хижина, юрта.



Курсанты авиационного училища, примерно 1937 г. Головные уборы – командирские пилотки с кантом светло-голубого цвета. На рукавах гимнастеров нашиты шевроны ВВС образца 1924 г. В центре – техник, по краям – пилоты. Знаки различия в петлицах всех троих отсутствуют.



Полковой хирург, 1936 г. Женщина. Цвет петлиц – зеленый, капт – красный. Для медицинской и ветеринарной службы был установлен красный цвет.



Курсант 1-го Московского политического училища, конец 30-х годов. В политических училищах готовили комиссаров. Буденовка курсанта сшита из очень качественного сукна – на комиссарах не экономили. В петлицах – аббревиатура училища.

Слева: курсант военно-морского авиационного училища, Балтийский флот, примерно 1939 г. В петлицах закреплены только эмблемы ВВС, головной обор – командирская фуражка военно-морского образца, что довольно необычно – на тулье фуражки закреплены «крылышки ВВС», обычно морские летчики носили «штатные» военно-морские фуражки.



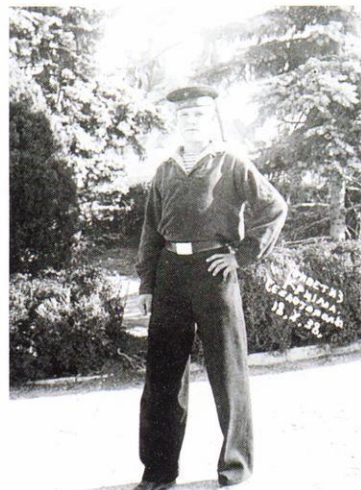
Старший лейтенант ВВС, 1935 г., в парадно-выходной форме одежды темно-голубого цвета. Хорошо видны нарукавный шеврон ВВС и светло-голубой капт на обшлага рукава.



Пилот в зимней одежде, примерно 1939 г. Под кожаный подшубок поддет вязаный свитер. Интересны летные очки, стекла которых закреплены на кожаной маске, защищавшей лицо от ветра в открытой кабине самолета.



Моряки Балтийского флота, 1931 г. Военно-морская форма флота Советской России особых изменений по сравнению с формой одежды моряков Российского императорского флота не претерпела. В качестве повседневной формы одежды моряки носили форменки с тельняшками и брюки – клеи. Рабочая форма была белого цвета, как у двух матросов в центре снимка. Как правило, на рабочей форме не имелось вообще никаких знаков различия. На лентах бескозырок написано название корабля, в команду которого входят данные моряканы: «Альтафтер». В.М. Альтафтер (1883 – 1919 г.г.) отличился в русско-японскую войну и в годы Гражданской войны, стал первым командующим ВМФ Советской России.



Курсант Севастопольского военно-морского училища, 1938 г., в парадно-выходной форме одежды. Обратите внимание на форму «парадной» бескозырки и сравните эту бескозырку с повседневными. На ленте бескозырки сделана надпись «военно-морское училище». На левом рукаве форменки пришит шеврон с изображением якоря – курсант, одна красная лычка обозначает 1-й курс. Курсантов 1-го курса было принято называть иностранным словом «salaga».



Пелтицы и эмблемы родов войск образца 1935 г. В июле 1940 г. ввели слегка видоизмененные эмблемы, которые просуществовали до конца войны, а некоторые и до окончания Советского Союза. Сверху вниз, слева направо: комдив (генерал-майор) пехотных войск, командир взвода (лейтенант) медицинской службы, командир кавалерийского эскадрона (капитан), красноармеец артиллерии. Второй ряд – капитан ВВС; эмблемы войск связи, железнодорожных войск, саперов, автомобильных войск, инженерно-технических частей; младший лейтенант бронетанковых войск, красноармеец пехоты. Пелтицы парадно-выходной формы личного состава боевых частей имели золотую кайму.



Командир войск связи, лето 1942 г. В пелтицах прикреплены эмблемы войск связи образца 1936 г., знаки различия отсутствуют. На статусе командира указывает фуражка командирского образца. Необычна гимнастерка, у которой застежка идет по всей длине, от ворота до самого низа. Традиционная русская и советская гимнастерка кроилась в стиле полубера – застежка до низу не доходила.

Сидят – капитан 2-го ранга и армейский майор, 1941 г. Если форма воротника гимнастерок в РККА по отношению к царским гимнастеркам изменилась, то крой кителя ВМФ остался прежним, включая форму ворота. Майор награжден орденом Красной звезды и памятной медалью в честь XX-летия Красной Армии.



Последний снимок на память? Фотокарточка датирована 24 июня 1941 г. В стране уже объявлена мобилизация, идет призыв резервистов.



Слева – комбриг, в центре – майор пехоты, справа – полковник, 1941 г. В полевой обстановке командиры носили фуражки или пиджачки в качестве головных уборов. Майор подпоясан солдатским ремнем с одним рядом дырочек. У комбрига – офицерский ремень с металлической звездой на пряжке.

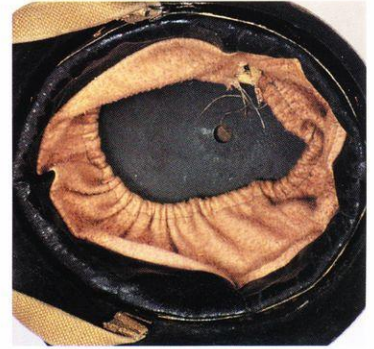




Каска образца 1936 г.



Командир батареи противотанковой артиллерии, 1941 г. Комбат одет в обычную полевую форму. Полевая форма командиров мало, чем отличалась от полевой формы красноармейцев. На голову комбат надел стальную каску образца 1936 г. зеленого цвета с нарисованной красной звездой. Летние гимнастерка и шаровары пошиты из ткани цвета хаки. Петлицы – полевые, с эмблемами и знаками различия зеленого цвета и без цветного канта. Полевые петлицы ввели в апреле 1941 г., но на фронте продолжали носить и «цветные» петлицы образца 1935 и 1940 г.г. На рукав гимнастерки пришит шеврон противотанковой артиллерии – черный ромб с красным кантом и желтыми скрещенными пушечными стволами. Через плечо повешена шинель в скатке. В руке комбат держит флагу, промеж ног валяется коробка с патронной лентой к пулемету Максим. Нередко в таких коробках хранили снаряды к малокалиберным пушкам.



Вид изнутри каски образца 1936 г.



Зимняя полковничья папаха, у генеральских папах верх выполнялся из сукна красного цвета.



Буденовка, пошитая в 1941 г. Красный цвет матерчатой звезды на шлеме обозначает пехоту. Качество сукна, из которого шит головной убор, зависти не вызывает.



Личные вещи генерала. Орден Красного Знамени; идентификационная книжка (официально в годы Великой Отечественной войны не вводилась), куда записаны ФИО, год рождения и личный номер, сувенирные зажигалка и портсигар. Очень интересен серебряный портсигар, изготовленный в начале века во Франции. В годы Первой мировой войны портсигар стал трофеем германского солдата, от которого в 1918 г. перешел в руки русского солдата. Затем портсигар опять стал трофеем немца, но в конечном итоге попал к красноармейцам, которые в 1944 г. подарили портсигар генералу.

Зима 1941 г. Один боец одет в шинель без петлиц, на шинели второго красноармейца петлицы пришиты. Пилотки – одинаковые, но на одной красная металлическая звездочка есть, на другой – нет.



Командир саперного отделения, зима 1941 – 1942 г.г. Два треугольника в петлице обозначают воинское звание «сержант», эмблема в виде скрещенных топоров – саперные войска. Сержант одет в типичную зимнюю форму – шинель и буденовку зимнего образца. Недоумение вызывают шаровары, цвет которых сильно напоминает цвет штанов из «афганского комплекта» советской армии. Ярко начищенные офицерские сапоги также не сильно уместны посреди сугробов. Петлицы со знаками различия – полевого образца. Цвет шинельного сукна варьировался в весьма широких пределах, от оттенков серого – до оттенков коричневого и хаки. В руках сержант сжимает трехлинейку – винтовку образца 1891/1930 г.г. системы Мосина. К винтовке прижмут четырехгранный штык. Этот штык не годился для использования в качестве ножа, но будучи использованным именно как штык в сочетании с винтовочной рапой наносил страшные. За поясной ремень сержант захнул трофейную ручную гранату. Зимой поверх униформы одевались маскхалаты белого цвета, маскхалаты снабжались капюшонами. Вместо застежек у маскхалатов имелись тесемки – завязки.

Вид сзади сержанта саперных сил с полной полевой выкладкой. За спиной висит рюкзак образца 1938 г., к нему приторочены плащпалатка и котелок. Через левое плечо переброшена ляжка от подсумка для противозага. Такие подсумки обычно использовались для хранения патронов, пищи, личного имущества.



Телогрейки и ватные штаны – типичная одежда зимой на фронте. У офицера, который на снимке справа, на воротнике тельги закреплены петлицы со знаками различия, что дает основания датировать снимок концом зимы – началом весны 1943 г. Обувь – популярные в России валенки.





Вариации зимней формы одежды, 1941 – 1942 г.г. Зимой 1941-1942 г.г. буденовки начали прогрессивно вытесняться шапками-ушанками, как более теплыми.

Имущество, снаряжение и вооружение воина Красной Армии. Слева направо, сверху вниз: наставление полевой службы штабов РККА издания 1933 г., винтовка образца 1891/1930 г.г. системы Мосина, оптический прицел образца 1931 г., четырехгранный штык, обойма с патронами к винтовке-трехлинейке, профсоюзный билет, комиксы на тему форсирования водной преграды издания 1943 г., карабин образца 1944 г. на основе винтовки системы Мосина с фиксировано прикрученным штыком, патронные подсумки, фляга, бритвенный станок, патроны, зажигалки, спички, портсигар, пачка папирос (подозрительно напоминает «Призм»), нож разведчика образца 1940 г., поясной ремень с флягой, чехлом для саперной лопатки, патронными подсумками, саперная лопатка, патронная лента к пулемету Максим с подсушкой под принадлежностями, бакелитовая коробочка со смазкой.

Портретный снимок старшины бронетанковых войск 1942 г. На воротнике кожаного режана закреплены петлицы образца 1935 г., снабженные каймой красного цвета. Кайма пропущена только по верхней части петлицы. Эмблема в виде танка – медная блестящая. Обращают на себя внимание тизонские перчатки из качественной кожи. Ремень – офицерского образца. На голове одет кожаный шлем танкиста с тремя ребрами жесткости, в 60-е годы появились шлемы с четырьмя ребрами.





Женщина – красноармейка, вероятно – даже командир, ибо она снабжена портупеей, 1942 г. С другой стороны – петлицы гладкие, без знаков различия.

Партизан, зима 1942 г. Эту фотোগорафию «партизана» обсуждать не хочется, нет – конечно можно... Потеряла телогрейка, каска поверх ушанки трехлинейка. Советские партизаны всегда были чисто выбриты и чуточку пьяны – джентельмены, однако. На ремне висит подсумок, предназначенный для бритвенных принадлежностей и «shekushk'i» - русского аналога американского «drink'a».



Опять вариации на тему зимней формы одежды: шинели, бекешки, шапки-ушанки. Снимки сделаны не ранее зимы 1943 – 1944 г.г. – появились погоны и гимнастерки со стоячими воротниками.



Красноармеец, зима 1941 – 1942 г.г. Стеганая утепленная зимняя униформа появилась в Красной Армии в 1931 г.. Данный вариант телогрейки датируется 1941 г. Воин лишен видимых знаков различия, однако наличие планшетки выдает в нем младшего командира или даже взводного. Каска образца 1936 г. одета поверх шерстяного подшлемника, такие подшлемники поставались по ленд-лизу. За спиной висит «вещевой мешок» или просто «сидор». Западные специалисты не устают поражаться предельной функциональности и удобству зимней советской униформы и абсолютной некомфортности летней военной одежды. В Красной Армии никогда не было столь масштабных проблем с теплой зимней одеждой, свойственных армии германской.

Зимний маскировочный комплект из куртки и брюк. Комплект надев поверх стеганной утепленной одежды. По бокам куртки сделаны прорезы для доступа к подвешенному на пояском ремне снаряжению.



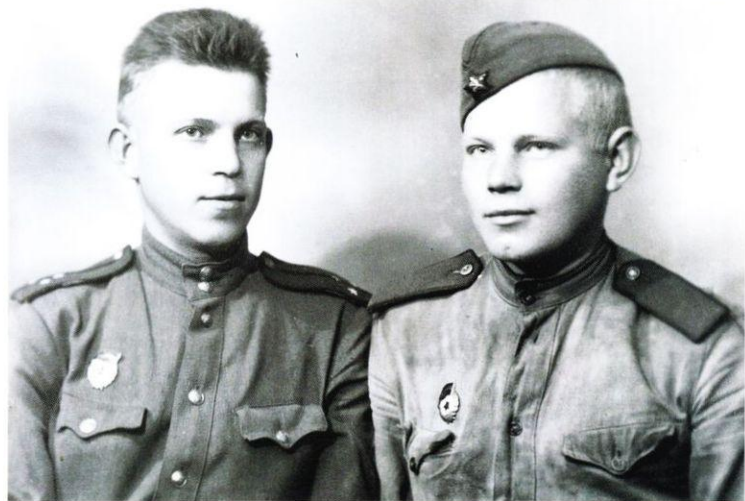
Штамп и номер на карабине системы Мосина образца 1944 г. Дырочка просверлена после войны, чтобы оружие нельзя было использовать по назначению.



Штамп на автомате ППШ-41.
Год выпуска – 1942.



Снимок иллюстрирует ряд особенностей формы одежды, введенной в январе 1943 г. Командиры тогда стали офицерами, а красноармейцы – солдатами. Вместо петлиц со знаками различия ввели погоны, скопированные с погон царской армии. Также вернулись почти царские гимнастерки со стоячими воротничками. К парадно-выходной форме офицерам полагались серебряные и золотые погоны. Фотография лейтенанта артиллерии сделана в 1944 г. Просвет погон – красный. Головной убор – полесев фуражка с матерчатым козырьком-лопатой.



Зимняя и летняя форма одежды, 1943 г. и позднее. Зимняя гимнастерка выглядит опрятной и чистой, летняя – грязной и мятой. К летней гимнастерке рядового пришиты пуговицы от германской плащ-накидки Zeltbahn. Снимок рядового и старшего лейтенанта сделан в 1944 г. Личный состав сварейских частей получал денежное довольствие в полуторном размере, офицеры здесь быстрее продвигались по службе. Знак «Гвардия» был учрежден в марте 1942 г.



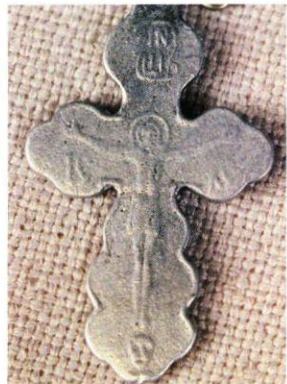
Штамп на флаге, 1942 г.



Красноармеец в зимнем исподнем начищает сапог. Зимнее исподнее шилось из хлопковой ткани, летнее – из льна. Кальсоны завязывались на щиколотках тесемками. Носки в Красной Армии не применялись, взамен использовались ароматические прянички под названием «портянки». Надо сказать, что ногам с портянками в сапогах было комфортнее, чем ежеси б на ноги были натянуты носки.



Ленд-лиз. Помимо танков и самолетов по ленд-лизу поставлялись пуговицы, эта пуговица бойца Красной Армии изготовлена в Нью-Йорке. Из-за океана в СССР поставляли многочисленные предметы одежды и обуви. Американские пуговицы встречались на советской военной форме аж до 60-х годов.



Нательный православный крест.



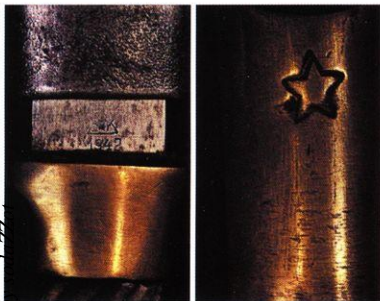
Снаряжение медика, слева направо, сверху вниз: полевая микроскоп образца 1935 г., аптечка первой медицинской помощи образца 1937 г., планшетка, треугольный бандаж с комиксами-инструкцией по применению, флажка, нарукавная повязка санитарструктора, узкие погоны медицинской службы, фуражка, наставление образца 1939 г., инструкция 1941 г., ползательная книжка, битт, мерный шкалик (очень полезная вещь!), пилюли, пинцет для извлечения пули.



Казаки, снимок не мог быть сделан ранее 1943 г. Казаки одеты в традиционные черкески и папахи-кубанки. На ремнях висят ножи разведчиков. Даже в годы Великой Отечественной войны кавалерия при умелом использовании оставалась весьма эффективным родом войск, особенно – на открытых степных пространствах. Введение традиционной казачьей формы значительно подняло моральный дух казаков, однако даже в новой форме казаки долго отказывались брать город Бердичев из-за опасения присвоения почетного наименования «Бердичевский». «Гвардейский Бердичевский казачий полк», черт возьми, до чего красиво звучит!

Подполковник медицинской службы, 1943 г. Форма одежды – полевая, но с «цветными» погонами и «цветной» фуражкой. Обилага офицерских гимнастеров образца 1943 г. часто отделялись красным кантом. Через плечо перекинута сумка с медикаментами, в руке – планшетка с рецептами.

Знак «Отличник санитарной службы» был утвержден для награждения отличников санитарной службы в 1942 г. Даже в суровое военное время советские награды и знаки отличия делались самого высокого качества.



Казачья шапка, изготовленная в 1942 г. на Киевском заводе в Санкт-Петербурге.



Optimist

Офицер на дереве одет в гимнастерку с отложным воротником, на котором закреплены петлицы со знаками различия, левый офицер – в гимнастерки образца 1943 г. с воротником – стойкой и погонами. Гимнастерки с отложным воротником и петлицами окончательно исчезли из Красной Армии летом 1943 г. Для женщин в качестве уставного головного убора был введен берет. Воины-мужчины получили береты лишь в Советской Армии уже в 60-е годы. Позже, чем в любой другой армии мира, зато теперь весь мир знает голубые береты и ежегодный День Купания в Фонтанях. Берет и юбка женщины – довоенные, темно-голубого цвета, зато гимнастерка – образца 1943 г., правда без погон.



Женщина-снайпер, 1944 г. В годы Великой Отечественной войны в Красной Армии служило много тысяч советских женщин и девушек, причем не только в тылу, но и на передовой. Санитарки на фронте подвергались опасностям не меньшим, чем мужчины-лехотницы. Существовали даже женские авиационные полки, известные женщины – танкисты, а какие из советских девушек получились снайперы! Здесь представлена модель в типичной женской уставной форме одежды образца 1943 г., которую, однако, обычно носили в тылу и, кстати, имели привычку гладить – русские женщины и девушки отличаются аккуратностью. Вместо юбок дозволялось носить особые женские брюки с застегивкой на боку. На передовой женщина снайпер одеждой мало отличалась от снайпера-мужчины – маскировочный комплект. Тетка держит в руках снайперский вариант винтовки системы Мосина с оптическим прицелом 4х ПТ образца 1931 г.



Два офицера медицинской службы. Нарядные карманы гимнастерки женщины, которая на снимке слева, чем-то наполнены и даже переполнены. Чем?! Знак «Гвардия» занял положение близкое к горизонтальному! Одна тетка одела берет, другая – пилотку. Обратите внимание – на ступенчатке одета обычная гимнастерка с застегивкой на мужскую сторону, у ее подруги – гимнастерка женская, с застегивкой на женскую сторону. Хороший пример того, как сильно мог различаться по насыщенности и оттенку советский цвет хаки.



Знаки отличных специалистов, 1942 – 1943 г.г.



Варианты звездочек, крепившихся на головные уборы, 1943 – 1945 г.г. В центре сверху – генеральская звездочка, внизу – звездочка ВОХР.



Два капитана РККА (один – казак) и югославский офицер из армии Тито, 1945 г.



Складной офицерский метр образца 1941 г. Метр проградирован в метрической и футовой системах, а на линейках нанесены ценные инструкции и полезные сведения вроде ширины железнодорожной колеи, толщины брони германских танков, калибры советских и германских пушек и минометов, сведения по устройству полевой фортификации и т.д.



Инструменты артиллерийского или саперного офицера: готовальня, большой артиллерийский компас, планшетка с циркулем-измерителем, часами и наручным компасом, советская военная топографическая карта Венгрии, складной метр, секундомер, курвиметр, артиллерийский вычислитель.



Гвардии майор артиллерии, 1944 г. Передовой артиллерийский корректировщик в обычной полевой офицерской форме одежды. Иногда офицеры в качестве головного убора носили пилотки, но чаще – все-таки фуражки. Здесь фуражка – артиллерийская, с красным кантом и черным околышем. Посоты – полевые с эмблемами и знаками различия зеленого цвета. На гимнастерку прикручен гвардейский знак. На пояском ремне офицерского образца подвешен боевой нож разведчика образца 1940 г. Если учесть степеня провиса ремня, то перед нами не майор-артиллерист времен войны, а заслуженный «дедушка» Советской Армии. Артиллерийские корректировщики чаще всего в своей работе использовали стереотрубы, вроде той, которая представлена на фотоизображении. В коробку упакованы разнообразные принадлежности стереотрубы. На коробку брошена качественная офицерская планшетка.



Майор тыловой службы, парад 1945 г. Однорядный вариант парадного мундира образца 1943 г. без нагрудных карманов. Кантом оторочен борт мундира и обшлага рукавов. На обшлагах укреплены «катушки» цвета золота, выполненные в германском стиле. Награды: ордена Суворова и Отечественной войны 1-й степени, медаль «За Победу над Германией».



Заявляям по политической подготовке всегда уделялось большое внимание. Среди бойцов преобладают лица не русской национальности. Снимок датирован 1944 г. Политработник, как ему и положено, одет с изюмочки. С октября 1942 г. в Красной Армии был упразднен институт комиссаров и введено единоначалие. У командиров появились заместители – почти комиссары, которые, однако, не имели право командовать наряду с командирами.



Русская шапка-ушанка, снабженная польским орлом. Лишнюю корону и щита орла гордые польские патриоты называли оципаным цыпленком.

Теперь поляк накинул на себя советскую плащ-палатку. Из нескольких таких накидок легко собиралась палатка, в зависимости от количества накидок – на двух, четырех или на шесть человек.



Разведчик польской пехоты, зима 1944 – 1945 г.г. Не будем углубляться в историю польского вопроса. Отметим лишь один говорящий сам за себя факт – весной 1945 г. Красная Армия способствовала частям Войска Польского во взятии г. Берлин. Сформированная на территории СССР 1-й польская дивизия им. Тадеуша Костюшко приняла боевое крещение у местечка Ленино в октябре 1943 г. Примерно 40% офицеров и младших командиров данной дивизии не являлись поляками в истинном, высоком, смысле этого слова. То были украинцы, белорусы и поляки – граждане Советского Союза. К лету 1944 г. дивизия выросла в 1-ю армию Войска Польского численностью 90 000 человек. Изначально личный состав Войска Польского одевался и вооружался по калкам Красной Армии, но со временем была введена традиционная польская униформа, как на снимке – телогрейка, ватные штаны, шапка-ушанка. В качестве эмблемы поляки использовали своего «пястовского» орла вместо традиционной для Красной Армии красной звезды. Польский разведчик вооружен трофейным автоматом МР-3008, представлявшего собой копию британского пистолета-пулемета «Стэн». В последние месяцы войны немцы наладили массовое производство пистолетов-пулеметов МР-3008 в Чехословакии на заводе, расположенном в окрестностях Праги. В торбу поляк запаковал белый маскировочный костюм.



Артиллеристы демонстрируют разнообразие форменной одежды. Слева – старший сержант с плевыми погонами. Боец в центре пришел к своей гимнастерке неуставные пуговицы и куда-то задевал погоны. На гимнастерки рядового (справа) видны нашивки за ранения, на полевых погонах закреплены большие артиллерийские эмблемы, не уставные – но очень популярные.



Полковники в папах. Офицерские шинели шили из качественного сукна серого цвета.

Гвардии подполковник артиллерии, 1945 г., в парадном мундире. На правой стороне мундира укреплены знак Гвардия, ордена Красной Звезды, Отечественной войны и Александра Невского.



Парадный мундир подполковника-сапера бронетанковых войск, 1945 г.

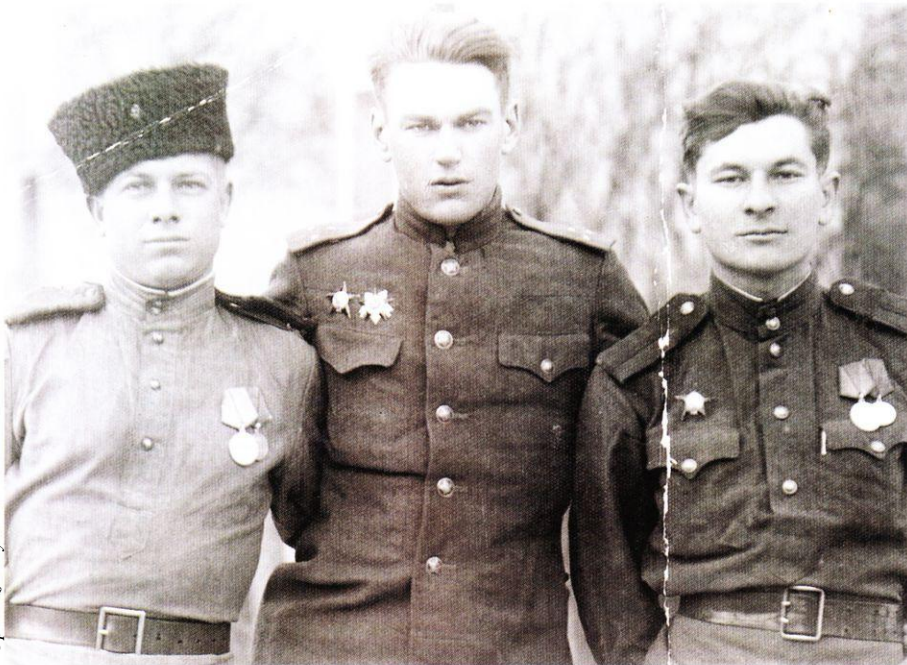


Погоны курсантов имели широкую кайму цвета серебра или золота. Представлены погоны курсантов пехотного тылового, бронетанкового и административного училищ.

Погоны образца 1943 г. Полевые погоны любого достоинства изготавливались из сукна цвета хаки с кантом цвета рода войск, знаки различия и эмблемы были зелеными, а пуговицы могли быть как окрашенными в зеленый цвет, так и не окрашенными. Погоны полвседневной и парадно-выходной формы рядового состава имели цвет рода войск, для офицеров боевых частей цвет выходных погон устанавливался золотым, тыловых – серебряным. Эмблемы рода войск офицеры носили на всех типах погон, солдаты – официальным порядком – только на погонах парадно-выходной формы одежды. На фото генеральские погоны: генерал-майор пехоты, генерал-лейтенант артиллерии, генерал-лейтенант авиации.



Первый ряд: полковник не боевой части, парадные; майор тыловой службы, парадные; майор артиллерии, полевые; майор медицинской службы, для женской парадно-выходной формы одежды; старший лейтенант медицинской службы; старший лейтенант пехоты, парадные; старший лейтенант артиллерии, парадные; лейтенант противохимической службы, парадные. Второй ряд: старшина авиации, полевые; сержант пехоты, парадные; рядовой артиллерии, полевые.



Слева – кавалерист в гимнастерки без нагрудных карманов; погоны, вероятно, сшиты в полевых условиях. В центре – старший лейтенант, облеченный в китель. Справа – старшина.

Optimized by sodiaZZot