



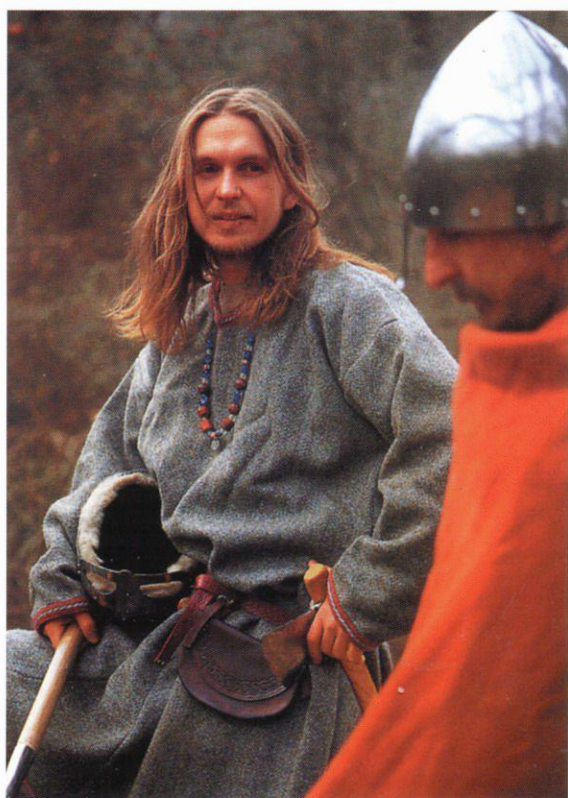
Введение

Хотя историки-специалисты поморщатся, но мы для себя определили понятие «средние века» периодом с 1000 по 1500 г. Оставаясь в этих временных рамках, мы сначала рассмотрим костюм периода, последовавшего за норманнским завоеванием, а затем подробнее расскажем о костюме простого европейского солдата второй половины интересующего нас периода. Кроме того, мы немного осветим вопрос о женской одежде. Нас интересует в первую очередь повседневная одежда рядовых солдат, а не парадные наряды знати.

Чем дальше уходим мы вглубь веков, тем меньше в нашем распоряжении становится проверенной информации. Особенно скудной становится информация о повседневной одежде людей, шедших служить в армию рядовыми солдатами. Все собранные крохи данных легли в основу проведенных реконструкций. Чтобы не оставлять места для догадок и спекуляций, мы тщательно изучили все доступные хроники и иллюстрации, осмотрели сохранившиеся до наших дней образцы одежды и экипировки, приняли во внимание письма, рисунки, скульптуры и археологические находки.

Мы располагаем многочисленными данными о влиянии походной жизни на шерстяную и льняную одежду, растительные красители, кожу, оружие и доспехи благодаря прямым экспериментам по ношению этих предметов в разных погодных условиях. Мы проконсультировались со специалистами многих музеев, археологами, оружейниками, кузнецами, ткачами и другими специалистами, занимающимися «живой историей». В результате мы пришли к выводу, что общепринятые представления представляют собой по сути суеверия.

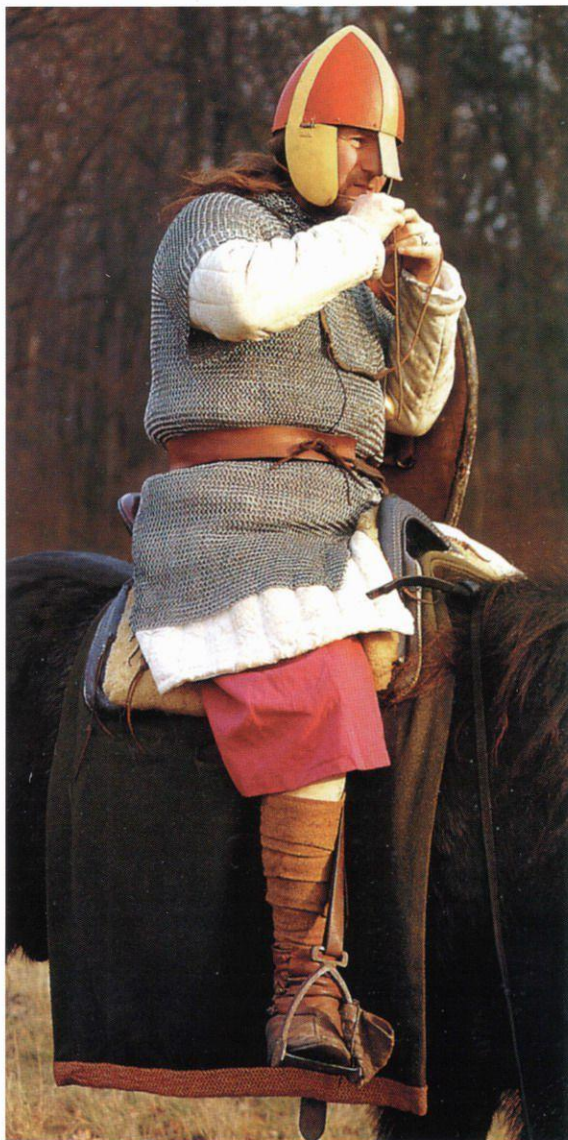
В начале XI века представители всех социальных классов носили одежду свободного покроя. К тому времени покрой одежды практически не изменялся на протяжении трех столетий. Если человеку предстояло заняться активной деятельностью, охотой или войной, он надевал несколько укороченный вариант повседневной одежды. Длина рукава, полнота покроя и количество украшений колебались в течение времени. Опять же подчеркнем, что мы очень мало знаем об одежде саксов и скандинавов, расселившихся по морскому побережью Европы, а об одежде германских племен, населявших глубь континента, мы знаем еще меньше.



Реконструкция одежды викинга, IX век. На самом деле, точно не известно, что конкретно носили скандинавские войны в то время.



Характерный для викингов шлем с полумаской. Считается, что такие шлемы характерны для скандинавских воинов IX века, хотя вполне возможно, что они применялись еще на протяжении двух веков спустя. Археологические находки и древние саги в основном рассказывают о повседневной жизни викингов, о вооружении и экипировке сведения очень фрагментарны.



Норманнский конный воин.

Наше видение искажено образами, созданными фольклором, литературой, изобразительным искусством, а также предвзятыми реконструкциями, проведенными прежде. Основной целью историков прошлых десятилетий было показать, насколько грубым и примитивным был мир средневековья, чтобы подчеркнуть достижения прогресса, о которых было модно тогда говорить. Людям нравилось думать о своих предках, как о пьяных дикарях, живущих в примитивных хижинах, одетых в грубое сукно и невыделанные шкуры, носящих на ногах обмотки. Но новые археологические находки ставят крест на подобных представлениях. Теперь вырисовывается совершенно другая картина. Наши предки были гораздо более цивилизованны, их культура характеризовалась значительной сложностью вещей.

Многочисленные предметы, хорошо сохранившиеся в торфяниках Скандинавии и Германии, платья и плащи из Херъельфнесса в Исландии, а также ряд королевских захоронений, еще больше заставляют картину. Мы не знаем, насколько типичны все эти вещи были в свое время. Эти вещи не вписываются в общепринятую картину, они порождают больше вопросов, чем дают ответов. Обнаружив один-два шлема, мы должны помнить, что шлемов были тысячи. Обнаружив фрагмент ткани, мы не можем ответить на вопрос, насколько распространенной была эта ткань, ничего не можем сказать о цвете, вышивке и других украшениях.

Посмотрите на прекрасную резьбу и драгоценности викингов. Не была ли столь же экстравагантной и их одежда? Мы просто не знаем об этом и можем лишь предполагать. Человеческая любовь к цвету, украшениям и эмблемам присуща для всех народов, даже для самых «примитивных», как в наши дни, так и в прошлом. Здравый смысл подсказывает, что так было всегда, но в подтверждение мы можем привести только несколько рукописей и скульптур и те немногие предметы, что сохранились в земле. Но все это поддается интерпретации с большим трудом.

Прежние спекуляции от частого повторения стали восприниматься как общеизвестный факт. Мы никогда не узнаем достоверно, что означает множество металлических пряжек, обнаруженных на скелете. Были ли все эти пряжки на одном ремне, сохранилось ли их взаимное расположение на протяжении столетий, или их расположение случайно. Мы почти ничего не знаем о погребальных обычаях того времени. Мы не знаем хоронили ли воина в его обычной экипировке, или для похорон использовались специальные предметы. В XVIII веке офицера могли похоронить вместе со шпагой, но рядового солдата никогда не хоронили вместе с мушкетом, поэтому немногочисленные находки не позволяют делать никаких выводов насчет распространенности их в свое время.

Рядовой пеший воин средних веков остается для нас неясной фигурой. Мы знаем о том, сколько стоило его оружие и доспехи, но мы почти ничего не знаем, что солдат надевал из одежды, что было у него в сумке, что он думал обо всем об этом. Художники и писатели были заняты описанием деяний военачальников, которые платили им за это жалованье. В нашем распоряжении нет дневников рядовых алебардьеров, мы не слышали голосов из шеренг.

Первые солдатские описания войны относятся к началу XIX века. Пехота, набранная из крестьян, трудные марши, сухари и гнилая солонина, взятые штурмом города, подвергнутые полному разорению, жестокие наказания, чтобы восстановить дисциплину, грубые, выносливые, иногда очень жестокие мужчины и женщины - так было 200 лет назад, скорее всего, так было и 700 лет тому назад. Можно представить себе жизнь, представлявшую собой погоню за убежищем, пищей, трофеями и спиртным, жизнь, совершенно разную для командиров и рядовых, жизнь под угрозой от клинка и стрелы. Рядовой Уиллер из 51-го пехотного полка Веллингтона, обыскивающий убитого француза в поисках монет и табака, и голодный английский лучник в 1415 г., бредущий под дождем по французской грязи, мечтающий о сухом сарае, где можно укрыться от непогоды, и о серебряных монетах, которые зазвенят в его кошельке.

Норманны: новый взгляд на гобелен из Байё

Гобелен из Байё представляет собой вышивку, выполненную спустя несколько лет после успешного завоевания норманнами Англии. Гобелен изготовлен по заказу епископа Одо, двоюродным братом Вильгельма, дядей для собора в Байё, Нормандия. Гобелен - наш основной источник сведений по доспехам и оружию второй половины XI века. Поэтому гобелен следует рассмотреть с особой тщательностью.

Гобелен часто цитируют. Фактически он представляет собой «комикс», посвященный истории вторжения Вильгельма Завоевателя в Англию. Гобелен изучен очень подробно, так как от той эпохи сохранилось слишком мало свидетельств. Можно даже сказать, что гобелен исследован вдоль и поперек.

На гобелене видны красные, зеленые и синие лошади, похожие на капусту дерева, тщательно прорисованные мифические животные, а также множество вооруженных воинов. Их доспехи и оружие, корабли и лагери, стилизовано изображены. Мы можем судить об общих размерах предметов, хотя масштаб их не выдержан. Все расшитые поверхности рассматриваются в качестве декоративных элементов. Стежки расположены по-разному, добавляя разнообразие и украшение.

Шлемы и копья желтые, красные, синие и голубые, а также зеленые. Зеленые также декоративные кольца и штриховка, которыми условно обозначаются кольчуги. Иногда штрихи идут под прямым углом друг к другу, иногда образуют блуждающие кольца. В некоторых случаях на одной кольчуге мы можем наблюдать оба типа штрихов. В других случаях штрихи выгибаются так, что скорее напоминают не кольца, а чешую. Мы считаем, что все эти различия не следует принимать слишком серьезно, все типы штриховок можно трактовать как «кольчугу».

В ноябре 1931 г. в Apollo Magazine Ф.М. Келли писал:

«Сначала давайте определимся с понятием «кольчуга» (mail). Я считаю, что на протяжении Средних Веков, да и вообще в течение всего периода применения доспехов, под кольчугами понимали исключитель-

Кольчуги и шлемы, 1050-1250 гг.

но доспех, состоящий из перевязанных между собой колец. Лишь в новое время из поэтического языка в практический обиход проникли такой плеонастический термин как chain-mail, и такие бессмысленные слова, как scalemail и platemail. Классификацию Меурика с ее многочисленными разновидностями кольчуги можно смело отбросить. Все, что он приводит в поддержку своей классификации, в действительности подтверждает только тот факт, что существовала всего лишь одна разновидность кольчуги - кольчуга как таковая, простая кольчуга». Аналогичные взгляды высказывает и Клод Блер в своей книге European Armour.

Из письменных и других источников мы узнаем, что чешуйчатые доспехи в некоторой степени были распространены в XI веке. Несомненно, в тот же период встречались и стеганые гамбезоны. Стежки на гамбезонах удерживали внутренний слой на месте. Вполне возможно, что разновидности штрихов на гобелене отражают именно это деление на кольчуги, чешуйчатые доспехи и гамбезоны.

Кольчуга достаточно плотно лежит на теле человека, не причиняя болезненных ощущений. Кольца свободно движутся друг относительно друга, их трение не дает им расползаться. Тем не менее, под кольчугу лучше поддевать стеганную одежду, которая принимала бы на себя удары и не давала бы разорванным кольцам виваться в тело.

Неясно, насколько широко викинги в своих вылазках вглубь континента использовали лошадей, но то, что они их использовали - неоспоримый факт. Позднее, когда викинги осели, их потомки сумели обзавестись мощной и агрессивной кавалерией. Столетия набегов распространили скандинавскую культуру по всей Европе, от Руси до Средиземноморья. Отряд Хрольфа Пешехода осел на севере Франции, норманны превратились в нормандцев, но сохранили свою воинственность. Жадные и драчливые рыцари, стремящиеся к богатству и власти, шли служить к любому, кто обещал им удовлетворить их желания. В 1066 г. движимые желанием получить земли и золото рыцари герцога Вильгельма вторглись в Англию.



Кольчуга с кольчужным капюшоном оставалась основным типом доспехов на протяжении XII-XIII вв. Шею и нижнюю часть лица прикрывал кольчужный клапан. Во второй половине XII в. кольчужные перчатки стали продолжением рукавов. Перчатки имели кожаные ладони с прорезью, через которые воин мог выпустить наружу кисти рук. Кольчужные шоссы (chausses) защищали ноги. Под кольчужой носили стеганую одежду различного покрова. Мы не знаем, имела ли по началу стеганая одежда усиливающие накладки в виде фрагментов кольчуги, металлических пластин, кожаных или роговых полос.

(А) Практически та же экипировка, что и на гобелене из Байё. Простая штриховка крест-накрест не следует формам тела. По-видимому, так художник передал кольчугу или «доспехи вообще». Бармица образует с «доспехом» единое целое, возможно, это из-за общей примитивности рисунка.

(В) Прямоугольные панели в верхней части груди могут означать деталь покроя одежды или фрагмент бармицы. Деталю на гобелене из Байё не следует придавать слишком большое значение.

(С) Детали этой каменной фигуры выглядят убедительно. Сразу можно определить кольчужный клапан с матерчатой или кожаной подкладкой, закрывающий шею. Изображение клапана перекликается с аналогичными деталями на гобелене из Байё.

(D и E) Два примера кольчужных подшлемников, а фактически кольчужных капюшонов, соединенных с кольчужой.

(F) Кольчужный шлем с наносником, типичный для викингов и норманнов, а в XI в. распространившийся по всей Европе. Бармица с клапаном, подвешиваемом шнуром. Для шлема было важно прочно сидеть на голове и не съезжать при ударе. Для этого под бармицей обычно находились стеганый амортизатор.

(G и H) Матерчатые подшлемники представляли собой чепцы, которые обычно подвешивались под подбородком. Подобные чепцы носили не только солдаты, но и гражданские лица для защиты головы при работе. В некоторых случаях чепцы делались стегаными.

Чепец также не давал длинным волосам падать на лицо. Мода на стрижку постоянно менялась, примерно как в наши дни. В 1095 г. совет Руана принял декрет, запрещавший носить длинные волосы, аналогичный закон в Англии был принят при Генрихе I.

Легенда гласит, что некому молодому воину приснилось, что его задушили его же собственными длинными волосами. Проснувшись, он тут же коротко постригся, его примеру последовали его товарищи, дав начало моде на короткую стрижку. В конце XII века распространилась придворная мода завивать волосы, но у солдат на подобные украшения времени не было.

Мода в одежде постоянно колебалась между длинным и коротким, облегающим и свободным. Но солдаты и рабочие почти не следовали моде, так как предпочитали носить простую и удобную одежду. У этих слоев населения модные тренды могли отражаться лишь в деталях.

(I) Железная шапка (chapel de fer) с подбородочным ремнем. Железную шапку носили поверх кольчужного подшлемника. Опять подчеркнем требование к шлему плотно сидеть на голове. Во многих источниках мы находим различные изображения железной шапки, иногда даже цветные.

(J) Манускрипты и скульптуры середины XIII в. показывают, что кольчужный подшлемник обычно носили поверх шапки-амортизатора. Внутри шлемов имелась подкладка, соответствующая амортизатору.

(L, M и N) Некоторые скульптуры с фасада Уэльского собора (ок. 1230-1240 гг.). Приведены в качестве примера сложных шапок-амортизаторов, встречающихся в XIII в. Такие шапки носили с большими шлемами. Обратите внимание, что у N жесткий стеганый воротник, который удерживает нижнюю часть шлема.

(O) Надгробье тамплиера. Шапка-амортизатор, закрывающая щеки и рот. Шапка матерчатая, никаких намеков на то, что это кольчужный подшлемник, нет. Возможно, шапка пошита из толстой кожи.

(P) Надгробье Жоффруа де Мандевиля, графа Эссекса (1238) из тамплиерской церкви. Надгробье повреждено во время налета германской авиации в годы 2-й Мировой войны. Скульптурное изображение имеет вытянутую форму, тип шапки-амортизатора уникален. Возможно, такая шапка использовалась вместе с высоким большим шлемом.

(Q) Переход от кольчужного подшлемника к закрытому шлему. Иллюстрация цветная, возможно правая фигура перекликается с фигурой (P). Мы можем лишь предполагать материал, из которого сделан подшлемник. Возможно это кожа?

(R) Миниатюра из Массеёвской Библии (около 1250). На иллюстрациях показано несколько вариантов открытых и закрытых шлемов. Здесь изображен закрытый шлем. Шлем должен иметь большую жесткость, иначе малейший удар в лицо приведет к выпадению смотровой щели и ранению в глаза.

(S) Более глубокий шлем с усиленной смотровой щелью. В нижней части шлема продельны вентиляционные отверстия. В XIV в. на смену такому шлему пришел похожий шлем, но не с плоским, а с округлым дном.



Молитвы ко Господу в их устах,
Обоюдоострые мечи в их руках
Несут наказание народам

И утрек людям,
Чтобы связать королей цепями
С их знатью, связать железными звеньями.
Иоанн Солсберийский, XII в.



Реконструкция норманнского конного воина XI века. Такой стиль одежды и доспехов в целом характерен для всей Западной Европы того времени. Длинный щит закрывает корпус и ноги воина слева, когда тот сидит верхом на лошади. Сегментный каркасный шлем (sengenhelm) конической формы состоит из четырех сегментных пластин, закрепленных на каркасе, переходящем в широкую назальную пластину. Кольчуга с кольчужным капюшоном. Прорези на плечах кольчуги спереди и сзади, что удобно при езде верхом. Кольчуга надета поверх стеганого гамбезона. Вооружение всадника состоит из копья (на снимке не показано) и меча. Меч всегда окружала аура мистицизма. Саксы и викинги давали своим мечам собственные имена: Greyflank, Byrinebiter, Long and Sharp. Клинки переходили от отца к сыну или заканчивали свой боевой путь в могиле героя. Во времена крестовых походов меч был символом рыцаря. Унаследовав элементы языческой магии, меч считался и христианским символом. Позднее, с появлением профессиональных пеших наемников меч стал обычным оружием средневекового воина. Один из французских наемников XV века с изрядной долей цинизма окрестил свой меч *Gaine-Pain* - «добытчик хлеба».

На протяжении XIII века доспехи становились все более тяжелыми за счет накладок из рога, китового уса, кожи и железа. В этот период часто встречаются упоминания о cuir или cuir de cuiraces от французского слова cuir - «кожа». Открытые части тела: колени, лодыжки, локти и предплечья - стали защищать стегаными или пластинчатыми доспехами. Доспехи на рисунках обычно не видны, скрытые кольчугой или сюрко. Мы не знаем о том, как шло развитие доспехов, можем лишь догадываться о процессе, основываясь на отдельных фрагментах, а также на контурах, просматривающихся на каменных надгробьях.

Постепенно пластины закрывали все большую площадь тела. Кольчуга скрылась под пластинами, а к XV в. функция кольчуги свелась лишь к защите тех участков, какие невозможно было прикрыть пластинами.

(А) Раннее представление «пары пластин», испанский манускрипт («Комментарии на Апокалипсис», Беатус Парижский, ок. 1250 г.).

(В) Спящий стражник. Видны контуры вертикальных пластин, заклепками закрепленных на изнаночной стороне сюрко. Доспехи из матерчатой основы с закрепленными на ней железными пластинами отличались дешевизной, для их изготовления можно было использовать старые куски железа. Пехотины носили многослойные доспехи: пластины и стеганые гамбезоны - вплоть до конца эпохи.

(С) Французский рыцарь Брокардус де Шарпиньи (ок. 1270 г.). У него на плечах нечто, напоминающее пряжки пластинчатого доспеха. Необычен шлем с неглубоким назатыльником. Точнее, мы думаем, что шлем необычен, он вполне мог иметь повсеместное распространение, но до нас не дошли его другие изображения.

(D) Надгробье неуставленного рыцаря. Отчетливо проступают пряжки под сюрко.

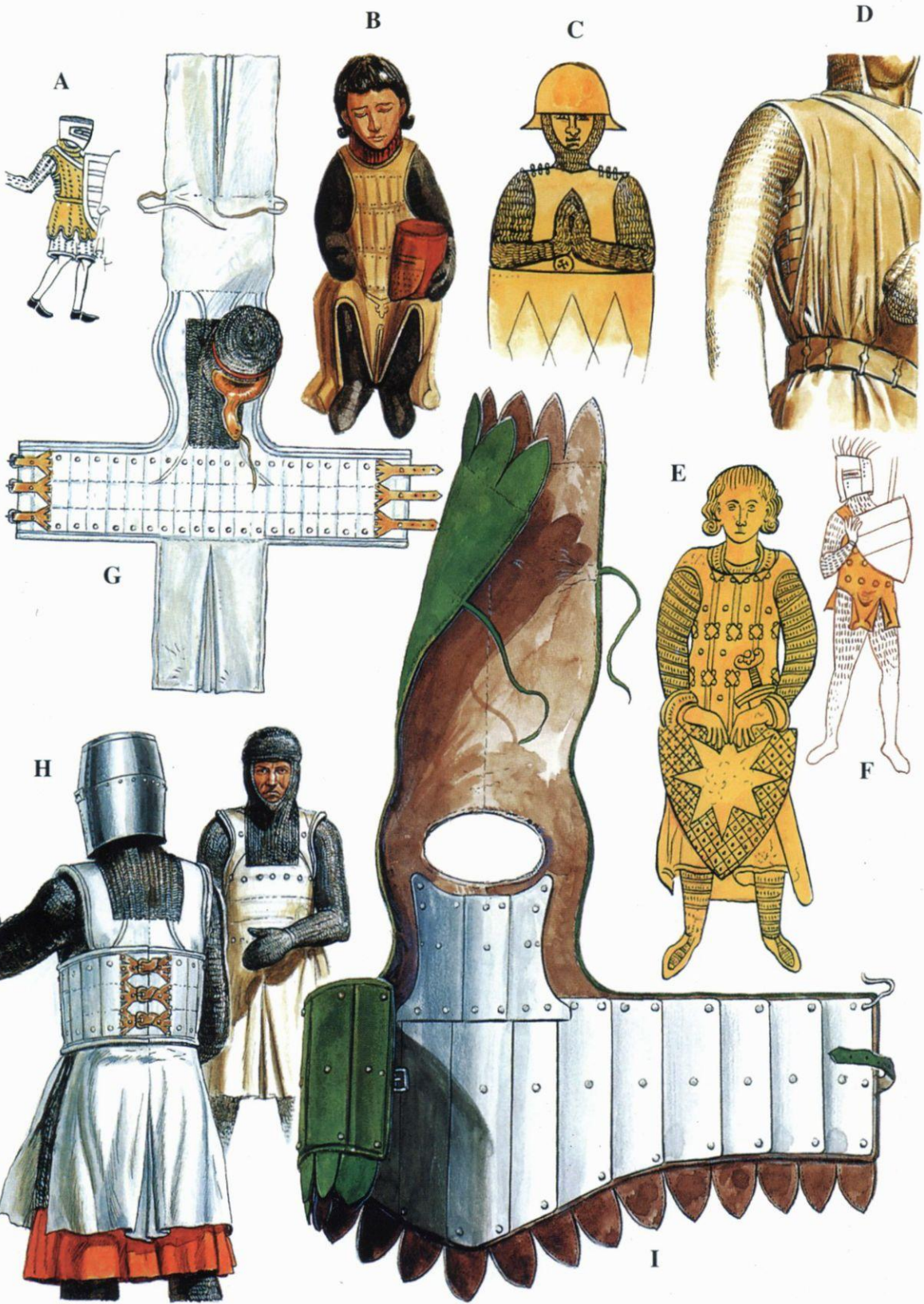
(Е) Монументальное надгробье Нильса Йонссона (ок. 1315-1319 гг.). Видно сюрко с заклепками. Кольчужные перчатки отвернуты к запястьям. Рядовые солдаты носили рукавицы и перчатки, которые, по-видимому, были распространены среди всех слоев средневекового общества.

(F) Рыцарь, изображенный на стене церкви на юге Рёда, Швеция (ок. 1323 г.). Необычное укороченное усиленное сюрко и полные кольчужные шоссы. В сражении при Бувене (1214) Реджинальд Булонский получил удар кинжалом под кольчугу. Но жизнь его спасло то обстоятельство, что под кольчугой были подвязаны кольчужные шоссы, которые и приняли на себя удар.

(G и H) Реконструкция бригадинны (coat-of-plate), основанная на скульптуре св. Маврикия в соборе Магдебурга, конец XIII в.

(I) Бригадинна, реконструированная на основе 30 остатков, обнаруженных на месте сражения при Висбю на Готланде (1361). Большинство бригадин собрано из множества небольших пластин, но у трех достаточно длинные вертикальные пластины прикреплены к холщовому «пюнич», которое могло быть многослойным или стеганым. Пластины, видимые на рисунке, в действительности были скрыты под слоем ткани.

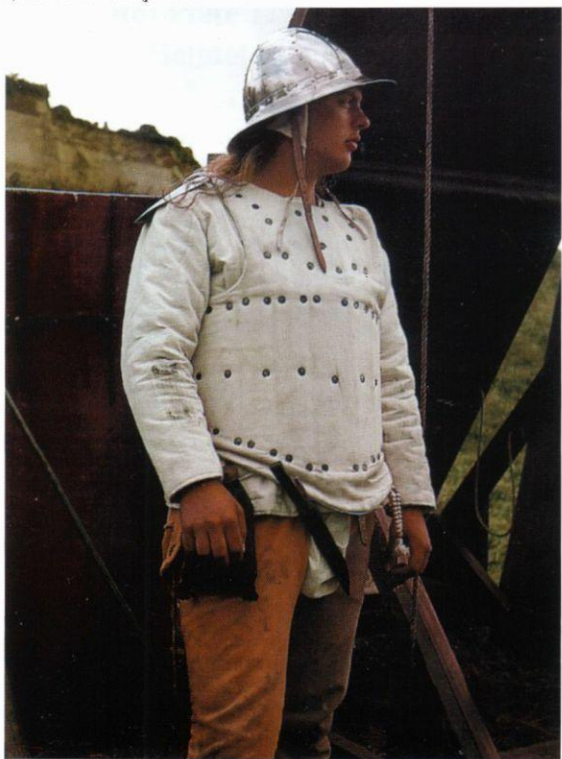
Не следует думать, что пластины бригадинны имели какой-то определенный раскрой. В доиндустриальную эпоху каждое изделие делалось индивидуально, поэтому царил разнообразие, которое невозможно представить теперь.



Крестоносец, вторая половина XII в. До наших дней сохранилось довольно много скульптурных надгробий этого периода, которые свидетельствуют, что поверх доспехов войны обычно носили матерчатую мантию. Покрой мантии колебался, она могла быть длиннее или короче, но почти всегда имела разрез спереди и сзади, благодаря которому не мешала сидеть в седле. Изначально мантия предназначалась для защиты от дождя, но в жарком климате Палестины мантия также оказалась кстати, закрывая металлические доспехи и не давая им раскаляться на солнце. Поначалу мантии представляли собой простую накидку из белой или окрашенной льняной ткани, позднее на мантиях стали помещать различные геральдические мотивы. Мягкие сапоги и ковер вместо чепрака - другие детали экипировки, оказавшиеся полезными в Палестине. Следует также отметить фляжку, сделанную из тыквы, моток веревки и котелок. На груди всадника виден шарф, которым обматывали голову и лицо для защиты от солнца и пыли.

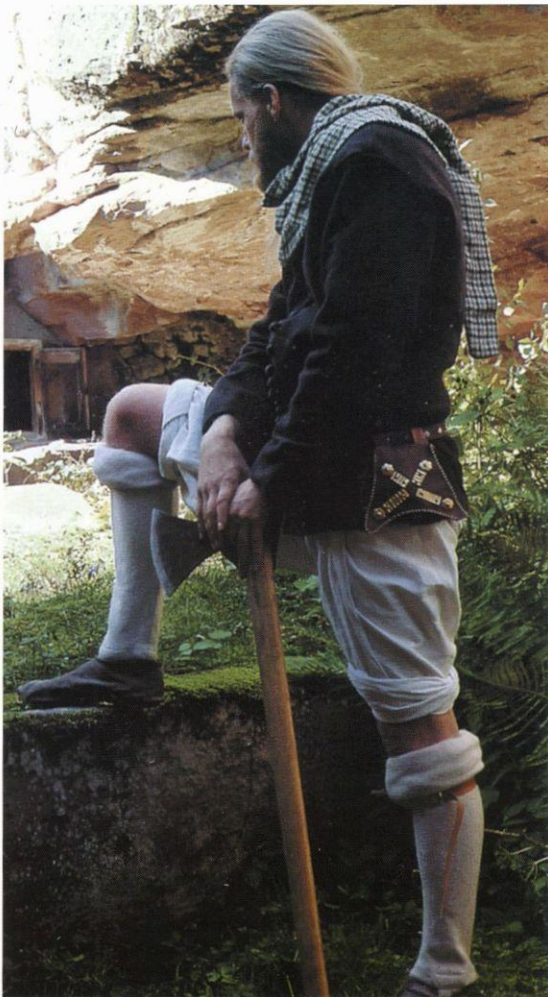
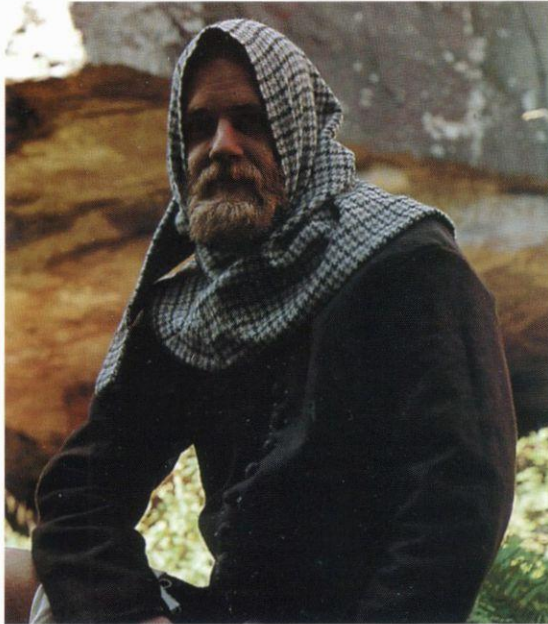


Тяжелый, но хорошо сбалансированный обоюдоострый норманнский меч. Вопреки популярному представлению, мечи носили далеко не каждый день. Официальные лица могли носить мечи с церемониальными целями, но повседневное ношение холодного оружия официально не поощрялось.



Реконструкция бригадины и простой железной шапки. Рейтузы из отдельных штанин. Артиллерист армии Черного принца, около 1350 г.





До начала XIV в. пехоту набирали среди крестьян (villein). Эти ополченцы служили в составе армии своего феодала. С собой на службу они брали самую прочную и теплую одежду, например, плащи или пончо (huke). Запасную одежду и личные вещи носили в мешке. Ополченец должен был сам вооружать себя, в некоторых случаях оружие предоставлял феодал. Если ополченец не мог отправиться на службу, ему приходилось платить штраф. Ополчение щедрого лорда могло быть весьма неплохо экипировано. Ополченец одет в короткий камзол, капюшон и чулки, которые он скатал до колен. Капюшон украшен простым клетчатым рисунком. Кошелек на поясе украшен дешевыми металлическими накладками. Небольшой отряд таких ополченцев движется к намеченной цели, питаясь тем, что удастся купить по дороге. Известно, что каталонские и арагонские солдаты в 1302 г. прибыли из Палермо в Мессину в сопровождении своих жен и детей. За проезд они платили серебром, полученным от короля. Их питание в пути состояло из сухарей, сыра, солонины, чеснока и лука.

Солдаты XIII века

Наши знания о солдатской экипировке скудны, но мы можем найти кое-какие интересные детали в уставе тамплиеров, составленном в XIII в. В уставе говорилось, что братья-тамплиеры - высшая страта профессиональных солдат - должны иметь кроме обычных доспехов и оружия шапку-амортизатор, кинжал, большой и малый нож, две рубахи, пару braies и две пары стеганых chausses, узкий ремень, два небольших мешка для ночных рубаш, стеганую куртку и т.д. Кольчугу тамплиеры хранили в кожаной или холщовой сумке. Широкий поясной ремень служил для подвески ремня. Голову защищала фетровая шляпа.

Братья-сержанты, находившиеся ступенью ниже в орденской иерархии, имели кольчугу, кольчужные шоссы и шлем. В арсенале тамплиеров имелись турецкие луки, в основном трофейные. Одежда и экипировка тамплиеров была приспособлена к жаркому климату Палестины, во многом походила на восточные образцы.



Хорошо экипированный и вооруженный деревенский воин XIII в. Он носит капюшон геральдических цветов своего капитана. Под гамбезон поддема кольчуга. Вооружение состоит из длинного копья и дешевого, но вполне надежного меча. Мы не знаем, в какой степени кольчуга была распространена среди простых солдат в XIII в. Вообще, кольчугу отличал очень большой срок службы. При необходимости ее было легко починить или переделать. Поэтому в Европе быстро росло число кольчуг, некоторые из которых оставались еще со времен Римской империи. Из верхней одежды солдата следует отметить пару гетр, которые носили для защиты от холода и от веток кустарника.



Солдат XIII в. из богатой деревни или служащий состоятельному лорду. Новый гамбезон и суконная куртка, чулки и капюшон. Шлем из полированной стали, встречались и окрашенные шлемы. Воин вооружен легким копьем и ножом. Толстый стеганный акетон или гамбезон был обычным видом доспеха пехотицы. Длинная куртка набивалась шерстью, хлопком или лоскутьями, после чего простегивалась, чтобы прокладка оставалась на месте. Бриганюны и кольчуги встречались даже у простых солдат.

Около 1300 г. суточное жалование пешего солдата в Англии, Франции и Флоренции примерно равнялось жалованию наемного рабочего. Арендаторы земли или на службу, вооружаясь и экипируясь по своему достатку. В 1284 г. аббат Сен-Мор-де-Фоссе во Франции призвал 12 арендаторов, каждый имел кольчугу, шлем, меч и кинжал. Еще 53 арендатора имели только стеганный гамбезон, шлем, меч и кинжал. Среди бедных арендаторов часть располагала только шлемом, мечом и кинжалом, а самые бедные имели только лук со стрелами и кинжал. Крестьяне должны были поставлять на службу в ополчение заранее определенное число экипированных солдат, в ходе которых обычно отмечалось плохое вооружение.

Этот стрелок служил Эдварду, принцу Уэльскому, известному также под прозвищем «Черный Принц». Принц Эдвард вел войну во Франции на протяжении третьей четверти XIV века. Стрелок одет в длинную куртку из небеленого сукна. Он вооружен простейшей ручицей, насаженной на длинное ложе.





Охотник XIV века в характерной одежде. Во время войны умения охотников находили спрос в армии. Тем почти не приходилось менять что-либо в своей экипировке и роде занятий.

Стрелок XIV века

В 1326 г. городской совет Флоренции назначил двух чиновников контролировать изготовление пушек и ядер для них. Это несомненно означает, что огнестрельное оружие к тому времени уже давно применялось на полях сражений. Первое изображение пушки, относящееся к этому периоду, представляет собой рисунок короткоствольного бутылкообразного ствола, предназначенного для стрельбы металлическими стрелами.

Первое упоминание о ручном огнестрельном оружии в Англии относится к 1338 г., когда ручницы (up handgunne) упоминаются в перечислении оружия на борту одного из кораблей Эдуарда III. Вскоре мы встречаем упоминание о шести ручницах, хранящихся в помещении лондонской гильдии. Первый сохранившийся до наших дней образец представляет собой небольшой бронзовый ствол, обнаруженный под Лосхултом в Швеции и датированный 1350-1400 гг. Для удобства этот ствол крепили к короткому и толстому деревянному ложу. Если бронзовые стволы отливали, то чугунные ковали из полос, используя примерно ту же технологию, что и при изготовлении бочек. По этой причине пушечный или ружейный ствол по-английски называется тем же словом *barrel*, что и бочка. С глухого конца ствола просверливалось запальное отверстие. Выстрел производился путем поднесения к запальному отверстию раскаленного железного прута или тлеющего веревочного фитиля. Одновременно наводить и стрелять было очень трудно.



14 сентября 1346 г. мастер Джон де Брунхем, секретарь принца Эдуарда получил приказ купить белого и зеленого сукна для пошива курток (couterre) и капюшонов (chaperon) для валлийских лучников из отряда Флинта. Оба предмета должны были быть наполовину зелеными, наполовину белыми. Невозможно точно установить покроя куртки, возможно, под couterre понималась короткая рубашка (cote). Термин cote имел широкое употребление, им обозначали самую разную верхнюю одежду, в том числе и женскую.

На протяжении следующего столетия стволы становились все длиннее, а ложи приобретали более сложную форму. К 1460 гг. появились первые приклады. Первый фитильный замок, представлявший собой простой S-образный серпентин, датирован 1411 г. На протяжении следующих 50 лет конструкция замка усложнялась, появлялись различные виды спусковых механизмов, упрощающих одновременную наводку и выстрел.

Распространено мнение, что первые ручницы были малоэффективным оружием, более опасным для владельца, чем для противника. На чем основано это мнение неясно, так как ручницы и пищали сразу же после своего появления начали стремительно вытеснять арбалеты. Современные эксперименты показывают, что ручница в руках опытного стрелка достаточно грозное оружие. Профессиональный солдат не пойдёт в бой с оружием, в которое не верит.

Лучник XIV века

В европейских армиях средневековья основной ударной силой была рыцарская конница. Пехотное ополчение составляло многочисленный резерв, главной задачей которого было защищать обоз, а также в случае необходимости служить живым щитом для рыцарской конницы. При удобном случае пехота могла участвовать в резне разгромленного противника, но самостоятельную тактическую роль пехота стала играть лишь с середины XIV века, когда на вооружении пехоты появилось древковое оружие и луки.

Появление богатых независимых городов, которые требовали защиты, в сочетании с развитием британского длинного лука привело к тому, что лучники стали играть заметную роль в составе средневековых армий. Английские лучники, участвовавшие в Столетней войне, были не крепостными, но свободными именами. В мирное время они работали на своих фермах или занимались ремеслом либо мелкой торговлей. Эти зажиточные люди имели вес в обществе, а военную службу рассматривали как средство еще более поднять свой авторитет.

Города на континенте готовили городское ополчение, в некоторых случаях нанимали наемников. В ряды ополчения вступало много преступников, которые получали прощение в обмен на несение военной повинности. Разные наемники входили в состав любой армии.



Эта простая реконструкция лучника проведена на основе глубокой исследовательской работы. В основу легли изображения лучника в Латтреллевской псалтири (1320-1340) и остатки одежды, обнаруженные на Греландии и в Швеции. Детали позаимствованы из других источников того времени.

Некоторые шли служить добровольно под началом известных командиров, других приходилось привлекать на службу чуть ли не силой. Некоторые наемники отличались лояльностью своим командирам, другие служили только ради денег и доли в трофеях, поэтому им было все равно на чьей стороне воевать. Биография наемников и их успехи находили свое отражение в их одежде, экипировке и вооружении. Хотя одежда по всей Западной Европе была примерно одинаковой, наемники отличались собственным неповторимым стилем. В начале 1350-х гг. итальянских нанимателей шокировали бороды каталанцев, а столетием спустя - длинные волосы германцев.

В 1340-х гг. при французском дворе произошло резкое изменение моды. Длинная и свободная одежда уступила место короткой и облегающей. Этот скандальный для своего времени стиль быстро распространился по Англии, Италии и Германии. Модники коротко подстригали волосы и отпустили длинные усы «на испанский манер». Французский король Филипп VI пытался бороться с этим упадком нравов. В наши дни изменением моды уже вряд ли кого можно удивить, но тогда новая одежда выглядела совершенно шокирующе. Церковь осудила новую моду как греховную. Мы не знаем, насколько придворная мода повлияла на одежду рядовых солдат, но в XIV в. летописец Найтон написал: «тяга простолодинов к новой моде настолько сильна, что теперь невозможно отличить по одежде богатого от бедного».

Фальшион - короткий меч с широким, массивным и коротким клинком. Он повсеместно встречался вплоть до конца XV века. Наша реконструкция основана на фальшионе семьи Коьерс и некоторых рисунков того времени.





Тисовый лук и стрелы реконструированы на основе изображений в Латтреллевской псалтири.

Красчатое белое сукно для придания ему зеленого цвета окрашивалось в то время в желтый цвет ракишником (*Sarothamnus Scorarius*) и в синий вайдой или индиго (*Isatis Tinctoria*). Опытным путем мы установили, что вместо вайды или индиго можно использовать и современные синтетические красители синего цвета, результат получается одинаковый. Джули Дуглас пишет: «Я использовала луковую шелуху (*Allium Sera*) с красильной вайдой. Лук составлял неотъемлемую часть средневековой диеты, а луковая шелуха представляла собой полезный, светлый и быстрый краситель, с помощью которого можно было придать ткани желтый цвет. Окраска с помощью растительных пигментов требует, чтобы масса растительного сырья равнялась массе окрашиваемой ткани. Желтый пигмент можно найти во многих растениях, возможно, в средние века готовили смеси разных красителей».

Нижняя одежда и поддешемник пошиты из грубой льняной ткани. Для пошива рейтуз использовалась натуральная ткань из шерсти коричневых овец манкс-лафтонской породы. Использовались все типы стежков: стачивающие, зигзагообразные, строчные, для обметки края и петель, шивные. Вырез горловины отделан руликом. Для шитья использовалась небеленая льняная нить, лишь куртка и капюшон сшиты окрашенными нитками.

Со времен Вильгельма Завоевателя и до XVI века капюшоны были распространенным предметом гардероба представителей всех слоев английского общества. В плохую погоду капюшон защищал голову и плечи, он отличался практичностью и хорошо сохранял тепло. Его также можно было носить как шарф. Свернутый капюшон превращался в шапку или сумку. С XIII в. капюшон стал повседневной одеждой крестьян, работников и путешественников. Цвет капюшона мог указывать на политические пристрастия его владельца, принадлежность к гильдии или военному отряду. В лесу капюшон скрывал охотника, а в парке - наемного убийцу. Среди солдат была распространена игра «слепой бык» или «слепой капюшон». Водящий надевал капюшон задом наперед, а другие игроки стучали его дубинками.

Для наших снимков пошили два капюшона. Один простой, другой с фестончатым краем. Фестоны на одежде в качестве декоративного элемента появились при Генрихе I (1100-1135). Несмотря на то, что такие украшения пытались запретить законодательно, фестоны продолжали носить вплоть до XV века. Все носили простые фестоны, но многослойный фестон в форме розовых листьев, цветов и т.п. могли себе позволить немногие.



Гребни делали из пергамента, кожи, дерева и других легких материалов. Гребнями украшали закрытые шлемы. В Англии среди ранних образцов гребней следует упомянуть всеобразный гребень на печати короля Ричарда I (1189-1199). Гребень обозначал владельца, а также служил украшением. На турнирных шлемах гребни могли быть просто фантастическими и не всегда соответствовать геральдике владельцев. В бою от гребней отказывались в пользу плюмажей и небольших украшений вроде золотого шара, получившего широкое распространение в XV в. У рядовых солдат шлемы не несли украшений, иногда шлем обматывали шарфом наподобие тюрбана или втыкали перо. Гвардия состоятельных феодалов могла носить дорогие плюмажи. Бургундские и французские офицеры иногда носили на шлемах небольшие флажки с номерами, указывающими на принадлежность к той или иной роте.



На протяжении XIV-XV вв. было принято носить капюшон в качестве головного убора. Нижнюю часть капюшона закрывали вверх. Такое поимение капюшона было настолько популярным, что даже появился специальный головной убор - шаперон, имитирующий свернутый капюшон. В 1432 г. герцог бургундский Филипп Добрый заказал для своей стражи шапероны с подбитыми полями. В середине XV века шаперон стал почти обязательным для аристократии, его часто носили со свисающим языком, обвитым вокруг плеч или заткнутым за пояс.

Накидку с капюшоном (heike, hik, huke) в качестве верхней одежды носили как мужчины, так и женщины. В 1439 г. такую одежду носили лучники сэра Джеймса Скюдмора из Херефордшира, нанятые сэром Джеймсом Ормондом для участия во французской экспедиции герцога Ричарда Йоркского. Ормонд приказал, чтобы солдаты Скюдмора пошили себе накидки и выделил на это деньги. Когда Жанна д'Арк попала в плен, на ней был парчовый «hucie, открытый с обеих сторон». Термин huke обозначал также геральдическую ливрею, в этом значении он упоминается с 1295 г. В начале XIV в. лучники носили накидки из сукна, окрашенные в красный цвет мареной (Rubia Tinctorum). Такая накидка изображена на фотографии. Лучник носит капюшон в свернутом виде, а также несет зачехленный лук.

Рыцарь XIV века. Его герб изображен на щите, передней луке седла и конской попоне. Точно не известно, когда простая система идентификации с помощью цветных полей начала превращаться в сложную систему родовых гербов. По-видимому, первые семейные гербы появились в середине XII века. Поначалу гербы представляли собой геометрические фигуры, изображения животных или предметов, в XV веке возникла сложная система геральдических знаков, в которой даже небольшие детали могли иметь большое значение.

Расчет пушки ведет огонь, прикрываясь мантелетом, обшитым шкурами. Шкуры защищают деревянные конструкции от зажигательных стрел. Железные шапки расчета оказались очень практичными для осад, так как не закрывали поле зрения и хорошо защищали от летящих сверху со стен стрел и арбалетных болтов.

Грохот выстрелов и горький запах порохового дыма не только пугал лошадей. Под ударами ядер рушились крепостные стены. Современные эксперименты показали, что метательные осадные машины по подобию требовали больше отпущенной энергии и эффективности, нежели было принято считать, но оснестрельная артиллерия однозначно выиграла спор с метательными машинами. В открытом бою массированное применение лучников поставило под вопрос прежние безраздельное господство тяжелой рыцарской конницы. На протяжении следующего века появление других типов пехотного вооружения окончательно опровергло прежние представления о тактике боя, заставив искать новых путей достижения победы.





Защита головы и шеи (ок. 1250-1370 гг.)

(А) Первое свидетельство о пластинчатом горжете относится к концу XIII в. Это надгробье донна Альверы де Кабреры (+ ок. 1314 г.). Горжет плотно охватывает шею и подбородок, вместе с кольчужным подшлемником образуя основание для большого шлема.

(В) Стальной горжет защищает горло и нижнюю часть лица. Сочетание горжета и железной шапки было популярным в Испании.

(С) Французский рыцарь (ок. 1333 г.) в тяжелом кольчужном подшлемнике с амортизатором и небольшой железной шапке, которые обеспечивают надежную посадку большого шлема. Из-под кольчуги видны рукава стеганого акетона. Локти дополнительно защищены крупными металлическими дисками (rondel), закрепленными на шнурках.

(D) Латунная надгробная плита шевалье Маю де Монморанси (+ ок. 1360 г.). Виден мощный кольчужный горжет. Кроме защиты шеи, гор-

жет служил для фиксации основания большого шлема.

(Е) Латунная надгробная плита сэра Майлза Степлтона, (+1364). К нижнему краю шлема подвешена кольчужная бармица, охватывающая нижнюю часть лица. По-видимому, под бармицей находится жесткий воротник или горжет.

(F) Латунная надгробная плита сэра Хью Гастингса, (+1347). Очень мощный горжет. Обратите внимание, что на рисунках D, E и F у рыцарей тело защищено также кожными или матерчатыми доспехами, на которых видны головки заклепок, свидетельствующих о креплении металлических пластин. Подобного рода доспехи применялись вплоть до второй половины XV в.

(G) Стеганные доспехи рядового солдата дополнены стоячим воротником, защищающим шею.

(H) Бацинет с откидным наносником (ок. 1350 г.). В боевом положении наносник удерживают две шпильки. Но даже столь легкая защита лица требует надежной фиксации шлема на голове. Даже легкий удар поперек наносника, может лишить воина зубов, если шлем сдвинется с места.

(I) Настенная роспись, увековечивающая похороны Бернабо Висконти, Милан (ок. 1370 г.). Стеганая куртка или усиленный камзол, который носили отдельно или в сочетании с поддетой кольчужой. Шлем с откидным забралом (Klappvisier) оснащен кольчужной бармицей.

(J) Стеганая бармица присоединена к шлему шнурком, пропущенным через небольшие втулки, наваренные вдоль нижней кромки шлема.

(K) Надгробье Альбрехта фон Гогенлоэ в Сконтале (+1319). Изображен большой шлем и бацинет.

(L) Германский или североитальянский бацинет с забралом (около 1370 г.). Это был практичный и популярный тип шлема.

(M) Откидное забрало (klappvisier) (ок. 1370 г.), Музей Валария, Зиттен, Швейцария.



Два рыцаря, экипированных по моде второй половины XIV века. Большие шлемы с турнирными украшениями, полный набор пластинчатых доспехов, частично скрытых под дорогой тканью. Небольшой бацинет носили или под большим шлемом или в качестве самостоятельного шлема. Обратите внимание, что у рыцаря слева на бацинете предусмотрены крепления для забрала. Украшения и демонстрации играли важную роль в военном деле. Они не только помогали определить рыцаря на поле боя и привлечь внимание к его храбрости, но также способствовали распространению славы о нем. Демонстративная роскошь свидетельствовала о богатстве, богатство означало власть, а власть привлекала новых союзников и сторонников, а также отпугивала потенциальных врагов и мятежников. В расхожих книгах того времени мы можем прочесть о том, какие огромные суммы уходили на украшения флагов, палаток, и даже парусов кораблей. Использовалась вышивка, окраска и аппликация. В 1352 г. около 330 штандартов было подготовлено для армии Эдуарда III. 250 из них шились из 2,5 ярдов камвольной и 1,5 ярдов льняной ткани. Эти флаги окрашивались киноварью и лазурью. 80 жемто-синих полотнищ из камвольной ткани были украшены изображениями львов и лилий. Восемнадцать художников работали в течение 12 дней, еще 50 других мастеров были заняты почти месяц, обрабатывая полотнища воском. Королевское стюко в 1345-49 гг. делалось из 1,25 ярда синей и красной ткани, а также 1,5 ярда желтой ткани, из которой выкраивались львы и лилии. В 1351-52 гг. 150 лучников короля Эдуарда получили ливеры, для пошива которых 15 портных работали 12 суток, получая ежедневно 4,25 пенса. В 1352 г. Эдуард заказал для себя темно-синий шапер, украшенный звездами и коронами из жемтого сукна, а также зеленый шапер с красной подкладкой и желтыми орлами. В 1386 г. во время подготовки Франции и Бургундии вторжения в Англию герцогский художник Мельхиор Бредерлам расписывал знамена герцогскими гербами, а также украшал паруса десантных кораблей золотыми девизами.



Optimized by sodaZZot

Поскольку все обязанные нести военную службу вооружались за собственный счет, множество видов оружия и доспехов выпускалось на продажу. Чтобы экипировать флот Филиппа IV в 1295 г., казна приобрела 6309 щитов, 2853 шлема, 4511 стеганых курток, 751 пару перчаток, 1374 горжетов и наручей, 5067 «железных пластин», 1885 арбалетов с 666258 болтами, 13495 пик и копий, 1989 топоров и 14599 мечей и кинжалов. К XV веку выпуск вооружений был поставлен на промышленную основу. Например, в 1427 г. миланские оружейники смогли полностью экипировать 4000 конных и 2000 пеших воинов всего за несколько дней.



Гамбезоны, пурпуанты, жопоны и матерчатые доспехи, XIV в.

Эти термины XIV века означали разновидности защитных матерчатых одежд, некоторые из которых представляли собой доспехи. В средние века не существовало четкой терминологии, поэтому все эти слова свободно использовались в качестве синонимов или в особом значении, что ставит в тупик современных исследователей.

(А) Св. Георгий, из рукописи конца XIV в. стеганный гамбезон, под которым, вероятно, пластинчатые доспехи, придающие воину характерный силуэт «песочных часов». Обратите внимание на кольчужную бармицу, лежащую на плечи под углом. Несомненно, под бармицей имеется горжет, иначе бы кольчужное полотно свисало вертикально.

(В) Надгробье Вальтера фон Гогенклингена, убитого швейцарцами под Земпахом, 1386 г. С острокопечного бацинета снято забрало. Стеганая матерчатая или кожаная бармица по-видимому имеет кольчужную подкладку, фестончатый край кольчужного слоя выглядывает из-под материи. На грудной пластине панциря справа установлен упор для копья. Панцирь надет поверх стеганого гамбезона с длинным рукавом и кольчуги. Обратите внимание на просторные рукава и перчатки с узким запястьем. В описываемый нами период встречались различные комбинации стеганых, пластинчатых и кольчужных доспехов.

В историческом музее Люцерна, Швейцария хранится кольчуга герцога австрийского Леопольда III, взятого в плен при Земпахе. Это великокопечный образец, следующий покрою гамбезона Гогенклингена. Кольчуга собрана из колец трех диаметров.

(С) Еще одно изображение св. Георгия как пример рыцаря конца XIV в. Бацинет с «собачьим забралом» (Hundsgugel), бармица доходит до плеч и крепится к нагрудной пластине ремешками.

Один сохранившийся до наших дней бацинет с «собачьим забралом» находится в Хурбурге, Тироль. Шлем украшает цитата из Евангелия от Луки: «но Он, пройдя посреди них, удалился» (Лк 4:30).

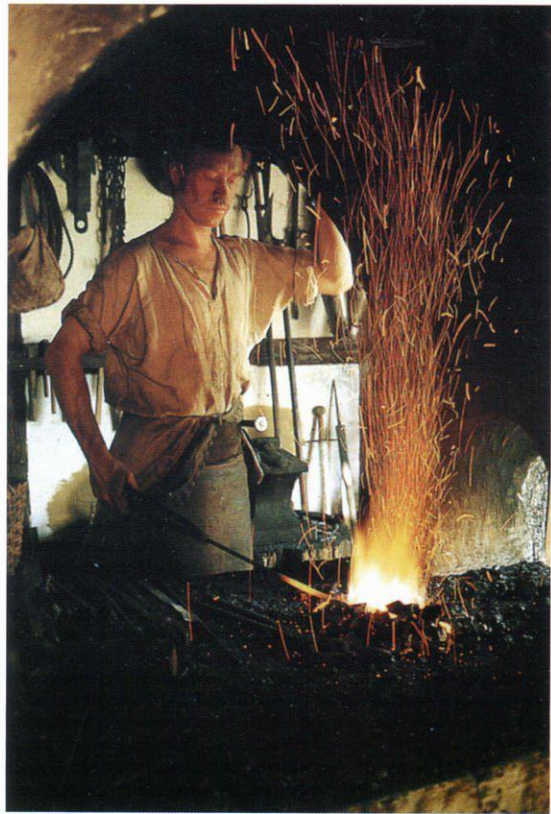
(D) Реконструкция стеганной внутренней части бармицы. За основу взято изображение на надгробье бургундского герцога Филиппа Храброго, в настоящее время экспонируется в музее изящных искусств в Дижоне.

(E, F и G) Пурпуант Шарля де Блуа, претендента на титул герцога Бретонского, убитого при Авре в 1364 г. Когда-то ярко окрашенная ткань

кто был простым солдатом? Одним из сотен тысяч рядовых воинов. Как правило, рядовые воины происходили из села или небольшого сорова, реже - крупного города. Рядовой воин мог быть человеком без роду, без племени, мог быть закоренелым преступником, бывшим ремесленником, разорившимся торговцем, сбегавшим от хозяина подмастерьем или слугой феодала. Возможно, он попал на службу как ополченец, или добровольно бросил плуг, надеясь добыть славы, трофеев и женщин. Он мог быть профессиональным, хорошо оплачиваемым ветераном, прошедшим несколько кампаний, или сбитым с толку ополченцем, оставленным умирать в канаве.

Для некоторых военная служба стала выигрышным лотерейным билетом. Сэр Роберт Ноллис из Чешира начинал простым лучником. Из рядовых вышел и сэр Хью Колверли. Роберт Льюер также начинал простым солдатом, дослужившись до коннетабля Олдхемкасла при Эдуарде II. Во время войны судьба военного могла резко измениться. Тот же Льюер в 1323 г. отправился на плаху как мятежник. Мы знаем, что некий Колпен, «очень храбрый человек, хотя и неизвестного происхождения» командовал отрядами из 300 англичан в составе бурзундской армии. Его карьеру оборвало пушечное ядро при Нанси в 1477 г.

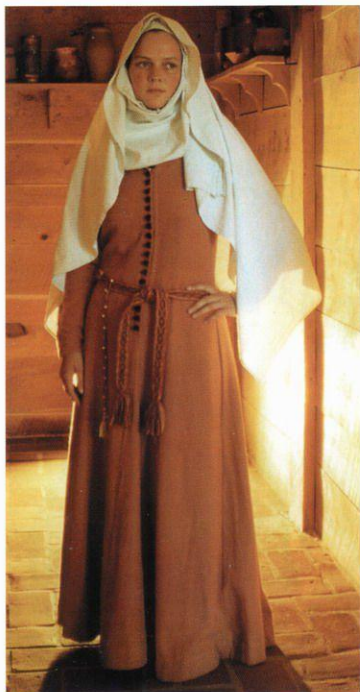
Кроме оружия и доспехов солдат носил и личные вещи: кошель, столовый нож и ложку, котелок, одежду, нижнее белье, баинмаки, плащ, постельные принадлежности. Обычно к месту сбора армии солдаты или небольшими группами, деля между собой продукты и инструменты. При удаче удавалось добыть вьючную лошадь или повозку.



поливная и выгорела. Силуэт повторяет силуэт рисунка С. Пуговицы деревянные, обтянутые шелком.

(H) Матерчатый доспех (жопон, пурпуант или дублет) французского короля Карла VI, датированный концом XIV в. В настоящее время доспех хранится в соборе в Шартре. Он пошит из белой льняной ткани, набит хлопком и отделан алым шелком. Слева две прорези для перевязи меча.

Выпуклые пуговицы выше пояса и плоские ниже пояса. Историки все еще спорят о том, была ли это гражданская или военная одежда.



Жена капитана XIV в., сопровождающая мужа в течение безопасных участков похода. Женщина остановилась в приличном доме, подобающем статусу ее мужа. Одежда капитанши пошита из отбеленной льняной ткани и фламандского сукна - дорогих, но красивых тканей. Закончив гонять солдат, капитан вернется домой, смоем грязь и пот, переоденется в чистое и проведет остаток дня в обществе своей прекрасной супруги.



Желтую юбку женщина пошила и покрасила сама. Верхняя одежда покрашена синей вайдой. Это подарок мужа, скорее всего трофей. Модные рукава с множеством пуговиц, сбоку под рукавом вставлено несколько клиньев. В основу реконструкции легли находки из Хервильфесса в Гренландии, сделанные в начале XX века. Реконструкция тщательно проведена. Использовано сукно, окрашенное растительными красками, льняная нить и ручной стезжок. Узкие панели по бокам представляют собой лишнюю деталь, которая символизирует достаток, позволяющий пускать на одежду больше ткани, чем надо в действительности. Рукава с пуговицами типичны для XIV в. Обратите внимание на то, что для удобства подол подоткнут под ремень, спереди полы разведены и также подоткнуты.

Тем временем на опушке леса жена десятника (vintainer - командир 20 человек) собирает дрова, чтобы приготовить уюсин. Сбор хвороста, хотя и тяжелая работа, но позволяет отдохнуть от шума и вони походного лагеря. Отряд ее мужа остановился в полуразвалившемся сарае. Жизнь солдатской жены трудна, но у ее мужа водятся деньги. Он ветеран уже пяти кампаний, а для его жены - это вторая кампания. Из пятерых детей трое умерли во младенчестве, дочек выдали замуж, дома женщине ничто не держит.

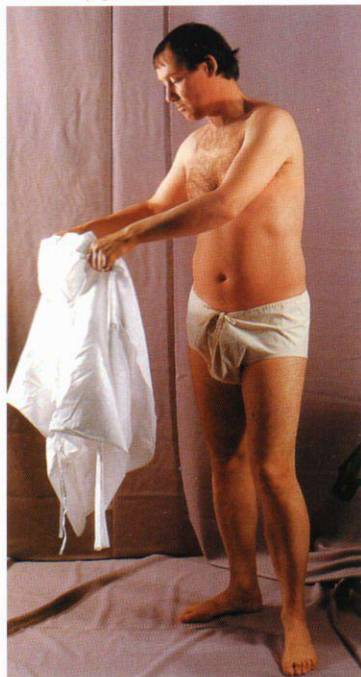
Блестящие и сверкающие

Легкий дождик, сырой воздух, даже влажное дыхание - все это приводило к появлению на железных доспехах налета ржавчины. проржавевший доспех уже не защищал своего владельца. В то же время доспехи стоили огромных денег, а их внешний вид следовало поддерживать хотя бы из соображений престижа. Поэтому поверхность доспехов тщательно полировали пемзой и натирали оливковым маслом. За десятилетия поверхность доспехов полировалась буквально до зеркального состояния. Эта разница особенно заметна, если срав-



В походе украшений почти не носили, тем заметнее выделяется металлическая отделка этих поясных ремней, подходящих как для солдат, так и для пышноодежных маркитантов.

Маркитантки швейцарской роты (1470-е гг.) готовят ужин для солдат. У поварихи простое льняное платье, длинные волосы она заплела и убрала под льняной чепец.



Мужское нижнее белье XIV-XV вв. состояло из подштанников (*braies*) и рубахи. В период с IV по XII вв. носили рубахи свободного покроя. Наиболее ранние образцы имеют прямые выкройки. Покрой рубахи оставался практически неизменным вплоть до XII в., когда появились попытки подогнать рубаху по фигуре владельца. В XV в. покррой рубах усложнился, они стали очень плотно облегающие тело. Облегающие рубахи с пышными рукавами и подвязанными к поясу чулками характерны для начала XVI в.

нивать полированные участки доспеха с участками, скрытыми под другими деталями и не подвергавшимися столь тщательной обработке. Для защиты от коррозии доспехи иногда лудили. В инвентарном списке Дуврского арсенала в 1361 г. зафиксирован покрытый оловом бацинет. Применялись также различные виды воронения, чернения и окраски.

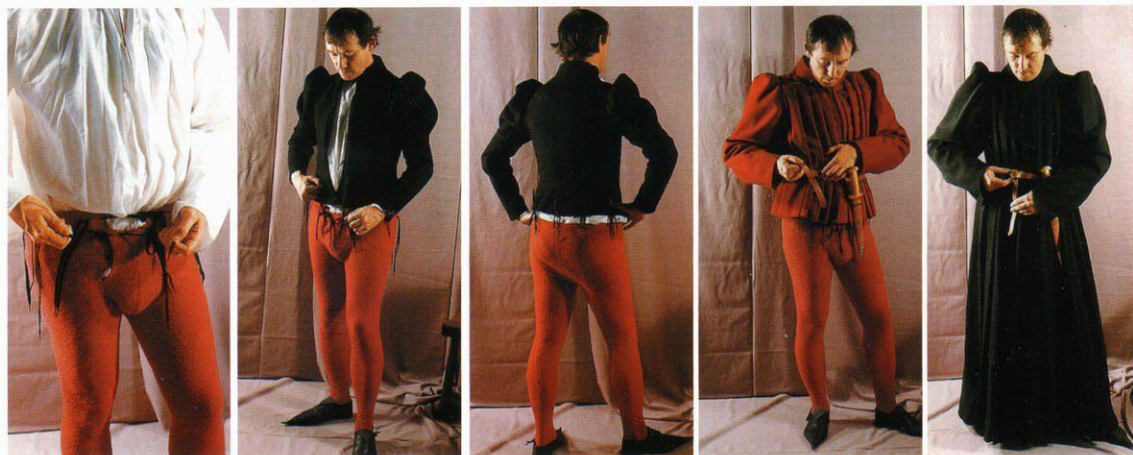
Чистить кольчугу было труднее. Если ее недостаточно смазать маслом, она будет ржаветь, а если масла будет слишком много, на нее начнет липнуть пыль. Поэтому кольчуги хранили, погрузив в уксус или засыпав сухим песком.

Женщины в кампаниях XIV в.

Женщины сопровождали средневековые армии в качестве маркитанток, служанок, жен, прачек и проституток. Иногда присутствие женщин в армии пытались резко ограничить. Так, английский король Генрих V приказал, что любой, обнаруживший женщину в военном лагере, должен забрать все найденные у нее деньги, сломать ей руку и выгнать из лагеря. В другие времена женщин терпели или даже набирали для выполнения вспомогательных работ. При осаде Нейсса бургундцами в 1475 г. около 4000 женщин рыли канал, чтобы отвести воды Рейна.

Реже женщины из знатных семейств лично командовали войсками, чтобы выполнить феодальные обязанности своей семьи, как правило, если в семье не оставалось мужчин. Женщины всех социальных слоев играли заметную роль в обороне замков и крепостей. В исключительных случаях женщины могли служить солдатами, причем, не скрывая своего пола.

Но основной задачей женщин было превратить лагерь в более удобное место. Они готовили пищу, ухаживали за ранеными. Женщины носили одежду, приличную их социальному статусу, приспособленную к полевым условиям походного лагеря. Женщины благородных сословий проживали в просторных шатрах, в окружении многочисленных слуг. Солдатские жены, напротив, довольствовались самыми скромными условиями. В походных условиях редко носили слишком роскошные или чрезмерно фривольные платья.



Поверх рубахи и подштанников надевали шерстяные рейтузы облегающего покроя. У рейтуз умеренного размера гульфик и цельнокроенные пятки. Вместе с рейтузами надевается облегающий фигуру дублет. Рейтузы подвязываются к дублету шнурками с металлическими кончиками (*points*). Поверх дублета носят камзол. В данном случае камзол украшен плиссировкой. Наконец, в зависимости от погоды и состоятельности, поверх камзола надевают мантию. Солдаты редко носили длиннополюе одеяние. В плохую погоду они могли носить укороченные варианты мантии. Если солдату удавалось «найти» дорогую и элитную вещь, он предпочитал продать ее скупщикам, нежели носить самому.



Нижнее белье и гражданский костюм

Чтобы понять средневековой костюм, надо знать устройство нижнего белья того времени. Нижнее белье солдат и гражданских лиц оставалось практически без изменений вплоть до XIX века. Оно состояло из подштанников (braies), чулок (chausses) и рубахи (camisia, chemise или smock).

Подштанники носили, заправляя их в чулки. К XIV веку чулки стали подвязывать к камзолу. В XV в. чулки превратились в рейтузы, также подвязываемые к поясу камзола. К концу века рейтузы делали выше подвздошной кости, благодаря чему они сами держались на теле. Для физической работы и отдыха камзол расстегивали на груди и отбрасывали назад, оставив его держаться на талии. Большинство свидетельств имеют невоенную тематику, но те немногие военные образцы хорошо согласуются с ними.

(А) Рубаха была основным предметом мужской одежды с раннего средневековья. Рубаха надевалась через

голову, постепенно ее покрой все больше усложнялся. Обычно рубаху шили из светлой ткани, украшая ее декоративными полосами и узорами. Известно, что саксонский феодал подарил аббатству Эли рубаху, пошитую из красно-пурпурной ткани, расшитой золотом.

(В-I) Эти иллюстрации из разных источников того периода показывают развитие подштанников. Поначалу подштанники напоминали легкие штаны (В) с разрезами на штанинах, благодаря которым их можно было подогнать по лодыжке (С), подвязать над коленями (Н) или подогнать к поясу (Е и F). Пояс оборачивали вокруг ремня, к подштанникам могли подвешивать кошельки, чтобы скрыть его под одеждой (G). Чулки сначала достигали колен, потом середины бедра, а позднее стали закрывать всю ногу. В последнем случае чулки подвязывали к поясу (I).

(J) Хотя в средние века было принято спать нагишом, на людях мужчины избегали раздеваться даже до пояса, даже если занимались тяжелой физической ра-

ботой. Если становилось слишком жарко, работники раздевались до нижней рубахи и подштанников. Это французская иллюстрация XV в., изображающая жнецов. Подол рубахи подоткнуты в подштанники.

(K и L) Необычная рубаха, изображена в рукописи XV в. Глубокие боковые разрезы, разрез сзади, квадратный ворот. Так как в XV в. рубаху носили только под верхней одеждой, ее выкройка упростилась, приобрела простейшую Т-образную форму с разрезом на воротнике. Не удалось найти доказательств, что в XV в. воротник и рукава рубахи затягивали шнурком.

(M) Типичные подштанники XV в. Слева подштанники простолодина, справа подштанники-«бикни» с завязками по бокам. Такие подштанники мы находим лишь в нескольких швейцарско-германских источниках. Как правило, они черного цвета, возможно, это просто позднейшая цензура нагих фигур.

(N) Реконструкции, созданные на основе нескольких источников.

(O) Реконструкция рубахи с ластовицей под мышкой и клиньями в подоле.

(P) Женское повседневное рабочее платье, которое могли носить женщины, сопровождавшие армию. Иллюстрация из «Часослова» герцога Берри. Для удобства подол подоткнут под пояс.

(Q) Реконструкция длиннополого камзола и чулок, характерных для конца XIV - начала XV вв.

(R) Вид спереди на тот же камзол.

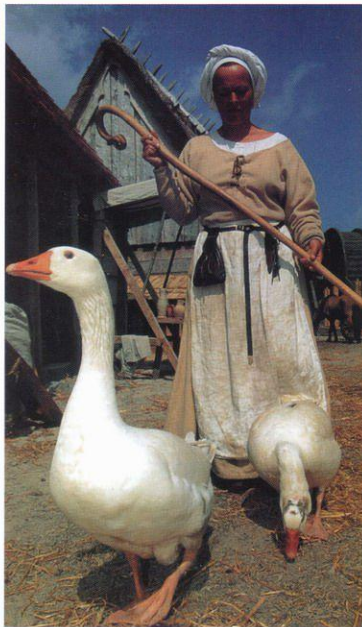
Воротники рубах конца XV в.

(S) Пьетро ди Доменико. (T) Пьетро дельла Франческа.

(U) Пьетро ди Косимо. (V) Рубаха ландскнехта с расстегнутым воротником. В конце XV в. рубахи снова появились из-под верхней одежды, поэтому их стали украшать.

(W) Две женщины рисунка работы Урса Графа (1516-1525). Нижние рубахи видны в вырезе платья.

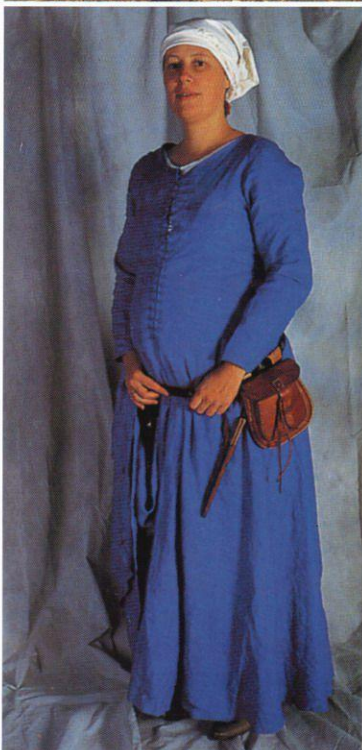
[34] (выше и справа)



Женский костюм XV века

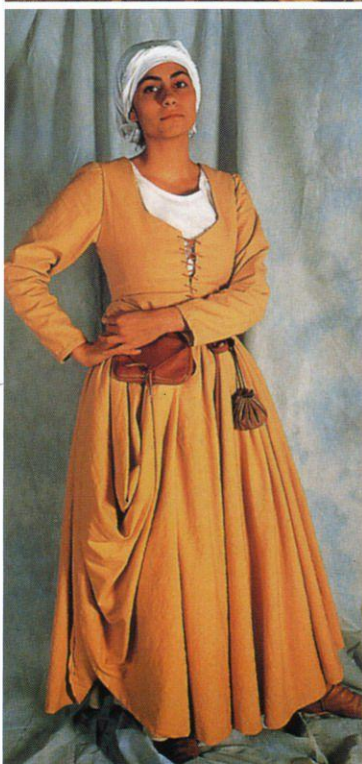
Армию всегда сопровождали женщины: маркитантки, жены и любовницы солдат.

Женщины в средние века не сидели без дела. Они вели домашнее хозяйство, пряли, ткали и шили, готовили одежду, работали на фермах, участвовали в деятельности ремесленных цехов и гильдий. Женская одежда отражала социальный статус и род занятий женщин.

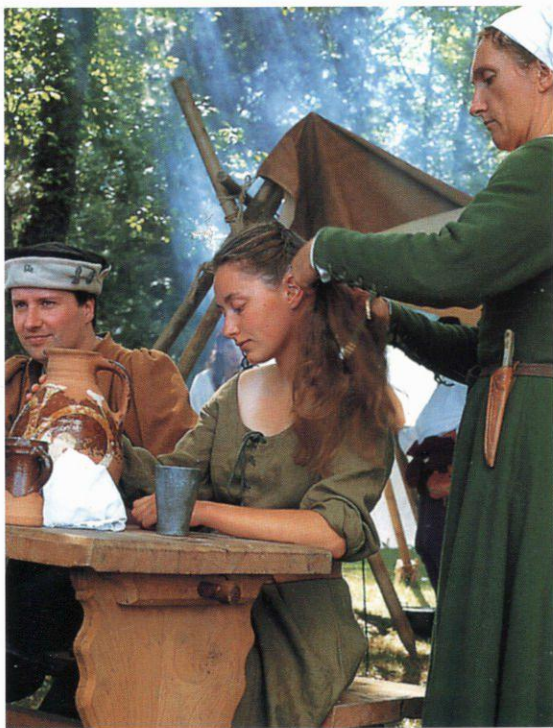


Синее нижнее платье из тонкой шерстяной или льняной ткани. Облегающие рукава выкроены так, что в них едва можно просунуть руки. Спереди платье завязывается на шнурки. Дополнительная шнуровка по бокам лифа позволяет подгонять платье по размеру во время беременности.

Похожий покрой, но с глубоким декольте, в котором видна нижняя рубашка. Пышная юбка выкроена так, что основа и уток идут по диагонали к вертикали. Благодаря этому приему образуются изящные конические складки.



Одежда для приема гостей или выхода в гости. Поверх шалфейно-зеленого нижнего платья надето синее шерстяное платье с багровой отделкой. Покрой верхнего платья почти повторяет покрой нижнего, но более свободный. К чепцу приколота лента, которая изящно ниспадает на плечи.



Женщины могли заплетать и укладывать волосы множеством способов. Частое расчесывание волос имело кроме косметических еще и гигиенические цели, так как позволяло избавиться от вшей и блох. Женская прическа во многом определялась местными традициями и существующей модой. Замужние женщины и вдовы убрали волосы, хотя из этого правила имелись исключения. Иногда голову закрывали простым прямоугольным куском ткани, закрепленном заколками. Известны различные ленты, чепцы и другие женские головные уборы. Солдатские жены одевались по-походному, обычно закрывали голову.

Иногда женщины активно участвовали в боевых действиях. Есть множество ссылок, относящихся к XV в. и более ранних. В 1292 г. Цюрих оказался сильно ослаблен войной с Винтертуром, в которой погибли многие мужчины. Герцог Альбрехт Австрийский решил воспользоваться ситуацией, и выступил во главе многочисленной армии с целью занять город. Женщины Цюриха облачились в доспехи, взяли в руки оружие, и под звуки военных флейт и барабанов, прошли парадом вдоль стен. Альбрехт подумал, что город успел восстановить гарнизон, поэтому поспешил заключить мир и отступить.

Три примера женского повседневного костюма, Южная Германия или Швейцария, около 1470 г.



Капюшон, застегнутый под подбородком, был популярен в XV-XVI вв. Простой красный или черный капюшон с застежкой на шее, имел широкое распространение во Франции, Бургундии и Англии. Несомненно, такие капюшоны носили и женщины, сопровождавшие армию.



Головной платок мог быть как из дешевой и грубой льняной ткани, так и из дорогого шелка и даже золотой парчи. Известны весьма причудливые схемы повязки платков, хотя в походных условиях одежда тяготела к простоте. По праздникам женщины могли делать из своих головных платков настоящие цветочные бутоны. В XIV-XV вв. сложилось множество местных вариантов причесок, которые практиковались вплоть до XIX века. В швейцарских летописях конца XV в. сообщается об обычаях женщин из Швейцарии и южной Германии носить на затылке шиньоны из овечьей шерсти, окрашенные в красный, синий, зеленый, красный, белый или желтый цвет.

Деревянные башмаки носили в слякоть для защиты обуви, но для длительных переходов такая обувь не годилась.