



ИТАЛЬЯНСКИЕ РЫЦАРИ

1000 - 1300

НОВЫЙ

СОЛДАТ

№206

Ничто так не объясняет настоящее, как знание прошлого...
Полибий

Итальянские рыцари

1000 - 1300

ВОЕННО-ИСТОРИЧЕСКИЙ АЛЬМАНАХ

**НОВЫЙ
СОЛДАТ**

№ 206

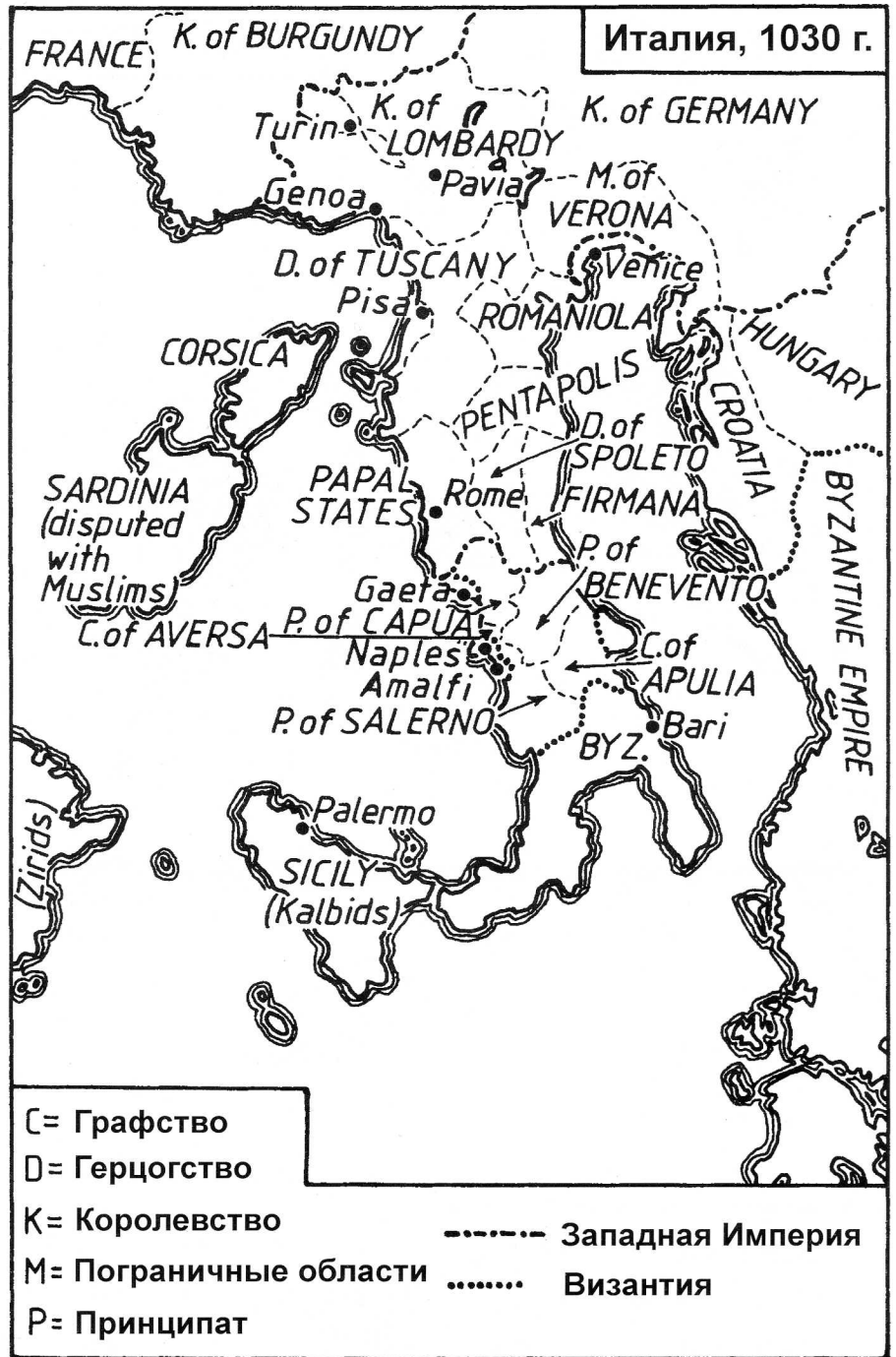
Введение

Разнородность, региональные особенности и политическая раздробленность характеризовали средневековую Италию. Богатые города-государства враждовали между собой, стремясь взять под контроль торговые пути на суше и на море. В XI в. наметилась тенденция борьбы городов с местными баронами. В XII-XIII вв. города, иногда при поддержке феодальной аристократии, боролись с германским императором, который, по крайней мере номинально, считался правителем большей части Италии. Города пользовались конфликтом между германским императором и папой римским, преследуя в этой борьбе собственные интересы. В этот период сложилось разделение городов и семейств на две партии: сторонников папы гвельфов и сторонников императора гибеллинов.

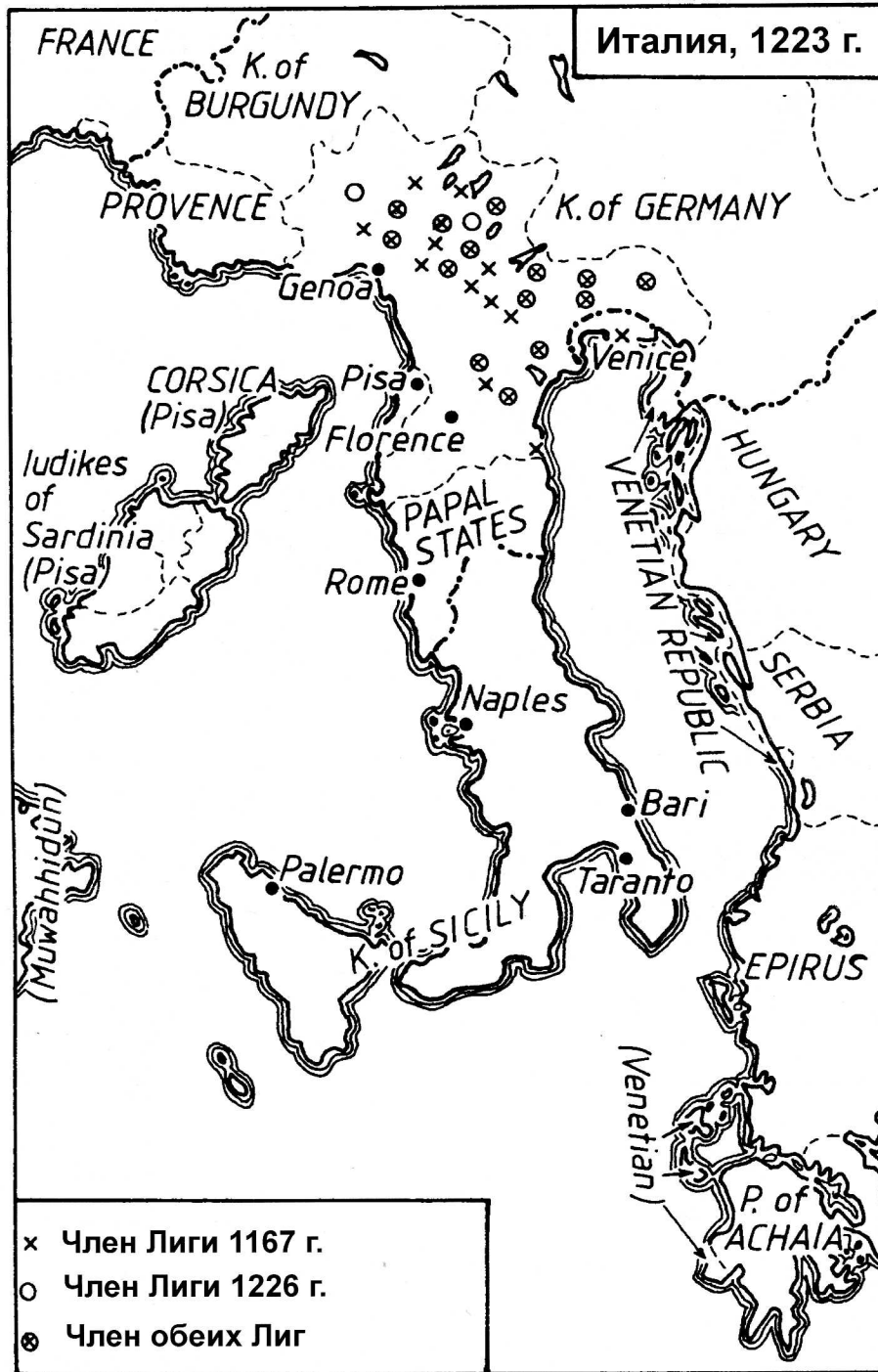
Италия оставалась самой космополитичной страной Европы, феодализм здесь имел весьма неглубокие корни. Южные районы Италии оставались под властью Византии, но и остальные области еще не утратили связи Византией. Города по сравнению с классическим периодом пришли в упадок, но сохранили свою роль как экономические, культурные, а в некоторых случаях и политические центры Италии. Во времена правления Каролингов местная власть оказалась сосредоточенной в руках «графов». В каждом городе или епархии имелся такой граф. Когда каролингская знать не смогла уберечь страну от мадьярского и сарацинского вторжения IX-X вв., оборона страны стала строиться с опорой на укрепленные города и замки. Этот процесс концентрации жителей в укрепленных поселениях (*castella*) получил название *incastellamento*. Параллельно шел процесс освобождения крестьян от личной зависимости, унаследованной со времен Римской империи.

Королевская власть на севере и в центре Италии дала трещину в X в. появились местные центры власти. Германским императорам так и не удалось восстановить свои позиции. Так, Оттон II, преуспевший в этих попытках более других, потерпел в 982 г. поражение от мусульман на юге Италии под Котроне.

В конце X в. в Италии появилось сословие *milites* - тяжеловооруженных всадников, быстро ставших социальной элитой. Городское ополчение могло только оборонять городские стены, а более состоятельные свободные го-



Армия преследует бегущего противника, *Encyclopedia de Maurus Hrabanus, Италия, 1028 г.* У каждого всадника есть кольчуга с коротким рукавом. Кольчуга условно изображена синим цветом. Шлемы с круглыми навершиями, подобные шлемы изображались и на иллюстрациях в византийских манускриптах.



рожане входили в класс milites. К 1000 г. аристократия контролировала лишь несколько городов, тогда как фактическими правителями в городах были местные епископы. Но в XI-XII вв. в большинстве общин к власти пришли патриции или рыцари. Эти коммуны возникали путем объединения городских собраний (argengo) с новыми присяжными союзами (coniuratio). В это же время эффективность пехотного ополчения, набиравшегося из купцов и ремесленников, позволяла им успешно наращивать свое политическое влияние.

К сожалению, мы мало знаем о раннем периоде существования городских общин. В некоторых городах в

конце XI в. действовали общинные служащие, именуемые консулами. Большинство общин сложилось в XII в. Эти общины владели не только территорией города, но и его окрестностями (contado). По крайней мере так обстояло дело в северной Италии. Изолированные и гористые районы Италии, такие как Пьемонт, Лигурия или Фриули оставались очагами феодализма в социальном, политическом и военном отношении, тогда как на юге Италии сложились новые королевства, достаточно могущественные, чтобы удерживать значительные территории вокруг своих столиц.

Военный успех итальянских городских общинных армий объяснялся бо-

гатством городов, развитым оружейным производством, дисциплинированностью городского ополчения, а также политического и дипломатического искусства городских вождей. Для других европейских армий было удивительно, как итальянские ополченцы могут побеждать профессиональную рыцарскую конницу. При этом основу конницы итальянского ополчения составляли отнюдь не рыцари. Италия также далеко обогнала остальную Европу в области финансовых отношений, поэтому могла себе позволить вести дорогие войны.

Постоянные попытки германских императоров добиться доминирования на севере Италии привели к возникновению в 1167 г. Ломбардской лиги, существование которой продлевалось в 1189 и 1226 гг. Борьба между папой и императором, гвельфами и гибеллинами затянулась до XIV в. По мере ослабления внешних угроз, усиливались внутренние противоречия в городах. В результате во многих городах для управления стали привлекать уважаемых иностранцев - podesta. Власть подеста была ограничена и контролировалась городскими консулами.

В середине XIII в. богатые купцы сумели заменить консульскую аристократию собственным правительством (popolo). Власть купцов продержалась недолго, и уже в конце XIII в. во многих городах вместо архаичной полудемократии утвердились фактические диктатуры (signoria).

По мере дальнейшей фрагментации Италии крепились морские республики Амальфи, Пиза, Генуя и Венеция, которые сумели оказать отпор исламскому владычеству на Средиземном море. При этом каждая из упомянутых республик имела свои особенности. Основанная в IX в. Амальфи стремилась к мирному сотрудничеству с исламскими партнерами и не имела территориальных притязаний в Италии. Аналогично, Венеция также старалась избегать конфликтов на суше, при этом умело вела войну на море. Пиза, а затем и Генуя возглавили контрнаступление христианства на Средиземном море в XI в., проложив путь 1-му крестовому походу. В Пизе и Генуе союзы судовладельцев (compagna) обладали достаточными средствами, чтобы финансировать крупные морские экспедиции. Местные лорды и землевладельцы также вкладывались в эти рискованные предприятия. Тем временем на юге дни Амальфи были сочтены.



Отдельные башни образовывали линию внешних укреплений нескольких замков в альпийских районах на севере Италии. Данная башня входит в комплекс Кастель-Аппиано, построена в XII в., контролирует долину Адидже.

1053 Норманны на юге Италии разбивают папско-германскую армию при Чивитате.

1061-1087 Норманны выбивают мусульман с Сицилии.

1063 Пизанский флот совершает набег на исламские города на Сицилии.

1071 Норманны овладевают всеми византийскими территориями на юге Италии.

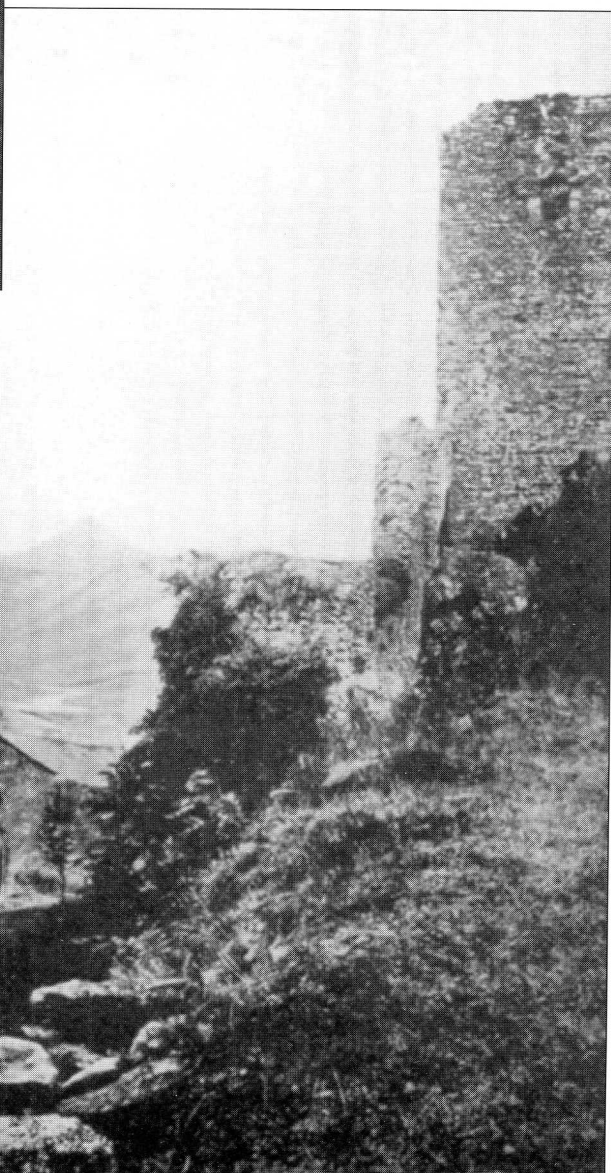
1073 Григорий VII становится папой. Начало конфликта между папами и императорами.

1076 Папа Григорий VII образует союз с норманнами на юге Италии, направленный против германского императора.

1081-1084 Император Генрих IV Германский вторгается в Италию и коронуется императором антипапой. Папа Григорий VII отбивает Рим при поддержке норманнов.

1090 Норманны выбивают мусульман с Мальты и Гозо.

1135 Папа Иннокентий III объявляет крестовый поход против норманнов и антипапы Анаклетта.



Хронология

962 Оттон I Германский коронован императором в Риме. Объединение Германии и северной Италии.

982 Император Оттон II разбит мусульманами у мыса Колонна. Безуспешная попытка Византии вернуть занятую мусульманами Сицилию.

1009-1018 Первое подтвержденное документально появление норманнских наемников на юге Италии.

1016 Пиза объявляет Корсику своим владением.

1018 Ломбардско-нормандский союз разбит византийской армией при Каннах.

1024 и 1037 Итальянская знать безуспешно отказывается признать власть германского императора.

1050 Пиза объявляет Сардинию своим владением.

Руины стратегического замка Карпинети, одного из наиболее важных укрепленных пунктов, принадлежавших Матильде Тосканкой в конце XI в.



Рельеф из Пармского собора, 1150-1170 гг. очень важен для историков, как источник, визуально представляющий военную экипировку XII в. Видно изображение седла без наездника, а также пехотинец с плоским щитом-мантлетом и сегментным шлемом.

1146-1160 Норманны на Сицилии создали «Африканскую империю» с владениями в Тунисе и Ливии.

1153-1155 Император Фридрих Барбаросса совершает первый поход в северную Италию с целью восстановить здесь императорскую власть.

1158-64 Вторая и третья кампании Барбароссы на севере Италии. Поражение от армии Милана при Каракано в 1160 г.

1167-68 Четвертая кампания Барбароссы на севере Италии.

1174-78 Пятая кампания Барбароссы на севере Италии.

1176 Армия Барбароссы разбита армией Ломбардской лиги при Леньяно.

1183-86 Шестая кампания Барбароссы на севере Италии.

1190-1194 Император Генрих VI покоряет Норманнское королевство на юге Италии и на Сицилии. Начало правление Гогенштауфенов.

1224-1243 Император Фридрих II становится правителем Иерусалима, а также южной Италии и Сицилии.

1126 Новая Ломбардская лига на севере Италии, призванная защитить автономию итальянских городов.

1237 Император Фридрих II с трудом выигрывает сражение при Кортеново против Ломбардской лиги.

1240 Папа Григорий IX объявляет крестовый поход против императора Фридриха II.

1250 Фридрих II умирает. Крушение императорской власти в Германии и на севере Италии.

1255 Папа объявляет крестовый поход против Манфреда, короля южной Италии и Сицилии, а также против сторонников империи на севере Италии.

1260 Сиена побеждает Флоренцию при Монтаперти.

1266-1268 Карл Анжуйский побеждает Манфреда при Беневенто (1266). Манфред погибает в бою. В 1268 г. при Тальякоччо Карл побеждает сына Манфреда Конрадина. Гогенштауфены уступают трон Анжу.

1282 Восстание на Сицилии против Анжу. Король Петр III Арагонский приглашен на сицилианский трон.

1283 Папа провозглашает крестовый поход против Арагона.

1284 Генуя побеждает Пиу в морском сражении при Мелории.

1289 Флоренция побеждает Арещо при Капальдино.

1299 Анжу побеждают арагонцев в морском сражении при мысе Орландо.

Северная и центральная Италия

На протяжении описываемого периода здесь действовали армии двух типов: феодальные, в значительной степени сельские армии, сформированные и возглавляемые местной аристократией, и городское ополчение, формируемое в крупных городах.

Император и правители низшего уровня - герцоги, графы и маркизы - иногда давали ограниченную автономию городам, чтобы избежать восстаний и подорвать власть церкви. Например, в 1081 г. император Генрих IV согласился не строить замки в радиусе десяти километров от Лукки. В Тоскане в конце XI - начале XII в. герцогиня Матильда (La Gran Donna d'Italia) обнаружила, что ряд городов в ее владениях укрепились настолько, что их стало невозможно контролировать. Как сообщает источник того времени «она уже не могла набирать там ополчение, как это делалось прежде».

На протяжении XII в. могущество городов продолжало расти, хотя в это время города сталкиваются с военными



Северная Италия, XI в.

1: Конный воин, середина XI в.

Цельнокованный железный шлем, характерный для Западной Европы. Широкая носовая пластина украшена завернутым вверх кончиком. Свободный кольчужный подшлемник без лицевого клапана старомодный для того времени. Напротив, кольчуга с длинным рукавом вполне современна. Ее носят поверх стеганого гамбезона с коротким рукавом. Мешиковатые шерстяные «чулки» характерны для Средиземноморья. Остальная экипировка и костюм типичны для Западной Европы XI в. Украшения конской упряжи византийского типа.

2: Городской пеший ополченец

Экипировка старомодная. Железный шлем, составленный из двух половин с широкой продольной соединительной пластиной. Это довольно богатый горожанин, так как смог позволить себе кольчугу с разрезами по бокам и кольчужные чулки. Красный и белый на некоторых предметах экипировки, вероятно, указывают на цвета флага.

3: Сельский ополченец

Этот сельский ополченец не имеет даже шлема, вся его защита состоит из толстого шерстяного плаща. Кроме ножа он вооружен примитивной булавой, встречавшейся на Балканах и Ближнем Востоке. У булавы бронзовая головка, вероятно, залитая свинцом.

проблемами. Стоимость войны выросла на столько, что даже богатые города не могли позволить себе постоянные кампании. Эпоха ополченческих армий завершилась в середине XIII в. Ополченцы уступили место тяжеловооруженной профессиональной коннице.

В Тоскане старое городское ополчение продержалось дольше, чем на севере, несмотря на то, что прежде, тоскан-

ское ополчение уступало ополчению в Ломбардии. В 1250 г. аристократическая форма правления рухнула во Флоренции, уступив место «первому народному» правительству - Primo Popolo. Известный флорентийский летописец Виллани сообщает, что это было во времена «всеобщей гордости первым народным правительством, когда наши предки были воодушевлены кароччио и

мартинеллой». Но даже Флоренция пришлось отказаться от ополченцев в пользу «иностранных», то есть нефлорентийских, наемников. Тем временем Тоскана почти полностью разрушилась из-за постоянной вражды между и внутри городов. Италия стала полем боя, на котором сражались наемники со всей Европы.

Снова морские республики отличались от сухопутных городов. Пиза добила независимости около 1100 г. Республика постепенно превратилась в полудемократическую политическую систему с выбираемыми консулами. В Генуе власть принадлежала нескольким наиболее влиятельным семействам. Внутренние конфликты в Генуе носили более кровопролитный характер, по сравнению с другими итальянскими городами.

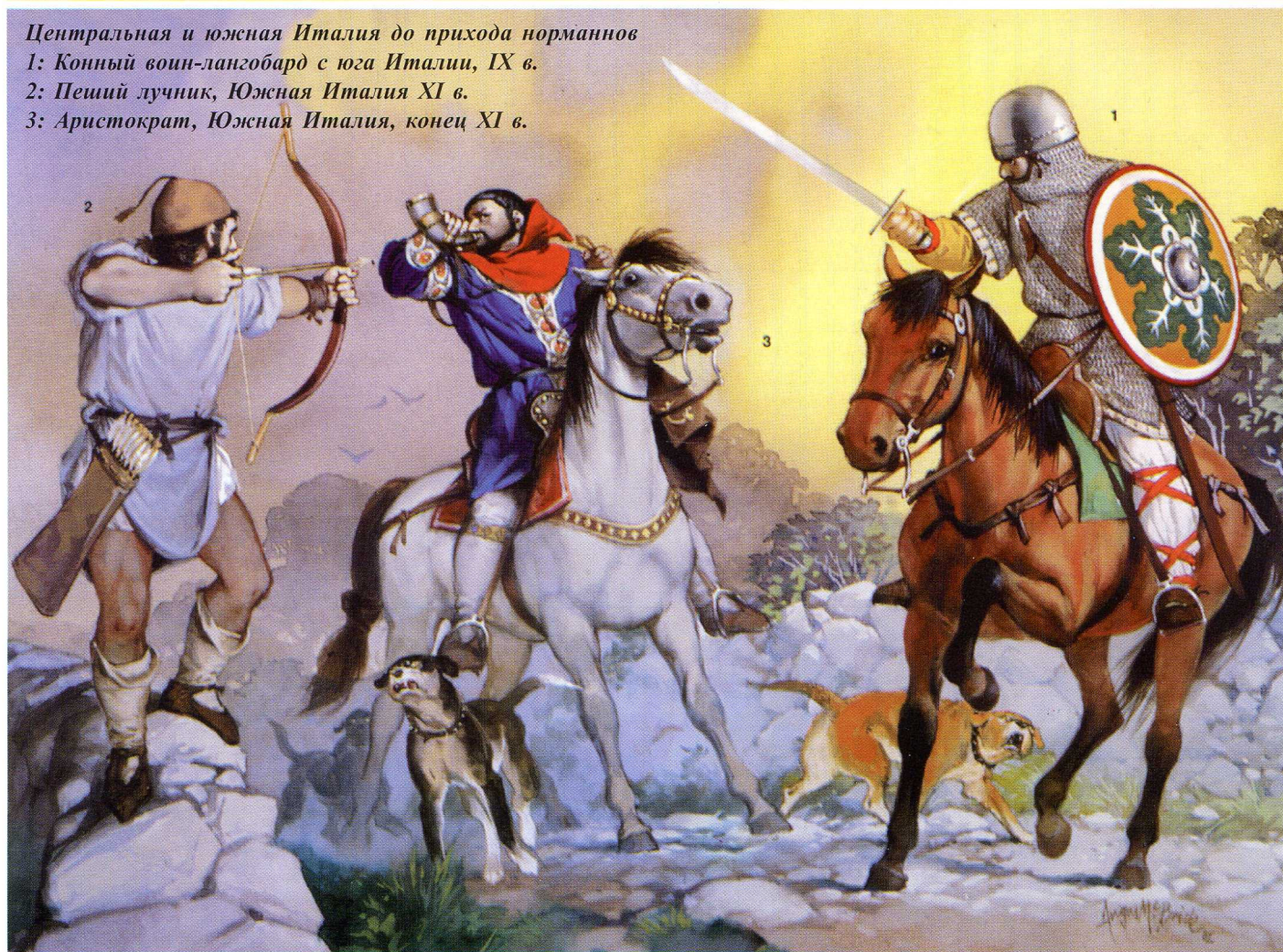
До середины XII в. Рим находился под властью папы, но постоянные конфликты между папами и антипапами, папами и императорами подорвали политический авторитет папства. В результате папа утратил реальную власть над принадлежавшими ему центральными областями Италии. Лишь в XIII в. папам удалось снова укрепить свои позиции и создать собственное государство - Папскую область.

Северная Италия, XI в.
1: Конный воин, середина XI в.
2: Городской пеший ополченец
3: Сельский ополченец



Центральная и южная Италия до прихода норманнов

- 1: Конный воин-лангобард с юга Италии, IX в.
- 2: Пеший лучник, Южная Италия XI в.
- 3: Аристократ, Южная Италия, конец XI в.





Рельеф Христос в Силах, церковь Сан-Дзено, Верона. Изображено веронское городское ополчение (вверху), а также рыцари и другие конные ополченцы (внизу).

Феодалные армии

Феодалные армии, формировавшиеся в итальянских городах, включали в себя как кавалерию (*milites*), так и пехоту (*pedites*). В феодалной пехоте служили свободные мужчины и крепостные, причем для последних служба в армии ничем не отличалась от принудительных работ. Среди свободных выделялись рекруты и наемники. Их задачей было охранять обоз, строить и оборонять лагерь, строить и обслуживать осадные машины, стрелять из луков, а также опустошать территорию противника как *guastatori*. Для свободных граждан военная служба служила знаком статуса. Для феодалной элиты *omagio* представлял двухсторонний

контракт, по которому вассал предлагал свою службу, взамен получая ленные владения, денежные выплаты и «защиту» сеньора.

В X - начале XI вв. почти все феодалные солдаты стали называться словом *milites*. Сложился класс профессиональных конных воинов, но лишь с конца XI в. слово *milites* приобрело значение «рыцарь» в том смысле, в каком мы его понимаем до сих пор. Мелкая знать получила военное руководство как *nobilitas* и *capitanei*, составив основу конных армий, например, армии герцогини Матильды Тосканской. Солдаты, следующие за сеньором обычно назывались *masnada* или *masnata*, вероятно, слово происходит от арабского *masnad*, означающего «поддержка» или «опора».

В начале XI в. представители феодалного сословия по-прежнему жили в замках, называемых *госса* или *castello*. Церковь также вписывалась в рамки феодалной системы. Епископы и аббаты несли военные обязательства перед землями и городами, находящимися под их управлением.

Даже после того, как сельские районы оказались подчиненными городам, феодалные военные структуры в значительной степени сохранились, а феодалные сеньоры теперь несли военные обязанности перед городами. Многие знатные семейства сохранили значительные силы, располагали недвижимостью на территории городов. Младшие представители благородных семейств обычно жили в городах. Позднее некоторые города попали под влияние таких аристократических кланов. Некоторые представители старой аристократии снова проявили себя уже в роли кондотьеров - профессиональных командиров, поступающих на службу вместе с собственными армиями.

Другой характерной чертой итальянской феодалной военной машины были щитоносцы (*scutiferi*). В XII в. щитоносцами были зажиточными крестьянами, державшими ленные владения (*feudum scutiferi*), и в рыцарской табели о рангах занимавших нижнюю рыцарскую ступень (*valvassor minor*). От щитоносцев требовалось иметь обычную лошадь (*roncin*) и простое вооружение, хотя и более тяжелое, чем у пехотинцев. Щитоносцы действовали как легкая кавалерия, нанося противнику беспokoящие удары, размягчая его оборону перед атакой тяжелой конницы. К середине XIII в. щитоносцы исчезли, вероятно, превратившись в *consortiere* - хозяев, которые сообщают экипируют одного рыцаря.

В XII в. среди нерыцарских войск можно упомянуть *bubulci*, вооруженных мечом и луком, а также *zafones*, которые были нерегулярными солдатами пограничья. Жители горных долин, они заметно отличались от горожан. Горцы, хотя и были презираемы горожанами как дикари и нищелюбы, в то же время ценились за свою выносливость и воинственность, из них получались лучшие солдаты.

На протяжении XII в. папа поддерживал свою власть с помощью наемников, но папские наемники были скорее телохранителями, нежели армией. В XIII в. военная организация папской армии постепенно перестала отличаться от армий других стран. Феодалную мобилизацию проводили ректоры или



Центральная и южная Италия до прихода норманнов

1: Конный воин-лангобард с юга Италии, IX в.

Цельнокованный железный шлем с железной лобной полосой, по-видимому, позаимствован на исламском востоке. Кольчуга с коротким рукавом надета поверх толстого стеганого акетона. Ножны подвешены на боку в соответствии с арабскими военными руководствами того времени. Сабля характерна для восточного Средиземноморья.

2: Пеший лучник, Южная Италия XI в.

Фетровая шапка с длинным назатыльником фигурирует в нескольких итальянских источниках, а также дошла до нас как предмет повседневного гардероба в некоторых областях Греции и Балкан. Остальной костюм характерен для некоторых областей Средиземноморья. Экипировка лучника восходит к римской традиции. Оперение стрелы отстоит от зарубки на задней части дровка, так как рассчитано для захвата указательным и средним пальцами.

3: Аристократ, Южная Италия, конец XI в.

Мода аристократов-лангобардов с юга Италии отличалась от западноевропейского тренда рядом деталей. Характерны остроконечный катюшон и злоупотребление вышивкой. Плащ обернут вокруг левой руки и используется в качестве импровизированного щита. Такое ношение плаща мы находим на ряде изображений того времени. Позднее подобный способ фехтования распространился по всей Италии.

местные представители, но эффективнее она шла если ректоров назначал непосредственно папа. Города, находящиеся в границах Папской области, вместо контингентов солдат посылали определенные суммы денег (*tallia militum*). В армии папы служило множество добровольцев, как профессиональных наемников, так и идейных крестоносцев. На практике и те, и другие получали

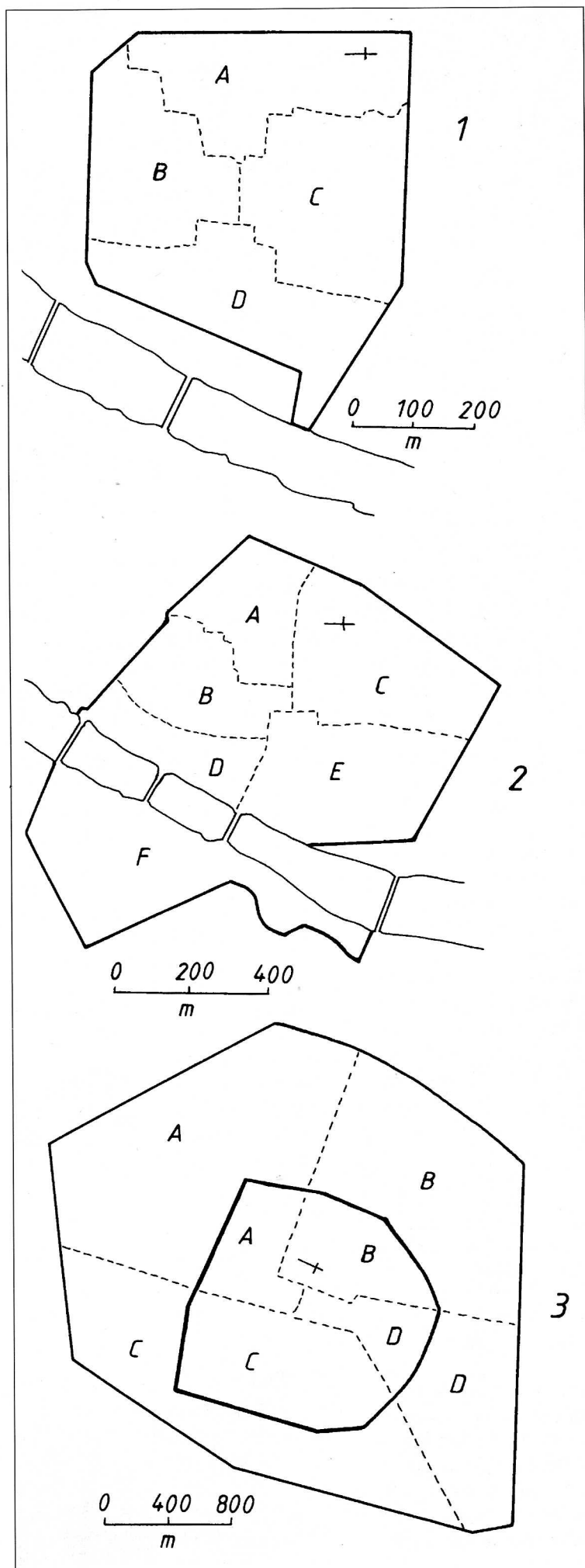
жалование, поэтому границу между наемниками и крестоносцами провести было сложно.

Организация итальянских феодальных армий походила на организацию феодальных армий Франции или Германии. Командные посты в армии занимали в зависимости от феодального статуса и возраста. Например, армия герцогини Матильды Тосканской, сопро-

вождавшая папу в поездках по вражеской территории, возглавлялась баронами Сполето, Амелии, Перуджи и Камерино. В XIII в. в составе армии начали появляться специализированные части. Так, в Аосте в 1206 г. граф Савойский сформировал роту лучников. Вскоре на севере Италии появилась грозная армия Эццелино ди Романо, одного из наиболее свирепых сторонников фракции Гибеллинов. Это была самодостаточная мобильная армия, имевшая регулярную структуру. Основной тактической единицей армии ди Романо была сотня (*centuria*). Армия ди Романо оказала сильное влияние на организацию более поздних итальянских армий.

Общинные армии

Первые свидетельства формирования итальянского местного ополчения относятся к концу X в. В хартии Тенды, небольшого городка, лежавшего в районе нынешней итало-французской границы, сообщается о местных жителях, собравшихся в армию. К началу XI в. в некоторых итальянских городах имелись собственные *primi milites* или *milites major*, а также *vidame* (лейтенан-



ты, назначаемые епископом), а также «народные капитаны» и «капитаны ворот». Они командовали *milites minores* или *secundi milites*, *vavassores* (младшими вассалами), *vavassini* и рядовыми горожанами, которые должны были защищать городские стены. Миланская летопись конца X в. и тосканская летопись начала XI в. также упоминают о городской аристократии, служившей в рядах *povitiis capitaneis*.

В Риме в течение беспорядочных IX-X вв. местное ополчение служило наряду с «римской армией». Комплектовавшейся представителями местной аристократии. От старого византийского термина *exercitus*, которым обозначали местную армию, отказались в пользу термина *militia*. В XI в. ополчение было достаточно эффективным, поскольку в Риме отсутствовала четкая связь между военными обязанностями и наличием имущества, как это наблюдалось в других областях Европы.

В целом, главным различием между военным ополчением эпохи Каролингов и позднейшим городским ополчением северной Италии было отношение к военной службе. Если для ополчения Каролингов военная служба была тяжелой и нежелательной обязанностью, то для горожан возможность служить в ополчении служила источником гордости. Даже самые беднейшие слои горожан могли служить в городском ополчении, хотя обычно зажиточные горожане старались оттереть бедняков от реальной политической жизни, так как бедные легко подкупались и манипулировались аристократами. При формировании городского ополчения приходилось искать компромисс между политическими страхами и необходимостью иметь многочисленную армию. Например, в XII в. во Флоренции дворяне лично служили в армии, образуя значительную часть городской кавалерии. Представители городского среднего класса в большинстве своем служили в пехоте, но наиболее богатые его представители поступали в кавалерию. С другой стороны, многие состоятельные городские аристократы XIII в. не имели глубоких корней, получив дворянство сравнительно недавно, так как городам требовалась конница. Наемники могли быть как конные, так и пешие.

Известно, что в позднее средневековье в Италии огромную роль играли профессиональные армии кондотьеров. При этом, профессиональные наемники получили распространение на севере Италии позднее, чем

Средневековые итальянские города делились на кварталы, каждый из которых представлял отдельный отряд ополчения. По мере роста в некоторых городах число кварталов увеличивалось, в других городах увеличивалась площадь кварталов. Как правило, квартал назывался по имени ближайших городских ворот (porta). 1) Флоренция, ок. 1100 г. А) Porta Домус; В) Porta Сан-Панкратии; С) Porta Сан-Петри; D) Porta Санта-Марие. 2) Флоренция, ок. 1300 г. («сесто» означает «шестая часть»): А) Сесто ди Porta дель Дуомо; В) Сесто ди Сан-Панкратии; С) Сесто ди Сан-Пьетро Мадджоре; D) Сесто Санта-Тринита; E) Сесто ди Сан-Пьетро Скерадджио; F) Сести ди Ольтарно. 3) Болонья, ок. 1300 г. Показана линия старой стены. А) Porta Стьера; В) Porta Пьера; С) Porta Прокола; D) Porta Равеннаме.



Бролетто или старая ратуша Брешии, пристроенная между 1187 и 1230 гг. к башне Торре-дель-Пополо, датируемой XI в.

где бы то ни было в Европе. На протяжении XII - начале XIII вв. число наемников в итальянских армиях оставалось небольшим, но затем взрывообразно увеличилось. Заметную часть наемников составили иностранцы: французы и германцы. Многие наемники происходили из бедных регионов Италии, например, конница из Триеста и Истрии, служившая в составе венецианской армии. Многие наемники поступали на службу в индивидуальном порядке, а не в составе готовых рот, как характерно для кондотьерских армий. Кроме того, такие наемники сохраняли свои традиционные политические предпочтения, примыкая к партии гвельфов или гибеллинов. Статус наемников был невысок, поэтому для аристократов поступить в наемники было последним делом, прежде чем заняться презренной торговлей.

Некоторые итальянские города по европейским меркам можно было назвать большими. Их ополчение обычно составляло 1000-2000 человек. В результате формирования Ломбардской лиги на севере Италии возникла достаточно могущественная военная группировка.

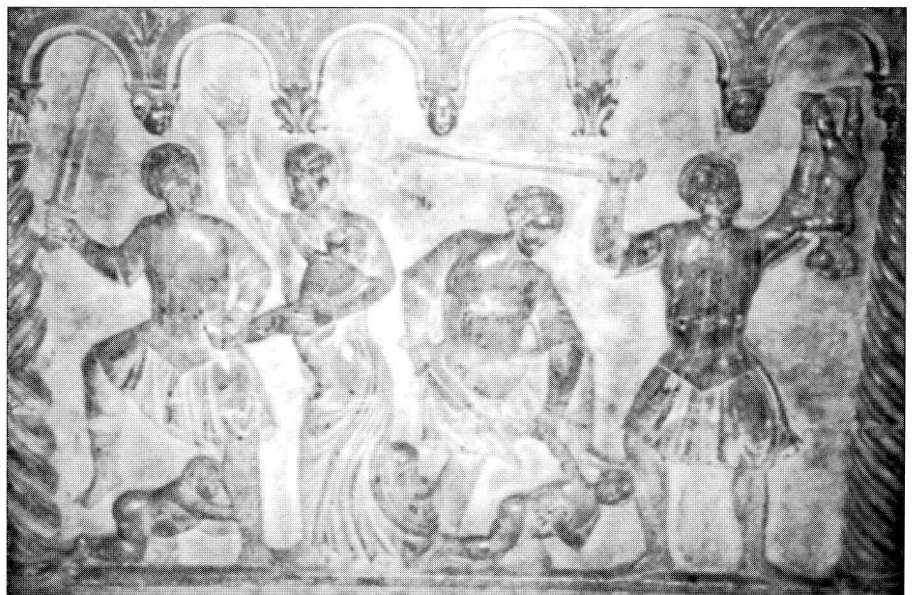
Солдаты Ирода, сцена «Избиение младенцев», ок. 1200 г. Воины изображены в стеганых доспехах с коротким рукавом, по-видимому, предназначенными для ношения под кольчугой.

Так, численность армии, сформированной в 1231 г., оценивалась в 3000 всадников, 10000 пеших копейщиков и 1500 пеших арбалетчиков. Перед кампанией 1260 г., завершившейся сражением при Монтаперти, Флоренция мобилизовала 1400 местных рыцарей, 6000 пеших горожан, 8000 сельских ополченцев и 200 наемных всадников.

Ополченцы во время службы в армии получали жалованье, тогда как командиры дополнительно получали небольшие премии круглый год. В ходе кампании Монтаперти Флоренция пла-

тила городским всадникам 6 фунтов 15 шиллингов в месяц, наемным всадникам 8 флоринов в месяц, городским арбалетчикам 3 шиллинга в день, простым лучникам 2 шиллинга 8 пенсов в день, щитносцам (*pavesarii*) 2 шиллинга 6 пенсов в день, рядовым пехотинцам 2 шиллинга в день. Саперы и строители получали 1 шиллинг в сутки. Штраф за неявку был обычным: 10 фунтов кавалеристу, 5 фунтов пехотинцу. Тяжелым преступлением считалась продажа всадником коня. Во Флоренции в XIII в. пешее ополчение обычно собиралось на срок от десяти дней до двух недель, при этом одновременно мобилизовывалась только часть ополченцев, поэтому экономическая жизнь города не нарушалась. Городские чиновники проверяли исполнение обязательств кавалеристами, а также рассматривали иски о материальной компенсации из-за ранений или потерь. В других городах военными вопросами занимался подеста и его помощники. В окружающей города сельской местности (*contado*) могла использоваться иная система мобилизации.

В военном отношении роль городской аристократии была той же, что и у аристократии сельской. На протяжении XII в. рыцарские семейства, которые считались политически неблагонадежными, лишились права служить в ополчении. Это заставило города формировать новые благородные фамилии, переводя в аристократы наиболее состоятельных купцов. Проблему представляли и случаи, когда военные обязанности передавались сразу нескольким наследникам. Для исключения таких ситуаций в будущем была введена система консортов, по которой военные обязанности унаследовал только старший наследник. Случались и обратные ситу-





Палаццо дей Приори в Вольтерре, старейшее общественное здание в Тоскане, возведенное в первой половине XIII в.

ации, когда рыцарский род оказывался без наследников мужского пола, или беднел настолько, что уже не мог содержать коня, оружие и доспехи.

Ополченцы общины (*milites pro commune*) отмечаются во многих городах XII в. Это были состоятельные, но неблагородные всадники. К XIII в. благородные рыцари составляли во многих ополчениях меньшинство. В XIII в. во Флоренции некоторые состоятельные семейства выставляли в ополчение более чем одного всадника. Такая неры-

царская конница сохраняла боевую эффективность вплоть до конца XIII в. Например, в 1289 г. флорентийская кавалерия комплектовалась как купцами, так и рыцарями.

Новой чертой итальянских армий XIII в. стали *bergovieri*. Поначалу берровьеры могли быть как конными, так и пешими, но со временем они превратились в профессиональную легкую кавалерию. Каждый берровьер держал пару лошадей, пятьдесят берровьеров подчинялись капитану, многие из них проис-

ходили из сельских районов, некоторые принадлежали к мелкопоместным рыцарским семействам, другие были сыновьями зажиточных крестьян. В городах набирали других профессиональных солдат, от телохранителей правителя города до слуг (*fanti*).

Рядовые пехотинцы (*pedites*) городского ополчения по статусу уступали кавалеристам, но составляли костяк общинных армий. Хорошо вооруженная и оснащенная тяжелыми доспехами элита набиралась среди купцов и ремесленников, тогда как *iuvenes inferioris* составляли беднейшие ремесленники и работники. Многие из них входили в число *gibaldi* - обслуги осадных машин. Еще ниже статус имели ополченцы из сельских районов (*contado*). В флорентийской армии XIII в. имелись *marraioli* (землекопы), *picconari* (рабочие с мотыгами), *palaiuoli* (рабочие с лопатами) и *segatori* (косцы и пильщики). Все они при необходимости также занимались разорением территории противника.

Арбалетчики поначалу также имели низкий статус. Их задачей было защищать городские и полевые укрепления. Поначалу их численность была невелика. Например, в 1181 г. Генуя предоставила союзной Александрии *reth* плотников, военного инженера, 200 простых лучников и только десять арбалетчиков, а также 100 слуг, призванных помогать лучникам и арбалетчикам. Во флорентийской армии арбалетчики появились лишь в начале XIII в. Наемная пехота набиралась также в Лигурии к западу и востоку от Генуи, на Сардинии, Корсике и в Швейцарии.

Конное ополчение исчезло раньше пешего. Война стала слишком дорогим делом, чтобы привлекать к нему любителей. В XIII в. многие города испытывали внутренние конфликты, в результате ополчение в этих городах утрачивало лояльность и эффективное управление. Поэтому роль наемников неуклонно возрастала. Когда в 1270 г. ополчение Болоньи победило венецианскую наемную армию, современники расценили это как нечто из ряда вон выходящее.

Командиры

Командная структура общинных армий могла быть разной, разными были и названия командных должностей. Например, в Риме должность префекта появилась в середине X в. Префект отвечал за закон и порядок и располагал небольшим отрядом солдат. Должность консула была малозначимой в Риме в



Норманнский период в истории Южной Италии, конец XI - XII вв.

1: Норманнский рыцарь, середина XII в.

Остроконечный шлем с гофрированной поверхностью характерен для Италии XII в. В конструкции шлема ощущается ближневосточное влияние. Кольчуга с кольчужным подшлемником и лицевым клапаном, застегивающемся на левой стороне лица. Полы кольчуги имеют разрезы спереди и сзади, то есть кольчуга приспособлена для всадника. Кольчуга надета поверх толстого стеганого акетона. Каплевидной формы щит изготовлен из нескольких слоев древесины, снаружи обшит кожей и усилен железным умбоном.

2: Пехотинец, Южная Италия, начало XII в.

Пеший воин в толстой стеганой одежде, поддетой под кольчугу. Широкий матерчатый ремень на щите характерен для Испании. Щит имеет небольшой железный умбон, от которого отходят полосы-накладки. Меч без головки эфеса и гарды, по-видимому, североафриканский. Дротики широко применяли во время морских сражений.

3: Мусульманский пехотинец, середина XII в.

Вокруг шлема обвит тюрбан, что выдает в войне мусульманина, хотя и на службе у христианского государя. Стиль кольчуги с кожаным ремнем в клапане на шее также исламский. Несколько рядов расшитых тиразов на рукавах исламского происхождения, в центральном ряду что-то написано по-арабски. Булава предназначалась для борьбы с противником в тяжелых доспехах.

раннее средневековье, но в XI-XII вв. консулы возглавили местную аристократию. В XI в. один консул имел титул дожа (dux) и, по-видимому, исполнял какие-то административные функции. С середины XII в. римский сенат стал участвовать в поддержании порядка, но не ясно, исполнял ли он какие-либо другие военные задачи.

На протяжении XII в. консулы появились почти во всех итальянских городах, хотя их число и функции в разных городах были различны. Во Флоренции, например, имелось 12 консулов, в задачу которых входил контроль над военными операциями. Консулы отчитывались перед генеральным советом численностью около 150 человек и пар-

ламентом или народным собранием, в котором любой свободный гражданин имел право голосовать путем крика - проходил пункт голосования, крик поддержки которого был громче всего. Во второй половине XII в. к консулам присоединились представители главных городских политических группировок, в том числе рыцарского и купеческого сообществ.

Проблемы возникали, когда в мирное время в городах вспыхивали внутренние конфликты. Такие внутренние раздоры обычно сопровождались разногласиями среди консулов. В результате многие города ввели должность подесты (podesta) - городского головы, назначаемого на определенный период времени. Обычно подеста был чужаком из другой области Италии. Подесте помогали представители городских фракций. Подеста принадлежал к рыцарскому сословию (за исключением подест самых маленьких общин), в его обязанности входило командование армией.

Первые капитаны (capitanei) также занимались военными вопросами. В XII в. капитаны и вальвассоры командовали ополчением таких городов, как Милан. Новая должность народного капитана (capitano del popolo) появилась в

Норманнский период в истории Южной Италии, конец XI - XII вв.

1: Норманнский рыцарь, середина XII в.

2: Пехотинец, Южная Италия, начало XII в.

3: Мусульманский пехотинец, середина XII в.





Настенная роспись XIII в. в Старой ратуше Новары. Достаточно грубая работа. Виден герб на щите ближайшего к нам всадника. Аналогичный мотив заметен и на его шлеме.

середине XIII в. Народный капитан следил за соблюдением интересов среднего класса и пешего ополчения, выступая противомесом власти подесты. В раннее время народ представлял совет старейшин (anziani или priori). Одни старейшины избирались от гильдий, другие - от городских кварталов. Обычно старейшина служил от двух до шести месяцев, располагаясь в это время в стенах народного дворца (palazzo del popolo).

Как и подесты, большинство народных капитанов были чужаками, не имевших собственных интересов во внутрен-

ней политике города. Они могли служить шесть месяцев или год, обычно народные капитаны происходили из рыцарского сословия, как и подесты. Некоторые за свою карьеру успевали побывать на обеих должностях. Если народ контролировал правительство, народный капитан становился более важной фигурой, в частности, возглавлял роты ополчения. Во Флоренции «первое народное правительство» распустило союз рыцарей (societas militum) и ограничило высоту частных укрепленных построек 29 метрами. Народное правительство очень быстро выродилось в

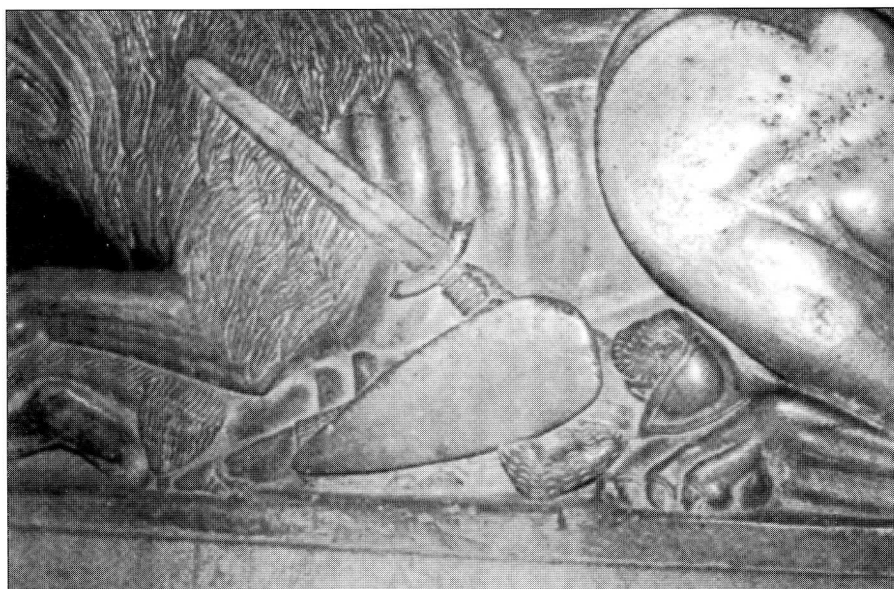
олигархию или приорат, который правил Флоренцией на протяжении XIV в. Даже в общинных армиях среди командиров преобладали дворяне, в какой-то степени это объяснялось наличием у дворян большого военного опыта. С другой стороны, стратегические и даже тактические решения часто принимались городским правительством.

Организация частей

Ополченцы обычно жили по домам, но профессиональные солдаты, а также те ополченцы, которым поручалось выполнение определенных заданий, проживали в казармах (ospedali). Наемные солдаты (soldaerii) проживали в доме (dominus) того человека, который нанял их. Если же их нанимала община, в пригороде возводилось для них жилье. Организация общинного ополчения зависела от присяжных союзов рыцарской конницы и простой пехоты (commune militum и commune peditum). Большая часть пешего ополчения разделялась на отряды по городским кварталам. Обычно кварталы назывались по имени городских ворот, расположенных ближе всего к кварталу. Каждый отряд имел собственный флаг, цвет и герб, иногда собственный оркестр.

Среди пехотинцев выделялись арбалетчики, которые служили в составе отрядов арбалетчиков, имели собственных командиров (maestanze) и флаги. Также можно выделить «полки» или боевые построения пехоты, действующей среди кавалерии, но их нельзя назвать постоянными частями. «Башенные сообщества», владевшие отдельными укрепленными башнями, расположенными вокруг городов, представляли собой особые формирования. Членство в таком сообществе жестко регламентировалось, скорее сообщества можно назвать воинскими братствами. В каждом сообществе практиковался свой ритуал. Члены сообщества платили ежегодные взносы на ремонт и эксплуатацию башни, в задачу сообщества входил контроль территории вокруг башни.

Всадник в доспехах и его лошадь раздавлены львом, символизирующим Модену. Шлем представляет особый интерес, так как имеет назатыльник и широкую носовую пластину (Собор Модены).





Кавалерия на севере Италии, XII - начало XIII вв.

1: Тосканский конный ополченец, начало XII в.

Один из множества вариантов европейского конического шлема. Здесь имеется лобная пластина и широкая носовая пластина, прикрепленная заклепками. Короткая кольчуга с лицевым клапаном почти прямоугольной формы. Узкий ремень удерживает верхнюю часть кольчуги над поясом, делая полы короче и удобнее для езды верхом. Обратите внимание на то, как держит всадник копьё. На севере Европы подобный верхний захват уже считался устаревшим.

2: Ломбардский кавалерист, середина XII в.

Еще один итальянский вариант цельнокованого конического шлема с носовой пластиной. Подкладка удерживается небольшими заклепками. Кольчужные чулки защищают ноги и стопы. Позолоченные бронзовые шпоры застегнуты на позолоченные пряжки, указывая на состоятельность владельца. Обратите внимание на округлый кончик меча, исключающий возможность нанесения колющего удара.

3: Кавалерист с северо-востока Италии, начало XIII в.

Во Фриули и соседних областях на северо-востоке Италии сохранялся старинный способ ведения боя с помощью копья, удерживаемого двумя руками. Такой способ характерен для легкой конницы. Ранний вариант шлема с полями. Отдельный кольчужный подшлемник популярного в Германии типа. Другие детали оружия и доспехов не отличаются от общеземных. Упряжь лошади с балканскими деталями.

Общинные военные формирования в XIII в. стали сложнее. Конное ополчение подразделялось на небольшие отряды численностью около 25 человек, подобным образом структурировались и пехотные части. Например, в Вероне пешие солдаты образовывали небольшие подразделения, которые патрулировали городские стены (guaita) или несли гарнизонную службу в принадлежавших городу замках (decene). Народное

правительство Флоренции переформировало пешее ополчение в 20 рот (gonfalon). В сражении флорентийская пехота строилась в отряды по 25 человек (venticinquine), тогда как в большинстве других городов было принято построение отрядами по 10 человек (decine). Арбалетчики продолжали формировать особые отряды на протяжении всего XIII в. В конце XIII в. в Перудже, например, арбалетчиками командовали

трое коннетаблей. В Кремоне действовала особая арбалетная гвардия, которая охраняла городские ворота. Подобная практика наблюдалась во многих городах. Большинство городов были раздираемы внутренними конфликтами, обычно сторонники той или иной фракции обозначали свою принадлежность нашивкой на одежду. Чтобы уменьшить градус вражды во многих городах вскоре стали запрещать ношение подобной символики. Напротив, эмблемы и флаги городского ополчения пользовались официальным признанием и даже почитанием. В конце XIII в. подеста Падуи поднял штандарты (vexilla) предводителей городских гильдий (gastaldiones) в ходе особой церемонии. При этом большой штандарт общины (comunanze) был преподнесен старшему судье (iudex ancianogum).

В итальянских общинных армиях большое внимание уделяли вопросам дисциплины. Городские власти принимали многочисленные законы, чтобы дисциплину обеспечить. В середине XIII в. во Флоренции серьезные наказания ожидали того, кто помешает ополченцу присоединиться к своему отряду. Другие законы запрещали представителям простого народа помогать магнатам

Кавалерия на севере Италии, XII - начало XIII вв.

1: Тосканский конный ополченец, начало XII в.

2: Ломбардский кавалерист, середина XII в.

3: Кавалерист с северо-востока Италии, начало XIII в.





Небольшой тосканский городок Сан-Джиминьяно известен своими средневековыми башнями (torri). На снимке представлены ворота Арко дель-Беччи.



Стража Гроба Господня, резьба работы Гульельмо, 1159 г. Тяжелые доспехи, включающие длинные кольчуги с боевыми ператками, кольчужные чулки, полностью защищающие ноги.

и дворянам и даже заходить в благородные дома. Каждый член ополчения клялся отомстить за товарища. Различные чиновники, в том числе народные капитаны, отвечали за патрулирование дорог, поддержании их в рабочем состоянии и борьбу с разбойниками.

Подготовка и снабжение

К военной подготовке ополченцы относились со всей серьезностью. Первый учебный лагерь зафиксирован в Генуе в 1069 г., в XII в. проведение полевых сборов стало обычным делом. При подготовке ополченцев особое внимание уделялось дисциплине, владению оружием, слаженности действий, а также отработке взаимодействия пехоты и конницы. Прежде всего пехоту готовили выдерживать моральное давление со стороны конницы противника. Учения проводились на подходящих участках местности, обычно перед крупными церквями или на дороге. Конница снова и снова имитировала атаку на пехоту, или проводила учебные сшибки рядом с пехотным строем. В конце XII - XIII вв. встречаются упоминания «сражений на палках», «сражений с маленькими щитами» между отрядами из разных кварталов. В тренировках принимали участие представители всех классов, в том числе и рыцари. Участники учений носили имеющиеся доспехи, но не применяли железного оружия. Подготовка арбалетчиков также была организована должным образом. В XII в. некоторые города дополнительно обучали арбалетчиков искусству владения копьем и дротиком (verga sardesca). В 1270-х гг. Народное общество Кремоны предписывало капитану обучать арбалетчиков приемам фехтования на мечах и копьях.

Руководство общины определяло какое оружие и доспехи должны иметь ополченцы, а также принимало меры к тому, чтобы необходимая экипировка была ополченцам доступна. В некоторых городах, например, в Падуе в конце XIII в. гильдии отвечали за экипировку своих ополченцев. Во многих городах предпринимались меры по стандартизации оружия и доспехов. Фактически в конце XIII в. итальянское городское ополчение было единообразно экипировано, обмундировано и вооружено. Это укрепляло боевой дух солдат, а также демонстрировало могущество города, способного позволить себе такую роскошь, как униформа.

Не удивительно, что система снабжения армии в крупных городах отли-



Князь Арехис, его гвардеец и проситель, миниатюра из манускрипта XI в., созданного на юге Италии в одном из государств лангобардов. В оформлении отчетливо ощущается византийское и исламское влияние.



чалась сложностью. В XIII в. во Флоренции армейский обоз состоял из двух корпусов с собственной охраной. Один офицер руководил обороной кароччо (см. ниже), а другой контролировал деятельность маркитантов и других гражданских лиц, сопровождавших армию. Многие городские армии располагали собственными кузнями и госпиталями, городские купцы и ремесленники снабжали армию всем необходимым. Вьючные лошади и боевые кони поставлялись в армию в рамках насильственных «займов». Община Перуджи конца XIII в. снабжала армию в походе провиантом, организовывая сбор, доставку и распределение провианта. В то же время тщательно контролировались все грузы, доставляемые и вывозимые из города. Экономическая война была важным оружием в арсенале враждующих городов.

Корсика и Сардиния

Военная ситуация на этих островах была иной. Большинство населения здесь занималось скотоводством и не считало себя итальянцами. Оба острова фактически были независимы с VII-VIII вв., хотя Корсика в отличие от Сардинии сохраняла тесные связи с материком. В XI в. ислам утратил влияние на западе Средиземноморья. В этот период прибрежные районы Сардинии попадают под влияние Пизы. В XII в. за острова спорят Пиза и Генуя.

Политическая организация Корсики основывалась на системе кланов. Власть на острове оказалась разделенной между кланами, хотя уцелело и прежнее деление на церковные приходы. С IX в. на Сардинии существовало четыре небольших государства, во главе каждого из которых стоял дож (iudike). На Сардинии не сформировался феодализм, большинство крестьян фактически представляли собой рабов, несколько маленьких городков управлялись кураторами, представлявшими дожа. В 1164 г. император Фридрих признал одного из дождей «королем всей Сардинии», но даже после этого признания «король» располагал слишком ограниченными ресурсами и остро нуждался в поддержке извне. С этого времени наиболее эффективными войсками на территории обоих остро-

Резной рельеф начала XII в. иллюстрирует эпизод 1-го крестового похода. Некоторые кавалеристы носят простые кольчуги, но воин на переднем плане изображен в пластинчатом панцире. Церковь св. Николая, Бари.

Король Альбойно ведет лангобардов в Италию, конец XII в. манускрипт из Вероны. Два кавалериста носят исламский тираз.

вов были иностранцы. Сами жители Сардинии, в свою очередь, поступали наемниками на службу в континентальные армии. Большинство кампаний на территории Корсики и Сардинии представляли собой «общевойсковые операции» с морскими десантами и формированием наземных гарнизонов в прибрежных районах. Немногочисленные попытки углубиться внутрь территории островов представляли собой типичные набеги.

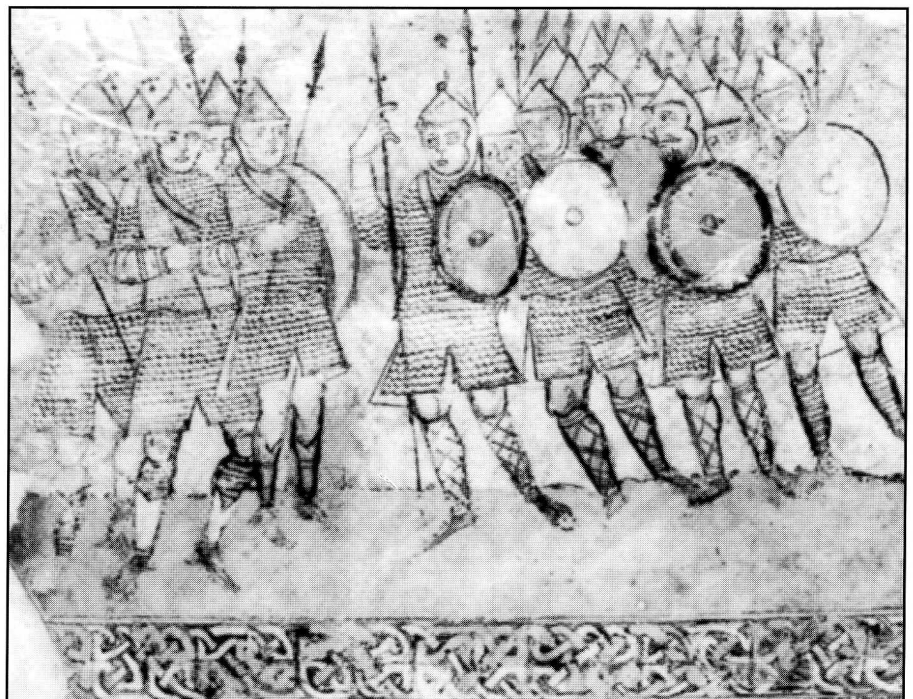
Южная Италия и Сицилия

Южная Италия и Сицилия составляли отдельную политическую и культурную общность в Европе XI в. Значительными площадями здесь владела Византийская империя, а Сицилия подпала под мусульманское влияние в IX в. Военные, экономические и политические контакты Сицилии с исламским миром продолжались с VII по XI в. Постоянная угроза нападения с моря привела к тому, что большинство новых поселений возникало в глубине территории, на землях, бывших малонаселенными в период Римской империи.

Тем временем лангобарды укрепились на юге Италии, уступив север полуострова Карлу Великому. Здесь они создали новое государство, которое позднее распалось на несколько княжеств. Хотя эти лангобардские княжества были весьма состоятельными, к XI в. они не имели заметной военной силы.

Рассказ о византийских провинциях на юге Италии выходит за рамки нашего повествования, следует только заметить, что большинство населения этих провинций было латиноязычным, включая несколько греческих анклавов и потомков арабских колонистов. Многочисленное ополчение, формировавшееся в итальянских городах, принадлежавших Византии, сохранилась и после прихода сюда норманнов.

На западном побережье многочисленные анклав, в том числе и Неаполь, сохраняли свою верность византийско-
Расписанный ящичек из слоновой кости, сделан мусульманским мастером в XII-XIII, южная Италия или Сицилия. Костюм и упряжь позволяют предположить, что всадник - так называемый «сарацин» с Сицилии или Лучеры.





Армия императора в рукописи «Свиток радости» из Сан-Винченцо аль-Вольтурно. Миниатюра выполнена в период с 981 по 987 гг. кроме коротких кольчуг солдаты носят большие или маленькие круглые щиты.

му владычеству. Неапольский епископ, опасавшийся норманнского соседства, в середине IX в. сумел создать союз с мусульманами. В результате множество исламских наемников появилось в составе неаполитанской армии. В гаванях Неаполя, Гаэты и Амальфи стояли мусульманские флоты. Ломбардские князья Беневенто и Салерно также привлекали к себе на службу мусульманских наемников, но те успели полностью ассимилироваться до появления в регионе норманнов. Амальфи, формально находившийся под властью Византии, превратился в квазидемократическое государство, возглавляемый избираемым префектом (*prefecturius*). Но в 958 г. очередной префект принял титул дожа или герцога и перешел к монархической форме правления, которая продержалась вплоть до падения Амальфи под натиском норманнов.

Сицилия: мусульмане, норманны, Гогенштауфены и Анжу

Рассказ о исламском государстве на Сицилии выходит за рамки нашей книги. Ко второй половине XI в., когда на юг Италии вторглись норманны, исламское население в значительной степени концентрировалось на западе острова, образуя большинство в крупнейших прибрежных городах и гористом районе к юго-востоку от Палермо.

Южную Италию смогли объединить пришельцы с севера - неожиданно появившиеся в Италии норманны. Хотя норманны, покорившие южную Италию и Сицилию во второй половине XI в., добились победы путем невиданного здесь прежде насилия, в результате они смогли создать наиболее культурное государство средневековья - королевство Южной Италии и Сицилии. Норманны сохранили существовавшие торговые отношения с исламским миром, попутно переняв у мусульман ряд военных структур, придворных церемониалов и архитектурных форм.

В конце XII в. германский император покорил норманнское королевство, в результате возникло королевство Гогенштауфенов, сохранившее культурное и военное превосходство норманнского государства. Гогенштауфены прослави-



Настенная роспись XIII в. Изображен святой, побеждающий змея. Изображение характерно для мусульман с Сицилии или Лучеры.



Резьба начала XII в. из церкви Сан-Джованни в Борго. Оружие и доспехи типичны для периода, у всех всадников гофрированные шлемы.

лись тем, что попытались ограничить ношение оружия простолюдными. В 1231 г. была принята так называемая конституция Мелфи, которая запрещала ношение оружия («предназначенного для нанесения ран») и доспехов для всех, исключая слуг короля, находящихся под началом назначенного королем командования. Но этот закон не остановил постоянные мятежи на Сицилии. В середине XIII в. Гогенштауфены не смогли отразить вторжение и уступили место династии Анжу. Новая династия продержалась у власти на протяжении оставшейся части средних веков, хотя и потеряла Сицилию в конце XIII в., уступив ее Арагону.

XIII век был периодом упадка на Сицилии. Североитальянская элита, пришедшая на юг Италии, вступила в конфликт с горожанами. Восстания и войны разорили многие прежде цветущие долины, а распространение национализма среди горожан сделало их союзниками арагонцев.

При Гогенштауфенах мусульмане потеряли большую часть своих привилегий, которыми пользовались при норманнах. Это обстоятельство, а также давление со стороны итальянских колонистов, привело к серии безуспешных восстаний. При подавлении восстаний многих мусульман депортировали или они сами покинули города, ища убежища в гористых районах острова. Наконец, решением короля все мусульманское население Сицилии было депортировано на материк, где осело в нескольких колониях в районе Лучеры в Апулии и Джирифалько в Калабрии. Только небольшие островки Панталлерия и Мальта сохранили мусульманские общины. Жители Мальты пользуются арабским языком по сей день.

С этого времени исламская колония под Лучерой сохраняла лояльность христианскому королю, понимая, что ее выживание зависит от политической благонадежности. Со временем боль-

шинство мусульман перешло на итальянский язык и стало пользоваться европейскими именами, сохраняя при этом ислам. К принятию христианства мусульман не принуждали по той причине, что с переходом в христианство они получили бы все права и были бы избавлены от необходимости нести обязательную военную службу. После прихода Анжу большинство колонистов изпод Лучеры переселили под Неаполь. По-прежнему на переходе в христианство власти не настаивали. Лишь в 1300 г. Карл Анжуйский решил раз и навсегда покончить с исламским вопросом. В период между 15 и 24 августа всех мусульман поставили перед выбором: переход в христианство, изгнание или смерть.

Феодальные армии: государства лангобардов

Упадок легкой кавалерии в большинстве стран Западной Европы не коснулся юга Италии. Хотя небольшая часть лангобардской конницы была экипирована тяжело, большинство всадников доспехов не носило. Эта особенность была обусловлена скорее климатическими, нежели экономическими причинами, а также влиянием со стороны соседней Византии и исламских стран. Военный набор в государствах лангобардов основывался на принципе личной службы и не ограничивался землевладельцами, хотя ленные надельные существовали. В действительности связи между правителями и аристократией строились на принципах братства, взаимной поддержки и обмена дарами, тогда как отношения между солдатами и теми, кто их



Церковный фасад в простом районе иногда отличался простой отделкой. Здесь иллюстрирована история рыцаря Флованта, относящаяся к середине XII в.



Североитальянская пехота обороняет Мартинеллу, XII в.

1: Пеший ополченец

Сегментный шлем с продольной кованой полосой и аналогичной лобной полосой изготовлен грубо, типичный доспех небогатого горожанина. Обратите внимание на широкую носовую пластину с подкладкой, закрепленной четырьмя заклепками. Большой деревянный щит с парчовой обшивкой. Щит с металлической накладкой. Воин вооружен саблей с характерным эфесом.

2: Лучник

Шлем из твердой кожи - гипотетическая реконструкция, не имевшая ясных подтверждений своего существования. Подобные головные уборы могли носить матросы. Одежда простая, характерная для не слишком зажиточного горожанина. Лучники и арбалетчики могли одеваться по-разному. Короткий меч с почти треугольным клинком, получившем распространение в описываемый период.

3: Знаменосец из Болоньи

Полный контраст по сравнению с лучником. Этот воин принадлежит к зажиточному купеческому классу. Цельнокованный железный шлем украшен гравировкой и позолотой. Обратите внимание на второй подбородочный ремень и жесткий ворот кольчуги. Остальные доспехи и оружие простые, интерес представляет кольчужный чулок только на левой, ведущей ноге.

4: Мартинелла

Реконструкция колокола-мартинеллы, подвешенного на деревянной раме, установленной на повозке. В повозку впряжены волы. Реконструкция выполнена Марио Вентури. По сути это упрощенная колокольня, имевшаяся у любой итальянской церкви.

нанимал на службу, носили характер наемной службы, лишённой каких-либо личных обязательств.

Мало известно о том, как набирались лангобардскими королями армии на юге Италии. Известно только, что в процессе набора заметную роль играли королевские компаньоны. Небольшие армии

лангобардских государств состояли из отрядов (comitatus), укомплектованных королевскими дружинниками (fideles) и оптиматами (optimates). Кроме того, в составе армии имелись наемники (sodales), а также новобранцы (iuvenes). Хотя армия в основном набиралась среди местного населения, в составе отря-

дов имелись и иностранцы, переселившиеся в страну по приглашению короля. Для некоторых кампаний армию усиливали наемниками. Правители также рассчитывали на поддержку со стороны магнатов и крупных аристократов, которые располагали собственными небольшими армиями.

Кавалерия (equites) упоминается редко, что создает впечатление острой нехватки конницы у южных лангобардских государств. Пехота (pedestrium или pedites) была более многочисленной. Основной стратегией лангобардов была оборона укреплений. Многие замки имели постоянные гарнизоны, за стенами укреплений укрывалось мирное население в случае опасности. При этом все способные носить оружие мобилизовывались.

Другой характерной чертой лангобардского юга была концепция «священного дворца». Священный дворец служил базой для правителя и его компаньонов, родственников (consanguinei) и сторонников (fideles). Из описания дворца князя Арекиса в Салерно, данного аббатом Радоальдом в конце X в., следует, что этот «богатый и благородный князь» окружил себя молодыми людьми, которым дал оружие. В их компании он проводил время в аристократи-

Североитальянская пехота обороняет Мартинеллу, XII в.

1: Пеший ополченец

2: Лучник

3: Знаменосец из Болоньи

4: Мартинелла





Конрад из Монтеферрата прибывает в Тир, конец XII - начало XIII вв., генуэзский манускрипт. Рулевой в полной кольчуге, тогда как Конрад и другой человек показаны в шлемах с плоским дном и носовой пластиной.



Один из отличительных типов шлема XIII в. изображен в рукописи, составленной в Риме в 1233 г. Обращает на себя внимание посаженный по месту большой шлем.

ческих забавах, например, на охоте. По-видимому, дворец князя строился по образцу императорского дворца в Константинополе или дворцов исламских халифов в Багдаде и Каире. Большинство старших военачальников и чиновников, по-видимому, были родственниками правителя, но под термином *famuli* также скрывались и «добрые слуги», вроде тех, что перестраивали укрепления Салерно для князя Гримоальда I. Словом *gastald* лангобарды обозначали городского главу или главу области. К XI в. некоторые старшие гастальды получили титул графа и добились наследственного права на свою должность. Старшие клирики также участвовали в защите лангобардских государств. Аббат Монте-Кассино обычно имел внушительную свиту конных воинов.

Об организации лангобардских армий мы знаем мало. Известно, что важную должность в войсках занимал казначей. Денежными вопросами также занимался вестарий (*vestarius*), эта должность сохранилась и после прихода норманнов. Граф дворца занимался вопросами юстиции, тогда как родственники правителя участвовали в поддержании закона и порядка. Некоторые из родственников назывались спутниками (*satellites*) и образовывали содружества по оружию (*socii*). В целом создается впечатление, что государственная машина больше была ориентирована на финансы, нежели на войну. Все лангобардские княжества походили друг на друга, хотя могли располагаться в разных частях королевства. Военная организация норманнов отличалась прямоли-

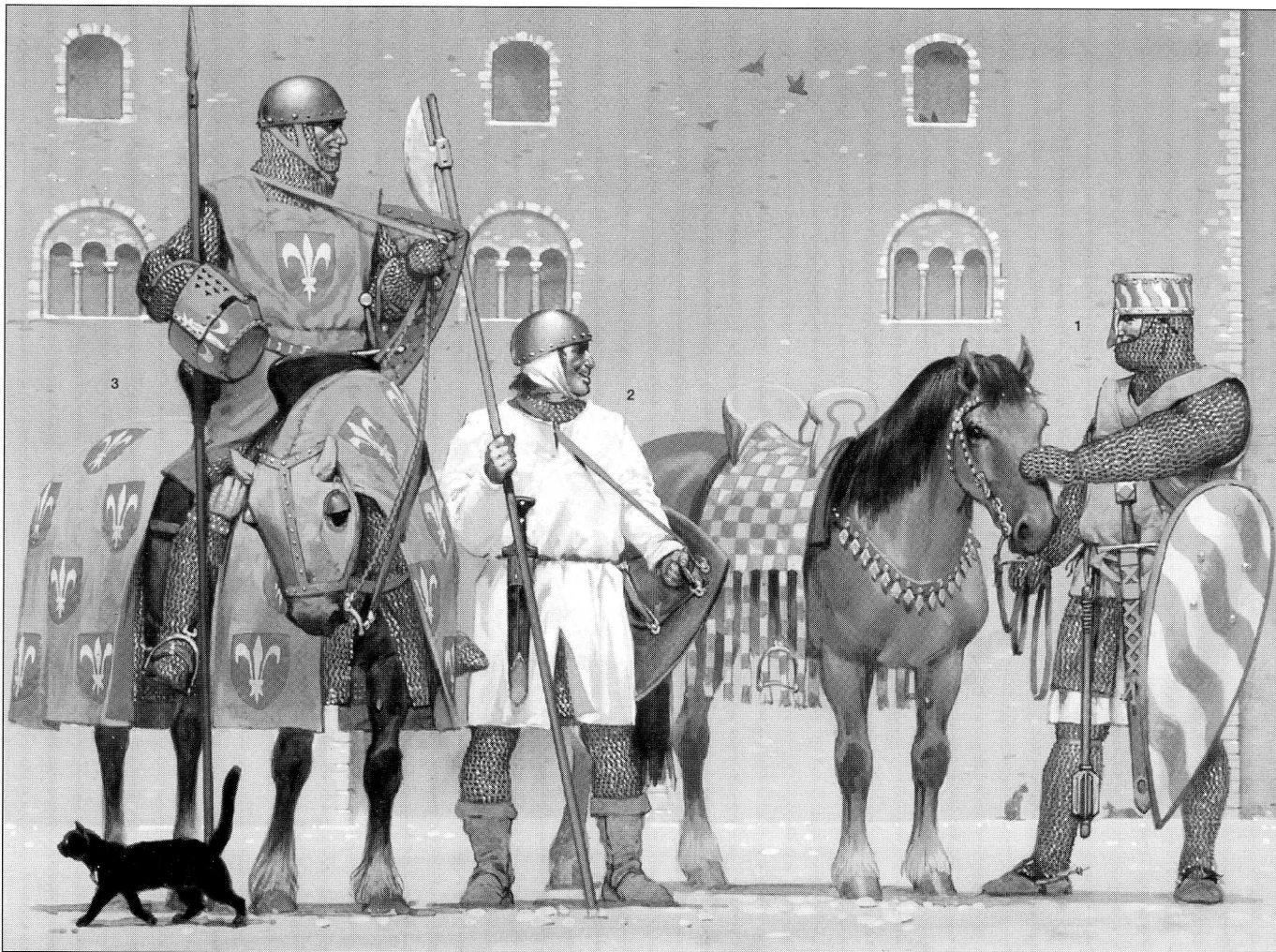
нейностью. Рыцари были обязаны 40 дней в году нести службу «в кольчуге и с конем». Рыцари сами экипировались и вооружались, некоторые из них служили в пехоте.

В норманнской Сицилии сохранились административные и военные традиции, доставшиеся со времен исламского владычества. Реформа 1130 г. скорее укрепила эти традиции, так как воплотила многие идеи, характерные для фатимидского халифата в Египте. Многие исламские ленные надель (*iqta*) сохранились в своем первоначальном виде, только перешли во владение норманнских завоевателей. Эти надель по западноевропейским меркам не отличались особым размером. Исламская военная элита уцелела в некоторых частях Сицилии вплоть до XIII в. Крупные исламские аристократы даже располагали собственными небольшими армиями с конницей и пехотой. Даже после депортации в Лучеру исламские части располагали кавалерией и пехотой, в основном лучниками, которые со временем все больше уступали место арбалетчикам.

Гогенштауфены и Анжу

Император Фридрих II нанес сицилианской аристократии тяжелый удар, а последовавшая череда восстаний завершила разгром. В регионе воцарилась династия Гогенштауфенов, которая обзавелась собственной аристократией, в том числе заметным количеством гибеллинов, изгнанных из северных областей. При Гогенштауфенах и Анжу сохранялась феодальная система, крупные бароны иногда обзаводились собственными армиями, набирая наемников. Массовое применение наемников на юге Италии началось даже раньше, чем на севере. Например, когда король Манфред послал армию на помощь деспоту Эпира против Византийской империи, то пеший компонент армии состоял из наемников-сицилианцев, хотя кавалерия состояла из германской знати. В сражении при Беневенто две трети кавалерии Манфреда составляли итальянские и германские наемники. За исключением «сарацин» из Лучеры пехота Манфреда также состояла исключительно из наемников из Пизы и Генуи.

Карл Анжуйский вторгся в южную Италию Гогенштауфенов во главе многочисленной армии, набранной во Франции и Провансе. Король также привлекал французских аристократов, которые поступали к нему на службу вместе со своими дружинами. Иногда дворяне



Северная Италия, XIII в.

1: Кавалерист, начало XIII в.

Итальянские рыцари одними из первых стали носить «большой шлем» с плоским дном. Вероятно, это была реакция на применение арбалетов. Обычно доспехи украшались геральдическими изображениями. Кольчуга надета поверх стеганого акетона, который придает рыцарю бочкообразную форму. Поверх кольчуге надета облицованная тканью накидка из бычьей кожи. Кроме меча рыцарь вооружен массивным железным шестопером.

2: Пехотинец, XIII в.

Небольшой цельнокованный железный шлем (*cervellera*) характерен для XIII в. Для защиты шеи и плеч используется толстый стеганный кольчужный подшлемник (*collegia*). Под свободную рубаху поддета кольчуга с коротким рукавом. Под кольчугу надет стеганный акетон. Кинжал-базилар имеет характерный H-образный эфес. Основное оружие гисарма с большим клинком и длинным древком.

3: Рыцарь, конец XIII в.

Пример простой цельнокованной червеллерии, поддеваемой под большой шлем вместе с кольчужным подшлемником, который в данном случае представляет собой отдельную деталь. Сюрко стеганный на плечах и в верхней части груди. На груди вышит геральдический мотив. Толстые стеганные с кольчужным слоем боевые перчатки, появившиеся в Италии или Византии. Кроме кольчужных чулок колени и бедра защищены холщевыми набедренниками. Конская попона скрывает конский кольчужный доспех.

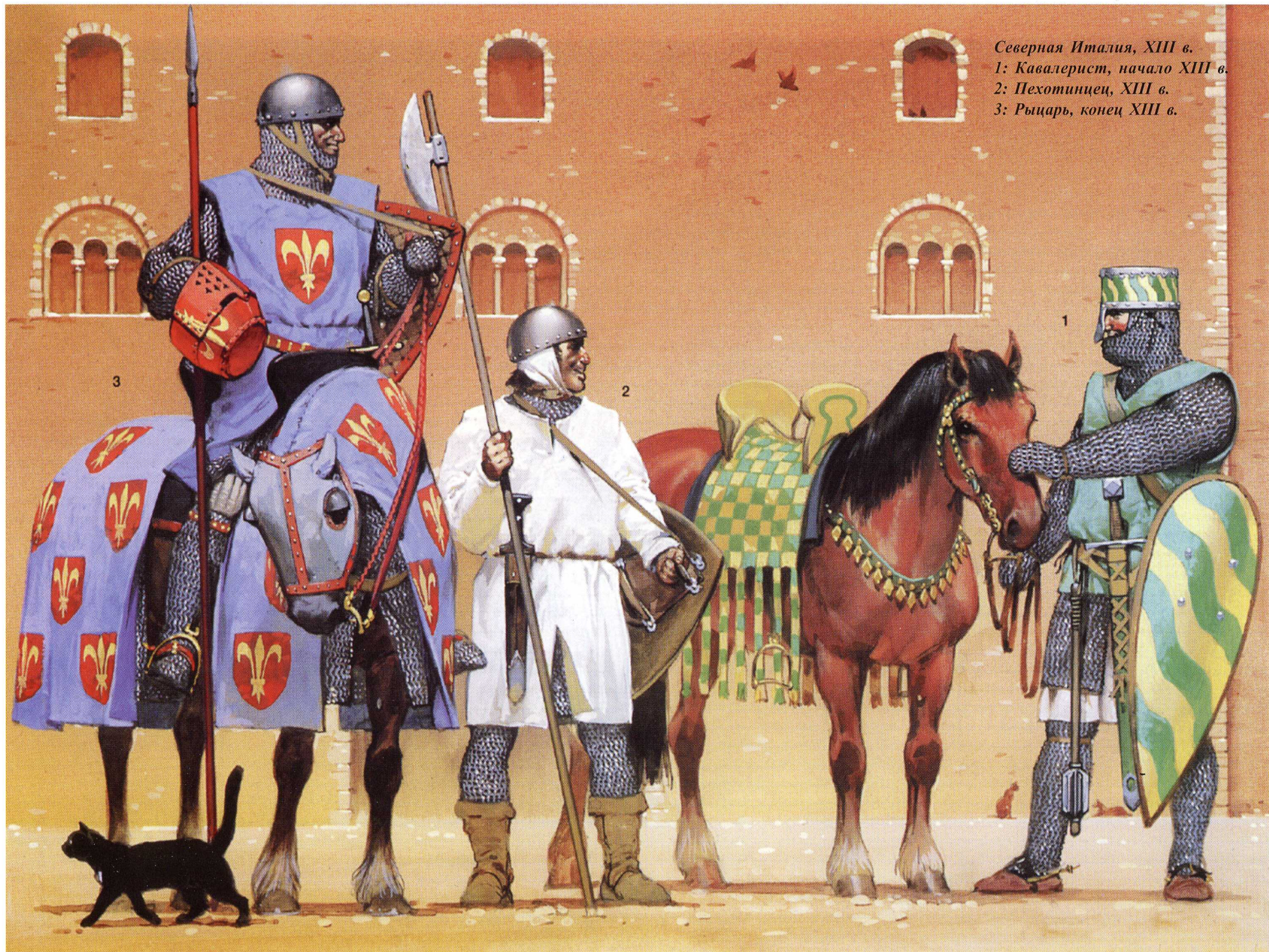
посещали Неаполь с целью пройти там военную подготовку. Впрочем, этот источник живой силы большого выхода не давал, поэтому король постоянно испытывал потребность в наемниках (*stipendarii*). Среди наемников выделялись младшие сыновья аристократов, надеявшиеся сделать военную карьеру.

Большинство наемников составляли городские и сельские ополченцы. Некоторых ополченцев нанимали губернаторы (*justiciar*), но укомплектованные таким образом войска не отличались высокой боеспособностью. Их предпочитали держать по гарнизонам для поддержания порядка в провинциях. Интересно

отметить, что в кампаниях Анжу на севере и в центре Италии заметную роль играли французы и другие неитальянцы, тогда как в экспедициях на Грецию и Балканы участвовали в основном итальянцы. Небольшое число анатолийских турок и кипчаков с северного Причерноморья присоединились к армии Карла Анжуйского, когда тот стал правителем княжества Ахайя в 1278 г.

Приход Гогенштауфенов, а затем и Анжу привел лишь к незначительным изменениям в военной организации. Некоторые поселения, начинавшие как небольшие деревни с одной укрепленной башней, развились в города с укреплениями, служившими резиденцией рыцарям и коннетаблям. Все же изменения происходили. В XIII в., например, на юге Италии в большинстве пехотных частей копьеносцев было в два раза больше, чем арбалетчиков. Известны свидетельства о назначении мусульман командующими важнейшими военными базами всего через несколько лет после ликвидации исламской колонии под Лучерой. Гарнизоны на удаленных островах - Мальте, Гозо, Пантеллерия и Корфу - комплектовались местными жителями. Командовали такими гарнизонами капитаны, назначенные королем.

Северная Италия, XIII в.
1: Кавалерист, начало XIII в.
2: Пехотинец, XIII в.
3: Рыцарь, конец XIII в.



Иногда Анжу пытались мобилизовать более широкие слои населения. Например, при осаде Лучеры Карл Анжуйский потребовал выставить по одному вооруженному воину от каждого хозяйства, а в случае невозможности экипировать солдата, выставить человека, вооруженного серпом, лопатой или киркой. Тем временем на Сицилии приход Анжу вызвал массовые переселения, в результате которых старое сицилианское рыцарство утратило политическое влияние. Последовавшее восстание 1282 г. возглавлялось городской элитой.

Общинные армии

Роль городских армий на протяжении описываемого периода неуклонно уменьшалась. Поскольку лангобардские государства не были феодализованы, их правители в большой степени зависели от городского ополчения. Военными центрами государства становились окруженные стенами города. Салерно имел мощные укрепления по меньшей мере с X в. Примерно в это же время лангобардский город Капуя сумел оказать ожесточенное сопротивление норманнам. Норманны так и не смогли взять капуанскую цитадель и некоторые укрепленные ворота.

Византийские владения в Италии защищало местное ополчение. С появлением норманнов ополченцы перешли на их сторону и участвовали в изгнании византийцев. Самостоятельные города на западном побережье оборонялись горожанами, которыми командовали представители влиятельных семейств. Лишь в Неаполе имелась постоянная армия. Ополчение состояло как из горожан, так и жителей городских окрестностей. Должность городского головы называлась *magister militum*, что подчеркивало его военную роль. Неаполитанская армия оказалась настолько эффективной, что норманны начали давать ленные владения неаполитанцам уже через десять лет после своей победы.

В государстве норманнов городское ополчение играло заметную роль, особенно в прибрежных городах. На территориях вдали от моря ситуация была более неясной, хотя термин *nostrae militie* мог подразумевать и городское ополчение. Неаполь, Амальфи и Гаэта давали корабли и солдат в рамках феодальных обязательств. Феодальные обязательства сицилианских портов были еще больше. Континентальные города обладали правом большей автономии по сравнению с городами на Сицилии.



Фрагмент из малоизвестной настенной росписи начала XIII в. Сцена мученичества из довольно удаленной церкви из района Абруцци. Отчетливо виден солдат в кольчужном подшлемнике и кольчуге без рукавов.



Рисунок из манускрипта 1233 года. Хорошо видны характерные для Италии варианты большого шлема.



Центральная Италия, XIII в.

1: Тосканский рыцарь на папской службе, начало XIII в.

Шлем-червеллерия с кольчужным подшлемником был характерной чертой итальянских, французских и португальских рыцарей того периода. Кольчуга с длинным рукавом, на правой руке несъемная перчатка. Такая черта характерна для итальянских кольчуг XIII в. Левую руку, которой держали щит, перчаткой не защищали. Один конец ремня, на котором подвешены ножны, расщепляется на три, а не на две части. Известно изображение такого тройного ремня, хотя это может быть ошибка художника. Остроконечные мечи вошли в моду в этот период вместе с новой системой фехтования.

2: Тосканский рыцарь из семейства Алигьери, конец XIII в.

Цельнокованный железный шлем с узкими полями изображен на резном рельефе во Флоренции. Этот рельеф - один из важнейших источников информации о том, как выглядели итальянские доспехи XIII в. Кольчуга с длинными рукавами и короткими полами надета поверх стеганого гамбезона. Кольчужные перчатки с отдельными пальцами. Верхняя часть сюрко усилена чешуей или пластинами, закрепленными позолоченными заклепками. Еще один характерный итальянский доспех - ножные доспехи из твердой кожи, состоящие из трех деталей: набедренников, наколенников и поножей. Кожаные башмаки усилены чешуей, которая крепится заклепками с позолоченными головками.

3: Ополченец-арбалетчик, Вольтерра, середина XIII в.

Подшлемник поврежден, в разрыве виден внутренний слой кольчуги. Кроме того, арбалетчик носил стеганный гамбезон и короткую кольчугу с коротким рукавом. Белая нашивка на левой стороне груди служит полем для герба Вольтерры. Герб скорее нарисован, нежели вышит. Кожаный поясной ремень оснащен крючком, с помощью которого взводится арбалет. На узком ремешке подвешен колчан с болтами и нож.

Военное значение городов постепенно уменьшалось в период правления Гогенштауфенов и Анжу. Но даже в конце XIII в. в небольшом городе Никотере в Калабрии сохранялось ополчение, во главе которого стоял французский рыцарь. После восстания на Сицилии в 1282 г. местное городское ополчение взяло под контроль городские и пригородные укрепления. Через пять лет жители Катании, находившейся к тому времени под арагонским владычеством, сформировали ополчение и успешно отразили попытку Анжу вернуть себе этот город. Тем не менее, в целом это был период хаоса и экономического упадка. Сицилия превратилась в захолустье. Рост насилия привел к тому, что простому населению запретили носить не только мечи, но и ножи. Этот запрет многие проигнорировали. Возникли вооруженные отряды (comitiva), которые не только располагали оружием, но и носили под одеждой доспехи.

Стратегия и тактика

Стратегия и тактика итальянских общинных армий определялась властями общин и командирами, но важнейшие вопросы, касающиеся заключения союзов и проведения крупных кампаний решались только полным составом городского совета. Городское правительство имело право переселять жителей из угрожаемых районов в новые укрепленные поселения. Этим правом городские власти активно пользовались в период с XI по XIII вв. В начале описываемого нами периода города расширяли подчиненные им окрестности (contados), действуя в основном угрозами, нежели ведя полномасштабные боевые действия.



Центральная Италия, XIII в.

1: Тосканский рыцарь на папской службе, начало XIII в.

2: Тосканский рыцарь из семейства Алигьери, конец XIII в.

3: Ополченец-арбалетчик, Вольтерра, середина XIII в.

Всадник в полных доспехах, поврежденная настенная роспись, изготовлены до 1282 г. Ноги всадника защищены кольчужными чулками и пластинчатыми доспехами, по-видимому, из твердой кожи.

В некоторых случаях объединение происходило по взаимному согласию и принимало форму альянса.

В XI-XII вв. произошло много крупных сражений, в первую очередь на севере Италии. Когда две армии ведут боевые действия, всегда есть ощутимый риск того, что одна армия сумеет застать вторую врасплох. История XI и XII столетий изобилует примерами «маневренной войны». Например, когда в конце XI в. император Генрих не сумел взять осадой Моттебелло, он притворился отступающим, намереваясь нанести противнику внезапный удар при Каноссе. Но гарнизон Моттебелло преследовал имперскую армию по пятам, тогда как гарнизон Каноссы совершил неожиданную вылазку. В результате армия Генриха оказалась зажата с фронта и тыла и понесла тяжелые потери.

Кроме нескольких крупных осад, нападения на города в XI-XII вв. носили характер опустошения окрестностей с целью нанести как можно более ощутимый экономический урон городу. В XIII в. эффективность осадной войны возросла, в осадах важную роль стали играть арбалеты. Сражения, хотя и стали реже, проходили с участием более многочисленных армий, чем в остальной Европе. Основным способом достижения победы оставалось причинение экономического ущерба противнику. Но и такой способ ведения войны не отличался безопасностью. В конце XI в. император Генрих лично повел небольшой отряд во владения маркиза Аццо. Но союзница последнего, бесстрашная Матильда Тосканская отправила отряд отборных бойцов под командованием маркиза Уго дель-Мансо на перехват. Успех операции был практически предрешен, но маркиз Уго перешел на сторону императора. В дальнейшем Генрих осаждал самые мощные замки Матильды, а та, в свою очередь, наносила точечные удары по войскам императора.

За исключением длительных осад, большинство кампаний XII-XIII вв. представляли собой короткие набеги, обычно проводимые летом или осенью. Обычно отряд, совершавший набег, на 90% состоял из пехоты. Крупные набеги силами общинного ополчения назывались *exercitus*, тогда как более ограниченные операции именовали *cavalcate*.



Фрагмент из североитальянской рукописи, датируемой около 1291-1295. Легкие, шлемы с полной кольчужгой, а также отдельные кольчужные перчатки.



Остроконечный большой шлем с отдельным забралом, рельеф середины XIII в. У солдата, изображенного здесь, из доспехов только большой шлем.

Арбалеты сыграли заметную роль в развитии военного искусства в Италии. Рост числа арбалетов не только требовал обеспечить солдат надежными доспехами, но также заставлял строить укрепления для защиты границ, главных дорог, мостов и перевалов. Укрепления в Италии имели большее значение, чем в других государствах Западной Европы. Большинство войн X-XI вв. на юге Италии сопровождались осадами. Большинство кампаний германских императоров на севере Италии также имели целью захват городов, хотя не обязательно путем осады. В генеральных сраже-

Тот же фриз с изображением тяжелооруженных всадников, но без больших шлемов. Обратите внимание на геральдические гербы на шлемах и конских пополах.

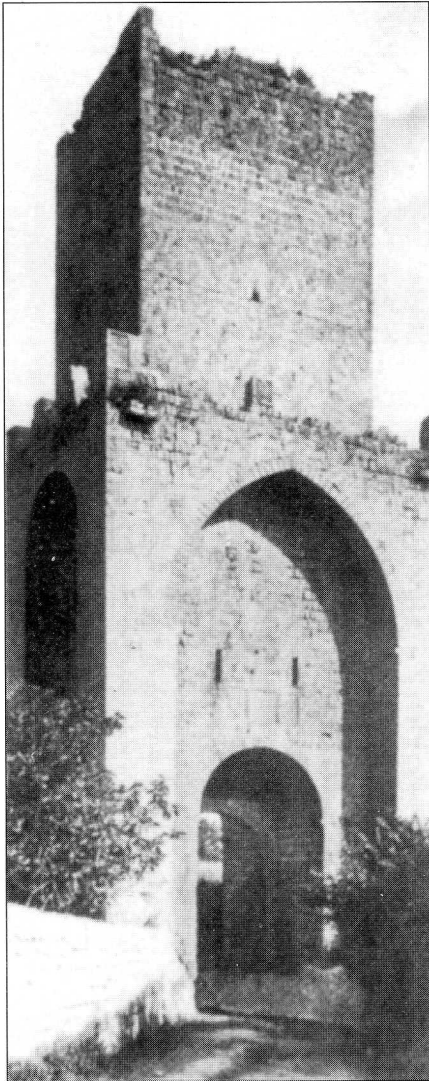


ниях городское ополчение северной Италии показало свою способность выдерживать атаку тяжелой имперской конницы, чем повергла в изумление современников из других стран Западной Европы.

В равнинной и плодородной Ломбардии, реки и ирригационные каналы во многом определяли характер войны. В холмистой Тоскане условия были совсем другими. Растущие города вроде Флоренции нуждались в контроле над дорогами, по которым шла торговля. Тоскана в то время имела много леса, поэтому города и фермы были окружены зеленым морем. Дороги шли через долины и немногочисленные перевалы. Так называемая «дорожная революция» в некоторых областях Италии означала восстановление старинных дорог и постройку новых. Многие дороги патрулировались ополчением, а также контролировались замками и другими укреплениями. Гористый юг Италии заставлял местных правителей уделять большое внимание пограничным перевалам и немногочисленным дорогам. Ситуацию усугубляло то обстоятельство, что сеть старых еще римских дорог практически полностью исчезла к XI в.

Феодалы-рыцари уважали могущество городов, но недооценивали боеспособность пешего ополчения и часто терпели поражение из-за этой недооценки. Местный патриотизм был необычайно силен, тогда как дисциплина городского ополчения позволяла ему поддерживать действия кавалерии, даже если та отступала под натиском противника.

На протяжении XII в. и большей части XIII в. община оставалась сплоченной. Празднования дней почитаемых святых давали жителям основу для гордости, а имя святого часто служило боевым кличем. Пизанцы и генуэзцы совершали набеги на соседние исламские территории, действуя как крестоносцы. На юге



Торре-ди-Сан-Бьеле в Витербо, Центральная Италия. Башня возведена около 1270 г. и составляет часть ворот.

Италии ситуация была иной. Норманнское королевство поддерживало хорошие отношения с Египтом и старалось сильно не ущемлять интересов мусульманского населения Сицилии. Тем не менее дух крестовых походов проникал и сюда, вызывая со временем антагонизм между христианами и мусульманами.

Французская культура и рыцарская литература пользовались большой популярностью среди итальянских баронов. Даже городская элита интересовалась этими вопросами. Возникали организации наподобие «братства соколов», «братства львов» или «рыцарей круглого стола». В этих организациях находили себе занятие молодые люди, которые в противном случае представляли бы собой угрозу для общества. Отчетливые параллели между христианской и мусульманской военными элитами облегчали воинам из этих двух групп действовать совместно на юге Италии. Впрочем, использование королем Манфредом мусульман против христиан стало поводом для пропагандистской войны, разверну-



Итальянские сельские укрепления вроде этой отдельной башни под Понтассиеве в Тоскане. Сельские укрепления строились по тем же принципам, что и городские.



Укрепленный охотничий домик императора Фридриха II в Кастель-дель-Монте, 1240 г. Эта постройка стала символом эпохи Гогенштауфенов. Ворота построены на месте старых римских ворот.

той папой. С другой стороны, постоянное объявление папами крестовых походов против неудобных папам европейских владык вскоре обесценило саму идею крестового похода.

Итальянские рыцари часто руководствовались принципами вендетты, нежели рыцарским кодексом, но даже принцип вендетты имел свои определенные правила. Месть должна была носить адекватный и приемлемый характер, правительство имело право при-

мирить враждующие стороны. Этим правилам следовали представители среднего класса и даже бедняки. В результате вендетта как жизненный принцип пустила глубокие корни в средневековой итальянской культуре.

Символизм

Наиболее зримым символом городского патриотизма была карроччо (carroccio) - украшенная повозка с уста-



Южная Италия Гогенштауфенов и Анжу, конец XII - XIII вв.

1: Рыцарь из Южной Италии, конец XIII в.

Рыцарь в цельнокованом железном бацинете. Заклепки с позолоченными головками удерживают подкладку шлема. На двух больших заклепках подвешивается забрало. Другие детали доспехов: кольчужный подшлемник со стеганой подкладкой, кольчуга с длинными рукавами, частично стеганый сюрко, защита плеч из твердой кожи, налокотники, стеганые с кольчужными вставками перчатки. Ноги защищены стегаными набедренниками, железными наколенниками куполовидной формы с дисковыми накладками с внешней стороны колена, поножами из твердой кожи. Рыцарь вооружен небольшим мечом и кинжалом-рондо (на рисунке не виден). Деревянный щит, обтянутый кожей, украшен изображением герба дома Анжу.

2: Легковооруженный пехотинец, Южная Италия, начало XIII в.

Крестьянский костюм, состоящий из светлой шерстяной рубахи с жесткими манжетами из толстой ткани или кожи и тяжелой кожаной безрукавки. Кроме тяжелой дубинки пехотинец вооружен деревянным щитом-баклером и ножом. Кроме того, у пехотинца имеется устройство для метания дротиков.

3: Мусульманский гвардеец из Лучеры, середина XIII в.

Мусульманский гвардеец принадлежит к военной элите, несмотря на то, что формально считается рабом короля. Хотя жители колонии под Лучерой формально исповедовали ислам, фактически связей с исламским миром они не поддерживали. Их оружие и доспехи местного производства. Этот воин носит европейскую червеллерию с тюрбаном. Эта и ряд других деталей в его костюме выдают в нем «сарацина». Шею защищает железный горжет. Толстая стеганая джубетта (giubetta) представляет собой разновидность мягкого доспеха. Композитный «сарацинский» лук.

новленным на ней городским флагом. Карроччо служила центральным командным пунктом городской армии. Первое упоминание о карроччо мы находим в миланской летописи под 1039 г. Из описания следует, что это была «крепкая повозка с установленным на ней высоким деревянным шестом, похожим на корабельную мачту. На верхушке шеста закреплено позолоченное яблоко, к которому подвешены две ленты ослепительно белого цвета. В центре изображено Распятие с Господом нашим». К концу XII в. многие города обзавелись собственными карроччо. В Парме карроччо называли Blancardus, тогда как в Кремоне карроччо называли Bertha. На карроччо из Пармы стояла деревянная дарохранительница, рядом с которой перед сражением служили мессы. Карроччо служила точкой сбора солдат, у повозки дежурил священник, заботящийся о раненых. Потеря карроччо в бою считалась позорнейшим поступком, тогда как захват или уничтожение карроччо противника означал чистую победу. Некоторые карроччо XIII в. из Тосканы имели небольшую башенку с колоколом (martinella). Такой колокол был символом флорентийской армии. Общинные карроччо выкатывали только на время крупных кампаний.

Для поднятия боевого духа использовались военные оркестры и проводились парады. С особой помпой обставлялся выход армии в поход. Во время прохода армии через городские ворота звонили церковные колокола. (guastatori) часто носило ритуальный характер, и имело целью не причинение противнику реального ущерба, а публичное унижение его. Со второй половины XII в. общинное ополчение широко применяет геральдику для обозначения семейств, гильдий, а также для обозначения политических взглядов в бесконечной войне между гвельфами и гибеллинами. В некотором отношении итальянская геральдика отличалась от геральдики, распространенной к северу от Альп более широким использованием текстовых надписей и применением геометрических полей на геральдических щитах. Другой особенностью XII в. стало составление гимнов городам, военной поэзии. Центром такой литературы стала Генуя. Севернее в Кремоне сложился центр новых технологий и инженерного искусства, как в военной, так и в гражданской области. В конце XIII в. во Флоренции Боно Джамбони составил упрощенный вариант классического военного руководства Вегетия, дополнив его и приспособив к современности.



Южная Италия Гогенштауфенов и Анжу, конец XII - XIII вв.

1: Рыцарь из Южной Италии, конец XIII в.

2: Легковооруженный пехотинец, Южная Италия, начало XIII в.

3: Мусульманский гвардеец из Лучеры, середина XIII в.

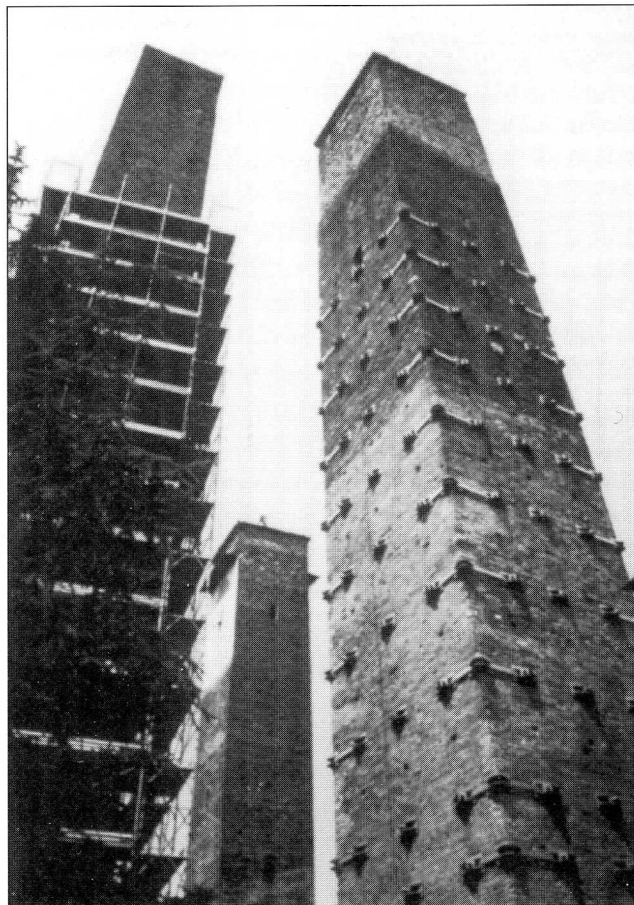


Полевая тактика

К началу описываемой нами эпохи относятся свидетельства использования растительного камуфляжа армией князя Беневенто. Широко применялась неожиданная атака армии противника на марше силами отборной кавалерии. В XII в. армии по рекомендации Вегеция стали использовать легкую кавалерию и легкую пехоту для защиты обоза. В XIII в. тосканцы предпочитали ставить арбалетчиков в голове колонны, карроччо - в центре, а кавалерию сзади. Неожиданные атаки силами небольших отборных отрядов, обычно конных, практиковались и при осаде крепостей. Например, в июле 1084 г. армия, осаждавшая Сорбару, была разгромлена небольшим отрядом, возглавляемым Матильдой Тосканской, которая «неслышно окружила» осаждавших, а затем внезапно атаковала противника под крики «Святой Петр!».

Во время полномасштабных сражений на открытых полях Ломбардии общинные армии иногда ставили кавалерию перед пехотой, иногда располагали кавалерию на флангах, иногда ставили ее в арьергард, а иногда разделяли на несколько отрядов, располагая их на расстоянии от основных сил пехоты. Именно такое построение использовалось миланцами в 1160 г. при Каркано, когда миланцы оказались не в силах атаковать армию императора, после того как отступили за крутой холм. Спустя шестнадцать лет император подошел к Милану, ожидая прибытия союзников из Павии, но столкнулся с большой армией миланцев, усиленной союзниками из Леньяно. Имперские войска отбросили боевое охранение миланцев, а затем атаковали своей кавалерией миланскую пехоту, укрывшуюся за полевыми укреплениями. Последовало продолжительное сражение, в ходе которого миланская конница сумела перегруппироваться и атаковать имперскую кавалерию во фланг. Имперские войска дрогнули и в панике бежали. Самому императору также пришлось спасаться бегством.

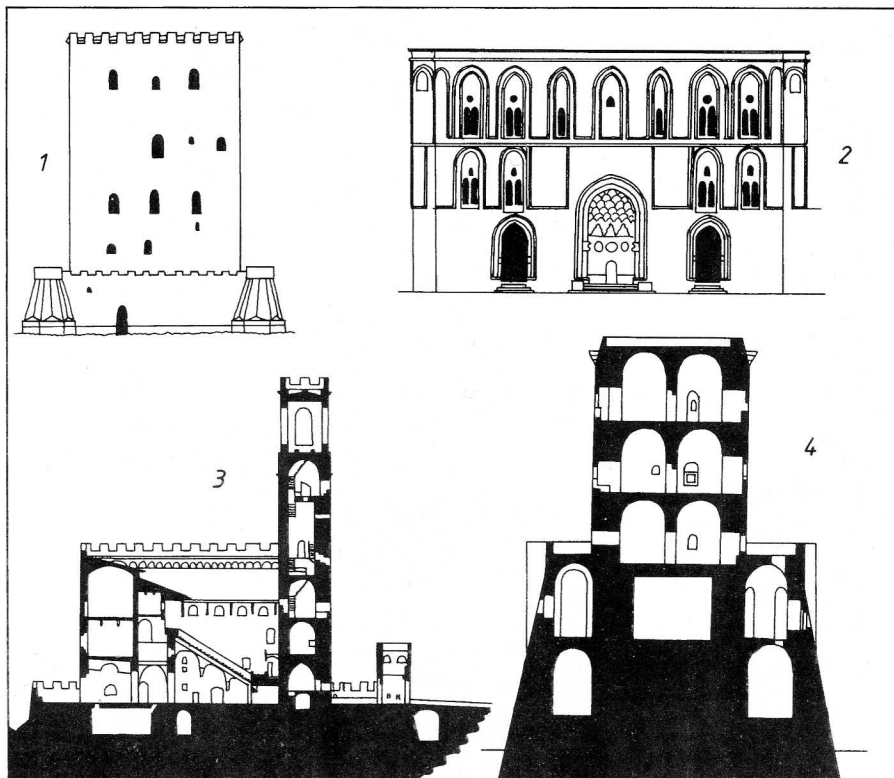
На протяжении XI в. основные силы общинной пехоты городов на севере Италии применяло пики и большие щиты, а небольшое количество лучников поддерживало их действия. К XII в. плот-



Частные укрепленные башни (torri) сохранились в некоторых итальянских городах. Здесь изображены три башни в Павии, Ломбардия. Видно, что они имели внушительную высоту. Справа башню усилили стальными зажимами уже в наши дни. Башня слева находится на реставрации.



Резной рельеф из Porta-Романа, Милан. Миланские солдаты, возвращаются после победы над императором Фридрихом Барбароссой, ок. 1167 г. Армию возглавляет человек в полных доспехах (справа). У значительного числа воинов (слева) из доспехов только щиты и шлемы. Один из воинов вооружен массивным тесаком.



(1) Замок Адрано, центральная башня построена при норманнах ок. 1070 г. на Сицилии на руинах арабской крепости. Внешняя стена и башни пристроены позднее. (2) Фасад Ла-Циса, укрепленного дварца в Палермо, построенного королем Вильгельмом I в фатимидском стиле в 1154 г. (3) Кастелло дель-Поппи в Тоскане, конец XIII в. Высокая башня сравнима по размерам с башнями во многих других городах. (4) Башня-замок из Термоли, спроектированная императором Фридрихом II около 1247 г. Реконструирована после землетрясения 1456 г.

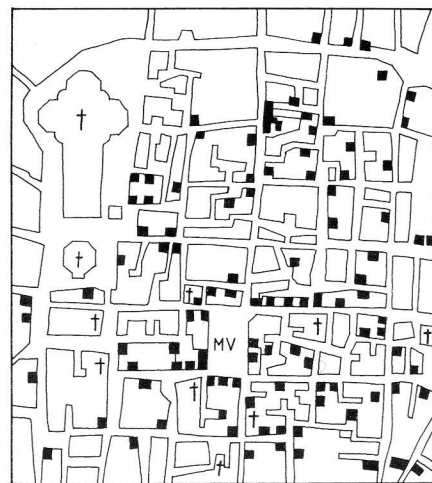
ные пехотные построения, иногда принимавшие форму каре, применялись не только в обороне, но и в наступлении. Как правило, пехота сражалась с пехотой, а кавалерия - с кавалерией. На протяжении XI в. отмечены отдельные случаи атаки пехотой дезорганизованной кавалерии противника.

В сражении ценились стойкость и умелый выбор боевой позиции. С особым тщанием определялись линии коммуникаций. Оборона дорог и мостов была столь же важна, как и оборона укреплений. На некоторых стратегически важных направлениях устраивались полупостоянные полевые укрепления. В ранний период лучники и арбалетчики использовались для прикрытия копейщиков, пока те занимают позиции, а также для обороны флангов. В конце XII - XIII вв. ситуация изменилась. Высокая боевая ценность легкой «сарацинской» пехоты из Лучеры заставила северян создать аналогичную легкую пехоту. Пехота северян вооружалась арбалетами. Низкая скорострельность арбалетов не позволяла северянам сравниться с «сарацинами», чье проворство давало им возможность противодействовать тяжелой кавалерии. Для защиты арбалетчиков обычно использовали высокие

щиты-павизы, которые носили щитоносцы-павизарии. Столь тяжелая экипировка не давала арбалетчикам действовать столь же быстро, как легким пехотинцам, вооруженным простыми луками.

Тем временем большинство общинной пехоты также полагалось на щиты-павизы и длинные копья (lanzelonghe). Пехота действовала в плотном строю. Это обстоятельство делало пехоту удобной целью для арбалетчиков противника. Так вождь гибеллинов Гвидо Новелло использовал тяжелые арбалеты для размягчения пехотного строя при Фазнице в 1275 г. В ответ арбалетчики противника под прикрытием павезариев начали контратаку. Хотя подобный маневр развивался медленно, при Монтекатини арбалетчикам и павезариям удалось прорвать строй пехоты противника, после чего кавалерия нанесла решающий удар.

В 1260 г. при Монтаперти флорентийцы планировали послать арбалетчиков и лучников обстреливать противника, пока тот сближается, надеясь этим расстроить его боевые порядки. Этот план провалился, и флорентийцы понесли тяжелые потери. Спустя двадцать девять лет в сражении при Кампальдино армия ареццо атаковала флорентийский строй кавалерией и легкой пехо-



Башни средневековой Флоренции располагались достаточно тесно, особенно в районе Меркато-Веккьо или площади Старого Рынка. Башни господствовали над улицами и дворами.

той, действующими совместно. Пехотинцы были вооружены короткими мечами, которыми они ранили лошадей противника. Но прежде чем атакующие успели нанести потери противнику, их расстреляли арбалетчики и лучники, выставленные на флангах.

Со временем стало ясно, что непрофессиональные городские рыцари не могут тягаться с профессиональными солдатами. В конце XIII в. отмечено несколько случаев, когда конница бросала пехоту, что в еще большей степени подорвало ее репутацию. Роль легкой кавалерии, напротив, возросла. Отмечены случаи использования против пехоты конных арбалетчиков. Вместе с тем на протяжении всего периода тяжелая кавалерия сохраняла свое значение основного ударного элемента любой армии.

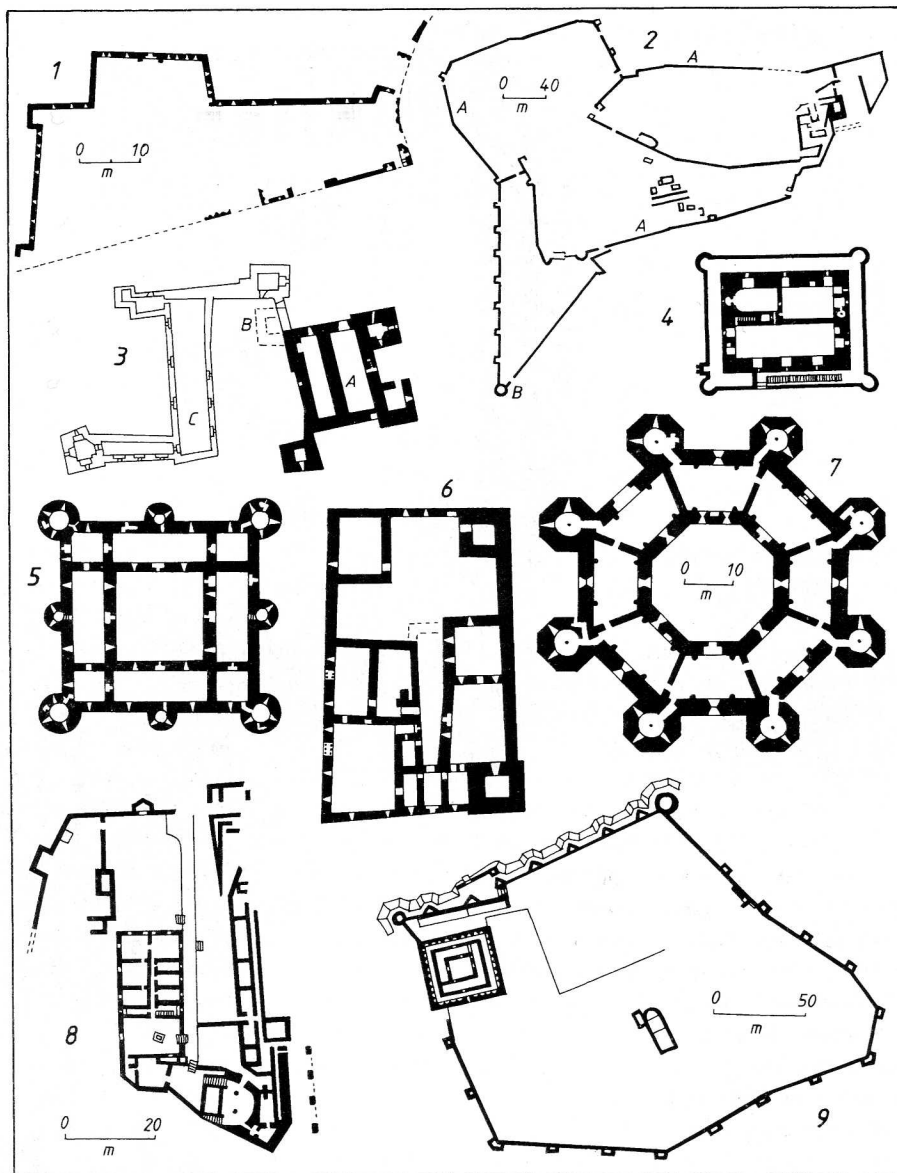
Укрепления

Несмотря на давнюю традицию, городские укрепления на юге Италии были не столь современны, как укрепления на севере страны. Салерно и Беневенто получили стены в период правления здесь лангобардов, несколько новых укрепленных городов оказались больше, чем старые римские крепости-оппидумы. Технология кладки оставалась в принципе той же, что и во времена Древнего Рима, лишь в XI в. начали появляться новшества. Средневековые крепости также использовали старые римские фундаменты, а также иногда включали в себя массивные надгробья и амфитеатры.

Даже в раннем средневековье предпринимались попытки поддерживать в порядке стены, башни и даже акведуки,

оставшиеся со времен Рима. Некоторые новые города также обзаводились укреплениями. Укрепления Аквилеи, простоявшие столетиями заброшенными, в XI в. отремонтировали. С другой стороны, процветающая Мантуя вплоть до 1090 г. располагала только деревянным палисадом. При этом городские ворота и важные направления прикрывали высокие башни. Почти столетие спустя новая башня под Алессандрией стояла на земляной насыпи, окруженной деревянными укреплениями.

Итальянские города возводили укрепления из кирпича или камня. Как правило, город окружала одна стена с зубчатым верхом и высокими башнями, расставленными с большим интервалом. На протяжении XIII в. большинство деревянных укреплений перестраивалось в камне или кирпиче, так как зажигательное оружие в этот период становится все эффективнее. Широкое распространение арбалетов и более мощных осадных машин потребовало усиления итальянских укреплений. Ключевыми элементами укреплений оставались высокие башни, которые продолжали строить и после XIII в. Иногда башни оснащались нависающими над стеной машикулями. На равнинах Ломбардии и в Венеции часто рыли затопляемые рвы. Например, когда в 1215 г. армия Падуи и Тревизо приблизилась к венецианскому форту Бебе, вокруг форта быстро вырыли ров. Поскольку ров мог ослаблять фундамент, вок-



(1) Руины замка Кастель-Патерно середины X в., центральная Италия. (2) Укрепления X в. Кастелло-ди Меркато Сан-Северино. (A) Усилены несколько раз, пока не построена массивная круглая башня (B) в конце стены, а также несколько бастионов. (3) Замок Мельфи, построенный норманнами в середине XI в. (A), Разрушенная четвертая башня (B), пристройки XIII в. (C). (4) План замка Адрано на Сицилии. Центральная башня построена около 1070 г. (5) Кастель-Урсино в Катании, Сицилия, построен в 1239 г. императором Фридрихом II (мастер Лентини). (6) Старые части замка Боймон на юге Тироля, XIII в. Интересная смесь германского горного замка с итальянским геометрическим замком. (7) Кастель-дель-Монте, построенный как укрепленный охотничий домик императором Фридрихом II в 1240 г. (8) В XI в. укрепленный дворец Каносса стал главным замком Матильды Тосканской. Массивные фланкирующие башни сирийского стиля построены в XIII в. (9) Огромный замок Лучера основан в 1238 г. При анжуйском короле Карле замок расширен. Массивная цитадель с тройной стеной, от нее сохранился лишь фундамент. Это была база «сарацин».

Охотник с коротким луком комбинированной конструкции, середина XI в., Южная Италия. (Церковь Сан-Джованни, Равелло).

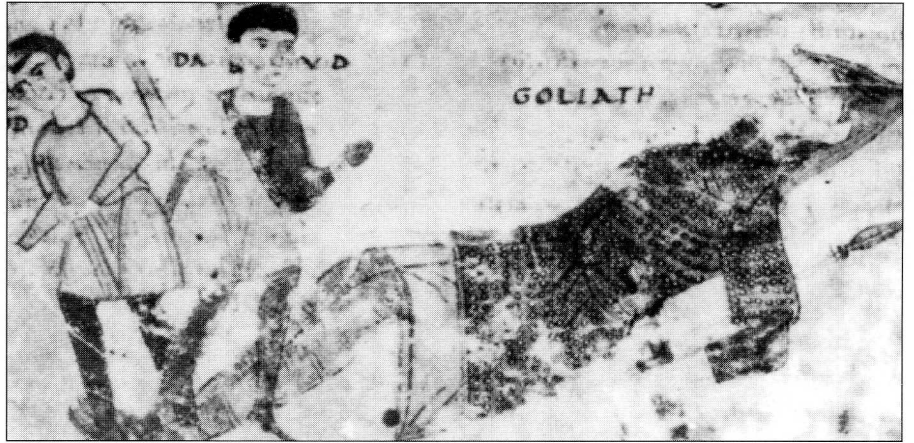


Настенная роспись конца XII в. «Мученичество Фомы из Бекета». Видны многочисленные любопытные детали, в том числе забрала на шлемах. Центральная фигура в кольчуге с перчаткой на правой руке.

руг главной башни форта обвязали толстый канат, который помогал стене выдерживать удары камнеметных машин противника.

Истории о том, как городские стены возводились за одну ночь, конечно представляют собой миф, но городские укрепления имели не только военное значение. Они служили символом богатства города, были предметом гордости горожан. Ворота часто украшались резными рельефами и памятными надписями. Когда в 1155 г. к Генуе приблизилась армия императора, на воротах появилась надпись, которая гласила: «Если ты пришел с миром, можешь приблизиться к стенам. Если ты пришел с мечом, уйдешь разбитым и побежденным».

Сельская местность была усеяна простыми укреплениями, которые позднее развились в крупные замки. Лишь отдельные из этих укреплений сохранились до наших дней. Среди немногих уцелевших можно назвать ломбардские башни (*turris*) и цитадель под Салерно. Башни и цитадели служили убежищем, а также наблюдательным пунктом для слежения за округой. Археологи подтверждают, что многие укрепления, упомянутые в документах XII в., существовали по меньшей мере за столетие до своего упоминания. Некоторые из укреплений служили убежищем для крестьян. Там же хранились запасы продовольствия, так как в случае набега поля и сады подвергались опустошению. Монастыри были центром сельскохозяйственного производства, они часто также имели укрепления. Церковь не



Давид и Голиаф, итальянский манускрипт, написанный между 1110 и 1120 гг. Кольчужный подшлемник Голиафа имеет прямоугольный лицевой клапан.

только располагала, но и активно строила укрепления, начиная с X в.

Основу полевых укреплений составляли баррикады из бревен. Иногда за укреплениями располагались камнеметные машины. Баллисты использовались императором Барбароссой для разрушения понтонного моста, при отступлении из-под Каркано в 1160 г. В XII в. применялись «бронированные» повозки, которые использовались в качестве мобильных укреплений. Легкие повозки такого типа назывались *plaustrilla*, их широко применяли ополченцы из Ломбардии. В XIII в. встречаются упоминания о тяжелых повозках, которые использовались для сооружения полевых укреплений. Внутри этих повозок располагались арбалетки и даже небольшие камнеметные машины.

Осадная война могла принимать форму от полномасштабных штурмов городских стен, до простых стычек между гарнизонами башен. В XI в. гражданская война в Риме между сторонниками папы и императора привела к тому, что противоборствующие стороны использовали в качестве укреплений даже каменные церкви. В конце XI в. многочисленная армия императора не смогла прорвать деревянный палисад Мантуи. Напротив, в XII в. на севере Италии стали широко применяться тяжелые и сложные осадные машины.

Даже с новыми осадными машинами осады следовали традиционной схеме. Сначала опустошалась округа, затем устанавливалась блокада и начинался обстрел города из малых и больших метательных машин, причем тяжелые машины сооружались непосредственно на месте. Если помощь осажденным не приходила за определенный срок, не считалось позором капитулировать. Если подмога терпела поражение, то это означало автоматическую сдачу. В XIII

в. осады проходили подобным образом, хотя осадные машины и минная война достигли нового уровня развития. Сиенский гарнизон Монтефоллонки в 1229 г. использовал горшки с «греческим огнем». В 1279-1280 гг. Анжу на юге Италии отправили «греческий огонь» и две осадные машины в Валоне (Влора) на побережье Албании в рамках кампании против Берата.

Небольшие стычки городских партий внутри городов также могли проходить с использованием оружия. Генуэзский летописец в 1194 г. отмечал: «Вольта и его партия построила новое и очень мощное оружие. Они использовали *spingard* против башни Оберто Гримальди и новой башни Оберто Спинолы. С ее помощью они смогли проделать брешь в новой башне Бульбносо у перекрестка Сен-Сирус. Этим оружием они разрушили значительную часть башни и вызвали ее обрушение. Затем солдаты архиепископа пришли и установили машину в саду Сен-Сирус, откуда метали камни в дома и башни Оберто Гримальди и семейства Спинола. Позднее они построили много таких машин. Противоположная сторона также строила машины и метала камни в дома и башню противника».

Роль башен уменьшилась во второй половине XIII в. даже во Флоренции, где они служили опорными пунктами в ходе беспорядков 1248 г. По свидетельству летописца Виллани сражавшиеся шли от башни к башне, от баррикады к баррикаде, от дома к дому, постоянно используя баллисты. Использование башен также отмечено в конце XIII в. под Пистойей: «Черные укрепили башню сыновей Сер-Джакопо, откуда наносили урон сыновьям мессера Раньери. Белые укрепили дом мессера де Лаццари». Конфликт удалось погасить с помощью арбалетов.