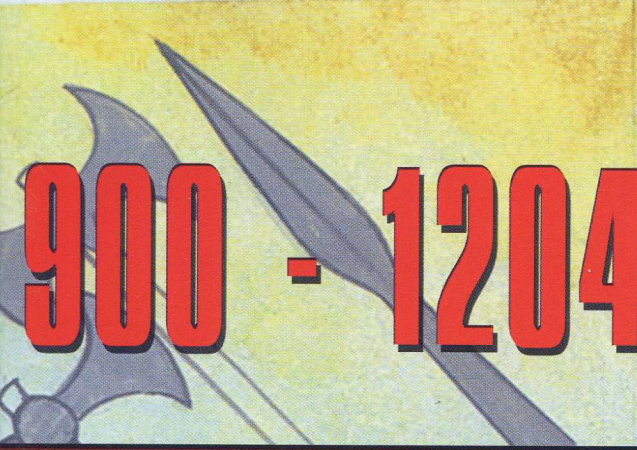




# ВИЗАНТИЙСКАЯ ПЕХОТА



900 - 1204



НОВЫЙ

СОЛДАТ

№204



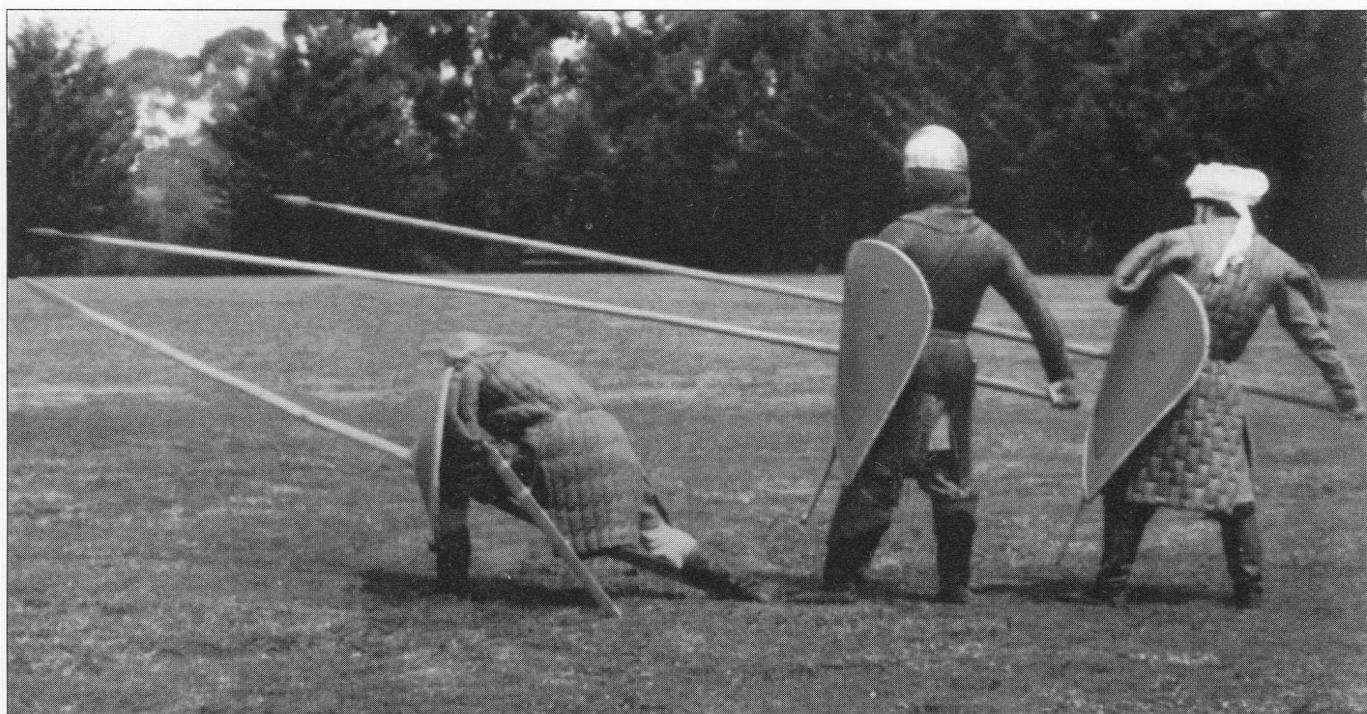
*Ничто так не объясняет настоящее, как знание прошлого...*

*Полибий*

# Византийская

## пехота

900 - 1204



*Демонстрация метода защиты от кавалерийской атаки, описанной в «Сочинении о военном искусстве» Никифора Фоки.*

**ВОЕННО-ИСТОРИЧЕСКИЙ АЛЬМАНАХ**

**НОВЫЙ СОЛДАТ**

**№ 204**



## Историческая канва

Западные историки превратно толкуют событие, вошедшее в учебники как «падение Римской империи». Разграбление Рима в начале V в., безусловно, было трагическим и драматическим событием в жизни империи, но оно не означало «конца». В значительной мере империю спасло то обстоятельство, что еще в 330 г. Константин I Великий перенес столицу в старинный греческий город Византион (Византий), переименовав его при этом в Константинополь. Рим и западные провинции в целом утратили свое бывшее значение. Центр политической и экономической жизни империи сместился на восток. Не следует однако думать, что восточная элита легко смирилась с потерей западных провинций. Империя предпринимала попытки вернуть и удержать Италию вплоть до конца XII в. Восточная империя продержалась после падения Западной еще тысячу лет. История Византии заканчивается в 1453 г. с падением Константинополя, взятого турками-османами. Даже катастрофа 4-го крестового похода не смогла прервать культурную и политическую традицию империи. Жители империи продолжали называть ее Римской империей, а себя ромеями. Термин «Византийская империя» появился в 1557 г. в Германии и нес в себе отрицательные коннотации - обычное презрение западноевропейца ко всему, лежащему за пределами Западной Европы.

С конца VI в. и до конца IX в. восточные императоры были заняты решением вопросов безопасности своего государства. После Юстиниана извечный спор с Персией закончился гибелью Персидского царства в 629 г. Примерно в это же время - в 602 г. - был создан важнейший памятник римской военной литературы - «Стратегикон». Авторство «Стратегикона» иногда приписывают императору и успешному полководцу Маврикию. «Стратегикон» влиял на умы полководцев на протяжении всей истории империи. Но радость от успехов была недолгой. Северная граница империи подверглась давлению со стороны новой волны варваров, в 628 г. авары уже были под стенами Константинополя. Старых стен IV в. оказалось достаточно, чтобы остановить кочевников, несмотря на то, что те применили тягловые требюше. Жители Константинополя были уверены, что город защитила Богородица. Примерно в это же время более серьезная угроза наметилась на востоке, где о себе заявил ислам. Му-



*Фреска «Сорок мучеников севастиийских», изображены конные и пешие воины. Доспехи пехотинцев заметно различаются. Воин в центре в ламеллярном кливанионе, дополненном чешуйчатым налядьянником.*

сульмане в короткие сроки захватили восточные и южные провинции империи. В период с 668 по 677 г. мусульмане несколько раз осаждали Константинополь. И на этот раз стены города выдержали осаду и попытки штурма. В дальнейшем натиск мусульман ослаб, так как они раскололись на суннитов и шиитов, и значительная часть их энергии стала уходить на внутренний конфликт. Византия также погрузилась в период внутренних конфликтов, вошедший как Темные Века Византии (не путать с Темными Веками Западной Европы).

Преодолеть внутренние распри и стабилизировать границу с исламом Империи удалось только после завершения периода иконоборческих споров. В конце IX в. спор был решен в пользу иконопочитания, за чем последовал период стабильности под правлением династии македонских императоров.

Император Лев VI Мудрый известен тем, что провел судебную реформу. Но для нас он больше интересен

тем, что снова поднял интерес к военному делу на высший уровень. Проблемы предыдущего столетия, несомненно, сказались на военной практике, но развитие новой техники и адаптация к новой ситуации все же продолжались. Император Лев стал автором «Тактики» - первого оригинального военного трактата со времен «Стратегикона». В «Тактике» сохраняются те части «Стратегикона», которые еще не утратили актуальности во времена Льва, но также появилось много нового. В частности, в «Тактике» впервые упоминаются ламеллярные доспехи. После Льва на трон взошел его сын Константин VII Багрянородный (Порфирогенет). Константин также оставил после себя письменное наследие. Он описал свое участие в военных походах. Поэтому его труды содержат много интересного, относительно организации военного лагеря и боевого построения, но почти ничего не общают о простых солдатах.





*Римская империя к середине XI в. Максимальная территория в период средневековья.*

Третья четверть X в. характеризуется новыми беспорядками в государстве, но для нас интересна появлением очередных текстов. Два полководца, хорошо зарекомендовавших себя при Константине VII, составили свои военные руководства. Наиболее интересен текст Никифора II Фоки, который на короткое время между 963 и 969 гг. сумел занять императорский трон. Его руководство «Сочинение о военном деле» представляет собой сочетание компиляции и критики, что выдает в нем знатока и прагматика. Другой полководец второй половины X в. Никифор Уран оставил после себя военное руководство под названием «Тактика». В своем тексте Уран опирается на «Сочинение о военном деле», интерпретируя его с точки зрения своего обширного опыта.

В период поздней античности и раннего средневековья основное влияние на Империю происходило с востока, главным образом со стороны Персии. Ситуация не изменилась и после гибели династии Сасанидов и возникновения там исламского халифата. Влияние это не следует недооценивать, оно даже затрагивало вопросы религии, не говоря уже о разных аспектах повседневной жизни, особенно одежды.

В 976 г. Василий II, бывший до того соправителем, стал править самостоятельно. На протяжении полувека свое-

го правления он сумел стабилизировать административную систему империи. Кроме того, он вел активную войну за пределами государства, сумев расширить владения до пределов VII в. Его наиболее громким успехом была победа над болгарами при Клейдоне в 1014 г. В плен попало около 15000 болгарских солдат. Василий приказал ослепить всех, оставив по одному глазу лишь каждому сотому пленному, чтобы те отвели остальных домой. Позднее - уже в XII в. - Василию придумали прозвище Болгаробойца (Bulgaroktonos). Василия нельзя назвать новатором и реформатором. Но он сумел укрепить государство, последовательно применяя наработки, предложенные до X в.

На троне сильных императоров сменяли слабые. Во второй-третьей четверти XI в. на смену Василию пришло несколько менее успешных правителей, которые в конечном итоге расточили все активы, собранные своим предшественником. Поначалу дела шли не столь плохо. На Сицилии удалось значительно потеснить мусульман, а также подчинить Армению. С другой стороны, территории в Италии, возвращенные еще при Юстиниане в VI в., постепенно перешли к норманнам, которые затем заняли и Сицилию, а затем повернули свои жадные глаза в сторону Греции. Аналогично на востоке постепенно у-

рачивались земли в Антиохии и армянской Киликии. Катастрофой стало поражение имперской армии в 1071 г. под Манцикертом. В результате этого поражения почти вся Анатолия отошла к сельджукам. Затем империя почти на десять лет погрузилась в пучину гражданской войны, сохранив за собой только центральные территории.

Гражданская война завершилась в 1081 г. воцарением полководца Алексея Комнина. И вовремя, так как норманны уже вторглись на богатые Балканы. Государственные дела находились в расстройстве, армия - в упадке. Несмотря на сохранившийся раскол среди знати, Алексею удалось отразить нашествие. И снова вовремя, так как на западе начался первый крестовый поход. Алексей принял прибывающие войска, хотя их юридический статус был сомнительный, а своим поведением они доставляли множество проблем. Тем не менее, Алексей справился со сложной ситуацией, переправив крестоносцев на Восток, попутно вернув с их помощью Никею. Кроме того, крестоносцы обещали Алексею вернуть ему Антиохию. До своей смерти в 1118 г. Алексей успешно работал над тем, чтобы стабилизировать империю в военном и административном отношениях.

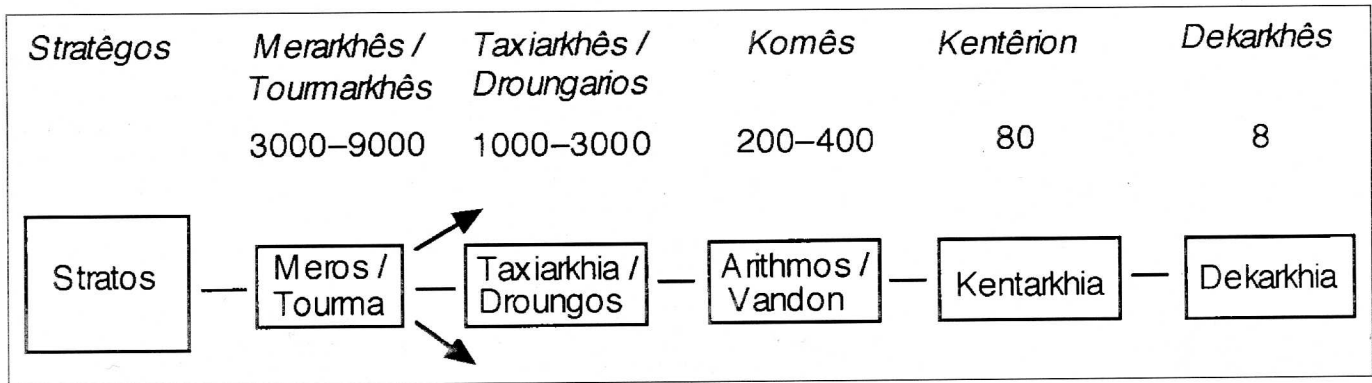
Вопреки сложившемуся правилу, два следующих императора оказались не-





*Реконструкция основной пехотной экипировки на основе описаний из «Сочинения о военном искусстве» Никифора Фоки. Турбан намотан поверх толстой войлочной шапки, тяжелый стеганный кавадион. Меч (spathion) подвешен к поясному ремню. Сапоги укороченные (mouzakiá), а не высокие (hurodemata).*





Схематическое представление организации полевой армии. Сверху даны названия командирских должностей, ниже - численность части/подразделения. Только меры (турмы) обязательно делились на три части, организация других частей была плавающей.

плохими руководителями и командирами. Пользуясь внутренней стабильностью империи, сын Алексея Иоанн II сумел вернуть часть потерянных территорий на востоке. Он сумел вернуть Киликию и заставил франское княжество Антиохия принести оммаж Константинополю. Иоанн также реорганизовал свой двор. Можно только предполагать, что бы еще он мог сделать, если бы не нелепая смерть из-за заражения крови в результате случайного ранения стрелой.

Мануил Комнин продолжил линию своих предшественников, правда, не столь успешно. Его первая попытка продвинуться дальше на восток провалилась. Снова обострились конфликты с отрядами крестоносцев, шедшими по территории империи на восток. После этих неудач Мануил повернулся на запад и вернул часть владений в Италии. В 1156 г. Мануил занял Бари и значительную часть Апулии.

Но политическая некомпетентность командующего, рассорившегося с союзниками, привела к тому, что успех оказался кратковременным. Действия на севере Балкан оказались более успешными. Вершиной успеха стала победа над венграми под Шемлином в 1167 г. Мануил внедрил в армии западные модели, уделяя в первую очередь внимание кавалерии.

В XII в. политическая ситуация в империи стремительно ухудшалась. На западе силу набирали новые государства: Священная Римская империя, норманнское королевство на Сицилии, итальянские города-государства. Рост итальянских городов - Пизы, Генуи и, особенно, бывшей византийской колонии Венеции - представляло особую проблему, поскольку итальянцы перехватывали торговлю - главный источник дохода империи. Император использовал военные и дипломатические методы, стара-

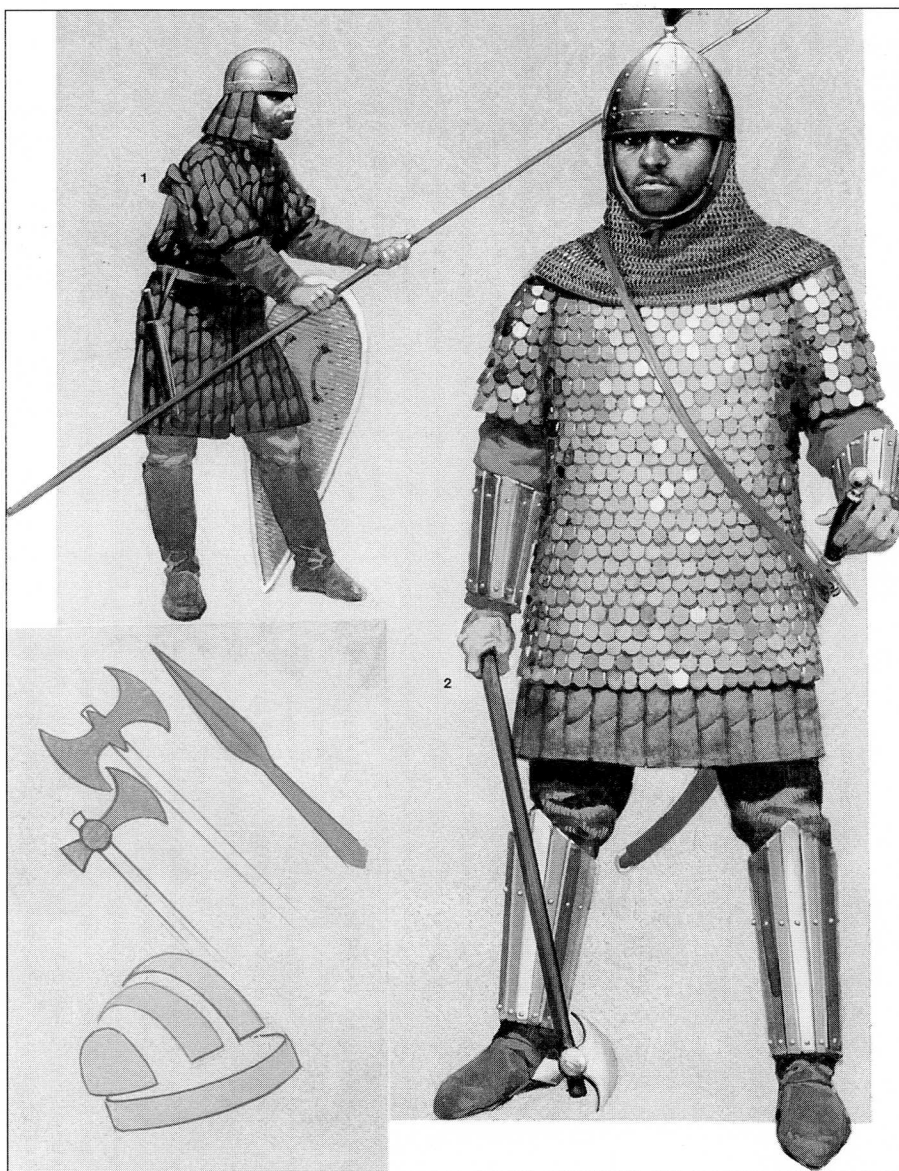
ясь сдержать экспансию итальянцев. Попытки ограничить влияние итальянских купцов с помощью концессий, привели к противоположным результатам. В конце своего правления Мануил начал лишать итальянских купцов их привилегий и изгонять их из городов. В долгосрочном отношении такая политика оказалась еще более контрпродуктивной. Итальянцы начали военные действия, нарушая имперскую торговлю на Балканах. Венецианские купцы сыграли важную роль в 4-м Крестовом походе, разорив Зару и Константинополь в 1204 г.

Имперская тенденция черпать новые культурные модели на востоке пресеклась в XI в. Культурная и интеллектуальная энергия арабских государств раннеисламского периода иссякла. В результате Восток уже ничего не мог предложить Империи. Напротив, такая энергия начала накапливаться на Западе.



Лик войны. Этот обитатель Евсевии (совр. Караман) погиб во время набега сельджуков в конце XI в. Единственный известный пример полного комплекта одежды, датируемый этим периодом.





### Начало X в.

Лев Мудрый и анонимный автор *Sylloge Taktikon* предъявляли высокие требования к экипировке пехотинца. В идеале экипировка пешего гоплита не должна была отличаться от экипировки тяжеловооруженного кавалериста. Шлем с плюмажем должен был защищать лицо. Корпус защищала кольчуга или чешуйчатый панцирь, сделанный из металла или рога, или ламеллярный панцирь. Какие доспехи использовались в этот период для защиты ног не известно. Это могли быть трубчатые поножи, изображения которых мы можем найти в некоторых источниках, или полосчатые поножи, которые в этот период встречались в соседних странах. Если не было возможности обеспечить себя качественными доспехами, воину приходилось довольствоваться толстым стеганым кафтаном. Рукава кафтана имели прорезы у локтей, через которые можно было высовывать руки, чтобы двигать ими свободнее (1). Овальный щит по-прежнему встречался в войсках, хотя его все больше вытеснял щит каплевидной формы. На наиболее реалистичных изображениях того времени видно, что щит имел выпуклую форму. По-видимому, основу щита плели из веток, а сверху обтягивали кожей. Широко встречался и выпуклый круглый щит. Рукоятки щитов делались из двух отрезков каната или кожаных ремней. Солдаты вооружались копьём, или большим контарием длиной 4 м и более, или укороченным контарием длиной около 2,5 м, или тяжелым менавлием длиной также около 2,5 м. Менавлием использовали для защиты от кавалерийской атаки. В качестве дополнительного оружия использовался слегка изогнутый парамерий с одной режущей кромкой, или прямой обоюдоострый спатий. Мечи подвешивались или к поясному ремню или к перевязи через плечо. Поясной ремень чаще носили в сочетании с мягкими доспехами или кольчугой, а перевязь - с жесткими чешуйчатыми или ламеллярными панцирями. Двойной симметричный топор (*tzikourion*) носили в чехле у правого бедра (2). Пехота второго эшелона (*peltastes*) старались по уровню доспехов не сильно отставать от гоплитов.

Последние 20 лет перед 4-м Крестовым походом окрашены в трагические цвета. Последовательность из трех сильных правителей подряд не могла не привести к череде бездарностей на троне. Династия Комниных пресеклась на двух императорах, сумевших продержаться у власти по три года. Пришедшая на смену династия Ангелов оказалась не многим лучше. Политическая элита оказалась расколотой по взглядам на то, как следует обращаться с западными державами. В Империи такой раскол никогда не решался путем обсуждения и поиска компромисса, но только методом дворцовых переворотов, реставраций и спонтанных народных волнений и военных мятежей. Элита империи оказалась неспособной противостоять венецианским интригам, приведшим армии 4-го Крестового похода под стены Константинополя.

### Военная подоплека

Профессиональная армия Римской империи к середине византийской эпохи уже не существовала. Профессиональные части находились в столице и крупных городах, но любая крупная полевая армия комплектовалась некадровыми солдатами, несущими военную службу в обмен на владение сельскохозяйственными угодьями. Заметную долю солдат в полевых армиях составляли ополченцы и наемники.

Хорошо известно, что основу римской армии в свое время составляла пехота. Конница всегда рассматривалась как вспомогательная сила, обычно в коннице служили союзники, роль конницы была ограниченной. Сила легиона заключалась в сплоченности когорт - масса людей двигалась в ногу, прикрываясь большими щитами. В нормальных условиях никакая другая пехота не могла прорвать строй легиона. В конце античности империя столкнулась с новыми угрозами, армия столкнулась с неизвестной прежде тактикой противника. Прежде всего, противники Рима стали широко применять конницу, причем тяжелую конницу, где всадников и лошадей защищали доспехи, а всадники устойчиво сидели в седле благодаря стременам. В ответ римская армия стала применять греческие длинные копья-сариссы. Хотя в свое время легион оказался сильнее фаланги, римские полководцы прекрасно понимали ценность длинного копья для защиты пехоты от конницы. Но боевая ценность пики проявлялась только в том случае, если ее при-



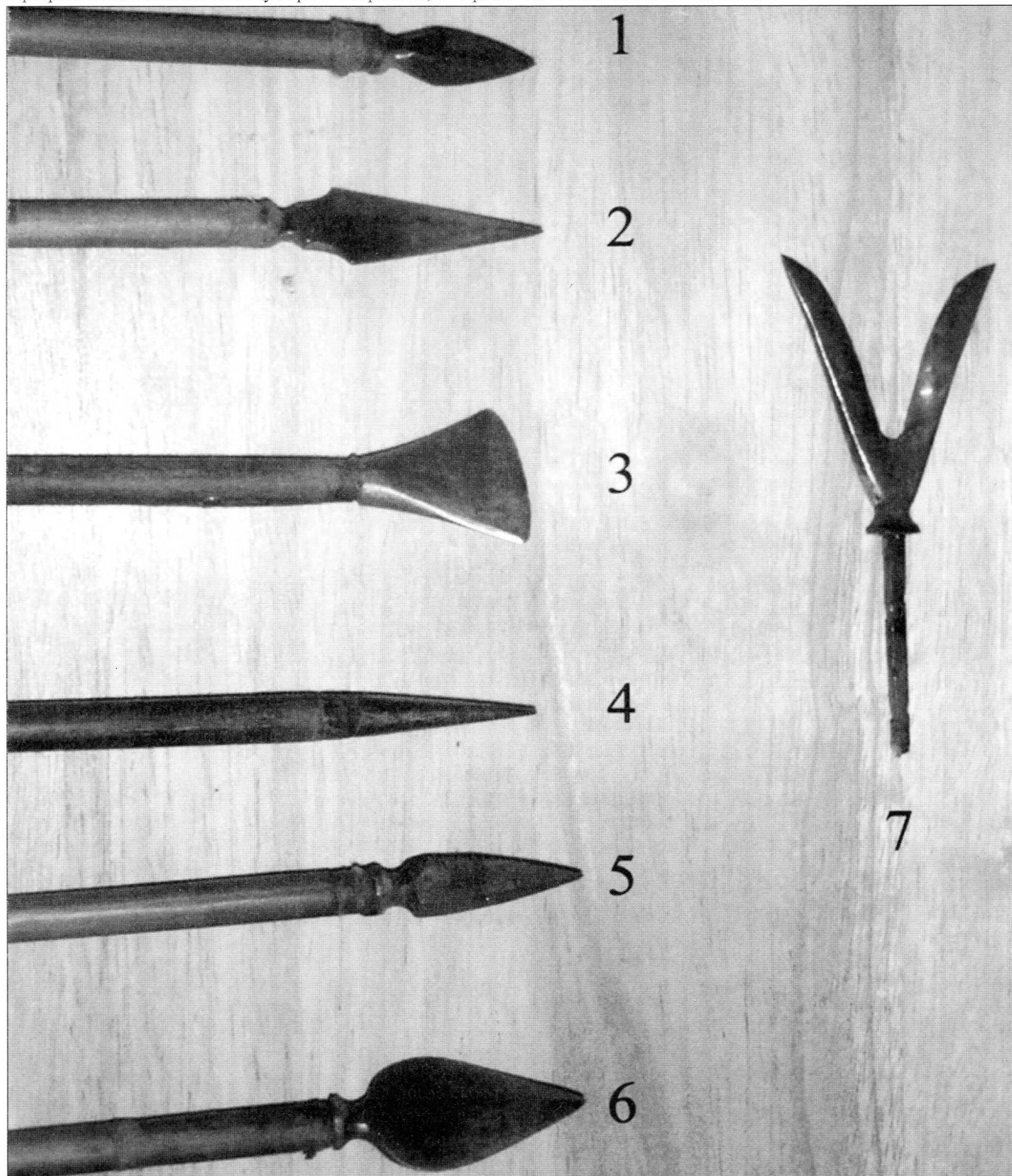
меняла дисциплинированная и обученная пехота. В частности, особенно важной была отработка движения в ногу. В то же время Флавий Вегетий, писавший в IV в. н.э., жаловался на упадок былой дисциплины в армии.

Во времена греко-римской античности и ранний период Римской империи искусство стрельбы из лука считалось варварским занятием. Но к концу пери-

ода античности это отношение начало изменяться. Автор «Стратегикона» уже рассуждает о захвате тетивы большим пальцем, называя его «римским захватом» и противопоставляя его трехпальцевому «персидскому захвату», тогда как исторически такой захват первыми применили степняки-кочевники.

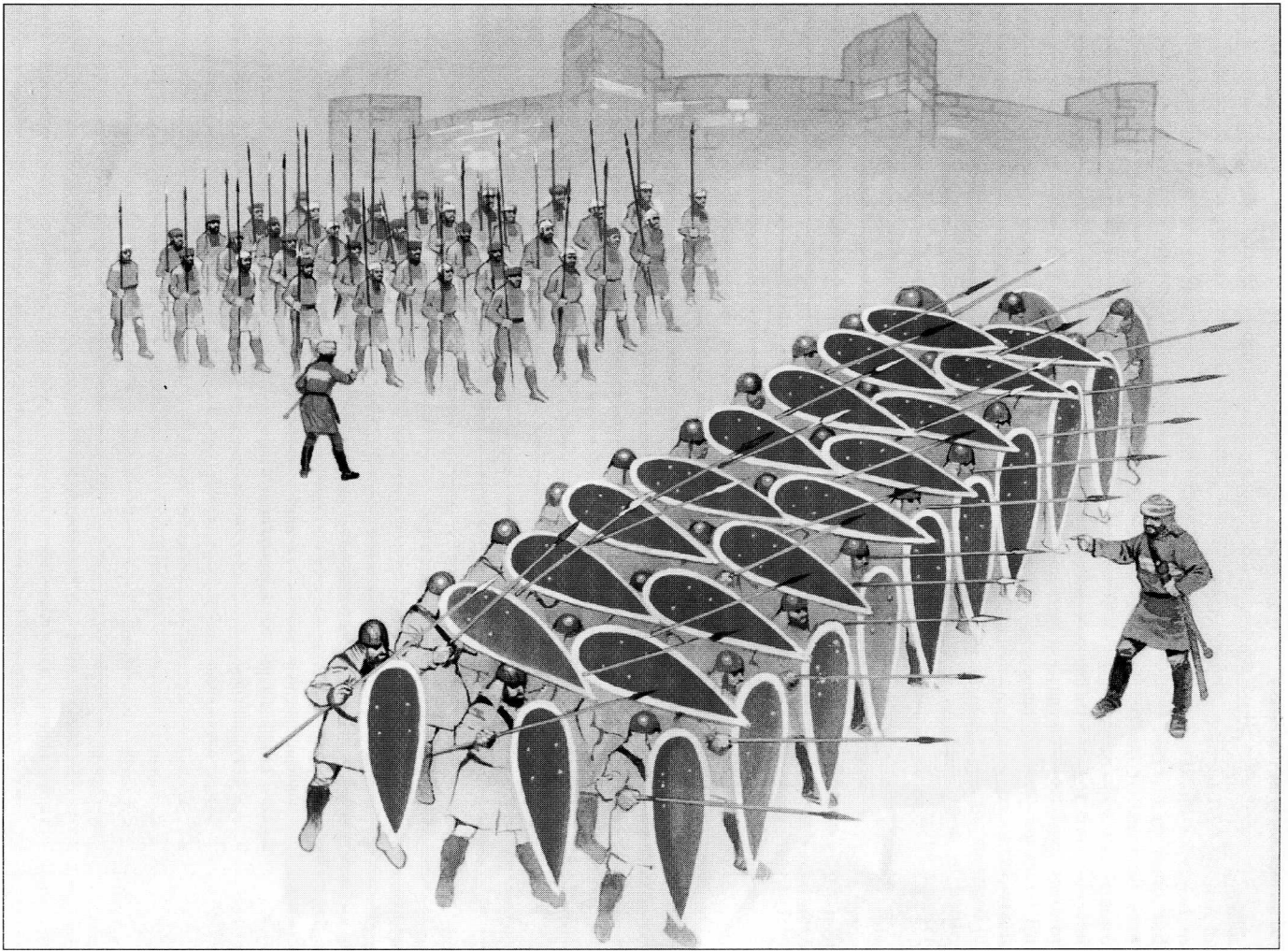
В конце VI в. римляне переняли стрелы, что резко повысило боевые

возможности кавалерии. Кавалерия стала наступательным родом войск. Пехота на поле боя стала играть роль базы, из которой кавалерия наносила свои быстрые удары. В целом римская пехота сохранила свои боевые качества, правда на практике они применялись не так часто, как прежде, поскольку заметно возросла активность конницы.



*Известные наконечники для стрел. Конический (4) и ромбический в сечении (1 и 5) - боевые наконечники, способные пробивать доспехи. Наконечники 2, 3 и 6 - охотничьи, предназначенные для стрельбы по незащищенным целям. Наконечник 7 - охотничий, для стрельбы по птицам.*





### **Подготовка**

*Из известных нам источников трудно оценить насколько хорошо и часто проводились учения пехоты. Представляется, что постоянные части проходили подготовку в той же степени, что была характерна для римских легионов. Индивидуальная подготовка проводилась в форме «ударов по квадрату» и упражнений со столбом. Большое внимание придавали строевой подготовке, так как с IX в. на вооружении появляется длинная пика, особенно требовательная к слаженным действиям солдат. Описанные в руководствах маневры невозможно было провести без предварительной подготовки личного состава. В руководствах также упоминается такой старинный маневр, как черепаха (foulkon). Подготовка провинциальных войск была не столь систематической и, вероятно, представляла собой краткие курсы интенсивного обучения перед самым началом кампании. Лев Мудрый в своей «Тактике» сообщает, что тренировки и учебные сражения армия должна проводить и на марше. Вероятно, это делалось для того, чтобы компенсировать низкий уровень подготовки новобранцев.*

Роль пехоты оставалась по-прежнему важной в осадной войне, как в наступлении, так и в обороне. В конце VI в. из Средней Азии в Империю попали тяговые требюше, которые к началу VII в. стали обязательным элементом осадной войны. Новое оружие отличалось сравнительной простотой, но при этом позволяло метать более тяжелые снаряды по сравнению с прежними метательными машинами. Металющие камни и стрелы баллисты использовались для ведения прицельной стрельбы, в принципе невозможной для требюше. В XII в. произошел новый технологический

скачок, приведший к появлению требюше с противовесом. Есть основания предполагать, что требюше с противовесом изобрели ромеи. Противовес позволил повысить кучность стрельбы. По свидетельству Хониата требюше, примененное Андроником Контостефаном, смогло каккуратно сбить деревянную галерею со стены Зевгмина. Требюше с противовесом был огромной машиной, способной метать значительные по массе снаряды.

Нападения извне и внутренние религиозные расколы, с которых начался VIII в., заставили ромеев вспомнить о

двух типах доспехов: чешуйчатых и ламеллярных. И те, и другие изготавливались из пластин твердого материала (металла, рога или кожи). Различие между чешуйчатыми и ламеллярными доспехами заключалось в том, что чешуя крепилась непосредственно к подкладке из кожи или ткани, при этом верхний ряд чешуи накрывал нижний, тогда как пластинки ламеллярного доспеха прежде всего соединялись между собой, при этом нижние ряды накрывали верхние. Чешуйчатые и ламеллярные доспехи изготавливались в нескольких вариантах. Они были технологичны, так как состояли из большого числа одинаковых деталей. В этом они походили на кольчуги, но в отличие от кольчуги обеспечивали владельцу более высокую степень защиты. Военные руководства начала X в. не делают особых различий между доспехами пехоты и конницы, но уже к концу X в. такое различие появляется. Кавалерия, как более элитарный род войск, получала лучшие доспехи. В XI-XII вв. наблюдался экономический рост империи, что позволило и многим пехотинцам обзавестись хорошими доспехами. 4-й Крестовый поход, оккупация латинянами Константинополя, про-



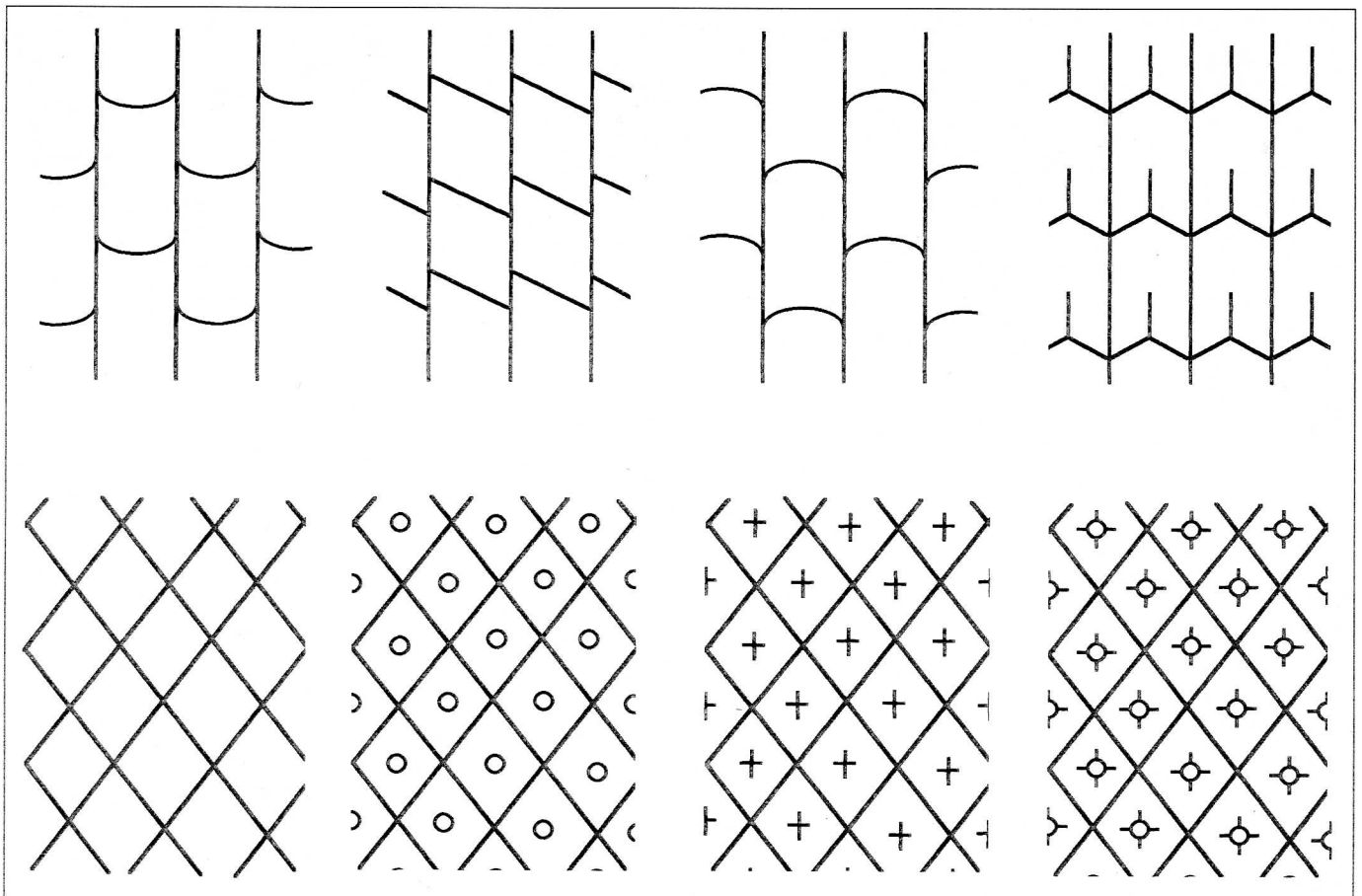


*Подготовка*

*Боевое построение, конец X в.*







Известно множество образцов стежки, применявшейся при изготовлении стеганых доспехов. Чаще всего применялись разновидности вертикальной стежки. Диагональная стежка использовалась для доспехов, носимых под жестким панцирем. Диагональная стежка, дополненная различными украшениями предназначалась для парадных и командирских доспехов.

должавшаяся почти 60 лет, а также постоянные изменения в империи произвели революцию в военном деле. В частности, из употребления полностью и навсегда вышли ламеллярные панцири.

### Структура армии и звания

Любая полевая армия называлась *tagma* или *strelas*. Размер армии колебался в зависимости от поставленной перед ней задачей, а также экономических возможностей государства, наличия живой силы и уровня логистики. Армией командовал полководец-стратиг (*strategos*). Армия делилась на различное число мер (*meros*) и турм (*tourma*), каждой из которых командовал турмарх (*tourmarches*). Численность мер и турм колебалась от 3000 до 9000 человек. В свою очередь, турмы подразделялись на три друнги (*droungos*), каждый из которых насчитывал от 1000 до 3000 солдат. Друнгом командовал друнгарий. Далее шли подразделения ванд (*vandon*) численностью 200-400 пехотинцев во главе с комитом (*kometes*). Ванды подразделялись на сотни или кентархии (*kentarchion* или *hekantontarchion*), которые возглавлялись центурионами

(*kenterion*). Центурионов также называли кентархами (*kentarches*) или гекатонтархами (*hekantontarches*). Сотня подразделялась на две полусотни, каждой командовал пентаконтарх (*pentakontarches*). Отделения и секции из восьми и четырех человек назывались декархиями (*dekarchia*) и пентархиями (*pentarhia*), которыми командовали декархи и пентархи. Хотя в названиях подразделений использовался десятичный принцип, фактически и официально использовалась восьмеричный принцип. Так, в сотне было 80 человек, в полусотне - 40 и т.д. Командиры отличались от рядовых солдат цветными кушаками. Основным подразделением имперской армии был декархий, который представлял собой полный аналог прежней римской контубернии (*contubernium*). Основой боевого строя была колонна (*lochos*) - стоящие друг за другом солдаты, формирующие глубину строя.

Кроме того, в армии имелся штаб и множество функционеров. Мандаторы (*mandatores*) передавали приказы по командной цепочке. Минсоры или минсураторы (*minsores*, *minsouratores*) наблюдали за движением армии на марше и постройкой лагеря. Имелись также зна-

меносцы (*vandoforoï*) и трубачи (*voukinator*). Подготовкой личного состава занимались кампидокторы (*kampidoktores*), чьим отличительным признаком был жезл (*kampidiktiorion*).

### Хронология

Ок. 602 Составление «Стратегикона», часто приписываемого императору Маврикию. В этом военном руководстве постулируется преимущество кавалерии над пехотой.

628 Авары осаждают Константинополь.

633-50 Потеря Сирии и Египта.

668-77 Мусульмане несколько раз осаждают Константинополь.

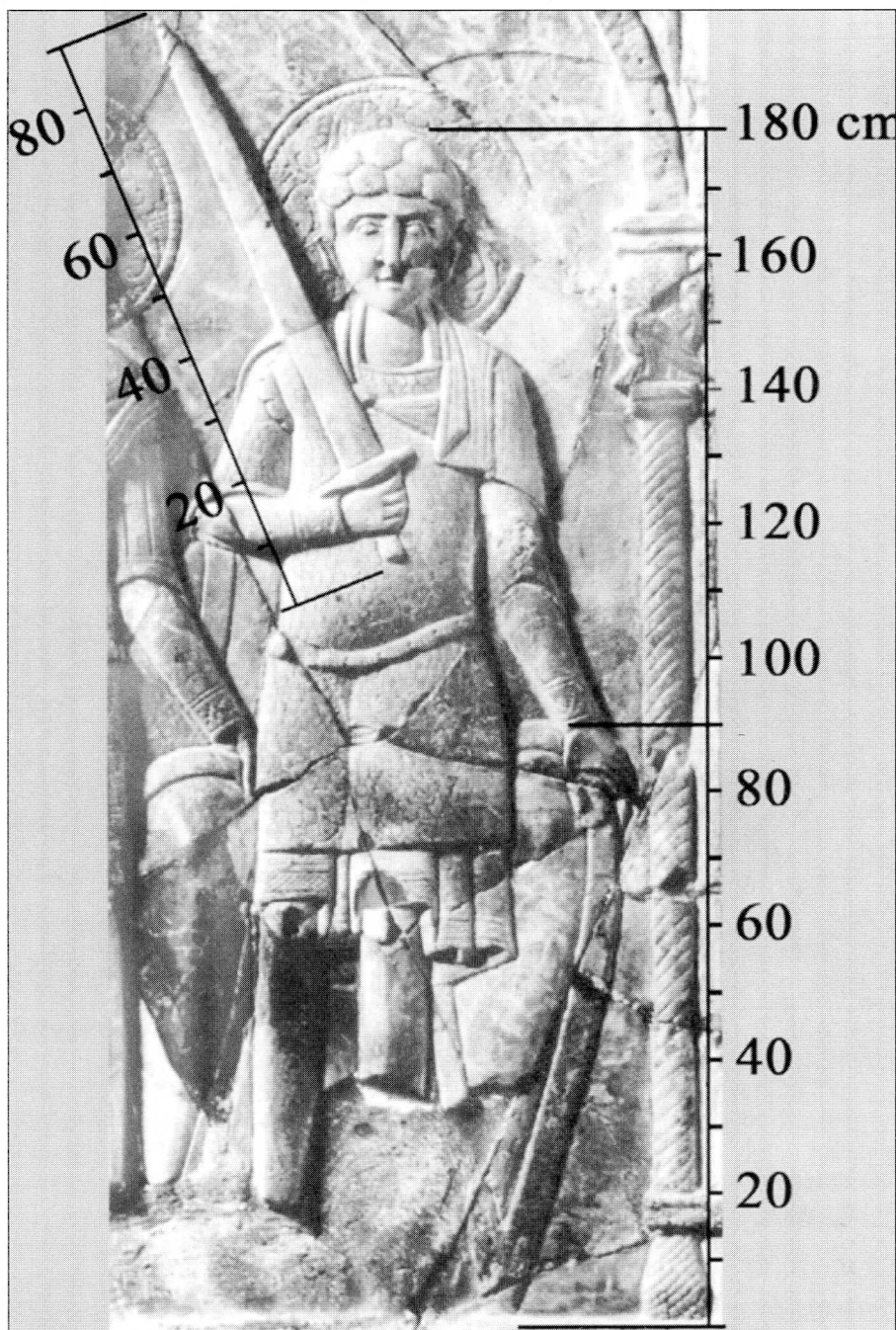
886-912 Правление Льва VI Мудрого.

913-99 Правление Константина VII Багрянородного. Константин оставил после себя трактат о проведении военных операций, а также перечень припасов, собранных перед походом на Кипр.

939 Крупная экспедиция с целью отбить у мусульман Кипр закончилась неудачей.

Ок. 950 Наиболее вероятная датировка *Sylloge taktikon*.





*Пример того, насколько реалистичны могут быть изображения средневекового периода. Пропорция между длиной меча и ростом воина точно совпадает с рекомендациями, данными в военных руководствах. чешуйчатый панцирь и каплевидной формы щит указывают на то, что это пехотинец.*

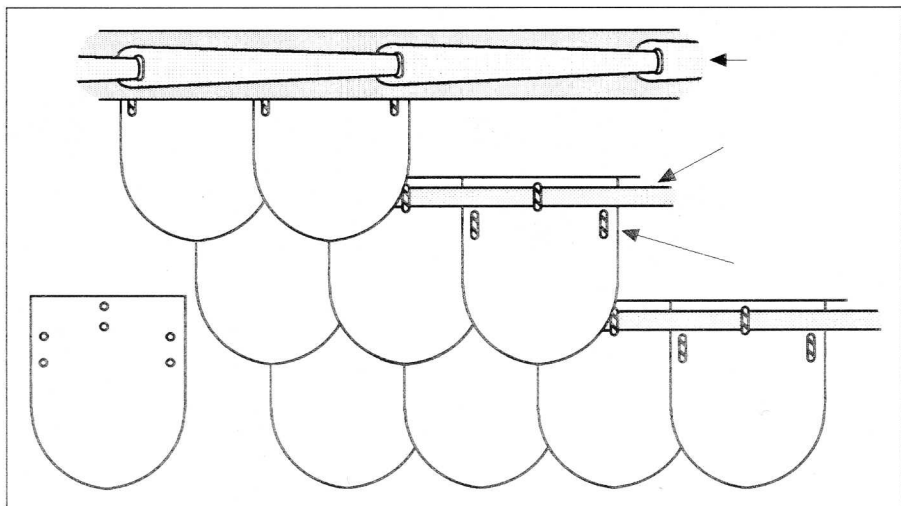
959-63	Роман II.	1025-28	Константин VIII Багрянородный.
960-1025	Правление Василия II (позднее прозванного Болгаробойцей). В это время составлено «Сочинение о военном искусстве».	1028-34	Роман III Аргир.
963-69	Узурпатор Никифор Фока.	1034-41	Михаил IV Пафлагон.
969-976	Узурпатор Иоанн I Цимисхий.	1038-43	Восточная Сицилия освобождена от исламского владычества, но вскоре захвачена норманнами.
999-1007	Никифор Уран правит в Антиохии. В этот период он составляет «Тактику».	1042	Зоя Багрянородная.
1014	Василий II разбивает болгар в сражении при Клейдоне. От этого поражения Болгария уже не оправилась.	1042-54	Константин IX Мономах.
1020-е	Первое вторжение норманнов в имперские владения на севере Италии.	1045	Армения вошла в состав империи.
		1052	Эдесса и прилегающие территории вошла в состав империи.
		1055-56	Феодора Багрянородная.
		1056-57	Михаил VI Стратиготик.
		1057-59	Исаак I Комнин.



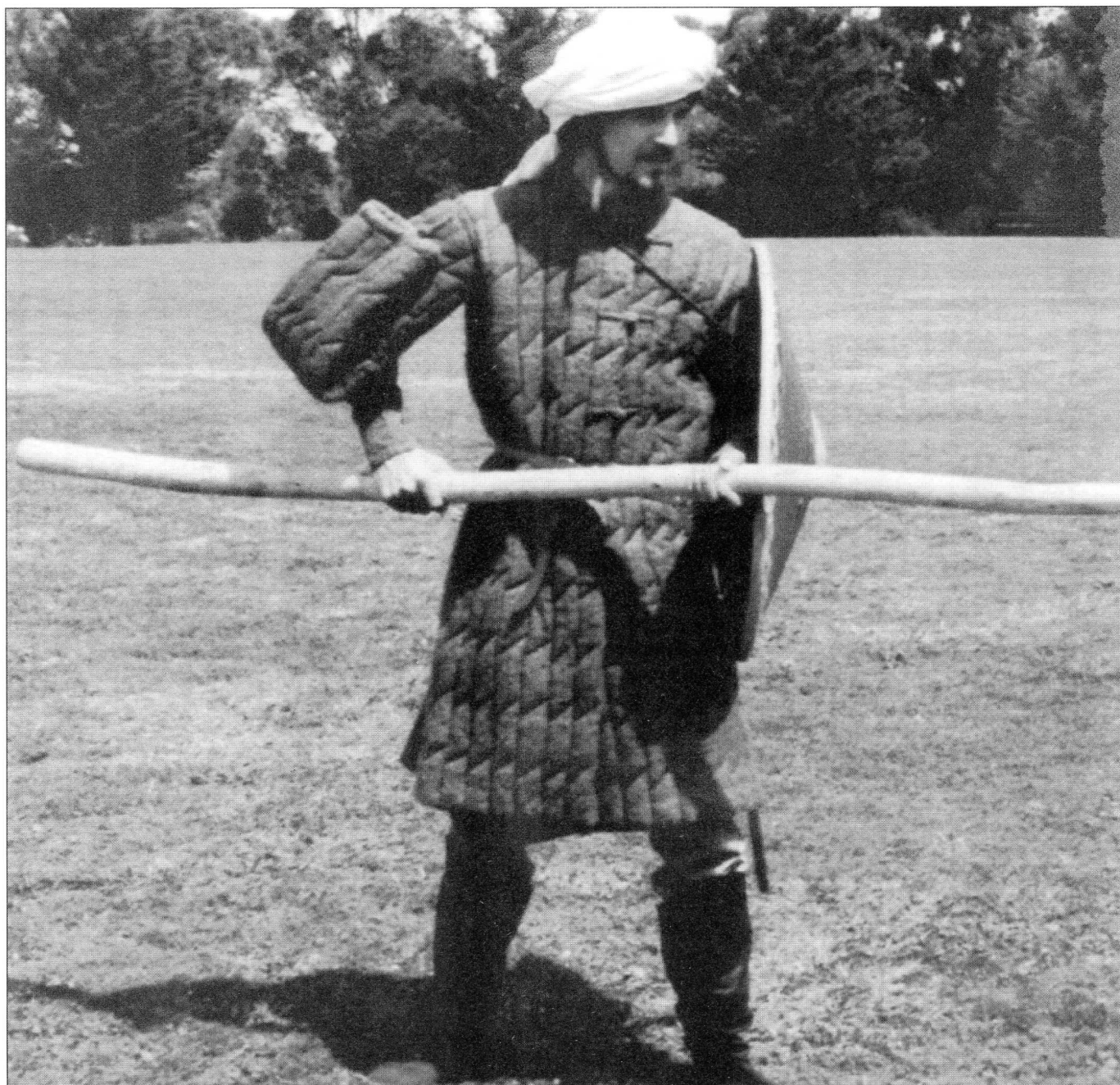
*Несмотря на всю антивизантийскую риторику франков, те отчетливо осознавали огромное культурное превосходство Восточной Римской империи над Западной Европой и не стеснялись культуру перенимать. Обложка псалтыри, сделанного для королевы Мелисанды Иерусалимской, XII в., резьба по слоновой кости. Изображен франк, экипированный как византиец: конический сегментный шлем и стеганая зава с капюшоном-подшлемником.*

1059-67	Константин X Дука.
1067-71	Роман IV Диоген.
1070-е	Норманы вторгаются на Балканы.
1071	Серьезное поражение имперской армии при Манцикерте. Роман IV Диоген попадает в плен и вскоре гибнет. Это поражение привело к большим территориальным потерям в Анатолии.
1071-78	Михаил VII Дука. Новый император пытался сдержать экспансию норманнов дипломатическими методами, в том числе династическим браком.
1078-81	Никифор III Вотаниат. В годы правления Никифора III норманны возобновили набеги.
1081	Алексей I одерживает победу над норманнами при Диррахии. В кампании отличилась варяжская пехота, которая понесла тяжелые потери.
1081-1118	Алексей I Комнин. Алексей сумел положить конец гражданской войне, а также восстановить боеспособность обескровленной армии за счет активного привлечения на службу иностранных наемников.
1098	Армия 1-го Крестового похода прибывает в Константинополь. Алексей поспешно переправляет крестоносцев через Босфор в Анатолию. Крестоносцы штурмуют Никею, но го-





*Характерная конструкция чешуйчатого доспеха. Чешуи соединены между собой и прикреплены к основанию. Места крепления дополнительно закрыты тесьмой.*



*Реконструкция тeпанiатoс по описанию в «Сочинении о военном искусстве». Укороченное копьe изготовлено из ствола молодого деревца.*

род капитулирует и переходит под власть Алексея. Это вызывает напряженность между Византией и крестоносцами.

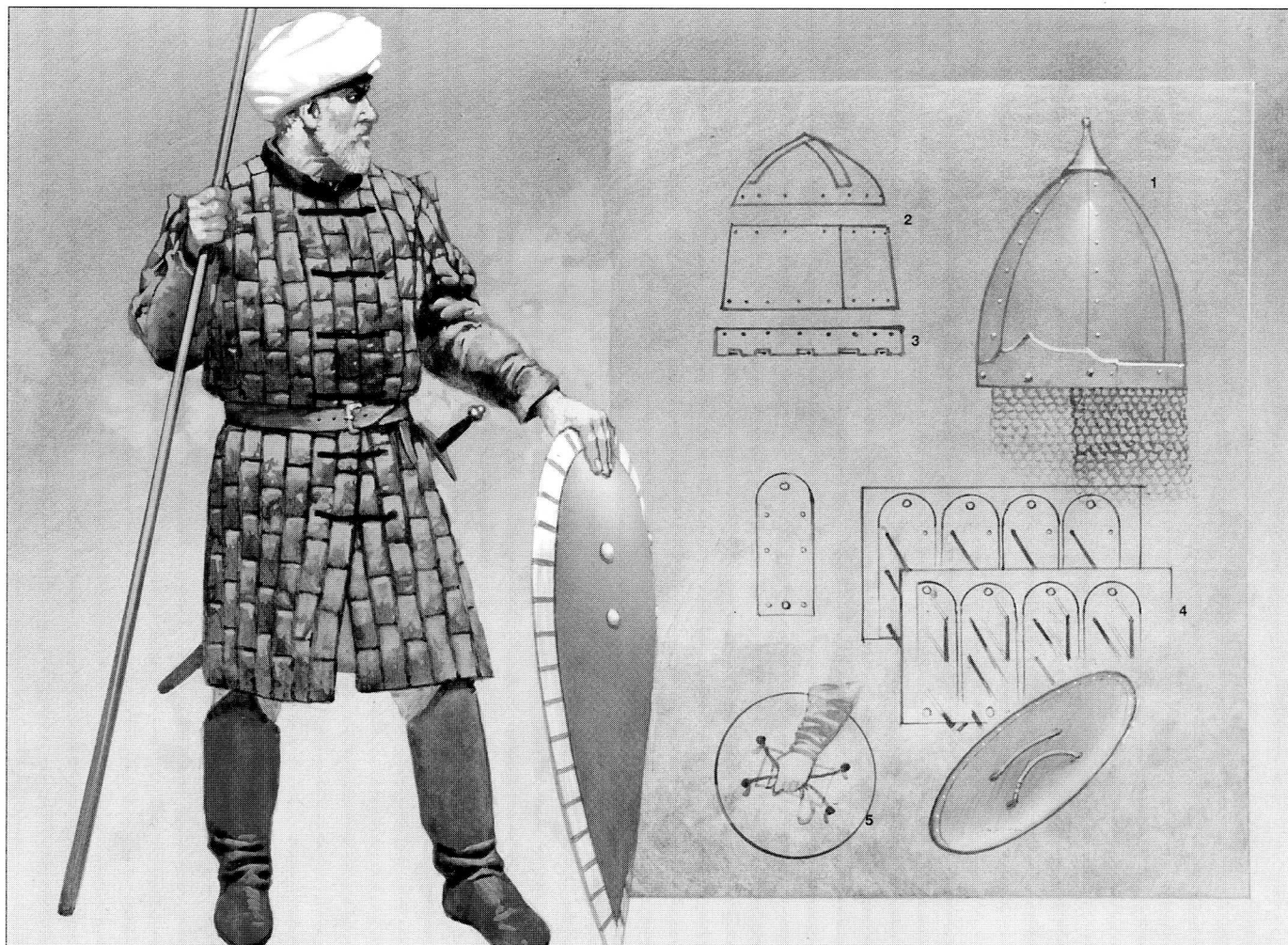
1118-43 Иоанн II Комнин.

1138 Иоанн II во главе большой армии на востоке возвращает армянскую Киликию. Княжество Антиохия становится вассалом Константинополя. В ходе кампании отмечен первый турнир, в котором византийцы соревновались с франками.

1143 Иоанн погиб в результате несчастного случая на охоте (ранен отравленной стрелой).

1143-80 Мануил I Комнин. Мануил продолжил борьбу на востоке и западе. Он провел дальнейшую вестернизацию армии. Мануил вступил в союз





### Экипировка X-XI вв.

Когда в третьей четверти X в. успешный полководец и император Никифор Фока писал свое руководство по военному искусству, его требования к степени экипированности пехоты были более скромными, нежели у императора Льва. Фока требовал от солдат только наличия мягких доспехов, которые Лев рассматривал всего лишь как вынужденную замену нормальных панцирей. Фока требует, чтобы мягкие доспехи шили из «грубого шелка, набивая их ватой так, чтобы их можно было едва прошить». Описание Льва отличается от описания Фоки и скорее соответствует персидскому покрою. В частности, отверстия в рукавах делаются под мышками, а не на локтях. Фока также не требует от пехоты иметь железный шлем, ограничиваясь требованием носить тюрбан вокруг шапки из толстого войлока. Поскольку солдаты сражались в плотном строю, выставив вперед длинные пики, и до ближнего боя дело доходило редко, необходимости в хороших доспехах, соответственно, не возникло. Воины, в задачу которых входил ближний бой с противником (например, менавлиаты), носили полные доспехи, в том числе и шлемы. Так называемый «кавказский» шлем (1) происходит от шлема персидского типа. Он преобладал в Византии в конце X в. Шлем из Ясенево (2) сохранился в единственном экземпляре, но часто присутствует на изображениях того времени. Поэтому мы можем утверждать, что он был широко распространен на протяжении XI в. и, возможно, позже. Крестообразная накладка расположена таким образом, чтобы усиливать в первую очередь лобную и затылочную части шлема, наиболее подверженные ударам. Кольчужная бармица, присоединенная к шлему из Ясенево и многим сохранившимся шлемам кавказского типа, крепится при помощи металлической проволоки, пропущенной вдоль желоба по нижней кромке шлема (3). Ламеллярные панцири в Византии претерпели конструктивные изменения. Пластинки теперь не соединялись между собой шнурком, а крепились к кожаной полосе заклепками или шнурком (4). На рисунках того времени часто показывают внутреннюю сторону щита. Можно сказать, что способ крепления рукоятей оставался неизменным на протяжении всего периода. Два отрезка веревки или два кожаных ремня крепились к кольцам, закрепленным на обратной стороне щита (5).

со Священной Римской империей, направленный против королевств Гогенштауфенов в Италии и на Сицилии.

1147 Начало 2-го Крестового похода.

1148 Норманны захватывают территории в Греции.

1153-56 Попытка вернуть владения на юге Италии. Первоначальный успех сменился поражением под Бриндизи.

1156 Восстание в армянской Киликии.

1158 Мануил подавляет восстание в Киликии.

1159 Князь Антиохии Рейнальд де Шатильон приносит оммаж Мануилу, который въезжает в Антиохию с триумфом.

1176 Турки наносят серьезное поражение имперской армии у Мириокефалона. На этом попытки вернуть владения, утраченные после Манцикерта, прекращаются.

1180-83 Алексей II Комнин.

1182 Мятаж в Константинополе, в ходе которого были перебиты все западные купцы.

1182-85 Андроник I Комнин. Андроник пытается реформировать имперскую бюрократию, а также ограничить влияние состоятельных семейств и за-



Экипировка X-XI вв.







*Св. Георгий изображен в ламеллярном кливационе, доходящем до колен, а не заканчивающемся у пояса. Из-под рукавов кливациона видны стеганные рукава мягкого доспеха. Фреска XI в. из каппадокийской церкви.*

падных купцов. Его поспешные действия привели к появлению ожесточенной оппозиции среди аристократии, а затем и в народе. Свержение императора.

1184 Андроник вступает в союз с Саладжином, разделяв Ливан между империей и султанатом Айюбидов.

1185-95 Исаак II Ангел. Исаак и его сын Алексей III не смогли справиться с государственным кризисом. Дальнейшее ослабление империи.

1195-1203 Алексей III Ангел. Усиливаются напряженность и вражда между жителями империи и выходцами с запада.

1203-04 Исаак II Ангел (вторично) и Алексей IV. Исаак II повторно стал императором по настоянию крестоносцев. Но население его не приняло, и Исаак был свергнут Алексеем V Мурзуфлом.

1204 Алексей V Дука Мурзуфл. Империя была слаба и не могла оказать серьезного сопротивления крестоносцам. В апреле 1204 г. Константинополь пал.

### **Набор в армию**

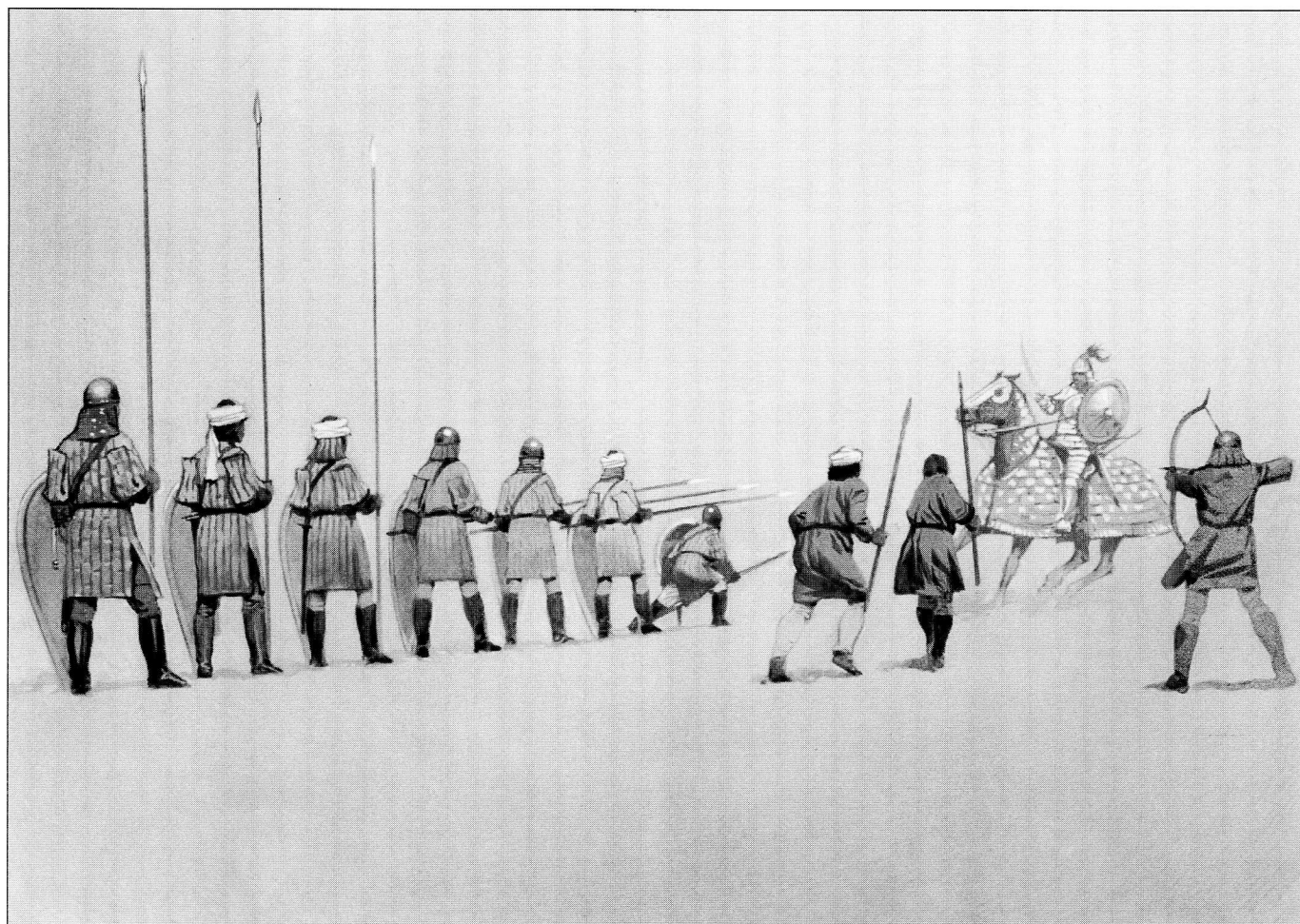
Источники живой силы постоянно менялись на протяжении рассматриваемого периода. Военные руководства дают однозначные требования к рекрутам. На военную службу предпочитали брать физически крепких мужчин в возрасте до 40 лет. Рекруты также должны были отличаться решительностью и иметь хороший характер.



*Центурион, церковная фреска из Гёреме. Ламеллярный кливацион с дополнительными рукавами. Под панцирем стеганный доспех, используется диагональная стежка.*

В начале X в. основу армии стали составлять выходцы из стратиотических семейств, то есть семейств, получивших во владение землю в обмен на обязанность нести военную службу. Такие земельные наделы назывались стратейями (strateia). Стратиоты формировали кавалерию и передовые пехотные части. Стратея передавалась по наследству от одного члена семьи к другому. Стратиоты фигурировали в списках личного состава (adpoistia), которые вел командующий войсками в провинции. Лица, фигурирующие в списках, должны были отвечать предъявляемым к ним требованиям. Если человек совершал серьезное преступление, это служило основанием для исключения его из списка, а стратея переходила к кому-либо из его ближайших родственников или постороннему лицу. Аналогично, стратея передавалась, если род стратиота пресекался. По возможности освободившиеся стратейи передавали родственникам стратиотов. В других случаях стратейи передавали любому другому местному семейству, по желанию или по обязанности. Правительство заботилось о том, чтобы переселять семейства туда, где имелось много свободных стратей, которые некому было занять. Благодаря этим мерам удавалось избежать перенаселения, а также оживить





#### **Боевое построение, конец X в.**

*Пехотное построение, описанное Никифором Фокой в X в., предназначалось для сражения в условиях господства на поле боя кавалерии. При этом построение очень сильно напоминает то, что появилось в Западной Европе лишь в XVII в. Трудно сказать, чем объясняется такая схожесть. Возможно, это совпадение, когда одинаковые условия вызвали одинаковый ответ. Но вероятнее всего все объясняется прямым заимствованием. После падения Константинополя в XV в. множество греческих книг попало на запад вместе с беженцами, в том числе и труд Никифора Фоки. Фока советует строить пехоту в каре. Каждая сторона каре имеет глубину семь шеренг. Первыми стоят гоплиты, за ними лучники, менавлиаты составляют резерв. В шеренгах оставлены проходы для вылазок легкой пехоты. Если армия была достаточно большой, через проходы могла совершать вылазки кавалерия. Если удавалось надежно прикрыть фланги, армия строилась в линию. При этом принцип построения оставался прежним: глубина построения семь человек, проходы в строю для совершения вылазок легкой пехоты и кавалерии, которые находятся в резерве. В любом случае первые три шеренги составляли гоплиты или пелтасты с длинными копьями, затем две или три шеренги лучников, а затем одна-две шеренги гоплитов или пелтастов, которые выдвигались вперед по мере того, как передние шеренги несли потери.*

малонаселенные области. Переселения также позволяли избежать мятежей. С этой целью постоянно отселяли армянское население. Переселенцами были и иммигранты. Например, арабское племя бану-хабиб, принятое Константином VII. Стратеи могли получить и военнопленные, пожелавшие перейти на службу империи.

Живая сила для полевых армий также черпалась из различных источников. Как это было всегда и везде,

военная служба была хорошим выбором для молодых мужчин, не имевших особых шансов на гражданской службе. Здесь не было так называемого «синдрома младшего сына», обычно для запада, так как наследство разделялось между всеми сыновьями. Выбор военной карьеры обуславливался или честолюбием рекрута, или нуждой, заставлявшей его искать казенные харчи. В какой-то мере тагмы комплектовались иностранными на-

емниками. Термин «наемники» здесь не совсем точный, так как иностранцы обычно служили в составе имперских частей, а не формировали собственные роты. Среди иностранцев преобладали армяне, грузины, болгары и русские.

Отдельно следует сказать о легкой пехоте (psiloi) - воинах, вооруженных луками, дротиками и пращами. От легких пехотинцев не требовалось большого мастерства. В тагмах легкая пехота присутствовала в небольшом количестве. Легких пехотинцев набирали на время кампании из числа маргиналов. В мирной жизни эти люди занимались низкоквалифицированной работой, такой как разноска товаров, помощь в строительстве, рубка дров.

Разумеется, армии требовались не только солдаты. В армии служил вспомогательный персонал, вроде погонщиков вьючных животных и кучеров повозок. Каждая контуберния имела одного слугу. Во время походов рабочих для армии могли набирать из числа местных жителей. Часто в качестве слуг работали мальчики или юноши их стратиотических семейств, слишком молодые для того, чтобы держать в руках оружие. Некоторые стратиоты специализировались на транспортировке припасов для армии.





*Рядовой солдат, церковная фреска из Гёреме. Кольчуга почти достигает колен. Меч в левой руке на самом деле убран в ножны и подвешен к поясу. Детали подвески отчетливо видны.*

#### Внешний вид

Если гражданская одежда, особенно та, которую носили при дворе, довольно жестко регламентировалась, то к одежде солдат почти никаких официальных требований не предъявлялось. В «Стратегиконе» рекомендуется пехотинцам носить «готическую» тунику, а кавалеристам - «аварскую». Разница между ними заключалась в том, что у «аварской» туники имелись разрезы на полах,



*Фрагмент мозаики VI в. Показан римский способ захвата тетивы с использованием большого пальца. Видно плечо лука.*

тогда как у «готической» туники полы были сплошными. Вполне возможно, что военное платье следовало правилам, применимым для гражданской одежды. Военные руководства единодушно советуют носить одежду, не доходящую до колен, какую носили рабочие, тогда как гражданские рубахи по длине могли достигать голеностопа. руководства подчеркивают, что солдаты должны выглядеть аккуратно и презентабельно, поскольку уже тогда знали о связи между опрятностью и боевым духом. Какого-либо единообразия в одежде от солдат не требовалось. Возможно, обмундировывались солдаты централизованно. Известно, что столичные армии в отличие от провинциальных носили одежду, следующему определенному образцу, тогда как солдаты провинциальных армий одевались каждый по-своему.

Популярное представление о покрое туники Восточной Римской империи относится к раннему периоду. К X в. многое изменилось. Вместо мешковатых «коптских» рубах жители Константинополя носили туники и рубахи сложного покроя. Глубокий ворот рубахи имел косой разрез на левой стороне (по-персидски). Длинные рукава рубахи доходили до запястий и заканчивались манжетами, которые иногда застегивались на пуговицу. При дворе чиновники одного уровня носили туники одинакового цвета. Хотя об этом нет никаких упо-

*Никифор Фока рекомендовал пехотинцам носить высокие сапоги, защищавшие не только голень, но и колени с нижней частью бедра. На марше голенища сворачивали, чтобы те не мешали ходьбе. Реконструкция с использованием изображений XII в.*

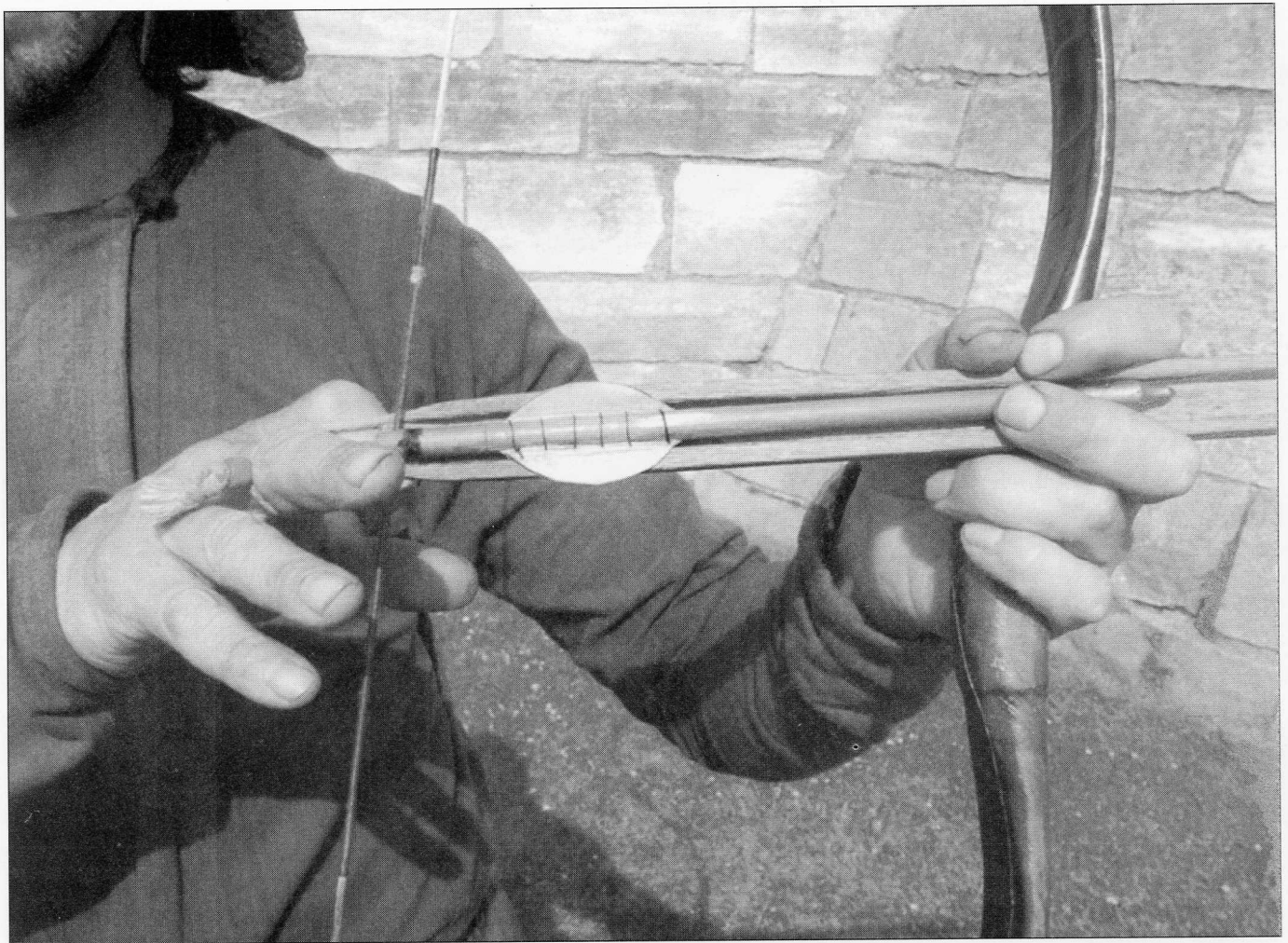
минаний в текстах, возможно, что туники для придворных также шились централизованно.

Вегетий рекомендует для солдат так называемую «паннонскую» шапку, которую следовало носить тогда, когда не требовалось надевать шлем. Это был головной убор цилиндрической формы, который продолжали носить и в X-XII вв. Кроме того, в Восточной Римской империи носили головные уборы и других типов, хотя все они не считались военными. Толстая фетровая шапка служила подшлемником и основой для тюрбана. Тюрбан могли наматывать и прямо на голову, но это был гражданский фасон.

Солдаты могли носить и другие разновидности одежды, позаимствованной из гражданского гардероба. Старая римская неприязнь к штанам получила новую жизнь с появлением персидского по происхождению обычая носить леггинсы с легкими бриджами. К X в. даже гражданские лица носили стеганные леггинсы для защиты от холода, тогда как у солдат такая одежда служила дополнительной защитой ног. Популярность таких леггинсов (kamptouva) была столь велика, что даже император не стеснялся носить их при необходимости.

Военные руководства много внимания уделяют обуви солдат. И это не удивительно, так как проблемы с обувью могут серьезно подорвать боеспособность армии. Никифор Фока рекомендовал носить пехотинцам высокие сапоги. На марше голенища сапог подворачивались, а перед боем поднимались вверх, закрывая голень и колено. На ноге сапоги держались или за счет жесткости кожи, или подвязывались к поясу. Последний способ ношения подтверждает-





*Использование соленариона. Болт уложен в желоб, веревочная петля фиксирует желоб на пальце. Большой палец используется для натяжения тетивы, указательный придерживает болт. Остальные три пальца прижаты к ладони.*

ся рисунками XIII в. Сапоги с укороченными голенищами (mouzakia) считались вторым по удобству типом обуви, а сандалии (sandalia) - третьим. В Sylloge Taktikon рекомендовалось подбивать подошвы сапог гвоздями. Археологические находки в Египте и на Ближнем Востоке показывают, что сапожники Восточной Римской империи далеко обогнали своих западноевропейских коллег. Более того, многие из приемов используются и в наши дни. Хорошая обувь имела толстую многослойную подошву.

Как уже говорилось выше, стеганую одежду носило и гражданское население. Толстые стеганные доспехи (zava или kavasion) были обычны для гоплитов и пелтастов. Возможно, такого рода доспехами войска снабжались централизованно, также как и рубахами. Военные руководства содержат детальные описания доспехов, что служит косвенным доказательством этого предположения. Немногие известные изображения позволяют представить обычные типы стежков. Обычно применялась вертикальная или диагональная стежка, хотя для парадных доспехов (gounia) применялись более сложная декоративная стежка.

Командиры дополнительно носили цветные кушаки (pektorarion). По-видимому, цвет кушака обозначал статус командира, к сожалению точных сведений на этот счет не сохранилось. Возможно, система каждый раз была другой или в разных частях империи следовала разным обычаям.

В военных руководствах содержится требование, чтобы в каждом отряде щиты всех солдат были одного цвета. Кроме того, в письменных источниках это не отражено, но на изображениях видно, что на щитах и знаменах изображались одинаковые символы.

В руководствах также содержится настоятельная рекомендация держать солдат в лагере занятыми полировкой оружия и доспехов. Такое занятие не только позволяло держать в порядке снаряжение, но и служило фактором поддержания боевого духа.

### Снаряжение

Военные руководства X в. часто дают разные описания снаряжения, которое должно быть у солдата. Другие источники X-XII вв. также отличаются разнообразием. То есть в выборе снаряжения руководствовались имевшимися возможностями.

Следует отметить, что в более ранних руководствах даются рекомендации по применению более тяжелых доспехов. Если в ранних руководствах стеганные доспехи для конницы рассматриваются как запасной вариант, то в поздних свидетельствах лишь упоминается о пригодности стеганных доспехов для пехоты.

### Головной убор

Среди археологических находок того периода шлемы встречаются крайне редко, нечасто их можно увидеть и на рисунках того времени. Тем не менее, известные данные позволяют провести сплошную линию, уходящую ко временам поздней античности. Чаще всего встречался шлем из пяти деталей, известно несколько экземпляров, датированных IV в. Варварский сегментный шлем также встречался, его могли





*Начало X в.*



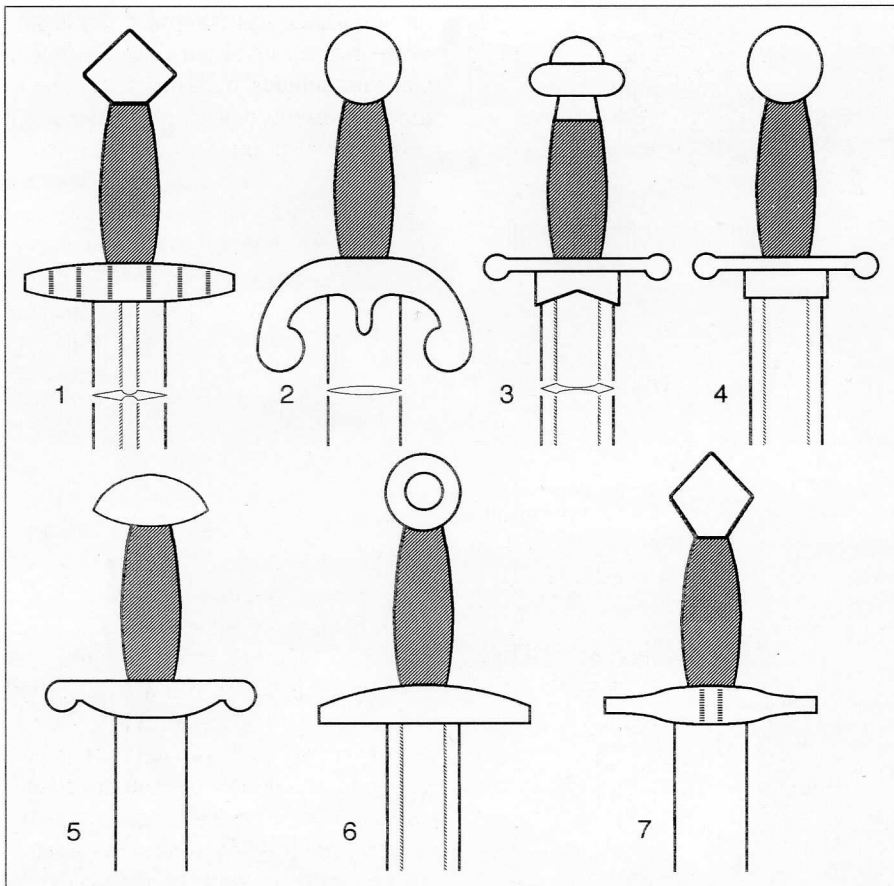


*Солениарион в натянутом состоянии перед выстрелом.*



*Сферическая головка рукоятки и инкрустация на клинке меча характерны для миниатюр в византийских манускриптах. Этот меч XI в. из парижского музея, по-видимому, имеет восточное происхождение.*





Примеры рукояток мечей, полученные путем анализа изображений. 1 и 2: меч X в. Форма перекрестья меча 2 напоминает аналогичную деталь мавританских мечей из Испании. Это не случайно, между Константинополем и Андалузией существовала какая-то связь, но кто на кого влиял остается загадкой. 3-6. Мечи начала XI в. Клинки полно профиля (2, 4, 5, 7) или с желобком: узким (1) или широким (3, 6). У мечей 3 и 4 имеются накладки, закрывающие вход в ножны, когда меч вложен. Изображения свидетельствуют, что рукоятки мечей могли оснащаться темляками или ремешками.

дополнительно оснащать височными пластинами. Высокий и более остроконечный «кавказский» сегментный шлем часто встречался в X-XI в. Такие шлемы часто находят на территории Украины и России. Известны несколько изображений подобного шлема, сделанные на востоке Румынии в XI в. Интересен шлем из Ясенево, датируемый IX-X вв., так как он имеет оригинальную конструкцию. Усиливающие накладки на чашке впервые появились на шлемах римских легионеров в начале III в. Усиленный таким образом шлем мог выдержать удар дакийского фалькса. Иллюстрации хроники из Skylitzes показывают, что шлем «из Ясенево» был распространен столь же широко, сколько и гребневый шлем. По упрощенным требованиям конца X в. от пехотинцев не требовали ничего, кроме толстой фетровой шапки с намотанным вокруг тюрбаном.

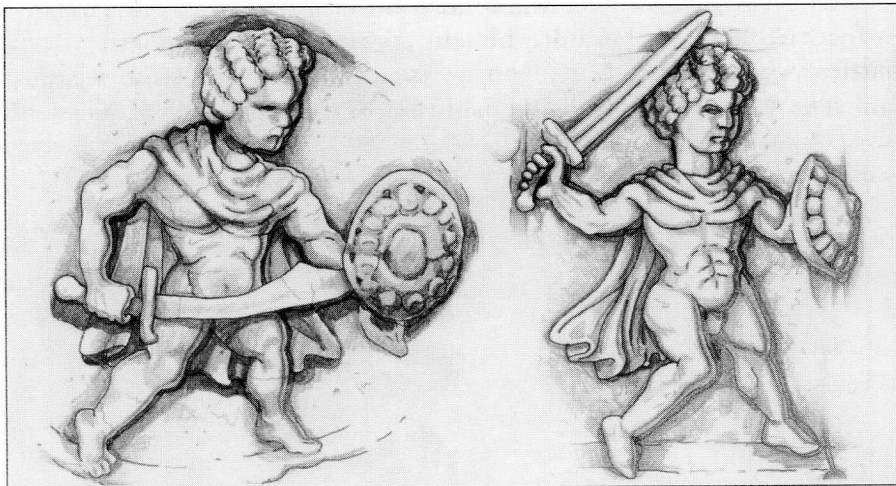
В XII в. происходят некоторые нововведения. Среди прочего появилась ранний тип «железной шапки» - простого шлема с полями. Другой новинкой, которая как обычно была хорошо забытым старым, стал шлем в форме фригийского колпака. В XII в. такой шлем распространился по всему Средиземноморью.

Шлемы носили или отдельно или в сочетании с кольчужным подшлемником. Гребневый шлем обычно оснащался бармицей. Бармица могла быть стеганой или в виде кожаных полос-птеруг. Представляется, что птеруги были де-

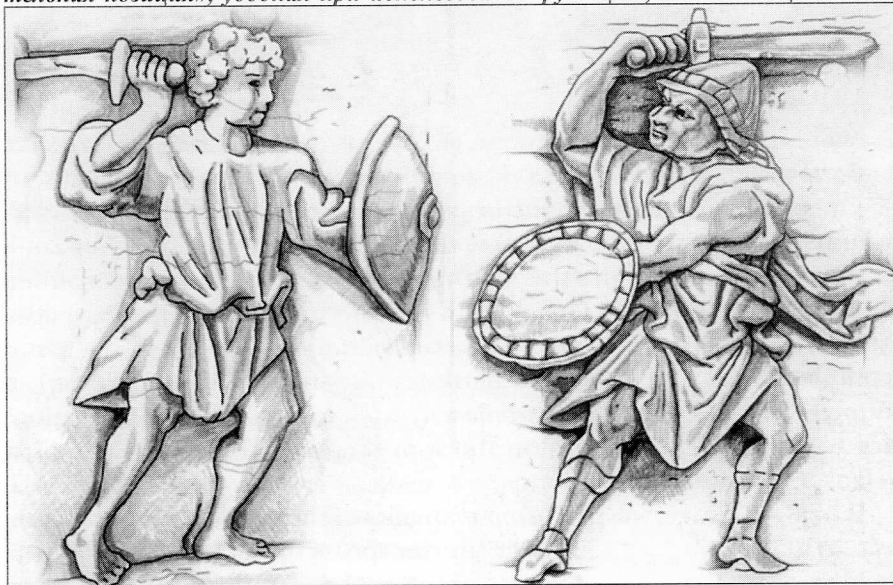


Сцена осады. Видны палатки и тяговый требюше, манускрипт Skylitzes. Хотя иллюстрации сделаны на Сицилии в XII в., они представляют собой перерисовки византийских оригиналов.

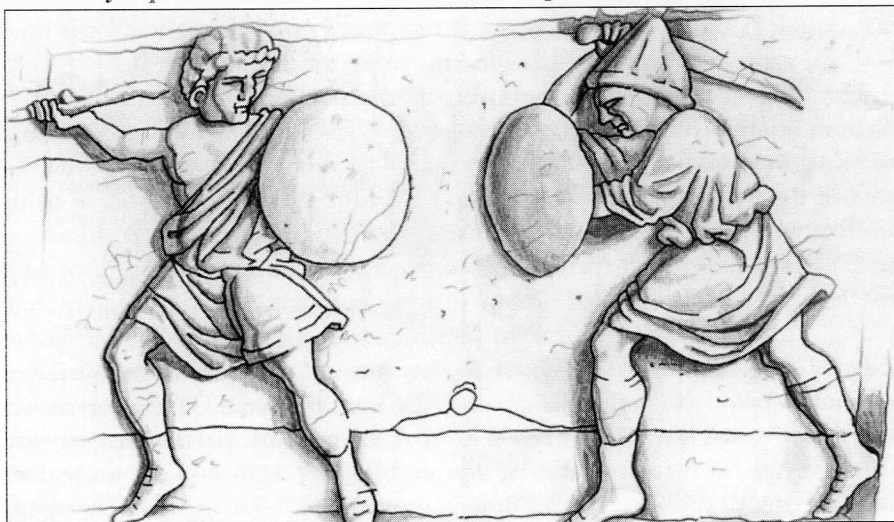




Воины в боевых позах, резьба по слоновой кости. Позу воина слева можно определить как «первая оборонительная позиция». Очевидно она сохранилась со времен применения римского колющего меча-гладия. Справа «вторая оборонительная позиция», удобная при использовании рубящего, а не колющего меча.



Еще две фигурки в боевых позах, резьба по слоновой кости, XI в. «Третья и четвертая оборонительные позиции». Подобные позы можно увидеть в *Wapurgis Fechtbuch*. Возможно, имело место или заимствование или конвергентная эволюция. Первое предположение наиболее вероятно, если учесть тесные контакты между Германией и Константинополем на протяжении X-XIII вв.



Если на предыдущих рисунках показаны воины в позах, характерных для поединков, то здесь показаны позы, характерные для боя в плотном строю. Слева воин вооружен копьем. Справа меченосец плотно прикрывается щитом с целью немедленно нанести ответный удар.

шевым вариантом защиты. Фригийский шлем также мог оснащаться бармицей. Сохранившиеся образцы кавказского шлема обычно оснащены кольчужной бармицей. Бармица или соединялась со шлемом благодаря отверстиям в нижней кромке или с помощью более сложного устройства в виде трубки, через которую пропущена проволока. Аналогичная система крепления бармицы имела и на шлеме из Ясенево. иллюстрации показывают, что шлемы с полями поначалу также имели бармицу, хотя способ крепления ее к шлему неизвестен.

## Панцирь

Во времена поздней античности наметилась тенденция к замене мягких доспехов доспехами из металла и кожи. О доспехах из толстого войлока еще упоминает Лев Мудрый в начале описываемого нами периода. В X в. в Ливане начали выращивать хлопок. В результате ватная набивка быстро вытеснила войлок. Мягкие доспехи имели два основных покроя, повторяющих покрой гражданской одежды: надеваемая через голову зава (*zava*) и застегивающийся на пуговицы кавадий (*kavadion*). Так как застежка на груди серьезно ослабляла защитные свойства одежды, кавадий делали двубортным с глубоким запахом. Пуговицы делали из кости, металла или дерева. Иногда в качестве застежки использовали «китайский узел», который продевался в воздушную петлю. Рукава достигали локтя, поверх обычно надевались более прочные доспехи. Если пехотинец ограничивался только мягким доспехом, то у доспеха были длинные рукава. Чтобы рукава не мешались в повседневной носке, на них делались прорезы у локтя или под мышкой. В свободном состоянии рукав пристегивался пуговицей к торсу, чтобы не мешался. В результате доспех защищал не только в бою, но и служил зимней одеждой. Император Никифор писал, что доспех должен быть покрыт шелком-сырцом и иметь толщину, какую «едва можно прошить».

Кольчуга (*lorikion alusidoton*) была столь же распространена в Восточной Римской империи, как и на западе Европы. Кольчуга надевалась через голову, достигая середины бедра. Рукава до локтя.

Чешуйчатый панцирь (*lorikion folidoton*) продолжали использовать со времен ранней империи. До нас не дошло ни одного образца византийского периода, поэтому мы не знаем подробностей конструкции. Но изображения свидетельствуют, что внешне чешуйчатые





#### **Походный лагерь в ходе армянской кампании**

Необходимость тщательной организации походного лагеря была известна еще во времена ранней Римской империи. Эту традицию продолжили авторы военных руководств X в. Лагерь представлял в плане квадрат, по периметру которого шел ров и вал, которые иногда заменяли или дополняли «чесноком» или треножниками с торчащими наружу копиями. Палатки ставили вдоль прямых улиц. Канаты, которыми растягивали палатки, переплетали между собой, что практически исключало возможность передвижения за палатками. Ходить можно было только по улицам. В каждой палатке размещалось отделение из восьми человек и слуги, которые в бою образовывали колонну. Небольшие треугольные палатки служили жилищем командиров и чиновников. Каждое отделение выставляло часового. Две палатки делили между собой повозку. На иллюстрации большинство солдат покинуло лагерь для тренировки. Кроме слуг и часовых остались лишь те, кто освобожден от занятий по состоянию здоровья. Руководства настаивают на том, чтобы солдаты не пребывали в безделье, а постоянно занимались полировкой и починкой доспехов, заточкой оружия. Офицеры могли возить с собой кое-что из мебели, тогда как рядовым солдатам приходилось обходиться тем, что имелось под рукой. В качестве сидений обычно использовались вьючные седла. Будучи ревностными христианами, византийские солдаты обходились без обычных для западноевропейских солдат неблагочестивых развлечений. Тем не менее, совсем без услуги обойтись было невозможно, слуг и маркитантов набирали из числа местных жителей. Одежда женщины, разносящей по лагерю вино, свидетельствует, что это жительница Армении.

панцири не отличались от аналогов из соседних стран. Чешуйчатый панцирь как и кольчуга надевался через голову. Чешуя делалась из металла, а в случае его нехватки - из рога или бычьей кожи.

Еще одним типом доспехов, применявшимся в Восточной Римской импе-

рии был ламеллярный панцирь (klivanion). В период упадка после падения Западной Римской империи ламеллярные доспехи вышли из употребления. Но к началу X в. они снова появляются и вскоре претерпевают ряд усовершенствований, которые придают им

характерный для Византии вид. В начале периода распространен был тип панциря с полной шнуровкой. В X в. ламеллярный панцирь стал напоминать бригандину, чешуя между собой шнуровалась, а к основе крепилась заклепками. Сложный в изготовлении, а потому и дорогой, ламеллярный панцирь редко встречался в пехотных частях.

#### **Наручи и поножи**

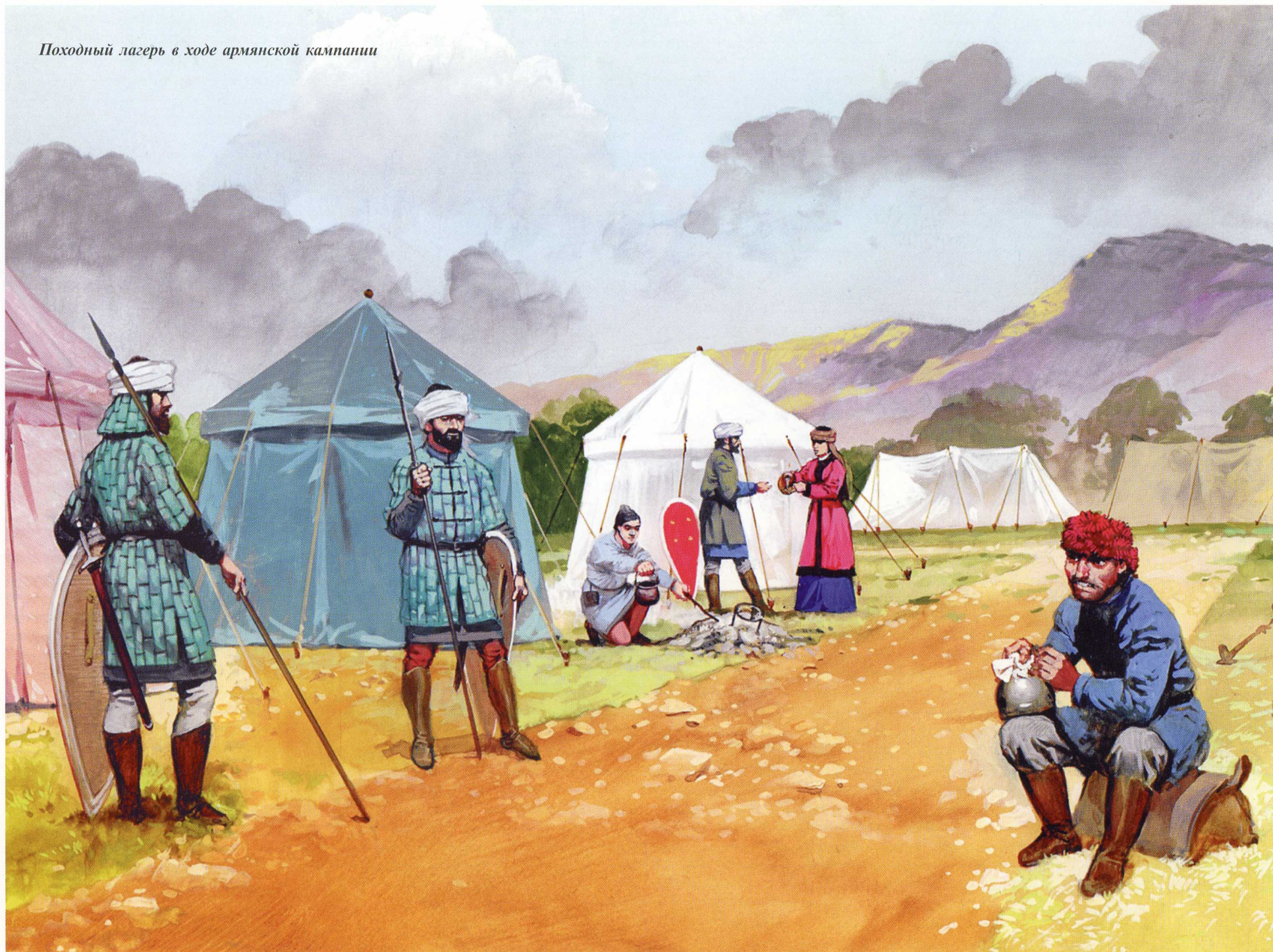
Лев и Sylloge Taktikon рекомендуют использовать наручи (manikellia) и поножи (podopsella). Известны немногочисленные изображения поножей, относящиеся к позднему периоду. На них поножи выглядят довольно неуклюже. Это трубчатые детали, слегка сужающиеся к одному концу. Кроме того, использовались полосчатые наручи и поножи.

Заниженные требования Никифора, сформулированные в конце X в., не требовали от пехотинцев никаких наручей. Впрочем, в этом был определенный смысл, так как основным пехотным оружием стала пика, а клинки использовались лишь в ближнем бою. Ноги защищали сапоги с высокими голенищами.

В военных руководствах не упоми-



*Походный лагерь в ходе армянской кампании*





наются, но в других источниках фигурируют так называемые стеганные полевые рейтузы (kamrotouva). Их также носили гражданские лица.

### Щиты

Известно множество описаний щитов, но только часть описаний находит подтверждение в изобразительном искусстве того времени. Термин skoutarion применялся как к круглым, так и к каплевидным щитам, которые развились из овальных щитов-скутумов прошлого. Рисунки показывают, что оба типа щитов были выпуклыми. Круглые скутарины могли иметь коническую или полусферическую форму. В диаметре они достигали 90 см, хотя чаще встречались щиты диаметром 75-80 см. Каплевидные щиты также имели кривизну в широкой части, постепенно сходя на нет и уплощаясь к нижнему концу. Каплевидные щиты в длину достигали 110 см, но, опять же, чаще встречались щиты длиной 95 см. Оба типа щитов оснащались двумя веревочными или кожаными рукоятками, кре-

пящимися к задней стороне щита с помощью кольца. Рукоятки держали кистью руки, не используя предплечья. Технологически, щиты представляли собой плетеное основание из веток. Также имелись большие прямоугольные щиты (thureos), которые использовались наподобие западных мантилетов.

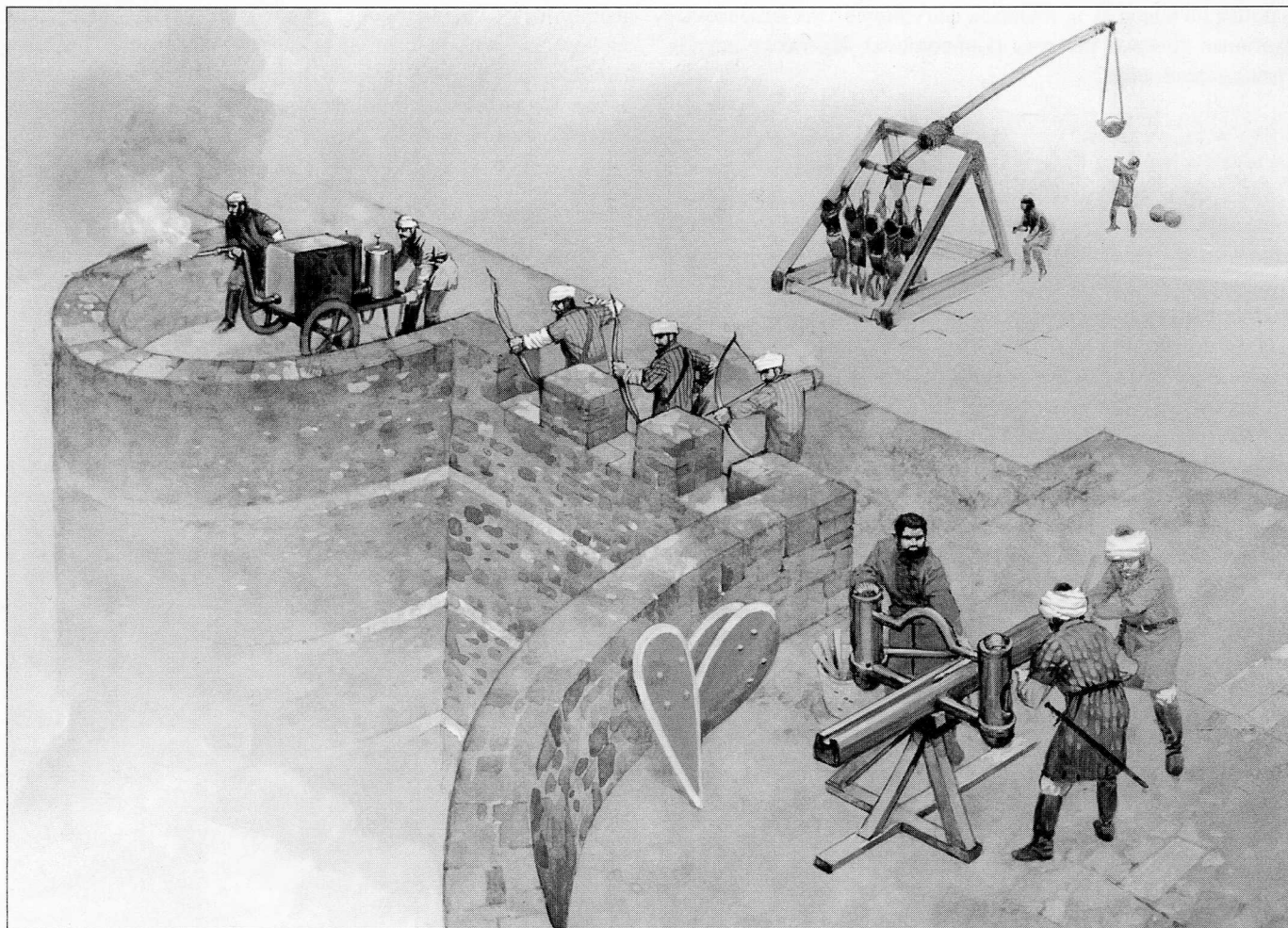
### Оружие

Экипировка лучника состояла из композитного загнутого назад лука, саадака, стрел и колчана, а также соленария (solenarion) с комплектом болтов. Римский лук был длиной около метра. Будучи натянутым, обладал плавными очертаниями, без «ушей», характерных для среднеазиатских луков. Пехотинцы носили саадак на ремне через плечо, тогда как кавалеристы крепили его к поясному ремню. Боевые стрелы оснащались различными наконечниками, в том числе шиловидными, предназначенными для поражения противника в доспехах. Оперение симметричное и довольно маленькое, из четырех перьев. Колчан пехотинцы



*Реконструкция техники поединка на основе византийских военных руководств.*





### Осадная война

Когда речь заходит об осаде, обычно представляется осаждающая сторона, хотя чаще византийской пехоте приходилось оборонять города и крепости. Оборона укреплений представляла собой не менее сложное искусство, чем их осада, об этом свидетельствуют военные руководства, составленные в X в. Подготовка к отражению осады требовала обеспечить город необходимым запасом продовольствия и военных материалов. Активные контрмеры были призваны подорвать силы осаждающих и приблизить день, когда издержки осады превысят возможную пользу, полученную в случае взятия города. Ряд осадных машин предназначался больше для обороны, нежели для нападения. Среди них следует называть стреляющие стрелами баллисты. Искусство строить торсионные метательные машины было утрачено на западе, но сохранилось на востоке. Михаил Пселл сообщает нам, что одна баллиста, использовавшаяся в обороне одного города в начале XI в., вела столь прицельную стрельбу по одиночному всаднику, что заставили его в страхе отступить. Использовались и камнеметные машины. Греческий огонь, больше известный как морское оружие, применялся и при обороне крепостей. Точная конструкция установок для метания греческого огня нам не известна, поскольку дошедшие до нас описания весьма поверхностны. Наше изображение основывается на реконструкции, предложенной Холдоном и Бирном. Тяговая катапульта появилась в Римской империи в VI в. Она отличалась невысокой кучностью стрельбы и ограниченной грузоподъемностью. Поэтому ее было трудно использовать в нападении, зато в обороне ее недостатки были не столь заметны. Защитники метали в осаждающих не только камни, но и сосуды с нечистотами, взятыми из выгребных ям. В обороне больше требовались искусные лучники, нежели опытные фехтовальщики на мечах.

также носили на ремне через плечо. На немногих рисунках видим, что колчан представлял собой цилиндр, в который вставлялись стрелы наконечниками вниз. Кавалеристы, напротив, укладывали стрелы наконечниками вверх. Мы

не знаем, как выглядели болты для соленария, но представляется что это были дротики длиной порядка 15 см, оснащенные двумя перьями параллельно хвостовой зарубке и коническим наконечником.

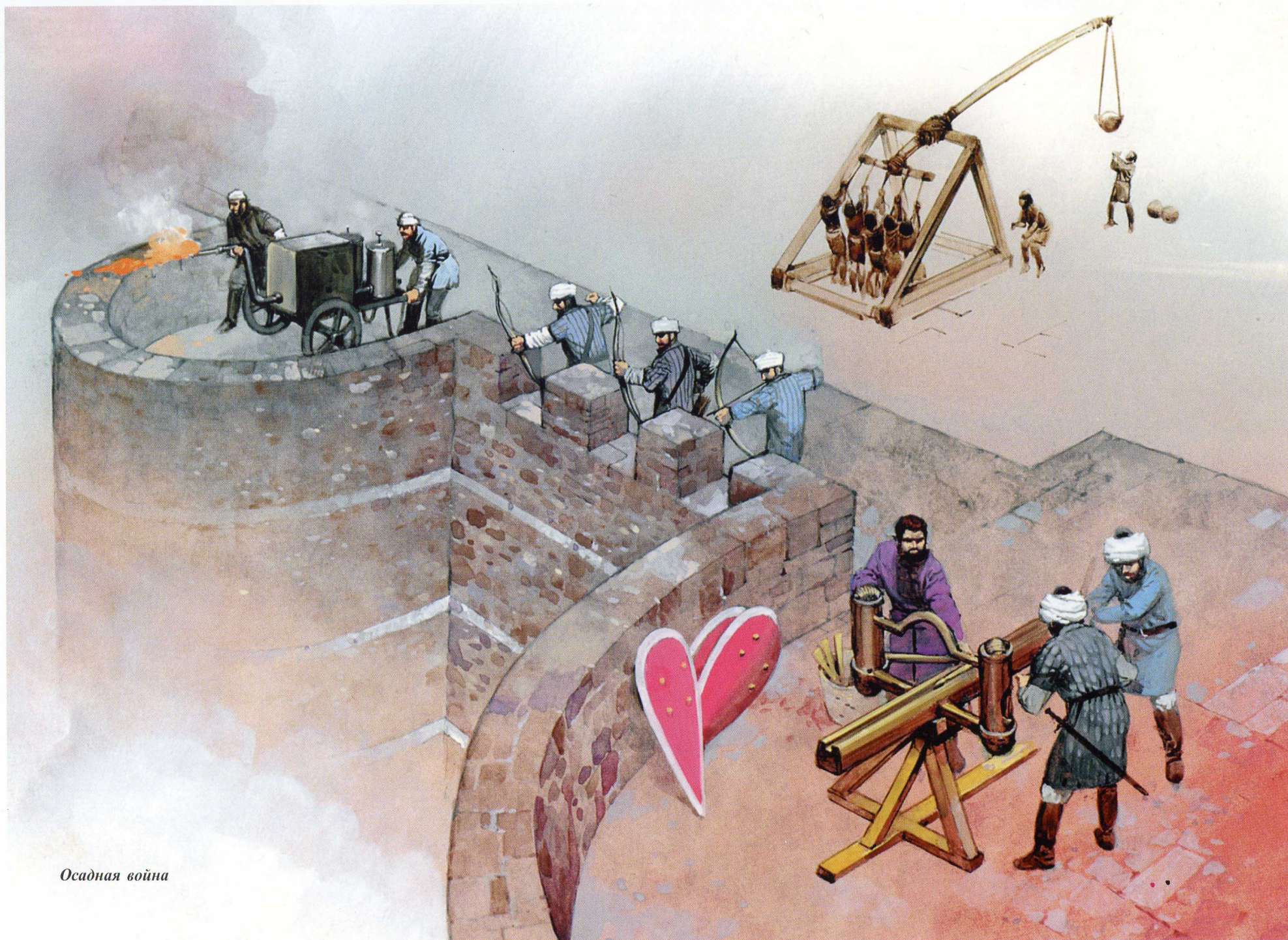
В Sylloge Taktikon сообщается, что дротики по длине не должны превышать 2,35 м. Это весьма большая длина, особенно если учесть, что дротик должен быть достаточно легким. На рисунках видно, что наконечники дротиков крепились к древку посредством втулки, также как и наконечники копий.

В Sylloge Taktikon также сообщается, что длина пращи должна составлять 1,2 м. Есть основания считать, что это была древковая праща, а не старинная ременная праща. Древковая праща позволяла метать более тяжелые снаряды и требовала меньше свободного места для своего применения, то есть их можно было применять в строю.

Копья трех типов. Малое копьё пелтаста (kontarion mikron) длиной 2,5 м. Большое копьё гоплита или пика могло быть длиной от 4 до 5 м. Единственное ограничение заключалось в том, что наконечник «должен отвечать своему назначению». Наконец, короткое, но очень тяжелое копьё (menavlion). Руководства рекомендуют, чтобы древко копья делали из цельного стволика молодого дерева, а наконечник имел в длину 25-40 см.

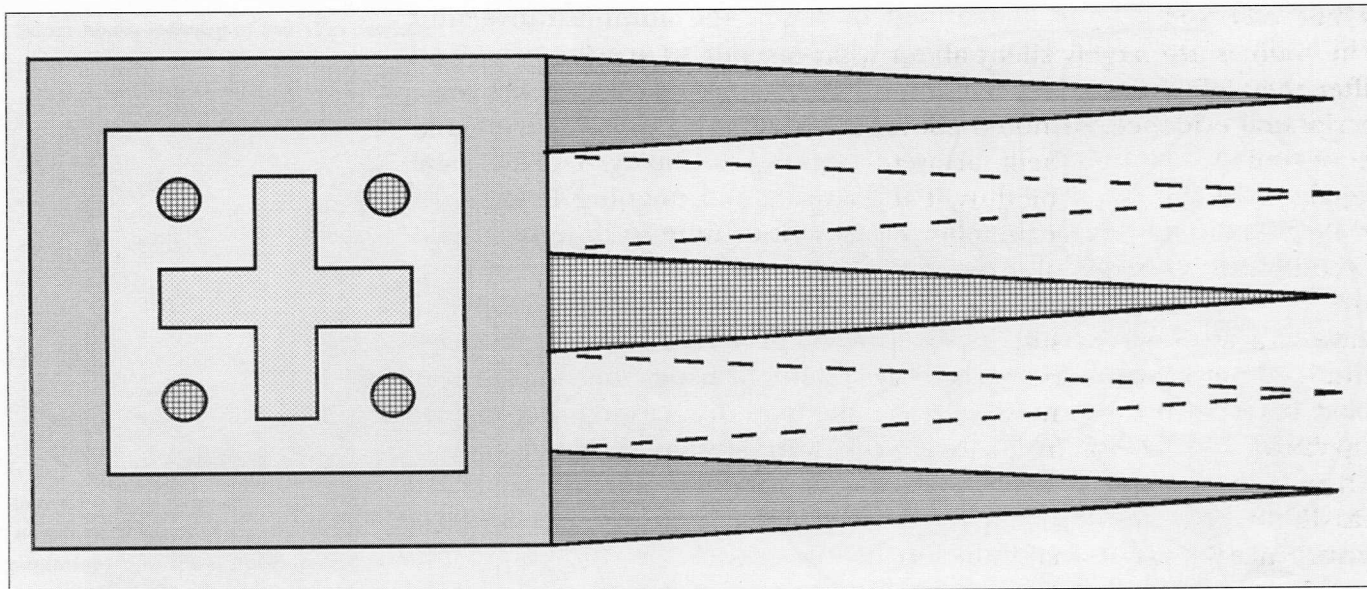
Применялось несколько типов клинкового холодного оружия. Легкая пехо-





*Осадная война*





*Штандарт в форме византийского баннера. На полотнище изображался знак меры или турмы, обычно простая геометрическая фигура. Косицы могли быть разного цвета, что указывало на подразделение. Две внешние косицы, вероятно, указывали на друнг, а внутренние косицы (иногда их число достигало пяти) своей цветовой комбинацией указывали на баннер.*

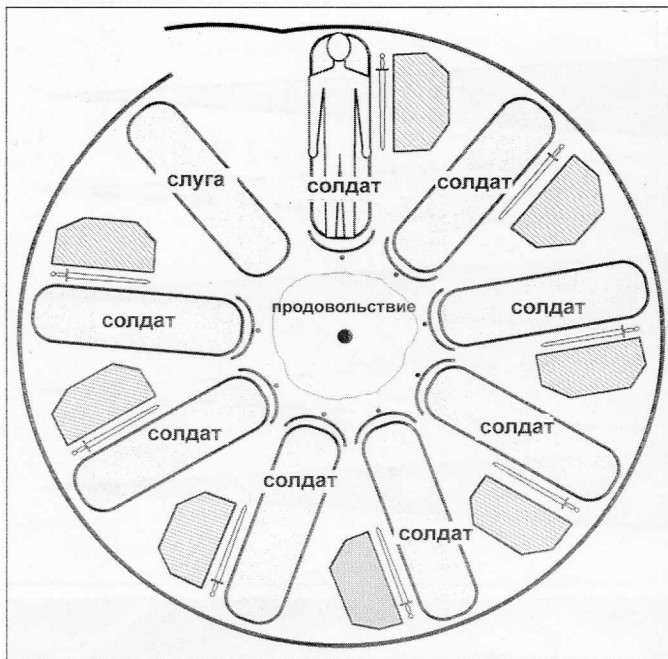
та пользовалась длинным ножом с одной режущей кромкой, походящим на мачете, хотя это был скорее инструмент, нежели оружие. Мечи двух основных типов: прямой обоюдоострый *spathion* и слегка искривленный, заточенный с одной стороны *paramerion*. Оба типа использовались пехотинцами. Эти мечи подвешивались либо на перевязи через плечо или к поясному ремню. Спатий подвешивали на перевязи на манер древнеримского гладия, то есть почти вертикально. Парамерий, напротив, подвешивался к поясному ремню почти горизонтально.

Топоры были другим основным типом холодного оружия пехоты. Они могли быть самых разных типов и размеров, от небольших простых топориков до внушительных двухсторонних боевых топоров. Лезвие топора могло быть как прямым, так и почти полукруглым. Вторая сторона, если таковая была, или повторяла первую, или представляла собой боевой молот, шип или острие, наподобие копья. Боевые топоры всегда держали одной рукой, оставляя вторую руку свободной для щита. Двуручные топоры, хотя и имелись в арсенале, использовались только как инструмент для рубки дров. Булавами простые солдаты почти не пользовались.

*Изображение святого, резьба по слоновой кости. Пехотинец с каплевидным щитом. Интерес представляют трубчатые поножи и кольчужный капюшон-подшлемник, скрытый под плащом. Кушак, повязанный на груди (*pektorarion*) служил знаком различия. Существовала цветовая схема, цвет кушака означал определенную должность. К сожалению, точных сведений об этой схеме до нас не дошло.*







В VI в. римская армия перешла от прежних прямоугольных палаток к палаткам шатрового типа. На схеме показано размещение солдат и экипировки в палатке контуберния. Каждый солдат клал личное снаряжение слева от спального места, а щиты и копья ставились в ногах. Общее снаряжение и запасы провианта укладывались в центральной части палатки.

#### Артиллерия

Полевые армии обычно располагали артиллерией: баллистами и требюше (alacation). Торсионная баллиста, стрелявшая стрелами широко применялась вплоть до середины XI в. и продолжала встречаться вплоть до 1204 г., хотя и гораздо реже. Камнеметные баллисты уже в VI в. уступили место тяговым требюше, которые отличались простой конструкцией, но позволяли метать более тяжелые снаряды. В начале XII в. на смену тяговым требюше пришли требюше с противовесом, которые позволяли метать еще более тяжелые снаряды. Есть основания полагать, что требюше с противовесом изобрели в Восточной Римской империи.

До сих пор остаются вопросы о том, как применялся греческий огонь и другие типы зажигательного оружия. Руководства по ведению осадной войны X в. содержат рисунки, изображающие одиночных солдат, вооруженных переносными огнеметами. Эти огнеметы походят на огнетушители недавнего прошлого: цилиндр с соплом на одном конце и ручкой на другом. Действительно ли применялись такие огнеметы, или это плод воображения художника - не известно. Поджигал разлитую смесь другой солдат с факелом. В случае применения греческого огня использовался фосфор, самовозгорающийся при контакте с воздухом.

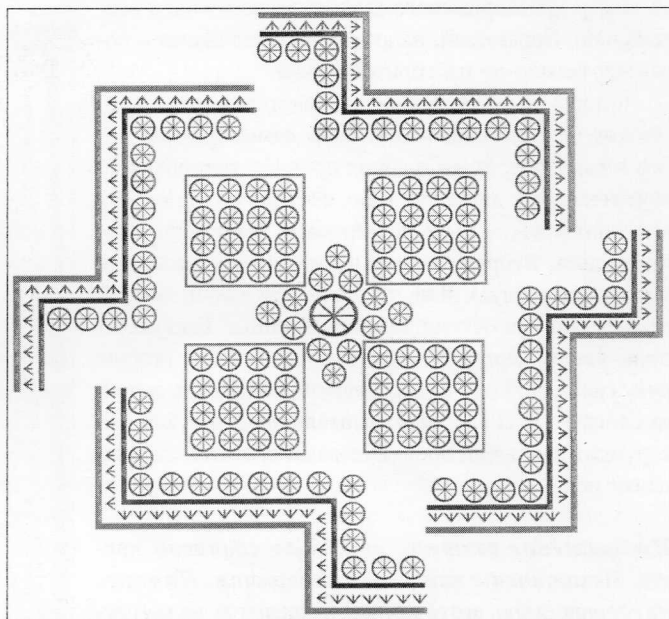
#### Подготовка

Римская армия X в. получила ненарушенной античную военную традицию. Маневры и перестроения, описанные в Strategikon императора Мануила, обильно копировались в руководствах X-XI вв. Из этого следует, что солдат по-прежнему тщательно обучали двигаться в ногу. Действительно, любая попытка двигаться пехоте, вооруженной копьями длиной 4,5 м (kontaria), привела бы к развалу строя, если солдаты не прошли предварительной подготовки. Значительная



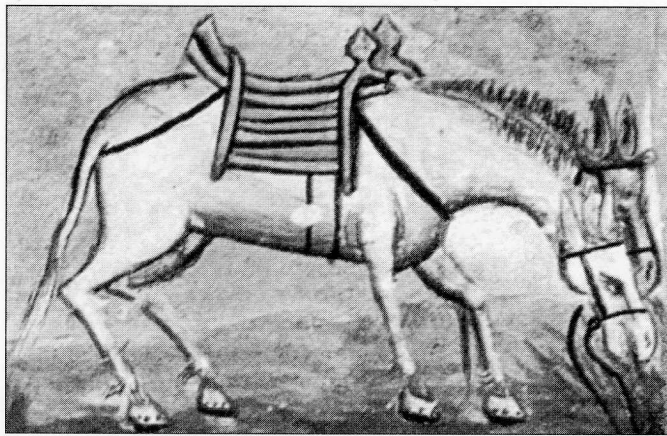
Паломники лежат в переносных постелях. Три полосы разной ширины - типичный узор для домотканых полотнищ. Постель рядовых солдат выглядела подобным образом. Офицеры иногда пользовались походными кушетками.

часть военного опыта передавалась устно. С другой стороны, скорее всего методы подготовки мало изменились со времен Вегеция, что позволяет нам использовать его в качестве источника. Согласно Epitoma Rei Militaris новобранцы дважды в сутки проводили тренировки. В ходе первой тренировки они упражнялись в ходьбе и прыжках, развивая физическую выносливость, ловкость и координацию, а во время второй тренировки отрабатывали действия с мечом и щитом. Опытные солдаты обучались раз в день, больше поддерживая свои навыки, нежели развивая их. Вегеций предлагает проводить учения с учебным оружием и щитами, которые в два раза тяжелее боевых. В руководствах X в. упоминается использование деревянного учебного оружия. По-видимому, от исполь-



Схематическое представление полевого лагеря, взятое из манускрипта XI в. Отчетливо просматривается старая римская традиция построения полевых лагерей. Серая внешняя линия означает ров. Черная внутренняя линия означает вал. Треугольники между линиями - колья. Круги - палатки. В центре расположен шатер командующего и его приближенных.





Хотя в военных руководствах иногда упоминаются повозки, часто все снаряжение армии перевозилось на вьючных животных, так как на Балканах очень плохо с дорогами. Это рисунок из манускрипта XI в. Изображены мулы с вьючными седлами. В лагере седла снимались и использовались в качестве стульев.

зования утяжеленный отказались по экономическим соображениям, а утяжелять пики не представлялось никакой возможности, поскольку даже с нормальными пиками обращаться было очень тяжело. Лев рекомендовал устраивать солдатам кросс по пересеченной местности, заставляя их бегать вверх и вниз по склонам холмов. С самого начала солдат учили распознавать команды, подаваемые трубой, горном или барабаном. Эту подготовку проходили все виды пехоты: hoplites, peltastes и psilos.

По Вегецию обучение владению холодным оружием сводилось к атакам шеста, практике совершать быстрые движения, успешно атаковать, не забывая при этом прикрываться щитом. Кроме того, проводились спарриги. Вегеций упоминает об упражнениях, которые он называет armatura, которые представляли собой «бой с тенью». За ходом упражнений следили инструкторы по строевой подготовке (kampidoktores), чьим отличительным признаком был жезл (kampidiktorion), которым они «поощряли» солдат.

Изобразительное искусство того времени свидетельствует о том, что в то время имелась сложная техника фехтования мечом и щитом. существовало два варианта движений. В первом варианте щит держали близко к телу, чтобы обеспечить максимальную защиту от оружия противника. В другом варианте щит держали на расстоянии от тела, обеспечивая достаточно пространства для ведения наступательных ударов. Второй вариант был предшественником западноевропейского стиля фехтования на мечах. Император Лев рекомендовал, чтобы солдаты отрабатывали технику фехтования, соревнуясь друг с другом в полных доспехах, с настоящими щитами, но деревянными мечами. Другой тактический прием того времени, требовавший предварительной подготовки, назывался «черепаха» (лат. testudo, греч. foulkon). Построившись черепахой, солдаты образовывали плотный строй, держа щиты над головами, тогда как солдаты передней шеренги держали щиты перед собой, а фланговые солдаты прикрывали щитами бока. Такое построение позволяло выдерживать плотный обстрел.

После того, как гоплиты осваивали навык движения в ногу, они переходили к обучению действиям с пикой (kontarion makron). Византийская пехота успешно применяла пики, в Западной Европе такого уровня владения пикой достигнут лишь спустя несколько столетий. Практиковались построения с одной глубиной строя по всей ширине фронта (команда isason to metoron), с усиленным центром (sfinxon) или с усиленными флангами (eis plagiou sfinxon). Строй мог совершать кон-



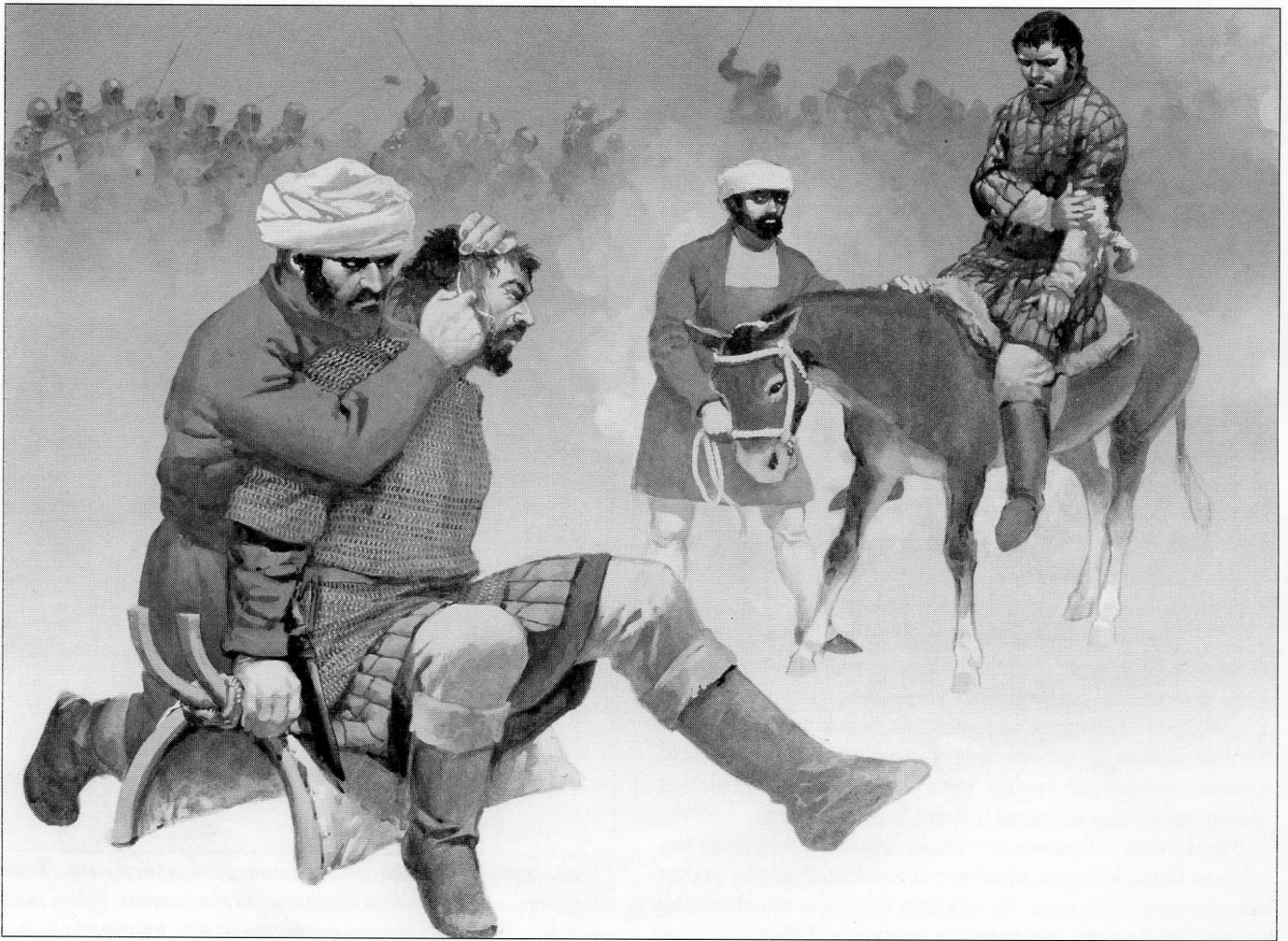
Герой, изображенный на керамической пластинке. Воин вооружен двумя мечами и сражается со зверем. Такая техника боя была уделом немногих, так как простому воину удобнее защищаться щитом.

трмарш (metallaxon) или поворачивать строй на 180 градусов (metaskemation).

Если для вооруженных пиками гоплитов главным было держать строй, то при подготовке вооруженных укороченными копьями пелтастов основной упор делался на физическую подготовку. От пелтастов требовалась мобильность на поле боя, способность быстро прибыть туда, где требовалось их присутствие: завязать стычку с противником или закрыть брешь в строю своей армии. В плане владения мечами, пелтасты не уступали гоплитам, или даже превосходили их, так как проходили точно такую же подготовку, но были избавлены от необходимости учиться действовать пикой.

Легковооруженная пехота (psiloi) на поле боя применяла метательное оружие: луки, дротики (martzobarbuloi), метательные копья (akontia/riptaria) и пращи (sfendobolon). Лев даже рекомендовал легкой пехоте упражняться в метании камней руками. Лучники натягивали луки «римским способом» с использованием большого пальца правой руки, то есть фактически речь идет о персидском способе натяжения лука. Лучники тренировались в стрельбе, поражая стрелами древко копья, воткнутое в землю на достаточном удалении. Кроме того, лучники учились использовать соленарий (solenarion) - приспособление, позволяющее стрелять небольшими болтами через желоб. Соленарий позволял вдвое увеличить дальность боя и использовался для нанесения беспокоящих ударов по противнику, главным образом коннице, находящемуся на большом удалении. При этом соленарий в умелых руках обеспечивал достаточную точность стрельбы, что было уже совсем неожиданно для оружия, предназначенного для залповой стрельбы по площадям.





### Медицинская помощь

Еще одной особенностью римской армии была развитая медицинская служба, не имевшая себе равных в армиях Западной Европы. Обладая медицинской традицией, уходящей ко временам античности, византийские доктора сопровождали армию в походе. В ходе сражения медицинская служба показывала всю высоту своей организации. Назначенные носильщики (*despotatoi* или *krivantai*) эвакуировали раненых с передовой линии и доставляли их в полевой лазарет, где раненым оказывалась медицинская помощь. В лазарете работали врачи (*iatroi*) и санитары (*therapeutai*). Для эвакуации раненых могли использоваться животные. Медицинский персонал оружия не носил. Врачи накладывали на раны швы, а также старались спасти раненные конечности, прибегая к ампутациям лишь в случае тяжелых повреждений. Врачи также пытались лечить проникающие ранения брюшной полости, хотя помочь таким раненым при отсутствии антибиотиков было практически невозможно. Представляется вероятным, что с раненых доспехи снимали сразу позади строя, чтобы упростить их транспортировку. Кроме того, освободившиеся доспехи могли использоваться другими солдатами, оставшимися в строю.

Маврикий и Лев рекомендовали, чтобы коллективная и индивидуальная подготовка дополнялись массовыми учебными сражениями, где боевое оружие заменяли палки и даже плетки. Вместо камней для пращей использовались комья земли. Иногда учебные сражения проводились на открытых пространствах, в других случаях разыгрывались сражения на склоне холма. Лев уделял огромное внимание подобным учениям, утверждая, что учебные сражения следует проводить даже во время похода, если нет вероятности появления против-

ника. Благодаря учениям полководец может выявить наиболее боеспособные части, а также принять меры к тому, чтобы исправить боеспособность недостаточно подготовленных частей.

Лев настаивал на необходимости постоянной боевой подготовки, в ходе которой солдаты привыкают ко всем трудностям военной службы, оттачивают свое воинское мастерство, учатся быстро разбивать и сворачивать походный лагерь, в первую очередь рыть ров по периметру лагеря, как это было принято во времена Цезаря.

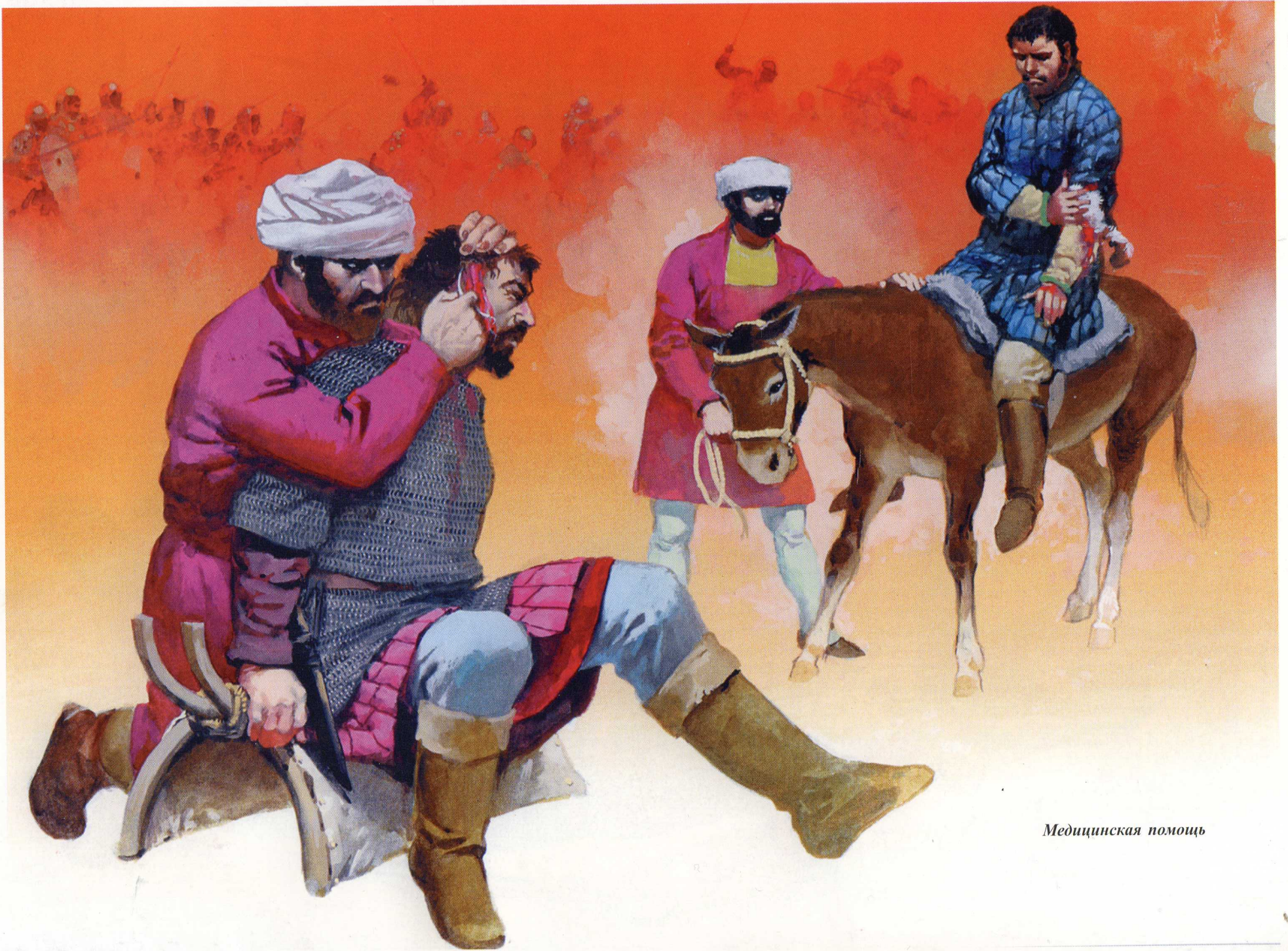
Важной частью военной подготовки, а также средством поддержать сплоченность частей было построение вокруг знамени. Каждая мера или турма имела уникальный квадратный флаг. Друнги и вандоны поднимали флаги, у которых квадратная часть материнской части дополнялась цветными косицами. Знамена позволяли указать место определенной части на поле боя. Во время учений обязательно использовались знамена.

Благодаря постоянно проводимой боевой подготовке византийская армия обладала высокой боеспособностью, а в поединке средний византийский воин превосходил среднего воина армии любого противника империи.

### Условия службы Во время службы

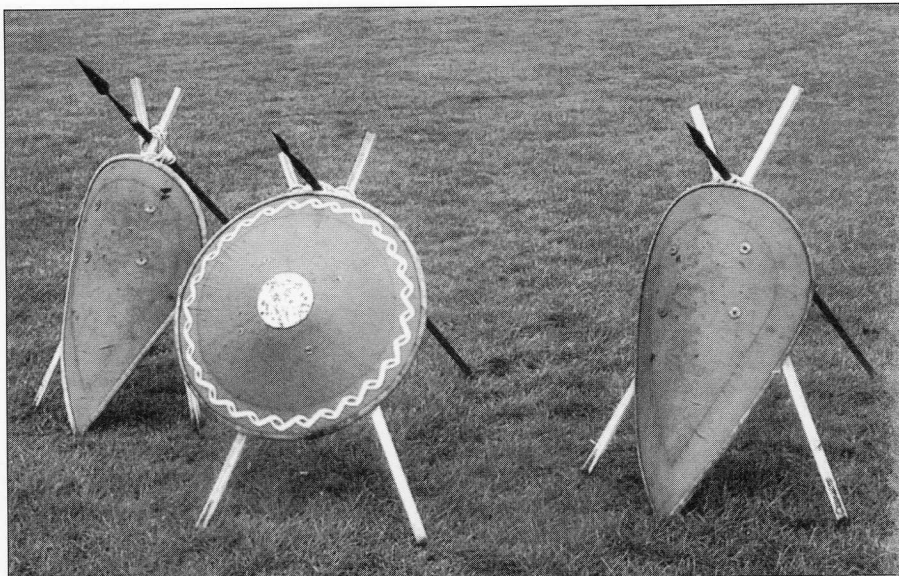
Сохранившиеся источники не позволяют создать определенной картины условий службы в пехотных частях византийской армии того времени. Частично это произошло из-за того, что условия службы никогда подробно не описывались, а частично - из-за того, что различия между пехотными и кавалерийскими частями не проводилось. Воз-





*Медицинская помощь*





*Если ситуация не позволяла построить полноценный походный лагерь со рвом и валом, Никифор Фока (предок Никифора Фоки, написавшего военное руководство, живший в IX в.) советовал построить ограду из экипировки солдат и материалов, которые можно добыть на месте. Две жердины и копье образовывали устойчивый треножник. Причем копье дальше отстояло назад и наконечником выступало вперед. Внешняя сторона треножника закрывалась щитом. Промежутки между щитами заполняли воткнутыми в землю кольями.*



*Суровый но прекрасный зимний ландшафт Каппадокии. С севера Каппадокия граничила с Арменией и Грузией, на востоке - с Персией. Не удивительно, что такое географическое положение делало Каппадокию ареной многих военных кампаний.*

можно, разницы в условиях службы в пехоте и кавалерии действительно не существовало.

Как и остальные силы византийской армии того времени, пехотные части подразделялись на кадровые и полупрофессиональные. Полупрофессиональные части в свою очередь подразделялись на две категории. Одну категорию составляли части, комплектуемые выходцами из стратиотических семейств, то есть семейств, получивших от государства землю (*stratea*) в обмен на обязательство нести военную службу с собственным вооружением и экипировкой

в случае необходимости и постоянно пребывать в состоянии боевой готовности. Другую категорию составляли лица, не имевшие подобных обязательств, но призываемые на службу в качестве ополченцев.

Вероятно, ополчение обычно служило лишь на территории своей провинции и прилегающих к ней территорий. Военная служба не должна была надолго отрывать их от хозяйственной деятельности. Ополченцы служили в качестве легковооруженной пехоты, используя луки, дротики и пращи. Кроме того, их использовали на вспомогательных

работах в качестве погонщиков, слуг и т.п. Причины такого положения дел были весьма прагматичны. Плохо экипированные и обученные ополченцы имели низкую боевую ценность. Фактически, вся их военная подготовка сводилась к периодическим занятиям охотой. Если обстоятельства требовали поставить ополчение в строй, приходилось выделять дополнительные деньги на приобретение для них оружия и доспехов.

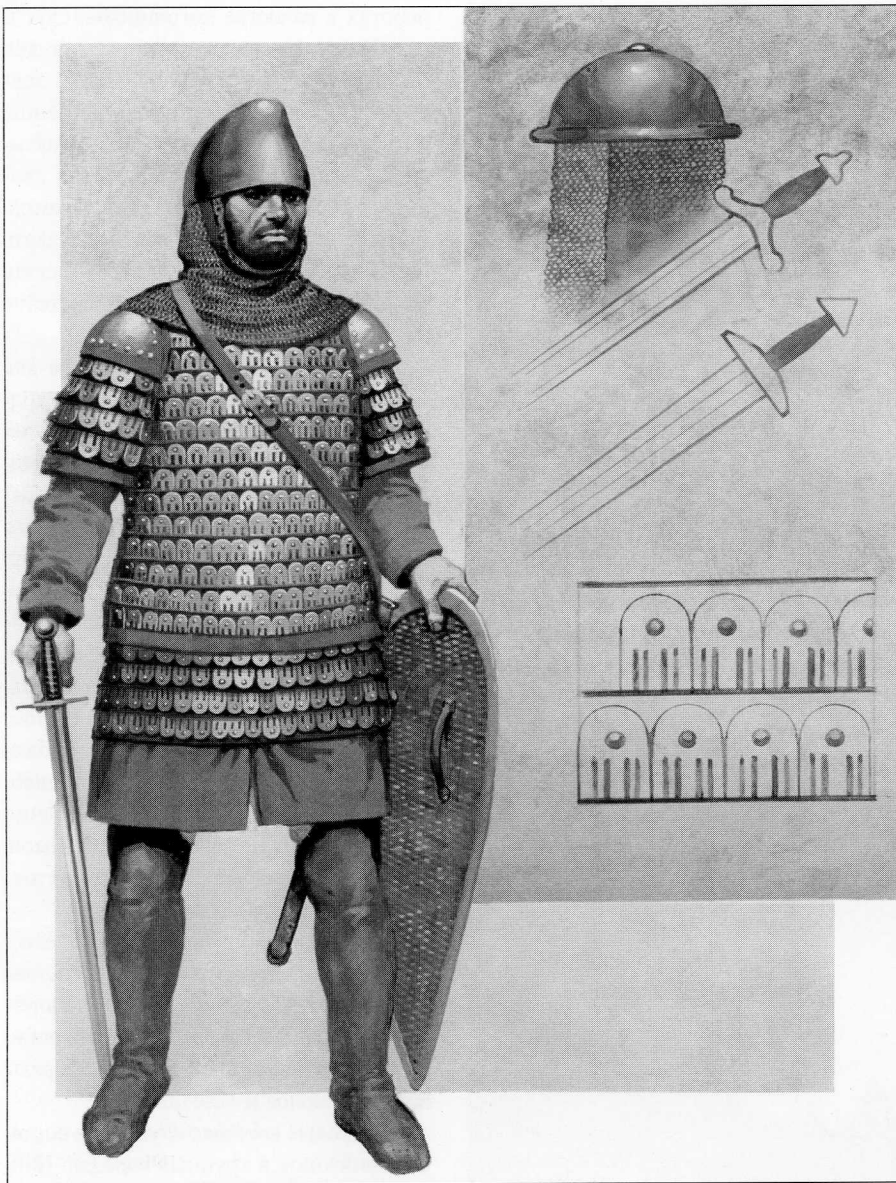
Лица, имеющие обязательства как владельцы стратегей, (*strateiomenoi*) должны были поддерживать уровень своей боеготовности и между кампаниями. Местный стратиг следил за подготовкой солдат, числящихся в списках личного состава, и время от времени проводил смотры. Стратеюмены также обязывались дольше находиться в мобилизованном состоянии и участвовать в дальних экспедициях. Кроме того, стретей должны были снабжать армию провиантом. Когда армия удалялась от баз снабжения, приходилось переходить на снабжение за счет конфискаций. Обычно римская армия не вела кампаний зимой, поэтому стратеюмены три зимних месяца обычно проводили дома.

Лица, мобилизованные из определенной области, служили вместе в составе одного отряда. С одной стороны это внутренне укрепляло войско, а с другой понижало вероятность проникновения в ряды армии шпионов и саботажников.

Кадровые военные служили в составе гарнизонов в крупных городах. Наиболее крупный гарнизон располагался в столице. Гарнизоны всегда были готовы отразить внезапное нападение, а также держали уровень, на который равнялись провинциальные стратеюмены. Так как профессиональные солдаты не имели других источников дохода, то получали государственное содержание. Хотя оружие и экипировку кадровые военные также получали от государства, по возможности они приобретали для себя сами оружие и доспехи лучшего качества.

Если в эпоху ранней империи существовал определенный срок службы, то в византийской армии к срокам службы кадровых военных и стратеюменов подходили прагматически. Солдаты служили ровно столько, сколько были годны к военной службе, а иногда и дольше. В военных руководствах того времени упоминается о необходимости периодически проводить ревизию списков личного состава, отправляя в отставку тех, кто уже не в состоянии нести военную службу, и своевременно пополняя ряды новобранцами.





Все солдаты снабжались за счет казны, а также получали определенное жалование. Представляется, что солдатам, призванным на длительный период, платили нерегулярно, так как отмечены мятежи из-за задержки жалования. Константин VII пытался ввести четырехгодичный цикл оплаты жалования. В особых случаях жалование выплачивалось регулярно. Рядовым участникам экспедиции на Крит в 949 г. платили по одной золотой номисме за каждые четыре месяца службы, по-видимому, не делая разницы между пехотинцами и кавалеристами.

Важной стороной военной службы была воинская дисциплина. В любом руководстве того времени имелся большой раздел, посвященный военным законам и наказаниям. Вот список нарушений: игнорирование командирам и приказам, неподчинение приказам, дезертирство и переход на сторону противника, выдача противнику планов городов и укреплений. К этому списку также следует добавить воровство, утрату оружия и

экипировки, кража общественных денег (например, налогов), а также нечестное вымогательство дополнительного содержания.

За дезертирство и предательство полагалось одно наказание - смертная казнь. За менее тяжкие преступления полагалось бичевание. Наказание обычно налагал непосредственный командир виновного. В некоторых случаях наказанию подлежал и декарх, в десятке которого находился виновный. Число плетей за каждое нарушение определялось по обычаю или по решению командира. Лев предостерегал от увлечением наказанием плетью, так как слишком жестокое наказание подрывало боевой дух солдат и могли привести к беспорядкам. За финансовые нарушения накладывались наказания в виде штрафов. Например, солдат, незаслуженно потребовавший увеличить содержание, пока армия стояла в бездействии на зимних квартирах, присуждался к штрафу в размере удвоенной суммы, потребованной им.

### **Сверхтяжелый пехотинец XII в.**

Развитие оружия и доспехов достигло своего апогея в X в. Впрочем, в XI-XII вв. произошли некоторые изменения, но они объяснялись более экономическим ростом, нежели технологическим совершенствованием. В простейшем случае в качестве доспехов использовались тяжелые тюрбаны и стеганные кафтаны. Но если была возможность, пехотинцы старались обеспечить себя ламеллярным панцирем. Изменилась конструкция ламеллярного панциря и способ его применения. Конструкция с одной заклепкой и двумя шнурками на пластинку продолжала встречаться, но в XI в. ей на смену пришла конструкция с двумя заклепками на пластинку, а в XII в. заклепки заменили четырьмя шнурками подвески. Полосчатую защиту верхней части рук в X в. заменили ламеллярной или чешуйчатой. В пехотных доспехах появился нарядвяник из перевернутого ламеллярного полотна, закрывавший нижнюю часть живота и промежность. Шлем, по форме напоминающий фригийский колпак, получил распространение в XII в. Точную форму шлема трудно восстановить, исходя из сохранившихся изображений того времени. Но очевидно, что сложная форма шлема обладала большой внутренней прочностью. Высокие сапоги доходили до бедер. Верхняя часть голенища подворачивалась при ходьбе, а перед боем голенища поднимали и пристегивали к поясу. Похожие сапоги изображаются и в тюркских источниках.

Кроме наказаний предусматривались и поощрения. Солдат, показавший себя честным и знающим свое дело, мог получить продвижение по службе, иногда довольно существенное. При этом происхождение солдата не служило препятствием для карьерного роста на любой ступени, хотя хорошие связи значительно облегчали продвижение по службе. Впрочем, отпрыски благородных семейств в большинстве своем служили в кавалерии.

### **После службы**

Источники в большинстве своем умалчивают о судьбе солдат, вышедших в отставку, хотя определенные сведения мы можем получить из косвенных свидетельств. Как говорилось выше, держатели стратег владели землей, пока были физически способны нести обязанности. Затем обязанность передавалась кому-либо из более молодых членов се-





*Сверхтяжелый пехотинец XII в.*



мы, а бывший стратеюмен проводил остаток дней у себя дома. Судьба других солдат была иной. Отсутствие определенного срока службы означало, что солдат мог уволиться еще сравнительно молодым, но потерявшим здоровье. Если у него еще оставались силы, отставник возвращался к своей гражданской профессии. В период ранней империи возраст 45 лет означал начало старости (*senex*), достигших этого возраста солдат отправляли в отставку. В армию брали служить людей в возрасте до 40 лет. Ветераны, сохранившие здоровье и не имевшие родственных уз, могли получить свободные земельные наделы в надежде устроить новую семью. Если солдат потерял здоровье на службе, ему оставалось надеяться только на общественную или индивидуальную благотворительность. Такую благотворительность оказывали в первую очередь различные церковные институты. В частности, монастыри служили приютом для многих инвалидов.

### Вера и причастность

Жители Римской империи в целом и Восточной Римской империи в частности обладали чувством единения, которое едва ли может представить не то чтобы современный житель Запада, но и житель средневековой Западной Европы. Это единение строилось на религиозной основе. Если на западе религиозные истины формулировались церковными иерархами за закрытыми дверями, а затем провозглашались благодарной, но в целом профанной толпе, то на востоке любой человек с улицы считал себя в праве иметь мнение по религиозному вопросу, высказывать его и активно отстаивать. В IV в. Григорий Нисский отмечал, что любой его поход на рынок или в баню превращается в лекцию на теологические темы, которые берется толковать любой продавец или банщик. Действительно, исход многих церковных соборов больше определялся дубинками сторонников той или иной партии, нежели риторическим мастерством ее вожаков.

В целом христианство сыграло двойственную роль в отношении византийской армии. При всех своих плюсах, христианство часто приводило людей к идее о том, что их личное благочестие в сочетании с почитанием Богородицы и святых защитит их лучше любой армии. Кроме того, солдатский обычай смягчать стресс военной кампании вином и женщинами находился в вопиющем

противоречии с нормами христианской морали. Наконец, в восточном православии отсутствовала концепция «священной войны». Поэтому убийство неверного все равно оставалось грехом. Поэтому солдаты постоянно находились под епитимьей - церковным наказанием. Наиболее распространенными видами епитимьи был пост, когда из рациона исключалось мясо и вино. Таким образом, солдаты в Восточной Римской империи находились в некоей конфликтной сумеречной зоне, где их не могло полностью принять общество и признать церковь. Это состояние частично смягчалось тем, что жизнь армии была пронизана церковной службой, то есть солдаты находились в уверенности в том, что грешниками они не умрут.

Среди наиболее почитаемых на востоке святых имелось несколько святых воинов. Более других почитались свв. Дмитрий, Георгий и двое Феодоров. Культ святых воинов был особо распространен среди солдат. Изображения святых воинов дошли до нас в виде дешевых икон, резьбы по стеатиту. Эти изображения характеризуются определенным реализмом. Кроме того, найдено множество дешевых литых бронзовых распятий с изображением военных святых, которые были весьма распространены среди солдат.

Изображения также позволяют нам найти разницу в образе жизни кадровых и полупрофессиональных солдат. Полупрофессиональные солдаты провинциальных армий сохраняли причастность к провинциальному обществу. Они понимали, что защищают свои семьи и семьи своих соседей. Напротив, кадровые солдаты оказывались вырваны из своей прежней среды и помещены в армейскую среду. Пропасть между горожанами и солдатами гарнизонов усугублялась тем, что солдат использовали для пресечения городских беспорядков. Хотя городские беспорядки в описываемый период уже не носили столь жестокий и беспощадный характер, как раньше, применять силу вплоть до кровопролития солдатам приходилось.

Итак, какое же чувство причастности испытывал византийский солдат X-XII вв.? Несомненно, некоторые считали себя солдатами императора, особенно в тех случаях, когда императоры показывали себя талантливыми полководцами. Но талантливых полководцев среди императоров было меньшинство. Многие солдаты испытывали чувство причастности к армии как к социальному институту. Сама организация армии

была направлена на то, чтобы усилить это чувство. Система контуберний создавала чувство единства между солдатами.

### В походе

Античная римская традиция организовывать пехотные части на основе групп, питающихся из одного котла (контуберний) сохранилась и в более поздний период, став основой для организации полевой армии. Из одного котла питались восемь солдат и слуга, которые жили в одной или двух палатках. В обязанности слуги входил поиск провианта и приготовление пищи на весь отряд.

Палатки в этот период были шатрового типа, круглые в плане с конической крышей, опиравшейся на центральную стойку. В одном руководстве мы находим подробное планирование внутреннего пространства палатки. Продольствие отделения находилось в центральной части. Спальные места располагались радиально, при этом копы солдат втыкались в ноги, а щиты надевались на копы. Такая планировка внутреннего пространства палатки обеспечивала быстроту доступа. Личные вещи, а также оружие и доспехи укладывались слева от спального места. Личное имущество каждого солдата (*skoutellopinakon*) состояло из тарелки и чаши, скорее всего деревянной, достаточно прочной и легкой. Спальное место представляло собой спальный мешок, достаточно толстый, с подстилкой в виде матраса.

Каждую пару контуберний обслуживала повозка с погонщиком, в которой перевозилось дополнительное имущество: инструменты, топоры, молоты, мотыги, лопаты, серпы, утварь и ручные мельницы, а также боеприпасы: провололочный чеснок, стрелы и запасные луки.

Основу пайка в походе составляло зерно. Зерно хранилось в своем виде и в виде муки. Ручная меленка имела в экипировке каждой пары контуберний. По мере израсходования запасов зерна, его пополняли фуражиры. Из муки готовили сухари (*raximata* или *raximadion*). В простейшем случае сухари готовили из одной муки, но при возможности в муку добавляли изюм и сушеное мясо. Более сложная пища включала в себя овощи, орехи, семена и мед. В руководстве по осадному делу содержится следующий рецепт:

«Другой рецепт таков. Возьмите аттического *hemiekton* или кунжута, *hemichoun* меда, *kotul* масла и *choinix* очищенного сладкого миндаля. обжарь-



те кунжут, размелите и просейте миндаль. Очистьте водоросли, отрежьте корни и листья, порежьте побеги на мелкие куски. Уложите их в чашу и растолките их в мелкую пасту. Затем размелите равное количество пасты из водорослей, меда и масла. Поместите в горшок и кипятите пока не прогорят угли. Когда смесь закипит, добавьте кунжут и миндаль, перемешивайте смесь до однородного состояния. Когда смесь начнет затвердевать, снимите с огня и разделите на порции. Некоторые едят одну порцию утром, а другую в обед. Эта пища хороша в походе еще и тем, что не вызывает жажды».

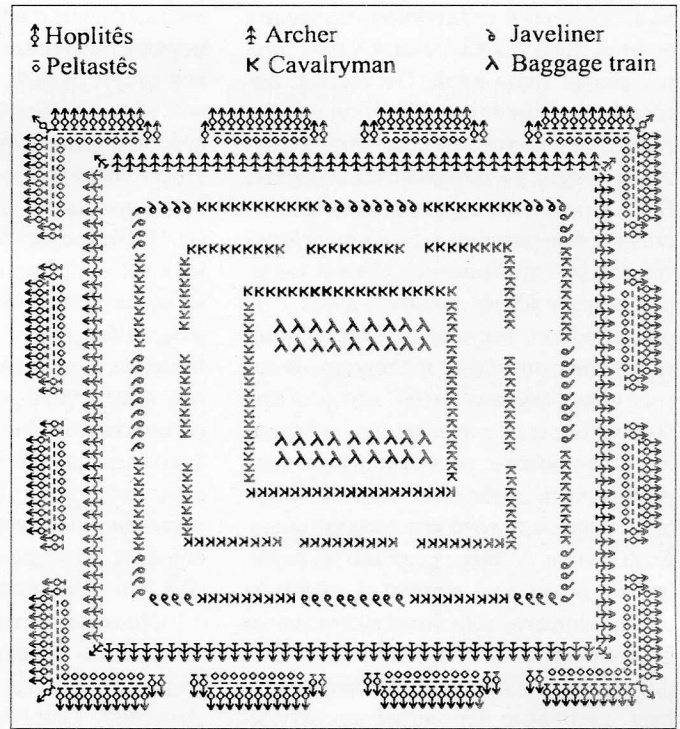
Горячую пищу также готовили из проса, сваренного в кашу. В урожай солдаты также ели обычную крестьянскую еду - trachanas. Траханас готовился из дробленой пшеницы, смешанной с кислым молоком. Из этой смеси делались хлебцы, которые сушились на солнце. Такая пища годилась в употребление долгое время, ее можно было добавлять в суп или похлебку. Хорошо подготовленные экспедиции снабжались мясом. Свежее мясо покупалось, реквизировалось или заготавливалось по мере продвижения войск. Время обеда определялось в лагере сигналом трубы. практически солдаты обеспечивались легким завтраком и обедом, а также импровизированной едой, готовящейся по мере возможности.

Практика сооружать укрепленные походные лагеря сохранилась в римской армии. Вперед выдвигались инспектора, которые подыскивали подходящее место. Лагерь окружался ровом с валом. На каждой стороне делались Г-образные проходы. Дополнительно лагерь защищался рядом кольев, соединенных легкой цепью. В IX в. полководец Никифор Фока (не путать с автором «Сочинения о военном искусстве») предложил сооружать нечто напоминающее современные противотанковые ежи. Треножник, собранный из жердей и копыя ставился таким образом, чтобы острие копыя торчало наружу. На треножник дополнительно надевался щит. Внутри лагеря палатки ставились в ровные ряды, образуя прямые проходы. Тросы, растягивающие палатки, были переплетены так, что ходить за палатками было практически невозможно. Это дополнительно повышало обороноспособность лагеря. Основные работы по сооружению лагеря выполняла пехота, конница в это время патрулировала окрестности. Возможно, это обстоятельство вызывало некоторые трения между пехотой и конницей. С другой стороны, пехотинцы понимали, что без кавалерийского прикрытия они практически беззащитны во время сооружения лагеря.

После того, как лагерь был построен и все дневные обязанности выполнены, наступало время ужина, перед которым солдаты пели «Троицу». После ужина начинался комендантский час. Каждый десяток выставлял одного часового перед своей палаткой. Такая мера повышала безопасность, а также исключала возможность несанкционированного передвижения по лагерю. Почти 10% личного состава постоянно бодрствовали и были готовы отразить внезапное нападение противника. Для перемещения по лагерю требовалось знание пароля, который каждый день менялся.

В походе несколько дней переходов сменялись днями отдыха, во время которых солдаты набирались сил, ремонтировали поврежденную экипировку и проводили учения. Кроме того, при передвижении учитывался и погодный фактор. Солдаты могли целыми днями сидеть под мокрой парусиной, но если погода улучшалась, немедленно выступали. Первой снималась кавалерия, чтобы ее действия не сковывала медленная пехота и неповоротливый обоз.

Обычно кампании проводились в период с конца весны до начала осени. В остальное время полупрофессиональные солдаты распускались по своим хозяйствам, а кадровые во-



*Схематическое построение пехотного кара, манускрипт XI в.* енные отправлялись в казармы. Одно заметное исключение из этого правила отмечено в X в., когда Никифор Фока решил зимовать в Каппадокии, не распуская армии. Император приказал вырубить в скале казармы для солдат, включая спальные помещения, трапезные, склады и конюшни. Эти казармы оказались весьма комфортабельными, по крайней мере условия жизни в теплых сухих закрытых пещерах ни в какое сравнение не шли с сырыми, продуваемыми ветром и грязными палатками.

### Боевой опыт

Боевой опыт пехотинца на поле боя во многом зависел от обстоятельств. Если пехота сражалась самостоятельно, ход боя был совершенно иной, нежели если пехота пользовалась кавалерийской поддержкой. Отдельной статьей шли осады. Но в любом случае соблюдались все церковные службы. Если ожидалось сражение, то службы удваивались. Так, утром перед сражением утренняя служба была длиннее и, несомненно, прчувственнее. Солдаты каялись в грехах, стараясь примириться с Богом. Со спокойной совестью солдаты отправлялись в бой. В сражении большую роль играло разделение солдат на контубернии. Солдаты были уверены в своих товарищах, с которыми они вместе работали, молились, ели, пили и спали.

Если противник не располагал значительными силами кавалерии, или имевшихся сил хватало для того, чтобы растянуть их поперек всего поля боя, использовалось линейное построение. Каждая контуберния строилась в колонну во главе с ведущим (promachos) и с замыкающим (ouragos) в конце. Ведущий и замыкающий обычно имели самые тяжелые доспехи, причем ведущий был командиром, а замыкающий его заместителем. Солдаты стояли не слишком плотно, интервал между ними составлял три фута (почти метр). Если солдаты строили черепаху, то дистанцию сокращали втрое до одного фута. Каждый вандон отделялся от соседей интервалом. Величина интервала могла быть разной. Если в составе армии имелась конница, то интервалы делались достаточными для того, чтобы через них могли проходить кавалерийские части. При этом интервалы прикрывались небольшими кавалерийскими отрядами (defesores), специально выделенными для этой цели.





*Мрачный облик войны. Этот человек получил три рубящих удара в голову: над правым глазом, по переносице и по лбу.*

Если в составе армии кавалерии не было, то интервалы делались уже, достаточными для того, чтобы пропускать через них легкую пехоту и эвакуировать в тыл раненых.

Если командующий был уверен в безопасности флангов, он мог выбрать агрессивный стиль ведения боя, наступая на противника. По команде «Движение!» (kineson) солдаты начинали двигаться вперед, при этом соблюдая строй. Интересно, что команды наподобие «Бегом!» в военных руководствах нет. Действительно, в такой команде не было никакой необходимости, так как вооруженные длинными пиками солдаты едва ли могли двигаться быстрее, не ломая при этом строй. Если территория была неблагоприятна для наступления, армия занимала оборону. Оборона была безопаснее в военном отношении, но рискованнее в психологическом плане. Дело в том, что в условиях душевного напряжения находиться в бездельности гораздо тяжелее, нежели делать хоть что-нибудь.

В ситуации, когда фланги находились под угрозой, и противник располагал значительными силами кавалерии, армия строилась в симметричное каре. Снова части строились в шеренги, между ними оставались промежутки, но при этом строй был замкнут сам на себя, образуя сплошную стену со всех направлений. Этот строй был менее мобилен, но в маневрах и не было особой необходимости, так как кавалерия противника в любом случае окажется маневреннее.

В ситуации, когда обе стороны располагали мощной кавалерией, византийские командующие предпочитали использовать именно этот род войск. Пехота при этом образовывала своего рода человеческую крепость, служившую базой для кавалерии. В такой ситуации от пехоты требовалась только устойчивость, поскольку сражение превращалось в сплошное ожидание и выматывание, прерываемое кратковременными быстрыми событиями, во время которых следовало пропустить свою кавалерию и отразить атаку кавалерии противника.

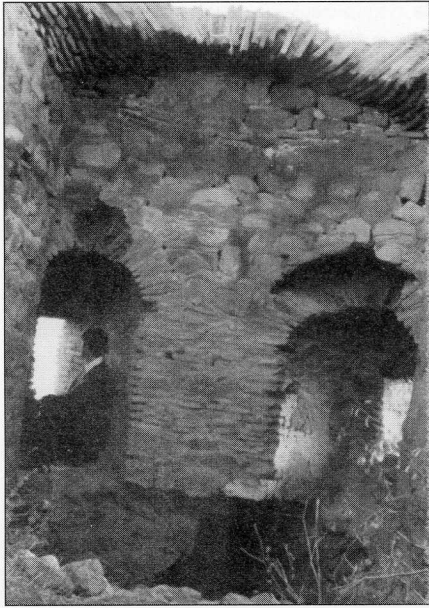
При сближении враждующие армии осыпали друг друга стрелами. На больших дистанциях лучники применяли соленарии, имея целью расстроить боевые порядки противника прежде, чем тот сможет нанести ответный удар. По мере сближения лучники переходили на обычные стрелы, а затем в бой вступали пращники и метатели дротиков. Когда столкновение двух армий становилось неизбежным, звучала команда «Готовься!» (Prothumos). По этой команде солдаты поднимали оружие. Основным оружием пехоты было копье. Даже в случае применения простых копий, перед передней шеренгой оказывалось четыре наконечника. Если атаковала кавалерия противника, то вперед выдвигались менавлиаты, вооруженные тяжелыми копьями-менавлиями, которые выставляли вперед, уперев пяткой в землю. Если же наступала пехота противника, то передняя шеренга откладывала копья и бралась за мечи и топоры. Современные реконструкции показали, что шеренга, вооруженная мечами, при поддержке следующих шеренг, вооруженных копьями, действует очень эффективно, так как противнику приходится преодолевать стену щитов, из за которой в разные моменты следуют рубящие и колющие удары.

Византийская армия располагала организованной медицинской службой, не имевших аналогов в то время. На расстоянии ста метров за линией пехоты организовывался полевой лазарет, в котором действовали врачи и санитары, при этом часть санитаров занималась переноской тяжелораненых. В начале боя основные потери причиняли стрелы и снаряды пращей. После сближения армий появлялись раненные копьями, а затем раненные, получившие рубящие и режущие раны. Поскольку тело воина защищал большой каплевидный щит, основные ранения приходились в область головы, лица и шеи, затем по частоте следовали ранения в правую руку и ноги. Ранения в голову, лицо и шею оказывали сильное психологическое воздействие на раненого, который практически терял боеспособность. В то же время, опасность для жизни эти ранения представляли только в случае сильного кровотечения. Поэтому после перевязки солдаты обычно возвращались в строй. В то же время, для солдат осознание того факта, что раненные получают своевременную помощь, оказывало благоприятное психологическое действие. В этом отношении византийская армия была несоизмеримо выше любого своего противника, чьи раненные и убитые лежали вперемешку в самой гуще битвы.

После победы войско служило благодарственный молебен, а затем хоронило погибших. Затем проводился смотр, в ходе которого награждались отличившиеся в бою солдаты. Военные руководства советуют поощрять отличившихся «славой и дарами». Отличившихся благодарили перед строем, а также награждали оружием, доспехами и дополнительной долей трофеев. Командиры отличившихся частей также награждались или получали повышение. В то же самое время наказывали тех, кто не выполнил своего долга. Виновных в неприкрытой трусости казнили, тогда как провинившихся меньше пороли перед строем.

Для средневековой армии терпимой был уровень потерь в 15-20%. Византийская армия, по-видимому, могла выдержать более высокий уровень потерь. Пехотинцы понимали, что убежать от преследующей их конницы им не удастся, поэтому предпочитали сражаться до конца. Плен тоже был не лучшим выходом. Даже если учесть, что расправа Василия II над пленными болгарами представляла скорее исключение, обращение с пленными в те времена было крайне жестоким. Средневековые армии не располагали средствами для содержания большого количества пленных. Поэтому лучшим выбором для солдат в случае поражения было с боем прорываться домой или в направлении ближайшей базы.





*Интерьер верхней галереи одной из башен цитадели Анкиры. Помещение очень тесное, но до появления больших метательных машин здесь свободно располагались лучники.*

Осадная война велась совсем по другим правилам. Ближневосточные укрепления отличались высоким качеством. Кроме того, здесь преобладала гористая местность, а города и крепости обычно строились на труднодоступных участках. Поэтому осадная война в большинстве случаев выливалась в войну нервов. Обе стороны - осажденная и осаждающая - сидели и ждали, пока у противника не кончатся продовольствие, пока не найдется предатель, открывающий ворота или укажущий тайный проход в крепость, или пока не подоспеет подмога. При этом обе стороны осыпали друг друга снарядами с помощью метательных машин. Единственным развлечением для осаждавших было тянуть канаты требующе. Если помощь не приходила, то осажденные оказывались перед лицом голодной смерти, которой обычно предпочитали капитуляцию. Но и осаждающая сторона испытывала угрозы. Так, менее стойкие части могли дезертировать. Видя, что его силы тают, полководец мог решиться и снять осаду.

Если условия позволяли, осаждавшие могли применить более агрессивную тактику. Под стену можно было подвести подкоп. Слабые участки стены можно было брешировать тараном или разрушить буром. Низкие и более доступные участки стены можно было взять штурмом. Руководства X в. предлагали использовать колесные осадные башни с перекидными мостками, а также более сложные платформы, позволяющие поднять солдат на уровень стены.



*Стены Анкиры (Анкары), построенные около 900 г. Угловатые бастионы - необычная черта. Обратите внимание на широкое использование старых мраморных плит, полученных при разборе римских построек.*

Активная осада была гораздо опаснее для осаждающих, так как к обычным рискам поля боя прибавлялись возможности погибнуть под завалом или обломками стены.

### Музеи и реконструкции

Основные территории Восточной Римской империи лежали на месте нынешней Турции. В Турции отношение к периоду Римской империи достаточно противоречиво, как к «испорченному» эллинизмом. В результате раскопки дотурецких слоев в Анатолии не проводятся. В Греции и на Балканах археологические работы ведутся, но на рынок попадает очень немного. Поэтому для частных коллекционеров доступны разве что различные пряжки и, возможно, наконечники стрел.

Аналогично, музейные коллекции также фрагментарны. Военный музей в Бодруме, Турция содержит значительное собрание предметов с места кораблекрушения XI в. в Серче-Лимани, в том числе некоторое количество оружия и инструментов. Другие находки редки. Сохранилось только два шлема, относящихся к нашему периоду. Шлем из Ясенево, датируемый X в., находится в археологическом музее г. Казанлык в Болгарии. Парадный шлем-котелок XIII в., украшенный инкрустированными портретами святых, экспонируется в Эрмитаже, Санкт-Петербург. Оружие и фрагменты ламеллярного панциря, обнаруженного на месте руин Большого Дворца британскими археологами в 1930-х гг., находится в запасниках Византийского музея в Стамбуле.

Напротив, хорошо сохранились многие укрепления того времени. Стены Константинополя в значительной степени восстановлены. Интерес представляет крепость на северной оконечности Босфора, куда ходит регулярный паром. В Никее (Изник) и Фессалониках сохранились остатки городских стен. Цитадель Анкиры (Анкары), построенная в IX в. с использованием античных мраморных блоков, имеет характерную форму. В Каппадокии сохранилось несколько крепостей и вырубленный в скале комплекс казарм X в. В Киликии хорошо сохранилось несколько сооружений от укрепленных домов до крепостей, в большинстве своем армянской постройки.

Этот сравнительно малоизвестный и в значительной степени опороченный на западе период привлекает к себе немногих любителей реконструкции. Интерес представляет группа «Викинги» (the Vikings, Великобритания и США), а также интернациональное «Общество креативного анахронизма» (Society for Creative Anachronism). Другая группа, занимающаяся византийским периодом, - австралийцы из «Новой варяжской гвардии» (New Varangian Guard), хотя из названия следует, что этих реконструкторов больше интересуют варяжские наемники, нежели собственно римские солдаты. Британская группа «Дворцовая рота» (Hetaireia Palatiou) занята реконструкцией придворной среды, в частности церемониальных моментов. Французская группа «Византийская тагма» (La Tagma de Byzance) специализируется по позднему византийскому периоду.