



РУССКИЕ ЛАТНИКИ

750 - 1250

НОВЫЙ

СОЛДАТ

№193



Русь IX века (до пришествия русичей)
1. Воин восточного славянского племени
2. Скандинавский кунен
3. Венгерский кавалерист

Андрей Мельников '98

*Ничто так не объясняет настоящее, как знание прошлого...
Полибий*

РУССКИЕ ЛАТНИКИ

750 - 1250

ВОЕННО-ИСТОРИЧЕСКИЙ АЛЬМАНАХ

НОВЫЙ СОЛДАТ

№ 193

Русь до появления русичей

Средневековая Русь возникла в степной и лесостепной зоне на территории, ныне занимаемой западной частью России, Беларуссией и Украиной. В южных степях обитали кочевые народы. Как у кочевых, так и у оседлых народов были города, но средневековые кочевники более, чем оседлые жители, преуспевали во многих областях жизни. Земли Руси пересекались множеством рек. Большинство поселений располагалось по их берегам. Реки являлись основными путями сообщения. Летом по ним плавали на кораблях, зимой они становились санными дорогами. Речные артерии связывали Скандинавию и Западную Европу с Византийской империей и исламским миром. Торговля умножала богатство, а богатство привлекало разбойников, как внешних, так и внутренних. Набеги и грабежи оставались существенной чертой истории средневековой Руси.

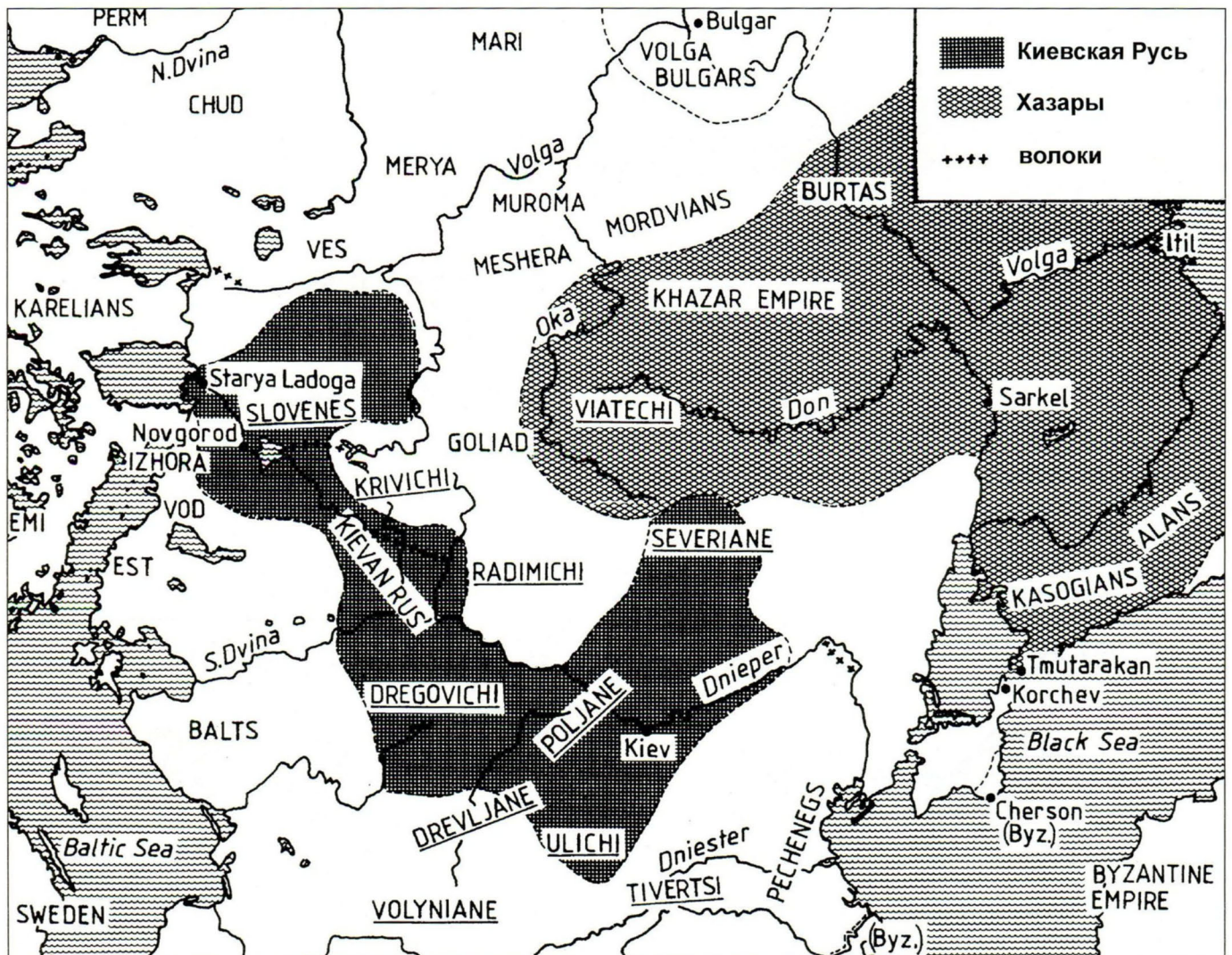
Степь играла важнейшую роль в военной истории Руси. Она была ареной подвигов и полем сражений. Большую часть степи покрывали леса и болота, ее пространство пересекали русла множества рек. Кочевые народы, по характеру не более воинственные, чем их жившие оседло соседи, имели больший воинский потенциал и лучшую дисциплину. В начале средневековья славяне были относительно молодым народом, в процессе формирования Руси продолжавшим заселять новые земли.

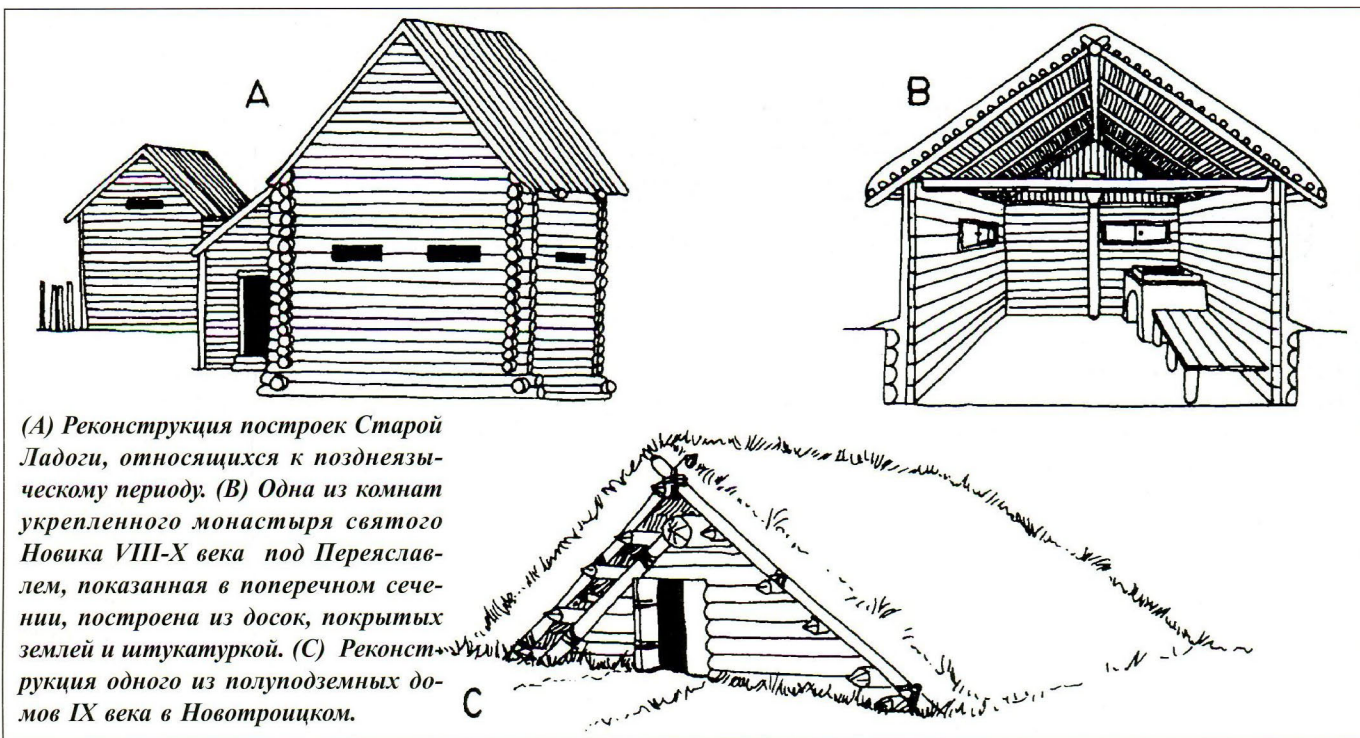
Дальше к северу проживали кочевые народы арктической тундры, занимавшиеся охотой и собирательством, и, кажется, не имевшие еще военной племенной знати. А вот в племенах финнов и угров из субарктической зоны тайги и северных лесов уже выделился определенный класс воинов, которых можно было назвать военной элитой. К таким племенам относились эсты, воль, весь, чудь, коми и зыряне. Восточные финно-угрские народы имели более развитую



Каменная икона святого Георгия, написанная в 1234 году н.э. Обратите внимание на пластинчатые доспехи, щит в форме коршуна, узор из переплетенных листьев на нижнем краю мантии.

Расселение народов Руси в 910 году н.э. Для того, чтобы на одной карте поместились все земли русичей с севера до юга, карта повернута таким образом, что север находится слева, юг - справа, восток - вверх, а запад - внизу.





(А) Реконструкция построек Старой Ладого, относящихся к позднеславянскому периоду. (В) Одна из комнат укрепленного монастыря святого Новика VIII-X века под Переяславцем, показанная в поперечном сечении, построена из досок, покрытых землей и штукатуркой. (С) Реконструкция одного из полуподземных домов IX века в Новотроицком.

культуру и более сложное оружие. Они строили крепости из земли и бревен. К таким народам относились меря, мурома, терьюханы, каряки, марийцы и мордва. Некоторые из них в течение XI-XII в.в. были ассимилированы другими народами, другие же сохранили свою индивидуальность и самобытную культуру до наших дней.

Удмурты после отделения от зырян в VIII веке были оттеснены другими племенами к верхнему течению рек Вятки и Камы. Эти территории в конце концов и стали их постоянным местом жительства. Земли хантов и манси, проживавших в таежных лесах дальнего Севера восточноевропейской части русских земель, в XII веке вошли в состав быстро растущей Новгородской Руси. За Уральскими горами жили другие угрские племена, так пугавшие славян, что тем казалось: медные врата никогда не откроются перед ними, а их соседи проживут за естественной оградой до самого Судного Дня.

Прибалтийские племена, родственные современным латышам и литовцам, в VIII веке населяли большую часть северо-западной Руси, вероятно, деля эти земли со славянами, пришедшими с востока.

Хазарский рисунок на камне, изображающий конного воина VIII-IX века. Найден на северо-восточном побережье Азовского моря. Несмотря на общую грубость изображения, высокая лука седла и конская упряжь нарисованы с большой тщательностью. Обратите внимание на развевающиеся ленты позади головы всадника.

стока и запада. Другие прибалтийские народы были разбросаны по всей Центральной Руси. Галиды не входили в состав Руси до XII века.

Потомки восточных арийских кочевников, господствовавшие в западных степях до нашествия гуннов в V веке, по-прежнему играли важную в военном отношении роль в государствах степной и лесной зоны. Например, военная элита аланов оказала влияние на некоторые славянские племена южной части Руси, перенявшие их воинские традиции. Вдоль черноморского побережья располагалось множество греческих городов, переживших беспорядки и волнения начала средневековья и оставшихся центрами греческой культуры. В IX-X веках эти города стали центрами распространения талмудизма после того, как часть турецкого Хазарского каганата приняла иудаизм. Даже после падения хазар иудейские общины продолжали

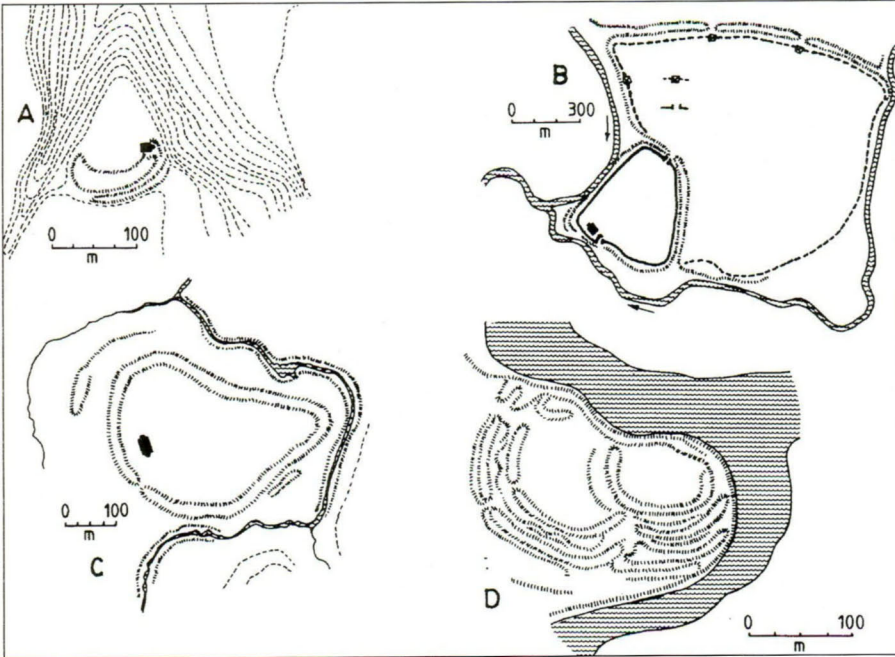
существовать на Таманском полуострове и в Киеве. Тем временем в этих краях появились германские готты, достаточно быстро исчезнувшие, которые оставили в языках восточных славян множество названий оружия и приемов ведения войны.

В среднем течении реки Волги проживало множество мадяров (иногда еще называемых белыми уграми) - предков современных венгров. Позже мадяры переселились к западу, где создали свое государство - Венгерское королевство. Несколько тюрко-монгольских народностей, господствовавших в степях Южной Руси, были самыми древними поселенцами этих земель. Например, черным болгарам удалось задержаться между Днепром и Доном, в то время, как волжские болгары мигрировали к северу, в леса, расположенные к западу от Уральских гор. Там они основали государство, процветавшее за счет торгов-





Укрепленный холм рядом с Изборском, датируется VIII-IX веком.



- (A) Укрепленный холм под Изборском.
 (B) Укрепления XI-XII века на юге Переяславля.
 (C) Укрепления города Волоколамска XII века.
 (D) Земляной крепостной вал XII-XIII века в Губино.



Настенная роспись с изображением охотника, сражающегося с медведем.

ли. В этой области они являлись конкурентами Руси вплоть до XIII века, когда монголы подчинили обоих соперников.

Хазары основали новую столицу в Итиле, расположенном в месте впадения Волги в Каспийское море. Киев - будущая столица средневековой Руси, тогда еще, вероятно, состоял из холма с укреплениями наверху, предназначавшимися для хазарских сборщиков дани. Армия хазар была знаменита великолепной конницей, чью роль унаследовала военная элита средневековой Руси. К западу от хазар проживали печенеги, которые захватили степи и установили там свое господство, как только государство хазар стало слабеть и клониться к закату. Этот народ, преимущественно состоявший из язычников, в течении нескольких веков приносил много бед жителям Руси, пока, в свою очередь, не был вытеснен половцами.

Хронология

750 год - Скандинавское поселение в Старой Ладогe.

838 год - Появление государства Руси.

854-56 г.г. - Предположительное прибытие скандинавского князя Рюрика.

858 год - Рюрик отвоевывает Киев вместе с прилежащими землями у прежних мадяро-хазарских правителей.

860 год - Первый поход русичей в Византию, нападение на Константинополь.

864-83 г.г. - Набеги русичей на исламские страны, расположенные на побережье Каспийского моря.

868 год - Русичи берут в свои руки управление городом Киевом

907-13 г.г. - Походы русичей на Византию и против стран исламского мира.

930 год - Князь Игорь из волжских русичей захватывает власть в Киеве.

965 год - Русичи разоряют столицу хазар - город Итиль; совершают набеги на исламские страны; завоевывают выход к Черному морю; нападают на волжских болгар, пытаясь взять в свои руки контроль над восточными торговыми путями.

980-82 г.г. - Владимир Святославович становится князем Киева и подавляет восстания славянских племен.

988 год - Князь Владимир обращает русичей в православие.

990-1015 г.г. - Постоянные стычки между русичами и печенегами.

1016-24 г.г. - Гражданские войны между князьями за киевский престол.

1032 год - Новгород отправляет экспедицию к «железным вратам» далеко-



Резьба по камню, изображающая пеших охотников с луком и копьем, датируется 1193-97 годом. Другие изображения той же серии изображают конных охотников.



Вид с самолета на укрепленное поселение XII века под названием Микулино.

го северо-востока, вероятно, в район реки Печоры или далее.

1042-43 г.г. - Договор между Русью и Польшей; война русичей с византийцами.

1055 год - Первое появление половцев в западных степях.

1061-62 г.г. - Набеги половцев на Русь.

1064 год - Война между Киевом и Польшей.

1068-69 г.г. - Половцы наносят поражение армии русичей на реке Альта; князь Святослав отбивает налет половцев под Черниговым.

1077 год - Князь Владимир Мономах из Переяславля впервые берет в союзники «черных клобуков» для борьбы с другими князьями.

1079 год - Исчезновение экспедиции, отправленной к реке Обь.

1097 год - Совет князей упорядочивает порядок наследования княжеств и киевского престола.

1103-16 г.г. - Русичи наносят поражение половцам и уничтожают половец-

кие племена на северном Донце.

1120 год - Русичи воюют с волжскими болгарами.

1132-34 г.г. - Гражданские войны русичей.

1136 год - Новгород выходит из подчинения Киеву.

1148-49 г.г. - Незначительные конфликты между Новгородом и Ярославлем, а также Суздалем.

1164 год - Князь города Владимира вторгается в земли волжских болгар.

1169 год - Князь города Владимира отдает Киев на разграбление во время гражданской войны.

1171 год - Половецкие племена объединяются под началом хана Кончака.

1183 год - Русичи нападают на волжских болгар, половцев и мордовцев..

1185 год - Князь Игорь из Новгород-Северска нападает на половцев, но терпит от них поражение.

1193 год - Армия, отправленная новгородцами для расправы с племенами

угров, живших в бассейне реки Печоры, почти полностью уничтожена.

1199-1205 г.г. - Гражданская война за киевский княжеский престол.

1206 год - Речной флот, отправленный русичами для утверждения своей власти над племенами летов и ливов, терпит поражение от немецкого гарнизона.

1216 год - Гражданская война между русскими князьями достигает кульминации в сражении под Липецком.

1218-20 г.г. - Суздальцы нападают на волжских болгар. Новгородский князь Мстислав с помощью половцев под предводительством хана Котена отвоевывает Галич у венгров.

1223 год - Монголы, впервые появившиеся в западных степях, побеждают объединенную армию русичей и половцев на реке Калка.

1229 год - Монголы нападают на волжских болгар и половцев.

1230 год - Объединенная армия Суздаля, Рязани и Муромы опустошает земли мордовцев.

1231 год - Гражданские войны русичей за киевский престол.

1236 год - Монголы разрушают города волжских болгар.

1237-39 г.г. - Монголы вторгаются в пределы Руси; захватывают Владимир; наносят поражение армии северных княжеств; захватывают Чернигов.

1240 год - Князь Александр одерживает победу над шведскими захватчиками на реке Неве. Монголы захватывают Киев.

1242 год - Князь Александр Невский наносит поражение германским крестоносцам на Чудском озере.

1243-46 г.г. - Великий хан монголов подтверждает право некоторых русских князей на княжение.

1248-49 г.г. - Гражданская война между русскими князьями за владимирский престол. Великий монгольский хан подтверждает права князя Андрея на власть в городе Владимире. Князь Андрей объединяется с князем Даниилом из Вольно-Галичского княжества против монголов.

1252 год - Объединенная армия князей Андрея и Даниила терпит поражение от монголов.

1253-54 г.г. - Православная церковь Вольно-Галичского княжества признает власть папы. Литовский князь Миндаугас и Вольно-Галичский князь Даниил вступают в союз для борьбы с монголами. Провал попытки Запада оказать помощь заставили князя Даниила пойти на переговоры с монголами.

1257-59 г.г. - Монголы проводят перепись населения в большинстве русских княжеств.



Славяне

Русь IX века (до пришествия русичей)

Скандинавские купцы, наемники и путешественники, проникавшие вглубь славянских земель (вошедших впоследствии в состав Руси), предпочитали не вступать в вооруженные конфликты с местным населением, которое, должно быть, не слишком доброжелательно относилось к чужеземцам. Достигая земель турецких хазар на юге, они вступали на территорию сильного государства. Местные хазарские гарнизоны, вероятно, с подозрением относились к пришельцам.

1. Воин восточного славянского племени

Археологические данные свидетельствуют о том, что ранние славяне заимствовали стиль военного снаряжения, облачения и конской упряжи скорее у степных народов, чем у западноевропейских. На войне надет пластинчатый нагрудник чисто среднеазиатского стиля и двубортное пальто турецкого вида. Пояс с орнаментом, вероятно, снят им с убитого врага из финно-угорского племени.

2. Скандинавский купец

Первые скандинавы, поселившиеся на Руси, использовали оружие, изготовленное в Скандинавии, или сделанное местными оружейниками в скандинавском стиле. Арабские путешественники свидетельствовали, что те, кого они знали под именем «русичей», носили стезяные одежды скандинавского стиля, а поверх них - свободные плащи. У купца мы видим кинжал, рукоятка которого вырезана в виде ворона, принадлежавшего Одину - одному из героев скандинавских мифов, что свидетельствует о том, что первые русичи были язычниками.

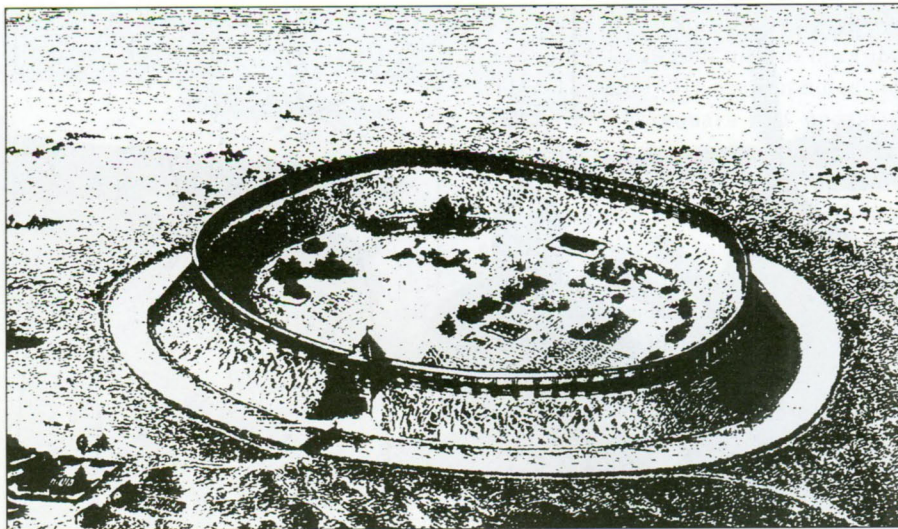
3. Венгерский кавалерист

Результаты раскопок свидетельствуют, что у хазар и венгров была хорошо развита металлообработка. Помимо металлических шлемов, кольчуги и пластинчатых доспехов хазарская и венгерская военная элита использовала пластинчатую защиту ног и рук, что было более характерно для армий Ближнего Востока. Только спустя несколько веков такие доспехи появились в Западной Европе.

Несколько веков подряд степные народы сдерживали продвижение славян на юг. Тогда славяне стали заселять лесные пространства, расположенные к северу и востоку, где проживали прибалтийские и финно-угорские племена. Приграничных антов, населявших часть Украины и бассейн нижнего течения Дуная в VI веке новой эры, иногда называют протославянами. Из того немногого, что о них известно, можно сделать вывод, что у протославян было патриархальное общество, где статус женщины был крайне низким. Патриархальный быт и закон кровной мести оставались типичными чертами средневековой Руси. Славяне упорно продвигались на север и к VIII веку достигли Чудского озера и Ильмень-озера. Кажется, им помогли аварцы, господствовавшие на обширных территориях Восточной Европы до покорения их в 800 году новой эры Карлом Великим.

К IX веку поселения славян располагались преимущественно по берегам рек, иногда в лесах. Сообща легче было сопротивляться внешнему врагу. Хотя славяне были земледельцами, а не воинами, глава их языческого пантеона бог Сварог, являвшийся богом «дневного света», мог также быть покровителем оружейников. К славянским племенам относились: древогичи, кривичи и словене, населявшие к XI веку северо-западные районы и область Новгорода. Именно словене основали первое поселение на том месте, на котором позже возник Новгород. У них уже была кавалерия, в то время как остальные славянские племена сражались преимущественно пешими.

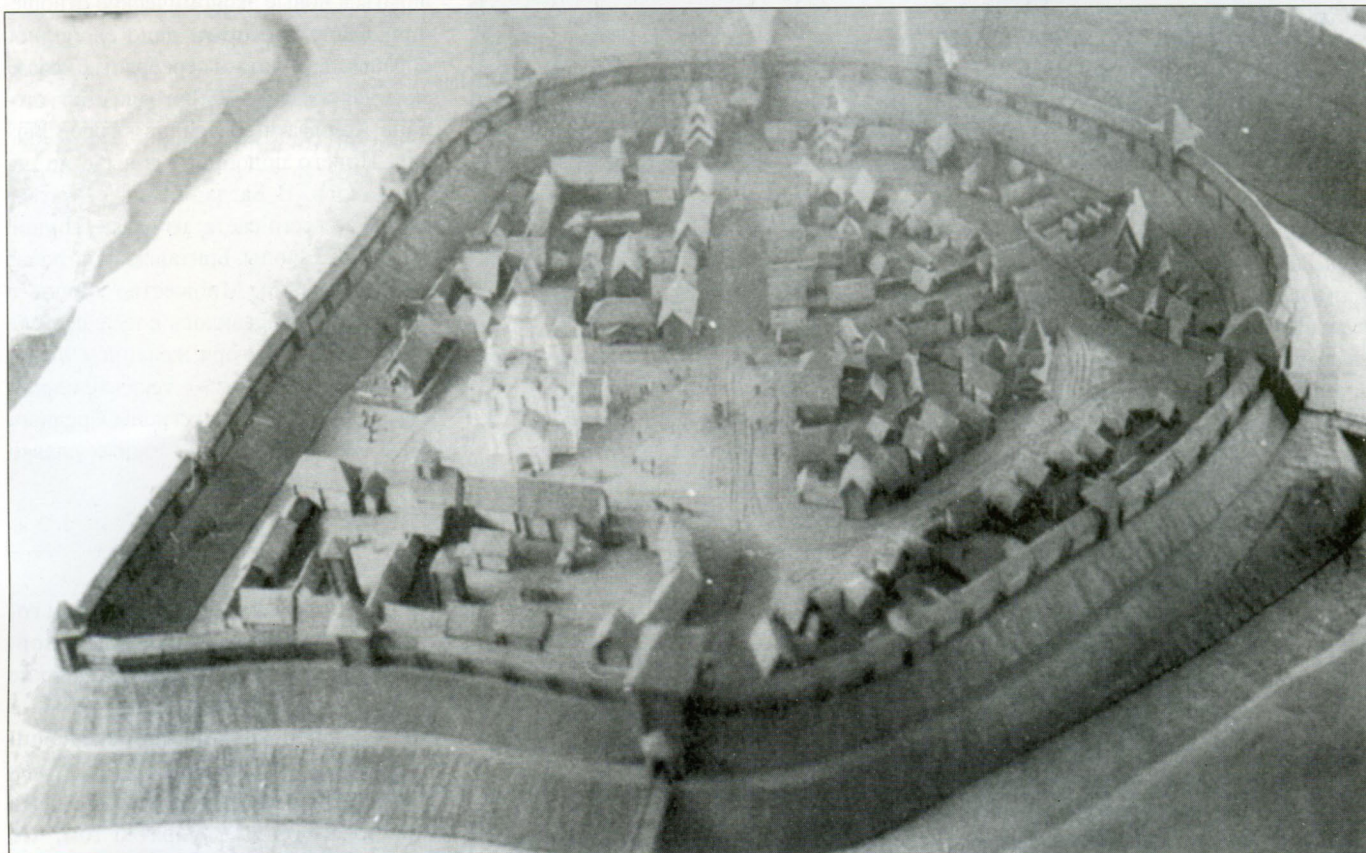
На северо-западе Руси, в нижнем течении реки Буг, жили тверичи и уличи, умевшие к тому времени строить земляные укрепления с использованием древесины. В бассейне реки Днепр, вокруг Киева, проживали самые многочисленные и известные из славянских племен - поляне. К востоку от Днепра количество крепостей увеличивалось, они становились все более укрепленными. В некоторых из них вновь нашли применение земляные укрепления скифов, покинутые ими много веков назад. Эта пограничная зона являлась местом постоянной опасности, но земля здесь была плодородной. Зимой сюда приходили кочевники пасти свои стада. К IX веку, когда из Скандинавии пришли русичи, у полян и некоторых других славянских племен уже существовали города-государства. Каждый клан, состоявший из нескольких семей, имел четко определенное местоположение. Многие представители племенной знати, составившие потом аристократию средневековой Руси, происходили из аланов. Славяне продвигались на север и восток, наступая на земли финно-угрских племен и защищая покоренные территории с помощью земляных валов с укреплением из частокола наверху. Некоторые из этих укреплений были сооружены племенем северян, а другие - вятичами.



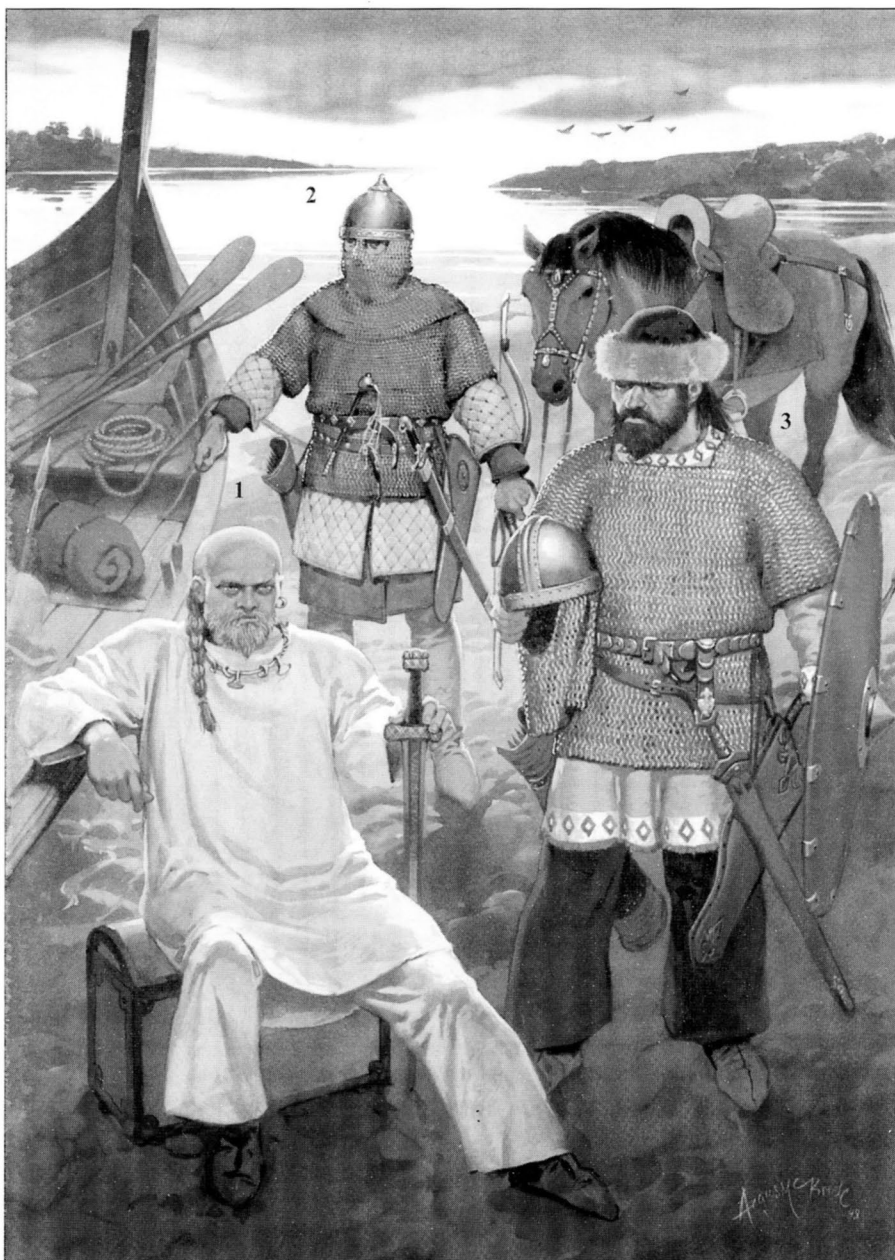
Реконструкция вида города Мстиславля в XII веке.



Остатки земляного вала вокруг суздальского кремля сегодня.



Модель суздальского кремля, вид XI-XIII века. Обратите внимание на внушительный размер земляного вала, увенчанного прочной бревенчатой стеной, вдоль которой через определенные промежутки находятся наблюдательные башни.



элите. Его шлем, вероятно, со Средне-го Востока, отлит из одного куска железа. Поверх стеганой тунники надета кольчуга. На оружии и лошадиной сбруе можно заметить декоративные элементы, характерные для печенежского военного снаряжения.

Несколько восточных славянских племен, живших вокруг Киева, признали власть хазар в середине X века. А родимичи, испытывавшие на себе самое сильное давление со стороны хазар, вынуждены были мигрировать к северу. Процесс покорения славянами близлежащих территорий продолжался до тех пор, пока не было, наконец, основано первое настоящее государство, которое можно назвать Русью. Оно состояло из поселений, располагавшихся вдоль рек между Киевом и Новгородом. К XI веку большинство коренных жителей этих земель смешались с племенами славян. Однако, различия между племенами восточных славян были значительными и ни одна народность не была похожа на современных русских, белорусов или украинцев.

Тем временем старые торговые связи между Романо-Византийской Сасанидско-иранской империей в VII веке были разорваны. А в VIII веке торговля возобновилась и стала еще более интенсивной. На Среднем Востоке стали развиваться новые экономические отношения, толчок которым дало свободное обращение золота и серебряных исламских денег. Центром торговли стала столица Халифата аббасидов - город Багдад. Ничего подобного доньше не наблюдалось. В Багдад стали стекаться купцы со всего света: из Китая, Индии, Западной Европы, Британских островов и Скандинавии. Множество купцов и грабителей отправилось в путешествие по рекам Руси, горя желанием найти «серебряную страну» - так скандинавы называли исламские регионы Среднего Востока. В истории восточных славян начиналась новая глава.

Языческая Русь

С VIII по X век единственными городами в Восточной Европе были торговые поселения, где скандинавские купцы составляли одну группу из многих. Скандинавов называли «кочевниками морей и рек», в то время, как тюрко-монголы были «кочевниками степей». Легенды говорят о том, что они появились на Руси в самом начале ее образования как государства. Ар-

Первые русичи IX-X веков.

Первые правители Киевской Руси были язычниками. Они пытались объединить разрозненные племена в единое сильное государство на основе языческой веры. Но неудачный поход на могущественную и богатую Византийскую империю, предпринятый Святославом, вероятно, убедил его последователей, что христианский Бог является более надежным союзником, чем весь пантеон старых языческих богов.

1. Киевский князь Святослав, 971 год н.э.

Византийские летописи так описывают внешний облик одного из первых правителей Руси. Голова Святослава была гладко выбрита, лишь сзади оставался один длинный локон; он носил короткую бороду и усы. Рост имел средний. На нем, как и на его приближенных, была надета белая туника. Статус Святослава более приближался к статусу степного хана, чем Византийского императора.

2. Воин дружины языческой Руси X века.

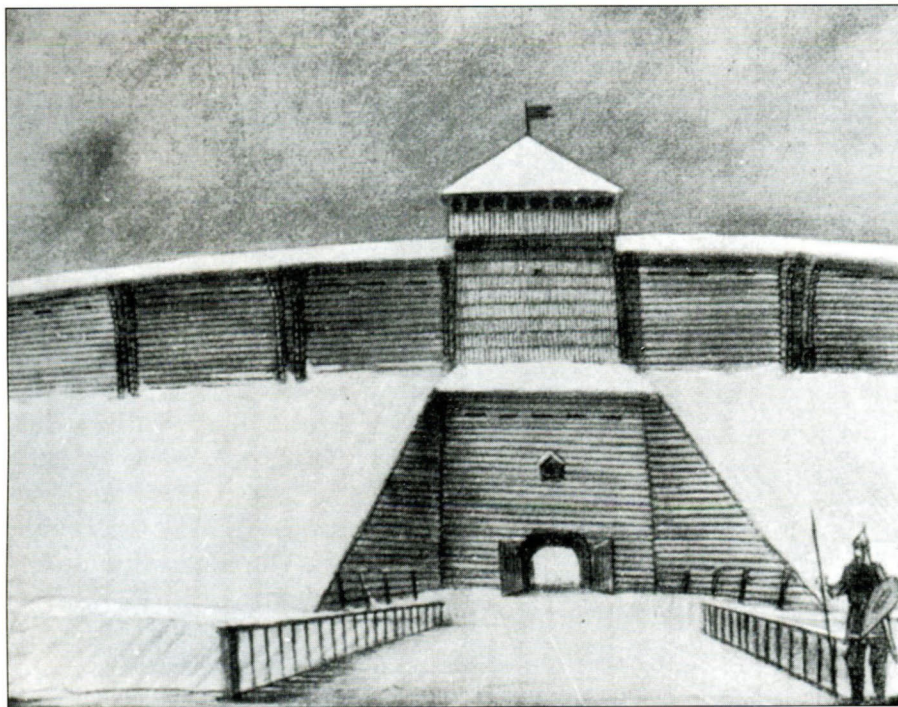
Скандинавские русичи быстро переняли у славян и турок стиль одежды, оружия и доспехов. Однако, существовал переходный период, когда дружинники использовали как оружие Северной Европы, так и степных народов. Например, меч у этого воина скандинавского стиля с бронзовой рукояткой, изготовленной местными оружейниками. Его лук и колчан со стрелами - типично среднеазиатские. Шлем, состоящий из двух половинок, выполнен в романо-византийском стиле.

3. Военный вождь печенегов X-XI века.

То немногое, что известно о военном снаряжении печенегов, дает основание думать, что оно не очень сильно отличалось от снаряжения восточных кочевников и что доспехи были только у военной элиты. Этот воин как раз принадлежит к



Расселение народов Руси в 1180 году. (север на этой карте расположен сверху).



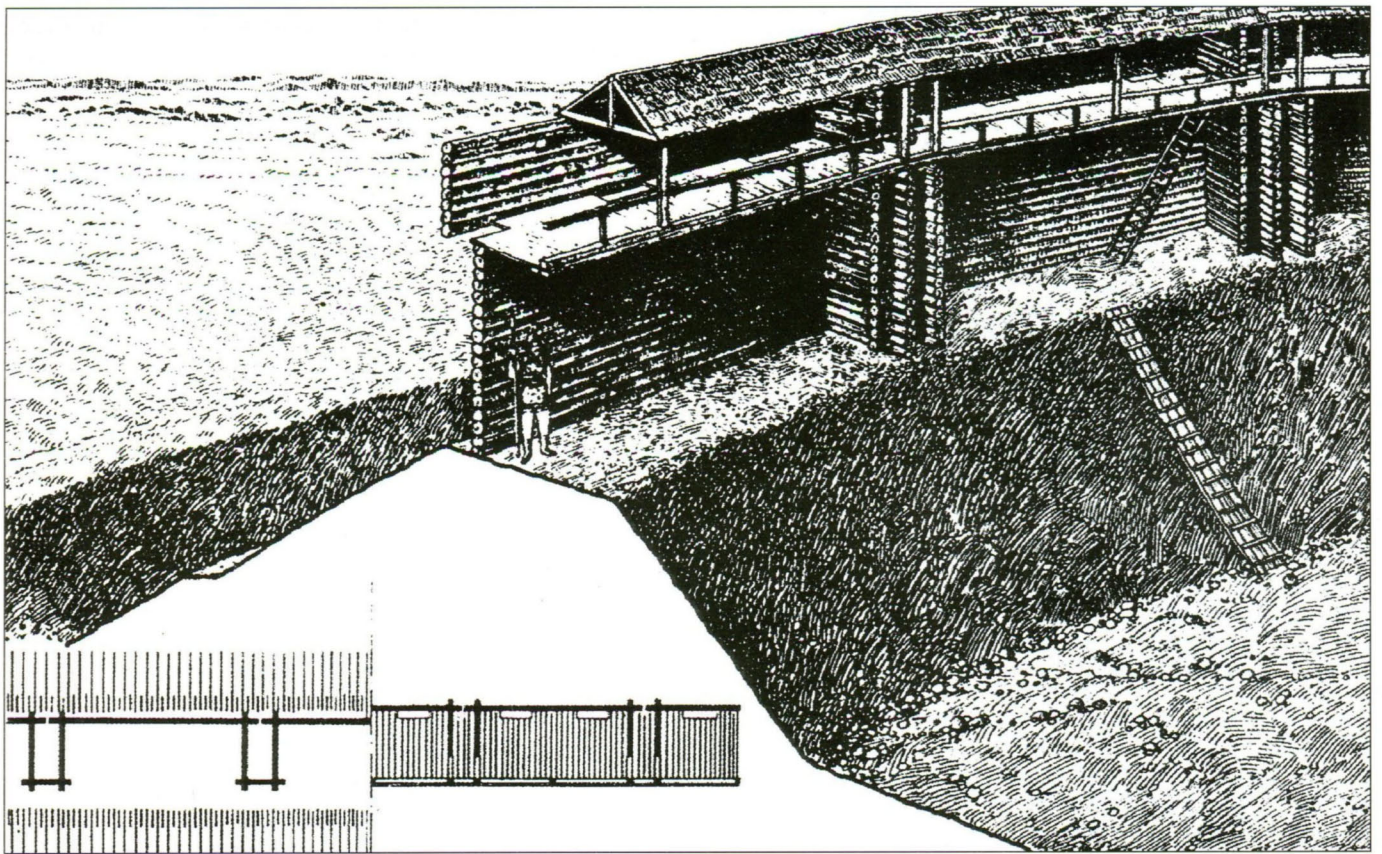
Реконструированные ворота большого укрепленного города XI-XII века.

хеологические раскопки проливают дополнительный свет на этот предмет. Лишь в конце VIII века пришельцы стали господствовать над местным населением. Скандинавы также вытеснили иудейских купцов, которые до них держали в своих руках восточно-европейскую торговлю. Следовательно шведы появились на землях между Балтийским и Черным морем, а также на Волге задолго до полуполюгендарного Рюрика. Их лидеров называли турецким словом «каганы».

Кем были первые русичи, основавшие государство на Руси? Были они славянами, скандинавами или среди них присутствовали другие европейцы? Какую роль сыграли в его становлении турки, финно-угры и иранцы? Первое упоминание о русичах относится к IX веку. В Северной Руси было основано три главных поселения: Старая Ладога, Городище, оставшийся главным торговым и политическим центром севера до X века, и Новгород, расположенный наиболее удачным для торговли образом. Он возвышался над рекой Волхов, которая являлась связующим звеном в цепи рек от Балтийского моря до Киева и далее - до Константинополя. Он также открывал путь к исламскому миру через Волгу и Каспийское море.

Второй центр находился рядом с Ярославлем в верхнем течении Волги. Однако, на этот счет нет более точных и подробных данных. Тем не менее, ясно одно: в IX веке русичи вели торговлю и спускались вниз по Волге к Каспию и исламскому Кавказу. Они не стали воевать с волжскими болгарами. Немногие оборонительные сооружения, выстроенные ими, предназначались для защиты от других славянских западных племен.

Третий центр появился во второй половине IX века. С ослаблением исламских стран мощь Византийской империи возросла, что привлекало к ней купцов со всех стран. Кратчайший путь в Византию пролегал по Днепру и далее - через Черное море. Хотя хазары продолжали господствовать на территории к востоку от Днепра вплоть до X века, русичи, требовавшие меньше дани, чем хазары, завоевали расположение славян. Гражданские войны ослабили хазар, в результате чего в 839 году новой эры правящий клан росов был признан в качестве местных каганов. Центрами государственной власти являлись Старая Ладога, Городище и, вероятно, Старская крепость в верхнем течении Волги.



Реконструированные подземный и первый этажи стены большого укрепленного города XI-XII века.

Рюрик, князь Игорь и ослабление хазар

Согласно легенде, скандинавский дворянин по имени Рюрик был приглашен в Новгород в 862 году. Некоторые филологи отождествляют его с Рориком из Ютландии, датским военачальником, упоминаемым в западных источниках. На самом деле Рюрик появился на Руси на 20 лет раньше названного срока. Позднее власть Рюрика и его сподвижников распространи-

лась на юг, вдоль рек Двины и Днепра. Они вытеснили или поставили в зависимость купцов-путешественников шведского происхождения. В следующем поколении большая часть мадьяр, господствовавших на прилегающих к Киеву землях, мигрировала на запад и заселила территорию, являющуюся ныне современной Венгрией. Произошло это переселение под давлением болгар, печенегов или русичей или всех трех народностей одновременно - остается неясным по сей день.

Вновь образованное государство Русь было не очень сильно в военном отношении. Однако, у него был большой речной флот, корабли которого отправлялись за тысячи миль для торговли, а иногда и для военных операций. Под государственным контролем находились пути между крупными реками, по которым волоком перетаскивали суда. Вероятно, хазары под давлением усиливающегося государства Руси, согласились признать его, продолжая требовать, однако, формального подчинения. В кон-



Золотые ворота Киева, построенные в 1037 году и реконструированные в 1982 году.



Фрагмент позолоченной серебряной чаши с юга Руси или из Византии, XI-XII в.в. На чаше изображен кавалерист с луком и копьем. На войне длинное одеяние из материи с ромбовидным рисунком.

Фрагмент русской или византийской бронзовой мозаичной чаши конца XII-XIII века, на которой изображен всадник с копьем наперевес.

це концов около 930 года, князь Игорь стал номинальным главой Киева - центра русских земель. В течение нескольких десятилетий за князем Игорем было признано право передачи киевского престола по наследству. Теперь он сам со своей дружиной ежегодно собирал дань с жителей своего государства, находившегося в процессе становления.

Наиболее достоверное описание ранней Руси можно найти в арабских источниках. Народ Руси перенял много черт скандинавов как внешних, так и внутренних - в отношениях и верованиях. Каганы были преимущественно номинальными главами, опиравшимися на отряд из 400 воинов. Военскую элиту Киевской Руси часто называли варягами. На самом деле варяги составляли отдельную группу искателей приключений из Скандинавии, среди которых было много язычников в то время, когда по ней уже стало распространяться христианство. Многие из них путешествовали большими отрядами, представлявшими из себя самостоятельные армии, во главе которых стояли шведские, норвежские и датские военачальники из знатных лиц. Варяги создавали воинские братства. Брать на службу этих наемников было очень дорого, к тому же они постоянно требовали своевременной оплаты, не мирясь с задержками. Киевский князь Владимир во время своей высылки в Скандинавию взял там на службу войско варягов. С их помощью он захватил киевский трон, а потом отправил большую часть варяжского войска служить византийскому императору. Другие наемники русичей, служившие хазарам в начале X века, также, скорее всего, были варягами. Вероятно, варяги служили и в мусульманской Грузии и Армении.

Неправильно было бы думать, что создание Киевской Руси произошло лишь благодаря скандинавам. В этом процессе активное участие принимала племенная знать славянских племен. Ко времени княжения Владимира киевская аристократия включала в себя как скандинавские, так и славянские семьи. Власть кагана зависела от равновесия между интересами правителя, его дружины, состоявшей преимущественно из скандинавов, и интересами городских купцов, которые имели смешанное происхождение. Группировки из бывших



Макет средневекового города Владимира.



3. Городской ополченец XI века.

Большинство городских ополченцев не имели хорошего снаряжения. Однако, топор с украшениями в руках у этого воина свидетельствует о том, что это состоятельный человек. Подразделения городских ополченцев играли оборонительную роль. Купцы, хорошо знавшие чужие земли, служили проводниками.

хазарских племен играли заметную роль в административной и военной жизни. Тем временем прибалты и финны сохраняли свою социальную и военную структуру под дистанционным управлением Киева.

Русичи не были просто воинами. Они занимались и торговлей, и набегами - смотря по тому, что было выгоднее в данный момент. С 860 года (н.э.) они даже осмеливались бросать вызов военной мощи Византийской империи, хотя первые походы на Византию были предприняты, скорее всего, без официального согласия каганов. То же самое можно сказать о набегах русичей на юго-западное побережье Каспийского моря, где проживали богатые исламские народы. В результате Византия, Хазарский каганат и исламские государства стали принимать воинственных русичей всерьез и начали отправлять в Киев официальных послов. Исламский географ в X веке писал: «Воины русичей сильны и бдительны. Они отправляются на войну не на конях, а исключительно на кораблях». Силой обезвреживая гарнизоны хазар, стоящих в устье Волги, или подкупая их, русичи выходили в Каспийское море, где впервые приняли участие в морском сражении. Однако, разбой был не самым легким ремеслом, и даже ослабленные хазары могли нанести поражение русичам, участвовавшим в набегах, на их собственной земле, как это произошло в 941 году (н. э.).

Иногда такие набеги имели определенную стратегическую цель. Например, в 960-х годах русичи предприняли несколько экспедиций с целью взять в свои руки контроль над всеми торговыми путями, пролежавшими по восточным землям славян и западным степям. Это было большой ошибкой, так как ни одному из соперничающих между собой государств не удалось установить мир среди степных народов. В результате Русь утратила даже тот контроль над западными торговыми путями, пролежавшими по степям, который имела до этого. Свирепые кочевники-печенеги атаковали русичей еще с большей жестокостью, чем хазар. Это было огром-

Киевский воин конца X - начала XI века.

Большая часть территории Руси была покрыта лесами, особенно на севере и востоке. В таких условиях реки были самыми надежными путями, соединявшими отдаленные города и поселения. Неудивительно, что русичи смогли совместить умение строить корабли, унаследованное от своих скандинавских предков, с навыками судоходства славян, финнов и лесных турок. С того времени, как были освоены крупные реки, русичи стали правителями огромных по размерам земель, занимавших примерно половину Европы.

1. Командующий княжеской армией, XI век.

Сразу после принятия православия русское воинство переняло многие военные традиции Византии. Однако, самый глубокий след в культуре русичей оставили степные народы, а позднее западноевропейцы. На главнокомандующем мы видим мешковатые штаны восточнославянского стиля, типичный для кочевников шлем с украшениями, тюркскую саблю и иранский легкий кавалерийский топор.

2. Воин старшей киевской дружины XI века.

На примере этого дружинника в богатом облачении можно ясно видеть византийское влияние. Однако, этот рисунок более основан на художественном воображении, чем на археологических данных. Шлем и меч воина - подлинные, то есть такие, какие носили русские воины того времени. Одно остается неясным: когда у средневековых дружинников появились щиты в форме воздушного змея? Кожанные полоски в римском стиле на плечах и ниже талии, вероятно, являются домыслом художника.



Современный вид Золотых ворот города Киева. Они были построены в 1164 году, лишь отсутствовали круглые угловые башни.

ной неудачей для Руси, ведь именно в тот период разворачивалась торговля с Византией, а путь в Константинополь проходил как раз по рекам, текущим через земли печенегов. Путешественники и купцы вынуждены были платить печенегам дань за проезд, или сражаться с ними.

К 944 году Русь уже имела сторожевые заставы в местах впадения крупных рек в Черное море. Главная застава находилась в устье Днепра, где зимовали корабли русичей. Это вызывало беспокойство византийцев, не желавших, чтобы русичи строили вблизи их границ постоянных укреплений. Другим выходом было установление союза с печенегами против Византийской империи. Такая попытка была предпринята Святославом в 971-972 г.г., когда он решил основать новую столицу в нижнем течении Дуная и вторгся в Болгарию и Византию. Попытка оказалась неудачной. Сам Святослав был убит по дороге домой своими недавними союзниками из печенегов.

Приемы ведения войн русичами

Византийцы не воспринимали серьезную армию, предпринимавшую набеги. Однако, армия русичей к тому времени уже имела и высших, и низших командиров. Она состояла из трех частей: из дружины правителя, наемников-варягов и рекрутов-ополченцев из различных племен. В каждой кампании армия имела различный состав. Армия, возглавляемая Святославом на Дунае, отличалась от армии, воевавшей против хазар. На Балканах русичи воевали в качестве

пехотинцев. Кавалерию их армии составляли венгры или союзники из степных народов. Во время походов в степную зону большая часть войска плыла на кораблях, после чего сражалась в пешем виде, хотя многие русичи к тому времени уже были конными воинами. Главной чертой русской армии в X веке было совершенствование кавалерии. Неудивительно, что большую часть боевых навыков конного воина русичи переняли у кочевников, с которыми им пришлось воевать.

Русские воины были сильны и отважны. К X веку их признавали за равных как византийцы, так и мусульмане и не всегда отваживались вступать с ними в бой. Поединок между двумя воинами противостоящих сторон перед сражением являлся еще одной чертой армии русичей того периода. Этот обычай оставался в силе и после принятия православия. Кровная месть была узаконена в основном юридическом документе под названием «Русская Правда», в которой говорилось: «Если один человек убил другого, то брат, отец или сын убитого имеет право отомстить за него. Если за него некому отомстить, то семье убитого должна быть выплачена сумма в 70 гривен, если убитый был родственником князя или членом его дружины. Если он был купцом, членом дружины знатного человека, меченосцем или простым славянином, семья следует заплатить 40 гривен».

Правила ведения войны среди русичей были строгими. Например, князь Владимир перед нападением на киевского князя Ярополка предупреждал его словами «Иду на Вы!» Когда Ярополк

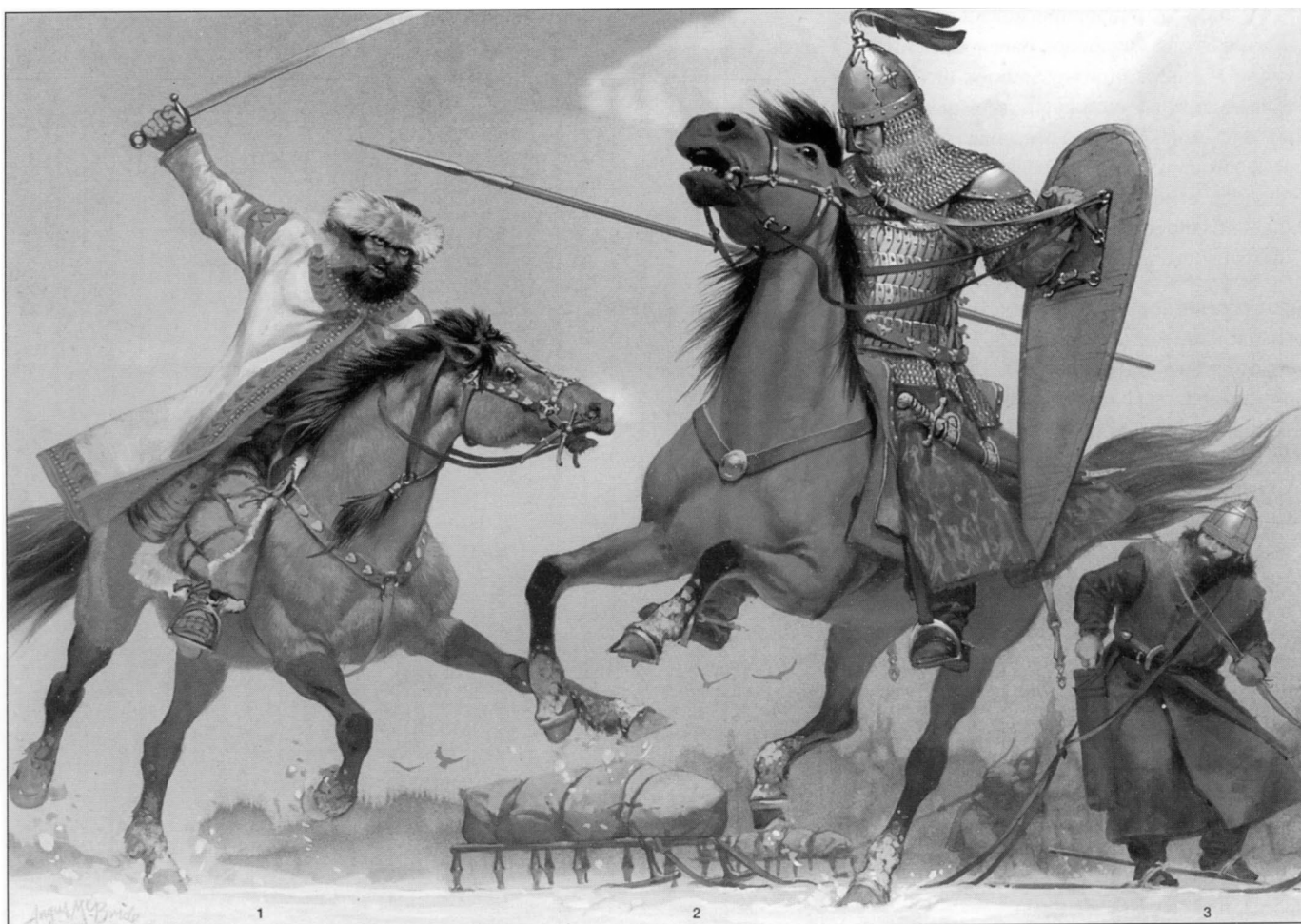


Фигура библейского Авраама с центральных ворот новгородского собора. Изготовлена русскими мастерами в середине XII века.

занял оборону в Киеве, варяги князя Владимира потребовали от него захватить город и отдать им на разграбление, чтобы каждый воин мог взять, что хочет, ценой в две гривны. Но Владимир не хотел видеть будущую столицу разграбленной, поэтому он решил вести переговоры о добровольной сдаче.

Религия

До принятия православия Владимир пытался укрепить свою власть с помощью одной из разновидностей язычества. Последователи этой религии при-



Восточная Русь XI-XII в.в.

В зимнее время замерзшие реки становились хорошими дорогами для купцов и войск. Некоторые из немногочисленных финских племен, проживавших в малонаселенных восточных регионах, сопротивлялись продвижению русичей на восток на протяжении всего средневековья.

1. Мордовский воин XI века.

На войне надето теплое пальто и штаны на толстой подстежке для защиты от суровых морозов. Колчан со стрелами и лук спрятаны под пальто. Его сабля имеет круглую головку эфеса, характерную для некоторых регионов северо-западной Азии.

2. Боярин XI-XII века.

Несмотря на наличие сильных и хорошо вооруженных дружин, русским княжествам было нелегко одолеть своих рассеянных по огромным пространствам соседей, живших почти первобытной жизнью. Командиры отрядов, собиравших дань, могли надеяться на получение богатой добычи. Однако, такие экспедиции требовали длительной подготовки. На этом боярине надеты пластинчатые доспехи и кольчуга с короткими рукавами, особенно любимая русскими воинами.

3. Новгородский ополченец XI-XII века.

Среди предметов, сохранившихся в полузаболоченных землях северной России, были найдены большой складной лук, пара лыж и сани. Лук был покрыт берестой, из которой изготавливали рукоятки для мечей, обувь и колчаны для стрел. Еще береста использовалась в то время в качестве писчего материала вместо бумаги. Шлем воина, вероятно, изготовлен в Северной Руси.

носили человеческие жертвы и участвовали в оргиях. Исламский летописец Ибн Руста, например, пишет: «Когда у русичей рождался мальчик, его отец вкладывал в руки младенца обнаженный меч и говорил при этом: «Я не завещаю тебе никакого богатства, кроме этого меча. Все, что у тебя будет, ты завоеешь с его помощью». Ко времени Владимира язычество русичей и восточных славян было достаточно развитой религией с большими храмами, в которых стояли раскрашенные идолы; вероятно, со своим священством и своими оракулами. Перун был богом войны. К нему прибегали воины дружины, дававшие клятву. Они клали свое оружие перед идолом Перуна и провозглашали, что нарушивший данную клятву «станет желтым, как золото, и будет поражен своим же оружием». После принятия православия на Руси стали пользоваться особой любовью святые, поражавшие чудовищ. Например, святой Георгий, заместивший языческого бога Сварога, также считался «побеждающим волков». Святой Элиас заменил собой языческого бога - Перуна, который, как считали веровавшие в него язычники, пересекал небо на огненной колеснице. Святой Элиас также ассоциировался с народным героем русских былин Ильей Муромцем.

Владимиру не удалось добиться объединения русичей на основе языческой религии и укрепления своей власти с ее помощью. Размышляя над принятием новой религии, Владимир подробно беседовал со священниками, исповедующими христианство, ислам и иудаизм. В конце концов он остановил свой выбор на православном христианстве. Византийская империя, народ которой исповедовал православие, была ближайшим соседом Руси и важным торговым партнером. Русичи могли многому научиться у византийцев. Во владениях Владимира было уже много христиан, даже среди дружинников. Византийское православие оказалось гораздо ближе Руси, чем западное католичество. После принятия православия русичи продолжали вести простой и здоровый образ жизни. Однако, нравы изменились не сразу. Например, продолжалась работоторговля. Пленниками, попадавшими в рабство, часто становились и христиане.



Купола Собора святой Софии XII века возвышаются над укреплениями новгородского кремля.

Решение Владимира сделать государственной религией православие оказало огромное влияние на все сферы народной жизни. Верховный правитель Руси вместо турецкого титула «каган» получил наименование князя, а затем, как и в Византии, его стали называть царем или самодержцем. Многие последствия предпочтения православия католичеству сказались не сразу, а лишь несколько веков спустя. Например, не сразу стало очевидным, что таким выбором Русь (а затем Россия) отделила себя как от Западной Европы, так и от тюрко-монголов, а также от исламского мира.

Золотой век Киева

Изменение статуса города Киева вызвало необходимость провести массовую мобилизацию для укрепления южных границ. Были построены новые крепости, гарнизоны которых набирались из воинов северных племен. Киев вынужден был заботиться о безопасности северных земель, служивших плацдармом для набегов викингов на Балтику. После смерти князя Владимира в 1015 году Русь в течение нескольких лет раздирали гражданские войны. Настоящий золотой век Киева начался только в 1036 году с восшествием на киевский престол великого князя Ярослава.

После падения Хазарского каганата в Киев пришло много ремесленников,



Настенная роспись с изображением святого Георгия, 1167 год.

среди которых были, вероятно, и оружейники. Население столицы в то время представляло из себя пеструю смесь переселенцев из исламских стран, Скандинавии, а также финнов и славян из других земель Руси. В военном отношении Киевская Русь стала местом встречи и взаимодействия западных и восточных традиций в изготовлении оружия и доспехов, в построении тактики и стратегии военных действий. Военная и политическая аристократия имела смешанное происхождение: в ее состав входили семьи славян, скандинавов, аланов, осетин, черкесов, восточных мадьяр, турок и других национальностей, хотя все они теперь говорили на славянском языке. Большинство горожан юридически были свободными гражданами, но также существовал и класс рабов. Очень небольшой средний класс выдвигал из своих рядов воинов народного ополчения, роль которого возрастала с каждым годом. Женщины не принимали активного участия в общественной жизни. Они играли почетную роль хранительниц домашнего очага и воспитательниц нового поколения русичей. Мужчины же являлись духовными лидерами и защитниками своего дома и государства от внешних угроз.

Новый титул «князя» или «великого князя», присваиваемый киевскому владыке, в XII веке окончательно вытеснил старый титул «каган». Теоретически равные в правах претенденты должны

Рисунок из псковской рукописи XIII века, на котором изображен человек, отдыхающий после трудового рабочего дня. (левая сторона рисунка развернута вверх).



Каменная икона святого Димитрия, изготовлена в юго-западной Руси в начале XIII века.

были сменять друг друга на киевском престоле после определенного периода княжения. Но в реальной жизни сила оказывалась важнее прав. Это приводило к постоянным гражданским войнам, продолжавшимся до тех пор, пока в 1097 году собравшиеся для совета по этому вопросу русские князья не упорядочили систему престолонаследия. Однако, и после этого не прекратились споры за престол между претендентами, каждого из которых поддерживала своя дру-





Князь преклоняет колени перед архангелом. Изображение XIII века на золотых воротах с бронзовой инкрустацией.



жина. В конце концов Русь стала союзом удельных княжеств. Такое государство было более стабильным и крепким, чем это принято считать. Города росли. Ими управляли члены рода Рюрика, или посадники, назначаемые князьями. В распоряжении посадника находился отряд вооруженных воинов. Еще одной интересной чертой киевского правления, особенно на севере, было использование для письма бересты (т.е. березовой коры) вместо пергамента. В передаваемый из поколения в поколение свод законов, называвшийся «Русской Правдой» были внесены изменения и уточнения. Например, этим законом точно устанавливалось, какое возмещение полагается человеку, получившему удар тупой частью рукоятки меча, а какое - человеку, раненному металлическим кубком. Законные штрафы составляли важную статью годового дохода казны, из средств которой производилась оплата воинам дружины и приобреталось снаряжение.

Дружина оставалась главной военной опорой русских князей. Но в XI веке появились городские ополченцы, занявшие место рекрутов местных племен, которые были плохо снаряженными сельскими воинами и поэтому являлись лишь вспомогательной силой. Важную часть войска составляли также воины кочевых степных народов. Такая армия давала русичам воз-

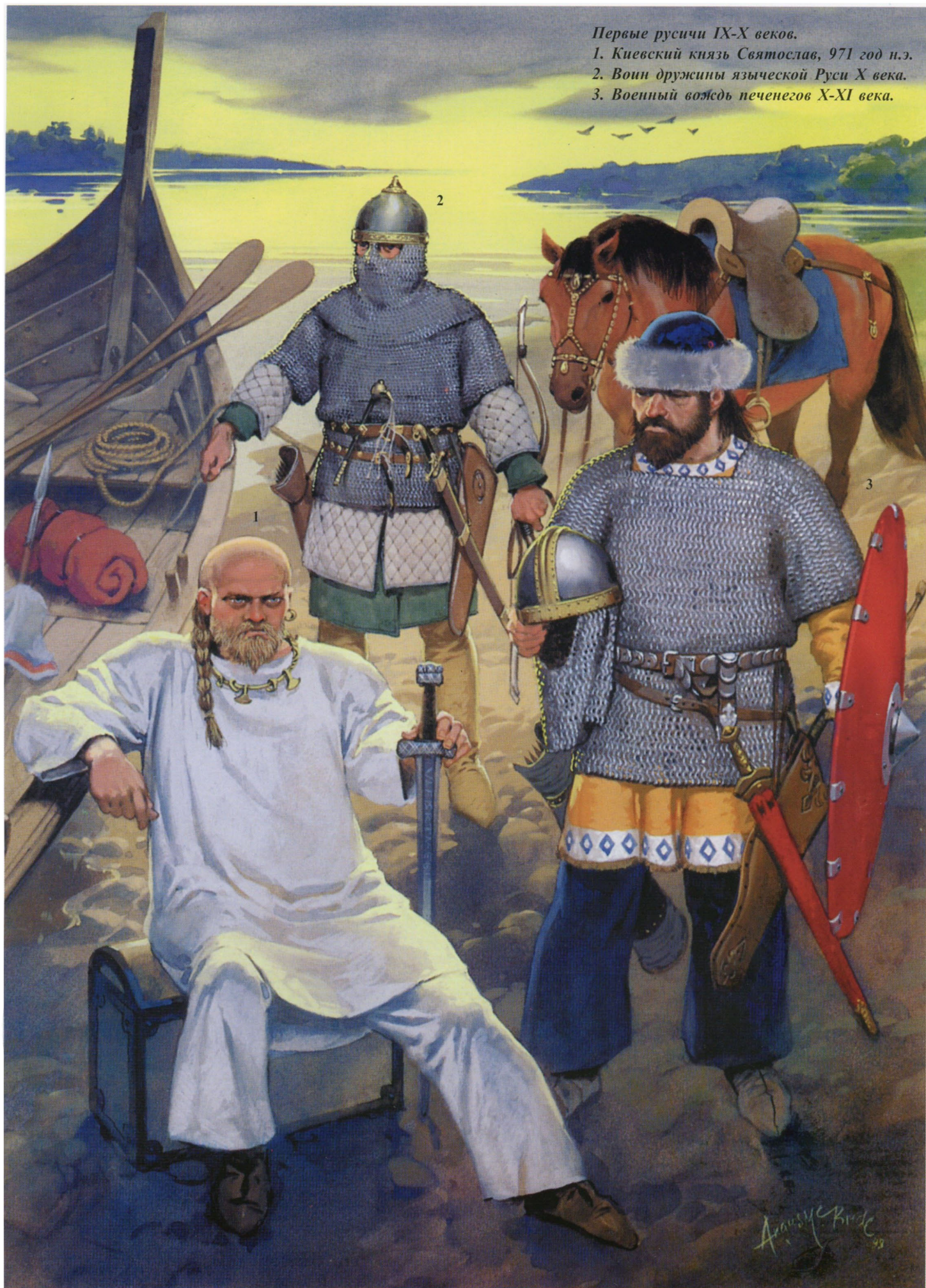
Русская икона святого Димитрия конца XII - начала XIII века. На верхней части рук и между коленями можно видеть пластинчатые доспехи. Нижняя часть ног обернута полосками материи.

Первые русичи IX-X веков.

1. Киевский князь Святослав, 971 год н.э.

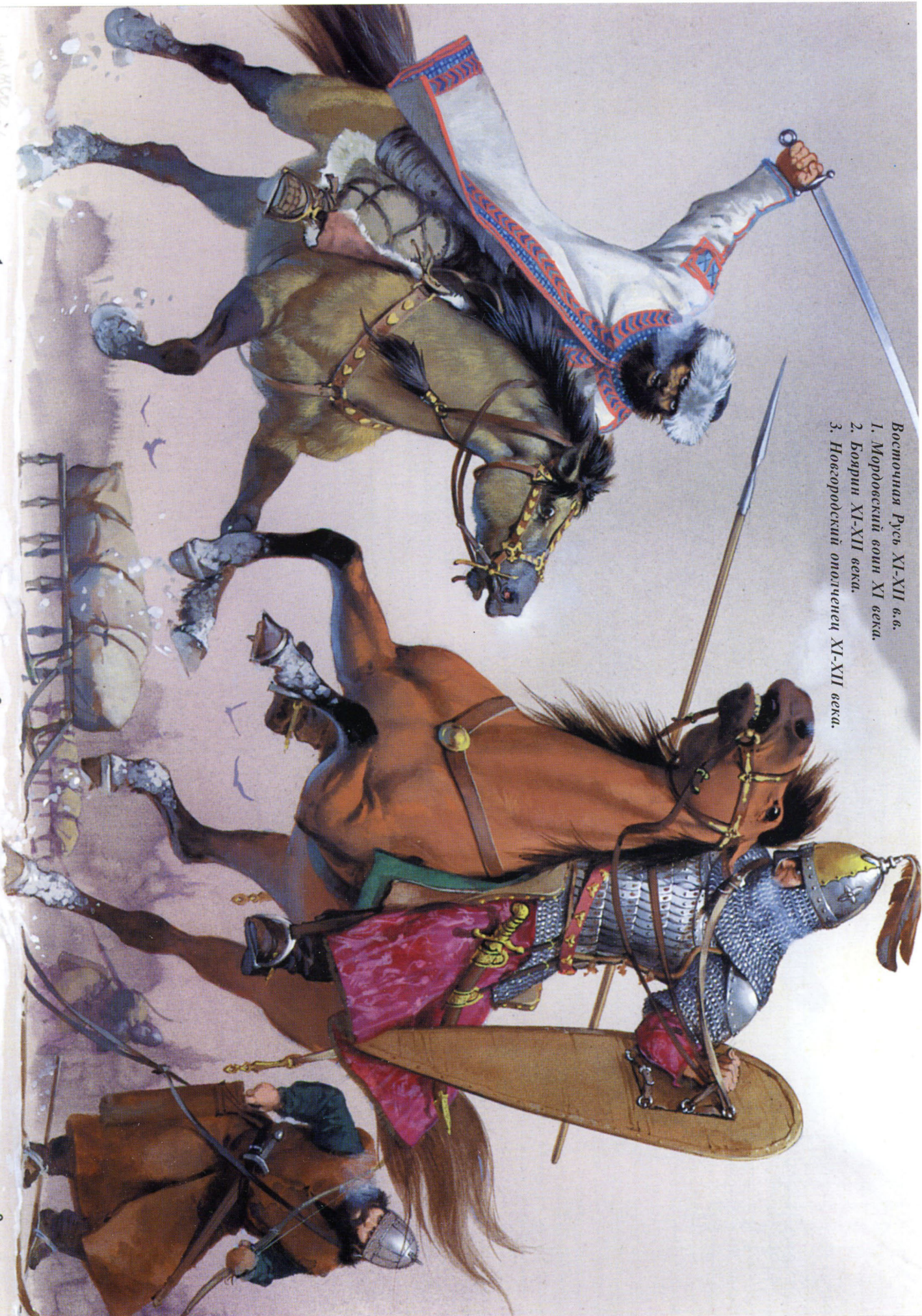
2. Воин дружины языческой Руси X века.

3. Военный вождь печенегов X-XI века.



Анатолий Кривош

Восточная Русь XI-XII в.в.
1. Мордовский воин XI века.
2. Боярин XI-XII века.
3. Новгородский ополченец XI-XII века.



1

2

3



«Черные клобуки» XII - начала XIII века.
1. Русский воин благородного происхождения.
2. Командир «черных клобуков».
3. Знаменосец «черных клобуков».



Киевский воин конца X - начала XI века.

1. Командующий княжеской армией, XI век.

2. Воин старшей киевской дружины XI века.

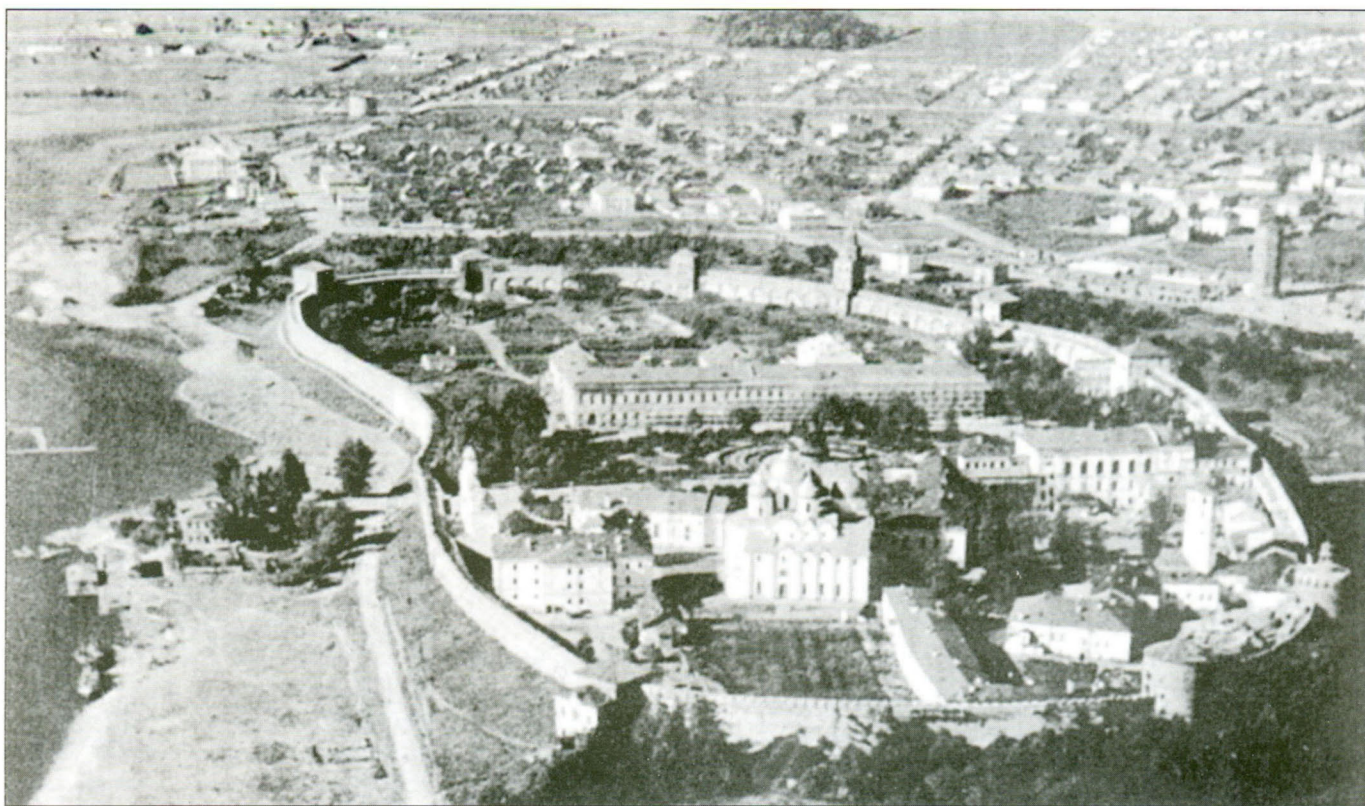
3. Городской ополченец XI века.

3

2

1

Angus McBride '98



Аэрофотосъемка новгородского кремля, сделанная до Второй мировой войны.

возможность постоянно покорять новые земли. Наибольшие успехи в этом отношении были достигнуты на севере и востоке, между тем, как попытка Владимира продвинуться на запад была неудачной. Продвижение на север сдерживалось печенегами, а впоследствии половцами.

Новгородские князья являлись не только командирами местной армии. Они были наделены и другими полномочиями, деля власть с епископом и народным собранием, называвшимся вече. Такое устройство не делало новгородцев менее воинственным. Завоевание Новгородским княжеством новых земель имело очень драматичную историю. На обширных, негостеприимных просторах тайги и тундры немногочисленное местное население - финны и угры - не имело достаточно сил для сопротивления. Между тем, как русские купцы, так и речные пираты - уйкушники - жили за счет местных племен, у которых они отнимали часть добытого меха, рыбу и высоко ценившуюся кость моржей. В середине XII века Новгород создал сеть административных центров на Белом море и реке Пинеге, где собиралась дань. Гарнизоны этих центров охраняли торговые пути. Самые опытные из новгородских купцов даже осмеливались торговать с племенами, проживавшими за Уральским хребтом: уграми и населявшими бассейн реки Обь самоедами.

На юге Русь контролировала район Азова и Тмутаракань, укрепляя связи с Византией и христианскими государствами Кавказа. Князь Тмутаракани, кажется, предпринял попытку завладеть прикаспийскими землями, принадлежавшими некогда хазарам. Эта попытка потерпела крах с приходом турок-сельджуков и восстановлением исламского правления. А сама Тмутаракань в 1118 году подпала под власть Византии.

Киев соперничал за плодородные земли юго-запада с несколькими соседними государствами, включая Византию. Здесь, на территории, которая впоследствии стала Западной Украиной и Молдавией, интересы Руси столкнулись с интересами Польши, Венгрии и степных кочевников. Столь же напряженной была ситуация на юго-востоке, где Переяславльское княжество более других подвергалось опасности набегов степных разбойников. Ростовско-Суздальская область вошла в состав Руси в X веке. Но там не было своих князей до возникновения на месте племенных поселений городов Суздаля и Владимира. На самом деле Суздальские земли являлись дикими, малонаселенными приграничными территориями, богатыми пушным зверем. Русские сборщики дани соперничали здесь с волжскими болгарами за власть над соседними языческими племенами.

Фрагмент настенной росписи 1246 года. Здесь князь Ярослав Всеволодович приносит свою церковь Христу.





Шлем князя Ярослава Всеволодовича 1206-67 г.г.

В XII веке городской совет, называвшийся вече, и городские ополченцы стали играть более важную роль. Самые богатые купцы часто объединялись с княжеской дружиной, чтобы иметь большее влияние на решения, принимавшиеся на вече. Дружины богатых княжеств представляли из себя большие, хорошо вооруженные армии, соперничавшие с дружиной великого князя. Но провинциальные дружины все-таки были недостаточно сильны, чтобы в одиночку противостоять внешнему врагу. В случае внешней угрозы князья объединялись под предводительством великого князя.

Хотя печенеги и сопротивлялись распространению влияния русичей на западные степи, они вынуждены были

отходить все дальше и дальше на юг. При этом ширина «нейтральной зоны» увеличилась с одного дня перехода до двух дней. К 1120 году половцы восстановили господство кочевников в западных степях и создали новую империю, простиравшуюся по обе стороны от реки Урал. Только западная часть этой империи граничила с Русью. Со временем здесь была установлена достаточно четкая граница. В середине XII века некоторые из половцев приняли ислам, другие стали христианами, третьи перешли в иудейскую веру. Последние в XIII веке сыграли весьма важную роль при становлении Галицкого княжества. Их потомки - караимы - живут и в наши дни. Хотя половцы были грозными соседями, они также являлись потенциальными



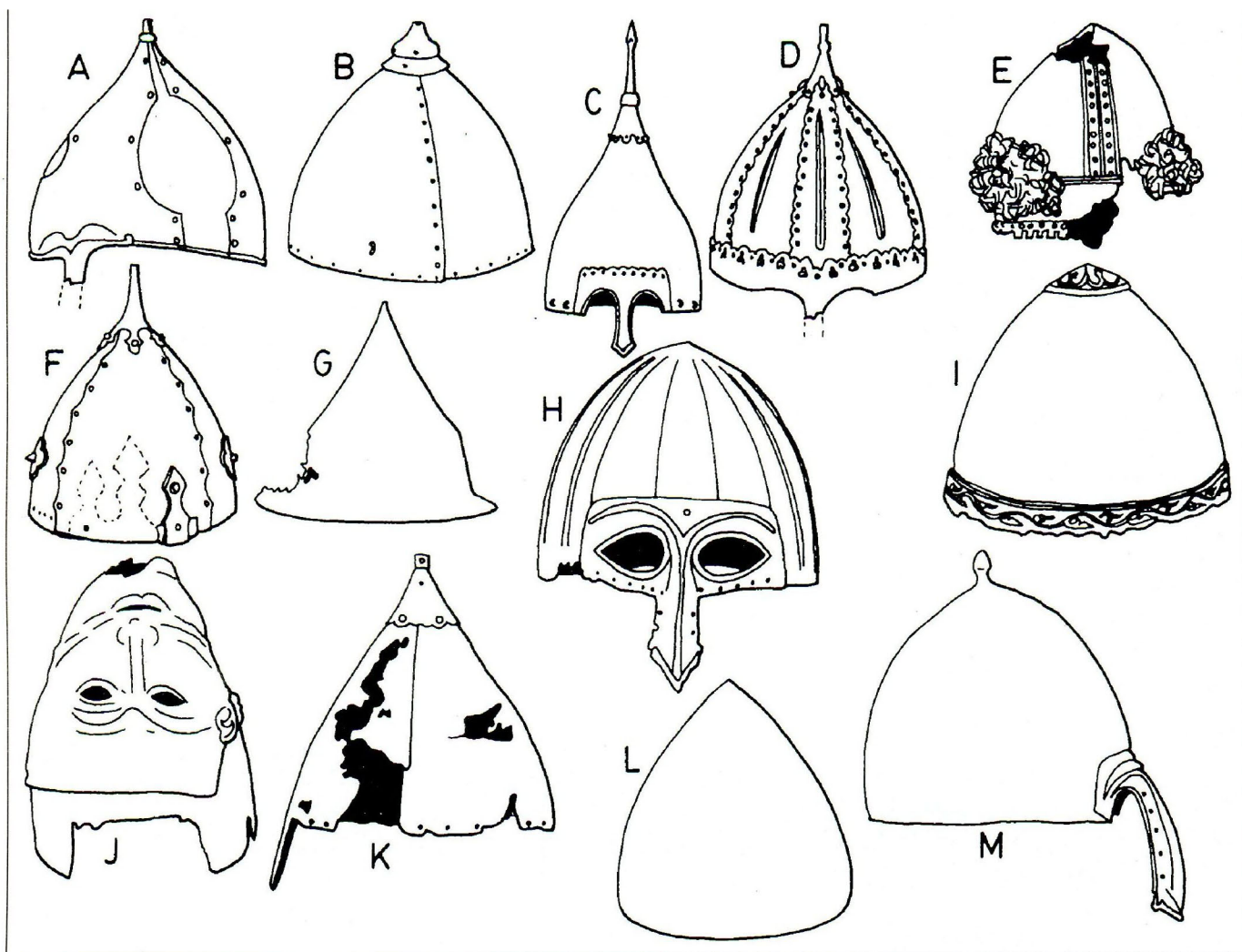
Позолоченный шлем с кольчужной вставкой в нижней части лица. Образец извлечен из могилы вождя в кургане Сингуль.



Фрагмент резного деревянного диска XII века из Новгорода. На нем изображен воин с мечом и щитом в форме воздушного змея.

ми союзниками. Многие правящие фамилии русичей породнились с ними путем перекрестных браков.

Отношения Руси с западными соседями к концу XII века урегулировались. Отношения Руси с Византийской империей были похожи на отношения дерзкого, экспансивного, быстро взрослеющего ученика с высококультурным, убеленным сединами, но слабым в военном отношении учителем. На самом деле Русь могла включить в состав своих земель остаток Византийской империи на Балканах подобно туркам, отвоевавшим у Византии Анатолию, если бы крестоносцы не помогли империи восстановить силы.



(A) Шлем из Оскола, вероятно, привезенный из Ирана. (B) Шлем из Новороссийска, 850-900 г.г. Он, вероятно, был привезен из Византии или от степных народов. (C) Шлем варяжского стиля из западной Руси или восточной Польши, XII-XIII век. (D и E) Шлем из Гнездово, X век. (F) Шлем из Чернигова, середина X века. (G) Шлем из юго-западной Руси или Византии, XII-XIII в.в. (H) Шлем из села Никольское, 1200 год. (I) Шлем из Бабича, принадлежавший кочевникам, 1150-1250 г.г. (J) Шлем «черных клобуков» с забралом, тронутым ржавчиной, из Липовиц, XII-XIII в.в. (K-M) Шлем, найденный на Украине, XII-XIII в.в.

Армия Киевской Руси

Основу армии русичей составляли варяги. Как и в Византийской империи, варяги были скандинавскими наемниками, служившими самым богатым князьям. Многие варяги прибывали в Россию со своим оружием и на своих кораблях в составе армии, возглавляемой представителями скандинавской аристократии. Некоторые из первых подразделений варягов представляли из себя военизированные братства со своей собственной духовной иерархией. Командовал подразделением варягов воевода. Одними из самых известных воевод были Добрыня и Путята. В летописи есть также упоминание о норвежце Гаральде Хадрааде, ставшем впоследствии королем Норвегии и погибшем во время похода в Англию в 1066 году. Его богатая событиями жизнь отражена в «Саге о короле Гаральде». Придворный

поэт Гаральд Тюдолф рассказывает о том, как Гаральд плечом к плечу сражался с графом Рогнвальдом, когда оба они находились на службе у князя Ярослава; и о том, как сыновья Гаральда и Рогнвальда стали командирами дружины. Гаральд служил на Руси несколько лет, после чего отправился в Византию, где с ним произошли еще более удивительные события. Приток скандинавских воинов в русские дружины прекратился в начале XII века, а потомки тех, кто поселился на Руси, смешались с коренным населением.

Наиболее важным постоянным военным подразделением являлась дружина, которая была у каждого русского князя. Название «дружина» изначально имело значение «коммуна». Воины дружины (от слова «друзья») были связаны между собой общинными узами. В конце XI - начале XII века появилась малая дружина. В ее состав входило от 25 до не-

скольких сотен близких друзей, что было достаточным для личной охраны князя и для поддержания порядка, но недостаточно для ведения больших военных кампаний. Самая надежная личная охрана состояла из отроков (или юношей), которых избирали из числа воинов малой дружины. Была еще младшая (или «подчиненная») дружина, состоявшая из слуг, помощников и рядовых солдат. К XII веку увеличились различия между малой и младшей («подчиненной») дружинами. Русские князья так же, как исламские и западные правители, старались до предела увеличить размеры своих дружин. Воины дружины были связаны друг с другом и со своим князем взаимными клятвами верности. Отношения воинов в дружине были больше похожи на отношения в исламской армии раннего средневековья, чем на взаимодействие феодалов Западной Европы со своими вассалами. Дружины



Южная Русь XII века.

Южная Русь и великий город Киев являлись центром огромного, но раздробленного русского государства. Здесь можно было увидеть экзотическую смесь византийской пышности со скандинавскими традициями, а также славянские и турецкие доспехи и оружие. На этом рисунке маленький боярский сын предлагает свой игрушечный меч в знак почтения великому князю.

1. Великий киевский князь.

Византийское влияние становилось особенно очевидным при посещении киевского дворца, где, как и при императорском дворе Константинополя, происходила торжественная передача наследнику княжеских привелегий и обязанностей. Русские князья того времени изображаются в меховых шапках, которые позже стали знаком высокого общественного положения в русском обществе.

2. Караульный великого князя.

Археологические раскопки показывают, что оружие и доспехи русичей отличались от изображенных на византийских рисунках. Однако, до нас дошло так мало образцов византийского оружия и доспехов, что можно предположить, что константинопольские караульные выглядели примерно так же, как караульные русичей. Археологических данных и рисунков, изображающих русских воинов, сохранилось достаточно много.

3, 4. Боярыня с маленьким сыном.

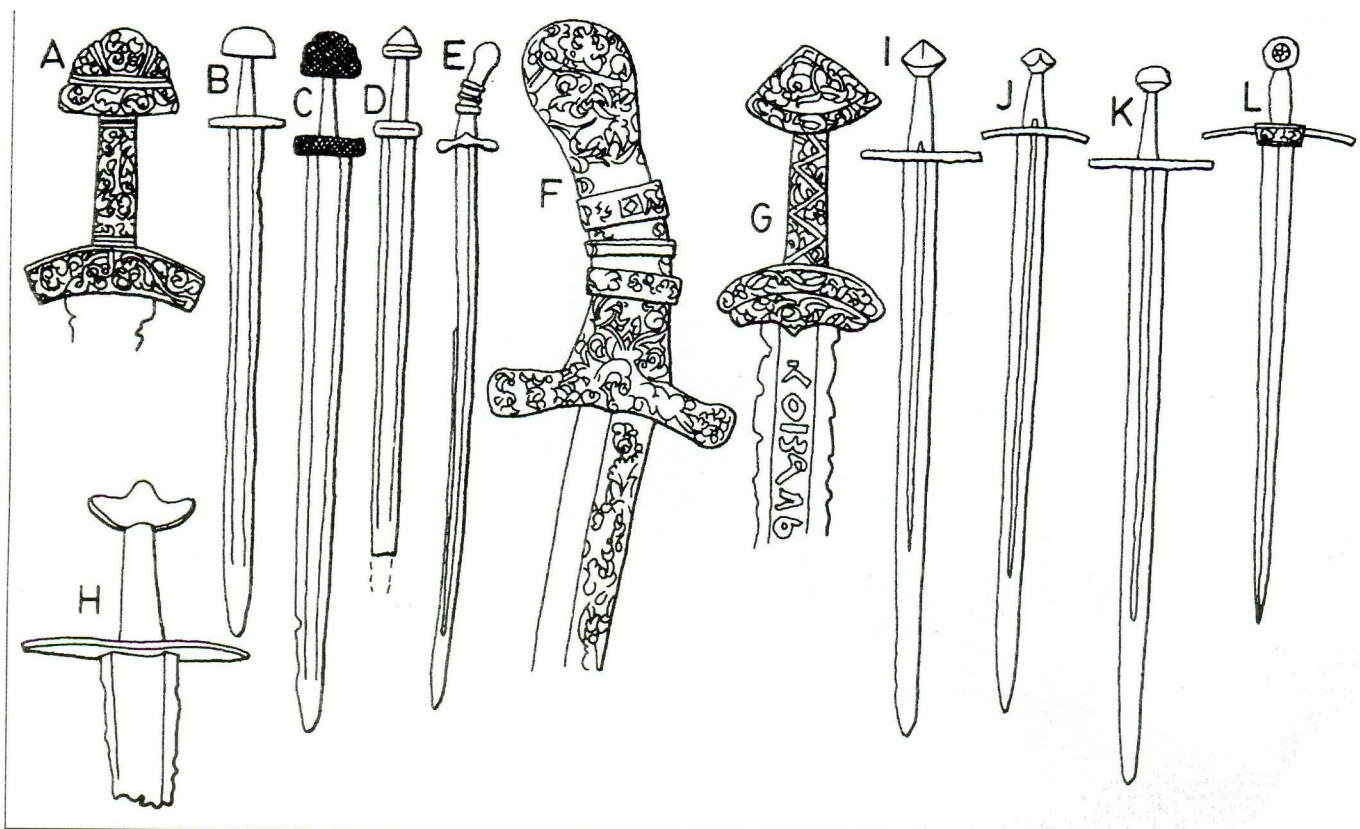
Русский женский костюм был похож на византийский, но при этом не очень отличался от европейского. У русичей, как почти во всех средневековых обществах, детская одежда была похожа на одежду взрослых в миниатюре. Игрушечный деревянный меч был найден во время раскопок под Новгородом.

являлись мобильными конными подразделениями, способными совершать дальние переходы вслед за своим князем. В этом они тоже имели много общего с исламскими воинами и отличались от рыцарей Западной Европы. Некоторое понятие о том, что представляла из себя дружина, дает «Слово о полку Игореве» - эпическая поэма конца XII века, поздний вариант которой дошел до наших дней: «Дружинники князя Игоря из города Курска - славные воины! Им знакомы все пути-дороги, все долины и реки! Их луки напряжены, их колчаны открыты, их мечи остры!»

Не все аристократы, имевшие земельные владения, были воинами дружины так же, как не все воины дружины были знатного происхождения. Воин дружины не терял своих земель при оставлении службы. Некоторые дружинники происходили из беднейших низов, становясь известными воинами благодаря воинскому мастерству, преданности и удаче. Другие происходили из семей, в которых мужчины нескольких поколений служили одному князю, дружинниками или посадниками (т.е. губернаторами городов). Большинство из них с XI века говорили по-славянски, хотя среди наемников в нескольких дружинах князя Игоря можно было встретить воинов различных национальностей: скандинавов, турок, черкесов и осетин с Кавказа.

Именно воины малой дружины занимали высшие административные и военные должности, такие как огнищанин (или «управляющий»), эконом, подъездной (или «адъютант») и воевода (или «командующий армией»). Часто князья использовали свои дружины для борьбы друг с другом. Но если князь проигрывал сражение, дружина оставалась верна ему все годы неудач, лишений и даже изгнания.

В военном отношении дружина являлась небольшим, но хорошо снаряженным и отлично обученным войском. Дружинники больше путешествовали, чем сражались, так как один и тот же князь в течение своей жизни мог побывать правителем нескольких кня-



(A) Меч из Каменец-Подольского, X-XI в.в. (B) Меч из Новгорода, IX-X в.в. (C) Меч из Гнездово, IX-X в.в. (D) Меч из Бора, IX-X в.в. (E-F) «Сабля Карла Великого», русская или венгерская, 950-1025 г.г. н.э. (G) Меч из станицы Фоскеватая. (H) Меч из Гродно, XI в. (I) Меч XII века, найден на территории Украины. (J) Меч XII-XIII века из Киева. (K) Меч XII века, найден на территории Украины. (L) Меч из захоронения литовского князя Диамантаса, середина XIII века.



Фрагмент иконы святого Теодора 1170 года, написанной на тонкой доске. Обратите внимание на чешуйчатые доспехи.

жеств. Помимо этого, воины дружины собирали дань и сражались с родственниками князя, рвущимися к власти. В дружинах появились конные воины, заимствовавшие опыт кавалерийских сражений у кочевых народов южных степей. Любовь к многодневной охоте на



Каменная икона святого Георгия из Северной Руси, 1250 год.

обширных пространствах, вероятно, также перешла к ним от кочевников. Для любого князя дружина была предметом первостепенной заботы. Он не так сильно беспокоился о других войсках, как о дружине, которая была, к тому же, слишком мала для нанесения решающего удара. Дружины также не участвовали в осадах городов. Волей случая попадая в подобные обстоятельства, они ничего не могли сделать без помощи городских ополченцев, которые составляли важную часть войска. Самые первые ополченцы происходили из славянских и других племен. Известен случай, когда в конце X века ополченцы Чернигова защищали город в отсутствие командиров. С XI века городские ополченцы стали играть более важную роль. С тех времен, когда на территории Руси жили разрозненные племена, народное ополчение подразделялось на тысячи, хотя такое деление больше напоминало традиционную тюрко-монгольскую систему, согласно которой армия разделялась на более мелкие структуры на десятичной основе, чем отражало реалии воинских подразделений русичей. Каждая тысяча возглавлялась тысяцким (командиром тысячи). Позднее обязанности тысяцкого и воеводы стал выполнять один человек.



Северная и восточная Русь XII века.

В то время, как Киевскую Русь терзали гражданские войны, купеческий город-государство Новгород продолжал создавать «пушную империю» на Дальнем Севере. На огромных пространствах негостеприимных северных просторов строились торговые и административные аванпосты. Однако основные трудности новгородцам приходилось испытывать от суровых погодных условий, а не столкновений с местным населением. Монахи доставляли почту, состоящую из документов, написанных на бересте.

1. Русский монах.

Православные монахи носили простые черные одежды. У них были длинные бороды. Этот монах везет правительственные документы в свитках из бересты. Его обувь изготовлена из лыка.

2. Посадник.

К XII веку русский мужской костюм приобрел характерные лишь для него черты. Он имел много общего с тюрко-исламским костюмом и отличался от византийского обилием меха.

3. Воин из гарнизона.

Доспехи и оружие этого воина, служащего в одном из северных русских княжеств, очень похожи на польские и скандинавские, особенно шлем, состоящий из двух половинок и щит в форме воздушного змея. Меч воина того же вида, что и у соседних прибалтийских народов, в то время, как кинжал типично русский.

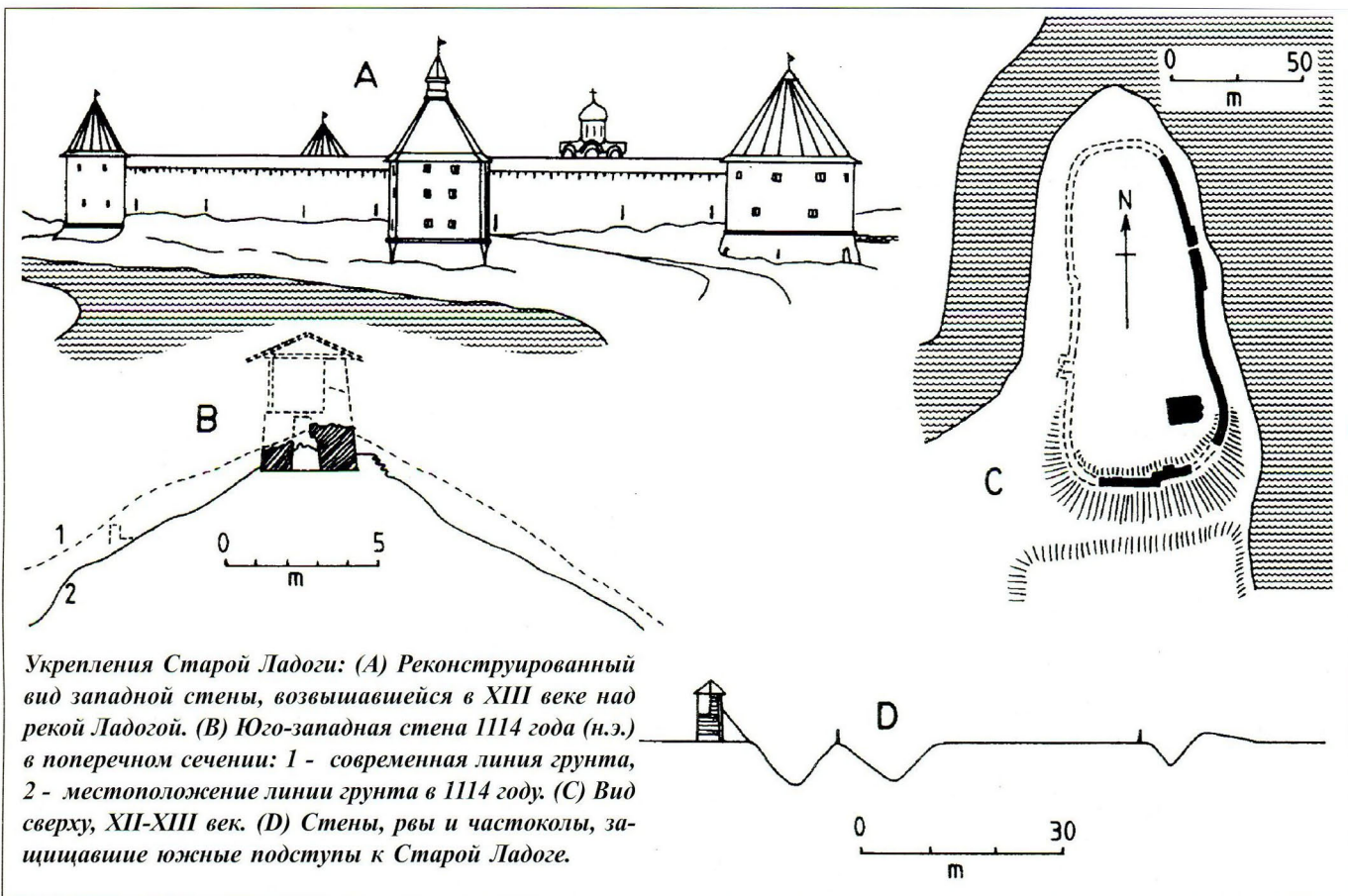
Славянские, финские и скандинавские купцы, занимавшие главенствующую позицию на русском вече (т.е. городском совете), должно быть, и составляли городское ополчение. Не совсем ясно, присутствовали в рядах ополченцев временно проживавшие на территории Руси представители других национальностей или нет. Известно, например, что в 1064 году группа воинов из армянской колонии приняла участие в

кампании против поляков. Учитывая хорошую воинскую подготовку и отличное вооружение армян того времени, можно предположить, что их участие благоприятно сказалось на ходе кампании. Иногда ополченцев включали в состав дружины, но, скорее всего, это являлось временной мерой, необходимой для достижения какой-то конкретной военной задачи. Однако, ополченцы были верны своим городам и отказыва-

лись участвовать в походе князя, если он шел воевать против других русичей, а не против иностранных захватчиков.

В Новгороде, как, вероятно, и в других городах, ополченцы подразделялись на автономные посты, каждый из которых отвечал за участок стены в охраняемой этим постом части города. К началу XIII века в некоторых из крупных подразделений ополченцев была принята очень простая система организации. Во главе сотни (отряда из ста человек) стоял командир, называвшийся сотником. Десять сотен возглавлялись тысяцким, который избирался городским вече.

Оружием, доспехами и конями городских ополченцев, как правило, снабжал местный князь. К XIII веку богатые города могли снаряжать ополченцев за свой счет. Согласно германской летописи, среди псковских ополченцев были как лучники, так и арбалетчики; некоторые воины носили панцирь. Многие города были обязаны процветанием тому обстоятельству, что сумели взять в свои руки дороги, по которым перетаскивались суда между крупными реками. Эти дороги требовали охраны. Другие города обучали проводников, помогавших дружине князя находить неуловимых врагов, кочующих по бескрайним просторам степей.



Укрепления Старой Ладоги: (А) Реконструированный вид западной стены, возвышавшейся в XIII веке над рекой Ладогой. (В) Юго-западная стена 1114 года (н.э.) в поперечном сечении: 1 - современная линия грунта, 2 - местоположение линии грунта в 1114 году. (С) Вид сверху, XII-XIII век. (D) Стены, рвы и частоколы, защищавшие южные подступы к Старой Ладоге.

В XI веке вои, или племенные рекруты, вооруженные копьями и топорами, сражались пешими. И хотя их значение к XII веку снизилось, князья, правившие всего одним городом, нуждались в подкреплении своего войска деревенскими солдатами. Набранные таким образом крестьяне назывались смердами. К их помощи прибегали только в случае крайней необходимости. В конце XII - начале XIII века крестьянское войско практически исчезло. Крестьяне стали помогать армии лишь удовольствием и транспортом.

Черные клобуки, союзники и другие

Хотя у некоторых славянских племен и были свои традиции верховой езды и скандинавские русичи быстро научились сражаться конными, недостаток кавалеристов сказывался на боеспособности армии. Поэтому русичи стали брать к себе на службу конных воинов из степных кочевников. Одними из первых союзниками русичей стали тюрки, появившиеся в русской армии в конце X века; за ними в конце XI века последовали кавалеристы и конные лучники печенегов. Великий киевский князь искал наемников-кавалеристов среди поляков, германцев и венгров. Однако, самыми лучшими кавалеристами все же

оставались степные кочевники. Когда половцы потеснили печенегов, последние стали союзниками русичей, хотя русские летописи тех лет часто обвиняют кочевников в том, что военная добыча интересовала их больше, чем само сражение. Князь Тмутаракани Мстислав брал на службу воинов из областей, расположенных «по ту сторону степей». Вероятно, ими были оседлые народы Кавказских гор. В середине XIII века новгородцы набирали солдат в свое войско в местных финских племенах, живших по берегам Финского залива.

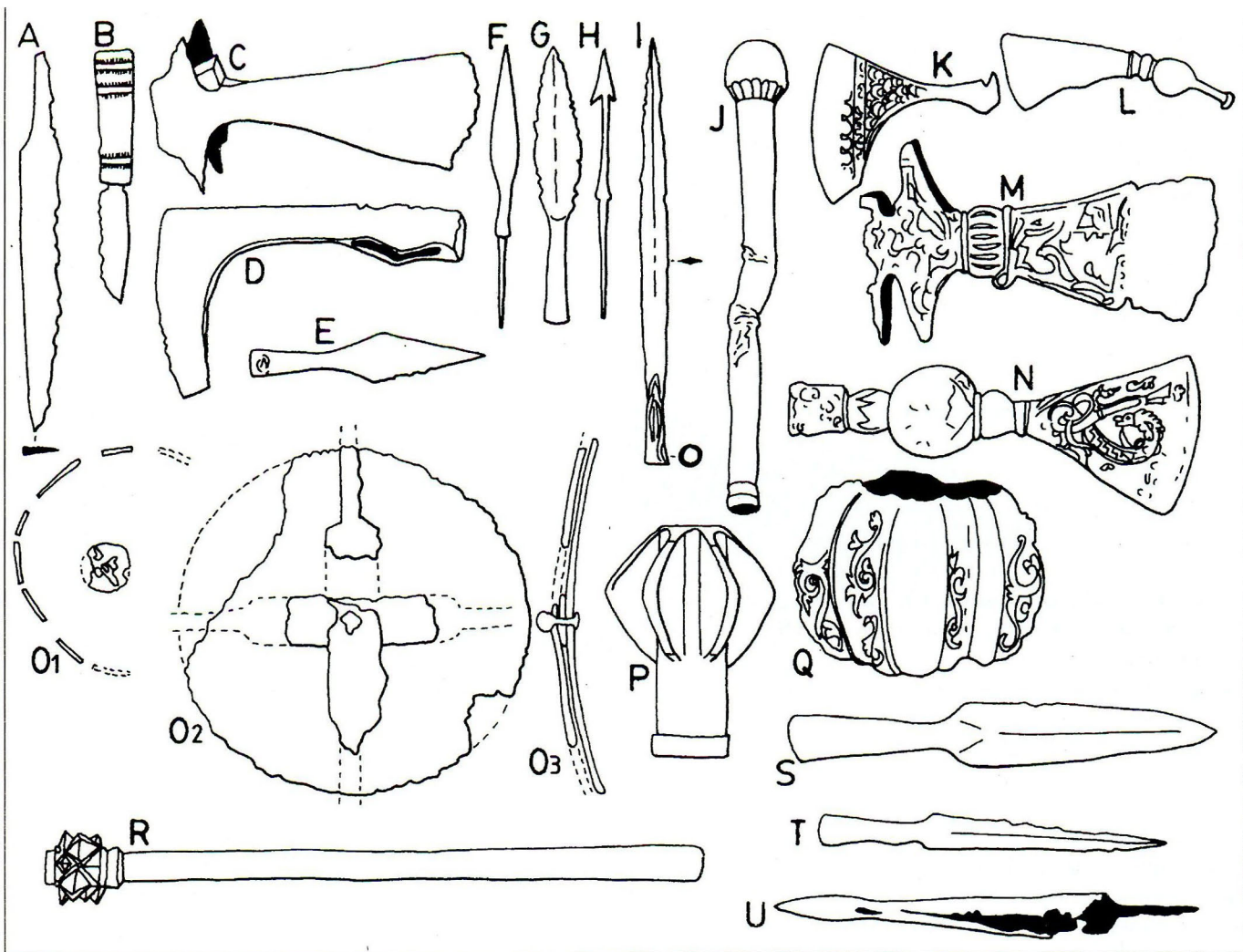
Так называемые «черные клобуки» отличались от прочих. Когда одно степное племя терпело поражение от другого племени, военная элита побежденных

уходила дальше в степь или занимала подчиненное положение по отношению к новым правителям. Доходившим до предела степной зоны на западе кочевникам дальше просто некуда было двигаться. С ростом могущественных европейских государств у них исчезла возможность занять Венгерскую равнину или Балканы. Поэтому часть потерпевших поражение печенегов, тюрков и берендеев, преследуемых половцами, бросились искать убежища в лесостепной зоне, расположенной вдоль южных границ Руси, где встретили радушный прием русских князей.

В XI веке из среды таких степных беглецов выделились «черные клобуки» (по-турецки, каракалпаки). Клобуком



Крепость Каменец-Подольского, построенная в XI веке и постоянно укрепляемая вплоть до XVI века.



(A) Лезвие ножа из укрепленного монастыря святого Новика, IX-X века. (B) Нож с деревянной ручкой из захоронения возле села Жовтнево, VIII-X век. (C) Обух топора из Старой Ладоги, IX-X век. (E) Наконечник копья из Новгорода, X-XIII век. (F-H) Наконечники копья и дротика из Старой Ладоги, IX-X век. (I) Наконечник копья из села Гнездово, конец IX века. (J) Позолоченная булава из села Таганца, X век. (K) Боевой топор пехотинца из Южной Руси, X-XI век. (L) Боевой топор кавалериста из Южной Руси, X века. (M) Боевой топор с серебряным покрытием, Русь XI-XIII века. (N) Боевой топор с серебряным покрытием из захоронения Андрея Боголюбского, XII век. (O) Фрагменты щита, принадлежащего воину из «черных клобуков», захоронение возле села Юрьеве возле реки Рось, XI-XIII век. (O - 1) Выступ щита вместе с укреплениями по краям; (O - 2) Вид выступа спереди; (O - 3) Вид выступа сбоку. (P) Головка булавы из Киева, XIII век. (Q) Головка булавы из Новгорода, XIII век. (R) Булава с точной копией рукоятки, XII-XIII век. (S-U) Наконечники копий из Суздаля, XIII век.

назывался головной убор, который носили эти кочевники. Смешанный характер культуры кочевников позволил им сравнительно быстро приспособиться к новому окружению. Так же, как их соплеменники, поселившиеся на землях венгров, они защищали от внутренних и внешних врагов границы княжества, правителю которого служили.

Тем временем тюрки, состоявшие в родстве с Огузом, завоевавшим в XI веке большую часть исламского мира, сформировали ядро «черных клобуков». Они основали поселения в бассейне реки Рось, вдоль границы лесов, Буковины и северных склонов Карпатских гор. Эти поселения представляли из себя независимые воинские общины, концентрировавшиеся вокруг городов, построенных из дерева, и бревенчатых крепостей.

Берендеи появились в этих местах примерно в то же время, при сходных обстоятельствах.

Социальная и воинская организация «черных клобуков» сохранила многие черты племенного устройства. Она сильно отличалась от подобных структур, существовавших на Руси. Археологические и документальные свидетельства говорят о том, что «черные клобуки» были многочисленны и хорошо вооружены. Их военачальники, признававшиеся русичами равными князьям, носили шелковые головные уборы, серебряные цепочки и серьги, изготовленные на Руси. Большая часть этих воинов в конце XII века обратилась в православие. К этому времени «черные клобуки» из берендеев и, возможно, других народностей уже входили в состав постоян-

ной армии. Они успешно сражались против поляков и венгров, защищали западный берег Днепра от «цивилизованных» половцев. Особенно враждебно они были настроены против диких половцев с восточного берега реки. После того, как половцы в конце XI века заняли западные степи, они тоже стали союзниками и наемниками русичей. После 1230 года население территорий, занимаемых ныне Молдавией, приняло католичество. Половцы, кажется, были вовлечены в процесс формирования европейской цивилизации. В это время на горизонте уже появилась новая угроза - монголы, частично поглотившие аристократию половцев, другая часть которой просто ушла в небытие.

Среди оседлых и полукочевых народов выделялись племена бродников, ры-

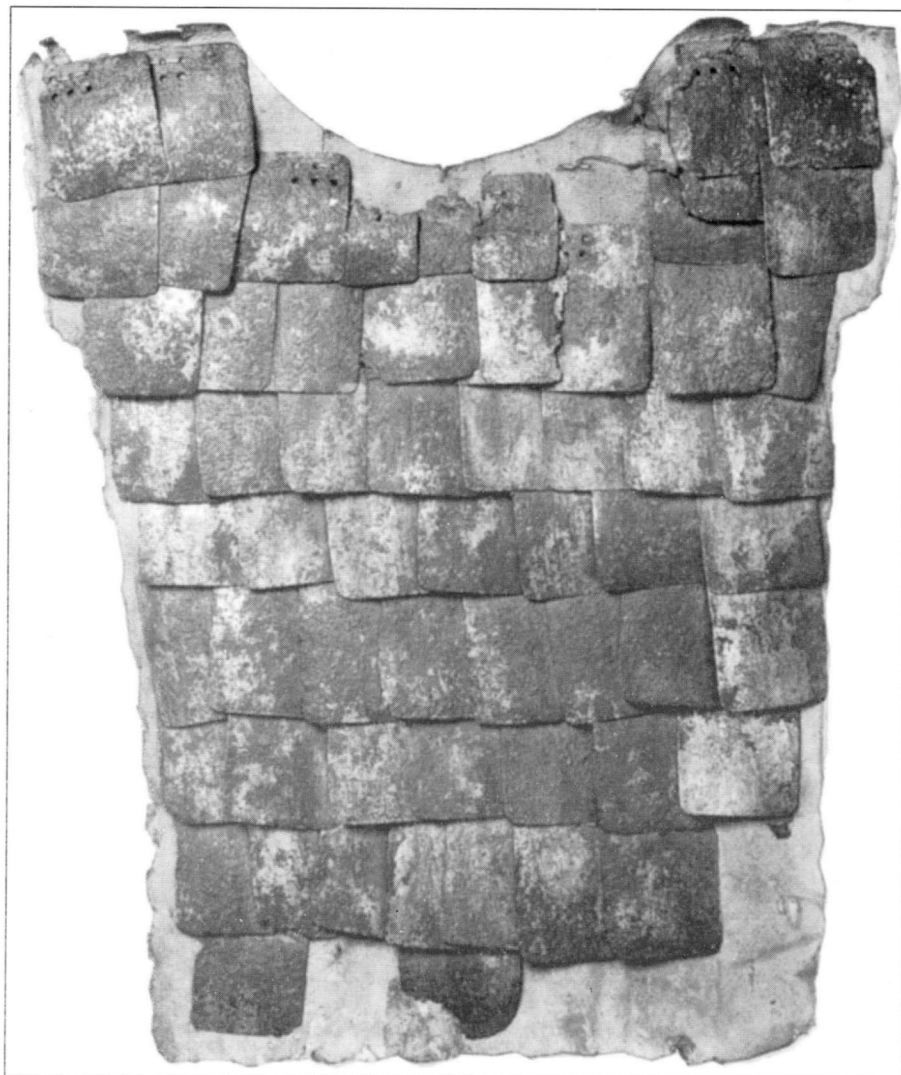
Чешуйчатые доспехи XIII-XIV века, железные чешуйки которых прикреплены к кожаному основанию.

боловов, которые жили вдоль берегов южного Дона и других рек, протекавших по землям русичей и половцев. Бродники походили на казаков, появившихся в этих краях позднее, своим свободолюбием, а также использованием рек в качестве основного источника питания и одновременно водной преграды при нападении врага.

Влияние православия на дух русского воина

Многие кампании XII века велись для получения выкупа и военной добычи. Между тем, отношение к военным действиям у русичей имело больше общего с подходом к ним в Византийской империи и в исламском мире, чем с отношением к этому вопросу в Западной Европе и среди тюрко-монголов. Неизбежное насилие было сведено к минимуму; масштабных сражений избегали, где это было возможно. Страх позора был сильнее желания славы, а идеи личной доблести были не так широко распространены, как среди европейских рыцарей. Понятие о чести и славе ассоциировалось с коллективным подвигом, прежде всего в составе дружины, или со службой князю. Понятие верности также отличалось от западноевропейского. В бою дружина могла отступить в любой момент, не навлекая на себя позора. Однако, если воин поступал на службу к иностранному или нехристианскому правителю, его считали изменником.

В X веке на положение в воинской иерархии указывало богатство оружей-



ной отделки. Позднее этот обычай исчез. Знаменитый эпос «Слово о полку Игореве» так повествует о сражении конца XII - начала XIII века: «Сыны русичей с алыми щитами выходят на поле битвы, ища подвига для подтверждения своего доброго имени и славы для князя, которому они служат.» В другом месте поэмы говорится: «Не увижу я боль-

ше на корме корабля моего брата Ярославла с его сильной и храброй дружиной, с черниговскими боярами, с татранами, шелбирсами, топчаками, ревугами и олберсами (из подчиненных ему племен), которые с боевым кличем побеждают вражеское воинство, принося славу своему князю.»

По мере того, как православие становилось духовной основой жизни русичей, религиозные заповеди оказывали все большее влияние на дух и поведение русских воинов. В конце XII века четко выявилось расхождение православия с католичеством по основным вопросам веры, особенно после Четвертого крестового похода, когда была захвачена столица Византии - город Константинополь и православные христиане стали подвергаться гонениям.

Православные христиане более мирные, чем католики, никогда не участвовали в крестовых походах и не насаждали свою веру огнем и мечом, хотя воины занимали почетное место среди христианских святых, особенно у русичей. С XII-XIII века у русских христианских правителей вошло в обычай молить Бога о победе в бою. Летописцы



Бой между мужчиной в маске и киевским воином. Фрагмент настенной росписи 1120-1150 г.г.



«Черные клобуки» XII - начала XIII века.

Средневековая Русь, занимавшая лесную и лесостепную зону, постоянно стремилась распространить свое влияние на южные и юго-западные степи. Здесь она столкнулась с турецкой, а затем монгольской армиями, более успешно сражавшимися на открытых пространствах. Лучшими союзниками Руси были «черные клобуки».

1. Русский воин благородного происхождения.

Правящая элита Руси имела самые тесные связи с «черными клобуками». Их взаимное влияние можно видеть на примере короткой кольчуги и панциря новой формы, который бояре стали носить вслед за «черными клобуками». Шлем воина, оружие и лошадиная сбруя более европейского стиля.

2. Командир «черных клобуков».

Главное, что отличает командира «черных клобуков» от боярина, - это его лук и колчан со стрелами, а также более легкие доспехи. На голове у воина шлем азиатского стиля, короткие стрелы, кнут вместо шпор.

3. Знаменосец «черных клобуков».

Множество высоких шлемов с желобками и лицевой маской было найдено в южной и восточной России, а также возле города Константинополя бывшей Византийской империи. Родина этого стиля до сих пор точно не установлена, хотя позднее он ассоциировался с монголами и татарами. Под декоративной туникой у знаменосца, вероятно, надет пластинчатый панцирь.

утверждали, что одна из сторон одерживала победу благодаря божественному покровительству, а поражение происходило из-за греховности проигравшего бой правителя, особенно если он претерпел его от нехристианского народа. В этом случае на врагов-язычников смотрели как на инструмент Божьего гнева. Однако существовало различие между гибелью в бою с нехристианами и настоящим мученичеством. Согласно православной вере, мученичество явля-

лось добровольной смертью без попытки оказать сопротивление убийцам. Целование икон и креста стало основой клятвопринесения. А вот вера в чудотворные иконы, влиявшие на исход сражения, появилась лишь в XIV веке.

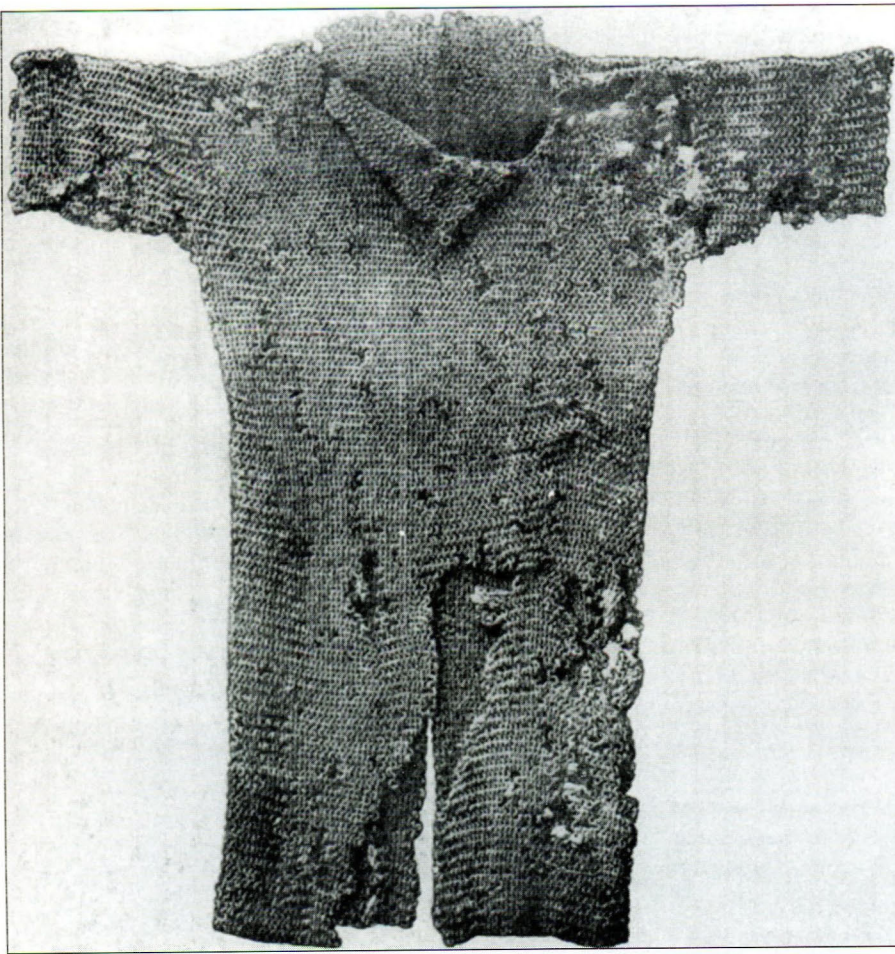
С другой стороны, среди русских воинов продолжало существовать множество языческих поверий. Например, воины, поверхностно воспринявшие христианскую веру, продолжали приносить в жертву любимых лошадей на похоро-

нах их хозяина. Дружинники по-прежнему верили в оракулов и приметы.

Принятие православия оказало большое влияние на русскую военную символику. С принятием христианства у русской военной элиты вошло в обычай писать на своих боевых щитах имена святых. Это стало доброй традицией и для последующих поколений русских православных воинов. В эпосе «Слово о полку Игореве» также упоминаются красные щиты, белый флаг на красном древке, а также алое знамя, вставленное в серебряное углубление. Очень мало известно о музыке средневековой Руси. В ливонской летописи утверждается, что русские использовали барабаны, дудки и трубы для сбора своих воинов после отступления и после переправы через реку.

Облачение, вооружение и доспехи

Скандинавский стиль, какое-то время господствовавший в одежде и украшении оружия, скоро стал испытывать влияние других стилей. Византийцы, захватившие в плен князя Святослава в 971 году, так описывали его внешний облик: «Святослав носил белую туннику, как и его товарищи по оружию, и золотую серьгу в одном ухе. На его глад-



Кольчуга с короткими рукавами X-XIII века, вероятно принадлежала воину из Южной Руси или одному из «черных клобуков».

ко выбритой голове был оставлен один длинный локон, указывавший на принадлежность к знатному роду». Прическу азиатского стиля можно было видеть среди венгров, болгар, некоторых степных племен, а позже среди казаков. Арабский автор ибн Фадлан пишет, что русичи, торговавшие с волжскими болгарами, носили короткие стеганные куртки и широкие плащи, накинутые на одно плечо так, чтобы рука, в которой держали меч, оставалась свободной.

К XII на Руси появился костюм более восточного вида. Он был очень похож у разных классов общества, только знать шила его из заморской парчовой ткани. Летом мужчины носили льняную рубашку и шаровары, поверх которых зимой надевали теплую одежду, а также свиту, похожую на кафтан, верхнее пальто и накидку или плащ, широко распространенный в западной части Руси. Знать носила особенно искусно сделанные накидки. Зимой носили одежду из овчины, куницы, медвежьих и волчьих шкур. Кожа была плотно прилегающим к талии одеянием с длинными рукавами, а шуба - более просторной верхней одеждой. Представители всех общественных классов без исключения носили меховые шапки. На ногах носили са-

поги с высоким голенищем и черевички, часто изготавливаемые из прекрасной кожи с украшениями. Много такой обуви было найдено при археологических раскопках под Новгородом. Беднейшие классы носили обувь из бересты (т.е. березовой коры).

Византия оказывала сильное влияние на стиль костюма высших классов, ткань для которых привозили из Константинополя, исламского мира и Западной Европы. В летописи города Галича говорится, что внешним обликом бояре юго-западной Руси походили на рыцарей соседней Польши. Православный монах в летописи пишет, что жители Галича в XIII веке носили накидки, напоминавшие германские. Их головные уборы представляли из себя очень высокие, заостренные верху войлочные шапки.

Русь была богата железом, и в племенах полян уже в IX веке появились умелые оружейники. Большинство западных историков придавали слишком большое значение иностранному техническому влиянию, уделяя мало внимания местным традициям славян. Современные русские исследователи утверждают, что скандинавское влияние было сильнее тюрко-монгольского.

К середине X века оружие, доспехи и лошадиные сбруи изготавливались в нескольких городах Руси. К XII веку количество производимых изделий было весьма значительным, хотя русская сталь оставалась хрупкой, больше подходящей для отделочных работ, и недостаточно эластичной для изготовления лезвий. Оружие и доспехи для знатных воинов по-прежнему привозились из-за границы. Местные мастера украшали его по собственному вкусу или немного видоизменяли. Бронзовые рукоятки мечей и ножны для них изготавливались в Новгороде, знаменитыми мастерами, работавшими по коже и дереву. Особенно искусны были новгородские плотники. Они могли изготовить множество необходимых вещей: от самшитовой ручки кинжала и щита до корабля.

Отправляясь в поход, воины обычно брали с собой оружие и привозили снаряжение обратно домой. Например, Гаральд Сигурдсон сохранил византийские доспехи, а другой исландский варяг возвратился в 1030 году домой с позолоченным оружием, доспехами, конской сбруей и щитом, на котором предположительно был нарисован один из святых воинов. «Черные клобуки» поступали на службу к русичам со своим оружием, доспехами и сбруей, превосходившими качеством снаряжение русских воинов. Среди русских князей был обычай награждать верных соратников оружием, доспехами и дорогой одеждой. Такой же обычай существовал и в мусульманском мире.

Хотя оружие изменялось с годами, путь его развития на Руси отличался от западноевропейского. В VIII-IX веках славяне использовали щиты, копья, дротики, топоры и луки. К X веку они были вооружены почти так же, как русичи из скандинавов, чье снаряжение походило на военную экипировку типичных викингов, у которых имелись кольчуги, мечи, большие деревянные щиты с железными выступами и декоративные браслеты.

К концу X столетия появились типично русские доспехи, которые не изменялись в течение двух последующих веков. Они состояли из железного шлема, покрытого серебряными или золотыми пластинами, кольчуги, лука и кожаного колчана, сабли в отделанных серебром ножнах, позолоченной булавы и железного копья. Стиль снаряжения представлял из себя смесь восточного и западного направлений оружейного ремесла. Конскую упряжь русские заимствовали у восточных народов и пользо-



вались ей вплоть до XII века. Однако, наибольшее влияние на русское войнство оказали военные обычаи степных народов. Благодаря им дружина стала использовать тяжелые копья, прочные нательные доспехи и шокую тактику ближнего боя. Наиболее значительное влияние на воинские традиции русичей в годы формирования Руси оказали хазары и мадьяры. Появление у русичей конных лучников ясно свидетельствовало о влиянии кочевников. В XIII веке многие дружины заимствовали у монголов оружие и доспехи.

Стиль русского военного снаряжения представлял из себя смесь нескольких разнородных элементов, что позволяло русичам противостоять как статичной европейской армии на севере, так и мобильным отрядам степных кочевников на юге. Кавалеристы дружины применяли в бою как меч, так и саблю, а также копьё, которое брали наперевес, легкое копьё и восточную булаву. Луч-

ники использовали оснащенные зазубринами европейские стрелы, а также восточные стрелы, пробивавшие доспехи. В описании княжеской дружины города Суздаля упоминаются мечи, высокие, заостренные вверху шлемы, кольчужные накидки, панцири вместо кольчуг, поножи и щиты, имевшие форму воздушного змея. Кавалеристы Северной Руси имели похожее снаряжение, но с XI века пехотинцы, игравшие в этом регионе ключевую роль, были вооружены дротиком или копьем, маленьким топориком и большим кинжалом. У молодых воинов были луки. Шлемами обзаводились только богатые воины. Кольчуга появилась в VII веке, в то время как чешуйчатый или пластинчатый панцирь стали использовать в XI или XII веке, а в XIII веке он получил широкое распространение. Археологи нашли под Новгородом множество образцов различного оружия. Среди них были обнаружены игрушечные деревянные мечи, а так-

Монгольское вторжение начала XIII века.

Русская армия XIII века была достаточно опытной и хорошо снаряженной. Она впитала в себя воинские традиции многих народов - европейцев, турок, степных кочевников, византийцев, вероятно, даже персов и других исламских народов. Когда на исторической сцене появились монголы, русичи поняли, что столкнулись с чем-то совершенно незнакомым им доныне. Армия нового неприятеля была не только более сплоченной, дисциплинированной и мобильной, но и имела в своем распоряжении передовую военную технику Китая.

1. Боярин из Галича.

Вооружение военной элиты Галича и Вольни было похоже на венгерское и польское, что придавало ей более европейский вид, чем тот, что имели войска Киева и Суздаля. Однако, основная часть их доспехов, похожих на германские, французские и скандинавские, была старого образца. Одним из военных новшеств, принесенных в Россию монголами, были тяжелые горячие арбалетные стрелы, которые легко пробивали щиты русских воинов.

2. Арбалетчик из народного ополчения города Вольни.

Высокая боевая шляпа с полями, вероятно, китайского происхождения, была распространена на западе Руси до нашествия монголов. До нас дошло несколько экземпляров таких шляп. Один из самых простых образцов, по-видимому, принадлежал воину-арбалетчику из западной Руси. Из-под кольчуги воина выглядывает типично русская рубаха. Однако, арбалет похож на европейский.

3. Литовский воин.

Литовцы были язычниками, поэтому они хоронили своих воинов вместе с оружием, доспехами и другими предметами, необходимыми для загробной жизни. Отдельные части доспехов и оружия привозились как с востока, так и с запада, но окончательную сборку литовцы производили сами.

же маленькие луки для детей. Арбалеты появились на Руси приблизительно в конце XII - начале XIII века, но это оружие использовалось, кажется, только на территории северо-западной части страны.

Войны на обширных территориях

Средневековая Русь часто вела военные кампании на обширных пространствах. Наличие множества рек диктовало определенную стратегию. Летом

реки служили водными путями, а зимой в северной и восточной части страны - отличными дорогами для саней, людей и животных. С IX века к подошвам обуви и копытам лошадей стали прикреплять острые шипы, помогавшие передвигаться по скользкому льду. Таким образом, в северных районах путешествовать по суше зимой было легче, чем в любое другое время года. Хуже всего было пускаться в путь в весеннюю и осеннюю распутицу по бездорожью, когда легко было завязнуть в жидкой грязи, образовавшейся после дождей, а весной - после таяния снега и льда. Преждевременное таяние льда могло привести к тому, что плавучие льдины, двигавшиеся вниз по реке, сносили деревянные мосты. Войска юга Руси, отправляясь в дальний поход, брали с собой повозки. Но так как они легко вязли в грязи, им предпочитали лодки. Глубина реки не имела большого значения, так как для этих целей использовались суда с относительно небольшой осадкой. Ночью речные флоты обычно причаливали к берегу. Хотя в поселениях, расположенных по берегам рек, можно было отдохнуть и пополнить запасы продовольствия, сеть таких остановочных пунктов продолжала расти и после XIII века. В X веке было построено несколько баз на суше. Самой известной из них был порт Войн, расположенный у слияния рек Сулы и Днепра. Еще одна «военно-морская» база находилась двумя километрами выше по течению. На этих базах собирались отряды, сопровождавшие караваны кораблей. Вероятно, в состав таких отрядов входили кавалеристы и «черные клобуки». Они ехали вдоль берега реки, в любой момент готовые отразить нападение кочевников.

В других приграничных районах речные путешественники подвергались опасности нападения речных пиратов - ушкуйников и воинов финно-угрских племен. Сухопутные дороги, по которым корабли перетаскивали из одной реки в другую или обходили по суше пороги, оставались опасным местом, хотя самые важные из них охранялись местным войском. Некоторые из таких дорог были вымощены бревнами. Вокруг крупных препятствий вырывали каналы. Сухопутные дороги для кораблей имели важное стратегическое и экономическое значение: например, пороги Днепра оставались основным препятствием для военных действий в течение всего года. Здесь корабли обычно разгружались, а по другую сторону порогов нагужались снова.

Морские пути имели второстепенное значение. У средневековой Руси никогда не было постоянного, безопасного и надежного выхода к Балтийскому морю. Через Белое море путь лежал лишь на материк вечной мерзлоты - в Арктику. На Черном море, известном частыми штормами, господствовали византийцы, а потом - итальянцы. О русских кораблях известно немного. Неясно, насколько они были похожи на суда викингов. В тех местах, где процветало судостроение, русичам было у кого позаимствовать навыки этого ремесла. У славян, финно-угров и турок имелись следующие плавучие средства: плоты, выдолбленные из бревна челноки, плетеные из ивняка и обтянутые кожей лодки, а также другие суда, изготовленные из растительных материалов. Чаще всего русичи использовали плоты и плоскодонные суда.

Топографические особенности местности и погодные условия сильно влияли на тактику, избираемую армией в бою. У русичей до X века на полях сражений господствовала пехота, а с XI века основную роль стала играть кавалерия. В XII веке конные воины подразделялись на два класса: конные лучники и конные копьеносцы, чье оружие предназначалось для ближнего боя. Вероятно, большую часть конных лучников составляли «черные клобуки», а также представители других степных народов. Большинство конных копьеносцев были дружинниками, отличавшимися строгой дисциплиной. Их подразделения имели много схожего с отрядами византийцев и западноевропейских рыцарей.

Лучники-пехотинцы, стрелявшие из большого лука, играли важную роль в армии викингов. У русичей стрелки пехоты также были вооружены луками. Письменные источники смежных с прибалтийскими крестоносцами государств сообщают, что лучники русичей опасались как прибалтийцев, так и крестоносцев. Кавалеристы дружины, вооруженные луками, забрасывали противника градом стрел, как это делали византийские и исламские конные лучники.

Огромные пространства средневековой Руси способствовали развитию стратегии. Большое внимание уделялось выбору маршрута и способам обхождения препятствий, которые армия могла встретить на пути. В одной из первых русских летописей содержатся специфические географические сведения. Погодные условия, зависевшие от времени года, влияли не только на состояние дорог и рек, но и на состояние ар-

мии противника. Лошади кочевников считались боеспособными осенью. А в конце лета, когда пастбища выжигались солнцем, их армия была наиболее уязвимой. Во время зимних походов, как правило, не было больших сражений с участием крупных армий, зато совершалось много набегов силами мелких отрядов, передвигавшихся на лыжах. Русичи предпринимали походы в конце зимы, когда снег почти уже сошел, но мороз еще сковывал землю.

Русские князья предпочитали атаковать противника на берегах рек. При этом пехота русичей плыла по реке на кораблях, а кавалеристы скакали вдоль берега. Однако, на переправах и сухопутных дорогах для перетаскивания кораблей можно было попасть в засаду. Использование островов на реках и озерах в качестве плацдармов было частью той же стратегии. На островах подразделения русичей чувствовали себя в относительной безопасности, особенно во время военных действий на чужой территории. Большинство рек находилось под контролем русичей.

Тактика речного набега была использована князем города Полоцка при безуспешной попытке вновь подчинить себе племена летов и ливов, имевшей место в 1206 году. Армия суздальского князя, воевавшая в 1220 году с волжскими болгарами, тоже передвигалась по реке. После высадки на берег она разделилась на несколько полков. На правом фланге находился ростовский полк, на левом - переяславский, в центре - полк великого князя города Суздаля. Еще один полк остался охранять корабли. Три года спустя была собрана армия еще больших размеров для помощи половцам, которым пришлось отражать нападение монголов. Воины из Галича и Волыни спустились вниз по Днестру, прошли вдоль побережья Черного моря, чтобы объединиться с другой русской дружиной, стоявшей на одном из островов Днепра. Большое русское войско вместе с союзниками-половцами высадилось на берег под градом стрел монгольских лучников. Великому киевскому князю удалось воздвигнуть полевые укрепления прежде, чем он принял участие в девятидневном преследовании потерпевших поражение монголов. К сожалению, для русичей и половцев, поход закончился неудачно. Битва на реке Калке была ими проиграна. В других степных регионах, где не было рек, войско русичей старалось укрыться в лесах или болотах, не рискуя выходить на открытое пространство.

С увеличением числа кавалеристов стала меняться тактика боя. Например, в начале формирования русской армии главного военачальника ограждали стеной из щитов. Вражеские солдаты старались прорвать эту защиту и убить военачальника. Последующие тактические изменения, например, использование русичами повозок в качестве полевых укреплений, говорят о влиянии на них военных традиций византийцев и степных народов.

Большое значение придавалось переговорам, предоставлявшим возможность решать споры без кровопролития. Если они не удавались, князь приступал к выработке тактики вместе с дружиной и командирами городских ополченцев. Перестрелки мелких отрядов были не типичны. Как правило, сразу же предпринималось основное сражение. Различные подразделения вступали в бой одно за другим.

Тот факт, что правому крылу в бою придавали особенное мистическое значение, являлся пережитком языческих верований. В реальности именно правый фланг начинал наступление как в армиях Азии и Среднего Востока, так и у русичей. К XII веку оба крыла состояли из кавалеристов. Центр составляли пехотинцы-копейщики. За ними следовали лучники, или стрельцы. Опыт сражений с кочевниками научил русичей располагать войско таким образом, чтобы тыл и фланги были защищены реками или лесами. Многочисленные мелкие конфликты между князьями обычно стихали после демонстрации силы. После небольшой стычки слабейшая сторона отступала и на этом дело заканчивалась. Поэтому серьезные, продолжительные сражения между дружинами были редки.

Иногда имели место ночные сражения, как в 1016 году, когда князь Ярослав выступил против Святополка. Первая русская летопись описывает это следующим образом: «Вечером Ярослав со своим войском пересек Днепр. Корабли отчалили от берега и приготовились к ночному сражению. Ярослав приказал дружинникам повязать голову платками, чтобы узнавать друг друга. Завязалась жестокая битва. До рассвета дружина Ярослава разбила Святополка.»

Большинство русских армий были небольшими по размеру. Крупная армия в 3.000-10.000 человек собиралась лишь для больших сражений. В этом случае князья отправляли послов в регионы, находящиеся под их номинальным управлением, с просьбой о военной помощи. Часто союзниками становились ко-

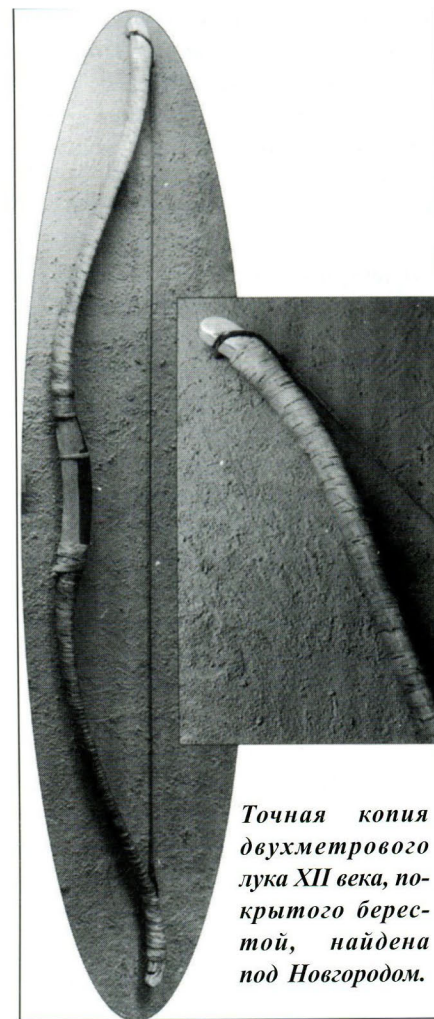
чевые племена. Союзнический договор с ними скреплялся публичным принятием клятвы. Типичным примером может служить поход великого суздальского князя на волжских болгар в 1220 году. Великий князь созвал войска подчиненных ему князей - его родных и двоюродных братьев и племянников. Большинство из них не участвовали лично в сражении, а доверили руководство своими дружинами воеводам. Младшие князья, как правило, подчинялись приказам великого князя без проявления недовольства.

Укрепления и методы осады

На территории Руси еще до появления здесь русичей было построено множество укреплений: от знаменитых белокаменных крепостей до защитных сооружений из земли и дерева, воздвигнутых славянами, осваивавшими северные земли. Но если «крепости» хазар число символически можно отнести к укреплениям, так как они являлись просто огороженным местом для приезжавших зимой сборщиков дани, то славянское городище было не столь впечатляющим внешне, но более практичным. Городища строились на удобных для обороны участках таким образом, чтобы отразить атаку врага, неспособного к длительной осаде.

Скандинавские русичи не имели большого опыта строительства укреплений. На Руси возникло два архитектурных стиля в строительстве бревенчатых жилищ и укреплений. На Дальнем Севере дома и крепости строились из прямых стволов деревьев хвойных пород. Южнее произрастали лиственные леса, в которых редко можно было встретить идеально ровные стволы, поэтому зазоры в деревянных стенах, возводимых из таких деревьев, приходилось заделывать с помощью штукатурки и соломы. На крайнем юге наполовину врытые в землю избы прекрасно защищали как от палящего зноя, так и от суровых степных морозов.

Первым каменным укреплением на Руси стала круговая известняковая стена, построенная в Старой Ладогe примерно в 900 году н.э. Плиты клали прямо на землю, без фундамента и без известкового раствора. С внутренней стороны стены находилась по крайней мере одна башня. Укрепления русичей, построенные в других местах, имели много сходного с укреплениями славянских племен: небольшие по размерам, они специально возводились на таком месте, которое наилучшим образом подходило для обороны. По



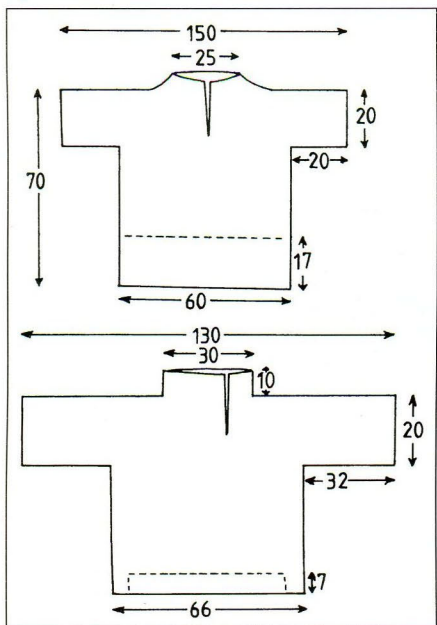
Точная копия двухметрового лука XII века, покрытого берестой, найдена под Новгородом.

радиусу их окружал крепостной вал и ров с водой. Кажется, единственным исключением были каменные постройки внутри традиционных укреплений на одном из киевских холмов.

Положение дел существенно изменилось при князе Владимире, во время правления которого было построено множество крепостей вдоль течения рек. Эти крепости состояли из деревянных стен, возвышавшихся над земляными валами, укрепленными бревнами. Одним из примеров подобной крепости является Васильевская цитадель, земляной вал которой был укреплен деревянным каркасом с отделениями, заполненными рядами необожженных кирпичей. Внутренняя часть стен Белгорода и Переяславля состояла из необожженного кирпича, подобно постройкам внутри Киевской крепости. Такой способ постройки был, вероятно, привнесён византийцами, строившими неподалеку Собор святой Софии. Над валом, как правило, находилась бревенчатая стена или частокол. Во время правления князя Владимира в южной части Руси было построено около сотни таких укреплений городов и поселений. В стратегическом отношении они предназначались для наступательных целей.



Башмак и детский сапог, найденные возле средневекового новгородского Кремля.



Кольчуги XII-XIII века, найденные в крепости к западу от Киева. Обратите внимание на разрез в стоячем воротнике нижней кольчуги.

Значительная перемена в оборонительной тактике произошла тогда, когда от обороны одной, наиболее уязвимой стороны крепости, расположенной на хорошо укрепленном участке, перешли к круговой обороне. Это, в свою очередь, повлекло усложнение тактики нападавших. Характерный русский стиль военной архитектуры с большей скоростью развивался вдоль степных границ, чем на западе страны. Некоторые князья этой области воспользовались помощью, предложенной византийскими союзниками. Самый грандиозный план принадлежал великому князю Ярославу, который решил воздвигнуть новые укрепления внутри и вокруг Киева. В их состав должен был войти «внешний щит» из крепостей и «внутренний щит» из крепостных валов в три с половиной километра длиной. Ширина земляных укреплений Киева доходила до



Кожаный кошелек, найденный под Новгородом.

30 метров у основания, их высота была 11 метров. Наверху располагался часток высотой еще 5 метров. В Киеве было трое ворот: деревянные Иудейские, Польские ворота и каменные Золотые ворота, названные так потому, что над ними возвышалась церковь с золотым куполом.

На западе страны славянские племена строили круглые крепости. В XI-XII в.в. этот стиль распространился и на востоке. На юго-западе, в Галиче, влияние европейского стиля чувствовалось до конца XII века. Несколько отдельных каменных башен появилось в Волыни, но большая их часть была построена в XIII веке. На суровом северо-востоке князь Суздаль и Ростова выстроили небольшие бревенчатые крепости для защиты своих купцов от новгородцев и волжских болгар. В XIII веке возросла угроза набегов со стороны литовцев, что привело к необходимости укрепления северо-западной границы. Стратегической базой Полоцкого княжества был город Торопец.

Методы осады во времена формирования Руси были чрезвычайно просты. В XII веке союзники русичей - «черные клобуки», охранявшие одну из южных крепостей, были убиты осадившими ее солдатами. В 1206 году русичи, помогавшие литовцам защищать замок Хольм, попытались скопировать камнемет германских крестоносцев, но лишь забросали камнями своих воинов. Вероятно, воинам следующего поколения русичей, помогавшим защищать Тарту, принадлежит идея «колеса, наполненного огнем», которое защитники катили на осадные механизмы крестоносцев, одновременно сбрасывая с вершины земляного вала куски сухих бревен. Укрепления русичей могли отразить как энергичную атаку с применением осадных механизмов, так и прямой штурм.

Еще одной отличительной особенностью русских укреплений были ряды длинных стен. Похожие длинные и узкие стены были и у скандинавов. Одна-

ко, неизвестно, переняли викинги их у русичей или у восточных народов. Стены огромной длины строили также в Сасанийской империи несколькими веками раньше. Вероятно, именно князь Владимир построил так называемый «змеевидный земляной вал» в 100 километров длиной, состоявший из нескольких земляных валов, следовавших один за другим. Располагались они на юге и востоке Киева. Такие же земляные валы можно было видеть и на левом берегу Днепра и вдоль нижнего течения реки Сулы. Оба укрепления находились недалеко от поселения Войн, соединенного с портом. Еще один ряд земляных валов окружал город Витичев, у которого выстраивался флот, спускавшийся вниз по реке к Византии.

Раздробленная Русь

К началу XIII века Киевская Русь состояла из отдельных княжеств, главными правителями которой оставались члены династии Рюриков. На миролюбивом и развитом в культурном отношении юге была установлена четкая граница с половецкими турками. Росли города, развивалось сельское хозяйство. Это было время осознания русскими своей уникальности и неповторимости, основанной на славянском языке и духовных традициях православной церкви. Однако, княжеские междоусобицы привели к значительному ослаблению Руси перед татаро-монгольским нашествием. Власть Киева, являвшегося центром русских земель, стала слабеть. В 1169 году Киев был разграблен, но не врагами, а самими русскими князьями, соперничавшими за власть.

К началу XIII века центр Руси переместился в Галич, все более усиливавшийся на юго-западе. В нем одном из всей Руси сложились отношения, отчасти напоминавшие феодальные порядки Западной Европы. Воляно-Галичское войско также имело сходство с армиями Польши и Венгрии, несмотря на то, что его основу по-прежнему составляла традиционная дружина, городские ополченцы и «черные клобуки». Отношения русичей с половцами были преимущественно дружественными, хотя последние более склонялись к католицизму, чем к христианству. Русичи также поддерживали тесные отношения с остатками Византийской империи.

Суздальское княжество в военном и политическом отношении теперь было самым сильным на всей Руси. Правителем Суздаля даже был присвоен титул



Несколько предметов боевого снаряжения начала XIII века, принадлежавших «черным клобукам»: сабля, остроконечный шлем с желобками и забралом в виде маски; кольчуга с короткими рукавами (судя по конфигурации выреза шеи и длинным разрезам сзади и спереди, она принадлежала кавалеристу).

великого князя. Восточная область, расположенная за лесами, оставалась приграничной зоной. Боярская аристократия и городское вече не ограничивали власть суздальских князей. Суздаль фактически был местом рождения русского самодержавия и системы удельных княжеств, которую часто совершенно несправедливо обвиняли в ослаблении Руси перед монгольским нашествием. Эта система государственного и военного управления базировалась на родственных связях между великим суздальским князем и другими великими и малыми князьями, являвшимися членами одной и той же правящей фамилии. Власть чаще передавалась по горизонтали - от брата к младшему брату, чем по вертикали - от отца к сыну. Чтобы избежать дополнительного соперничества, сыновья тех князей, которые умирали до смерти отца или старшего брата, автоматически выбывали из числа претендентов на трон. Не всегда передача престола наследнику проходила спокойно, поэтому князья часто посылали дружины на помощь своим братьям, которым приходилось отстаивать права на престолонаследие силой оружия. Князья, жившие в приграничных районах получали военную помощь от самого великого князя.

Северное полоцкое княжество теперь находилось за пределами Киевской Руси и ему стали угрожать набеги литовцев. На Севере России росла независимость Новгорода, несмотря на то, что город не мог отразить нападение внешнего врага без военной помощи одного из великих князей. Новгород - единственный из русских городов не являлся княжеством. Он признавал власть великого князя, но его собственным номинальным главой был патриарх. Главным правящим органом Новгорода и подчиненных ему территорий являлось городское вече. С XII века стали избирать посадника из числа новгородских бояр, выбор которого осуществлялся городским вече, а не великим князем. Кроме того, вече избирало патриарха, хранителя сокровищницы, управляющего государственными землями, а также других должностных лиц, включая тысяцкого - командира ополченцев и посадника для управления Псковом - зависимым от Новгорода городом.

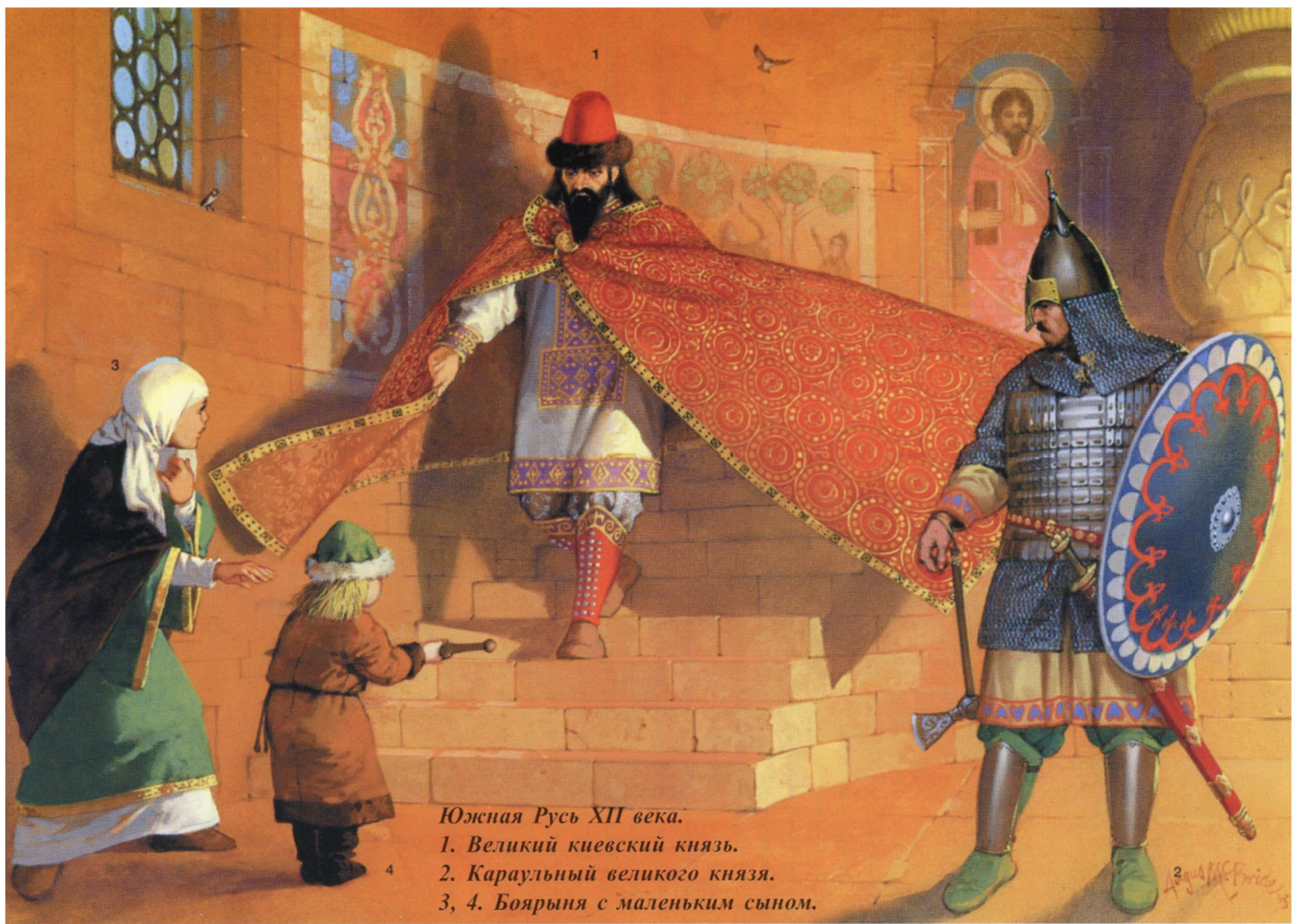
Новгороду угрожали прибалтийские крестоносцы и литовцы. У новгородцев не было единодушного мнения о том, как противостоять врагу. Позиция про-германской фракции противоречила мнению тех, кто предпочитал мириться с монгольским правлением, но не допускать господства католиков на Руси. В Галичско-Волынском княжестве также возникло противостояние между теми, кто искал союза с католической Польшей и языческой Латвией и теми, кто предпочитал покориться монголам.

Хотя война 1193 года с племенами, населявшими берега Печоры, окончилась сокрушительным поражением новгородского войска, от которого осталось 80 воинов, город очень быстро занимал земли, прилегавшие к нему с северо-востока, углубляя тем самым конфликт с Суздальско-Владимирским княжеством. Только на крайнем севере, в районе Белого моря, Новгород не встречал препятствий своему господству. Там лишь изредка случались краткие стычки между русскими и норвежскими рыбаками.

Монгольское нашествие

Русичи не придали должного значения первым набегам монголов, поэтому их нашествие в 1237-39 г.г. застало Русь врасплох. Враги пробрались через густые лесные чащи и напали на рязанское княжество. Монголы больше не были ордой кочевников. Русичи столкнулись с татаро-монгольской армией, которая опиралась на развитое военное искусство китайцев и воинские традиции Центральной Азии. И они не смогли противостоять такой армии. Великий хан монголов развязал кампанию беспрецедентного террора, чтобы сломить волю русичей к сопротивлению. Монгольская армия могла сражаться в любое время года. В осадах городов участвовали очень опытные китайские военные специалисты. Черниговский князь Михаил Всеволодович, брат более известного Александра Невского, был последним из русских князей, кто покорился власти монголов. Во время своей поездки к Великому хану в 1246 году он был казнен за отказ поклониться языческим идолам. Позднее он был причислен к лику святых Русской православной церковью.

Попытка пойти на компромисс с завоевателями была единственным реальным выходом из создавшегося положения, альтернативой которому являлось полное уничтожение. Близость последующих отношений между великим князем Александром Невским и Ордой не раз приводила в замешательство русских летописцев. С другой стороны, у западных русских княжеств сохранились традиции сотрудничества с их европейскими соседями. Например, Новгород недолго находился под властью монголов. Между тем, Белая Русь, Волынь и Галич, избежавшие завоевания монголами, одно за другим попали под власть литовцев и поляков.





Монгольское вторжение начала XIII века.

1. Боярин из Галича.
2. Арбалетчик из народного ополчения города Волыни.
3. Литовский воин.