

ЗАМКИ КРЕСТОНОСЦЕВ

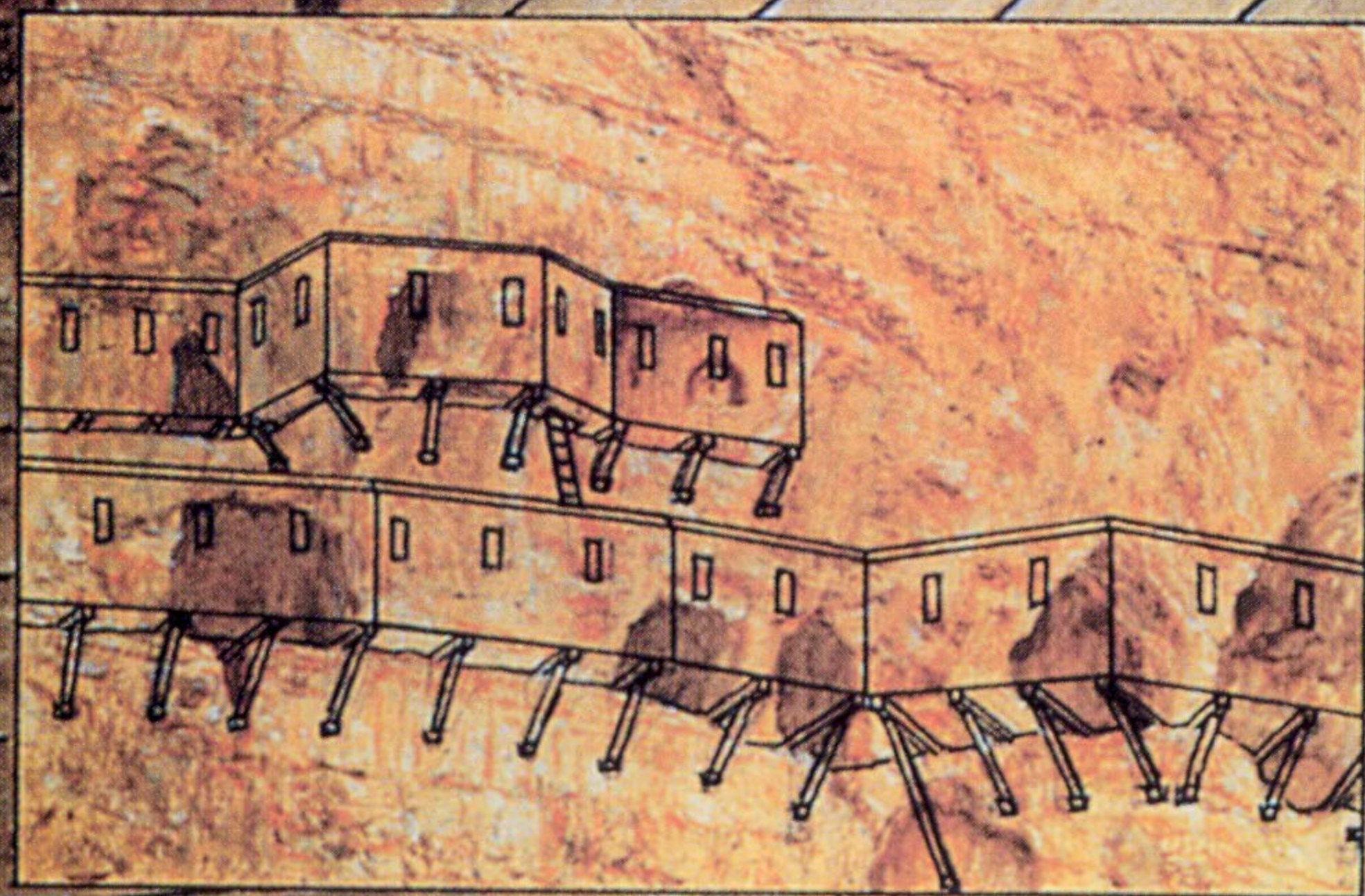


НА СВЯТОЙ ЗЕМЛЕ
1097 - 1192

НОВЫЙ

СОЛДАТ

№164



Пещерная крепость Суэт во время осады.

Замки крестоносцев

На святой земле (2)

1097 - 1192 гг.

ВОЕННО-ИСТОРИЧЕСКИЙ АЛЬМАНАХ

**НОВЫЙ
СОЛДАТ**

№ 164

Обычно при разговоре о замках и укрепленных городах крестоносцев воображение рисует гигантские крепости, доминирующие над местностью, и окруженные стенами города, способные выдержать натиск свирепых исламских соседей. В действительности, укрепления, которые были взяты, восстановлены, расширены или построены с нуля крестоносцами после появления их в Палестине в самом конце XI века, были самых разных размеров и стилей. Более того, почти все замки, которые приводятся в качестве примеров, построены крестоносцами в XIII в. а то и возведены уже мусульманами после того, как крестоносцы покинули Святую Землю. Непросто найти укрепления, датированные XII в., когда крестоносцы еще составляли ощутимую военную силу на Ближнем Востоке. Некоторые укрепления этого периода сохранились в виде фрагментов, участков стены или башен, вошедших в состав более поздних построек. От других укреплений остались только руины или одни фундаменты, поскольку укрепления утратили свое оборонительное значение, и никто не потрудился восстановить их. Остальные примеры значительно переделаны в позднейшее время.

Первые крестоносцы, взявшие Иерусалим в 1099 г., прибыли на Ближний Восток с собственными представлениями о том, какими должны быть крепостные постройки. Для крестоносцев замок был и укреплением, и жилищем. В Европе были известны несколько вариантов замков. На протяжении X-XI вв. в Европе шло развитие конструкции деревянного замка. Деревянные замки строили даже там, где имелся хороший строительный камень. В какой-то степени это объяснялось нехваткой в Европе опытных каменщиков, кроме того, деревянный замок не всегда был хуже каменного.

Хотя до нас не дошли образцы военной архитектуры эпохи Каролингов, мы знаем, что в тот период в стратегически важных точках империи возводились «королевские форты». По своей конструкции форты Каролингов напоминали форты периода упадка Римской Империи. Некоторые форты имели сравнительно высокие и широкие башни. В результате набегов викингов, сарацин и мадьяр, тревоживших империю Каролингов в IX-X вв., центральной власти пришлось отменить прежний запрет на постройку укреплений мест-



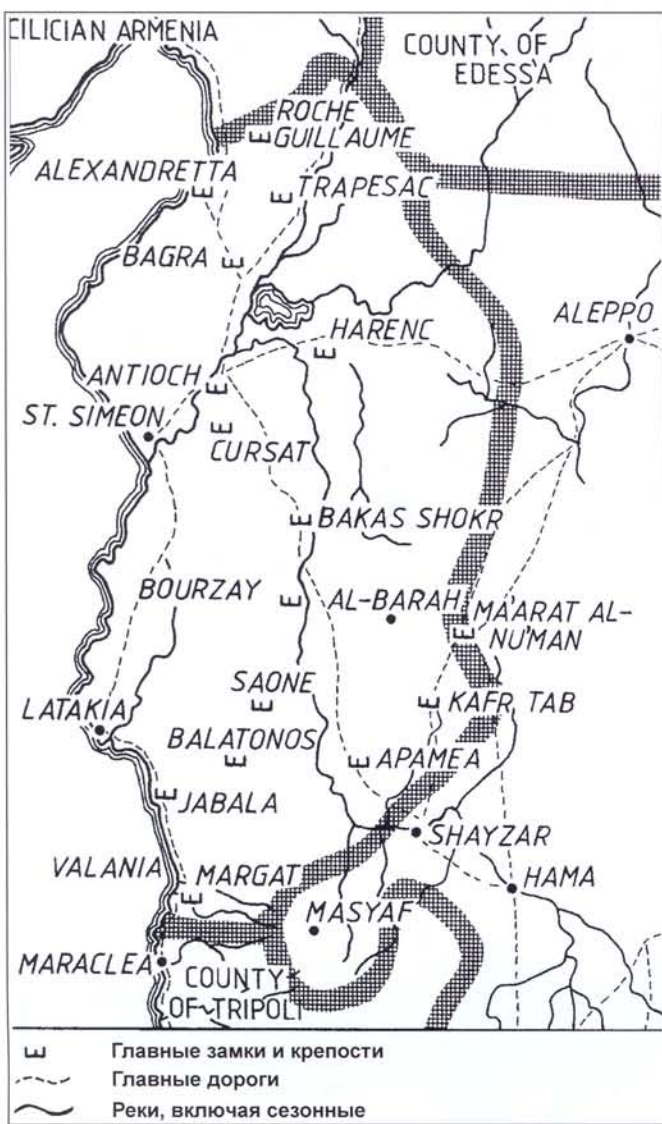
Донжон или главная башня киликийской крепости Анаварза. Донжон пристроили крестоносцы в период между 1098 и 1108 гг. Позднее крепость перестраивали армянские цари Торос и Лев II.

ными феодалами без санкции короля. В этот же период многие города восстанавливают полуразрушенные стены, построенные еще римлянами.

Для Франции XI в. стали характерны небольшие укрепления, возведенные в разных районах. Именно здесь возник характерный тип крепости, состоявшей из центрального двора, окруженного рвом. На протяжении XI века здесь же появились грозные каменные замки, башни и цитадели. С этого времени каменные укрепления начинают доминировать над старыми деревоземляными крепостями. Южнее кирпич и камень всегда были традиционными строительными материалами, используемыми для возведения крепостей. Здесь сохранились следы каменных строений, которые при усилении конструкции и увеличении высоты вполне могли стать прототипами высоких башен-донжонов, характерных для западноевропейских замков XII века. В это же время замки стали стараться строить на местах, благоприятных для обороны, например, на скальных уступах. Для южной Франции - области, откуда происходили многие участники 1-го крестового похода, - также характерны укрепленные церкви. В 1-м Крестовом походе важную роль сыграли и нормандцы. Нормандия и нормандское королевство Англия в некоторых аспектах военного строительства шли впереди Франции. Именно нормандцы подхватили и развили новый тип деревоземляной крепости со рвом и внутренним двором.

Выходцы из Германии, которая в те времена называлась Священной Римской империей, также сыграли в 1-м Крестовом походе заметную роль. Они обладали несколькими иными взглядами на то, как следует строить крепости. На востоке Империи во второй половине X века возводилась продуманная система крепостей, призванных держать в повиновении только что захваченные славянские земли. Еще один вариант крепостного строительства развивался к югу от Альп в Италии. Крупные итальянские города, такие как Рим, пытались поддерживать в рабочем состоянии внушительные укрепления, доставшиеся им в наследство со времен Римской империи. В то же время в XI веке в Италии проявились себя новые тенденции в области военной архитектуры, которые можно даже считать более прогрессивными, чем те, что наблюдались к северу от Альп. Свое благотворное влияние на Италию оказывалась географическая близость к Византии и исламскому миру, откуда итальянские мастера черпали новые технологии.

Участники 1-го Крестового похода, достигнув Святой Земли, столкнулись здесь с крепостями, уступавшими разве что массивным, сложным и дорогим укреплениям Китая. В ходе 1-го Крестового похода крестоносцы владели инициативой и вели наступление, поэтому особой необходимости в укреплениях не испытывали. Но вскоре на Ближнем Востоке образовались так называемые государства крестоносцев, ко-



Княжество Антиохия, около 1137 г.

торые потребовали постройки крепостей. Так европейская традиция строительства замков столкнулась с ближневосточной традицией.

Хронология

1096	Участники 1-го Крестового похода выступают на восток.
1097-98	Осада Антиохии.
1098	Балдуин Булонский основывает графство Эдесса.
1099	Крестоносцы берут Иерусалим.
1100	Крестоносцы берут Сидон.
1101	Крестоносцы берут Арсуф. Начало осады крестоносцами Триполи.
1107	Крестоносцы берут Эль-Вуайру на юге Иордании.
1109	Крестоносцы берут Триполи в результате восьмилетней осады.
1114	Марас серьезно поврежден в результате землетрясения.
1115	Мусульмане атакуют удерживаемую крестоносцами Афамию. Мусульмане берут Кафр-Таб.
1115-16	Кампания крестоносцев на юге Иордании.
1119	Мусульмане берут Атариб.
1124	Крестоносцы берут Тир.
1129	Королевство Иерусалим атакует Дамаск.

1-й Крестовый поход. В 1096 году вооруженные паломники покинули Западную Европу и двинулись на восток, преследуя лишь смутно определенные цели. Среди целей было поддержать Византийскую империю, уже два десятилетия пытавшуюся вернуть потерянные территории в Малой Азии, а также освободить от исламского владычества священный город Иерусалим. К 1099 году эти цели оформились во взятый Иерусалим и создание государств крестоносцев на Ближнем Востоке - территории, теперь занимаемой Турцией, Сирией, Ливаном, Израилем, Палестиной и Иорданией. Но это было только начало. В дальнейшем первые крестоносцы, и пришедшие им на смену воины расширяли владения, намереваясь полностью искоренить ислам и посадить на его месте христианство. Ошелмляющий успех 1-го Крестового похода так и не удалось повторить. Крестоносцы перешли от наступления к обороне, возводя в Эдессе, Триполи, Антиохии и Иерусалиме все более и более мощные крепости.

1136 Орден тамплиеров получает во владение пограничные территории (марку) в горах Аман на северо-западе Сирии.
 1144 Занги берет Эдессу. Граф Раймонд II Триполитанский дарит госпитальерам большие территории в районе долины Бека'а.

1147 Начало 2-го Крестового похода.
 1148 2-й Крестовый поход терпит поражение в районе Дамаска.

1151 Последний замок крестоносцев на территории графства Эдесса взят Нур ад-Дином.

1153 Крестоносцы берут Аскалон.
 1157 Мощное землетрясение разрушает укрепление на северо-западе Сирии.

1163-69 Пять походов Египта против королевства Иерусалим.

1170 Землетрясение повреждает укрепления на северо-западе Сирии. Саладин берет Айлу.

1177 Крестоносцы разбивают Саладина в сражении при Мон-Жисаре.

1179 Саладин берет и срывает до основания недостроенный замок Вадум-Жакоб.

1183 Поход Рейнальда Шатильонского, правителя Ультржурдена в район северной Аравии и побережья Красного моря.

1187 Саладин побеждает крестоносцев в сражении при Хаттине, занимает Иерусалим и большую часть королевства Иерусалим. Его осада Тартуса оказывается безуспешной.

1188-89 Саладин берет замки крестоносцев на юге Иордании.

1189 Начало 3-го Крестового похода. Король Гай Иерусалимский осаждает Акру, которую обороняют солдаты Саладина.

1191-92 Крестоносцы берут Акру. Саладин разбит в сражении при Арсуфе. До Иерусалима крестоносцам дойти не удается, приходится заключить с Саладином мир.

Конструкция и развитие

Историки Крестовых походов, работавшие в XIX - начале XX вв., полагали, что на военную архитектуру крестоносцев наиболее сильное влияние оказывала Византийская империя. Незадолго до начала 1-й Мировой войны студент Оксфордского университета проводил полевые исследования в азиатских провинциях Османской империи. Вернувшись на родину, он написал научную статью, в которой доказывал, что замки крестоносцев на Святой Земле более всего походят на за-

тельство, что крепости крестоносцев строились в условиях специфической военной ситуации, а строители крепостей старались сделать постройки наиболее подходящими для текущей ситуации.

В начале XII века каждое государство крестоносцев оказывалось в особом положении. Княжество Антиохия,

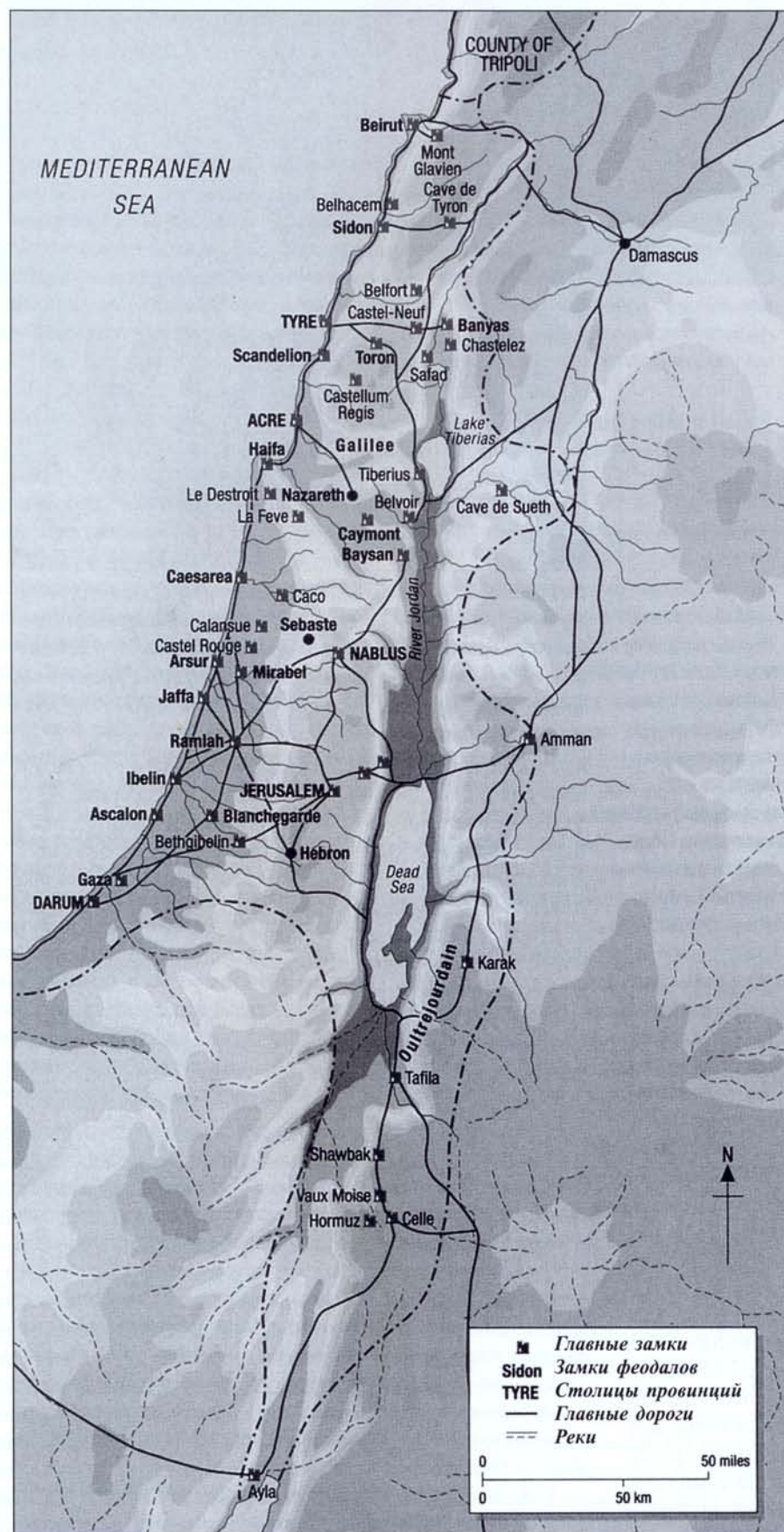
например, граничило с армянскими государствами в Киликии, которые вскоре образовали Киликийское царство или Малую Армению. Здесь укрепления колебались от небольших сторожевых башен на холмах до крупных крепостей, защищаемых постоянными гарнизонами. Армянские строители предпочита-

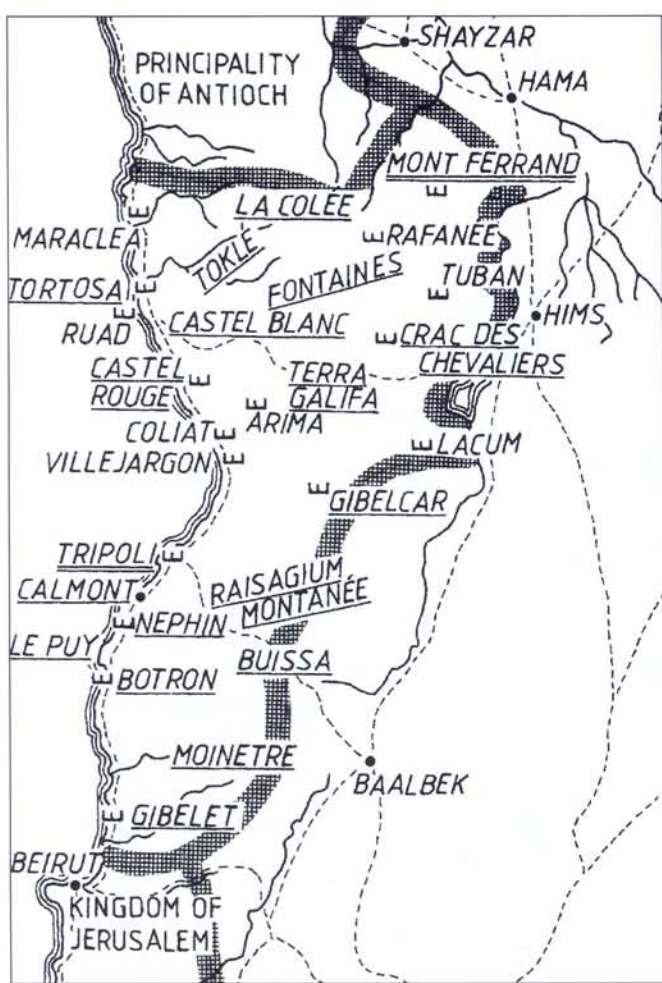
ли сооружать полукруглые башни, выступающие за линию стен и позволявшие лучникам фланкировать штурмующего стены противника. Эти же тенденции прослеживаются и в архитектуре крепостей княжества Антиохия и графства Триполи поощряли строителей к экспериментам. Так, здесь появлялись как простые укрепления, похожие на простые дома, так и мощные крепости. Поначалу здесь господствовала византийская строительная технология, использующая небольшие камни, но вскоре в княжестве произошло смешение византийского, армянского, западноевропейского и сирийско-исламского методов строительства. Колебания эти затронули даже технологию изготовления цемента и извести.

Со временем замки крестоносцев все более усложнялись. Например, концентрические замки впервые появились на Святой Земле в конце 1160-х гг., то есть даже раньше, чем в Западной Европе. С другой стороны, старые замки имели небольшой размер, поэтому основные усилия прилагались к тому, чтобы увеличить площадь крепостей. Более сложные укрепления более характерны для XIII века, нежели для века XII.

Принято считать, что в Палестине в отличие от Западной Европы ощущалась нехватка деловой древесины. Но в Киликийской Армении древесина имела в избытке. Во времена крестовых походов королевство Иерусалим хотя и

2-й крестовый поход. В 1144 году Иман ад-Дин Занги, мусульманский правитель Мосула и Алеппо отбил у крестоносцев хорошо укрепленную Эдессу (Урфа) - столицу одноименного графства. Успех Занги стал кульминацией длительной войны, в ходе которой успех приходил то к одной, то к другой стороне. Хотя графство Эдесса просуществовало в урезанном состоянии еще несколько лет, падение первой столицы повергло крестоносцев в шок и спровоцировало 2-й Крестовый поход. В отличие от 1-го Крестового похода, 2-й Крестовый поход был массовой, хорошо спланированной кампанией, возглавляемой европейскими монархами. Целью похода было вернуть утраченные владения на Святой Земле. Поход носил беспрецедентные масштабы, но кончился унижительным поражением под стенами Дамаска.





Графство Триполи, около 1130 года.

лишилось прежних лесов, но там все еще можно было найти достаточно древесины в Ливане и на горе Кармель. Лучшее положение с лесом было в княжестве Антиохия, графстве Триполи и на севере графства Эдесса. Наконец, крестоносцы обладали возможностью доставлять древесину издалека.

Действительно, древесина широко применялась при строительстве крестоносцами замков. Деревянные крыши, полы, балконы, лестницы, внутренние постройки, такие как амбары, казармы или конюшни, были обычным делом. Древесина использовалась и для внутренней отделки помещений, которая не сохранилась до наших дней. Но крестоносцы быстро осваивали местные традиции, которые предписывали использовать камень даже в сравнительно лесистых регионах. Разумеется, для строительства требуется не просто древесина, а деловая древесина. Недавние археологические раскопки в районе недостроенного замка Вадум-Жакоб показали, что древесина использовалась для сооружения строительных лесов и в других технологических процессах. Строители активно использовали различные строительные техники, например сооружали временные земляные насыпи, чтобы доставлять строительные материалы к вершине стены.

На протяжении XII в. местные строители, умевшие сооружать широкие каменные своды, арки, купола и другие сложные несущие нагрузки конструкции, служили крестоносцам. В результате в архитектуре замков крестоносцев отчетливо ощущалось влияние местной сиро-палестинской традиции. Наиболее заметной особенностью замков этого периода стало то, что ворота теперь проходили через основание башни, а не сквозь стену. Кроме того, башни стали далеко выступать вперед за линию стен, позволяя вести фланговый огонь по противнику. Самая большая башня - донжон - выступала



Под Эль-Буайрой строители расширили и выровняли существующий горный отрог. В центре виден туннель, пробитый в краю скалы. Каменные ступени и мост в настоящее время соединяют выход скальной породы с крепостью. Левая часть прохода отреставрирована. В XII веке здесь имелся перекидной мостик.

не столько в роли последнего оплота, сколько в роли основного укрепления, от которого и строилась вся оборона. Некоторые из этих концепций были практически неизвестны в Европе. В начале XIII в. наметилась тенденция к увеличению толщины стен и мощности башен, что вызывалось ростом мощности камнеметных машин. Для защиты укреплений от летящих камней, им также придавали особую форму, благодаря которой камни ricochetировали по поверхности, не причиняя стенам вреда.

В 1160-1170-е гг. обнаружилось, что некоторые крепости крестоносцев не в состоянии выдержать осаду. Поначалу исламские армии использовали традиционные способы ведения осадной войны: прямой штурм, блокаду, подведение мин и в ограниченном количестве метательные машины. Позднее мусульмане освоили более новые технологии, хотя их широкому распространению мешала нехватка квалифицированных специалистов. Но в 1160-е гг. положение начало меняться. Вскоре у исламских владык появились гигантские камнеметные машины, достигшие пика своего развития к концу XIII века. Первые неудачи заставили крестоносцев строить более крупные, мощные и в то же время дорогие крепости. Многие феодалы уже не могли себе позволить строить столь мощные укрепления, поэтому большое число замков переходит во владение к рыцарским орденам, которые располагали средствами и людскими резервами, необходимыми для постройки и защиты крепостей.

Роль донжонов уменьшалась, зато больше внимания уделяли обороне линии стен, усиленной башнями. Наметилась



Цитадель замка Жибелькар состоит из четырехсторонней стены с угловыми башнями и отдельным донжоном в центре. Крепость построена крестоносцами в начале XII века и, хотя была перестроена в XIII веке, сохранила свое первоначальное устройство.

тенденция строить новые линии укреплений вместо того, чтобы усиливать уже имеющиеся. В результате замки получали новые стены, башни и рвы. Имевшиеся естественные преграды дорабатывались с целью придать им большей эффективности. Стены делали толще, их основания начали защищать насыпью, позаимствовав эту идею у мусульман. При возведении стен использовались античные колонны, которые укладывали поперек стен, делая связующие мостики между наружной и внутренней обшивкой. Внутреннее пространство стены между обшивками заполняли булыжником, смешанным с известью. Увеличилось число бойниц, появились навесные галереи с амбразурами. Появились машикули, выступающие вперед за линию стен, позволяющие стрелять, метать камни и лить смолу под основание стены. На византийских и исламских укреплениях машикули появились задолго до начала Крестовых походов. Башни стали крупнее, их ставили чаще,

Христианские летописцы. Наиболее важными из западноевропейских летописцев, сообщавших о событиях на Святой Земле, были Раймонд из Агильера, Фульхр из Шартреза, Эккерхард из Ауры, Альберт из Аахена, Вильгельм Тирский и Уолтер Канцлер. Раймонд из Агильера был крестоносцем из центральной Франции и находился в сане священника при графе Раймонде Тулузском, участвуя в 1-м Крестовом походе. Фульхр из Шартреза был другим французом, участвовавшим в 1-м Крестовом походе. Он сопровождал графа Стефана Блуасского. Аббат Эккерхард был немцем, он вместе с отрядом крестоносцев прибыл на Святую Землю в 1101 г. Альберт из Аахена никогда на Святой Земле не был, но около 1130 г. написал весьма подробную книгу, считающуюся наиболее авторитетным источником. Архиепископ Вильгельм Тирский был самым великим из летописцев крестовых походов, хотя он и писал в конце XII века, он упоминает множество подробностей, так как он жил на Ближнем Востоке и был в курсе местной ситуации. Уолтер Канцлер, по-видимому, был канцлером у князя Роже Антиохийского.

хотя массивные артиллерийские бастионные башни, характерные для XIII в., еще не появились.

Типы крепостей крестоносцев

Можно выделить несколько условных типов крепостей крестоносцев. Границы между типами размыты, невозможно также построить схему их развития. Наиболее простым типом укрепления была одиночная или почти одиночная башня. Идею такого укрепления на Ближний Восток принесли крестоносцы. Одиночные башни обнаружены в разных районах, чаще всего в населенных областях. В следующий тип можно выделить каструм - замкнутую стену, чаще всего прямоугольную на плане с башнями по углам. Каструмы также встречались в населенных областях. Двойной каструм представлял собой развитие простого каструма и являл собой пример концентрической крепости. Двойные каструмы предпочитали стро-



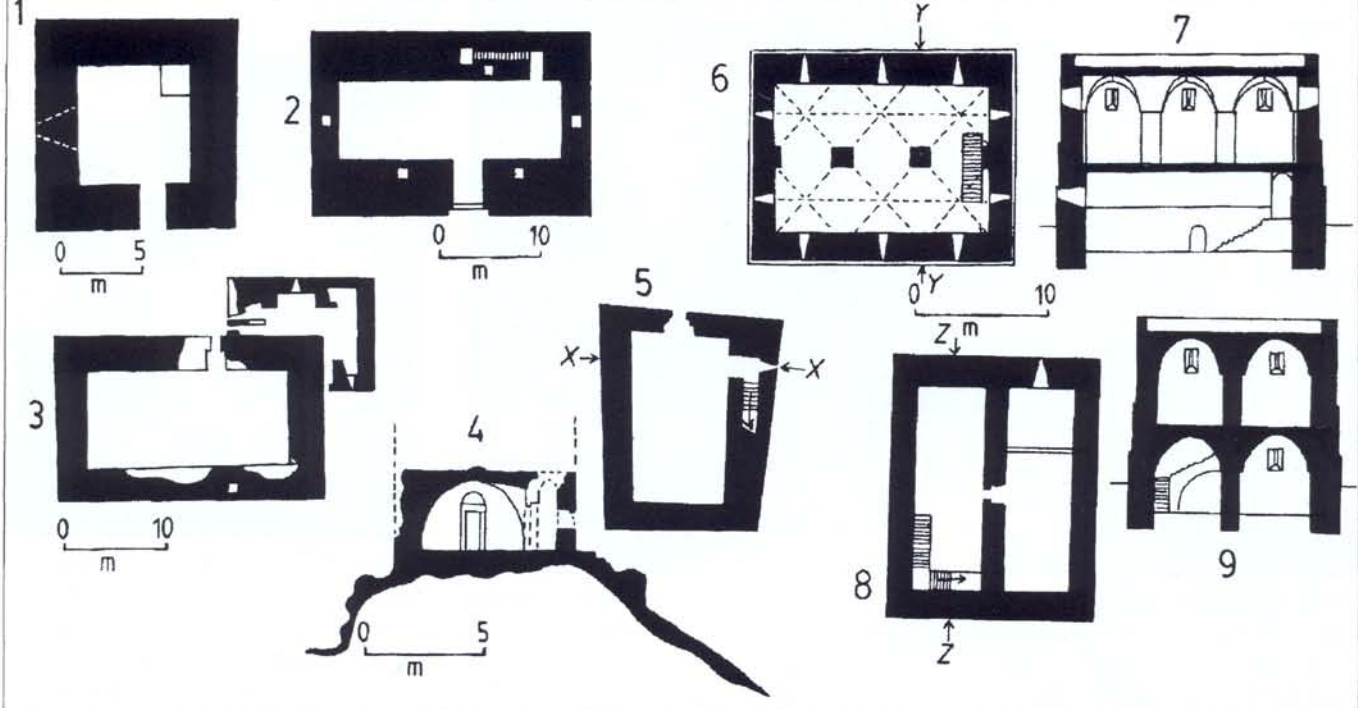
Прорубленный в скале ров прикрывает укрепления Эдессы (Урфа). Ров существовал еще до прихода крестоносцев. Но крестоносцы привели городские укрепления в порядок и модернизировали их. Обратите внимание на каменную колонну во рву, служившую опорой для перекидного мостика.

ить в опасных пограничных областях. Третьим типом был замок на вершине горы или горного отрога. Во втором случае замок сооружался на выровненной площадке и отделялся от остального горного массива прорубленным в скале рвом. Такие замки возводили в пустынных районах. Четвертым типом замков был типичный западноевропейский замок со внутренним двором и рвом. Такие замки сооружались по западноевропейской технологии из дерева и земли, поэтому до наших дней не сохранились. Их наличие удалось доказать лишь в недавнее время.

Предлагались и более сложные классификации. Например, предлагалось выделять отдельные башни, башни в составе внешних укреплений и башни-донжоны в составе крепостей. Каструмы предлагалось подразделять на простые каструмы, каструмы с главной башней и каструмы с внешней линией укреплений. Двойные каструмы или ранние концентрические крепости, крепости на вершине горы и крепости на горном отроге предлагалось выделять в отдельные категории.

Башни

На территории королевства Иерусалим удалось обнаружить по меньшей мере 75 одиночных башен, относящихся к эпохе крестоносцев. Ни до, ни после этот тип укрепления столь широко не встречался. Хотя башни иногда строи-



Башни-крепости. 1. Касаль-де-Плэн, Язур. 2. Тель-эль-Бадавия, основание. 3. Хирбат-Руимия, башня с пристройкой. 4-5. Бейт-Джубр-эль-Тхтани, план и сечение. 6. Туррис-Рубея, Бурдж-эль-Ахмар, первый этаж. 7. Туррис-Рубея, сечение Y-Y. 8. Туррис-Рубея, основание. 9. Туррис-Рубея, сечение Z-Z.

лись на территории старых монастырей, они были малочисленны. Византийская, армянская и исламская военная архитектура такого типа укреплений не знала. Большинство башен крестоносцев построено в XII веке. Поначалу башни принадлежали ранним феодалам, позднее многие из них вошли в состав более сложных укреплений.

Каструм

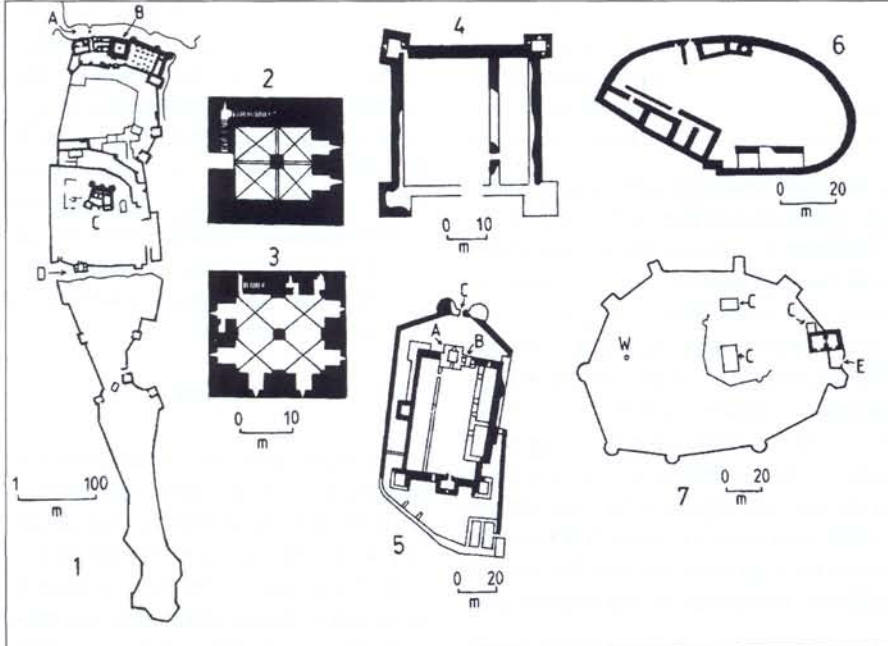
Исламские каструмы к северу от Кесари использовались крестоносцами после их появления на Святой Земле. Каструм Кфар-Лам представлял собой

неправильный четырехсторонний каструм, сооруженный из тесанного песчаника, усиленный круглыми угловыми башнями и дополнительными башнями, фланкирующими ворота в южной стене. Стены укреплялись небольшими внешними контрфорсами. Крестоносцы переделали ворота, сделав их ниже и уже.

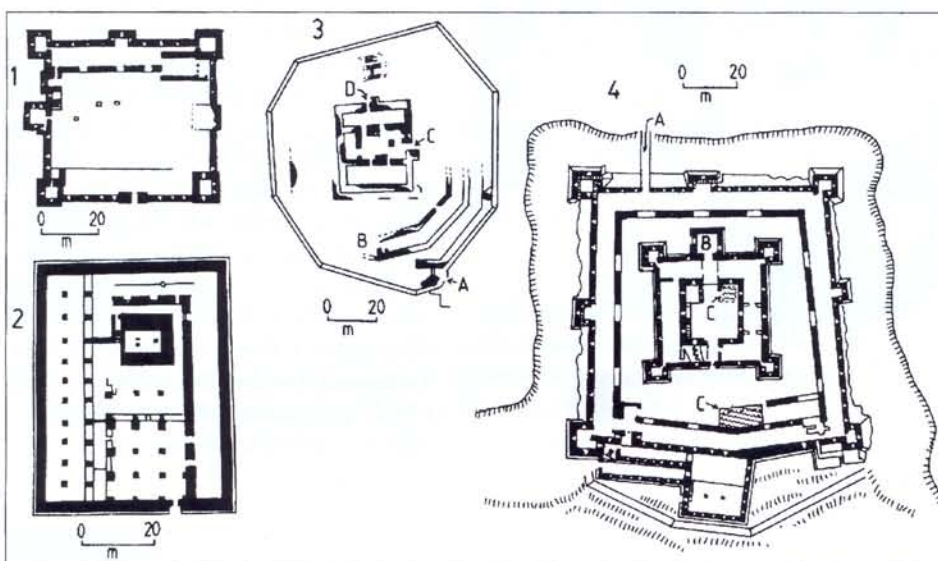
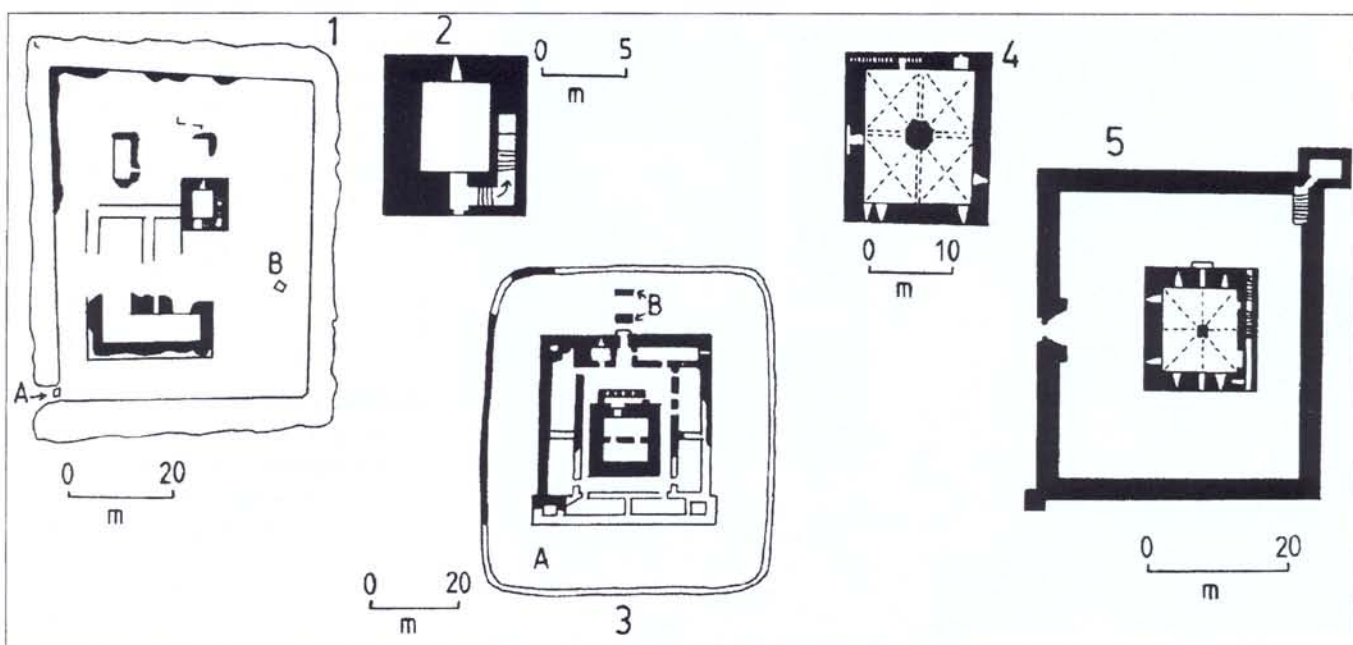
Крестоносцы вскоре начали строить собственные каструмы на юге Палестины с целью сдержать угрозу, исходящую со стороны Аскалона, где до середины XII века находилась многочисленная армия фатимидов. В качестве примера можно привести каструм Ад-Дарум, у которого одна угловая башня была боль-

ше остальных. У кастумов Ибелин (Йибна) и Бланшгард все четыре башни имели одинаковый размер. Каструмы в центральной и северной части королевства, в том числе Колиат, были простыми постройками, хотя и здесь одна башня могла быть крупнее других, а под северной и иногда южной стеной сооружался сводчатый подвал. «Морской замок» в Сидоне первоначально представлял собой каструм, но позднее его перестроили.

Каструм в Бетгибелине (Бейт-Джибрин) был большим и сложным. Он лежал в долине, рядом с дорогой и несколькими ручьями. Удалось определить два главных этапа строительства. В 1136 г. Часть сохранившейся со времен Римской и Византийской империй городской стены с башнями дополнили новой стеной. В центре оборудовали



Крепости на горных отрогах. 1. Саон (Сахюн). (А) глубокий ров, прорубленный в скале. (В) донжон, (С) мелкий ров, проходящий между верхней и нижней крепостями. 2. Донжон крепости Саон, цокольный этаж. 3. Донжон крепости Саон, первый этаж. 4. Каstellюм-Регис, Эль-Мишля. 5. Арима (Эль-Араймах) (вероятное положение построек показано черным). (А) донжон, (В) главные ворота внутренней цитадели. (С) внешние ворота. 6. Бурдж-эль-Малих. 7. Равендел (Раванда). (С) цистерны, (Е) главный вход, (W) колодец.



Планы каструмов. 1. Цистерна-Рубея, Калат-эль-Дамм (А) место ворот, (В) цистерна. 2. Цистерна-Рубея, цокольный этаж центральной башни. 3. Вифсан (Бейсан). (А) ров, (В) опоры моста. 4. Кастель-Руж (Эль-Калат-Яхмур), план первого этажа. 5. Кастель-Руж (Эль-Калат-Яхмур).

Каструмы и концентрические крепости. 1. Колиат (Эль-Кулейя). 2. Латрун, внутренняя часть крепости. 3. Бельмонт (Суба). (А) внешние ворота, (В) вероятное местоположение внутренних ворот, (С) вход во внутренний двор, (D) задние ворота. 4. Бельуар (Кавкаб-эль-Хава) (А) главный вход, (В) внутренняя надвратная башня и церковь, (С) цистерны.

внутренний двор, используя имевшиеся там постройки времен умайядов. Первое упоминание кастума Бетгибелин содержит его описание как укрепления с высокой стеной, внешней стеной, башнями и рвом. Раскопки показали, что каструм представлял собой в плане квадрат со стороной 50 м с четырьмя угловыми башнями. Внутренние постройки шли вдоль северо-западного угла, образованного старинной стеной. На втором этапе строительства была возведена внешняя стена и открыт ров. В результате площадь каструма заметно возросла. Из простой квадратной крепости он превратился в сложную крепость концентрического типа. Внутреннюю и внешнюю стену усилили выступающими вперед башнями. Недавно было высказано предположение о том что Бетгибелин послужил прототипом для других концентрических замков крестоносцев.

Хотя одна башня Бетгибелина была больше других, ее вряд ли можно считать донжоном. В Ад-Даруме одна баш-

ня доминировала над другими. Позднее каструм усилили внешними укреплениями так, что к концу XII века крепость насчитывала не менее 17 башен. В Джубайле выступающие угловые башни и дополнительная башня на восточном фланге северных ворот. Во дворе имелся трехэтажный донжон со входом на первом этаже. Объединение концепции каструма и донжона можно записать на счет крестоносцев. Окончательного развития эта идея получила в конструкции госпитальерского замка Бельуар, построенного вскоре после 1168 года. Следует отметить, что в середине XII века доминирующая башня появилась и в некоторых исламских крепостях.

Замки на вершине горы и на горном отроге

Замки крестоносцев, построенные на вершине горы, объединяются именно по признаку их расположения, так как конструктивно они значительно от-

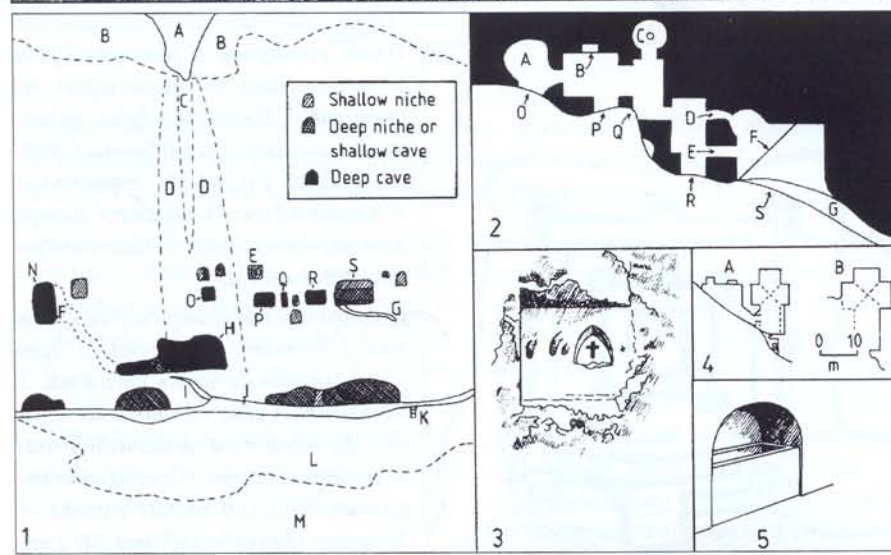
личаются друг от друга. Например, замок Жуден (Калат-Джиддин) на западе Галилеи состоял из двух больших башен, окруженных зубчатой стеной с массивными восточными воротами, по-видимому, построенными прежде всего. Вход в башню на уровне первого этажа открывал проход в толще стены и, по-видимому, заканчивался отхожим местом. Вторая дверь в проходе вела к ступеням на второй этаж. Помещения первого и второго этажа имели сводчатый потолок. Еще одна лестница вела на третий этаж и на крышу. Вторая башня замка Калат-Джиддин имела четыре этажа, что необычно для крепостей, возводимых крестоносцами.

Замки на горных отрогах имели ряд особенностей. Так, наиболее мощная линия укреплений у них обращалась в сторону перемычки, соединявшей отрог с основным массивом горы. Этот перешеек перерезал ров, прорубленный в толще горной породы. Некоторые зам-



Прорубленный в скале ров отделяет построенный на горном отроге замок Карак от остальной части горы. Здесь ров мелкий по сравнению с тем, что был прорублен в замке Саон. Секция внешней стены построена в конце 1160-х гг, тогда как постройка за ней относится ко временам первого этапа строительства, то есть примерно к 1142 г.

Пещерная крепость Суэт (Эйн-эль-Хабиз). 1. Схематическое местоположение главных пещер: (A) Водосток. (B) Крутой склон. (C) Темное водяное пятно. (D) светлое водяное пятно. (E) Ниша с крестом. (F) примерная линия вертикального подкопа. (G) ущелье. (H) Церковная пещера. (I) ущелье. (J) Широкое ущелье. (K) Серая каменная стена. (L) Вертикальный утес. (M) Крутой склон. (N-S) Пещеры третьего яруса. 2. План южной группы пещер третьего яруса, составленный по устным описаниям и внешним фотоснимкам. (A) Вероятно отштукатуренная цистерна. (B) Гробница или склеп. (C) Купель. (D) Наклонный туннель. (E) наклонный проход. (F) Стена или ступень. (G) крутое ущелье. (O-S) пещеры. 3. Ниша с крестом. 4. Планы церкви и остатки соседних пещер. (A) по результатам исследований в 1930-х гг. (B) Состояние на 1987 г. 5. Гробница или склеп, изображение составлено по устным описаниям.



Пещерная крепость Суэт была оборудована крестоносцами на месте убежища византийских отшельников на обрывистом склоне долины реки Ярмук. Здесь показаны южные пещеры третьего и, возможно, четвертого ярусов, в том числе две точки входа, через которые в крепость подавалась вода из водопада.



Пещерная крепость Суэт во время осады. Пещерная крепость Суэт подвергалась частым осадам и нападениям, переходила из рук в руки. К сожалению, землетрясения значительно повредили крепость. В результате большая часть утеса обрушилась в долину реки Ярмуку. Но несколько вырезанных в скале пещер уцелели, некоторые из них до сих пор находятся в полной сохранности, другие сохранились лишь частично, от третьих на поверхности утеса видны лишь небольшие углубления. Поэтому мы не знаем каким способом к наружной поверхности скалы крепились деревянные структуры, хотя наличие деревянных галерей подтверждают множество независимых источников. На нашей реконструкции показана деревянная галерея третьего яруса. Здесь находилась цистерна с питьевой водой и несколько келий, по-видимому, вырубленных в скале еще монахами. В качестве прототипа деревянной галереи выбрана уцелевшая до наших дней галерея замка Лаваль во Франции, датированная XIII веком.

ки, которые никогда не принадлежали крестоносцам, например, Шайзар, также имели подобные пробитые в скале рвы.

Крепость Саон на юге княжества Антиохия представляет собой перестроенный замок на горном отроге, первоначально возведенный крестоносцами в XII веке. К имевшимся византийским укреплениям крестоносцы добавили донжон (1132), который доминировал над стеной с ее невысокими башнями. Зубцы крепостной стены не имели бойниц, как это было характерно для мусульманских крепостей, а имеющиеся амбразуры расположены довольно высоко. Между донжоном и зубчатой стеной не было прямого сообщения, как не было его и между стеной с некоторыми наиболее крупными башнями стены. Эти «примитивные» черты могут свидетельствовать о византийском влиянии. Наконец, главная башня в Саоне дос-

таточно низкая. Возможно, это объясняется тем, что строили ее из камня неопытные мастера, лучше владеющие строительством из древесины.

В 1031 году правитель исламского города Химс в Сирии построил небольшой замок, который позднее получил известность как Крак-де-Шевалье. Никаких следов первоначальной постройки до сих пор не найдены. Замок получил серьезные повреждения во время землетрясений 1157 и 1170 гг., но был заново отстроен. Позднее он перешел в руки госпитальеров, которые его значительно расширили. В дальнейшем замком владели мамелюки, придавшие ему окончательный вид, который он имеет и сейчас. Кроме замков Саон, Крак-де-Шевалье, Аккар в Ливане и Карак в Иордании, большинство замков на горных отрогах возводились крестоносцами уже после поражения при Хаттине в 1187 году.

Замки с внутренним двором и рвом

Замки с внутренним двором и рвом были характерны для северной Франции и нормандской Англии. Встречались такие замки и по всей Италии. Существовали такие постройки на Ближнем Востоке, особенно там, где люди жили тысячелетиями. Недавно был найден по меньшей мере один прорытый ров, относящийся к эпохе Крестовых походов. Этот ров окружал Наземный замок Сидона. Ров был отрыт в XII веке, но позднее при крупной перестройке замка в XIII веке, ров почти полностью засыпали.

Пещерные крепости

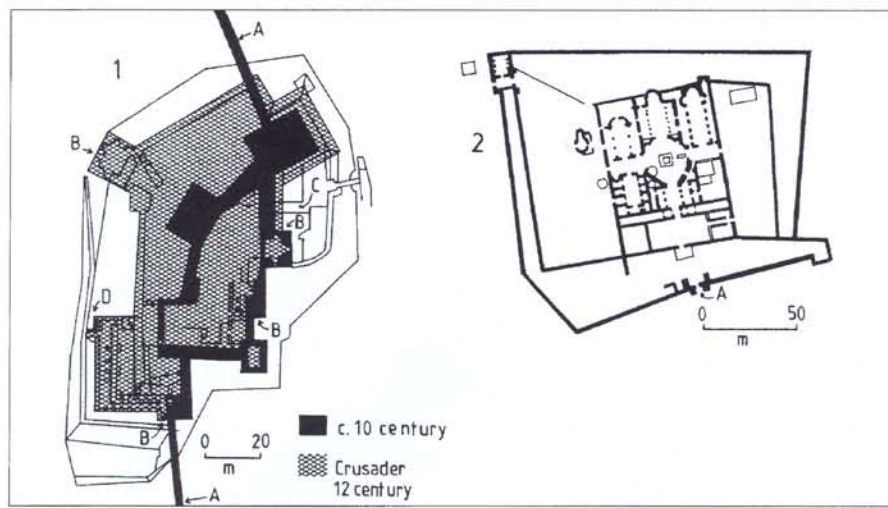
Пещерные крепости не всегда включают в классификацию замков крестоносцев, поскольку они в основном представляли собой естественные образова-

Одна из наиболее тщательно вырубленных пещер в составе пещерного комплекса Суэт. Здесь находилась церковь. До крестоносцев здесь находилась келья монахов-отшельников. В настоящее время значительная часть фасада и одной стороны обрушилась в долину.

ния, где искусственные постройки играли лишь вспомогательную роль. Единственная известная крепость XII века находится в районе Эль-Нака, не подалеку от Петры на юге Иордании. Эта крепость хорошо изучена археологами. Принято считать, что это Хормуз - третья крепость крестоносцев в районе Петры, наряду с Эль-Вуайрой и Эль-Хабизом. Хормуз лежит на обрывистом склоне горы Джабал-Байда. Долгое время руины крепости читали остатками арабского поселения XIII века, но позднее удалось установить, что это передовой пост крестоносцев, обращенный на запад в сторону Вади-Араба. Большинство других крепостей крестоносцев на юге Иордании были направлены на восток, север или юг.

Хормуз состоит из 15 каверн на краю обрыва. Естественные каверны дополнены кладкой из песчаника, добытого в соседних каменоломнях. Узкий проход - скорее разлом в горе - перекрыт воротами, расположенными на юго-западном склоне. Внутри пещер археологи обнаружили мусульманскую керамику, которую использовали крестоносцы и в других крепостях на юге Иордании. Здесь также найдены жернова для помола муки. Ручей, бегущий по скале в верхней части плато, наполнял цистерну, тщательно выстроенную в толщине каменной стены. Другая цистерна, вырубленная в скале, по-видимому, служила отстойником, так как вода сюда собиралась с большой площади. Сбор, сохранение и очистка питьевой воды была главной проблемой для вынесенных в пустыню передовых постов. Гарнизон Хормуза контролировал движения вдоль дорог, шедших из Вади-Араба и Египта, тогда как более многочисленные гарнизоны Карака и Шобака держали под кон-

В пещерную крепость Суэт можно попасть по единственной тропе, идущей вдоль нижней части склона. Письменные источники утверждают, что ворота или стена находились в начале и конце тропы. Действительно, четыре или пять ярусов тесаного камня видны у западного конца тропы. Нижние три яруса выполнены из темно-серого камня, которого нет в непосредственной близости.



Городские и религиозные укрепления. 1. Цитадель Иерусалима или Башни Давида. (А) Городская стена. (В) Задние ворота. (С) Внутренние ворота. (D) Внешние ворота. 2. Укрепленный монастырь св. Симеона. (А) Внешние ворота, по-видимому, построенные крестоносцами.

тролем большую дорогу из Сирии на запад Аравии и в Египет.

Пещеры использовались как укрытия с давних времен. Например, подземная церковь под Джумлайном на территории графства Эдесса была укреплена зубчатой стеной и рвом еще в середине XI века, то есть задолго до появления здесь крестоносцев. Короткое пребывание здесь крестоносцев не успело ничего изменить, но потом, когда территория снова отошла к мусульманам, те значительно усилили стратегически важный замок Калат-Джумлайн. В Ливане пещерная крепость де Тирон использовалась крестоносцами как простой форт, хотя это место еще не изучено археологами и делать какие-либо утверждения еще рано. Наиболее известная и лучше всего изученная пещерная крепость - де Суэт из Иордании.

Пещерная крепость де Суэт

Пещерная крепость де Суэт в настоящее время носит арабское название Айн-эль-Хабис, что значит «ручей у пристанища отшельника». Крепость господствует над ущельем, ведущим с плато в долину Ярмук. Текущий в сезон дождей ручей образует водопад, падающий с утеса, известного как Арак-

Цитадель, как самая высокая точка укреплений старинного города Антиохия, в значительной степени построена во времена владычества крестоносцев. Стена и ранние полукруглые башни видны со внутренней стороны на обрывистом склоне, спускающемся к городу, раскинувшемуся ниже. Верхняя линия стен лежит вдоль горного хребта.

эль-Хабиз. Отшельники и монахи издавна селились в этом месте, а в XII веке крестоносцы устроили здесь передовой пост.

История этой пещерной крепости начинается с появлением в нижней части долины Ярмук первых укреплений крестоносцев, возведенных в 1105 году. Крестоносцы знали этот регион как Земля Суэт, название происходило от арабского слова sawad, означавшего «возделываемая земля». Действительно, долина Ярмук была плодородной в отличие от полупустынных земель дальше к востоку. В том же году в долину опустошил правитель Дамаска, который также уничтожил передовой пост крестоносцев на Голанских высотах. Вместо того, чтобы строить большую крепость на Голанах, крестонос-

цы перенесли свой передовой пост в пещеры Суэт, которые располагались в стратегически выгодном месте.

Мир длился до 1111 года, когда пещеры Суэт снова перешли в руки правителя Дамаска. Спустя два года крестоносцы отбили пещерную крепость, но в 1118 году мусульмане снова взяли пещеру с тем, чтобы почти тут же уступить ее иерусалимскому королю Балдуину. С этого времени крестоносцы владели всей долиной Ярмук, используя ее в качестве базы для дальнейших рейдов. Примерно в это же время крестоносцы устраивают еще одну пещерную крепость Рооб, по-видимому, в районе Эль-Мугайира или Эль-Шаджары в 15 км к юго-востоку от Айн-эль-Хабиза. Здесь обнаружены две цистерны и остатки, относящиеся к средневековому поселению.

Многие сохранившиеся до наших дней укрепления построены уже после безуспешной попытки Нур-ад-Дина в 1158 году. Деревянные ступени, лестницы и переходы соединяли три яруса пещер. В случае опасности ярусы можно было изолировать друг от друга. Летописец Вильгельм Тирский сообщает, что пещерная крепость Суэт построена на вертикальном утесе, недоступном снизу. В крепость можно попасть только по обрывистой тропе по склону горы. Пещеры, по словам летописца, полностью снабжены всем необходимым для жизни, в том числе в избытке имеют питьевую воду. Возможно, гарнизон даже содержал в нижнем ярусе пещер скот, как это до сих пор делают иорданские пастухи.





Методы строительства

До недавнего времени ученые уделяли мало внимания изучению технологий строительства, применявшихся материалов, источников древесины и камня, методов доставки материалов. Еще меньше мы знаем о том, как разрушали старые постройки и повторно использовали высвободившиеся материалы. До сих пор неясен вопрос о том, как выходцы из разных областей Европы использовали свои традиции и опыт в строительстве замков, в какой степени крестоносцы пользовались услугами местных архитекторов, мастеров и рабочих. Следует также отметить, что во времена крестоносцев на Ближнем Востоке по-прежнему применялись некоторые строительные технологии, известные еще со времен античности.

Применялись три основных типа камня: твердый известняк, мягкий известняк и очень твердый вулканический базальт. Каждый из этих материалов имел свои характеристики и ограничения. Обычно на Ближнем Востоке использовали тот материал, что был под рукой. На большие расстояния материалы перевозили только в том случае, если на то были веские причины, или данный материал требовался для

Постройка замка Бетжисбелин, 1136 год. Археологические исследования подтвердили, что замок крестоносцев Бетжисбелин (Бейт-Джисбрин) построен в два этапа. Наиболее значительные работы начались здесь в 1136 году. Первые строители использовали детали стен и фундаменты римско-византийского города, но также основали и новые стены. Сильнее всего укреплен был внутренний двор крепости, где в раннеисламский период находился так называемый «дворец умайядов». На втором этапе крестоносцы возвели внешние стены и ров, которые окружили достаточно большую территорию. В результате появился одна из первых концентрических крепостей. На иллюстрации изображены средневековые инструменты и технологии, применявшиеся при строительстве. Изображена одноколесная тачка, творило, шпатели, резцы, топоры для сглаживания поверхности камня, а также молотки. Вертикальность стен проверялась по отвесу и уровню. Иллюстрация основывается на источниках начала XIII века. Подъемный кран работает по принципу «белки в колесе». Сохранившийся образец такого крана находится в соборе Бовэ во Франции.

Городские укрепления

Городские укрепления государств крестоносцев походили на те, что использовались в соседних исламских государствах. Эти укрепления состояли из стен, башен и ворот, в большинстве своем укрепления уже были построены до появления крестоносцев. Крестоносцы восстанавливали стены, в некоторых случаях внесли изменения в конструкцию, например, использовали новую кладку, изменили форму и положение башен или пристроили новые башни. Например, Акра до времени 3-го Крестового похода имела всего одну линию стен. Укрепления Ас-

калона имели столько деревянных деталей, что во время осады 1153 года укрепления охватил пожар, позволивший крестоносцам взять город. Почти 40 лет спустя Саладину хватило дерева, чтобы набить им башни и стены и сжечь укрепления, чтобы те не достались приближающемуся противнику. Небольшой укрепленный город Арсуф имел укрепления, построенные на песчаном основании. Также на песке возводились и некоторые постройки. Это делалось с целью уберечь сооружения от землетрясений, а также отвести от фундаментов воду. Кроме того, противник едва ли смог провести подкоп в песчаном грунте.



Здесь видны следы по меньшей мере двух этапов строительства замка Карак. На переднем плане видны остатки стены и башен, построенных крестоносцами в 1168 году. Дальше виднеется массивный барбикен, сооруженный уже мамелюками в XIII-XIV вв.

вать для сооружения несущих конструкций. Иногда материалы приходилось завозить издалека. Церковь в Бельвуаре построена из красивого завезенного камня, тогда как остальные укрепления построены из грубого рубленного базальта, извлеченного при рытье рвов. Базальт очень твердый камень, поэтому ему трудно придать нужную форму.

Замки на севере и в центре территорий крестоносцев старались сделать красивыми, тогда как пограничные укрепления часто сооружались в спешке, а при строительстве старались сократить расходы. Наиболее характерные примеры таких грубых построек мы находим в удаленных провинциях Ультржурдена: Эль-Сальт, Карак, Тафила, Шобак, Хормуз, Селль (Эль-Хабиз), Во-Муаз (Эль-Вуайра) и Айла (по-видимому, Джазират-Фараун на Синайском полуострове). Линию замков строили, экономя средства и трудовые ресурсы. Широко использовали булыжник, фрагменты античных построек и лишь минимально необходимое количество нового тесанного камня. Отделка построек считалась излишней, больший приоритет имело обеспечение крепостей питьевой водой.

Широко применялось повторное использование материалов от старых построек. Мы уже говорили о том, что куски античных колонн использовались в качестве горизонтальных связующих при кладке стен в три слоя. Этот прием применялся и раньше мусульманами. Вильгельм Тирский, описывая строительство Ибелина (Йибна) в 1144 г., сообщает: «Прежде всего, они заложили фундамент, затем возвели четыре башни. Камни имелись на месте строительства, так как здесь раньше уже стояли укрепления. Как гласит поговорка: «Разобрать старую крепость - построить половину новой».

На Ближнем Востоке камни кладки перевязывались за счет вертикальной или боковой нагрузки (в случае возведения арок). Сухая кладка из тщательно вытесанного камня практикуется здесь до наших дней. Стены обычно клялись в три слоя: между двумя рядами тесанного камня засыпали булыжник. Наружные слои соединяли между собой поперечными горизонтальными мостками.

отделки здания. В Билад-эль-Шаме - географической и культурной области Великой Сирии - была популярна отделка, известная под названием «аблак», представлявшая собой чередование камней из кремово-белого известняка и темного базальта.

Обычно заказчики строительства стремились получить камень из местных каменоломен или даже добыть его прямо на месте строительства, чтобы снизить издержки. В последнем случае камень для построек добывали, пробивая в скальной породе рвы. Так, при прокладке рва замка Саон по оценкам специалистов было извлечено 17000 тонн скалы. Камень также удавалось получить при вырубке подземных цистерн-водохранилищ.

При возведении замков на вершине горы или горном отроге стрители часто обтесывали горный склон, придавая ему вертикальную форму. Фундамент старались закладывать на скальном основании, иногда прибегали к сооружению бетонного фундамента. Большое внимание уделяли вопросам отвода воды с целью уберечь фундамент от сырости и собрать питьевую воду. Укрепления применялись к существующей местности, иногда скалу укрепляли, подводя к ней контрфорсы. В стену могли включать фрагменты скалы.

Но далеко не всегда удавалось обойтись камнем, добытым на месте строительства. Некоторые местные материалы не подходили, например, были слишком слабы для того, чтобы их использо-



Овальная открытая цистерна рядом с цитаделью Антиохии, построенной крестоносцами. Вокруг видны остатки стены.

Некоторые историки указывают на то, что крестоносцы для строительства крепостей использовали массивные блоки. Однако, практически никакой разницы в размере блоков не наблюдается и в крепостях с мусульманской стороны границы. Другие исследователи указывают на то, что для замков крестоносцев характерны большие прямоугольные блоки с выпуклыми центрами, но и эта черта присуща не только архитектуре крестоносцев. С осторожностью следует относиться и к попыткам отличить по стилю обтесывания поверхности камни, добытые европейскими и мусульманскими каменотесами. И те, и другие использовали самые разные инструменты: кирки, молоты, долота, тяжелые топоры с гладким или зазубренным лезвием. Разный инструмент оставлял разный рисунок на поверхности камня, особенно если обрабатывался камень мягких сортов. Однако в последнее время появилась работа, на большой статистике показавшая, что диагональная шлифовка и некоторые клейма

Замок Жибелькар (Аккар) лежит слева, за краем снимка, а перед нами находится то, что осталось от канала для воды, прорубленного в скале. Канал вел от ручья (крутая долина, идущая вдоль западной стороны крепости) в крепость. По-видимому, цистерну крепости наполняли перед началом осады, так как противник мог легко перерезать канал.

характерны только для камней в постройках времен владычества крестоносцев. Напротив, диагональная обработка и некоторые другие типы клейм характерны для построек эпохи Айюбидов.

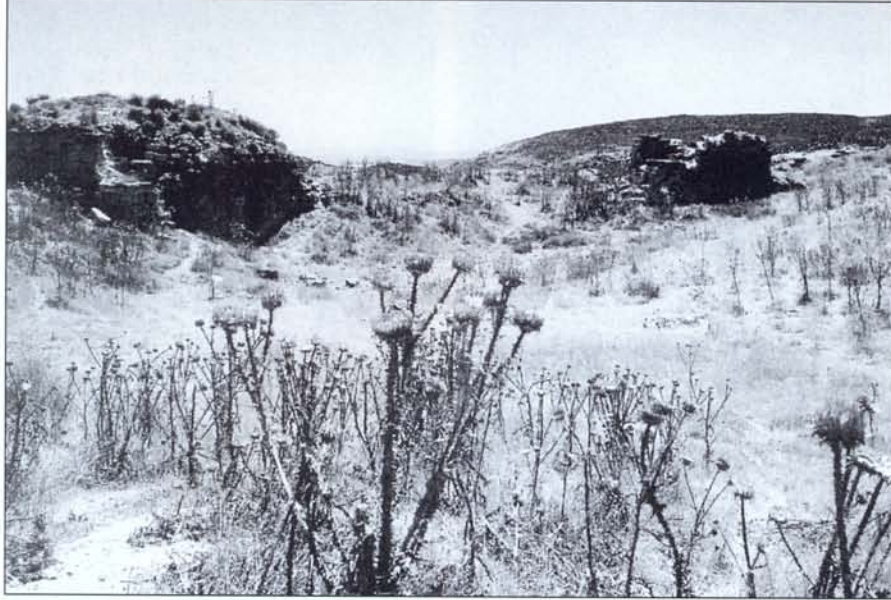
Если архитектор не хотел применять сухую кладку, для связи камней он мог использовать различные типы связующих растворов. Чаще всего применялись различные виды цемента и извести, но встречались и другие типы связующих. Например, во время осады Антиохии во время 1-го Крестового похода, при строительстве башни Махом-

мери использовался камень с ближайшего мусульманского кладбища и битум или гудрон, идентичный тому, который в наши дни используется в дорожном строительстве. Но этот метод строительства более характерен для Ирака, нежели Сирии. В других случаях для соединения камней использовались металлические шипы, скобы и стержни, иногда оцинкованные, эта технология известна еще со времен античной Греции. Металлический крепеж делал каменную кладку особо прочной, есть свидетельства того, что его использовали при постройке башни Давида в Иерусалиме, а также при сооружении укреплений в Мараклее, Бейруте и Сидоне. То есть в городах на Средиземноморском побережье, находившихся в свое время под сильным греческим влиянием.

Крестоносцы пользовались услугами опытных каменщиков армянского, греческого, сирийского, европейского происхождения. Хорошие специалисты высоко ценились, они могли рассчитывать на хорошее к себе отношение. Но так бывало далеко не всегда. Например, летописец Михаил Сирийский сообщает нам, что граф Балдуин II Эдесский незадолго до своей смерти начал перестройку стен в Кесоне. Но он поместил каменщиков в столь тяжелые условия, что те начали саботировать работу, которая в итоге осталась незавершенной. К строительству укреплений привлекались также рабы и пленные. Условия их содержания были низкими, но и квалифицированной работы им не поручали.

Проведенные недавно раскопки на месте недостроенного замка крестонос-





Замок Равендел (Раванда) имел важное значение для обороны северной части графства Эдесса. Хотя замок значительно усилили в XIII веке, его план в целом остался тем же, что был в веке XII. Здесь две разрушенные башни, между которыми когда-то проходила зубчатая стена. Археологи еще не касались крепости, поэтому под кучей мусора историков еще ждет множество интересных находок.



Замок Равендел был типичной крепостью на вершине горы. Крепости этого типа используют для обороны высоту и протяженность склона. Ранние каменные машины не могли добросить камни до вершины горы.



цев Вадум-Жакоб пролили свет на то, как шло строительство крепости крестоносцев в XII веке. Строительство начиналось с сооружения фундамента. Строительство крепости шло в нарушение договора с Саладином. О дальнейших событиях нам рассказывает секретарь Саладина Кади эль-Фадл:

«Толщина стен превосходила десять локтей [около 5 метров]. Стену клали из огромных блоков размером около семи локтей. Всего на постройку стен пошло более 20000 обтесанных блоков, каждый из которых стоил по меньшей мере четыре динара [самая крупная исламская монета] и даже больше. Между двумя стенами простиралась линия массивных блоков, достигавшая горной вершины. На камни лили известь, которая застывая становилась тверже камня, соединяя камни кладки так прочно, что никакая сталь не могла разрушить кладку».

Кади и другие источники свидетельствуют о том, что крепость имела значительные запасы продовольствия, а внутри нее находилась большая цистерна с питьевой водой. Работы в Вадум-Жакоб находились в самом разгаре, когда крепость атаковал Саладин. Исламские источники свидетельствуют, что крестоносцы развели огромный костер на месте недостроенных ворот, пытаясь сдержать атаку мусульман. Огонь был столь силен, что начала крошиться уже готовая стена.

Археологические раскопки подтверждают некоторые подробности штурма. К началу штурма Вадум-Жакоб имел недостроенные стены и только намеченные внутренние помещения. По-видимому, везде стояли строительные леса. Имелось несколько временных стен, а также куч извести и известкового теста. В разных местах лежали груды отделочного камня, кое-где были насыпаны земляные насыпи. По дорожкам, усиленных слоем сухой штукатурки, на телегах, запряженных волами, подвозили каменные блоки. Каменные ясли для кормления волов, стояли вдоль этих дорог. По обе стороны возводимой стены была насыпана земляная насыпь, на которой валялись различные инструменты: лопаты, топоры, резцы для обработ-

На протяжении XII века крестоносцы расширили крепость Саон в двух направлениях. Западный конец отрога, на котором стояла крепость, прикрыли сравнительно простыми укреплениями, также как часть отрога, ограниченную крутым склоном.



Самые мощные укрепления крепости Саон находились на ее восточном краю. Здесь стены и башни показаны изнутри крепости. Они доминируют над прорубленным в скале рвом, отделявшем крепость от остальной горы.

ки камня, мотыги и шпатели для укладки извести. Внутри одних из ворот осталась куча извести, из которой продолжали торчать инструменты. Рядом валялись металлические детали, как считают археологи - оси телеги. Повсюду лежали сотни наконечников от стрел.

С севера, запада и востока крепости имелись небольшие ворота, со ступенчатым входом. Видны отверстия для крепления створок. Назначение этих ворот неясно, так как они открывались

вовнутрь и были уязвимы для тарана. Возможно, снаружи от этих ворот предполагалось построить башни, которых даже не успели начать. Снаружи крепости был насыпан искусственный склон, состоявший из битого камня и почвы, вынесенной изнутри замка. Склон был выровнен, его укрепляли несколько слоев известняка. По-видимому, воли катили повозки с блоками вдоль этих укрепленных слоев. Возможно, материал склона позднее предполагалось исполь-



Скальная колонна, оставленная крестоносцами при создании рва в крепости Саон. Разумеется, скалу рубили не сами крестоносцы, а рабы или пленные. Ров отделяет крепость (слева) от остальной части холма (справа), тогда как колонна служила опорой для перекидного моста.

зовать для сооружения насыпи, или его намеревались выровнять и получить наружный двор. Материалы, сложенные штабелями с внутренней стороны стены, использовались для работы на уровне стен, тем самым избавляя от необходимости делать деревянные леса. Деревянные шаблоны использовались при выкладывании сводов. Шаблон устанавливался на колесную повозку и закреплялся в гнездах в верхней части стены.

Принципы обороны

Первая линия обороны крепости или укрепленного города проходила вдоль рва. Рвы могли быть мелкими или глубокими, если город стоял на берегу, ров по глубине мог достигать уровня моря. Крепости на горном отроге отделялись рвами, прорубленными в толще скалы. Крестоносцы переняли идею прорубленного в скале рва у византийцев или мусульман, но развили ее, делая рвы широкими и глубокими.

Позади рва шла одна или несколько линий стен, усиленных башнями. На протяжении XII века линии стен строились по шаблонам, применявшимся еще римлянами. При этом сохранялись нор-



Крепость Аккар в Ливане называлась при крестоносцах Жибелькар. Крестоносцы заняли ее в ходе 1-го Крестового похода во время своего марша на юг к Иерусалиму. Позднее крепость служила важным передовым постом графства Триполи. Как и многие крепости XII века оборонительные свойства Жибелькара во многом предопределялись его удачным расположением, а не высотой стен или размерами донжона, которые не были ни особенно сильными, ни совершенными в инженерном отношении. Нижний или северный конец укрепления доминирует над рекой Аккар.

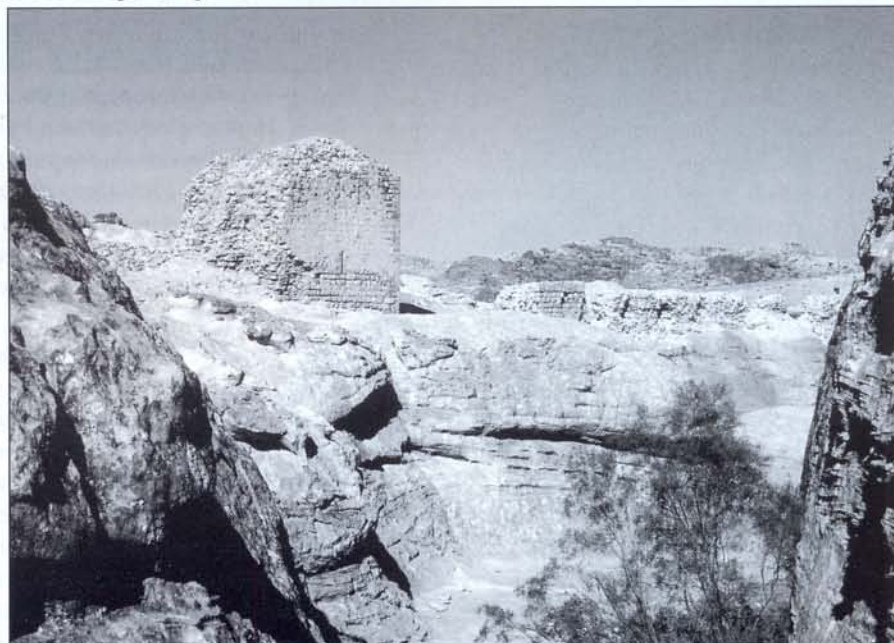
мы раннеисламского периода, когда основной акцент делался на противопехотное оружие, нежели на оружие, способное разрушать стены и башни. Даже после появления мангонелей, способных метать на значительное расстояние тяжелые камни, конструкция верхней части стен и башен изменилась лишь для того, чтобы защитить солдат от летящих камней, а не для того, чтобы защитить само укрепление. Башни по-прежнему имели в ширину 5-6 м, выступая на 3-4 м за линию стен. По римской традиции интервал между башнями брался равным 30 м, что позволяло вести продольную стрельбу лучниками и арбалетчикам. Небольшие башни этого типа вполне держали попадание камней ранних мангонелей. Крестоносцы усилили доставшиеся им в наследство городские укрепления. В период владычества крестоносцев строились в основном прямоугольные башни, хотя иногда также встречались круглые башни и даже треугольные башни.

Особое внимание уделяли обороне ворот. По этой причине штурм ворот редко проводили, опасаясь столкнуться со слишком надежной обороной. Ворота усиливались опускаемыми решетками: железными или деревянными, окованными железом, поднимавшимися и опускавшимися вдоль желобов в боковых стенках. Обязательно имелся перекидной мостик, поднимавшийся и опускавшийся на цепях. Следует отметить, что в византийской и исламской военной архитектуре опускаемые решетки на воротах применялись крайне редко, хотя местные архитекторы были знакомы с подобной технологией, применявшейся еще римлянами. На воротах имелись амбразуры в боковых стенах и крыше, через которые арбалетчики и лучники могли стрелять по противнику. В XII веке ворота крепостей крестоносцев фланкировались башнями или встраивались в большую башню либо бастион. В стенах имелись потайные двери, которые позволяли защитникам делать вылазки и проводить контратаки. Через эти двери также можно было тайком отправить гонца или принять беженцев или небольшой отряд, пришедший на помощь.

При строительстве крепости Лаво-Муаз (Эль-Вуайра) строители максимально учли характер местности, доведя оборонительные свойства крепости до предела. Здесь показана восточная сторона крепости с оставшимися башнями и остатками зубчатой стены, шедшей вдоль ущелья Вади-эль-Вуайра.



Верхняя часть каменной колонны выложена каменной кладкой. На эту колонну опускался перекидной мостик, соединявший внешнее плато с выступом скалы со стороны крепости.

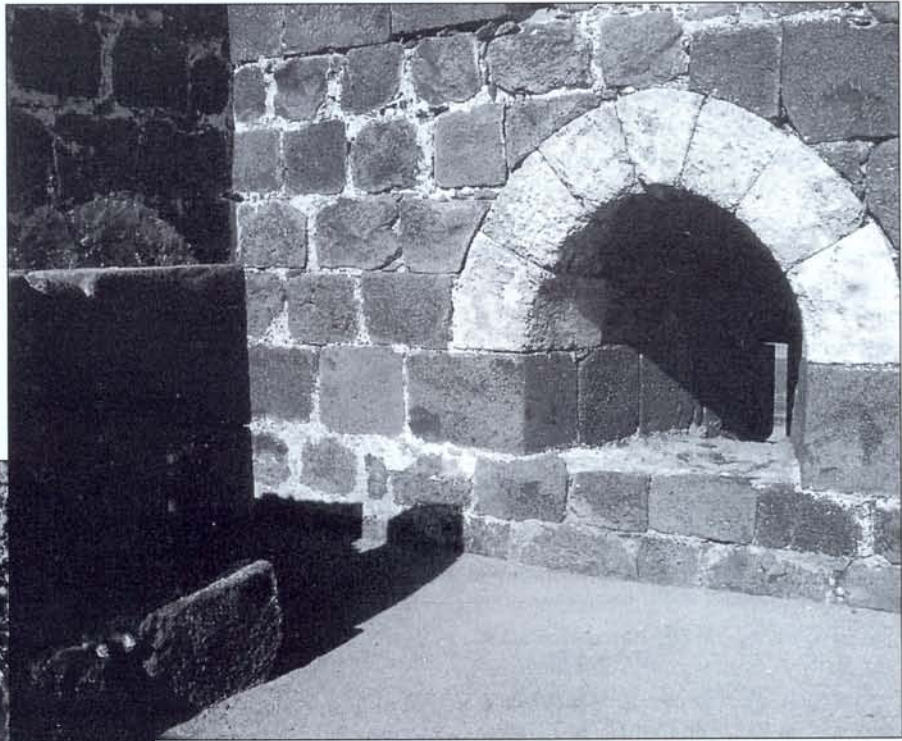


На этой стадии камнеметные машины были эффективнее в обороне, нежели в атаке. Но в конце XII века появились первые мангонели с противовесом, которые сразу получили широкое распространение. Первое ясное описание такого камнеметного устройства дано в книге, написанной для Саладина Мурдой эль-Таруси. В книге говорится, что необходимо прорывать траншею, вдоль которой будет проходить противовес. Позднее проблему с противовесом удалось решить, увеличив высоту рамы. Однако выемка имеется в крыше башни французского замка Брессуир, построенного в конце XII - XIII вв., построенной уже после того, как из крестового похода вернулся король Ричард Львиное Сердце.

Кроме камнеметных машин значительную роль в обороне замков кресто-

Оставшиеся нижние части юго-западной башни внешней стены крепости госпитальеров Бельвуар. Обратите внимание на покатый склон, который выступает за линию фундамента. В тени скрыта потайная дверь.

Амбразура самой большой из уцелевших башен замка Ле-Во-Муаз (Эль-Вуайра). Некоторые черты крепости представляют особый интерес, так как замок служит примером военной архитектуры крестоносцев раннего периода. Мусульмане, заняв крепость, забросили ее.



Строители крепости Бельвуар на восточной стороне долины Иордана использовали для строительства черный базальт и белый известняк, получив стильное сочетание природных минералов. Здесь показана узкая амбразура рядом с юго-восточной башней крепости Бельвуар. Более удобный в обработке известняк использовался для изготовления арки, тогда как прямоугольные базальтовые блоки образуют основную толщу стены.

носцев играли лучники. Крестоносцы применяли не только простые деревянные луки, но также переняли у соседей композитные луки, а также арбалеты. Эффективность стрельбы со стен крепости с адекватным гарнизоном была впечатляющей. Летописец Баха ад-Дин сообщает, что замок госпитальеров Бельвуар так хорошо защищен, что ни один мусульманин не рискует появиться на открытом пространстве, не надев доспехи.

Стрелки обычно занимали позиции в верхней части стен и башен, которые имели зубцы. Иногда внутри зубцов делались бойницы. Это позволяло лучникам и арбалетчикам вести стрельбу, оставаясь в относительной безопасности. Амбразуры в толще стен и



Крепость ордена госпитальеров Бельвуар сидит на крутом склоне долины, спускающемся к Иордану. С этой стороны замок защищен естественным склоном. С трех других сторон строители прорубили в скале ров. На снимке показан сравнительно мелкий ров северной стены.



Крепость Монреаль (Шобак) стоит на крутом склоне, спускающемся в широкую долину. Почти все сохранившееся до нас представляет собой более позднюю исламскую крепость, тогда как остатки маленького замка крестоносцев, возведенного в XII веке, скрыты в толще массивных стен.

башен обеспечивали еще лучшую защиту, но заметно ограничивали сектор обстрела. Каменные машикули позволяли защитникам стрелять вертикально сверху вниз, бросать камни и сыпать раскаленный песок и лить кипяток на головы атакующих. Для борьбы с деревянными осадными машинами использовали горящее масло или смолу, которую воспламеняли горячей головней или зажженной стрелой. Простые каменные кронштейны до сих пор видны на стенах крепости Саон, свидетельствуя о том, что прежде здесь находились машикули. Машикули обычно делали каменными, но встречались и деревянные щитовые машикули. В Кракде-Шевалье сохранилась только одна башня, относящаяся к XII веку. Эта баш-

ня имеет три сводчатых щелевидных машикуля, над которыми лежит линия небольших отверстий, по-видимому, открывающих доступ к выступающим машикулям, добавленным в XIII веке. Щелевые машикули представляли собой широкую борозду, идущую вертикально вдоль фаса стены или башни, а не выступающий вперед навес, поддерживаемый кронштейнами. Следует заметить, что щелевые машикули можно увидеть на замке Шато-Геллар в Нормандии, построенном королем Ричардом I после возвращения из крестового похода.

У многих стен и башен имелась дополнительная защита от подкопов - насыпь. Насыпь увеличивала толщину стен, но не была несущим элементом. Так как минная война в XII веке велась

с целью подкопать основание укрепления, а не проникнуть внутрь крепости, насыпь усложняла работу саперов противника. В случае обрушения насыпи, стена или башня не страдали. Часто для защиты выстраивали второй пояс стен. В результате противник, прорвавшийся через внешнюю стену, оказывался зажатым между двумя стенами до тех пор, пока полностью не овладевал внешней стеной. Внутренние стены и башни делались выше, благодаря чему защитники внутренней линии укреплений могли вести стрельбу через головы товарищей, защищавших внешние стены. Противник, взявший внешнюю стену, опять же оказывался в невыгодном положении, так как внутренняя стена доминировала над внешней. Наконец, внутренние башни ставили в шахматном порядке по отношению к башням внешней стены, благодаря чему башни не загораживали друг другу сектора обстрела.

Путешествие по пяти крепостям крестоносцев

Крепости крестоносцев могли быть весьма непохожи друг на друга, поэтому трудно привести «типичный» пример крепости. Мы отобрали пять крепостей: Равендел, Саон, Жибелькар, Бельвуар и Ле-Во-Муас.

Равендел

Крепость Равендел (Раванда) описана арабским географом ибн-Адимом из Алеппо в первой половине XIII века уже после того, как крепость снова отошла к мусульманам. Мусульмане восстановили крепость и усилили ее, хотя больших изменений в ее конструкцию не вносили. Ибн-Адим писал: «Это небольшая крепость на вершине высокого холма, уединенная по своему местоположению. Ни мангонель, ни лук не могут достать его». Ибн-Адим в своем описании подчеркивает важность местоположения этой сравнительно небольшой крепости, гарнизон которой может сдерживать противника, вооруженного примитивными камнеметными машинами. Ибн-Адим продолжает: «Это одна из сильнейших крепостей, расположенная очень выгодно. К западу и северу от замка проходил долина, выступающая в роли естественного рва. По дну долины постоянно течет река... Я прибыл в крепость верхом, но испытывал значительные трудности из-за того, что пришлось взбираться на значительную высоту по узкой тропинке». Кре-



Хотя цитадель Калат-Синджил, господствующая над Триполи, несколько раз перестраивалась при мамелюках и османах, нижние укрепления относятся к эпохе крестоносцев. Большой свод и амбразура, видимые на снимке, нависают над долиной реки Абу-Али.

пость имеет одну линию зубчатых стен, идущую вдоль длинного крутого склона. Короткий участок стены сделан двойным, образуя ворота, расположенные под углом, что мешает применению тарана. Некоторые нижние фрагменты стены и ворот сложены из необтесанных базальтовых блоков, заметные зазоры между блоками заполнены известью. Верхняя часть стен сложена из обтесанного камня. Кроме бойниц по верхней части стены идут кронштейны, некогда поддерживавшие машикули.

Внешняя стена усилена четырьмя прямоугольными башнями, которые далеко выступают за линию стены, и четырьмя круглыми башнями, которые



Цитадель на северо-западном углу Старого города Иерусалима известна также под названием башни Давида. Цитадель построили на фундаменте времен царя Ирода. Цитадель была самым сильным пунктом опоры города еще до 1-го Крестового похода. При крестоносцах цитадель усилили, а после поврежденная в результате землетрясения перестроили.

выступают не так далеко. Кроме того, рядом с воротами стоит многогранная башня. Внутри внешней стены находится большое свободное пространство, в глубине которого проходит короткая внутренняя стена с маленькими круглыми башнями или выступами, лишь немного выходящими за линию стены. Часть внутренней стены возможно возведена еще византийцами или сменившими их мусульманами. Внутри внутренней стены находятся две цистерны, третья цистерна расположена рядом с главными воротами.

Саон

Саон (Сахюн) гораздо крупнее и внушительнее, чем Равендел. Он занимает территорию площадью 5 га на гористом отроге в 25 км от Латакии. Крепость стоит на обрывистом утесе, лишь с восточной стороны открывается узкий

Археологические раскопки на месте крепости крестоносцев Эль-Вуайра (Ле-Во-Муаз) на юге Иордании обнаружили несколько изящно вырезанных известняковых блоков, служивших замковыми камнями сводов церкви, стоявшей здесь прежде. Эти блоки вставили в более грубую кладку крепостной стены. На каждом из камней изображен двуплечий крест. Позднее мусульмане постарались сколоть изображение креста.

перешеек, ведущий к ближайшему холму. Перешеек перерезан искусственным рвом длиной 155 м, глубиной почти 30 м и шириной 15-20 м. В северной части рва по центру оставлена узкая каменная колонна, служившая опорой моста, ведшего к стене. Ворота имеют две выступающие вперед круглые башни. Наиболее мощные укрепления находятся на западном краю, где к югу от ворот доминирует массивный донжон. С другой стороны донжона пристроены сводчатые конюшни, цистерна и три круглые башни. Южную стену усиливают большие прямоугольные башни. В третьей башне с восточного края находятся еще одни ворота.

Вдоль зубчатой стены идет промежуточный ярус, который не имеет выходов в башни. В башни можно попасть или по лестнице с внутреннего двора или с верхней площадки зубчатой стены. Промежуточный ярус характерен для византийских крепостей, но почти не встречается на крепостях, построенных крестоносцами. Замок Саон нельзя назвать концентрическим, так как старые византийские укрепления ниже новых, построенных крестоносцами, кроме того, они расположены слишком далеко друг от друга, чтобы оказывать взаимную поддержку. Другой архаической чертой замка Саон можно назвать отсутствие в стенах бойниц. Несколько бойниц имеется лишь в нижних ярусах башен. Поэтому стены крепости следовало оборо-



Башня Кабель-Бланк (Бурдж-Сафифа) доминирует над окружающими ее городскими кварталами. Башня высотой 27 метров - типичный донжон, перестроенный в конце XII - начале XIII вв. тамплиерами. Эта башня - одно из наиболее хорошо сохранившихся до нас укреплений крестоносцев на Ближнем Востоке. На первом этаже башни находилась церковь, в которой службы продолжались сутки напролет.

нять с верхней площадки. Значительную площадь крепости Саон занимает верхний двор, который содержит руины старой византийской цитадели. Стена практически разделяет верхний двор на половины. С западной стороны проходит второй мелкий ров, отделяющий нижний двор. По-видимому, здесь не было укреплений к моменту прибытия крестоносцев. Крестоносцы не стали полагаться на одни природные преграды и возвели здесь невысокие стены с маленькими башнями.

Жибелькар

Крепость Жибелькар (Аккар) в Ливане известна не столь широко. Он стоит на узком северном отроге горы Ливан. Узкий отрог с обеих сторон ограничен крутыми ущельями. Говорят, что с него можно увидеть замок Крак-де-

Военные ордена. Из всех военных орденов самыми влиятельными были ордена тамплиеров и госпитальеров. Оба ордена представляли собой объединения монашеских воинов. О том, откуда взялась идея создания военного ордена до сих пор нет единого мнения. Каждый орден имел уникальные черты, по крайней мере при возникновении перед каждым орденом ставились особые задачи. Но в плане организации и военной роли ордена походили друг на друга. Тамплиеры были военным орденом с самого начала. В их задачу входила защита христианских паломников, шедших поклониться святым местам. Госпитальеры начинали как медицинская организация еще до того, как Иерусалим был взят крестоносцами. На протяжении XII века все больше и больше возрастала военная функция орденов, хотя госпитальеры полностью от медицинской деятельности никогда не отказывались. Ордена накапливали богатства и обрели мощь. Им поступали пожертвования в виде денег, земель и крепостей. В результате тамплиеры, госпитальеры и другие военные ордена начали держать гарнизоны в стратегически важных крепостях, даже если там уже имелись правительственные гарнизоны. Рыцари орденов были хорошо экипированные, отлично обученные и в высшей степени мотивированные воины.

Шевалье на территории Сирии. Жибелькар отделен от основного массива горы вырубленным в скале рвом. Рядом со рвом прорублен канал, по которому когда-то в замок подавалась вода. Над рвом доминирует высокая, но сравнительно узкая башня-донжон. Крепость представляет собой одиночную линию зубчатой стены, идущей вдоль вершины утеса, не слишком высокого, но все же частично срезанного, чтобы подъем был не столь крутой. Стену усиливают четыре прямоугольные башни. В башнях, донжоне и зубчатой стены проделаны амбразуры. На территории крепости обнаружена по меньшей мере одна цистерна. Площадь, отграниченная зубчатой стеной, разделена на верхний и нижний двор глубокой траншеей. Место весьма многообещающее с археологической точки зрения, но никаких раскопок здесь до сих пор не проводилось.

Крепость Бельвуар (Кавкаб-эль-Хава) в отличие от Жибелькара изучен археологами вдоль и поперек. Находившийся на месте крепости палестинский городок был уничтожен, а его жители изгнаны. Как ни цинично это звучит, данное обстоятельство способствовало изучению крепости. С трех сторон крепость окружена рвом, вырубленным в скале. Восточная сторона крепости открывается на крутой склон, спускающийся в долину Иордана. Таким образом, получается прямоугольная площадка, на которой возведена крепость концентрического типа. Стены сложены из базальта с минимальными декоративными элементами. Размеры крепости около 100 x 140 метров. По углам возведены прямоугольные башни. В центре северной, западной и южной стены стоит еще по одной, не столь высокой башне. Восточная стена, обращенная к долине Иордана, защищалась большим и несколько неправильным барбикеном с внушительным бастионом. Главный вход находился в южной части барбикена, где стена делала крутой изгиб, образуя длинный коридор. В нескольких башнях имелись потайные двери.

До сих пор историки спорят о происхождении концентрического плана крепости Бельвуар. Одна теория гласит, что замок предполагалось использовать оборонительно, другая теория утверждает, что замок принадлежал госпитальерам, которые были монашеским орденом, и им требовался монастырь. Так или иначе внешний контур образован мощными стенами с башнями, затем следует большое сводчатое пространство со складами, конюшнями, цистерной и большой общественной баней. Внутренняя стена этих построек сравнительно простая. Далее следовал узкий двор, за которым начиналась высокая стена внутренней крепости. На территории крепости находились кухня, трапезная, церковь и, вероятно, спальни братьев ордена. В центре внутренней крепости имелся небольшой дворик.

Ле-Во-Муаз

Крепость Ле-Во-Муаз в настоящее время называется Эль-Уайра. Она расположена в нескольких километрах от Петры на юге Иордании. Постройка крепости началась в 1115 году. Крепость представляет собой неправильной формы четырехугольник, примененный к условиям гористой местности. Внешняя

стена проходит по вершине песчаниковой гряды над промытым ущельем. Ущелье на восточной стороне крепости дополнительно расширено и превращено в глубокий ров с вертикальными стенами. Узкая каменная колонна оставлена для поддержки перекидного мостика, ведущего к барбикену и воротам в юго-восточном углу крепости. С подобной естественной колонной мы уже встречались в крепости Саон. В верхней части колонны прорублен туннель, служащий внешними воротами. Сам вход в замок прорублен в скале в юго-восточном углу, куда вел деревянный перекидной мостик.

Внешняя стена усилена несколькими башнями. Центром обороны служит западная башня, расположенная на полпути между северо-западным и юго-западными углами крепости. Кроме того, мощная северо-восточная башня господствует над ущельем Вади-эль-Буайра. Дополнительные внешние укрепления усиливают северную и южную стены. Внутри стен находятся помещения, пол их местами покрыт слоем глины. В верхней части стены вставлены четыре белых блока из известняка. Два из них украшены изображениями Креста. По-видимому, на месте крепости изначально находился монастырь или церковь, откуда и были позаимствованы эти декоративные элементы. Изнутри к стенам пристроены различные здания, в середине крепости остается достаточно просторный внутренний двор, имеющий неправильную форму.

Феодалные, церковные и городские укрепления **Феодалные башенные укрепления**

На протяжении XII века был момент, когда на территории государств крестоносцев существовала рыцарская аристократия, обладавшая собственными замками. Когда рыцарь или группа рыцарей получали во владение ленные земли, они по западноевропейскому обычаю возводили на своих владениях укрепленные башни или донжоны. Такой порядок был обычным в первой по-

Стены и башни брошенного города Аскалон строились на искусственной насыпи, сделанной в основном из песка. Несколько башен относятся к периоду крестовых походов. Стены башен проложены фрагментами античных колонн, служащих для связи внутреннего и наружного слоя кладки.



Башня Лаклак на северо-восточном углу Старого города в Иерусалиме. Во время 1-го Крестового похода крестоносцы ворвались в город через участок стены к западу от башни. Этот участок долгое время был обозначен большим крестом. Хотя укрепления Иерусалима неоднократно перестраивались во времена владычества османов, значительная часть нижних ярусов стен и башен содержит кладку, сделанную во времена крестоносцев.

ловине XII века. О строительстве башен мы судим почти исключительно по материалам археологических раскопок, так как документальных свидетельств почти не сохранилось. Когда феодалные землевладельцы позднее отступили в более безопасные приморские города, на своих землях они оставили представителей, которые продолжали собирать налоги, следить за постройками, насаждать закон, возглавлять гарнизон укреплений.

Башни, возводимые крестоносцами-феодалами, имели самую разную конструкцию. Большинство имели линию внешних укреплений, окружавших внутренний двор и башню. Но укреп-

ления эти носили пассивный характер, а их небольшие размеры не позволяли разместить большой гарнизон. В некоторых замках имелись большие помещения, которые использовались для административных целей. В других имелись большие хранилища, где собиралась сельскохозяйственная продукция. В то же самое время башня служила символом новой власти.

Большинство башен стояло в плодородных областях, они встречались и на равнинах, и на вершинах холмов. Некоторые башни были совсем небольшого размера, но даже в этом случае они несли оборонительную функцию. В качестве примера можно привести баш-





Цитадель Триполи (Калат-Санджиль) стоит на вершине холма, доминируя над позднесредневековым городом Триполи и прибрежным пригородом Эль-Мина, оказавшемся на месте ранне-средневекового города, каким он был во времена крестоносцев. Мамелюки и османы значительно перестроили цитадель, но общий план внутреннего донжона в целом остался как при крестоносцах.

войны 1152 года. В 1160-1170-х гг. Цитадель усилили дополнительными башнями и зубчатой стеной, образовав значительную по площади крепость. Около 1172 года по описанию Теодериха Цитадель прикрыли линией внешних укреплений и рвами. Несколькими десятилетиями позднее Вильгельм Тирский сообщал о башнях стенах и предпольных укреплениях.

Мы больше знаем об организации именно королевских замков. Естественно, короли старались взять под свой контроль самые крупные и важные крепости. Они также предпочитали давать самые богатые феодальные поместья своим родственникам. Эти самые лучшие замки находились под командованием кастелянов, назначавшихся принцем или графом. Другие кастеляны назначались влиятельнейшими феодалами. Статус каждого кастеляна определялся важностью замка, находившегося под его командованием. В больших городах кастелян командовал городской цитаделью и ее гарнизоном. В королевстве Иерусалим старший военачальник в должности сенешаля инспектировал замки от имени короля, проверяя степень их оснащенности. Сенешаль имел власть менять гарнизоны, но кастеляны и байлифы, управляющие замками, назначались королем лично.

Укрепления религиозных центров Рыцарские ордена

Крепости рыцарских орденов, набиравших силу в XII веке, были отличны от других. Большинство крепостей имели большую территорию, башни возводились лишь как опорные пункты вдоль важных дорог, по которым шли паломники. Первые крепости рыцарских орденов имели прямоугольную форму, внутри к стенам примыкали сводчатые помещения. Обычно имелись церковь, трапезная и другие обычные для монастырей помещения, стоявшие обычно на втором этаже, поверх складов и конюшен.

ню Мирабель, построенную в 1152 году. Она имеет очень толстые стены, кроме того, ее окружает линия внешних укреплений с насыпью и башнями. Башни трехэтажные, с минимумом окон. Более высокие башни строить не удавалось по конструктивным причинам. Освещение внутренних помещений обеспечивали узкие амбразуры. У некоторых башен над единственным входом имелись машикули, у других вход дополнительно защищала опускаемая решетка. Встречались и сочетание этих двух деталей. На первом этаже обычно имелась цистерна с водой. В некоторых башнях в толще стены устраивались уборные.

Королевские и крупные крепости

Более влиятельные аристократы не ограничивались постройкой простых башен, а сооружали достаточно внушительные замки, строя их с нуля или перестраивая уже имевшиеся укрепления. Например, замок Калат-Абул-Хасан (Бельхасем) был старой мусульманской крепостью, перешедшей в 1128 году под власть крестоносца. Замок имел два двора, окруженных зубчатой стеной с прямоугольными башнями. Как и Жибелькар (Аккар) на севере Ливана, Бельхасем стоял на горном отроге, с трех сторон его окружало ущелье.

На юге Палестины строительство крепости Бетгибелин поначалу носило характер местной инициативы, в которую король напрямую не вмешивался. На восточном берегу Мертвого моря замок Крак-де-Моабит (Эль-Карак) был основан Пайеном Батлером, правителем Монреалья (Шобака) в 1142 году. Дальше к северу на побережье Сирии стоял замок Маргат (Эль-Маркаб), построенный семейством Мазуар. От первоначального замка до нас дошли только

часть зубчатой стены с прямоугольными башнями. К середине XII века некоторые феодальные замки превратились в достаточно мощные укрепления. В Мондиье (Мадд-эд-Дайр) возвели донжон размером 20x15 м с внешней стеной, окружавшей двор площадью 60 кв. м.

Можно считать, что королевские замки в целом были крупнее феодальных, и стояли они на стратегически важных направлениях. Но известны исключения из этого правила. Например, первую пристройку к еще мусульманскому замку Крак-де-Шевалье сделал Танкред, бывший правителем княжества Антиохия. Монреаль (Шобак) на юге Иордании стал резиденцией правителя Ультржурдена. Но первую крепость крестоносцев построил в 1115 году король Балдуин I Иерусалимский. Одна из важнейших черт замка Монреаль стала система его водоснабжения, состоявшая из наклонного подземного тоннеля длиной 365 шагов, подводящего к подземной цистерне воду подземных родников. Сухое русло Вади-эль-Бустан, проходящее под замком Шобак, периодически наполнялось водой, которая приводила в движение водяные мельницы, обрабатывавшие сахарный тростник из оазисов Вади-Араба.

Башня Давида, Иерусалим

Одна королевская крепость расположена в северо-западной части старого города Иерусалима. Она известна под названием башни Давида или Цитадели. Крепость служила резиденцией короля до 1104 г., когда двор переехал в мечеть Эль-Акса в Хаарам-эль-Шарифе. Башня Давида оказалась достаточно прочной, чтобы выдержать обстрел извне и из города во время гражданской

Госпитальеры в отличие от тамплиеров для своих замков выбирали более уединенные места. Благодаря этому обстоятельству замки госпитальеров сохранились до наших дней в лучшем состоянии. Многие крепости сооружались для защиты все возраставших владений орденов. Большинство крепостей изначально были феодальными замками, перешедшими во владение орденов от благородных семейств, которые уже не могли удержать под контролем имевшиеся у них земли. Замок Калансу (Эль-Калансува), например, построенный феодалом, оказался в руках госпитальеров уже в 1128 году. Орден добавил к доставшейся башне зал и другие помещения. Бетгибелин был вторым замком, подаренным госпитальерам. Третьим стал Бельмонт - более развитая крепость на вершине холма. Замок имел внешнюю стену без фланкирующих башен, охватывающую прямоугольник размером примерно 100x115 метров. Во внешней стене имелись ворота, открывавшиеся в сводчатый проход. Внутри был огорожен внутренний двор, но доминирующая башня или донжон здесь отсутствовала.

Госпитальеры и тамплиеры получали замки и земли и в графстве Триполи уже до середины XII века. Например, Кастиль-Руж передал госпитальерам граф Раймонд II Триполитанский, тогда как владельцы замка - семейство Монтопье - получили компенсацию в размере 400 византинов. Госпитальеры приложили значительные усилия и затратили внушительные суммы для развития своих владений в графстве Триполи, когда в 1144 году граф Раймонд подарил им практически отдельное владение на востоке. Это была опасная, но стратегически важная территория в районе плодородной долины Букайя. Эта территория не страдала от засух, но не имела никаких естественных преград,



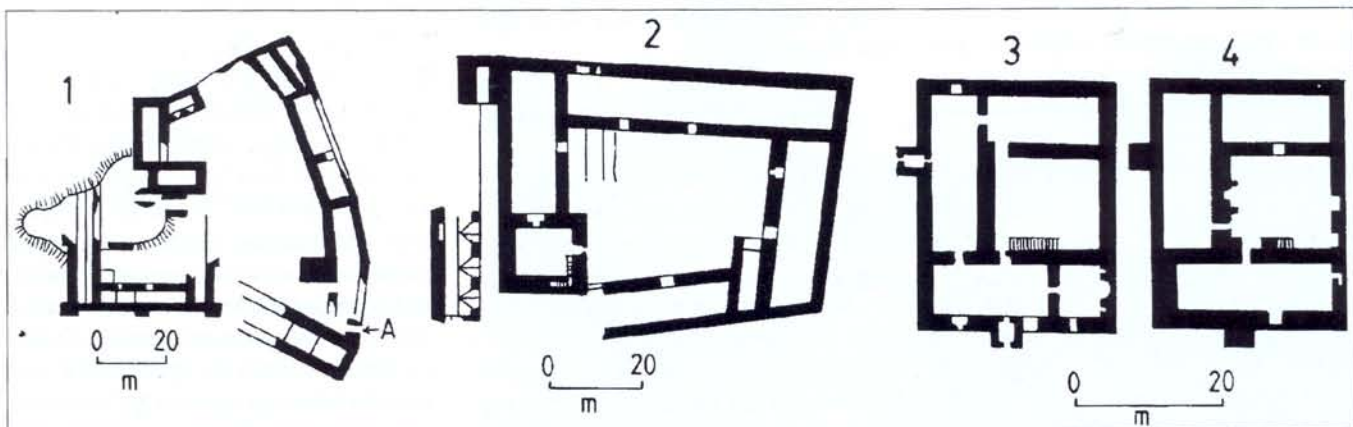
Единственная секция обращенной к морю стены Аскалона сохранилась в юго-восточном углу. Даже на снимке видно, что этот участок, где прежде стояли Морские ворота, готов в любой момент обрушиться.

поэтому представляла собой легкую цель для набегов. С другой стороны, долина Букайя была превосходной базой для наступательных действий против соседних исламских государств, поэтому орден перенес свой штаб в замок Крак-де-Шевалье.

К 1160 г. Госпитальеры имели семь или восемь замков в Сирии, получив еще 11 или 12 в течение следующих десяти лет. Одним из наиболее мощных замков был Маргат (Эль-Маркаб), лежащий на территории княжества Антиохия. Это был центр обширных владений семейства Мазуар, но в 1186 году его продали госпитальерам. В это же время орден получил множество других менее значительных крепостей и земельных участков. Как Крак-де-Шевалье в графстве Триполи, так и Эль-Маркаб в княжестве Антиохия превратились в военные центры, ставшие почти полностью независимыми.

Наиболее важным владением тамплиером и их штаб-квартирой стал Харам-эль-Шариф в Иерусалиме - место, где когда-то находился Храм Соломона. Крепость эта находилась на юго-восточном краю линии стен Иерусалима. Недавно расчищенный туннель у юго-восточного угла Харам-эль-Шарифа представлял собой потайной вход в укрепленный замок тамплиеров, использовавшийся в чрезвычайных ситуациях.

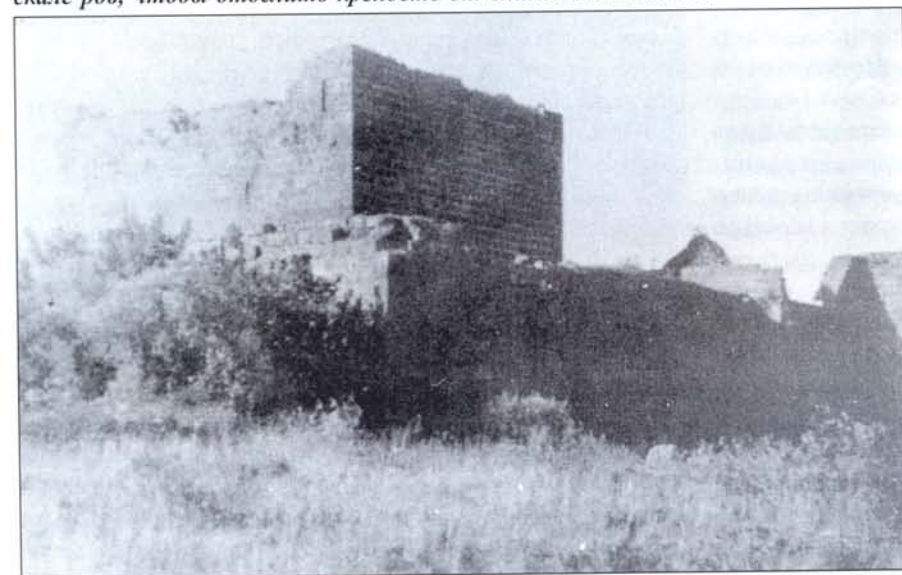
В высшей степени подробный устав ордена тамплиеров не делал отчетливого различия между крепостью и неукрепленным «домом», где братья жили и управляли имуществом ордена. В обоих случаях во главе общины стоял начальник, который отвечал за все припасы. Сержанты несли охрану ворот. В уставе ордена тамплиеров есть лишь несколько упоминаний о крепостях и их роли в боевых действиях. Ко второй половине XII века большинство замков



Примеры сельских укреплений. 1. Бурдж-Бардавил, поместье. (А) Ворота. 2. Эль-Рам, укрепленное ущелье. 3. Аква-Белла, поместье, цокольный этаж. 4. Аква-Белла, первый этаж.



Гастон (Баграс) под Антиохией превратился в мощную крепость, оборонительные свойства которой во многом определялись выгодным расположением на верху утеса. Строителям крепости даже не потребовалось прорубать в скале ров, чтобы отделить крепость от ближайшего холма.



Прямоугольный донжон Кастель-Руж (Эль-Калат-Яхмур), вид с северо-востока. Будучи молодым студентом, Т.Э. Лоуренс, будущий Лоуренс Аравийский, сделал этот снимок незадолго до начала 1-й Мировой войны. Донжон окружен стеной с угловыми башнями.

тамплиеров находилось на севере княжества Антиохия и на юге королевства Иерусалим. На севере тамплиерам принадлежали пограничные крепости Гастон (Баграс), Рош-Гильом, Рош-де-Руасель и Дарбсак. На юге некоторые крепости находились в непосредственной близости от Аскалона, до 1153 года удерживаемого фатимидами. Но большинство замков тамплиеров лежали вдоль дорог, по которым следовали паломники. Братья тамплиеры снабжали паломников пищей, водой, ночлегом и защитой. Небольшая крепость тамплиеров Ситерн-Руж защищала караван-сарай на дороге, ведущей к реке Иордан. В качестве другого примера можно привести крепость Мальдуам (Калат-эль-Дамм) - четырехугольный форт,

построенный тамплиерами до 1169 года, для защиты дороги из Иерихона в Иерусалим. Мальдуам представлял собой башню с дополнительными казематами, окруженными прорубленным в скале рвом.

Религиозные постройки и святые места

На протяжении XII века постройки, возводимые католической церковью в Палестине, делались укрепленными. В качестве примера можно привести женский монастырь бенедиктинок в Вифании, построенный в 1138 году. Вильгельм Тирский сообщает, что там имела «хорошо укрепленная башня, сложенная из вырубленного и отполированного камня. Башня использовалась для

обороны, где монахини, посвятившие себя Богу, могли найти надежное убежище в случае нападения врагов». В Вифлееме крестоносцы окружили церковь Рождества Христова и относящиеся к ней пристройки укрепленной стеной. Церковь имела прочные ворота и массивный донжон в юго-восточном углу, где находилась резиденция епископа Вифлеемского. Важный центр крестоносцев в Сафите (Сафад) имел укрепленную церковь-донжон. Такие церкви-донжоны в плане были почти квадратными. Внешние укрепления окружали внутренний двор. Укрепления состояли из зубчатой стены и по меньшей мере двух башен и нескольких сводчатых помещений.

Городские укрепления

Большинство крупных и средних городов на территории государств крестоносцев были окружены стенами. Внутри стен в XII веке было достаточно свободного пространства, которое занимали под рынки и сады. В конце XII века прибрежные города начали наполняться беженцами с потерянных территорий в глубине материка. В начале XII века большинство городов не имели укреплений, если не считать замка или укрепленной церкви. В королевстве Иерусалим только 14 городов имели стены, из них 12 имели стены еще до появления крестоносцев.

Многие старые стены, башни и ворота крестоносцы значительно усилили, хотя основное строительство развернулось после 3-го Крестового похода в 1190-х гг. и на протяжении XIII столетия. Городские гарнизоны набирались из представителей самых разных социальных групп. Так, в графстве Эдесса горожане составляли основу городского ополчения. Многие ополченцы были армянами. К сожалению, мы мало знаем о защитниках укреплений, расположенных в сельской местности. По-видимому, большинство из них были переселенцами из Европы и профессиональными наемниками.

Город Иерусалим

Крестоносцы перестроили стены Иерусалима. Перестройка продолжалась на протяжении двух веков. При этом не только использовались старые материалы, но и добавлялись новые каменные блоки. Вскоре после сражения при Хаттине (1187) бароны королевства Иерусалим были обязаны платить оп-

ределенные деньги на строительство и поддержание иерусалимских укреплений. Тем не менее, общий план укреплений в значительной степени остался тем же, что был до 1-го Крестового похода. Значительной переделке подверглась лишь Цитадель.

К тому времени, когда Саладин взял Иерусалим, пространство вокруг Цитадели было покрыто сетью рвов, а от северо-западного угла Цитадели шла новая стена, соединявшая Цитадель с зубчатой стеной города. Ворота Давида (ворота Джаффа) были перенесены чуть к западу от их первоначального местоположения и встроены в часть новой городской стены. Построенная еще фатимидами башня в северо-западном углу была расширена и получила название башни Танкреда. Рвы, вырытые на северной стороне города в XI веке, были расширены и углублены. Здесь имелось трое ворот, ворота Марии Магдалины (Иродовы ворота) лежали дальше в восток. На одной из башен к востоку от этих ворот помещался большой крест, отмечавший место, где крестоносцы-участники 1-го Крестового похода первыми ворвались в город. В центре северной стены находились ворота св. Стефана (Дамасские ворота), а дальше к западу находились небольшие ворота св. Лазаря. Наиболее сложным укреплением северной стены были ворота св. Стефана, которые имели внутренний и наружный входы с изогнутым проходом между ними. Во внутренней части ворот имелась церковь и таможенная застава.

Восточная и западная стены Иерусалима шли вдоль линии античных стен. В восточной стене имелись только одни ворота - ворота Иосафата (Львиные ворота). Меньше известно о конструкции южной стены. Здесь находились трое ворот и несколько небольших дверей: Кожевненные ворота, Навозные ворота, ворота Сиона и ворота Белькайра. В юго-западном углу находилась большая башня, сложенная из тесанного известняка.

Крестоносцы укрепили и Харам-эль-Шариф. Трое южных ворот - Двойные ворота, Тройные ворота и Одинарные ворота - были значительно усилены стеной тамплиеров, до нашего времени не сохранившейся. Стена тамплиеров огибала ворота наподобие барбикена. В стене находились внешние ворота, которые входили в состав южной стены мечети Аль-Акса. К северу от Харам-эль-Шарифа находился квартал, населенный христианами-сирийцами, переселившимися сюда из южной Иордании после 1116 года. Они заселили прежний еврейский квартал, который теперь защищала новая стена, выстроенная за церковью Марии Магдалены. Стена поворачивала на юго-восток от главной стены и встречалась с восточной стеной в 150 м к северу от нынешних ворот св. Стефана, образуя двойную линию укреплений в уязвимом северо-восточном углу города.

Укрепления других городов

Кроме Иерусалима лишь несколько лежащих в глубине континента городов имели стены. Рамла - столица Палестины в раннеисламский период - по свидетельству очевидцев имела ров и стену, но до нас от них не сохранилось и следа. В Наблусе единственным укреплением была небольшая башня, служившая укрытием для населения. Среди других городов мощные укрепления имела Эдесса, но почти все укрепления этого города были построены еще до крестоносцев. То же самое можно сказать и про Харран, где мощные укрепления были построены около 1059 года, хотя крестоносцы восстановили все разрушенное в результате землетрясения 1114 года. В Антиохии большинство укреплений было построено еще византийцами, хотя уцелела значительная часть цитаде-



Недостроенный замок крестоносцев Вадум-Жакоб представлял собой неправильный прямоугольник. Его границы и теперь можно увидеть с высоты. На месте строительства вели раскопки израильские археологи. Крепость стояла на невысоком холме, господствуя над стратегически важным перекрестком Джиср-Якуб и реки Иордан. Склоны Голанских высот видны слева.

ли, возведенной крестоносцами в XIII веке. Укрепления Триполи получили серьезные повреждения в результате землетрясения 1170 г., эти повреждения удалось восстановить к началу XIII века. Яффа - небольшой порт, безопасный только в летнее время - имела важное стратегическое значение, так как находилась ближе всего к Иерусалиму. Поэтому крестоносцы укрепили город сразу как только заняли его.

Порты и гавани

Морские пути между Палестиной и Западной Европой были настолько важны, что крестоносцы предпринимали значительные усилия для того, чтобы закрепиться на побережье Палестины, Ливана, Сирии и Турции. Несколько гаваней получили оборонительные постройки. Искусственные гавани действовали в Акре, Арсуфе, Атлите, Кесарии, Бейруте, Сидоне и Тире. Еще несколько портов находилось в графстве Триполи и княжестве Антиохия. На молах, защищавших порты, возводились башни, которые служили для перекрытия входа в гавань брусьями. Некоторые башни оснащались противокорабельным метательным оружием. Гавани отделялись от города стеной, хотя и не столь мощной, что защищала город со стороны материка.



Немного осталось от замка XII века Кадмос (Кадмус) на сирийском побережье. Хотя его занимали исмаилиты или «ассасины», построен он был крестоносцами в начале XII века, а затем был захвачен этой злой сектой наемных убийц.



Основание Апамеи (Афамия или Калат-эль-Мудик) представляет определенный интерес, хотя сам замок малоизвестен. Здесь были владения княжества Антиохия, но серия мощных землетрясений причинила постройкам значительный урон. То, что видно сейчас, представляет собой постройки, сделанные мусульманами на фундаментах XII века.

Средневековая гавань Акры изучена детально. В гавани имелся мол и причал, отстроенные при ибн-Тулуне, правителе Египта, жившего в IX веке. Уровень Средиземного моря в то время был на два метра ниже, чем сейчас, тогда как во времена Рима он был даже выше, чем в наши дни. Две морские крепости защищали вход в порт. Первая башня Мух находилась в центре бухты Акры и доминировала над юго-восточной стороной входа. Башня впервые была построена еще в древнегреческий период, она имела несколько средневековых слоев, самые ранние из которых теперь ушли под воду. Башня также служила маяком для кораблей, входящих в порт. Вторая башня стояла на восточном краю южного причала. Ее остатки в настоящее время находятся на глубине одного метра, но в то время башня господствовала над юго-западной частью входа в порт. Между башнями протягивалась цепь или прокладывалась балка, закрывавшая вход в порт.

Укрепленные деревни и дома

До появления крестоносцев значительная часть сельскохозяйственных земель на Ближнем Востоке принадлежала свободнорожденным крестьянам - фаллахиам. Но для феодальной системы, принесенной крестоносцами, такая система землевладения не подходила. В результате владение землями перешло к крестоносцам-аристократам, а крестьяне были закрепощены. На протяжении XII века на Ближний Восток прибыло множество переселенцев из Европы, особенно много их оказалось в районе к северу от Иерусалима.

Здесь начали появляться новые города, монастыри, крепости, башни и укрепленные дома, служившие для проживания и хранения сельскохозяйственной продукции. Многие гражданские постройки в королевстве Иерусалим могли использоваться в качестве оборонительных укреплений, поскольку всегда существовала угроза вторжения извне или восстания местного населения. В то же время подобные укрепленные постройки были традиционны для тех мест, откуда крестоносцы прибыли на Ближний Восток.

К удивлению, многие «планируемые» поселения крестоносцев представляли собой дома, выстроенные вдоль единственной длинной улицы. Такие поселения было очень тяжело оборонять. В Палестине традиционно дома теснились к центральной площади, а внешние постройки часто образовывали сплошную стену. Раскопки на месте поселения крестоносцев Клеймонт (Тель-Каймун) показали, что городок был обнесен двойной стеной. Но укрепления эти были слабые. Толщина внешней стены не превышала 1,25 м, а внутренней - 1,5 м. Никаких башен на линии стен не обнаружено, а единственная городская башня служила в качестве убежища для жителей. Еще одна башня в Эль-Рама позднее получила двор, в котором стояло сводчатое здание с виноградным прессом. Эль-Рама был «новым городом», основанным священниками храма Гроба Господня до 1160 года. Напротив, Форбелет (Эль-Тайиба) может послужить примером «фермы» в открытом поле. Полувоенные постройки возведены на римском фундаменте, но никаких укреплений кроме стены здесь нет.

При крестоносцах шло интенсивное строительство в сельских районах Палестины, далеко превзошедшее все строительство эпохи умайядов на протяжении VII-VIII вв. После изгнания крестоносцев мамелюки сконцентрировались на строительстве городов и стратегически важных крепостей, а также дорог, мостов и караван-сараев. Деревни были предоставлены сами себе, а малые крепости пришли в запустение.

Укрепления во время войны

Люди, которые проектировали, строили, защищали и атаковали крепости, находились в рамках военной традиции, которая как поощряла, так и ограничивала осадную войну. Хотя государства крестоносцев испытывали заметное влияние со стороны Византии и своих исламских соседей, принятая здесь доктрина осадной войны коренилась в западноевропейской традиции. На протяжении XII века военная наука в Европе концентрировалась на идее взятия и удержания укрепленных мест, в том числе городов и крепостей. Войну выигрывали, захватывая территории, вместо того, чтобы вести регулярные сражения с непредсказуемым результатом. Другой принятой стратегией войны было совершение набегов с целью опустошить территорию противника, подорвав тем самым его экономическую базу.

При таких условиях главной целью обороняющихся было свести к минимуму экономический ущерб, наносимый противником в ходе набегов. С этой целью следовало успеть собрать армию и атаковать противника в тот момент, пока он расплыл свои силы, разоряя местность. В странах, где фортификация была не столь развита, охотнее принимали бой, но этого нельзя было сказать, ни о крестоносцах, ни об их ближневосточных соседях. Следует отметить, что как средневековая Западная Европа, так и Византия и исламский Ближний Восток полагались на квалифицированных военных специалистов, опытных солдат, которые несли гарнизонную службу и обслуживали камнеточные машины, а также на са-

перов. Все они были пехотинцами, поэтому идея о «доминировании» рыцарской конницы на Ближнем Востоке может привести к неверным выводам.

Стратегические роли

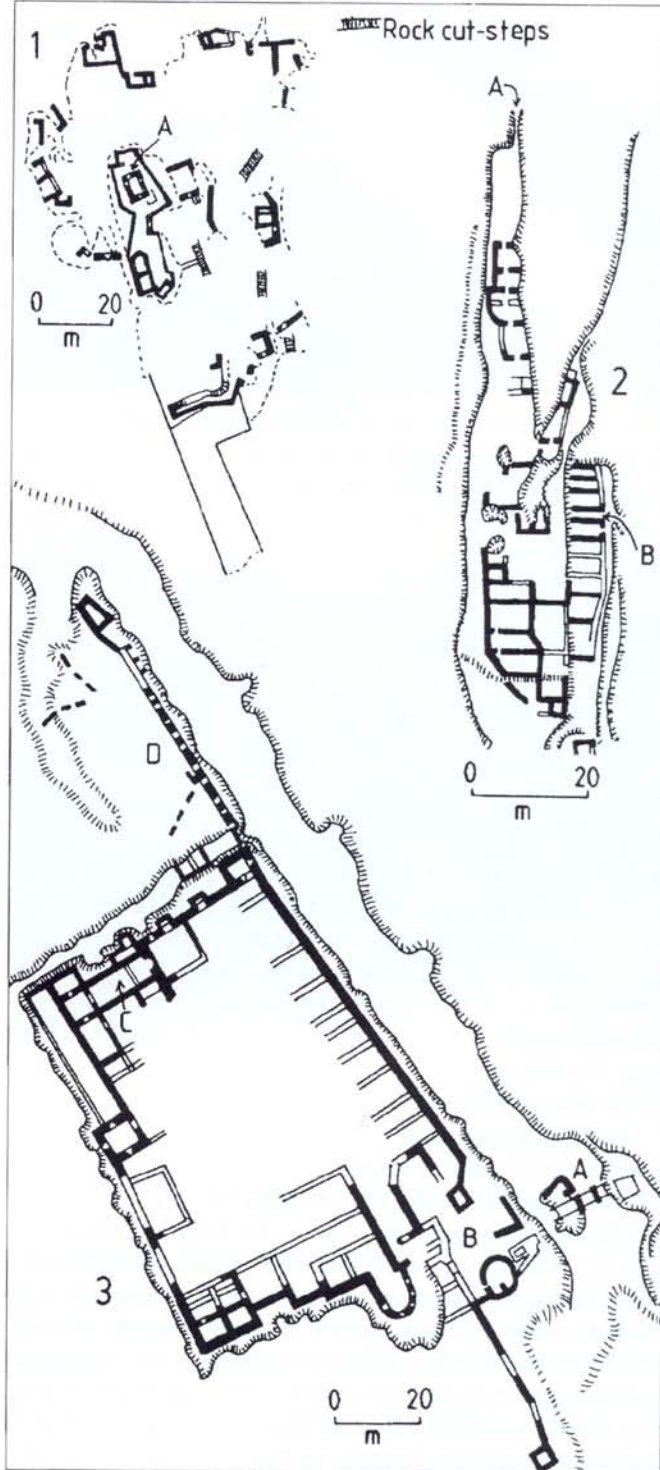
Усложнение боевых действий на Ближнем Востоке на протяжении XII века привело к тому, что замки и крепости получили здесь особую стратегическую роль. Рейно де Шатильон, правитель Ультржурдена - формально части королевства Иерусалим, а на практике независимой области - использовал крепости как трамплин, с которого распространял свое влияние в южном направлении на Хиджас и западную часть Аравийского полуострова. Его хорошо укрепленные владения превратились в настоящую стену между главными исламскими политическими, экономическими и военными центрами в Сирии и Египте. Не удивительно, что устранить эту стену и самого Рейно де Шатильона стало навязчивой идеей для Саладина.

Далее на север лежала еще одна небольшая и более уязвимая часть владений крестоносцев - земля Суэт, расположенная к востоку от реки Иордан на месте, где сейчас находятся Иордания и юг Сирии. Здесь на протяжении почти всего XII века гарнизон пещерной крепости Суэт пытался держаться в повиновении окрестные арабские поселения и бедуинов-кочевников. Выгодная позиция в Айн-эль-Хабиз господствовала над долиной реки Ярмук и позволяла крестоносцам беспокоить стратегически важную дорогу, ведущую из Дамаска в Аравию и Египет.

Возможность беспокоить коммуникации противника, оставаясь в сравнительной безопасности давала значительные военные, политические и коммерческие преимущества. Например, замки крестоносцев на юге Иордании обычно пропускали исламских паломников, совершающих хадж в Мекку и Медину, но часто собирали с них дань. Пока в руках крестоносцев был замок Айла на южной оконечности Палестины, такой же налог собирали с паломников, идущих из Египта. Замок Айла находился на небольшом островке Джазират-Фараун. Саладин занял замок в 1170 г., после чего значительно усилил его укрепления. Из-за этого археологи не могут точно разделить постройки, сделанные крестоносцами и мусульманами. Мусульмане часто сопровождали паломников и караваны мощными силами прикрытия. В этом случае гарнизоны замков оставались под защитой стен, не рискуя выйти на открытое пространство.

Кроме нападений на коммуникации противника, замки крестоносцев служили для защиты собственных коммуникаций. Это была очень важная задача, по этой причине король Ричард столь медленно продвигался к Иерусалиму в последней стадии 3-го Крестового похода. Ричарду приходилось восстанавливать замки, полностью срытые отступающим Саладином. Не имея надежных баз, крестоносцы не смогли бы защищать свои растянутые линии снабжения. Именно неспособность удержать в руках дорогу на Иерусалим привела к провалу наступления Ричарда.

Башни и крепости также блокировали особо упорно обороняющиеся гарнизоны противника. В этих условиях фактически велась война крепостей с крепостями. В самом начале 1-го Крестового похода крестоносцы, осаждавшие Антихию, возвели три мощных башни вокруг города. То обстоятельство, что две башни возвели на берегу после прибытия союзного флота, может свидетельствовать о том, что башни строились из завезенного дерева. В Италии деревянные «противобашни» были распространенным элементом осадной войны.



Крепости в районе Петры. 1. Селья (Эль-Хабриз). (А) Донжон. 2. Хормуз (Эль-Нака II). (А) Южный вход, (В) Северный вход. 3. Ле-Во-Муаз (Эль-Буайра). (А) Внешние ворота. (В) Барбикен. (С) Церковь. (D) Равелин.

Письменные источники, однако, свидетельствуют о том, что по крайней мере одна из этих двух башен была частично или полностью возведена из камня. По-видимому, крестоносцы, осаждавшие Антихию, использовали для строительства любые подручные материалы: камни с мусульманского кладбища, землю, бульжник и даже доски от разобранных кораблей.

Во время осады крестоносцами Триполи в 1101 году армия Раймонда де Сен-Жилля, в большинстве своем составленная из выходцев из Прованса, построила более крупный блокадный замок, контролирующий низинный перешеек, на котором стоял Триполи. Замок был построен на холме, известном как Монс-Перегринус среди крестоносцев и Джабал-

Санджил среди арабов, то есть «холм Сен-Жилла». У основания холма тут же возникло поселение, а в 1109 году Триполи заняли крестоносцы. Замок на холме был значительно перестроен на протяжении XII-XIII веков. Старый город оставался центром региона, но после изгнания крестоносцев большинство жителей переселилось к подножию холма, а старый город пришел в упадок. В наши дни под Триполи понимают именно новый город, а старый порт превратился в сонный пригород Эль-Мина.

Арабский летописец ибн-аль-Афир считал замок крестоносцев Мон-Ферран (Барин) рядом с исламским городом Хама именно таким блокирующим замком. В то же время, известная теория, считавшая, что несколько ранних замков крестоносцев на юго-западе Палестины, были построены для блокады Аскалона, в настоящее время большинством ученых отвергнута.

Если крепость использовалась как база для наступательной операции, то в нее свозили дополнительные запасы продовольствия и других припасов, не только для содержания обычного гарнизона, но и для снабжения армии, действовавшей в районе крепости. По свидетельству Вильгельма Тирского такой крепостью был Артах и несколько других небольших крепостей в ходе кампании 1119 года. На протяжении XII века такой базой неоднократно выступал замок Трапсак (Дарбсак). Крепость Арима (Эль-Араймах) на территории графства Триполи также использовалась в качестве базы для хранения и распределения военных припасов. Еще чаще для этой роли использовали укрепленные города. Так, огромное количество военных припасов попало в руки Саладина, когда тот взял Акру в 1187 году. Разумеется, эти припасы предназначались не только для городского гарнизона.

Полевые армии, зависевшие от таких баз снабжения, могли выиграть или проиграть кампанию, не вступая в решительное сражение. Осенью 1183 года армия королевства Иерусалим успешно сдерживала действия Саладина, сначала заняв Саффурию (Сефория), а затем Эль-Фулу. Саладин был вынужден отступить, впрочем, успев при этом разорить значительную часть королевства Иерусалим. Крепость Саффурия была удобным центром сбора армии крестоносцев в случае боевых действий против Дамаска. Здесь имелась в избытке вода, поэтому армия могла стоять тут долгое время, ожидая действий противника, который имел возможность форсировать Иордан севернее или южнее Тивериадского озера. Оба направления при этом успешно перекрывались из Саффурии. По такому плану действовала армия королевства Иерусалим на начальной стадии кампании 1187 года. Армия короля Гая стояла лагерем в километре к югу от Саффурии, в районе, где протекали наиболее крупные ручьи. Однако, Гай посчитал, что пассивная стратегия политически невыгодна и выступил навстречу противнику, получив в итоге катастрофическое поражение под Хаттином.

Убежище

Если крестоносцы проигрывали сражение или были не в состоянии даже угрожать противнику, они укрывались в крепостях. После поражения при Хаттине большая часть европейских переселенцев и уцелевшая рыцарская элита укрылась в крепостях, башнях и других ближайших укреплениях, поскольку повсюду начались мятежи нехристианского населения. Некоторые крепости оборонялись долгое время, а отдельные смогли продержаться до начала 3-го Крестового похода. Но в большинстве мест гарнизоны были недостаточно сильны и, возможно, сильно деморализованы. С другой сто-

роны стратегия Саладина (как описано в военном руководстве Шейх-эль-Харави) не боялась опасностей и даже неудач. Саладин начал занимать крепости одну за другой, сохраняя инициативу и поднимая боевой дух своих войск.

На протяжении XII века природа осадной войны оставалась той же самой, только росла ее напряженность. Большую роль в осаде играло физическое расположение крепости. Так, в 1115 году мусульманская армия легко заняла пригороды Афами, но городская цитадель, стоявшая на вершине холма, оказалась неуязвимой для примитивных камнеметных машин. В том же году мусульмане атаковали Кафр-Таб. На этот раз машины удалось подтянуть ближе и брешировать стену. Это был большой результат для все еще примитивного оружия. Через брешь мусульмане пошли на штурм. Спустя четыре года Афариб подвергся атаке мусульманских метательных машин, которые «разрушали башни и убивали их защитников». Таким образом, основной задачей мангонелей было разрушить укрепления противника. Ясно также, что гарнизон Афарива вел активную оборону. Мусульманам удалось подвести подкоп и взять крепость. Вильгельм Тирский сообщает: «Горожане, опасаясь того, что их крепостной вал будет подрыт и вся крепость рухнет, капитулировали».

Пещерная крепость Суэт

Другая интересная осада произошла с пещерной крепостью Суэт. В 1174 году правителем Дамаска стал Саладин. В результате Суэт оказался один на один с самым грозным противником за всю историю государств крестоносцев. Но буря началась только в июне 1182 года. Крепость была взята небольшим отрядом под командованием Фарух-Шаха, наиболее грозного помощника Саладина. Тот факт, что неприступный замок продержался всего пять дней, породил слухи о предательстве, возможно, предателем оказался командир гарнизона. Однако, отряд мамелюков Фарух-Шаха составлял элиту армии Саладина. Вильгельм Тирский сообщает, что противник прорубил вертикальный туннель через мягкую породу, вынудив гарнизон капитулировать. Действительно, до сих пор можно видеть почти вертикальный проход, ведущий от одной пещеры второго уровня к пещерам третьего уровня. Возможно, сирийские саперы смогли пробить этот туннель всего за пять дней, это достижение достойно восхищения. Хотя вертикальный туннель ведет лишь к северной пещере третьего яруса, возможно, все пещеры яруса были связаны между собой деревянными мостками.

Гарнизон крепости был деморализован столь быстрым подкопом. Кроме того, крепость оказалась под угрозой потери источника питьевой воды. Все это вынудило оборонящихся капитулировать. Водопад Айн-эль-Хабиз возникал только после дождя. Осада крепости шла в конце лета, то есть до сезона дождей, в результате чего гарнизон мог рассчитывать лишь на запасенную воду. Взятие Суэта открыло Саладину путь на запад. В ходе последовавшей кампании Саладину не удалось взять Бейрут, зато он смог занять значительную территорию на севере Ирака. Тем временем армия крестоносцев нанесла ответный удар по территории Дамаска. Вскоре умер Фарух-Шах, что ослабило позиции мусульман в регионе.

Вильгельм Тирский сообщает, что крестоносцы сами привлекли саперов для осады пещерной крепости. Они срезали верхушку утеса и бросали вырубленные камни в пропасть. Вкрапления кремния в мягкой породе портили инструменты саперов, но их тут же чинили другие мастера. Весь отряд стоял лагерем на вершине, защищая рабочих. Бомбардировка кам-

ниями продолжалась круглосуточно. В результате деревянные мостки оказались разрушены, а исламский гарнизон деморализован. Описание Вильгельма Тирского выглядит достоверным, до сих пор на вершине утеса видны результаты работы. Тем временем часть воинов прошла по узкой тропинке по фасу утеса. Они обстреляли крепость из арбалетов и закидали ее копьями. Гарнизон крепости состоял всего из 70 отборных солдат. После трех недель непрерывных боевых действий, истощенный гарнизон капитулировал на почетных условиях. Пещерный замок Суэт оставался в руках крестоносцев на протяжении следующих пяти лет, пока весь регион не был оставлен после поражения при Хаттине. С этого момента крепость потеряла свое стратегическое значение.

Вадум-Жакоб, Саон и Бурзай

Археологические раскопки пролили свет на обстоятельства, при которых крестоносцы потеряли недостроенный замок Вадум-Жакоб. Работы по строительству Вадум-Жакоба начались в октябре 1178 года. Сообщают, что на строительство крепости король Иерусалима отправил всю свою армию. В августе 1179 года Саладин нанес ответный удар. Крестоносцы согнали имевшийся скот внутрь замка через южные ворота и стали спешно организовывать позицию для стрелков на восточных воротах. Солдаты Саладина атаковали с севера, востока и юга. Атакующие подожгли двери крепости и осыпали ее защитников градом стрел. К северо-восточному углу крепости Саладин начал подводить мину. 30 августа 1179 года Вадум-Жакоб пал, его гарнизон был вырезан. После этого поражения крестоносцы не предпринимали попыток продолжить работы.

Подробности других осад того периода позволяет нам восстановить еще ряд деталей. После поражения под Хаттином и потери Иерусалима в Тире объявился Конрад из Монферрата, который призывал горожан отвергнуть ультиматум Саладина и оборонять город. Как свидетельствует ибн-аль-Афир, воодушевленные горожане восстановили укрепления и заново отрыли ров. Можно предположить, что городские укрепления оставались долгое время без ремонта. Далее к северу Саладин не сумел в июле 1188 года занять Тартус, где гарнизон применил тяжелые баллисты, установленные в донжоне. Ведя стрельбу

из баллисты, крестоносцы сдерживали попытки противника начать штурм.

В конце того же месяца пал крупный замок Саон. Это вызвало шок среди крестоносцев. Осада Саона была исследована в 1937 году. После исследований на месте осады, было установлено, что область, которую прежде считали «мертвым пространством», в действительности представляла собой удобное место концентрации сил для штурма. Арабский летописец XII века Имад аль-Дин упоминает об «угле рва, которым пренебрегли франки». Принимая во внимание масштабы строительства, предпринятого для возведения Саона, представляется маловероятным, что архитекторы допустили какую-то серьезную ошибку. Скорее всего, конструкция замка не поспела за развитием осадных технологий. В это время шло стремительное развитие камнеметных машин, а также арбалетов. По-видимому, мусульмане воспользовались новыми возможностями, предоставляемыми им техническими новинками.

Защитники крепости Бурзай также полагались на тяжелые арбалеты, отражая попытки штурма крепости пехотой Саладина в августе 1188 года. Крепость располагалась на холме, что делало бесполезным использование самых мощных мангонелей. Саладин, имевший подавляющее численное превосходство над гарнизоном крепости, начал войну на истощение. Он провел ряд пробных штурмов на разных участках обороны. Тактика Саладина следовала советам, изложенным в трактате Шейх-аль-Харави. Исламские и христианские летописцы часто преувеличивали крутизну склонов, на которых стояла крепость. Уже в наши дни автор этого текста несколько раз поднимался и спускался по склону в самый разгар летнего жаркого дня и лишь утомился, сохраняя еще достаточно сил.

Судьба укреплений

Первым из государств крестоносцев пало графство Эдесса, последняя крепость которого была взята войсками Нур-ад-Дина в 1151 году. Просуществовав немногим более полувека, и имея на своей территории достаточно мощные укрепления, графство почти не строило новых крепостей. Позднее местные крепости перестраивали наследники Саладина из династии айюбидов. Эта территория стала ареной боевых действий между мамелюкским султанатом и монгольскими кочевниками, а позднее

промонгольскими династиями из Ирака и Ирана. Поэтому местные укрепления были значительно усилены и даже полностью перестроены.

Княжество Антиохия продержалось дольше. В то же время княжество довольно быстро потеряло восточные земли за рекой Оронт, то есть более половины своей территории. Поэтому находившиеся там крепости Харенк, Маратэль-Нуман, Афамия и Кафр-Таб также почти не изменились в ходе непродолжительного пребывания под властью крестоносцев. Несколько крупных и стратегически важных крепостей были потеряны крестоносцами в конце XII века. Некоторые из них, например Сахюн (бывший Саон) позднее сыграли роль в последовавшей гражданской войне между арабами.

Несколько небольших крепостей, лежащих на границе между княжеством Антиохия и графством Триполи, в середине XII века попали в руки исмаилитов. Исмаилиты были сектой, придерживающейся шиитской версии ислама. Суннитские правители Сирии преследовали шиитов сильнее, нежели крестоносцы. Исмаилиты старались сохранять вооруженный нейтралитет, закрепившись в небольших крепостях в гористой местности. Некоторые из этих крепостей крестоносцы в свое время построили или перестроили. Одной такой крепостью был Кадмус, построенный аристократическим семейством крестоносцев.

Другие укрепления крестоносцев оставались в их руках на много дольше, даже если их на какое-то время брали мусульмане. Саладин, например, потратил восемь дней, наблюдая разрушение укреплений Тартуса. В результате город стал беззащитным для будущих вторжений. Не сумев занять городскую цитадель, Саладин вскоре ушел, а город снова заняли войска графства Триполи. Крестоносцы отстроили разрушенные укрепления и значительно усилили их. Замки Ультржурдена на юге, будучи развзаты Саладином, так и остались под властью мусульман. Большинство из них позднее было значительно расширено. Даже небольшая крепость Эль-Вуайра имела гарнизон в период правления айюбидов, хотя укрепления здесь никто не перестраивал и не расширял. При айюбидах многие замки, занятые Саладином, были просто заброшены. Иерусалим превратился в открытый город, сохранив из укреплений одну Цитадель.



Доставка сельскохозяйственной продукции в укрепленное поместье Аква-Белла, середина XII века. Многие частично изолированные поместья были распылены по территории королевства Иерусалим. Как правило поместья укреплялись. Укрепления возводились из страха перед возможностью мятежа местного населения, нападения противника или по западноевропейской традиции. Кроме того, укрепленные поместья служили символом феодальной власти, а также местом складирования произведенной продукции. Поместье Аква-Белла одно из хорошо сохранившихся поместий времен Крестовых походов. По-видимому, его возвел один из мирских лордов в первой половине XII века, но во второй половине столетия поместье отошло к госпиталь-

рам. Внутренний двор на довольно крутом склоне доминирует над долиной, а также контролирует большую дорогу, ведущую из Иерусалима в Яффу. Часть цокольного этажа заглублена в скалу, вынутые камни при этом пошли на строительство верхней части башни. В центре квадратный по форме двор (1) со входом в восточной стене. Три других стены имеют с внутренней стороны сводчатые помещения, служащие амбарами, хлевом и конюшней (2). Сводчатое помещение на южной стороне (3) служит цехом по изготовлению оливкового масла. Ступени на южной стороне ведут к верхней части строения, внутри которого находится церковь (4). Другие помещения верхнего яруса служили кухней, спальней или дополнительным складом (5).



Саладин занимает недостроенную крепость Вадум-Жакоб, 1179 год. Осада крепости Вадум-Жакоб армией Саладина в 1179 году дала историкам много важной информации, касающейся способов ведения осадной войны в XII веке. Осада подробно документирована, кроме того, Саладин, взяв замок, тут же его забросил. Поэтому недостроенные укрепления оказались как бы замороженными в том состоянии, какое они имели на момент штурма. Инструмент и другое оборудование осталось лежать разбросанным. Стены, ворота, двери, груды обтесанного и недообтесанного камня, известь и другие материалы, применявшиеся в строительстве в XII веке, остались лежать вокруг. Недавно на месте строительства провели раскопки израильские археологи. Им удалось обнаружить различные де-

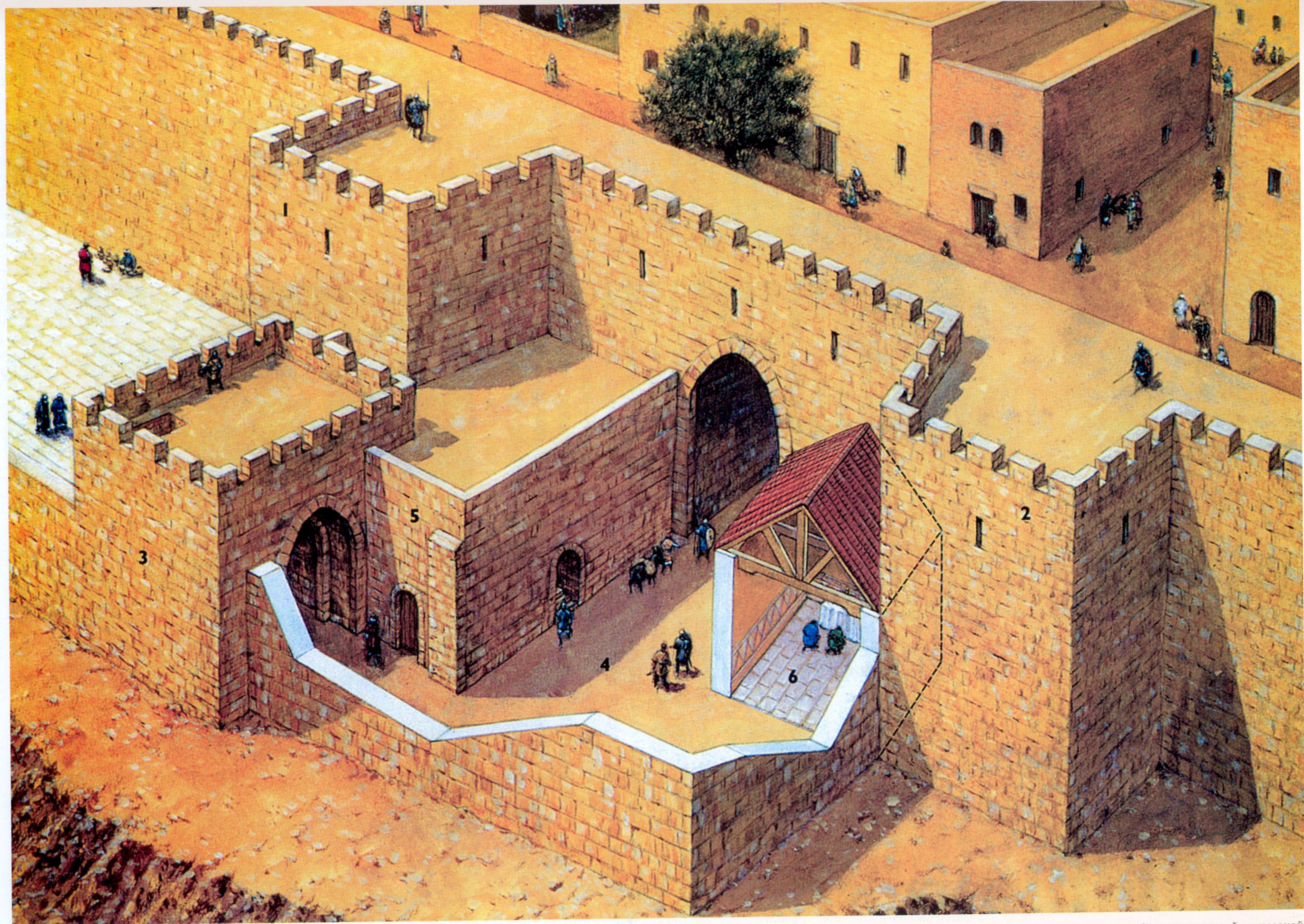
тали осады, хорошо согласующиеся с теми данными, что уже были известны из письменных источников. Строительство крепости охраняли крупные силы крестоносцев. При приближении армии Саладина строители загнали скот через южные ворота. Это был наиболее готовый участок укреплений. Другой очаг обороны был у малых восточных ворот. Солдаты Саладина атаковали с юга, севера и востока, осыпая защитников градом стрел. Загорелись деревянные постройки вокруг ворот. Мусульмане начали вести подкоп к северо-восточному углу стены. Замок был взят 30 августа 1179 года.



2 200000 312297

Постройка замка Бетжибелин, 1136 год.





Ворота св. Стефана в Иерусалиме. Эти хорошо укрепленные главные ворота в северной стене репелений. Две старинные башни (1 и 2) встроили в ворота, западная сторона усилена дополнительной невысокой стеной. Важное значение имеют внешние пристройки, в том числе третья башня (3), стоящая рядом с восточной Иерусалима назывались воротами св. Стефана во время владычества крестоносцев. Теперь эти ворота называются Дамаскские, а до прихода крестоносцев их называли Колонными воротами. Башней, образуя небольшой барбикен (4) и изогнутый вход, делавший весь воротный комплекс более устойчивым к прямому штурму. Между новой и восточной башнями находится большое строение, куда ведут ступени. Это административный или таможенный пост (5). Массивная водяная цистерна времен правления умайядов перед восточной башней продолжала использоваться для снабжения жителей города водой и во времена крестоносцев. К западной башне пристроена небольшая церковь, интерьер которой отделан цветной штукатуркой (6). Городские стены по обе стороны ворот также следуют линии еще римских ук-



Крепость Саон. Крепость Саон играла особую роль в истории военной архитектуры крестоносцев. После поражения при Хаттине в 1187 году замок был занят Саладином. Мусульмане слегка отремонтировали укрепления и сделали некоторые пристройки, но они легко идентифицируются. Среди наиболее заметных изменений - небольшой дворец, мечеть и публичные бани (хаммам). К 1119 г. существовавшая небольшая византийская крепость (1) принадлежала одному из крупнейших городов на территории княжества Антиохия. К 1132 году к укреплениям добавился массивный, сложенный из грубого камня и невысокий донжон (2). Наиболее впечатляющая добавленная черта - прорубленный в скальной породе ров (3), отделяющий крепость Саон от соседней горы. Верхний двор (4) и просторный нижний двор (5) разделены стеной и неглубоким рвом. Укрепления нижнего двора сравнительно слабые. Наиболее мощные укрепления собраны на востоке в районе большого рва. Кроме того, хорошие укрепления идут вдоль южной стены верхнего рва, где также имелись ворота.



3

Госпитальеры принимают замок Туррис-Рубеа, 1190-е гг. На протяжении XII века феодалы передавали военным орденам свои земли и замки. На то было несколько причин. Феодалные семейства уже не могли нести расходы по содержанию крепостей и гарнизонов. Они дарили свое имущество монахам, чтобы те молились об их душах. Если умирал феодал, не оставивший наследников, его имущество также отходило к монашескому ордену. Туррис-Рубеа (Бурдже-эль-Ахмар) был подарен аббату Св. Марии Латинской в 1158 году, а между 1187 и 1191 г. крепость заняли госпитальеры. Практический коллапс королевства Иерусалим после поражения при Хаттине позволил ордену укрепить свои позиции. В дальнейшем крепость Туррис-

Рубеа перешла в руки конкурирующего военного ордена тамплиеров. Хотя это была далеко не самая крупная крепость, она занимала площадь порядка 60 кв. метров и содержала массивный доджон (1), а также несколько других построек. Стены доджона имели в толщину более 2 метров и в высоту более 14 метров. Цокольный этаж несколько заглублен в землю. В цоколе два сводчатых помещения-хранилища (2). Ступени вели во внушительных размеров зал с шестью крестовыми сводами и двумя массивными центральными колоннами. Освещение зала обеспечивали узкие окна (3), которые находились слишком высоко, чтобы служить бойницами. Все активные боевые действия велись с крыши, которая могла иметь зубчатый парапет.