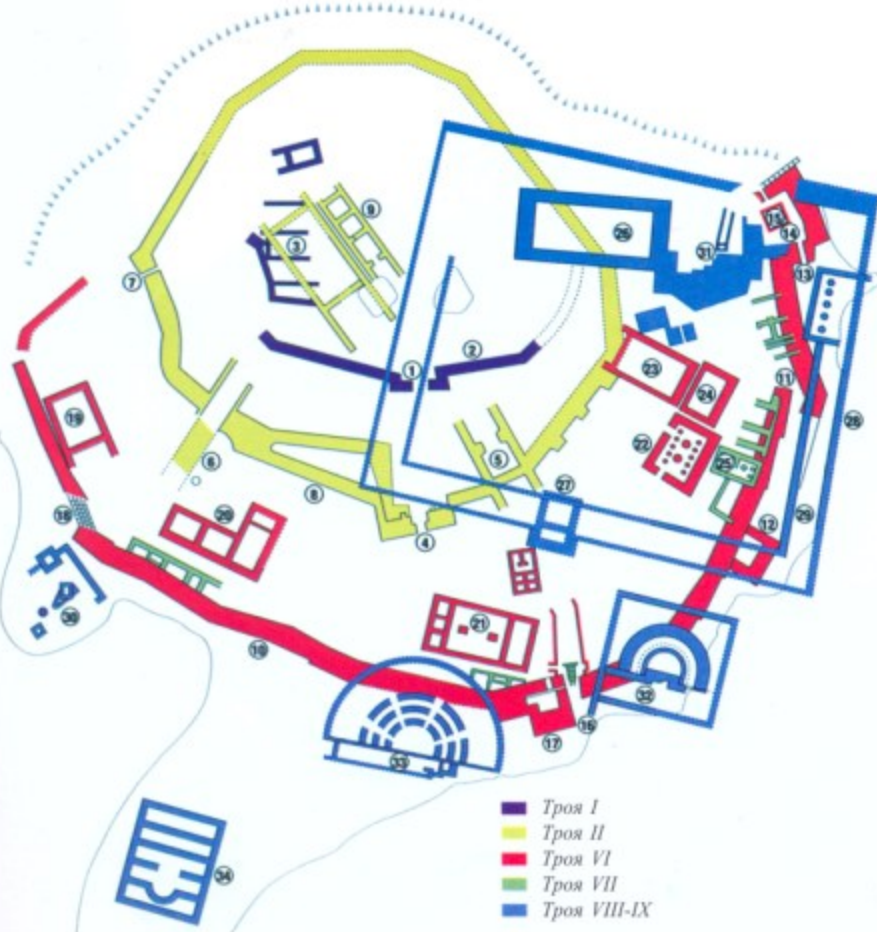


ТРОЯ



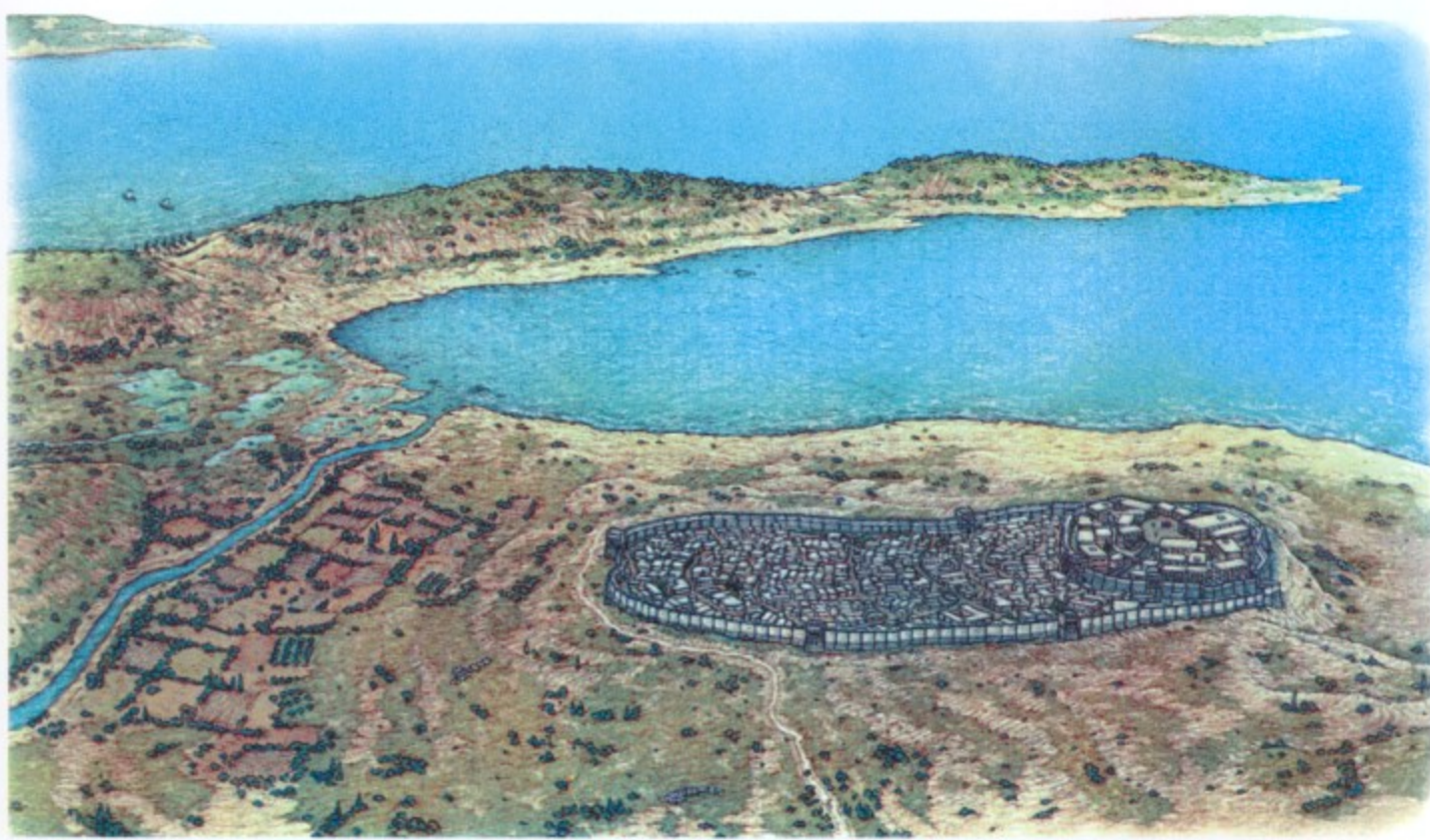
1700 - 1250 гг. до н.э.

НОВЫЙ



1. Ворота Троя I.
2. Стена, Троя I.
3. Длинные дома, Троя I.
4. Ворота FN, Троя II.
5. Пропилон Пс, Троя II.
6. Ворота FM, Троя II.
7. Ворота FJ, Троя II.
8. Стена, Троя II.
9. Мегарон, Троя II.
10. Стена, Троя VI.
11. Ворота VIs, Троя VI.
12. Башня VIIh, Троя VI.
13. Ворота VIr, Троя VI.
14. Башня VIg, Троя VI.
15. Колодец или цистерна, Троя VI.
16. Ворота VIi, Троя VI.
17. Башня VIIi, Троя VI.
18. Ворота VIu, Троя VI.
19. Дом VIa, Троя VI.
20. Дом VIм, Троя VI.
21. Дом с колоннами, Троя VI.
22. Дом VIг, Троя VI.
23. Дом VIс, Троя VI.
24. Дом VIе, Троя VI.
25. Дом 731, Троя VII.
26. Храм Афины, Троя VIII-IX.
27. Пропилон святилища Афины, Троя VIII-IX.
28. Внешняя стена святилища Афины, Троя VIII-IX.
29. Внутренняя стена святилища Афины, Троя VIII-IX.
30. Святилище Деметры-Кибелы, Троя VIII-IX.
31. Водопровод, Троя VIII-IX.
32. Булевертион, Троя IX.
33. Одион, Троя IX.
34. Комплекс гимнасия и бассейна, Троя IX.

■ Троя I
■ Троя II
■ Троя VI
■ Троя VII
■ Троя VIII-IX



Троя VI, «страж Геллеспонта»
 Реконструкция панорамы Трои VI, вид на запад. Обратите внимание на морской пейзаж, в первую очередь на прибрежную зону и вход в Дарданеллы. Активное судоходство подчеркивает тесную связь Трои с морем. Город не только контролировал проливы, но также экспортировал шерсть и вел торговлю по всему восточному Средиземноморью, Ближнему Востоку и Средней Азии. На удалении от берега стоит сама Троя. У ее стен пасутся стада овец и коз. Повсюду виднеются виноградники, оливковые и кипарисовые рощи.

Троя

1700 - 1250 гг. до н.э.

ВОЕННО-ИСТОРИЧЕСКИЙ АЛЬМАНАХ

новый СОЛДАТ

№ 152

Гисарлык - небольшой курган, усеянный валунами, затерянный среди оврагов и холмов. Троя же - безгранична. Ее история пронзает время, пространство и культуру. В 1820 году в эссе на страницах «Edinburgh Review» Чарльз Макларен (1782-1866), шотландский путешественник и редактор журнала «The Scotsman», писал:

«Илион был заметным периодом в истории языческого мира. Он словно Иерусалим был священным городом, притягивающим к себе паломников славою войн и бед, на которых лежит тень старинных святынь».

По-видимому, история гибели Трои - величайшая история человеческой культуры, живущая в умах людей на протяжении уже трех тысяч лет.

Несмотря на проблемы, связанные с интерпретацией греческих мифов, устной традиции и гомеровского эпоса, современные раскопки на месте Трои заставили многих ученых по-новому взглянуть на «гомеровский вопрос». Хотя литературные и исторические свидетельства, составляющие общий фон рассказа о Трое, соприкасаются, наша работа посвящена не Гомеру и его произведению. Темой нашей работы будет описание крепостных укреплений города, в первую очередь укреплений периода Троя VI, а также разрушения города греками-микенцами.

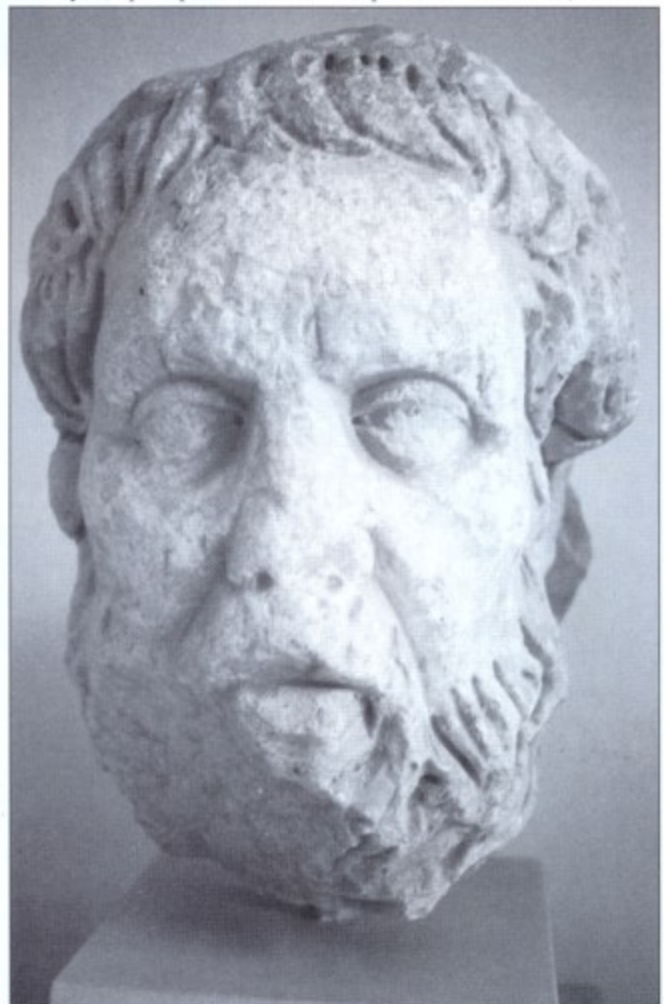
Хронология основных событий эпохи бронзового века

- 3100 Начало культуры бронзового века на материковой Греции, Кикладах и Крите.
- 3100-1900 Минойский додворцовый период на Крите (EM I-III, MM IA).
- 2900 Поселение на холме Гисарлык (Троя I).
- 2600 Начало Кикладской культуры на Кикладах.
- 2450 Троя I разрушена, но вскоре отстроена вновь.
- 1900-1700 Минойский протодворцовый период на Крите (MM IB-IIIВ).
- 1700-1450 Минойский неодворцовый период на Крите (MM III-LM IB).
- 1700-1250 Троя VI - крупный торговый центр и морская держава.
- 1650-1550 Гробницы круга Б в Микенах (LH I)
- 1650 Основание Хаттусас-Богазкёй Хаттусили I.
- 1628 Катастрофическое извержение вулкана Санторини (Фира) по данным историков.
- 1600 Киклады попадают под Минойское влияние.
- 1550-1425 Гробницы круга А в Микенах (LH I-IIIВ).
- 1500 Катастрофическое извержение вулкана Санторини (Фира) по данным археологов.
- 1457 Сражение при Меггидо.
- 1450 Микенская культура в Кноссе, Крите (линейное письмо Б) и на Кикладах.
- 1380 Разрушение Кносса.
- 1300 Сокровищница Атрея в Микенах (LH IIIВ).
- 1275 Сражение при Кадеше.
- 1260/50 Разрушение Трои VI Н (гомеровская Троя).
- 1250 Львиные ворота в Микенах (LH IIIВ). Тавагалавасское письмо, написанное Хаттусили III.
- 1200 Ваза воинов из Микен (LH IIIВ/С).
- 1200/1180 Повсеместное разрушение микенских дворцов (LH IIIВ/С).
- 1190/1180 Разрушение Хаттусас-Богазкёя.
- 1185 Разрушение Угарита.

- 1184 Традиционная дата разрушения Трои (по Геродоту).
- 1180 Разрушение Трои VIIа.
- 1179 Победа Рамзеса III над «народами моря» в дельте Нила.
- 1100 Вторжение греков-дорийцев с северо-запада Балкан.
- 1050 Миграция материковых греков на острова Эгейского моря и в Анатолию.

Такая история

Рассказ об археологических поисках исторической реальности, лежащей за гомеровскими поэмами «Иллиада» и «Одиссея», не менее эпичен, чем сами поэмы. Трою, построенную из камня, глины и дерева, обнаружил немецкий археолог Генрих Шлиман (1822-1890). Шлиман был человеком нечеловеческой энергии. Он начинал как успешный коммерсант, провернувший несколько выгодных операций. Он скупал золотой песок в Сакраменто. Он продавал селитру в России в годы Крымской войны, поставлял товары в Санкт-Петербург, скупал и сдавал в аренду недвижимость в Париже, инвестировал деньги в строительство железных дорог в США и на Кубе, приобретал облигации Бразильских займов, но этим



Мраморный бюст Гомера, римская копия с утраченного греческого оригинала II в. до н.э., обнаружена в Театре Дионисия в Афинах. Древние греки считали, что поэмы «Иллиада» и «Одиссея» написаны одним и тем же легендарным поэтом Гомером, о самом Гомере они знали не больше, чем мы. Таким образом, этот бюст не настоящий портрет, а концептуальное изображение. Непокорные волосы, сросшиеся брови говорят об энергичной и страстной натуре. Покрытое морщинами лицо свидетельствует о большом жизненном опыте. Традиционно Гомера изображали слепым.

Хронология бронзового века

Все даты приблизительные, не абсолютные, и взяты из двух основных источников: радиоуглеродного датирования и датирования по археологическим находкам. Археологические находки, датировка которых не вызывает сомнения, позволяют датировать культурные слои при раскопках в бассейне Эгейского моря. Особый интерес представляют импортированные предметы (в большинстве своем завезенные из Египта).

Ближний Восток	Материковая Греция	Даты
Ранний бронзовый век	Раннеэладский (EH)	2900–2000 гг. до н.э.
Средний бронзовый век	Среднеэладский (MH)	2000–1650 гг. до н.э.
Поздний бронзовый век	Позднеэладский (LH)	1650–1050 гг. до н.э.
Протодворцовый период LH I, II, III	Гробницы круга А и Б в Микенах	1650–1425 гг. до н.э.
Дворцовый период LH IIIA, LH IIIB LH IIIC/C	Микенские дворцовые комплексы Слои разрушения дворцов	1425–1200 гг. до н.э. около 1200 г. до н.э.
Постдворцовый период LH IIIC субмикенский	Переход к железному веку	1190–1050 гг. до н.э. 1050–1000 гг. до н.э.

Хронология троянского бронзового века

Троянская хронология хорошо известна. Первоначальный вариант хронологии предложил еще Шлиман, позднее она подвергалась многочисленным уточнениям и пересмотрам. Большой вклад в создание хронологии внесли археологи из университета Цинциннати под руководством Блегена. В настоящее время на месте Трои ведет раскопки группа Корфмана, что обещает в недалеком будущем новый пересмотр хронологии.

Анатолия	Троя	Слон	Даты
Ранний бронзовый век II (EB I/EB II)	Морская троянская культура I	Троя Ia–Ik	2900–2450 гг. до н.э.
Ранний бронзовый век II (EB II)	Морская троянская культура II	Троя IIa–IIh	2450–2200 гг. до н.э.
Ранний бронзовый век III – средний бронзовый век (EB III–MBA)	Морская троянская культура III Анатолийская троянская культура I Анатолийская троянская культура II	Троя IIIa–IIIh Троя IVa–IVe Троя Va–Vd	2200–1700 гг. до н.э.
Средний бронзовый век – поздний бронзовый век (MBA–LBA)	Высокая троянская культура I	Троя VIa–VIh	1700–1250 гг. до н.э.
Поздний бронзовый век – ранний железный век (LBA–EIA)	Высокая троянская культура II	Троя VIIa–VIIb2	1250–1050 гг. до н.э.

его коммерческая деятельность отнюдь не исчерпывалась. Он мог писать и свободно разговаривать на десятке языков, включая русский и греческий. Он знал наизусть большие отрывки из Корана. Но не это прославило его.

Воспаленное честолюбие

В 1829 году, будучи восьмилетним мальчиком, Шлиман впервые услышал рассказ о троянской войне. Этот рассказ настолько потряс ребенка, что маленький Шлиман поклялся себе в том, что однажды он раскопает Трою. Первую часть своей жизни он посвятил коммерции, зарабатывая деньги на предприятие, мечте о котором он не изменял ни на минуту. Уже будучи сорокалетним мужчиной Шлиман поступил в Сорбонну для изучения археологии. В 1868 году он посетил Турцию и отметил холм Гисарлык. Именно этот холм привлек его внимание, а не Пинарбаши, который большинство ученых того времени считали вероятным местоположением Трои. Вскоре ему представилась возможность доказать свои предположения с лопатой в руках. Неожиданно для всех гипотеза Шлимана получила убедительнейшее подтверждение. В мае 1873 года

Шлиман писал своей жене Софии о том, что обнаружил огромную сокровищницу у городской стены. Эту находку он окрестил «сокровищницей Приама». В августе 1976 года в Микенах Шлиман вместе со своей женой раскопал золотые посмертные маски и множество других драгоценностей из шахтных гробниц. В одной из этих гробниц он обнаружил мумию с золотой маской. Под маской открылось лицо человека. Шлиман немедленно отправил телеграмму министру образования Греции: «Я глядел в лицо Агамемнона». Золотую маску он назвал маской Агамемнона. Это название сохраняется за ней и поныне.

Шлиман был ученым и общественным деятелем, о чем ясно свидетельствуют примеры из предыдущего абзаца. Но недавние исследования показали, что практически все, сделанное Шлиманом, научной ценности не имеет.

Часто говорят, что Трою удалось найти благодаря одержимости одного человека, воплотившего в реальность свои детские мечты. Но о детских мечтах Шлимана мы знаем только от него самого. Это романтическая история, к которой следует относиться с некоторой долей скепсиса. История Шлима-

на, также как и история Трои, представляет собой переплетение реальности и мифа. Шлиман был склонен к преувеличениям, бахвальству, а иногда к откровенной лжи. Германский пройдоха-купец превратился в археолога. Шлиман отчаянно хотел заслужить уважение научного мира, добиться репутации серьезного ученого и археолога. С этой целью он воспользовался имиджем романтика-эллиниста. Душа Шлимана представляла собой узел противоречий.

Золотая Троя

Переломным моментом в судьбе Шлимана стала встреча с Фрэнком Колвертом, который и подал ему идею провести раскопки на предполагаемом месте Трои. Хотя первым идею о том, что Троя лежит на месте холма Гисарлык, высказал Чарльз Макларен, именно Колверт стал первым, кто посетил холм в 1865 году. Колверт служил вице-консулом США в Чанаккале, занимая свой досуг скупкой восточного антиквариата. Кроме того, он приобрел восточную половину Гисарлыка и обнаружил здесь руины храма Афины и стены Лисимаха (301–280 гг. до н.э.). Колверт дошел до

слоев бронзового века и установил, что Гисарлык очень стратифицирован. Шлиман впервые посетил Троаду в августе 1868 года, и Гисарлык не произвел на него никакого впечатления. И только встреча с Колвертом на обратном пути в Стамбул изменила его мнение. От Колверта Шлиман узнал о результатах предварительных раскопок. По мнению Колверта Гисарлык представлял собой искусственный курган из обломков и мусора, набросанного местными жителями на протяжении столетий. Колверт сумел убедить Шлимана в том, что Гисарлык и есть гомеровская Троя.

Метод раскопок Шлимана по современным меркам можно охарактеризовать как нетерпеливый и грубый. Вместе со своей молодой женой-гречанкой, 17-летней Софией Энгастероменос, Шлиман провел предварительные раскопки в апреле 1870 года, а с 1871 по 1873 год он провел три крупные кампании общей продолжительностью девять месяцев. Ежедневно на месте раскопок работало от 80 до 160 человек с лопатами. Шлиман рыл траншею через курган с севера, извлекая сотни тонн грунта, срывая позднейшие постройки, которым не посчастливилось оказаться у него на пути. Он пришел к выводу, что гомеровская Троя - это второй снизу город (Троя II), который погиб в результате большого пожара и заслужил название «Сожженный город». 31 мая 1873 года Шлиман обнаружил «сокровищницу Приама». Вопреки позднейшим утверждениям Шлимана, София при раскопках не присутствовала. Ее вообще не было в Турции. находку контрабандой вывезли из Турции и доставили в Этнографический музей в Берлине. Оттуда «сокровищница Приама» в апреле 1945 года попала в руки трофейной команды Красной Армии и в настоящее время находится в коллекции Пушкинского музея изящных искусств в Москве.

Шлиман вернулся в Гисарлык и провел там еще две крупные кампании в 1878-1879 гг. Затем последовал сезон раскопок 1882 года, в котором также участвовал Вильгельм Дёрпфельд (1853-1940), который разобрался во всей той мешанине, что оказалась на руках у Шлимана после первых кампаний. В период 1889-1890 гг. прошла последняя кампания. В это время обнаружены руины «мегарона» в слое Троя VI за пределами большой насыпи у Трои II, которую, как полагают, троянцы насыпали для затаскивания в город троянского коня. К ужасу Шлимана вскоре выясни-



Эгейское море в период позднего бронзового века. Мир Микен, Трои и Хеттского царства. Именно три этих государства доминировали в регионе.

лось, что Троя II процветала на тысячу лет раньше троянской войны, то есть в 2450-2200 гг. до н.э. В 1893-1894 гг. Дёрпфельд раскопал Трою VI, обнаружив массивные каменные стены, на некоторых участках достигавшие толщины 4,5 м, с характерными башнями и массивным северо-восточным бастионом. Германские и турецкие археологи полагают, что этот богатый и хорошо укрепленный город и был Троей Приама.

Работу Шлимана и Дёрпфельда продолжил К.У. Блеген (1887-1971), который считал, что гомеровской Троей была Троя VIIa, а не Троя VIIh. Блеген вел раскопки с 1932 по 1938 год, выявив до 46 культурных слоев, которые он распределил между девятью «городами». Древнейший слой относится к 2900-2450 гг. до н.э., а последний датирован 550 г. н.э.

Старые песни, новые мысли

Современные историки единодушно считают, что события, известные нам под названием троянской войны, имели место около 1250 г. до н.э. и представляли собой набег микенских греков на побережье Анатолии. На протяжении последних 20 лет удалось сделать множество новых открытий, позволивших по-новому взглянуть на старые гомеровские песни и переоценить уже известные археологические находки.

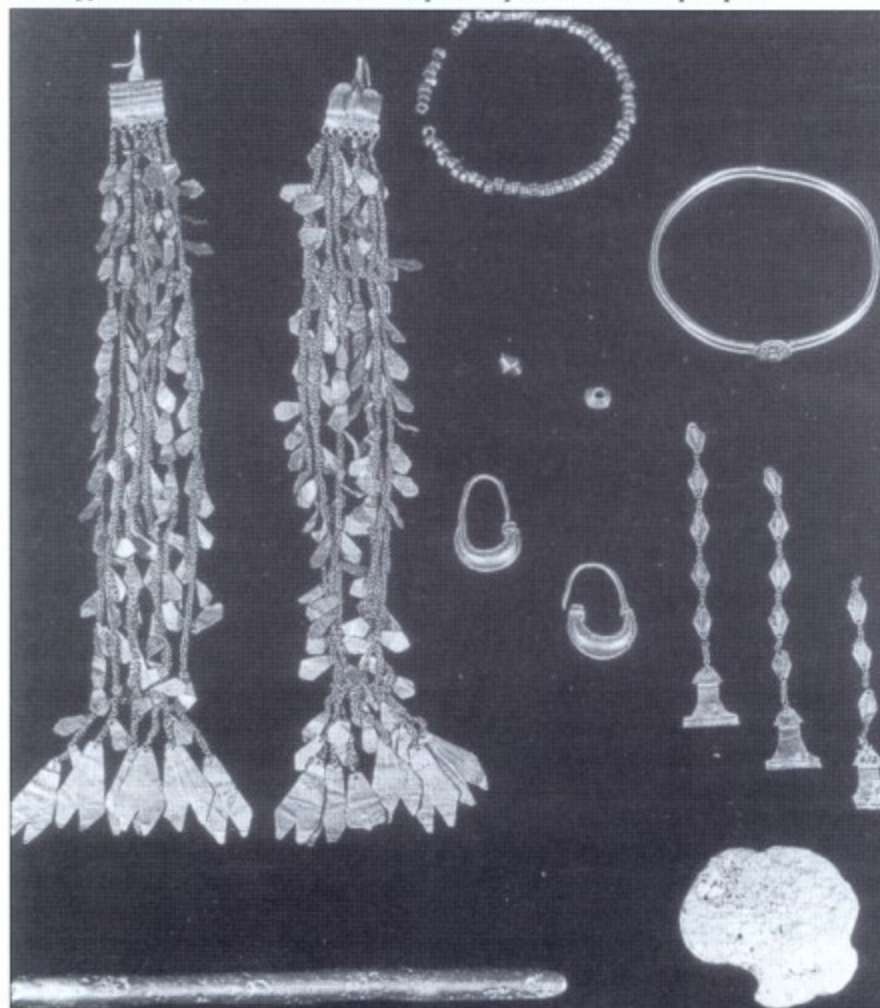
В 1982 году на побережье в 8 км к юго-западу от Трои немецкие археологи под руководством Манфреда Корфмана из Тюбингенского университета провели масштабные раскопки гробницы позднего бронзового века рядом с коническим холмом Бешик-Тепе. Гробница находилась всего в нескольких



Могила Шлимана находится на Первом кладбище Афин. Шлиман сам спроектировал себе мавзолей в виде миниатюрного дорического храма. На фризах изображен сам Шлиман и его жена София за раскопками Трои. Надпись над входом гласит «*HEROI SCHLIMANNOI*» («Герою Шлиману»). Перед мавзолеем установлен бюст Шлимана. Под бюстом рельеф, изображающий царя Приамоса, руководящего циклопами, которые строят стены Тиринфа.



Бронзовый бюст Карла У. Блегена (25.01.1887 - 24.08.1971) во дворе археологического музея в Хоре. Блеген заслужил авторитет ведущего специалиста по Трое, где он вел раскопки в период с 1932 по 1938 г. Блеген разрабатывал участки, нетронутые варварским рытьем Шлимана и Дёрпфельда. Тщательный метод раскопок, практиковавшийся Блегеном, стал образцом для всех последующих работ. Блегену удалось выявить 46 слоев там, где Шлиман заметил только девять.



Среди украшений, обнаруженных в слое Троя II, были золотые украшения в ближневосточном стиле, получившие название «украшения Елены». «Украшения Елены» входят в состав «клада Приама», в числе других золотых, серебряных, янтарных и бронзовых артефактов, обнаруженных Шлиманом у юго-западных ворот Трои II. Шестьдесят сережек, шесть браслетов, две золотые диадемы с подвесками и 8750 золотых колец составляют этот клад.

метрах от песчаного побережья. В античные времена она была известна как «Ахиллесова гробница» («Иллиада» 23.126, Страбон 13.1.32). Известно, что к этой гробнице совершали паломничество Александр Македонский (Арриан, «Анабазис» 1.12.1), Мехмет Завоеватель (Критобоулос 4.11.5) и лорд Байрон (Письмо к Генри Дрери от 3 мая 1810 г.). Выяснилось, что «Ахиллесова гробница» в действительности представляет собой комплекс из почти трехсот захоронений, окруженных по периметру стеной. Захоронение не связано ни с одним ближайшим поселением.

Многие гробницы представляют собой огромные сосуды (pithoi), сверху закрытые плоскими камнями. Идентифицированы останки мужчин, женщин и детей. Некоторые подверглись кремации, другие были погребены как есть. В более чем 50 захоронениях обнаружены предметы микенской культуры наряду с местными изделиями. Обнаруженная в гробницах керамика позволяет датировать их периодом перехода от Трои VII к Трою VIIa, то есть наиболее вероятной эпохой троянской войны. В центре комплекса захоронений находит-

ся крупная каменная гробница (гробница 15) размером 4 на 3 метра с внутренней камерой в виде сосуда. В камере обнаружены останки трех кремнированных. Также обнаружено бронзовое оружие: мечи и кинжалы. Среди находок стоит отметить изящный микенский кратер, терракотовый сосуд, использовавшийся для смешивания вина с водой, а также фрагменты золотых украшений. Многие могилы были разграблены. В большом сосуде в портике центральной гробницы обнаружена ранняя из известных микенских печатей, представлявшая собой камень с вырезанным на нем человеческим лицом. Кладбище, обнаруженное Корфманом, доказывает, что в районе Трои наблюдалась торговая и военная деятельность микенцев во времена Трои VII. Другими словами, эта находка свидетельствует в пользу исторической достоверности троянской войны.

В 1988 году Корфман перенес свою деятельность непосредственно на саму Трою. Многочисленный коллектив археологов, включающий в себя специалистов из Германии, Америки и Турции, ведет там раскопки и по сей день. Проект «Троя» поддерживают более сотни археологов. Кроме традиционных раскопок практикуются и более современные научные и технические методы. Одним из наиболее важных этапов раскопок стали работы на плато к югу от цитадели на Гисарлыке. Эта область была густонаселена не только в грекороманский период (Novum Iium), но и в период позднего бронзового века. Здесь находился нижний город Трои Лаомедона и Приама, окруженный кольцевой стеной. С помощью магнитометра удалось обнаружить линию укреплений, примыкавшую к массивным стенам Трои VI.

Таким образом, гомеровская Троя превращается в крупнейший город бронзового века, стоящий в одном ряду с Хаттусасом-Богазкёем и Микенами. Площадь города достигала 27 га вместо предполагавшихся прежде 20000 кв. м. Шлиман обнаружил только цитадель огромного города. В очередной раз убеждаемся в правоте Гомера, который рисовал нам Трою как огромный город, окруженный стеной.

Девять «городов» Трои

Гисарлык, который в наши дни выглядит как неприметный утес, заваленный кучами мусора и обломков, в прошлом представлял собой уникальное явление. Во-первых, он расположен на



Наконечники стрел, а также пули для пращи, обнаруженные на уровне Трои VII. Корфман, также как и Дёрпфельд до него, обнаружил на этом уровне следы войны - слой угля и золы, датированный около 1250 г. до н.э. Среди мусора обнаружено множество разбросанных бронзовых наконечников стрел.

известняковом отроге горы, прикрывающем неглубокую бухту. Окончательно бухту затянуло илом лишь сравнительно недавно. До этого она на протяжении 3500 лет использовалась как удобная естественная гавань. Во-вторых, для строительства крепостных стен и построек широко использовался саманный кирпич. Это наиболее дешевый строительный материал. Саманный кирпич делают из местной глины, суша его на солнце. Саман очень распространен на Ближнем Востоке. Так как строительный материал был дешев, то всегда было проще наделать новых кирпичей. Старые же постройки, необходимость в которых отпадала, попросту ломали. Так место росло слой за слоем. Нижние семь слоев - Троя I-VII - содержат остатки 42 фаз строительства, относящихся к бронзовому веку. Восьмой слой - Троя VIII - образован уже греками, а девятый - Троя IX - римлянами. В результате такой деятельности возник курган высотой около 20 м.

Местоположение и ландшафт

Курган Гисарлык расположен на западной оконечности низкой известняковой горной гряды, идущей на восток от горы Ида (Каздаг) между аллювиальной равниной Скамандер (Карамендерес) на юге и болотистой долиной Симоис (Дюмрексу) на севере. Этот горный хре-

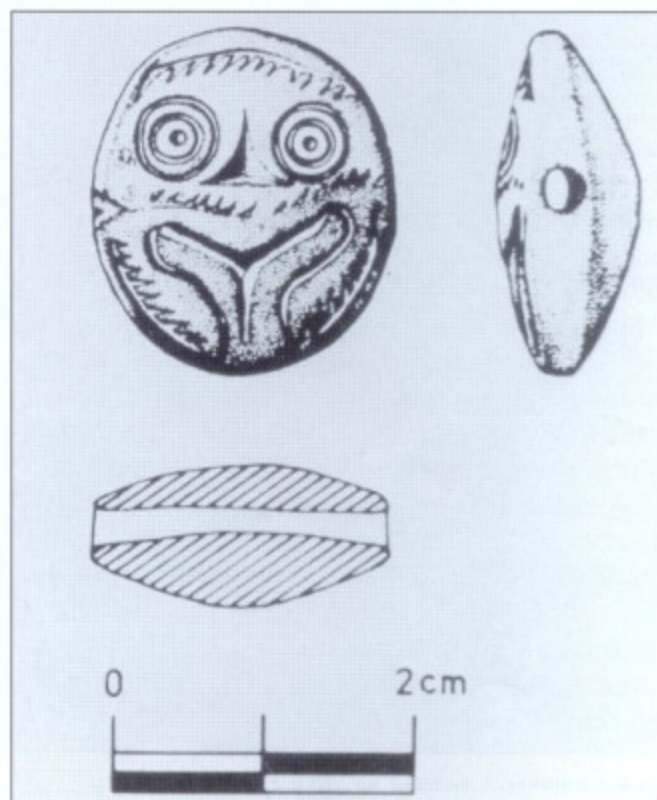
бет, который в эпоху бронзового века уходил в море, заканчивается внезапно крутым склоном на севере и западе и более пологим склоном на юге. В настоящее время море находится примерно в семи километрах к западу от Гисарлыка. К северу меньше чем в часе ходьбы находится Геллеспонт - узкий пролив, в настоящее время более известный как Дарданеллы. Отвесные утесы вдоль полуострова Галлиполи образуют как бы фон той сцены, на которой на протяжении тысячелетий вплоть до наших дней разыгрывалась историческая драма. Контроль над Дарданеллами означает контроль над судоходством между Средиземным и Черным морями. Эта область Малой Азии имела большую стратегическую и коммерческую важность.

Троя лежит в точке соприкосновения Востока и Запада, Черного и Средиземного морей. Это место очень выгодно для торговли и идеально на роль центра власти. Троя не только контролировала морские пути, идущие к Дарданеллам, но и сухопутные маршруты, тянущиеся вдоль западного берегового района Анатолии, ведущие из Азии в Европу. Город, стоявший в столь выгодном месте, не мог не получать свою долю, собирая дань с проходящих купцов. В результате Троя богатели и наживала врагов.

Большая бухта, лежащая у Трои, притягивала к себе мореплавателей бронзового века, нуждавшимся в надеж-



«Большая траншея» Шлимана идет с севера на юг поперек Гисарлыка. Именно здесь проходили первые раскопки. Снимок сделан в северном направлении. Видны фундаменты длинных домов, обычных для слоя Троя I. Методы раскопки, практиковавшиеся Шлиманом, были грубыми и привели к потере многих ценных данных. После Шлимана раскопки велись с большей тщательностью. Было обнаружено множество культурных слоев.



Микенская каменная печать с «человеческим» лицом. Обнаружена в гробнице № 15 кладбища Бешик-Тепе. Это первая микенская печать, обнаруженная при раскопках в Анатолии.

ной пристани на выходе из Дарданелл. Устье бухты шириной около двух километров открывалось прямо к проливу. Длина бухты достигала четырех километров. Ее берега образовывала аллювиальная равнина, изоборуженная реками, солеными болотами, камышовыми лагунами и песчаными дюнами. Здесь не было настоящего порта, только торговый пост, где могли причалить корабли. Несомненно, Троя располагала и собственным флотом, который использовался не только для торговли, но и для боевых действий на море: перехвата кораблей противника и борьбы с пиратами. Боевые галеры позволяли троянцам совершать набеги на соседей с целью поживиться трофеями и добыть рабов. Небольшие местные суда выходили на рыбный промысел во время сезонных миграций макрели и тунца. Бухта сама по себе изобиловала моллюсками, устрицами и морскими ежами.

К югу от Трои, в километре-двух от аллювиальной равнины, простиралась береговая линия. В низинах Скамандера зимой возникали болота, которые высыхали весной. Аллювиальная почва достаточно плодородна, если не подвергается заболачиванию, поэтому население Трои могло кормиться за счет собственных продуктов. Основным продуктом питания служил ячмень, хотя в небольшом количестве возделывалась и пшеница - архаичный ее сорт, известный еще в Иерихоне (около 9000 г. до н.э.). По краям полей, да и прямо среди культуры росла сорная трава. Местами виднелись виноградники и оливковые рощи, а также дикие фиговые пальмы, гранатовые деревья, тамариск и кипарисы. Встречались невысокие искривленные каменные дубы.

В изобилии водилась мелкая дичь, берега Скамандера были настоящим раем для охотников. На более высоких участках находились пастбища, на которых троянцы пасли коров, овец, коз, свиней, а начиная с периода Троя VI, и лоша-

кого центра. Власть и прибыль сошлись в Трое, которая защищала себя с помощью мощных укреплений.

Троя I (2900-2450 гг. до н.э.)

Троя I построена непосредственно на грунте на уровне около 16 м над уровнем моря. Всего в этом древнейшем слое выделяют одиннадцать фаз строительства (Ia-Ik). Троя I была крошечным поселением. Даже в пике своего существования имела в диаметре всего 90 м.

Несмотря на свой более чем скромный размер, Троя I имела неплохие укрепления. Со всех сторон город окружала стена, сложенная из неотесанного камня и стоящая на насыпи. Стену неоднократно переделывали и усиливали. Внутри укреплений вход открывался через двое ворот. Южные ворота (ворота FN) были одними из наиболее ранних укрепленных ворот в Анатолии. Эти ворота фланкировались двумя четырехугольными бастионами. Ворота сохранились до нас в неплохом состоянии. Ширина прохода достигает 2,97 м. Основание бастионов сложено из крупного камня, чем выше ярус кладки, тем камни мельче, а сами постройки становятся уже. Попытка ворваться в город, непременно привела бы солдат против-

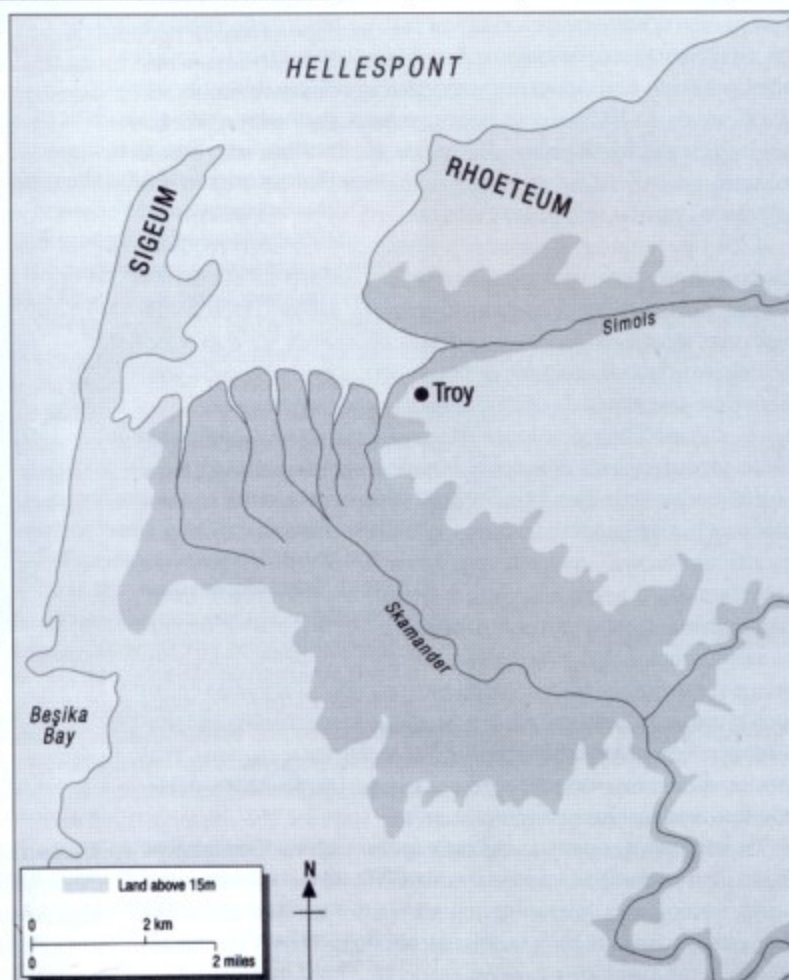


Вид с птичьего полета на холм Гиссарлык, направление на северо-запад. На холме видны следы более тридцати археологических раскопок. Во II тысячелетии до н.э. плодородная литоральная равнина в верхней части снимка представляла собой мелкий залив, расположенный у южного входа в Дарданеллы.

дей. Троя считалась «овечьим городом», она экспортировала шерсть, шкимушку и ткань. С одомашиванием лошадей троянское животноводство сменило акцент, теперь большую роль стал играть экспорт жеребят и взрослых коней, требующихся для армий Ближнего Востока, активно применявших колесницы.

География была самым ценным имуществом Трои. С одной стороны, географическое положение Трои особенно хорошо подходило для занятий хлебопашеством, скотоводством, рыболовством и охотой. С другой стороны, положение Трои позволяло правителям города поддерживать активную торговлю и контролировать важные сухопутные и морские маршруты между Востоком и Западом. В течение долгого времени стратегическое положение города гарантировало Трое ее позицию богатого коммерческого и влиятельного политичес-

Троя и ее окрестности в поздний бронзовый век. Видны литоральная равнина и бухта у южного входа в Дарданеллы (Геллеспонт Гомера). Южнее видна бухта Бешика, на берегу которой находится микенское кладбище.





Вид на юго-запад в направлении мыса Бешика. Конический курган слева - так называемая «гробница Ахиллеса» (Бешик-Тене). Там побывали Александр Македонский и лорд Байрон. По Плутарху Александр нагим объехал вокруг кургана. Александр считал Ахиллеса наиболее удачливым из героев, так как нашелся поэт, сумевший оплакать смерть героя. Байрон также посетил этот курган, а затем пересек Дарданеллы из Абидоса в Сестос, повторяя путь Леандра.

ника в узкий проход, напоминающий по форме коридор, где они попали бы под фланкирующий огонь с бастионов. К восточному бастиону примыкает стена, которая отличается покатостью (угол склона около 45°) наружной стороны. Стена сложена из неотесанных кусков известняка, уложенного на глину. Толщина стены у ее вершины оценивается в 2,5 м. По-видимому, по верху стены шел бруствер, сложенный из саманного кирпича.

В районе «траншеи Шлимана» обнаружено несколько длинных зданий, построенных рядом друг с другом. Среди них выделяется «здание 102» (18,75 x 7 м). Обе длинные стены здания простираются вперед, образуя портик. В центре дома оборудован очаг, второй очаг примыкает к восточной стене. Два возвышения у длинных стен служили сиденьями или лежанками. У восточного угла вырыт погреб, служивший для хранения провианта. Тут же разбросаны кости животных и раковины моллюсков, по-видимому, здесь же и принимали пищу. Под полом обнаружены два отдельных детских захоронения. Одно захоронение представляет собой обычную неглубокую могилу, закрытую сверху плоским камнем, другое выглядит как керамическая урна. Еще четыре могилы находятся снаружи у северной стены. В могилах обнаружено шесть скелетов, все новорожденные младенцы. Число детских и младенческих захоронений свидетельствует о колоссальной детской смертности в ранней Трое.

Стены домов сложены из саманного кирпича, образованного смесью соломы с глиной. Фундамент домов каменный. Каменная кладка имеет характерный диагональный рисунок. Камни уложены диагонально на тонкий слой глины, снаружи покрыты штукатуркой. В верхней части стен под самой крышей оставлены узкие и длинные отверстия, служившие для вентиляции и освещения помещения. Пол из утрамбованной и выровненной глины. На полу лежали циновки. Плоская крыша составлена из горизонтальных деревянных стропил, покрытых камышом и обмазанных грязью. По-видимому, в крыше имелись отверстия для выпуска дыма.

Жители Трои I занимались земледелием, скотоводством и рыбной ловлей. В меньшей степени их занимала охота. Основной культурой был ячмень, в конце эпохи появилась пшеница-полба. Керамика ручного изготовления, одноцветная: серая или черная. Веретена, грузы ткацких станков, костяные и медные иглы разных размеров свидетельствуют о том, что троянцы знали ткацкое дело. Костяные бусы и украшения, костяные и каменные идолы, резные узоры на керамике свидетельствуют о том, что с литьем троянцы еще не были знакомы. Известняковый рельеф, изображающий человеческое лицо, обнаружен Блегеном. Можно считать, что это самая древняя скульптура в регионе. Оружие и инструменты обсидановые, кремниевые, а также медные и свинцовые.

Культура Трои I распространилась по побережью на север Эгейского моря вплоть до Мраморного моря. Торговые и культурные связи простирались по Средиземноморью и Анатолии. Археологи считают, что Троя I погибла в результате пожара.

Троя II (2450-2200 гг. до н.э., раннебронзовый век II)

Хотя Троя I погибла при катастрофических обстоятельствах, возникшая на месте пепелища Троя II принадлежит к той же культуре и представляет собой возрождение и развитие погибшего города.

Резиденция царя в цитадели Трои II была тщательно спланирована и добротной построена. Площадь цитадели всего 9000 кв. м. Но к цитадели теперь примыкал нижний город, существование которого доказано многочисленными раскопками. Историки выделяют восемь фаз строительства Трои II - Па-III. Несколько раз перестраивались и укреплялись городские стены. Конец городу положили два ужасающих по силе пожара. Город имеет продуманный план, что представляет собой скорее исключение для того времени. «Сгоревший город» (Троя II) - один из наиболее впечатляющих памятников раннебронзового века. Шлиман принял Трою II за тот город, что описывал Гомер. Позднее Шлиман лучше изучил суть вопроса и понял, что сделал поспешные выводы. По современным данным Троя II существовала за 1250 лет до Трои Гомера.



расположенный в центре помещения. Следует отметить огромный размер (35 x 13 м) наиболее крупного из мегаронов (мегарон IIa). Эти здания простояли очень долго. Мегарон IIa имел двойной пол и использовался как аудитория или парадный зал. Позднее здесь обнаружена культовая амфора с изображением поклонения идолам. По-видимому, в последнюю строительную фазу (IIIh) зал использовался в качестве храма.

В толще слоя золы и на поверхности этого слоя обнаружено более чем двадцати кладов, в том числе легендарный клад Приама. Эти клады - драгоценности и чаши из золота, серебра, сплава золота и серебра, бронзы и меди - говорят об активной торговле жителей города, которая велась буквально по всем направлениям. В частности, ювелирные украшения, выполненные в технологии зерни и филигранны, а также с использованием эмалей, в тот период изготавливались только в Месопотамии и Египте. Разумеется, такой богатый город как Троя имел своих искусных мастеров, скорее всего иностранных наемных специалистов. В Трое обрабатывались золото, серебро, свинец и медь. Все эти металлы встречаются в Анатолии. Олово для изготовления бронзы поставлялось из южного Ирана (горы Загроес) и с Иберийского полуострова.

Среди более практических вещей обнаружены дробилки и украшенные веретена. Огромное число овечьих и козьих костей подтверждает развитое ткацкое производство. Жители Трои стригли овец металлическими ножницами, а не выщипывали их вручную, как это делали в Месопотамии. Основными продуктами питания служили бобы, чечевица, вика и полба, а также продукты животноводства и рыболовства. Неожиданностью было обнаружить у жителей

Бухта Бешика и остров Тенедос (Бозкаада), вид на юго-запад. В истории троянской войны этот остров сыграл заметную роль. На пути к Трое Филоктет, командующий семью кораблями с Мефона, был укушен змеей, и ахейцы высадились на Тенедос, чтобы принести жертву. Укус так сильно болел, а рана источала такую вонь, что солдаты бросили Филоктета на острове, оставив его буквально гнить заживо. Позднее, когда ахейцы построили троянского коня, они отступили на этот остров, имитируя свой уход.

Стена протяженностью около 330 м и толщиной 4 м, у основания сложена из известняка, надстройка из саманного кирпича. Четыре небольшие прямоугольные башни шириной около 3,8 м выступают за линию стены на 2,25 м. В стене имеется двое ворот, соединяющие нижний город с внешним миром.

Юго-восточные и юго-западные ворота имеют характерное устройство входной камеры. К ним ведет довольно крутая рампа (21 x 7,55 м), вымощенная булыжником и оснащенная каменным парапетом. Рампа поднимается почти на пять метров над уровнем земли, то есть она слишком крута для колесного транспорта. Ширина ворот 5,25 м, двухстворчатые деревянные ворота усилены медным или бронзовым листом.

Песчаный пляж бухты Бешика, вид на северо-восток с мыса. Справа видна «гробница Ахилла» (Бешик-Тепе). Рядом с бухтой обнаружено кладбище, которое раскапывал Корфман между 1982 и 1987 гг. В могилах обнаружены микенские и местные предметы. Керамика позволила датировать кладбище границей между слоями Троя VIIh и Троя VIIa, традиционным периодом троянской войны.

Внутри ворот четыре пилястра, по два с каждой стороны, пилястры уменьшают ширину прохода. Юго-восточные ворота (ворота FO) больше юго-западных, но имеют ту же конструкцию, за исключением того, что находятся на уровне земли и не имеют крутой рампы.

Еще одни ворота (пропилон Пс) и крытая колоннада отделяли внутренний двор цитадели. Внутри цитадели находились длинные здания с портиками, так называемые здания типа мегарона. Характерной чертой мегарона был очаг,



Южная зубчатая стена Трои I, вид на запад, в направлении хорошо сохранившегося восточного бастиона Южных ворот. Видны следы многочисленных реконструкций, имевших целью укрепить стену. Стена сложена из необтесанных кусков известняка, уложенных на глину.

Троя II гончарный круг. Изобретение бронзы - сплава меди и олова - позволило наладить массовое производство литого металлического оружия и обеспечить свое военное могущество. Однако, сама Троя II погибла в результате внезапного нападения. Слой разрушения города достигает в толщину одного метра. В нем можно найти все следы намеренного разрушения.

Троя III-V (2200-1700 гг. до н.э., раннебронзовый век III - среднебронзовый век)

Иностранные захватчики, разрушившие Троию II, не стали заселять городище. Поэтому последующие слои Троя III-V в культурном плане служат продолжением слоя Троя II. Вместе с тем с течением времени наблюдаются следы все большего и большего упадка города.

На протяжении веков цитадель разрослась, ее площадь достигла 18000 кв.м. Но никаких следов развития нижнего города мы не наблюдаем. Шлиман в начале своих раскопок, работал в основном со слоями Троя III-V. Позднее Блеген развил классификацию слоев, выделив четыре строительных фазы в слое Троя III (IIIa-IIId), пять - в слое Троя IV (IVa-IVe) и четыре - в слое Троя V (Va-Vd). Корфман объединил слои Троя I-III в один культурный блок, названный им морской троянской культурой.



Южные ворота (Ворота FN) Трои I, вид на юг изнутри цитадели. Ворота фланкированы четырехугольными бастионами, это одни из первых укрепленных ворот в Анатолии.



Юго-западные ворота (ворота FM) Трои II, глядя на северо-восток. Проход образован крутой насыпью с перилами. Ворота деревянные двустворчатые, усиленные бронзовыми или медными листами. Внутри ворота имели четыре пилястра, по два с каждой стороны. Пилястры находились внутри прохода, ограничивая его ширину.



Общий вид на равнину Симоис, глядя на северо-запад с северо-восточного бастиона (башня VIg) в направлении островов Имброс (Гокчеада) и Самофракия. В наши дни местные крестьяне выращивают здесь хлопок, но во времена Трои VI эта равнина частью лежала на дне залива, частью образовывала берег. Согласно Гомеру с вершины поросшей лесом Самофракии (Иллиада, 13.12) Посейдон следил за сражением у Трои (Иллиада, 13.12). Действительно, если забраться на вершину горы Фенгари (1560 м) открывается вид на Троаду вплоть до горы Ида на ее восточной окраине.

По-видимому, дома Трои III-V были бедными и небольшими, стоящими вплотную друг к другу, оставляя лишь узкие улицы. В этих слоях обнаружены некоторые предметы, входящие и в составклада Приама. Впервые в этих слоях отмечено появление сводчатых печей. Роль охоты значительно возросла, оленина стала составлять заметную долю в рационе троянцев. По-видимому, появились более совершенные способы охоты, а также более эффективное охотничье оружие. В гончарном деле изменений почти не отмечено. Наиболее распространены в этот период горшки и высокие двуручные кубки. В последнюю фазу строительства (Vd) Троя снова была уничтожена пожаром.

Троя VI (1700-1250 гг. до н.э., среднебронзовый век - позднебронзовый век)

В этот период появляется совершенно новый царский дворец-цитадель площадью около 20000 кв.м (2 га). По своему размеру новая цитадель превосходила не только старую, но и любую другую в западной Анатолии. В рамках слоя выделяют восемь строительных фаз (VIa-VIh) и три основных периода (ранний, средний и поздний). Вообще, история слоя Троя VI довольно продолжительна, она начинается с эпохи средней

Эллады и продолжается вплоть до эпохи поздней Эллады III в Греции и в эпоху Нового Хеттского царства в центральной Анатолии.

Укрепления вокруг цитадели нового стиля, общая длина стен 550 м, их конструкция технически усовершенствована. Стены почти вертикальны, сложены из обтесанного камня, усилены массивными башнями. Стена, остатки которой видны и сейчас, имела в толщину от 4 до 5 м, а в высоту достигала 6 м. Возможно, сверху шестиметрового цоколя еще 3-4 метра добавлял саманный парапет. Пять ворот и боковых входов открывали доступ во двор цитадели. Главные ворота (ворота VIi) с юга фланкированы башней (башня VIj). Перед ними стоит шесть монолитных стел. За воротами начинается широкая мощенная улица (улица 710), ведущая в центр цитадели.

Позади укреплений на трех концентрических террасах стоят постройки. Здесь свободно стоящие дворцовые здания, в том числе мегароны, двухэтажные, трапециевидные в плане, обращенные короткой стеной в сторону вершины холма и длинной стеной в сторону укреплений. Стоит отметить дом VIg с каменными опорами с вырезами под деревянные стропила и полом, покоящимся на 12 каменных столбиках. Дом VIh имел Г-образный план. Хорошо

сохранившаяся стена дома имеет в длину 27 м. Внешняя сторона стены тщательно отделана и разделена четырьмя вертикальными изломами на пять сегментов. Даже в полуразрушенном виде здание имеет привлекательный силуэт в виде миниатюрной крепости. По-видимому, царский дворец находился на самой вершине холма, дом VIh, несомненно, входил в состав дворцового комплекса. Многие постройки были срыты во время строительства храма Афины в начале III в. до н.э. (Троя VIII). Цитадель имеет четкий, заранее составленный план. Дёрпфельд, раскапывая этот слой, пришел к заключению, что именно этот город и был гомеровской Троей.

Последняя фаза строительства (VIh) отмечена разрушениями, произошедшими в результате землетрясения. Об этом свидетельствуют большие вертикальные разломы на сохранившихся участках крепостной стены. Дёрпфельд также обнаружил следы пожаров в нескольких местах на уровне Троя VIh, а также следы преднамеренных разрушений. В этом слое также отмечаются следы войны, а именно, толстый слой углей, датируемый около 1250 г. до н.э., множество камней для пращей и бронзовых наконечников, рассыпанных среди мусора и вписавшихся в толщу стен.

В 1988 году Корфман предпринял новую попытку найти нижний город



Великолепные остатки восточной крепостной стены цитадели Троя VI, глядя на север. Укрепления построены из обтесанного известняка, подогнанного так хорошо, что не потребовалось извести для их связки. Сверху на каменном цоколе стояла надстройка из деревянных рам, саманного кирпича и штукатурки. На переднем плане восточная башня (башня VIIh), которая фланкирует с востока ворота (ворота VI). Видны руины крепостной стены с заметным скосом передней поверхности.

Трои VI. Существование нижнего города удалось доказать, были найдены укрепления в 450 м к югу от цитадели. Удалось также найти следы массивной деревянной постройки. Таким образом, можно считать, что Троя VI занимала площадь почти 270000 кв.м (27 га), а ее население насчитывало от 5000 до 10000 человек. Можно считать, что Троя была одним из крупнейших торговых и дворцовых городов Анатолии и Ближнего Востока в свое время.

В слое обнаружена совершенно новая по стилю керамика, обожженная и украшенная горизонтальными волнистыми линиями. Этот тип керамики встречался и на материковой части Греции. Интенсивные коммерческие и культурные связи с эгейским и микенским миром подтверждаются и большим числом микенских вещей, которые встречаются во всех восьми подслоях (VIa-VIh) Трои VI, причем в более поздних слоях число завезенных из-за моря вещей увеличивается. Все чаще встречаются лошадиные кости. Найде-

но несколько головок эфеса меча, что свидетельствует о распространении этого оружия. В пользу этого вывода говорят и многочисленные точильные камни, приспособленные для заточки длинных клинков под определенным углом.

Можно утверждать, что жители Трои VI были представителями другой культуры, нежели жители, оставившие после себя более ранние слои. Новое племя решительных людей широко использовало бронзовое оружие, боевые колесницы и строило мощные укрепления. Все это говорит о технической продвинутости троянцев. Используя новые технологии троянцы из Трои VI вскоре добились доминирования над всей Троадой.

Троя VII (1250-1050 гг. до н.э., позднеледниковый век - раннежелезный век)

Руины домов Трои VI, а также городской цитадели, были спешно отремонтированы, на расчищенных участках появились новые постройки. Опять

же нет культурного разрыва между Троей VIIh и Троей VIIa, хотя отмечается резкое падение квалификации мастеров. Постройки стали меньше, в старых крупных зданиях возводились внутренние перегородки. Все указывает на рост численности населения. На территории цитадели в землю были зарыты большие глиняные сосуды, которые использовались для хранения продуктов.

Некоторые объясняют этот факт тем, что троянцы в тот период не чувствовали себя в безопасности и приобрели «осадный менталитет». Если Дёрпфельд считал, что Троей, разрушенной ахейцами, была Троя VIIh, то Блеген полагал, что это была Троя VIIa. Позиция Блегена более популярна, но нам кажется, что прав Дёрпфельд. Действительно, выглядит так, словно именно Троя VIIh была предана огню и разграблению, а Троя VIIa представляет собой попытку восстановиться после тяжелейшего удара, которая в полной мере так и не удалась.

Последующие фазы строительства (VIIb1-VIIb2) образуют сплошную пос-



Крупный план восточной городской стены Трои VI, вид на север со стороны восточной башни (башня VIIh) в направлении восточных ворот (ворота VI). Стены Трои VI характеризуются изломами размером от 10 до 15 см на каждые 10 метров стены. Это новая черта в троянской архитектуре, отличающая ее от микенской и хеттской архитектур. Как можно видеть, изломы маскируют легкое изменение направления хода стены. Благодаря такой мере удавалось поворачивать стену без образования углов, которые были слабой точкой обороны.

нуться в Грецию, принес в жертву тысячу быков в троянском храме Афины (7.43). Почти 150 лет спустя, форсируя Геллеспонт в противоположном направлении, Александр Македонский также совершил паломничество в Трою. Он посетил храм Афины и, по словам Арриана, пожертвовал полный комплект доспехов храму, для чего снял со стены несколько предметов, оставшихся там еще со времен троянской войны («Анабазис» 1.11.7).

Позже, во времена Лисимаха, одного из наследников Александра Македонского, проводились празднования «священного града Илиона». На юго-восточной окраине Трои возвели храм Кибелы-Деметры, а имевшийся храм Афины, стоявший на кургане цитадели, перестроили. От храма Афины до нас дошло лишь несколько фрагментов алтарей и мраморные обломки, разбросанные вокруг. Храм Афины стал крупнейшим зданием города. Все старые постройки, соперничавшие с ним по размеру, были снесены. К югу в нижнем городе продолжалось планомерное строительство, городские кварталы расплзались за пределы черты Трои VI/VII.

В 85 г. до н.э. во время войны с Митридатом VI Евпатором, Троя была разорена Флавием Фимбрием, римским легатом, перешедшим на сторону врага. Позднее Фимбрий хвастался, что ему потребовалось 11 дней для того, чтобы проделать то же, для чего ахейцам потребовалось десять лет. В ответ один из троянцев заметил, что Фимбрию противостоял отнюдь не Гектор.

Троя IX

(48 г. до н.э. - 550 г. н.э., римский период)

Гай Юлий Цезарь отстроил Трою после своего визита туда в 48 г. до н.э. Римляне чтити этот город, так как вели свое происхождение от троянца Энея, сына Афродиты (Венеры). Согласно поздней легенде Эней, уцелевший при гибели Трои, сумел бежать на запад и осел в Лациуме в Италии. Таким образом, троянский герой считался предком римлян, а Троя пользовалась репутацией матери Рима. Это верование нашло свое отражение на монетах времен Цезаря. Цезарь, принадлежавший клану Юлия (gens Iulia) продвигал идеологию, по которой Юлий (Асканий) сын Энея, обладал божественным правом власти, будучи внуком Венеры. На серебряном динарии времен Цезаря изображен бегство Энея с Палладием - небольшой деревянной статуэткой Афины - в правой руке и отцом Анхисом за спиной.

По приказу Цезаря дорический храм Афины в Трое был перестроен и расширен. Политику Цезаря продолжил пришедший ему на смену Август (27 г. до н.э. - 14 г. н.э.). От храма до нас дошли только пролеты массивного фундамента и внешняя стена ограды двора, охватывающая площадь 9500 кв.м. На южном склоне «священного Илиона» находятся алтари и боулевертион (зал совета), а также одион, предназначенный для проведения музыкальных выступлений. Эти два общественных здания датируются периодом правления Ав-

ловательность. Но добавляются новые элементы, например, грубая керамика, изготовленная без гончарного круга. Изменилась и техника кладки стен. Теперь каменные цоколи делали из неправильных камней, установленных вертикально (ортоστάты).

Как погибла Троя VIII не ясно. Нет никаких свидетельств разрушений, от землетрясения или человеческой деятельности. По-видимому, поселение было взято соседями, имевшими сходную культуру. Особенностью новых жителей Трои было пристрастие к керамике, украшенной ребрами и рогами. Аналогичная керамика обнаружена на юго-востоке Европы. На глубине этого слоя Шлиман нашел бронзовые топоры, хотя их принадлежность к Трое VIII вызывает сомнения, а их наиболее близкие аналоги позднебронзового века находят в Венгрии. «Рогатая керамика» попала в Трою из Фракии, а во Фракию она попала откуда-то с запада. Троя VIII погибла в огне. По-видимому, город также был взят штурмом и предан огню.

Троя VIII

(700-85 г. до н.э., архаичный - эллинистический период)

По мнению современных ученых, заброшенную Трою греки заселили спустя 250 лет после ее окончательной гибели, то есть во времена жизни исторического Гомера. Остатки руин старой Трои включили в состав новых стен и домов.

Поначалу на месте старой Трои возникло небольшое поселение, хотя уже тогда там имелся храм Афины, о чем свидетельствуют письменные источники, хотя археологические доказательства того отсутствуют. Геродот, например, сообщает, что Ксеркс прежде чем форсировать Геллеспонт и вторг-

Трои, даже городские укрепления частично возводились из этого материала.

Саманный кирпич или просто саман - строительный материал, издавна использовавшийся в гражданском и военном строительстве на Ближнем Востоке. Для возведения частных построек его используют и по сей день. В Египте до сих пор действуют мастера, владеющие технологией изготовления самана.

Современный Египет

Во-первых, мастер-кирпичник ищет подходящий нильский ил, имеющий нужную консистенцию. Затем он расчищает плоскую площадку нужной площади. Его помощник отрывает яму и заполняет ее илом. В яму понемногу льют воду, перемешивая ил, добываясь получения однородной массы. Далее в пасту сыплют необходимое количество рубленной соломы и песка. Полученную смесь тщательно перемешивают, а затем нужное количество смеси извлекают из ямы и на циновке, сплетенной из пальмовых листьев, подтаскивают к мастеру.

Мастер берет продолговатую деревянную форму с рукояткой. Форма имеет размеры кирпича. Мастер заполняет форму смесью, счищает излишки и снимает форму, оставляя кирпич лежать на земле. Важно подобрать консистенцию смеси нужным образом, чтобы она была достаточно жидкой и в то же время достаточно густой, чтобы не расплзтись под собственной массой. Эту процедуру мастер продолжает до тех пор, пока не израсхо-



Три мегарона из Трои VI/VII. Дом VIc (справа спереди), дом VIc (справа сзади) и дом VIb (слева), глядя на запад. Построенные на один ярус ниже, чем дворцовый комплекс, эти некогда внушительные двухэтажные дома принадлежали каким-либо родственникам царя. Прямоугольный вырез в западной внутренней стены дома VIb предназначался для укладки деревянной балки. Второй этаж представлял собой саманную надстройку. Остатки восточных ворот (ворота VIa) видны на переднем плане снимка.

густа, но были значительно перестроены при Адриане (117-138 гг. н.э.). Недалеко от них находится комплекс гимназия с баней, имевший мозаичный пол. На северо-восток от храма расположен театр, который сооружен на естественном склоне, открывающем вид на долину Симоис и лежащие дальше у горизонта Дарданеллы. Хотя театр раскопан только частично, можно утверждать, что он вмещал порядка 6000 зрителей.

Илион находился под покровительством римских императоров до III в. н.э. Нижний город несколько раз перестраивали, расширяя его, следуя традиционной для римских городов «островной» системе. Благодаря этому обстоятельству город приобрел план регулярной решетки. Водопровод в город протянули с подножья горы Ида. По акведуку пустили глиняные трубы. Константин Великий (324-337 гг. н.э.) планировал перенести в Илион свою столицу, и даже начал предварительные работы, прежде чем изменил свое решение и перенес столицу в Константинополь.

При Константине Великом государственной религией Рима стало христианство. Илион превратился в резиденцию епископа. Юлиан Отступник (361-363 гг.) писал, что при нем в храмах Илиона по-прежнему горят жертвенные огни, а статую Гектора намазывают освященным маслом. «Гробница Ахиллея» оставалась нетронутой. Словом, никаких зверств, какие язычники любят

приписывать христианам, в Трое не происходило. Вскоре город пришел в упадок, так как его бухту окончательно затянуло илом и он потерял свое экономическое значение. Обреченный город был покинут, но не забыт.

Постройки из саманного кирпича

Прежде чем начать рассказ об укреплениях Трои VI, следует сказать пару слов о постройках из саманного кирпича. Дело в том, что саманный кирпич широко применялся в строительстве



Общий вид, глядя на запад. Святилище Кибелы-Деметры, Троя VIII/IX. Хорошо видны многочисленные алтари и священные ямы. Высокий алтарь в центре построен в конце IV в. до н.э., а мраморные ступени добавлены уже римлянами. Справа видна северная стена святилища, которая расположена перед стеной цитадели Трои VI.



Разрушенные мраморные архитектурные элементы - это все, что осталось от храма Афины, некогда крупнейшем здании Трои VIII/IX. По-видимому, построенный Лисимахом, одним из наследников Александра Великого, около 300 г. до н.э. и восстановлен по приказу императора Августа (27 г. до н.э. - 14 г. н.э.). Сам Август принадлежал к клану Юлиев-Клавдиев, ведущих свою родословную от легендарного троянца Энея. На заднем плане видны руины ограды храма, ограждавшей двор площадью около 9500 кв.м. Двор храма был центром ежегодных торжеств в честь Афины, сопровождавшихся жертвоприношениями и атлетическими соревнованиями.

дует всю заготовленную смесь. Кирпичи остаются лежать рядком и сохнуть на солнце. Сохнут кирпичи три дня, после чего их переворачивают, и оставляют лежать еще столько же. Через неделю кирпичи затвердевают в достаточной степени, чтобы их можно было сложить в штабель. При этом штабель делают достаточно

свободным, чтобы внутри него циркулировал воздух. В штабеле кирпичи сохнут еще неделю или две, после чего их можно пускать в дело. Стены из саманного кирпича возводятся без использования лесов. Строители ходят по кладке босиком. Считается, что при этом кладка уплотняется и приобретает дополнительную прочность.

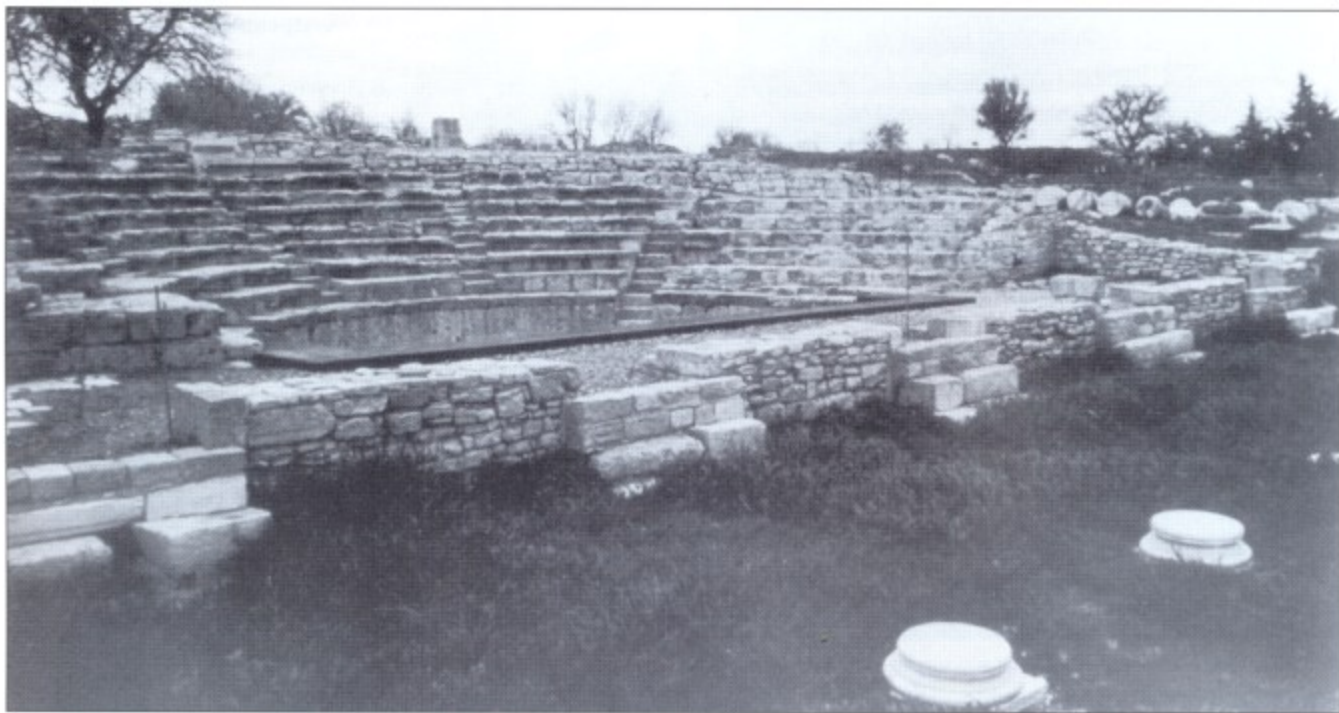
В Древнем Египте технология изготовления саманного кирпича практически не отличалась от современной. Разве что для переноса готовой смеси использовали не цинковку, а горшок. Фреска времен Нового Царства из гробницы Рехмиры, визиря Верхнего Египта при Тутмосе III и Аменхотепе II (1479-1401 гг. до н.э.) показывает стадии изготовления саманного кирпича. На первой сцене изображены двое мужчин, черпающие из Нила ил. На второй сцене эти же двое превращают ил в гомогенную смесь. На третьей сцене смесь укладывают в деревянные формы. За работой наблюдает надсмотрщик с хлыстом. На четвертой сцене показано, как кирпичи укладывают для просушки на солнце. Наконец, на пятой сцене из кирпичей кладут стену. Древние каменщики клали стену также, как и их современные коллеги, разве что вместо цементного или известкового раствора они использовали тот же ил, из которого делались кирпичи. В результате такой технологии получалась практически монолитная стена.

Грязь и солома

На фреске из гробницы Рехмиры надпись гласит, что здесь изображено строительство нового склада для храма в Карнаке. Из всех сохранившихся до наших дней древнеегипетских строений, наиболее знамениты пирамиды Гизы, а также



Руины гимназия и бани в Трое IX, вид на юг. Здесь были обнаружены мозаичные полы (в наши дни утрачены), украшенные изображением людей и животных. Поблизости находится кладбище, относящееся к периоду Трои VI. Кремированные останки хоронили в глиняных урнах, закрытых каменными крышками и зарытыми вертикально на небольшой глубине.



Римский одион в Трое IX, вид на северо-восток. Одион служил общественным местом, где проводились собрания и выступали музыканты. Здание одиона подверглось реконструкции во времена Адриана (117-138 гг. н.э.). В одионе находилась полукруглая орхестра и сцена, украшенная статуей Адриана в полных доспехах. Позади орхестры возвышаются ярусы сидений, сооруженные из известняка и разделенные на секторы. Сразу за одионом проходила южная крепостная стена Трои VI и колонны «дома с колоннами», одного из крупнейших домов Трои VI.

каменные храмы в Луксоре и Абудосе. Однако, подавляющее большинство построек в Древнем Египте делали из более дешевого и распространенного материала - саманного кирпича, то есть кирпича, не обожженного, а высушенного на солнце. Геродот (2.136) упоминает кирпичные пирамиды царя Асикхиса (Шепсес-каф, основатель XXII династии, живший около 2480 г. до н.э.):

«Чтобы превзойти прежних египетских царей, Асикхис воздвиг в память о себе пирамиду из глиняных кирпичей с надписью, вырезанной на камне и глящей: «Не ставь меня ниже каменных пирамид. Как Зевс над прочими богами, стою я над ними. Шест погружали в озеро и из грязи, которая приставала к шесту, изготовляли кирпичи. И таким образом меня воздвигли». Вот что совершил этот царь».

Вавилоняне, снова по свидетельству Геродота, «лишь только выкопали ров, то взятую оттуда землю стали употреблять для выделки кирпича» (1.179). Правда, вавилоняне, в отличие от египтян, кирпичи не сушили на солнце, а обжигали в печи. Пелопонесцы в 429 г. до н.э. обнесли Плаей стеной из саманного кирпича. Глину для кирпичей по свидетельству историка Фукидида (2.78.1) брали из рвов, которые вырыли вокруг укреплений.

Современные эксперименты показали, что нильский ил при высыхании те-

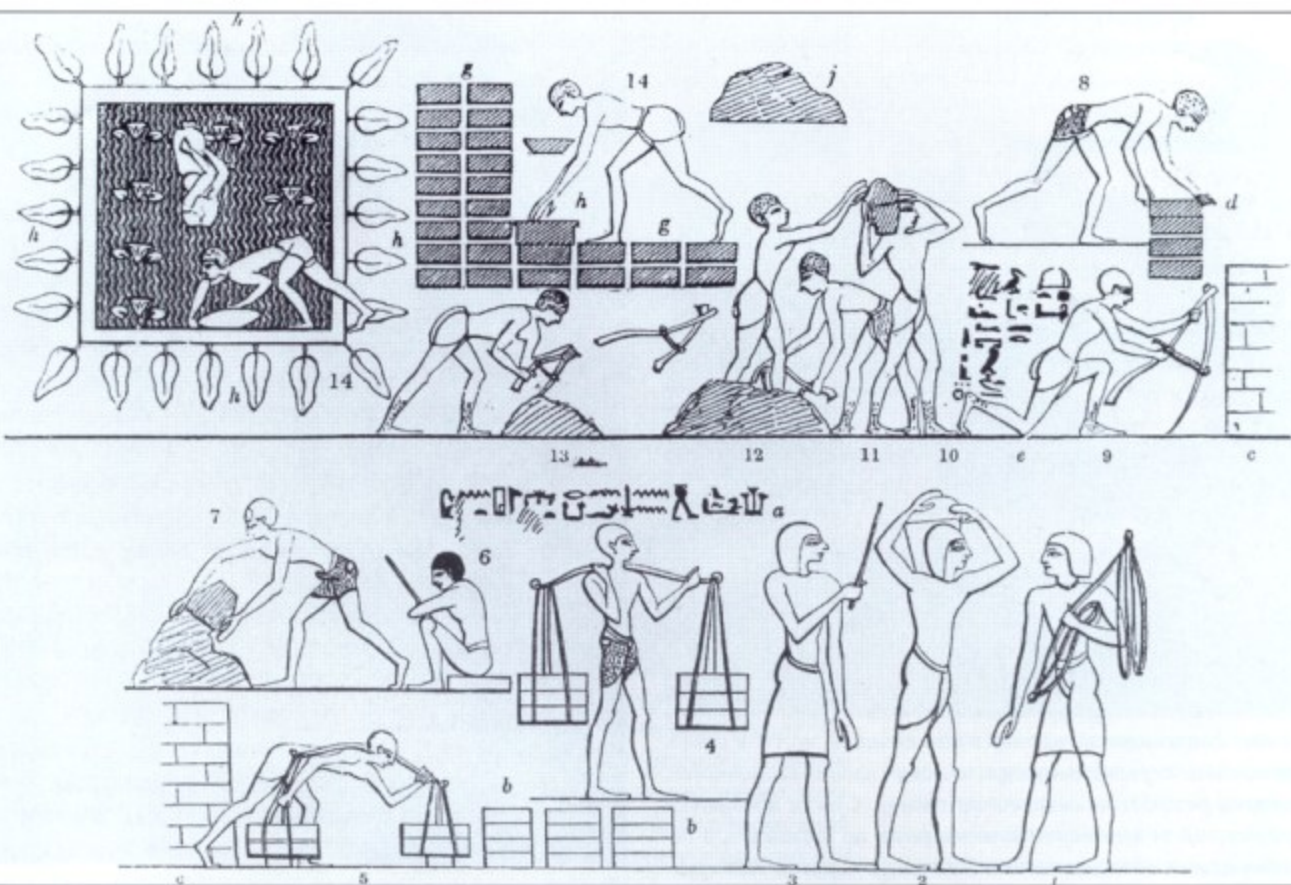
ряет до 30% объема. Соломенная сечка и песок, добавляемые в ил, придают кирпичу прочность и предохраняют его от растрескивания. Хотя на фреске момент добавления соломы и песка не отражен, египтяне знали об этой особенности самана и умели нейтрализовать ее неприятные последствия. В Ветхом Завете (Исход, 5:7) говорится об изготовлении евреями кирпичей в египетском плену, в частности, упоминается добавление в кирпичи соломы. Высушенные на солнце кирпичи Эль-Каба и пирамид Дахшура содержат в качестве наполнителя не только рубленную солому, но и телячью шерсть, навоз, листья и сено. Использование соломы и других органических веществ увеличивали прочность кирпича на разрыв. В других современных экспериментах показано, что добавление соломы более чем вдвое увеличивает прочность кирпича на разрыв, а добавление навоза придает кирпичам повышенную твердость.

Марк Витрувий Поллион, военный инженер, служивший у Гая Юлия Цезаря, описывает в деталях процесс изготовления хорошего кирпича. Он сообщает (2.3.1), что для кирпича требуется глина, не содержащая песка, гравия и других примесей. Лучший материал - мергель, краснозем или особый сорт твердого песка. Кирпичи, изготовленные из этих материалов, отличаются легкостью и прочностью. В Калифор-

нии саман (adobe) до сих пор используется в гражданском строительстве. Единый строительный кодекс (Uniform Building Code, Section 24-15, 2403) определяет, что в саманном кирпиче доля глины должна составлять от 25 до 45%. Если доля глины превышает указанный предел, кирпичи растрескиваются при сушке, а если глины меньше нормы, то прочность кирпича снижается ниже допустимого значения и он просто крошится. Особое внимание следует уделять тому, чтобы снаружи кирпич не пересыхал, тогда как середина его остается сырой. Если стену кладут из сырых кирпичей, влага начинает проступать наружу, провоцируя осыпание штукатурки. Витрувий (2.3.2) рекомендует сушить кирпичи два года в тени, начиная весной или осенью, а не в летнюю жару, чтобы просушка проходила равномернее.

Меры предосторожности

Открытая кладка из саманного кирпича очень недолговечна и расползается обратно в грязь. Поэтому предпринимаются меры для того, чтобы защитить саманную кладку от влияния факторов внешней среды. Для защиты кладки от грунтовых вод под нее подводят каменный цоколь. Высота цоколя колеблется в зависимости от местных условий и назначения постройки. Готовую



Фреска из гробницы Рехмиры, бывшего при Тутмосе III и Аменхотепе II (1479-1401 гг. до н.э.) визирем Верхнего Египта. Показаны фазы изготовления саманного кирпича. Два человека черпают из Нила ил. На следующей сцене они размешивают ил, добываясь однородной массы. На третьей сцене показано, как иловую массу раскладывают по деревянным формам. За работой следит надсмотрщик с хлыстом. На четвертой сцене кирпичи укладываются в штабеля для просушки на солнце. Наконец, на пятой сцене готовые кирпичи укладывают в стену.

саманную кладку выравнивают, а затем покрывают слоем глины или извести, чтобы предотвратить попадание дождевой воды в стыки между кирпичами. О том, что укрепления покрывали штукатуркой мы знаем из афинских надписей (IG II 167.82-84, 463.81-85, 106-9, 1663, 1664). Фукидид (3.20.3) сообщает о том, что из-под обвалившейся штукатурки на фасах пелопонесской осадной стены под Платеями оказалась кирпичная кладка.

Стены покрывали слоем чистой глины. Это не только защищало кирпичную кладку от непогоды, но также позволяло придать стене почти идеальную гладкость. Вместо глины иногда использовали известку. Глина была предпочтительнее, так как при изменении температуры она расширялась или сужалась в той же мере, что и кирпичи кладки. Поэтому глиняная штукатурка меньше осыпалась. С другой стороны, известковая штукатурка имела то преимущество, что сквозь нее испарялась влага. Другой задачей было не допустить накопление воды на верхней стороне стены, особенно у основания зубчатой части стены. По завещанию Фукидида (3.22.4) зубчатые стены греческих ук-

репленный обычно покрывали терракотовой плиткой. Там, где вдоль стены имелся проход, вместо терракоты укладывали плоские камни. В афинской надписи (307/6) сообщается, что проход (parodos) и другие поверхности, по которым часто ходят, должны были покрываться слоем просеянного грунта в палец толщиной (IG II 463.81-85).

Египтяне укрепляли свои кирпичные постройки за счет деревянного каркаса. Например, крепость времен Среднего Царства в Верхней Нубии вся построена из саманного кирпича с деревянными связующими. Афинский документ от 307/6 гг. до н.э. предписывает заменять развалившиеся кирпичи в стене, устанавливать деревянные стяжки (IG II 463.74-75). Эти меры в качестве временных применялись и в отношении стены в Платеях (Фукидид 2.75.4-5).

За и против

Использование саманного кирпича, несомненно, экономило много времени и денег, так как кирпичи делались быстро, в большом количестве и не требовали привлечения квалифицированных

рабочих. В ходе пятой кампании ассирийский царь Сеннахериб (704-681 гг. до н.э.) похвалялся, что продаст в рабство любого, кто не признает его воли, и заставит «гаскать кувшины и делать кирпичи». Достоинства саманного кирпича не ограничивались его дешевизной и доступностью. Саман был огнеупорен и при правильной облицовке устойчив к непогоде. Саманная кладка великолепно держит несильные землетрясения. Демосфен Афинский говорил (3.25-26, 23.207), что саманные жилища Фемистокла, Милитиада и Аристида до сих пор служат людям жильем, несмотря на прошедшие потлотра века. Действительно, есть доказательства того, что старые саманные дома находились в хорошем состоянии и не отличались от домов новой постройки.

По Аполлодору Дамасскому («Полиоркетика», 156.1-158.3) греческие военные инженеры при Траяне и Адриане строили кирпичные укрепления. Кирпичная стена выдерживала удары тарана и попадания камней, пущенных из катапульт. Саман имел свойство смягчать и локализовать удары, тогда как каменная кладка вся содрогалась при



В наши дни опытный мастер с помощником могут в сутки изготовить порядка полутора тысяч саманных кирпичей. Кирпичи разложены сохнуть на солнце. Сушка продлится три дня, после чего кирпичи перевернут на другой бок и оставят их так до конца недели. После чего кирпичи затвердеют достаточно для того, чтобы их можно было сложить в штабель, обеспечив циркуляцию воздуха. В штабеле кирпичи сохнут еще неделю или две, после чего их уже можно пускать в дело. Стены из саманного кирпича строят без лесов, каменщик просто ходит по уже уложенным кирпичам. Чтобы кирпичи не крошились, каменщики работают босиком. Считается, что под тяжестью человеческого тела кладка только приобретает дополнительную прочность.

попаданиях. Сцены осады в Египте и Ассирии часто включают себе рассказ о саперах, которые с помощью палки и кайла делают бреши в кирпичной стене». (Нимрод, северо-западный дворцовый).

Укрепления Трои VI

Укрепления Трои VI по стилю отчетливо разделяются на три типа, которые условно называют: ранний, средний и поздний. Доказательства можно увидеть на южной стороне стены, где стоят трое ворот (ворота VIz, VIy, VIIt), которые соответствуют трем типам построек. Ворота VIy и VIz лежат внутри VIIt, к востоку от так называемого колонного дома, одной из крупнейших построек Трои VI.

Программы строительства

Сохранившиеся руины Трои VI позволяют определить, что городская цитадель делилась на шесть секций (секции 1-6) широкими улицами, начинавшимися от пяти ворот (ворота VIr, Vis, VIz/y/t). Порядок строительства стены поздней Трои VI можно определить следующим образом. Первой построили секцию 5 на западе. Затем, секцию 2 и 3 на востоке. Эти постройки относятся к слою Троя VIg. Секции 1, 4 и 6 на северо-востоке, юге и северо-западе относятся к слою Троя VIg. Наконец, на востоке и западе к стене пристроили башни (башни VIh и VIi), которые относятся уже к последнему слою Троя VIh.

Дом из саманного кирпича, Ассирос, Македония. Строительство из саманного кирпича имеет множество достоинств: дешевизна, быстрота, возможность ремонта и перестройки. Хотя это гражданская постройка, кладка дает представление о том, как выглядели постройки античности. Каменный цоколь изолирует саманный кирпич от грунтовых вод, а сверху стену закрывает терракотовая плитка. Поверхность стены могли оштукатурить глиной или известью, чтобы не дать дождевой воде накапливаться в швах кладки.

Дёрпфельд, который открыл и раскопал укрепления Трои VI в 1893/94 гг., утверждал, что новая стена строилась фрагментами, постепенно заменяя собой старую стену. Действительно, строительство всей стены было чрезвычайно трудозатратным и продолжалось несколько лет. При изучении стены видно, что со временем мастерство строителей росло, и более поздние фрагменты стены вышли лучшего качества.

Метод строительства

Методы строительства укреплений в Трое мало изменились на протяжении среднего и позднего бронзового века. Как и египетские фараоны со своими пирамидами, троянские цари превратили строительство цитадели в бесконечную строительную кампанию.

Способ строительства укреплений Трои VI особенно хорошо виден на примере секции 6 - западного участка стены, который совершенно не имеет ничего общего с циклопическими микенскими постройками. Грубо обтесанные прямоугольные блоки образуют стену. Камни соединяются не только своими внешними торцами, но и всей поверхностью. В отличие от микенских мегалитических построек, которые образованы двумя «слоями» камней с засыпкой между ними, троянская кладка представляет собой сплошной массив каменных блоков. Чтобы увеличить прочность стены, каждый



Осада Мантиней

Павсаний (8.8.7-8), описывая осаду Мантиней в 385 г. до н.э., говорит следующее: «Кирпичные стены устойчивее к ударам осадных машин, нежели стены, сложенные из камня. Камни дробятся и сдвигаются. Кирпичи мало чувствительны к действию осадных машин, но осыпаются, а под действием воды, размягчаются, словно воск на солнце». Осада Мантиней Агесиполом может послужить хорошей иллюстрацией к тому факту, что кладка из саманного кирпича весьма уязвима к воде. По свидетельству Ксенофонта («Греческая история» 5.2.4) спартанский царь, разорив округу, приказал половине своей армии рыть траншею и возводить циркумвализационную стену вокруг города. Жители Мантиней продолжали держаться, поскольку они заранее собрали в городе большие запасы зерна. Не желая держать армию под городскими стенами, Агесипол приказал повернуть воды реки Офис, которая протекала через город. Для этого была построена дамба. Благодаря прошедшим дождям и таянию снегов в горах, Офис был полноводен, поэтому поднялся выше уровня каменного цоколя. Стена ослабела. Первыми начали рушиться надстройки, затем посыпалась и стена. Но жители города продолжали обороняться, укрепляя стену деревянными опорами. Но полное разрушение городской стены становилось неминуемым, что и вынудило горожан к капитуляции.

Во многих районах современного Египта дома по-прежнему строят из саманного кирпича, представляющего собой куски речного ила, высушенного на солнце. Дешевый и доступный материал - саманный кирпич делается вручную с помощью простой деревянной формы. Высохнув, кирпич приобретает неожиданную прочность. Для изготовления кирпичей использовалась смесь речного ила, песка, соломы и воды. Отформованный кирпич оставляли лежать на земле и сохнуть под солнцем. Этот процесс оставался неизменным на протяжении тысячелетий, несмотря на то, что в бассейне Нила сменяли друг друга разные народы.

следующий ярус камней укладывался с небольшим отступлением от края предыдущего яруса.

Укрепления строились на фундаменте, углубленном в грунт на глубину метра и более. С одной стороны стену не клали прямо на грунт, с другой стороны фундамент был мелкий и не доходил до скального основания, как это неизменно делалось в рамках микенской традиции. Возможно, слой почвы служил антисейсмической подушкой. Действительно, почва в какой-то степени гасит сейсмические толчки, тогда как скальное основание передает их в полную силу. Но от сильного землетрясения такая мера не спасала. В конце слоя Троя VIh город подвергся землетрясению, которое причинило большие разрушения постройкам.

Зубчатая стена

Мало что сохранилось от первой и второй фаз строительства стены, но и имеющегося материала достаточно, чтобы заметить, что зубчатая стена Трои VI всегда имела вертикальные смещения. Они могли быть глубиной 10, 15 и 30 см и повторялись с интервалом чуть больше 9 м. Эта черта была новой в архитектуре троянских укреплений. Она имела утилитарный, а не декоративный

характер. Благодаря смещениям слегка изменялось направление хода стены, что позволяло закруглять ее, не делая углов. Как известно, угол - самый слабый участок любого укрепления. Другой характерной чертой стены была заваленность назад ее переднего фаса, тогда как задний фас делался вертикальным. Угол завала переднего фаса составлял от 1 до 3°. Такая особенность в устройстве стены наблюдалась и на более ранних уровнях, но практически не встречалась больше нигде в западной Анатолии.

Замена ранней стены на стену среднего периода завершилась строительством южной стены от «дома с колоннами» и восточной стены от дома VIh. В свою очередь, стена поздней Трои VI также строилась секциями, заменяя стену среднего периода. Эти поздние секции клали в несколько другой манере, их строительство явно оказалось растянутым во времени. При этом более поздние сегменты построены с большим мастерством, чем более ранние. Третья стена была наиболее претенциозной и внушительной постройкой. Южный сегмент 4 представляет собой пример полностью развитого, сделанного со вкусом, но функционального укрепления, при строительстве которого в полной мере выявилось мастерство камнетесов и каменщиков. Каменные бло-

ки тщательно подогнаны друг к другу, их поверхности обработаны, стесанные поверхности формируют скос переднего фаса стены.

Сохранившиеся фрагменты городской стены (а протяженность сохранившейся стены 350 м) сложены из блоков твердого известняка, уложенных на слой строительного раствора. Фасы блоков обработаны, хотя размеры блоков колеблются в значительных пределах. Стыки блоков в каждом следующем ярусе смещены относительно стыков в предыдущем ярусе, что увеличивает прочность кладки. Большие камни использованы в нижних ярусах, меньшие пошли на строительство верхних ярусов. Передний фас уже готовой стены был выровнен и оштукатурен, благодаря чему стало практически невозможно взобраться по нему. Средняя толщина стены у основания 4,75 м, в некоторых местах сохранившаяся стена достигает в высоту 5,25 м над уровнем почвы. Поверху стены шла надстройка из са-

манного кирпича и деревянных рам. Общая высота зубчатой стены могла превышать 9 м.

В поздние фазы строительства Трои VI саманную надстройку стены заменили каменной толщиной от 1,8 до 2 м. Местами сохранились участки стены высотой до 2 м, но в действительности стена была значительно выше. Стена сложена из почти кубических, хорошо подогнанных друг к другу известняковых блоков небольшого размера. По-видимому, делая такие блоки, мастера пытались имитировать саманный кирпич. Верхняя часть стены была совершенно вертикальной, без скоса назад. Здесь имелась боевая площадка шириной до 3 м, с которой обороняющиеся отражали штурм. Боевая площадка находилась на высоте 2 м над уровнем почвы, а бруствер перед ней возвышался еще на 2 м.

Башни

Для строительства укреплений Трои VI использовались не циклопические, а сравнительно небольшие каменные блоки, это значительно повысило оборонительные качества крепости. В первую очередь, защищенность повысили башни. Башни выступали за линию переднего фаса крепостной стены, что позволяло обороняющимся вести по штурмующим фланговый огонь. В первую очередь простреливались участки в районе крупных ворот.

Восточная башня (башня VIIh) была шириной 11,25 м. Она выступала за передний фас более чем на 7 м и прикрывала подходы к восточным воротам (во-



Сохранившиеся остатки главных ворот (Ворота VI) лежат на юге цитадели Трои VI. Снимок сделан в северном направлении. Хорошо видны остатки башни (башня VIIi), которая фланкировала ворота. Перед воротами стоят шесть каменных стел. Дёрпфельд полагал, что на этих стеллах стояли изображения троянских богов. В центре снимка можно различить широкую мощеную улицу с центральным дренажом, идущую от южных ворот, а также террасы, поднимающиеся к городской цитадели.

рота VI), расположенным в 28 метрах к северу. Северная и южные стены толщиной 2,2 м, а восточная стена, обращенная наружу, достигала в толщину 3,4 м. Все три внешние стены имеют легкий скос вовнутрь. Внутри находится каземат размером 8,8x7 м. Пол второго этажа покоится на массивных деревянных брусках, уложенных поперек с севера на юг. На бруска укладывались лаги, поверх которых насыпался глинистый грунт. В каземат можно было попасть со второго этажа с помощью лес-

тницы. Верхняя комната открывалась на городскую стену небольшой дверцей шириной 1,7 м. К внешней двери вела наружная лестница, так как порог находился на высоте 1 м над уровнем грунта. Конструкцию верхней части башни мы можем только домысливать. По-видимому, там находилась боевая площадка, окруженная зубчатым бруствером. С этой площадки обороняющиеся могли стрелять по противнику, в том числе и прикрывать восточные ворота.

Нижний этаж восточной башни сложен из крупных кубических блоков твердого известняка, тщательно подогнанных друг к другу и имеющих почти правильную форму. Ярусы кладки уложены со смещением относительно друг друга. Снаружи стены башни оштукатурены снизу доверху. Разница в стиле кладки башни и соседних участков стен объясняется тем, что строили их в разное время. Кладка башни более совершенна, она не связана с восточной стеной и представляет собой самостоя-

Улица нижнего города Трои VI, ведущая к южным воротам (ворота VIIi). Улицу удалось обнаружить с помощью магнитного исследования плато, лежащего к югу от кургана цитадели Гисарлык. Нижний город был плотно заселен не только в поздние греко-римские времена, но и в эпоху позднего бронзового века.





Бухен

В годы правления XII династии в Египте, египтяне предприняли попытку экспансии в Нубию (Судан). Для укрепления своих позиций египтяне выстроили цепь крепостей на участке между современным Асуаном и районом второго порога. Все крепости строились из саманного кирпича. Строительство началось при Сенусерте I (Сесострисе) и закончилось при его правнучке Сенусерте III (1971-1841 гг. до н.э.).

Крепость под Бухеном на западном берегу Нила была крупным гарнизонным городом, расположенном на северной стороне второго порога. Крепость представляла в плане почти правильный квадрат размером 180 на 170 м. Крепость имела два концентрических пояса, образованных насыпью и кирпичной стеной из самана. Египетские чиновники жили во внутреннем дворе, а наемники, по-видимому, нубийцы, занимали внешний двор. Внешний периметр образовывала стена длиной около 700 м и толщиной 4 м. Ее усиливали 32 полукруглых бастиона, построенных с интервалом в 10 м. Кроме того, в западной части периметра находились пять больших башен, а также огромная центральная башня, которая играла роль главных ворот крепости. Эти ворота на протяжении десятилетий усиливали, в результате они превратились в мощную постройку размером 47 на 30 м с двумя входами, двухстворчатыми деревянными воротами и перекидным мостком на колесиках. Стены внутреннего периметра были еще толще - 5 м, а в высоту достигали 11 м. Квадратные башни находились по углам внутреннего периметра, а бастионы стояли с интервалом 5 м. Каждый бастион имел тройные бойницы, позволявшие стрелять по штурмующим в трех направлениях: прямо, чуть влево и чуть вправо. Внутренний и внешний периметры были окружены сухим рвом, повторяющим ход стен, имея выпуклости напротив башен и бастионов. Перед рвом внешнего периметра имелся гласис. Крепости считались неприступными, а Бухен была наиболее сложной из крепостей эпохи Среднего Царства в Нубии.

Северо-восточный бастион (башня VIg) на северо-восточной части стены Трой VI, глядя на запад. В бастион можно было попасть извне, через ворота VIr. Бастион представлял собой гигантскую постройку размером 18 на 8 м из известняка. Высота стен до 9 м. Сверху имелась саманная надстройка, покрытая штукатуркой. Построенный как наблюдательный пост, бастион доминировал не только над цитаделью, но также над всем нижним городом. Слева к бастиону примыкает основание стены греко-латинского храма, относящегося уже к слою Троя VIII/IX. Справа лестница слоя Троя VIII, ведущая к колодезю:

тельную постройку. Еще одна разница заключена в устройстве фундамента. Если стена основана на слое утрамбованного грунта, то фундамент башни заглублен до скального основания. Вероятно, это обстоятельство обусловило более сильные разрушения башни по сравнению со стеной. Башня, по-видимому, построена в последнюю фазу строительства (VIh) в качестве меры по дополнительному усилению ворот.

Южные ворота (ворота VIi) фланкирует южная башня (башня VII), выступающая на 10,2 за линию стены. Ширина башни 9,5 м. Массивная прямоугольная башня, вероятно, заменила собой более раннюю башню (башня VIk) размером 7,2x5 м, стоявшую в 9 м к западу от ворот. Новую башню поставили у самого входа, тем самым лучше прикрыв ворота от возможной атаки. Материал и стиль кладки этой башни полностью повторяют таковые у восточной башни (башня VIh).

Чтобы обеспечить город питьевой водой, внутри северо-восточного бастиона (башня VIg) был вырыт десятиметровый колодец (или цистерна). Колодец имел примерно квадратный план, сторона шахты около 4,25 м. Изнутри стенки колодца выложены массивным камнем, толщина кладки достигает местами двух метров. Колодец идет на два метра вглубь вплоть до скального основания, а затем врезается в основание еще на 7 или 8 м. Он слишком большой для обычного колодца, слишком глубокий для обычной цистерны. Возможно, он сочетал в себе обе функции.

Северо-восточный бастион, в который имелся вход и со стороны предполья (ворота VIr), представлял собой огромную постройку из известняка размером 22x8 м. Высота стен по оценкам Дёрпфельда была не меньше 9 м от

уровня скального основания. Характерная форма бастиона - северный угол представляет собой острый выступ - делает его очень внушительной постройкой. Хорошо подогнанные известняковые блоки размером от 18 до 40 см снаружи покрыты штукатуркой. Для выравнивания ярусов блоков неравной высоты использовали плоские камни. Внешний фас бастиона тщательно выровнен и оштукатурен. На уровне 3 м от основания вертикальная стена приобретает небольшой завал. Углы бастиона подобраны очень тщательно и аккуратно выведены. На вершине стены бастиона когда-то стояла надстройка из деревянных рам и саманного кирпича. Бастион служил и сторожевой башней, он доминировал не только над цитаделью, но и над нижним городом, лежащим к югу и юго-западу от него.

Ворота

Крепостная стена поздней Трои VI сохранилась в виде гигантской подковы, идущей с северо-востока через запад. На этом участке в стене имеются пять ворот, расположенных на разном расстоянии друг от друга. Эти ворота принято обозначать как VIr, VI s, VI t, VI u, VI v. Конструкция ворот разная.

Малые ворота (ворота VIr) соединены с четырьмя каменными ступенями и ведут на первый этаж северо-восточного бастиона (башня VIg) со стороны предполья. Ворота расположены на стыке секций 1 и 2 стены. Они представляют собой проход длиной 4,65 м и шириной 1,5-1,7 м. Дверь на южной стороне прохода закрывала его. За дверью проход шел прямо на расстояние 2,25 м, затем следовал спускающийся лестничный пролет. Дверь в деревянной коробке, поворачивалась на штифтах, открываясь назад и открывая проход.

Как мы уже видели, восточная башня (башня VIh) фактически располагалась не у восточных ворот (ворота VI s). Тем не менее, ворота разделяли секцию 2 и 3, образовывали Г-образный коридор шириной 2 и длиной 5 м между стенами. Эти стены заходили одна за другую, давая возможность вести перекрестный огонь по предполью. Чтобы попасть ко входу также следовало преодолеть узкий Г-образный коридор. Это дополнительно затрудняло противнику штурм. Ворота, как и углы, были самыми слабыми точками в линии обороны. Восточные ворота строились специально с таким расчетом, чтобы заманить противника в ловушку.

Основной вход в цитадель - южные ворота (ворота VI t), которые выходили на главную улицу (улица 710) нижнего города. Следует заметить, что главные ворота цитадели всегда выходили на южную сторону, это было со времен Трои I.

Южные ворота относились к прямому типу в отличие от других ворот, которые делали изгибы. Ширина южных ворот составляла 3,3 м, они находились на стыке секций 3 и 4. Размещение ворот на стыке двух секций стены решало сразу несколько задач. Во-первых, секция 4 была смещена назад относительно секции 3. Во-вторых, южная башня (башня VI i) выступала на 10 метров перед южным фасом крепостной стены, обрамляя дорогу, ведущую на запад. Вход в ворота были фланкированы на расстоянии 5 м с востока и 12 м с запада мощными укреплениями, с верха которых защитники могли вести перекрестную стрельбу по штурмующим.

Юго-западные ворота (ворота VI u) лежали на границе секции 4 и 5. По своему устройству они походили на южные ворота, хотя были чуть шире - 3,8 м. По-видимому, троянцы начали перестраивать эти ворота, но по каким-то причинам не смогли завершить начатое. Поэтому проем старых ворот был наглухо заложен каменной кладкой из разноразмерных каменных блоков.



Микенские письменные источники линейного письма Б представляют собой смесь трех основных элементов: номера, идеограммы и слоговые знаки. Линейное письмо Б расшифровано Михаэлем Вентрисом в 1952 году. Лингвист убедительно доказал, что микенцы говорили на додорийском диалекте греческого языка. Для записи слов использовались слоговые знаки (всего 87 символов), которые отражали фонетику слова. Идеограммы не использовались в качестве иероглифов, но входили в состав записи именованных чисел. Таблички линейного письма Б использовались для записей, не требовавших длительного хранения. До нас они сохранились благодаря случайности. Ужасный пожар уничтожил дворец, где они хранились. Таблички обожглись в огне и сохранили любопытный срез хозяйственного состояния дворца в последние годы XIII в. до н.э. На табличках записаны результаты инвентаризации, а также денежные поступления. Таблички составляли чиновники, которые обчисляли число слуг, домашних животных, запасы продуктов сельского хозяйства, поступающие налоги, изготовленные ремесленные товары, такие как ткани, керамика, мебель и оружье.

Боковые ворота (ворота VI v) находились на северо-западе крепости. Они представляли собой простой разрыв в городской стене между секциями 5 и 6. Секция 6 была выдвинута на 4,5-5 м вперед по сравнению с секцией 5. Сегменты перекрывали друг друга на 2,5 м. Пройдя секцию 5 дорога делала резкий поворот на восток. Атакующие, пытавшиеся штурмовать эти ворота, подставляли свой правый бок к секции 5, попадая при этом под фронтальный огонь со стороны секции 6.



Близкий вид кладки восточной башни (башня VIh) Трои VI. виден вертикальный разлом, произошедший в результате землетрясения. укрепления последней фазы строительства (VIh) были сильно повреждены в результате землетрясения. Дёрпфельд также нашел следы пожаров в нескольких местах на уровне Троя VIh, а также следы целенаправленных разрушений, причиненных людьми.

Внешние укрепления

Корфману удалось обнаружить нижний город, который был также окружен внешней линией укреплений. Линия укреплений вокруг нижнего города начиналась в 450 м к юго-западу от секции 4 и представляла собой ров. Этот ров прослеживается на расстоянии около 200 м. Он идет дугой с востока на запад и, по-видимому, кончается где-то на юге. Периодически ров прерывается проходами, которые могли отмечать места основных точек входа в город. Позднее ров оказался полностью застроен разросшимися городскими кварталами.

Короткий фрагмент еще одной линии укреплений отмечен россыпью известняковых блоков *in situ*. Эта линия начинается к востоку от секции 1 у северо-восточного угла первоначальной цитадели. Эта новая линия обороны отмечает границу нижнего города. Для Ближнего Востока было характерна такой концентрический план городов. Таким образом, первоначальная троянская крепость превратилась в царскую резиденцию, где находился дворцовый комплекс, главные храмы, а также жилища главных чиновников и казармы.

«Женщина из То-ро-йя»

Есть множество доказательств того, что микенская культура в период апогея своего развития, пришедшегося на XIV-XIII вв. до н.э., проводила постоянные набеги на западную Анатолию. Именно такой набег и составляет основу сюжета «Илиады» Гомера. В табличках линейного письма Б из Пи-

Хаттусас-Богазкёй, откуда царь хеттов начал собирать свою лоскутную империю, может послужить великолепным примером крепостных укреплений. Цитадель построена Хаттусили I (ок. 1650 г. до н.э.) на участке обнаженной скалистой породы, господствующем над окружающей равниной. Склоны холма покрывал каменный гласис, затрунявший использование передвижной осадной техники. На вершине холма возвышалась внушительная каменная стена длиной около 6,5 км, усиленная прямоугольными башнями, поставленными с интервалом около 30 м. Позади линии стен шла цепь скал, на вершинах которых стояли форты. Самый крупный из них назывался «великой крепостью». Там находился дворец и дворцовый архив. Здесь археологи нашли около 10000 глиняных табличек с дипломатической перепиской на хеттском и аккадском языках. Северная, восточная и западная стороны города были защищены естественной крутостью склона. Но на юге склон был гораздо более пологим. Здесь хеттские архитекторы возвели линию укреплений, состоящую из двойной стены и нижней вспомогательной стены, стоящей в 6,5 м. Для совершения внезапных вылазок под стенами был вырыт тоннель длиной около 71 м. Над тоннелем стояла башня. Два пролета ступеней, расположенных на равном расстоянии от тоннеля, вели к насыпи, шедшей вдоль главной стены. Анд тоннелем в стене имелись ворота (ворота Сфинкса).

Всего в южной стене имелось трое главных ворот. Ворота называют по фигурам на рельефах, украшавших их. Царские ворота находились между двумя массивными башнями, соединявшими внешнюю и внутреннюю стену. Косяк ворот вырезан из андезитового монолита, он образует острокопечную арку, характерную для хеттской архитектуры. До сих пор видны отверстия для болтов и петель, а также прорезы для засовов, фиксирующих массивные двустворчатые двери. Двери были деревянные, обшитые бронзовым листом. К воротам вела крутая рампа, шедшая вдоль внешней стены так, чтобы шедшие по ней поворачивались к стене правым, не прикрытым щитом, боком. Перед воротами была организована прямоугольная платформа шириной 6,5 м. Рампа и платформа были открыты для огня со стороны двух башен, фланкирующих ворота. Хорошо сохранился южный сектор стены, построенный из циклопических каменных блоков, хорошо подогнанных друг к другу и уложенных без раствора. Стена образована двумя слоями камней - внутренним и внешним -, между которыми уложена засыпка. Верхняя часть стены не сохранилась, но ее можно реконструировать с помощью египетских рисунков того времени. Высота каменной стены была около 6 м, сверху на ней была возведена надстройка из саманного кирпича. Хетты были мастерами в строительстве укреплений.

лоса перечислены группы женщин-служанок, выполнявших те или иные работы, например, мололи муку, чесали лен, пряли шерсть. Отчеты по их рациону говорят о том, что таких женщин считали на сотни. некоторые группы различали по происхождению, и некоторые женщины происходили с восточной части Эгейского моря, западного побережья Анатолии - Книда, Милета, Лемноса, Галикарнасса, Хиоса и Асви-йя. Последнее название часто встречается в табличках из Пилоса, Кносса и Микен. По-видимому, оно означало Лидию, которую хетты называли «Ассува». В табличках из Пилоса также сообщается о женщинах из «То-ро-йя».

Пилосские таблички содержат имена 700 женщин, а также 400 девочек и 300 мальчиков, «принадлежавших им». Не-



Пластика из слоновой кости, обнаруженная в святилище Артемиды Ортии в Спарте, датирована второй половиной VII в. до н.э. На пластинке изображена галера, готовая к отплытию. Пятеро копльитов заняли места у планшира, а двое палубных матросов разворачивают парус. Еще один воин ловит рыбу на носу, а еще один присел на носовом таране, справляя большую нужду. Женщина в длинном одеянии стоит на сходах и держится за руку мужчины. Спартанцы славились своей нелюбовью к морским путешествиям, поэтому рисунок на пластинке может быть иллюстрацией истории похищения Елены, женщины необычайной грации, очарования и красоты.

которые группы довольно многочисленны: «21 женщина из Книда (Ки-ни-дия) с 12 девочками и 10 мальчиками» или «16 женщин из Милета (Ми-ра-тия) с тремя девочками и семью мальчиками». Иногда в отношении таких женщин используется термин «ла-ви-ай-ай» - «пленные». То же слово использует и Гомер («Илиада» 20.193) для описания женщин (leíadas de gynaikas), захваченных Ахиллесом на Лирнесе во время хищнического набега на район к югу от Трои. Гомер также называет множество островов на востоке Эгейского моря, говоря, что там жили женщины, захваченные ахейцами во время их набегов. Среди таких островов поэт упоминает Лесбос, Скирос и Тиедос.

Овцы и женщины

Немногие женщины, перечисленные в табличках, занимаются домашним хозяйством, например «банщицы», тогда как подавляющее большинство занято на разных работах, в первую очередь ткачеством и пошивом льняной и шерстяной одежды. Торговля тканями и изделиями из тканей была основным источником богатства Микен. Треть всех табличек, обнаруженных в Кноссе, посвящена вопросам овцеводства и производства шерсти. Ежегодно здесь выпасалось по 70000-80000 овец. Большинство животных были валухами - кастрированными баранами, которые давали наиболее тонкую шерсть, но от них не было молока, а мясо отличалось жесткостью. С каж-

дой овцы получали по полтора фунта шерсти, что в общей сложности давало порядка 60 тонн шерсти.

Таблички линейного письма Б дают живое описание хищнической деятельности микенцев на востоке Эгейского моря. Женщины захватывались во время набегов на побережье или покупались у торговцев рабами, например, в Милете. Пленные женщины обычно

упоминаются с детьми, но не с мужьями. Мужское население захваченных населенных пунктов вырезалось, а женщин уводили в рабство. Глиняная табличка из Пилоса сообщает нам о рации работниц текстильной мастерской и их детей. Текст, записанный слева направо гласит:

«пу-ро ра-пи-ти-ря: женщина 38, ко-ва 20, ко-во 19. Пшеница 16. Фиги 16» - «пилосские ткачихи: 38 женщин, 20 девочек, 19 мальчиков. Пшеницы: 16 мер, фиг: 16 мер».

В гомеровском языке девочек и мальчиков называли kourai и kouroi, соответственно. В линейном письме Б идеограмма «женщина» изображает голову и длинный подол. Числа записаны в десятичной системе счисления, хотя массы и меры сохраняют следы вавилонской шестидесятиричной системы счисления.

«Илиада» и тексты линейного письма Б дополняют друг друга. Можно смело утверждать, что Гомер вполне владел фактами позднего бронзового века. Почти в самом начале «Илиады» (1.366-69, 29-31) Агамемнон хвастается:

«Мы на священные Фивы, на град Этионов ходили;

Град разгромили, и все, что ни взяли, представили стану;

Все меж собою, как должно, ахеи сыны разделили:



Страна А «Вазы Воинов» (ЛН ШВ/С). Ваза обнаружена Шлиманом в Микенах. Это наиболее качественное изображение ахейских воинов времен троянской войны. Этот позднемикенский кратер использовался для смешивания вина с водой. Кратер украшен изображением бородатых воинов в шлемах с гребнями и рогами, панцире и поножах, несущих круглые щиты с вырезом внизу и вооруженные короткими копьями. Обратите внимание на небольшой мешок, подвешенный к копью. По-видимому, так солдат носит личные вещи и запас продовольствия.



Серебряный осадный ритон (LH IA) из шахтного захоронения IV, гробницы круга А, Микены. Рельеф на металле, изображена осада укрепленного прибрежного города. Нападающие высадились с моря и начали штурм крепости, сложенной из саманного кирпича, стоящей на каменном холме. Нагие обороняющиеся вооружены только пращами и луками, по-видимому, они принадлежат какому-то варварскому племени, тогда как нападающие экипированы как положено микенцам, имеют щиты и шлемы. Воин в шлеме и тунике с коротким рукавом держит ружье, по-видимому, он кормчий. Среди защитников города видны и женщины, которые следят за исходом сражения на берегу со стен города. Интересная параллель обнаруживается на так называемом «щите Ахиллеса». На щите был выкован узор в виде осажденного города. Мужчины города готовятся совершить вылазку, «стену стеречь по забралам супруг поставив любезных, || Иных сынов и мужей, которых постигнула старость» («Илиада» 18.509).

Пророк Лаокоон предупреждал троянцев не вкатывать в город деревянного коня. О том же говорила и Кассандра. Историю Лаокоона драматически описал Вергилий («Энеида», 2.40-56, 199-233). Сохранилось высказывание Лаокоона: «Опасаясь данайцев, даже дары приносящих». При этом Лаокоон метнул копье в бок лошади. Раздался звук пустой бочки, что насторожило охрану, Некий грек по имени Синон сумел сохранить при себе фрагмент скульптуры, заявив, что это всего лишь подарок ахейцев Афине. Доверие троянцев к высказываниям Лаокоона не убедили. Тем временем из моря вылез змей и задушил Лаокоона и двух его сыновей. В изобразительном искусстве Лаокоон наиболее известен как персонаж скульптуры, хранящейся в ватиканском Бельведере. Тацит, писавший в одно время с Плинием Старшим, отмечал, что скульптура Лаокоона превосходит все другие рисунки и скульптуры. Римская копия родосской бронзовой скульптуры была обнаружена в эпоху Ренессанса. Ее отыскали среди руин дворца Тита в 1506 г. Скульптура сохранилась в хорошем качестве, ее до сих пор можно использовать. Ахейская военная тактика получила распространение и в самой Трое.

Сыну Атрею Хрисову дочь леповидную дали.

Вскоре Хрис, престарелый священник царя Аполлона,
К черным предстал кораблям армян меднобронных, железа
Пленную дочь искупить...

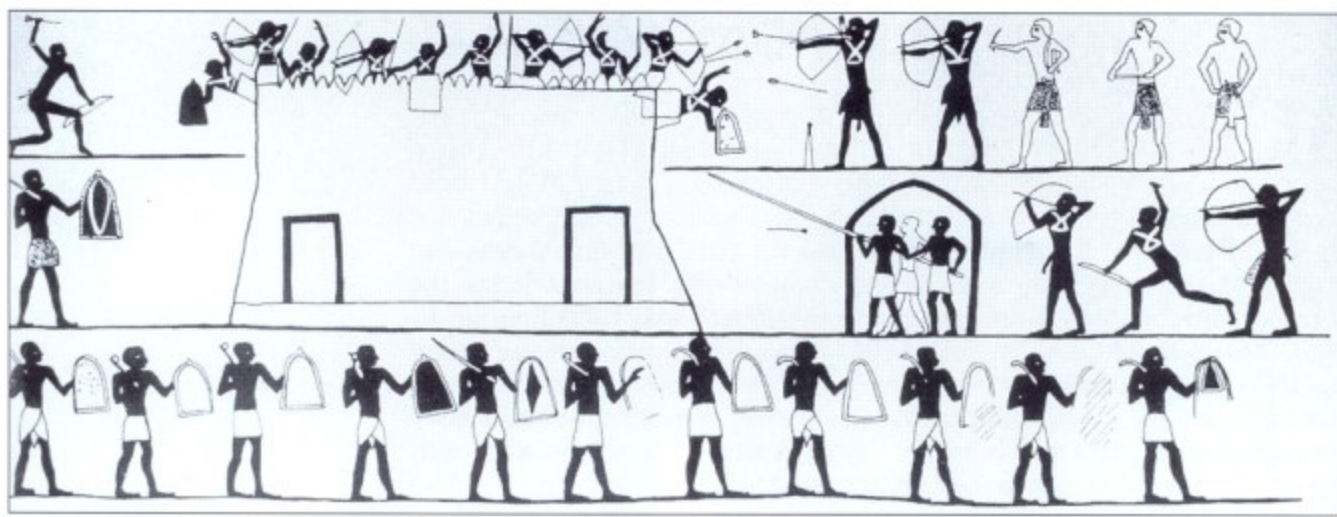
Риск оказаться в рабстве для женщин прибрежных селений был известной угрозой. Финикийка, служившая Одиссею (15.426-29) так рассказывает о своем пленении:

«- Родина мне, - похвалиться могу, - Сидон многомедный.
Был мне отцом Арибант. В великом он плавал богатстве.
Но захватили меня пираты тафосские, - с поля
Шла я тогда, - и сюда привезли, и этому мужу
Продали в дом, за меня подходящую давшему плату».

Многие ахейские принцессы держали пленных женщин в качестве служанок и горничных. В любом случае женщины заставляли прясть, ткать, шить своим хозяевам одежду, постельное белье, скатерти и покрывала.

Грабители городов

Микенцы были воинственны и жестоки, им не требовалось множества кораблей, набитых под завязку солдатами, для того, чтобы разорить прибрежное поселение и обратить в рабство местных женщин. За поколение перед походом Агамемнона Геракл на шести кораблях взял штурмом Трою Лаомедона и разорил ее («Илиада» 5.638-642). По другой версии (Диодор 4.32.2, Аполлодор 2.6.4) у Геракла было 18 кораб-



На гробнице времен XII династии в Бени-Хасане изображено оружие с длинным древком и массивным бронзовым наконечником. Для обращения с ним требуются силы сразу трех солдат. Как видно на фреске, расчет находился прямо под стеной под большой нависой, представлявшей собой деревянную раму с натянутыми на нее бычьими шкурами. С помощью длинного копья выбивались кирпичи из кладки, а также отгонялись солдаты, обороняющие стену.

лей. Но все авторы сходятся на том, что имевшихся сил было явно не достаточно для того, чтобы разрушить Трою.

Небольшие группы хищников - вождей и их личные дружины - появляются на протяжении XIII века до н.э. по всему Ближнему Востоку, о чем свидетельствуют многочисленные надписи. Большой город Угарит (Рас-Шамра), который был крупным торговым центром на западе Сирии с середины бронзового века, был предан огню в конце бронзового века. В отличие от Трои VI, Угарит больше не возродился. Кроме многочисленных наконечников от стрел, в слое разрушений обнаружено около сотни глиняных табличек, составленных накануне падения Угарита. На одной из этих табличек записано письмо последнего царя Угарита Хаммураби к царю Кипра Аласии:

«Вот! Вражеские корабли уже здесь, они предают огню мои города и разоряют страну. Знай, мой отец, что все мои солдаты и колесницы уйдут в страну Хеттов, а все мои корабли уплывут в Ликию для того, чтобы не вернуться? Страна моя опустошена... Учти это, мой отец, у врагов семь кораблей, они причиняют нам ужасный ущерб».

Таким образом, семи кораблей было достаточно для того, чтобы разорить средней руки царство. Вскоре (ок. 1185 г. до н.э.) Угарит был взят штурмом, разграблен и предан огню.

В хеттских текстах из Хаттусаса-Богазкёя встречается словосочетание «земля Аххиява». Это могущественная морская держава, которой правит «великий царь». Один важный документ, так называемое «письмо Тавагалаваса», написано Хаттусили III неназванному царю Аххиявы. Главная тема письма -

буканьерские приключения некоего Пиямараду. Пиямараду, влиятельный предатель, совершал набеги на земли хеттов, вступив в тайный сговор с Тавагалавасом, братом царя Аххиявы. Миллаванда - был базой для пиратов. Хетты в конце концов взяли этого город, а Тавагалавас и Пиямараду бежали в Аххияву. Хаттусили требовал выдачи Пиямараду и предлагал вариант реше-

ния политического конфликта. Позднее Пиямараду превратился в свободного пирата, хотя продолжал пользоваться покровительством царя Аххиявы. «Работой» Пиямараду стало нападения на царства восточной Анатолии, находившиеся в вассальной зависимости от хеттов.

Хеттологи в целом считают, что «земля Аххиява» - это Микенское царство, или по крайней мере какая-то



Стационарные и мобильные ассирийские осадные машины оснащались массивным буравом с железным наконечником. Наиболее раннее изображение относится к периоду правления Ашиурнасилпала II (883-859 гг. до н.э.). Эти машины собирались на месте, в их конструкции использовались пехотные щиты и колеса от колесниц. При Тиглатпаласаре III (745-727 гг. до н.э.) осадные машины стали более легкими и подвижными. Центральная часть машины состояла из трех секций: передней, средней и задней. Стенки секций делались плетеными из прутьев, снаружи их обтягивали бычьими шкурами. Передняя секция была выше двух остальных. Выступающая вверх часть образовывала башню с бойницами. Вся структура покоилась на четырех или шести колесах. Бурав (или пара буравов) был длинный и тонкий с большим наконечником. Наконечник вставляли в швы каменной кладки и выламывали им камни и кирпичи, ослабляя при этом кладку. На барельефе из северо-западного дворца Ашиурнасилпала II в Нимроде изображено именно такое применение осадной машины. Численность экипажа точно определить невозможно. По-видимому, только на управление буравом требовалось не менее четырех человек.



Большой терракотовый пифос, начало VII в. до н.э., из микенских гробниц. Изображена осада Трои. Это один из самых ранних изображений троянского коня. Семеро ахейских воинов взбираются в палое тело коня, а семеро других ждут своей очереди. Под конем изображены три горизонтальные панели. Перебив мужское население Трои, ахейцы взяли в плен всех женщин города.

часть микенского мира. Обращает на себя внимание совпадение названия Аххиява (Ahhiyawa) и наименования греков того времени - ахейцы (Achaiwoi). Можно предположить, что Миллаванда (Millawanda) - это Милет (Ми-ра-ти-йя в табличках линейного письма Б). Наличие там микенских колонистов подтверждается находкой микенских по типу захоронений, микенской архитектурой. Милет служил ахейцам базой для набегов на западную Анатолию.

Археологические доказательства разрушения Фермов на Лесбосе можно сравнить с хеттскими источниками. Фермы были крупнейшим городом острова, и одним из крупнейших городов на востоке Эгейского моря. В так называемом «письме Манапа-Тархунды» рассказывается о нападении на Лесбос (Lazpas) Пиямарад. Процветающий морской порт лежал на восточной стороне острова, то есть достаточно близко к Трое. В культурном плане Фермы во многом копировали Трою VI. Фермы и Троя были разграблены примерно в одно и то же время, около 1250 г. до н.э. Не удивительно, что в «Илиаде» есть и упоминание о разграблении Ахиллесом город на стороне Лесбоса («Илиада» 9.129, 271).

Микенские пираты жаждали славы. Если верить Гомеру, они были «грабителями городов». В гомеровском эпосе великим титулом для Ахиллеса, Одиссея, Нестора и даже Афины служил «грабитель городов». В «Илиаде» разграбленные города полностью не разрушались. Победители брали трофеи: казну, лошадей, скот, золото, серебро, дорогие доспехи и оружие, а также женщин. Следует учесть, что троянская война началась из-за похищения троянцами всего одной жен-

щины - Елены. В самом начале «Илиады» описывается спор между Ахиллесом и Агамемноном из-за женщины, захваченной в набеги. Снова и снова Гомер сообщает нам о городах и их женщинах. Ахиллес рассказал Одиссею о 23 разграбленных им городах, вспоминая трофеи и пленных женщин. Мужчин и недвижимое имущество уничтожали, а движимое имущество забирали в качестве трофея. Вожди, нападая на один город за другим, стяжали себе славу и богатство.

Деревянный троянский конь

Мы оставили «Илиаду» на гробнице Гектора и открыли «Одиссею», чтобы найти Трою уже разоренной, а ахейцев пытающихся вернуться домой. Гомер упоминает троянского коня в трех коротких, случайных пассажах («Одиссея» 4.265-274, 8.487-520 и 11.523-532). Эсхил («Агамемнон» 823-828) и Еврипид («Троянские женщины» 511-530, «Гекуба» 905-931) сообщают больше информации. Римский поэт Вергилий (70-19 гг. до н.э.) раскрыл тему троянского коня полнее, чем кто-либо до него. Он сообщает традиционный сюжет о том, что разграбление Трои произошло ночью, когда все спали, а из коня вылезли скрывавшиеся в нем греки. Вергилий говорит, что никакого боя не было, а была обычная резня, тщетные надежды, отвага старейшин и бесконечная вереница пленных женщин.

Предвестники беды

В одной из сцен второй книги «Энеиды» Вергилия мы находим подробное описание всей истории с троянским конем. Прежде чем троянский конь появился, пророк Лаокоон и его два сына погибли, успев предупредить горожан о грозящей опасности. Тем не менее, троянцы завезли коня внутрь города, и судьба города была решена. По Вергилию троянский конь представляет собой абсолютное зло, взявшееся неизвестно откуда. Поздний греческий эпос изображает троянского коня в ярких красках. Уже Еврипид говорит о «положенной вещи» («Троянские женщины» 520). Трифиодор («Взятие Илиона» 57-89). По его описанию грива была пурпурно-золотой, глаза из кроваво-красного аметиста с зеленым бериллом, ряд белых оскаленных зубов, бронзовые копыта. Квинт Смирней («Падение Трои» 12.149-150) представлял коня как быстрого и стремительного животного. Но Вергилий никаких колебаний не испытывает и утверждает, что троянский конь - это практичная и смертельная боевая машина, решившая судьбу Трои.

Анонимный автор Ilias Parva (Аполлодор «Эпитом» 5.14) сообщает, что внутри лошади укрывалось 3000 человек. В средние века это число сократили до тысячи. Гомер говорит, что в коне сидели «лучшие аргосцы» («Одиссея», 8.512), но называет по именам лишь пятерых. Стесихор сообщает о сотне воинов, Аполлодор о 50. Квинт Смирней называет число 30. Трифиодор перечисляет имена 23 воинов. Но по Вергилию в лошади находилось только девять человек.

Филострат утверждает, и Дион Христом подтверждает, что великий царь Персии Кир Великий тоже покорял так города. Лошадь понимают как корабль. Аполлодор описывает процесс погрузки десанта внутрь лошади словом embibazo, то есть тем же, каким описывают погрузку людей на корабль. Гомер говорит о том, что корабли служили как лошади для воинов, пересекающих море. Еврипид сравнивает коня с «темным кораблем». Трифиодор называет коня «судном», а Квинт Смирней сравнивает вступление в Трою со спуском корабля на воду. Взгляд на то, что троянский конь представлял собой

осадную машину, критикуется Ллинием Старшим и Серви-ем. Павсаний идет еще дальше и утверждает, что «любой, кто не хочет считать троянцев тупыми идиотами, должен согласиться с тем, что троянский конь представлял собой осадную машину для пролома стен». Сервий предлагает другое объяснение. По его мнению ворота крепости открыл предатель Антенор на коне. По другому объяснению, коней вели за собой греки, прорвавшиеся в крепость. Позднее появилось мнение о том, что под троянским конем понимают звероподобный символ Посейдона, устроившего землетрясение, которое и позволило взять город. Наконец, более вероятным выглядит предположение о том, что под троянским конем следует понимать ассирийскую осадную машину.

«Ассирийский» конь

Гении осадной войны, ассирийцы активно использовали осадное устройство, которое называлось «летучей стеной». На барельефах изображены осадные машины со сверлами длиной около 5 м, заканчивающимися металлическим наконечником. Само сверло подвешивали на легкую деревянную раму длиной от 5 до 8 м и шириной от 1,5 до 2 м. Снаружи раму покрывали различными материалами, внутри находились солдаты. Рама обычно ставилась на четыре колеса, что позволяло перемещать ее вдоль насыпи, созданной из нескольких слоев камней и чурок, пересыпанных землей. В период правления Тиглатпаласара III (745-727 гг. до н.э.) и династии Саргонидов (726-705 гг. до н.э.) осадная машина имела более-менее кубическую форму, в ее передней части делалась башенка. Следует иметь в виду, что троянский конь был движущимся, к его копытам крепились колеса.

Рама ассирийской осадной машины покрывалась защитным материалом: холстом, войлоком или шкурой. Особый интерес представляют для нас рекомендации греческого ученого и солдата Энея Тактика (33.3). Для защиты горючих деревянных башен от огня он рекомендует покрывать их войлоком или шкурами. Эней также предлагает смочить поверхности машины уксусом, что, по его мнению, должно повысить пожароустойчивость конструкции. Известно изображение осадной машины, экипаж которой поливает ее стенки уксусом, чтобы сбить пламя. То, что обшивка осадной машины сделана из мягкого материала видно на рельефе из Лачиша. Рельеф этот сделан в честь взятия Сennaхерибом (704-681 гг. до н.э.) города Лахиша в Иудее. Каждая осадная машина изображена покрытой шкурами, которые подвешивались с помощью петель и кольшюков. Осадная машина также оснащалась длинным копьевидным буравом. Иногда внешне осадным машинам придавались формы животных. Разумеется, внутри машины находился экипаж.

Хотя осадные машины на ассирийских рельефах появились только при Ашшурнасирипале II (883-859 гг. до н.э.), документы из Мари и Хаттусас-Богазкёя показывают, что осадные машины использовались уже в XVIII вв. до н.э. Эти документы также сообщают нам, что осадные машины часто называли именами животных. «Дикий осел» использовался под Мари, а «деревянный единорог» под Хаттусас-Богазкёем. Похожие устройства изображены в гробнице чиновника XII династии по имени Кхети в Бени-Хасан (гробница № 17). Устройство вооружено длинным копьем с острым металлическим наконечником. В действие копье приводилось усилиями сразу трех человек. Копье установлено в своего рода переносной хижине, установленной под самой крепостной стеной. Копье использовали для разрушения стены, сложенной



Троянский конь на иллюстрации конца XV в. Люк в боку коня распахнут, солдаты по лестницам спускаются на землю. Конь показан стоящим в проломе стены рядом с воротами. На заднем плане греки, изображенные средневековыми рыцарями, избивают горожан.

из саманного кирпича. Поскольку саманный кирпич использовался и при строительстве Трои VI, можно предположить, что троянский конь были именно осадной машиной: имеющей форму лошади, передвижной и с экипажем из нескольких человек.

Бурав Энея

Экипаж из трех человек в египетской осадной машине занимался расковыриванием стены, а не ее брешированием. В своем труде «Как выжить при осаде» аркадский солдат-наемник Эней Тактик предлагал описание подобного приспособления. Идея его заключалась в использовании ручного бурава (tripanon) в отличие от обычного тарана (krios). По мнению Энея бурав лучше подходил для разрушения кирпичных стен. Правда, в свое время появилось толкование, предполагавшее, что Эней Тактик под tripanon'ом понимал наконечник тарана. Но тогда не совсем понятным становится тактический прием «встречный таран», который Эней рекомендовал использовать для борьбы с буравами противника. Действительно, Эней рекомендует незаметно разобрать часть стены и нанести по бураву противника встречный удар. Это приобретает смысл только в том случае, если разбирается небольшой фрагмент кирпичной кладки, который всегда можно быстро заложить. По свидетельству Фукидида (2.75.6) подобный прием платейцы использовали для борьбы с насыпью, которые пелопоннесцы возводили в ходе осады 429 г. до н.э.

В Ветхом Завете упоминается осада ассирийским царем Сеннахерибом города Лахиш. Дальнейшие сведения мы получаем из ассирийских текстов, посвященных палестинской кампании Сеннахериба в 701 г. до н.э. Это была карательная экспедиция против восстания в Палестине под предводительством Иезекии. Из этих документов следует, что ассирийский царь подвел осадную машину к стенам, а также повел штурм с использованием подкопов, создания брешей и других саперных работ. Период осады относится к культурному слою Лахиша III, который уверенно идентифицируется по насыпанной рампе, по которой к стенам подкатывали осадные машины. В самом городе отмечены следы разрушений и пожаров. К юго-западному углу внешней стены оведена насыпь, состоящая из огромного количества мусора, наваленного так, что образовался склон. Верхняя часть насыпи состоит из камней, уложенных на слой известки. Наружный слой камней уложен достаточно плотно. Вся конструкция достаточно широкая и веерообразная, сужающаяся в направлении к стене. Высота насыпи в максимальной точке достигала 16 м, ширина у основания от 55 до 60 м. На рельефе Лахиша видно, что каждую осадную башню подкатывали по колее из досок или брусьев, уложенных на насыпь. Доски позволяли плавно подкатить осадные машины к самой стене.

Альтернативные варианты

Осадная тактика бронзового века активно практиковала военную хитрость. Троянского коня можно объяснить как простой обман.

Согласно египетским историям из папируса Харриса 500, когда войска Тутмоса III (ок. 1479-1425 гг. до н.э.) не смогли взять Йоппу (Яффу) традиционной осадой, против города применили тактику, чем-то напоминающую историю про Алибабу. Полководец Джахути спрятал двести солдат в двухстах плетеных корзинах, еще триста корзин наполнил веревками и цепями, нагрузил эти корзины на спины пяти сотен солдат и приказал им идти в город, изображая из себя пленных. В первую же ночь двести солдат выбрались из корзин, вооружились и вооружили своих товарищей, и в ночном бою овладели городом.

Многие историки полагают, что эта история выдумана от начала до конца. Джахути был исторической личностью и служил Тутмосу III. Известна гробница полководца, надпись в которой гласит о его роли в сражении при Меггидо (около 1457 г. до н.э.). Поэтому можно предположить, что Джахути действительно был отправлен Тутмосом осаждать Йоппу. Джахути мог применить при осаде города какую-нибудь хитрость, что в последствии и привело к появлению рассказа, приведенного выше. Эней Тактик (29.3-10) в качестве военной хитрости предлагает захватывать города противника во время проведения там крупных праздников. Следует заранее тайно ввести в город оружие и доспехи, под видом участников торжеств ввести в город солдат и ночью захватить контроль над городом, пока горожане пьяны.

Троянцы праздновали свою победу и втащили в город коня. В первую же ночь большинство горожан напильсь вина и уснули. Ахейцы вскрыли брюхо коня и вылезли наружу, открыли ворота и выпустили армию. После чего Троя была предана огню и мечу.

Замок Приама в огне

Троя VI была морской державой, контролировавшей вход в Дарданеллы. Гомер называл ее «стражем Геллеспонта». Контролируя судоходство в проливе, Троя приобрела множество врагов. Поэтому для защиты от нападения она обзавелась мощными укреплениями. Рифы, сильные течения и ветры играли на руку троянцам, которые одни умели уверенно плавать в этом сложном для навигации районе. Разумеется, в Микенах хорошо знали о наличии богатого города на востоке у пролива.

Против ветра

Через Дарданеллы идет мощное течение, гонящее воду в направлении Средиземного моря со скоростью 2,5-3 узлов. Чтобы попасть в Мраморное море корабль должен устойчиво развивать скорость не менее пяти узлов. Проблему усиливает еще и то обстоятельство, что здесь преобладают ветры, дующие на юго-запад. Обычная скорость этих ветров - 16 км/ч. Этот ветер греки называли meltemi. Ветер дует с весны до начала осени, то есть весь период навигации в Эгейском море. У античных кораблей не было косых парусов, поэтому брать круто к ветру не представлялось возможным.

Микенское кладбище в Бешик-Тепе лежит в нескольких метрах от бухты



Современная попытка реконструировать троянского коня. Реплика стоит у входа в Трою. Построенный в 1974 году, этот туристический аттракцион стал эмблемой Трои. При строительстве реплики учитывались многочисленные античные изображения на керамике, а также описания античных авторов.

Хотя Эней Тактик довольно уверенно обсуждает тактические особенности осады, он становится удивительно невнятным, когда речь заходит о технических деталях. Фактически, он ничего определенного не говорит о конструкции бурава. Римский военный инженер Витрувий Поллион, напротив, очень подробно вдаётся в технические детали. Он описывает бурав как деревянный брус длиной около 25 м с железным наконечником. Бурав движется вперед и назад по деревянным валикам. Чем быстрее движения, тем большее разрушительное действие. Сам бур помещается в рамочную структуру, обтянутую шкурами. Такая конструкция не противоречит изображению из Египта и, по-видимому, вполне соответствует тому, что использовали микенцы под стенами Трои.

мнению Блегена разграблению подверглась уже Троя VIIa.

Аргументы Блегена были перепроверены Майклом Вудом и Дональдом Истоном. Оба ученых подтвердили, что причиной гибели Трои VIIh стало землетрясение. Рухнули многие дома дворцового комплекса. Обрушились саманные надстройки на некоторых участках стены. Тем не менее, разрушения Трои VIIh были тяжелыми, но не смертельными. Уцелевшие дома подверглись перестройке. Прежние широкие улицы застроили, словом, внешний облик цитадели изменился. Все выглядит так, словно город лишился правящей элиты. Вуд пишет: «Представляется вероятным, что большие дома ... перестали служить жилищем для царской семьи». Другими словами, драматические изменения в городской жизни могут быть вызваны исчезновением правителя и военной знати. Возможно, именно это обстоятельство сподвигло микенцев начать осаду Трои. Эпоха господства Трои безвозвратно ушла в прошлое.

Даты событий двух слоев горячо обсуждаются. Корфман утверждает, что Троя VIIh пала около 1250 г. до н.э. В этот момент город находился в зените своего могущества. Микены поддерживали с Троей тесные контакты. После разрушения Трои уцелевшие жители, лишенные прежнего блеска, но принадлежавшие все к той же культуре, поселились в развалинах цитадели, отремонтировали ее, а также построили внутри лачуги. Это восстановленное поселение Троя VIIa было снова уничтожено около 1180 г. до н.э., то есть уже после гибели микенской цивилизации. Вуд заключает, что Троя VIIa не могла быть гомеровской Троей, такой Троей должна быть Троя VIIh.

Невероятно, что «Илиада» описывает разорение Трои VIIa, представлявшей собой лишь тень Трои VIIh. С другой стороны, «Илиада» описывает именно разорение Трои микенцами. Не вызывает сомнения тот факт, что «Илиада» была написана спустя несколько столетий после событий, о которых она повествует. Возможно, за прошедшие годы простая песня об удачном набеге за море превратилась в эпос о схватке между азиатской Троей и объединенной армией Греции. Любопытный момент заключается в том, что Троя, славящаяся своими лошадьми, была взята с помощью троянского коня. Словом, история, притягивающая к себе внимание человечества на протяжении вот уже 3000 лет, хранит в себе еще немало загадок.

Бешника - мелкой бухты с песчаным пляжем. Вход в бухту свободный, рифы отсутствуют. Сама бухта закрыта от господствующего северо-восточного ветра и находится совсем близко от входа в Дарданеллы. Здесь есть источники пресной воды. По последним данным в эпоху бронзового века бухта была гораздо глубже, нежели сейчас. В настоящее время бухта Бешника залилась и уменьшилась в размере. Расположенная всего в 8 км на юго-запад от Трои, бухта представляла собой первую естественную гавань перед входом в Дарданеллы. Эта бухта будто предназначена для того, чтобы в ней встали силы вторжения, собирающиеся брать Трою штурмом. Кроме того, бухта удобна для кораблей, которые ждут удобного момента для того, чтобы войти в Дарданеллы. Иногда бывало, что корабли, ожидавшие благоприятного ветра, занимали все 11 км пространства от Тенедоса до материка, а также вставляли в дальние бухты.

Но все это были воды, которые контролировала Троя. Троянцам ничего не мешало обложить злополучные корабли данью, а также наладить с ними торговлю. Троя и процветала благодаря пошлинам и торговле. Провести границу между морской торговлей и пиратством не всегда представляется возможным. Строительство все более мощных укреплений в период расцвета Трои VI может означать растущую угрозу городу со стороны микенских пиратов. Когда Микены все же напали на Трою, город не спасли, ни богатство, ни мощные укрепления.

Легенда

Мощные укрепления Трои VI, обнаруженные при раскопках, в большинстве своем были построены в последние десятилетия существования города. Троя VIIh находилась в зените богатства, славы и архитектурного развития. Трое VIIa уже невозможно дать столь же четкую характеристику. До Блегена господствовала точка зрения Дёрпфельда, согласно которой Троя VIIh, получившая серьезные повреждения при землетрясении, была разграблена. Дёрпфельд нашел следы большого пожара в разных районах города на уровне разрушения Трои VIIh. Эти пожары и разрушения он интерпретировал как следы военного вторжения, а не буйства стихии. Блеген же заявил, что разрушение Трои VIIh было вызвано не войной, а катастрофическим по силе землетрясением. По

«Илиада» - одна из наиболее осязаемых в материальном смысле старинных легенд. Любой может приехать и побродить среди ее развалин. Но развалины эти находятся в очень плачевном состоянии. Требуется очень живое воображение, чтобы представить себе, что было в свое время на этой куче мусора. В противном случае человек может пережить тяжелое разочарование. На одном месте обнаружено 46 культурных слоев, относящихся к разным эпохам, а ранние раскопки велись без должной осторожности. Все это крайне затрудняет интерпретацию полученных результатов. Человек, желающий посетить Трою, должен вооружиться хорошим руководством, например книгой Корфмана и Манншпрегера «A Guide to Troia». Данная книга продается в магазине, стоящем у входа на территорию Трои.

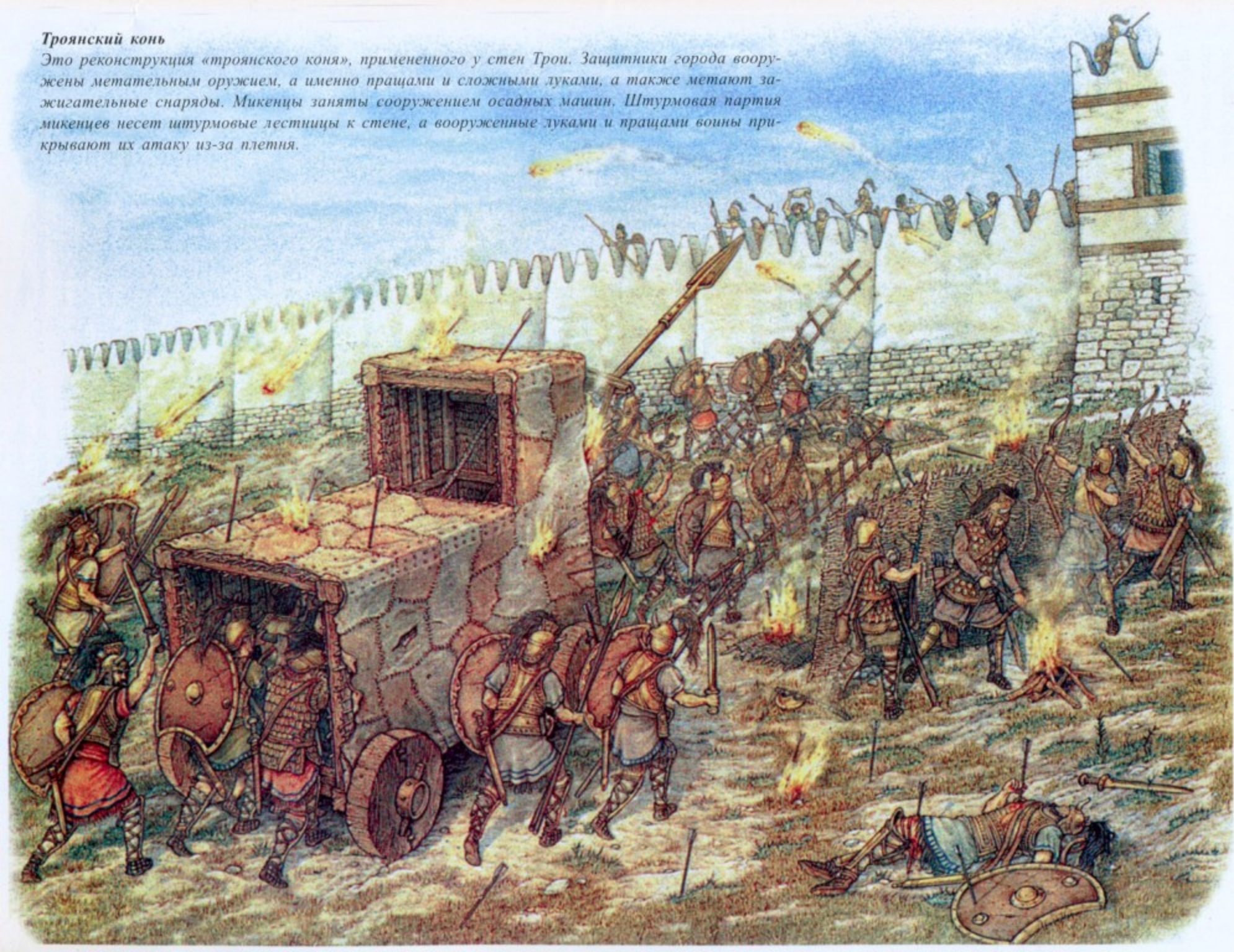
Рядом с Троей находится турецкая деревня Трува, к Трое удобнее всего приехать через Чанаккалу, находящуюся в 30 км. Процветающий город на азиатском берегу Дарданелл, Чанаккала связана регулярными автобусными маршрутами с Бурсой, Экеабатом и Стамбулом, а также Эдремитом и Измиром. На той же автобусной станции останавливается регулярно ходящий микроавтобус, отвозящий туристов в Трою. Обрато можно вернуться и на такси, так как последний автобус уходит в середине дня, задолго до закрытия места. Можно также пройти 5 км до шоссе и поймать попутку.

В Чанккале множество отелей и гостиниц. Рядом с паромом находится информационный туристический офис, где можно узнать ситуацию со свободными номерами, а также купить экскурсию.

В самой Трое никаких музеев нет, зато такой музей есть в Чанккале. Археологический музей находится в полутора километрах от центра города на главном шоссе, ведущем на юг к Трое. Коллекция музея не слишком внушительна, кроме троянского материала в ней имеются артефакты со всей Трояды. Объекты из разных культурных слоев представлены в хронологическом порядке. В музее также находится часть коллекции Колверта.

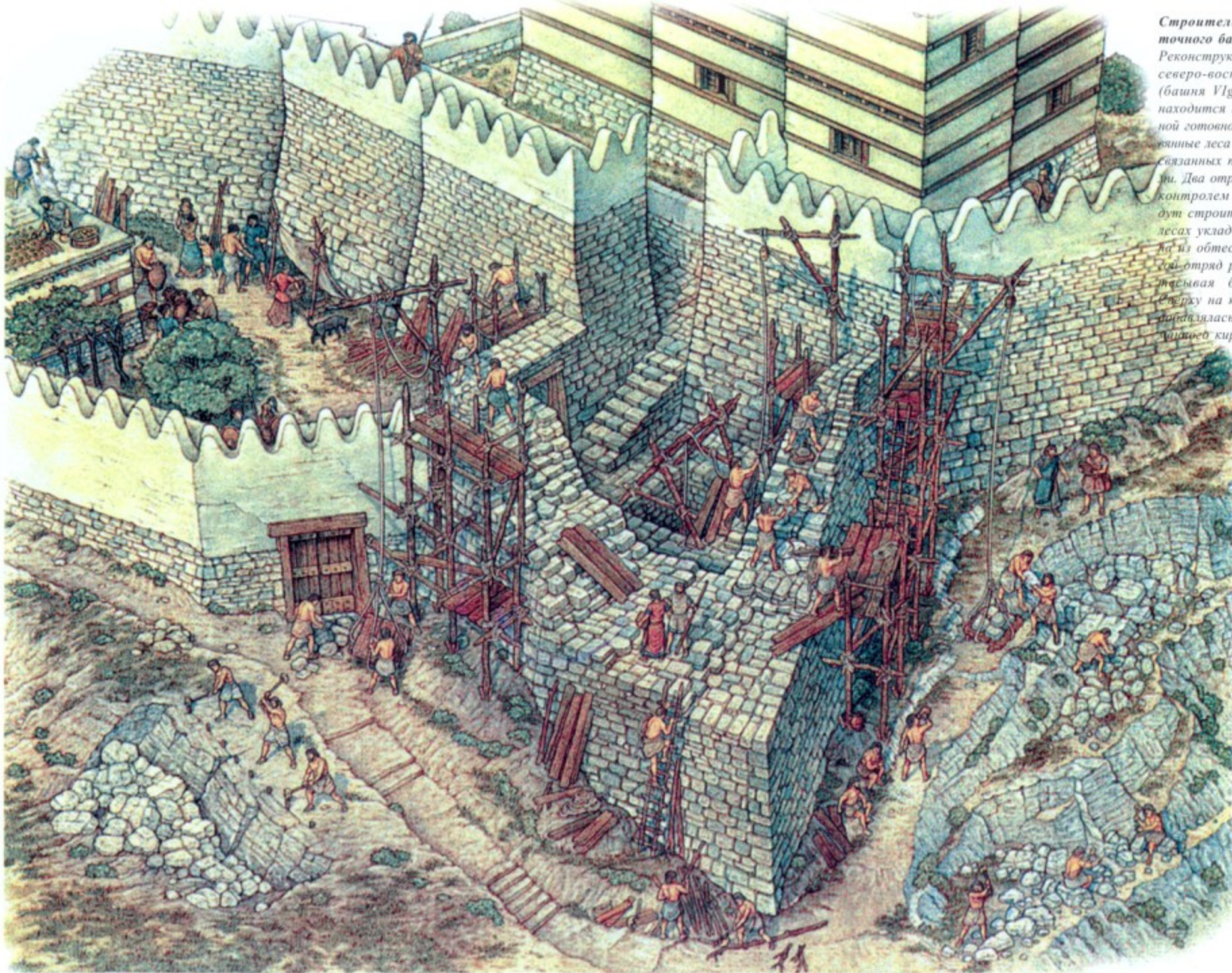
Троянский конь

Это реконструкция «тroyанского коня», примененного у стен Трои. Защитники города вооружены метательным оружием, а именно пращами и сложными луками, а также метают зажигательные снаряды. Микенцы заняты сооружением осадных машин. Штурмовая партия микенцев несет штурмовые лестницы к стене, а вооруженные луками и пращами воины прикрывают их атаку из-за плетня.

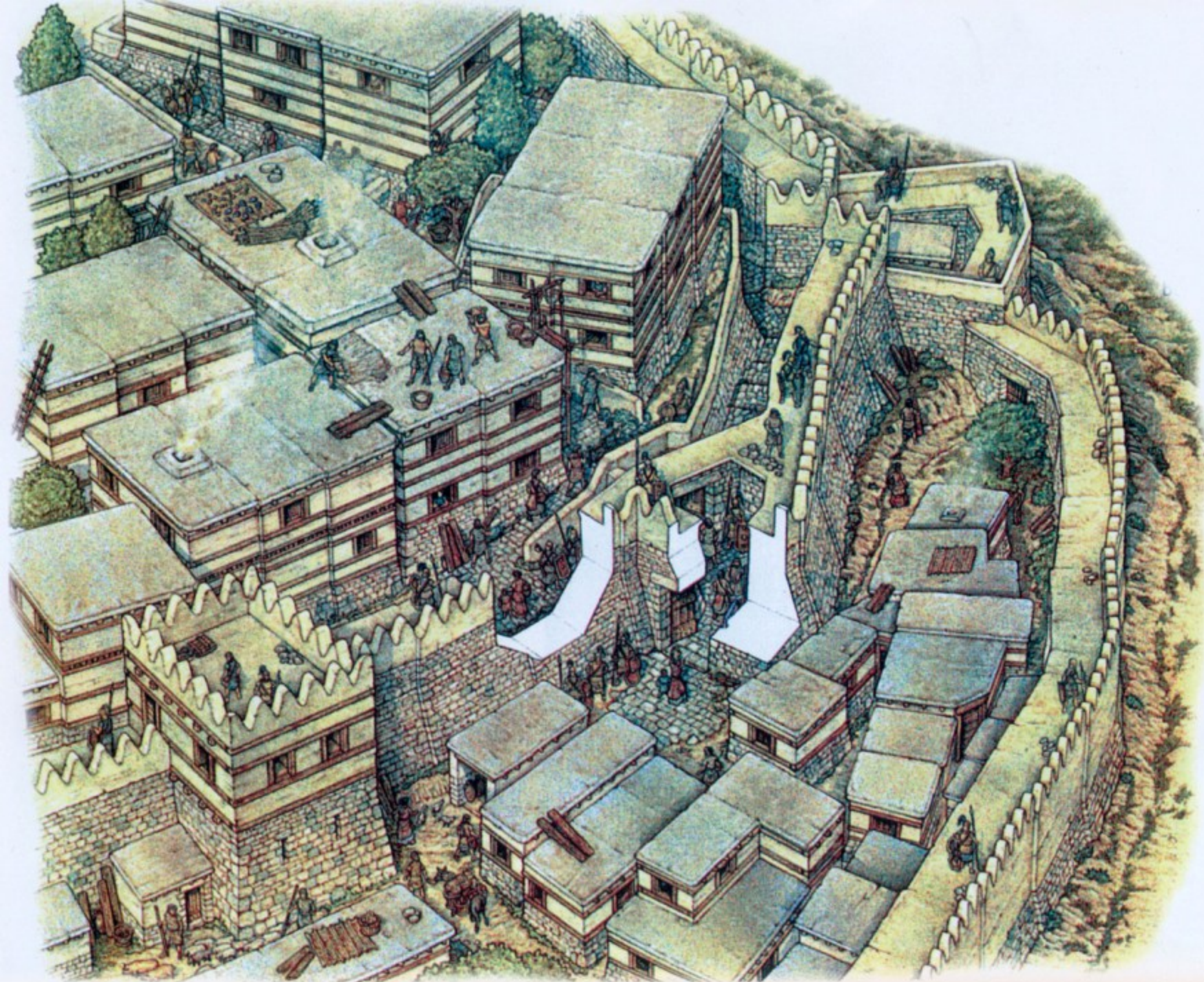




Штурм троянцами микенских укреплений в бухте Бешика Микенцы, высадившись в бухте Бешика, приступили к строительству лагеря. Здесь изображена попытка троянцев штурмом взять укрепления микенцев, прежде чем те будут завершены. Часть троянских воинов пытаясь поджечь вытасканные на берег микенские корабли. Микенцы, несомненно, захвачены врасплох, о чем говорит хаос в рядах обороняющихся. Солдаты спешно бросают инструменты и бегут за оставленным оружием. Часть солдат вылезает из палаток, пролаяв глаза.

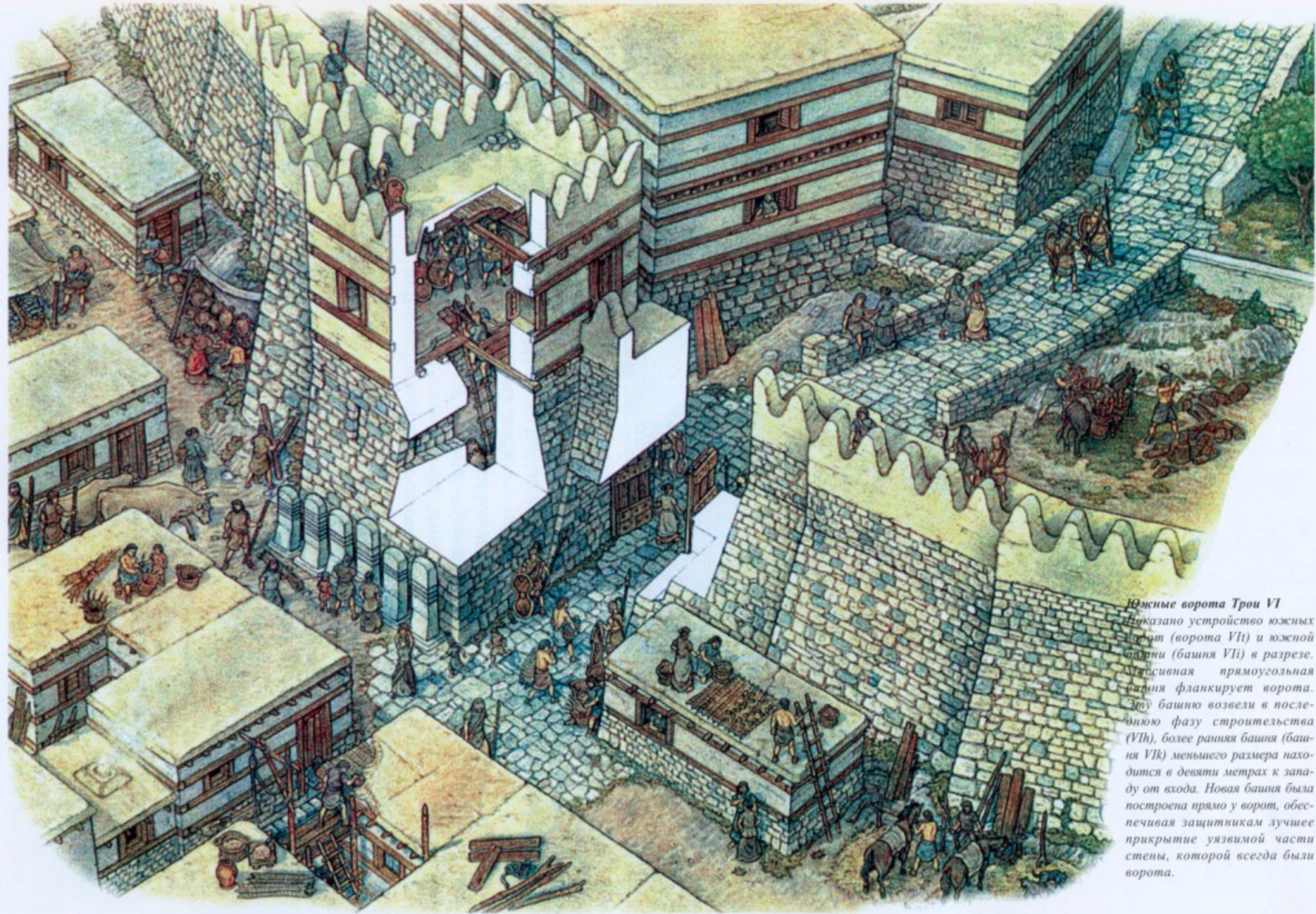


Строительство северо-восточного бастиона
Реконструкция строительства северо-восточного бастиона (башия VIg). Строительство находится на стадии половинной готовности. Простые деревянные леса состоят из жердей, связанных пеньковыми канатами. Два отряда строителей под контролем надсмотрщика ведут строительство. Отряд на лесах укладывает фас бастиона из обтесанных камней. Другой отряд работает внизу, обтесывая блоки известняка. Сверху на каменное основание вывезлась надстройка из сапундого кирпича.

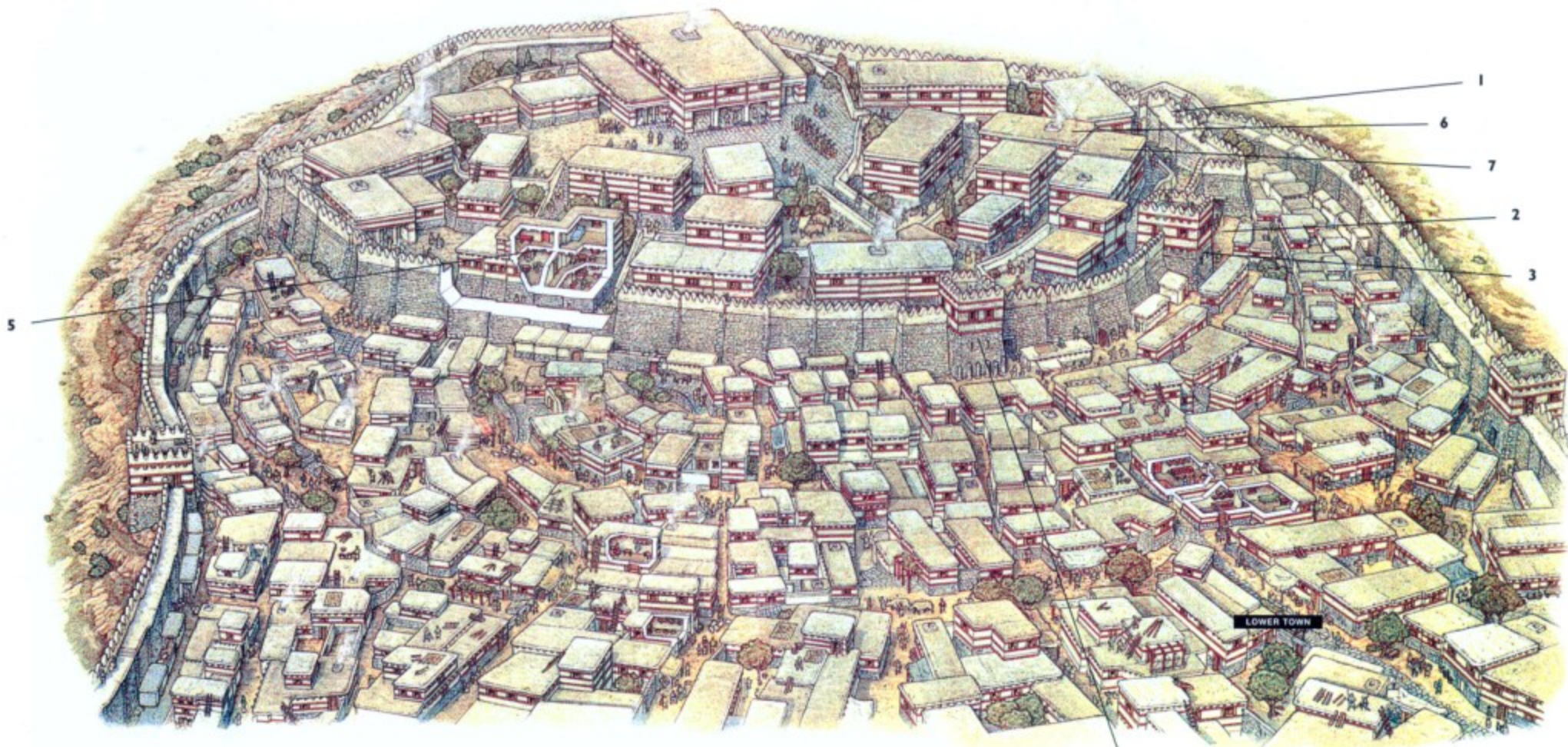


Восточные ворота Трои VI

Эта реконструкция выполнена с помощью фотографии, сделанной с самолета. Видны все важные детали вокруг восточной башни (башня VIh) и восточными воротами (ворота VIi). Хотя восточная башня стоит не у самых ворот, а в 28 метрах к северу от них, она прикрывает подходы к воротам. Сами ворота имеют форму Г-образного коридора шириной около 2 м и длиной 5 м, проходящего мимо стен. Со стен можно полностью блокировать проход по коридору в случае штурма. Любой человек, попавший в коридор, уязвим для перекрестного огня с обеих сторон. Вход во внешней стене лежит не прямо напротив входа на внутренней, а повернут в бок, образуя Г-образный изгиб. Это дополнительно усложняет прорыв противника через ворота. Восточные ворота явно строились с мыслью создать для возможного противника ловушку или мешок.



Южные ворота Трои VI
Показано устройство южных ворот (ворота VIa) и южной башни (башня VIb) в разрезе. Массивная прямоугольная башня фланкирует ворота. Эту башню возвели в последнюю фазу строительства (VIh), более ранняя башня (башня VIk) меньшего размера находится в девяти метрах к западу от входа. Новая башня была построена прямо у ворот, обеспечивая защитникам лучшее прикрытие уязвимой части стены, которой всегда были ворота.



Крепость Илион

Реконструкция Трои VI, панорамный вид. На одном из разрезов показан дом VIm, который входил в состав дворцового комплекса. Это двухэтажное здание стоит на нижней террасе кургана цитадели рядом со стеной цитадели. Его внутренняя стена длиной 25 м делится на пять секций четырьмя вертикальными сдвигами. Блоки из известняка тщательно отесаны и подогнаны друг к другу та, что их укладывали без раствора. Углы выводили более крупными блоками. Второй этаж из саманного кирпича и деревянных рам. Плоская крыша лежит на стропилах. Она тростниковая, а сверху покрыта слоем глины. Внутри Г-образного здания несколько комнат. Две небольшие комнаты в восточной части меньшего плеча предназначены для хранения продовольствия, о чем свидетельствуют врытые в землю большие сосуды (pithoi). Большая комната на востоке служила кухней и столовой. Комнаты второго этажа жилые и спальни. Напротив. Дома в нижнем городе маленькие, простые по устройству, поставлены тесно друг с другом, образуя сплошной массив. Они сложены из саманного кирпича, дерева, снаружи обмазаны глиной. У домов невысокие фундаменты из битого камня. Обитатели домов жили на втором этаже, а на нижнем этаже находились кладовые и мастерские. Крыша из дерева и тростника, снаружи обмазана толстым слоем глины. На крышах жители сушили виноград и фиги, а также отдыхали. Подписи: 1. Северо-восточный бастион (башня VIc). 2. Восточные ворота (ворота VIg). 3. Восточная башня (башня VIh). 4. Южная башня (башня VIi). 5. Дом VIm. 6. Дом VIc. 7. Дом VIe.