



# РИМСКАЯ ИМПЕРИЯ: АДРИАНОВ ВАЛ

122 - 410

*Вернуться к оглавлению*

**НОВЫЙ**

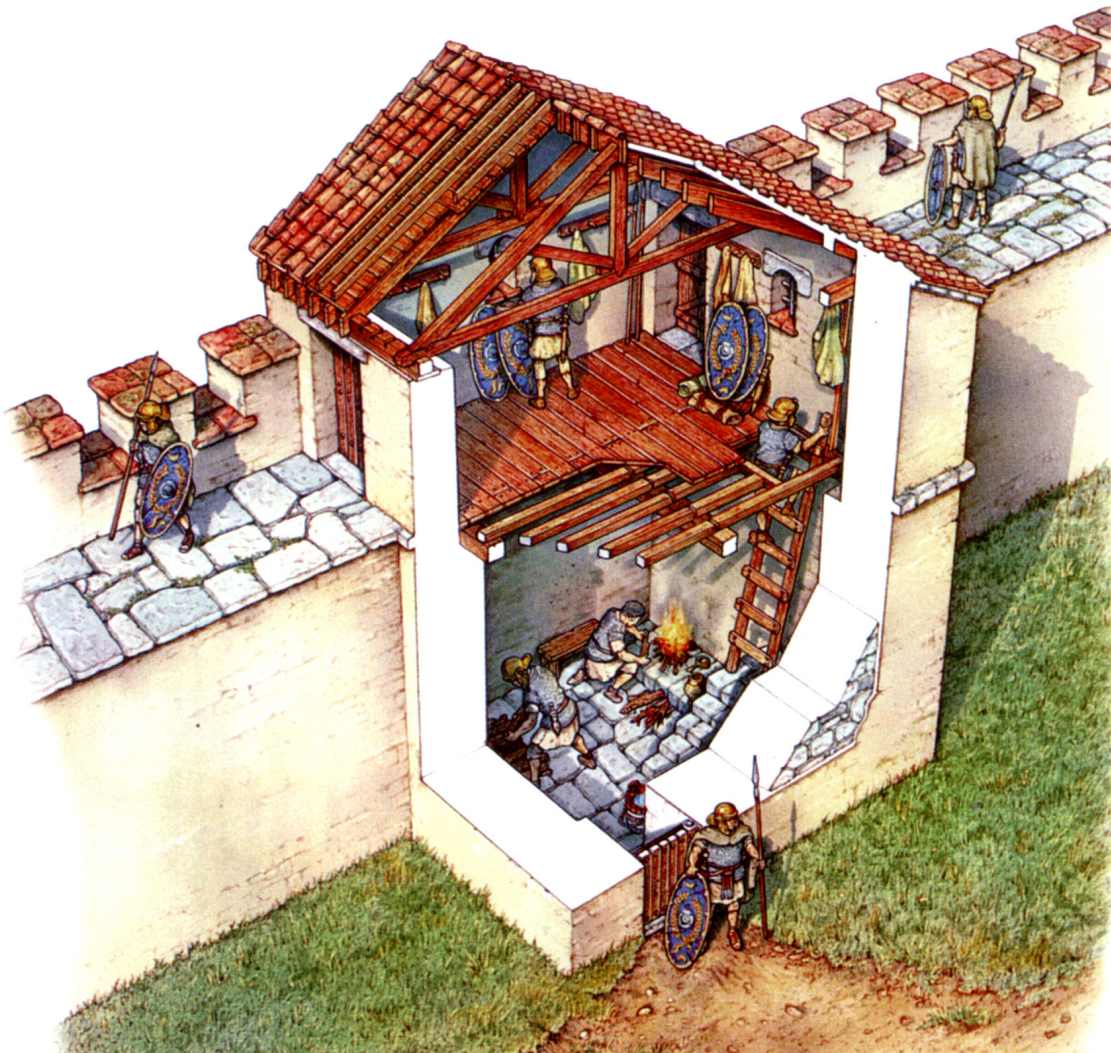
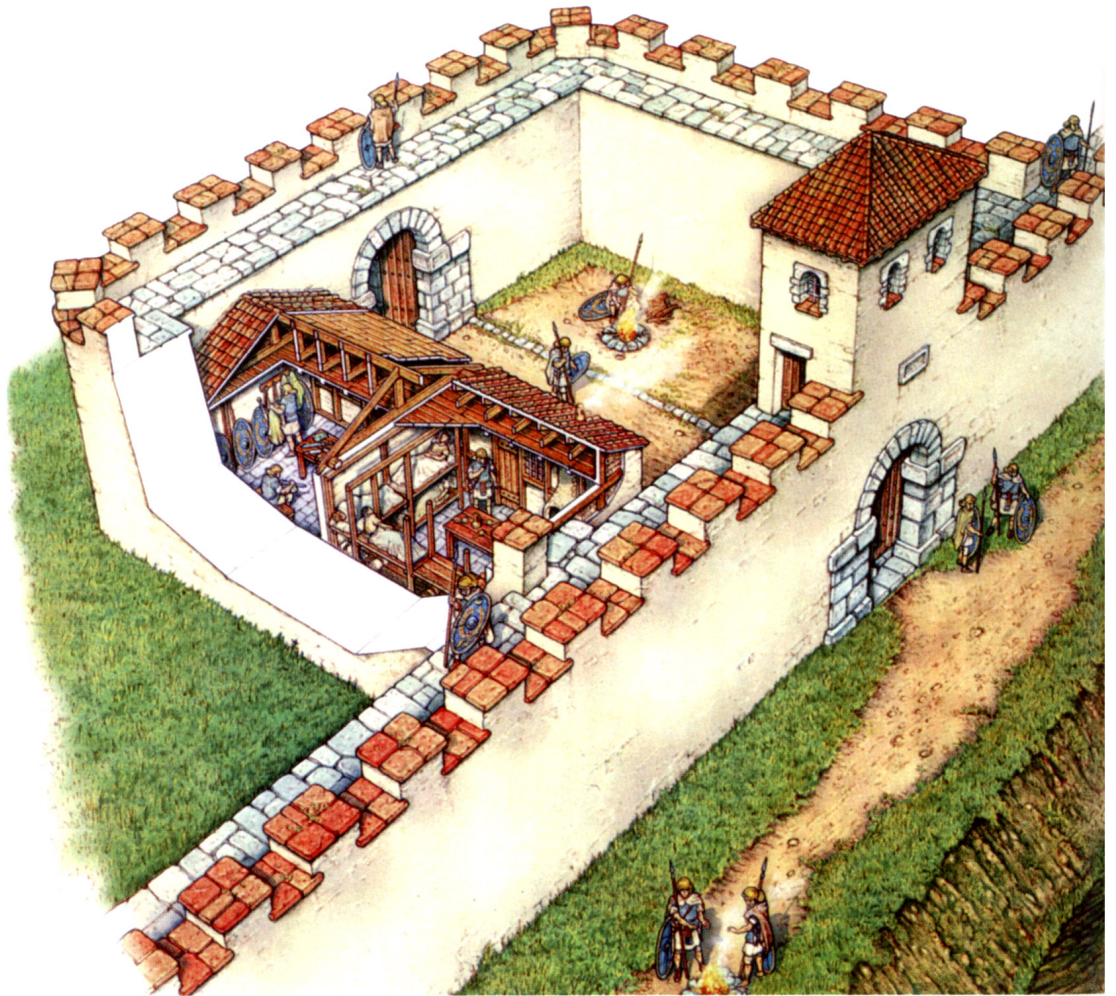
**СОЛДАТ**

**№122**



**Верстовая крепость 47  
(Хаустедс).**

Верстовые крепости входили в состав вала Адриана. Их строили регулярно с интервалом в одну римскую милю, независимо от топографического положения. Большинство крепостей имело ворота в северной и южной стене, открывая тем самым сквозной проход через стену. В разрезе показаны постройки на территории крепости. За образец взяты неплохо сохранившиеся стены верстовой крепости 37 (Хаустедс). У восточной стены двухкомнатная казарма. В северной комнате находится спальня, а в южной склад. Площадь спальни позволяет оценить гарнизон крепости в 16 человек. Базой для данной крепости служил форт Хаустедс, расположенный поблизости. Стена покрыта штукатуркой и побелена. На это указывают материалы археологических исследований.



**Башия 18а (Уолдхаузис-Ист)**  
Между каждыми двумя верстовыми крепостями сооружались две сторожевые башни, расположенные на равном удалении друг от друга и от крепостей. Сторожевые башни сооружались вместе с остальной стеной. Это изображение основывается на башне 18а. Лестница ведет на второй этаж. Лестница состоит из двух частей. Внизу шесть каменных ступеней, а дальше деревянная приставная лестница. Крыша показана предположительно. На колонне Траяна изображено несколько одиночных сторожевых башен, увенчанных двускатной крышей. Внутри башни помещались самые простые принадлежности, необходимые для несения дежурства гарнизона из восьми человек. Открытый очаг расположен рядом с лестницей. Здесь при раскопках обнаружено несколько костей и черепков.



*Ничто так не объясняет настоящее, как знание прошлого...*  
*Полибий*

# Адрианов

# Вал

**122 - 410**

---

**ВОЕННО-ИСТОРИЧЕСКИЙ АЛЬМАНАХ**

**НОВЫЙ СОЛДАТ**

**№ 122**



## Введение

В конце I в. н.э. границы Римской империи в целом стабилизировались. Фактическими границами стали линии, вдоль которых приостановилось движение римских войск. На латинском языке граница будет *limes* (мн.ч. *limites*), от которого произошло наше слово «лимит». Соответственно, главной ролью армии теперь стало следить за приграничными племенами, предотвращая набег, собирая налоги, совершая карательные рейды и оказывая помощь союзникам за пределами Империи.

Граница Империи могла иметь разную форму. Некоторые границы были совершенно открыты и даже почти не определены географически. В других случаях границы проходили вдоль естественных или искусственных рубежей. Искусственные рубежи могли иметь разный вид, чаще всего дополнялись одним или несколькими рвами. Вал Адриана имел очень сложное устройство, насчитывая сразу три оборонительных элемента: ров вдоль северного фаса стены, сама каменная стена с куртиной и башнями, верстовыми крепостями и фортами, а также большой земляной вал за южным фасом стены. Вал простирался на 125 км поперек всего Британского острова. В других районах

пограничные укрепления были менее развиты. В Германии Адриан построил простой деревянный палисад со рвом, на месте которых позднее был насыпан массивный земляной вал. В Британии вал Адриана вскоре был заброшен, так как в 80 км к северу был построен вал Антонина, не из камня, а из торфяных блоков. В Реции (территория современных Швейцарии и Австрии) была сооружена каменная стена с куртиной, хотя не столь толстая, как стена в Британии. В Африке границу на некоторых участках обозначали стенами из уложенного всухую камня. На других участках границы укреплений не строили. Но чтобы не оставлять границу без охраны, организовывали там блокпосты.

В большинстве пограничных провинций крепости с легионами строили не на самой границе, а несколько в глубине. На Рейне и Дунае, где граница проходила вдоль рек, легионы дислоцировались в стратегически важных пунктах, в том числе иногда даже на самом берегу. Известны случаи, когда лагерь ставили настолько близко к реке, что его смывало при паводке и приходилось строить новый. Союзные части обычно стояли в фортах вдоль линии границы, как в Британии, или на небольшом удалении от нее (1-2 км), как это было в Германии и Реции. Линию границы

обычно усиливали небольшими верстовыми крепостями. Между ними ставили сторожевые башни.

## Римские укрепления

Большую часть наших сведений об устройстве римских укреплений, и применявшейся в этой области терминологии, мы получаем из двух литературных источников. Наиболее раннее из дошедших до нас описаний походного лагеря дал Полибий (6.33-37), писавший в середине II в. до н.э. В период правления Траяна (98-117 г. н.э.) Гигин Грамматик написал теоретический труд «*De munitionibus castrorum*», в котором дал описание всех типов построек, необходимых для размещения римских частей, с которыми можно было столкнуться на практике. Несмотря на то, что обих авторов разделяют более трех столетий, их труды во многом сравнимы, а различия объясняются тем, что позднее римской армии требовалось больше постоянных гарнизонов, тогда как прежде удавалось обходиться полевыми лагерями. Археологическая и воздушная разведки, в первую очередь в Британии, показали, что основные принципы, лежавшие в основе строительства укреплений времен поздней Республики, применялись и в III в. н.э.



*Деревоземляной форт, изображенный на колонне Траяна (сцена LI). Видны укрепленные ворота и угловые башни. Два здания внутри форта - по-видимому, амбары.*





*Стена у Уоллтаун-Крэгс, вид на юго-запад от башни 45а. Видны облицовочные камни и валуны сердцевины стены. Это так называемая «узкая стена».*

В походе армия строила полевые лагеря для того, чтобы в безопасности провести ночевку. На покоренных территориях возводились деревоземляные укрепления, располагавшиеся на расстоянии суточного перехода друг от друга. В Британии такие укрепления строили до середины 80 г. н.э. Прежде чем римские легионы в Британии получили постоянные казармы в Британии, они сооружали себе летние базы (*castra aestiva*) и зимние квартиры (*castra hiberna*). После того, как у армии отпала необходимость расширять границы империи, крепости и форты стали постоянными. По своему плану эти постоянные укрепления соответствовали полевому лагерю, но с усиленной оборонительной функцией. Мелкий ров и палисад полевого лагеря превратились в

более мощные земляные укрепления. Часто деревянный парапет окружали два рва или вала. По традиции стены крепостей имели четверо ворот, но теперь ворота были прикрыты башнями. Дополнительные башни сооружались по углам, а также вдоль стен на регулярном расстоянии друг от друга.

Следует подчеркнуть, что не существует такого понятия как типичная крепость, форт или полевой лагерь. Планировка всех этих укреплений в какой-то степени была унифицирована, но как показали исследования, невозможно найти два одинаковых форта или лагеря. Укрепления, возводимые в разных местах, представляли собой уникальные постройки. Ниже мы дадим краткую характеристику каждого типа римских укреплений.

## Крепости

До Домициана (81-96 гг. н.э.) крепость служила постоянной базой двух легионов. При Домициане крепости стали меньшего размера (с 20-25 га уменьшились до 10-15 га) и теперь вмещали только один легион или даже несколько когорт или отряд союзных войск. Такие небольшие форты известны у археологов как «вексилляционные».

## Форты

Форт служил основным типом постоянных укреплений римской армии. Площадь среднего форта составляла 1-5 га, он вмещал один отряд союзников. В плане форт представлял собой мини-аторную крепость.

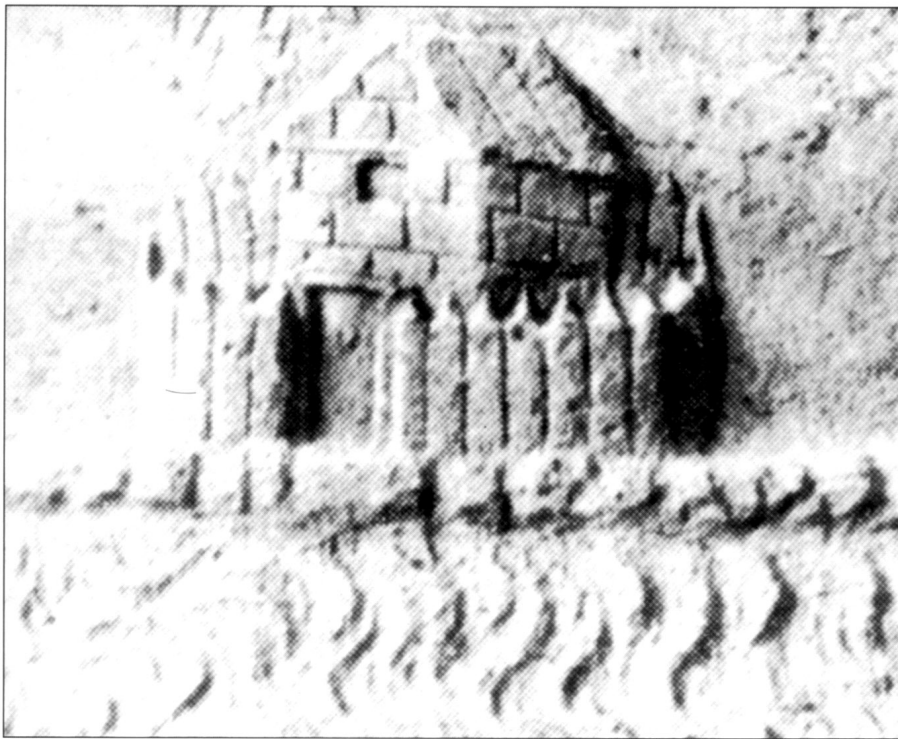
В период 80-125 гг. н.э. форт окружался земляным валом, имевшим каменный фундамент и бревенчатый внутренний каркас. По верху вала сооружался повышенный бруствер из чурок или плетня, а перед валом выкапывался один или больше рвов. В валу имелось четверо ворот. Ворота усиливались башней над ними или двумя башнями по сторонам. Дополнительные башни стояли по углам и вдоль вала на равном расстоянии друг от друга. Форты вдоль вала Адриана имели зубчатую стену, башни и ворота, выстроенные из камня.

Тацит (ок. 55 г. н.э.) писал, что форт был «сердцем и домом солдата» («Истории», 2,80). Форт давал своему гарнизону достаточно комфортные условия обитания, сравнимые с теми, что имели в крепостях регулярные легионы. Кроме того, форт защищал свой гарнизон от внезапного нападения. Однако форт вовсе не рассматривался в качестве неприступной твердыни. Он скорее был опорной точкой для совершения самых разных операций в округе. В военное время противника вынуждали вступить в бой на открытой местности, тогда как в мирное время гарнизон патрулировал свой участок границы, оказывал поддержку союзным племенам, а также проводил карательные операции.

## Небольшие форты

Отдельно следует рассказать о небольших фортах (ок. 1 га). Эти укрепления ставились на промежуточных участках пограничной системы, вдоль дорог, у слияния рек. В небольших фортах обычно размещалась центурия союзнической когорты. Небольшой форт имел только одни ворота с деревянной





*Небольшой деревоземляной форт на Дунае, изображенный на колонне Траяна (сцена I). Видны укрепленные ворота и деревянный палисад.*

башней над ними, вал и один-два рва. Башня над воротами служила платформой для наблюдателей, а также своим видом напоминала местным жителям о присутствии римских войск.

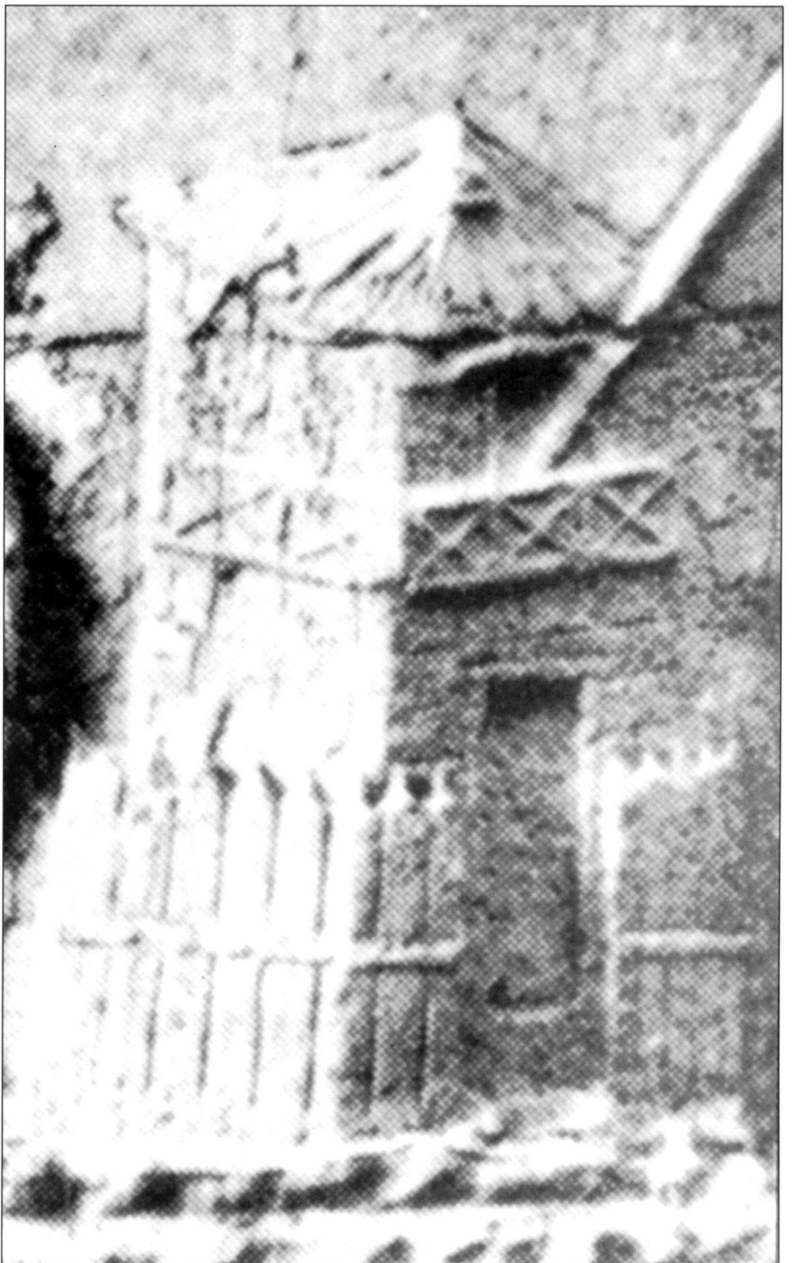
### Сторожевые башни

Коммод (180-192 гг. н.э.) для защиты Мавританской Кесарии (территория современного Алжира) «построил новые и отремонтировал старые сторожевые башни силами солдат» (ILS 396). Сторожевая башня в плане представляла собой квадрат со стороной три или четыре метра, в высоту имея минимум два этажа. Термин «сторожевая башня» римские авторы использовали беспорядочно, но обычно так называли укрепления без пристроенной казармы, сооруженные для обороны небольших населенных пунктов. Расчет сторожевой башни состоял из *contubernium* - отделения в восемь человек. Башни обычно строили из дерева. Вокруг башни воздвигалась насыпь и выкапывался ров. Башни возводились рядом с дорогами и реками для наблюдения за движением.

### Походный лагерь

Иосиф Флавий (род. 37 г. н.э.) сообщает, что когда римская армия вступала на территорию противника, первое, что они делали, это сооружали лагерь («Иудейская война», 3.76). Походный лагерь окружал неглубокий ров и вал, сооружаемый из грунта, вынутаго при рытье рва. По вершине вала ставился де-

*Сторожевая башня на дунайской границе, сооруженная из торфяных блоков, изображенная на колонне Траяна (сцена I). Второй этаж башни и палисад деревянные. В верхнее окно просунут сигнальный факел.*



ревянный частокол (*pila muralia*) частокол составлялся из кольев, которые по два нес каждый солдат. По-видимому, колья не втыкались в землю, а связывались по три, так чтобы получился еж.

В полевом лагере не было створчатых ворот, имелись просто проходы в валу, охраняемые солдатами. Проход был прикрыт участком вала и рвом, выдвинутым на несколько метров вперед (*titulus*), или плечом вала, выгнутым вперед или назад (*clavicula*). Такой лагерь обеспечивал определенную безопасность армии, ночевавшей внутри его в палатках.

### Учебный лагерь

Секст Юлий Фронтин, правитель Британии (73/74-77/78 гг. н.э.), написал несколько технических трудов. В одном он цитирует правило Гнея Домиция Корбулона: «Домиций Корбулон обыч-





*Сцена SX колонны Траяна изображает походный лагерь. Множество кожаных палаток, в каждой размещаются восемь человек (contubernium).*

но говорил, что кирка (dolabora) сама по себе побеждает врагов» (Strategemata 4.7.2, тж. Тацит *Annales* 13,35). Этот принцип означал, какое большое значение римляне придавали строительству укреплений. Поэтому каждый римский солдат должен был уметь в совершенстве владеть техникой строительства походного лагеря. Для этого опытные ветераны обучали новобранцев правилам строительства.

В Британии было построено учебных лагерей больше, чем в какой-либо другой провинции Империи. Учебный лагерь представлял собой квадрат со стороной 30 м. Учебные лагеря обычно возводились неподалеку от фортов или дорог. Обычно при строительстве учебных лагерей отрабатывалось сооружение самых сложных элементов лагеря: углов и ворот.

### **Происхождение вала Адриана Хронология**

55-54 г. до н.э. Гай Юлий Цезарь совершает экспедицию на юг Британии.

43 г. н.э. Вторжение и покорение южной части Британии императором Клавдием.

119 г. н.э. Квинт Помпей Фалькон, правитель Британии, подавляет мятеж.

122 г. н.э. Император Адриан посетил Британию. Вскоре начались работы по строительству вала Адриана.

142-143 гг. н.э. Вал Адриана возведен от Форты до Клайда. В 163/4 гг. вал будет заброшен.

208-211 гг. н.э. Император Луций Септимий Север проводит кампанию против меатов. На время кампании вал Адриана снова становится базой римских войск.

367 г. н.э. Так называемый «заговор варваров». Пикты прорывают вал Адриана.

Ок. 400 г. н.э. В *Notitia Dignitatum* перечислены части, возглавляемые *dux Britanniarum*, включая подразделения, расположенные вдоль вала.

407-411 гг. н.э. Постепенный вывод римских гарнизонов из Британии. Император Гонорий направил местным общинам письмо, в котором предложил им самостоятельно позаботиться о своей безопасности.

Ок. 700 г. н.э. В *Ravenna Cosmographia* перечисляются города и реки римского мира, в том числе указаны форты вала Адриана с востока на запад.

731 г. н.э. Беда Достопочтенный из монастыря в Ярроу описывает вал как стену «восьми футов шириной и двенадцать футов высотой, тянущуюся с востока на запад» (*Historia Ecclesiastica* 1.12).

Согласно Тациту превращение Британии в римскую провинцию шло постепенно (*Agricola* 14.1). Действительно, на протяжении около 80 лет после вторжения на остров Клавдия, Римская империя не имела четко определенной северной границы, сравнимой с теми, что были проведены по Рейну, Дунаю или Евфрату. Во времена Траяна границей в Британии считалась военная дорога, соединявшая Корбридж и Карлайлом. Но системы пограничной обороны не существовало.

Со времен Клавдия (41-54 гг. н.э.) безопасность северной границы определялась договором между Римом и бригантской царицей Картимандуа. В 69 году Венуций, супруг царицы, прогнал Картимандуа, на чем добрососедские отношения между Римом и бригантами закончились. По словам Тацита «Царство досталось Венецию, а нам досталась война» (*Historiae* 3.45). В период гражданской войны правитель Британии Марк Веттий Болан мало чем помог царице, разве что предоставить ей убежище. Есть некоторые намеки, что Болан все же вел какие-то активные боевые действия. С прибытием нового правителя Квинта Петиллия Церялиса (71-73/74 гг.) в Бригантии начался новый этап войны. Тацит (*Agricola* 17.1) сообщает о победе Церялиса в ряде





*Видимые следы Стейнгейта находятся южнее дороги, ведущей в Честерхолм (Виндоланду). Видны следы насыпи с дренажными канавами по периметру.*

Парфии, напоминая ему о потерях, которые его дед Адриан понес в боях с иудеями и бриттами. Фрагмент надгробья из Честерхолма позволяет предположить, что здесь шли бои как раз в то время, когда на рубеже Тайн-Солуэй шло строительство оборонительных укреплений.

T ANN[IVS...] CENTUR[IO...] TVNGR[ORVM...] ... INBELL[O... INTER]FECTVS...

Тит Анний, центурион легиона, служивший командиром *cohors I Tungrorum* в Честерхолме, оказался в числе погибших в ходе восстания (*in bello... interfectus*), вспыхнувшего при восхождении Адриана на трон.

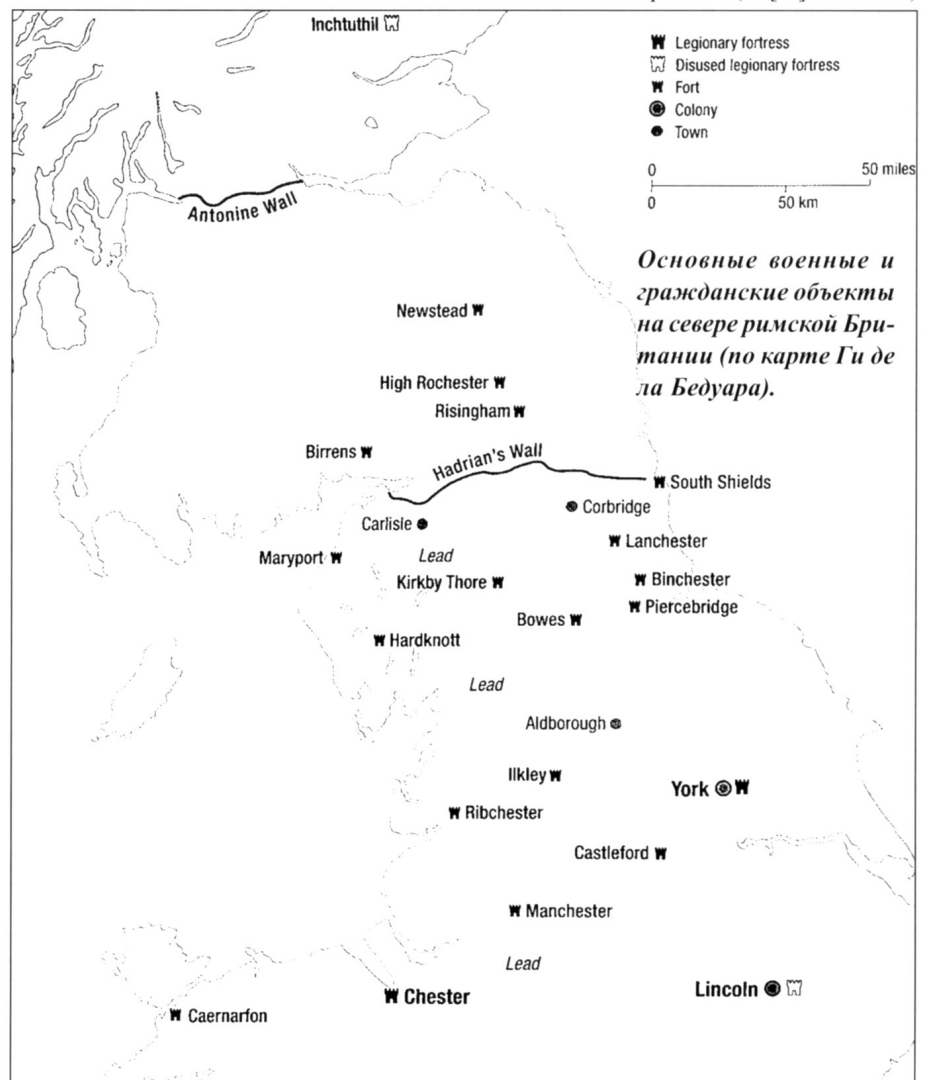
Таблички, обнаруженные в Честерхолме (Виндоланде) свидетельствуют о вероятной причине восстания. В тексте одной из табличек встречается слово *Brittunculi* - «бриттончики», а также пренебрежительный отзыв о боевых качествах «голых бритов» (*nu[di] Brittones*)

сражений на территории противника. Хотя Цериались основывал свои успехи на фундаменте, заложенным его предшественником, покорителем северной Британии можно считать Гнея Юлия Агриколу, зятя Тацита и правителя Британии (77/78-83/84 гг.). Новый правитель был хорошо знаком с ситуацией в провинции, так как начинал в ней службу военным трибуном еще в период восстания царицы Боудикки (60-61 гг.), а затем продолжал на должности легата XX легиона *Valeria Victrix*.

Но было бы странным думать, что вал Адриана был выстроен по простому капризу императора. Скорее всего, он строился как реакция на что-то или кого-то. Адриан (117-138 гг.) вел политику четкого определения границ его государства, но вспыхнувшая в самом начале его правления на севере Британии война могла заставить его начать строительство. Надгробье из Ференцинума в Италии содержит имя Тита Понция Сабина, начинавшего в качестве *primus pilus* в составе *legio III Augusta*, а в дальнейшем командовал *vexillationes* из *legions VII Gemina*, *VIII Augusta* и *XXII Primigenia* в *expeditone Britannica*. В тексте надгробья также упоминается «божественный Траян», что позволяет отнести экспедицию, в которой участвовал Понций Сабин, к концу правления Траяна или началу правления Адриана.

Дальнейшие свидетельства конфликта в Британии в период правления Адриана мы находим на надгробье Гая Юлия Кара, префекта союзнической *cohors II Asturum*, награжденного *bello Britannica*, прежде чем он был переведен в Египет на должность трибуна в *legio III Cyrenaica*. Этот конфликт также зарегистрирован в источнике, относящемся к концу IV века, где сообщает-

ся о множестве проблем у нового императора из-за того, что «бритты вышли из-под повиновения» (*SHA Hadrian 5.2*). Еще одно свидетельство содержится в письме, написанном спустя 40 лет после основных событий Марком Корнелием Фронтоном. Письмо адресовано Марку Аврелию (161-180 гг.), бывшему ученику Фронтона, автор утешает императора, понесшего тяжелые потери в







*Стена к востоку от башни 48а (Виллоуфорд-Ист). Виден широкий фундамент, на котором построили узкую стену.*

(Tab. Vindol. II 164). Таким образом, мы можем утверждать, что между римским гарнизоном и местным населением существовала резкая неприязнь. Табличка написана в начале II века и, по-видимому, посвящена бриттам, набранным на службу в римскую армию. Бритты служили в составе нерегулярных частей (*pumegi*). Надпись, сделанная Титом Гатерием Непотом, префектом конницы, сообщает, что тот проводил перепись бриттов в Аннандейле за Солуэй-Фертом, недалеко от Честерхолма (*censito[ri] Brittonum Anavion[ensium]*). Возможно, бриттов вербовали для службы на границе с Верхней Германией, где примерно в это же время действовали

десять британских *pumegi*. Тот же Непот переписывался с честерхолмским префектом Флавием Гениалисом, командиром *cohors I Tigrosum*, прося его прибыть в Корбридж, где он сам находился. Тацит писал (*Agricola* 29.1), что бритты уже служили в римской армии во времена Домициана. Действительно, Калгак, вождь каледонов в сражении при горе Гравий, жаловался среди прочего и на то, что его сородичей насильно мобилизуют в армию (*dilectus*) (*Agricola* 31.1) и отправляют на службу за море.

Персонификация Британии впервые появляется на монетах, отчеканенных в период правления Адриана. На асе 119 года Британия изображена в военном

облачении в «удрученной» позе. Часто это изображение трактуют как знак подавления мятежа армией Квинта Помпея Фалькона, правившего Британией при Траяне.

Сам Адриан посетил Британию в 122 году. Его биограф писал о нем, что «он произвел много улучшений и первый провел стену на протяжении восьмидесяти миль, чтобы она отделяла римлян от варваров» (SHA, *Hadrian* 11.2). Линия, выбранная для сооружения вала, лежит чуть севернее существовавшей уже линии фортов вдоль Стейнгейта. Эта дорога сооружалась в период правления Агриколы, она соединяла Корбридж с Карлайлом. Известно несколько фортов к западу от Карлайла и один к востоку от Корбриджа. Однако целостной системы обороны на перешейке Тайн-Солуэй до строительства вала Адриана не существовало.

Два фрагмента палимпсеста из монастыря в Ярроу, южнее Тайна, хорошо отражают состояние дел, заставившее Адриана решиться на столь масштабное строительство:

«Сын божественных императоров, император Цезарь Траян Адриан Август, храня империю в границах, данных его божественному руководству... рассеяв варваров и восстановив провинцию Британия, он добавил границу между двумя берегами длиной 80 миль. Армия провинции строила стену под руководством Авла Платория Непота, прорепеторского легата Августа» (RIB 1051).

Будучи военным трибуном Адриан служил на Дунае и Рейне, а также получил опыт управления пограничной провинцией, будучи правителем Сирии. Таким образом, Адриана можно считать экспертом в области обороны границы. Кроме того, император проявлял интерес и к архитектуре. Начало его правления ознаменовалось кризисом в Британии. В мятеже основную роль сыграли бриганты и другие племена, обитавшие по берегам Солуэя. Фалькону удалось подавить этот мятеж, но ценой ощутимых потерь. Визит Адриана в Британию входил в программу поездки императора по своему государству. Целью императора было удостовериться в надежности охраны границ, а также удостовериться в боеспособности армии и устранить имеющиеся злоупотребления. Но напряженные отношения между бриттами и римлянами, принудительный набор туземцев в армию и вытекающий из этого бунт были только частью причин, заставивших Адриана строить линию обороны Тайн-Солуэй.



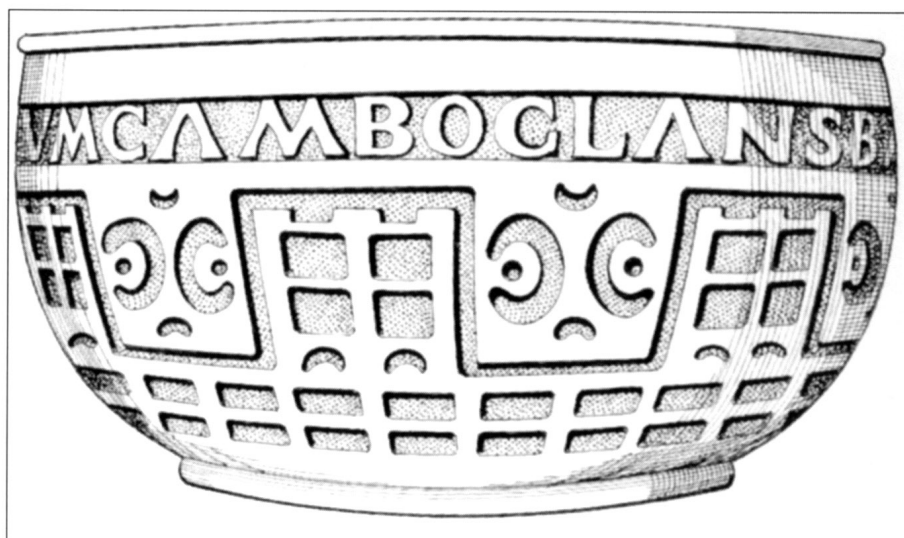
## Анатомия вала Адриана

Вал Адриана состоял из четырех линейных элементов: стены с куртиной, рва, рокадной дороги и земляной насыпи, известной как vallum. В состав вала также входили верстовые крепости, башни и форты, в которых размещался гарнизон. Дополняли систему обороны передовые форты и сторожевые башни, которые сооружались вплоть до камбрийского побережья.

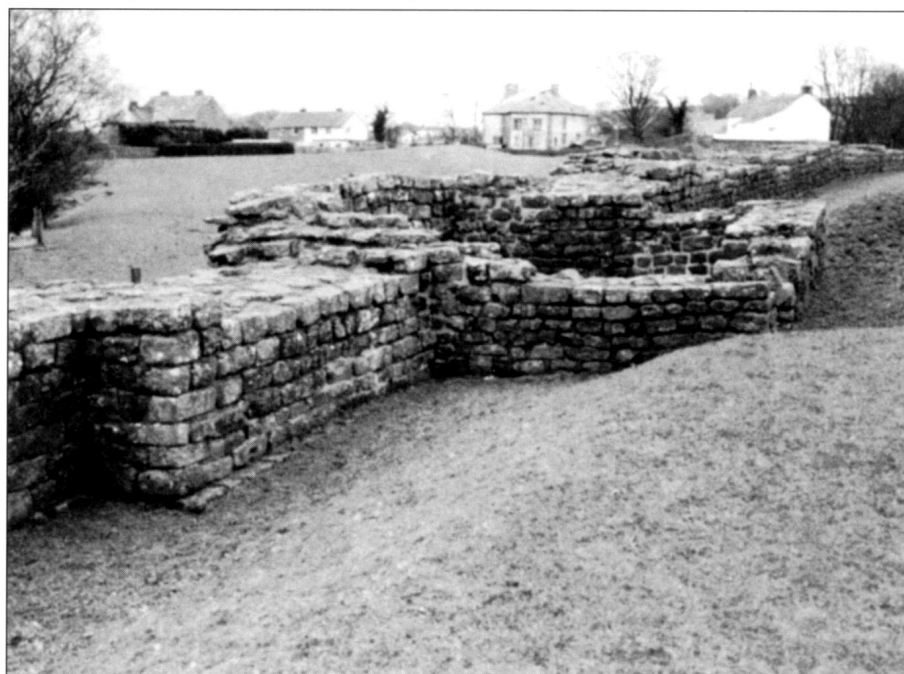
### Стена

Длина вала Адриана достигала 76 римских миль (примерно 110 км). Стена шла вдоль северного края Тайн-Гэпа. Начиналась линия в Ньюкасле-апон-Тайн, где имелся мост, называемый Pons Aelius в честь императора. Первый сегмент стены длиной 45 римских миль (ок. 65 км) тянулся от Ньюкасла до Иртинга. Здесь каменная стена имела ширину 2,96 м, а вероятная высота ее составляла 4,4 метра. Второй сегмент стены длиной 31 римскую милю (ок. 45 км) тянулся от Иртинга до Баунесс-он-Солуэй. Этот сегмент стены был сложен из торфяных блоков. Ширина стены в основании достигала 5,9 метра. Торфяные блоки были более простым и доступным материалом. По-видимому, выбор такого материала объяснялся тем, что этот сегмент стены следовало соорудить как можно быстрее.

Анализ конструкции стены позволяет определить, что планы строительства менялись на ходу. Крупный пересмотр планов произошел во второй сезон строительства - в 124 г. Здесь, на участке стены между башнями 39a и 39b был заложен фундамент для стены полной ширины, но сама стена была построена только 2,1 м в ширину. Соответственно, можно говорить о широкой и узкой стенах. На участках в районе некоторых верстовых крепостей (например, крепость 48 у Полтросс-Берн) и башен (например, башня 48a у Виллоуфорд-Ист) стена также построена уже, нежели было задумано. Прежде чем строительство подошло к концу, было принято решение добавить к линии укреплений форты, а чтобы уложиться в срок, толщину стены решили уменьшить с 10 римских футов (2,96 м) до 8 или 6 футов (2,35 и 1,83 м соответственно). К этому времени были построены почти все верстовые крепости и большинство башен на участке между Норт-Тайном и Иртингом, но строительство стены еще только начиналось.



*Чаша из Раджа. Этот небольшой сосуд, датируемый около 150 г., изображает стилизованный вал Адриана. Вверху написаны названия пяти фортов западного сектора. Камбогланс - это современный Каслстедс.*



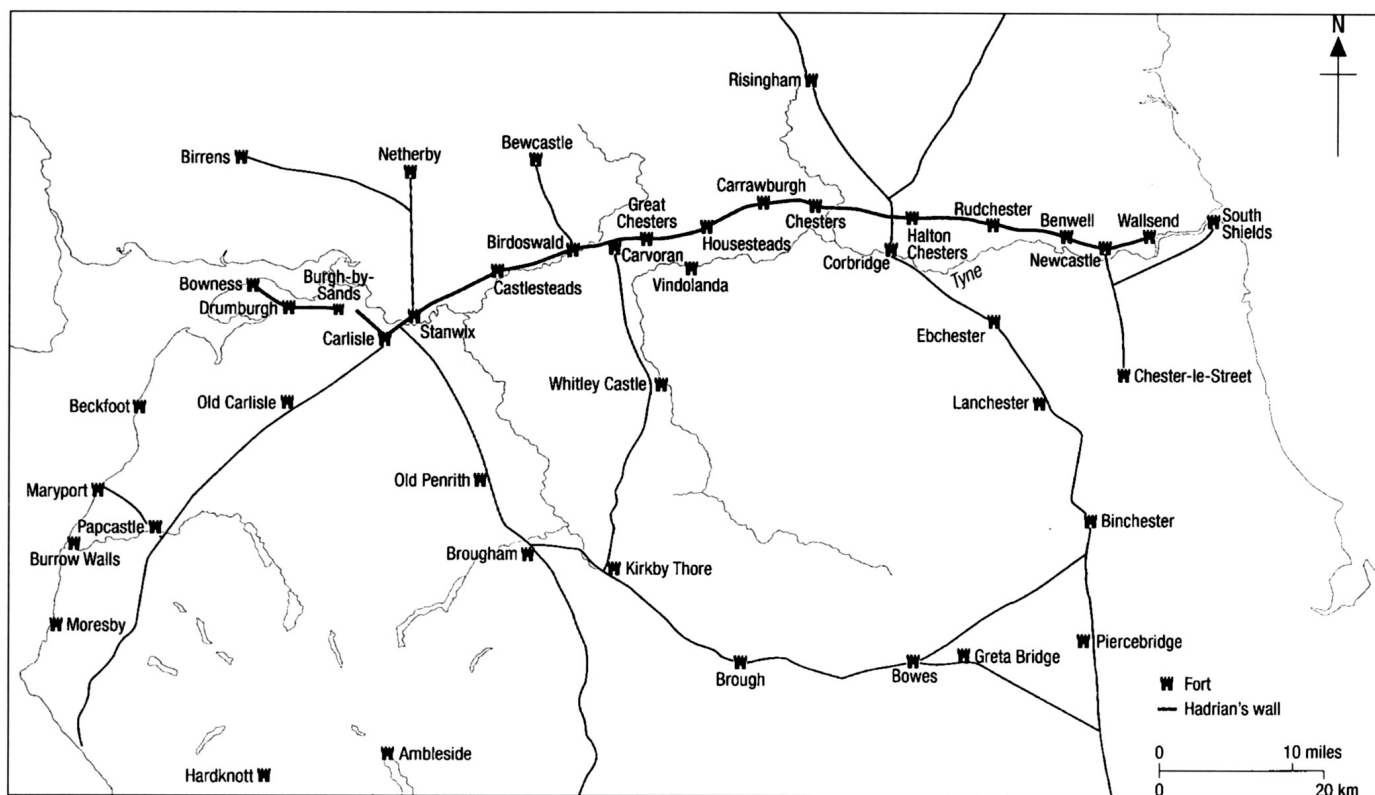
*Западная кольцевая стена башни 48a (Виллоуфорд-Ист). Виден стык широкой и узкой стены.*

Вскоре появилось еще одно решение - добавить земляную насыпь позади стены. В дальнейшем план работ подвергался новым изменениям. Во-первых, было решено продолжить стену от Ньюкасла до форта Уоллсенд, что увеличило общую протяженность стены до 80 римских миль (ок. 120 км). Во-вторых, к линии укреплений добавили форт Кэрроубург, который заполнил большой промежуток между фортами Честер и Хаустед, и форт Драмбург, вставший между фортами Бург-бай-Сэндс и Баунесс-он-Солуэй. В-третьих, торфяной вал на участке между верстовыми крепостями 49 (Хэрроуз-Скар) и 54 (Рэндиленде) заменили узкой каменной стеной с зубцами. Наконец, когда при Марке Аврелии вал Адриана был снова за-

нят римскими войсками, остальные сегменты торфяного вала заменили каменной стеной, а вдоль всей линии соорудили рокаду.

Каменную стену сооружали на фундаменте из грубых валунов, соединенных глиной. Для строительства стены использовали в основном известняк. Камни обтесывались до приобретения ими прямоугольной формы, что позволяло класть их в регулярные ряды. Лицевые камни имели трапециевидную форму и укладывались широкой стороной наружу, а узкий «хвост» камня соединялся с наполнителем стены. Благодаря такой форме и укладке облицовочные камни не выпадали из стены. По мере возведения стены укладывались слои плоских камней, которые прони-





### Вал Адриана и форты вдоль северной границы.

зывали всю толщу стены, скрепляя ее фасы и выравнивая поверхность для следующих рядов кладки. Центральная часть стены заполнялась глиной, смешанной с бутовым камнем. Известь использовалась только для соединения лицевых слоев. По-видимому, технология строительства была такой. Сначала укладывался один или два ряда лицевых камней, затем пространство между ними заполнялось смесью глины и камней, затем цикл повторялся. Известно, что затем стена, по крайней мере на некоторых участках, покрывалась штукатуркой и белилась известью.

Торфяной сегмент стены сооружался из торфяных блоков, уложенных на фундамент из тех же торфяных блоков тройной толщины, хотя в некоторых участках в фундамент укладывался булыжник. Вегеций (3.8) приводит оптимальный размер торфяных блоков: 1,5x1,0x0,5 римских футов (444x296x148 мм), но мы не знаем, придерживались ли этого стандарта строители торфяной стены. То немногое, что сохранилось до нас от торфяной стены, позволяет предположить, что северный фас стены шел довольно круто вверх, тогда как южный фас сначала шел вертикально, но затем также переходил в крутой склон. В верхней части стены был сооружен плетеный парапет. Высота торфяной стены была той же, что и стены каменной.

Сама по себе стена, по-видимому, не рассматривалась как боевая платформа,

но использовалась для наблюдения за окружающей местностью.

### Ров

Перед северным фасом стены был вырыт глубокий ров. Ров шел почти вдоль всей стены, исключая лишь ее участки, что шли вдоль естественных круч, как например в районе от башни 33a (Сьюингшилдс) до башни 45b (Уоллтаун). Стену и ров всегда отделял ровный участок шириной 5,9 м (20 римских футов) в случае каменной стены и 1,83 м (6 римских футов) в случае торфяной стены. Этот промежуток был нужен для того, чтобы стена не сползала в ров.

Ров имел V-образный профиль, традиционный для римских военных укреплений. Эскарп и контрэскарп шли под углом 30 градусов к вертикали. По дну рва прокладывался дренажный канал квадратного сечения. Размеры рва менялись на разных участках, но в среднем глубина рва составляла 2,66-2,96 м при ширине 9-12 м. Грунт, извлекаемый из рва, отбрасывался на его северную сторону, формируя гласис, который увеличивал высоту контрэскарпа. Гласис плавно сходил на нет, не оставляя укрытия для противника. В некоторых случаях построенные позднее форты, выступавшие за линию стены, перекрывали ров. Такое, например, можно увидеть в Бердосвальде.

### Рокада

Рокада не предусматривалась первоначальным планом и была построена позднее. Дорога шла вдоль вершины южного вала, примерно параллельно стене. После того, как вдоль стены были определены постоянные гарнизоны, между ними следовало наладить надежную связь. От рокады отходили подъездные дороги, которые соединяли ее с фортами, верстовыми крепостями и башнями. По-видимому, дорогу построили только после того, как римская армия снова заняла вал. Возможно, необходимость такой дороги обнаружилась в ходе опыта защиты вала Антонина.

Сохранившиеся участки дороги свидетельствуют о том, что она строилась по стандартным правилам. Ее ширина около 5,4-5,9 м (18-20 римских футов). Полотно дороги с заметным выгибом, по краям идут дренажные каналы. Как правило, римские дороги имели покрытие из мелкого гравия или щебня, в данном случае базальта, уложенного поверх слоя более крупного камня, который, в свою очередь, покоился на гравийной подушке. Край дороги обозначался бордюром из камня. На сухой почве особых мер по дренажированию не предпринималось, лишь дорожному покрытию придавалась выгнутая форма. На болотистых участках строители либо снимали грунт до скального основания, либо делали насыпь из песка и гравия.





*Стена и ров перед ней в районе башни 29а (Блэкарте). Берма разделяет оба элемента укреплений.*

### **Vallum**

Первоначальный план не предусматривал строительства земляных укреплений позади стены. Решение о строительстве vallum было принято уже после начала строительства стены, по-видимому, одновременно с решением строительства фортов, хотя строили земляное укрепление раньше фортов. Укрепление огибает Бенуэлл, Холтончестер, Бердосвальд и Каслтидс, пересекает Кэрроубург, отсутствует в Карворане и заканчивается в Ньюкасле, не доходя до Уоллсенда.

Vallum представлял собой ров с насыпью, разделенные бермой. Ров шириной 5,4-5,9 м у поверхности и 2,1 м у дна и глубиной 2,66-2,96 м имел стенки, расположенные под углом 60 градусов. Берма шириной 9-12 метров была расчищена по обе стороны от рва. За бермой находилась земляная насыпь высотой 2,66-2,96 м. На местах конструкцию vallum'a меняли, приспособлявая к условиям на местности. Общая ширина получившегося комплекса достигала 37 метров. После того, как строительство vallum'a было завершено, доступ внутрь линии укреплений стал возможен только через ворота фортов.

О назначении этого земляного укрепления историки спорят. Очевидно, что он предназначался для того, чтобы прикрывать тыл стены. В некоторых местах vallum очень близко проходит от стены, в других местах отстоит от нее более чем на километр. В любом случае, ров представлял собой довольно сложную преграду, тогда как вал застав-

лял возможных агрессоров проявлять свой силуэт на фоне неба, демаскируя себя. Таким образом, зона между стеной и vallum представляла собой военную зону, доступ в которую был резко ограничен. Но к концу II века произошло смягчение внутренней политики, в результате вокруг фортов начали возникать гражданские поселения (vici).

### **Верстовые крепости**

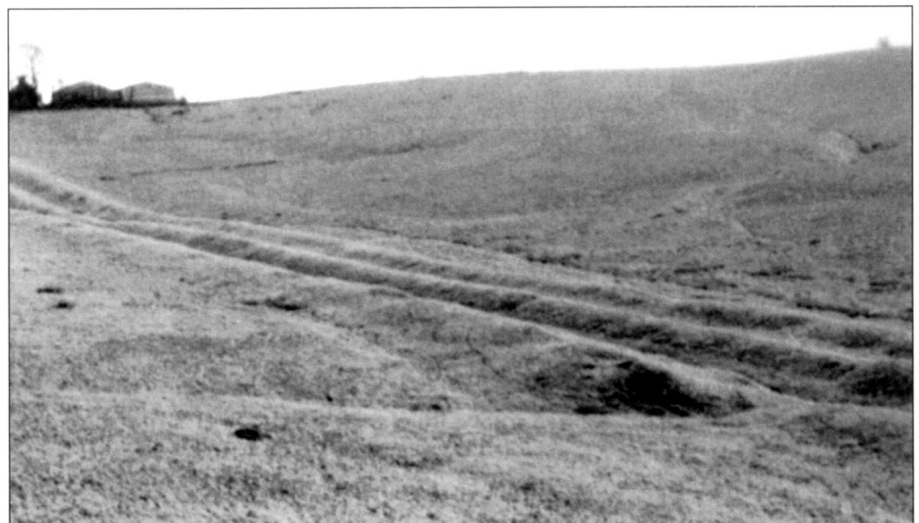
Верстовые крепости (площадь основания около 20 кв. м) регулярно сооружались вдоль стены с интервалом в одну римскую милю. Верстовые крепости обеспечивали проход через стену, так как представляли собой портал с двойными воротами. Крепости строили из камня, хотя на торфяном сегменте сте-

ны крепости поначалу также были торфяными.

Верстовые крепости имели стандартный план, внутри них ставили один или два каменных или деревянных дома, служивших казармами. Гарнизон крепости составлял от восьми до 32 человек. Внутри периметра, обычно в северо-западном углу, сооружалась печь для выпечки хлеба, а в северо-восточном углу находилась лестница, ведущая на стену. Верстовые замки принято обозначать номерами по порядку с востока на запад, от Уоллсенда до Баунесс-он-Солуэй.

### **Башни**

Между верстовыми крепостями на равном расстоянии друг от друга и от крепостей возводились башни. Пло-



*Vallum, глядя на восток от верстовой крепости 42 (Кауфилдс). Укрепление идет по низине, тогда как сама стена шла по вершине утеса. Vallum был добавлен к стене позднее.*





*Проезд через vallum к югу от форта Бенуэлл (Кондеркум). Проезд прикрывали массивные ворота, фундамент которых сохранился до сих пор.*



*Остатки печи в северо-западном углу верстовой крепости 48 (Полтросс-Бери). Печи всегда ставили рядом с каменной стеной, чтобы уменьшить риск пожара.*

щадь основания башни 6 кв. м. Башни сооружались одновременно с основной стеной. Башни сооружались из камня, даже те, что находились на участке торфяной стены. Гарнизон башни не превышал восьмерых человек. Башня возвышалась над стеной, ее высота достигала 9,5 м. Башни служили наблюдательными постами, а также использовались для передачи сигналов по стене.

Доступ в башню открывала дверь в южной стене. В центре первого этажа находился очаг, вокруг которого солдаты могли греться и готовить себе пищу. На второй этаж можно было попасть по деревянной лестнице. Мы мало что достоверно знаем о том, как выглядела башня. Башни и верстовые крепости находились на расстоянии прямой видимости друг от друга, поэтому вся ли-

ния границы находилась под постоянным наблюдением. Как и верстовые крепости, башни нумеруются с востока на запад от Уоллсенда до Баунесс-он-Солуэй.

### Форты

Первоначально предполагалось, что солдаты будут квартировать в фортах Стейнгейта, расположенных в двух милях к югу. Но уже после начала строительства стены планы поменялись. Можно видеть, что верстовая крепость 45 (Грейтчестерс) и башни 27а (Честерс), 36b (Хаустедс) и 49а (Бердосвальд) были перестроены в форты.

Считая Саут-Шилдс, Ньюкасл и Карворан, вдоль линии стен было построено 17 фортов. Из них 12 строились по плану, расстояния между ними соот-

ветствует дневному переходу (около 11 км). Затем к ним добавили еще два форта (Кэрроубург и Драмбург), а под конец правления Адриана был перестроен форт Карворан. Карворан первоначально входил в линию фортов Стейнгейта вместе с Карлайлом, Честерхолмом и Корбриджем.

Укрепления фортов были приспособлены для применения метательных копий - pilum. Эффективная дальность броска копья оценивается в 25-30 метров. В Саут-Шилдс неподготовленный человек, метая копье с реконструированных ворот, добился дальности броска 15-20 метров. Форт окружал по крайней мере один V-образный ров шириной 5,4-5,9 м и глубиной 2,66-2,96 м. Второй линией укреплений была зубчатая стена толщиной 1,2-1,5 м и высотой 3,6-4,4 метра. Стену усиливали башни, расставленные на равном расстоянии друг от друга. Сзади к стене примыкала земляная насыпь. На насыпь изнутри форта можно было подняться в любой точке. В толще насыпи были встроены печи (cibani), такая мера способствовала снижению вероятности пожара.

Внутри насыпи была оборудована уборная (lavatrina). В большинстве случаев, уборная находилась в самом нижнем углу форта и представляла собой каменное сооружение, через которое проходили дренажи, выводящие нечистоты за пределы форта. Уборная в Хаустедсе позволяла одновременно отправлять нужду сразу шестнадцати солдатам. Хотя от этой уборной в Хаустедсе ни одного очка не сохранилось, каменные или деревянные очки обнаружены в других местах. Чаще всего очки делали из дерева. Они представляли собой доску, в которой проделывали отверстия в форме скважины от ключа. Никаких индивидуальных кабинок не предусматривалось. Если учесть, что гарнизон Хаустедса достигал 800 человек, уборная на 16 мест может показаться даже маленькой.

Вдоль насыпи по периметру шла дорога. Внутрь форта можно было попасть через четверо ворот. Форты могли быть пристроены к стене как с северной, так и с южной стороны. Если форт находился с северной стороны, то трое ворот открывались на вражескую территорию, одни вели к своим, и наоборот. Противоположные ворота соединялись прямыми дорогами, которые определяли внутреннюю планировку форта. Внутреннее пространство форта делилось на три части: центральную (latera praetorii), переднюю (praetentura) и заднюю (retentura).

В центре форта располагалось штабное здание (*principia*), выходящее фасадом на главную улицу (*via principalis*). Штабное здание всегда служило административным и религиозным центром форта. Здание имело внутри мощный двор, с трех сторон окруженный портиками с колоннадой. Рядом со штабным зданием помещался лазарет. С четвертой стороны двора находился вход, стояла базилика (*basilica*), где находился помост (*tribunal*), где сидели военачальники, разбирая вопросы дисциплинарного характера. Позади находились пять помещений. Центральное помещение было отдано под святилище (*sacellum*). Там хранились имперские символы, алтари и полковые знамена. Ниже находился небольшой сводчатый подвал, где хранился окованный железом сундук с солдатским жалованьем. У входа в святилище всегда стояла стража, охранявшая как полковые святыни, так и деньги. Слева от возвышения находились комнаты для знаменосцев. Здесь хранились вещи знаменосцев и писарей, а также выдавалось солдатское жалованье. Справа от возвышения пара комнат принадлежала трубачам (*cornicularius*) и писарям. Здесь также находился архив. Три центральные комнаты, включая святилище, находились небольшие зарешеченные окна. Это позволяло писарям и казначеям, работать спокойно, и общаться с солдатами, например, выдавать им жалованье, не впуская их в комнату.

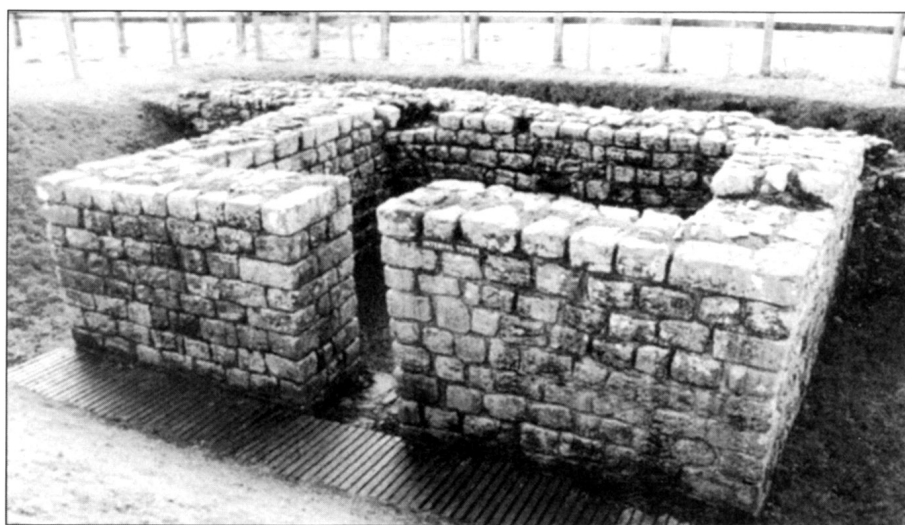
По одну сторону штабного здания находилась квартира начальника гарнизона (*praetorium*). Преторий имел внутренний двор и оборудовался отдельной баней и строился по принципу средиземноморской виллы.

В центральной части форта, но сбоку, рядом с боковыми воротами (*porta principalis dextra et sinistra*) находились амбары (*horrea*), обычно их строили парами. В амбарах хранился провиант (*frumentatio*). Согласно Тациту (*Agricola* 22.2) каждый форт в Британии имел запасов на один год. Регулярно проводились проверки, чтобы этот запас всегда был в наличии. Характерной чертой амбаров был поднятый каменный пол с продольными воздушными каналами. Эти каналы создавали благоприятный климат и позволяли долго хранить зерно. Стены амбаров укреплялись контрфорсами, имелись погрузочные платформы.

Многие форты располагали госпиталями (*valetudinaria*), которые также ставили в центральной части. Обычно госпиталь представлял собой ряд ком-



*Баишня 45а (Уоллтаун) повернута на северо-восток. Эта баишня интересна тем, что была построена как самостоятельная постройка до начала строительства вала.*



*Баишня между юго-восточной угловой баишней и южными воротами форта Честерс (Цилурнум). Баишня не выступает за линию стены, а находится внутри периметра. Такое положение баишен обычно для римских укреплений I-II вв.*

нат, выходящих в общий коридор. В комнатах помещались больные, а также находился приемный покой и операционная.

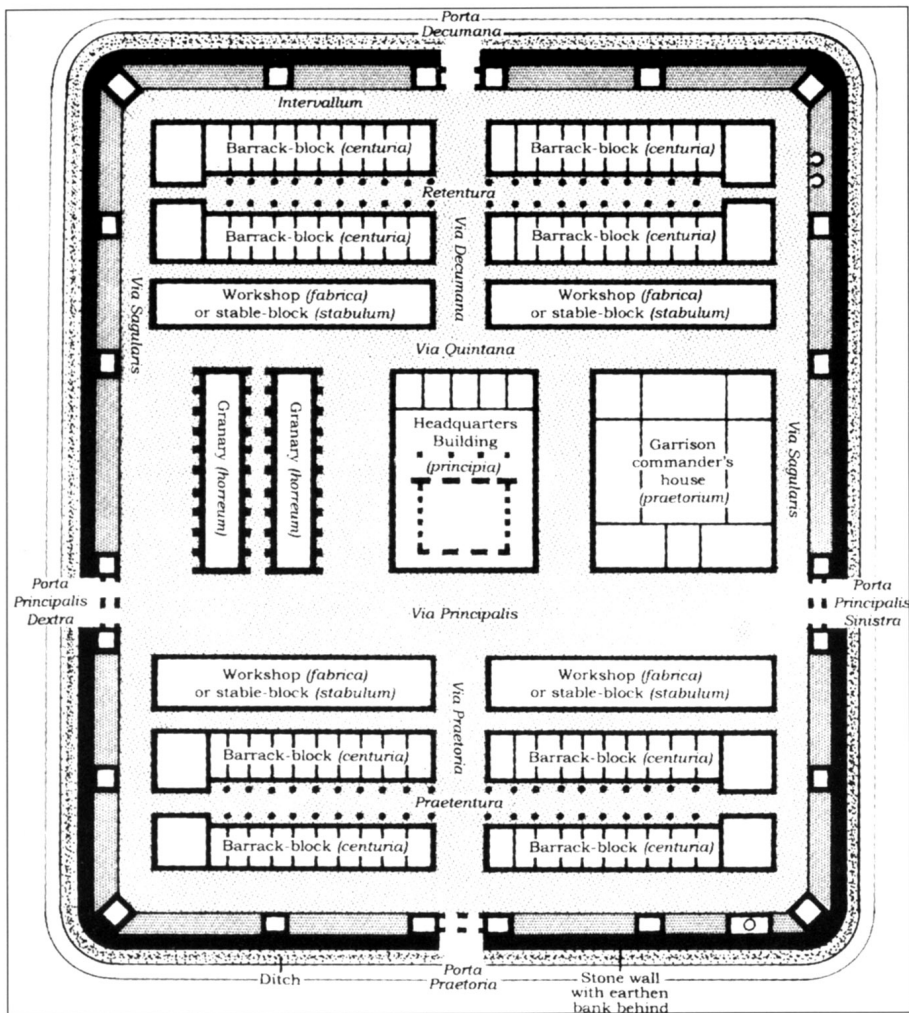
Передняя и задняя область форта заполнялась казармами (*centuriae*), конюшнями (*stabuli*) тягловых и вьючных животных, а также мастерскими (*fabricae*). Каждая казарма вмещала в себя личный состав пехотной центурии или конной турмы. Постройки обычно имели каменный цоколь, на который устанавливали деревянные или шитовые стены. Крыши крыли тесом или соломой. Казарма имела форму длинной буквы «Г» шириной около 10 и длиной около 40-50 м. Каждая казарма делилась на десять двухкомнатных отделений (*contubernia*). Более крупное помещение, формирующее «перекладину» буквы, занимал центурион или декурион. От внутреннего угла вдоль длинной сте-

ны шла веранда. Часто две казармы ставили верандами друг к другу.

Офицерские апартаменты были более просторными и благоустроенными. В них имелся камин, ванная и уборная. Дома оснащались дренажом, по которому сточные воды стекали в яму, вырытую во дворе и засыпанную бутом. Часто под полом имелись подвалы, в котором командир мог хранить сундук с ценностями. Неясно, сколько человек фактически проживало в офицерских апартаментах. По-видимому, в апартаментах жили не только командиры, их слуги и рабы, но и подчиненные.

В казармах каждый двухкомнатный контуберний вмещал восемь человек со всей их экипировкой. Первая комната (*arma*) служила для хранения солдатской экипировки и другого имущества, тогда как внутренняя комната (*papilio*)





**Основные детали форты.** Перевод латинских терминов: *principia* - штабное здание, *praetorium* - жилище начальника гарнизона, *horrea* - амбар, *centuriae* - казармы, *fabricae* - мастерские, *stabuli* - конюшни.

служила спальней. Спали солдаты обычно на соломенных тюфяках. В кавалерийских казармах каждый контуберний вмещал трех конных воинов, их экипировку и лошадей. Первая комната служила стойлом для лошадей, а внутренняя комната - спальней для солдат. В некоторых казармах внутренние комнаты оборудовались каминами, тогда как в остальных ставили жаровни. Пол в комнатах обычно был земляной или из глины, смешанной с черепками. Часто в полу были прорыты небольшие погребцы, где солдаты по примеру командиров хранили ценные вещи.

### Мосты

Вал Адриана пересекал три крупные реки: Норт-Тайн у Честерса, Иртинг у Виллоуфорда и Иден у Карлайла. Кроме того, стена проходила через несколько мелких ручьев. Ручьи не представляли серьезной проблемы, их просто пропускали в небольшие арки, сделанные в стене с расчетом на поток весеннего половодья. Археологические свидетельства получили относительно мо-

стов через Норт-Тайн и Иртинг, но мало что известно о том, как был организован переход стены через Иден.

За прошедшие столетия реки заметно меняли свои русла, поэтому мы можем наблюдать под Честерсом и Вил-

лоуфордом значительные остатки мостовых сооружений. В начале III века мост у Честерса, сравнительно небольшой, стоящий на восьми шестиугольных быках, был перестроен. Были установлены массивные быки с волноломами. Подобным образом был перестроен и мост у Виллоуфорда.

### Северные аванпосты

Севернее вала Адриана было организовано несколько аванпостов: Бьюкасл, Незерби и Берренс. Позднее к ним прибавились Райзингем и Хай-Рочестер. Первые три строились по стандартному плану из торфа и дерева. Дорога на Бьюкасл начиналась от верстовой крепости 50 (Хай-Хауз). После того, как римская армия вернулась на вал Адриана, три первые аванпоста снова получили гарнизоны, а к ним добавились еще два, построенные восточнее.

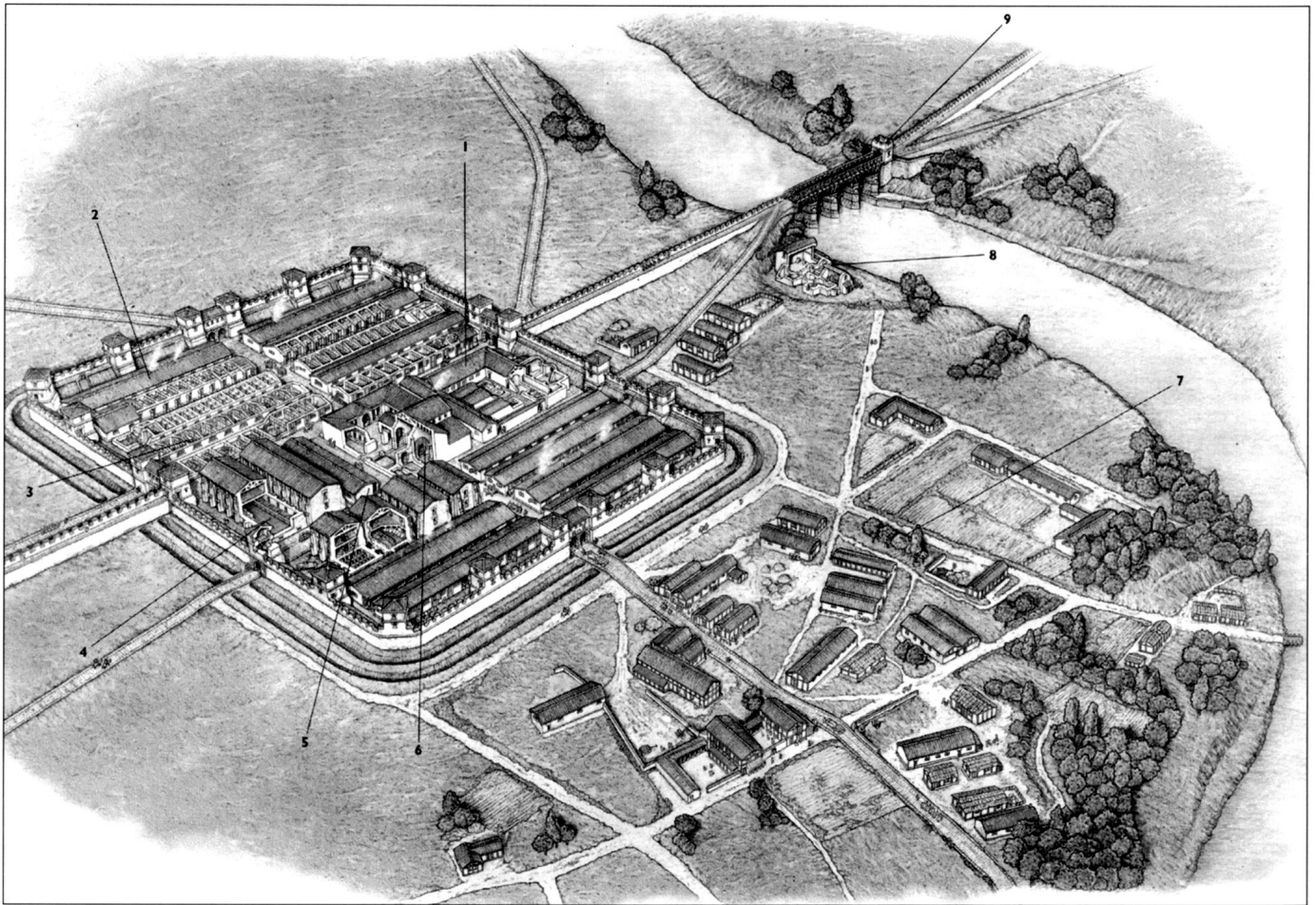
Аванпосты не только следили за ситуацией в округе и передавали разведывательные данные, их главной ролью было охранять территорию бригаентов, отрезанную стеной. Тацит (*Agricola* 17.1) сообщает, что бриганты были самым многочисленным племенем в Британии, они жили на севере острова, их политический центр находился в районе Йорка.

### Западные береговые укрепления

Хотя вал Адриана заканчивался у Бануэсс-он-Солуэй, линия укреплений тянулась дальше вдоль побережья Камбрии на протяжении еще 26 римских миль (38 км) до Мэрипорта. Система



*Пара печей, встроенных в земляную насыпь у южных ворот форты Бердосвальд (Банна). Пол печей выстлан каменными пластинами, над которыми возведены низкие стены и свод из смеси глины и камня.*



*Реконструкция форта в Честере. Видна пристроенная снаружи баня и римский мост через Северный Тайн. На южном склоне раскинулось гражданское поселение (vicus), занявшее место между фортom и рекой. В таких поселениях обычно жили торговцы, продававшие солдатам необходимое. Здесь же находились кузнецы, сапожники, ткачи и другие мастера. Гражданские постройки сооружены из дерева и штукатурки. Они довольно длинные, выходят узким фасадом на дорогу, ведущую к форту. Спереди находятся коммерческие помещения, а сзади склады и жилье хозяев. У некоторых домов есть второй этаж. Фасады обычно открыты, окна на ночь закрываются ставнями. Другие постройки служат кабаками, игорными домами и борделями. 1. Дом коменданта. 2. Конюшни. 3. Казармы. 4. Амбар. 5. Мастерские. 6. Принципия. 7. Поселение. 8. Баня. 9. Контрфорс моста.*

береговых укреплений включала в себя ряд небольших крепостей и сторожевых башен, а также пять деревоземляных фортов: Бекфут, Мэрипорт, Берроу-Уоллиз, Морсби и Рейвенглас. Здесь не было никаких линейных укреплений вроде длинной стены или vallum'a. Море само по себе служило естественной преградой.

Небольшие крепости и сторожевые башни по конструкции аналогичные тем, что стояли вдоль стены, располагались друг от друга на расстоянии одной римской мили и одной трети римской мили, соответственно. Башни сооружались из камня, форты делались деревоземляными. В отличие от укреплений вала, побережные верстовые крепости так и не были перестроены в камень.

Граница существовала и за Мэрипортом, продолжаясь вплоть до Сент-Биз-Хед. Римские наблюдатели следили за судоходством в Солуэй-ферте. После того, как вал Адриана был заброшен, были заброшены и погранич-

ные укрепления. Но позднее их уже не восстанавливали, так как вал сам по себе обеспечивал достаточную степень защиты.

### Этапы строительства

Вал Адриана сооружался по заранее разработанному плану. Всякие изменения в план вносились только на основании получаемого опыта. Анализ археологических свидетельств позволяет выделить следующие этапы строительства.

1. Широкая зубчатая каменная стена с каменными верстовыми крепостями и башнями от Тайна до Иртинга.

Торфяная стена с деревоземляными верстовыми замками и каменными башнями от Иртинга до Солуэй-ферта. Деревоземляные верстовые крепости и каменные башни, пять деревоземляных фортов вдоль побережья Камбрии.

2. Решение добавить к валу форты.

Оставшиеся сегменты стены достраивали более узкими.

3. Сооружение vallum.

4. Добавлены форты Кэрроубург и Драмбург.

5. Стена продолжена до форта в Уолсенде.

Торфяную стену от Иртинга до верстовой крепости 54 (Рэндисленде) перестроили в камень.

6. Построены Бьюкасл, Незерби и Берренс.

7. Вал Адриана заброшен в пользу построенного севернее вала Антонина (142 г.).

8. Вал Антонина оставлен (164 г.).

9. Перестройка оставшихся торфяных сегментов вала Адриана в камень.

Постройка рокады.

Постройка Райзингема и Хай-Рочестера.

Известны свидетельства того, что изменения в конструкции укреплений вносились уже «в поле». Несмотря на свою





*Восточные ворота форта Бердосвальд (Банна), вид снаружи форта. Интерес представляет двоянная арка и пятый камень северной арки (место, откуда начинается арка).*

уникальность, вал Адриана оказался достаточно гибкой системой укреплений, находящейся на высшем уровне римского военного строительства.

### **Постройка вала Адриана Хронология**

Мы уже упоминали некоторые моменты, касающиеся последовательности и времени строительства отдельных элементов вала Адриана. Временами приходилось засыпать ров и разбирать участки стены или срывать верстовые крепости и сторожевые башни, чтобы установить на их месте новый форт. Стену поначалу строили достаточной толщиной, а затем толщину сократили, причем местами узкую стену ставили на уже подготовленный широкий фундамент.

Авл Платорий Непот - строивший вал правитель Британии - был близким другом императора Адриана. На свою должность он был назначен после того, как прежний правитель Британии был отстранен от должности по требованию солдат. Квинт Помпей Фалькон получил 17 июля 122 года свидетельство об отставке (diploma), в котором (CIL 16.69) уже фигурирует имя Непота как правителя провинции. Непот происходил из знатного семейства из Нижней Германии. В 122 году он принимал визит им-

ператора в Британию. Есть свидетельств (CIL 16.70) о, что в 124 году Непот по-прежнему оставался правителем провинции. В свидетельстве об отставке, выданном 20 августа 127 года, в качестве правителя провинции уже фигурирует Луций Требий Герман.

Имя Непота мы находим на кладочной надписи верстовых крепостей 37 (Хаустедс), 38 (Хотбэнк) и 42 (Коу-

филдс) в центральном секторе стены. Имя Непота также обнаружено на деревянной пластине из верстовой крепости 50TW (Хай-Хаус). Все эти постройки относятся к самому раннему этапу строительства. К более позднему этапу относятся форты Бенуэлл, Холтончестер и Честерхолм, где также обнаружены надписи с именем Непота. Непот оказался единственным правителем



*Двор принципии форта Хаустедс (Верковициум). Вверху по центру снимка виден tribunal, откуда командующий гарнизоном обращался к своим солдатам.*

Британии, чье имя фигурирует на надписях на стене. Таким образом, мы можем утверждать, что Непот был в 122 году специально вызван императором в Британию из Верхней Германии для руководства работами по строительству вала Тайн-Солуэй. Для строительства вала привлекли три легиона, дислоцированные в Британии. Непот начал строительство вала уже в том же 122 году. В ходе строительства планы несколько раз пересматривались.

По-видимому, строительство велось с апреля по октябрь. Зимой строительство приостанавливалось. Холода мешали насыпать грунт и использовать известь. Фронтин (*De aquis urbis Romae* 2.123) рекомендует строить акведуки с апреля по октябрь. В остальные месяцы температура падает ниже 3 грС, когда работать с известью становится невозможно. Кроме того, очень тяжело рыть мерзлый грунт. Мы не знаем о том, какими трудовыми ресурсами располагал Непот. Мы также ничего не знаем о качестве рабочей силы, а также о том, сколько рабочих было доступно в тот или иной период работ и какова была доля солдат в общем числе рабочих. Мы также ничего не можем сказать о том, сколько было рабочих и выходных дней.

О том, что была проделана колоссальная по объему работа, свидетельствуют данные археологических экспериментов. В форте Баджинтон в Мидлендсе в 1966 году отряд королевских саперов восстановил участок земляной стены шириной у основания 5,4 м и высотой 3,6 м. Было подсчитано, что для того, чтобы построить всю насыпь, на треть заполненную грунтом и облицованную торфом, длиной 283 м следует вырезать 138000 торфяных блоков стандартного размера. В хорошую работу при десятичасовом рабочем дне 210-300 человек построили бы такую насыпь с двойным рвом за 9-12 дней. Еще один эксперимент был поставлен курсантами саперной академии. Для строительства 100 м военной дороги по лугу требуется 40 человеко-часов, по вересковой пустоши - 450 часов, по лесу - 600 человеко-часов. В расчетах делалось предположение, что производительность римского легионера на 5% меньше, чем у современного военного строителя.

### Материалы

Работы по реконструкции стены в Честерхолме велись по размерам широкой стены. Учитывались трудозатраты не только по строительству, но и по за-



*Задний двор принципии форта Уоллсенд (Сегедунум). Обратите внимание на подвальное помещение под sacellum'ом - центральной комнаты заднего двора. Здесь хранились полковые знамена и статуи императора, алтарь Юпитера.*



*Часть северного крыла претория форта Хаустедс (Верковициум). Видна небольшая столовая с обогреваемым полом, сооруженная в IV веке. Командующий гарнизоном был довольно знатным человеком, требующим достойного уровня комфорта.*

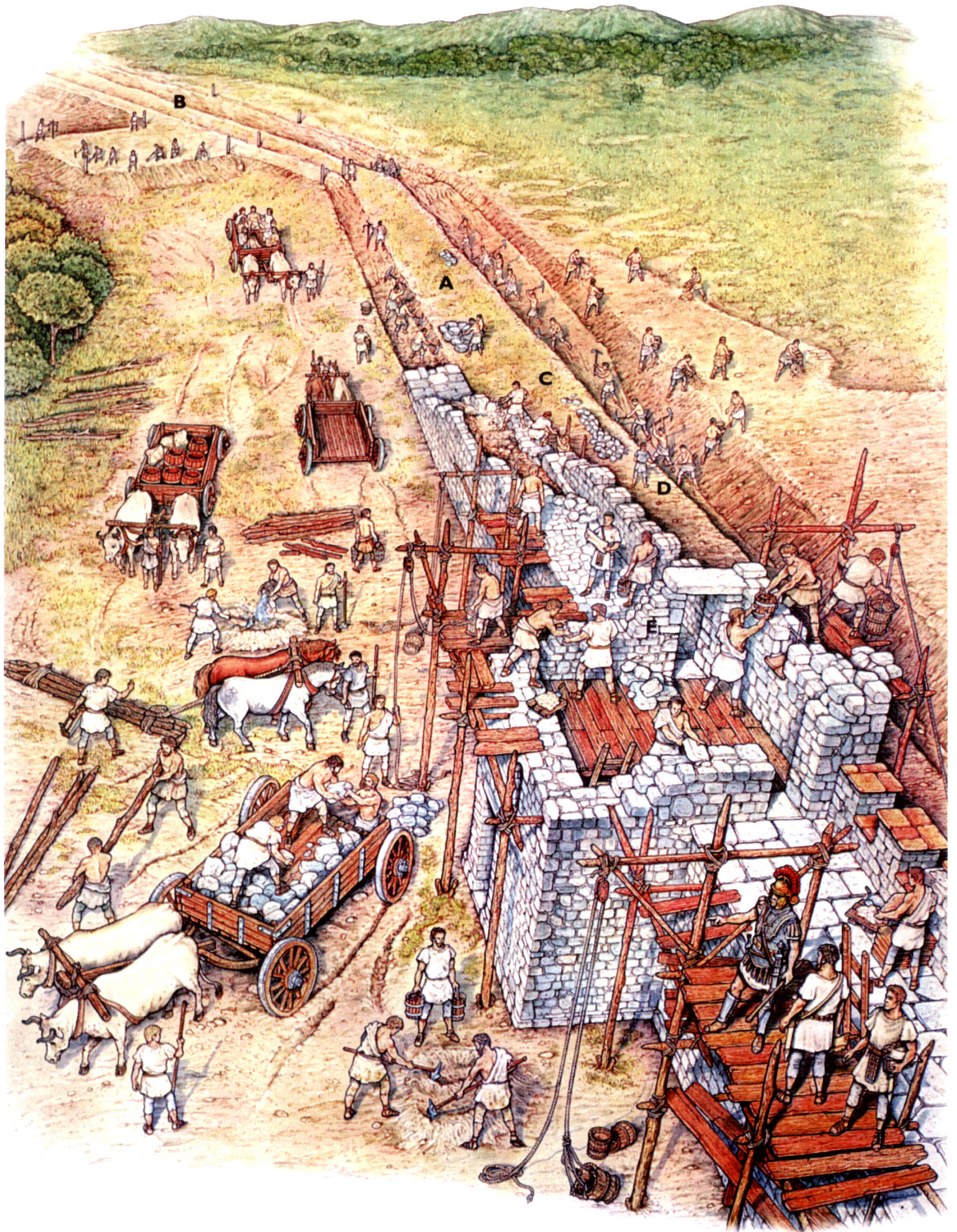
готовке строительного материала. В объем работ включались трудозатраты по изготовлению облицовочного камня, сбору булыжников для заполнения центральной части стены, получению огромного количества извести и воды для ее гашения, заготовке бревен и досок для сооружения лесов, а также затраты на транспортировку всех этих материалов к месту строительства. Так, на сегмент стены длиной 14 метров с башней на одном конце (за пример была взята башня 26b из Брантона) пошло 400 тонн камня. Каждый день строительства приходилось подвозить 3637 литров воды для гашения извести.

Большинство строительных материалов, необходимых для сооружения стены, добывалось на месте. Железо и свинец для зажимов, гвоздей и прочей ар-

матуры доставлялось из разных мест Британии.

Каменная стена, отделанная известняком, потребовала около 3,7 миллионов тонн строительных материалов. Для облицовки использовался более простой в обработке известняк, а не базальт, который в виде больших валунов иногда использовался для постройки фундамента стены. На западе, когда оригинальную торфяную землю перестраивали в камень, на участке первых семи римских миль использовался местный известняк, а дальше применялся мягкий красный песчаник. На востоке часть известняка добывалась на месте, а остальное по Тайну сплавляли из каменоломней выше по течению. Отделочный камень обрабатывали прямо в каменоломнях, чтобы уменьшить массу мертвого груза.

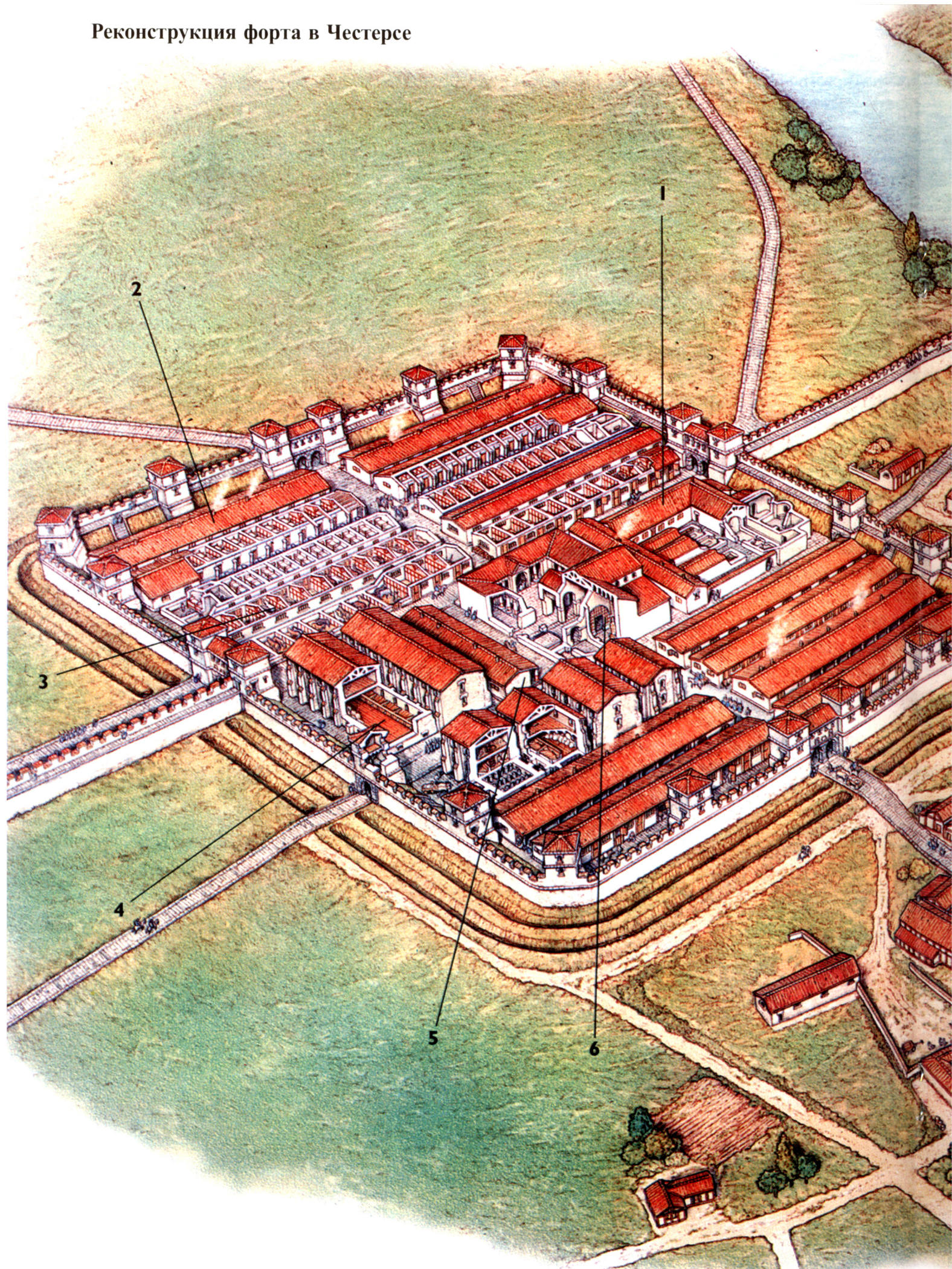




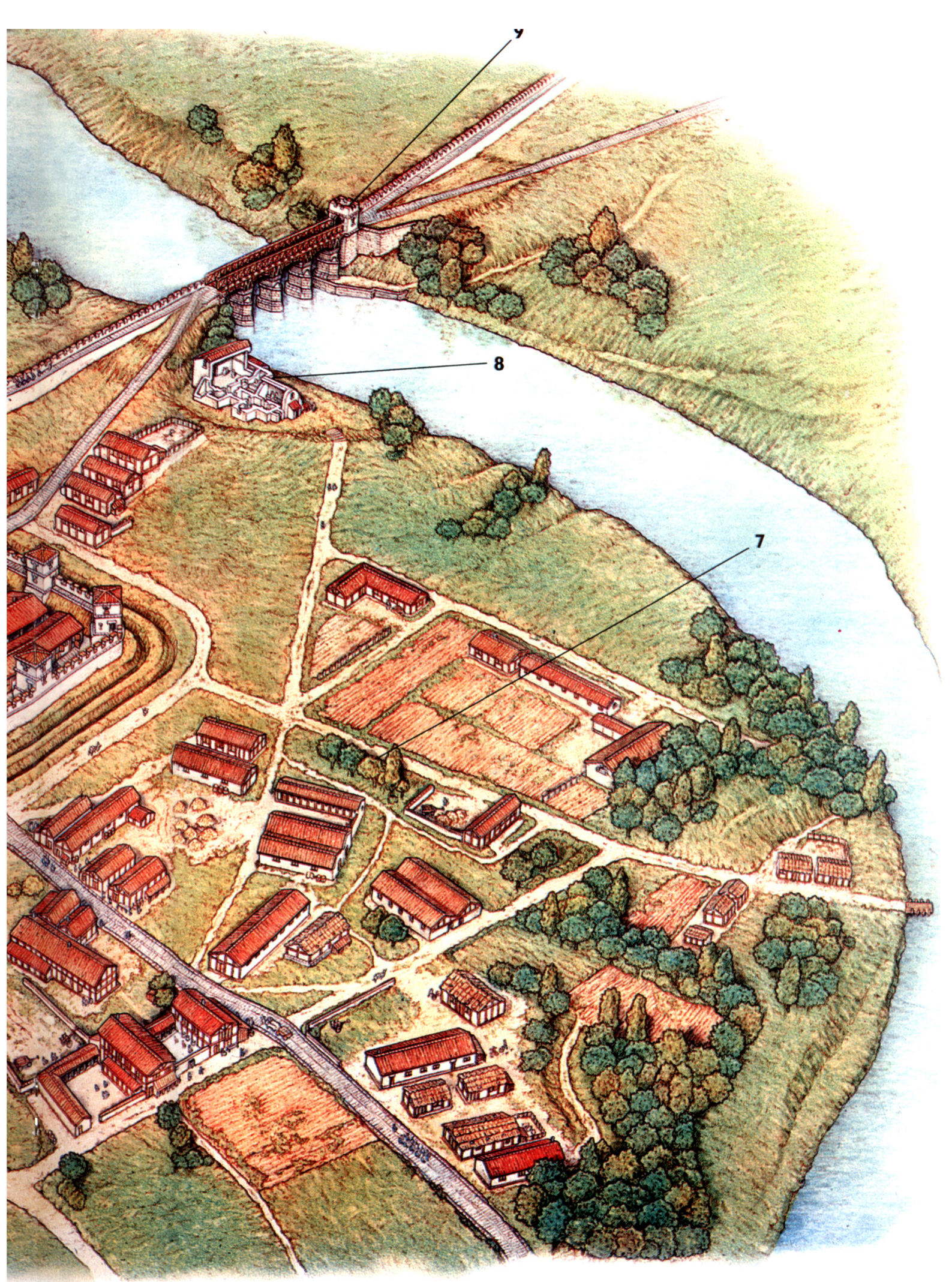
*Ранний этап строительства вала Адриана.*



# Реконструкция форта в Честерсе



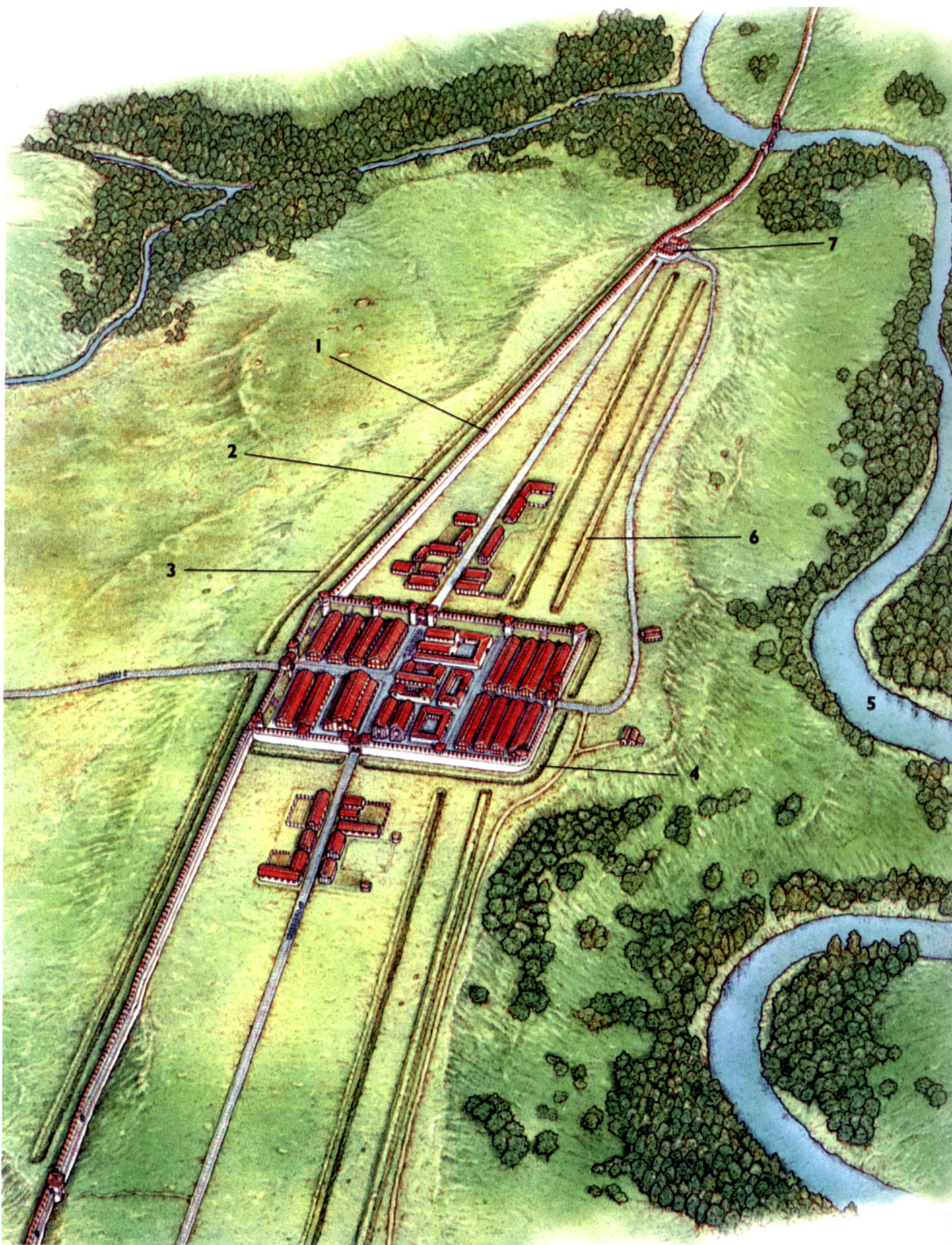




8

7



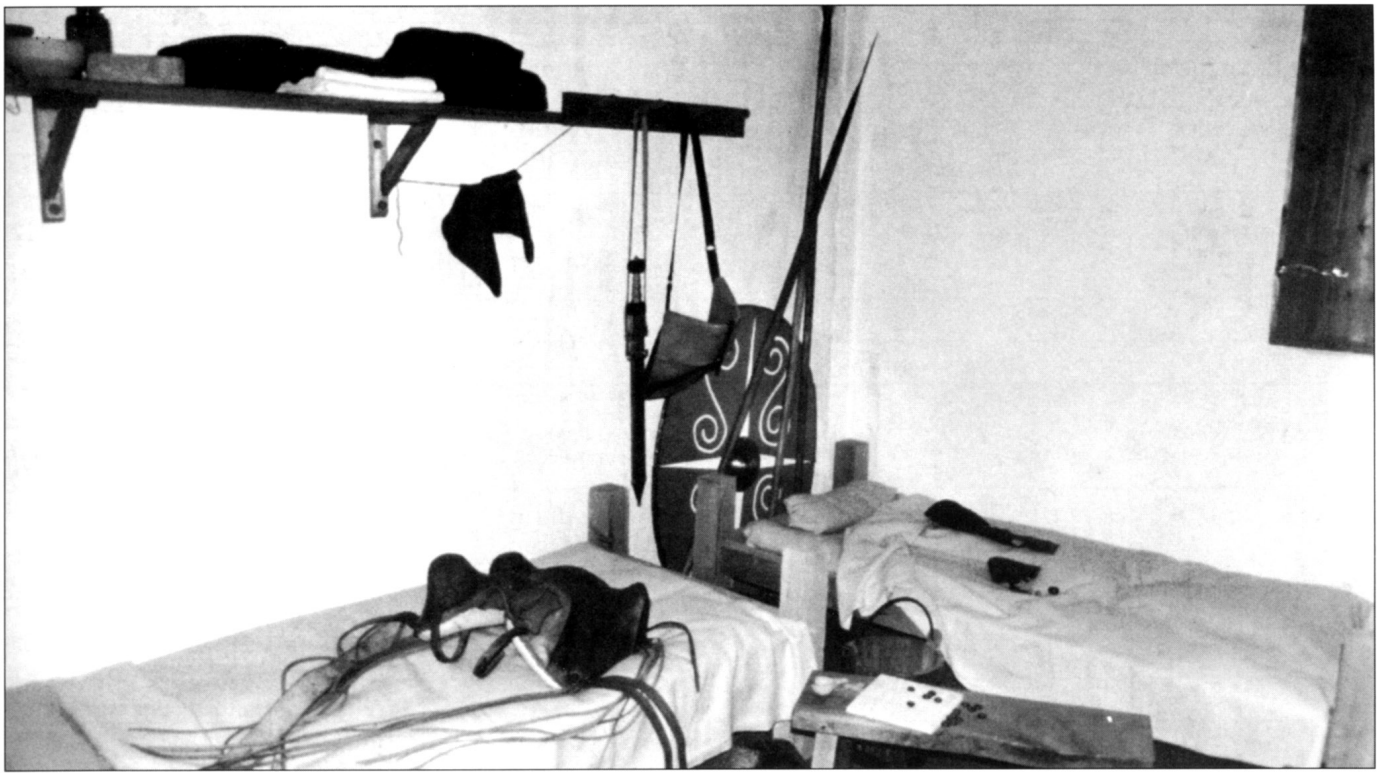


#### Анатомия вала.

Вид с птичьего полета на вал Адриана у форта Бердосвальд. Рисунок относится к периоду, когда первоначальная торфяная стена была перестроена в камне (ок. 163/164 гг.). На переднем плане виден vallum, на восточном крае стоит верстовой замок 49 (Хэрроуз-Скар). К югу от форта у подножия откоса змеится Иртинг. К востоку виден мост через реку у Виллоуфорда. Анализ пыльцы, обнаруженной при раскопках, показал, что строители прибыли из густого заболоченного леса. Береза и ольха растут в

сырых местах, тогда как дуб предпочитает сухие склоны Иртинга. Орешник произрастает везде. Его использовали для изготовления драйки под штукатурку, а также для отделки верхней части первоначальной торфяной стены. Мы не знаем, как выглядела верхняя часть стены. Скорее всего, она заканчивалась зубчатым бруствером, за которым проходила дорожка. 1 - каменная стена, 2 - ров, 3 - гласис, 4 - Бердосвальд, 5 - река Иртинг, 6 - валлум, 7 - верстовой замок 49.





*Реконструкция внутренней комнаты (parilia казарм форта Уолсенд (Сегедунум). На низких кушетках лежат соломенные тюфяки.*

Центральную часть стены заполняли смесью глины и булыжника (75% булыжника, 25% глины). Глину добывали на месте, извлекая ее со дня отрываемого одновременно со строительством стены рва. Только у верстовых крепостей для заполнения внутренней части стены вместо глины использовалась известь. Несмотря на то, что заполнение с использованием глины было простым и дешевым, оно ослабляло внутреннюю прочность стен и в ряде случаев становилось причиной обрушения кладки. Витрувий предупреждает об этой проблеме (2.8.7-8). При перестройке стен в заполнение вместо глины почти всегда использовали известь.

Негашеную известь получали путем обжига известняка в специальных угольных печах. Процесс обжига длился почти две недели. Для приготовления связующего раствора негашеную известь смешивают с песком и заливают водой. Витрувий (2.5.1) утверждает, что оптимальное соотношение между песком и известью составляет 2:1 в случае использования речного песка и 3:1 при использовании песка из карьера. Известь, застывая, образует твердый шов,

*Сцена XII колонны Траяна. Легионеры работают, снявши доспехи. Легионеры прокладывают дорогу через лес. Обратите внимание, деревья рубят все той же киркомотыгой (dolabra), которую традиционно считают землеройным инструментом.*



*Надпись, удостоверяющая завершение работ (RIB 1638) из верстовой крепости 38 (Хотбэнк). Работы проводились legio II Augusta. Написаны имена императора Адриана и правителя Британии Авла Платория Непота.*



**Вероятные гарнизоны фортов оборонительной системы Тайн-Солуэй**

| Форт                            | Размер, га | Гарнизон, II в.  | Гарнизон, III в.  |
|---------------------------------|------------|--|---|
| <b>Стена</b>                    |            |  |   |
| South Shields I (Arbeia)        | 1,52       | Ala I Hispanorum Asturum quingenaria   |   |
| South Shields II (Arbeia)       | 2,09       |  | Ca: cohors V Gallorum quingenaria eq<br>SA: cohors V Gallorum quingenaria eq  |
| Wallsend (Segedunum)            | 1,66       | MA: cohors II Nerviorum quingenaria cR   | Cohors IIII Lingonum quingenaria eq   |
| Newcastle (Pons Aelius)         | 2,28       | AP: vexillationes legions VI Victrix pf & XX Valeria Victrix   | Ca: cohors I Ulpia Traiana Cugemorum quingenaria cR   |
| Benwell (Condercum)             | 2,28       | AP: vexillatio legio II Augusta<br>MA: cohors I Vangionum milliaria eq   | SS: ala I Hispanorum Asturum quingenaria<br>SA: vexillatio classis B ritannica<br>Go: ala I Hispanorum Asturum quingenaria<br>Cohors I Frisavonum quingenaria   |
| Rudchester (Vindobala)          | 1,82       |  |   |
| Haltonchesters (Onnum)          | 1,74       |  | Ala I Pannoniorum Sabiniana quingenaria   |
| Chesters (Cilurnum)             | 2,33       | H: ala Augusta quingenaria ob virtutem appellata<br>AP: vexillatio legio VI Victrix pf<br>MA: cohors I Vangionum milliaria eq<br>MA: cohors I Delmatarum quingenaria<br>Co: ala II Asturum quingenaria | SS: ala II Asturum quingenaria<br>E: ala II Asturum quingenaria   |
| Carrawbridge (Brocolitia0)      | 1,42       | H: cohors I Aquitanorum quingenaria<br>MA: vexillatio cohors II Nerviorum quingenaria cR<br>Co: cohors I Ulpia Traiana Cugemorum   | Ca: cohors I Batavorum quingenaria eq<br>MT: cohors I Batavorum quingenaria eq  |
| Housesteads (Vercovicium)       | 2,03       | H: cohors I Tungrorum milliaria  | SS: cohors I Tunrorum milliaria<br>SA: cohors I Tungrorum & cuneus Frisiorum Vercovicensium Severiani Alexandriani & numerus Hnaudifridi  |
| Greatchesters (Aesica)          | 1,36       | H: cohors VI Nerviorum quingenaria<br>MA: cohors VI Raetorum quingenaria   | SA: cohors II Asturum quingenaria eq & vexillatio gaesatorum Raetorum   |
| Carvoran II (Magnis)            | 1,50       | MA: cohors I Hamiorum sagittariorum quingenaria  | Cohors II Delmatarum quingenaria  |
| Birdoswald (Banna)              | 2,16       |  | SS: cohors I Thracum quingenaria equitata cR & cohors I Aelia Dacorum milliaria<br>Ca: cohors I Aelia Dacorum milliaria<br>E: cohors I Aelia Dacorum milliaria<br>MT: cohors I Aelia Dacorum milliaria<br>Go: cohors I Aelia Dacorum milliaria<br>Ga: cohors I Aelia Dacorum milliaria<br>A: cohors I Aelia Dacorum milliaria<br>P: cohors I Aelia Dacorum milliaria & numerus venatores Bannienses |
| Castlesteads (Camboglanna)      | 1,52       | H: cohors III Gallorum quingenaria   | Go: cohors II Tungrorum milliaria eq cl   |
| Stanwix (Petrianis)             | 3,78       | Ala Augusta Gallorum Petriana milliaria cR bis torquata  | Ala Augusta Gallorum Petriana milliaria cR bis torquata   |
| Burgh-by-Sands (Aballava)       | 1,98       |  | Go: cohors I Nervana Germanorum milliaria eq & cuneus Frisonum Aballavensium Philippianorum<br>Ga: cohors I Nervana Germanorum milliaria eq & numerus Maurorum Aurelianorum Valeriani Gallienique<br>Cohors II Lingonum quingenaria eq  |
| Drumburgh (Concavata)           | 0,81       |  |   |
| Bowness-on-Solway (Maia)        | 2,84       |  |   |
| <b>Береговые укрепления</b>     |            |  |   |
| Beckfoot (Bibra)                | 1,32       | MA: cohors II Pannoniorum quingenaria  |   |
| Maryport (Alauna)               | 2,63       | H: cohors I Aelia Hispanorum milliaria eq<br>AP: cohors I Delmatarum quingenaria<br>MA: cohors I Baetasiorum quingenaria cR ob virtutem et fidem   | Cohors III Nerviorum quingenaria<br>Go: vexillatio legio XX Valeria Victrix   |
| Moresby (Gabrosentum)           | 1,50       | H: cohors II Lingonum quingenaria eq<br>MA: cohors II Thracum quingenaria eq   | cohors II Thracum quingenaria eq  |
| Ravenglass (Tunnoceum)          | 1,50       | Cohors I Aelia classica quingenaria  | Cohors I Aelia classica quingenaria   |
| <b>Стейнгейт</b>                |            |  |   |
| Corbridge I                     |            | H: ala Augusta Gallorum Petriana milliaria cR bis torquata   |   |
| Corbridge II (Coria)            |            | AP: vexillatio legio II Augusta<br>MA: vexillationes legions VI Victrix pf & XX Valeria Victrix  | SS: vexillatio legio VI Victrix pf  |
| Chesterholm III (Vindolanda)    | 1,62       | H: cohors I Tungrorum milliaria<br>MA: cohors II Nerviorum quingenaria cR<br>Co: cohors II Pannoniorum quingenaria   | Ca: cohors IIII Gallorum quingenaria eq<br>SA cohors IIII Gallorum quingenaria eq<br>P: cohors IIII Gallorum quingenaria eq<br>C <sub>M</sub> : Carvoran II   |
| Carvoran I (Magnis)             | 1,50       | H: cohors I Hamiorum sagittariorum quingenaria   |   |
| Carlisle (Luguvallium)          |            | MA: ala Augusta quingenaria ob virtutem appellata  | Ca: vexillationes legions II Augusta & XX Valeria Victrix<br>Ala Gallorum Sebosiana quingenaria   |
| <b>Аванпосты</b>                |            |  |   |
| Risingham (Habitancum)          | 1,66       | MA: cohors IIII Gallorum quingenaria eq  | SS: cohors I Vangionum milliaria eq<br>Ca: cohors I Vangionum milliaria eq & numeri Raeti gaesati & exploratores Habitancenses  |
| High Rochester (Bremenium)      | 2,07       | AP: cohors I Lingonum quingenaria eq<br>MA: vexillationes cohors IIII Gallorum quingenaria eq & cohors II Nerviorum quingenaria cR   | Ca: cohors I fida Vardullorum milliaria eq cR<br>E: cohors I fida Vardullorum milliaria eq cR<br>SA: cohors I fida Vardullorum milliaria eq cR<br>Go: cohors I fida Vardullorum milliaria eq cR & numerus exploratorum Bremenensium   |
| Bewcastle (Fanum Cocidii)       | 2,55       | H: cohors I Aelia Dacorum milliaria  |   |
| Netherby (Castrum Exploratorum) |            | AP: cohors I Nervana Germanorum milliaria eq<br>MA: cohors I Aelia Hispanorum milliaria eq   | Ca: cohors I Aelia Hispanorum milliaria eq<br>SA: cohors I Aelia Hispanorum milliaria eq  |
| Birrens (Blatovulgium)          | 1,70       | H: cohors I Nervana Germanorum milliaria eq<br>AP: cohors II Tungrorum milliaria eq cl   | Брошен  |



устойчивый к воздействию влаги и мороза. Остатки печей для обжига извести обнаружены во многих местах по обочинам рокадной дороги. В Честерхолме сохранились документальные свидетельства о существовании в округе печей для обжига извести.

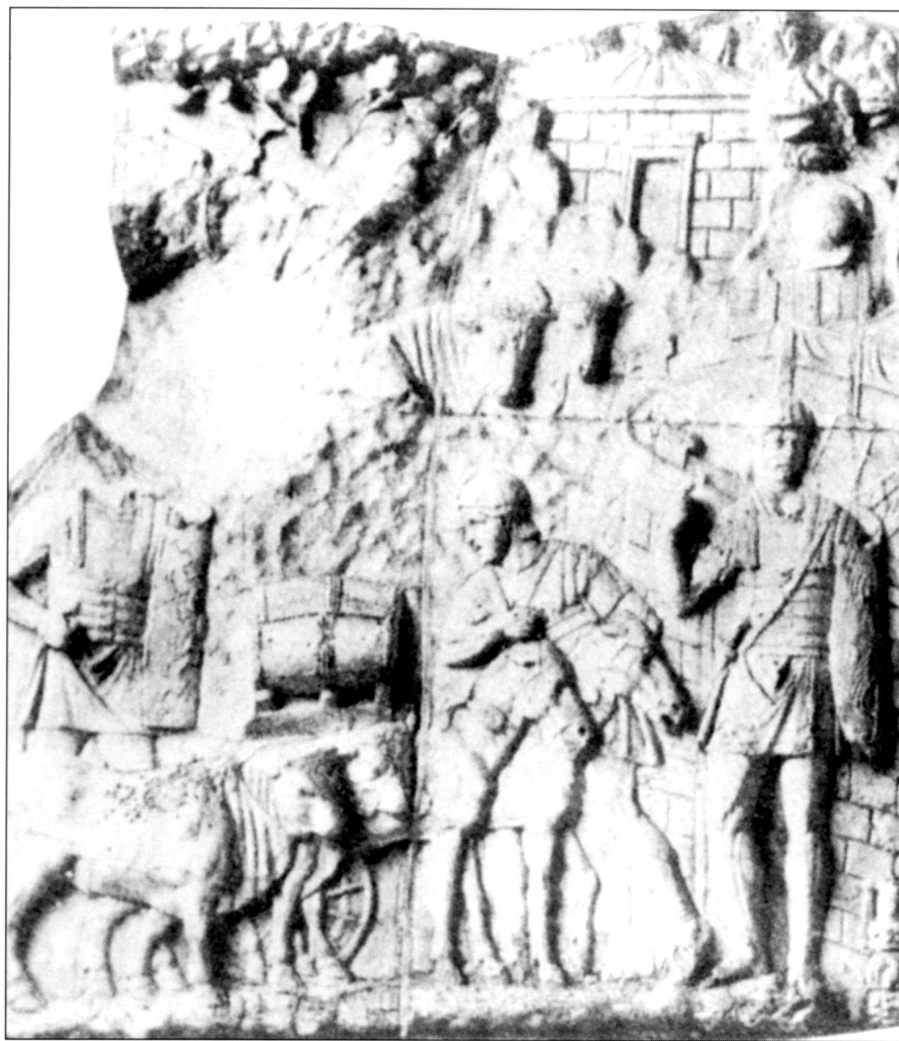
Воду для гашения извести и разведения глины брали из трех крупных рек, протекавших на перешейке Тайн-Солуэй, и их притоков. К месту строительства воду подвозили бочками. Доставка воды была не только трудоемкой операцией, но и требующей использования большого количества транспорта.

Древесина требовалась в первую очередь для обжига извести и сооружения строительных лесов. Кругом росли густые леса, особенно в долинах рек, поэтому проблем с древесиной не было. Для строительства предпочитали использовать прочную древесину, например, дуб. Если дуба не было, вместо него применяли ольху, березу, вяз или орешник. Для стен изготавливали плетни и штукатурку. Идеальным материалом для плетней были ветки ивы, хотя могли использоваться также ольховые и березовые ветки.

### Строители

Строительство укреплений вели подразделения (*vexillationes*) всех трех легионов, дислоцированных в Британии, а именно II Augusta (Керлеон), VI Victrix pia fidelis (Йорк) и XX Valeria Victrix (Честер). Помощь в строительстве оказывал и флот (*classis Britannica*). В строительных отрядах, собранных каждым легионом присутствовали «землемеры, землекопы, архитекторы, стекольщики, изготовители черепицы, водопроводчики, каменотесы, обжигальщики извести и дровосеки» (Патерн, Digest 50.6.7). Вегетий (2.11) также приводит список специалистов, которые имелись в легионах. Но наиболее серьезную проблему составляло не само строительство, а его организация и управление.

Обязанность организовать все строительные работы лежала на *praefectus*



*Сцена LXII колонны Траяна. Бочки с водой перевозятся на повозке, запряженной мулами.*

*castorum* (Вегетий, 2.10). Он был третьим по старшинству командиром легиона, обычно его назначали из числа бывших первых центурионов (*primus pilus*). Строительство вала Адриана и береговых укреплений велось согласованно. Каменные и торфяные стены разделяли на секции по 5-6 римских миль, каждую из которых строил один легион. В свою очередь каждая секция разделялась на участки, закрепленные за центуриями. За работой на участках следили центурионы. Вегетий, описывая способ постройки постоянного лагеря (*castra stativa*), говорит, что при строительстве рва и насыпи «центурионы измеряют работу десятифутовым жезлом

(*decempedae*), проверяя, чтобы никто из-за лени не выполнил своей нормы или не покинул работу» (3.8). В первую очередь строили верстовые крепости и сторожевые башни, затем укладывался фундамент стены, одновременно с которым рылся ров. Разумеется, прежде чем начиналось строительство, проводилась разведка местности, расчистка места работ, а также подготовка строительных материалов.

После того, как работы на участке подходили к концу, там ставили камень или какой-то другой знак, знаменующий этот факт. Такие камни дают там очень ценную информацию. Вот пример такой надписи:

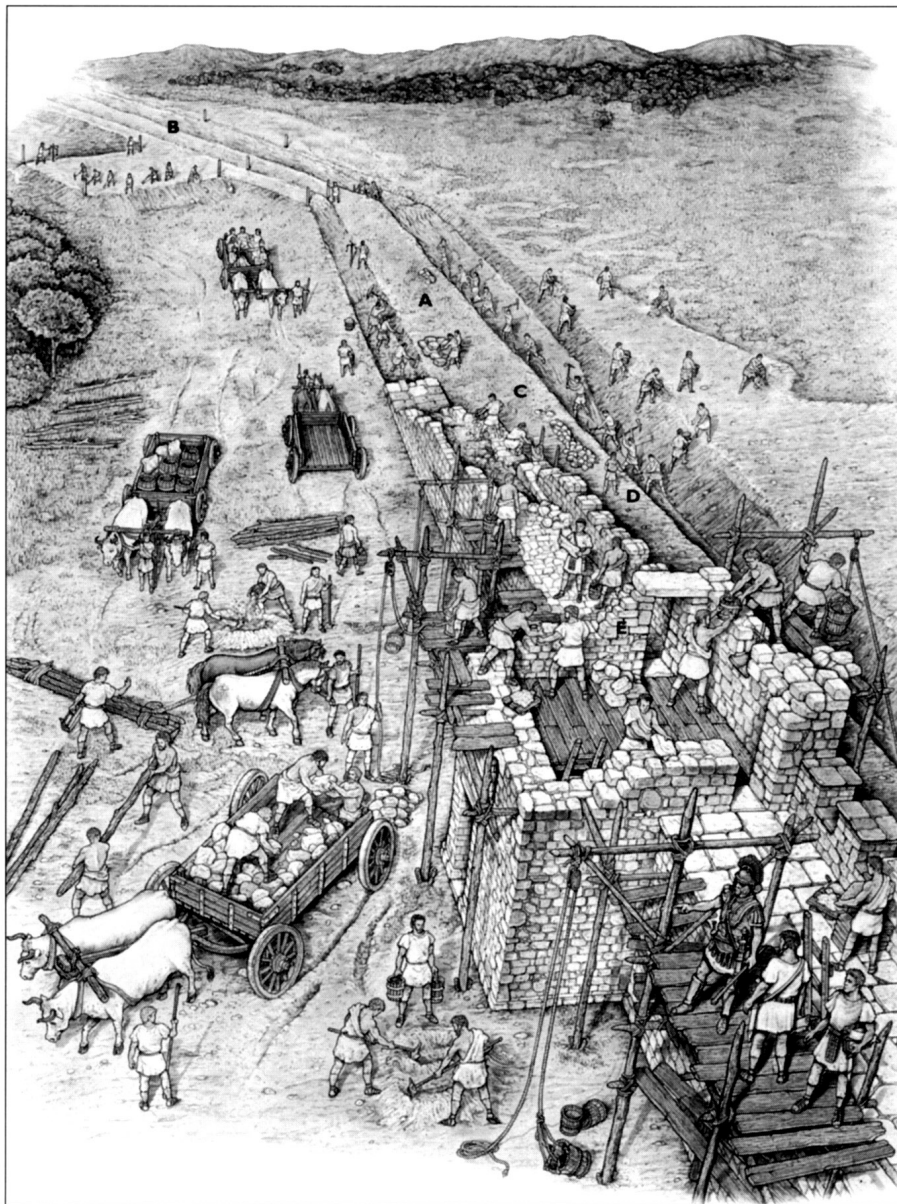
#### Примерный расход камня при строительстве вала Адриана, тонн

| Постройка      | Формованный камень | Камень для фундамента | Лицевой камень | Внутренняя засыпка |
|----------------|--------------------|-----------------------|----------------|--------------------|
| Зубчатая стена | 24500              | 151000                | 463000         | 689500             |
| Постройки      | 16500              | 23500                 | 120000         | 55000              |

#### Примерный расход прочих строительных материалов при строительстве широкой стены, тонн

| Постройка      | Известь | Песок | Вода | Глина  |
|----------------|---------|-------|------|--------|
| Зубчатая стена | 12500   | 42500 | 2000 | 184000 |
| Постройки      | 3000    | 11000 | 500  | 14500  |

*Примечание: Длина зубчатой стены 24 римские мили. На этом участке встречаются следующие постройки: 38 верстовых крепостей, 76 сторожевых башен, 1 мост.*



*Ранний этап строительства вала Адриана. Сцена строительства вала Адриана у Лаймстоун-Корнер. Показаны различные этапы строительства и связанные с ними работы. Работа ведется силами центурии под надзором центуриона. Первая партия солдат расчищает место под строительство и размечает его. Другие солдаты готовят строительные материалы и доставляют их к месту работ. Вьючные животные, телеги и повозки как легионного обоза, так и местных жителей используются для подвоза строительных материалов и воды. Далее команда землекопов роет ров (А), другой отряд укладывает фундамент стены (С) и башни 29b (В). Третий отряд возводит саму стену (D) и сторожевую башню 29b (E). Обратите внимание, что о строительстве vallum'a и рокадной дороги еще речи не идет. Эти элементы вала Адриана были добавлены позднее, когда стена с башнями была полностью готова.*

лучали и доставляли строительные материалы. Местных жителей привлекали к простому физическому труду и извозу. Чтобы закончить строительство стены за пять лет, к строительству следовало привлечь около 30000 повозок с погонщиками, 5800 быков и 14200 мулов или лошадей. Многие материалы подносились к месту строительства вручную, о чем свидетельствуют сцены на колонне Траяна.

Строители кроме стен и башен рыли ров. Рытье рва, наверное, было еще более трудным занятием, чем возведение стены. Приходилось прогрызаться сквозь толщу плотной глины, смешанной с галькой. В сухую погоду глина ссыхалась и становилась каменной. В дождь она раскисала и начинала липнуть. На определенной глубине ров начинали подпирать грунтовые воды. Рытье рва глубиной 3 метра и шириной 12 метров проводилось в «три броска». На дне землекоп выбрасывал грунт на высоту примерно середины стены. Этот грунт второй человек выбрасывал на бруствер, а третий человек оттаскивал грунт в сторону, формируя гласис. В грунте могли встречаться камни весом в тонну. Такой камень извлечь можно было только раздробив его. Если это был песчанник, то проблемы не возникало. Но если камень представлял собой кусок базальта, то с ним приходилось возиться.

LEG[IONIS] II AVG[VSTAE]  
COH[ORS] VII SV[B] CV[RA]...

Легион II Augusta, 7-я когорта под командованием...

Эта надпись, обнаруженная у верстовой крепости 50TW (Хай-Хаус), оказалась оборванной. Вот другой пример:

C[OHORS] III LIN[GONVM]  
F[ECIT]

4-я когорта лингонцев построила это.

Эта надпись обнаружена в 150 метрах к югу от верстовой крепости 59 (Олдулл), рядом с vallum. Таким образом, простые земляные работы выполнял отряд союзников. Эта когорта - cohors III Lingonum - была сформирована в Верхней Германии (район Лангра на территории современной Франции), а в Британии она оказалась в 103 г. Ее единственное место дислокации находилось в Уоллсенде, где обнаружены надписи, свидетельствующие об этом, относящиеся к III веку. То же место дислокации указано и в Notitia Dignitatum, составленной уже в V веке.

На разных участках стены заметна разница в способе строительства. Благодаря памятным камням мы знаем, какая часть строила тот или иной участок стены. Однако позднейшие перестройки могут серьезно исказить общую картину. В качестве примера можно привести верстовую крепость 37 (Хаустедс) и 42 (Коуфилд). По-видимому, в обоих случаях строительство начинал один легион, а заканчивал уже другой. По этой причине очевидно, что легион II Augusta достраивал верстовые крепости 37, 38 и 42, так как там были установлены памятные камни с названием именно этого легиона. Начинать же работу какой-то другой легион.

Как показала попытка реконструкции фрагмента стены в Честерхолме, основную проблему представляло не само строительство, а его снабжение. По оценкам, на каждые десять строителей должно было приходиться до 90 человек из тыловых служб, которые по-

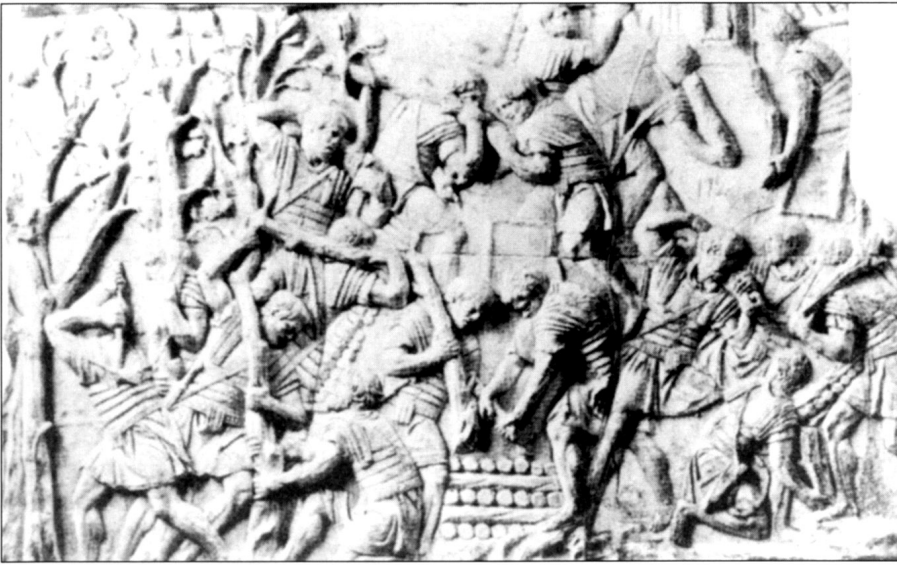


## Функции вала Адриана

Не следует считать, что Римская империя ставила своей целью отгородиться стенами от внешнего мира. Строительство пограничных укреплений Адрианом было логическим развитием политики, начатой еще Траяном - политики мира и стабильности внутри империи. Если Траян обеспечивал безопасность границ, ведя активные боевые действия, то Адриан этого позволить себе уже не мог. Проблемы возникли уже у Траяна, который не мог себе вести войну более чем на одной границе. В конце своего правления перед Траяном встал вопрос защиты восточных провинций. В результате ему пришлось отказаться от дальнейшей экспансии в Дакии. В 117 году Траян явно столкнулся с проблемой нехватки солдат и снабжения. Адриан не меньше Траяна хотел мира и стабильности приграничным провинциям. Но он не отличался чрезмерной воинственностью. Политика Адриана, о чем ясно свидетельствует его биограф, преследовала цель отделить римлян от варваров зримыми границами. Смерть Траяна ознаменовала конец экспансионистской политики Рима. Визит Адриана в Британию показал, что новый император не меньше радует о безопасности своей империи, хотя его усилия проявлялись совсем другим образом.

Вал Адриана рассматривался в качестве улучшения линии Стейнгейта, а не в качестве замены ей. По первоначальному плану все основные гарнизоны оставались на линии Стейнгейта. То, что первоначально вал Адриана планировалось оснастить только верстовыми крепостями и сторожевыми башнями, позволяет предположить, что назначение вала было вести наблюдение и держать под контролем потоки людей с севера на юг и назад. Эти задачи решались небольшими группами солдат, для размещения которых вполне хватало верстовых крепостей и сторожевых башен. Возникает вопрос, зачем нужны были верстовые крепости с воротами в северной стене, открывающимися прямо в ров. Можно предположить, что поначалу подходы к воротам имелись, а позднее их убрали, возможно, заменив легкими деревянными мостиками. Таким образом, первоначально задуманный как средство контроля за передвижением варваров, вал Адриана превратился в барьер.

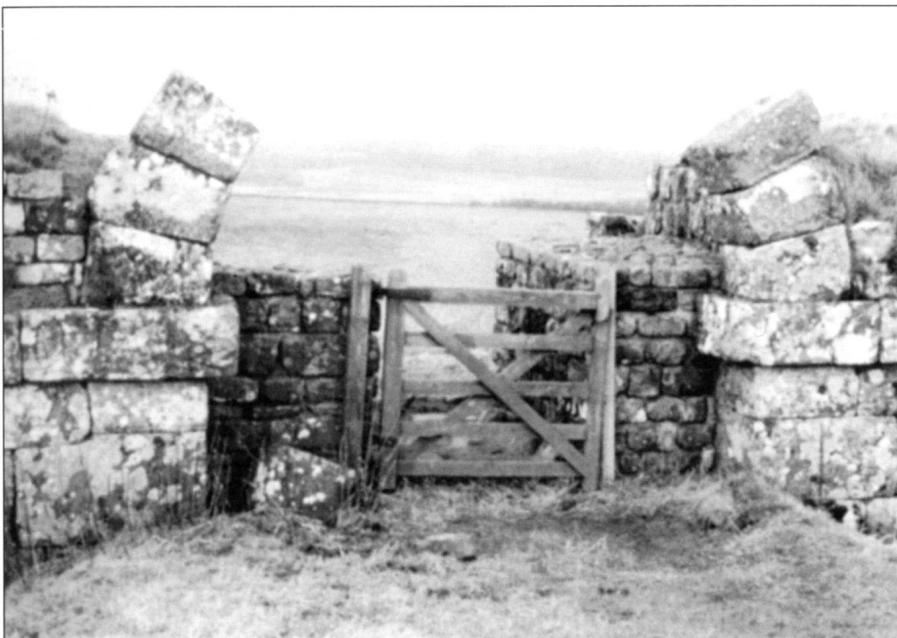
Наблюдение и контроль над границей, разумеется, будут более эффектив-



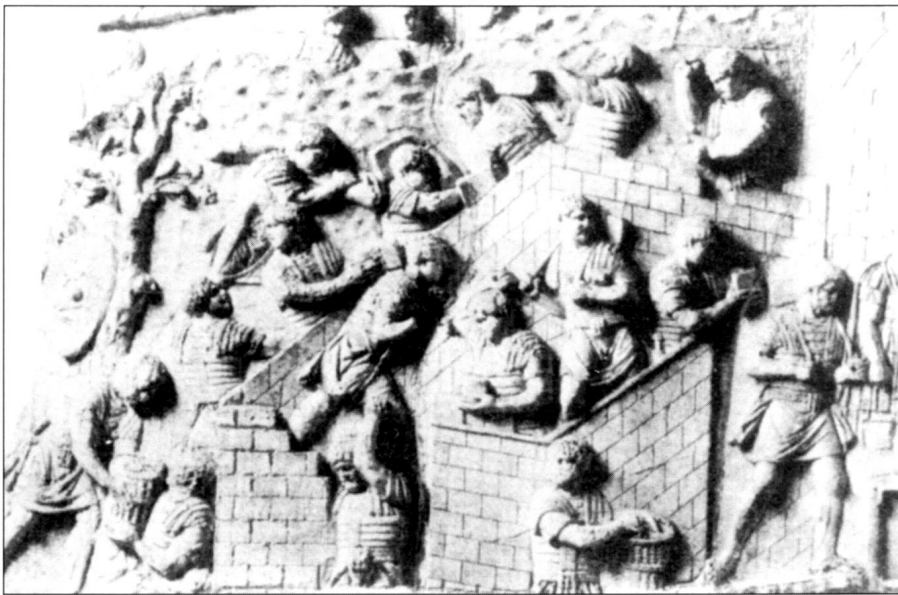
*Сцена CXVII колонны Траяна. Легионеры рубят деревья и укладывают их в штабель, готовя к транспортировке.*



*Камень центурии (RIB 1556) сообщает, что строительство участка насыпи длиной 24 шага (Р XXIII) форта Кэрроубридж (Брокслиция) было произведено центурией под командованием Труфона.*



*Северные ворота верстового замка 37 (Хаустедс), вид изнутри. Частично восстановлена каменная арка.*



*Сцена LX колонны Траяна. Легионеры в доспехах но без шлемов роют ров, вырубаяют и переносят торфяные блоки. Блоки переносят за спиной с помощью веревки. Для переноса грунта используются корзины.*

ны, если граница проходит по возвышенности. Стейнгейт не обладал этой особенностью, так как шел по долинам Тайна, Иртинга и Идена. Вал Адриана был сдвинут севернее и проходил по верхней кромке долин, занимая командные высоты. При строительстве вала Адриана использовалось обнажение базальтных горных пород Уин-Силл, образующих естественный утес, обращенный фасом на север. Уин-Силл расположен в районе центрального сектора стены. На востоке линия стены идет по северному берегу Тайна, а на западе - по северному берегу Иртинга. Таким

образом, первоначальный план предполагал строительство линейной границы от Ньюкасла до Баунесс-он-Солуэй. Каждая римская миля границы оборудовалась крепостью и парой сторожевых башен.

Первоначально функции контроля и обороны мыслились по отдельности. Гарнизоны, которые должны были защищать стену, находились дальше к югу в фортах Стейнгейта, а контроль движения вели немногочисленные гарнизоны верстовых крепостей и башен. Но в дальнейшем, обе функции вала Адриана были совмещены и сосредоточены на

самом валу. Этот пересмотр основных принципов произошел еще во время строительства линии стен.

Следует подчеркнуть, что вал Адриана был именно барьером, а не боевой платформой. Проход на узкой стене был всего шириной 60 см (2 римских фута), лишь на широкой стене достигая 1,83-2,35 м (6-8 римских футов). Такая ширина прохода позволяла только двигаться в колонну по одному. Башни и верстовые крепости не выступали за линию стены, поэтому не могли вести фланкирующий обстрел, да и места для метательных машин там не предусматривалось. Римская армия должна была сражаться под защитой стен лишь в качестве крайней меры. Основным способом победы над противником считалось регулярное сражение на открытой местности. Перенос фортов на линию стен позволило обеспечить лучший контроль над границей, а также дало возможность активнее действовать к северу от нее.

В середине 120-х гг. снова вспыхнула война с бриттами. Это заставило римлян пересмотреть свою концепцию использования стены. Выяснилось, что северные племена весьма воинственны. Вторая половина II и начало III века прошли под знаком постоянных мятежей в Британии. В 161 году, в начале правления Марка Аврелия «Грозилась также война в Британии... Против британцев был послан Кальпурний Агрикола (SHA, Marcus Aurelius 8.7-8). В 169-170 гг. снова «грозилась война и с парфянами, и с британцами» (SHA,



*Ров и гласис у Лаймстоун-Корнер обращен на северо-восток. На дне рва валяются брошенные валуны. На этом участке оказалось слишком много камней, поэтому строители просто оставили их на дне рва.*



*Брошенный базальтовый валун на дне рва у Лаймстоун-Корнер. Видны зарубки, сделанные с целью расколоть валун на несколько частей. В зарубки полагалось вставлять железные или деревянные клинья. Железные клинья забивали, а деревянные размачивали, чтобы разбухшее дерево разорвало камень.*



Marcus Aurelius 22.1). Спустя еще три года, в конце правления провинцией Секста Кальпурния Агриколы, Рим оставил вал Антонина и вернулся к валу Адриана. Кассий Дион, писавший несколькими десятилетиями позже, говорил о поперечной стене, разделившей остров на две половины (77.12.1). Правление Коммода началось вторжением племен, которые пересекли стену, отделявшую их от римских легионов, причинили серьезный ущерб, убили полководца и множество легионеров» (Дион 73.8.2). Хотя Дион не указывает, в каком месте варвары прорвались за стену, в районе Холтончестера обнаружены следы разрушений, относящиеся к 180 году. Следы разрушений найдены в соседних Радчестере и Корбридже. По-видимому, варвары прорвались на восточном участке стены и двинулись прямо на юг. Как далеко они зашли, мы не знаем. Но упомянутая Дионом гибель важного полководца могла оказаться гибелью римского легата, находящегося в Йорке. Интерес представляет над-

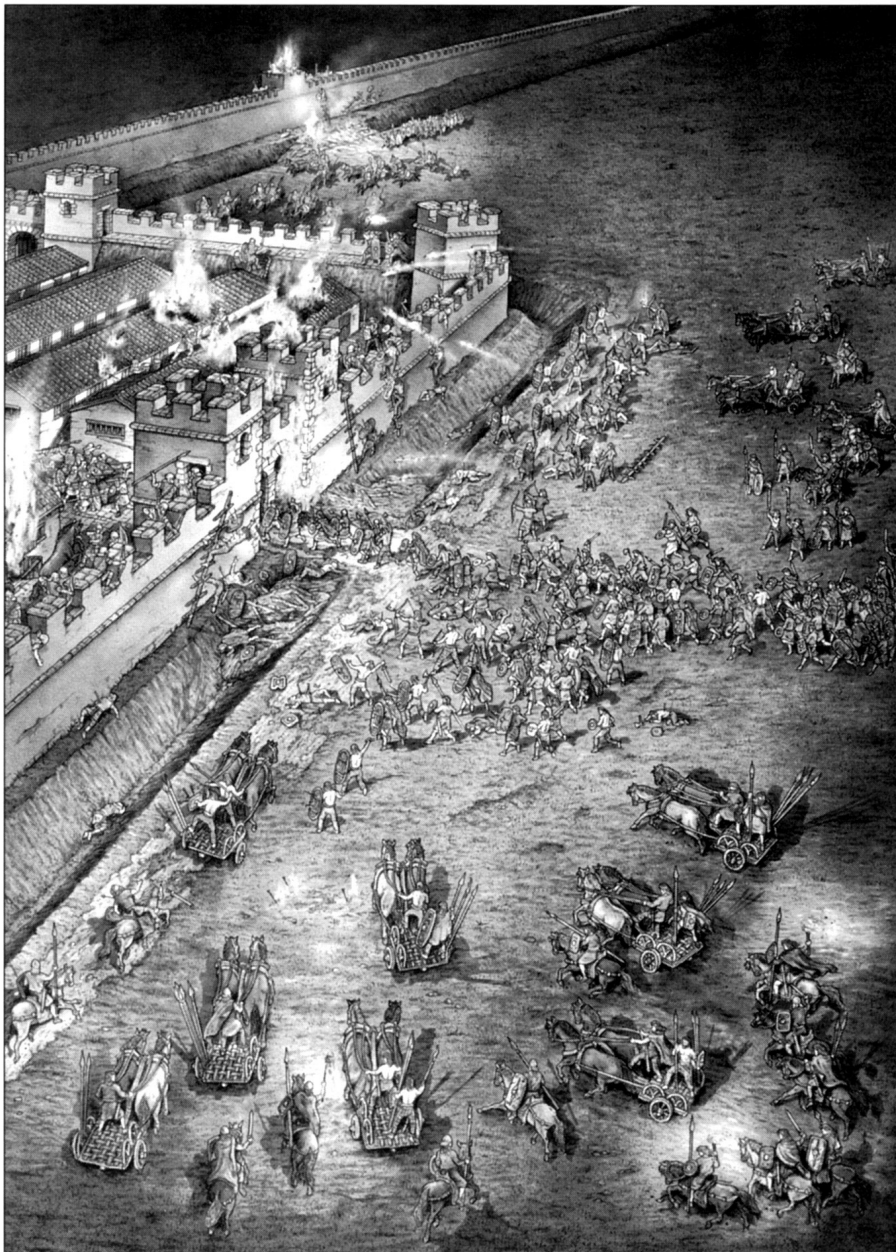
пись RIB 775.A, датируемая концом II века. Надпись сообщает о похоронах в Эмблсайде двух человек, отставного центуриона и писаря (actarius), вероятно, отца и сына. О последнем сообщается, что он был убит врагами, защищая форт.

Другие надписи, относящиеся к концу II века свидетельствуют о карательных операциях, предпринятых Римом к северу от вала Адриана. Алтарь из Керкетедса, обнаруженный рядом с фортом Стэнуикс. Был сооружен легатом леги-

она VI Victrix в благодарность за успешную наступательную операцию к северу от стены (RIB 2034). Префект конницы посвятил алтарь в Корбридже победе его отряда, уничтожившему банду корионототов (RIB 1142). В 197 году правитель Британии Вирий Луп не смог набрать достаточно войск, чтобы начать наступление против меатов и каледонов, поэтому «приобрел мир за соответствующую сумму» (Дион 75.5.4). Спустя еще десять лет следующий губернатор «выиграл войну в Британии» (Дион



*Верстовая крепость 42 (Кауфилдс), вид с северо-востока. Крепость сооружалась в низине, так называемой Хоул-Гэп между двумя скалами. Обратите внимание на массивное основание южных ворот.*



#### *Ночное нападение на стену.*

*Нападение на стену, произошедшее в рамках крупного вторжения каледонов, произошедшее в период правления Коммода (ок. 181 г.). Были сожжены Холтончестер, Радчестер и Корбридж. Здесь изображен штурм варварами северных ворот Радчестера. Одновременно варвары штурмуют сторожевую башню 13b, расположенную к западу от форта. Хотя Радчестер возводился с расчетом на смешанную когорту обычного состава, ее фактический гарнизон был значительно меньше, так как многие солдаты находились в дозоре в прилегающих верстовых крепостях и сторожевых башнях, а также на заготовке провианта. Следует также иметь в виду, что римские укрепления I-II вв. были достаточно слабы и не представляли большой ценности в оборонительном плане. Обычно армия побеждала противника, давая регулярное сражение в открытом поле. Даже в случае многократного численного превосходства противника, гарнизоны выходили и давали бой.*

служить в пограничных гарнизонах - наиболее опасном участке.

Тацит (Annales 4.47) сообщает нам о *cohors Sugambrogum*, служившей при Клавдии. Когорта считалась германской, хотя действовать ей пришлось довольно далеко от дома - во Фракии. В 69 году, когда Вителлий вошел в Рим, его армия включала в себя 34 союзнические когорты «разделенные по племенам и видам оружия» (Historiae 2.89). Союзнические отряды комплектовались представителями воинственных народов, обитавших на территории Империи или недалеко за границей: Бельгийской Галлии, Лугдуненсе, Нижней Германии и Паннонии. Солдаты *cohors II Tungrorum*, например, были тунграми - членами племени, обитавшем на северо-западном краю Арденнского леса в Бельгийской Галлии. В период правления Юлиев-Клавдиев союзные отряды обычно служили поблизости от дома. Но события гражданской войны 69-70 гг. и мятеж многих частей, сформированных на Рейне заставил власти изменить свою политику. Рим не мог отказаться от услуг союзников, но теперь моноэтнические части отправлялись служить как можно дальше от дома. Разумеется, пополнения эти части получали уже из населения их нового места службы. При этом часть сохраняла свое прежнее название, указывавшее на ме-

77.10.6). Несмотря на ряд успешных кампаний, предпринятых Септимием Севером против северных племен, мейты и каледоны снова поднимают восстание (Дион 77.15.1-2). Состояние северной границы Рима было сложным образом связано с состоянием внутри самой империи и отношением к племенам, обитавшим по обе стороны вала Адриана.

#### **Гарнизон вала Адриана**

На границах были дислоцированы отряды союзников (*auxilia*), а не настоящие легионы. К тому времени, когда линия Тайн-Солуэй была завершена, в ее районе дислоцировалась примерно треть всех британских союзнических отрядов (около 9000 человек). Основное отличие союзных отрядов от легионов заключалась в том, что в легионах служили только римские граждане, тогда как в союзных частях служили лица, не

имевшие гражданства. Римское гражданство им давалось в случае почетного выхода в отставку после 25-летней службы. Обещание гражданства было очень действенным стимулом, поскольку после выхода в отставку ветеран мог легализовать свой брак и его дети также получали гражданство. Свидетельством о почетной отставке служил диплом (*diploma*) - бронзовая складная табличка. Добровольцы, поступавшие на службу в союзные отряды, должны были быть свободнорожденными и отвечать предъявляемым требованиям к физическому состоянию. Оптимальным возрастом для поступления на службу считался возраст 18-23 года. Самым старшим из известных рекрутов, был солдат *cohors III Gallorum*, поступивший на службу в 30 лет (RIB 1249). Отсутствие гражданства не означало, что союзники считались второсортными солдатами. Наоборот, им приходилось





*Подозрительные остатки внутренних ступеней в верстовой крепости 48 (Полтросс-Бери), ведущие на стену. Подобных ступеней нет ни в одной другой верстовой крепости.*

сто формирования. В эпитафии Секста Валерия Гениалиса сказано, что он служил в ala I Thracorum, а его имя, состоящее из трех частей, указывает на наличие римского гражданства. Но в эпитафии также сказано, что он был «из племени фризов». Таким образом, Гениалис, родившийся на Нижнем Рейне, служил в отряде фракийской конницы, дислоцированной в Британии, и носил при этом римское имя.

Союзные отряды были трех типов: alae - конные отряды, cohortes peditatae - пехотные отряды и cohortes equitatae - смешанные отряды. Пехотные подразделения в составе отрядов назывались центуриями (centuriae), насчитывали около 80 человек и возглавлялись центурионами. Конные подразделения назывались турмами (turmae), насчитывали 32 человека и возглавлялись декурионом. Пешая когорта могла насчитывать 500 человек (quingenaria) или 1000 (miliaria). Обычно в легионе первая когорта (prima cohors) состояла из десяти центурий, ею командовал трибун (tribunus), а когорты со II по X - из шести центурий, ими командовали префекты (praefectus cohortis). По этому же типу формировались и союзнические когорты. Смешанные союзные когорты также могли быть обычной и удвоенной численности (quingenaria и miliaria).

*Сцена XXXII колонны Траяна. Союзники с вершины насыпи метают дротики в даков, пытающихся взять форт штурмом. Интерес представляют рисунки на щитах римских воинов.*

Простая смешанная когорта состояла из шести центурий и четырех турм и насчитывала 480 пеших и 128 конных воинов. Удвоенная смешанная когорта состояла из десяти центурий и восьми турм и насчитывала 800 пеших и 256 конных воинов. Ала могла состоять из 16 или 24 турм и насчитывать 512 или 768 человек. При этом простая и удвоенная алы также назывались quingenaria и miliaria. В обоих случаях алой командовал префект конницы (praefectus alae).

Как и легионы, союзнические отряды имели номера и имена. За верность и храбрость они могли получать почет-

ные определения, которые прибавлялись к названию, иной раз образуя длинную цепочку. Отряды, формируемые на западе обычно получали название племени или области формирования. Восточные отряды назывались по городам. Например, перед вторжением в Британию в 43 году н.э. в Галлии было сформировано пять когорт - cohortes I-V Gallorum. Другой пример, во времена Тиберия (14-37 гг.) в Галлии была сформирована ala Gallorum et Thracorum Classiana invicta bis torquata civium Romanorum. Определение Classiana ала получила по имени своего первого ко-





*Реконструкция западных ворот Саут-Шилдса (Арбейя), вид изнутри форта. Две лестницы по бокам ведут на вершину насыпи.*

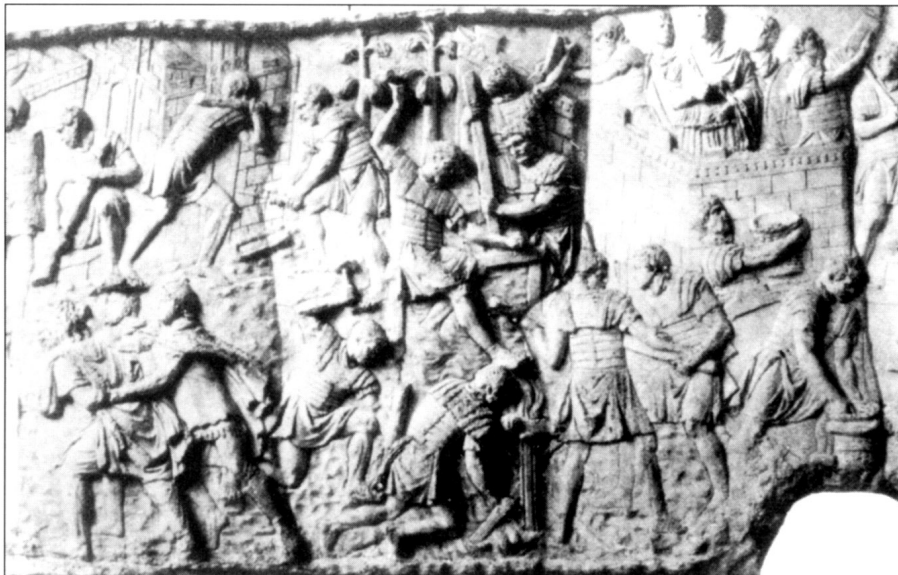
мандира, галльского всадника Юлия Классана. Когда в але возросла доля фракийцев, к ее названию добавили et Thracorum. Определение *invicta* ала получила за то, что не знала поражений в бою. За заслуги ала была дважды отмечена наградой (*bis torquata*), а за исключительные достижения весь личный состав алы досрочно получил римское гражданство (*civium Romanorum* - cR). Досрочное гражданство получали только те солдаты, кто был в отряде на момент награждения. Все новобранцы гражданство получали лишь по выходе в отставку. Первую награду ала, вероятно, получила в период правления Флавиана, а вторую - при Траяне или Адри-

ане. В обоих случаях награда давалась за службу в Британии. Так как неграждане не могли получить военную награду, награждалась ала как целое, а награда крепилась к штандарту.

Планировка форта определялась типом расквартированных в нем отрядов. Число казарменных зданий определялось численностью гарнизона. По данным археологии далеко не всегда один форт соответствует одной когорте или але. Принадлежность многих ранних гарнизонов определить не удастся, но к III веку мы уже знаем многие соответствия между частями и фортами, благодаря обнаруженным надписям.

Благодаря надписям и другим источникам мы можем определить местоположение различных когорт вдоль вала Адриана, среди береговых укреплений Камбрии и линии фортов Стейнгейта, а также северных аванпостов. Предпочтение отдавалось датированным надписям. В некоторых случаях вместо точного года можно говорить только о периоде правления того или иного императора. Следует иметь в виду, что надписи указывают на часть, которая проводила работы в данном месте, не обязательно, что именно эта часть стояла гарнизоном. Свинцовые печати с названиями частей, означают только то, что данный груз был отправлен указанной частью. Надежный источник сведений - дипломы. Они не только содержат указание на то, в какой части служил их владелец, но также датированы. Другой ценный источник - *Notitia Dignitatum* - список всех римских частей, составленный в V веке. Для гарнизонных частей в этом списке указываются форты, где они дислоцировались. Любопытно, что многие части, известные еще в III веке, в V веке продолжали стоять в тех же самых гарнизонах.

*Деревоземляной форт, изображенный на колонне Траяна (сцена XX). Видны детали насыпи, сооруженной на деревянном каркасе, и зубчатой стены поверху.*





В Британии Рим держал заметные конные части. *Ala miliaria* (единственная часть этого типа в Британии) квартировала в Стенвиксе. Две *alae quingenariae* стояли в фортах в восточной части стены, а именно в Бенуэлле и Честерсе. Кроме того, пять ал стояли в Олд-Карлайле и Честер-ле-Стрите, недалеко от вала Адриана. Всего в Британии находилось 18 ал, из них многие стояли вдоль двух главных дорог, шедших с юга к валу Адриана: Диер-Стрит, доходившей до Портгейта у Корбриджа, и Аннандейл, достигавшей Стенуикса.

В центральном секторе стены стояли три пешие когорты: в Хаустедсе, Грейтчестере и Бердосвальде. Остальные гарнизоны состояли из смешанных когорт. Не следует думать, что конные турмы смешанных когорт представляли собой верховую пехоту. На марше и в бою турмы нескольких смешанных когорт объединялись в одну алу. В прочее время турмы также действовали как обычная конница, проводя патрулирование и разведку.

Мы точно знаем только о семи когорте двойной численности, стоявших в Британии. При этом все они находились поблизости от стены. Пять из этих семи когорт были смешанного состава. Обычные когорты, напротив, в большинстве своем находились южнее. Всего в то или иное время в районе стены дислоцировалось 49 обычных когорт, из которых 18 было смешанных.

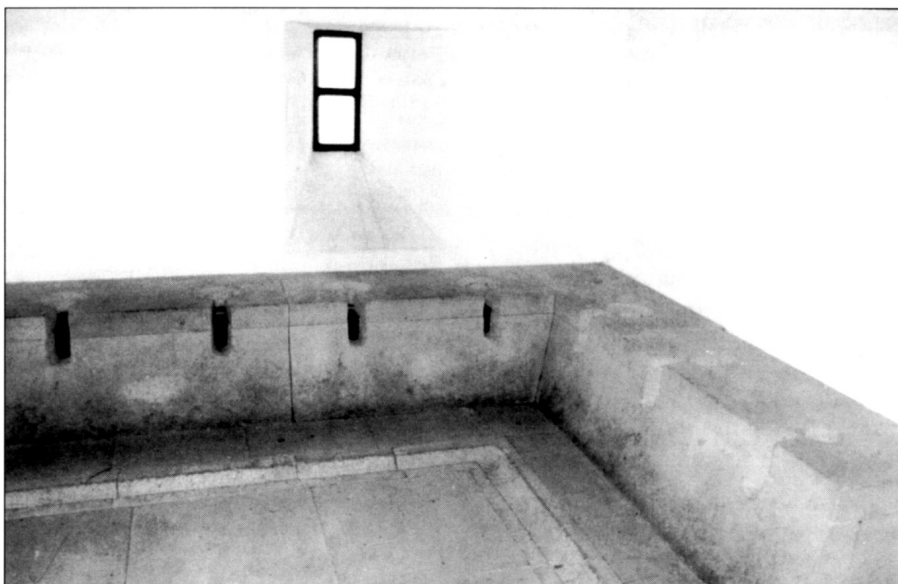
### Жизнь на валу Адриана

Военные документы, особенно из Египта, Ливии и Дура-Европос (пограничный форт на границе по Евфрату), рассказывают нам о том, как в римской армии канцелярская работа была поставлена на высоком уровне. Учитывалось все до последней мелочи. Но есть также неофициальные документы, которые позволяют взглянуть на жизнь пограничных гарнизонов с солдатской стороны. Трудно создать усредненную картину, так как условия службы значительно различались между гарнизонами. Тем не менее, солдаты старались поддерживать связь с домом, писали и получали письма, которые теперь читаем мы и узнаем о жизни римских солдат:

«Я послал тебе... пару носок. От Сагту пару сандалий и две пары подштанников, две пары сандалий. Привет передают ...нд, Эльпис, Ю..., ...ен, Тетрик и все твои товарищи по комнате (*contubernales*), с которыми, я надеюсь, твоя жизнь была полна удачи». (*Tab. Vindol. II 346*).



*Уборная в юго-восточном углу Хаустедса (Верковициум). Дренажная канава проходит под рядами отсутствующих сидений. Небольшой сток идет вдоль пола, две каменные чаши предназначены для умывания. Никаких кабинок не предусматривалось. Римская уборная была таким же общественным местом, как и баня.*



*Интерьер уборной в реконструированной бане Уоллсенда (Сегедунум). Обратите внимание на форму очков, напоминающую замочную скважину.*

Это письмо написано на вульгарной латыни солдатом из Честерхолма от себя и своих товарищей. Любопытно, что один из его товарищей носит греческое имя Эльпис - «Надежда». Адресат, по-видимому, был солдатом одной из стрех союзнических когорт, дислоцированных в регионе в конце I века: III *Batavorum*, VIII *Batavorum* и I *Tugrofum*. Автор в письме упоминает различные предметы одежды, по-видимому, он с адресатом был в дружеских отношениях, поэтому делится с ним столь нужными в повседневной жизни вещами. Интересно, что о носках и подштанниках упоминают и солдаты-авторы египетских папирусов. Наконец, следует отметить, что автор письма довольно грамотно пишет на латыни - не родном для себя языке. Латынь была единственным общеприня-

тым языком в римской армии, и солдат быстро заставляли освоить этот язык.

В частных письмах римских солдат упоминаются и личные отношения. В них говорится не только о назначениях и освобождении от обязанностей, но также о повышении по службе, надеждах, опасениях, болезнях. Кроме того, солдаты часто вспоминают о своей семье, деньгах или ценных подарках, еде и экипировке, личных делах и денежных операциях. Из чтения писем создается впечатление, что солдат, исполнив свои дневные обязанности, пользовался значительной личной свободой. Мысли солдат изолированных аванпостов в Египте почти полностью сосредоточены на еде, а некоторые мечтают о женщинах, способных скрасить гарнизонную скуку.

## Обязанности

Солдатские обязанности были распланы по дням. Кроме учений, парадов и смотров, солдаты стояли в карауле у принципии, амбаров, ворот, чистили экипировку центурионов, уборные и бани, а также подметали лагерь. Расписание нарядов когорты XX Palmyrenorum milliaria из Дура-Европос, относится к первой половине III века. Из расписания следует, что четверть личного состава когорты ежедневно находилась в карауле. Кроме того, солдаты чистили свою экипировку, оружие и доспехи, собирали топливо для приготовления пищи, собирали фураж для животных. Скуку гарнизонной жизни нарушали назначения в отряд по сбору продовольствия или командировки в другие части. Отсутствие солдата в течение более чем одних суток фиксировалось в документах.

Сохранился отчет когорты I Tungrosum из Честерхолма, датированный 90 г. н.э. В нем приводится число солдат гарнизона - 296, включая 31 негодного к строевой службе. Еще 456 человек отсутствуют. Из отсутствующих 337 находились в Корбридже, 46 несли службу у правителя провинции, один центурион убыл в Лондон, а четыре отряда из шести, девяти, 11 и 45 человек были отправлены еще куда-то. Таким образом, общая численность когорты составляла 752 человека, то есть это была почти полностью укомплектованная cohors milliaria peditata со штатной численностью 800 человек.

## Питание

Следует отметить, что причиной мятежей римской армии никогда не было плохое питание. Римский солдат питался в среднем лучше, чем большинство гражданского населения Империи. Даже союзные части, расположенные в удаленных фортах, имели хорошо сбалансированный и разнообразный рацион. Основной паек солдата состоял из свинины и сала, сухарей, соли, уксуса и пшеничного зерна, которое солдаты самостоятельно мололи и готовили хлеб, кашу или лапшу. Говядину и сыр солдаты получали по мере доступности этих продуктов. Основой диеты служила пшеница, хотя ее старались разнообразить мясом, молочными продуктами, фруктами и овощами. Все эти продукты выращивались на фермах, закрепленных за фортом, покупались или конфисковывались у населения, либо добывались на охоте.



*Поднятый пол амбара в Корбридже (Кория). В каналах под полом свободно циркулировал воздух, не давая образовываться сырости.*

Анализ выгребных ям в Берсене на вале Антонина показал, что солдатский рацион был богат клетчаткой и был в основном растительный, хотя и с добавлением мяса. В выгребных ямах обнаружены следы пшеницы, ячменя, бобов, смокв, укропа, кориандра, мака (по-видимому, им посыпали хлеб, как это делают и теперь), орехов, малины, ежевики, клубники, черники и сельдерея. Смоквы, укроп, кориандр и сельдерей импортировались из Средиземноморья, их семена использовались с медицинскими целями. Тот же анализ показал, что солдаты были заражены гельминтами: круглыми и ленточными червями, а пшеница была загрязнена долгоносиком. Мясной рацион солдат нам известен благодаря анализу животных костей, обнаруженных в районе британских и германских фортов. Чаще всего встречаются кости быков, овец и свиней, но также встречаются кости коз, благородного оленя и косули, дикого кабана, зайца, домашней и дикой птицы. Наконец, встречаются рыбы кости и раковины. Среди фруктов встречаются яблоки, груши, сливы, вишни, персики, виноград, бузина, чернослив, абрикосы, оливки и гранаты, а также различные орехи: сладкий каштан, грецкий орех и буковый орешек. В табличках из Виндоланды (Честерхолма) упоминаются различные овощи, в том числе капуста, садовый горошек, бобы, морковь, редис и чеснок, а также чечевица и нут. Не были забыты яйца, соль, специи и уксус. Солдаты также пили различное вино и кельтское пиво. В качестве сладкого солдаты ели мед. Как и все римляне они потребляли рыбный соус (muria). Этот

соус обнаружен в одной из амфор, открытых под Честерхолмом.

Каждый день солдат съедал два хлеба: на обед (prandium) и ужин (cena). Теоретически, солдаты сами готовили себе пищу, никаких централизованных кухонь не предусматривалось. В Стейнгейте обнаружены меры хлеба (modius), отмеряющие недельный рацион зерна (9,82 литра до метки). По-видимому, раздача зерна производилась еженедельно. Так как солдаты жили в комнатах по восемь человек, можно предположить, что пищу на всю комнату готовил кто-либо один по очереди. Это предположение подтверждает и наличие кухонных принадлежностей в комнатах барачков, а также в верстовых крепостях. В табличках из Виндоланды часто упоминаются «сотрапезники». Иосиф Флавий (Bellum Iudaicum 3.85) сообщает, что солдаты принимали пищу в контуберниях, тогда как Аппиан (Iberica 85) сообщает о двух обычных способах готовки: жарке и варении.

## Алкоголь

В некоторых письменных источниках (Аппиан Iberica 54, SHA Hadrian 10.2, Вегетий 3.3) говорится о том, что солдаты на действительной службе имели неприкосновенный запас, в состав которого входил уксус или кислое вино, которое разводили в воде, получая освежающий напиток (posca).

Граффити на винных амфорах из различных военных стоянок указывают на то, что солдаты одним уксусом не обходились. Самая богатая коллекция обнаружена в легионном форте Вин-





*Поднятый пол северного амбара Хаустедса (Верковициум). Пол покоился на столбах. Такой пол можно увидеть также в Корбридже и Бердосвальде.*



*Вентиляционное отверстие подпола западного амбара Корбриджа (Кория). Через это отверстие в подпол проникал сухой воздух, защищавший продукты от сырости и плесени.*

донисса (Виндиш) из Верхней Германии. Здесь обнаружено выдержанное вино из Сурренто (Южная Италия), вино из Мессины (Сицилия), а также вино, настоянное на фруктах. Вино импортировалось в Британию из южной Галлии и Иберского полуострова. Дополнительную информацию дают граффити на амфорах. Одна надпись, сделанная на горлышке амфоры, обнаруженной в винном погребке Ричборо, говорит о том, что в сосуде содержалось вино со склонов Везувия. На другой амфоре из Ньюстедта нацарапано слово *vinum* (марочное вино). Надписи на амфорах из Мамриллза и Уоллсенда гласят, что кувшины содержат «сладкое вино» и «вино, подслащенное медом», соответственно.

Пиво (*cervesa*) было также популярно среди солдат, особенно тех, кто был кельтом или галлом по происхождению. Известно об отставном солдате из *classis Germanica*, который в конце I века снабжал пивом все римские гарнизоны в Нижней Германии. Во многих местах Британии есть свидетельства выращивания ячменя. Ячмень использовался в

качестве корма для скота. Солдатам ячмень выдавали вместо пшеницы в наказание за проступки (Светоний *Divus Augustus* 24.2; Фронтин *Strategemata* 4.1.25, 37; Плутарх *Antonius* 39.7; Вергий 1.13; Полибий 6.38.3). Много ячменя требовалось и для изготовления пива, о чем свидетельствует несколько табличек из Виндоланды. Например, табличка II 190 сообщает о приобретении на неделю 49 литров вина, включая дорого итальянского вина, некоторое количество кислого вина и 69 литров кельтского пива, а также 187 литров ячменя (*hordeum*). В другой табличке (II 343) упоминается 1715 литров молоченного *bracis* - еще одного злака, использовавшегося для приготовления кельтского пива. Скорее всего, пивоварня имелась и в самом Честерхолме, так как известно, что там проживал пивовар (*cervasarius*) по имени Атрект (Tab. *Vindol* II 182). О нехватке пива сообщает в письме декурион Маскл. В докладной записке префекту Флавию Цереалису он приписывает в конце «У нас нет пива, я прошу, чтобы Вы распорядились его доставить». Маскл и его солдаты

собирали озимую пшеницу для своего гарнизона, вероятно, Корбриджа. Находясь в полевых условиях, солдаты были лишены тех удобств, что привыкли пользоваться.

## Мытье

Если в крепостях, где дислоцировались легионы, бани находились внутри линии укреплений, бани фортов союзнических когорт обычно стояли за рвом. Бани у вала Адриана строились по стандартному плану. Это были каменные постройки с четырьмя или пятью комнатами. Всегда имелась холодная (*frigidarium*), теплая (*tepidarium*) и горячая (*caldarium*) комнаты, раздевалка (*apodyteria*) а также уборная. Мытье начиналось в холодной комнате, затем человек переходил в теплую и, далее, горячую комнату, а затем в обратной последовательности возвращался в холодную. Здесь он обливался водой, чтобы поры закрылись, после чего одевался и выходил на улицу. Пол бани был поднят над уровнем земли на небольших столбах. Под полом находилась система подогрева, состоявшая из одной или нескольких топок. Тепло от пола поднималось вдоль стен через квадратные глиняные трубы или каналы.

Военные бани были не просто местом, где солдаты могли смыть грязь. Бани служили своеобразным досуговым центром. Солдаты в раздевалке могли отдохнуть, выпить пива или вина, сыграть в кости или шашки, закусить мидиями или устрицами. На северной границе раковины мидий и устриц обнаружены в Бар-Хилле, Бенуэлле, Честерсе, Корбридже, Хай-Рочестере, Мэрипорте, Мамриллзе, Ньюстедте, Радчестере и Саут-Шилдсе. В Ричборо устрицы обнаружены в одном погребке с вином. Точно известно, что в бане играли. У южной стены раздевалки форта Болмилди обнаружен алтарь, сооруженный Цецилием Непотом, трибуном неизвестной когорты и посвященный Фортуне - богине удачи. Рядом были разбросаны фишки и доска для игры.

## Игры

В учебном лагере легиона XX *Valeria Vetricis* обнаружена игровая доска, состоящая из двух рядов грубо вырезанных сердечек, разделенных по середине. Рядом обнаружены три кости. Эта доска, по-видимому, использовалась для игры в «двенадцать черточек» (*duodecim scripta*). Так называлась ранняя разно-

видность игры в триктрак. Игровое поле состояло из трех рядов по 12 клеток. У каждого игрока было по 15 фишек, которые те передвигали, бросая три кости. Овидий описывает вид игры, в которой столько линий, сколько в уходящем году месяцев. Оратор Минервий, живший в IV веке, в своих мемуарах описал подобную игру.

Фишки обычно вырезали из кости, красили их в белый и черный либо синий цвет. Иногда использовали комплект из каменных или стеклянных фишек. На некоторых из сохранившихся досок клетки помечены буквами.

Другой популярной среди солдат игрой была ludus latrunculorum. Эта военная игра, где фигуры ходят вроде современных шахматных ладей. Ludus latrunculorum впервые упоминается Варроном (De lingua Latina 10.22). Почти наверняка эта игра произошла от греческой игры petteia, о которой Платон (Phaedrus 274d) сообщает, что она попала в Грецию из Египта. Греческий ритор Поллукс из Навкратиса, живший во времена императора Коммода, так описал эту игру:

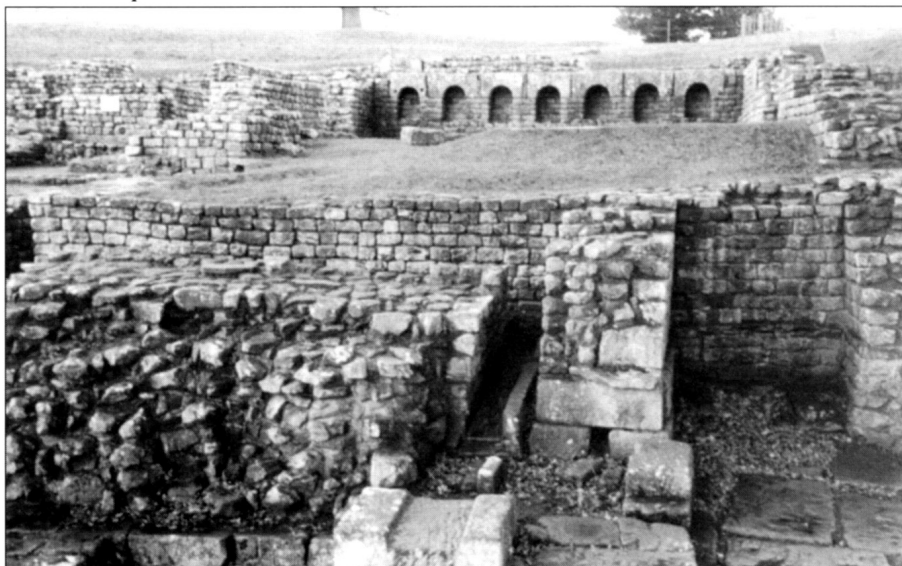
«Игру играют множеством фигур. Игровое поле называют «город», фигуры называются «собаками». Фигуры двух цветов. Искусство игры заключается в том, чтобы снимать с доски фигуры противника, оказавшиеся между двумя фигурами противоположного цвета» (Onomasticon 98).

Овидий (Ars amatoria 3.358-359; Tristia 2.477-482) сообщает нам, что фигуры в ludus latrunculorum берут, окружая их двумя фигурами по горизонтали или вертикали, и что допустимы обратные ходы. Каменные (иногда из драгоценных камней) или стеклянные фигуры разных цветов (Овидий Ars amatoria 2.208, Tristia 2.477; Марциал 14.18) расставляют на клетчатой доске. Чаще всего встречались доски размером восемь на восемь клеток. Число фигур тоже могло быть разным, но всегда много, так как Марциал, говоря о них, употребляет слово *mandra*, то есть «толпа».

В Британии сохранилось несколько досок, вырубленных из камня: в крепости Честер, в фортах Ньюстед, Бердосвальд, Корбридж и Уоллсенд, в верстовых крепостях 40 (Уиншилд) и 50 (Хай-Хауз), а также в сторожевой башне 52а (Бэнкс-Ист) и в запасном гарнизоне в Ричборо. В игре побеждал тот, кто снимал с доски больше фигур противника. По свидетельству Вописка (13.2) победителя называли императором, что также свидетельствовало



*Контрфорсы северного амбара Хаустедса (Верковициум). Контрфорсы, также как поднятый пол и широкая крыша с большими свесами были характерными чертами конструкции римских амбаров. По середине видно вентиляционное отверстие.*



*Баня в Честерсе (Цилурнум), вид с запада. На переднем плане уборная, на заднем раздевалка (ародутериум). Обратите внимание на ниши в дальней стене. Это стенные шкафы для одежды моющихся.*

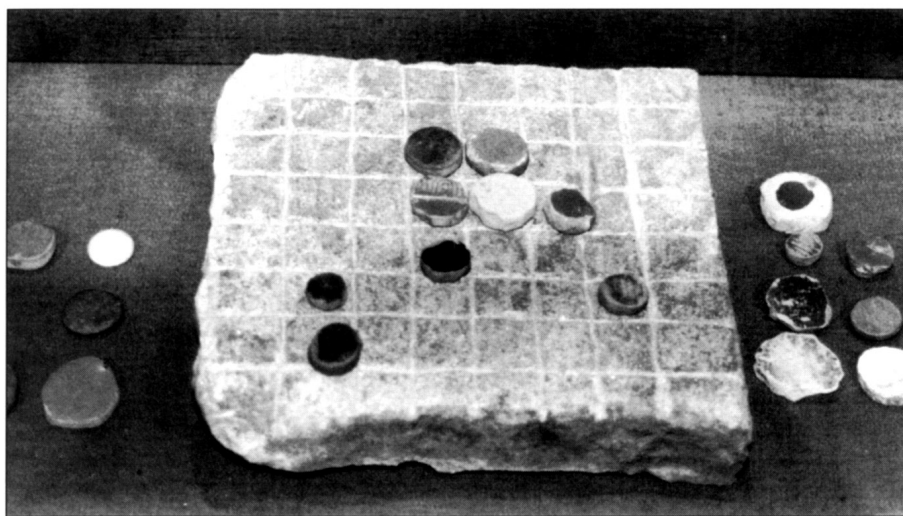
ло о военном характере игры. Описание игры сохранилось и в поэме, известной как «Похвала Пизону».

По-видимому, лучшей тактикой в игре было собрать свои фишки в фалангу. Если же преимущество переходило на сторону противника, искусная игра и умение жертвовать количеством ради качества позволяли переломить ход игры, разбить фалангу противника и обеспечить себе свободу маневра. Последнее упоминание игры содержится у Макробия, жившего около 400 года. Автор упрекает тех, кто «играет в *tabula* и *latrunculi*» (Saturnalia 1.5).

Согласно Светонию, Клавдий (Divus Claudius 33.2) был горячим поклонником игры в кости и даже написал исследование на эту тему. Во время поездок император устроил в своей повозке столик, на котором можно было метать кости, не опасаясь, что они упадут. Игра в кости была очень популярна и среди

простых солдат. Пара костей (*tesserae*) обнаружена в форте Бердосвальд. По своему устройству они не отличаются от современных костей - это небольшие кубики, грани которых пронумерованы точками от 1 до 6. Кроме того, римляне знали и кости другого типа. У них было только четыре пронумерованных грани (1, 3, 4, 6), две остальные грани оставались без меток и были сделаны выпуклыми. Такие кости назывались *tali*, ими играли комплектом по четыре. Согласно Овидию (Tristia 2.4.73-74) высший по цене бросок, когда все кости падали разными очками, назывался «Венера» (1, 3, 4, 6), худший по цене - «собакой» (четыре единицы). В варианте игры, в который играл Август, игрок, у которого выпали «собака» или шестерки (*senio*) вносил в банк четыре денария (по монете за кость). Выигрывал банк тот, у кого первым выпадала «Венера» (Светоний Divus Augustus 71.2).





*Игровая доска и фишки из Уоллсенда. Свободное время солдаты могли проводить по-разному, в том числе и в играх.*



*Погрузочная площадка с колоннадой и дренажом западного амбара Корбриджа (Кория). Двойные створки ворот раскрывались, прикрывая площадку с боков. К площадке подавали повозки с грузом.*

Кости любого типа металы, сначала потрясая ими в чашке, а затем выбрасывая их на горизонтальную поверхность. Такой способ игры изображен на фреске в Помпеях. Игровые кости делали из костей или рогов. Кости обнаружены во многих местах, включая Ричборо, Грейт-Честерфорд, Роксетер, Ньюстед и Уоллсенд. В Хаустедсе обнаружены «крапленые» кости со смещенным центром тяжести. С костями были связаны фишки. Фишки делали из кости, на одной стороне каждая фишка имела номер. Чаще всего встречались фишки с номерами X, V и I, фишки с другими номерами использовались крайне редко. Некоторые фишки, помеченные как X, несут дополнительно несколько вертикальных линий. Такие фишки означали «денарий». Некоторые фишки помечены фразой *remittam libenter* («Я готов заплатить»). Ювенал сетует, что теперь игроки «к доске не подходят,|| Взав ко-

шелек, но, сундук, на карту поставив, играют.» (1.89-90).

### Спорт

Отец Валентиниана I (364-375) старый Грациан славился своей физической силой и умением бороться по-солдатски. Тацит сообщает о соревновании между легионером и солдатом галльской когорты, которое происходило при большом стечении зрителей. Накал страстей был столь велик, что соревнование вылилось в настоящее сражение:

«Два солдата, один из пятого легиона, другой - из галльских вспомогательных войск, затеяли борьбу, сначала в шутку, потом, разозлившись, - всерьез; легионер упал, галл стал всячески поносить его; зрители разделились; сбегавшиеся легионеры набросились на солдат вспомогательных войск и перебили две когорты» (Historiae 2.68).

Другим популярным видом спорта, особенно среди тех, кто мог себе это позволить, была охота. Адриана в молодости порицали за его страсть к охоте (SHA, Hadrian 2.1). Дикая граница открывала широкие возможности поохотиться. В Британии водились дикие кабаны, волки, олени и лисы. Гай Теций Ветурий Мициан, префект *ala Gallorum Sebosiana*, дислоцированной в Бинчестере, воздвиг алтарь «Сильвану Непобедимому» за то, что сумел поймать вепря, которого многие безуспешно пытались изловить. Несомненно, удачливый охотник использовал своих солдат в роли загонщиков.

Военные власти устраивали для своих солдат развлечения в виде гладиаторских боев или боев животных. Хотя литературные ссылки в этой области несколько неясны (Тацит, *Annales* 1.22, 13,31), археологические находки позволяют утверждать, что солдаты довольно много времени проводили в амфитеатрах. В Честере, например, амфитеатр, сооруженный рядом с крепостью, вмещал до 7000 зрителей. В нем явно собирался весь легион и многие местные жители.

### Женщины

Со времен Августа и до правления Септимия Севера солдат, будь то гражданин или союзник, не имел права жениться (Дион 60.24.3; Геродиан 3.8.5). Неясно, насколько действенным был этот запрет, так как брак в Римской империи мог принимать разные формы, в том числе неофициальные. Важным вопросом было наследование детьми статуса гражданина, который ветеран получал при выходе в отставку. Получая все привилегии гражданина, ветеран и терял многое - 25 лучших лет своей жизни. Не имея возможности вступить в законный брак, солдаты жили в неофициальных браках. Но солдатские жены были не единственными женщинами, находящимися в гарнизоне.

Граффити из Дура-Европос сообщают нам о некоем опционе (*ortio*), который расквартировал труппу мимов и актрис. Если мимы действительно занимались театризованными представлениями, то актрисы в действительности были проститутками, составившими походный бордель. В Карнунтуме (Петронелл) в Верхней Паннонии имелся большой квартал кабаков и публичных домов, обслуживавший солдат соседней крепости. Граффити в помпейском борделе говорят о посещении его неким Гаем Валерием Венустом - «солдатом первой когорты».



*Госпиталь в Хаустедсе (Верковициум). Обратите внимание на мощный внутренний двор и длинную комнату вдоль северной стены, вероятно, операционную.*

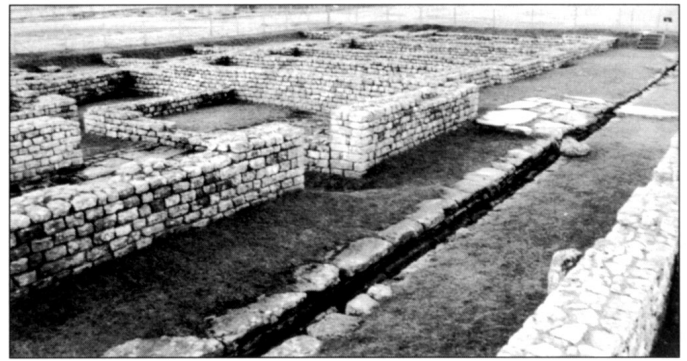
### Отпуск

Веллей Патеркул (2.95.1), бывший префект алы в период правления Августа, а также Вегетий (2.19, 3.4, 26) сообщают, что действовала политика, по которой солдатам должно было оставаться как можно меньше свободного времени (*otium*). От солдат требовалось, чтобы те хорошо сражались и побеждали любого противника. Государство брало на себя обязательства снабжать солдат провизией, а также решать вопросы гигиены и медицинской помощи. Все остальное считалось не относящимся к делу. Теоретически, лучший солдат - это трезвый и холостой солдат, думающий только о воинской дисциплине. Поэтому официальных отпусков солдатам не предусматривалось. Светоний (*Galba* 6.3) сообщает, что Гальба в бытность свою правителем Верхней Германии, сурово запретил даже просить у него отпуск. Однако египетские папирусы и таблички из Виндоланды однозначно свидетельствуют о том, что отпуска солдатам давались. «Получу ли я отпуск?» был 78-м из числа стандартных вопросов, которые задавались оракулу в Египте. В расписании нарядов *legio III Sulpicia*, охватывающем первые десять дней октября 87 года, указано, что два легионера отправлены в отпуск. В расписании нарядов *cohortis XX Palmyrenorum*, датированном 219 годом, сообщается, что двое солдат не вернулись из отпуска. Мы не знаем продолжительности отпуска, предоставлявшегося солдатам, ни того, где его проводили солдаты. Скорее всего, отпуск они тратили в ближайшем к их гарнизону городе. Так, солдаты из Честерхолма просили предоставить им возможность посетить Корбридж.

### Солдаты и гражданское население

Дион из Прусы (1.28) сравнивал солдат с пастухами, которые во главе с императором пасут стадо империи. Некоторые общины извлекали прибыль из расквартированных поблизости гарнизонов. Но общей темой был постоянный и непримиримый конфликт между солдатами и гражданским населением. Сатирик Ювенал, командовавший одно время *cohortis I Delmatarum* в Британии, живо описывает, как зазевавшийся пешеход мог получить по ногам сапогом от проходившего мимо солдата. Он также сообщает о избиениях и запугиваниях, которые оставались практически безнаказанными. Встреча с солдатом могла закончиться плачевно. Петроний живо изображает, как его герой путешествовал по ночным улицам, держа руку на рукоятке меча:

«Тут меня заметил солдат; это был дезертир или ночной головорез. «Эй, приятель, - сказал мне он. - ты из какого легиона и какой центурии?» Я быстро соврал ему про легион и центурию, но тот ответил: «Разве ты не знаешь, что в твоей армии солдаты носят белые башмаки?» Поскольку я потерял



*Кавалерийские казармы в Честерсе (Цилурнум). На переднем плане вместительное помещение, в котором жил декурин. Вдоль казарм идет сточная канава, разделяющая корпуса.*

уверенность и задрожал, тот приказал мне отдать ему мой меч и вывернуть карманы. Так я был ограблен» (*Satyricon* 82).

Официальные документы из Египта содержат многочисленные жалобы гражданского населения на солдат, занимавшихся грабежом и вымогательством. Но для гражданского населения интерес представляло солдатское жалованье, которое тем требовалось как-то потратить. Легионер получал в год 300 денариев, а жалованье союзных солдат составляло пять шестых от жалованья легионеров. Поскольку желания солдат сводились к утолению голода, жажды и похоти, то гражданское население делало все возможное, чтобы удовлетворить эти желания, получив взамен звонкую монету.

Вокруг фортов возникали поселения - *vici*. Там солдаты всегда могли развеять скуку за небольшие деньги. Дело дошло до того, что Адриан, который много внимания уделял укреплению военной дисциплины, издал закон, ограничивающий количество гостиниц и трактиров в районе гарнизонов. Он также боролся с самовольными отлучками солдат (*SHA, Hadrian* 10.3). Фронтон (*Principia Historiae* 12) сообщает, что армия в Сирии проводила больше времени в пивных и театрах, чем в лагере. В результате солдаты часто были пьяны и предавались азартным играм. Действительно, сирийский гарнизон имел долгую историю нарушений воинской дисциплины. В 57 году Гней Домиций Корбулон, готовясь начать кампанию против парфян, нашел, что в сирийской армии, по словам Тацита, «не были редкостью ветераны, ни разу не побывавшие в боевом охранении или ночном дозоре, разглядывавшие лагерные вал и ров как нечто невиданное и диковинное, отслужившие свой срок в городах, не надевая ни шлемов, ни панцирей, щеголеватые и падкие до наживы» (13.35). Корбулон быстро навел порядок в войске и отправил его в горы в район озера Ван. Спустя девять лет Веспасиан снова столкнулся с той же проблемой, и ему тоже пришлось привести войска в порядок (Светоний, *Divus Vespasianus* 4.6).

Раскопки гражданских поселений в районе вала Адриана обнаруживают множество лавок, гостиниц и игорных заведений, где солдаты, по словам Александра Севера «занимаются любовью, пьянствуют, купаются по греческому обычаю и предаются роскошной жизни» (*SHA, Severus Alexander* 53). В этих поселениях солдаты развлекались. Там же жили солдатские жены. Под Александрией обнаружена надпись, датированная 194 годом. В ней приведены имена 46 солдат, получивших почетную отставку после службы в составе *legio II Traiana fortis*. У 41 из них указано место рождения, в том числе 32 происходили из Египта, а у 24 в качестве места рождения указан военный лагерь (*origo castris*). По-видимому, все они были незаконнорожденными сыновьями местных женщин, прижитыми от солдат соседнего гарнизона.





*Ночное нападение на стену.*





**Карательный рейд против каледонов.**

Несмотря на всю свою грандиозность, вал Адриана не был неприступной твердыней. Римская армия привыкла наступать, а не обороняться. Поэтому Рим не думал отсиживаться за пограничными укреплениями, предпочитая вести активные действия против тех племен, что причиняли беспокойство. Здесь изображен эпизод из карательной операции, проведенной *cohors III Gallorum quingenaria equitata* против поселения каледонов. Эта когорта смешанного состава стояла гарнизонами в Райзинге и Хай-Рочестере в период правления Марка Аврелия. На колонне Марка Аврелия в

Риме сцены XX, XLVI, XCVIII и CII живо рисуют союзническую часть, разоряющую поселение макроманнов во время западных рейдов Марка Аврелия (171-173). Все мужчины, способные носить оружие, умерщвляются, а женщины и дети отправляются в плен. Римская империя утверждалась силой. Калгак, один из каледонских вождей, в речи перед боем у горы Гравний сказал: «они единственные, кто с одинаковой страстью жаждет помыкать и богатством, и нищетой; отнимать, резать, грабить на их лживом языке зовется господством; и, создав пустыню, они говорят, что принесли мир» (Тацит *Agricola* 30.5).