

*Вернуться к оглавлению*

# АРМИЯ ИВАНА ГРОЗНОГО

1505-1700



**НОВЫЙ**

**СОЛДАТ**

**№104**



Пехота XVI века

1: Аркебузир, Московия, 1533-84 гг.

2: Аркебузир, боярская армия

3: Пеший лучник, боярская армия

August McBride 05

*Ничто так не объясняет настоящее, как знание прошлого...*

*Полибий*

# Армия Ивана Грозного

## 1505 - 1700

---

**ВОЕННО-ИСТОРИЧЕСКИЙ АЛЬМАНАХ**

**НОВЫЙ СОЛДАТ**

**№ 104**

---

Альманах "Солдат" Выпускается Артемовским военно-историческим клубом "Ветеран" для членов клуба. ЛР061575 от 03.04.98 г. Редактор: Киселев В. И.,  
© "Солдат", 2002 Редакция не несет ответственности за материалы, предоставленные авторами. Отпечатано в типографии "Книга", г. Артемовск, ул. Чапаева, 24  
Тираж: 400 экз.

Два столетия русской истории, предшествовавшие периоду правления Петра Великого (1689-1725), обычно находятся в тени этого времени радикальных перемен. Но если пристальнее приглядеться к этому сложному, исковерканному войной, но полному очарования периоду, то станет ясно, что реформы Петра I логично вытекают именно отсюда, а неумный характер первого российского императора здесь играл лишь вспомогательную роль. Как и любой другой исторический период, эпоха Петра Великого имеет свою предысторию, которая во многом и предопределяла ход последующих событий. Если Петр I символизирует собой историю России в первой половине XVIII века, то XVI и XVII века имели своих символических личностей. Имя Ивана Грозного попало в название нашей книги лишь по той причине, что по своей известности он один сравним с Петром I. В действительности, эта книга не ограничивается рамками периода правления последнего Рюриковича, а будет посвящена двухсотлетнему периоду развития русской армии.

В истории любого народа можно найти государственных деятелей и военных лидеров, которые для достижения своих далеко идущих целей используют простой народ в качестве разменной монеты. В России в интересующий нас период таким человеком оказался Великий князь Иван III Васильевич. Именно он, по идее, должен был получить прозвище Грозного. Он безжалостно расправлялся с боярской оппозицией. Иван IV также боролся с боярами, для чего организовал опричнину. Царь Алексей Михайлович, правивший в XVII веке, напротив, получил прозвище Тишайшего, хотя его правление было богато событиями. В частности, Алексей Михайлович присоединил Украину к России. Несмотря на свое прозвище, Алексей Михайлович безжалостно подавил бунт Степана Разина.

Стояние на реке Угре, произошедшее в 1480 году, означало формальный конец монгольского ига, фактически сброшенного еще за сто лет до этого Дмитрием Донским. На протяжении следующих веков Россия вела активную экспансию. Территориальная экспансия России продолжалась вплоть до начала Первой Мировой войны. По мере роста России росла ее мощь. Но огромные пространства, населявшие их разнообразные народы, протяженные границы, агрессивные соседи - все это требовало от царя держать сравнительно большую армию.



*Стрельцы ведут огонь по стенам Казани из-за полевых укреплений. Русская кишлография XVI века. Иван IV Грозный взял Казань в 1552 году.*

На протяжении XVI-XVII веков Россия отражала татарское и польское вторжение, вела боевые действия против датчан, шведов и ливонцев. Король Швеции Густав-Адольф оттачивал своей военной гений в ходе некоторых из этих кампаний. Турки-османы и польские «крылатые гусары» были разбиты казачьими полками, которые лишь немногим отличались в лучшую сторону от простых бандитских ватаг. Московская Русь укреплялась, успешно синтезируя западную и восточную военные традиции, создавая при этом свою собственную традицию, которая была хорошо приспособлена для той ситуации, в какой находилась страна. А положение России было очень сложным. Она находилась на стыке старого традиционного и нового модернизированного миров. Петр I практически отказался от такого синтеза, перенес акцент на безусловную модернизацию. Этот шаг определил судьбу России на протяжении следующих столетий.

#### Хронология

1462-1505	Правление великого князя московского Ивана III Васильевича.
1502	Первое упоминание о «городских казаках» из Рязани, несших военную службу.
1505-33	Правление великого князя Василия III Ивановича.
1507-08	Война между Россией и Литвой.
1510	Псков присоединяется к Московскому княжеству. Конец псковского веча.
1512-22	Война между Россией и Литвой.
1514	Москва возвращает Смоленск, бывший в течение 110 лет под властью Литвы.
1520	Рязань потеряла независимость и подчинилась Москве.
1536	Днепровские казаки (Черкасы) объединяются.



*Башия нижегородского кремля, начало XVI в.*

1547-84 Правление Ивана IV Грозного, первого московского царя.

1549 Первое упоминание донских казаков. При этом казаки характеризуются как разбойники и изгой.

1550 Иван IV формирует полки стрельцов - первые постоянные части в истории России.

1552 Москва покоряет Казань, столицу Казанского ханства.

1556 Русская армия заняла Астрахань и прилегающие степи вплоть до Терека. Астраханское ханство, а также Черкасское и Кабардинское княжества становятся вассалами России.

1558 Начало Ливонской войны, продолжавшейся 25 лет и закончившейся для России безрезультатно.

1559 Поход Даниила Адашева против Крымского ханства, вассального государства Османской империи.

1560 Первое упоминание волжских казаков, переселившихся на Волгу с Дона.

1569 Великое княжество Литовское объединяется с Польшей.

1571 Татарская армия хана Девлет-Гирея сожгла Москву и увела множество пленников. В России составляется первое военное руководство. Казаки подраз-

деляются на городских или полковых и пограничных или станичных.

1576 Донские казаки занимают Азов в устье Дона, но турки вскоре возвращают себе контроль над городом.

1577 Волжские казаки разбиты правительственными войсками. В результате формируются два казачьих войска: сибирское и яицкое (уральское). В тот же год формируется терское казачье войско.

1579 Донские казаки участвуют в Ливонской войне на стороне русской армии, но в разгар кампании без разрешения возвращаются домой.

1581-82 Польские войска под предводительством Стефана Батория осаждают Псков.

1581 Ермак Тимофеевич во главе отряда из 500 казаков пересекает Уральские горы. Начало колонизации Сибири.

1582-84 Отряд Ермака численностью 900 человек побеждает армию хана Кучума и берет Искер, столицу Сибирского ханства.

1590-93 Русско-шведская война. Русская армия под предводительством Бориса Годунова берет Ивангород, Копорье и Ям.

1598 Окончательный разгром хана Кучума.

1598-1605 Правление Бориса Годунова, избранного на царство после пресечения рода Рюриковичей.

1601-03 Голодные годы в России.

1602-06 Правление Лжедмитрия I.

1605 Сражение при Добрыничах.

1606-07 Восстание Ивана Болотникова.

1607-15 Война со Швецией, Польшей и Данией.

1608-09 Осада Троице-Сергиевой Лавры.

1609-11 Осада Смоленска.

1612 Формирование добровольческой армии Кузьмы Минина и Дмитрия Пожарского. Изгнание поляков из Москвы.

1612-13 Казаки поддерживают правительственные войска в контрнаступлении на Польшу.

1612-20, 1624 Казаки совершают набеги через Черное море на побережье Османской империи.

1614 Вводится новый налог - «стрелецкий хлеб». Это налог на содержание армии стал одним из самых тяжелых в России.

1613-45 Правление Михаила Федоровича Романова.

1615 Оборона Пскова от шведской армии Густава-Адольфа.

1618 21000 украинцев и запорожских казаков во главе с гетманом Загайдачным выступают в поход на Москву, но терпят поражение.

1620 А.М. Радишевский пишет первый русский учебник по военному делу: «Устав ратных, пушечных и других дел».

1631-32 Сформировано 12 регулярных полков, первые четыре полка формировались по западному образцу.

1632-34 Смоленская война.

1637-41 500 донских казаков снова берут Азов и предлагают его России. Под угрозой войны с Османской империей Азов приходится оставить.

1645-76 Правление Алексея Михайловича Тишайшего, отца Петра I.

1647 Первое печатное военное руководство «Учение и хитрость ратного строения пехотных людей».

1648 Донские казаки разбивают татар в районе Черкасска.

1648-54 Война за объединение Украины и России.

1651-67 Война с Польшей.

1656-58 Война со Швецией.

1670-71 Восстание Степана Разина.

1677-78 Первое и второе наступление русских под Чигирином.



*Русский воин в стеганых доспехах, германская гравюра XVI в. воин вооружен копьем, луком, саблей и боевым топором. В руке держит щит и тяжелую плеть.*

1687-89 Первое и второе вторжение русских в Крым.

1689 Петр I берет власть в свои руки.

1695-96 Первая и вторая кампания под Азовом.

1697 Казаки присоединяют к России Камчатку.

1698 Стрелецкий бунт.

1699 Расформирование стрелецких полков.

### Армия конца XV века

В конце XV века Россия столетия противники грозили России со всех сторон. Москве требовалась большая армия. Для этого нужно было расширить социальную базу призыва. Действительно, анализ летописей того времени подтверждает это расширение. Великий князь московский, отправляясь в очередной поход, собирал армию из боярских дружин, а также своей дружины. Кроме того, в армии служили сами бояре и горожане-ополченцы. Есть сведения, что иногда формировались даже

крестьянские полки. Каждые четыре двора выставляли одного всадника и лошадь. Каждые десять дворов выставляли одного полностью экипированного тяжеловооруженного воина.

Такое формирование армии уступало по эффективности даже тому, что было принято в эпоху Дмитрия Донского. Однако в конце XV века армия уже была вооружена огнестрельным оружием, поэтому представляла собой достаточно грозную силу. По крайней мере она успешно действовала против армий татарских ханств и орд, которые по старинке вооружались только холодным оружием и луками. В русских летописях численность московской армии оценивается в 180000 человек, и современные историки сходятся на том, что эта оценка достаточно точна.

Наличие у русских огнестрельного оружия во многом предопределило успешный исход «Стояния на Угре» в 1480 году. Русская армия и татарская армия хана Ахмада в течение нескольких месяцев стояли друг против друга, не давая генерального сражения. Ахмад не

решался начать атаку, опасаясь численного превосходства русских и имеющих у них пищалей. Наконец, 11 ноября 1480 года татарское войско снялось с лагеря и ушло. Вскоре Ахмада убил его соперник хан Ивак, отправив голову Ахмада Ивану III. С этого момента прекратилось даже формальное существование монгольского ига. Более того, Московская Русь перешла в контрнаступление. В 1497 году на гербе России появился двуглавый орел - византийский герб, доставшийся Московскому княжеству по наследству от погибшей Византии. Иван III женился на племяннице последнего византийского императора Константина XI. Византийский двуглавый герб был дополнен мечом, символизирующим могущество и независимость, а также щитом с изображением герба Москвы - Георгия Победоносца, поражающего копьём змея.

### Армия Ивана Грозного Стрельцы

Солдаты Ивана IV, вооруженные пищалями и пушками, были первыми в истории России профессиональными солдатами, служащими за жалованье. Войны и дипломатия Ивана III сделали Русь одним из сильнейших государств в Европе, но многие серьезные внутренние и внешние проблемы Ивану III устранить не удалось. Одной из серьезнейших угроз была угроза татарских набегов на востоке и юге. Влиятельные бояре, обладавшие значительным влиянием, были склонны к сепаратизму, также подрывая власть великого князя. Иван IV в детстве был притесняем боярами, но вступив на престол он провозгласил себя царем всея Руси (1547). Это был не просто титул. Иван ясно дал понять самовольным боярам, что делиться с ними властью он отныне не намерен.

Иван IV решал эти две проблемы, доставшиеся ему от деда, параллельно. Едва став царем Иван IV начал войну против Казани. В предыдущие годы казанские татары шесть раз ходили на Русь (1439, 1445, 1505, 1521 и 1536). Москва нанесла семь ответных ударов (1467, 1478, 1487, 1530, 1545, а также в 1549 и 1550, уже в период правления Ивана VI). По приказу царя на границе с Казанским ханством была построена крепость Свияжск, которая служила базой для действий русских войск в среднем течении Волги. Попытки вторжения в 1549 и 1550 годах оканчивались неудачей, но Иван проявил упорство, и кампания 1552 года завершилась взятием Казани.

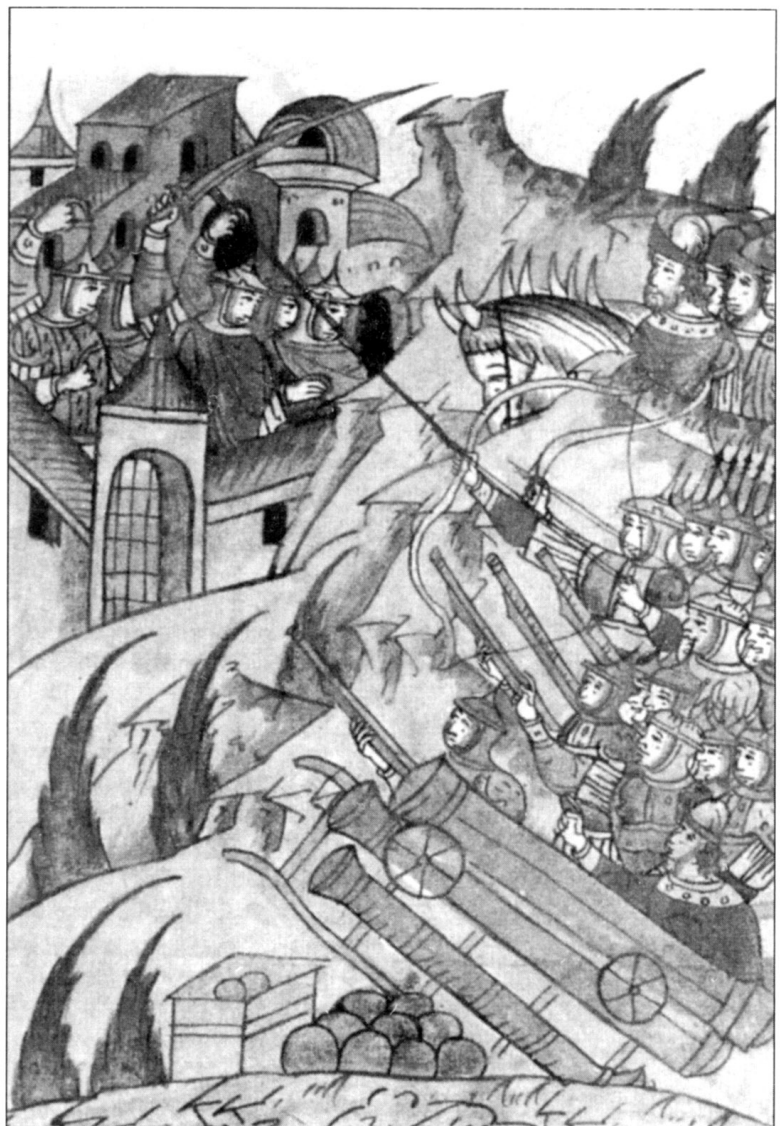


*Сражение под Оршей (1514), рисунок сделан вскоре после самой битвы. Русская конница отступает, преследуемая польскими гусарами. В ходе этой кампании русские возвратили себе Смоленск, который сто лет находился под властью Литвы.*

Ополчение, вооруженное огнестрельным оружием, было преобразовано в регулярные полки. Летопись повествует: «В 1550 году царь отобрал стрельцов с пищальми числом три тысячи человек и приказал им жить в Воробьевой слободе». Стрельцы получили единообразную одежду: доходящий до лодыжек кафтан, колпак или меховую шапку и высокие сапоги. Их вооружение состояло из пищали с фитильным замком и сабли. Бердыш - топор с длинной рукоятью и топорием характерной полулунной формы дополнительно использовался в роли сошек для пищали. Стрельцам выдавался запас пороха и свинец, из которого тот самостоятельно отливал себе пули. Жалованье рядового стрельца составляло 4-7 рублей, а сотника - 12-20 рублей в год. Командир полка - стрелецкий голова - получал в год жалованья от 30 до 60 рублей. Кроме того, стрельцы обеспечивались продовольствием за счет казны. Рядовой стрелец в год получал почти тонну овса, ржи, муки и мяса, тогда как командирам давались земельные наделы площадью от 350 до 550 га.

Для того времени жалованье стрельца было очень высоким. В «Боярской книге» 1556 года говорится, что боярский дружинник получал в год от 6 до 50 рублей. Более того, боярским дружинникам жалова-

*Осада Казани Иваном Грозным, «Русская иллюстрированная хроника», XVI в. Обратите внимание на сочетанные действия конницы, лучников, стрельцов, артиллеристов.*





**А: Пехота XVI века**

**А1: Аркебузир, Московия, 1533-84 гг.**

В период правления Ивана IV Грозного многие стрелки по-прежнему продолжали носить довольно много доспехов. Гофрированный шлем с височными пластинами надет поверх кольчужного подшлемника. Обратите внимание, что край подшлемника низко нависает на глаза. Ворот кольчуги застегивается с помощью ремешков. Вооружен стрелок тяжелой фитильной пицалью и бердышом. К поясному ремню подвешен большой кожаный подсумок, большая пороховница, меньшая пороховница с затравочным порохом, а также кривая сабля в ножнах.

**А2: Аркебузир, боярская армия**

Высокий шлем восточного типа часто встречался у русских воинов на протяжении многих десятилетий вплоть до середины XVII века. Толстый стеганный «мягкий панцирь», также имеющий среднеазиатское происхождение. Предплечья защищены пластинчато-кольчужными наручами. Многочисленное вооружение включает в себя колесцовый пистолет, составной лук в саадаке восточного типа, колчан на правом бедре, пицаль с кремниевым замком и примитивная совыя.

**А3: Пеший лучник, боярская армия**

Снова одежда и экипировка этого лучника представляют собой смешение русского и восточного стилей. Отороченная мехом шапка надета поверх кольчужного подшлемника с железной чашкой. Тяжелый суконный кафтан с меховой оторочкой надет поверх толстого стеганого «мягкого панциря». Отороченные мехом отвороты на рукавах опускали в холодную погоду. Широкому поясному ремню подвешены сабельные ножны и длинный кинжал или нож. На более узком втором ремне подвешен колчан. Две «особые» стрелы отложены в особый карман. Мягкие доспехи усилены железной чешуей, закрепленной латунными заклепками.

ные выплачивалось сразу за несколько лет, чтобы те могли приобрести себе необходимую экипировку, тогда как стрельцов всем необходимым снабжала казна. Но у дружинников обычно была своя земля, доходами с которой они в основном и жили. Боярские крестьяне часто сопровождали их в походах. Фактически, до появления стрельцов в России существовала обычная феодальная система, где крупные землевладельцы были сеньорами мелких вассалов.

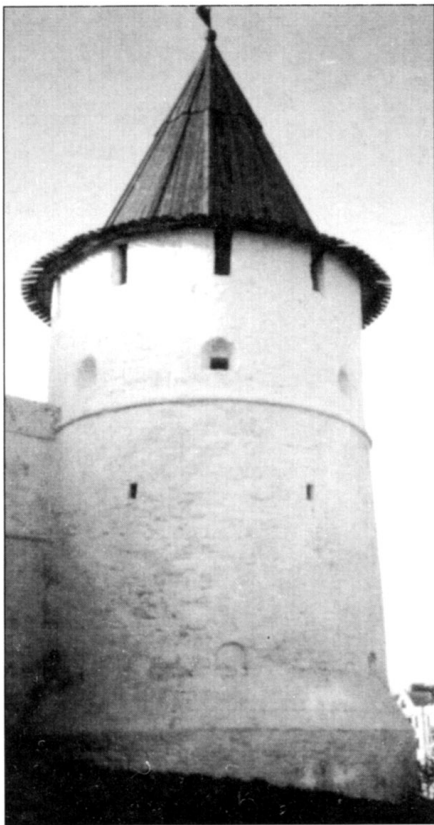
В мирное время землевладельцы проживали в своих поместьях, но по требованию царя прибывали на службу. На практике собрать таким образом армию было очень трудно, поэтому несколько постоянных стрелецких полков значительно повышали боеспособность страны. Численность стрельцов очень быстро выросла с начальных 3000 человек до 7000, из которых 2000 были конными. Управляли этой массой 8 го-

лов и 41 сотник. К концу правления Ивана Грозного общая численность стрелецких полков достигла 12000 человек, а в 1584 году, на момент коронации Федора Ивановича, русская армия располагала уже 20000 стрельцами. Первоначально управление стрельцами осуществляла Стрелецкая изба, вскоре переименованная в приказ. Впервые этот орган управления упоминается в документах в 1571 году.

В чем-то русские стрельцы XVI-XVII веков напоминали знаменитых янычар и, возможно, создавались по их образцу. Каждый стрелецкий полк имел одежду особого цвета и обычно назывался по имени своего командира. Кроме того, полки имели номера, чем меньше был номер полка, тем престижнее было в нем служить. Иногда нумерацию полков меняли, в зависимости от успешности их действий. Первый стрелецкий полк дислоцировался в Москве и назы-

вался стрелянным приказом. Это название возникло из-за того, что стрельцы первого полка сражались рядом с царем, то есть у его стремени. Здесь также явно прослеживается восточное влияние. Фактически это был полк личных царских телохранителей. Полки со второго по пятый также имели высокий статус и тоже находились в Москве. Стрелецкие полки формировались и в других городах, но эти части уже были рангом ниже пяти московских полков.

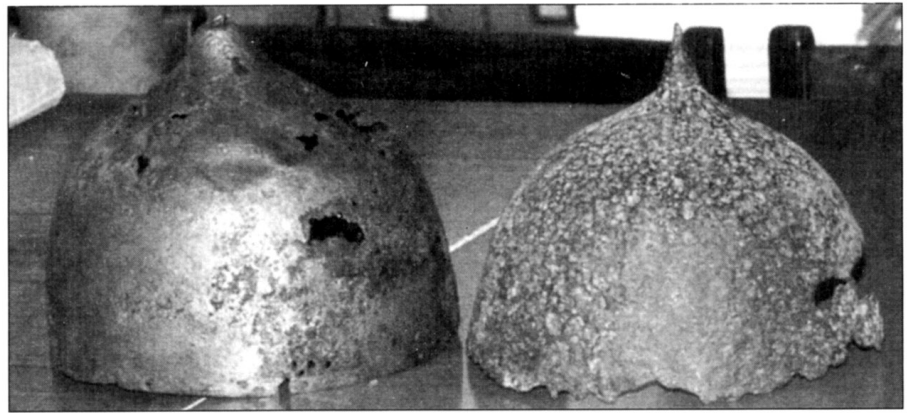




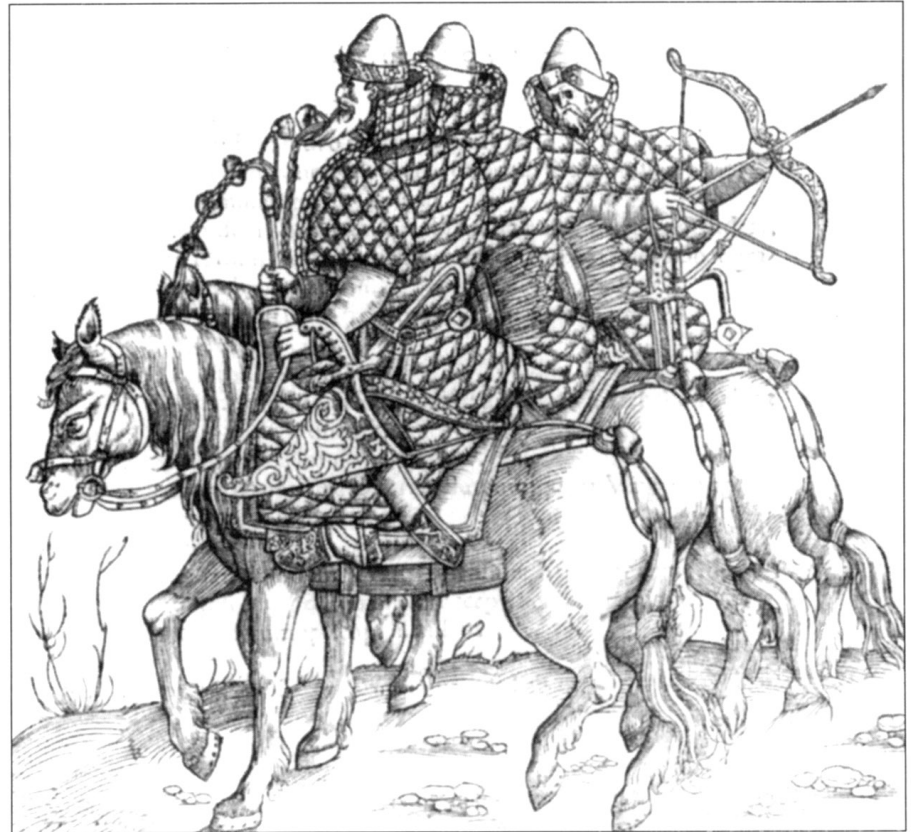
*Круглая башня казанского кремля, построена вместо деревянной башни после 1552 года.*

Свое свидетельство о русских стрельцах оставил английский посол Флетчер, направленный в Москву английской королевой Елизаветой I. В 1588 году он писал, что пеший стрелец вооружен пищалью, бердышом и саблей. Ложе пищали не походило на мушкетное, а скорее напоминало ложе европейского охотничьего ружья. Ствол пищали был довольно грубо обработан, а сама пищаль, несмотря на небольшой калибр, была весьма увесистой. Еще один европеец по имени Паррэ описал внешний облик царя. Его описание датировано 1599 годом. За царем следовало 500 гвардейцев в красных кафтанах, вооруженных луками со стрелами, саблями и топорами. Однако, неясно, кто были эти «гвардейцы»: стрельцы, боярские дети или представители провинциальной знати.

Хотя стрельцы и носили униформу, каждый из них жил в собственном доме, самостоятельно столовался и в свободное время занимался каким-либо ремеслом или даже торговлей. То есть в этом отношении они снова напоминали османских янычар. Несмотря на такой образ жизни, стрельцы отличались высокой боеспособностью. При штурме Казани в 1552 году они двигались в первом эшелоне, и их обстрел городских стен во многом предопределил исход операции. Стрельцы настолько искусно



*Шлемы, обнаруженные на территории московского Кремля. Их датируют периодом, непосредственно предшествовавшим периоду правления Ивана Грозного.*



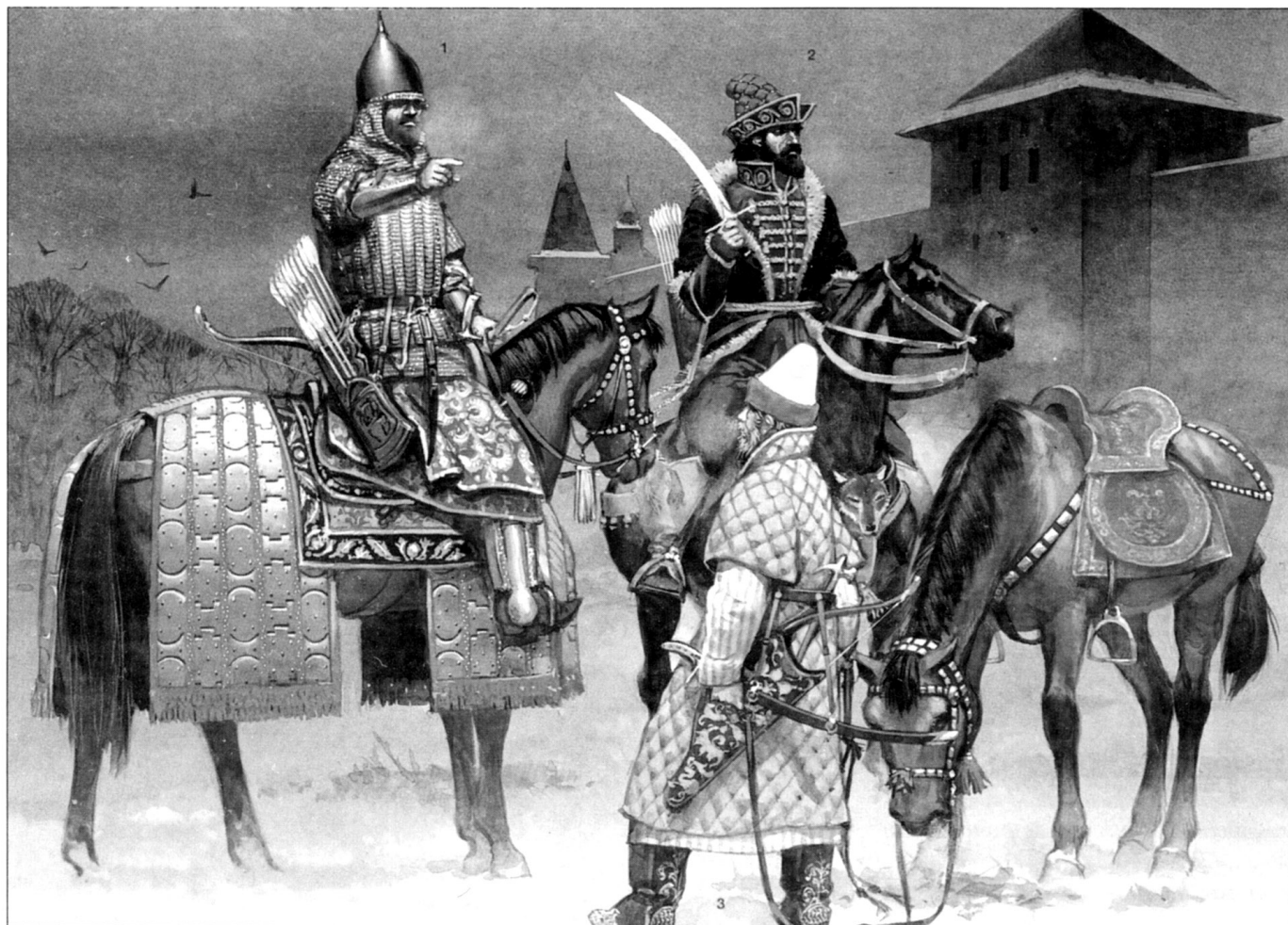
*Русская конница из «Rerum Moscovitarum» Сигизмунда фон Герберштейна.*

владели своим оружием, что могли из него подстрелить птицу на лету. В 1557 году западный путешественник описал, как 500 стрельцов, разделенные на сотни и полусотни во главе со своими командирами проходили по московским улицам на стрельбище. Мишенью была стена из льда. Огонь велся с дистанции 60 метров. Пальба продолжалась до тех пор, пока стена не оказалась полностью разрушенной.

### Опричники

Опричники были наиболее приближенной гвардией Ивана IV. Термин опричника обозначал государственную землю, находившуюся под управлением самого царя, противопоставляя ее землям, находившимся в собственнос-

ти бояр, называвшейся земщиной. Начиная с Ивана IV, термин опричника приобрел несколько иное, причем двойное значение. В узком смысле опричниной называли полк численностью тысяча человек, существовавший в период с 1565 по 1572 год. В более широком смысле слово опричника означает всю государственную машину, подчиненную лично царю. Наиболее богатые земли вошли в состав опричнины, что укрепляло позиции царя. Некоторые московские улицы были опричными, а около кремля был построен Опричный дворец, на месте которого теперь стоит старое здание МГУ. В опричники царь кандидатов отбирал лично, выбраковывая всех, кто внушал ему хоть малейшее подозрение. Отобранные кандидаты приносили клятву на верность царю.



**В:** Конница, XVI век

**В1:** Знатный воин, Московия, 1533-84 гг.

Шлем, кованный из цельного куска железа, был популярен в России и Персии, но не в Турции. Шлем оснащен кольчужной бармицей. Туловище защищено пластинчато-кольчужным панцирем с короткими кольчужными рукавами. Предплечья закрыты небольшими декоративными наручами. Длинный кинжал и принадлежность для стрельбы из лука характерны для исламского мира, а булава, подsunутая под седло, была распространена и в Европе. Поножи состоят из трех железных пластин, соединенных между собой кольчужной вставкой. Конские доспехи восточного стиля. Доспехи состоят из пяти деталей, каждая из деталей собрана из пластин, нашитых на матерчатую подкладку.

**В2:** Опричник, Московия, 1533-84 гг.

Опричники Ивана Грозного представляли собой легкую конницу. Его толстая стеганая одежда предназначена скорее для защиты от холода, нежели для защиты от оружия противника. Резко контрастирует богатая рубаха, отороченная мехом, и простой, грубый кафтан. Мягкие кожаные сапоги со шпорами. В руке он держит хлыст. Он вооружен саблей, колчан подвешен к ремешку, на другом боку подвешен саадок с луком. В качестве чепрака используется медвежья шкура. Волчья голова подвешена на веревке к лошадиной шее. Возжси двойные: одни для обычной езды, другие - боевые.

**В3:** Сторонник одного из бояр

Стеганый мягкий панцирь с короткими широкими рукавами. Кожаный поясной ремень с бронзовыми накладками. У сабли выгнутая костяная рукоятка. Расширенный саадок подвешен на коротком ремешке к дополнительному ремню, поддетому под пояс. Обратите внимание на украшенные носки и пятки сапог, а также на боевой молот, заткнутый за пояс.

Опричника было легко узнать по внешнему виду. Они носили грубые кафтаны монастырского покроя, отделанные овечьим мехом и перепоясанные широким кушаком. Но под кафтаном скрывалась дорогая шелковая рубаха, расшитая золотом, отороченная собольим или куньим мехом. У седла опричники подвешивали с одной стороны несколько волчьих голов, а к обратной стороны плети крепили пучок шерсти, или даже целый веник. Эти предметы были символом того, что опричники по волчи будут грызть царских врагов и выметать их метлой словно сор.

В Александровской слободе (ныне город Александров Владимирской области), куда царь перенес свою резиденцию, опричники образовали своего рода монашеский орден, где сам царь играл роль отца-настоятеля. Опричники считали свою организацию братством, но внешнее смирение часто служило маской для необузданного разбоя, смертоносного насилия и разнузданных оргий. Характер царя был неровный. Он то лично пытал и убивал обвиняемых в измене, то каялся в своих грехах, стараясь как-то загладить причиненные людям обиды. Одной из причин такой переменчивости в настроении царя были его неудачи на войне. После первых побед под Казанью (1552) и Астраханью (1556), а также некоторых успехов в Ливонской войне, Иван Грозный упустил свою удачу. В 1571 году татарам даже удалось сжечь Москву, при этом погибли многие руководители опричнины.

### Дворянская конница

Основную ударную силу русской армии в описываемый период составляла конница, набранная из представителей благородных классов. Поскольку состоятельность каждого

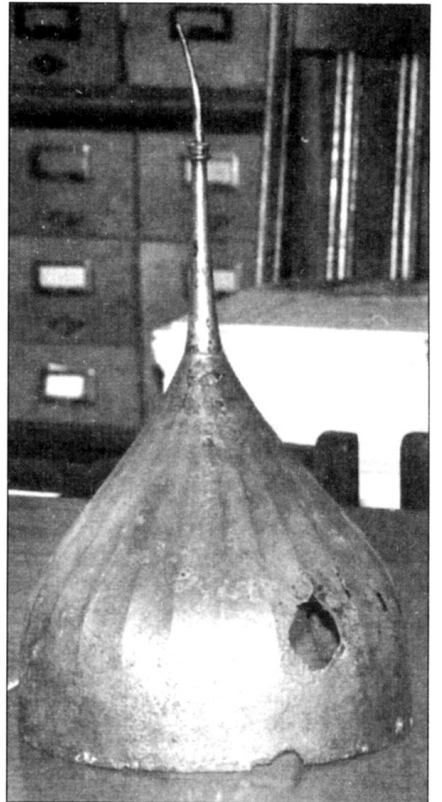
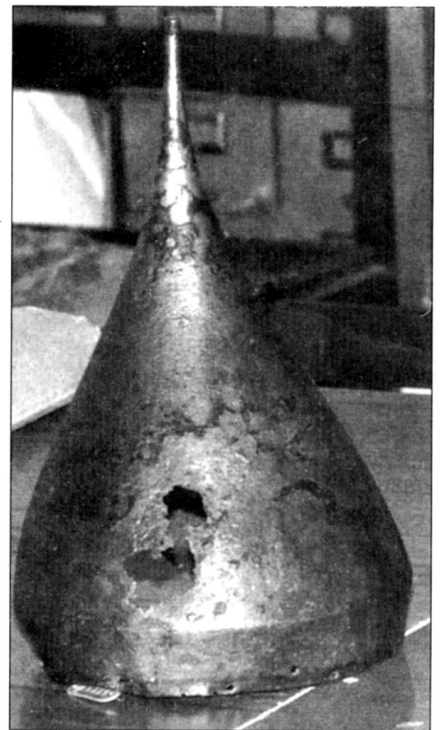


*Кафтан одного из опричников Ивана Грозного.*

дворянина определялась его земельными владениями, каждый из них экипировался в той степени, в какой мог себе это позволить. Впрочем, существовали определенные требования к уровню экипировки и вооружения. Каждый воин должен был иметь кольчугу, шлем и саблю. Кроме кольчуги воин мог носить тягилый - стеганный кафтан, усиленный кольчужными или пластинчатыми вставками. Тот, кто мог себе это позволить, вооружался пищалью или карабином, гладкоствольным или нарезным. Не столь богатые воины обходились парой пистолетов, хотя правительство поощряло приобретение длинноствольного оружия, поскольку то обладало большей дальностью. Впрочем, огнестрельное оружие еще не отличалось совершенством, требовало длительного времени для перезарядки и часто давало осечки. Поэтому многие воины дополнительно имели при себе лук и колчан со стрелами. В ближнем бою всадники пользовались либо обычным копьём, либо

совней, от копия отличавшейся кривым наконечником, похожим на нож.

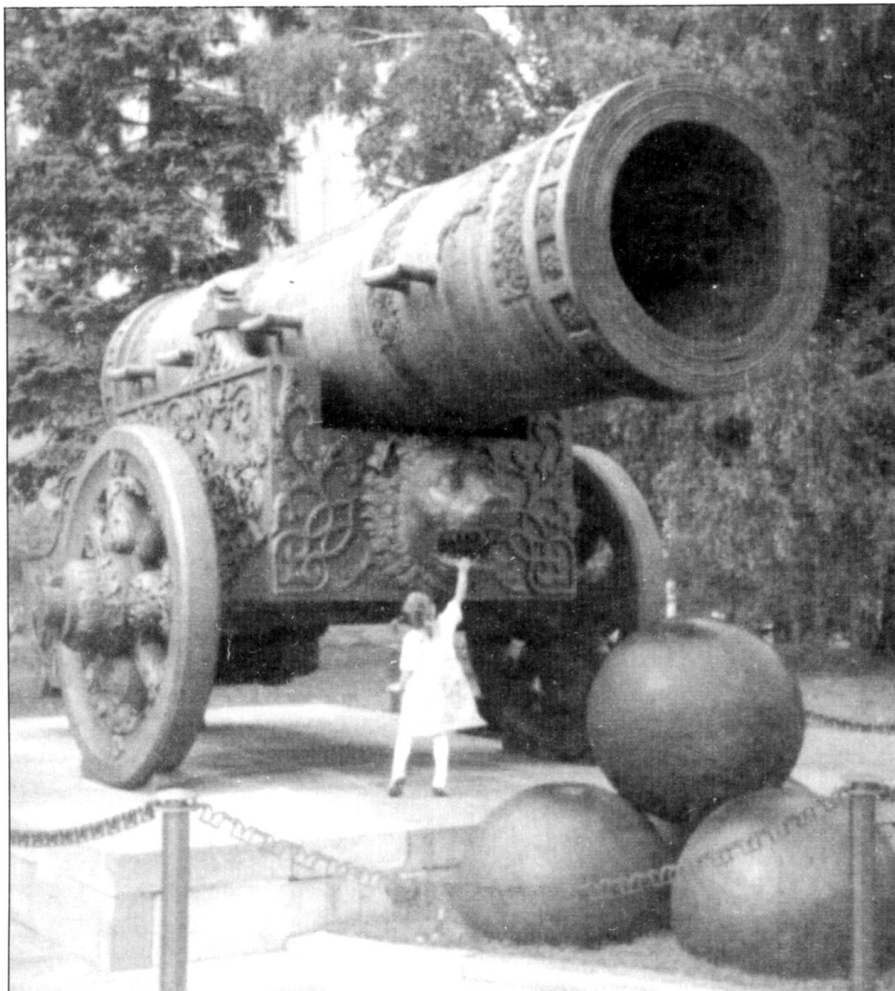
Как уже говорилось, большинство всадников вооружались саблями турецкого или польско-венгерского типов. Восточные сабли имели круто изогнутый клинок из дамасской стали клиновидного сечения. Популярностью пользовались массивные прямые палаши, которые часто богато украшались и служили оружием знатнейших бояр. Сабельные ножны обтягивались сафьяном, украшались драгоценными камнями. Приклады пищалей инкрустировались перламутром или слоновой костью. Панцири, шлемы и наручи украшались гравировкой или инкрустацией. Много оружия и доспехов закупалось на востоке, в том числе сабли и кинжалы дамасской стали, египетские шлемы, щиты, седла, стремена, украшенная конская упряжь. Огнестрельное оружие, мечи, седла закупались и на западе. Экипировка стоила очень дорого. Так, в XVI веке полный комплект доспехов стоил



*Еще одна пара шлемов, обнаруженных на территории московского Кремля и датированных серединой-второй половиной XVI в.*

4 рубля 50 копеек. Около рубля стоил шлем, а сабля - от 3 до 4 рублей. Для сравнения в 1557-58 гг. небольшая деревяшка стоила около 12 рублей. В 1569-70 гг., когда Россия переживала тяжелейший голод, 5-6 пудов ржи стоили около рубля.

Конные и пешие воины, имевшие пищали, получали от казны 12 гривен



*«Царь-Пушка», огромная бомбарда XVI века, отлитая мастером Андреем Чоховым. Лафет изготовлен в XIX веке.*

ся продавали всем желающим. Пороdstый жеребец стоил 8 рублей, молодая кобыла - 6, а жеребенок - 3 рубля. Простые крестьяне обходились меринами. Кроме того, царь и знатные бояре держали в своих конюшнях арабских аргамаков, цена на которых достигала 50-200 рублей.

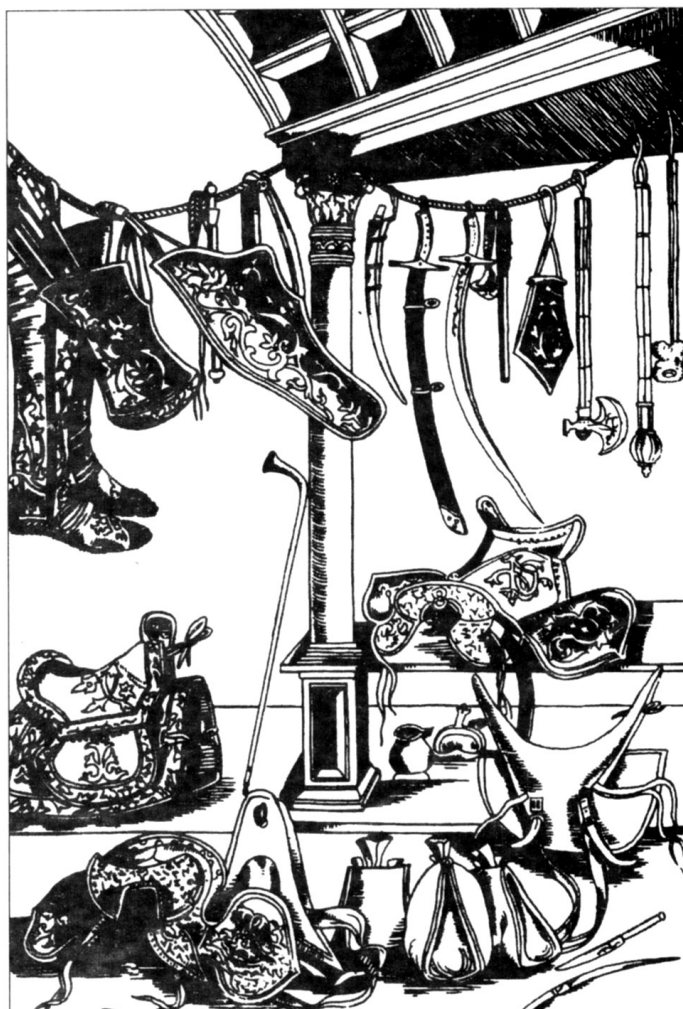
У типичного русского седла XVI века передняя лука заметно наклонена вперед, а задняя лука - назад. Такая конструкция седла повышает подвижность седока, позволяя ему поворачиваться и активно действовать саблей и луком. Копья не были распространены в русской коннице, чтобы пользоваться копьем требуется седло с более жесткой посадкой. У московского седла стремена подвешивались на укороченных ремнях, поэтому всадник сидел в седле, как бы поджав ноги. Вообще, русские бояре испытывали восточную слабость к хорошим лошадям, тратя на их приобрете-

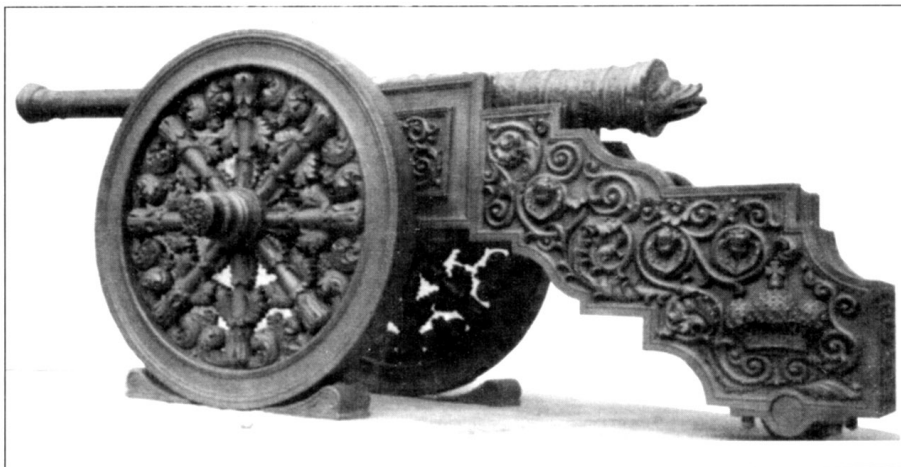
*«Оружие и экипировка московитов», рисунок из «Rerum Moscoviter wunderbare Historien» Сигизмунда фон Герберштейна.*

(6 кг) пороха и столько же свинца. Термин «пищаль» применяли практически к любому огнестрельному оружию, в том числе к крупным крепостным пушкам. Выделялись следующие типы пищали: пищаль затинная - тяжелое крепостное ружье, пищаль-ручница - обычное оружие стрельца (аналог западноевропейского мушкета) и пищаль завесная - та же ручница, но оснащенная ремнем для ношения за спиной. Пищаль была обычным оружием горожан и других «черных» сословий. Знать считала пищали оружием черни, поэтому неохотно использовало их. Но после того, как в 1546 году под Коломной произошло сражение пехотного отряда, вооруженного пищальями, и боярской конницы, закончившееся решительной победой пехотинцев, царь Иван IV начал коренную военную реформу. Но даже после того, как стрельцы стали «царевыми людьми», сравнившись в статусе с боярской конницей, бояре редко сами использовали огнестрельное оружие, перепоручая его использование своим слугам.

### Кони

Вообще противоречивый XVI век стал золотым веком русской боярской конницы, несмотря на все проблемы, о которых говорилось в предыдущем разделе. Этот успех был бы невозможен без произошедших прежде успехов в области коневодства. Наиболее распространена в XVI веке была ногайская порода. Ногайские кони отличались невысоким ростом (14,5 ладоней) и происходили от диких степных коней, от которых унаследовали выносливость и нетребовательность. Русские посольства, направлявшиеся в Ногайскую орду, каждый раз закупали порядка 40000-50000 голов, из которых царские конезаводчики отбирали лучших, после чего оставших-





*Русская пушка XVI века, установлена на более поздний лафет. Термином «пищаль» в России обозначалось любое ствольное оружие от пушек до аркебуз.*

станке, который несло сразу четыре лошади. Кроме того, в оркестре имелись различного рода трубы.

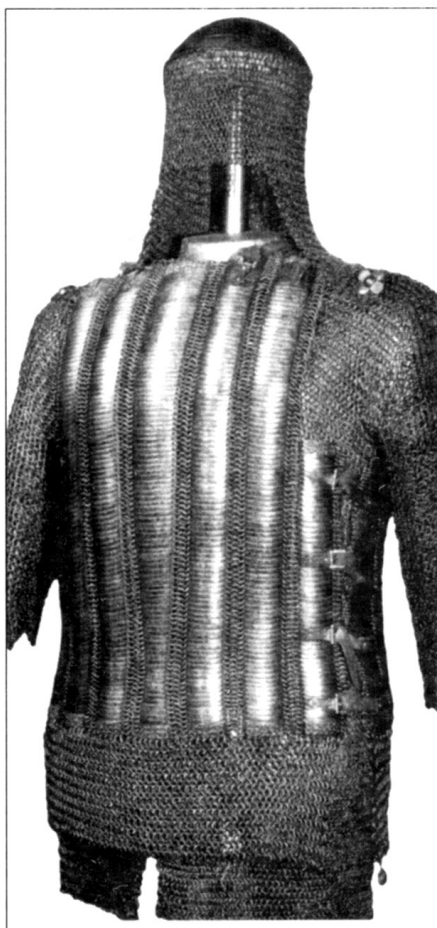
### Артиллерия XVI века

В период правления Ивана IV роль артиллерии неимоверно возросла. Общее руководство артиллерией осуществлялась Пушкарской избой. В 1547 году пушкар, жившие отдельно от прочих солдат, но формально считавшиеся стрельцами, были выделены в отдельный корпус, так называемый «наряд». В 1581 году был сформирован пушкарский приказ. 1558 году английский посол Флетчер писал: «Полагают, что ни один из христианских государей не име-

нии огромные суммы. Содержание и разведение лошадей было признаком высокого статуса человека. В боярских конюшнях на многих лошадях никто и никогда не ездил. Постоянно менялась мода на конскую упряжь. Знаменитая нагайка, позаимствованная русскими у ногайцев, существовал а в двух вариантах: мужском и женском. Казаки до сих пор пользуются нагайками для управления лошадьми.

Полевая организация русской армии не изменилась с конца XV века. Армия делилась на левое и правое крыло, передовой полк и боевое охранение. Эти соединения формировались на месте из

конных и пеших полков. На марше армией командовал старший воевода. Прочие воеводы командовали отдельными полками. Каждый воевода имел собственный флаг. Армия располагала военным оркестром. В армии использовались разного размера барабаны, самые крупные из которых закреплялись на



*Пластинчато-кольчужный доспех царя Михаила Федоровича, 1620 г.*



*Шлем царя Михаила Федоровича, изготовлен мастером Никитой Давыдовым во второй половине XVI века, но переделан и заново украшен в 1621 году.*



**С:** Пехота конца XVI - начала XVII вв.

**С1:** Стрелец князя Радзивилла, 1564 г.

Стрелок стоит за мантелетом гуляй-города. Этот белорусский воин, одет иначе, чем его московские коллеги. меховая шапка с наушниками - характерная деталь белорусской одежды. Кафтан, поддеваемый под кольчугу, застегнут на пуговицы. Полы кафтана по бокам имеют разрезы, доходящие до колен. Сапоги с красными каблучками и подошвами. Кроме фитильного мушкета он вооружен саблей, на перевязи через плечо, скорее всего, подвешена сумка с порохом и пулями.

**С2:** Стрелец, Московия, конец XVI в.

Первые стрельцы Ивана Грозного создавались по образцу османских янычар. Их костюм представлял собой настоящую униформу и состоял из подбитой мехом черной шерстяной шапки и длинного кафтана свободного покроя. Рукава достигали костяшек пальцев, кафтан застегивался на латунные пуговицы. Желтые кожаные сапоги подкованы и подбиты на носках. Поясной ремень усилен металлическими накладками. Бандольерка через плечо с деревянными гильзами, в которых отмерены необходимые мерки пороха для фитильной пицали. Бердыш служит упором для ствола мушкета.

**С3:** Городской пеший казак, начало XVII в.

Казак вооружен турецким фитильным ружьем. Его стеганая шапка с наушниками и назатыльником надета поверх шлема. Назальная пластина шлема проходит через отверстие в отвороте. Под архаическим европейским пластинчатым панцирем поддевается кольчуга, а под кольчугой - кафтан. Обратите внимание на удлиненные манжеты. Свободные сапоги отлично защищают от холода. Пороховница подвешена через плечо, по-турецки. Короткий кистень заткнут за пояс, на левом боку висит сабля.

ет такого хорошего запаса военных снарядов, как русский царь, чему отчасти может служить подтверждением Оружейная Палата в Москве, где стоят в огромном количестве всякого рода пушки, все литые из меди и весьма красивые». Походная одежда пушкарей походила на народный русский костюм, дополненный укороченным кафтаном. Первое время пушкари носили обычные кольчуги, шлемы и наручи. Зимой в качестве верхней одежды использовались овчинные полушубки.

В этот период заявили о себе многие талантливые оружейные мастера, такие как Степан Петров, Богдан Пятой, Проня Федоров и Кашпир Гунысов. Ученик Кашпира Андрей Чохов прославился больше других. Свою первую пушку он отлил в 1568 году, а вторую и третью в 1569 году. Все три орудия отправили в Смоленск для усиления городской батареи. Всего мастер отлил более 20 пушек, из которых 12 сохранились до наших дней. Семь хранятся в Государственном Артиллерийском музее в Санкт-Петербурге, три - в московском Кремле, а две оказались в Швеции, будучи потерянными в ходе Ливонской войны. Каждая чоховская пушка имеет свое имя: «Лисица» (1575), «Волк» (1576), «Персиянка» (1586), «Лев» (1590) и «Царь Ахиллес» (1617). В 1586 году Чохов отлил гигантскую Царь-пушку, ствол которой украшен конным портретом царя Федора Ивановича. Но распространенное мнение, что в XVI веке в русской армии было много крупнокалиберной артиллерии, не верно. В действительности, русская артиллерия была представлена пушками самых разных калибров, которые использовались как в полевых армиях, так и в крепостях.

Пушкари пользовались большим уважением, получая неплохое жалованье как в деньгах, так и натурально. С другой

стороны, особо высокого социального статуса они не имели, так как их мастерство было эмпирическим, причем гарантировать успеха они все равно не могли. Стрельцы часто отказывались выступать в роли пушкарей, так как социальный статус стрельца был выше. Артиллеристы отличались высоким боевым духом. Например, после общего поражения русской армии под Венденом 21 октября 1578 года русские артиллеристы остались у своих пушек и вели огонь до последнего заряда. Не желая сдаваться в плен, они повесились на своих пушках.

### **XVII век: новые угрозы, новые горизонты**

Правление Ивана Грозного ослабило Россию и привело ее к кризису. Крестьянство бежало на юг, север и на восток за Урал. Гибель Ермака не остановила процесса колонизации Сибири. В 1591 году князь Дмитрий, младший сын Ивана Грозного, живший в Угличе вместе со своей матерью, был убит при загадочных обстоятельствах. В том же году Москва сумела отбиться от набега хана Казы-Гирея, который воспользовавшись началом русско-шведской войны, дошел до самой столицы России. В 1598 году умер царь Федор, старший сын Ивана Грозного. На этом династия Рюриковичей пресеклась. Был избран новый царь - Борис Годунов. В годы правления Году-



*Вербное воскресенье, Москва, 1662. Стрельцы в земном поклоне пропускают процессию царя.*

нова русская армия вела боевые действия в Финляндии и на Балтике.

В победе над ордой Казы-Гирея большую роль сыграл так называемый гуляй-город, составленный из повозок и деревянных щитов-мантелетов. Однако к концу XVI века тактика гуляй-города уже устарела, и годилась только против архаичных татарских армий. Импровизированная стена составлялась из деревянных мантелетов высотой около 120 и шириной около 180 см. Щиты соединялись между собой цепями, в щитах имелись бойницы, через которые обороняющиеся вели огонь из пушек и пищалей, оставаясь неуязвимыми для стрел противника. При необходимости

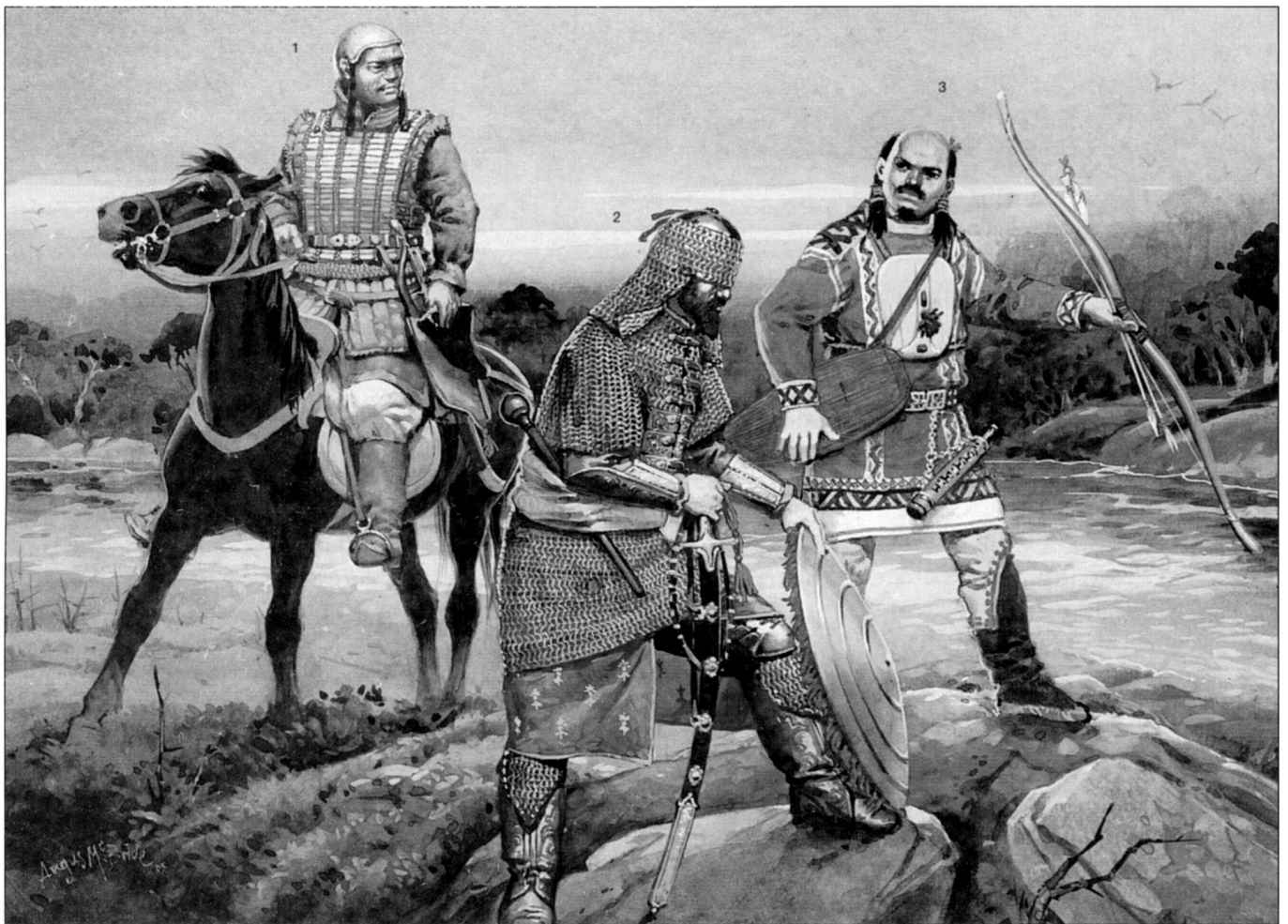
цепи размыкали и щиты раздвигали, давая возможность обороняющимся перейти в контратаку. Если контратака оказывалась неудачной, всегда имелась возможность отступить и снова отгородиться стеной. Зимой мантелеты устанавливались на полозья, а летом на колеса. В сражении 1591 года под Москвой был сооружен гуляй-город размером 1000 x 1500 м.

### **Лжедмитрии**

Смутное время в России началось в 1601-03 гг. в результате неспособности центральной власти решить проблему неурожая и голода, что вскоре привело



*Стрельцы, подвергнутые публичной порке, гравюра XVII века. Обращает на себя единообразие одежды.*



**D: Воины пограничья**

**D1: Татарский союзник, Литва-Белоруссия, начало XVI в.**

Воин держит в руке свой колпак, так что виден легкий шлем, плотно облегающий его голову. Стеганный, подбитый мехом мягкий панцирь надет поверх кафтана. Русская кольчуга с пластинчатыми накладками. Поясной ремень усилен бронзовыми накладками. Саадак и невидимый здесь колчан простые, ножны также оснащены простыми металлическими оковками. Конская упряжь без украшений.

**D2: Тяжеловооруженный казанский татарский конный воин, середина XVI в.**

Великолепие татарского знатного воина резко контрастирует с простотой предыдущей фигуры. Кольчужный подшлемник, закрывающий глаза, оснащен железной чашкой, надетой поверх небольшого тюрбана. Кольчуга также усилена металлическими пластинами в районе живота и спины. Пластинчато-кольчужные наручи и поножи. Вооружен булавой, топором, саблей, железным щитом.

**D3: Ханты-мансийский воин, XVI-XVII вв.**

Народы Урала и Западной Сибири были первыми, с кем столкнулись русские колонисты в своем движении на восток. Их одежда и военная система походила на ту, что пользовались североамериканские индейцы, хотя оружейные технологии были более продвинуты. Шерстяная рубаха украшена узором из нашитой тесьмы. Мягкие кожаные штаны объединены с сапогами из более толстой кожи. Панцирь сделан из пластин оленьего рога. Сбоку висит вырезанный из дерева колчан. Тяжелый лук склеен из нескольких слоев древесины, это не настоящий составной сухожильно-роговой лук. Одна стрела оснащена бронзовой свистулькой, издающей пронзительный свист в полете.

к полной анархии. На освободившийся русский трон вскоре нашелся кандидат. Это был самозванец, объявивший себя «чудесным образом спасшимся» царевичем Дмитрием. Лжедмитрий I вскоре был убит, а его место занял Лжедмитрий II. Все это время страну раздирала непрерывная гражданская война, сопровождавшаяся интервенцией и восстаниями. Наиболее крупным было восстание под предводительством Ивана Болотникова. Лжедмитрий I пользовался поддержкой поляков, в его армии было много польских добровольцев и казаков.

Наиболее крупное сражение Смутного времени произошло под Добрыничами 21 января 1601 года. Правительственная армия численностью от 15000 до 20000 человек под предводительством воеводы Мстиславского, включая от 5000 до 6000 стрельцов и наряд из 14 орудий. Армия Лжедмитрия I насчитывала 13000-15000 человек при 13 пушках. Основную боевую силу армии Лжедмитрия составляли семь польских конных хоругвей. Кроме того, в армии была польская пехота, а также русские сторонники Лжедмитрия, которые надели поверх доспехов белые рубахи, чтобы отличать друг друга от воинов Мстиславского. Накануне сражения ночью поляки попытались поджечь Добрыничи, где шел сбор русской армии, однако эта попытка провалилась. На следующее утро правительственные войска выстроились для боя за околицей Добрыничей. Перед фронтом русские поставили повозки, груженные соломой. За повозками были поставлены пушки. Конница заняла позиции на флангах.

Конница Лжедмитрия построилась в два эшелона. В первом эшелоне стояло семь польских эскадронов, а во втором - восемь русских. Эта конница обрушилась на правый фланг правительственной армии. Конница Мстиславского контраковала. Западные наемники, служившие Мстиславскому,



слишком далеко вырвались вперед и были разбиты. Однако поляки не стали преследовать разбитых наемников, а атаковали правый фланг русской пехоты, прикрытый саними. Первый залп стрельцы дали, когда поляки были еще сравнительно далеко. Второй же залп, данный практически в упор, полностью расстроил боевые порядки поляков. уцелевшие поляки в ужасе повернули назад, а за ним побежали остальные солдаты Лжедмитрия. Хотя победа имела только тактическое значение, она показала, что на поле боя теперь господствует пехота, вооруженная огнестрельным оружием. С этого времени стрельцы и казаки практиковались в стрельбе из окопов, траншей, из-за рва. Кроме того, стрельцы практиковали сооружение специальных скрытых позиций, из которых открывали огонь в спину прошедшего мимо противника.

После того, как убитого Лжедмитрия I сменил новый самозванец, большая территория России оказалась оккупированной поляками и шведами. Некоторые районы контролировались мятежниками и казаками. Армия мятежников под предводительством Ивана Болотникова даже осаждала Москву. В это время правительственные войска стали использовать против мятежников зажигательные ядра, которые было невозможно потушить. Лишь отчаянные действия войск, сохранивших верность правительству, а также помощи нижегородского ополчения удалось отогнать мятежников от Москвы.

### Польская и шведская интервенция

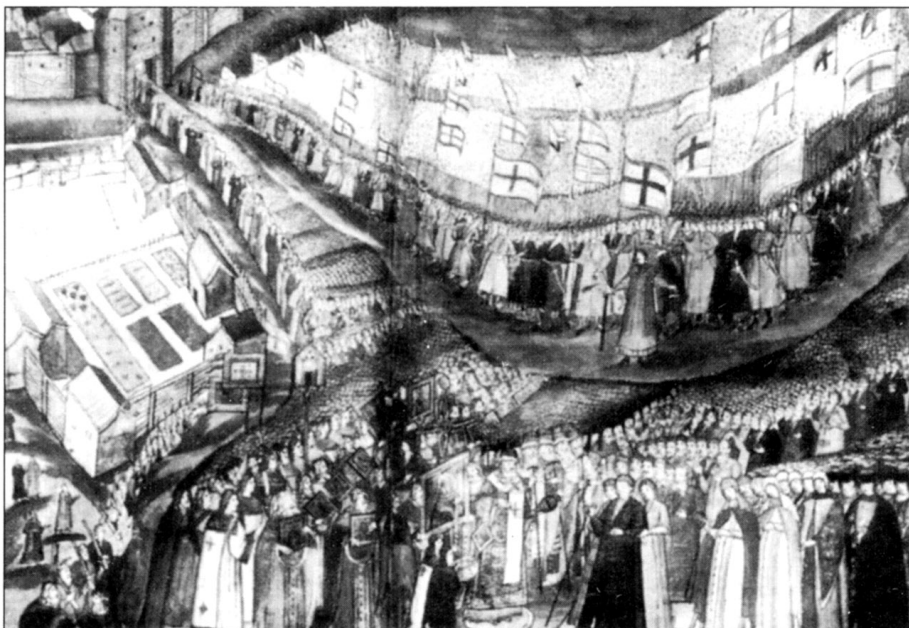
В 1608-09 гг. поляки осаждали Троице-Сергиеву Лавру. Поляки и союзные им казаки насчитывали порядка 12000 человек. В их распоряжении было 63 орудия. Но монастырь был окружен стенами толщиной около 6 метров, усиленных 12 башнями. Стены и башни Лавры в несколько ярусов пронизывали бойницы,



*Русский пехотинец, рисунок шведского посла в Москве, около 1674 г. Обратите внимание на пищаль, бердыш, бандольер, и саблю. Запасной фитиль обмотан вокруг предплечья левой руки.*

через который вели огонь порядка 90 пушек и тяжелых пищалей. В Лавре имелось почти десять тонн пороха. Гарнизон насчитывал около 2500 человек и монахов, причем монахи активно участвовали в обороне монастыря. Противник вел бомбардировку в течение шести недель, но не сумели breachировать стену. Попытку подвести мину оборо-

*Стрелецкие полки парадом проходят под своими флагами в ходе крестного хода за пределами Москвы. Городские укрепления (в левом верхнем углу) бревенчатые.*



Конница, XVI век

1: Знатный воин, Московия, 1533-84 гг.

2: Опричник, Московия, 1533-84 гг.

3: Сторонник одного из бояр



Пехота конца XVI - начала XVII вв.  
1: Стрелец князя Радзивилла, 1564 г.  
2: Стрелец, Московия, конец XVI в.  
3: Городской пеший казак, начало XVII в.





*Воины пограничья*

*1: Татарский союзник, Литва-Белоруссия, начало XVI в.*

*2: Тяжеловооруженный казанский татарский конный воин, середина XVI в.*

*3: Ханты-мансийский воин, XVI-XVII вв.*

*Андрей Мещеряков*

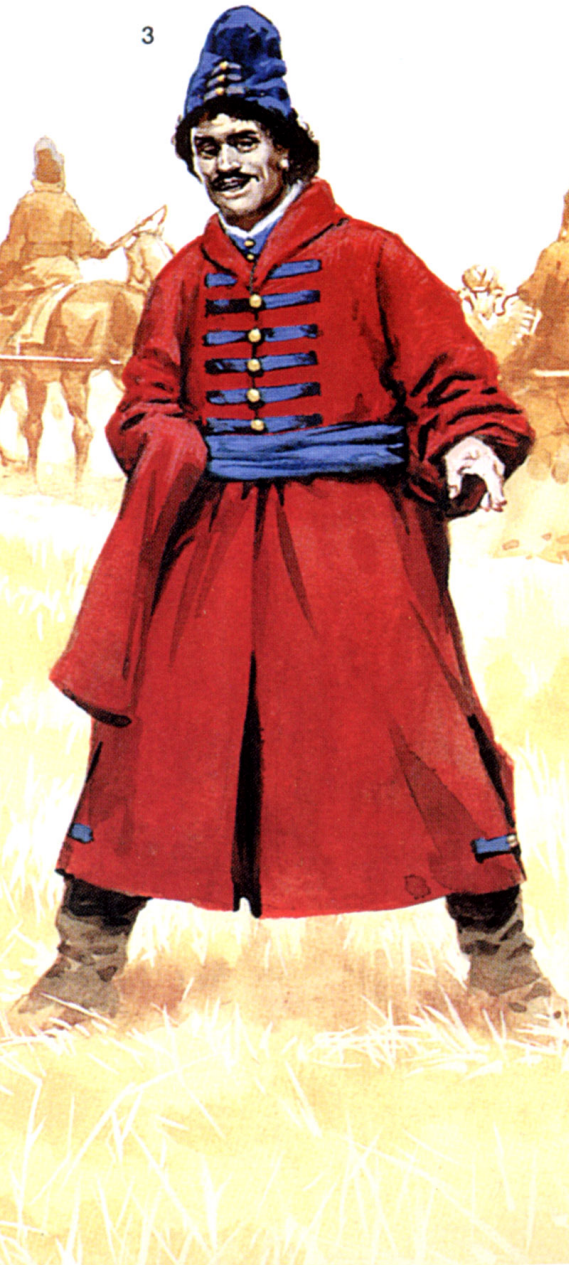
1



2



3



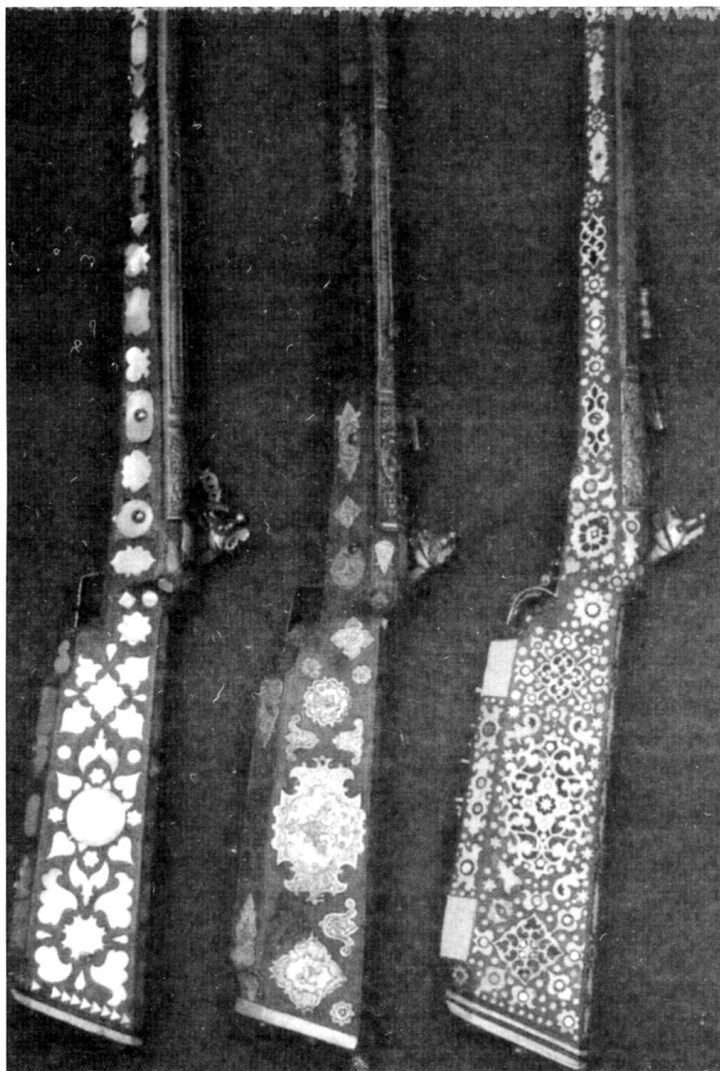
*Московская артиллерия*

*1: Командир в парадной униформе, вторая половина XVII в.*

*2: Рядовой в синей парадной униформе, вторая половина XVII века*

*3: Рядовой в повседневной униформе, конец XVII в.*

*Andrew Mc Bride*



*Богато украшенные русские кремневые мушкеты, изготовленные во второй половине XVII века. Оружие такого качества было досуно только для знати. Ружье в центре вероятно сделано мастером Григорием Вяткиным.*

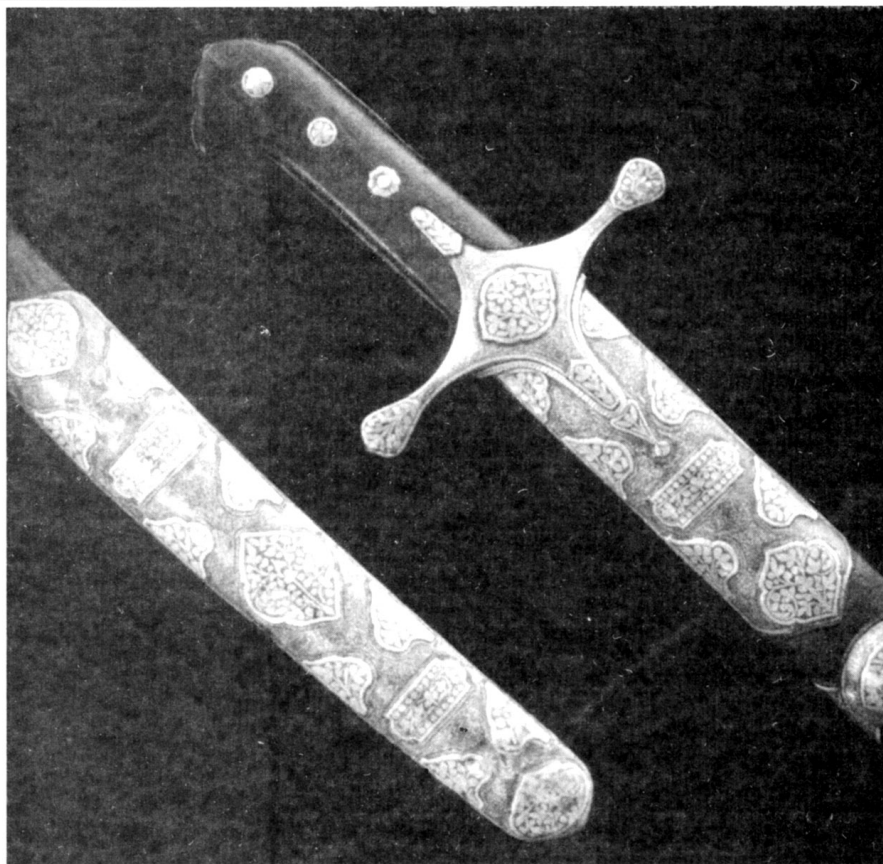
няющиеся пресекали, подводя контрмины. Обороняющиеся отбивали атаки противника не только пушечным и пикарным огнем. На головы поляков обрушивались камни, лилась смола и нечистоты, сыпалась горящая сера и негашеная известь. Хотя осада продолжалась 16 месяцев лаврские укрепления благополучно пережили осаду и сохранились до наших дней.

Осада поляками Смоленска (1609-11) сопровождалась обстрелом города из крупнокалиберных пушек. Полякам удалось взять город, но уже в 1612 году Мини и Пожарский выбили поляков из Москвы и переломили ход кампании. В это время шведы перешли в наступление и отбили у поляков Новгород, Орешек, Ям и Ивангород. Однако русские, узнав об освобождении Москвы, подняли восстание и освободили Тихвин, Гдов и Порхов.

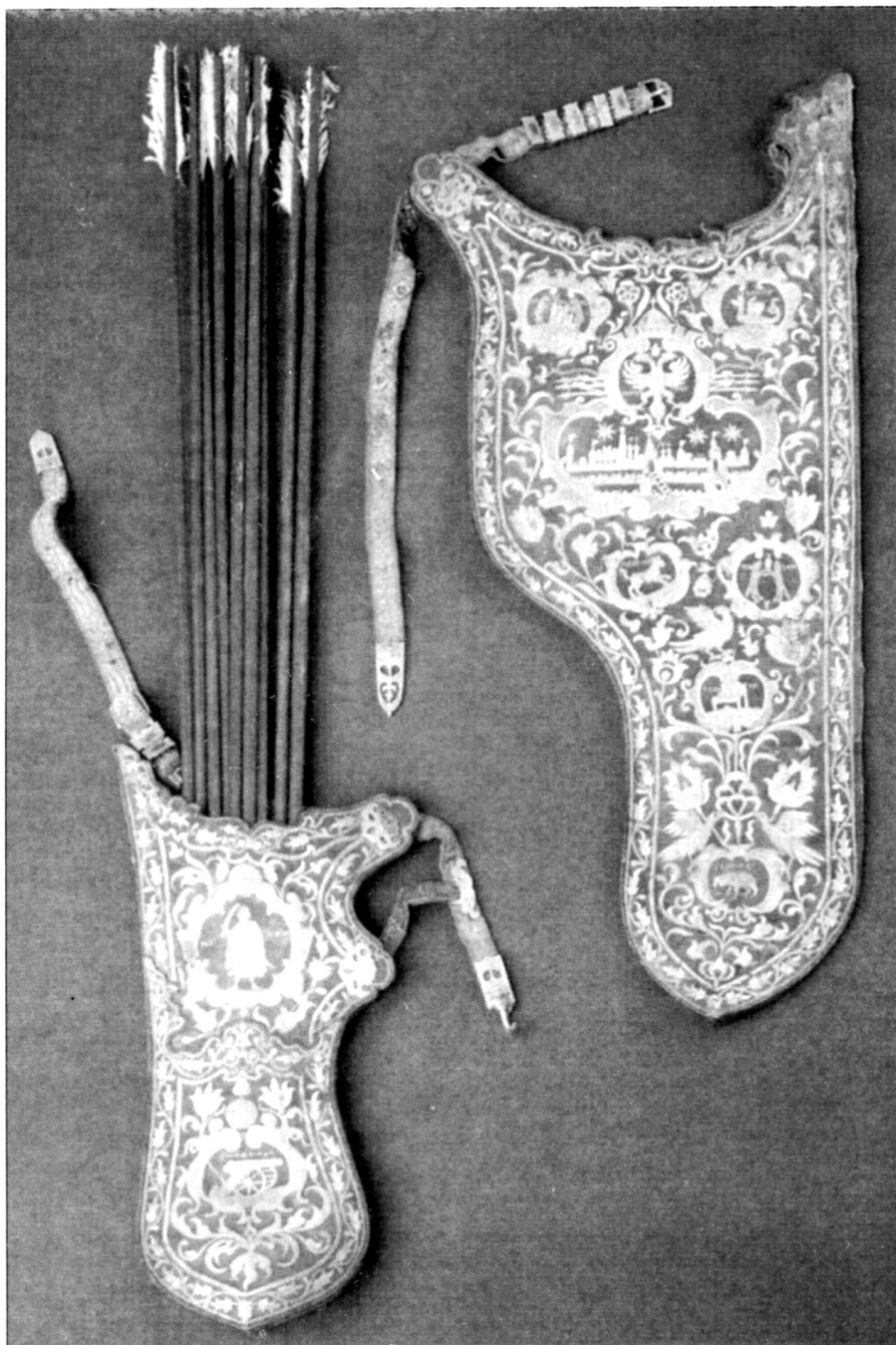
Дальше последовала осада шведским королем Густавом-Адольфом Пскова. Шведы располагали 13 эскадронами (2061 рейтар), 40 пехотными ротами (6411 солдат) и 200 артиллеристами. Гарнизон Пскова насчитывал 4220 человек, к которому присоединились горожане. Боевой дух псковитян был очень высок. Шведы предприняли три попытки штурма Пскова, которые в целом закончились безрезультатно. Шведы понесли тяжелые потери, приближалась зима, поэтому Густав-Адольф решил снять осаду и отступить. Шведский король извлек уроки из поражения и начал коренную реформу своей армии. Среди прочего он усвоил превосходство вооруженной мушкетами пехоты над аристократической конницей. Опыт войн эпохи Смутного времени также был учтен и русскими государями, также занявшимися армейскими реформами.

### **Военная организация XVII века Набор и организация**

Чтобы вернуть Смоленск новый царь Михаил Федорович Романов сформировал в 1630 году два новых полка «солдат». Термин «солдат» попал в Россию из Италии и Германии. Его первоначальное значение - «наемник, служащий за жалованье». Русские солдаты действительно получали жалованье в размере пяти рублей в год плюс продовольственный рацион. Социальный состав солдат был пестрым. Тут были и представители знати, потерявшей свои земли, и боярские дети, и казаки, и простолюдины. Хотя предпочтение отдавалось обедневшей знати, таковых удалось набрать всего несколько десятков человек. Оба полка имели необычную для того времени структуру. Каждый полк подразделялся на восемь рот (вместо привычных сотен). В каждой роте было 120 стрелков и 80 пикинеров. Командный состав полка насчитывал 176



*Сабля, отделка эфеса. Московская Оружейная палата, середина XVII в.*



*Колчан и саадак царя Алексея Михайловича, 1673 г.*

человек: полковник, подполковник, майор, капитаны и поручики, квартирмейстер, врач, сержанты, капралы, барабанщики, писарь и переводчики.

Военную подготовку проводили под наблюдением иностранных специалистов, имевший необходимый опыт. По инструкции 1651 года на марше каждую роту вел капитан, а поручик замыкал строй. Перед пикинерами шел прапорщик в сопровождении сержантов. Старшие капралы находились на правом фланге, барабанщики шли между третьей и четвертой шеренгой стрелков. В это время в России были введены законы, регламентирующие отношения между местным населением и иностранцами, число которых в стране постоянно увеличивалось.

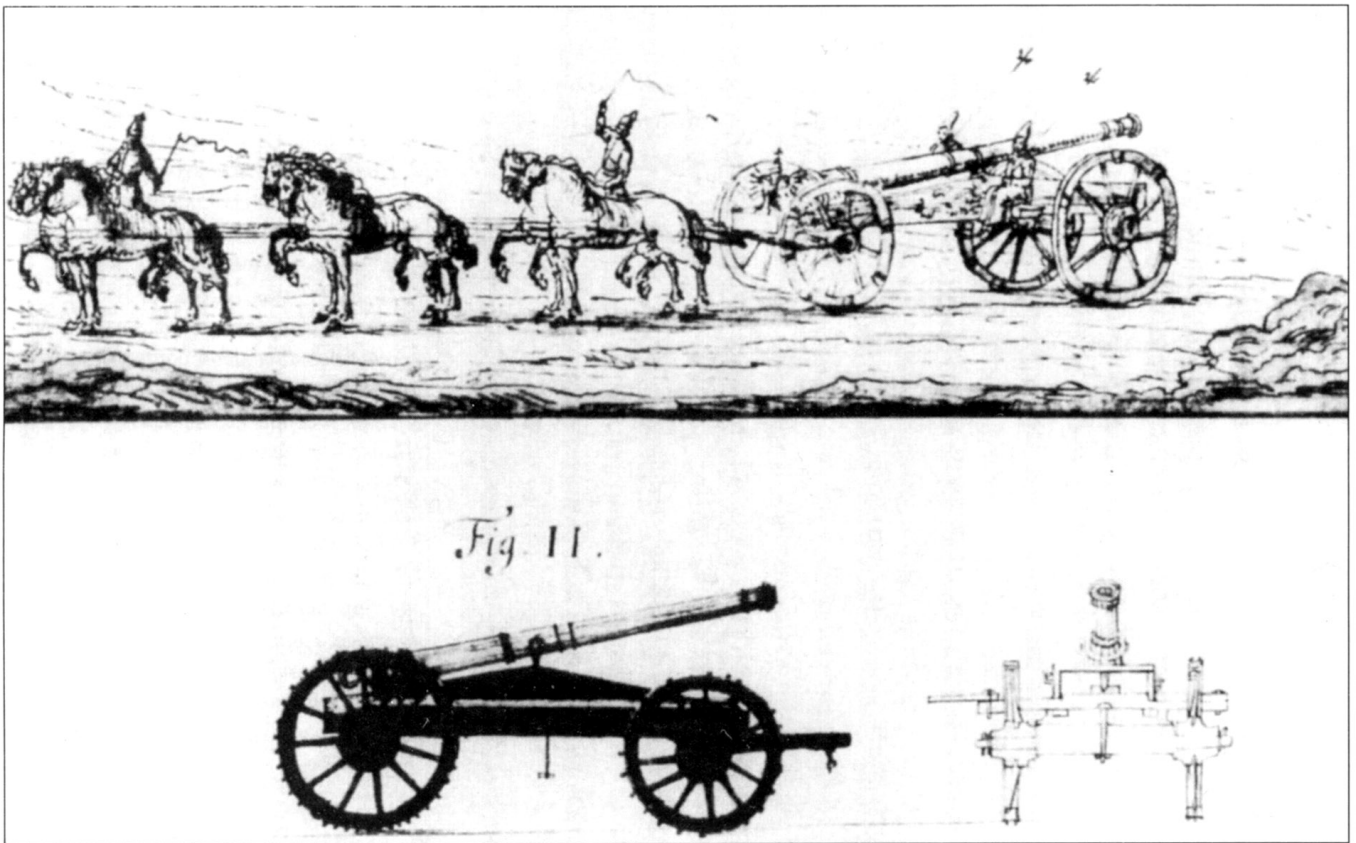
В 1632 году были сформированы еще четыре полка, все они участвовали в Смоленской войне. В том же году началось формирование первого рейтарского полка. Этот полк комплектовался простолюдинами, боярскими детьми и представителями обедневшей знати. Монастыри и благородные семейства обязывались выставить одного всадника от ста десятин земли. Рейтарский полк подразделялся на 12 рот по 167 человек в каждой роте. В ходе Смоленской войны были сформированы еще два полка рейтаров, а также драгунский полк, состоявший из 12 рот по 120 человек и наряда из 12 легких пушек. До конца кампании русское правительство сформировало десять новых полков общей численностью 17000 человек, но

**Униформа стрелецких полков, 1670 г.**

1. Полк Егора Лутохина  
Шапка - темно-серая, кафтан - красный с белой отделкой, петлицы - малиновые, сапоги - желтые.
2. Полк Ивана Полтева  
Шапка - малиновая, кафтан - светло-серый с малиновой отделкой, петлицы - малиновые, сапоги - желтые.
3. Полк Василия Быхвостова  
Шапка - малиновая, кафтан - светло-зеленый с малиновой отделкой, петлицы - малиновые, сапоги - желтые.
4. Полк Федора Головинского  
Шапка - темно-серая, кафтан - клюквенно-красный с желтой отделкой, петлицы - черные, сапоги - желтые.
5. Полк Федора Александрова  
Шапка - темно-серая, кафтан - алый с голубой отделкой, петлицы - темно-красные, сапоги - желтые.
6. Полк Никифора Колобова  
Шапка - темно-серая, кафтан - желтый со светло-зеленой отделкой, петлицы - темно-малиновые, сапоги - красные.
7. Полк Степана Янова  
Шапка - малиновая, кафтан - светлосиний с коричневой отделкой, петлицы - черные, сапоги - желтые.

после завершения войны все полки были расформированы.

Необходимость защиты растянутой южной границы, подверженной татарским набегам, заставила царское правительство сформировать несколько драгунских и пехотных полков общей численностью 8000 человек. В этих полках служили не только свободные, но и крепостные. Крепостных рекрутов набирали по обычной схеме: один рекрут от определенного числа дворов. Это были не отряды крестьянского ополчения, распускаемые после завершения кампании, а регулярные части, получавшие от государства униформу, оружие, провиант и жалованье. Вскоре численность этих полков довели до 13000 человек, но 1 ноября 1638 года их расформировали. Однако уже ближайшей весной и в последующие весны тоже полки снова собирались и отправлялись на учения. В 1649 году формировались полки вдоль северо-западной границы. Но в этих полках система формирования была иной. Здесь один рекрут брался от каждого двора. Рядовые солдаты все были русскими, тогда как среди офицеров было много иностранцев, которые одновременно выполняли роль военных инструкторов.



*Русская артиллерия и артиллеристы, еще один рисунок, сделанный шведским послом около 1674 года. Опубликовано Э. Пальмквистом в 1898 г. Особый интерес представляет четырехколесный лафет.*

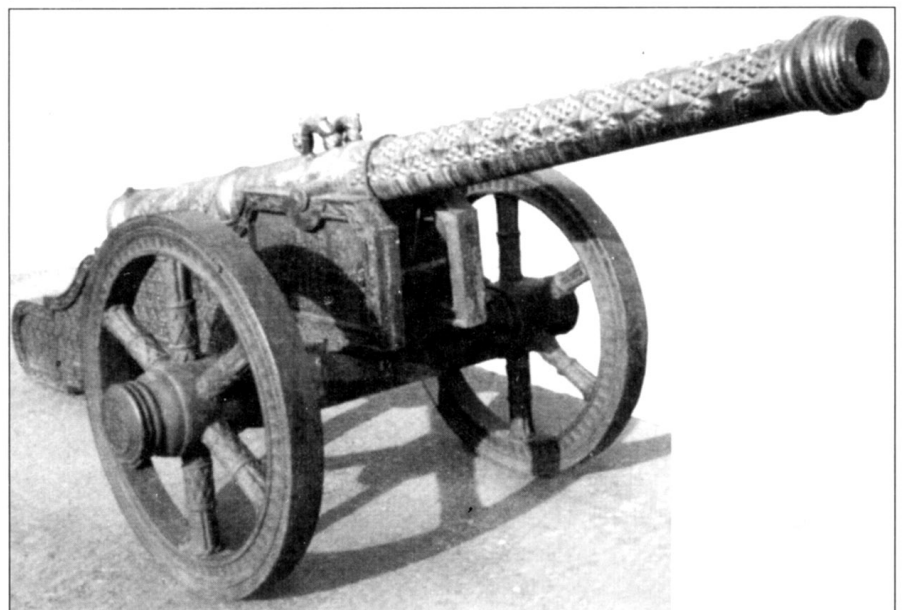
К середине XVII века численность стрелецкого корпуса достигла 8000 человек. Позднее появился царский эдикт, запрещающий поступать на службу в стрелецкие полки горожанам и крестьянам. В результате стрельцы превратились в закрытую касту. Одновременно их жалование сократили до 3 рублей в год. Одновременно было сокращено и пищевое довольствие. Но даже при этом численность стрелецкого корпуса продолжала расти, достигнув к 1681 году 55000 человек.

Военный устав 1649 года определял, что из каждых 18 боярских детей 1 обязан поступить на военную службу. В уставе 1678 года определялось, что в пехотных и рейтарских полках могут служить лица любого происхождения, кроме крепостного. Но еще в 1649 году крепостным было разрешено служить в полках на северо-западе, а позднее и по всей России. От каждых 25 дворов давался один рекрут - всего 18000 человек. Вскоре квоту увеличили, и одного рекрута выставляли уже от 20 дворов. Как и стрельцы, солдаты получали оружие и боеприпасы, три рубля на одежду и от 3,5 до 5 копеек в день на питание. Семьи солдат освобождались от налогов, а сами солдаты освобождались от крепостной зависимости и могли купить себе землю. В результате число рекрутов в период с 1631 по 1681 год

возросло с 3323 до 59203 человек.

В 1662 году были сформированы два уланских полка и гусарский полк. К середине XVII века численность казачьего корпуса достигла 50000 человек. В 1681 году в России было от 38 до 41 регулярных полков, которые стояли гарнизонами в пограничных городах и вели боевые действия. Тем временем стрельцы превратились в как бы внутренние войска, вроде войск НКВД, и использовались для поддержания порядка внутри государства.

Структура полевой армии претерпела изменения. Вместо формирования правого и левого фланга из нескольких полков, теперь полки объединялись в соединения по территориальному признаку или по рангу. Существовали особые списки, в которых все военнообязанные были распределены по рангам. В 1680 году существовало девять рангов, а в списках значилось не менее 164000 человек, из которых 49% были приписаны к пехотным, а 51% - к конным полкам.



*Русская бронзовая пушка XVII века, установлена на более поздний лафет.*



Пехота:

Число полков - 41

Число приписанных солдат - 61288

Доля в армии - 37,3%

Московские стрельцы:

Число полков - 21

Число приписанных солдат - 20048

Доля в армии - 12,3%

Черкасские казаки:

Число полков - 4

Число приписанных солдат - 14865

Доля в армии - 9,3%

Отдельные сотни:

Число приписанных солдат - 16097

Доля в армии - 9,8%

Московская аристократия:

Число приписанных солдат - 11830

Доля в армии - 7,2%

Конное ополчение,

Число приписанных солдат - 10000

Доля в армии - 6,1%

Итого:

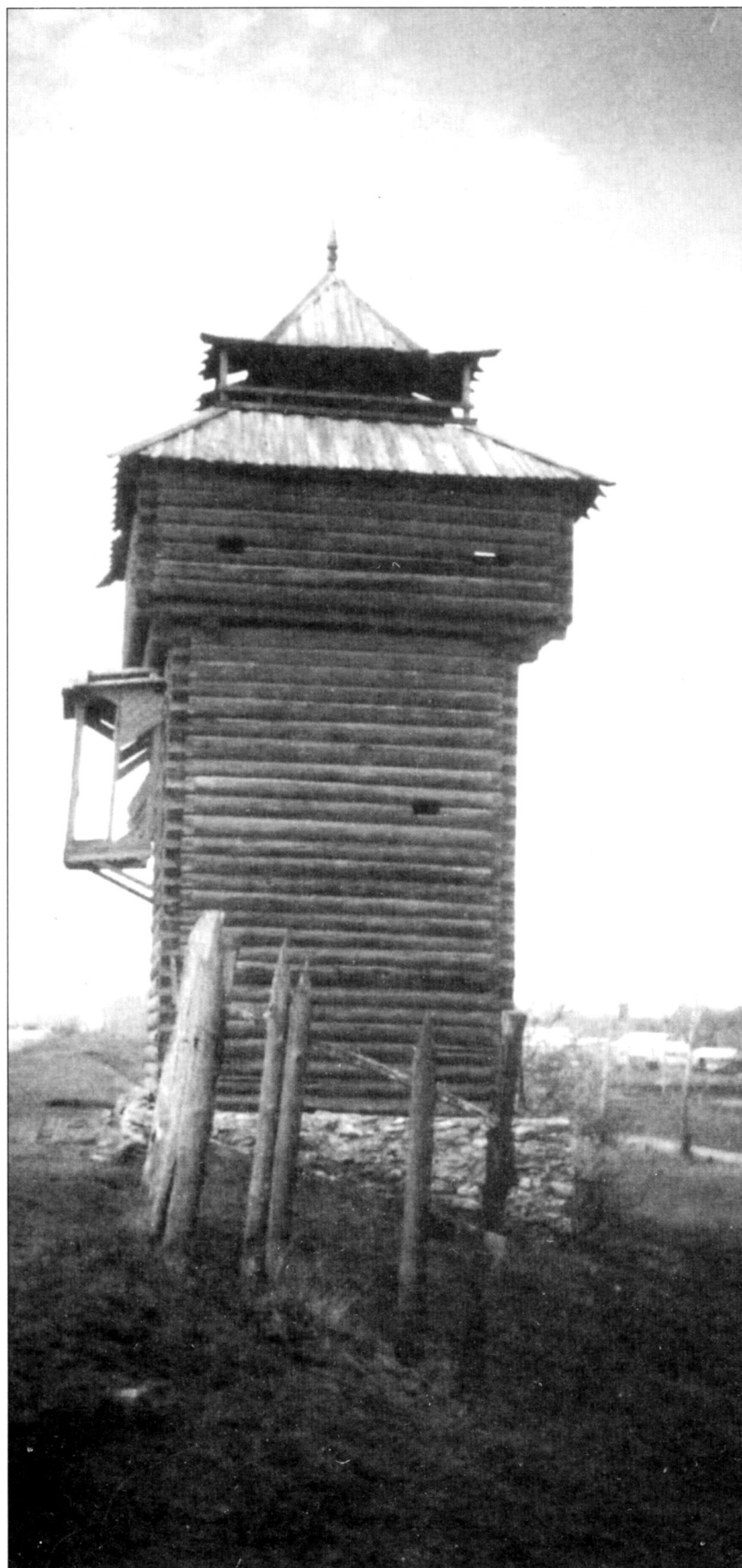
Число полков - 67

Общее число солдат - 134128

Кроме того, около 50000 конных воинов было в гетманских полках, которые действовали на Украине.

Полки управлялись тремя приказами: разрядным, рейтарским и иноземным. Полки, формируемые на время войны, подчинялись стрелецкому приказу. Подразделение полков на сотни и роты сохранялось до 1680 года, когда и стрелецкие полки были переформированы по западному образцу. Система деления на сотни сохранилась только в казачьих полках.

В начале XVII века число иностранцев в русских полках было небольшим: около 700 гусаров и 300-400 пехотинцев. После 1630 года число иностранцев начало расти, но их доля оставалась незначительной на фоне общей численности русской армии. В 1656 году в рижской кампании Алексея Михайловича несколько иностранцев-полководцев перешли на сторону противника. Чтобы решить эту проблему, первый полк был укомплектован отборными солдатами и только русскими командирами. Вскоре за первым русским полком последовал второй. Эти полки по численности вдвое превосходили остальные полки, имея в составе 2000, а не 1000 солдат. В 1671 году Алексей Михайлович приказал, чтобы эти два полка вошли в стрелецкий приказ, признавая их высокий статус. В 1680 году оба полка передали в ведение иноземного приказа, где они и находились вплоть до упразднения приказной системы Петром I. В конце века политика резко изменилась.



*Реконструкция деревянной башни в Мокшанах под Пензой, XVII в.*



**Е: Московская артиллерия**

**Е1: Командир в парадной униформе, вторая половина XVII в.**

Церемониальная униформа артиллеристов включала в себя несколько любопытных деталей. Шапка с разрезным отворотом украшена брошью. Поверх расшитой золотом синей рубахи надет красный кафтан, подбитый мехом. Длинные рукава с разрезами завязаны за спиной. Перчатки с золотой отделкой. Дисковидный алам на груди и на спине. На пластинах зеленые и золотые полосы, ремни, соединяющие диски, зеленые и золотые. Зеленый пояс украшен позолоченными накладками, ножны с позолоченными оковками.

**Е2: Рядовой в синей парадной униформе, вторая половина XVII века**

Шлем этого воина импортирован из Западной Европы, а тяжелый кафтан, несомненно, отечественный. Алам на его груди украшен изображением львиной морды.

**Е3: Рядовой в повседневной униформе, конец XVII в.**

С повседневной униформой нагрудных и наспинных пластин не носили. Шляпа с опушенным отворотом. Красный кафтан с длинными рукавами. Простые латунные пуговицы застегиваются на петли. Синий кушак, по-видимому, завязан на спине.

Многих иностранцев уволили из армии. К 1696 году на службе оставалось всего 954 иностранца, в том числе 231 в коннице в 723 в пехоте.

**Униформа «цветных» полков**

На протяжении XVII века многие иностранцы посещали Россию, а позже публиковали свои впечатления. Среди прочих можно назвать А. Олеари и барона А. Мейерберга, которые путешествовали по России в 1661-62 гг. Их мемуары интересны постольку, поскольку они содержат достаточно под-

робное описание внешнего вида русско-го мирного населения и солдат. Например, Мейерберг говорит, что стрельцы носили длинные зипуны с меховыми лацканами, шапки, длинные кафтаны из гладкого алого шерстяного сукна, кожаные сапоги с высокими каблуками. Другой путешественник сообщает, что московские стрельцы носят светло-зеленые или темно-зеленые кафтаны, в зависимости от того, в кто в каком полку служит. Кафтаны застегиваются на груди с помощью поперечных петель из золотого шнура. Это свидетельствует о том, что уже в 60-е годы XVII века существо-

вало различие стрелецких полков по цвету кафтана, хотя известны только три полковых цвета.

После подавления мятежа Степана Разина в 1674 году произошла реформа стрелецкой униформы, о чем свидетельствует шведский офицер А. Палмквист. Он описал стрельцов, участвовавших в параде следующим образом. На голове бархатная шапка, отороченная мехом или овчиной, в форме сахарной головы. При этом овчина была на шапках простых солдат, офицеры носили шапки, отороченные более дорогим мехом, например, соболиным. Верхний кафтан имел продольные разрезы на подоле. Кафтан застегивался справа на лево с помощью золотых или серебряных пуговиц и петель, отделанных серебряными или золотыми кистями и галунами. воротник кафтана небольшой, у офицеров оторочен мехом. Под кафтаном носился зипун. Зипун был короче кафтана и плотнее сидел по фигуре. На зипуне отсутствовала меховая оторочка. Матерчатые порты достигали середины икры. Сапоги с голенищами до колен и высокими каблуками. Цвет сапог мог быть различным, наиболее популярны были желтые сапоги. Перчатки рядовых солдат из коричневой кожи, у офицеров у перчаток иногда имелись декоратив-



*Воротная башня деревянной русской крепости XVII в., реконструированной в Талицком музее архитектуры и этнографии.*

ные отвороты, украшенные вышивкой, галуном и бахромой. Цветной кушак также украшался золотым шитьем и бахромой у командиров, чья полевая униформа была черного, темно-серого или коричневого цвета без галунов на груди. Отличительными признаками офицера служила расшитая шапка, меховая оторочка и офицерский жезл.

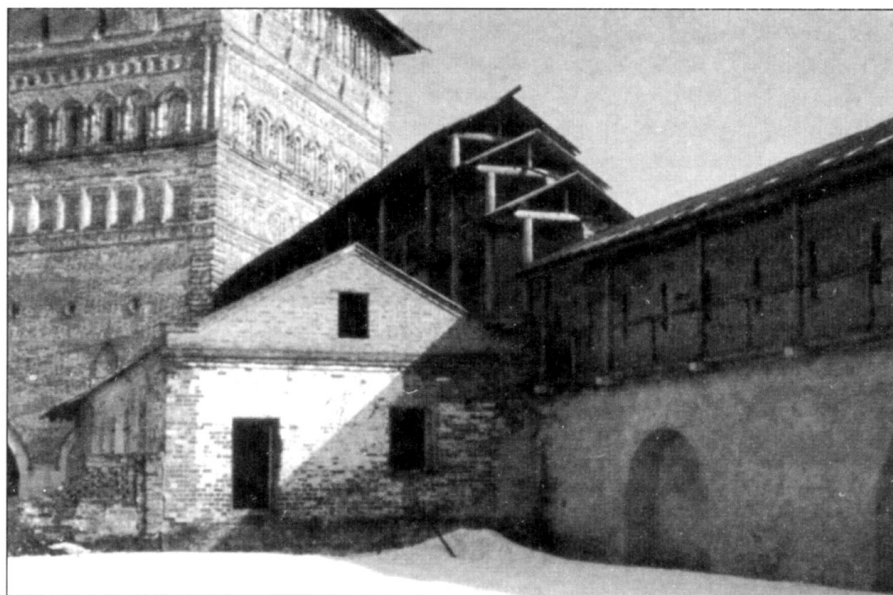
У рядовых стрельцов на кожаном пояском ремне висел рог-пороховница, которую в 1670-е гг. заменила так называемая берендейка - перевязь к которой подвешивались деревянные, обтянутые кожей «картриджи». В десяти из них содержались отмеренные заряды пороха, а одиннадцатый вмещал запас заправочного пороха. Наибольшее распространение получили сабли польского типа, хотя у некоторых стрельцов имелись западноевропейские мечи. Немногие вооружались копьями. Голову стрельцов защищали «железные шапки». Известно также одно упоминание о немецких *schutzenhaube* в описаниях маневров при Кошучево 23 сентября 1694 года. Не ясно, была ли экипировка в личной собственности стрельца, принадлежала ли государству или находилась в еще какой форме собственности. На парадах стрельцам давалось дорогое оружие из кремлевских арсеналов, куда возвращалось после парада. По уставу 1551 года стрельцы не должны были

брить бород и усов. Впрочем, это положение соблюдалось не всегда. Некоторые стрельцы стриглись «под горшок».

Стрельцы провинциальных гарнизонов не были столь хорошо вооружены и экипированы, как их московские коллеги. У многих не было нарядных кафтанов, они носили простую одежду. Да и блеск кафтанов московских стрельцов был весьма относительным. Современные эксперименты показали, что хотя естественные растительные красители способны давать яркие, насыщенные тона, они требуют надлежащего закреп-

ления. Поэтому высококачественная ткань в то время была редкостью, ею часто награждали или давали в качестве части жалованья.

Иногда стрельцы выступали в роли конной пехоты. Ричард Ченселлор - англичанин, путешествовавший по России в XVII веке - сообщает, что царь отправил в Польшу двух послов в сопровождении 500 конных воинов. Люди и кони украшались бархатом и золотой парчой, вышитой жемчугом. Он также сообщает, что царскую карету сопровождал боярский эскорт на чистокровных лоша-



*Большая башня Спасо-Преображенского монастыря, укрепления XVII в.*



**F: Казаки**

**F1: Атаман запорожских казаков, начало XVII в.**

Многие казаки продолжали носить доспехи даже в XVII веке. Здесь показана длинная кольчуга, рукава уходят в наручи, которые достигают локтей. Шелковый кафтан сочетается с шелковым кушаком. Среди оружия: бронзовая булава, составной лук в кожаном саадаке, кожаный колчан. Сабля в ножнах.

**F2: Украинский казак, XVII в.**

Позднее, в XVII веке, казаки перестали носить доспехи, но в остальном их костюм остался традиционным, в том числе турецкий кушак и тяжелый плащ. Рог с порохом подвешен на ремне через левое плечо вместе с Y-образной затравочной пороховницей. Декоративная кожаная сумка подвешена к поясному ремню, вероятно, в ней хранится табак, трубка и огниво. U-образная подставка под пицаль украшена кистями. Дополняет арсенал сабля и кинжал.

**F3: Конный украинский казак, конец XVII в.**

«Рога» на шапке образовались из-за разреза. В остальном его одежда похожа на одежду двух других фигур. Справа за седлом виден приклад пицали. К седлу также подвешена большая деревянная фляга, окованная железом. Красивый чепрак под седлом, очевидно, трофейный турецкий ковер. Под шеей коня болтается массивная кисть и бубенцы.

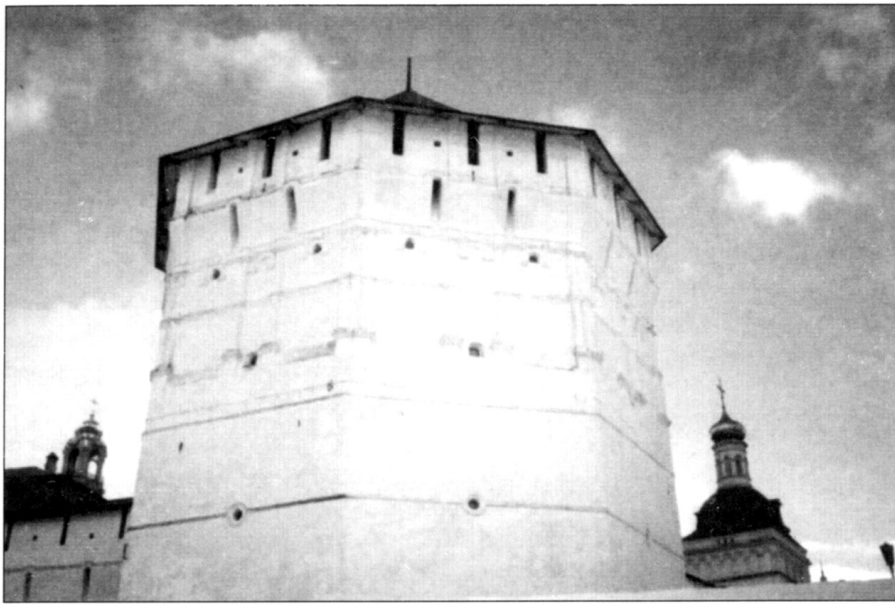
дах. Эту процессию возглавляло несколько десятков конных стрельцов. Стрелецкие кони украшались дорогой упряжью. Эти стрельцы исполняли роль личной охраны царя. Их вооружение состояло из пицалей и бердышей. Солдаты из «европейских» и двух элитных полков также носили цветное платье, причем, по-видимому, существовало всего два цветовых варианта.

Покрой одежды артиллеристов был таким же, как у пехотинцев, но кафтан

и шапка всегда были красного цвета. Кроме того, у парадной униформы артиллеристов обязательно была особая деталь - алам. Алам представлял собой два железных, оловянных или медных диска, украшенных гравировкой или чеканкой. Обычной темой украшения была морда льва с пушечными стволами или двуглавый орел. Эти диски надевали на грудь и спину с помощью соединительных ремней. До Петра I русские артиллеристы иногда носили синие

или зеленые кафтаны, но такое случалось очень редко. Иногда такие кафтаны давались в награду. Один очевидец в 1690 году записал: «Если кто-либо попадал в цель, ему давали пять рублей и отрез сукна красного или зеленого цвета на кафтан».

До 1633 года иностранные солдаты на русской службе носили русское платье, чтобы не привлекать к себе внимания, поскольку в этот период в России к иностранцам относились с подозрением. Однако в 1633 году иностранцам было приказано носить свою одежду, что объяснялось религиозными причинами. После 1680 года в России распространился польский стиль одежды, что несколько нивелировало разницу между русскими и иностранцами. В 1675 году царь Алексей Михайлович запретил русским носить западную одежду под угрозой наказания, но... суровость закона как обычно компенсировалась необязательностью его исполнения. Несмотря на запрет одежда военных оркестров некоторых московских полков была явно западной, германской или, как ее называли современники, «голландской». В полковых оркестрах обычно служили мальчики в возрасте от 13 до 16 лет, которые играли на гобоях, флей-



*Пятницкая башня, XVII в. Обратите внимание на небольшие бойницы, расположенные в четыре яруса. В верхнем ярусе расположен машикуль, контролирующий основание стены.*

тах, барабанах. Их европейское платье богато украшалось золотым или серебряным галуном. Верхняя одежда была красного, зеленого или темно-синего цвета, в зависимости от цвета полковой униформы.

Цвета двух элитных полков московского царя - 1-го полка Шепелева и 2-го полка Кракова - вскоре стали цветами всех гвардейских частей армии. Первая тысяча носила зеленые кафтаны, а вторая тысяча - синие. В 1686 году второй выборный полк (к тому времени называвшийся полком Гордона) был переименован в Бутырский полк, а в 1689 году солдаты полка получили красные кафтаны. Первый выборный полк, который с 1691 года назывался Лефортовским, также носил красные кафтаны. В 1691-92 были сформированы Преображенский и Семеновский полки путем разделения третьего выборного полка. Их одежда была как у тысяч первого и второго полков: зеленая и синяя. Таким образом, полковые цвета этих частей получились в результате деления стандартных цветов. Младшие офицеры этих полков носили красные кафтаны, выделяющие их из массы солдат.

#### **Знамена пехоты и конницы**

Каждый полк имел свое знамя. Наиболее частым изображением на знаменах были кресты и лики святых. Существовало три варианта знамен, приказные (полковые), сотенные (ротные) и братские (полусотенные). Полковое знамя было огромных размеров и богато украшалось. Полковых знамен было



*«Казак с аркебузой», ксилография, 1622 г.*

немного. Ротные и братские знамена встречались чаще. Как правило, такие знамена представляли собой одноцветные прямоугольники ткани с нашитыми на них крестами разных цветов. Первый солдатский полк, сформированный в ходе Смоленской войны (1632-34) получил свои знамена из приказа. Изготавливали такие знамена в Оружейной палате Кремля, над ними трудились лучшие художники и иконописцы. Девять флагов до сих пор хранятся в Оружейной палате Кремля. На флагах изображен Андреевский крест.

*Вероятно, портрет Петра Загайдачного, гетмана запорожских казаков в начале XVII в. Современная русская ксилография. В 1618 году Загайдачный предпринял провальный поход на Москву, собрав под свои знамена 20000 человек.*





**G: Полководцы и элитная конница**

**G1: Аггей Шепелев, московский воевода, 1687 г.**

По политическим и культурным соображениям одежда московской элиты оставалась глубоко традиционной вплоть до начала петровых реформ. Шепелев изображен в высокой шапке бобрового меха, отделанной белыми перьями и драгоценностями. Его отороченный мехом и обшитый шелком кафтан застегнут у шеи на огромную пуговицу. Под кафтаном видна шелковая рубаха, украшенная серебряным шитьем. Красные сапоги с заметными каблучками. Позолоченная булава в руке - символ высокого статуса. Поводья его арабского скакуна украшены золотой вышивкой, широкий нагрудный ремень украшен похожим образом, к нему подвешена пара колокольчиков. У богато разукрашенного седла в дорогах кобурах торчат пара пистолетов.

**G2: Великий воевода со знаменем, Русская земская конница, середина XVII в.**

Хотя на европейский взгляд этот полководец выглядит по-восточному, различные детали его экипировки можно было встретить почти по всей Европе. Пластинчато-кольчужный панцирь отделан бахромой. Наручи гофрированы и позолочены. Поножи также имеют продольные желоба, а небольшой стальной щит может выдержать попадание мушкетной пули. Кремниевый пистолет заткнут за пояс. Позолоченные железные стремяна украшены драгоценными камнями. Кроме того, воевода вооружен парой пистолетов в седельной кобуре и саблей. Конские доспехи выполнены из нескольких слоев холста и покрыты перекрывающимися пластинами. Конские доспехи украшены бахромой. Обратите внимание на «браслеты» на передних ногах лошади.

**G3: Парадный костюм русской гвардейской конницы, начало XVII в.**

Коническая шапка имеет внутренний каркас и украшена серебряными лентами и золотым плюмажем. Золотое шитье по кафтану скромное, к спине подвешены лебединые крылья. Перчатки из бычьей кожи с манжетами. Сапоги с высоким каблучком, кушак украшен кистями. Сабля подвешена к поясному ремню, пара колесцовых пистолетов в седельных кобурах. Парадный копьё с четырехгранным наконечником. Ремни упряжи украшены серебряными пластинками, под седлом красивый чепрак. Конская грива заплетена как бы кистями.

Всего можно выделить два типа флагов: большие для полковников и генералов и малые для подполковников, майоров и капитанов. Полковничьи флаги одновременно были полковыми, они находились в первой роте полка. Флаги второго типа были меньше размером, они имелись в каждой роте. Полковые знамена во времена Алексея Михайловича несли в крыже изображение православного восьмиконечного креста и несколькими звездами, число которых соответствовало номеру полка. В центре полотнища иногда помещалось какое-либо изображение. Знамя полковника имело белое полотнище, на котором находилось изображение двуглавого орла, мифического животного или геральдической фигуры.

Драгунские знамена были вполонину меньше знамен пехотных полков и заканчивались двумя косицами. Обычно драгунское знамя состояло из квадратного куска ткани со стороной 1,5 аршина (106 см) к которому крепилась одна или две косицы длиной 3 аршина (213 см). Рейтарское знамя также имело квадратную форму, но на нем отсутствовали косицы, поэтому его размеры были даже меньше, чем у драгунского знамени. Полотнище обычно отделялось золотой шелковой бахромой и ки-



*Современная гравюра Степана Разина, прославленного казака и речного пирата. Его восстание, поднятое в 1671 году, доставило много проблем царскому правительству. В результате Разин был взят в плен и четвертован в Москве.*



*Еще один фрагмент из картины «Сражение при Орше». Русская конница (слева) сминает строй литовских татар (справа).*

стями. Таким образом, пехотные, драгунские и рейтарские знамена походили на те, что применялись в Европе. Артиллерия также имела собственные флаги.

Каждый флаг хранился в матерчатом чехле, защищавшем его от непогоды. Древко обычно изготавливали из ясеня, но ясень редко растет в средней полосе России, поэтому встречались дубовые, сосновые и кленовые древки. У стрелецких полков посередине древка имелось характерное деревянное «яблоко». Иногда «яблоко» делали из слоновой кости.

### Оружие

Основным оружием стрельцов и пехотинцев до середины XVII века была фитильная пищаль. Калибр пищали от 14 до 18 мм, масса от 6 до 8 кг. По подсчетам полковника Александра Крафферта, проведенным в 1653 году, одному солдату требовалось в месяц фунт пороха для 12 простых выстрелов - по три учебных выстрела в неделю. Таким образом, 8700 стрелков из четырех полков за месяц расходовали 3,5 тонн пороха, 1,5 тонн фитиля и 35,5 тонн свинца. В сражении три или четыре залпа такого числа солдат означали расход 800 кг пороха, а продолжительный бой мог потребовать более трех тонн пороха.

Во второй половине XVII века в России распространились кремневые ружья. Иногда в кремневые ружья перделывали старые фитильные пищали. Встречались и нарезные мушкеты, хотя они были сложны в изготовлении, а потому редки. Карабины отличались укороченным стволом, иногда имели небольшую нарезку. Ложа карабинов обычно украшали резьбой и инкрустацией из слоновой кости. Тульские оружейники могли выпускать только около 2000 пищалей в год, поэтому много оружия приходилось закупать в Европе. Например, в 1631 году в страну завезли около 19000 мушкетов (и 5000 мечей).

В конце XVII века русская конница использовала пистолеты с колесцовыми замками. Пистолеты украшались в московском стиле и несли клеймы русских мастеров. Фактически, колесцовые пистолеты появились на Руси уже в 1538 году. Один сохранившийся кремниевый пистолет изготовлен в 1621 году Первушей Исаевым. Конечно, много пистолетов импортировалось из Европы. В 1647 году, в разгар подготовки польской кампании, Алексей Михайлович закупил 2348 пар пистолетов в Европе. Для войны 1660 года было закуплено еще 2000 пар. Обычно, каждый всадник



**Н:** Стрельцы смешанных полков, Московия, XVII в.

**Н1:** Полуголова

В XVII веке стрельцкие полки получили характерную униформу, различавшуюся цветом, но не покроем. Имелись также различия в униформе рядовых и командиров. Западноевропейское влияние ощущалось в том, что клинок партизана частично покрывался позолотой. Хотя партизан можно было использовать как колющее оружие, преимущественно это был символ офицерского статуса. Единственное настоящее оружие - сабля, подвешенная к поясу. Шапка, по-видимому, оснащена внутренним каркасом. Статус полуголовы давал право ношения красной шапки и светло-зеленого кафтана с меховой оторочкой и длинными ложными рукавами. Боковые разрезы на полках застегнуты на ряд пуговиц. Под кафтаном видна красная рубаха с золотой вышивкой и позолоченными пуговицами. Темно-красные штаны облегающего покроя явно западные по стилю. Желтые сапоги. Кушак, очевидно, выбирался по вкусу владельца.

**Н2:** Сотник, около 1670 г.

Младший командир того же полка. Красная шапка, красно-коричневый кафтан с меховой подкладкой. Светло-зеленая рубаха, красно-коричневые штаны. Перчатки с жесткими отворотами расшиты золотом. Красные сапоги. Знак должности - палка с серебряным набалдашником, золотой кистью и железным наконечником. Единственное оружие - сабля.

**Н3:** Стрелец

Униформа рядовых напоминала униформу офицеров, но вместо кафтана на меху с ложными рукавами носит тяжелый долополый кафтан. Кафтан желтовато-красный, с зеленой подкладкой, украшен золотыми кистями, шнурами и медными пуговицами. Зеленые штаны с красными сапогами допол-

няют униформу. Простой бердыш используется как опора для простой фитильной пищали. Пороховница, сумка с пулями и запасной фитиль подвешены на бандольере. Кроме того, стрелец вооружен простой саблей в дешевых ножнах, обтянутых кожей.

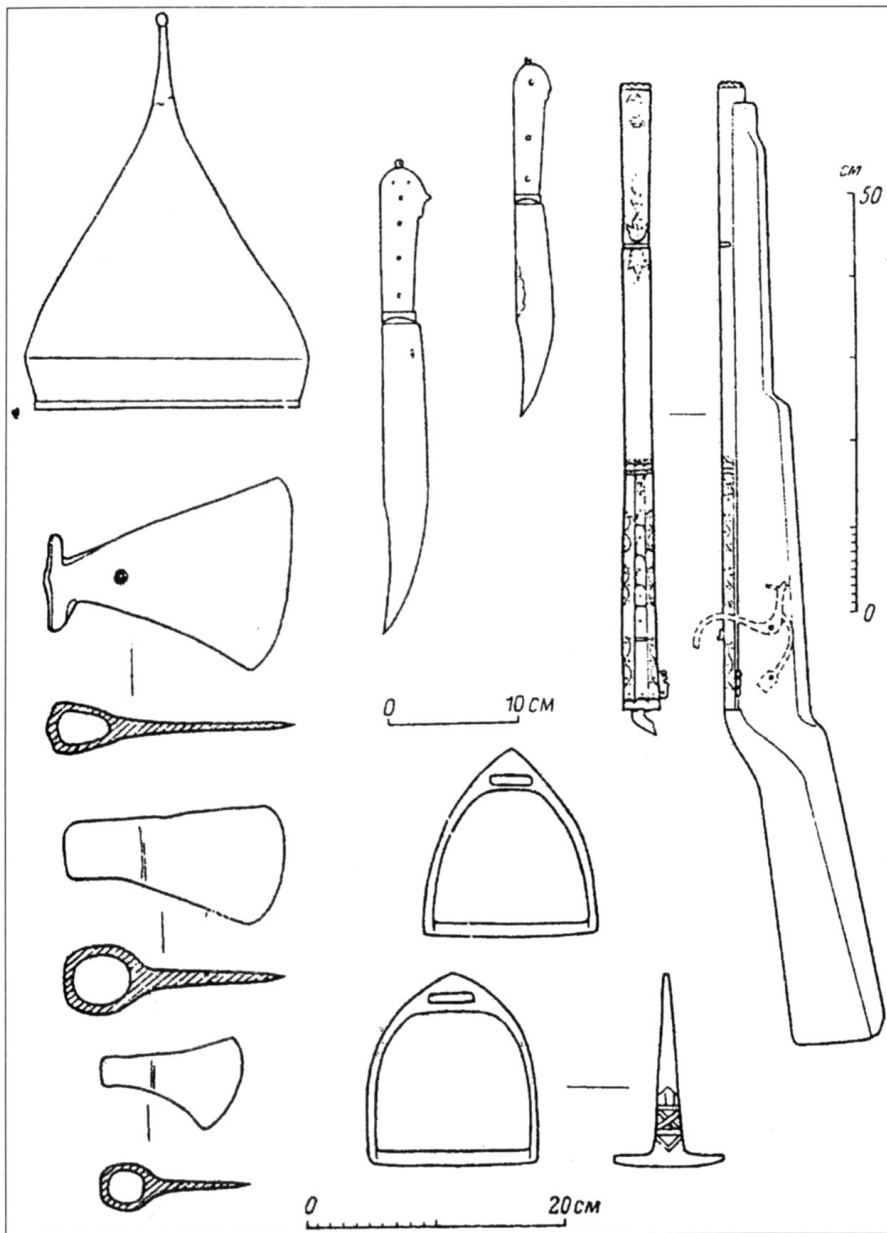
**Н3:** Барабанщик, около 1670 г.

Его одежда представляет собой упрощенный вариант солдатской униформы. Был ли белый мех на шапке требованием устава или появился там из-за какой-то другой причины - не известно. В остальном униформа состоит из рубахи с желтым воротником, зеленых штанов и мягких желтых сапог без каблуков. Большой барабан подвешен через плечо на белом ремне. На барабане мальчик играет с помощью массивных барабанных палочек. Маленькая сабля в ножнах висит на узком поясном ремне и на рисунке не видна.

имел пару пистолетов. Но пистолетов на всех не хватало, поэтому состоятельные воины самостоятельно покупали себе пищали. Царь Алексей Михайлович лично составил инструкцию о том, как использовать пищали. В октябре 1660 года он писал воеводе Юрию Долгорукому, что рейтары из полка Григория Тарбева не должны открывать огонь с большой дистанции «Выстрел с 20 сажень беспокоит противника, но лучше всего бить с 3-5 сажень, только стрелять надо ниже, не в воздух».

Фитильная пищаль была весьма неудобна. Конница предпочитала пользоваться колесцовыми пистолетами. Для зарядки оружия следовало проделать множество сложных манипуляций. При этом приходилось следить, чтобы фитиль постоянно тлел. Один иностранный путешественник был свидетелем того, как иностранный наемник по имени Якоб Стюарт,





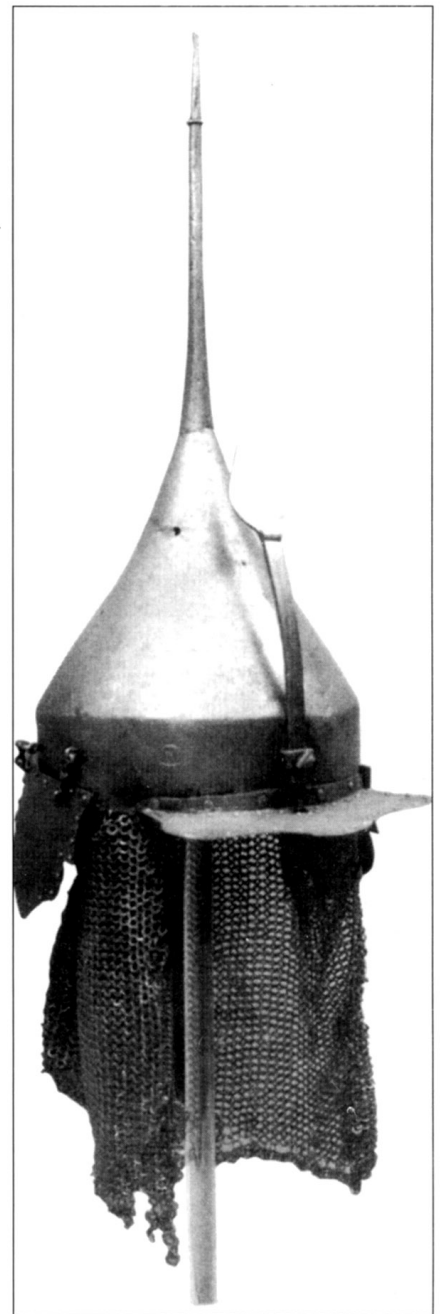
Военная экипировка конца XVI в., обнаружена во время раскопок в 1969 г. Остроконечный шлем, топорщица, ножи, стремена и фитильный замок пиццали.

упражняясь с мушкетом, произвел непреднамеренный выстрел. В результате были ранены переводчик Нехай Дерябин и немецкий наемник, а у одного солдата оказалась пробита одежда.

Гусары должны были иметь гусарскую пику и пару пистолетов. Драгунам также полагалось иметь пару пистолетов, тогда как рейтары вооружались пистолетами и карабином. Пехота и стрельцы имели на вооружении пиццали, бердыши, топоры, копья, иногда ручные гранаты массой от 0,5 до 2 кг. У топоров иногда в топорщице проделывали отверстия, в которые крепили колокольчики. Эти колокольчики звенели, когда стрельцы находились ночью в карауле. Младшие командиры вооружались партизанами, чтобы обозначить так свой статус. Наконечник партизана украшался

выгравированным двуглавым орлом, а древко выкрашивали в черный цвет.

Луками вооружались слуги дворян и ополченцы. Мечи и кинжалы были турецкого, персидского и польско-венгерского типов. Рейтары, драгуны и некоторые другие воины покупали западные мечи или копии западных образцов, сделанные в России. Одной из главных причин того, что в России не удавалось наладить массовый выпуск оружия, была нехватка качественной железной руды. Приходилось закупать железо за рубежом. Так, в 1629 году Россия купила у Швеции 25000 пудов (4270 тонн) железных слитков. В 1628 году были обнаружены богатые месторождения железной руды на Урале. Но в 1629-30 гг. там удалось выплавить всего 63 пуда чугуна, из которой изготовили 20 пиццалей, пару якорей и несколько гвоздей. Однако в



Русский шлем, XVII в.

дальнейшем темпы выпуска железа на Урале неуклонно росли.

Несмотря на нехватку железа, в России отливали крупнокалиберные пушки. В ходе Смоленской кампании 1630-х гг. русская армия располагала 151 пушкой и 7 мортирами. В 1678 году в 150 русских городах стояло в общей сложности 3575 орудий. К концу столетия полевая армия обычно имела при себе 300-350 пушек. Царский полк, как самый купный, располагал 200 пушками, а полки воевод - 50-80 гг. Новые солдатские полки, также как и прежние стрелецкие насчитывали по 12 пушек. У драгун в 1680-е гг. также имелась своя артиллерия на колесных лафетах: около 20 пушек в полку. Калибр пушек делали все меньше, чтобы повисить их

мобильность. В XVII веке калибр уменьшился с 10 до 5 фунтов, а масса заряда колебалась между 0,5 и 1,5 кг пороха. Появлялись новые типы пушек, в том числе казнозарядные, нарезные, многоствольные и даже с «квадратным стволом», предназначенные для стрельбы картечью. Разнобой калибров представлял собой ощутимую проблему. В этот период лафеты русских пушек обычно красились в красный цвет, а при Петре I лафеты стали зелеными.

Полковник Краферт провел небезытересные расчеты. По его оценкам для четырех артиллерийских полков требовалось 2000 штыковых и 3000 совковых лопат, 80 ломов, 200 киркомотыг и 400 топоров для строительства полевых укреплений. Чтобы перевести весь этот инструментарий и боеприпасы, требовался обоз в 1500 повозок, то есть 375 повозок для каждого полка.

### Характер армии XVII века

Есть доказательства того, что свои реформы Петр I проводил не на пустом месте. Ему уже досталась неплохая, модернизированная армия, хотя и сохранявшая несколько отживших свое традиций. Например, полки находились под ружьем не все время. Зимой или после завершения кампании полки распускались по квартирам. Стрельцы могли служить одну неделю в год, а все остальное время занимались ремеслом или торговлей. Дворянская конница вообще не имела какой-либо регулярной подготовки. Современник писал:

«Многих призывают служить, но если проверить кого, то результат будет позорный... За каждого убитого противника они отдадут три-четыре жизни своих солдат. В коннице мы устали следить за ними, пускай они смотрят на нас... Старые лошади, тупые сабли, щуплые, плохо одетые люди, которые иной раз не знают, как обращаться со своим оружием. Дворяне не знают, как зарядить мушкет, не говоря уже о том, как попасть в цель. Да многие и не собираются стрелять по противнику, а думают лишь о том, как бы побыстрее вернуться домой. Они молятся Богу о том, чтобы получить легкое ранение, достаточное для того, чтобы получить отпуск... Я даже слышал, как они молятся, чтобы им вовсе не пришлось вынимать сабли из ножен» (Ф.К. Уэбер, «Das Verandere Russland», Франкфурт, 1744).

Все эти недостатки не были следствием недостатка твердости у русских. Они вытекали из тех условий, в кото-



*Русская детская рубаха, датируемая 1542 г. Такие рубахи носили почти все жители России, исключая богатейших бояр.*

рых оказалась Россия к началу периода модернизации. Отрезанная от морей и лишённая активных контактов в Европе, Россия была обречена на экономическую и культурную стагнацию. Хотя хорошие солдаты в русской армии были и до Петра I, именно Петр сумел поднять боевой дух армии. 2 января 1697 года каждый солдат получил жалованье в размере 6 рублей в год. Дополнительно натурой выдавалось 6 четвертей ржаной муки (614 кг), две четверти овса, пуд соли, 12 пудов окорока, 24 гривенки (12 кг) сливочного масла. Кроме того, солдату выделялся участок земли, на котором он мог построить дом для своего семейства. Вообще, до середины XIX века в России казарм не строили, солдаты жили по квартирам.

Хорошо известно, что Петр ненавидел стрельцов. Несмотря на тяжелые потери и перевод стрельцов в пехоту, стрельцы как особый социальный строй

сохранялись до 1728 года, то есть пережили самого Петра.

### Укрепления Пограничная деревянная крепость: Пенза

Крепость Пенза основана в 1663 году. Это было типичное для своего времени пограничное укрепление. Официальное описание Пензы сделано 28 июня 1701 года, когда одного градоначальника-воеводу меняли на другого. Крепость имела восемь башен, в том числе две с воротами. В плане Пенза представляла собой неправильный четырехугольник со стенами 113 сажень (260 м), 103 сажени, 106 сажень и 109 сажень. Высота стен две сажени с половиной аршина (4,5 м). Простые башни прямоугольные, воротные - гексагональные. Наиболее высокая башня имеет 15 м.



*Пример артиллерийского алама - церемониальной нагрудной пластины. Обратите внимание на ствол пушки в пасти у льва.*

Другой интересный документ - «Строительная книга Пензы» - датруется 13 октября 1665 года. В книге говорится, что в городе есть 45 дворов конных казаков и 86 дворов пеших казаков. Опись, составленная 28 июня 1701 года, не только содержит описание города, но также перечисляет городские укрепления. Так на городских башнях и стенах стояло 9 пушек на лафете, в том числе 4 латунных и 5 железных. Кроме того, имелись две латунные пушки аршин длиной (700 см) для стрельбы картечью. В погребах крепости хранилось 182 пуда (3 тонны) пороха, 239 пудов свинца, 895 ядер, 20 гривенок (10 кг) картечи, а также 69 пудов (чуть больше тонны) фитиля.

Город был построен в 1663 году. В тот же год в Пензу доставили 100 западных мечей в ножнах, причем ножны были обтянуты тканью разных расцветок. Гарнизон города состоял из нескольких групп, в том числе местных казаков, а также артиллеристов, караульных и рейтаров. Кроме того, в городе были и стрельцы, но их численность нам неизвестна.

Пензу противник осаждал несколько раз. Однажды орде удалось прорвать внешнее кольцо укреплений. Город был

сожжен за исключением стоявшей на холме крепости. Нападавшие были вооружены не только луками, но и огнестрельным оружием. Для укрепления района Пензы было построено еще несколько крепостей: Мокшань, Наровчат, Верхний Ломов и Нижний Ломов. Многие сибирские крепости вроде Илимского острога, сооруженного в 1667 году, имели подобное устройство.

### **Каменная крепость: Троице-Сергиева Лавра**

В России каменные крепости встречались гораздо реже, чем деревянные, и все же ряд каменных крепостей был построен в XVI-XVII вв. Одной из наиболее мощных каменных крепостей стала Троице-Сергиева Лавра. Лавра была заложена в середине XIV века. Первоначально она имела деревянные укрепления. В XVI веке вокруг Москвы был сооружен ряд каменных крепостей, в том числе перестройке подверглась и Троице-Сергиева Лавра. На месте деревянных стен воздвигли каменные. Труды не пропали даром. В 1608-1609 гг. Лавра выдержала 16-месячную осаду поляков.

Архитектура монастырских построек была искусно адаптирована для обо-

роны. По стенам в три яруса шли бойницы, в башнях бойницы шли в четыре яруса. Наиболее уязвимые участки стены усиливались высокими восьмиугольными башнями с двумя дополнительными ярусами бойниц. Эти башни могли держаться даже в случае падения остальных укреплений, для этого они располагали собственным запасом пороха, хранившемся в погребе у основания башни. Некоторые башни получили шатровые крыши с местами для часовых. Обороноспособность Лавры повышала ее артиллерия и два огромных котла на стенах для кипящего масла. В Лавре хранилось 600 пудов (9,5 тонн) пороха, часть из которого хранилась на отдельном складе. Среди монастырской артиллерии можно назвать пищали затинные, пищали полковые, картечные пушки, многоствольные аргунки и тяжелый длинный картаун,

В 1641 году протяженность стен Троице-Сергиевой Лавры составила 547,5 сажен (1200 м). На стенах стояло 90 тяжелых пушек. Для сравнения, у нижегородского кремля протяженность стен в 1663 году составляла 1000 сажен, а батарея насчитывала 83 пушки. В 1651 году длина стен Смоленска достигла 2500 сажен, а батарея насчитывала 106 пушек. У Великого Новгорода в 1649 году длина стен равнялась 3390 саженям, а батарея насчитывала 89 пушек. Сравнивая эти цифры, мы можем отметить, что Лавра, несмотря на небольшие размеры, располагала мощнейшей артиллерией, не уступая в этом плане крупнейшим городам.

Спустя четырнадцать лет сирийский путешественник Павел из Алеппо осмотрел лаврский арсенал и оставил такую запись: «пушки без счета, большие и малые аркебузы в неподдающихся подсчету количествах. Луки, стрелы, мечи, пистолеты, копыя, кольчуги, железные панцири - все лучшего качества по сравнению с турецкими». Павел также отметил, что монастырские стены и башни «невероятной и невообразимой красоты». Русские мастера фортификаций редко использовали передовые укрепления, но некоторые укрепленные монастыри получили рвы, насыпи и ряды воткнутых в землю кольев, а также перекидные мостки. Лестничные пролеты внутри башни были очень узкие, а бойницы располагались так, что держали под перекрестным обстрелом всю прилегающую к стенам территорию. Основание стены контролировали нависающие вперед машикули.

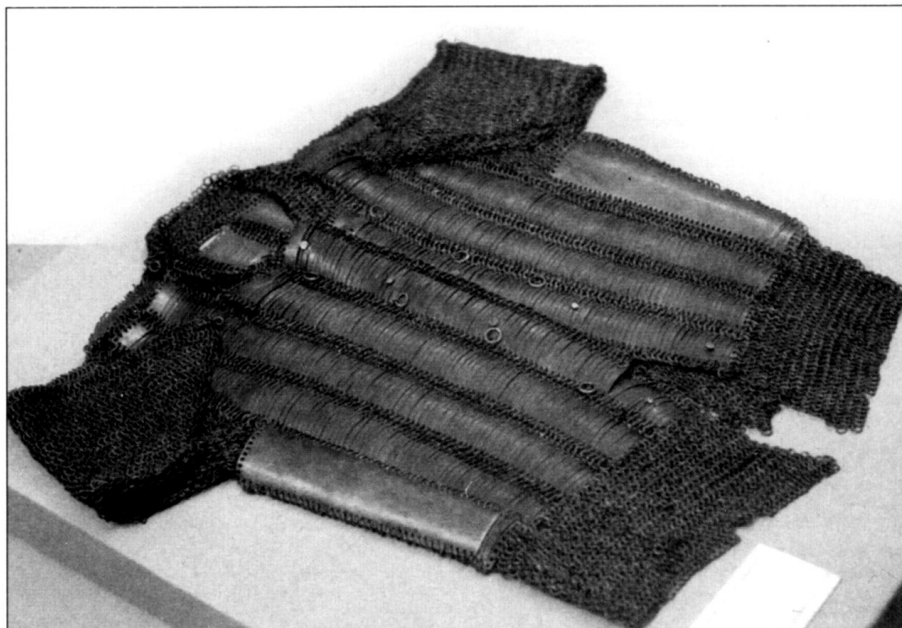
Молодой царь Петр I дважды искал убежища в стенах Троице-Сергиевой Лавры. В первый раз он укрылся здесь в 1682 году вместе с братом Иваном и сестрой Софьей, спасаясь от стрелецкого бунта. Спустя семь лет Петр снова окажется в Лавре, на этот раз его противником станет родная сестра Софья. Именно из Лавры Петр I выступит в поход, который сделает его единоличным правителем России.

Одной из крупнейших каменных крепостей России был Смоленск. Строительство каменных стен в Смоленске начал в 1595 году еще Федор Иванович. Однако фактически строительство началось лишь год спустя уже при Борисе Годунове. Главным архитектором проекта был Федор Конь. Строительство заняло шесть лет, в нем участвовало до 300000 работников, было уложено 100 миллионов кирпичей. Стройка имела высший приоритет. В это время на Руси было запрещено под страхом смертной казни даже класть печи, так как весь строительный материал шел на сооружение стен и башен. Стены Смоленска имеют в длину более 6 км, высота стен около 12 м, высота 38 башен до 20 м. В девяти башнях имелись ворота. Самая большая из башен - Фроловская - достигала в высоту 32,5 м. Куртина толщиной около 6 м, в ней имелись бойницы в три яруса. У башен имелся дополнительный четвертый этаж. Фундамент стен был выложен большими кирпичами и белым камнем поверх уложенных дубовых бревен.

### Русские границы Казачи

Основные казачьи войска сложились на протяжении XVI-XVII вв., а первое упоминание о казаках в письменных источниках относится к 1444 году. Это были «рязанские казаки», которые присоединились к татарскому набегу на Русь, за что были объявлены вне закона. В 1502 году летопись упоминает рязанских казаков, которые помогли гарнизону города, Первое упоминание донских казаков относится к 1570 году, а в 1577 году мы находим первое упоминание о терских казаках. Спустя четырнадцать лет на страницах летописей появляются уральские казаки.

В конце XVI века и на протяжении первой половины XVII века казаки выступали в роли то союзников, то противников России. Сами казаки включали в себя выходцев из всех классов русского общества, в том числе беглых пре-



*Русский пластинчато-кольчужный панцирь XVII в.*

ступников. Такие люди не имели каких-либо принципов, поэтому не упустили случая пограбить, даже если грабить приходилось своих же русских. Однако, будучи все же православными христианами, они особое внимание обращали на мусульман и католиков. Русские цари вели искусную политику, иногда посылая казакам хлеб и оружие, иногда отправляя против них карательные экспедиции. Когда же соседние государства жаловались на действия казаков, московские цари разводили руками, сообщая, что казаки им неподвластны. Благодаря казакам южная и восточная границы России в мирное время были прикрыты вполне надежно. Казаки образовывали буфер между Москвой и татарскими ханствами. Казаки также были ценными союзниками в борьбе России с османами и поляками.

Тем не менее, регулярных казачьих частей в составе русской армии не появлялось довольно долго. Лишь в 1671 году 10000 донских казаков присягнули на верность московскому царю прежде чем начать поход на Азов. Военный потенциал казаков был внушителен. В 1650 году только малороссийские казаки выставили 50 полков, в том числе: Чигиринский, Черниговский, Киевский, Кропивенский, Переяславский, Прилуцкий, Миргородский, Полтавский, Нежинский, Винницкий, Черкасский, Каневский, Белоцерковский, Корсунский, Браславский, Уманский, Калницкий, Подольский, Поволочский и Торговицкий. В 1667 году десять полков с правого берега Днепра перешли служить полякам, но в 1677 году они снова числятся среди русских полков. В 1687 году, когда правителем Украины стал гетман

Мазепа, число казаков достигло 30000 человек. Около 2000 казаков участвовало в Чигиринской кампании 1676-77 гг., а в 1695-97 гг. около 5000 казаков участвовало в осаде Азова, предпринятой молодым Петром. Казаки покорили всю Сибирь, колонизировав ее от Урала и до Чукотки и Камчатки.

Казаки жили самоуправляющимися общинами. Казачий полк делился на сотни, каждая сотня делилась на курени. Предводитель куреня назывался атаманом, предводитель сотни - сотником, а командир полка - полковник. Всеми запорожскими казаками командовал кошевой атаман, которого избирала рада или общее собрание. Отношения между казаками строились по принципу братства по оружию.

Благодаря своим тесным связям с татарами, ногайцами и турками, казаки переняли многое из их военной традиции. Например, казаки всегда атаковали рассыпавшейся лавой и никогда не образовывали плотного строя. Очень часто казаки проводили ложное отступление, заманивая противника в ловушку. Для защиты в открытой степи казаки часто сооружали табор. Повозки строили треугольником, соединяя их между собой цепями и усиливая легкой артиллерией. После того, как попытка противника прорваться через линию повозок захлебывалась, цепи расплывались и казаки контратаковали. Чтобы поддерживать непрерывный огонь из пищалей, казаки выделяли достаточное количество человек, которые только и занимались тем, что перезаряжали ружья, пока их товарищи вели огонь.

В 1670-71 гг. донские, волжские и яицкие казаки подняли мятеж, который



*Русский конный воин, рисунок шведского посла в Москве, около 1674 г. Опубликовано Э. Пальмквистом в 1898 г.*

потряс русское государство. Это было известное восстание под предводительством Степана Разина. Разин был хорошо известен среди казаков благодаря своим успешным походам против Персии. Восставшие воспользовались поддержкой крестьян и отдельных племен: мордвы, татар, чувашей и мари. В результате под контроль повстанцев перешли огромные территории в бассейне Волги, они овладели 25 крепостями и одержали 40 побед в сражениях с правительственными войсками. В конечном счете царю пришлось отправить против повстанцев армию численностью 30000 человек. Кроме того, правительству удалось посеять среди руководителей восстания раздор. В результате Степан Разин был окружен в Кагалинке, а затем взят в плен. Пленного Разина доставили в Москву где подвергли показательной казни на Красной площади.

Казачий костюм в XVII веке был примерно тем же, что и во времена Петра Великого. Однако, в XVI веке казаки часто носили кольчуги, шлемы и пластинчатые панцири типа зерцало, состо-

ящие из нагрудного и наспинного диска. Такие меры защиты были вполне эффективны, так как основными противниками казаков были татары и сибирские племена, не знакомые с огнестрельным оружием.

#### **Западная Россия и Литва**

На протяжении XVI и XVII веков великое княжество Литовское было одним из самых сильных и опасных западных соседей Москвы. Эти два государства неоднократно оказывались в состоянии войны друг с другом. До конца XVI века литовская армия во многом состояла из иностранных наемников, в основном пехотинцев, конница была немногочисленной. И в пехоте и в коннице действовала одна и та же система набора. Ротмистр или командир роты получал деньги, на которые нанимал младших командиров из числа мелкой знати, которые становились его «товарищами». Каждый «товарищ» формировал небольшой отряд - почт, обычно численностью около десяти человек - почтовых. Рота со-

стояла из 15-20 таких отрядов. На протяжении XVI века общее число наемников колебалось в пределах от 4000 до 10000 человек, поскольку на более многочисленную армию у казны просто не хватало денег. В XVII веке число наемников на литовской службе начало расти. К войне с Россией 1658 года численность литовской армии достигла 20000 человек. После завершения конфликта в 1667 году, армию сократили до 6000-7000 человек. В армии служили германцы, венгры, голландцы, англичане и ирландцы. Из-за значительной доли иностранцев в литовской армии остро стояла проблема дисциплины.

Литовскую конницу в основном набирали из представителей местной аристократии или шляхты. Как и Россия Литва формировала драгунские полки, в которых служили и знать, и простолюдины. Тактической единицей конницы была хоругвь, насчитывавшая 100-200 человек. Жалованье, выплачиваемое наемнику, зависело от его национальности. Германские наемники получали значительно больше, нежели наемники литовские, а белорусские и украинские наемники еще меньше. Обычное жалованье наемника в XVI веке составляло 15,5 злотых в год, но к середине XVII века размер жалованья вырос до 230 злотых. Иногда литовцы вербовали и запорожских казаков, но делали это крайне неохотно, так как казаки были ненадежны и занимались главным образом грабежом.

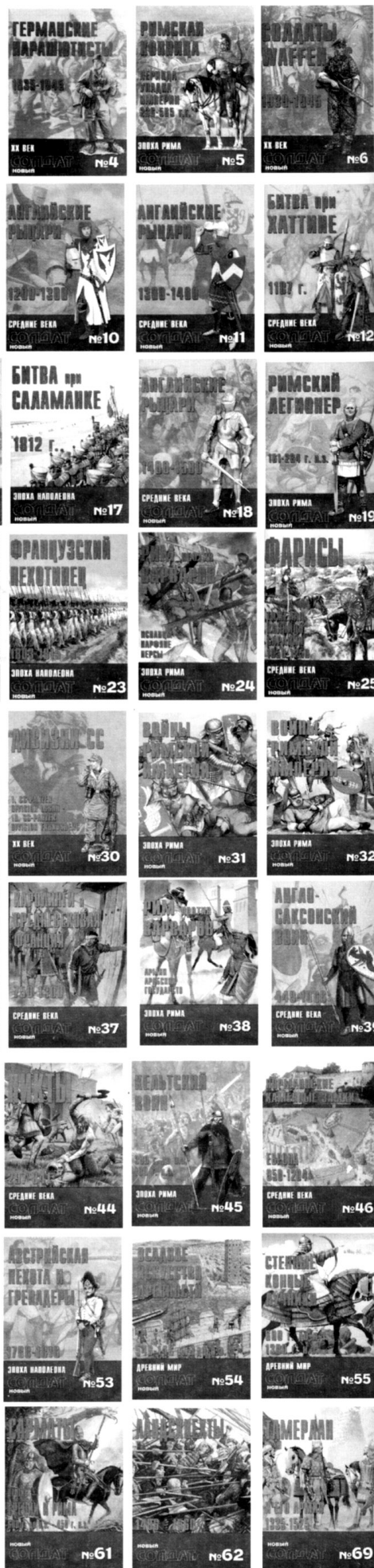
Литве требовалась постоянная армия, поэтому князья начали формировать новый корпус, комплектуемый крестьянами. Каждый землевладелец должен был выставить одного человека от каждых 1056 акров земли. Солдаты покупали себе оружие за свои деньги, и только после полугода службы получали годовое жалованье - 24 злотых. Разумеется, помещики не спешили отдавать работников в армию. Зато они охотно формировали собственные вооруженные отряды. Так, князь Януш Радзивилл в 1649 году сформировал собственный драгунский полк, укомплектовав его крестьянами и добровольцами.

Литовская армия XVII века оставалась относительно небольшой, насчитывая от 25000 до 30000 человек. В 1700 году численность армии составила всего 7400 человек. В 1632-38 гг. великий князь Владислав IV провел реформу артиллерии. С этого времени вся литовская артиллерия была собрана под началом одного генерала.

# «Новый Солдат»

1. Римская пехота периода упадка Империи (236-565 г.г.)
2. Асперн и Ваграм, 1809 г.
3. Английские лучники (1330-1515 г. г.)
4. Германские парашютисты (1935-1945 г.г.)
5. Римская конница периода упадка Империи (236-565 г.г.)
6. Солдаты Waffen SS (1939-1945 г.г.)
7. Битва при Лейпциге, 1813 г.
8. Рыцари ордена госпитальеров (1100-1306 г.г.)
9. Рыцари ордена госпитальеров (1306-1565 г.г.)
10. Английские рыцари (1200-1300 г.г.)
11. Английские рыцари (1300-1400 г.г.)
12. Битва при Хаттине, 1187 г.
13. Артиллерия Наполеона (1792-1815 г.г.)
14. Римский легионер
15. Гладиаторы
16. Битва при Азенкуре, 1415 г.
17. Битва при Саламанке, 1812 г.
18. Английские рыцари (1400-1500 г.г.)
19. Римский легионер (161-284 г.г.)
20. Рим против варваров, ч. 1
21. Битва при Виттории, 1813 г.
22. Скандинавы (1100-1500 г.г.)
23. Французский пехотинец (1803-1815 г.)
24. Рим против варваров, ч. 2
25. Фарисы - тяжелая конница сарацин (1050-1250 г.г.)
26. Генрих V и покорение Франции (1416-1453 г.г.)
27. Армия Рима: от Цезаря до Константина
28. Русские гренадеры (1799-1815 г.г.)
29. Самурай (200-1615 г.г.)
30. Дивизии СС, ч. 1
31. Войны Римской Империи, ч. 1
32. Войны Римской Империи, ч. 2
33. Осадные машины Греции и Рима
34. Армия Византийской Империи, ч. 1
35. Армия Византийской Империи, ч. 2
36. Важн. битвы столетней войны: Креси, Пуатье, Азенкур
37. Каролинги и средневековая Франция (750-1300 г.г.)
38. Рим против варваров, ч. 3
39. Англосаксы (449-1066 г.г.)
40. Варвары, ч. 1
41. Варвары, ч. 2
42. Рыцарские турниры
43. Норманские замки, ч. 1
44. Пикты (297-841 г.г.)
45. Кельтский воин
46. Норманские замки, ч. 1
47. Ниндзя, 1460-1650
48. Японские монахи-воины, 949-1603
49. Самурай, 1550-1600
50. Монгольский воин, 1200-1350
51. Древняя Персия
52. Древняя Ассирия
53. Австрийский пехотинец
54. Осадное искусство древности
55. Степные конные лучники
56. Битва при Креси (1346 г.)
57. Германский танкист
58. Германский горный стрелок
59. Конница Каролингов
60. Фракийцы против Греции и Рима
61. Сарматы против Греции и Рима
62. Ландскнехты
63. Битва при Каннах
64. Советская армия (1970-90)
65. Асигару-пехота самураев
66. Тактика пехоты: борьба с танками
67. Гранада, 1492 г.
68. Мамелюки
69. Тамерлан и его армия
70. Саладин и сарацины
71. Армия Рима: ранний период
72. Замки Тевтонских рыцарей ч.1
73. Замки Тевтонских рыцарей ч.2
74. Дивизии СС: 11-23-я
75. Дивизии СС: 24-38-я
76. Константинополь, 1453 г.
77. Военная одежда Рима (200-400)
78. Военная одежда Рима (400-640)
79. Халифаты (862-1098)
80. Службы безопасности Рейха
81. Средневековая геральдика
82. Рыцари ордена тамплиеров
83. Греческие голлиты
84. Пехотинец вермахта (1933-40)
85. Пехотинец вермахта (1941-43)
86. Пехотинец вермахта (1943-45)
87. Конница сасанидов против Рима и Византии
88. Саксы, викинги, норманны
89. Короли англии против Уэльса и Шотландии
90. Конкистадоры

91. Битва при Пуатье, 1356 г.
92. Военная одежда Рима (100-200)
93. Падение восточной Европы
94. Танненберг, 1410 г.
95. Морской пехотинец США во Вьетнаме
96. Войны гуситов
97. Норманские рыцари
98. Микены
99. Турки-османы
100. Битва при Адрианополе
101. Пехотинец армии США во Вьетнаме
102. Отделение, взвод во ВМВ
103. Мавры
104. Армия Ивана Грозного





Козаки

1: Атаман запорожских казаков, начало XVII в.

2: Украинский казак, XVII в.

3: Конный украинский казак, конец XVII в.

# Вернуться к оглавлению

Полководцы и элитная конница

- 1: Аггей Шепелев, московский воевода, 1687 г.
- 2: Великий воевода со знаменем, Русская земская конница, середина XVII в.
- 3: Парадный костюм русской гвардейской конницы, начало XVII в.



Стрельцы смешанных полков, Московия, XVII в.

- 1: Полуголовы
- 2: Сотник, около 1670 г.
- 3: Стрелец
- 4: Барабаник, около 1670 г.

