

*Вернуться к оглавлению*

# НОРМАННСКИЕ РЫЦАРИ



950-1204

НОВЫЙ

СОЛДАТ

№97





*Рыцарь раннего периода, ок. 1000*



*Нормандский рыцарь, 1066 год*



*Ничто так не объясняет настоящее, как знание прошлого...*  
*Полибий*

# Норманнские рыцари

**950 - 1204**

---

**ВОЕННО-ИСТОРИЧЕСКИЙ АЛЬМАНАХ**

**НОВЫЙ СОЛДАТ**

**№ 97**

---

Альманах "Солдат" Выпускается Артемовским военно-историческим клубом "Ветеран" для членов клуба ЛР061575 от 03.04.98 г. Редактор: Киселев В. И.,  
© "Солдат", 2002 Редакция не несет ответственности за материалы, предоставленные авторами. Отпечатано в типографии "Книга", г. Артемовск, ул. Чапаева, 24  
Тираж: 400 экз.



Во время походов викингов в IX и X веках хуже всего пришлось Англии и северо-западной Франции. В 911 году Карл III Простой, король западных франков, был вынужден разрешить вождю по имени Ролло, грабившему поселения в долине реки Сена, поселиться на территории верхней (восточной) Нормандии, расположенной между реками Бресль, Эпт, Авр и Див. Ролло и Карл III заключили легендарный договор в Сен-Клер-сюр-Эпт. В обмен на земли вождь становился вассалом короля, обращался в христианство и оказывал королю военную помощь. Кроме того, владения Ролло становились буферной зоной, защищавшей королевство от набегов викингов. Вскоре Ролло расширил свои владения на нижнюю (западную) Нормандию. В 924 году Ролло получил округа Се и Экм. Сын Ролло, Вильгельм Длинный Меч в 933 году прибавил к владениям отца Котантен и Аврании.

Новые границы теперь примерно соответствовали границам прежней каролингской провинции Невстрия, бывшей римской провинции Второй Лионез. Еще во времена Римской Империи столицей провинции стал город Руан, сохранивший свою роль и в нормандские времена. Новые поселенцы говорили на скандинавском наречии, но очень быстро смешались с местным галло-романским населением. Сам Ролло, по-видимому, был норвежцем, а поселение викингов получило название Нормандии - страны северных людей. Незадолго до этого, норманны в верхней Нормандии, жившие в районе Руана, стали перенимать французские обычаи и начали говорить на старо-французском языке. В нижней Нормандии скандинавы дольше сохраняли самобытность, поэтому между этими двумя районами возникло напряжение. В 1047 году в Нижней Нормандии было подавлено восстание местных лордов. Генеральное сражение произошло под Валь-эс-Дюн. Французским войском командовали молодой герцог Вильгельм II и король Генрих I. Благодаря этому событию Вильгельм укрепил свое присутствие к западу от Кана и распространил свое влияние на местных лордов.

Отношения между норманнскими герцогами и французскими королями всегда отличались напряженностью. Герцог был вассалом короля и был обязан служить ему. Пока шло формирование Нормандии, у короля не было оснований для беспокойства. После победы герцога Вильгельма под Валь-эс-Дюн король посчитал, что герцогство становится слишком сильным. Для противовеса король вступил в союз с анжуанами, жившими у южной границы Нормандии. Анжу соперничала с Нормандией из-за приграничных болот. В 1054 и 1057 годах король Генрих вместе с графом Жеффри Анжуйским вторгались в Нормандию. Оба раза герцог Вильгельм одерживал победу: при Мортемере и Варавиле.

В 1066 году умер троюродный брат Вильгельма - Эдуард Английский. Герцог поклялся, что во время одного из визитов Эдуарда в Нормандию, король Англии назвал Вильгельма своим наследником. Граф Анжуйский и старый король Франции умерли в 1060 году. Новый король не отличался воинственностью. На западе королевства возникли серьезные проблемы с бретонцами. В таких благоприятных условиях герцог заявил о своих правах на английскую корону. Новый король Англии Гарольд потерпел поражение от Вильгельма при Гастингсе. Так Вильгельм присоединил к своему герцогству целое королевство. Став королем, Вильгельм обрел необычайное могущество. Однако, просуществовало новое государство недолго. Уже сыновья Вильгельма перессорились друг с другом, каждый желая владеть целым королевством. В 1087 году Вильгельм Руф унаследовал королевство отца, но уже в 1100 году он погиб во время охоты в Новом Лесу. Его



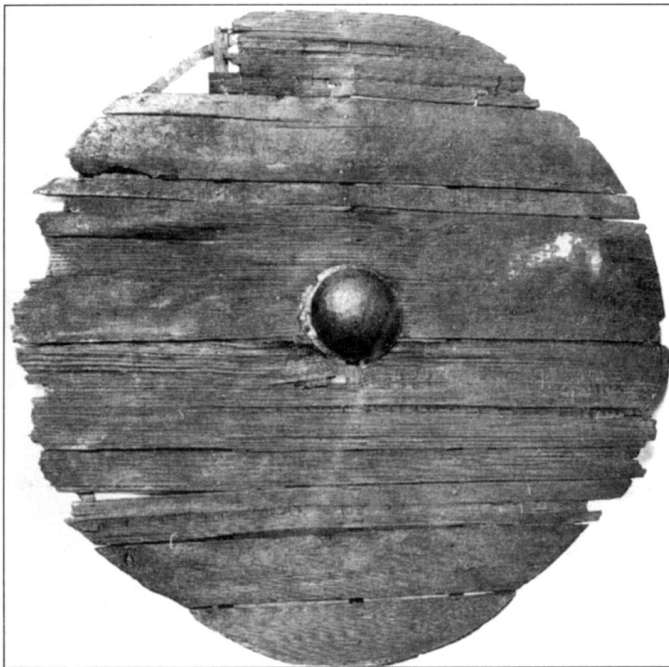
*Рыцари начала XI века с поднятыми копьями. «Видения Аввакума», французская Библия Св. Вааста. Лошади изображены стоящими, в противоположность галопирующим лошадям, характерным для конца XI - XII века. Обратите внимание, что рыцари еще не используют тактику «плотный строй с копьями наперевес». Обратите внимание на кольчужный назатыльник у левой фигуры. Этот воин не носит кольчугу, а назатыльник прикреплен к краю шлема, что редко встречалось в тот период.*

самый младший брат Генрих занял трон, взяв под стражу брата Роберта Нормандского. Вскоре Генрих лишился наследника, когда его сын утонул в Ла-Манше. После смерти Генриха в 1135 году Англию охватила гражданская война. За трон спорили дочь Генриха Матильда и племянник Генриха Стефан. Именно он стал новым королем Англии, так как бароны не желали подчиняться женщине.

Эта война показала как трудно быть одновременно королем Англии и герцогом Нормандским. После смерти Стефана в 1154 году сын Матильды Генрих примерил корону. От своего отца Генрих также унаследовал Анжу. Генрих стал первым королем в династии Плантагенетов. Так Англия стала частью Анжевинской империи, простиравшейся от границы с Шотландией до Пиренеев. Тем не менее, Англия оставалась страной англов и норманнов. Теперь правителям приходилось выбирать между севером и югом, и оставить за собой или Англию или Нормандию. При французском короле Филиппе II Августе Нормандия отпала от английской короны, когда на английском престоле воинственного Ричарда Львиное Сердце сменил менее агрессивный Иоанн Безземельный.

Энергичные нормандцы действовали не только в Нормандии и Англии. Примерно одновременно с покорением Англии, другой отряд нормандцев смог завладеть южной Итали-





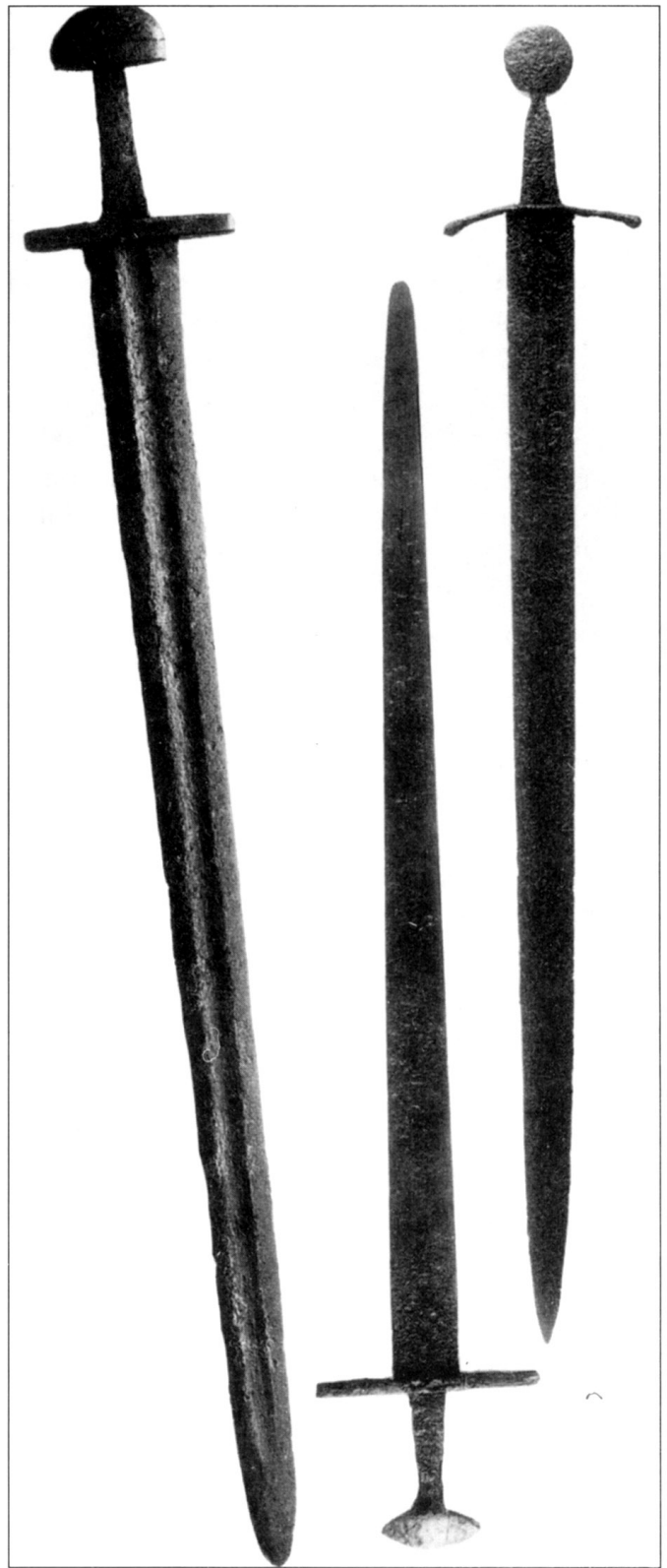
*Круглые щиты использовали примерно до начала XI века, когда их стали вытеснять продолговатые щиты, заостренные книзу. Этот щит найден в ладейном погребении под Гокстадом, Норвегия. Он датируется 900 годом. Вещи, которые клали в могилу, во многом походили на настоящие. Этот щит собран из досок, соединенных и вероятно склеенных друг с другом. В центре щита находится характерный для Скандинавии низкий полусферический умбон. Металлические полосы на задней стороне щита - добавлены при реставрации.*

ей и Сицилией. Мятеж против Византии в Италии наемники подняли еще в 1017 году, к 1029 году они осели на захваченной территории, а в 1041 году правителем нового королевства стал Роберт Гискард. В 1059 году Папа признал владения норманнов в Апулии и Калабрии, надеясь получить в их лице союзников для отражения германской угрозы с севера. В 1071 году норманны взяли Бари - последний византийский город в Италии. Вторжение на Сицилию началось в 1060 году и продолжалось в течение 31 года. Возникло несколько нормандских королевств, объединенных под единой властью в 1127 году. Спустя три года новое государство получило статус королевства. В 1134 году норманны предприняли успешное вторжение в Тунис, сыграв на междоусобной вражде местных правителей. В 1148 году начался закат нормандского королевства в Средиземноморье. К 1160 году в руках нормандцев оставались земли от Туниса до залива Сирт. Нормандцы попытались захватить греческий город Фессалоники, но потерпели поражение и в 1194 году нормандское королевство окончательно исчезло с карты Европы. Точку в его истории поставил германский император Генрих VI.

Нормандцы активно участвовали в 1-м Крестовом походе. В числе участников были отряды Роберта Нормандского и Богемонда Тарантского. Богемонд со своим итальянским отрядом основал Антиохийское княжество в Сирии. Княжество контролировало торговый путь и быстро стало богатейшим государством крестоносцев. Последним городом княжества стал порт Латтакия, взятый мусульманами в 1287 году.

### Словарь

Акетон - стеганная одежда, надеваемая под доспехи. Впервые упоминается в XII веке.



*Меч обычно имел желоб, доходящий почти до самого конца клинка. Меч имеет характерную для X века полусферическую головку рукоятки. У другого меча головка в форме бразильского ореха, характерная до 1150 года. У третьего меча головка в форме диска, характерная для XII века.*

Арсон - высокие луки седла.

Перевязь - Ремень, переброшенный через правое плечо, в X-XII веках использовался для ношения меча.

Умбон - Металлическая чашка, накладываемая на центр щита. У круглых щитов имела функциональное назначение - закрывать кисть руки, у продолговатых щитов осталась в чисто декоративных целях.





**Шлем «нормандского» типа, обнаруженный в районе Ольмюцца (Моравия). Вероятно, шлем относится к описываемому нами периоду. Он выкован из цельного куска металла и имеет легкий гребень, проходящий вдоль лба. Назальная пластина составляет со шлемом единое целое. Отверстия для заклепок вдоль нижней кромки служили для крепления подкладки.**

Попона - матерчатая накидка на круп лошади, появилась в конце XII века.

Конруа - отряд всадников, обычно насчитывавший от 25 до 50 человек.

Подгубная цепочка - часть упряжи, к которой крепятся вставляемый в пасть коня мундштук и удила.

Дестриер - боевой конь.

Донжон - самая большая и высокая башня замка, как правило всегда сооружаемая из камня.

Гамбезон - то же, что и акетон.

Гонфалон, гонфанон - хоругвь барона.

Хауберк - первоначально так назывался горжет, защищающий шею. Позднее этим словом стали называть кольчугу.

Пластинчатые доспехи - доспехи, набранные из небольших металлических пластин, перевязанных друг с другом. Не получили распространения на северо-западе Европы.

Назальная пластина - вертикальная пластина, прикрепленная к шлему. Защищает нос воина.

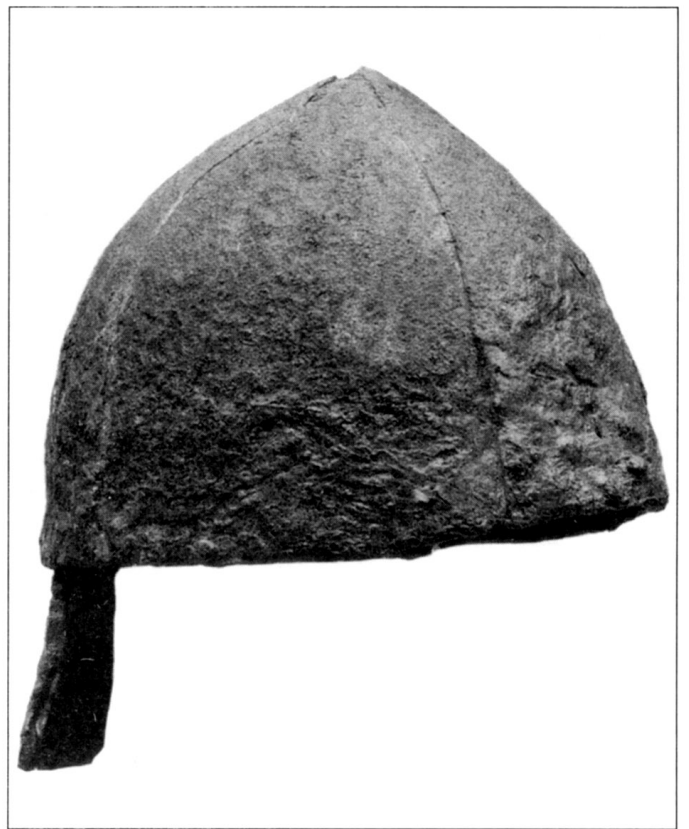
Паттерн-сварка - технологияковки мечей, когда лезвие выковывается из перекрученных полос стали и ковкого углеродистого железа. Позднее этим методом стали ковать не только мечи, но также ножи и наконечники копий.

Головка - расширение на крайней задней точке рукоятки меча. Служит противовесом клинку и не дает руке соскользнуть.

Пурпуан - то же, что и акетон.

Колющие шпоры - шпоры, по форме напоминающие гвоздь.

Чешуйчатые доспехи - доспехи, составленные из чешуй, наложенных друг на друга.



**Сегментированный шлем. Несколько шлемов такого типа найдено на севере Франции и в районе Темзы. Назальная пластина приставлена в ходе реставрации. Подобные шлемы во множестве изображены на гобелене из Байё. Можно предположить, что у этого шлема назальная пластина была выполнена съёмной.**

Сюрко - легкая матерчатая накидка, надеваемая поверх доспехов.

## Хронология

911 Договор Сен-Клер-сюр-Эпт. Ролло становится первым герцогом Нормандским.

931 Смерть Ролло. Герцогство наследует его сын - Вильгельм I Длинный Меч.

942 Смерть Вильгельма I. Герцогство наследует его сын - Ричард Бесстрашный.

996 Смерть Ричарда. Герцогство наследует его сын - Ричард II Добрый.

1017 Первые нормандские наемники прибывают на юг Италии.

1026 Смерть Ричарда II. Герцогство наследует его сын - Ричард III.

1027 Смерть Ричарда III. Герцогство наследует его брат - Роберт Великолепный.

1028 Рождение Вильгельма Завоевателя.

1035 Смерть Роберта. Герцогство наследует его незаконнорожденный сын Вильгельм II.

1041 Битва при Монте-Маджоре. Итало-нормандские мятежники разбили византийскую армию.

1047 Битва при Валь-эс-Дюн. Герцог Вильгельм подавляет восстание в Нормандии.

1053 Битва при Чивитате. Апулийские нормандцы разбили армию Папы.

1054 Битва при Мортемере. Нормандцы разбили объединенную армию французского короля Генриха I и графа Жоффри Анжуйского.





*Польский шлем, собранный из четырех сегментов, склепанных вместе. Данный экземпляр был позолочен.*

1057 Битва при Варавилле. Нормандцы разбили арьергардный полк объединенной армии французского короля Генриха I и графа Жоффри Анжуйского.

1060 Нормандцы начали покорение Сицилии.

1066 28 сентября герцог Вильгельм вторгся в Англию.

1066 14 октября состоялась битва при Гастингсе. Герцог Вильгельм разбил армию короля Гарольда Английского.

1066 25 декабря герцог Вильгельм коронован в Вестминстерском аббатстве.

1070 Подавлены последние очаги сопротивления в Англии.

1071 Нормандцы взяли город Бари на юге Италии.

1072 Нормандцы заняли город Палермо на Сицилии.

1079 Вильгельм разбит при Жерберуа своим сыном Робертом.

1081 Битва при Дураццо. Итало-нормандская армия Роберта Гискалда и Богемонда Тарантского разбила византийскую армию.

1087 9 сентября умер Вильгельм I. Вильгельм Руфус вошел на престол под именем Вильгельма II. Роберт стал герцогом Нормандским.

1091 Нормандцы полностью покорили Сицилию.

1097 Битва при Дорилеуме. Армия крестоносцев, включавшая в себя войско Богемонда Тарантского, приняла на себя основной удар турок, пока вторая армия крестоносцев не завершила окружение неверных.

1098 Богемонд взял Антиохию.

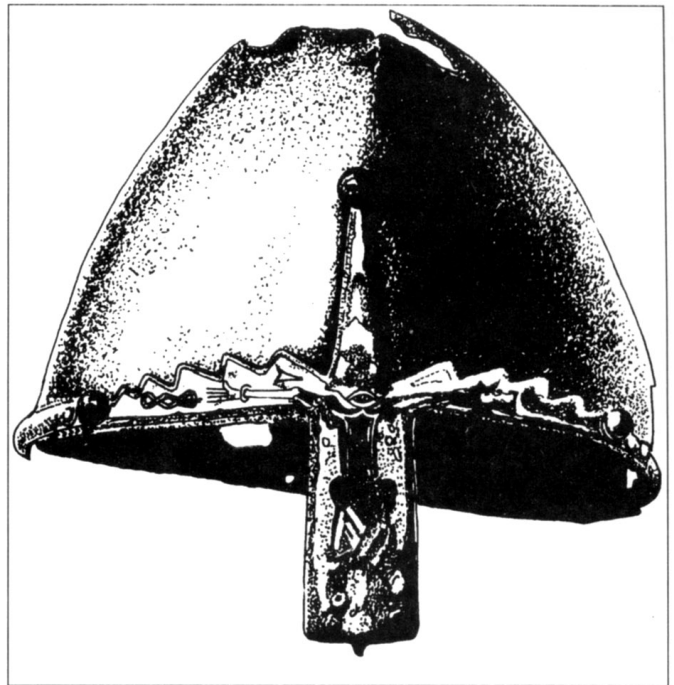
1100 Богемонд становится князем Антиохии. Вильгельм II убит в Новом Лесу. На английский престол вошел младший из братьев - Гентрих.

1106 Битва при Тиншбрэ. Генрих I разбил армию и взял в плен своего брата Роберта, герцога Нормандского.

1118 Битва при Алансоне. Генрих I разбит Жоффри Анжуйским во время попытки прорваться к замку.

1119 Битва при Бремюле. Генрих I разбил армию французского короля Людовика VI.

1124 Битва при Бургтерульде. Рыцари Генриха I подавили мятеж Валерана Мевланского.



*Шлем святого Венцеслава, хранится в Праге. Святой Венцеслав жил в X веке. Чашика шлема выкована из цельного куска металла, а лобное кольцо и назальная пластина прикреплены позднее. Узор на лобном кольце позволяет сделать предположение, что шлем изготовлен на западе Европы.*

1132 Битва при Ночере. Роджер II Сицилийский разбит апулийскими мятежниками.

1135 Умер Генрих I. В Англии началась гражданская война между сторонниками Стефана и Матильды.

1138 Битва при Стандарде (Норталлертоне). Армия Стефана разбила армию Давида I Шотландского.

1141 Битва при Линкольне. Роберт Глочестерский во главе армии мятежников прорвался к городу и взял в плен Стефана. В том же году Роберт попытался взять Винчестер, но попал в плен и его пришлось обменять на Стефана.

1148 Нормандцы захватили земли в Северной Африке.

1154 Смерть Стефана. Королем Англии стал Генрих II, сын Матильды и Жоффри Анжуйского.

1160 Нормандцы потеряли владения в Северной Африке.

1189 Смерть Генриха II. Королем Англии стал его сын Ричард I Львиное Сердце.

1190 Третий Крестовый поход. Ричард попал в плен.

1194 Ричарда выкупили, он вернулся в Англию. Нормандское королевство в Италии и Сицилии покорено Генрихом VI.

1199 Ричард I погиб в ходе осады замка Шалю во Франции. Королем Англии становится его брат - Иоанн Безземельный (принц Джон).

1204 Филипп II Французский отторг Нормандию от Англии.

1287 Последний город княжества Антиохия - порт Латтакия - взят мусульманами.

### **Внешность и экипировка**

Многие, если не все, предметы одежды, оружия и доспехов нормандских рыцарей можно было встретить по всему северозападу Европы, так что ни о какой специфичности во внешнем виде нормандских рыцарей речи быть не может. Нормандцы закупали хорошие мечи, а доспехи добывали на поле боя.





**А: Рыцарь раннего периода, ок. 1000**

Мы точно не знаем время, когда осевшие в Нормандии викинги научились у местных франков сражаться верхом. Поскольку тяжелая конница имела в армии Каролингов еще за век до появления викингов, новые поселенцы могли перенять новые навыки очень рано. Внешний вид воина, изображенного на иллюстрации, достаточно архаичен. Он носит шпангенхелм - сегментный шлем раннего типа, использовавшийся до XI века и еще встречающийся в XIII веке. Форму шлема задавали детали каркаса, состоявшие из кольца и нескольких (обычно четырех) вертикальных стоек. Пространство между стойками закрывали металлические сегменты, которые изготавливали из железа, но могли встречаться и детали, изготовленные из рога. Сегменты сверху фиксировала верхушка. Вдоль лобного кольца имелись специальные заклепки, предназначенные для крепления подкладки. В некоторых случаях к кольцу крепили назальную пластину. Точно не известно, какую конструкцию имели шлемы именно в то время, поскольку ни одного экземпляра не дошло до наших дней. Однако иногда изображения шлема можно обнаружить на рисунках, сделанных в то время. Кольчуга имеет разрезы по бокам, что более удобно для пешего воина, а не всадника. Иногда такие кольчуги встречались на протяжении XI века и в начале XII века. Щит традиционной круглой формы, так как продолговатые щиты еще только начинали появляться. Поскольку до нас дошло всего несколько накладок-умбонов, датируемых X веком, а деревянные части этих щитов полностью утрачены, то точно восстановить конструкцию щита невозможно. Можно предположить существование двухслойных щитов, состоявших из двух слоев досок, уложенных так, что волокна слоев шли под прямым углом друг к другу. Поверхность щитов, вероятно, часто обтягивали кожей. Мы

знаем, что англосаксонские щиты X века чаще обтягивали бычьей, а не овечьей кожей. Некоторые щиты могли и не иметь кожного покрытия, особенно если они изготавливались из цельного куска дерева. Кожа, наклеенная на поверхность щита, придавала щиту дополнительную прочность.

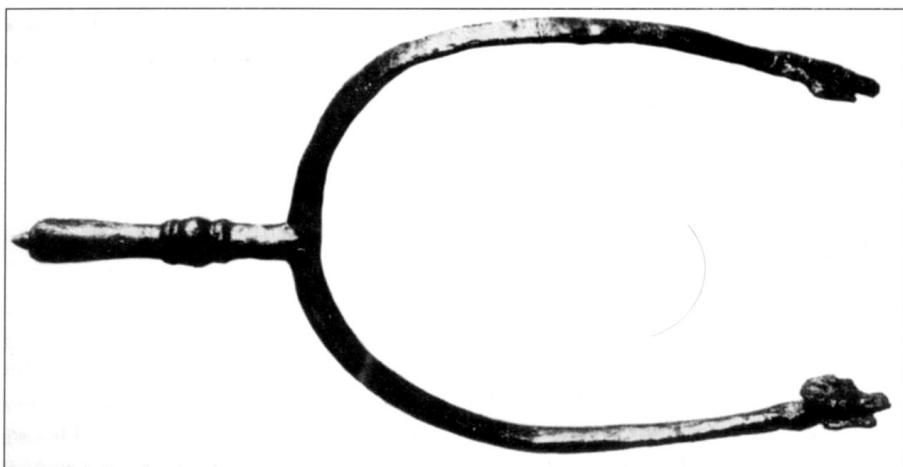
Что представлял собой кант у края щита, который можно увидеть на многих иллюстрациях, определенно сказать невозможно. Маловероятно, что кант представлял собой просто цветную полосу вдоль края, имеющую чисто декоративное назначение, хотя такую возможность полностью невозможно исключить. Но на рисунках часто видно, что по канту идут точки или кружки, которые вероятнее всего обозначают головки заклепок или гвоздей. Можно также предположить, что кружки вдоль края щита представляли собой отверстия, с помощью которых крепили икуру. Кант могли делать из бронзы, железа или кожи. Изогнутые полосы часто встречаются на рисунках щитов, относящихся к эпохам каролингов, оттониев, англосаксов, викингов и даже пиктов. Эти полосы могут обозначать места соединения двух кусков кожи или усиливающую железную накладку.

Меч направлен острием вниз. Клинок меча изготовлен методом паттерн-сварки. Головка эфеса имеет характерную полусферическую форму. Деревянные ножны обтянуты кожей. В середине к ножнам присоединен ремень, который соединен с поясным ремнем и придает ножнам удобный наклон - ножны не путаются в ногах. Дополнительно рыцарь мог быть вооружен дротиками или копьем. Железные шпоры характерны для рыцарей северо-западной Европы того времени. Викинги в тот период могли заплетать волосы в тяжелые косы, но тщательно выбривали затылок. Осевшие в Нормандии воины быстро переняли обычай стричься «под горшок». Такая стрижка была особенно удобна в том случае, если рыцарь носил кольчужный капюшон или подшлемник.

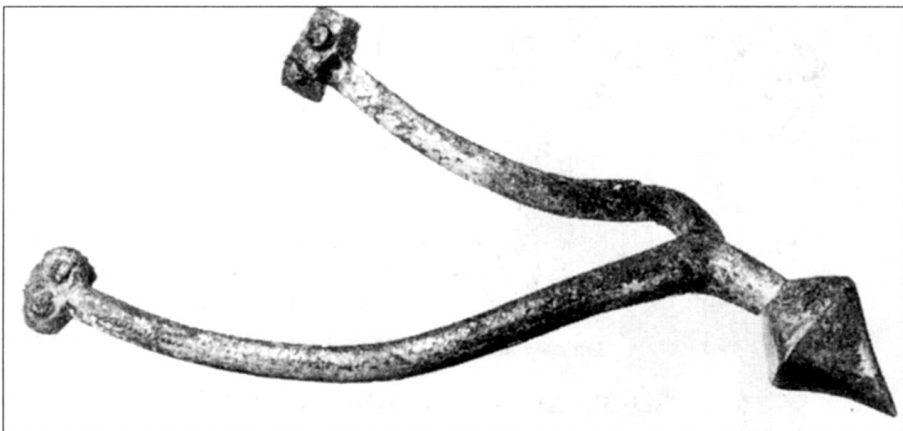
**X и XI века**

На теле нормандские рыцари носили льняную рубаху, надеваемую через голову и мешковатые штаны, подвязываемые ремнем на поясе. От колена и до лодыжки штаны обычно плотно облегли ноги. Поверх штанин носили шерстяные или льняные чулки. В верхней части чулок обычно нашивалась





*Колющие шпоры, характерные для X и XI веков. Часто они заканчивались небольшим клювом на конце. Подвеска шпор всегда прямая. Позолоченные шпоры едва ли существовали в тот период. Многие шпоры изготовлены из железа. «Позолоту» шпор выполняли из медного сплава.*



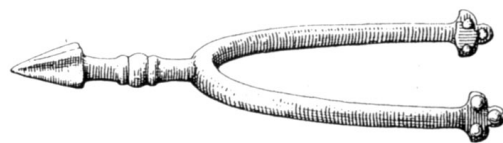
*Колющая шпора XII-XIII века. Подвеска изогнутая, игла также находится под углом.*

вышитая тесьма, которая выполняла роль подвязки. Изредка чулок натягивали выше колена. Встречались чулки, у которых вместо пятки имелась лишь тесьма. Иногда поверх чулка наматывали ремни, причем простолюдины наматывали ремни по спирали, а воины благородного происхождения наматывали ремни крест-накрест. Обувь изготавливали из кожи.

Поверх нижней рубахи надевали верхнюю рубаху, также натягивая ее через голову. Верхняя рубаха достигала колен или даже икр, имела длинные рукава, иногда собранные в складки на запястьях, и перехватывалась поясным ремнем. Иногда рубахи имели не широкую горловину, а узкую горловину с дополнительным разрезом, который застегивался с помощью броши. Верхнюю рубаху часто расшивали вдоль ворота, манжет или подола. Иногда дополнительно расшивали верхнюю часть рукава, маскируя шов, соединяющий рукав с рубахой. Встречались и рубахи очень простого покроя. Рубахи могли иметь разрезы с боков. Поверх верхней рубахи рыцари без доспехов могли но-

сить третью рубаху. Эта рубаха была чуть короче и имела свободные рукава. В торжественных ситуациях носили удлиненные рубахи.

Для дополнительной защиты от ветра и холода носили прямоугольные или полукруглые плащи разной длины. Концы плаща или связывали или закалывали на груди или над правым плечом, чтобы освободить правую руку. С доспехами плащи обычно не носили. Кошель (мешочек, перехваченный тесьмой) носили у пояса под рубахой. Золотые и серебряные перстни показывали достаток владельца, о том же свидетельствовали броши и застежки плаща и рубахи. В начале X века нормандцы носили длинные волосы, может быть заплетая их в косицы. Позднее они переняли европейский обычай стричься «под горшок». В XI веке появилась мода выбривать виски и затылок, но долго такая мода не просуществовала, хотя и оставила след в виде фигур на гобелене из Байё. Бороду и усы нормандцы обычно сбрасывали. В Англии в годы правления Вильгельма Руфуса (1087-1100) в моду вошло ношение длинных



*Колющая шпора, вторая половина XI века, Винчестерский замок.*



*Нормандская подкова XI-XII века. Волнистый край и дырки характерны для того периода.*

волос и бород, вероятно, эта мода возникла под влиянием англо-скандинавских обычаев.

Основным доспехом нормандских рыцарей была кольчуга. Каждое колечко кольчуги соединялось с четырьмя соседними кольцами, образуя прочную, но гибкую поверхность. Надевали кольчугу через голову. Многие нормандцы в первое время не имели кольчуг, или имели укороченные кольчуги, достигавшие лишь середины бедра и имевшие короткие рукава. В первой половине XI века распространение получили кольчуги, достигающие колен, или даже закрывающие колени. Чтобы не мешать ходьбе и верховой езде подол длинной кольчуги имел разрезы спереди и сзади. Когда воин в такой кольчуге садился в седло, полы свисали по бокам, хорошо защищая ноги. Некоторые ранние кольчуги имели отверстия по бокам, что больше подходило для пеших воинов. Короткие кольчуги продолжали носить, особенно пешие воины, хотя длинные кольчуги получали все большее и большее распространение.

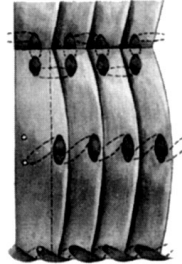
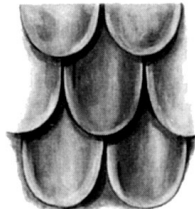
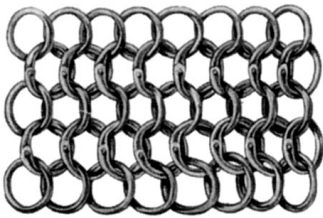
Некоторые кольчуги имели высокий ворот или даже полный капюшон. Кольчуги с капюшоном назывались hauberk, от древнегерманского слова halsberg (горжет). Может быть существовали капюшоны, надеваемые отдельно от кольчуги, но до нас ни одного такого капюшона не дошло. Несколько таких капюшонов изображено на гобелене из Байё, но это скорее были кожаные, а не кольчужные капюшоны.



**Варианты положения лицевого клапана кольчуги**



**Усиливающий квадрат на груди**



**Амортизационная шапочка конца XII - начала XIII веков.**



**Прическа середины XI века**

**Защита ног**



ная полоса, которая представлена не только на воротах, но и на рукавах и подоле. На рисунке, показывающем погрузку кольчуг на корабли, также видны квадраты, а кольчужные капюшоны, вероятно, подразумеваются висящими сзади.

Труднее объяснить наличие квадрата на фигуре англосаксонского воина, облаченного в кольчугу без капюшона. Подобные квадраты видны и на рисунках испанских воинов того времени. Однозначно конструкцию клапана можно определить по скульптурам XII века в Клермон-Ферран. В качестве второго объяснения предполагают, что «квадрат» представляет собой отвернутый вбок ворот кольчуги. Третье, самое маловероятное объяснение говорит, что квадрат представляет собой усиливающую накладку на груди или полосы, крепящие металлическую пластину к внутренней поверхности кольчуги. Есть вероятность того, что на практике встречались кольчуги всех трех описанных типов.

Известно, что существовали кольчуги, ворот которых имел длинный клапан, который подвязывали к виску перед боем. Такие кольчуги точно существовали в начале XII века. Клапаны упомянуты в «Песне о Роланде» (ок. 1100). Изнутри клапан мог быть затянут подкладкой. У некоторых кольчуг имелся только вертикальный разрез, который стягивали шнуром. Для защиты ног спереди к ним привязывали кольчужные полосы.

На гобелене из Байё видно, что некоторые воины выбривали себе затылок. О таком обычае упоминает Уэйс, который говорит, что в 1066 году английские разведчики, вернувшись от лагеря Вильгельма Завоевателя, сказали, что Вильгельм привел с собой армию священников. Мода выбривать затылки пришла уже в период правления Вильгельма Руфуса, сына Вильгельма Завоевателя. В свою очередь, Руфус завел моду носить длинные волосы и бороды.

Спереди у многих кольчуг, как это видно на гобелене из Байё (гобелен сделан не позднее, чем через 20 лет после битвы при Гастингсе), имелось несколько полос. Некоторые из них образуют квадраты, другие проходят горизонтально у ворота, последний вариант более характерен для англичан. Что представляли собой эти полосы точно не известно. За исключением гобелена их еще можно увидеть лишь на некоторых книжных миниатюрах того времени. Существует предположение, что эти по-

## **В: Доспехи**

Кольчуга состояла из множества колец, переплетенных друг с другом. Каждое кольцо соединялось с четырьмя соседними. Изменяя количество связанных колец можно было придавать кольчуге определенную форму. В подмышках несколько колец не соединяли между собой.

Чешуйчатые доспехи могли быть из железа, бронзы, рога, кости или кожи. Чешуи крепили внахлест на кожаное или холщовое основание с помощью заклепок. Под головку заклепки подкладывали шайбу, чтобы заклепка не прорывала материал. Чешуи верхнего ряда закрывали заклепки нижнего ряда. На некоторых иллюстрациях изображены чешуйчатые доспехи, у которых чешуи расположены в шахматном порядке, в то время как на других иллюстрациях чешуи располагаются вертикальными рядами.

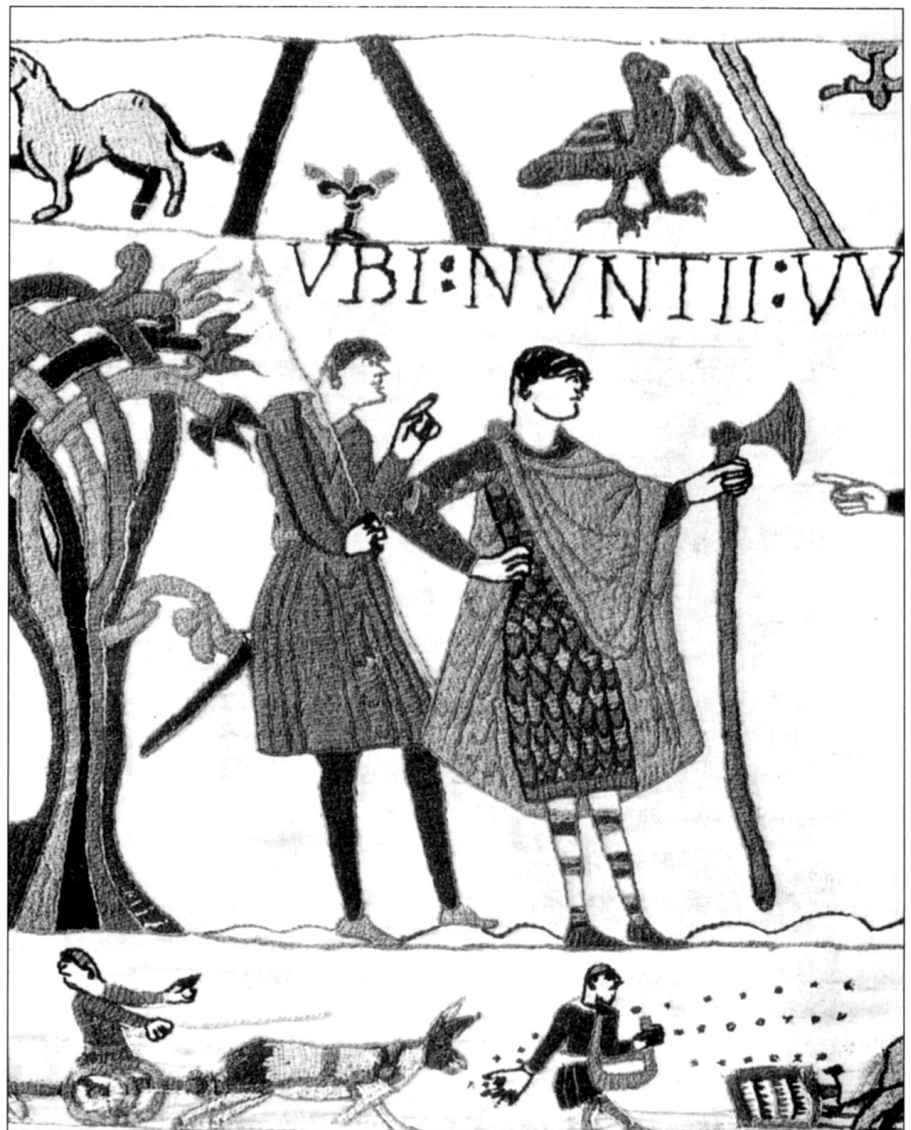
Пластинчатые доспехи, распространенные на востоке и в Италии, представляли собой металлические пластины, соединенные между собой. Пластинчатые доспехи состояли из нагрудной и наспинной частей, соединившихся на боках.

Загадочный «квадрат» на груди многих воинов, изображенных на гобелене из Байё, породил множество споров. До сих пор невозможно точно сказать, что художник хотел показать этим квадратом. Самая популярная теория объясняет этот квадрат как клапан, который в поднятом положении закрывал горло и подбородок. Кроме того, благодаря такому клапану было проще надевать и снимать кольчугу. В подтверждение этой теории можно привести несколько фигур с гобелена, которые изображены с поднятым клапаном. На рисунке, изображающем битву при Гастингсе, кольчуги всех всадников, идущих в бой имеют такой квадрат, но у всадников, участвующих в сражении, вместо квадрата изображена горизонталь-

лосы обозначают кольчужный клапан у шеи, который в поднятом положении защищал горло и подбородок воина. Впервые такой клапан упомянут в «Песне о Ролланде» около 1100 года. Кольчуги с таким же воротом в поднятом и опущенном положении изображены на скульптурах капители в Клермон-Ферран во Франции. Несколько фигур на гобелене из Байё, по-видимому, имеют такие же клапаны, что и у скульптур на капители. У некоторых фигур на гобелене имеется только одна горизонтальная полоса. Вероятно, эта полоса обозначает закрытый клапан или просто повторяет кант, имевшийся у многих кольчуг. С другой стороны, у многих кольчуг с клапаном, изображенных на гобелене, отсутствует кольчужный капюшон. Поэтому непонятно, куда должен крепиться данный клапан в поднятом положении. Можно предположить, что изображенные на гобелене воины сбросили капюшон с головы, и он свисает за спиной. В качестве варианта можно предположить, что квадрат обозначает разрез ворота кольчуги, повторяющий разрез ворота у рубахи. Третье, маловероятное предположение говорит о том, что квадрат изображает усиливающую кольчужную или даже пластинчатую накладку на груди.

К началу завоевания Англии лишь немногие рыцари защищали ноги кольчужными чулками. Фактически, это были даже не чулки, а кольчужные полосы, защищавшие переднюю поверхность ноги и сзади закрепленные тесемками и ремнями. Существовали и настоящие кольчужные чулки, которые закреплялись подвязками на поясе. Изображения на гобелене не дают возможности определить, защищали ли воины стопы, скорее всего нет. Многие рыцари, из числа изображенных на гобелене, носят кольчужные нарукавники, которые не составляют единого целого с рукавом кольчуги. Лишь у одного-двух воинов рукава кольчуги длинные и достигают запястий. У многих рыцарей, изображенных на гобелене, предплечья украшены цветными полосами. Так обычно изображали собранные в складки манжеты на рукавах рубах. Вероятно, край рукава усиливали кожаной полосой или поддевали под них стеганные нарукавники. Такие нарукавники часто можно видеть на изображениях английских воинов.

Шлем конической формы неизменно оснащался назальной пластиной. Некоторые шлемы делались по образцу старых шлемов типа Spangenhelm и со-



*Гобелен из Байё вероятно был соделан в течение двадцати лет, после битвы при Гастингсе. Здесь изображен граф Гай Понтье, беседующий с гонцом герцога Вильяма. Граф носит чешуйчатые доспехи без рукавов.*



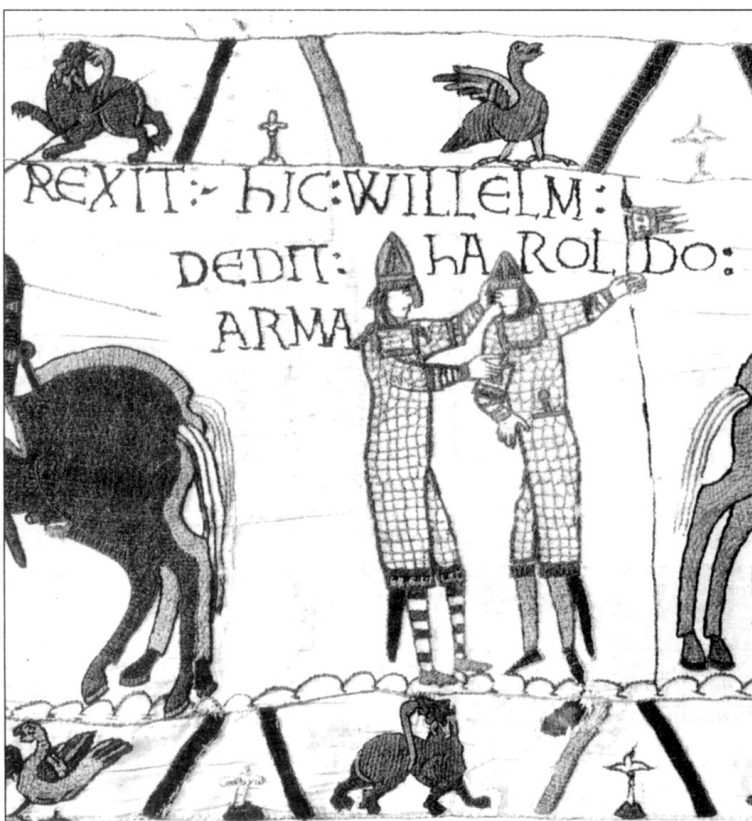
*Всадники без доспехов атакуют замок в Доле. Вероятно изображен момент, когда рыцари направляются в бой, один из всадников надел шлем. Однако эта картина может изображать простую подготовку рыцарей или группу оруженосцев.*





### **С: Нормандский рыцарь, 1066 год**

У кольчуги разрез на полах сделан не по бокам, а спереди и сзади, что делает кольчугу удобной для верховой езды. У кольчуги имеется капюшон и клапан. Сегментированный шлем в данный период получил наибольшее распространение, насколько это можно судить по изображениям с гобелена из Байё. Шлем состоял из четырех сегментов, соединенных заклепками друг с другом. Снизу к сегментам крепилось лобное кольцо с назальной пластиной. Рисунки того времени показывают, что подобное крепление назальной пластины было самым распространенным. Отверстия в кольце служили для крепления подкладки. На шлеме заметны вмятины и следы ремонта. Починить такой шлем мог любой сельский кузнец, совсем не требовалось помощи профессионального оружейника. Щит продолговатой формы. Если такой щит держать вертикально, то он целиком защищает бок всадника, а если положить щит горизонтально, то им можно прикрыть бок коня. Если принять изображения на гобелене из Байё, то всадники часто держали щит горизонтально, когда вели бой с пешими воинами. Напротив, сражаясь с конницей противника, рыцарь держал щит вертикально. Мечи носили под кольчугой, выведя ножны через прорезь в боку кольчуги. Есть данные, что первоначально мечи носили на перевязи, но уже к середине XI века ножны стали подвешивать к поясному ремню. Для управления лошадью данный всадник пользуется шпорами с пирамидальным острием.



стояли из лобного кольца, четырех вертикальных пластин и четырех сегментов, соединенных друг с другом заклепками. Но многие шлемы состояли только из кольца и четырех сегментов, а некоторые ковались из цельного куска железа. У цельных шлемов назальная пластина могла составлять интегральную часть шлема, а могла соединяться с накладным лобным кольцом. Позднее появились шлемы, усиленные дополнительными полосами. Если шлем состоял из сегментов, то полосы усиливали стыки между сегментами. Иногда шлемы красили.

Очень может быть, что внутри шлемов имелась подкладка. Хотя у дошедших до нас шлемов того периода подкладка не сохранилась, они неизменно имеют места крепления подкладки. Подкладка имеется и

**Вильгельм дарит оружие графу Гарольду во время пребывания графа в Нормандии, около 1064 г.г. Широкие полосы шлемов - каркас для наложения сегментов. Шлем герцога специально сделан высоким, чтобы его было видно издалека. Натягиватель не кольчужный, а кожаный. обратите внимание на то, что мечи носят под кольчугой.**



Телега обоза грузится на корабль, отплывающий в Англию. Форма наконечников у копий в действительности скорее всего была другой. Шлемы надеты на вертикальные стойки телеги. Каждую кольчугу на жерди несут два человека. Капюшоны кольчуги вероятно свисают назад. Один меч подвешен к жерди за темляк.



Боевые кони на борту корабля, переплывающего Ла-Манш. Вместо полной узды на коней надеты недоуздки.



Англичане укрепляют свой лагерь при Гастингсе валом. Вали быстро возводили вокруг деревянного налесада, заметно повышая оборонительные свойства лагеря. Кроме вала укрепления обносились рвом. Некоторые замки состояли из стен без вала.

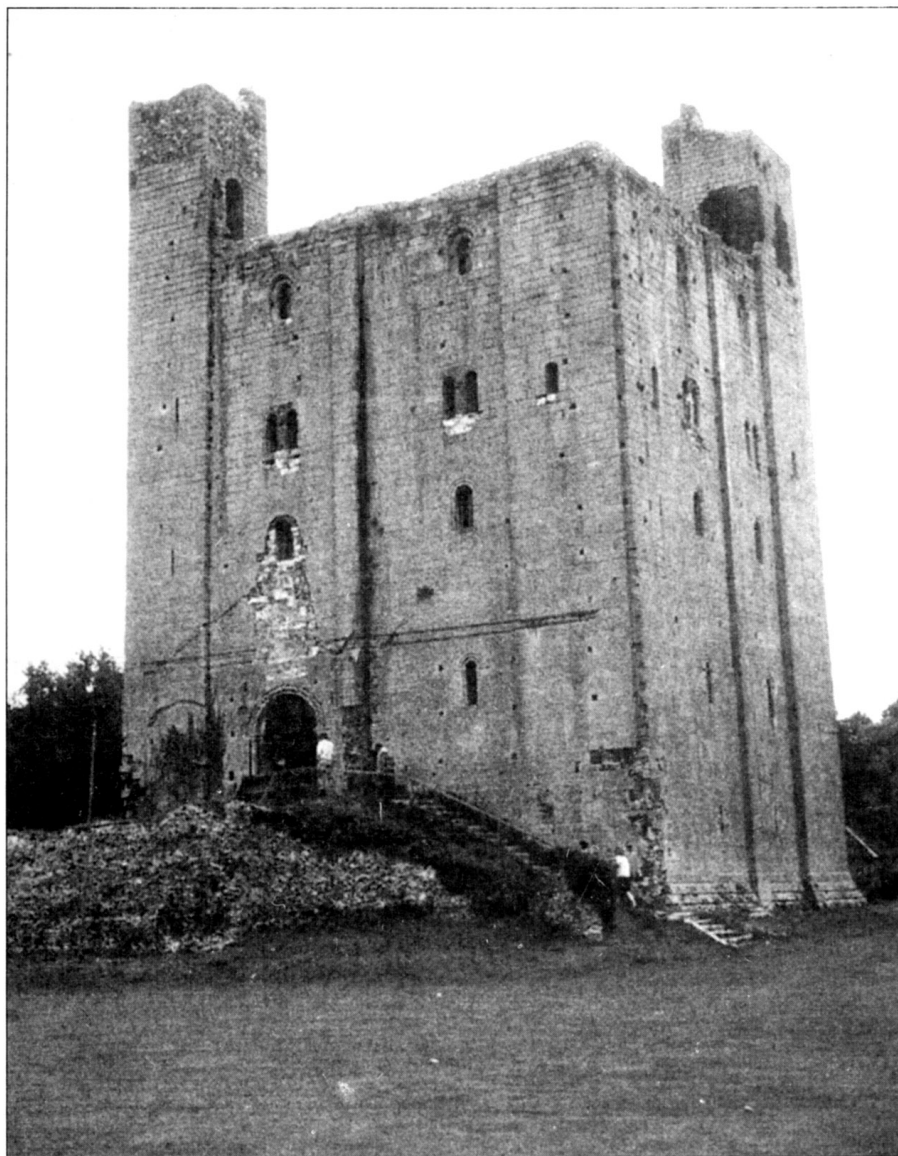
у более поздних шлемов. Вероятно изнутри к лобному кольцу крепились полоса кожи, к которой подшивались кусочки льняной ткани. В верхней части куски ткани соединялись шнуром, образуя зазор между головой и металлическими стенками шлема. Регулируя длину шнура можно было подогнать шлем под голову. Дополнительно шлем на голове удерживался с помощью подбородочного ремня. Ремень не только удерживал шлем, но и не давал ему сползать на глаза.

Последней деталью доспехов был щит. Первые нормандские воины пользовались круглыми деревянными щитами, которые могли быть обтянуты кожей снаружи или изнутри. На задней поверхности щита имелась вертикальная рукоятка, с помощью которой щит держали рукой. Для удобства, в центре щита имелся вырез, закрытый железной чашкой. Кроме рукоятки сзади у щита имелся длинный ремень, с помощью которого можно было повесить щит на шею, чтобы не потерять его в бою или походе. В начале XII века появляются щиты, у которых кроме рукоятки на задней стороне имелся дополнительный ремешок, под которым воин просовывал предплечье. Такие щиты дополнительно оснащались подушечкой, смягчавшей удары. Хотя ремешок мало помогал в бою, его особенно часто использовали всадники, так как он позволял в походе освободить кисть руки. На книжных миниатюрах часто изображались щиты с кантом, но до нас дошло буквально несколько штук окантованных щитов. Часто такой кант представлял собой просто нарисованную полосу, но встречались усиливающие канты из кожи, железа или бронзы. На рисунках можно обнаружить щиты, дополнительно усиленные радиально расположенными полосами. На рисунках встречаются и овальные щиты, но до нас такие щиты не дошли.

Примерно в начале XI века появились новые щиты продолговатой формы, заостренные снизу. Эти щиты хорошо подходили для всадников, так как закрывали воина с левой стороны. Но использовали продолговатые щиты как конные, так и пешие воины, причем всадники часто держали щит почти горизонтально. Старые круглые щиты использовались наряду с продолговатыми на всем протяжении Средневековья.

Продолговатый щит носили с помощью двух ремней, под один из которых просовывали предплечье, а другой жимали в руке. Металлическая чашка-ум-





**Каменный дожон, XII век, Хедингем, Эссекс. Первые дожоны появились на севере Франции и в Нормандии незадолго до похода Вильгельма Завоевателя. К XII веку такие башни появились во многих замках.**

Байё изображен в коричневой одежде, которая по покрою походит на кольчуги соседних воинов. Нормандцы, сражавшиеся в Италии, могли носить доспехи, составленные из металлических пластин, соединенных друг с другом.

Под кольчугой возможно воины носили стеганную одежду. Кольчуга была слишком гибкой, поэтому тяжелым ударом можно было поломать кости, не нарушив целостности кольчуги. Если же звенья кольчуги расходились, то они попадали в рану, вызывая ее заражение. Стеганные доспехи, вероятно, появились на переломе X и XI веков. Пару таких доспехов можно разглядеть на гобелене из Байё, хотя точно сказать, что это именно стеганные доспехи нельзя. Даже на иллюстрациях XIII века стеганные доспехи не показывались. Можно предположить (но это именно предположение), что на гобелене из Байё у воинов кант на кольчуге - это именно выглядывающий из-под нее стеганный доспех.

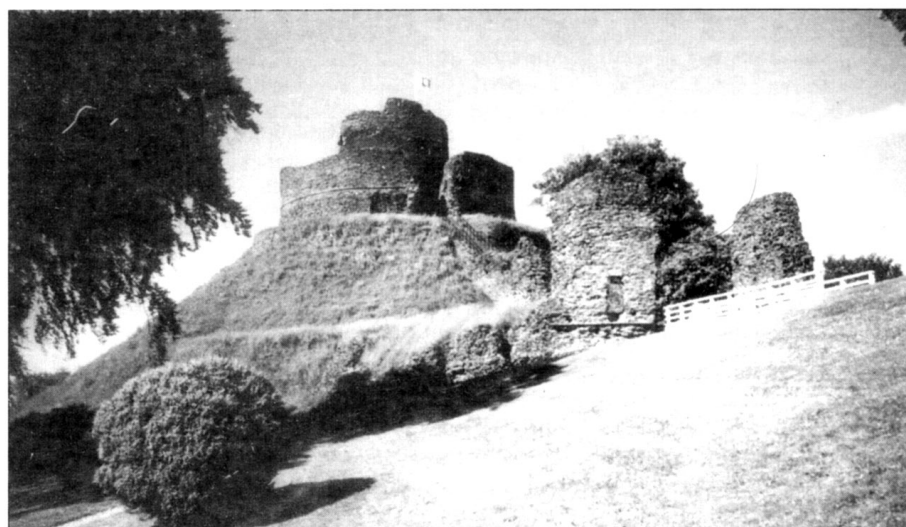
Главным оружием конного воина был меч. Именно меч символизировал собой рыцарское достоинство воина. В X и XI веках использовался обоюдоострый режуще-рубящий меч. Клинок меча в длину имел около 80 см и слегка сужался к концу. Вдоль продольной оси клинка проходил желоб, который предназначался не для стока крови, а для облегчения меча. Некоторые воины предпочитали пользоваться мечом с удлиненным, не сужающимся клинком, с узкой продольной бороздой. Рукоятка меча была сравнительно короткой, так как меч держали в одной руке. Гарда эфеса была прямой, или слегка изогну-

бон потеряла свое функциональное значение и осталась на щите лишь в качестве украшения, окончательно исчезнув лишь в начале XIII века. Многие щиты украшались изображением креста или диких зверей, например драконов. Это не были гербы, поскольку один рыцарь мог носить щиты с разными изображениями. Настоящие рыцарские гербы появились лишь в XII веке.

Так выглядели доспехи нормандского рыцаря. Как уже было сказано выше, главным видом доспехов была кольчуга. Но встречались и другие виды защиты. Чешуйчатые доспехи, представлявшие собой холщовую рубаху, к которой прикреплялись роговые, металлические или даже кожаные пластины, были из-

**На протяжении XII века некоторые палисады с валами заменили на каменные стены. Такое укрепление имело всего лишь несколько башен, так как под их тяжестью вал начинал расплываться. Несколько замков не имели дождона и вала, полагаясь лишь на мощные стены.**

вестны в Западной Европе со времен Римской Империи. По крайней мере один чешуйчатый доспех изображен на гобелене из Байё. Бедные воины просто носили кожаные куртки. К сожалению, о чешуйчатых и кожаных доспехах нам известно мало. В Саге о Святом Олафе (XIII век) говорилось, что кожаные доспехи по прочности не уступали кольчуге. Один из всадников на гобелене из





*Отряд рыцарей скачет к Гастингсу. Один воин не имеет кольчуги, но он расшит коричневой нитью, что вероятно обозначает кожаные доспехи. У всех фигур, кроме коричневой, на груди видны квадраты.*



*Рыцари атакуют при поддержке лучников. Лишь один лучник носит кольчугу, вероятно это командир отряда.*

той. На конце рукоятки имелась головка, которая уравновешивала клинок и не давала руке соскочить. Головка была шаровидной формы, реже встречались уплощенные головки.

Мечи были острыми как бритва, но вместе с тем твердыми и гибкими. При необходимости мечом можно было наносить и колющие удары. Носили мечи в деревянных ножнах, часто обтянутых сверху кожей. Ножны подвешивали к поясному ремню. В X-XI веках мечи стали носить и на перевязи через правое плечо. Конец ножен оковывали металлом, чтобы он не обтирался об землю. Иногда ножны подвешивали не вертикально, а наискосок, прикрепляя к середине дополнительный ремешок. Иногда поясные ремни носили под кольчугой, поэтому у некоторых фигур с гобелена из Байё мечи висят на кольчуге без видимых ремней. Случалось, что и ножны убирали под кольчугу: на том же гобелене у некоторых воинов видно, как

кончик ножен торчит из разреза кольчуги внизу, а рукоять меча изображена у пояса.

Другим основным оружием рыцаря было копьё. В X-XI веках копьё представляло собой прямое ясеневое древко с насаженным на него железным наконечником листовидной или ромбической формы. На гобелене из Байё показано, что рыцари или метали копьё или

наносили ими удары из седла. Некоторые рыцари изображены держащими копьё над головой: метают ли они их или бьют из седла - не ясно. Но один рыцарь отчетливо нарисован метнувшим копьё. В XI веке копьё стали зажимать между рукой и туловищем, вкладывая в удар поступательный момент движения на коне. Копьё военачальников украшалось маленьким флажком, прибитым гвоздями под наконечником. На гобелене из Байё изображен один полукруглый флаг, на котором нарисован ворон - отголосок языческих времен.

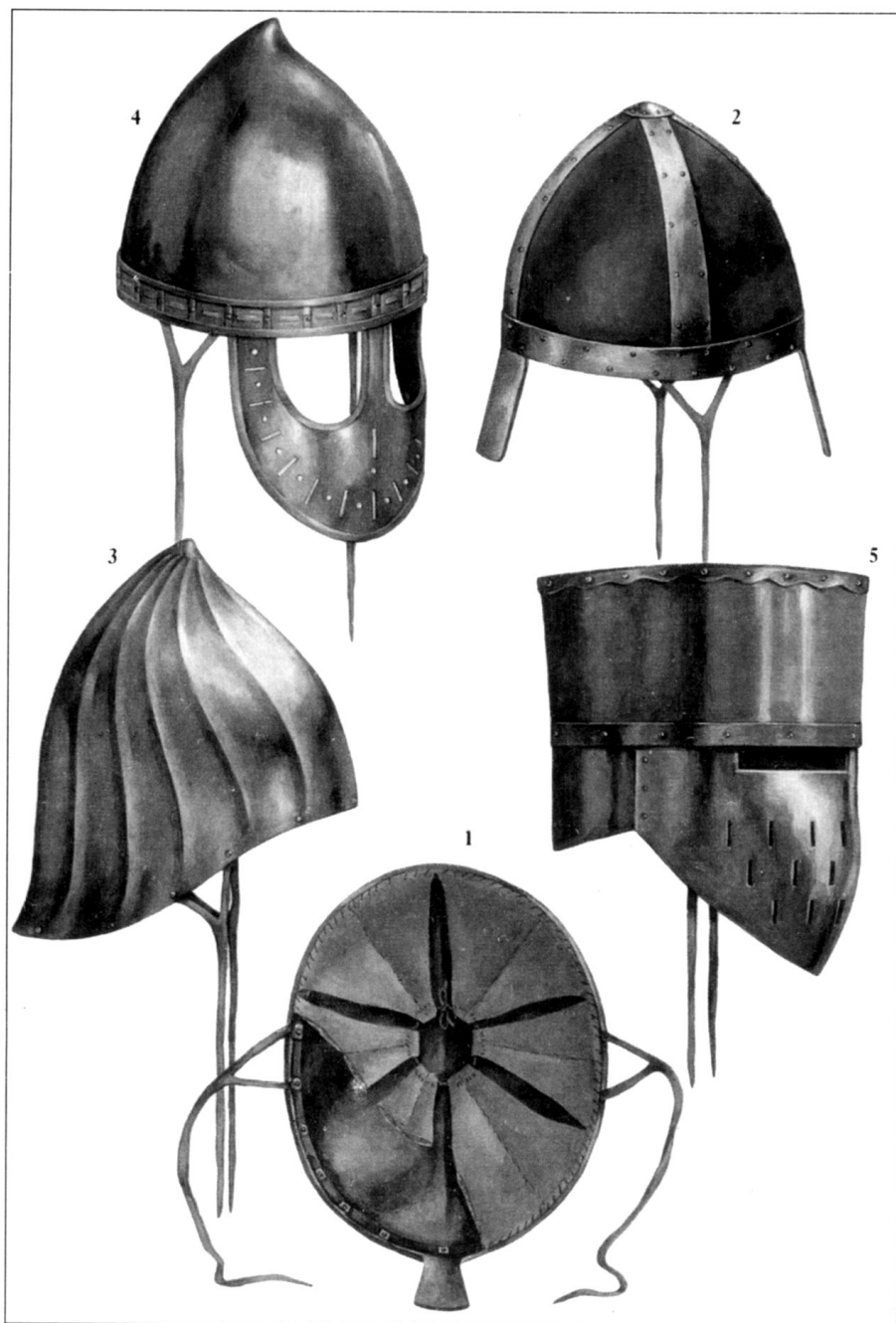
Булавы были менее популярны, чем мечи. Булава представляла собой деревянное древко, усаженное бронзовым или железным набалдашником. Одна булава изображена на гобелене из Байё, хотя распространение булавы того типа получили позже. Военачальники, например, герцог Вильгельм, могли носить жезл (*baculum*), который обозначал их высокое положение. Скорее всего эти жезлы происходили от жезлов римских центурионов. Жезлы имели довольно грубую конструкцию и в бою их можно было использовать в качестве булавы. Боевые топоры не пользовались популярностью у нормандцев, особенно у всадников, хотя это оружие было очень характерным для их предков-викингов.

Боевые кони нормандцев назывались *destrier*, вероятно название произошло от того, что управляли конем правой рукой. Дестриеры были породистыми конями. Соответственно, они стоили очень дорого: за цену одного дестриера можно было купить не менее восьми обычных верховых лошадей. Боевые кони были жеребцами, чья природная агрессивность использовалась в бою. Из источников позднего средневековья известно, что боевые кони были обучены лягаться, поэтому нельзя исключить того, что кони нормандских рыцарей действовали похожим образом. Боевые кони были того же роста или чуть ниже, чем тяжелые гунтеры и ве-



*Свалка у подножья холма. Один рыцарь попытался ударить копьём сверху, другой держал его зажатым подмышкой. Видно, как рыхлый грунт может выбить из седла даже опытных всадников.*





### **Д: Шлемы**

Гипотетический вид на внутреннюю сторону нормандского шлема. Следует подчеркнуть, что до нас дошел всего один шлем, изготовленный на севере Франции, причем никакой подкладки в нем не сохранилось. Мы взяли на себя смелость реконструировать подкладку, опираясь на существование в лобном кольце креплений, аналогичных тем, что имеются на более поздних шлемах с сохранившейся подкладкой. Вдоль внутренней поверхности лобного кольца фиксировалась кожаная полоса с помощью заклепок с грубыми квадратными шайбами. К этой полосе подшивалась сама льняная подкладка. Подкладка представляла собой два слоя материи, между которыми прокладывали шерсть, паклю, солому, волосы или траву. Через верхнюю часть подкладки пропускали ремешок, с помощью которого шлем подгонялся под размер головы. Подгонка шлема под конкретного владельца стала особенно важна позднее, когда появились шлемы с глухим забралом. Лишь регулируя ремень на подкладке можно было добиться того, чтобы глазницы забрала оказались бы на уровне глаз воина. Чтобы шлем крепче держался на голове, использовали подбородочный ремень. Вероятнее, концы ремня просто завязывали под подбородком, не используя никаких пряжек. У данного шлема, выкованного из цельного куска железа, имеется выпуклость, проходящая через лоб. Как можно увидеть на гобелене из Байё, сегментные шлемы могли иметь назатыльник. Как точно выглядели шлемы с назатыльником мы не знаем.

Шлем начала XII века изготовлен из одного куска железа. Поверхность шлема украшена гребнями, выкованными изнутри. Задняя стенка шлема опускается ниже, образуя назатыльник. Кованные из цельного куска железа шлемы получили распространение в XII веке.

Наклоненная вперед верхушка, отличавшая предыдущий шлем, видна и на этом шлеме, изготовленном в конце XII века. Этот шлем имеет забрало, конструкцию которого мы реконструировали по фреске «Убийство Брекета» на стене в церкви в Сполето, Италия. Забрало развилось из назальной пластины, которая первоначально приобрела форму перевернутой буквы «Т». Такую назальную пластину устанавливали на полусферические и цилиндрические шлемы. Цилиндрический шлем с глухим забралом, соединенным с назатыльником, датируется XIII веком. В 30-е годы XIII века данная конструкция получила развитие и положила начало применению больших шлемов. Цилиндрические шлемы получили популярность к концу XIII века.

роятнее всего походили на современных андалузцев. Известно, что Вильгельм лично подарил несколько коней королю Испании. Кони имели развитую грудную клетку и крепкую мускулатуру.

Справиться с боевым жеребцом было непросто, поэтому всадники использовали узду с мундштуком и шпоры. К середине XI века конструкция седла достигла совершенства. Высокие передние и задние луки, а также длинные стремяна обуславливали характерную посадку рыцаря, когда он почти стоял на стремянах, выпрямив ноги. Седло в сочетании с характерной посадкой позволяли рыцарю уверенно держаться на коне, действуя как копьем, так и мечом. Дополнительно седло фиксировалось грудным ремнем и подхвостником. К началу XII века рыцари стали достаточно состоятельны, чтобы иметь второго боевого коня. Боевых коней рыцари берегли для боя, а в походах ездили на обычных верховых лошадях. Багаж перевозили на вьючных лошадях или мулах. Оруженосцы следовали за сеньором на вьючных лошадях или на дешевых верховых конях. Стоимость коней и сбруи была астрономической, поэтому рыцарство было дорогостоящим занятием.

### **XII век**

В XII веке в моду вошли длинные рубахи узкого покроя с разрезом на воротах. Иногда рубахи перепоясывали



*Епископ Одо, который скорее всего не участвовал в боях, собирает вокруг себя молодых воинов, еще не посвященных в рыцари.*



*Вильгельм поднимает свой шлем, чтобы пресечь слухи о своей гибели. По-видимому, он носит кольчужные нарукавники. Положение шлема говорит о том, что он удерживается подбородочным ремнем. У Юстаса Булонского на груди виден квадрат. Вероятно он откинул клапан, чтобы его узнавали в лицо.*

ремнем, к которому подвешивали меч. Рубаха имела висячие манжеты, которые отворачивали назад во время боя. В качестве варианта манжеты могли плотно облегал запястья и иметь расшитые отвороты. В конце века распространились рубахи с венгерскими рукавами, имевшими глубокие разрезы. Штаны стали короче и лишь достигали колена. Популярностью начали пользоваться длинные чулки, которые натягивали поверх штанин. Спереди у чулок имелся язычок, которым чулки крепились к поясу. Воины продолжали носить длинные волосы, а в середине столетия распространился обычай носить бороду и усы. Молодые воины часто выбривали лицо и голову, оставляя волосы только на затылке. Король Генрих I запретил оруженосцам носить длинные

волосы, чтобы оруженосцы сильнее отличались от рыцарей. После битвы под Бургтерульде, Вильгельм Ловель смог избежать плена, обрезав себе волосы и представившись оруженосцем.

На протяжении XII и даже XIII века кольчуга не претерпела серьезных изменений. Однако некоторые особенности все же имели место. В длину кольчуги по-прежнему достигали колен или закрывали колени. Встречались и более длинные кольчуги. Рукава у кольчуги удлинялись, достигая запястий, а к концу века концы рукавов превратились в рукавицы. Промежуточный вариант зафиксирован в Винчестерской Библии (1160-1170 г.г.), где изображены воины в кольчугах с длинными рукавами, оставляющими открытыми пальцы. Кольчужная рукавица закрывала внешнюю

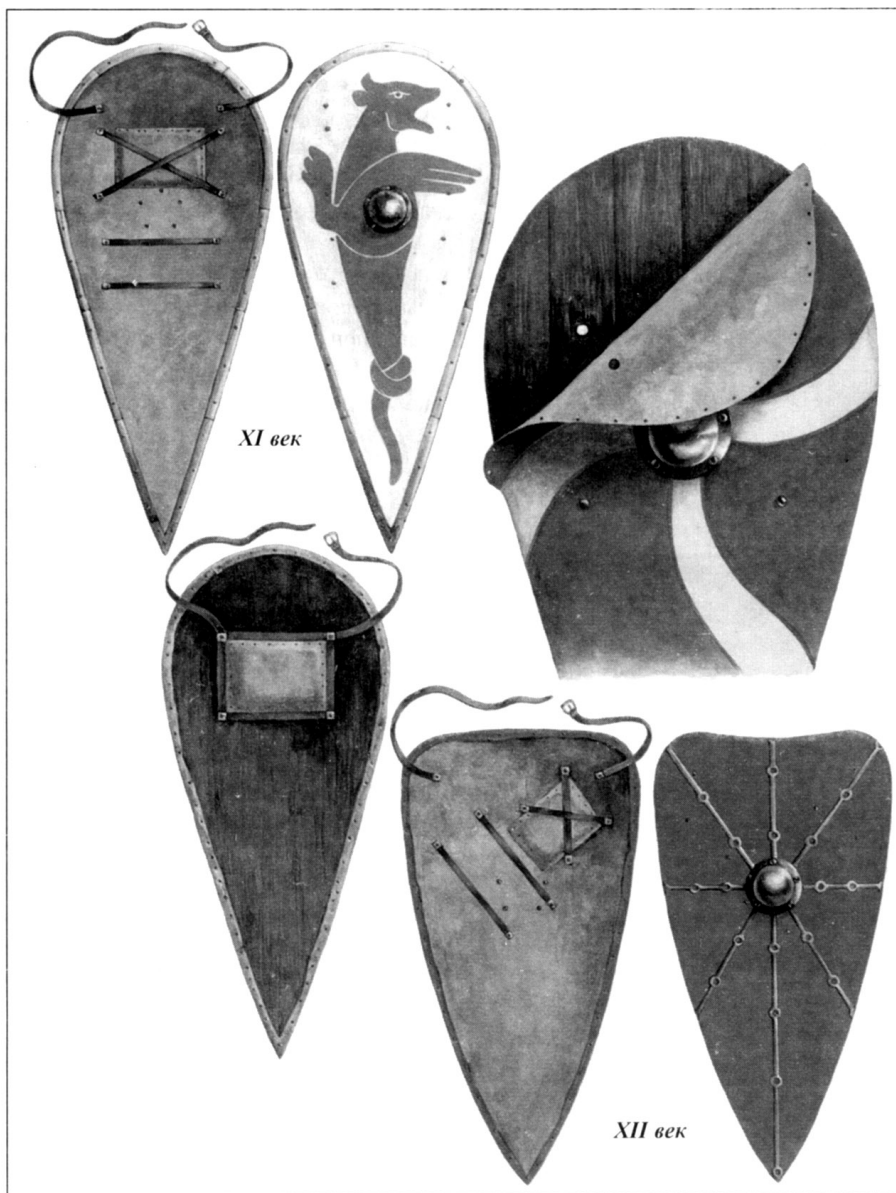
сторону кисти, в то время как со стороны ладони находилась кожа или ткань. Вдоль ладони проходил разрез, через который при необходимости можно было высвободить кисть. Часто на запястье кольчужный рукав перехватывали ремешком или шнуром.

В конце века появились стеганные шапки, которые надевали под кольчужный капюшон. Очень редко кольчужный капюшон представлял собой отдельную деталь, но обычно он составлял часть кольчуги. Клапан на воротах кольчуги получил повсеместное распространение. О прямоугольных клапанах мы уже упоминали, говоря о скульптурах на капители Клермон-Ферран. Такой клапан закрывал лицо до самых глаз. Существовали и треугольные клапаны, закрывавшие шею и подбородок. Иногда кольчуга имела просто горизонтальный разрез на воротах, который затягивали шнурком. Кольчужные чулки получили всеобщее распространение, появились и кольчужные башмаки. У некоторых чулок над коленом имелись тесемки, дополнительно прижимающие кольчугу к ноге.

На многих иллюстрациях XII века видно, что у воинов из-под полы кольчуги выглядывает длинная нижняя одежда. Предположительно можно сказать, что это стеганный гамбезон, хотя это всего лишь предположение. В середине XII века Уэйс писал, что гамбезон носили вместо кольчуги, подобные утверждения можно найти и в описаниях Третьего Крестового похода. Первые упоминания о том, что гамбезон поддевали под кольчугу относятся к началу XIII века. Таким образом, имеющиеся в нашем распоряжении источники не подтверждают, но и прямо не опровергают возможность того, что гамбезон носили под кольчугой уже в XII веке. Возможно, что на рисунке из-под кольчуги виден не гамбезон, а обычная длинная рубаха.

В середине столетия появилась новая разновидность одежды - сюрко. Обычно сюрко носили поверх кольчуги. На некоторых иллюстрациях можно заметить длинные рукава и отвисающие манжеты (напоминающие гражданскую моду), но обычно сюрко не имели рукавов. По бокам сюрко имели глубокие разрезы для рук, поэтому кажутся несостоятельными предположения о том, что эту одежду использовали для защиты кольчуги от грязи и сырости. Скорее всего сюрко появились в ходе Крестовых походов и их назначением было закрыть металлическую кольчугу от солнечных лучей. В качестве альтернатив-





XI век

XII век

параллелограмм. Скорее всего так обозначалась подушечка, смягчавшая удары. Подобную подушечку можно увидеть на дошедших до нас щитах XIII века. Длину ремня можно было регулировать с помощью пряжки. В некоторых случаях регулировки предусматривались и для жестких рукояток.

Продолговатый щит также украшали накладкой-умбоном из железа, бронзы или меди, хотя теперь умбон потерял свою функцию и превратился в декоративный элемент, просуществовав в таком виде до конца XIII века. Накладку крепили заклепками, прошивая дерево на всю толщину. Некоторые щиты изнутри целиком затягивали пергаментом или кожей. Заклепки, которыми крепили ремни на обратной стороне, также прошивали щит насквозь. Умбон играл декоративную роль, иногда приобретая зооморфные черты.

Щиты XII века часто имеют плоско срезанный верх, хотя верхние углы щита при этом могли оставаться сопряженными. Система ремней несколько усложнилась. Наружную поверхность щита иногда украшали (или усиливали) металлическими полосами. Полосы могли выполнять и геральдическую функцию.

ного объяснения можно принять то, что сюрко имитировал длинную одежду сарацин. Обычно сюрко перехватывали ремнем на поясе, к этому ремню подвешивали меч. Первое время сюрко были белыми или одноцветными, иногда имели контрастную подкладку. Позднее сюрко стали украшать рисунками, хотя первое время это не обязательно были геральдические эмблемы. В то время геральдические законы еще только устанавливались. Рыцарь мог иметь только один герб, который переходил старшему сыну. Правила также регламентировали использование цветов. Лишь в XIV веке сюрко стали неизменно украшать гербами.

В описываемый период продолжали использовать чешуйчатые доспехи. Уэйс также упоминает о другой разновидности доспехов - кюри, которые, судя по названию, изготавливали из кожи. Кюри закрывал туловище до пояса и надевался через голову. Может быть, что кожу доспеха дополнительно усиливали металлическими пластинами. Рыцари могли носить кюри поверх кольчуги, но под сюрко, а пешие воины использовали кюри вместо кольчуги.

Конический шлем с назальной пластиной доминировал на протяжении всего XII века. Появились разновидности

### Е: Щиты

Продолговатые щиты изготавливали из дерева. Ни одного щита до наших дней не дошло, поэтому мы реконструировали щит, основываясь на более поздних экземплярах, и на деталях круглого щита. Дошедшие до нас щиты XIV века (вероятно один из этих щитов был изготовлен в конце XII века) сделаны из цельного куска дерева. Можно предположить, что щит обтягивали кожей. Описание норвежского продолговатого щита XII века (щит утерян) говорит о том, что щит был набран из деревянных планок, склеенных боковыми сторонами. Однако все дошедшие до нас продолговатые щиты (в том числе один, изготовленный в конце XIII века) сделаны из цельного куска дерева. Можно предположить, что щиты обтягивались кожей. Также в области предположений лежит возможность существования слоеных щитов. Хотя на гобелене из Байё щиты изображены плоскими (на одном из сюжетов с щита едят), существовали и слегка выгнутые щиты (об этом упоминает Анна Комнина).

Край продолговатых щитов каким-то образом отделялся по краю - это следует из рисунков. В XIII веке кант на продолговатом щите встречается значительно реже чем раньше и часто несет лишь геральдическую функцию.

Ремни (рукоятки) на обратной стороне щита могли иметь разную форму и располагаться по-разному. На щитах, изображенных на гобелене, ремни представлены лишь в виде одной полосы в верхней части щита. У некоторых щитов имеется дополнительный ремень, под который засовывали предплечье. Иногда встречаются щиты с достаточно сложной системой ремней: несколько параллельных ремней для предплечья и скрещивающиеся ремни для кисти. Такая схема получила повсеместное распространение в XII веке. Наконец, на гобелене можно найти щиты, у которых кроме ремней на обратной стороне присутствует какой-то



*Святой Бенедикт освобождает пленного* Одна из немногих картин, на которой хорошо видно изображение седла. Луки седла завернуты так, как это было принято на юге Франции.

сти шлема. У некоторых шлемов вершина была наклонена вперед, а у некоторых сзади имелся назатыльник. Во второй половине века появились полусферические шлемы, а в 1180 году впервые отмечено появление цилиндрических шлемов, не всегда имевших назальную пластину. Примерно в то же время в некоторых германских книгах упоминается о том, что к нижней части назальной пластины стали крепить горизонтальную пластину, защищавшую рот. В конце века эта конструкция развилась в полноценное забрало, имевшее две глазницы и несколько вентиляционных отверстий. Забрало особенно хорошо сочеталось с новыми цилиндрическими шлемами. В сочетании с назатыльником забрало и цилиндрический шлем в начале XIII века привели к возникновению большого шлема. На шлеме Ричарда I имелся высокий веерообразный гребень, на котором был нарисован лев, стоящий на задних лапах. Тот же лев изображался на щите короля. Вообще, шлемы могли быть украшены рисунками, хотя не всегда рисунки имели геральдический смысл.

В середине века появилась новая разновидность шлема - железная шляпа. Скандинавские шахматы с шотландского острова Льюис свидетельствуют о том, что существовало два вида шляп. Один вид имел цилиндрическую тулью и широкие поля, расположенные под углом; другой вид напоминал современные каски. Такие шлемы использовали прежде всего простые воины, хотя рыцари также могли их носить вместо громоздкого шлема.

Продолговатый щит использовался на протяжении всего XII века. Но примерно в середине столетия появился вариант щита, у которого верхняя часть была срезана горизонтально, открывая воину обзор. Многие щиты имели форму, повторяющую контуры тела. В конце века появились слегка укороченные щиты. Как и прежде, железная чашка служила украшением щита.

Главным оружием рыцаря оставался обоюдоострый меч, описанный раньше. В конце столетия появился новый тип меча, с сужающимся к концу клинком и укороченным желоб-



*Итальянская шахматная фигура из слоновой кости, XI век.* Воин носит короткие пластинчатые доспехи, продолговатый щит; голову закрывает кольчужный капюшон или стилизованный шлем. Фигурка шеи из того же комплекта изображена в шлеме с T-образной назальной пластиной.

ком. В следующем столетии новый меч получил повсеместное распространение. Головка эфеса приобретала разную форму. Около 1175 года модой пользовались головки ромбической формы. Часто мечи носили под кольчужой, как это практиковалось и прежде. Появился новый способ застегивания пояса: конец ремня разделялся на два хвоста, которые продевались в два разреза на втором конце и связывались между собой.

Флаги оставались того же типа, что были изображены на гобелене из Байё. Встречались также флаги треугольной формы. Уэйс различает баронские хоругви и рыцарские флаги. До нас дошли многочисленные бронзовые многоугольные булавы, датируемые XII веком. Хотя эти булавы были сравнительно легкими, с их помощью можно было вывести из строя человека без доспехов, и даже причинить телесные повреждения через кольчугу.

К концу XII века конструкция рыцарского седла изменилась. Передняя и задняя луки стали выше и огибали ноги рыцаря. Сверху на седло клали длинную попону, часто волочившуюся по земле. Луки седла (арсоны) продевали в прорези в попоне.



## Конструкция и починка

До нас дошло всего несколько кольчуг, относящихся к описываемому периоду. Известна так называемая кольчуга Святого Венцеслава, находящаяся в Праге, датируемая X веком. В Стокгольме находится кольчуга, которую носили в сражении под Леной в 1208 году. Более поздние кольчуги позволяют определить, что их вес составлял около 12 кг. Основная тяжесть ложилась на плечи, но частично нагрузку удавалось перераспределить с помощью поясного ремня.

Создание кольчуги требовало колоссальных трудозатрат. Точная технология изготовления кольчуги в средневековье до нас не дошла, но имеющаяся информация, дополненная предположениями, позволяет нарисовать достаточно цельную картину. Кольца кольчуги делались с помощью наматывания железной проволоки на стержень. Затем полученную спираль рассекали вдоль стержня. Так получалось множество колец. Концы каждого кольца расплющивали молотком, затем кольцо чуть сжимали, так чтобы концы накладывались, и соединенные концы пробивались насквозь. Позднее через это отверстие концы кольца скреплялись заклепкой. Каждое кольцо соединялось с четырьмя другими: двумя сверху и двумя снизу. Поэтому у одного ряда колец концы приходилось соединять заклепкой, а у второго ряда концы могли быть сварены наглухо. Однако, у дошедших до нас кольчуг все кольца закрыты заклепкой. Изменяя число колец в ряду, можно было придавать кольчуге желаемую форму. В подмышках кольчуги оставляли отверстия, иначе кольчуга жала. Кольчугу собирали так, что головки заклепок на кольцах смотрели наружу и не рвали нижнюю одежду. Возможно, что для изготовления колец использовались какие-либо приспособления, но это всего лишь гипотеза. Скорее всего кольчужных дел мастер поручал рутинные операции своим подмастерьям.

Чешуйчатые доспехи представляли собой холщовую или кожаную рубаху, к которой с помощью заклепок крепилась чешуя, причем чешуя верхнего ряда находила на чешую нижнего. Стеганные доспехи состояли из двух слоев ткани, между которыми прокладывали шерсть, сено, волосы или тряпье, после чего прошивали вертикально или крест-накрест.

Шлемы были нескольких типов. Сегментный шлем состоял из нескольких (обычно четырех) сегментов, имевших выпуклую форму и соединенных заклепками. Также изготавливались цельные шлемы, которые выковывали из стального листа. Чтобы сделать сталь более ковкой, ее отжигали. После того, как шлем был готов, к нему крепили назатыльник, забрало и усиливающие накладки. Внутри шлема делали подкладку.

Щиты изготавливали из деревянных досок, склеенных друг с другом. Круглые щиты могли состоять из нескольких слоев. Некоторые продолговатые щиты выделывались из цельного куска дерева. Самый старый из дошедших до нас щитов имеет не нормандское происхождение, а принадлежал роду фон Бринце. Этот щит датируют концом XII - началом XIII века, хотя его вершина срезана горизонтально, что больше характерно для середины XII века. Щит толщиной 15 мм первоначально был длиной 100 см. снаружи и изнутри щит покрывался пергаментом. Щиты чаще всего изготавливали из липы или тополя. Выпуклую форму щиту придавали, выгибая его над паром. Кожу обычно использовали для окантовки щита и отделки его задней поверхности. Рукоятки и ремни крепили с помощью винтов, проходивших через всю толщину щита. Металлическую чашку также крепили винтами.

Технологияковки мечей постепенно менялась. До 900 года мечи изготавливали методом сварки. Поскольку кроме мечей



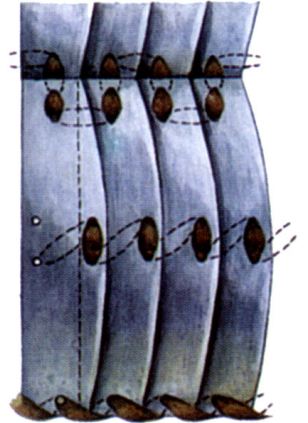
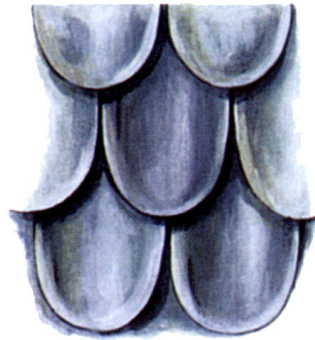
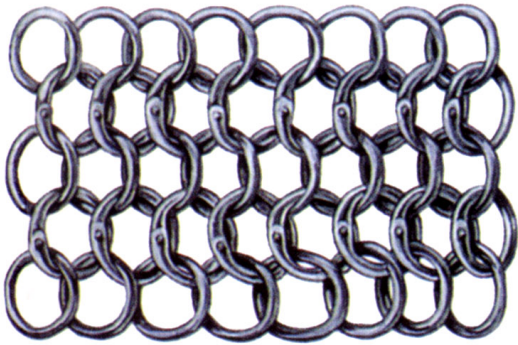
*Еще одна шахматная фигура. Рыцарь носит скорее длинную кольчугу с рукавами, чем пластинчатые доспехи. Некоторые итало-нормандские воины стали носить в Италии местные пластинчатые доспехи.*

подобная технология использовалась при изготовлении ножей и наконечников копий вплоть до эпохи Вильгельма Завоевателя, то нам она достаточно хорошо известна. Полосу мягкой углеродистой стали обкладывали сверху и снизу полосами качественной стали и проходили по ним молотом, формируя своеобразный сэндвич. Несколько таких «сэндвичей» сплетали друг с другом, после чего снова проходили по ним молотом - так получался клинок. Выкованный клинок чистили и полировали. На поверхности полировки появлялся характерный рисунок, образованный расклепанными полосами металла.

К 900 году кузнечное мастерство нормандцев развилось в высокой степени, были разработаны новые технологииковки мечей. Чтобы придать клинку твердость, его стали закаливать. Но закаленный металл кроме твердости приобретал повышенную хрупкость. Чтобы устранить этот недостаток кузнецы старались смешивать разные сорта стали, пытаясь объединить твердость и гибкость. Появились мечи с наваренной режущей кромкой. Невозможно сказать, какой методковки получил наибольшее распространение, поскольку у каждого кузнеца имелись свои секреты. Например, некоторые считали, что лучше всего закаливать мечи в меду, а не в воде, так как мед не образует при кипении большого количества пузырей. Даже изготовленные в одной кузне мечи могли заметно различаться по своим свойствам. Большинство из дошедших до нас мечей просто еще не исследовано.

Клинки мечей могли украшаться. Одним из методов украшения была чеканка, которую проводили по раскаленному

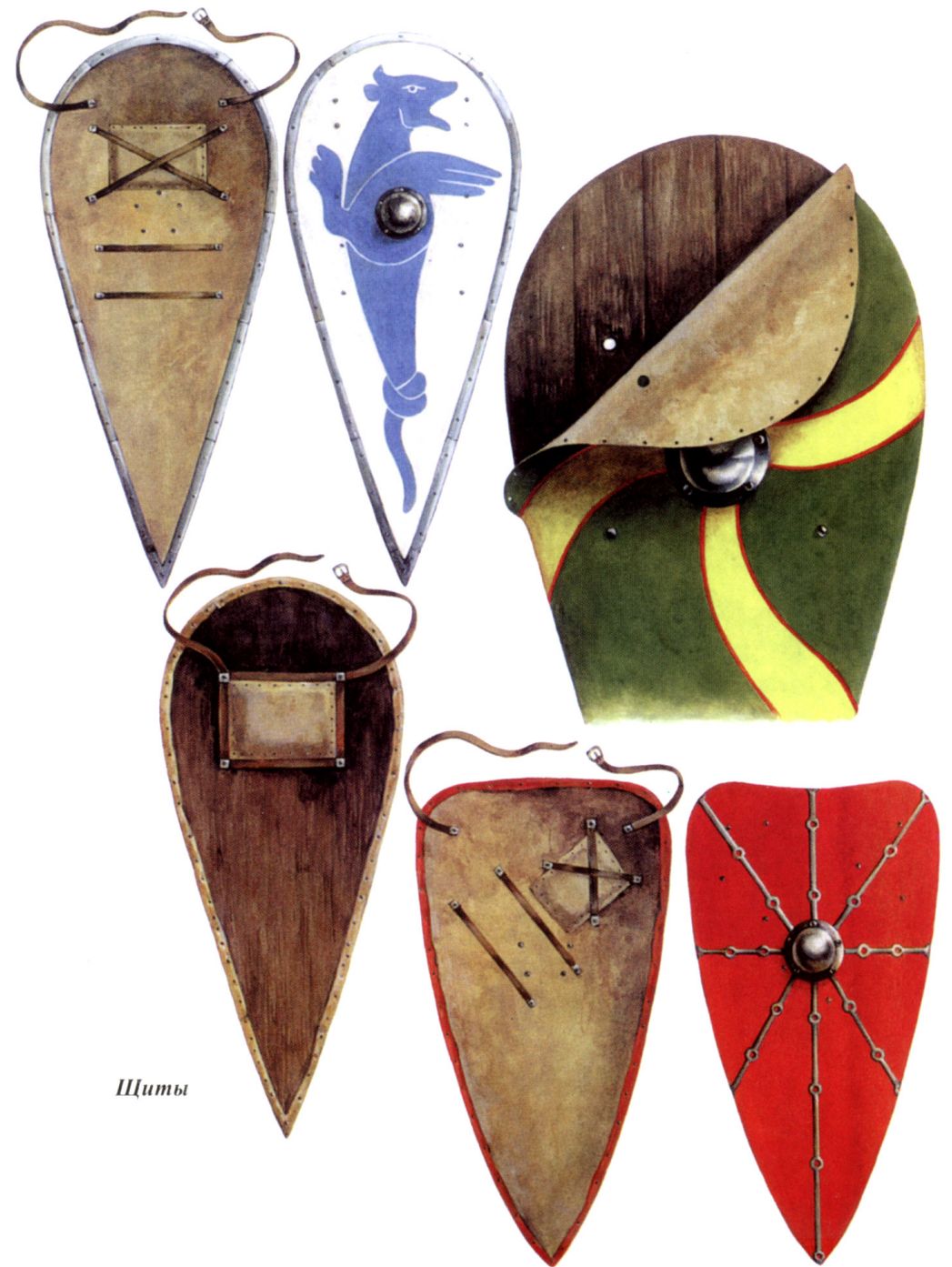
*Доспехи*





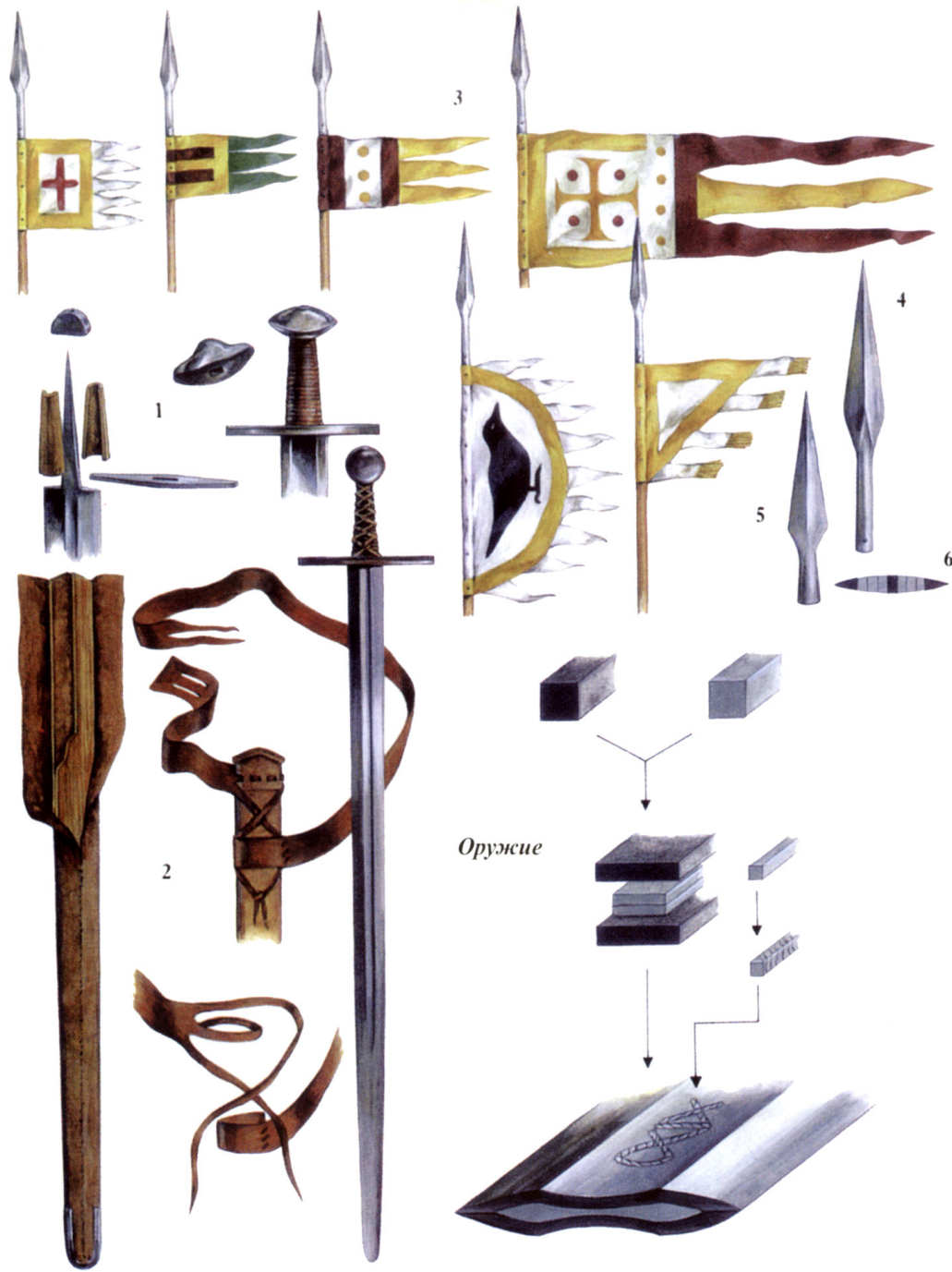


*Шлемы*

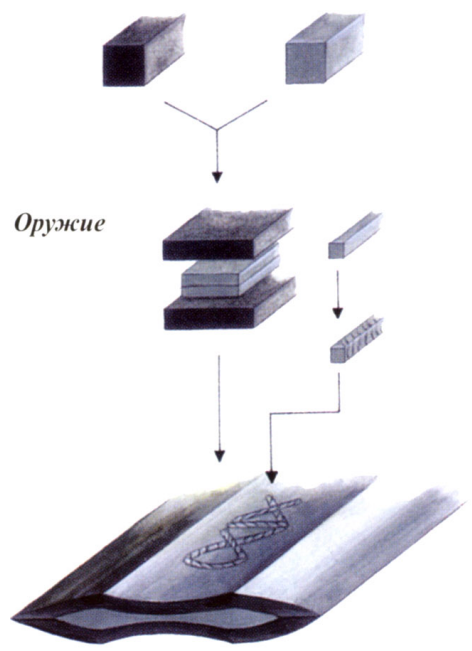


*Щиты*





Оружие



Коню



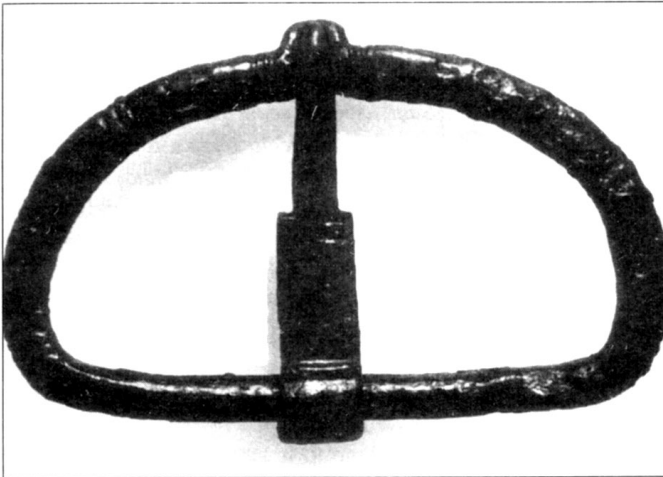
*Строй с копьями наперевес*







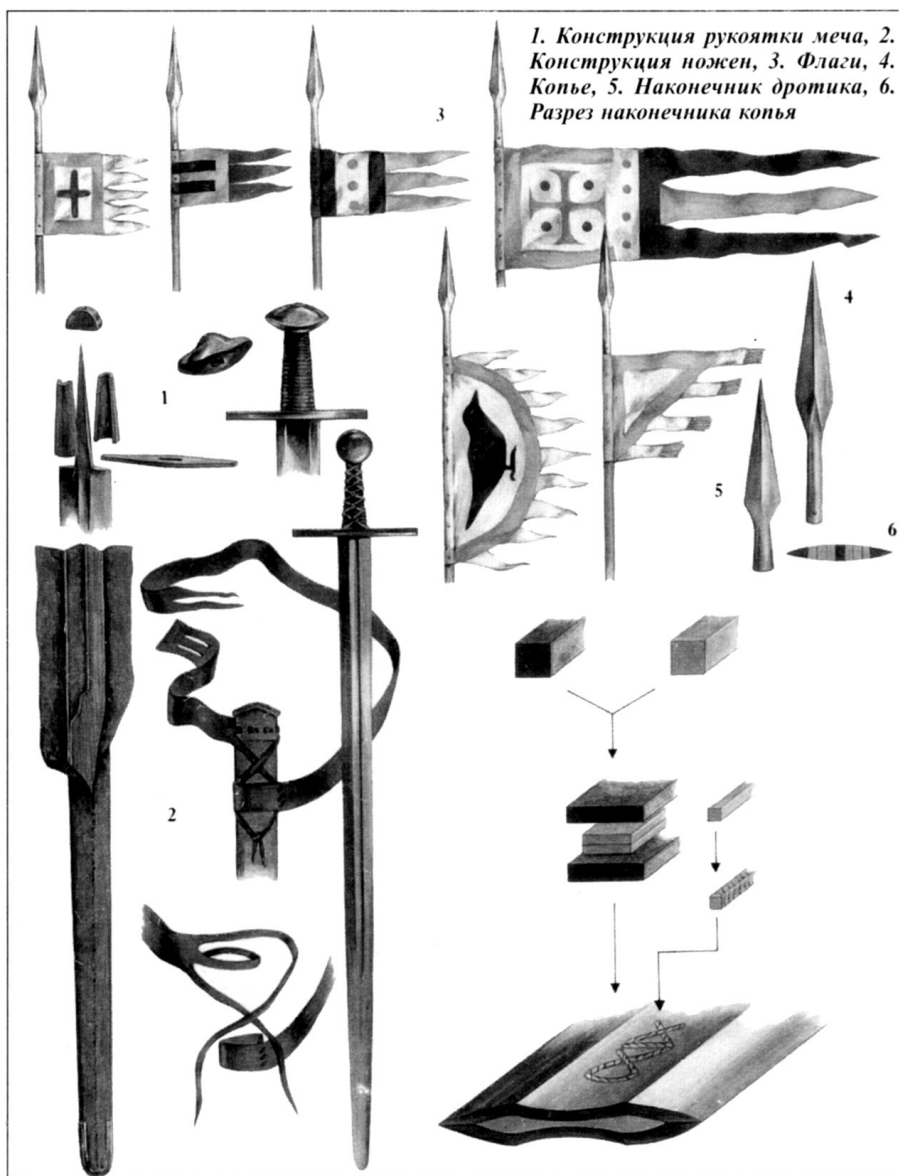
*Пряжки XI-XII веков. По часовой стрелке: Позолоченная пряжка из медного сплава, X-XI в.в.; эмалированное кольцо, XI в.; позолоченная пряжка из медного сплава XI-XII в.в.; пряжка, украшенная эмалью, XII-XIII в.в.; позолоченная пряжка из медного сплава, XII-XIII в.в.; железная пряжка, вероятно от лошадиной подпруги, 1200-1250 г.г.*



металлу. Чаще всего на клинке высекали имена, например "ULFBERHT". Встречались и другие надписи, самой частой из которых в то время была надпись "INGELRH". Вероятно, эти надписи представляли собой имена кузнецов, или название кузницы. Многие нормандские мечи были изготовлены на Рейне, а затем доставлены в Нормандию.

Самой распространенной надписью на мече, помещавшейся в желобе клинка была "GICELIN ME FECIT". На обратной стороне клинка при этом помещались надписи религиозного содержания, например "INNOMINIDOMINI". Мечи также отделывали цветными металлами: латунью, серебром, оловом или сплавами на оловянной основе. Очень часто на длинных клинках помещали тщательно выписанные религиозные фразы, выполненные латунью или серебром. По краям надписи иногда ограничивали крестами.





1. Конструкция рукоятки меча, 2. Конструкция ножен, 3. Флаги, 4. Копье, 5. Наконечник дротики, 6. Разрез наконечника копья

концы оборачивали еще одним слоем кожи (иной раз не делали и этого). Украшения на ножнах были ажурной работы, часто вырезались из кости, но до нас дошло слишком мало экземпляров, относящихся к XI-XII веку. Способ, каким ножны подвешивались на пояном ремне в X-XI веках, точно неизвестен. В некоторых случаях использовался дополнительный ремешок. На гобелене из Байё показаны штыревые застежки, похожие на ранние германские образцы. На других иллюстрациях, особенно XII века, показаны перекрещивающиеся ремни, которые стали преобладать к XIII веку. Более короткий ремень имел на свободном конце две проушины, через которые пропусклся пояс. Более длинный ремень придавал ножнам удобный угол. Иногда ножны подвешивались вертикально на одном ремне.

Копье вероятно имело ясеневое древко. Наконечник насаживался на древко и фиксировался гвоздями. На гобелене из Байё изображены флаги, вероятно это папские хоругви, благословленные для участия в походе на Англию. Полукруглый флаг с изображением ворона, очевидно, использовался датчанами-язычниками. Простые рыцари обозначали свой статус небольшим вымпелом, прибитым под наконечником.

Реже встречались пиктографические и мистические символы.

Эфес меча защищала крестовидная перекладина, которую надевали через отверстие и зажимали накладками на рукоятке. Накладки изготавливали из дерева или рога, сверху их обтягивали кожей. Последней деталью эфеса была головка, которую насаживали на конец рукоятки.

Возможность починки доспехов в полевых условиях определялась тем, что было повреждено, и имелся ли в распоряжении кузнец. Во время похода в Англию, Вильгельм взял с собой множество оружейных дел мастеров. Но маловероятно, что кузнец или оружейник сопровождал отряд в любом походе. Часто рыцарям приходилось возвращаться к себе в замок, чтобы починить поврежденные доспехи.

Кольчуги могли рваться, но при своевременной починке их можно было продолжать носить. Маловероятно, чтобы в мелких деревенских кузнях имелись инструменты, необходимые для ремонта кольчуг. Сельский кузнец при случае еще бы смог поправить помятый шлем, но ремонт доспехов требовал участия квалифицированных мастеров.

## F: Оружие

Больше всего из оружия ценился меч. Сварные мечи выковывали из переплетенных полос стали и углеродистого железа. Поверхность клинка сохраняла узор переплетенных полос. При ковке мечей использовались разные пропорции между сталью и железом. Ковка клинка также могла проходить по-разному. Многие кузнецы унесли секрет своего мастерства в могилу.

Рукоятка меча ограничивалась спереди перекрестьем, которое надевалось через отверстие и прижималось к клинку двумя деревянными накладками. Эти накладки приклеивали друг к другу. Головка рукоятки имела полусферическую форму и надевалась в последнюю очередь. Обычно рукоятку так и оставляли деревянной, но иногда дополнительно обтягивали мягкой кожей. Случалось, что кожу украшали цветным шнуром, который кроме чисто декоративной роли повышал сцепление рукоятки с кистью руки. Самые ранние из дошедших до нас рукояток датируются XIII веком, но известные иллюстрации XII века показывают, что внешний вид рукояток за сто лет не изменился. На нашем рисунке также показана головка раннего типа.

Большинство мечей имели прямой клинок. Перекладина была слегка выгнута, чтобы не дать мечу противника соскользнуть. Некоторые рыцари держали указательный палец вдоль клинка, чтобы лучше контролировать меч. Рукоятки были сравнительно короткие, часто настолько короткие, что головка эфеса зажималась в кулаке.

Ножны изготавливались из двух деревянных чурок, обтянутых кожей и отделанных шерстью, мехом или пергаментом. Оковка ножен в X-XI веках была открытого типа, но в XII столетии появились первые U-образные оковки. Как показывает археологический материал, большинство ножен не было оковано, лишь их



*Нормандские короли Англии стали пользоваться новой королевской печатью, изображая на ней себя в виде рыцарей, сидящих на боевых конях. Это большая печать короля Генриха I (1100-1135). Экипировка мало изменилась с 1066 года, разве что у кольчуги появились длинные рукава.*

Рваную одежду штопали слуги или, в случае большой армии, присутствовавшие в обозе женщины. Срок службы щита не отличался продолжительностью. В сагах викингов не раз говорится о том, что в бою щиты разбивались в щепки, целостность сохраняли лишь металлические накладки. Поврежденный щит было легче заменить новым, чем починить. С выбрасываемого щита только снимали металлические части и кожаные ремни. Мечи были дорогим предметом, поэтому его по возможности старались восстановить. Сельский кузнец мог разве что распрямить погнутый клинок, но для полного ремонта требовались навыки оружейника.

Говоря о ремонте оружия и доспехов, можно упомянуть и о службе медицинской помощи на поле боя. По-видимому, за ранеными ухаживали монахи, которые использовали для лечения различные травы. При необходимости раненый рыцарь или воин могли пригласить хирурга. Нормандских рыцарей на юге Италии пользовали доктора из крупной медицинской школы в Салерно. У рыцарей сравнительно редко встречались раны головы, обычно закрытой шлемом. А вот падения с лошади часто приводило к вывиху рук. Вывихи вправляли с помощью шара, обернутого шерстью. Раны на шее, обычно наносимые копьем, считались смертельными. Часто раны оставляли открытыми на день-два, пока не отходил гной, после чего раны зашивали. Для дезинфекции использовали прижигания раскаленным железом и кипящим маслом. Более искусные доктора очищали рану яичным белком. Ампутацию конечностей проводили топором, после ампутации перевязывали крупные сосуды. Зазубренные наконечники для стрел вынимали, закрывая зазубрины трубкой, или проталкивали стрелу насквозь, затем обламывали наконечник и извлекали древко.

### Подготовка

Как нормандские рыцари обучались воинскому мастерству известно немного. До нас дошли многочисленные упоминания об оруженосцах - юношах благородного происхождения, не имевших рыцарского звания и служивших в войске за жалова-



*Южная дверь собора Святого Николая Чудотворца в Бари. Резьба по камню XII век. Видны рыцари в кольчугах, доспехи которых совпадают по стилю с нормандскими. Рыцарь слева, вероятно, запечатлен в момент метания копья.*



*Фигура на западном фронтоне собора в Бари. Рыцарь без шлема в чешуйчатых доспехах.*

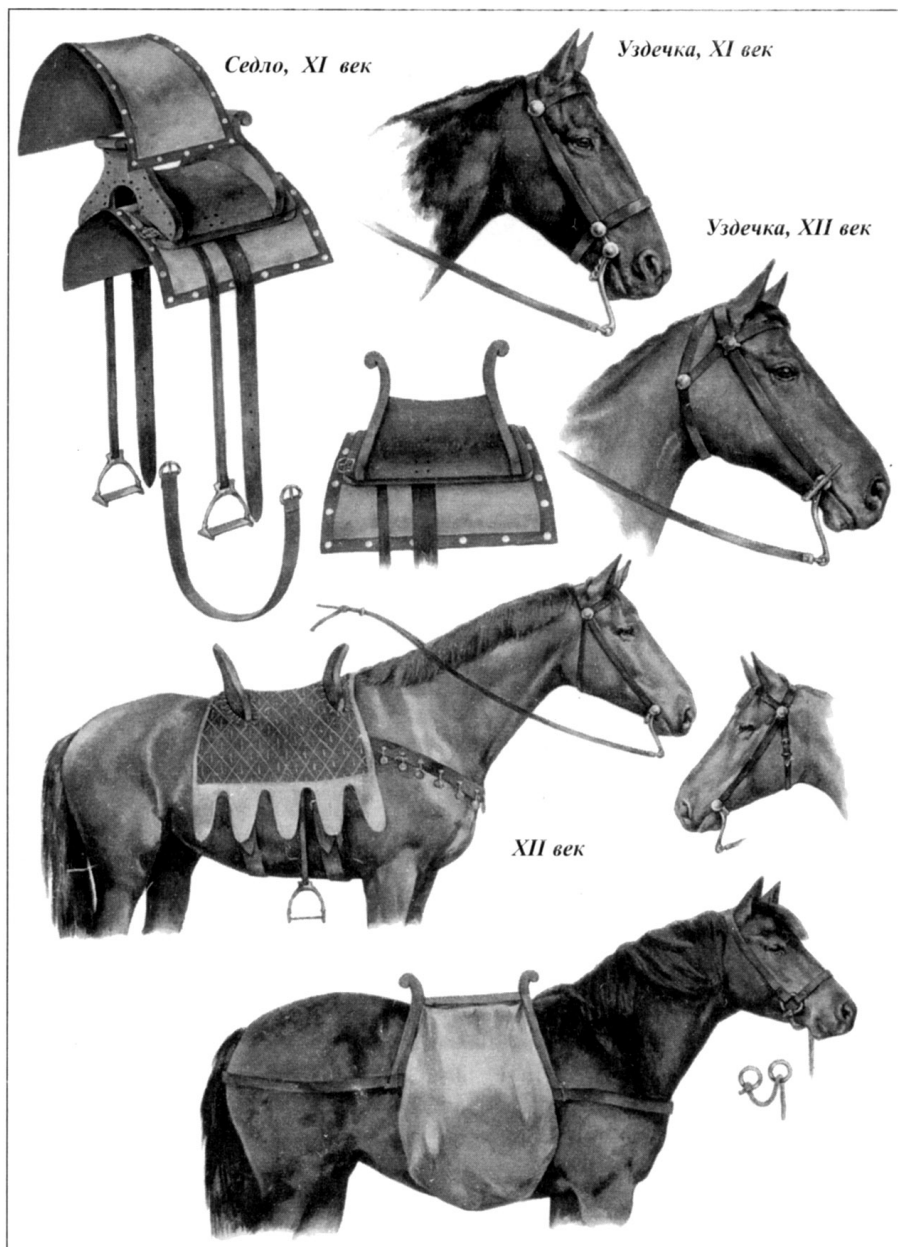


*Два рыцаря на правом фризе южной двери собора в Бари. Рыцари изображены в пластинчатых доспехах, слегка прикрытых продолговатыми щитами.*

ние. По-видимому, оруженосцев было больше, чем рыцарей. В XI-XII веках были разработаны правила (законы тамплиеров), регламентирующие обязанности оруженосцев, а первые иллюстрации этих обязанностей датируются XIII веком.

Оруженосцы были тяжело нагружены, так как им приходилось отвечать как за свое оружие и доспехи, так и за оружие и доспехи своего хозяина. По правилам тамплиеров оруженосцы двигались верхом на вьючной или бракованной скаковой лошади, ведя под уздцы боевого коня рыцаря. В бою оруженосец подавал рыцарю копье и щит, после чего отво-





### Г: Коня

Седла, изображенные на гобелене из Байё, и на множестве других рисунков, известны нам до деталей. Передняя и задняя луки седла выгнуты наружу и имеют верхушку, закрученную в «свиток». Лишь на немногих рисунках того времени видно, что луки образуют арсоны, причем эта традиция пришла из южной Франции и Италии. Французские седла имели выгнутую заднюю луку, здесь же показано итальянское седло с закрученной лукой. Точно не известно, насколько южные седла были распространены на севере, но мы показали оба варианта. Седло имело простое устройство. Само сиденье состояло из двух-трех деталей, которые соединялись с луками. Луки имели вырез на нижней стороне. У некоторых седел имелась подушечка, закрывавшая жесткие доски.

Стремена были длинными. Ремни стремя пропускались через прорезь и соединялись под седлом. Реже ремень прибивали гвоздями. Подпруги прибивались гвоздями, а их длину можно было регулировать с помощью пряжки. Седло могло дополнительно фиксироваться грудным ремнем и подхвостником. Эти ремни иногда украшали металлическими пластинами в форме фигур. Особенно широко данный обычай распространился в XII веке. Потник подкладывали под седло, чтобы оно не натирало спину лошади. Сверху седло покрывали чепраком, который добавлял удобства всаднику. По меньшей мере в двух манускриптах видны два шнура, которые соединяют луки седла. Вероятно, эти шнуры фиксировали чепрак.

Узда была простой формы и имела подгубную цепочку с мундштуком. Подгубная цепочка проходила под нижней челюстью. Рисунки конской узды, сделанные в описываемый период, встречаются редко, поэтому детали узды мы восстановили по

более поздним источникам. Поводья иногда украшались металлическими заклепками и были связаны друг с другом. Лобный ремень в данном периоде иногда выполняли в виде широкой кожаной полосы, в прорези которой выставляли лошадиные уши.

Седла XII века походили на своих предшественников, но имели более вертикальную заднюю луку. Передняя и задняя луки теперь заметно отличались друг от друга своей конструкцией. Задняя лука по форме стала напоминать заднюю луку седла, использовавшегося в то время на юге Европы. Иногда седла расписывали краской. Подхвостник стал использоваться чаще. Иногда большой декоративный чепрак накладывали на седло, выпуская луки через прорези.

Узда XII века часто не имела носового ремня, зато лобный ремень часто дополняли затылочным ремнем.

Седла для вьючных лошадей имели встроенные сумки. В караван вьючных лошадей объединяли канатом, пропускаемым через кольцо в недоуздке.

дил лошадей в тыл. Если имелся второй боевой конь, второй оруженосец вел его следом за хозяином, соблюдая приличествующую дистанцию, всегда готовый помочь рыцарю сменить коня.

Во время привалов оруженосцы ставили рыцарскую палатку, после чего отправлялись за топливом для костра и водой, вода прежде всего требовалась коням. Часто оруженосцы объединялись в группы, иногда вместе с вооруженным эскортом. Молодые люди благородного происхождения чаще помогали рыцарям надевать доспехи или прислуживали за столом. Оруженосцы могли носить собственные доспехи и участвовать в битвах, как это можно заметить в сюжетах на гобелене из Байё.

Очевидно, что конный всадник должен пройти серьезную подготовку, прежде чем сможет вести бой в конном строю, одновременно управляя конем и действуя копьем или мечом. По свидетельству аббата Сужера, жившего в начале XII века, мальчика, готовившегося к рыцарской службе, в 12-13 лет отдавали для обучения в соседний замок. Так, Вильгельм Маршал в 1155 году оказался в доме своего дяди, Вильгельма Танкарвильского. Обычай отдавать сыновей на учебу облегчался тем обстоятельством, что многие влиятельные рыцари старались привлечь на свою сторону молодых людей. В частности, так поступал Генрих I.



*Голиаф изображен гигантским воином, Библия святого Этьена, написанная на севере Франции в 1109-1111 годах. Обратите внимание на расположение ремней на задней стенке щита, в том числе на ремень, переброшенный через шею.*

Мальчики учились держаться в седле с раннего возраста. Правило времен Каролингов гласило: «Если ты не научил ребенка ездить верхом, ты уже никогда не сможешь этого сделать». Комментарий к правилу утверждал: «Юноша, оставшийся в школе до двенадцати лет и ни разу не садившийся на коня, пойдет в священники». Резвыми жеребцами приходилось управлять с помощью узды с мундштуком и шпор. Мальчики учились владеть непокорными животными и управлять ими лишь с помощью ног, освобождая руки для оружия. Допускалось лишь придерживать поводья левой рукой, но в бою поводья приходилось выпускать, иначе рыцарь не мог бы отражать удары щитом.

Чтобы стать хорошим воином требовалось очень много практики. Летописи, например, содержат упоминание о том, что оруженосец, практиковавшийся во владении копьем, случайно убил рыцаря. В книгах XIII-XIV веков изображено, как рыцари отрабатывают удары мечом на деревянных чурбанах, вкопанных в землю. Поздние руководства упоминают о том, что для тренировки использовалось оружие удвоенной массы, помогавшее развить мускулатуру. После того, как рыцари стали зажимать копьё между рукой и туловищем, базовым навыком всадника стало умение удерживаться в седле в момент удара. Кроме того, в момент удара всаднику приходилось крепко держать копьё в руке, чтобы оно не проскользнуло подмышкой, поскольку у нормандских копий не было рукоятки.

Нам известны подробные описания методов подготовки рыцарей, датированные XIV веком. Нет оснований считать, что в X-XII веках подготовка рыцарей шла по-другому. Например, описан такой прием. Ученика сажали на деревянную лошадь на колесах и быстро катили ее вперед. Ученик должен был на ходу ударить копьем в щит, прибитый к вкопанному в землю столбу. В момент удара «лошадь» продолжала



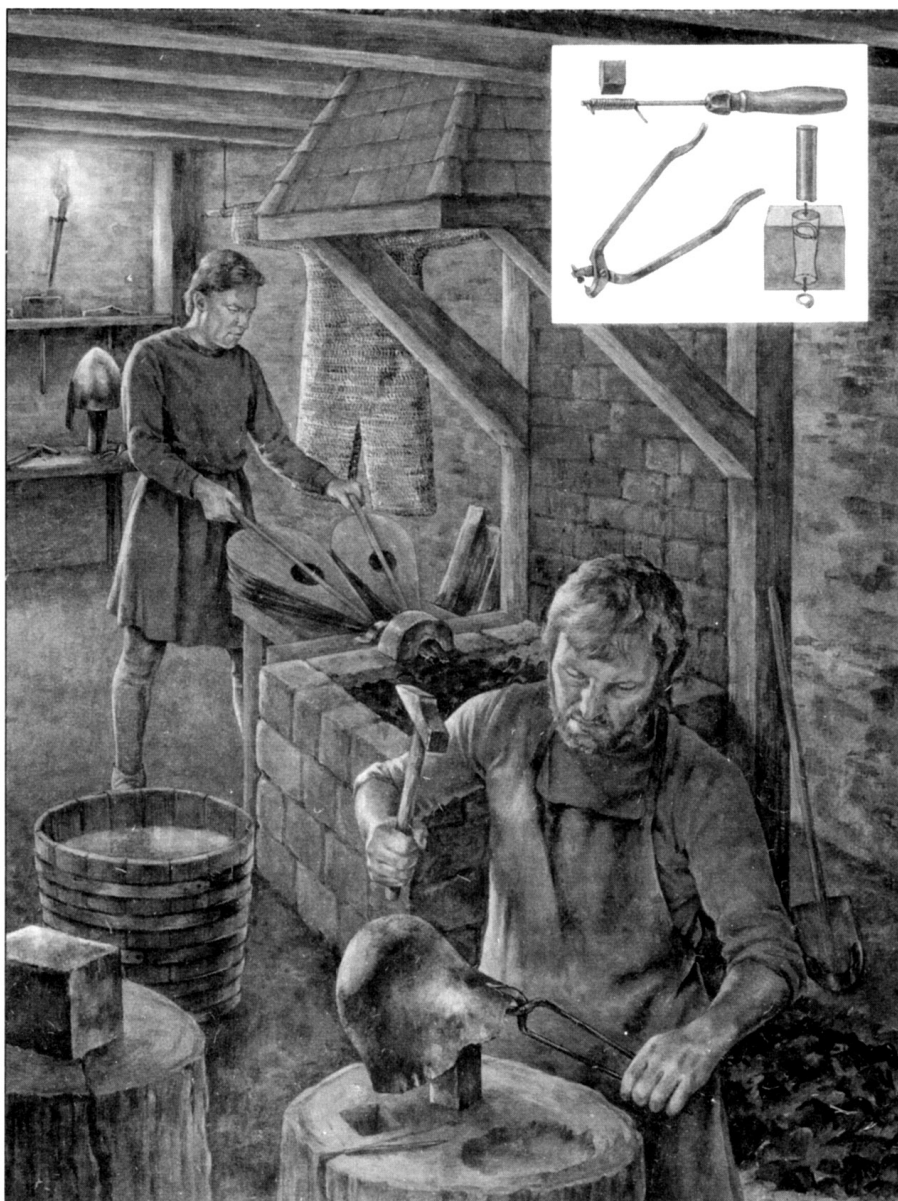
*Святой Эдмунд обращает в бегство датчан, манускрипт 1125-1150. Воины держат копья наперевес, как это было принято в XII веке. Обратите внимание на фигуру в нижней правой группе: воин носит подшлемник и рубаху, а также длинную нижнюю рубаху.*

движение, поэтому молодой человек должен был удерживать в руке оружие и не вылететь из седла. Позднее это прием повторяли уже скача верхом на боевом коне. Наконец, ученики отрабатывали приемы борьбы в учебных поединках между собой и с опытными рыцарями. Во время этих поединков они отрабатывали не только удары мечом, но и приемы наступательного владения щитом.

Молодых людей посвящали в рыцари примерно в возрасте двадцати одного года. Первоначально обряд посвящения в рыцари заключался в увесистой оплеухе - единственный случай, когда рыцарь не должен был мстить за удар. Обычно посвящение проводил кто-либо из рыцарей, обычно хозяин замка, куда посвящаемого отдавали на воспитание. Иногда в рыцари посвящал сам король. Новоиспеченного рыцаря перепоясывали ремнем, к которому был подвешен меч. Позднее новый рыцарь должен был показать свои способности на специальном турнире.

Молодой человек становился членом элитарной организации и теперь назывался юношей - juvenis. Этот «титул» он сохранял за собой до тех пор, пока не селился на постоянное жительство, женился и заводил детей. После этого рыцаря уже называли мужем - vir. Некоторые рыцари женились уже в зрелые годы, поэтому их «юношество» затягивалось. Свои навыки рыцарь поддерживал, отрабатывая удары на мишенях, а также проводя учебные поединки с другими рыцарями и учениками.





#### **Н: Оружейная мастерская**

Оружейные мастерские строили из камня, чтобы уменьшить риск пожара. В некоторых мастерских имелась даже печь для выплавки железа. Кузнечная печь имела каменную горн с навесом, который улавливал и отводил дым. Пару мехов приводили в действие вручную. Угли раскалялись также за счет тяги. Окон в мастерской не было или они были крошечные. Освещалось помещение только факелами, благодаря чему мастер мог регулировать освещение рабочего места, в частности, полумрак требовался для определения температуры металла.

На рисунке видно, как мастер выковывает шлем из целого куска железа. Слегка наклоненная поверхность наковальни облегчает выковку сегментов шлема. Бочку с водой держат для закалки. Среди инструментов кузнеца-оружейника можно назвать зубила для пробивания отверстий в горячем металле, разного вида молотки, которыми ковали холодный металл, деревянная киянка. На рисунке также показана собираемая мастером кольчуга.

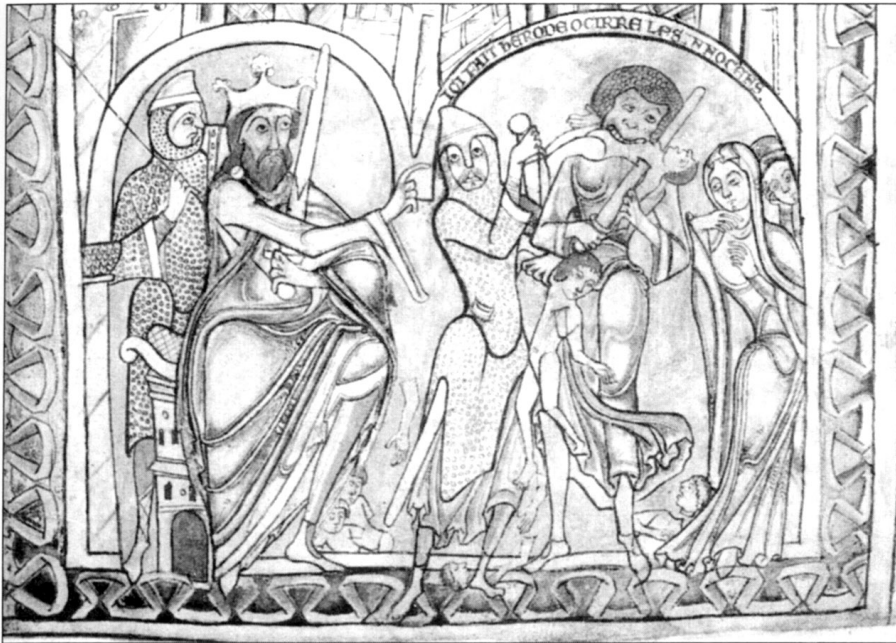
#### **Тактика**

Нормандские рыцари представляли собой ударную силу армии. Первые конные сражения плохо отражены в летописях. Но можно предположить, что конница разделялась на отряды, возглавляемые сеньорами. Эти отряды галопом мчались навстречу противнику. Группа (conroi) насчитывала 25-50 человек. Члены группы действовали копьями. На гобелене из Байё видно, что каждый воин сам определял для себя способ применения копья, никакого взаимодействия на этот счет не существовало. Лишь к концу XI века повсеместно распространился прием наносить удары копьём, зажатым между рукой и туловищем. Анна Комнина писала, что участники Первого Крестового похода могли пробить копьём дырку в вавилонской стене. Новый прием потребовал от всадников отряда действовать в плотном строю, причем строй был настолько плотным, что во время Третьего Крестового похода яблоко брошенное в глубину боевых порядков, не упало на землю.

Конную атаку начинали рысью, переходя на галоп рядом с противником, экономя силы лошадей. Копья в начале атаки держали вертикально, и лишь переходя на галоп, наклоняли их вперед. Ударом копья рыцари старались или выбить противника из седла, или опро-

Став рыцарем многие юноши отправлялись странствовать, пытаясь добыть себе славу, деньги, женщин и титул. Рыцари или поступали на службу к влиятельным сеньорам, иногда отправляясь в заморские экспедиции, или записывались в наемники, или действовали от своего лица. Те юноши, что не имели видов на богатое наследство, стремились жениться на девушках с большим приданым. В XI веке возникла традиция проводить рыцарские турниры. На протяжении следующего столетия оформились турнирные правила. Турниры давали отличную возможность попрактиковаться. В ходе турнира разыгрывалась схватка между двумя отрядами рыцарей, причем сражение шло боевым оружием. Обычно турнир проводили в широком поле. Рыцари с большим жаром участвовали в турнирах, поскольку победителю доставались доспехи и конь проигравшего. Удачливые бойцы, вроде Вильгельма Маршала, не пропускали турниров, стяжая там себе богатство и славу.

Будучи людьми действия, нормандские рыцари любили охоту. Охота позволяла разнообразить дичью меню, а кроме того, позволяла потренироваться в езде верхом по пересеченной местности. Конечно, охота была рискованным занятием. Ричарда, сына Вильгельма Завоевателя, по преданию забодал олень-самец во время охоты в Новом Лесу. Трагические события происходили сравнительно часто, причем не все происходили по вине бешенных зверей. Другой сын Вильгельма Завоевателя, Вильгельм Руфус был застрелен из лука, причем имелись основания полагать, что произошло именно убийство, заказанное его братом Генрихом, а не несчастный случай. Тем не менее, поединок с вепрем или бурым медведем был отличным случаем показать свое мастерство владения копьём. Кроме того, охота была единственной возможностью, когда удавалось попрактиковаться в стрельбе из лука или арбалета в обстановке «приближенной к боевой».



*«Избиение младенцев». Кольчуга с разрезами по бокам, характерная для более раннего периода. Ножны меча расположены под кольчугой, но почему-то на правом боку. Вероятно, это ошибка художника.*

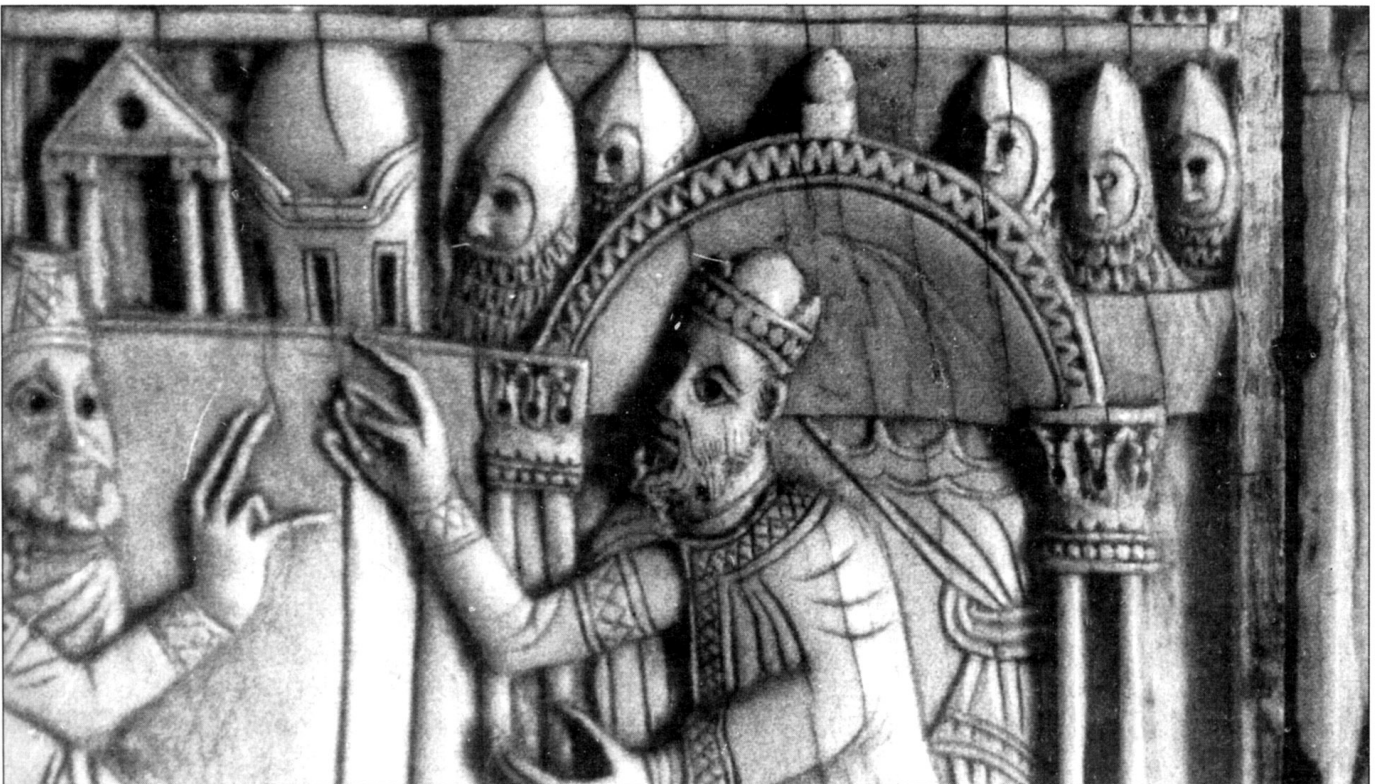
кинуть его вместе с конем. С этой целью удар копья направлялся перпендикулярно поверхности щита, а само копьё рыцарь крепко сжимал рукой и прижимал к боку. Поздние турнирные наставления рекомендовали в момент атаки не смотреть на копьё приближающегося противника, чтобы не закрыть глаза. Вместо этого рекомендовалось все внимание сосредоточить на фигуре противника. После первой сшибки рыцари вынимали мечи и начинался рукопаш-

ный бой. Руководства рекомендовали во время турнирных боев не делать повторных сшибок, поскольку для выхода на исходные позиции требовалось много времени, что затягивало время и заставляло публику скучать.

Но и в настоящем бою было очень важно выдержать первый удар, так как он мог оказаться последним. Византийцы, неуверенно себя чувствовавшие против норманцев, часто выигрывали сражения, организуя у себя перед стро-

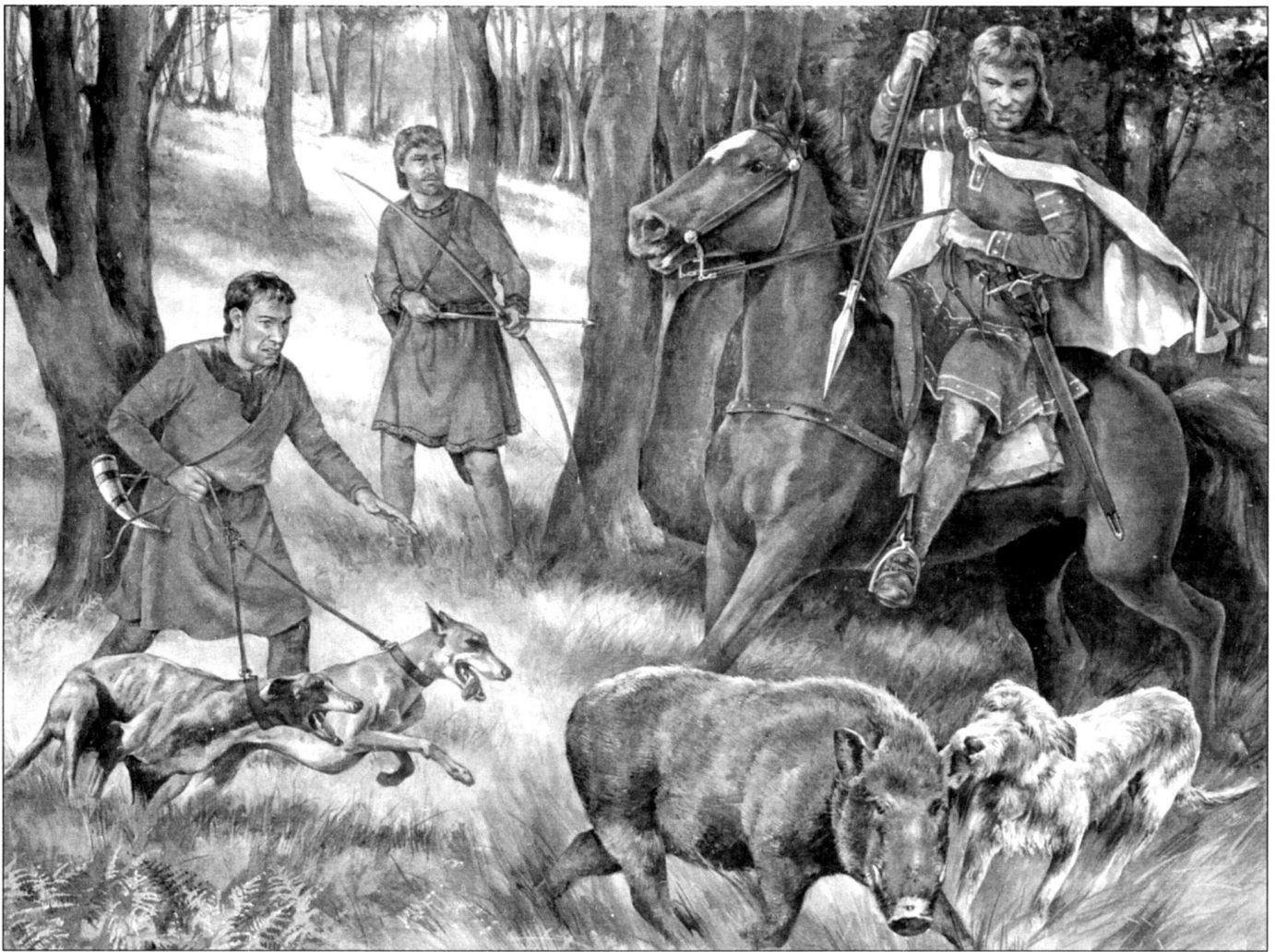
ем заграждения из ежей или легких повозок. Против плотного пехотного строя рыцарская конница мало что могла противопоставить. Чтобы смешать пешие порядки, на обороняющихся обрушивали град дротиков отряды легкой пехоты, которые в самой сшибке не участвовали. Такие воины изображены на гобелене из Байё. Такую тактику нормандцы, вероятно, позаимствовали у бретонцев. Против пешей фаланги подобная тактика вполне себя оправдывала. Едва строй пехоты ломался, в это место немедленно атаковали рыцари. Сражение вскоре распалось на множество поединков, в которых тяжеловооруженные тренированные рыцари имели полное преимущество.

Рыцари могли сражаться и в пешем строю, но длинный щит и шпоры мешали им при этом. Тактическим приемом рыцарей было ложное отступление. Этот маневр стал темой многих споров. Обычно считают, что ложное отступление могло посеять панику в остальных отрядах армии. Есть мнение, что слово «ложное» просто маскирует настоящее отступление с поля боя. Однако есть все основания предполагать, что ложное отступление было именно тактической уловкой, очень подходящей для армии, действовавшей отрядами по 25-50 человек. Эти отряды, как правило, были постоянными, воины в отряде хорошо знали друг друга и понимали друг друга с полуслова. Поэтому вероятность посе-



*Алтарь из слоновой кости, изображены южноитальянские воины в чешуйчатых доспехах в шлемах, похожих на те, что мы видели у шахматных фигурок. Назатыльник шлема представляет просто удлиненную заднюю стенку.*





**I: Охота**

Охота была спортом для рыцарей, хотя и опасным - многие рыцари сложили свои головы на охоте. Иногда зверя выслеживали с помощью грейхаундов. Изображенная сцена относится к началу XII века. Рыцаря можно отличить от оруженосцев по длинным волосам. Рыцарь атакует вепря с коня, что требует от всадника хороших навыков верховой езды и совершенного владения копьём. Рогатина для охоты на кабанов имеет проушины, которые не дают охотнику упустить копьё. Охота была единственным способом, когда рыцарь мог поупражняться в стрельбе из лука или арбалета. Егеря часто носили доспехи под верхней одеждой. Рыцарь вооружен своим мечом и скачет верхом на боевом жеребце.

ять панику при ложном отступлении была невелика. Более того, ложные отступления были характерны для конных армий на протяжении столетий. Бретонцы использовали ложное отступление с IX века, и очень может быть, что нормандцы позаимствовали этот прием именно у них. С успехом ложное отступление нормандцы применили в 1053 году при Арке и в 1071 году при Касселе. В 1060 году ложное отступление нормандцы применили на Сицилии под Мессиной.

Серьезную угрозу для конницы представляли лучники противника, так как боевые кони не были защищены доспехами. Да и сами всадники были частично открыты (нижняя половина лица, конечности). Особенную опасность для тяжелых рыцарей представляли восточные конные лучники, которые внезапно появлялись на фланге, обрушивали дождь стрел и также внезапно исчезали на своих быстрых конях. Чтобы устранить такую угрозу, Богемонд создал резервный отряд, который всякий раз атаковал вражеских лучников. Кроме того, Богемонд окружал свой конный отряд пехотой, которая выполняла роль живого щита. В свою очередь, для защиты лучников и арбалетчиков применяли тяжеловооруженных пеших копейщиков. Таким обра-



Миниатюра из рукописи Джозеффри Монмута «История Королей Британии», рассказывающая об аббатстве Бек, Нормандия, 1150 год. Этот рыцарь - сэр Роберт, граф Глостерский, сын Генриха I и первый враг короля Стефана. Обратите внимание, что из-под кольчуги торчит длинная пола рубахи, характерная для XII века.

*Кольчуга из-под Вердала, Северный Тродерлаг, Норвегия, датируется XIV веком, но ее можно использовать в качестве примера и в отношении более ранних кольчуг. Закленки на кольцах смотрели головками наружу, если под кольчугу не надевали стеганные доспехи.*

зом, на поле боя роды войск дополняли и усиливали друг друга.

Существует мнение, что когда нормандские рыцари прорывали боевые порядки противника и начинали преследование, остановить их не было никакой возможности. В действительности, нормандское войско было достаточно дисциплинированно.

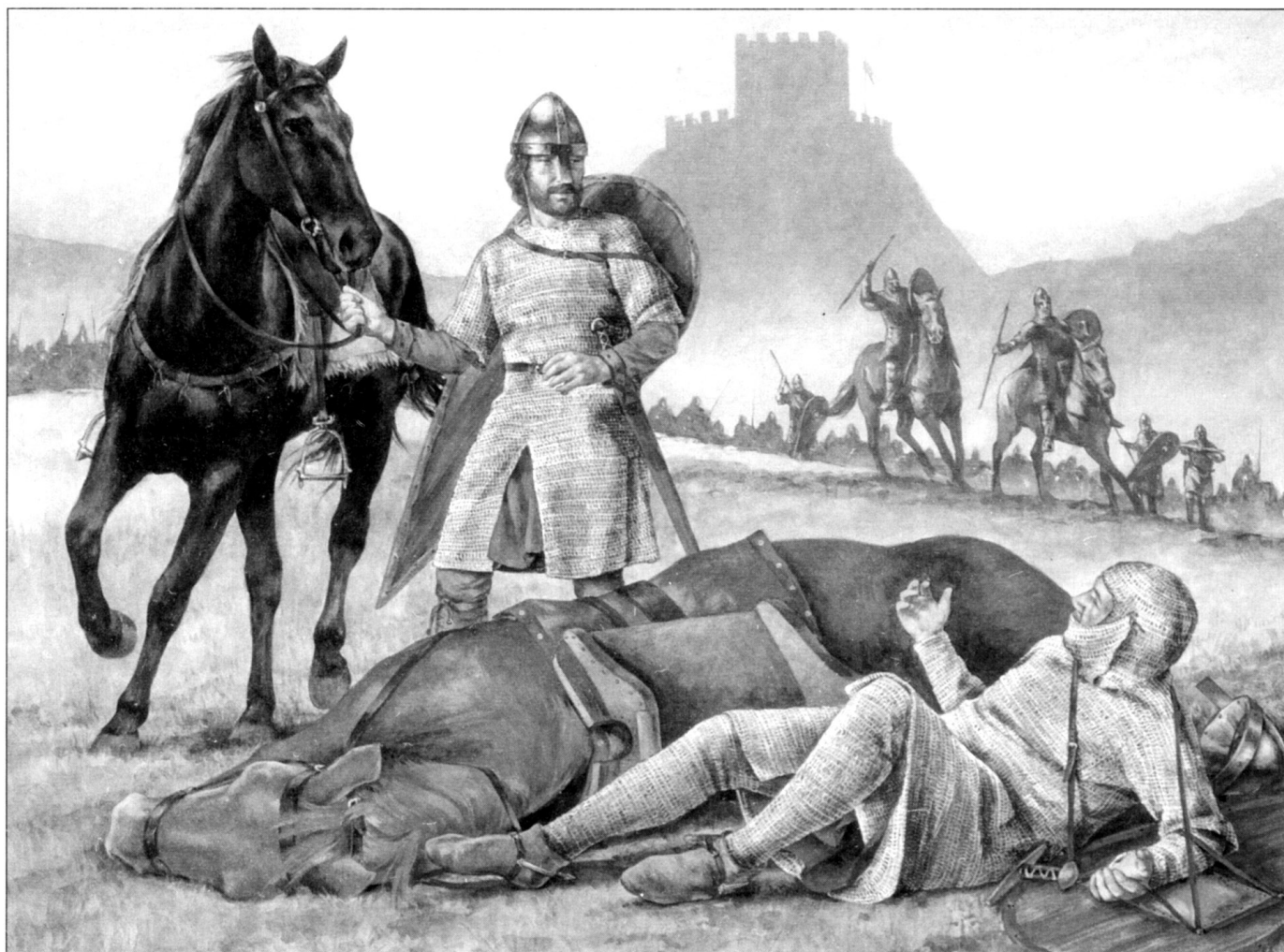
### Типичное сражение

Эффективность нормандской рыцарской конницы многократно подтверждалась в боях. В 1047 году при Валь-эс-Дюн состоялось сражение между армией герцога Вильгельма Нормандского и отрядом нормандских

*Скульптурная группа на капители собора Нотр-Дам-дю-Порт, Клермон-Ферран. Хотя это скорее французская, нежели нормандская работа, скульптуры XII века ясно демонстрируют клапан, защищающий шею. У левой скульптуры клапан в поднятом положении закрывает лицо до глаз.*







### **Ж: Жерберуа**

*Вскоре после Рождества 1078 года король Вильгельм I выступил к замку Жерберуа в районе Бовэ у западной границы Нормандии. Король Англии пытался взять в плен своего мятежного сына. Спустя три недели Роберт бежал из Франции. Во время боев за город, Вильгельм, теперь обладавший численным перевесом, участвовал в сражении. В бою под ним убило лошадь, вероятно это сделал его сын Роберт. Раненого короля спас англичанин Токи, который отдал своему хозяину коня, а сам упал, сраженный арбалетным болтом. Другой сын короля - Вильгельм Руфус сражался на стороне отца и также получил ранение. Армия Роберта отступила.*

*Падение с лошади было большим позором для короля, говорил хроникер XII века Вильям Мальмсберийский. Потеря коня была несчастьем сама по себе. Падение короля с коня при Гастингсе вызвала слухи о его гибели. Под Гастингсом английский король к позору падения добавил поражение в бою, который по всем правилам военной науки он был обязан выиграть.*

мятежников. Летописи не упоминают о том, что в составе обеих армий были крупные пехотные отряды. Это был встречный конный бой, в котором победу одержали более умелые рыцари герцога Вильгельма и короля Генриха I. Против смешанных армий нормандская конница также действовала эффективно. В 1081 году под Дураццо итало-нормандская армия прорвала строй византийцев, несмотря на использование последними конных стрелков. При Монте-Маджоре в 1041 году 2000 нормандцев разбили численно превосходящую армию византийцев, хотя боевые порядки византийцев состояли из двух эше-

лонов. Нормандцы таранили строй противника, вероятно, выстроившись клином, прорывали его и обращали противника в бегство. В 1053 году в битве при Чивитате нормандские рыцари из Апулии разбили многочисленную армию Папы Римского, состоявшую из итало-ломбардской конницы и пешего отряда. Удар нормандцев выдержал только отряд швабских наемников численностью 700 человек. Рыцари Гемфри де Отевила и Роберта Гискара тщетно пытались их опрокинуть. Швабы были смяты лишь после того, как на них обрушился удар всего нормандского войска.

Знаменитую победу нормандцы одержали в 1066 году при Гастингсе. Как писал Вильгельм из Пуатье, боевые порядки нормандцев состояли из ряда стрелков, ряда пехотинцев и ряда конных рыцарей. Размягчив оборону англичан стрелами, нормандцы атаковали их пехотой. В образовавшиеся прорывы ударила конница, завершившая разгром противника и участвовавшая в преследовании. Тактика оказалась очень удачной. Нормандцы имели недостаточное количество конных воинов, а им противостояла пешая фаланга. Кроме того, нормандцы сберегли множество боевых коней, которые в первую очередь страдают от пехоты противника. Наконец, как уже говорили, нормандцы умели сочетать действия разных родов войск. В действительности, события развивались несколько не так, как описывал Вильгельм из Пуатье. Первые атаки нормандской пехоты не принесли успеха, англичане также успешно отбили несколько конных атак, благодаря своей удачной позиции на вершине холма. Лишь к вечеру, когда английский король Гарольд был убит стрелой, нормандцам удалось смять англичан.

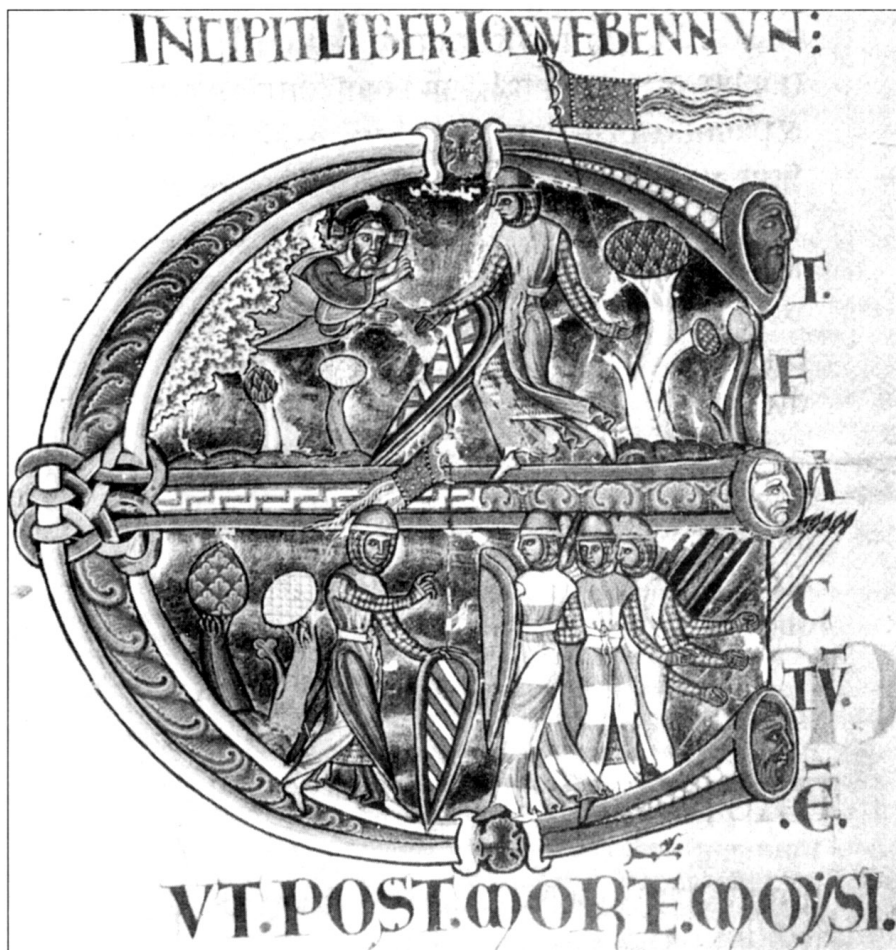
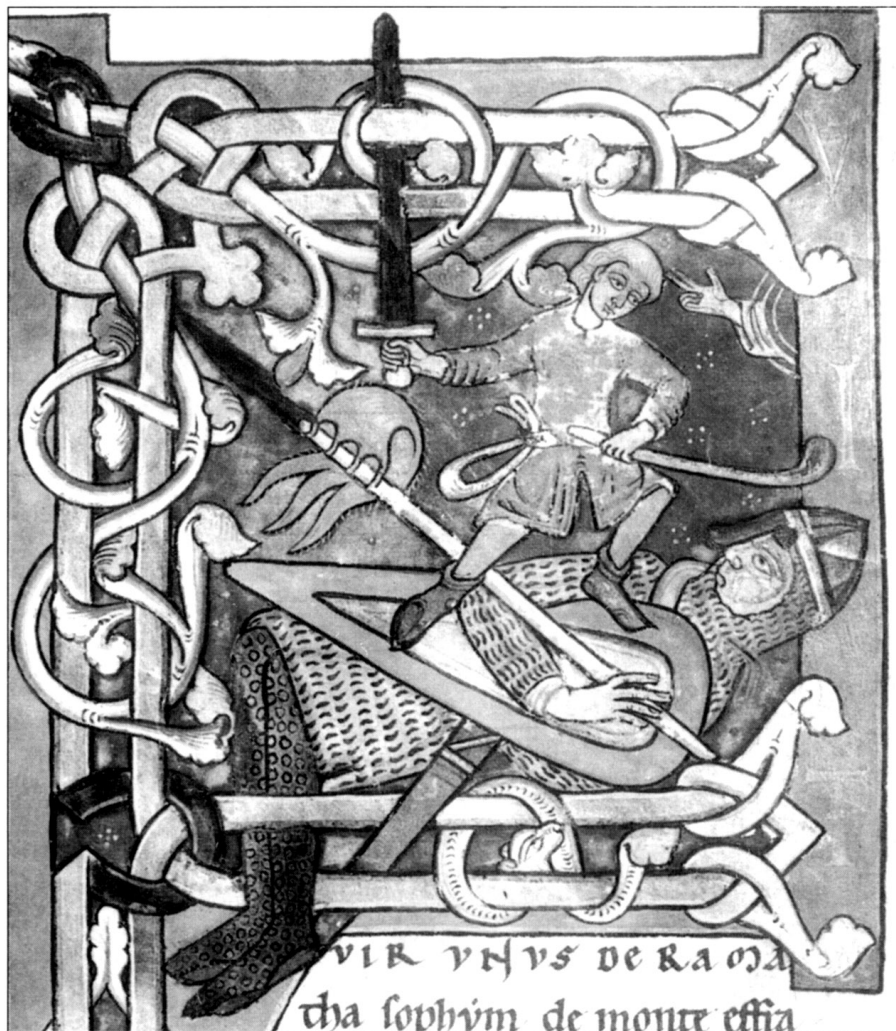
Опыт битвы при Гастингсе не пропал даром. Еще прежде бытовало мне-

*Давид и Голиаф. Голиаф носит кольчужные чулки, которые перевязаны под пятками. Обратите внимание на то, что кольчужные чулки изображены другой фактурой. Очевидно они изготавливались по другой технологии, чем сама кольчуга.*

ние, что иногда выгоднее спешивать рыцарей, чем действовать верхом. После Гастингса это мнение заметно усилилось. С тех пор нормандцы стали часто спешивать свою конницу, оставляя в резерве лишь небольшой конный отряд, а вперед выдвигая линию лучников. Правда существует мнение, что рыцари спешивались поневоле, лишь когда под ними убивали лошадей, а достать замены не удавалось.

Генрих I выиграл несколько битв, используя плотное пехотное построение, поддерживаемое кавалерией. В 1106 году он осадил Теншбрэ. Вскоре к месту событий прибыл брат Генриха, командовавший вражеским отрядом, спешившим на выручку осажденным. Вместо того, чтобы отступить, Генрих принял бой. Он выстроил свою пехоту в первую линию, а во вторую линию выстроил спешенных рыцарей. Обе линии он усилил конными отрядами по 700 рыцарей в каждом. Роберт также спешил часть своих воинов, а затем приказал своей коннице атаковать правый фланг Генриха. Генрих Хантингтонский сообщает, что рыцари Роберта были ветеранами крестового похода и атаковали армию Генриха, держа копьё наперевес. Им удалось на правом фланге прорвать первую линию, но вторая линия нормандцев выдержала удар. Вторая атака на левом фланге не принесла вообще никакого успеха. Тем временем, Генрих отправил небольшой отряд, насчитывавший около 1000 всадников под командованием Гелиаса Майнского, зайти Роберту в правый фланг и это решило исход битвы. При Бремюле в 1119 году Генрих спешил почти всех из своих 500 рыцарей, приняв бой с армией французского короля Людовика VI. Но это была небольшая стычка, так как Людовик сам располагал всего 400 рыцарями. Французы действовали двумя или тремя отрядами, и несмотря на полное отсутствие дисциплины смогли прорвать боевое охранение нормандцев. Однако спешенные нормандские рыцари окружили французов и

*Первая миниатюра из Винчестерской Библии, ок. 1170 г. Рыцари в развивающихся сюрко. Кольчуги с рукавами, закрывающими кисти, лишь пальцы открыты.*







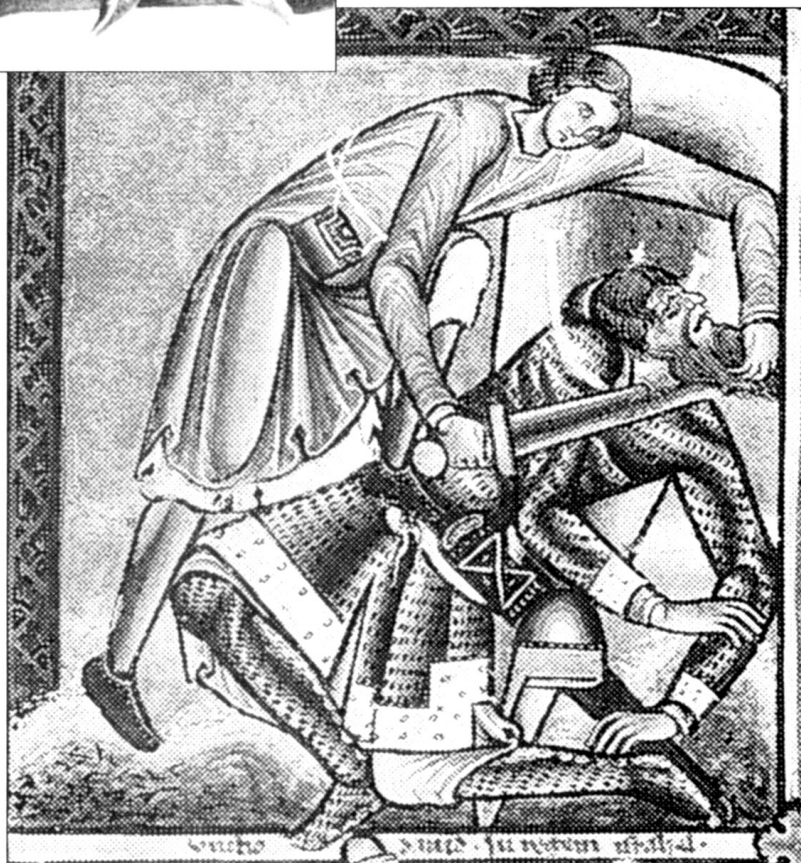
Скульптуры, вероятно фрагмент отделки гробницы. Фигуры отлиты из медного сплава и позолочены. Воины имеют характерные продолговатые щиты. Полосы на щите центрального воина усеяны заклепками. Два шлема имеют диагональные усиливающие накладки.

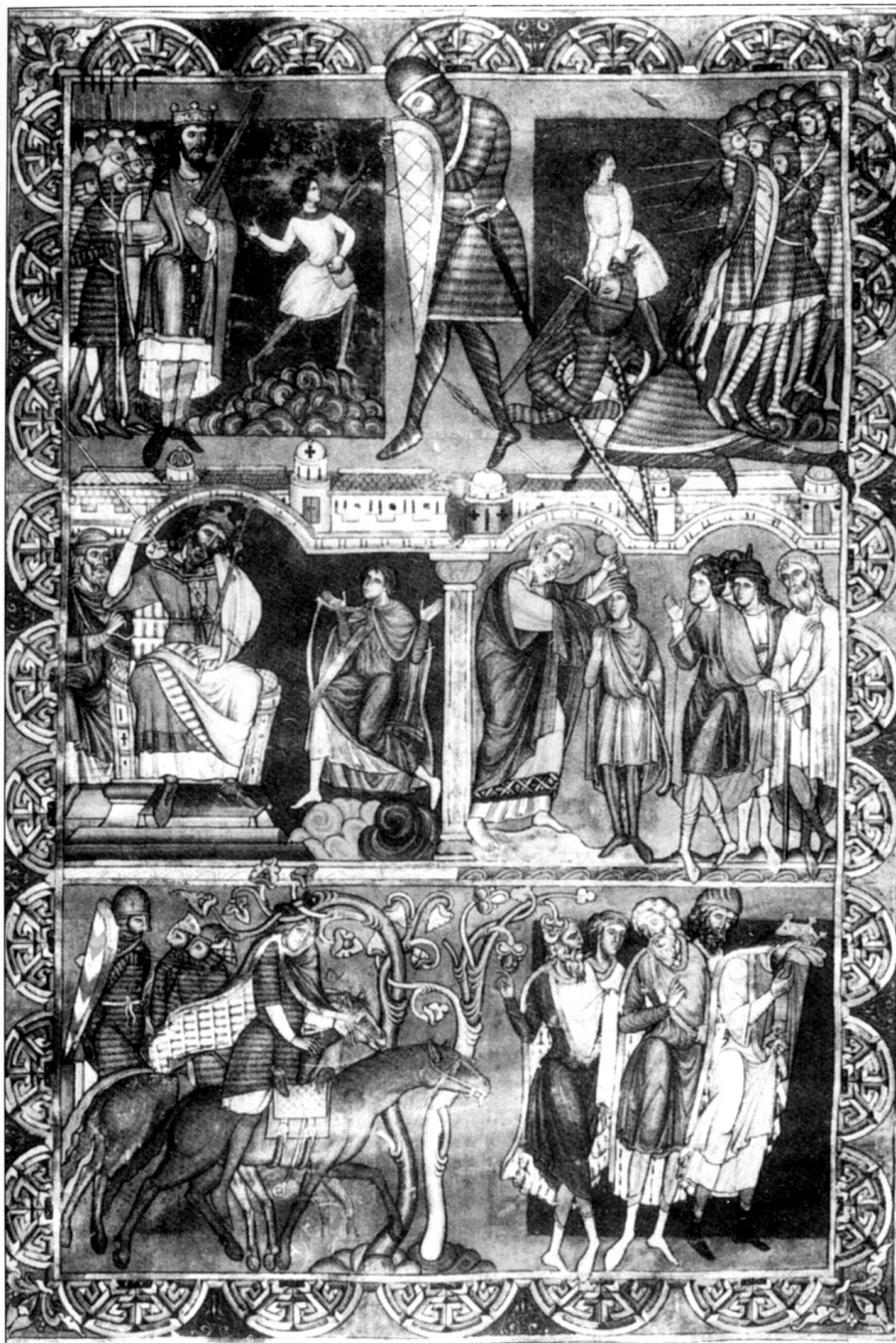
каз бить по лошадям. Конные стрелки, которые использовали коней лишь для быстрого перемещения по полю боя, были высланы в правый фланг Валерана. Зайдя мятежникам во фланг, лучники быстро перебили лошадей противника, при этом сам Валеран попал в плен. Сам король Генрих однажды попал в ту же переделку, что и Валеран. Когда в 1118 году он попытался прийти на выручку в Алансон, он был атакован анжуйскими лучниками, которые нанесли *Давид и Голиаф, Большая Кентерберийская Псалтырь, 1180-1190 г.г.* Кант вдоль края кольчуги часто встречается на рисунках того времени, но так и не получил убедительного объяснения. Может быть это была простая кожаная полоса, фиксирующая кольца последнего ряда, может быть к этой полосе крепилась подкладка. Второй вариант менее вероятен, поскольку ношение кольчуги поверх акетона делало подкладку излишней. Кроме того, на этом рисунке видно, что кант и нижняя одежда - не одно и то же.

перебили их по частям. Сам Людовик получил ранение в голову и бежал с поля боя.

В битве при Стандарде (под Норталлертоном) в 1138 году нормандские спешные рыцари вместе с английскими ополченцами сражались против шотландцев. Хотя нормандская кавалерия Давида Шотландского смогла сперва потеснить противника, но была остановлена нормандским же отрядом, поступившим на службу к Стефану. При Линкольне в 1141 году король Стефан выстроил свою армию следующим образом: фланги прикрывались небольшими конными отрядами, а в центре стояла пехота и спешные рыцари.

Опасность, которую представляли лучники, хорошо иллюстрирует битва при Бургтерульде, произошедшая в 1124 году. Эта битва не имела серьезного исторического значения - короли в ней не участвовали. Но влияние на тактику того времени она оказала глубокое. Верные королю Генриху I рыцари вступили в бой с мятежниками Валерана Моланского, шедшими из-под Ваттервиля. После небольшого совета, королевские рыцари спешили часть своей армии. Перед фронтом в линию выстроились лучники, которые получили при-





*Давид и Голиаф и Смерть Авессалома, Винчестерская Библия. Изображены воины в кольчугах, кисти воинов полностью закрыты кольчужными рукавицами. Лошадь в левом нижнем углу покрыта попоной, через вырезы в которой наружу выведены арсоны.*

брак и также обзаводились землей. Кому-то удавалось сколотить состояние путем побед на турнирах. Другие становились странствующими рыцарями и отправлялись за границу, прежде всего в Италию, на Сицилию и на Святую Землю. Остальные шли в наемники. Некоторые нормандские рыцари поступили на службу византийскому императору. Годились любые способы сделать военную карьеру, поскольку единственной альтернативой рыцарской службе была Церковь.

Вопреки распространенному мнению, далеко не все рыцари были тупыми солдафонами. Известно, что многие из них с удовольствием проводили время в философских беседах с учеными монахами. Такие рыцари старались иметь при себе поэтов, но им ничего не стоило во время охоты потравить посевы своих крестьян. В XI веке рыцари становились героями эпических историй, в которых неизменно присутствовала любовная интрига, а в финале проливались реки крови. В XII веке любовь стала основной темой историй, часто сочетаясь с сюжетами из эпохи короля Артура. Рыцарей объединял некий единый дух, хотя пленный рыцарь рассматривался только как способ получить денежный выкуп. Преданность своему сеньору считалась добродетелью, была вопросом чести. Рыцари совершенно безнаказанно могли вырезать крестьянополченцев и простых воинов проигравшей армии. Однако лишь немногие рыцари известны своей жестокостью. Роберт Беллемский предпочитал пытать своих пленных, а не брать с них выкуп. Убивая пленных, рыцари понимали, что грешат. Например, Вильгельм Завоеватель на смертном одре покался о всей напрасно пролитой крови. Некоторые рыцари уходили в монахи или отправлялись странствовать по святым местам, пытаясь искупить свою вину. Практически все рыцари были христианами.

До нас дошло множество речей, которыми военачальники воодушевляли рыцарей перед боем. Из этих речей следовало, что рыцари очень волновались перед боем и боялись смерти. Во время Крестовых походов рыцарей воодушевляли тем, что в случае смерти в бою они

королевским рыцарям серьезные потери, после чего граф Фулк атаковал и прорвал боевые порядки Генриха.

Существовал способ заставить пехоту противника рассыпаться боевой строй. Речь идет об уже упоминавшемся ложном отступлении. При Гастингсе отступающая конница легко отрывалась от преследующей пехоты, перегруппировывала силы и переходила в контрнаступление.

В тактическом арсенале нормандцев имелись и фланговые атаки. Под Ночеррой в 1132 году повстанцы Райнульфа Авелинского победили армию Роджера II Сицилийского ударив во фланг королевскому войску силами 2500 нормандцев из Апулии. Несколько раз летописи отмечают успешно организованные засады. В 1119 году нормандский гарни-

зон в Тильере, сумел захватить врасплох французское войско, шедшее к городу. Крупную засаду устроил герцог Вильгельм, уничтоживший франко-анжуйский арьергард в момент переправы через брод при Варавиле, 1057 год.

### Мотивация

У сыновей нормандской родовой знати выбор был невелик. Старшие сыновья обычно наследовали отцовский феод, в то время как остальные могли идти или в монастырь или на военную службу. И как правило, младшие сыновья останавливали свой выбор на военной карьере. Некоторые из младших сыновей становились вассалами лордов, получая собственные земельные наделы. Некоторые вступали в выгодный





**К: Стрй с копями наперевес**

*Нормандцы в Италии атаковали византийцев, которые не умели сражаться с противником, использующим плотный строй с копями наперевес. Такая тактика стала распространенной тактикой атаки в конце XI- начале XII века. Многие рыцари в Италии носили те же доспехи, что и на западе, хотя на их внешность накладывал итало-византийский стиль, носящий явный отпечаток мусульманской культуры. Некоторые рыцари продолжали носить чешуйчатые доспехи, как это делали в Нормандии, другие обзавелись восточными пластинчатыми доспехами (они застегивались на левом боку, прикрытом щитом). Нормандцы со свойственной им дерзостью, совершали отчаянные походы, добывая себе земли, деньги и славу. Возглавляемые опытными полководцами, вроде Роберта Гискара и Богемонда, они смогли разбить своих противников в Италии и на Сицилии, а потом принять успешное участие в Крестовых походах. В ходе кампаний они получали новый боевой опыт, который находил свое воплощение в новой тактике.*

попадут на небеса. Еще рыцари боялись поражения, именно по этой причине многие сражения не состоялись. Старшие и опытные военачальники часто удерживали от необдуманных поступков молодых командующих, и лучше всего остужала горячие головы угроза проиграть битву. Отказавшись от сражения, рыцари «демонстрировали» свою храбрость, разоряя крестьянские хозяйства противника. Некоторые дворяне избегали становиться рыцарями, выплачивая откупные. Первоначально откуп брали с тех, кто не мог стать рыцарем по объективной причине: старости, физической немощи и т.п. Этот обычай

особенно распространился в Англии в годы правления Руфуса. Однако уже при Генрихе I деньги стали брать за то, чтобы произвести человека в рыцари. Желтый металл перевесил идеалы рыцарства.

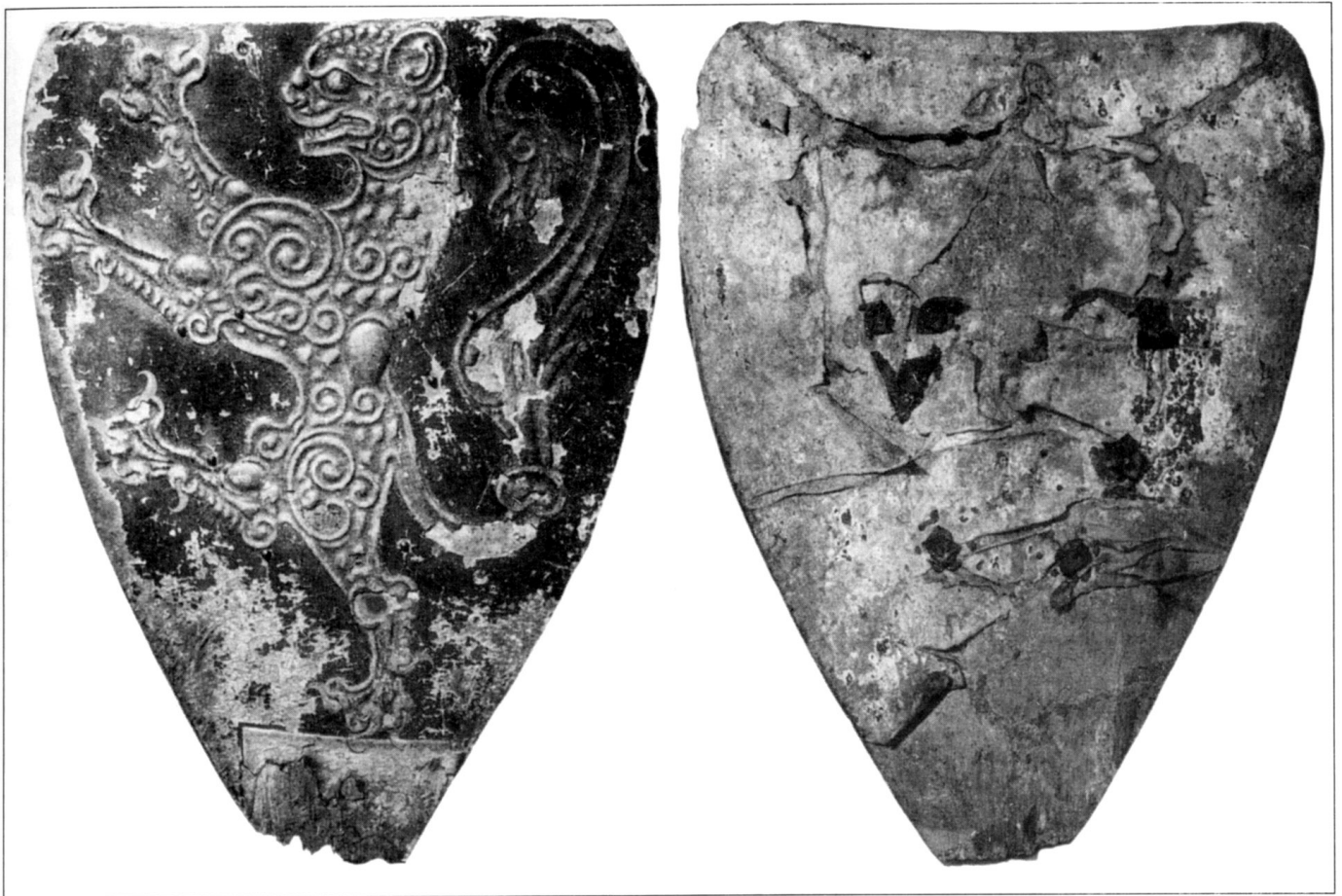
**Богемонд**

Высокий, широкоплечий, мускулистый, узкобедный, но слегка сутулый, белокожий с чисто выбритым лицом, в котором играл румянец, сероглазый, светловолосый - таким описывает Богемонда Тарантского Анна Комнина, дочь византийского василевса. Она видела Богемонда, когда еще была девоч-

кой. Но внешний шарм не скрывал грубых манер нормандца, его варварскую манеру себя вести. Слова для Богемонда не значили ничего, кроме того, он был подвержен резким перепадам в настроении.

Богемонд был сыном Роберта Гискара, нормандского искателя приключений, прибывшего в Италию в 1041 году и сумевшего распространить свою власть на хороший кусок земель на юге страны. Богемонд родился в Обрэ и при крещении получил имя Марк. Но ребенок родился необычайно большим, поэтому его прозвали Богемондом, в честь легендарного великана.

Очень рано Богемонд стал участвовать в военных походах своего отца. В 1080 году Гискар вместе с сыном выплыли из Отранто, подняв на мачте флаг Папы. Заняв Корфу, они прибыли под Дураццо. Здесь Гискар повернул назад, чтобы помочь Папе подавить мятеж, а Богемонд продолжил кампанию. Проявляя воинское искусство, Богемонд почти дошел до Константинополя, но в 1083 году потерпел поражение при Лариссе, попавшись на стандартную уловку - ложное отступление. Ход войны резко переломился и нормандцы были изгнаны с Балкан.



*Щиты семьи Брицце. Этот щит сделан в XII веке, а потом переделан в 1230-1250 г.г. При переделке верхнюю часть щита срезали. Щит изготовлен из дерева толщиной 15 мм. С обеих сторон обтянут пергаментом, лев нарисован серебряной краской по синему полю. Сзади ремни отсутствуют, лишь видны куски квадратных шайб. Видны следы крепления амортизационной подушечки. Первоначально щит был в высоту примерно 100 см.*

В 1085 году Гискар умер, его наследником объявили Роджера Бореу. Возбешенный этим решением, Богемонд собрал верные войска и занял Орию, Отранто и Таранто, а в 1090 году взял Бари. Его смог остановить только Роджер «Большой граф», ужасный покоритель Сицилии, который начал расширять свои владения на Апенниннах к северу.

В 1096 году в Италии начались формироваться армии желающих поучаствовать в Первом Крестовом походе. Оба Роджера не проявили к походу интереса, а вот Богемонд принес клятву освободить Святую Землю. Скорее всего, он действительно мотивировал свои поступки религиозными чувствами, но *Вторая Большая печать Ричарда I, сделанная в 1194 году во время его пребывания в плену. Несмотря на распространенное мнение, рыцарь изображен без сюрко. Длинная рубаха выглядывает из-под кольчуги. Щит украшен тремя львами, ставшими английским гербом. Шлем нового типа, полностью закрывает голову. Сверху шлем украшен гребнем, вероятно из металла.*







**L: Рыцарь, ок. 1190**

Этот рыцарь экипирован по последней моде. Хотя некоторые рыцари в XII веке мало отличались от тех, что участвовали в битве при Гастингсе, определенные перемены были на лицо. Подол кольчуги укоротился и поднялся выше колен. Рукава кольчуги, напротив, удлинились и стали заканчиваться рукавицей. Сквозь кольца в нескольких местах продеты шнурки, которые помогают удерживать кольчугу на месте. Кольчужные чулки закрывают ноги со всех сторон и подвешены к поясу. Шнурок под коленом не дает кольчужному чулку перекрутиться. Поверх кольчуги надето сюрко, перехваченное поясным ремнем. Шлем цилиндрической формы с плоским верхом, оснащен глубоким забралом с глазницами и вентиляционными отверстиями. Шпоры по-прежнему игловидные, но их крепление лучше подогнано к ноге. Щит чуть меньше размером чем раньше, имеет плоскую вершину. На щите изображен герб Роберта Фицуотера, одного из баронов, заставившего принца Джона подписать Великую Хартию Вольностей. Герб не изображен на сюрко, в описываемое время это еще не вошло в обычай. Меч позднего типа, слегка сужающийся к концу и имеющий укороченный желоб. Рукоятку венчает круглая головка, ставшая характерной для мечей следующего столетия. Концы поясного ремня соединены через две прорези. Ножны подвешены к поясу на двух ремнях.

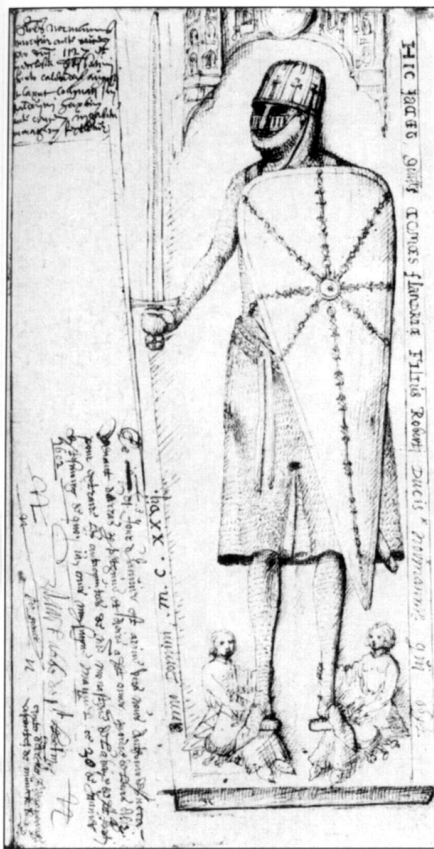
при этом он не упускал возможности личной наживы. Пройдя мимо Константинополя, Богемонд вместе с войском участвовали в битве с турками при Дорилеуме. В конце 1097 года Богемонд вышел к Антиохии, к тому времени он уже был признанным лидером.

Антиохия представляла собой лакомый кусочек, и Богемонд сделал все, чтобы завладеть им. Он осадил город. Первую армию турок, пришедшую на выручку осажденным он разбил, умело введя в бой резервы, когда турки уже считали победу своей. Вторая армия прибыла из-под Алеппо, но также была разбита. Сразу обратить противника в бегство не удалось, поэтому христиане отступили так, чтобы левый фланг их закрывало озеро, а правый - река. После чего Богемонд собрал силы и сумел добиться победы. 3 июня 1098 года Богемонд повел свои войска на последний штурм Антиохии. Одновременно, ему пришлось отбивать атаку Кербоги, который привел новый отряд на выручку осажденному городу. Богемонд распо-

ложил свою конницу в центре, окружив ее пехотой. Сблизившись с противником, нормандцы атаковали и добились полной победы. Все признали, что Антиохия должна перейти во владение Богемонда. Недовольство этим решением высказал лишь Раймонд Тулузский, но воины Раймонда взбунтовались против своего сеньора, и тот был вынужден покинуть Антиохию. У Богемонда в Антиохии больше не осталось конкурентов. Стараясь придать своей власти законный характер, Богемонд добился того, чтобы в 1100 году пизанский архиепископ и папский легат Даймберт назвал его князем Антиохийским. Так он стал самостоятельным владыкой, независимым ни от василевса, ни от правителя Иерусалима.

В том же 1100 году Богемонд попал в плен к туркам, где провел три года. Вернувшись во Францию, он был принят как величайший герой. Там Богемонд начал плести интриги против василевса Алексея, обвиняя его в том, что он увел свое войско из-под Антиохии,

бросив Богемонда на произвол судьбы. В 1106 году Богемонд женился на дочери французского короля и в Парижском Кафедральном соборе провозгласил начало крестового похода на Византию. На следующий год при поддержке Папы, Богемонд собрал войско и двинулся на Константинополь. Зная, что Антиохия находится в безопасности, так как там правил Танкред, его племянник, Богемонд осадил Диррахий - цитадель, открывавшую вход на Балканы. Штурмом крепость взята не удалось. Византийский флот блокировал побережье, отрезав Богемонда от Италии. Вскоре подошла византийская армия, усиленная турецкими наемниками. Богемонд был окружен. В лагере Богемонда вспыхнула эпидемия и начался голод. У князя Антиохийского не оставалось другого выхода и в сентябре 1108 года он сдался в плен Алексею. С позором Богемонд вернулся в Апулию, где и умер три года спустя.



*Набросок с надгробья Вильгельма Клитто, графа Фландрского, сына герцога Роберта Нормандского (ум. 1127). Лицо закрыто стальной маской, в виде Т-образной назальной пластины. Кресты на шлеме могут служить простым украшением, а могут представлять собой видоизмененную корону. Клапан поднят и закрывает нижнюю часть лица. Щит усилен декоративными металлическими полосами.*

### Снабжение войска

Сеньор, принимая воинов на службу, обязывался снабжать их всем необходимым для ведения войны. Каждый рыцарь, как правило, имел меч и доспехи, доставшиеся по наследству от отца. В качестве варианта, рыцарь мог получить доспехи в дар от сеньора, производящего его в рыцари или принявшего его на службу. Этот обычай был отголоском старого германского правила. Случалось, что новый воин добывал себе доспехи на поле боя, или забирал их у плененного рыцаря. Получить доспехи можно было и победив в турнире. Как правило, сеньор не скупился, отдавая трофеи своим воинам, поскольку хорошее оснащение войска говорило о богатстве сеньора. В качестве варианта, трофеи продавали, чтобы выручить наличные деньги.

Кольчуга, шлем и меч обладали большой прочностью, поэтому они слу-



жили достаточно долго. Особенной долговечностью отличались кольчуги, так как их можно было восстановить практически после любых повреждений. Соответственно, долговечность предмета определяла его цену. Напротив, щиты и копья служили недолго и нуждались в частой замене, особенно во время войны. Рыцари, состоявшие на службе у сеньора, получали дотации, а остальные рыцари покупали себе оружие за свой счет. Боевые кони представляли огромную ценность. Боевым конем рыцарь подчеркивал свой статус, а потеря коня не только подрывала авторитет рыцаря, но и наносила его бюджету серьезный урон.

Рыцари, имевшие земельные наделы, сами обеспечивали себя едой, а рыцари, состоявшие на службе у сеньора, кормились с его стола. Сеньор должен был кормить своих воинов не только в своем замке, но и в походах. По возможности припасы брали с собой, перевозя их на вьючных лошадях и повозках. В ходе Третьего Крестового похода Ричард I нанял много пеших воинов, чтобы снабжать которых потребовался большой обоз. Однако за счет обоза долго жить было нельзя. Поэтому любая армия должна была добывать пропитание на месте. Это означало, что армии приходилось брать все встречающиеся в округе замки и крепости, чтобы дер-



*Металлические наконечники на ножи, конец XII-XIII века. Это были простые, функциональные детали, лишённые чрезмерного украшения, характерного для предыдущих столетий.*

жать открытыми коммуникации. В качестве варианта, армия просто грабила местное население. В сторону от основного маршрута рассылались отряды фуражиров, которые брали все, что им требовалось. Такой способ снабжения был рискованным. Воспользовавшись тем, что половина франко-анжуйской армии разбрелась по округе и предалась мародерству, нормандская армия смогла разбить противника при Морлемере в 1054 году. Мародеры часто не просто грабили местных крестьян, но также жгли их дома и травили посевы. В состав фуражных команд входили оруженосцы и несколько рыцарей. Лучшим способом предотвратить разграбление местности было держать свою армию рядом с армией противника, не вступая в бой и не давая ему посылать фуражиров далеко от лагеря. Разграбив округу, армия начинала голодать и была вынуждена отступить.

### Музеи

Следует заметить, что сохранилось очень мало материала, прямо относящегося к описываемому периоду. Даже в музеях представлены в основном не подлинные нормандские предметы X-XIII веков, а лишь аналогичные образцы, созданные в другом месте или в другое время. Например, сохранилось лишь четыре шлема «нормандского» типа, причем только один из них, хранящийся в нью-йоркском Музее Искусств Метрополитен, по-видимому, действительно происходит из северной Франции или Англии. Причем до сих пор его не удается точно датировать.





*Серебряная печать Роберта Фитцуолтера, вероятно, начало XIII века. Шлем по конструкции напоминает шлем Ричарда I. Рыцарь изображен в сюрко, лошадь покрыта попоной. Голову коня защищает стеганный шлем.*

Другие уцелевшие шлемы сделаны в Восточной Европе. Это шлем X века, принадлежавший Святому Венцеславу, хранящийся в пражском Кафедральном соборе вместе с кольчугой. Эти два предмета еще ждут своего исследователя.

Венский музей «Хофягд-унд Рюсткаммер» имеет в своей коллекции конический шлем, выкованный из одного куска железа. Даже в самых крупных музеях нормандские предметы редки и немногочисленны.

Королевский арсенал в лондонском Тауэре хранит сегментный конический шлем, полученный из Ливерпульского музея. Известны мечи, булавы, копья и шпоры, относящиеся к описываемому нами периоду. Многие образцы восстановлены по типу предметов, датируемых XIV веком. В Учебном центре хранятся копии конического шлема, продолговатого щита и меча, которые используются в образовательных целях.

Английский музей имеет большую коллекцию мечей, копий, топоров, ножей, накладок на щит и шпор, датируемых периодом от Великого переселения до конца XI века. Многие экспонаты находятся в запасниках музея.

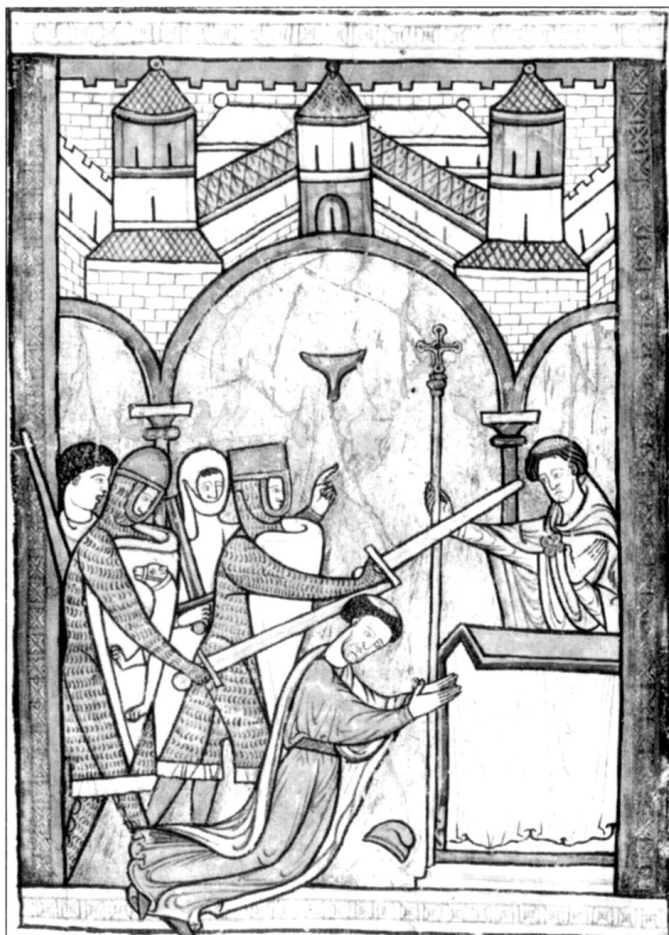
В Английской библиотеке для изучения доступны рукописи, представляющие воинов, хотя многие из этих манускриптов находятся в хранилищах.

Центр Вильгельма Завоевателя на Рю-де-Несмон в Байё располагает гобеленом, а также проводит ознакомительные выставки и показывает кинофильмы, посвященные этому уникальному экспонату.

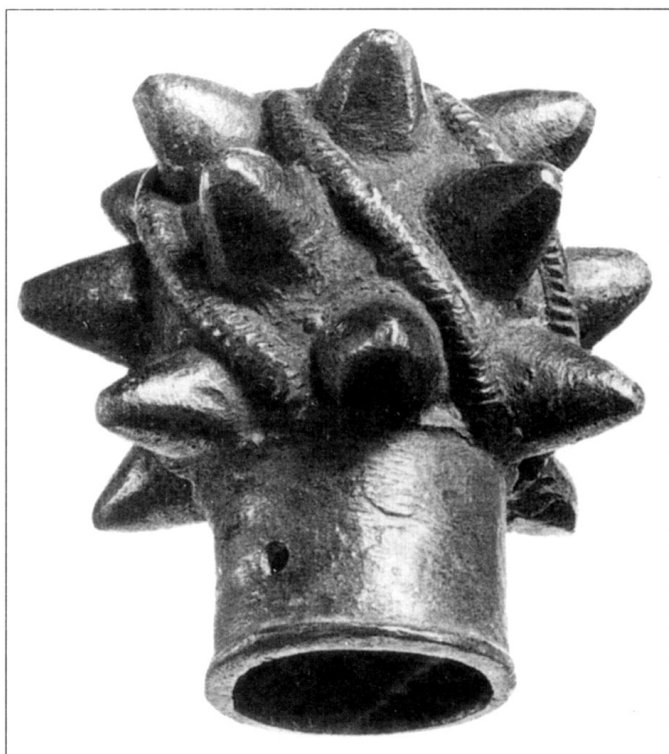
Руанский Музей Античности хранит некоторые предметы, обнаруженные в районе поселений викингов в Нормандии.

Северные ворота и западный фасад церкви Св. Николая в Бари, потолок Капеллы Палатина в Палермо и аркады Монреальского кафедрального собора в пригороде Палермо дают зрительное представление о внешнем облике нормандских рыцарей.

Известны миниатюры в рукописях и скульптуры, относящиеся к описываемому периоду, рассеянные по множеству музеев, церквей и соборов всей Европы.



*Убийство Томаса Бекета, конец XII- начало XIII века. Воины в шлемах с жестким подбородочным кольцом. Такие шлемы редко фигурируют на страницах манускриптов. Медведь на щите - герб Реджинальда Фитцурса.*

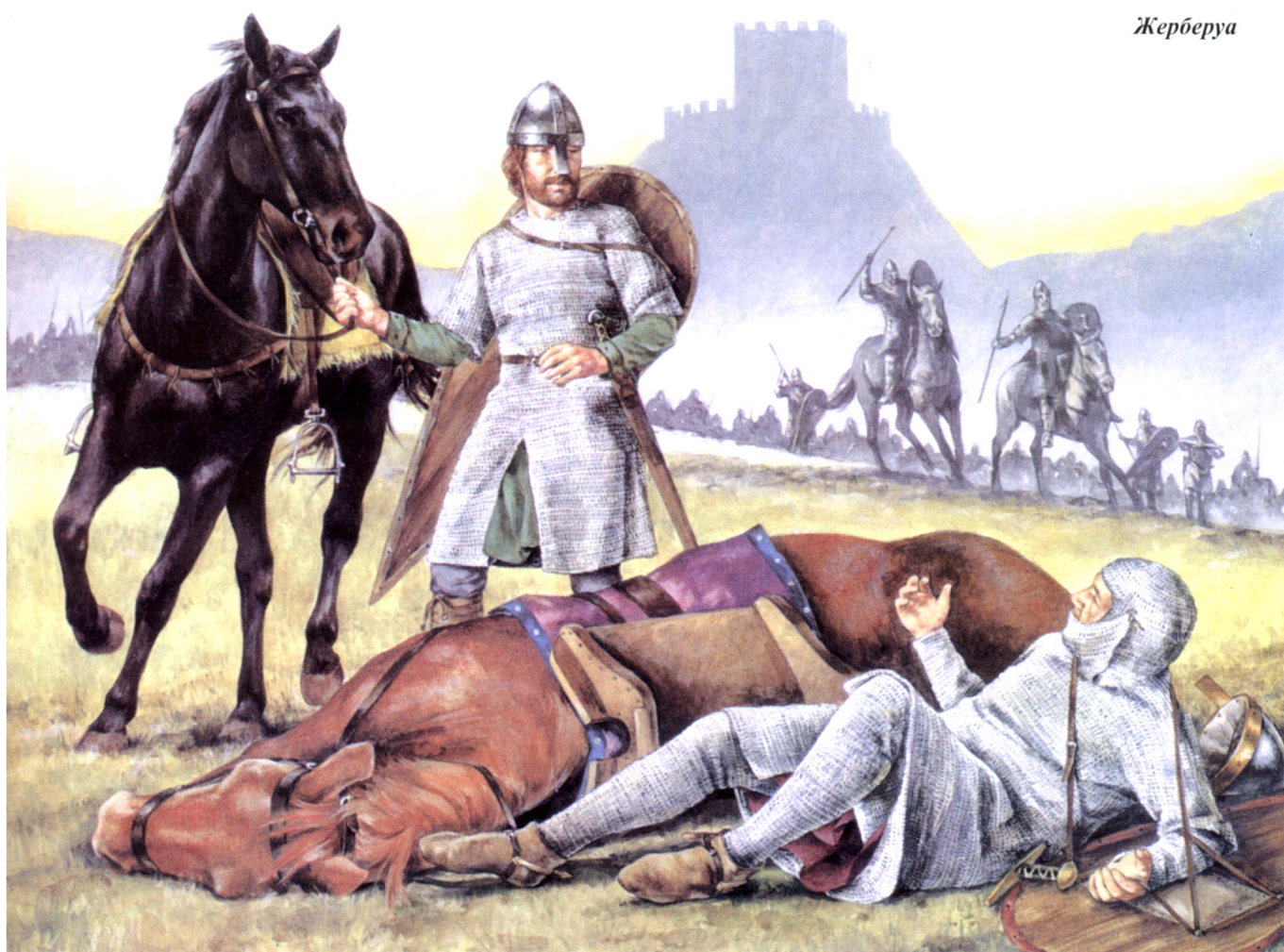


*Голова палицы из медного сплава, XII-XIII в.в. Хотя такая палица была сравнительно легкой, ею можно было вывести из строя человека без доспехов, и даже воина в мягкой кольчуге.*





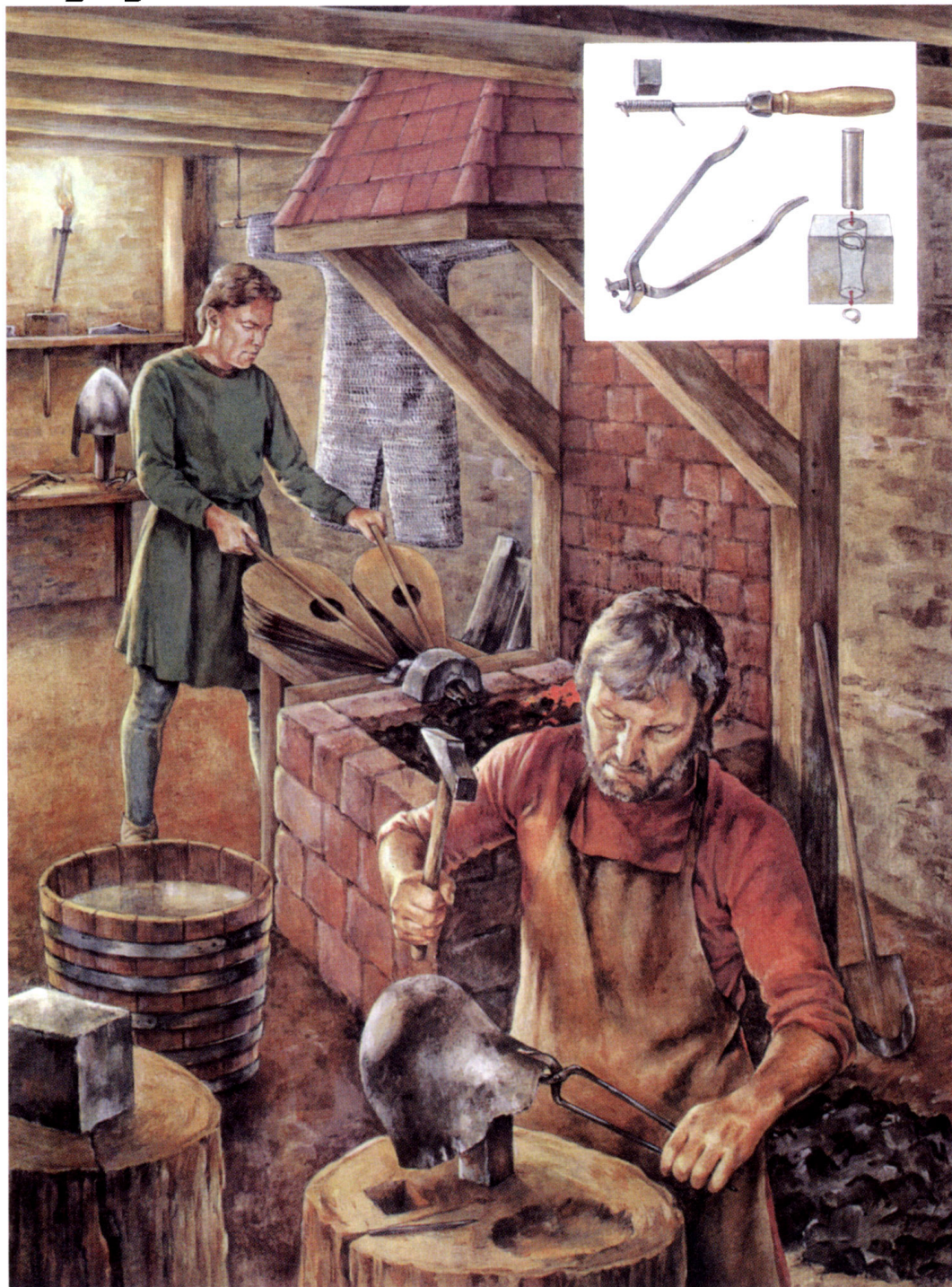
*Охота*



*Жерберуа*



# Вернуться к оглавлению



Оружейная мастерская



Рыцарь, ок. 1190