

СРЕДНЕВЕКОВАЯ ГЕРАЛЬДИКА



НОВЫЙ

СОЛДАТ

№81

Германский рыцарь (миннезингер)



Жан де Диллон, +1481/1482



Ничто так не объясняет настоящее, как знание прошлого...
Полибий

Средневековая геральдика

ВОЕННО-ИСТОРИЧЕСКИЙ АЛЬМАНАХ

НОВЫЙ **СОЛДАТ**

№ 81

Альманах "Солдат" выпускается Арзамасским военно-историческим клубом "Ветеран" для членов клуба ЛР№1379 от 03.04.98 г. Редактор: Киселев В. И.,
© "Солдат", 2002 Редакция не несет ответственности за материалы, представленные авторами. Отпечатано в типографии "Контра", г. Арзамас, ул. Чапаева, 24
Тираж: 400 экз.

Эта книга не ставит целью дать подробное и точное описание всех правил геральдики, но лишь дает читателю представление о роли геральдики, а также приводит несколько примеров, относящихся к XIV–XV векам. Будет хорошо, если у читателя изменятся какие-либо начальные понятия о геральдике.

Мы предполагаем, что это издание обратит на себя внимание любителей истории, моделлистов, варгеймеров, поэтому мы сконцентрировались исключительно на военных аспектах средневековой геральдики. Период также выбран не случайно, именно тогда геральдика играла одну из своих главных ролей — обозначить рыцаря и его людей на поле боя. Такие детали как девизы, шитодержатели, гербы незамужних девушек, мемориальные доски, гражданские, церковные и цеховые гербы здесь не упоминаются. Взамен здесь более подробно чем обычно рассказано о лиреках, значках, гребнях, сюрко и конских поповах.

Большинство англоязычных книг о геральдике полностью игнорируют континентальную геральдику, поэтому мы постарались исправить этот недостаток и привели не только английские, но и европейские примеры. Но, следует сразу признать, основной материал, содержащийся в книге, относится к Англии. Это объясняется не только предпочтениями авторов, но и тем, что в континентальной Европе в результате резких политических потрясений прекратила свое существование геральдическая иерархия. Это, в свою очередь, привело к утрате многих документов. Польские геральдические документы, например, были практически полностью утрачены во второй мировой войне. Кроме того, большинство сохранившихся европейских документов не переведено на английский язык. И если немцам, французским или испанским языками владеют многие, то документы на скандинавских языках, на польском или на средневековой латыни остаются практически исключены из научного оборота.

Английские исследователи часто оставляют без внимания тот факт, что в Европе гербы имели не только знать, но

Найроби Джона Элтена, графа Корнуолла, Вестминстерское аббатство, около 1334 года. Это сын Эдуарда II, английский герб в овайвлении французских лизий. Его материю были Изабелла Французская. Щит треугольный.

и многие представители низших сословий. Так, известно, что в XIII веке многие французские горожане (*bourgeois*) имели гербы, а к концу века эта практика стала общераспространенной. У горожан обычай иметь гербы перешел к крестьянам. Первый известный крестьянский герб зафиксирован в 1369 году. Это герб некоего Жака Ле Брессе, пастуха — три овцы, удерживаемые девочкой.

В отличие от Англии, где классовые перегородки были практически непроницаемы, во Франции общество отличалось большей дабильностью, хотя появление герба у горожанина еще не делало его дворянином. При этом горожанам и крестьянам запрещалось помещать на свой герб изображение шлема.

Португалия и Германия также дозволяли своим горожанам и крестьянам иметь гербы. В Германии гербы могли иметь даже жиды, что для того времени было из ряда вон выходящим явлением. Простолужины Португалии не имели права использовать на своих щитах золото и серебро, а в 1512 году король Мануэл I запретил гербы для низших сословий.

Геральдика и герольды

С самого начала давайте определимся с тем, что такое «геральдика». Словари обычно определяют геральдику как искусство или науку составления гербов. Но лучше определить геральдику как систему обозначения индивидуумов с помощью отличительных, передаваемых по наследству знаков. Такая система практиковалась на западе Европы на протяжении Средних веков. Из данных раскопок нам известно, что эмблемы на щитах использовались в качестве идентификационных знаков со времен античности. Уже около 800 г. до Р.Х. фригийцы украшали свои щиты геометрическими и растительными узорами. В чем же уникальность средневековой геральдики? Фраза «отличительных, передаваемых по наследству знаков» ключевая. Действительно, средневековые гербы передавались по наследству без изменений.

Насколько известно, геральдика зародилась в середине XII века и расцвела в XIII–XIV веках. Форма щитов заставляла приспособить герб таким об-





разом, чтобы он вписывался в щит. Таким образом, герб становился символическим изображением, лишенным натурализма. Отчетливо заметны различия между гербами раннего периода и периода развитой геральдики. Аскетический стиль раннего периода совершенно неповторим и хорошо определяется.

По мере того как больше и больше людей получали рыцарство, росла необходимость во все новых и новых гербах, ко-

торые непрерывно усложнялись. Где-то с начала XVI века гербы утратили свою первоначальную функцию — обозначать рыцаря на поле боя. Поэтому начался новый виток усложнения гербов. Они стали более натуралистичными, исчез былой символизм. В середине XVI века эпоха настоящей геральдики подошла к концу. Сама геральдика пришла в упадок. Необходимость в печатях отпала, так как их заменила подпись.

Щит-мантелет, защищавший во время осады воинов от арбалетных болтов и стрел. Поверхность мантелетов часто расписывалась. Этот щит из Цейккау. Изображен с. Георгий и три лебедя. Датируется щит около 1480 г.

Первыми обзавелись гербами князья и князья, затем гербы появились у представителей высшей знати. К середине XIII века гербы проникли в среду мелкопоместной знати и простого рыцарства. В отдельных странах гербами обзавелись купцы и горожане, и даже крестьяне. Иной раз каждый желающий мог придумать себе герб, хотя обычно в таких случаях за основу брался герб сюзерена.

Все эти гербы составлялись своими владельцами. В результате появилось множество совпадений. Это вело к путанице.

Герольды существовали уже в 1132 году, но их первоначальная роль заключалась только в провозглашении имен рыцарей во время турниров. Вскоре в обязанности герольдов вошла организация турниров, приобретших большую популярность в XII веке. В результате перед герольдами встала необходимость определять рыцаря по изображению его герба на щите. Подозревшие в этом герольды путешествовали из страны в страну, в результате знали все сколько-нибудь знатные роды Европы. Вскоре их услугами начали пользоваться во время сражений. Так, упоминается присутствие герольдов в сражении при Дринкуре (1173) и Лас-Навас де Толоса (1212), но на королевской службе герольды появились лишь в конце XIII века.

Ценность человека, способного с первого взгляда определить того, кто служит в армии противника, очевидна. Поэтому собственными герольдами вскоре обзавелись почти все рыцари. В обязанности герольда входило сопровождать своего господина (в походе герольды жили в одной палатке с рыцарем) и отвечать на все вопросы о том, что за герб попался на пути. К началу XIV века герольды из бродяг превратились в высокопоставленных доверенных лиц. В середине XIV века во Франции и Англии герольды имели высокий общественный статус. Но в Германии престиж герольдов рос медленно. Еще в 1338 году герольдов не отличали от менестрелей. В бухгалтерских записях за этот год сообщается о выплате жалования королевскому герольду, а также

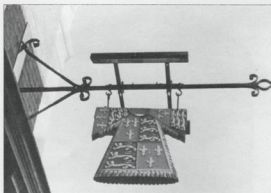
десяти других менестрелей, которые развлекали короля на Рождество.

К середине XIV века герольды все чаще состоят на службе у европейских королей и князей, причем не только во время войны, но и в мирное время. Герольды пользовались дипломатическим иммунитетом, но вскоре этим иммунитетом начали злоупотреблять. Письмо, составленное около 1400 года авквейским герольдмейстером, сообщает о фактах шпionской деятельности герольдов.

Герольды носили особые лианы с гербом своего господина. Позднее герольды также стали организовывать свадьбы и похороны представителей знати, а также другие торжественные церемонии и зрелища. Но, несмотря на растущее влияние, герольды в Англию вплоть до конца XIV века не могли влиять на составление гербов, а могли только изучать уже использующиеся гербы.

В начале XIV века возникли два подхода к гербам. Сторонники первого подхода считали, что герб может иметь каждый, тогда как сторонники второго подхода полагали, что герб может принадлежать только знатым родам. Первый официально зарегистрированный спор на эту тему произошел в Германии в 1286 году. В Англии первое столкновение этих двух подходов отмечено в 1348 году, во время осады Кале.

Другой более продолжительный спор происходил в 1385–1390 годах, когда семейства Гроенор, Скроуп и Кариншу объявили о своем праве иметь



Вывеска гостиницы выполнена в форме табора с английской геральдикой. Такие примеры геральдики встречаются по всей Англии до наших дней.

на гербе лавру, скошенную на золото. Не сообщается, участвовали ли в этом споре герольды. Спор пытался решить в рыцарском суде, который решал дела, затрагивающие военные вопросы, а также вопросы, затрагивающие честь и титул. Гербы также находились в ведении рыцарского суда. В результате семейства Гроенор и Кариншу иск проиграла, а семейство Скроуп апелировало к Ричарду II.

Хотя герольды в этом деле не участвовали, известно, что с конца XIV века английский король геральди-

ки (позднее называвшийся гербовый король) и его младшие герольды составляли обзоры или коллекции использующихся гербов. Возможно, конфликт трех упомянутых выше семейств произошел именно из-за выявления герольдами совпадения их гербов. В то время территория Англии делилась на две гербовые марки, одна из которых лежала к югу от Трента, а другая — к северу от него. Авантиные Гербовые синтыки вероятно составлены гербовыми королями того времени с целью упорядочить английскую геральдику.

К XV веку гербовые короли стали приносить присягу, принимая на себя обязанности. Они взяли «знать обо всех благородных джентльменах, о границах их владений и об имеющихся у них гербах».

Кроме упомянутых выше споров, несомненно, существовали и другие конфликты на почве конфликтов из-за гербов. Эти споры удавалось решить властью сюзерена. Тем не менее, ощущалась необходимость в такой службе, которая регулировала бы использование существующих гербов, разрабатывала бы новые гербы, когда в них появлялась необходимость и пресекала случаи незаконного присвоения гербов.

Во Франции в Париже при Карле VI в 1407 году организовалась Коллегия герольдов. Главой этой организации был некий Монжуа, ему помогли десять герольдов и младших герольдов. Спустя девять лет при Азенкуре пост Монжуа уже занимал Жак де Ильи, который носил на своем щюрку государственный герб Франции. Французские герольды



Розы Тюдора, опуская решетка, плоды грабового дерева и лилии, эмблема английского Парламента.

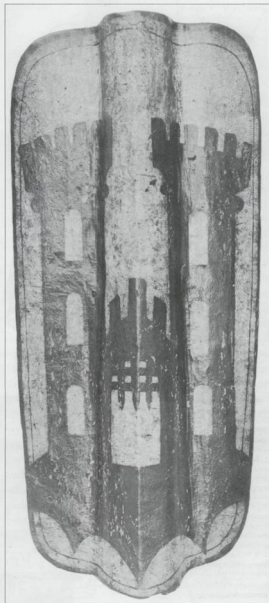
всегда жестко контролировалась королем, который единственный во всем государстве имел право даровать новые гербы. Парламент решал возникавшие геральдические споры, пользуясь услугами геральдов в качестве экспертов. К началу XVII века Коллегия стала совершенно неэффективной организацией и в 1792 году прекратила свое существование, впрочем, как и другие государственные структуры, сметенные революцией. В результате французская геральдика прекратила свое существование.

В 1417 году Генрих V Английский послал патенты шерифам трех графств, в которых говорилось, что «в ходе недавних зарубежных походов многие личности брали себе гербы и сюрко, которые никогда не были у их предков. Никто впредь не может взять себе герб иначе, чем получив его по наследству или получив его от уполномоченного на то человека». В том же году Генрих учредил новую должность Главного гербового короля англчан, который следил за Англией и Уэльсом и отвечал за выдачу гербовых патентов.

Вскоре эту должность занял сэр Томас, герцогу Кларенс, брат Генриха V, получив право даровать гербы. Самый старый патент датирован 10 марта 1439 года. Он выдан первым Главным гербовым королем, сэром Уильямом Бруджем Лондонской Мануфактурной компании.

В 1484 году Ричард III королевской хартией создал Гербовую коллегия (Геральдическую коллегия), задачей которой был контроль за гербами на территории Англии и, официально, Уэльса. Коллегию возглавлял граф-маршал. Кроме трех гербовых королей в Коллегию входили три Геральды: Сомерсетский, Честерский, Виндзорский, Ричмондский, Ланкастерский и Йоркский. Кроме того, там было четыре младших геральда: Червленого креста, Червленого дракона, Опусной решетки и Синей мантин. Гербовый король Шотландии имел в распоряжении трех геральдов: Озбаннийского, Мархмонтского и Ротсейского, а также трех младших геральдов: Карника, Единорога и Кинтайра. В 1553 году учредили должность Ольстерского гербового короля, которая просуществовала до 1940 года, когда ее область объединили с областью Норрейского гербового короля. Незадолго до 1553 года короткое время существовала должность Ирландского гербового короля.

Манускрипт около 1400 года, Герб Раемсбурга в Вюртемберге, серебряное поле, черный замок.





А: Германский рыцарь (Миннезингер)

Этот рисунок имеет прототипом знаменитый Манасский кодекс из Готенберга, составленный в начале XIV века. Немецкое слово *Minnesänger* примерно соответствует французскому *troubadour*. В обоих случаях так называли представителей низших слоев рыцарства. Этот рыцарь и его конь имеют полнейший комплект доспехов. Кинская попоха, скорка, гребень, башкет на копыте, щит — все несует изображена герба. Принято было, чтобы скорка, попоха и гребень или были в осмысленных цветах герба или места изображения самого герба или его фигур. Символ на скорке представляет собой стилизованную букву «А», означающую слово *amor* — «любовь».

танты. То же самое можно сказать и про Данно, где отсутствовали государственные геральдические учреждения, а гербы даровал король, выписывая патент.

Щит

Поскольку конструкция щита играла важную роль в развитии гербов, необходимо кратко рассмотреть, какие щиты использовались в Европе в период с 1150 по 1550 год. Продолговатый треугольный щит всегда ассоциировался с норманнами. Он использовался на протяжении XII века, когда зарождалась геральдика. Но уже во второй половине XII века выгнутая верхняя кромка щита выпрямилась. Пехота использовала такие щиты в Италии вплоть до XV века. Продолговатый треугольный щит не был плоским, но выгнутым так, что «ол-

В Португалии должность герольда получила официальное признание в период правления Якова I (1385-1433). Полный свод дворянских гербов в Португалии составили в 1509 году, после чего герольды управляли португальской геральдикой вплоть до 1910 года, когда монархия уступила место республике.

Германские герольды активно действовали на протяжении Средних Веков, но в XVIII веке постепенно утратили свои позиции. Интересно, что в немецком языке вообще нет слова «герольд», вместо нее используется описательное *Klarren von der Wapen* — «гербовый оружейносец». Это название возникло по той причине, что германские герольды не имели постоянной работы и скитались от одного турнира к другому, так и не достигнув придворного положения. Регулированием геральдических вопросов же занимались чиновники, подчинявшиеся канцлеру.

В Испании герольды играли вспомогательную роль. Давал гербы и разбирал гербовые конфликты король, а герольды в Испании выступали лишь как эксперты-консультанты. *Восходящее солнце с эмблеми Эдуарда III. Современная готическая эмблема.*



вытывал человека с боков». Это значит, что в любой проекции было видно не более половины площади щита. Это обстоятельство сыграло свою роль в геральдике, так как приходилось определять герб противника по половине изображения.

В начале XIII века треугольный щит стал короче. В XIV веке форму щита начали сравнивать с подошвой утюга. Такой щит изображен на рисунке 1. В XIV веке щит приобрел выгнутую форму, что увеличивало его эффективность (рисунок 2). Такой треугольный щит был наиболее распространенной в Европе формой щита на протяжении XIII–XIV веков. Исключение составляли Испания и Португалия, где использовались цилиндрические щиты с фигурной нижней кромкой (рисунок 3). Испанский щит допускал иные способы деления поля, что придало испанским гербам ряд особенностей по сравнению с гербами из других частей Европы.

В XIII веке щиты начали уменьшаться в размерах, так как распространение получили пластинчатые доспехи, которые сами по себе хорошо защищали корпус и конечности воина. К XV веку развитие доспехов достигло такого уровня, что от использования щитов отказались вовсе. Так, в период с 1360 по 1400 год щит перестает быть обязательной частью рыцарской экипировки. В XV веке рыцари использовали щиты только на парадах и турнирах, с целью продемонстрировать свой герб. Боевой ценности щит уже не имел. В результате щит приобрел довольно причудливые формы (рисунки 4 и 5). На рисунке 4 показан типичный турнирный щит, так называемый *a bouche*. В вырез в правом верхнем углу выставлялось копыце. На рисунке 5 показан декоративный щит того же периода. В конце XV – начале XVI веков щиты имели примерно ту же конструкцию, с центральным гребнем и многочисленными вырезами на верхней и нижней кромках. Эти щиты имели исключительно декоративную функцию и использовались в архитектуре. Впрочем, в геральдических сборниках по-прежнему часто встречались строгие формы щитов XIII–XIV веков. Используются они и по сей день.

В геральдике поверхность щита с нанесенной на ней гербом называется полем. Чтобы однозначно определить цвета и фигуры при благозвучии (словесном описании щита), поле щита разделяется на ряд областей. Верхняя часть щита называется *главой* (*chief*), центральная — *сердцем* (*fesse*), а нижняя — *основанием* (*base*). Щит всегда рассматривают с точки зрения его владельца. Поэтому правой частью щита будет та часть, которая повернута к правой руке рыцаря, то есть видимая слева для зрителя. Соответственно, определяется и левая часть щита.

Хотя это издание не имеет своей целью описать правила геральдики, важно, чтобы читатель умел различать правила средневековой и ранней

Надгробье члена семейства Боуз, церковь в Долтон-ле-Дейл, Дурхем. Обратите внимание на облегающий живот. Горностаи, три лука с натянутой тетивой, чередные полосы.





геральдики. В следующих разделах приводится краткое описание правил, использовавшихся в XIV–XV веках.

Тинктуры

Поле щита и все гербовые фигуры окрашены в разные цвета. Эти цвета на геральдическом жаргоне именуются тинктурами. В средневековый период конструкция щита была простой, поэтому использовались основные цвета, чтобы герб был хорошо различим и читался издали. Тинктуры подразделяются на металлы (серебро

и золото), финифти или эмали (красная, синяя и черная), а также меха (горностаевый/ermine и белчий/vair). Изображения мехов представлены на рисунках 6 и 7. Оба гербовых меха происходят от реальных мехов, использовавшихся в то время. Белый горностаевый мех с черным кончиком хвоста доставлялся в Европу из России, так как европейский горностаевый мех зимой. Поэтому горностаевый мех был дорог, его могли позволить себе только очень состоятельные рыцари. Белчий мех был сине-серый на спине и белый на брюхе.

V1: Ульрих фон Лихтенштейн (+1275)

Эта фигура также возмещена из Манассею подкова. Ульрих фон Лихтенштейн был поэтом из Штирии и умер около 1275 года. Но его доспехи и гробовый вышиты для летнего германского рыцарства начала XIV века. Скорее не подходит к его гербу, зато герб имеется на щите. Комская удерживает из того же зеленого материала, на каждой стороне передней и задней половин поперек герб повторен трижды. Ульрих фон Лихтенштейн и рыцари на предыдущей иллюстрации облачены для участия в турнире. Лихтенштейн вооружен турнирным копьем с расстроенным турним острием.

V2: Рыцарь из Богемии, вторая половина XIV века

К этому времени облагающий короткой жемчужной вышитой длинной скорью свободного покрова. На скорю редко носили гербы (это делали только в Англии), поэтому у рыцаря герб имеется только на щите. На копье вышит с венгерскими цветами. Прообраз взят из богемского шахматного руководства, составленного во второй половине XIV века.

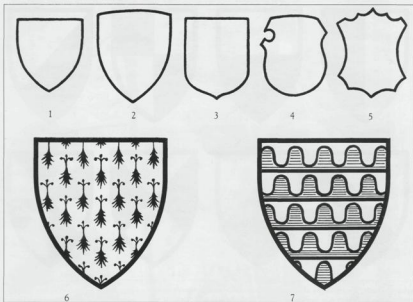
V3: Граф Фридрих фон Килли, 1415 год
Граф изображен у стен Кутанса 26 марта 1415 года, ожидая начала поединка с герцогом Фридрихом Австрийским. Его турнирный щит украшен гербом семейства фон Килли, гробовый также причислен членами этого семейства. Комская понона того же цвета, что латина на щите, на боках передней и задней половин поперек герб изображен по одному разу.

Ниже дана таблица цветов, их геральдических названий и сокращений, обычно используемых на практике.

Зеленый цвет несомненно использовался в гербах до XV века, хотя известны довольно старые гербы, относящиеся к XIII веку, использующие зеленую эмаль. Пурпурный цвет долгое время считался разновидностью красного.

По мере развития геральдики и увеличения числа гербов приходилось добавлять новые цвета, чтобы избежать совпадений. Поэтому в XV веке доба-

Тинктура	Геральдическое название	Аббревиатура
Золото (желтый)	Or	O
Серебро (белый)	Argent	Arg или Ar
Синий (лазурь)	Azure	Az
Красный (червлень)	Gules	Gu или G
Черный (чернь)	Sable	Sa или S
Зеленый (зелень)	Vert	Vt или V
Пурпурный (пурпур)	Purpure	Purp или P



вились буро-оранжевый (*tenne*) и багровый (*purpure*) цвета. Эти два цвета использовались в основном в континентальной Европе, хотя иногда встречались и на английских гербах. Например, цвет ливреи дома Йорков был багровый с синим, тогда как ливрей графа Ноттингемского в период правления Якова I носили буро-оранжевые ливреи с черной каймой. Изредка на европейских гербах встречается кроваво-красный цвет, в частности, он присутствует на флаге и ливрее дома Перси.

В XV–XVI веках появились новые варианты известных мехов. Так, к стандартному горностаю (*ermine*) добавился инверсный горностай (*ermine*) — черный мех с белыми кончиками хвостов; *ermine* — золотой с черными крапинками; и *ermine* (*rean*) — черный с золотыми крапинками. Белчий мех стали изображать не только синим и белым, но и другими цветами. В этом случае мех назывался *vaige*, например, золотой белчий.

Деления щита

Кроме разноцветных тинктур индивидуальность полза герба придает за счет его разделения. Существуют про-

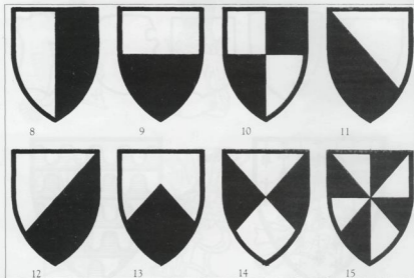
стые деления: рассечения и пересечения, скашивание правое и левое, узловидное. Составные деления предполагают одновременное рассечение и пересечение, правое и левое скашивание, а также клинчатое деление. Все эти варианты проиллюстрированы на рисунках 8–15. Если говорят просто о делении, то всегда подразумевают рассечение. Все остальные виды деления описывают явно.

В континентальной Европе, особенно в Германии, использовались другие

типы деления щита, неизвестные в Англии. Так, в Германии, а также в Италии часто встречались гербы, разделенные на три части вертикальными, горизонтальными и диагональными линиями. На рисунке 16 показан герб с новым делением, принадлежавший венецианскому семейству Франки. На рисунке 17 представлен герб перьявлю, принадлежавший другому итальянскому семейству Амичи. Еще один пример трехчастного деления представлен на рисунке 19. Это деление называется



Еще один пример «гостиничной геральдики». Белый олень со значка Ричарда II.



вилообразным. Для примера выбран герб саксонского рода фон Бризен. В Германии также встречалось необычное улиткообразное разделение поля, называвшееся здесь Schneckenweise. На рисунке 19 представлен герб рода фон Месенгер.

Деления поля, известные в Англии, иногда встречались в иных формах и на континенте. Наиболее любопытные примеры деления представлены на рисунках 20 и 21. Это гербы браншвейгской семьи фон Туле и семьи Лёвенштайн. В германской геральдике иногда использовалось ступенчатое деление герба через сердце — mit linker Stufe. На рисунке 22 представлен герб баварского рода Аурбергов. Некоторые континентальные гербы вообще трудно классифицировать, иной раз, их даже невозможно отнести к какой-либо категории. Примеры таких гербов приведены на рисунках 23–27. Это гербы семейств Ланг фон Лангсгау, Штуффенек, Маршалл фон Штуффенберг, Киррайттер и Альторф.

Дальнейшее деление поля шита приводило к новым слезам. На рисунках 28–35 представлены поля с многократным пересечением, многократным склещиванием, многократным рассечением, многократным волнистым

рассечением, многократным пересечением и многократным пересечением, ромбовидным разделением и многократным левым и правым склещиванием.

Фигурные деления

Линии деления не обязательно должны быть прямыми. Используют различные фигурные линии, благодаря чему удается увеличить количество возможных гербов. В самых первых списках значится три фигурных деления: зазубренное, зубчатое и облачное. Пример зазубренного деления приведен на рисунке 36. Это герб Джона де Боуза: золотое поле с черным зазубренным крестом. На рисунке 37 изображен герб Джона Батлера, графа Ормондского, убитого при Тюксберри в 1471 году: золотое поле с зубчатой лазурной главой. На рисунке 38 показан герб сэра Хемфри Балуэта, 1422–14775: многократное облачное пересечение на золото и чернь. На рисунке 39 дан герб баронов фон Прайсинг: на лазурном поле золотой зубчатый сверху пояс.

Гербовые фигуры

Ниже рассказывается о наиболее распространенных гербовых фигурах, встречающихся на гербах XIV века. Во

всех книгах по геральдике фигуры подразделялись на ординарные и субординарные. Ординарные фигуры — это глава, пояс, столб, стропило (шевро), перевязь, андреевский крест, прямой крест, Y-образный крест, овалность и четверть. Глава редко встречается на испанских и португальских гербах. Каждая из ординарных фигур представлена на иллюстрациях. Рисунок 40 — глава, герб Вильяма де Форца, Франция. Рисунок 41 — пояс, герб Вальтера де Кольвизля. Рисунок 42 — столб, герб Хью де Грентменвилла, лорда Хинкли,

16. Франки: Зеленая глава, серебряный пояс, черное основание. 17. Амичи: Левая глава золотая, перевязь черная, основание лазурное. 18. Фон Бризен: справа золото, слева черная. 19. Фон Месенгер: Верхняя часть щита черная, нижняя золотая. 20. Фон Туле: Верхняя правая и нижняя левая четверти черными. 21. Лёвенштайн: черь и золото. 22. Аурберг: серебро и чернь. 23. Ланг фон Лангсгау: глава золотая, равны серебро и черная. 24. Штуффенек: глава серебряная, стволы серебро и черная. 25. Маршалл фон Штуффенберг: черная, стропило серебряное. 26. Киррайттер: чернь и золото. 27. Альторф: чернь и серебро.





С1: Матью де Монморанси, 1360 год

Прототипом этого рисунка послужило надгробие рыцаря Матью де Монморанси в Таверни, Франция. На жемчуге отсутствует какой-либо геральдик, а боевой рыцарь обозначает себя только гербом на щите и на вышете. Шлем на надгробии не изображен, поэтому мы выбрали для иллюстрации один из распространенных в то время типов. Обратите внимание на белый символ, напоминающий перевёрнутую букву «Ш». Этот символ означает, что перед нами младший отпрыск рода де Монморанси.

С2: Бертрам де Гесклен, +1380

Один из величайших французских полководцев, участвовавшим в Столетней войне. В октябре 1370 года де Гесклен стал коннетаблем Франции. В результате ему подчинились даже принцы крови. На рисунке того времени де Гесклен изображен с щитом, на котором различим герб: лев и французский герб в слове. Обратите внимание на то, что герб не повторяется на жемчуге. Отсутствует также гробовый на шлеме (турнирный гробовый де Гесклена изображен на рисунке 109). Де Гесклен облачен для боя.

С3: Жак де Креки, около 1440 года

Жак де Креки-старший был буржундским послом в Испании и Франции. Здесь он изображен в турнирном доспехе, дополненном красивым гробовым и табардом. На его гербе изображены три стилизованных вишневых дерева, по-французски *steeffier*. Таким образом, его герб относится к разряду так называемых оловянных гербов. Жак де Креки был рыцарем ордена Золотого Руна (учрежденного в 1429 году Филиппом Добрым, герцогом Бургундским). Его отец Жак де Креки попал в плен и погиб в сражении при Азенкуре.

занимавшего должность сенешаля при Генрихе I. Рисунок 43 — строило (шевро), французское семейство Гурренвод, Дюк де Пон де Во. Рисунок 44 — перевязь, герб французского рыцаря Гильома де Три. Рисунок 34 — андреевский крест, герб дома Невиллов. Рисунок 46 — прямой крест, герб португальского рода Тейшейра и испанского рода Олуза. Рисунок 47 — клин, герб сэра Джона Чендоса, рыцаря ордена Подвязки (+1370). Рисунок 48 — четверть, герб Бертрама де Криволя. Из этих обычных фигур наиболее популярным в ранний период был пояс и его варианты: укороченный пояс, окаянный пояс и узкий пояс. Например, на рисунке 49 шесть поясов в серебро и латуру на гербе Гезри де Грей Колдорского, сражавшегося при Фолквирке (1298) и участвовавшего в осаде Кердэвирока (1300). Этот же герб де Грей носил при осаде Руана (1418).

В современной геральдике глава, пояс, конус, стропило, перевязь и оковечность занимают примерно треть ширины поля, но в период Средневековья они были намного уже, если только на них не было мотивов. Четверть занимает третью часть от главы, всегда находится в правом углу, лишь в испанских гербах четверть может находиться в слеза.

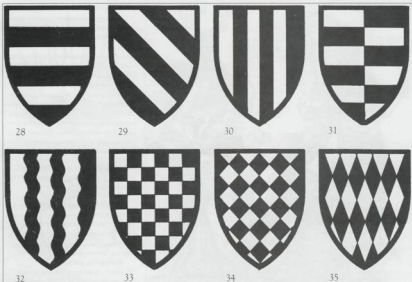
Субординируемые фигуры включают в себя борозды, гребни, ленты, фланги, треугольники, ромбы, фузлы, прямоугольники, кольца и круты. Изображения субординируемых фигур можно найти в геральдических справочниках.

Кроме обычных и субординируемых фигур популярностью пользовались животные мотивы: вздыбленный или стоящий на лапах лев, орел, попугай, ворон, лебедь и шила.

Наконец, на гербе могут присутствовать практически любые предметный мотивы: бочка, баляя, стрела, топор, подкова, шпора, молот, различные цветы, звезды, полумесяц, и т.д. До 1500 года на гербах появлялись человеческие фигуры, чудовища, сказочные животные и птицы. Позднее, использовать такие мотивы стало считаться дурным тоном.

Блазонирование

Когда рыцарь выезжал на турнир, трубили трубы и геральды выкрикивали описание его герба. Этот процесс получил название блазонирования. Уже в начале XIII века закрепился определенный порядок описания герба и была



разработана особая терминология, которая позволяла полностью передать изображение герба словами. Языком блазонирования была латынь или старо-французский. Позднее появилась возможность блазонирования по-английски, а затем — и на любом другом европейском языке.

Обратите внимание на блазонирование гербов. Следует помнить о том, что блазонирование изобрели для того, чтобы описать герб точно, ясно, коротко и однозначно.

Чтобы блазонировать герб необходимо знать порядок, в каком блазонирование производится. Порядок следующий:

Поле

1. Описывается тинктура поля.

2. Если поле разделено на две или более тинктуры описываются линии или линии, разделяющие тинктуры. Например, щит рассечен и пересечен на золото и червленый — герб сэра Жоффре де Сэ (барон 1313) и его сына Жоффре де во время осады Кале в 1348 году.

3. Если линии разделения не прямые, указывается на это обстоятельство.

Реверс шестой большой печати Эдуарда III, использовались между 1340 и 1372 гг. Щит, сюрко и попова с цитами в четверть с гербами Англии и Франции. Греть в виде льва.

Зубчатый столб серебра и червленый, флаг Симона де Мофора.

4. Если на поле имеются небольшие фигуры, это также указывается.

Основные фигуры

1. Описывается основная фигура и ее тинктура.

2. Если фигура ordinaria, и имеет неправильную форму, описывается тип линий: облачный, зубчатый и т.д.

3. Если фигура помещается в центре поля и лицом направо, никаких дополнительных замечаний не делается. В противном случае указывается местопо-





Генриком Трестазарским в 1366 году, а затем присоединился со своим отрядом к Черному Принцу. Затем в 1377 году он был заместителем шерифа в Кале, а в 1380 году участвовал в неудачном походе против Франции, проводившемся герцогом Глостером. С 1376 по 1388 год он был губернатором Норманского острова.

Жилет с гербом, турнирный шлем с гробом в виде бычьей головы. На гербе две по-разному окрашенные фигуры, необычный вариант для британской геральдики того времени. Протошпал — надгробье из церкви Бемберы, Чешия.

ложевые фигуры (голова, сердце или основание) и ее ориентация (фас, или повернута влево).

Прочие фигуры

Упомянуты дополнительные фигуры в порядке их важности. Указывается их положение на поле и тинктур. Золотое поле, червлёный крест между шестнадцатью лазурными орав — герб лордов Монморанси.

Фигура на фигуре

Описываются все фигуры, помещенные на ординарных и субординарных фигурах.

Отличительные признаки

Описываются все особенности, помогающие отличить герб: бордор, метки, полумесяцы, рыбы и т.д.

Всехватные фигуры

Если ординарные фигуры помещены на гербе так, что занимают все поле, они обозначаются словом *surtout*.

D1: Джон Пизанлагнет, граф Корнуэлла, 1316–1336

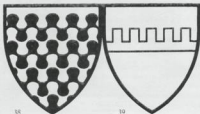
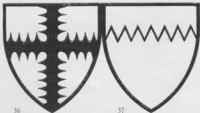
Джон Пизанлагнет имеет английский герб доминантной французского бордора. Это комбинация герба отца Джона — английского короля Эдуарда II и королевы Изабеллы Французской. В 1328 году Джон получил титул графа Корнуэлла и был регентом при Эдуарде III, пока король находился во Франции (1329–1331), и командовал английской армией в Шотландии. Его герб повторяется на укороченном шпелди сюриа. Протошпал иллюстрация послужил надгробный памятник в Вестминстерском аббатстве.

D2: Сэр Оливер д'Ингем, +1344

Сэр Оливер сделал блестящую карьеру при Эдуарде II и Эдуарде III. В 1325–26 и 1333–43 он занимал должность сенешаля Аквитании. В 1340 году он одержал полную победу над французцами в битве при Бордо. Родной герб семейства д'Ингем имел белое поле. Разделенный двусторонний герб, изображенный здесь, происходит от герба Бисода, графа Норфолка, среди земель которого находились владения д'Ингем. Протошпал иллюстрация послужило надгробье из церкви Ингем. Шлем с гробом был разрушен, но сохранился рисунок, сделанный в 1613 году Джозефом Уивером.

D3: Сэр Хью Катези, +1393

Сэр Хью был одним из знаменитых капитанов, командовавших рыцарями в ходе Столетней войны. Он служил в Испании с





40



41



42



43



44



45



46



47



48



49

40. Вильгельм де Форти: серебро, червленая глава.
 41. Вальтер де Кальвиль: золото, червленый пояс.
 42. Хью де Гранмениль: червленый, золотой столб.
 43. Горревод: лазурь, золотое стропило.
 44. Гильям де Три: золото, лазурная перевязь.
 45. Некилл, граф Уорвик, и также ряд голландских семейств: червленый, серебряный крест.
 46. Тейхейра и Олуха: лазурь, серебряный крест.
 47. Сэр Джон Чандос: серебро, золотой клин.
 48. Бертрам де Криаль: золото, четверть и два червленых стропила.
 49. Генри де Грей: шесть полос, серебро и лазурь.



Четверти

Если у щита выделена четверть, этот факт указывается в первую очередь. Описание четверти может быть перенесено в конец только в королевских гербах, где встречается крайнее редко. Четверти нумеруются от 1 до 4 в следующем порядке: левая верхняя, правая верхняя, левая нижняя, правая нижняя. Если 4-я четверть повторяет 1-ю, а 3-я — 2-ю, как на гербе Англии в период 1400–1603, описываются только две четверти.

Общее правило блазонирования определяет, что герб следует описывать слева направо и сверху вниз. При треугольном делении щита описание начинается в левом верхнем сегменте. Указывается число треугольников.

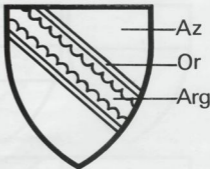
Если тинктура используется неоднократно, ее не называют каждый раз, а определяют «как в первом» или «как во втором».

Если фигура повторяется, указывается число фигур и их расположение на поле. Например, девять рондо обозначается как 3, 3, 3. Расположение шести одинаковых элементов обычно не описывается, так как они стандартно располагаются по схеме 3, 2, 1.

Если фигуры животных, птиц, растений изображаются естественного цвета, это всегда указывается. Если у птицы или животного имеется клюв, копыта, зубы другой тинктуры, нежели вся фигура, говорится, что фигура вооружена. Если выделяется язык, то фигура «с языком». Также животные, как единороги или быки могут иметь рога и копыта иной тинктуры, это также отмечается. Существует еще множество правил на этот счет.

Черно-белая графика

Уже в XIII веке появились правила, позволяющие передавать цветные гербы с помощью чернильной графики. Различные тинктуры обозначаются способом штриховки или аббревиатурами. На рисунке 50 показан герб сэра Джона Фортезкуа. При изображении герба графикой следует проявлять особую аккуратность.



Сюрко

В начале XIV века у рыцарей вошло в обычай надевать поверх доспехов матерчатое сюрко. Спереди и сзади на сюрко часто изображали гербы, хотя иногда встречались и другие геральдические мотивы. Например, король Англии Эдуард II (1307–1327) носил на своем сюрко изображение четырех львов. При Пуатье сэр Джон Чандос был облачен в сюрко с изображением Богородицы в синем одеянии. Жан де Клэрмон, один из французских маршалов, участвовавших в сражении при Пуатье, носил на своем сюрко такое же изображение, что и Чандос.

Сюрко по длине достигало лодыжек, но не имело рукавов. Спереди и сзади имелись разрезы, облегчавшие посадку в седло. Примеры сюрко приведены на рисунках 51 и 52. На поясе сюрко перехватывалось шнуром.

Длинное сюрко носили до начала 30-х годов XIV века. Позднее сюрко стало короче, достигая где-то середины бедра (рисунок 53). Край подола был прямым, иногда фестончатым или зубчатым. Еще до того, как сюрко укоротили, появи-



Печать семейства Бошом, графов Уорвиков. Щит, сюрко и юпона с семейными гербами. Чернень, пояс среди шести золотых крестов. Характерный гривень в форме лебединой головы.

1: Ульрих фон Лихтенштейн (+1275)
2: Рыцарь из Богемии, вторая половина
XIV века
3: Граф Фридрих фон Килли, 1415 год



1. Джон Плантагенет, граф Корнуолл, 1316–1336
2. Сэр Оливер д'Ингем, +1344
3. Сэр Хью Калвли, +1393



1: Томас Бошом, граф Уорвик, 1345–1401
2: Сэр Джон Сей, 1420–1478
3: Сэр Эдмунд де Торн, +1418



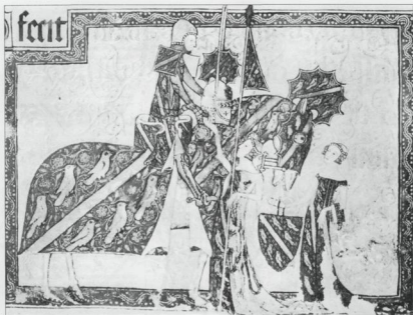
1

2

3

1: Матью де Монморанси, 1360 год
2: Бертран де Гесклен, +1380
3: Жан де Креки, около 1440 года





Сэр Жоффрей Лутерель из Лутерелловой псалтири, около 1340 г. Видно, что на поясе за правую сторону зата голова лошади. Сравните поясу и щит.

часто загибали за пояс, чтобы они не мешались в ногах. Иногда полы у переднего разреза отрезали по диагонали (рисунок 54). Около 1340–1350 гг. появились переходные формы сюрко, по длине достигающие колен. Такое сюрко изображено на надгробье Генриха, герцога Ланкастерского (+1347), рисунок 55.

После 1350 года появился так называемый жопон, который в отличие от сюрко имел облегающий покрой и часто кроился из кожи или делался стеганым. Это увеличивало защищенность рыцаря в бою. Край подола жопона обычно делался фестончатым. Жопон не имел рукавов, по бокам затягивался шнуром. В Англии спереди и сзади на жопоне обязательно помещали изображение герба. В континентальной Европе на жопонах гербы обычно не носили. Несколько жопонов изображено на цветных иллюстрациях.

Длинное сюрко какое-то время использовалось наряду с укороченным сюрко и жопоном. В 1370 году уже постаревший сэр Джон Чандос, слезая с

коня, захватил шпорой за полу сюрко и упал на землю, где был убит подбегавшими солдатами противника. Вероятно, именно это событие положило конец пошешью длинных сюрко. Начиная с этого момента упоминаний о длинных сюрко больше не встречается.

В свою очередь жопоны вышли из моды около 1425 года. Хотя иногда они продолжали встречаться и после этой даты, как правило доспехи носили без покрывал. Некоторые рыцари наносили гербы на грудь своего панциря, используя гравировку или позолоту. Однако, встречались также гербы нечасто, так как сильно узорочили доспехи.

В отдельных случаях около 1425 года поверх доспехов надевали табард — накидку свободного покроя с короткими рукавами, открытую с боков. Но табарды использовали, главным образом, во время парадов и турниров, но не в бою. Табард стал более популярным к концу столетия и продолжал использоваться вплоть до середины XVI века. Табард дал начало широкерольда, украшенной изображениями

гербов на груди, спине и руках. Примеры табардов приведены на цветных иллюстрациях.

Айлеты

Айлеты (крылышки) представляли собой небольшие куски кожи или парчи прямоугольной, квадратной или, реже, круглой, ромбической или крестовидной формы, которые крепили к плечам так, что они одним краем возвышались над плечами. В некоторых источниках утверждается, что крылышки защищали от соскальзывания меча на шлем, но в действительности они были слишком непрочными, чтобы играть хоть какую-нибудь защитную роль. В действительности, единственным назначением крылышек было вести изображение герба рыцаря, что упрощало идентификацию с бока. Поскольку выгнутого шита и грешия на шлеме было достаточно для того, чтобы определить рыцаря, крылышки можно считать «модным аксессуаром» — элементом украшения.



E1: Томас Бошан, граф Уорик, 1345–1401

Томас Бошан был воином и военным правителем при Эдуарде III. После смерти Эдуарда Бошан участвовал в многочисленных заговорах против следующего короля, за что в итоге попал в Тауэр. При возвращении Генриха IV Бошан был амнистирован и торжественно восстановлен в правах. На эшотоне герб рода Бошанов. На пластинках на локтях, перекладе и ножнах изображены сувоятый жезл — эмблема Уориков. У других представителей рода герб был в той же палире, но имел другие фигуры. Прототип рисунка — надгробье в церкви св. Марии в Уорике.

E2: Сэр Джон Сей, 1420–1478

Сэр Джон, вероятно, был сыном Джона Сея из Подкастона, Бедфордшир. Возможно, семейство Сея находилось в родстве с лордом Сеем. Хотя Сей начинал как сторонник Ланкастеров, в 1460 году он перешел на сторону Йорков. На его надгробье на щее изображено Йорское озерное из перемещавшихся рот и звезд. Джон Сей играл заметную роль в Парламенте и получил рыцарское достоинство в 1465 году. Его табард украшен гербом, герб повторяется и на рукавах. Прототип иллюстрации — мемориальная доска, сделанная при жизни (в 1473 году), находящаяся в церкви Бромсбери, Хертфордшир.

E3: Сэр Эдуин де Торн, +1418

Сэр Эдуин был хроником короля Генриха V, предположительно, погиб при осаде Лувье в 1418 году. На эшотоне изображен герб Торнов (лагуры, три серебряных полушестца) с четвертью герба его матери, дочери и наследницы Роберта Байнара (червь, золотой пояс, между золотыми стропилами). Турнирный шлем с шлемом. Прототипом послужило надгробье из церкви Эвельтора, Норфолк.

Айлеты появились около 1270 года. Известны кожаные айлеты, которые носили во время турнира в Виндзорском парке в 1278 году. Это однозначно указывает на их роль. В начале XIV века айлеты достигли пика своей популярности, они в большом количестве зафиксированы на множестве памятников и документов. Но к 1340 году мода на крышечки отошла в прошлое, они практически исчезают после 1350 года.

Если на гербе присутствовало, скажем, шесть запяток, одна запятка должна была быть на каждом крышечке. Сэр Жофрей Лютерель изображен на страницах Лютерельской псалтыри с полными гербами на крышечках.

Ливрея и поддержка

После завершения Столетней войны во Франции (1337–1453) множество профессиональных воинов вернулось в Англию. Многие крупные бароны сколачивали из этих солдат частные армии. К этим армиям присоединялись помеяны и мелкие дворяне, которые искали в этом защиту от беспорядков. При этом они заключали контракт, известный как «Ливрея и поддержка», так как обязывались носить ливрею барона. Ливрея представляла собой верхнюю одежду с цветами и гербами хозяина. Поступившие на службу солдаты получали поддержку от своего сюзерена в обмен на несение ими военной службы.

К 1453 году центральная власть сильно ослабла, и бароны начали творить произвол, вели войны друг с другом. Вскоре началась война Белой и Красной (1455–1485) между домами Йорков и Ланкастеров. В войне участвовали баронские армии, в которых воины служили за определенную плату в течение отоворенного в контрасте срока.

Слева: 56. Эдуард III: золотое солнце через белое облако. 57. Ричард II: белый алем с золотой цепью и короной. 58. Эдуард III: Белое перо с золотой остью и шпиком. 59. Генрих V: белая антилопа с золотой короной и цепью. 60. Генрих V: Мавк с красным огнем. 61. Генрих V: белый лебедь с золотой короной и цепью. 62. Генрих VII: опущенная решетка. 63. Джон, герцог Бедфорд: Золотой пень. 64. Хемфри, герцог Глостер: белая утка с золотой короной и цепью. 65. де Ла Паль, герцог Суффолк: белая пшартовая тулва с золотой цепью и калцаном. 66. Мобрей, герцог Норфолк: лев. 67. Гилланд, герцог Эксетер: мавк на холме.



56



57



58



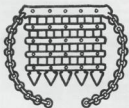
59



60



61



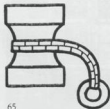
62



63



64



65



66



67



Эмблемы получили широкое распространение в частных армиях XV века, хотя ограниченно встречались и раньше. Эмблемы распространились в период правления Эдуарда III, а исчезли при Генрихе VIII.

Эмблемы никогда не имели зафиксированной формы и использовались по-разному. В отличие от гербов эмблемы никогда не носили владельцы. Они служили знаком принадлежности. Их наносили на предметы, их носили слуги, издженцы и вассалы. Если сюзерен был достаточно влиятелен в правительстве, то его партия также носила соответствующие значки. Значки часто представляли собой фигуру с герба сюзерена.

Первоначально значки даровались тем главам семейств, которые могли выставить значительное количество воинов. Обычно эти семейства уже имели право, дарованное королем, нести штандарт. На лиффе обычно использовались те же цвета, что и на штандарте. В бит-

Значки Тюдора на коротах Генриха VII, часовня Вестминстерского аббатства. В числе прочих видна опусковая решетка с коронной, соединенные белое и алые розы, марширующие с коронной (мать Генриха Маргарита Кобург), сокол и лошадиные пути дома Йорков, французские лилии, британские львы.

F1: Роберт де Мамин, +1431

Роберт де Мамин был фламандским овином, последователем Жана «Сен-Пера», отца Филиппа III. Он посыл в Льежем в 1431 году. Турнирная эмблема, табард с гербом и шлем с богатым гребнем. В 1430 году во время осады Мезюа де Мамин был посвящен в рыцари ордена Золотого Руна.

F2: Джакомо дей-Кавальи, +1384

Противоположность — надгробье из собора Иоанна и Павла в Венеции. Еще один пример герба с клинком. Обратите внимание, герб рыцаря отсутствует на эскизне.

F3: Лорд Грентис, первая половина XV века

Фламандский рыцарь, чей портрет позитивистом из «Книги Турниров», XV век. В этой же книге изображен геральд лорда, обозначенный в табарде с гербом Грентиса, и его герб. Есть несколько вариантов написания и произношения этой фамилии: *Grutynuse*, *Grootynuz* и *Grutynse*. В «Гербах рыцарей Золотого Руна», составленной между 1430 и 1440 годами присутствует запись *de Grutense* с тем же гербом, но переставленными членверителями. Грентис служил в армии герцога Бургундского в 1417 году.





68



69



70

68. *de Vier*, граф Оксфорд. 69. Талбот, граф Шрусбери. 70. Невилл, граф Уорик. 71. Фитцвалин, граф Арудел. 72. Куртене, граф Левиш. 73. Ричард, герцог Норманский. 74. Стейкл, граф Райверс. 75. Граф Дуэлас. 76. Лорд Скромн Балтонский. 77. Лорд Грей Кидборский. 78. Сэр Ральф Гастингс. 79. Сэр Джон Астли.



71



72



73



74



75



76



77



78



79



80



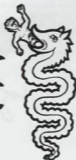
81



82



83



84



85

80. Горностай герцога Бретани. 81. Ликобраз Орлеанского дама. 82. Крылатый олень дама Бурбонов. 83. Саламандра Анжуйского дама. 84. Змея и ребенок герцога Миланского. 85. Узел Савойского дама.

ве при Баттоберне (1314), например, Томас, лорд Беркли имел отряд в 200 человек, которые носил особые ливреи. Энтония Бек, епископ Дерхемский во время осады Керсейрока в 1300 году командовал отрядом в 80 человек. Его знамя было базонировано в Керсейроковском ситке. Лорд Тальбот сформировал в Шропширских холмах армию численностью 1800 человек. Эта армия участвовала в походе на Арфёр и битве при Азенкуре. Эдуард, герцог Норфолкский, двоюродный брат Генриха V в той же кампании возглавлял армию численностью 4000 человек.

Однако, к XV веку значки стали популярны на столько, что каждый командир, независимо от численности своего отряда, старался обеспечить своих людей знаками. Так, в конце XV века сэр Джон Феррерс, командовавший отрядом из двух рыцарей (одним из которых он был сам) и пятнадцати лучников, имел собственный значок.

Благодаря большой распространенности значки и ливреи были больше известны в простом народе, нежели гербы. В бою воины держались друг дру-

га, ориентируясь по цвету ливреи, и собирались вокруг знамени своего командира. Таким образом, значки стали способом идентификации, понятным простым массам.

Значки носили на рукавах или плечах, а во времена войны Белой и Алой Роз их предпочитали носить на груди.

После завершения войны Алой и Белой Роз сложился новый дворянский класс из числа низших слоев рыцарства, которые заменили знатные рода, практически полностью истребленные в войне. В это же время заметился упадок геральдики. В результате практически все значки превратились в гербы. Во времена Генриха VIII слова «герб» и «значок» стали фактически синонимами. С появлением постоянной армии значение значков уменьшилось. Их эпоха подошла к концу.

Вероятно самый старый значок принадлежит Жоффрею Азжульскому, отцу Генриха II, который в качестве значка использовал ракушечник — *planta genista* — от названия которого и произошло имя Плантагенетов. Роза попала в английскую геральдику от Элеоно-

ры Прованской, жены Генриха III. Унаследовавший ей Эдуард I в качестве значка использовал изображение золотой розы. Брат Эдуарда Эдмунд Кручбек, граф Ланкастерский в качестве значка избрал красную розу. Этот значок долгое время принадлежал дому Ланкастеров, в том числе трем королям: Генриху IV, Генриху V и Генриху VI. Роза также была значком семейства Бофоров, происходящего от незаконнорожденного сына Джона Гонта, герцога Ланкастерского. Когда Ричард, герцог Йоркский провозгласил себя в 1460 году королем, он в качестве значка избрал белую розу. Позднее этот значок перешел к его сыну, Эдуарду IV и стал значком партии Йорков. Как известно, Йор-

Бронзовое надгробье Генри Труссиа фон Вальдбурга (+1467), в церкви св. Петра, Бад-Вальдзее, Вюртемберг. Гретье из пыльных перьев, собранное в пшенице и оторой гретье из сги. На баттере и шите герб: золотое поле, три черные льва. Герб принцессы су-Вальдбург первоначально был лазурным с тремя сосновыми шишками. Отсюда пошел ливрейный гретье.





89

90

91

86. Синие перья.
87. Поклivity перья.
93. Золотые сердца на мантис.
96. Поклivity перья.
97. Золотые волосы, корона и роза, красное платье.



92

93

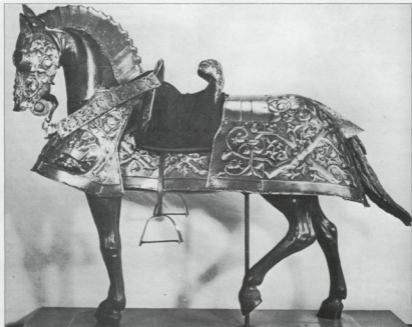
94



95

96

97



Конские бузундские доспехи, вероятно фламандского производства, около 1510 года. Доспехи украшены чеканными изображениями символаки орденя Золотого Руна.

ки проиграла сражение при Барнете (1471) из-за того, что перепутали значок Портов и белую звезду де Вера, графа Оксфордского.

Эдуард III в качестве значка использовал изображение солнца, пробивающегося сквозь облака (рисунок 56). Ричард II использовал как изображение ракушечника, так и солнца. Кроме того, у него был личный значок с изображением белого оленя (рисунок 58). Оленя он вероятно позанимствовал с герба своей жены — Филиппы Энво. Все сыновья Эдуарда использовали в качестве значков страусовые перья. Черный Принц носил три белых пера, которые контрастировали с цветом доспехов. На значке принца Уэльского изображались три пера, окруженные небольшой короной. На значке Генриха V изображались англовола (рисунок 59) и лебедь (рисунок 61), который происходил с герба его матери, принадлежавшей семейству Боуэн. Еще одним значком Генриха было изображение маяка (рисунок 60).

Королевские значки часто использовались во времена Тюдоров (1485–1603), но практически не встречаются позднее. На значке Генриха Тюдора изображалась алая роза Ланкастеров или опускающаяся решетка замка Бофор, рисунок 62. Ветвь Бофоров была лишена права на королевское наследство, но после победы на Босуортских полях Генрих отменил запрет. Решетка стала изображаться с короной и превратилась в королевский значок. Генрих VII также объединил Алаю и Белую Розу, в роу Тюдоров, женившись на Елизавете Йоркской. Роза Тюдоров существует в двух вариантах: роза, рассеченная вертикально и двойная роза с алмаем лепестками во внешнем ряду и белыми во внутреннем ряду или наоборот. Описание значков сторонников короля появились лишь в конце правления Генриха VIII, но в это время значки уже выходили из употребления, поэтому полного списка составить уже никогда не удастся. Единственный источник све-

дений о ранних значках — надгробья из Вестминстерского аббатства. Всем известны медведь и суковатый жезл графов Уоринских, а также лебедь герцогов Бокингемских. Примеры на рисунках 62–73 взяты с листовки, опубликованной в 1449 году. Рисунки 74–79 взяты из манускрипта времен правления Эдуарда IV (1461–1483).

Значки встречались и на континенте, хотя и не столь широко, как в Англии. На рисунках 80–85 представлены примеры французских и итальянских значков.

Поскольку правила геральдики на значки не действовали, дизайн значков мог быть произвольным, хотя некоторые значки передавались из поколения в поколение. В этом случае на значки добавлялись знаки младшей линии, чтобы отличать значки отца и сына. Например, Хемифри Тальбот, сын Джона Тальбота, графа Шрусбери (рисунок 69) дополнил отцовский значок изображением звездочки. Еще один способ обо-



значить сыновий герб было изменить пиктуру. Иногда сыновья использовали значок другой формы.

Ливрея

Ливрея была прообразом современной униформы. Назначением ливреи было выделить из общей массы слуг, оруженосцев и вассалов определенного сеньора. Кроме изображений герба, ливреи часто шили из ткани определенных цветов. Ливрея не обязательно имела отношение к гербу. Например, ливрея дома Перси имела три полосы кроваво-красного, оранжевого и золотого цвета, тогда как герб в виде синего вздыбленного льва изображался на рукавах. Но все же, чаще ливрея создавалась в цветах герба. Цвет поля обычно служил основным цветом ливреи, а цвет главной фигуры использовался в каче-

стве цвета отделки или канта.

Ливреи часто шивались из двух разноцветных половинок или четырех четвертей. Иногда поверхность ливреи состояла из разноцветных полос.

Ливреи английских королев средневековья:

Плантагенеты: Генрих II, Ричард I, Иоанн, Генрих III, Эдуард I, Эдуард II — белый с красным. Эдуард III — синий с красным. Ричард II — белый с зеленым.

Ланкастеры: Генрих IV, Генрих V, Генрих VI — белый с синим.

Йорк: Эдуард IV и Ричард III — синий с темно-красным.

Тюдоры: Генрих VII и Генрих VIII — белый с зеленым.

Воина Алой и Белой Роз привела к фактическому самоуничтожению системы ливреи и поддержки. Знатные роды истребили друг друга, страна ослабла в

G1: Английский геральд, первая половина XVI века

Геральд во время парада, прототипом послужила иллюстрация из книги турмаров, составленной при Генрихе VIII. У младшего геральда был похожий табард, но с измененными пропорциями: более длинными рукавами и укороченными подолками.

G2: Испанский геральд, около 1420 года

Сицилийский геральд, изображенный здесь, служил королю Арагона, во владения которого входила Сардиния. Гербы Сардинии и Арагона. Данный геральд по имени Жан Куртуа создан наиболее авторитетным свод законов геральдики.

G3: Бранденбургский младший геральд, XV век

Германский младший геральд в табарде. Геральд служит вфальц-графу Фридриху II Бранденбургскому (1413–1471).

результате войны. В период твердого правления Генриха Тюдора (1485–1509) создание частных армий стало незаконным. Тем не менее, высшая знать продолжала при необходимости собирать своих вассалов в армию. Количество воинов, выставяемых рыцарями, определялось заранее. Обычно обычные рыцари выставляли двух воинов, а оруженосцы — одного.

Уже в 1345 году Плантагенеты старались обзавестись армией, собранную для войны с Францией, единообразно. Спустя одиннадцать лет в битве при Пуатье армия Черного Принца фактически имела униформу бело-зеленого цвета. Эту же ливрею использовал Ричард II, а в итоге она дошла до Генриха VII и Генриха VIII. К концу XIV века красный крест св. Георгия на белом поле, впервые использованный во время крестовых походов, стал эмблемой английских солдат. Его нашивали на верховую одежду. Во времена Азенкура Генрих V приказал, чтобы «каждый человек, способный держать оружие и участвующий в походе» нашивал достаточно большой крест св. Георгия себе на одежду. Знамя, баннеры и простые рыцари также носили жюконы с семейным гербом. Есть много свидетельств того, что

103. Золотые волосы и шеврон, красное платье и манжета. 104. Белая рыба с красными жабрами. 106. Золотая ладья, синяя манжета, желто-синий и красно-белый бурзетты. 109. Белый орел, желтый клюв, красный язык, черно-белый бурзетт.



98



99



100



101



102



103



104



105



106



107



108



109



И: Жан де Диллон, +1481/1482

Жан де Диллон был представителем королей Франции в Аррасе. Прототипом иллюстрации послужила его портрет на gobeleen, сотканном около 1477 года. Обратите внимание на то, что у рыцарей позднего периода отсутствовали щиты и сабры или экононы. Герб присутствует только на вымпеле на копыте. В середине XV века исчезли последние флаги, обозначающие место животного дворянина. С этого времени роль геральдики утрачивается.

перед боем все надевали накладки с крестом св. Георгия, а после боя снимали их.

В 1501 году гвардейский отряд йоменов, насчитывавший 300 лучников получил ливрен Тюдором с вертикальными белыми и зелеными полосами. На груди и на спине была вышита красная роза в виноградном венке. Ливрен представлял собой обычное для того времени верхнее платье, без рукавов, плотно облегающее torso, но со свободными плечами. При Генрихе VIII (1509–1547) йомены по-прежнему носили бело-зеленые ливрен, в том числе и во время французской кампании 1514 года, но уже в 1520 году получили красные рубахи с черными полосами и капюшан и изображением розы с короной на груди и спине. Чулки и дублеты были белыми. Красный постепенно вытеснил бело-зеленую одежду, но старые ливрен продолжали носить в качестве повседневного платья вплоть до 30-х годов XVI века.

Подобным образом обличалось английское графское и городское ополче-

ние. Обычно ополченцы получали ливрен своих командиров. Так, в 1554 году воины графа Пемброка носили синие ливрен с зеленым драконом. Воины маркиза Винчестера носили красно-белые вышитые ливрен около 1570 года. Воины графа Суффолка в 1597 году имели синие ливрен, отделанные тафтой цвета морской волны, перьями и золотыми цепями. Ливрен сохранился вплоть до начала XVII века. В 1603 году воины графа Норвичского носили синю ливреню с белым дублетом. В 1605 году воины графа Ноттингемского получили рыжекато-журчиные плащи, отделанные серебряным и синим галуном. Трубачи графа носили одежду из оранжевой камки и плаща того же цвета.

Ополченцы также прилагали усилия к тому, чтобы носить в бою характерную одежду. Так, в 1513 году ополченцы Кентербери носили на одежде изображение клушицы с городского герба. В 1522 году ополченцы из Шрусбери получили накладки с леопардовой головой. У лондонских ополченцев в 1539 году

на белых накладках спереди и сзади был нашит городской герб. В 1543 году жители Норвича носили синюю ливреню с красной отлаской. При этом к ливреню полагались разноцветные чулки: красный на правую ногу и синий с широкой красной полосой на левую ногу.

В 1544 году Генрих VIII был изображен на портрете в доспехах и рубашке белого цвета с красным крестом в центре. Красный крест на белом поле постепенно осмысливается как национальная эмблема. Но в 1556 году жители Ридинга продолжали носить синюю ливреню с красным крестом. Чулки могли быть разного цвета. На королевских землях «униформа» уже возникла, но отдельные графства продолжали использовать собственные ливрен, рисунок которых мог из года в год меняться.

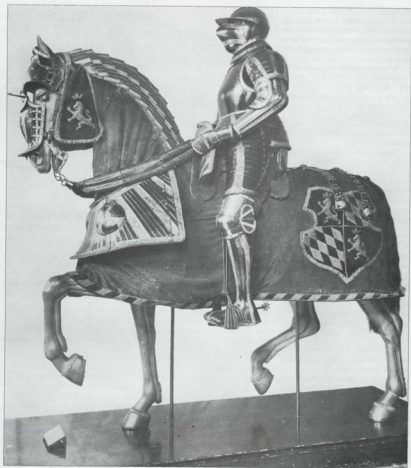
Преобладающими цветами ливрен были красный и синий. Красный был также обычным цветом английских головных уборов. Эти два цвета оставались популярными и во второй половине XVI века.

Таким образом, для всех уже было ясно потребность армии в униформе, чтобы отличать своих от чужих на поле боя. Пробразом такой униформы стала ливрен. Однако, унификация еще не поддержала чулки и головные уборы. Более того, еще не было официально признанных государственных цветов.

Гребни

Первые гребни на шлемах появились в конце XII века, но лишь в начале XIV века гребни получают геральдическое значение. В это время появляется понятие «правильного» гребня — свободно стоящего трехмерного гребня.

«Правильные» гребни были довольно роскошными, часто фантастическими. Их делали из легкого материала: кожи, пергамента, китового уха, медной жести, перья, мешковины, тонких досок и папье-маше. Чаще всего исполь-



Котские доспехи Отто Генриха, пфальцграфа Рейнского, 1532–1536. Герб пфальцграфства и Баварии на задней части круты и повторяется на небольших щитках, прикрепленных к шлему. Лев повернут в сторону лошадиной головы, которая определяет правую сторону герба. Окантовка пояса и цветов герба пфальцграфства.

зовалась кожа — cuir bouilli — вымоченная в горячем воске и выгнута по форме по горячему. Такой материал отличался легкостью и прочностью.

Пегушные, лебязки и павлиньи перья широко использовали для украшения шлема. Перья всегда собирались в пюаж. В качестве примера приводим гребень Эдмунда Мортимера (1372, рисунок 86), сэра Эдварда Торпа (1418,

рисунок 87) и Джона, лорда Скромна (рисунок 88). Гребень графа Херефордширского (1301) изображен на рисунке 89. Иногда гребень делали с развалом наружу, как это было у сэра Симонаде Фельбриджа (рисунок 90) и короля богемии Иоанна (рисунок 91). Иногда из перьев делали розетки, как, например, было у сэра Томаса Сен-Квентина (1420, рисунок 92). Иногда перья выкрашива-

ли в цвет главной тинктуры герба. Так, граф Нарморской около 1295 года (рисунок 93) имел герб золотое поле, черный выдвигный лев, вооруженный, коронованный и готовый к десанту.

Особенно популярным гребнем шлема в Германии были рога. За пределами Германии такие гребни встречались редко. На рисунках 94 и 95 приведены два германских образца. На рисунке 96

изображен гребень сэра Джона Плессис (XIII в.). У ранних шлемов рога ставили как есть, позже им начали придавать новую кривизну. Рога обычно выкрашивались той же тинктурой, что и поле шита.

Человеческие фигуры были другой популярной темой гребней. В германской геральдике принято изображать фигуры по пояс. На рисунке 97 показан крест графа Монбельара. Полумесяц был распространенным элементом в германской геральдике. На рисунке 98 изображен гребень рыцаря Кастилья, жившего в XIV веке.

Головы геральдических животных: львов, кабанов, собак — и птиц орлов, лебедей, петухов — встречались на многих гребнях. В некоторых случаях гребень шлема повторял изображение главной фигуры шита, но чаще был самостоятельной деталью. Позднее это стало чуть ли не правилом, чтобы фигура на шлеме не имела ничего общего с гербом.

Кроме Ричарда I, изображенного на большой печати 1194 года с всеоробраным гребнем, вплоть до Эдуарда III английские монархи не носили гребней. У Эдуарда III на шлеме помещалась фигура льва (рисунк 99). Другой гребень английского короля изображал ора. Гребень Генрика V, если судить по надгробью в Вестминстерском аббатстве, представлял собой фигуру льва. В период правления Тюдоров появился постоянный королевский гребень. Все остальные члены королевской фамилии носили гребень в форме льва, за исключением Томаса, графа Ланкастерского, который носил крылатого дракона (рисунк 102). У английской знати гребень на шлеме считался собственным, а не передаваемым по наследству. Поэтому гребень произвольно меняли, а члены одной семьи носили разные гребни.

Гребни крепили к шлемам перед парадом или другими торжественными случаями, а с XIV века появляются гребни, предназначенные для ношения на поле боя. В XV веке шлемы носили почти исключительно на турнирах. Существовали специальные турнирные доспехи, которые стоили целого состояния, поэтому иметь их могли себе позволить только очень состоятельные рыцари. Служки участников, сохранные герольдами, свидетельствуют о том что один и те же фамилии попадались снова и снова. Таким образом, гребень превратился в знак статуса. Это объясняет тот факт, что до 1550 года мелкое английское дворянство практически не имело гребней.



Германский шлем, около 1490 года, украшенный геральдическими символами. Иногда вместо гребней шлемы раскрашивались.

В Германии и Нидерландах гребни учитывались и изучались герольдами. Здесь гребни появились уже в XII веке. Примеры приведены на рисунках 95, 103 и 104. На рисунке 103 показан гребень Баленвайлера из Бадена, а на рисунке 104 — рыцаря Эшаха.

Во Франции, Италии, Испании и Португалии гребни встречались редко, а в Испании просто не были известны. Редкий пример итальянского гребня приведен на рисунке 105. Этот гребень принадлежал Мастино П де ла Салла из Вероны (+1351). Доведшие до нас примеры французских гребней принадлежат высшему слою знати. На рисунке 106 гребень французского короля, на рисунке 107 — герцога Бургундского, на рисунке 108 — Филиппа II (1285–1314), на рисунке 109 — гребень Бергана де Гекслена.

В Польше все дворяне носили гребень одного типа, состоявший из стальных перьев.

Шарф

Шарф (cotoise) представлял собой кусок ткани, который крепили к шлему. Возможно, у шарфа было какое-то практическое значение, например, защищал шлем от нагрева на солнце, хотя это всего лишь предположение. Шарф мог быть разной длины (рисунки 94 и 102). Иногда он доходил только до шеи, в других случаях свисал до половины спины. Некоторые шарфы крепились к верхушке шлема, другие крепились изнутри и появлялись из-под нижней кромок шлема.

Считается, что шарф появился с началом Крестовых походов. Однако до XIV века шарфы встречались редко, а после короткого периода моды на них быстро исчезли.

Бурает

Бурает представлял собой дальнейшее развитие шарфа. Он появился в середине XIV века. В отличие от шарфа у бураета не было никаких практических функций, он служил только как украшение. Собой бурает представлял кольцо, сшитое из двух полос цветной ткани, соответствующей тинктурам герба. Бурает скрывал место крепления гребня к шлему. Примеры бураета приведены на рисунках 107 и 109.

Высокопоставленная знать вместо бураета носила шапо — меловую шапку из алого меха, отороченную горностаем. Пример шапо, принадлежавшей королю Англии, приведен на рисунках 99–101. После Эдуарда III коронет носили герцоги, князья и короли.

На рисунке 110 показан пример гребня-бураета, принадлежавшего лорду Виллоуби д'Эрби, 1409. Обратите на пучок перьев, удерживаемых брошью на шлеме сэра Томаса де Сен-Квентина (рисунк 92).

Мантия

Мантия представляла собой увеличенный вариант шарфа, защищавший голову и шлем рыцаря от погодных факторов. Мантию носили только во время турниров. Основной цвет мантии совпадал с основным цветом герба, обратная сторона мантии соответствовала основному металлу или меху герба. Иногда мантию украшали шитыми фигурами или звячком владельца. Например, Джон д'Обинж около 1345 года носил мантию, украшенную звездочками (рисунк 111). Джордж, герцог Кларенс имел мантию, украшенную белыми розами Йорков. В некоторых случаях фи-

110. Лорд Виллоуби д'Эрби, III. Джон д'Обинж. 112. Германский рыцарь по имени Хур, XIV век: красная шутовская шапка с золотым кантом и безлими бубенчиками. 113. Германский рыцарь по имени Гевтлер: красный край мантии, красный клив и зубчатый рисунок на гребне. 114. Сэр Ральф Бассет, рыцарь ордена Подвязки (1368-1390): золотые клыки и корона. 115. Де Мошмакут, граф Сассберг: золотой грифон и корона. 116. Хемфри, граф Стаффорд, рыцарь ордена Подвязки, 1429: белый лебедь, красный клив, золотая корона. 117. Бургграф Нюрнбергский: мантия черная. 118. Рыцарь из Басле по имени Шалер, XIV век: белые роуны по червленому валу. 119. Николас де Борселле, французский рыцарь, XV век. 120. Шарль, граф де Валуа, около 1295 года. 121. Германский рыцарь по имени Брестла, XIV век: зеленые наконечники перья, красные на желтом глазе, черный фон орла, белый полумесяц, красная мантия с желтым кантом.

гура продолжалась вниз, образуя мантию. Германские рыцари Баденвайлеры (рисунок 103), Чар (рисунок 112), Хевтлер (рисунок 113) и сэр Симон де Фельбридж (рисунок 90). Черная кабанья голова на гербе сэра Ральфа Бассета (рисунок 114) продолжалась вниз, образуя черную мантию.

Конские попоны

Все конские попоны состояли из двух частей, расходящихся перед и после седла. Передняя часть могла быть разного размера, закрывая конскую голову или оставляя ее и шею открытой. Первые попоны были матерчатые и свободные по покрою. Они достигали кисточки над комом лошади. У некоторых попон край имел зубчатую форму.

К середине XV века попона стала постепенно превращаться в пластичный панцирь. Это увеличило цену и тяжесть попоны. Поэтому большинство лошадей имели всего лишь кожаную попону. Наружная поверхность попоны расписывалась гербами владельца. Представители высшей знати использовали специальные нарядные турнирные попоны.

Основной цвет попоны обычно совпадал с основной тинктурой герба владельца лошади. На обеих сторонах попоны повторялись основными фигурами герба. Иногда попону делали в цве-



110



111



112



113



114



115



116



117



118



119



120



121

тах лаврен, особенно часто это отмечалось в Германии. В этом контексте интересно отметить, что когда герцог Херефорд (в будущем Генрих IV) выехал на дуэль с герцогом Норфолкским под Ковентри, его лошадь имела попону из синего и зеленого бархата, расшитая золотыми лебедями и антилопами. Эта дуэль была оставлена Ричардом II. Когда тело погибшего во Франции короля Генриха V отправили в Англию, оно было завернуто в попону из синего и зеленого бархата, с вышитыми антилопами.

Следует заметить объяснить принцип нанесения геральдических узоров на попону. Возьмем, например, герб Уильяма, лорда Роса: червленое поле с

тремя кожаными флягами. Для этого герба попона могла выглядеть следующим образом. Красное поле с тремя белыми флягами по бокам на задней и передней части попоны. Но допустим и вариант с одной флягой на каждой стороне передней и задней части. Возможен также вариант, когда попона заполняется изображениями герба, например, по три раза на каждой из сторон или по одному разу.

Возникает также проблема правого и левого, когда герб наносится по бокам коня. Считается, что конская голова всегда считается правой стороной, независимо от того, с какой стороны на животное смотрят.

1. Римская легата периода упадка Империи (236-565 г.г.)
2. Ассирия и Вавилон, 1809 г.
3. Ассирийские лучники (1330-1515 г. г.)
4. Германские варяжники (935-1945 г.г.)
5. Римская конница периода упадка Империи (236-565 г.г.)
6. Саладин и Битва Хатин (1099-1187 г.г.)
7. Битва при Лейпциге, 1813 г.
8. Рыцарские ордены госпитальеров (1100-1300 г.г.)
9. Рыцарские ордены госпитальеров (1300-1565 г.г.)
10. Английские рыцари (1200-1300 г.г.)
11. Английские рыцари (1300-1400 г.г.)
12. Битва при Хаттине, 1187 г.
13. Архидиакон Вильгельм (1792-1815 г.г.)
14. Русский джентльмен
15. Галлыгерцы
16. Битва при Алакуре, 1415 г.
17. Битва при Салонике, 1812 г.
18. Английские рыцари (1400-1500 г.г.)
19. Русский джентльмен (161-204 г.г.)
20. Рим против варваров, ч. 1
21. Битва при Венторин, 1813 г.
22. Селевкиды (100-1500 г.г.)
23. Французские легитимисты (1800-1815 г.)
24. Рим против варваров, ч. 2
25. Фарисы - жидовская конница (1050-1250 г.г.)
26. Готрык V и покорение Фракия (1416-1455 г.г.)
27. Армия Рим: от Цезаря до Константина
28. Русские гренадеры (1799-1815 г.г.)
29. Самурай (200-1615 г.г.)
30. Династия СС, ч. 1
31. Войны Римской Империи, ч. 1
32. Войны Римской Империи, ч. 2
33. Осадные машины Греции и Рима
34. Армия Византийской Империи, ч. 1
35. Армия Византийской Империи, ч. 2
36. Важ. битвы стелетей войны: Крес, Пуатье, Алакур
37. Каролинг и средневековая Франция (750-1100 г.г.)
38. Рим против варваров, ч. 3
39. Англичане (1448-1066 г.г.)
40. Варвары, ч. 1
41. Варвары, ч. 2
42. Норвежские викинги
43. Норвежские викинги, ч. 1
44. Поэты (297-841 г.г.)
45. Колтский воин
46. Норвежские викинги, ч. 1
47. Нондэ, 1460-1650
48. Японские воины-воины, 949-1603
49. Сатурэй, 1550-1600
50. Монгольский воин, 1200-1350
51. Дрекии Парсон
52. Дрекии Ассирия
53. Ассирийский пехотинец
54. Осадное искусство древности
55. Стелетские воины лучника
56. Битва при Кресе (1346 г.)
57. Персидский тактик
58. Германский горный стрелок
59. Кочевники Каролинг
60. Фракия против Греции и Рима
61. Сарматы против Греции и Рима
62. Династия СС
63. Битва при Каннах
64. Советская армия (1970-90)
65. Асугар-ошота самурай
66. Телетские воины: борьба с титанами
67. Гривалда, 1492 г.
68. Мандалайн
69. Титаны и его армия
70. Салдин и сарматы
71. Армия Рим: ранний период
72. Золотой Титанский рыцарей ч.1
73. Золотой Титанский рыцарей ч.2
74. Династия СС, 11-23-я
75. Династия СС, 24-38-я
76. Конституциональ, 1453 г.
77. Воинская ограда Рима (200-400)
78. Воинская ограда Рима (400-640)
79. Халфаме (862-1095)
80. Служба безопасности Рейна
81. Средневековая геральдика





1: Роберт де Мамин, +1431
2: Джаското дей-Кавальи, +1384
3: Лорд Грутнис, первая половина XV века



1

2

3

1: Английский герольд, первая половина XVI века
2: Испанский герольд, около 1420 года
3: Бранденбургский младший герольд, XV век