

# САЛАДИН



И САРАЦИНЫ  
1071 - 1291

НОВЫЙ

СОЛДАТ

№70



Империя Великих Сельджуков (XI–XII вв.)

1: Барабаник

2: Туркский воежд

3: Западноиранский гулам

*Ничто так не объясняет настоящее, как знание прошлого...*  
*Полибий*

# Саладин и сарацины

## 1071 - 1291

---

**ВОЕННО-ИСТОРИЧЕСКИЙ АЛЬМАНАХ**

**новый СОЛДАТ**

**№ 70**

## Введение

Салах-ад-Дин Юсуф ибн-Айюб, известный среди мусульман под прозвищем аль-Насир — «Победитель», а среди европейцев как Саладин, — один из наиболее знаменитых участников исторической эпохи, вошедшей в историю как «Крестовые походы». По своей популярности Саладин не уступает Ричарду Львиное Сердце. Что естественно, особой популярностью Саладин пользуется среди мусульман, где Саладина считают основной фигурой той эпохи.

Традиционно Саладин изображается как тихий, глубоко религиозный и смиренный человек, верящий в то, что его возвышение произошло в результате случая. В действительности он был обычным представителем своей эпохи и своей культуры, хотя и превосходящим на голову своих современников в решительности, нравственности, политической рассудительности и умением повести за собой людей. Сам Саладин, его сторонники, а также общество, которое он вывел от поражения к триумфу, были сложнее, чем это принято считать. В настоящем издании предпринята попытка обозначить и кратко описать основные явления этого периода истории, который нам теперь часто кажется запутанным и непонятным.

## Хронология

1071 Сельджуки разбивают византийцев при Манзкерте.

1092 Умирает Великий султан сельджуков Малик-Шах.

1097 Первый Крестовый поход. Крестоносцы разбивают сельджуков Рума при Дорилеуме.

1098 Крестоносцы занимают Антиохию. Фатимиды занимают Иерусалим.

1099 Крестоносцы занимают Иерусалим.

1099–1105 Гражданская война среди сельджуков.

1102 Фатимиды разбивают крестоносцев у Рамлы.

1109 Крестоносцы занимают Триполи.

1115–1116 Крестоносцы занимают Трансиорданию.

1119 Армия Атабега разбивает крестоносцев у «Земли крови».

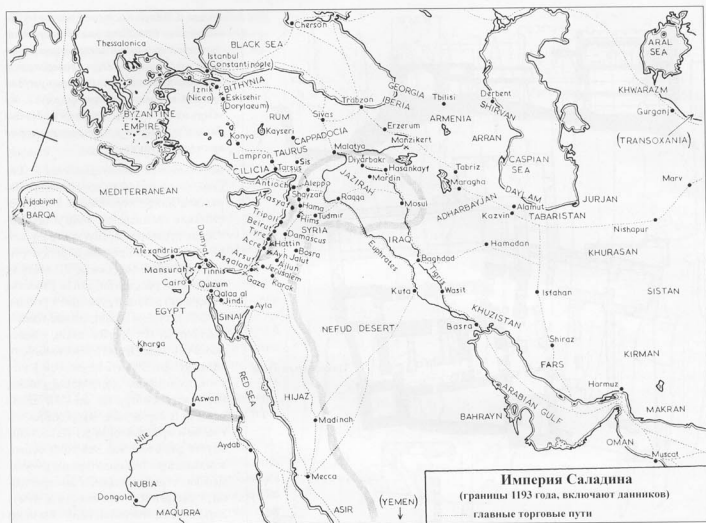
1122 Халиф Аббасид набирает собственное войско впервые за много лет.

1127 Занги становится правителем Мосула.



*Керамическая пробка от бутылки, XIII век, в форме воина в коническом шлеме. Шит воина сильно поврежден, но на нем виден умбон и мощные заклепки.*

1138	Вероятная дата рождения Саладина.	1161	Сельджуки Рума признают византийское владычество.
1144	Занги занимает Эдессу, удерживавшуюся крестоносцами.	1163–1168	Иерусалимские крестоносцы трижды безуспешно пытаются покорить Египет.
1146	Убийство Занги.	1169	Саладин занимает Египет.
1147	Крестовый поход германцев остановлен сельджуками Рума.	1174	Умирает Нур ад-Дин. Саладин занимает Дамаск.
1148	Второй Крестовый поход терпит поражение в районе Дамаска.	1176	Сельджуки Рума разбивают византийцев при Мирюкефалоне.
1153	Крестоносцы занимают Аскалан, последнюю крепость фатимидов в Палестине.	1182–1183	Рено де Шатильон разоряет побережье Красного моря.
1154	Нур ад-Дин занимает Дамаск.	1183	Саладин занимает Алеппо.
1157	Умирает Синджар, последний независимый Великий султан сельджуков.	1187	Саладин побеждает государство крестоносцев при Гаттине. Он занимает Иерусалим, но терпит поражение под Тиром.



1189–1191 Осада и успешный штурм Акры в ходе Третьего Крестового похода.

1191 Крестоносцы побеждают Саладина при Аруфе.

1192 Ричард Львиное Сердце покидает Палестину.

1193 Умирает Саладин.

1194 Хорезмшах побеждает последнего сельджукского султана в Иране.

1204 Четвертый Крестовый поход. Захват крестоносцами Константинополя.

1218–1221 Пятый Крестовый поход. Вторжение крестоносцев в Египет. Умирает айюбидский султан аль-Адил. Поражение Пятого Крестового похода.

1220–1222 Монголы вторгаются в исламские земли с востока.

1228–1229 Император Фридрих II прибывает в Палестину и подписывает мирный договор с айюбидским султаном аль-Камилом.

1238 Распад империи Айюбидов.

1243 Сельджуки Рума разбиты монголами.

1245 Аль-Салих возрождает империю Айюбидов.

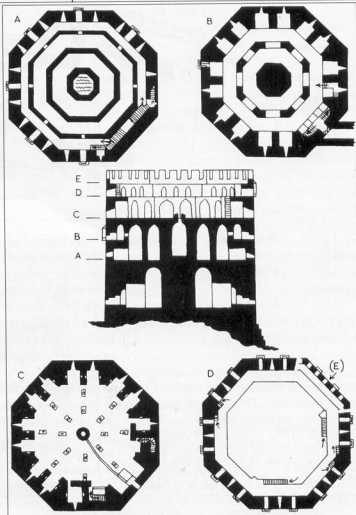
1249–1250 Людовик IX Святой вторгается в Египет. Умирает аль-Салих. Восстание мамелюков в Египте. Пленение Людовика IX.

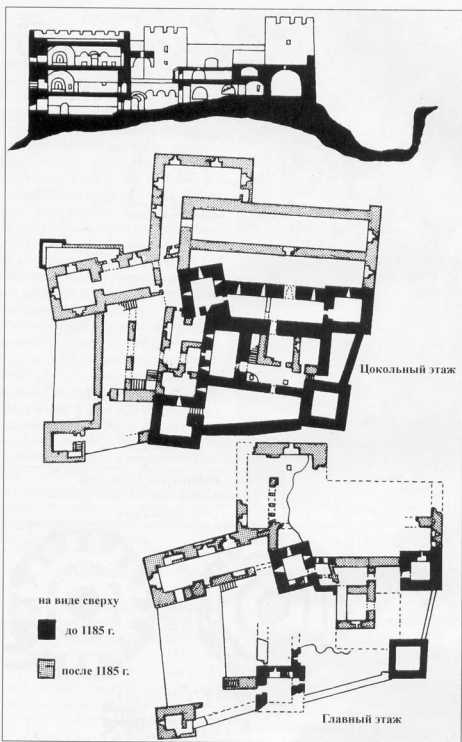
1258 Монголы разоряют Багдад.

1260 Монголы занимают Сирию, но терпят поражение от мамелюков при Айн-Джалуте.

1261 Византия возвращает себе Константинополь.

*Кизил-Куль («Красная башня») в Алании на юге Турции. Эта башня спроектирована сирийским архитектором в 1224 году по заказу султана сельджуков Рума. Башня образует центр системы обороны морского порта.*





*Замок Адслуп построен одним из помещиков Саладина для обороны плодородной возвышенности к северо-западу от Иордана. Первая небольшая крепость имела традиционную для арабов прямоугольную форму с четырьмя угловыми башнями. Новые башни и галереи пристроены уже во времена айюбидов.*

жность визиря заняло армянское семейство, которое сумело восстановить порядок в Каире, утраченный в ходе нескольких гражданских войн и политических переворотов. Под контроль взяли торговлю на Красном море и порты на сирийском побережье. Палестину фатимиды рассматривали в качестве буфера от грозившей турецкой агрессии.

Эта ситуация возникла лишь однажды, поэтому тех успехов, каких удалось достичь в ходе Первого Крестового похода, больше достичь не удалось. Более того, последовало усиление мусульман, которое, несмотря на эпизодические неудачи и поражения, завершилось изгнанием крестоносцев из Палестины спустя два столетия. Эти годы сопровождался ростом милитаризма мусульманских стран, усилением консерватизма и снижением терпимости к немусульманским меньшинствам, обычного для раннего периода ислама. В какой степени эти изменения произошли из-за действий крестоносцев — до сих пор неясно. Но можно уверенно утверждать, что усиление военной мощи мусульманского мира перед угрозой Крестовых походов, позволило мусульманам отразить в конце XIII в. монгольское нашествие и разработать в высшей степени эффективную военную систему. Дальнейшее развитие эти тенденции получили в Османской империи.

### Сельджуки и фатимиды Сельджуки Рума

1268 Мамелюки занимают Джаффу и Антиохию.

1289 Мамелюки разрушают Триполи.

1291 Мамелюки занимают Акру и другие владения Крестоносцев в Сирии и Палестине.

Первый Крестовый поход пришелся на период слабости мусульман в Сирии и Палестине. После крупной победы турков над византийцами при Манцикерте в 1071 г., сельджуки Рума (Анатолия) еще не успели полностью овладеть Турцией. Сельджукская Империя, раскинувшаяся на территории Ирака и Ирана, быстро разваливалась. Цент-

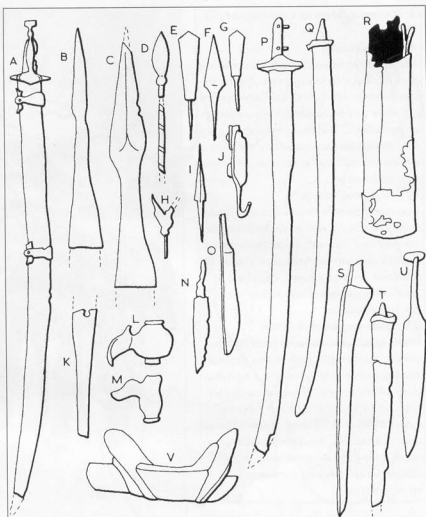
ральная власть над юго-востоком Турции и Сирией отсутствовала. Здесь спорили между собой несколько турецких, армянских, курдских и арабских правителей, захватывавших друг у друга города и замки. В пустыне и в долине Евфрата племена арабов-бедуинов сохраняли полную независимость и участвовали в общей войне всех против всех за плодородные земли.

Фатимидский халифат в Египте тоже находился в упадке, хотя это не было так заметно. Фатимиды мечтали о покорении всех исламских земель, но эти мечты были оставлены, когда власть шиитских халифов фактически перешла в руки более реалистичных визирей. Дол-

Первой мусульманской армией, столкнувшейся с крестоносцами, оказалась армия сельджуков Рума (Анатолия). Несмотря на поражение, которое сельджуки потерпели в ходе Первого Крестового похода, в дальнейшем они уверенно блокировали сухопутные пути в Палестину, что не позволяло крестоносцам получать достаточное количество подкреплений.

Сельджуки были новой этнической группой мусульманского мира, пришедшей из Средней Азии. Основу ранних армий сельджуков составляли кочевники, вооруженные мощными луками, от-

*Тюркское оружие. А-О: XII в. печенежская сабля, наконечники и пятки копий, наконечники стрел, фрагменты поясного ремня, наконечники плети, ножи. P-U: XIII-XIV вв. сабли, калчан и клижалы из Казахстана. V: X-XIII вв. бакирское деревянное седло с южного Урала.*



личавшимися высокой дальностью и пробивной способностью. В отличие от европейских больших луков, турецкие луки имели составное устройство. Выгнутый сельджукский лук постепенно распространился по мусульманскому миру, вытеснив к XII в. старый ломаный лук.

Постепенно в сельджукской армии росла доля профессиональных воинов, но техника лучников сохранялась и развивалась. Например, воины умели вести стрельбу по площадям, или посылать стрелы через стену во внутренний двор крепости. Все наблюдатели отмечают высокую скорострельность лучников-сельджуков. Другой чертой, характерной для сельджукских лучников XI-XII вв. было широкое использование металлических трубок (nawak или majra), стреляющих короткими болтами. Возможно, именно это оружие упоминается в описании битвы при Дорилеуме, содержащемся в Gesta Francorum.

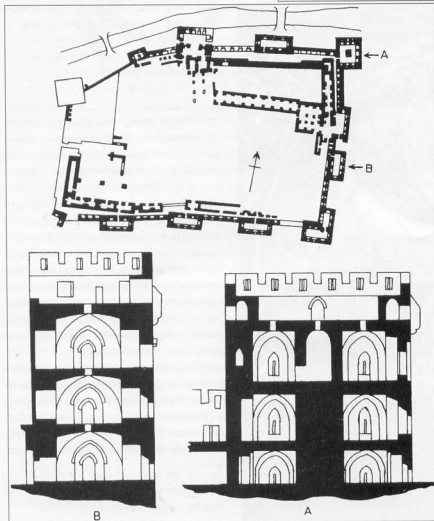
Хотя конные лучники действовали очень эффективно, сами по себе они редко добивались победы. Для завершения сражения требовалась решительная атака и переход в рукопашную. Подобный же прием требовался и в том случае, если

сельджуки оказывались в окружении. В этом случае воины откладывали луки и брались за булавы, мечи или копы.

Ко временам Первого Крестового похода кочевые тюркские племена были в большинстве своем отселены в приграничные зоны Великого Сельджукского султаната из-за их политической ненадежности. В этих районах, куда входил Рум (Анатолия) и горы Тавра, турки могли проявлять свои воинственные наклонности в качестве газизов. Так назывались те жители приграничья, которые сражались за сохранение и расширение мусульманских земель. Этой деятельностью они занимались по своей инициативе, не ставя в известность центральное правительство. В целом, ситуацию можно сравнить с той, что наблюдалась на дальнем западе Соединенных Штатов Америки в XVIII-XIX вв.

Государства, остановленные сельджуками и их соперниками Данишмандами в восточной Анатолии, первоначально представляли собой провинции турков-газизов. Но вскоре сельджуки Рума вышли из под контроля Великих Сельджуков и основали собственную

*Цитадель Дамаска (дополнительно показана квадратная и прямоугольная башня). Эту крепость перестроил айюбид аль-Малик аль-Адил в 1209 году. Вход расположен в массивном барбикане в центре северной стены, нависающей над рекой Барада.*



**А: Империя Великих Сельджуков (XI–XII вв.)**

**А1: Барабанщик**

Хотя боевые барабаны играли большую роль в сельджукской армии и других мусульманских армиях, какой-либо особой одежды для барабанщиков не предусматривалось. Этот барабанщик одет в обычный тюрко-иранский костюм с войлочной шапкой и тяжелым суконным кафтаном.

**А2: Тюркский воежд**

Пример костюма кочевника из Туркестана. Шлем состоит из соединенных заклепками между собой сегментов. Кожаный пластинчатый панцирь защищает грудь и живот. Образцы оружия обнаружены в языческих тюркских захоронениях.

**А3: Западноиранский гулам**

Этот профессиональный воин показан, чтобы продемонстрировать разницу экипировки между гуламами и кочевниками-ополченцами. Воин несет тяжелую экипировку высокого качества, кальчужный подшлемник, закрывающий лицо и железный панцирь, представляющий собой промежуточный вариант между чешуйчатыми и пластинчатыми образцами.



правляющую династию, которая пережила иранскую династию. В свою очередь, сельджуки Рума постарались выдвинуть тюркских кочевников со своей территории в приграничный пояс между своим государством и Византией. Вскоре сельджуки Рума располагали двумя армиями, одна из которых называлась «Старая армия». Под «старой армией» понимали традиционное войско, которое, в свою очередь, также состояло из двух частей, и комплектовалось ополченцами из тюркских племен, а также гуламами — профессиональными воинами рабского происхождения.

В отличие от ситуации, существовавшей в других ближневосточных армиях, тюрки продолжали играть в армии сельджуков заметную роль на протяжении всего XII столетия. Яростные и искусные бойцы, они вместе с тем не под-

*Бронзовая инкрустация с изображением воина в кальчуге, держащего скориона за хвост, Мосул, 1200–1250 гг.*



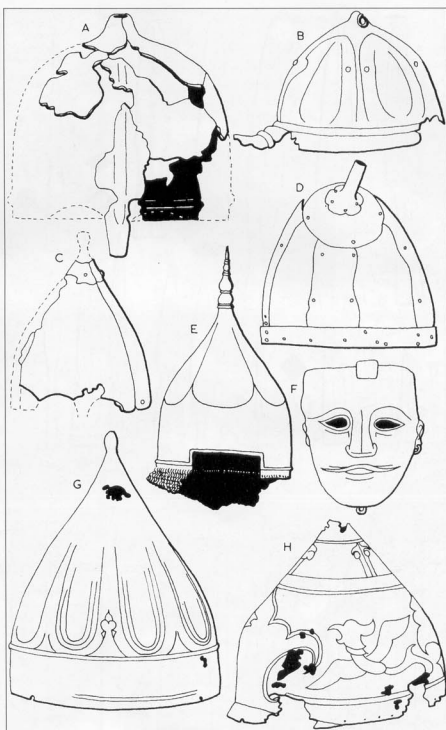
**Шлемы. А:** X–XI вв., южный Урал, возможно, мусульманского происхождения. **В:** XII в. печенежский. **С:** XIII–XIV вв., Кубань. **Д:** XII–XIII вв., Киргизия. **Е–F:** XII–XIII вв. Кипчакский шлем с откидной личиной. **G:** конец XIII в., мамелюкский. **Н:** XII в. куманский, мусульманского происхождения.

чинались воинской дисциплине и были мало управляемыми. По-видимому, они организовывались по племенному принципу. Простые воины за службу получали долю трофеев и деньги от племенных вождей — беков. В свою очередь, беки получали дары и деньги непосредственно от султана.

Гуламы образовывали постоянную армию. В ранний период существования мусульманства, гуламов делали из рабов и военнопленных. Такой контингент имелся в избытке в Анатолии, недавно оставленной Византией. Гуламы греческого происхождения составляли большинство в анатолийской армии во второй половине XII в. после сражения при Миреокефалоне. Небольшой элитарный отряд гуламов выступал в роли личных телохранителей правителя, тогда как обычные гуламами-хасс служили крупным военным лидерам, князьям и полководцам. К концу XII века число гуламов достигало 10000 человек.

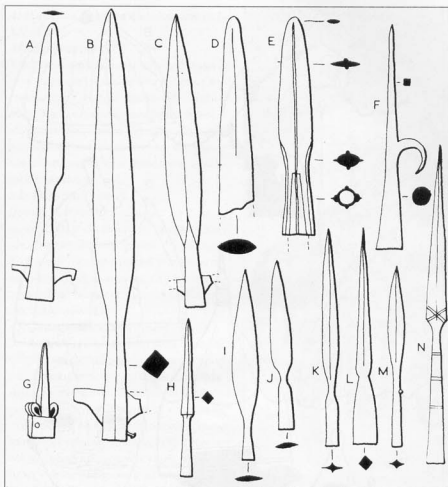
Третья составная часть сельджуцкой армии в XII в. уже не играла заметной роли. Эта часть включала в себя иждиши — потомков смешанных браков между тюрками и христианами. Часто иждиши формировали отряды иждишбашши, выполняющие полицейские функции в крупных городах. Кроме того, к этой категории относились наемники, местные ополченцы и остатки византийской военной аристократии, подчинившейся сельджукам после ухода Византии. Пешие воины из Вифинии, опытные в ведении партизанской войны и осаде городов, также поступали на службу. Встречались греческие и грузинские наемники. Часть пехоты вооружалась тяжелыми дротиками. Конные воины вооружались луками и арканами в турецком стиле. Но большинство составляли тяжеловооруженные конные воины, облаченные в доспехи и вооруженные копиями и мечами.

После того, как в ходе Первого Крестового похода сложилась более-менее устойчивая граница между государствами крестоносцев и сельджуками Рума, западноевропейская конница и пехота появилась на службе у мусульманских правителей Сирии и Египта. При этом такая служба считалась обычным делом, и не приравнивалась к религиозному отступничеству. В тех же рядах оказались многие выпущенные военнопленные, а также итальянские арбалетчики.



Сельджуки и атабеки

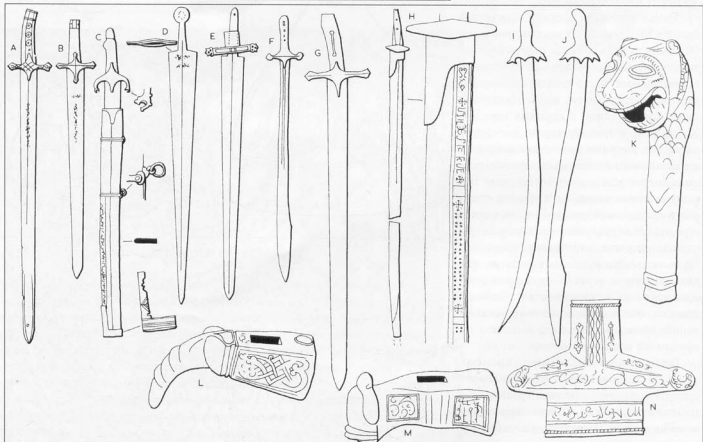
Тюрки, проживавшие на территории Ирана и Плодородного полумесяца, пережили еще более короткий период военного могущества, чем их единоплеменные из Анатолии. Огромная империя Великих Сельджуков начала распадаться еще до появления крестоносцев, хотя династия сохраняла контроль над частью Ирана и Ирака вплоть до конца XII в. Отпавшие от империи территории перешли под контроль местных династий, которые сохранили и продолжили существовавшую сельджуцкую военную традицию. Армия в этих государствах разделялась на профессиональную, укомплектованную аскарами и гуламами, и дополнительную, комплектуемую наемниками и ополченцами. В рамках этой системы аскары формировали небольшую постоянную армию, располагающую конницей и пехотой, а также обеспечивающую гарнизоны и образовывали отряды телохранителей. Наемники и ополченцы призывались на службу лишь при необходимости. Наиболее подробное описание экипировки сельджуков конца XI – начала XII вв. содержится в романе Варка ва Гульшах. Здесь упоминаются такие виды оружия, как дротик, копье, меч, лук, булава и аркан. Описывается и достаточно тяжелые доспехи, включавшие шлем, подшлемник или барницу, а



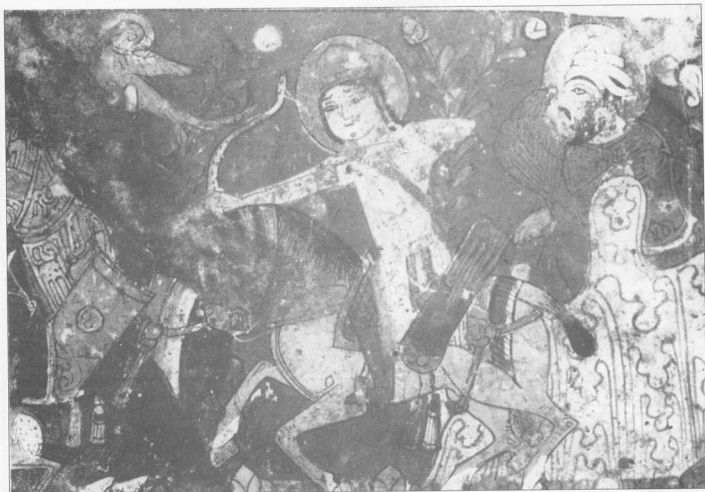
*Оружие и прочая экипировка, конец X – начало XI вв., обнаруженная в районе утонувшего мусульманского корабля. А-С: наконечники копий. D: копье(?). E: Абордажное оружие для подрезания снастей. F: наконечник башра. G: пятак копья (?). H-N: наконечники дротиков.*

также полную кольчугу.

Для совершения длительных конных переходов, каждый воин имел до пяти запасных лошадей. Тактика гуламов требовала меньшего числа коней, кроме того, продолжительность переходов сокращалась из-за того, что кони сильнее уставали под тяжело вооруженными всадниками. В целом гуламы были более универсальными воинами, кроме того, они меньше зависели от линий снабжения, которые приходилось прокладывать по пустынным областям. Гуламы умели стрелять из луков на скаку, но чаще они перед стрельбой останавливали коней, формировали правильный строй и стреляли залпами. Опытный воин мог за две с половиной секунды выпустить пять стрел, которые он держал на изготовку в левой руке. Расстреляв эти пять стрел, воин доставал следующие пять из открытого колчана. Таким образом, конница противника, идущая со скоростью 35 км/ч, каждые 19



*А: Меч неизвестного аббасидского халифа, XIII в., Ирак или Египет. В-С: Мечи халифа аль-Мустансида, 1242–1258. D: Меч неизвестного египетского правителя, конец XIII – начало XIV века, вероятно, захваченный у крестоносцев. E: Предположительно меч Саладина, конец XIII в., Египет. F: Мамелюкская сабля, конец XIII в. G: Иранский меч, конец XIII в. H: Армянская сабля, обнаруженная на северном Урале, XII–XIII вв. I-J: Турецкие сабли, конец XIII – начало XIV вв. K: Наконечник иранской булавы, XII–XIII вв. L-M: Иранские бронзовые боевые молоты, XI–XIII вв. N: Позолоченное перекрестье иранского меча, XIII–XIV вв.*

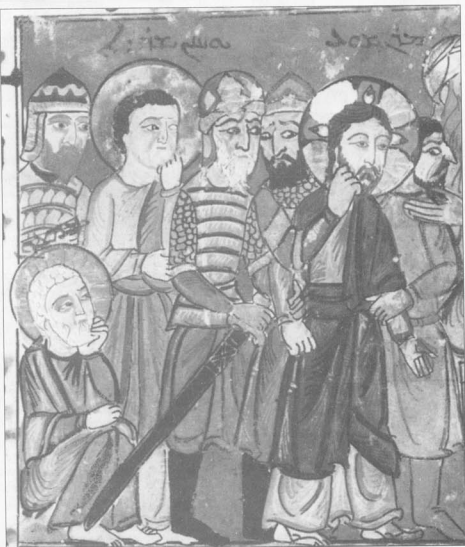


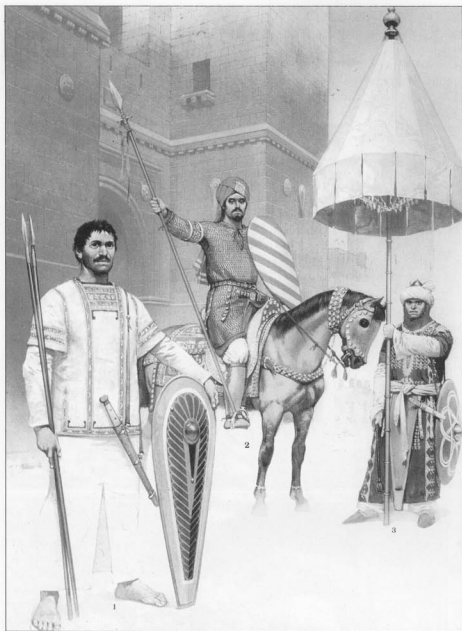
*Охотники, фронтистис мосульского манускрипта середины XIII в. Воин в центре несет на левом бедре колчан, а у воина слева на левом бедре саадак.*

цать метров получала по пять стрел. Подготовленный, но не имеющий достаточного опыта гулам за те же две с половиной секунды выпускал одну-две стрелы. Для сравнения, знаменитые английские лучники обладали скоростью 12 выстрелов в минуту.

Такие навыки требовали постоянной практики и физической подготовки. От гуламов, разумеется, требовалось и мастерское владение копьём, мечом и булавой. Правители предпочитали воинов-рабов свободнорожденным. Однажды гуламы сумели добиться для себя статуса своего рода «преторианской гвардии». При этом они забросили свои военные занятия и оказались совершенно неподготовленными к вторжению крестоносцев. Поскольку гурецкие стрелы пробивали любые типы существовавших в то время доспехов не только на коротких, но и на средних дистанциях, недостаточный темп стрельбы, показанный гуламами, в конечном итоге

*«Христос перед судом первосвященника», сирийское Евангелие из Джазыры, около 1220 г. Охрана носит кольчуги и пластинчатые панцири*





**В: Фатимиды (XII век)**

**В1: Пехотинец-джарваджарай**

Этот доброволец носит обычную гражданскую одежду, дополненную легкой пехотной экипировкой. Многие из добровольцев не имели даже мечей. У одного из оротиков броневой наколенник. Высокий щит относится к типу джанувария.

**В2: Арабский конный воин**

Облаченный в кольчугу конный воин, вероятно, из аскаланского сарнизона. Обращает на себя внимание похожесть между фатимидскими и европейскими воинами. Его щит и стрелы выглядят вполне по-византийски, тогда как украшенный поясной ремень выполнен в тюркском стиле. Кожаный шамфронт на голове коня служит скорее украшением, нежели доспехом.

**В3: Сибьян аль-Рикаб**

Этот прехосконо экипированный молодой воин входит в состав отряда телохранителей халифа. Название его должности переводится как «молодой воин у стремени [правителя]». Воин несет зонтик, который служил символом власти на Ближнем Востоке. О зонте имеются упоминания в описаниях парадов армии фатимидов. Под вышитой туникой скрывается кольчуга, а под тюрбаном — железный шлем с шагреновой бармицей.

ге привел к их поражению во время Первого Крестового похода.

На обломках государства Великих Сельджуков наиболее активными были государство атабеков — государство Зангидов в Сирии и Джазира. В истории Крестовых походов также имена как Имад ад-Дин Занги и Нур ад-Дин Махмуд играют огромную роль. За ними следуют династии Буридов и Артукидов, правившие районами Дамаска и Диярбакара.

В 1126 г. армия Дамаска использовала старую тактику аббасидов, которая заключалась в том, что каждого конного воина сопровождал пехотинец, державшийся рядом с лошадью. Несколько десятилетий спустя армия Нур ад-Дина состояла в основном из тюрков и курдов, соответственно, конных лучников и конных копейщиков. Кроме того, в армии имелся значительный контингент гуламов. Значительное число ополченцев набиралось среди арабов-беду-

инов. Многие тюркские племена, например, племя яруков, приглашенное в район Алеппо в середине 1120-х гг. также выступали в роли союзных ополченцев. В то время большинство тюркских племен проживало на задворках мусульманской цивилизации. Тюрки имели собственное законодательство — яса, основанное на племенных обычаях. Эта традиция сохранялась вплоть до периода правления Нур ад-Дина, который внедрил мусульманское законодательство, ставшее обязательным для тюркской элиты. Подобное положение дел способствовало тому, что тюрки сохраняли свою военную систему.

Отдельные элементы тюркской тактики сохранялись и среди небольших аскаров Плодородного полумесяца. Столкнувшись с противником тюрки обстреливали его из луков, не входя в ближний бой, до тех пор, пока боевые порядки противника не размягались до такой степени, что он уже не мог спро-

тивляться решительному штурму. Зангиды и другие династии использовали подобную тактику против крестоносцев, хотя они при необходимости умели вести бой в организованном строю и проводить осады. Еще одной тактической особенностью тюрков было располагать конницу впереди пехоты во время марша по территории противника.

Что касается общей экипировки конницы атабеков, письменные источники свидетельствуют, что экипировка производилась по арабскому или курдскому образцу. Часто упоминаются мечи, тюрбаны, шлемы и копыя, опережая по частоте встречаемости луки. По-видимому, такой характер экипировки был характерен для арабских территорий, например, Шайзара, в середине XII века. В своих мемуарах, посвященных в основном событиям вокруг замка Шайзар, Усама ибн-Мукид перечисляет следующие предметы экипировки: казангад — род кольчуги, обтянутой снаружи тканью и оснащенный стеганой подкладкой, тяжелый шлем, меч, копыя и большой острый щит. Подчеркивалась важность копыя, которое было главным оружием. Несколько страниц



*Бумажный фрагмент из Каира, середина XII в. Изображены фатимидские воины, вероятно из Аскалана, отражающие атаку крестоносцев.*

текста мемуаров посвящено описаниям приемов удара копьем. Усама, начинавший свою военную карьеру в качестве конного воина, крепко запомнил страх подставить противнику спину под удар копьем. Конница, вооруженная одними мечами, предпочитала не вступать в бой с противником, вооруженным копьями. Он также говорит о том, что мусульмане владели европейской техникой удержания копья под мышкой, хотя применяли ее нечасто.

В этот же период в мусульманских армиях, сражавшихся с крестоносцами, снова возросла роль пехоты. Но это произошло не под влиянием европейцев. Скорее наблюдалось возрождение утраченных было традиций Аббасидов, фатимидов и византийцев среди тюркских племен. Зангиды из Джазиры использовали многочисленную пехоту: лучников, арбалетчиков, саперов, огнеметчиков, а также тяжелых пехотинцев, вооруженных длинными щитами, копьями или пиками. Среди прочих выделялись мастера осадного дела из племени хуразани с северо-востока Ирана, а также пехо-

тинцы из Алеппо. Когда Нур ад-Дин вступал в регулярное сражение с противником, он использовал пехоту традиционно, налаживая ее взаимодействие с конницей. Пехота, вооруженная мечами, большими круглыми щитами,

тяжелыми копьями, зажигательными гранатами, кинжалами, и имеющая козылуги и шлемы с бармицами, постоянно упоминается Усамой. Вероятно, такие воины служили во всех армиях региона.



*Крещение св. Людовика, медная чаша, инкрустация, около 1300 г. Склоненная фигура облачена в пластичный панцирь.*

Далеко не все воины, служившие в мусульманских армиях, исповедывали ислам. Например, армяне служили в любой армии региона: армии Нур ад-Дина в Сирии, армии Мунидхитов Шайзара, армиях крестоносцев, армии Египта фатимидов и сельджуков Рума. Экипировка воинов зависела от того, в составе которой армии они служили. Меч, булава, копье и, прежде всего, дротик, были наиболее любимыми типами оружия армянских конных воинов.

Армию Нур ад-Дина можно представить как типичной атабекской армией. Армия не отличалась особой многочисленностью. Численность отряда аскаров составляла вначале всего 1000, когда ад-Дин владел одним Алеппо, и достигла 3000 к концу периода его правления. Кроме того, к постоянной дружине при необходимости в провинциях можно было мобилизовать 10000–15000 человек. Отряд аскаров разделялся на ту-

бы по 70–200 человек. Тяжелое вооружение аскаров в мирное время хранилось в арсенале (зардханах) и выдавалось воинам лишь на время похода. Многие провинциальные воины имели ленные владения (икта), размер которых колебался в значительных пределах. Ленные владения не принадлежали воинам, а давались в пользование и забирались обратно по решению «министерства обороны» (диван аль-джайш). Другие профессиональные конные воины — турки и курды — получали жалование и должны были сами обеспечивать себя определенным минимумом вооружения и экипировки, иметь своих коней, мулов или верблюдов, а также слуг. Профессиональные пехотинцы также получали жалование из государственной казны.

Доверенный амир (командир) назначался на должность атаб аль-мира — начальника обоза. Простые солдаты на марше сами обеспечивали себя провин-

зией, приобретая его у маркитантов, сопровождавших армию и разворачивающих передвижной рынок — сук аль-аскар. Прочая публика также следовала за армией в составе обоза, в том числе религиозные вожди и учителя, судьи, писцы, переводчики и хирурги. В число вспомогательной ополченческой конницы входили краткосрочные (муттавия) и долгосрочные (газиз) добровольцы, служившие в армии по религиозным соображениям.

Тактика армии Нур ад-Дина походила на тактику армии Великих Сельджуков, но отличалась большей осторожностью. Чаше чем обычно Нур ад-Дин применял обстрел из луков с дальних дистанций, поскольку в его распоряжении было сравнительно немного хорошо обученных гуламов. На марше армию прикрывало походное охранение и выдвинутая вперед разведка. За походным охранением шел авангард, который также отвечал за поиск подходящего



Бронзовая бутылка с инкрустацией, район Джазир, начало XIII в. Изображены конные воины, вооруженные копьями и арбалетами. Некоторые кони защищены доспехами.)



*Предательство Иисуса Иудой, коптское Евангелие, XII век. Некоторые воины имеют щиты-джануиyyи с плоским оловянным.*

места для стоянки. Обоз обычно двигался перед главными силами, а стада животных — позади. Арьергард выделялся редко. Дневной переход армии обычно составлял 30 км. Походный лагерь делали круглым в плане, палатка полководца помещалась в центр. По периметру лагерь окружали рвом или частоколом, призванными задержать возможную атаку противника. Передовые посты, называвшиеся язак, выдвигались по округе. В случае появления противника, в его направлении выступал ударный отряд — карария.

Эту базовую систему использовал сам Саладин и его последователи. Со временем система оттачивалась и улучшалась.

### Поздние фатимиды

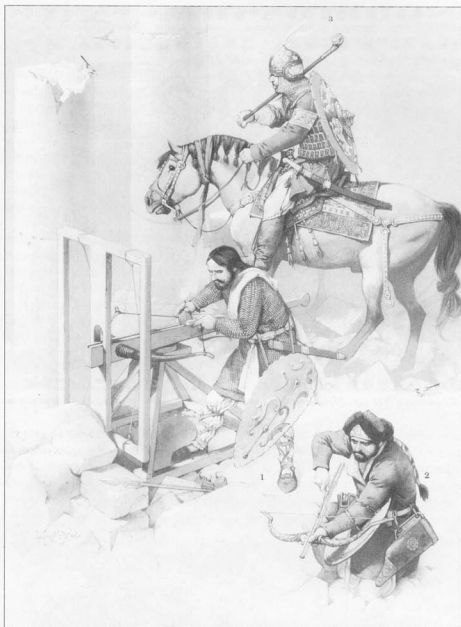
Размер армии фатимидов в конце XI — начале XII вв. был сравнительно небольшим. Потеря берберских территорий в Северной Африке и отпадение восточных провинций, покоренных сельджуками, привели к сокращению доступных людских резервов. Частично проблему удалось решить за счет армянских наемников и чернокожих ра-

*Иосиф Аримафейский просит у Понтия Пилата тело Иисуса. То же коптское Евангелие, XII век. Иосиф Аримафейский экипирован как воин-фатимид, вероятно, армянского происхождения.*

бов, а также за счет формирования отрядов городского ополчения — адатов, и милитаризации рабочего корпуса (хаввала). Но это все были полумеры. Численности армии для ведения полноцен-

ных сухопутных кампаний не хватало, поэтому фатимиды перенесли центр тяжести на море. Благодаря мощному флоту фатимиды получили возможность активно маневрировать теми немноги-





**C: Атабеки (XII–XIII вв.)**

**C1: Пехотинец из крепостного гарнизона**

Опять бросается в глаза похожесть этого восточного воина на своих европейских коллег. Почти вся экипировка воина с равной степенью вероятности могла принадлежать византийцу. Длинный шарф часто встречается на изображениях того времени. Возможно, это размотавшийся тюрбан.

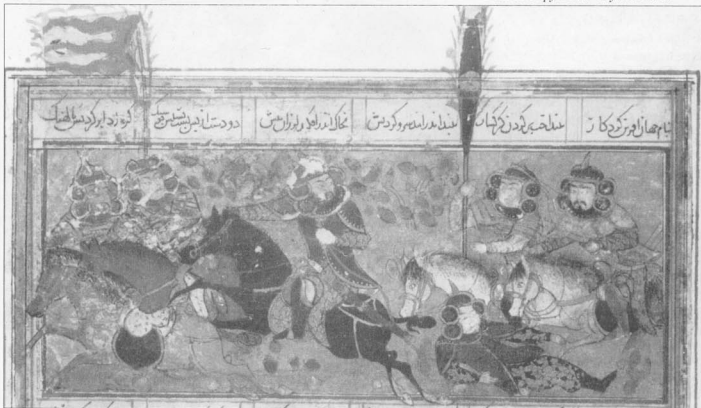
**C2: Конный лучник-ополченец**

Этот спешивший конный лучник носит обычный тюркский двубортный кафтан поверх кольчуги. Отороченная мехом шапка свидетельствует о знатном происхождении. Лук воина оснащен направляющей-маджра, позволяющей стрелять короткими болтами. Рисунок сделан по письменным источникам, изображений не сохранилось.

**C3: Конный зулм**

Костюм этого воина тюрко-иранского фасона. Раскрашенный шлем, выкованный из цельного куска железа, имеет позолоченный кожаный назатыльник. Кожаный пластинчатый панцирь сравнительно легкий по массе. Воин вооружен булавой в форме звериной головы и кривой саблей.

Исфандияр берет в плен Гурсара из так называемой «Малой Шахнамэ» — группы персидских манускриптов, созданных по-видимому в Багдаде около 1300 г. Некоторые воины имеют характерную монгольскую экипировку, включая мягкие доспехи из войлока и шлемы с круглыми наушниками.





ми резервами, что оставались в их распоряжении. Этой стратегии способствовало то обстоятельство, что почти все провинции государства фатимидов имели береговую линию.

Дворцовая гвардия фатимидов, аналог сельджуцких аскаров, по некоторым свидетельствам насчитывала до 30000–50000 армянских наемников и суданских чернокожих рабов на момент покорения Египта Саладином, но скорее всего это число завышено. Даже в апогее своего могущества, пришедшимся на X век, фатимиды никогда не располагали армией численностью более 50000 человек, считая как действующую армию, так и постоянные гарнизоны. Можно предположить, что фатимиды могли выставить армию числен-

ностью до 10000 человек, плюс несколько тысяч ополченцев.

Более надежный источник, датированный примерно 1000 годом, указывает на существование 300 чернокожих рабов с серебряным оружием, составлявших личную охрану халифа. Еще 500 воинов в доспехах находились в распоряжении визира. Также в составе армии были 4000 пеших и 3000 конных воинов разных национальностей. Эти воины участвовали в каирском параде и, по-видимому, составляли основу дворцовой гвардии. Меньшие по численности отряды дислоцировались во всех крупных городах и пограничных районах.

Армия фатимидов неизменно содержала значительную долю пехоты. В бою пехота строилась по национальному

признаку, тяжелооруженные воины вставали в первые шеренги. При этом образовывалась стена щитов, вперед выставлялись копья и пики. Лучники и метатели дротиков поддерживали действия тяжелой пехоты. В атаке пехота могла наступать всей массой или выдвигать вперед отдельные отряды. Конница прикрывала флаги. Другими словами, тактика фатимидов не отличалась от тактики ранних мусульманских армий, применявшейся до появления тюрков. Экипировка также была традиционной и состояла из больших круглых или продолговатых щитов, дротиков, луков, мечей, пик и различных аналогов европейской элабарды.

Дайламитская пехота, происходящая из северного Ирана, долгое время слу-



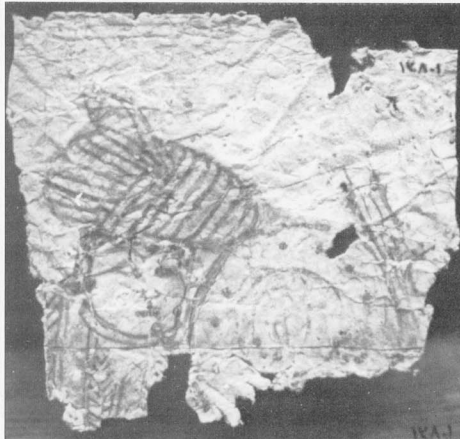
Воины багдадского халифа, багдадский манускрипт начала XIII века. Видны арабы и зулмы. Обратите внимание на разнообразие штандарты.



жила фатимидам. Их оружием был жупин — дротик с двумя наконечниками, боевой топор и высокий продолговатый щит-тарика. Некоторые дайламнты выступали в роли гренадеров, метая зажигательные гранаты. В XII веке команди-

ры дайламитов обзавелись кривыми мечами тюрко-иранского типа.

Многочисленные чернокожие воины могли быть как свободными, так и рабами. Их верность и эффектная внешность, возможно, стали причиной



**D:** Айюбиды (конец XII — начало XIII вв.)

**D1: Саладин**

Одежда и экипировка Саладина состоит из железной шапки, белой накидки, кольчужного подшлемника, кольчужного казасанда со стеганой подкладкой. Казасанд часто описывается в мусульманских текстах того времени. Внешне казасанд выглядит как обычная одежда, но внутри она имеет кольчужный слой, защищающий от кинжала асасина. На заднем плане виден арабский трюбиюне.

**D2: Конный воин-таваши**

Небольшая часть конницы айюбидов несла тяжелую экипировку для ближнего боя. Шлем этого воина, по-видимому, европейского происхождения. Кольчужная бармица покрыта шелком. Кольчуга дополнена пластинчатым панцирем. Конь защищен от стрел двухслойными войлочными доспехами.

**D3: Дворцовый стражник**

Исламская дворцовая стража носила одежду, в которой сочетались иранские и тюркские стили. Такая практика распространилась в Египте после прихода там к власти айюбидов. Доспехи у стражника отсутствуют, хотя его головной убор может представлять собой шлем.

того, что именно чернокожими воинами комплектовались отряды охраны дворца. Чернокожие лучники и метатели дротинов встретили крестоносцев под Аскаланом в 1099 году. Не ясно, были ли это суданские рабы либо нубийские или эфиопские наёмники. Известно, что у себя на родине африканцы использовали большие кожаные щиты, короткие конья, дротники или длинные пики, а также носили защитную, вероятно, стеганую одежду. Племена, обитавшие в районе Красного моря, испытывали азиатское влияние и имели на вооружении луки.

Заметный контингент в составе египетской армии составляли армяне. После того, как в начале XI века Армения вошла в состав Византийской империи, многие армяне, в том числе часть армянской военной аристократии, переселились в Египет. Наибольшей известностью пользовались армянские пешие лучники. Когда в 1074 году египетским визирем стал перешедший в исламство армянин Бадр аль-Джамали, армянская диаспора в Египте начала стремительно расти. Переселению армян в

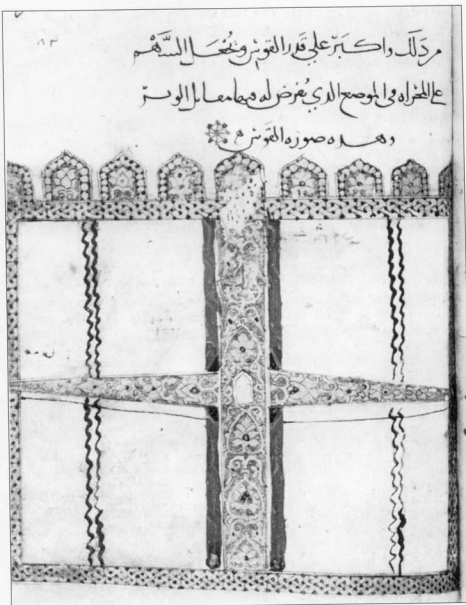
*Фрагмент фатимидского манускрипта из Фустата, конец XI — начало XII века. Изображен пеший воин с двумя дротниками.*

Египет способствовал и сын Бадр аль-Джамали аль-Афдал, который занимал пост визиря в годы Первого Крестового похода. В дальнейшем в Египет переселились армяне из Киликии, где на протяжении XII века шла война с крестоносцами.

Европейцев в армии фатимидов было мало. Из имевшихся следует упомянуть сакалибхов, вероятно обращенных в рабство славян, а также наемников, в первую очередь итальянских пехотинцев и моряков.

Меньше известно о том, что представляло собой египетское ополчение. В конце правления фатимидов снова появилась «Каирская армия» (джунд мист). Возможно, это было городское ополчение, составленное из вышедших в отставку ветеранов, или потомков старинных военных семейств. Хорошо организованный и вооруженный адат содержал в себе остатки прежних структур арабского джунда. Фатимиды начали создавать ополчение в Сирии. Это ополчение участвовало в обороне городов, осажденных крестоносцами. Хотя адат не появился в Египте, несомненно, в составе египетской армии имелись религиозные добровольцы (муттавия).

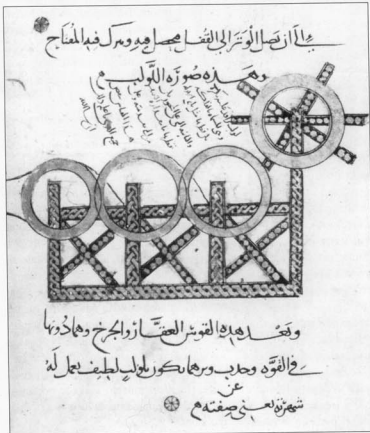
Конница фатимидов имела столь же смешанный состав, что и пехота. Первоначально особенно многочисленными были берберы, но к XII веку из берберов в составе войска остались только баркия из восточной Ливии. Небольшой



Зийяр и зарядный механизм зийяра. Зийяр представлял собой большой арбалет на станке, усиленный деревянной рамой с туго натянутыми веревками, усиливающими усилие плеч арбалета. Болт посылался сквозь небольшое отверстие в центре рамы. Эти рисунки позимствованы из военного руководства аль-Таруси, составленного в конце XII века.

отряд тюрок-гуламов составляли элиту конницы фатимидов, тогда как остальные «тюрки» фатимидов представляли собой свободнорожденных потомков прежних гуламов. Конница эффективно взаимодействовала с армянской пехотой. На протяжении XI века утяжелялись доспехи конницы фатимидов, начали появляться и конские доспехи. Следствием этого процесса стал отказ от использования дротиков. Экипировка фатимидской конницы последних десятилетий существования династии описана в поэме, написанной визирем аль-Талаем. В тексте поэмы упоминаются кольчуги, стеганные или покрытые тканью кольчужные джубба, мечи и длинные копья.

Бедуны долгое время служили в составе легкой конницы фатимидов. Арабы действовали эффективно и отличались неплохой выучкой. Их вооружение состояло из копий. В основном бедуны служили в составе гарнизонов в пустынных областях. Общее число бедунов на службе у фатимидов было невелико.





*Тарелка эпохи фатимидов, XII в. У охотника на поясном ремне подвески и прямой меч.*

Подготовка и тактика воинов армии фатимидов была традиционной. В бою активно использовалась конница. Подготовка воинов происходила в художественных школах, расположенных во дворце и рядом от двора. Здесь курсанты поступали в распоряжение инструкторов — устатов, и проживали в казармах, каждой из которых давалось воинственное название. Воины осваивали искусство стрельбы из лука, приемы владения копьем, фехтование на мечах, искусство верховой езды и другие военные дисциплины на протяжении трёх-семи лет. В XI веке большое внимание уделяли развитию у военных административных навыков. Но после нескольких серьезных поражений от кресто-

носцев, визирь аль-Афдал изменил программу обучения. В результате воины оттачивали только воинское мастерство, без каких-либо излишеств. Кроме того, аль-Афдал открыл еще семь художественных школ, в которых набрал для учебы 3000 солдатских сыновей. К концу эпохи фатимидов выпускники этих школ составили два кавалерийских полка: Большую и Малую Худжарию. Численность полков достигала 5000 человек.

Большинство воинов армии фатимидов получали ежемесячное жалованье из казны. Жалованье выплачивала военное казначейство — диван раватиб. На протяжении XII века активно и во все больших масштабах использовалась ленная система икта. Крупные икта да-

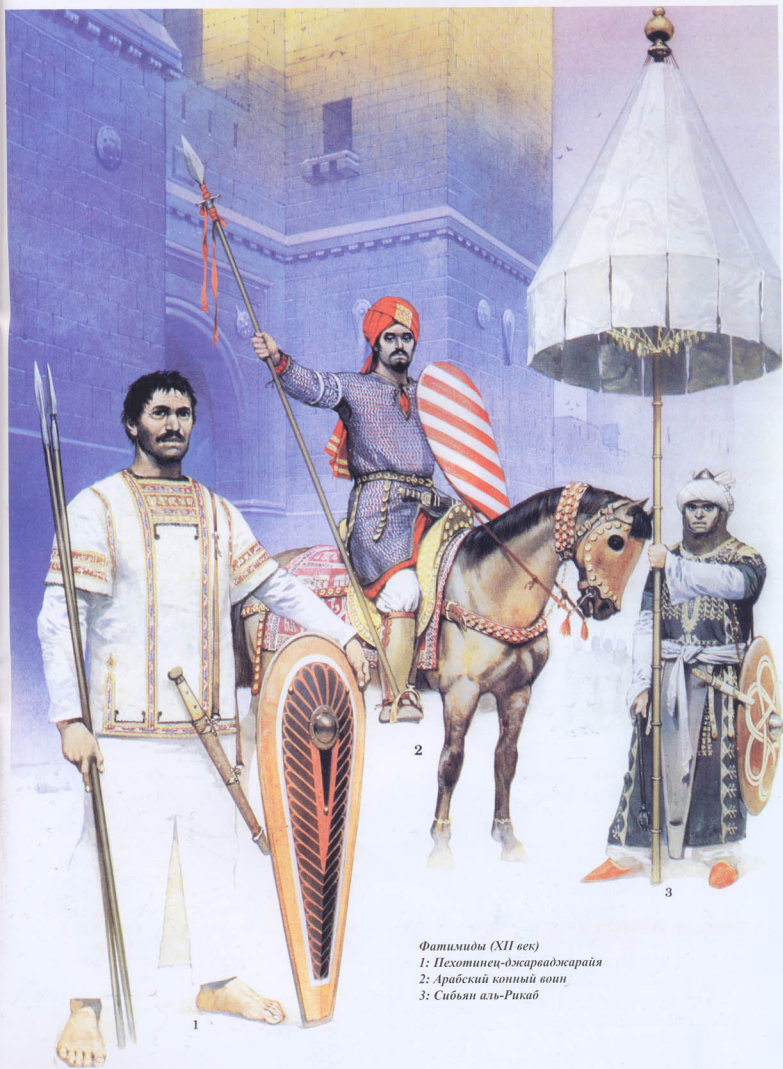
вались вождям племен, которые в обмен предоставляли государству определенное число солдат. Меньшие по размеру икта, расположенные в приграничных зонах, давались отдельным бедуинским племенам. В XI веке Египет пережил несколько опустошительных эпидемий чумы, сильно сокративших численность населения. Не хватало людей для сельского хозяйства, в результате численность армии сократилась в еще большей степени. Экономический кризис заставил правительство поднять налоги, чтобы содержать армию. Это привело к многочисленным восстаниям.

Жалованье воина зависело от его положения. В армии фатимидов существовали четыре основные категории воинов: простые воины (каиды) и три командирские степени (амиры). Во главе армии стоял главнокомандующий — амир аль-джюш. До начала Крестовых походов амир аль-джюш лично командовал сирийскими гарнизонами. После того, как сельджуки заняли Дамаск, сирийские войска фатимидов были сконцентрированы в портах. Такое расположение войск сохранилось и после возникновения в регионе государств крестоносцев. Аскалан — последний порт, оставшийся в руках фатимидов — всегда имел многочисленный гарнизон, так как был ключом к Египту. Асуан, расположенный на юге Египта, имел не меньшее стратегическое значение.

На марше армия фатимидов строилась также, как сельджукская или атабекская армия. На марше армия имела походное охранение, а став лагерь, окружала лагерь рвом. В качестве вьючных животных использовались мулы и верблюды, последние представляли собой гибридов арабской и куранской пород.

### Саладин и Айюбиды

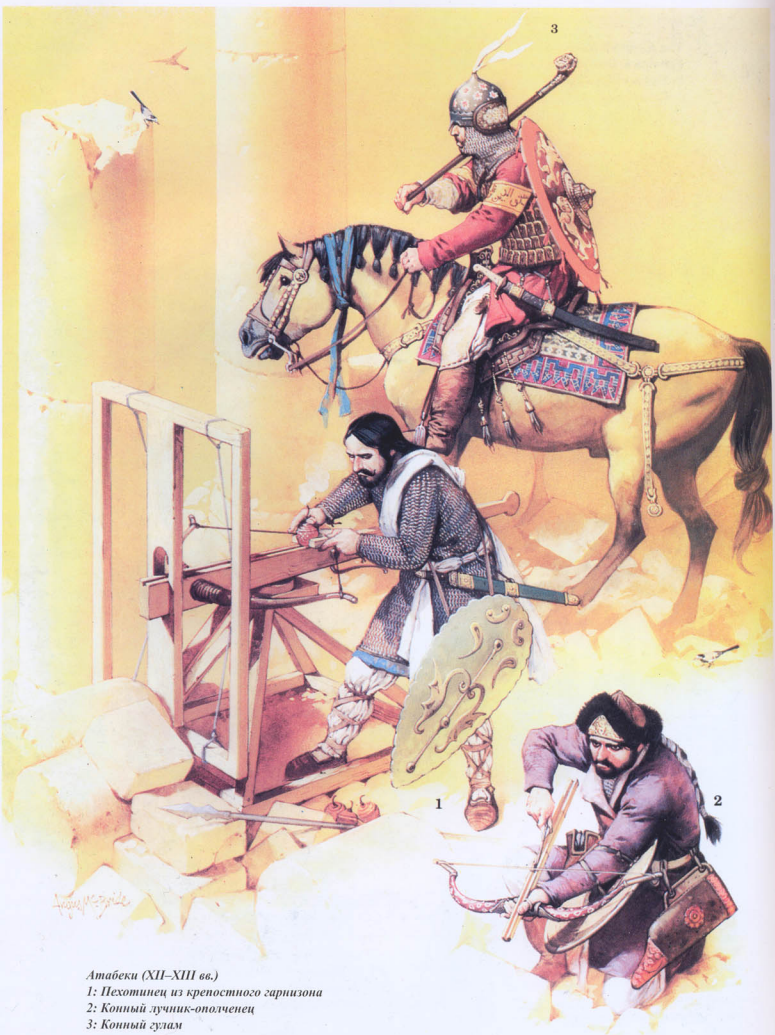
Саладин проявил себя как правитель Нур ад-Дина в Египте. После смерти последнего фатимидского халифа в 1171 году, Саладин не только изменил государственную религию Египта с шиизма на суннизм, но также сумел создать войско, верное лично ему, а не государству или традиции фатимидов. При этом Саладин набирал воинов из самых широких слоев населения. Саладин привлекал со своей стороны несколько тысяч воинов из старой армии фатимидов, в том числе арабов, суданцев и арабов. Дополнительный контингент конных тюрок и курдов-гуламов Саладин получил от своего дяди.



2

3

Фатимиды (XII век)  
1: Пехотинец-джарваджарийя  
2: Арабский конный воин  
3: Сибьян аль-Рикаб

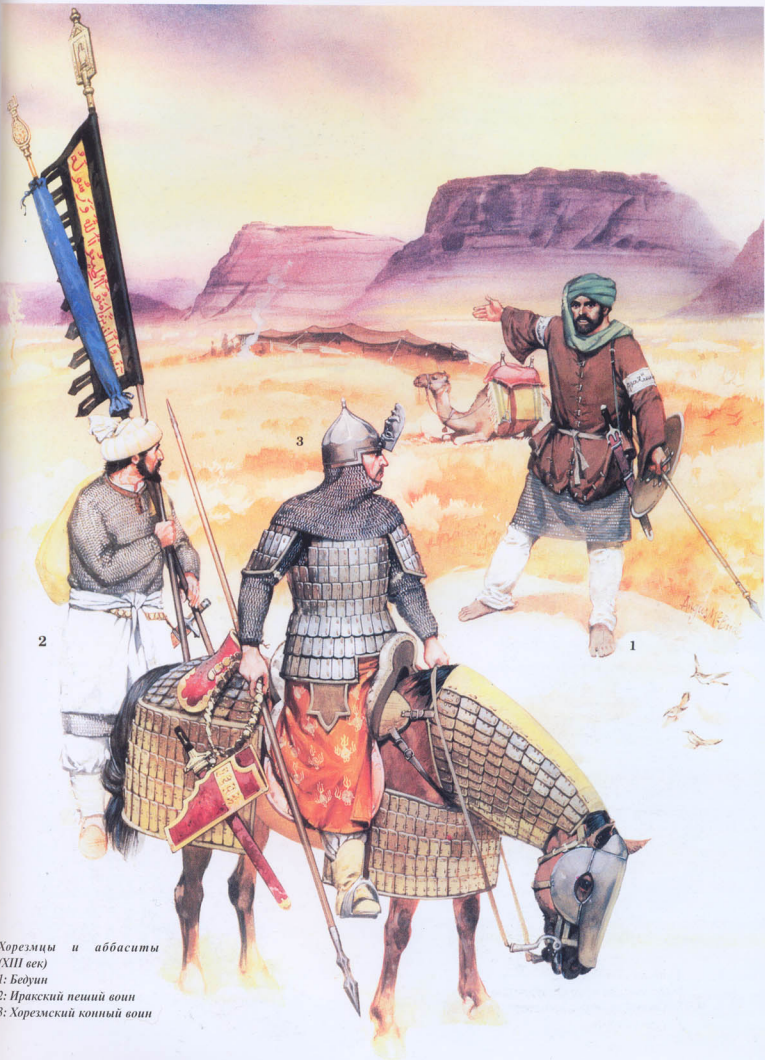


Атабеки (XII-XIII вв.)

1: Пехотинец из крепостного гарнизона

2: Конный лучник-ополченец

3: Конный гулам



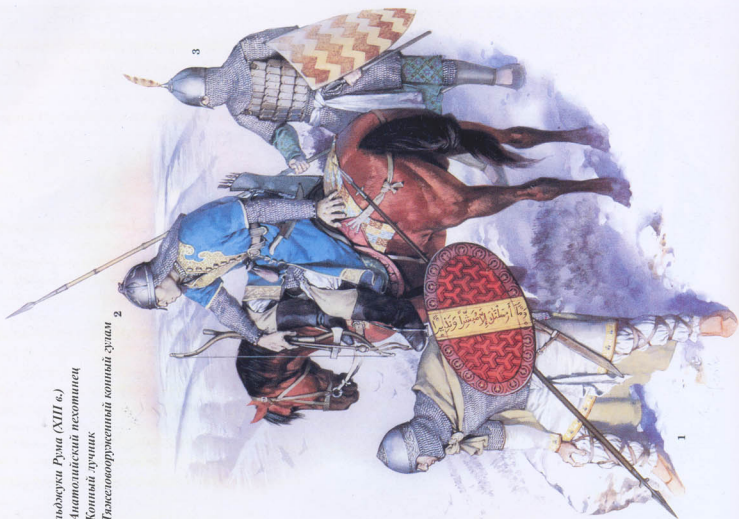
Хорезмцы и аббасиды  
(XIII век)  
1: Бедуин  
2: Иракский пеший воин  
3: Хорезмский конный воин

Сельджуки Рума (XIII в.)

1: Анатолийский пехотинец

2: Конный лучник

3: Тяжеловооруженный конный дружинник



Аюбиды (конец XII – начало XIII вв.)

1: Салдин

2: Конный воин-таваши

3: Дворцовый стражник







*Керамическая фигурка начала XII века из Ракки, Сирия. Всадник сражается с драконом. Обратите внимание на прямой меч, семенитый шлем и спиральные украшения на щите.*

По мере укрепления власти, Саладин ослабил, расформировал или попросту разгромил многие отряды фатимидов, оставив из числа захваченных только тех воинов, которые согласились служить ему лично, а не Нур ал-Дину. Все это время он продолжал нанимать к себе на службу тяжелую курдскую конницу, тюркских конных лучников и турецких гулмамов. Позднее Саладин взял под контроль большую часть Сирии и Джазиры, включив в свое войско местные контингенты, в том числе ополченцев-адат, добровольцев-муттавия и арабов-бедуинов.

Европейские летописцы Крестовых походов имеют склонность до гротеска завышать роль тюркских конных лучников в армии Саладина и его последователей-айюбидов. Есть основания считать, что тюркские конные лучники были малозаметны в ходе войн в Египте и Плодородном полумесяце на переломе XII и XIII веков. Фактически, они выродились в род вспомогательной конницы, то есть встав в один ряд с бедуинами. Тюрков теперь использовали для совершения набегов. Они двигались в авангарде армии, втор-

*Копия суфийской «Книги звезд», написанной в Ираке или Египте в 1131 г. Костюм и экипировка отражают досельджукскую традицию.*

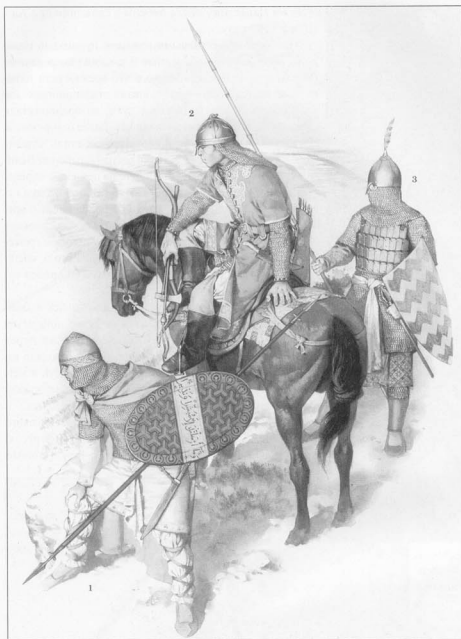
шейся в Палестину после победы в сражении при Хатине в 1187 году.

Наиболее эффективными конными лучниками Саладина были хорошо обученные и дисциплинированные гуламы или, как их примерно в это время стали называть, мамелюки. Они использовали традиционные для Ближнего и Среднего Востока луки, но предпочитали стрелять на ходу, а не останавлившись. Более осторожный, построенный на стычках и перестрелках стиль ведения войны стал доминировать после распада империи Великих Сельджуков. Правление айюбидов принесло определенную стабильность в регион. Уровень подготовки гуламов на протяжении правления айюбидов рос. Со временем мамелюки научились останавливать крестоносцев с помощью одних только луков. Так случилось в сражении при Газе в 1244 году. Это был первый столь масштабный успех, одержанный мусульманами со времен начала Крестовых походов.

Хорошо вооруженные мамелюки находились в авангарде всех эскадронов, выступая в качестве прикрытия легких конных лучников. Некоторые мамелюки перед стрельбой спешивались и строились. Это позволяло им добиться большей дальности стрельбы, плотности и меткости. Потеряв коня, они не выходили из боя, а продолжали сражаться, сначала стреляя из лука, а затем достав меч.

Подобная тактика лежала в ключе теоретического трактата аль-Таруси и позднейших руководств (фурусия) для мамелюков. Аль-Таруси, например, советует конным





**E:** Сельджуки Рума (XIII в.)

**E1:** Анатолийский пехотинец

Этот пеший воин по происхождению грек. Его доспехи византийского происхождения, хотя подобный стиль встречался по всем Балканам и на Руси. Кольчуга слегка удлинненная сзади для защиты ягодиц, очевидно, предназначалась для конного воина. Копье с двумя накопечниками — иранский жузгин.

**E2:** Конный лучник

Этот воин из знатного семейства тюркского племени с востока Анатолии. Его оружие несет на себе отпечаток как кавказского, так и печенеского влияния. Большинство кочевников не имело кольчуг.

**E3:** Тяжеловооруженный конный зулам  
Былые византийские районы, занятые сельджуками, испытали на себе сильное влияние со стороны пришельцев. Высокий щит воина явно сделан по европейскому образцу, но простой кожаный панцирь тюркского происхождения.

лучникам направить своих коней на закованного в доспехи противника, но начинать стрельбу лишь в тот момент, когда противник обнажит меч. То есть следует стрелять на минимальной дистанции, чтобы ни одна стрела не пропала даром. Но если противник вооружен копьями, или применяет трубки-наваки для метания болтов, следует выдерживать безопасную дистанцию или, по крайней мере, держать наготове щиты и мечи, чтобы защититься в случае столкновения. В целом, противник, вооруженный копьем, считался наиболее опасным, поэтому с ним следовало разбираться в первую очередь.

Экипировка конницы айюбидов была в значительной степени стандартизована. Немногие имели тяжелый пластинчатый панцирь, надетый поверх одежды, тогда как у большинства доспехи состояли из обшитого тканью казаганда или простой кольчуги. Некоторые кони несли доспехи, защищающие голову и круп. В отдельных случаях стрелки вместо луков использовали арбалеты.

Таким образом, в составе армий имелись различные типы конницы: легкая и тяжелая, которые действовали в тесном взаимодействии. Конные лучники и арбалетчики (шуджан) действовали под прикрытием тяжелой конницы — абтал. Их слаженные действия представляли собой дальнейшее развитие арабской тактики карр-ва-фарр, состоявшей в повторяющихся атаках и отходах. В свою очередь, арабы позаимствовали такую тактику у византийцев, ко-



Пешие воины на «Блакасском кувшине», Мосул, 1132 г.



*Конный воин в доспехах, конец XIII – начало XIV века. Мамелюкский инкрустированный бронзовый таз. Торс воина защищен коротким пластинчатым панцирем.*

торые имели в составе своей армии ударный отряд конных лучников (курсорес) и отряд прикрытия (дефенсорес), защищавший фланги.

Тяжелая конница айюбидов в большинстве своем набиралась в районе Джазире. Эта область лежала неподалеку от родины курдов — профессиональных конных воинов. Во время осады Акры Муниз ад-Дин из Синджара, один из успешнейших зангидских правителей, повел в бой отряд конницы, вооруженной длинными копьями и мечами. Воины имели длинные кольчуги и сегментные шлемы, украшенные плюмажами и гребнями. Никаких упоминаний луков в тексте не содержится. Даже противники Саладина отметили, что конница Таки ад-Дина, племянника султана, не включала в себя конных лучников. С другой стороны артукиды из Хасанкайфа на севере Джазире могли сохранить конных лучников в составе своей армии. Изобразительное искусство того периода ясно показывает воинов, экипированных самым различным способом. Воины могли вооружаться копиями и мечами, нести византийские по стилю щиты, облачаться в кольчугу или пластинчатый панцирь. Меч воины мог-

ли держать по-ирански, то есть положив указательный палец на перекрестье. Такой способ держать меч проник в Европу лишь столетие спустя. Копья воины могли держать несколькими возможными способами.

По меньшей мере в одном случае курдские воины изображены в кольчуге, с большим выпуклым щитом в руках. Конница айюбидов не имела общего происхождения, но ее экипировка описана в деталях. Конные воины-кумахи имели кольчужную бармицу, закрывавшую лицо. Эти воины сражались у стен Акры, действуя мечами, булавами и копиями. В частности, кумахам удавалось эффективно выводить из строя лошадей рыцарской конницы крестоносцев.

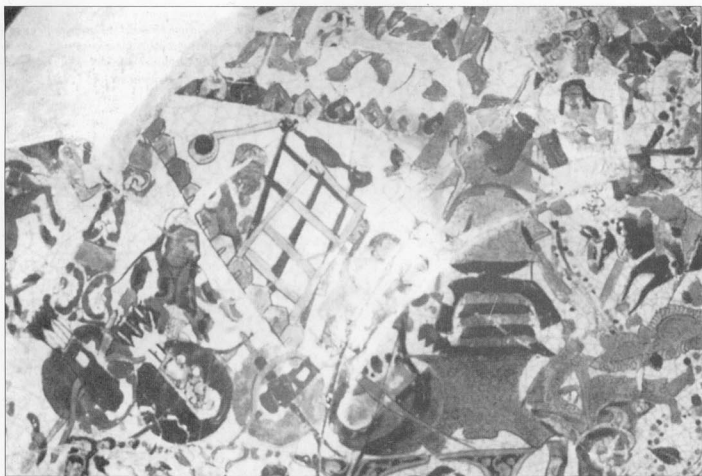
В текстах мусульман и крестоносцев сохранилось упоминание по имени только одного воина. Это был айюбидский богатырь Айяз Высокий, погибший в сражении при Кайсарии 30 августа 1191 года. Айяз имел тяжелую экипировку. В ходе боя его вывели из седла. Под тяжестью доспехов упавший не сумел быстро встать на ноги и был убит. Оружие погибшего включало в себя лук, колчан, меч, и копьё. Копье оказалось настолько тяжелым, что привело к изум-

ление крестоносцев. Сравнимое вооружение, состоявшее из меча и булавы, по-прежнему использовалось айюбидами спустя полвека в ходе сражения при Мансурой.

Вооружение легкой конницы айюбидов было довольно разнообразным, хотя и не столь многочисленным, как у тяжелой конницы. Воины, называвшиеся джарида, несли лишь легкую экипировку. Их использовали для проведения стремительных набегов на территорию противника и обороны удаленных передовых постов. В составе отрядов джарида служили арабы, которые благодаря своей быстрой и маневренности были весьма эффективны в устройстве засад на конвой противника. Эти воины описаны в текстах авторов-крестоносцев. Эти авторы отмечают, что джарида не носили доспехов, считая, ношение доспехов презренной попыткой убежать от predeterminedенной смерти. Арабы и тюрки также формировали отряды легкой конницы. Они вооружались луками, шестоперами или булавами, мечами, кинжалами и легкими копиями. Легкое копьё с древком из стебля бамбука считалось типичным для арабов оружию.

Пехота составляла неотъемлемую часть армии Саладина и айюбидов. Это объяснялось тем, что мусульманам приходилось вести войну с крестоносцами, которые находились в обороне, базировавшейся на укрепленных замках и городах, которые требовалось осаждать и штурмовать. Состав армии Саладина колебался, но всегда в составе армии имелась арабская пехота и конница из большого союза племен Кинана. Кроме того, Саладин принял на службу асаклахов — остатки гарнизона Аскалана, а также другие отряды армии фатимидов. Армянский контингент, игравший заметную роль в армии халифата, принял участие в восстании 1169 года, имевшего целью реставрацию фатимидов. После этого армян на службе в Египте не было. Те, кто уцелел при разгроме восстания, ушли к себе на родину в Киликию.

Младшие мамелюки умели сражаться не только верхом, но и пешком. Племенные ополчения, а также ополчение джунд и адат сирийских городов, саперы из Алеппо и Мосула, а также масте-



*Фрагменты большого иранского керамического блюда начала XIII века. Вероятно, здесь изображено какое-то реальное событие, так как подписаны имена всех основных участников сцены. Справа показана атакующая армия, включающая конных лучников и метателей дротиков. Слева крепость обороняется с использованием осадных машин, обслуживаемых арабом или персом. Замок имеет арсенал, в котором хранится оружие, щиты и доспехи.*

ра осадного дела из Хурасана продолжили свою службу и при Саладине.

С какого-то времени как крестоносцы, так и айюбиды начали избегать регулярных сражений с использованием пехоты и конницы. По свидетельству аль-Таруси, мусульманская пехота строилась плотными шеренгами перед конницей и закрывалась стеной из щитов — джанувия или тарика. Сохранялось взаимодействие между пехотой и конницей. Арсенал пехоты в это время пополнился арбалетами. В описаниях аль-Таруси много теоретизирования, но известно, что такой строй точно использовался мусульманами в ходе одной из вылазок из Акры.

Среди мусульманских лучников и метателей дротиков, открывших сражение при Арсуфе в 1191 году, были профессиональные солдаты. Однако, в ар-



мии айюбидов пехота использовалась в основном только для ведения осад. Восточные и западные источники согласно утверждают, что в осаде участвовали самые разные типы пеших воинов: от легко вооруженных джаридов до тяжелых фахлахов, а также спешенных, но сохранивших свою экипировку и вооружение конников. Среди применявшегося оружия упоминаются мечи, кинжалы, бердыши, булавы, дротики, арбалеты, зажигательные гранаты, огнеметы, длинные и короткие копья, большие круглые деревянные щиты, большие и малые кожаные щиты, а также кольчу-

ги различных размеров. Большие щиты и специальные мантилеты использовались для сооружения временных укрытий. Активно велись земляные работы. Многие поднатеревшие в осадном мастерстве воины перешли на службу к Саладину и айюбидам. Их экипировка и тактика со времен фатимидов не изменились.

Армии ислама притягивали к себе определенное число воинов-христиан, как православных, так и католиков. В основном это были пехотинцы, в том числе специалисты: саперы, арбалетчики и т.п. Европейская конница также



*Щиты, украшающие стены ворот Баб аль-Наср, XI век. Вероятно, эти щиты символизируют отряды армии фатимидов. Продолговатый щит, называемый джанувийя, использовался пешими воинами, тогда как круглый щит-дарака был принадлежностью конного воина. Щит с прямым мечом служил символом власти. Позднее такая эмблема появилась на воротах замка Саладина Калаат аль-Джисди.*



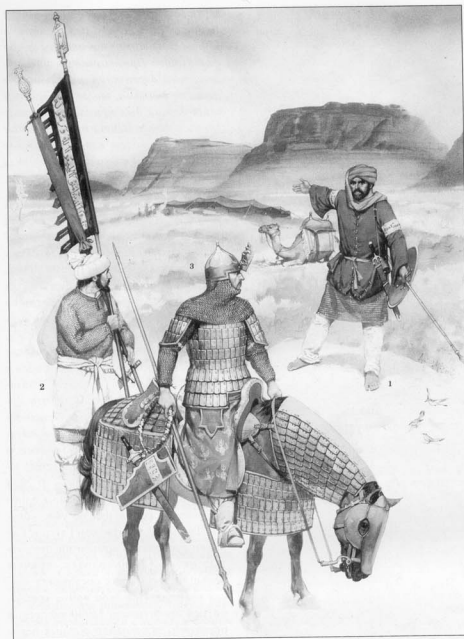
стоял из воинов арабского племени Джудам. Не ясно был ли эскадрон (тулб) постоянной частью или импровизированным формированием, создававшимся на время парада или войны. Число эскадронов уменьшилось, так как армия фатимидов была частично распущена. Примерно половина египетской армии оставалась в Египте, откуда Саладин устранивал крупные экспедиции. Контингенты айюбидов и союзных им земель в Сирии и Джазире были невелики. Известно, что Дамаск располагал отрядом численностью 1000 человек, Гим — 500 человек, Гамах вместе с соседними замками, в т.ч. Шайзаром, — 1000, Алеппо — 1000, Мосул и вся Джазира — от 2000 до 4000. Причем все эти силы одновременно в кампаниях не участвовали. Например, в битве при Гаттине Саладин располагал армией численностью около 12000 человек, причем большинство из них составляла легкая конница. При этом армия крестоносцев насчитывала 18000 человек, в основном, тяжелооруженных пехотинцев.

служила в айюбидской Сирии, хотя крестоносцы считали всех перечисленных выше солдат предателями.

Отдельно следует изучить численность армии Саладина и других средневековых мусульманских армий. Саладин начал с небольшим отрядом аскаров численностью около 500 человек, усиленным вспомогательным тюркским полком численностью около 3000 человек. К 1169 году в его рас-

поряжении уже было 8640 постоянных воинов. Сэр Гамильтон Гибб, проанализировав отчет, составленный в 1171 году византийскими и крестоносными послами. Он отметил, что из 174 конных эскадронов 20 отсутствовали, вероятно, находясь где-то на задании. Таким образом, Саладин располагал конницей общей численностью 14000 человек. Еще один отряд численностью 700 человек со-

Система выплаты жалования в армии айюбидов была сложной. Курды, мамелюки и свободные турки получали наивысшее жалование. Арабы-кинана, происходящие с юга Палестины, асакила и другие бывшие воины фатимидов получали половинное жалование. Жалование матросов, вероятно, составляло четверть максимальной ставки, а арабские ополченцы получали восьмую часть. Некоторые воины получали ленные наделы. Саладин перенял и расширил существовавшую у фатимидов систему ленных владений-икта. Первоначально, он конфисковал существующие владения у прежних владельцев и передал их своим сторонникам. В дальнейшем он создавал новые икта в различных районах своего государства. Некоторые икта использовались для содержания флота. Система званий в армии айюбидов была простой и включала три степени: амир, амир-кабире и амир аль-



### **F: Хорезмцы и аббасиды (XIII век)**

#### **F1: Бедуин**

Арабские кочевники редко когда перенимали иранскую или тюркскую моду. Простая кольчуга, длинное копье и меч, подвешенный на перевязи.

#### **F2: Иракский пеший воин**

Этот воин арабского происхождения несет два аббасидских штандарта, спасенных после поражения в битве с монголами. Поверх кольчуги на бедрах он носит платок, а за спиной висит сулка.

#### **F3: Хорезмский конный воин**

Хорезмская конница из Трансоксании была наиболее тяжелой из всех исламских армий. Шлем воина оснащен откидной личиной. Кольчуга и железный пластинчатый панцирь. Бедра дополнительно защищены кожаными пластинами, прикрепленными к панцирю. Прямой иранский меч. Конские доспехи состоят из железного шамфрона и кожаной попоной.

торговли с Индией, Восточной Африкой, Индонезией и даже Китаем. Известны упоминания о больших галерах со 140 веслами — шайяни. Военная угроза со стороны крестоносцев, а также вероятность вторжения европейцев в торговлю с регионом Индийского океана были наглядно продемонстрированы в ходе рейда Рено де Шатильона в район Красного моря в 1182 году.

### **Трагедия и триумф Хорезмшахи**

ифсасалар. Кроме того имелись еще пять степеней высших командиров, начиная от коменданта гарнизона и заканчивая командующим армией.

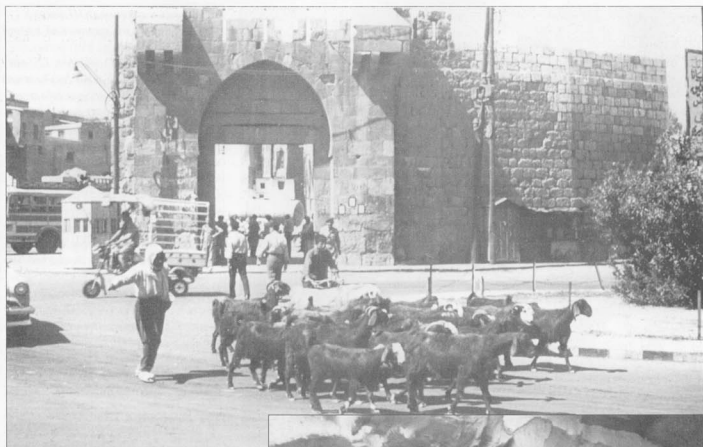
Как это было принято у сельджуков, атабеков и фатимидов, регулярные войска айюбидов получали оружие и доспехи из государственного арсенала (зардханана) перед началом кампании. Выплата сумм, необходимых для содержания воинов во время похода, выплачивалась одновременно с выдачей оружия. На марше тяжелые доспехи обычно сдавались в обоз, а надевали их только перед сражением. Во время длительных войн, применялась сложная система ротации войск между Египтом, Сирией и Джазирой, которая позволяла постоянно держать боеготовую армию.

Саладин быстро убедился в том, что арабская традиция разгнать — молниеносных и глубоких рейдов по территории противника — весьма полезна с точки зрения пополнения военных ре-

сурсов. Набеги на Нубию (1172–1173), Ливию и Тунис (1173), на земли иорданских бедуинов (1173) и в Йемен (1174) проводились в рамках этой традиции. Набег на Йемен имел также стратегическое и экономическое значение, так как позволил оживить и усилить египетское влияние в регионе, практически утраченное фатимидами. Йемен вошел в состав айюбидской конфедерации. Эпоха владычества айюбидов наложила свой отпечаток на военную организацию Йемена. В XII веке здесь появляется профессиональная конница, хотя основу йеменской армии по-прежнему составляло городское и племенное ополчение. Немногочисленная турецкая элита переселилась в Йемен. Вместе с ней здесь появилась более сложная экипировка.

Значительным был вклад Йемена в созданный Саладином флот на Красном море. Южная и восточная Аравия представляли собой важный центр морской

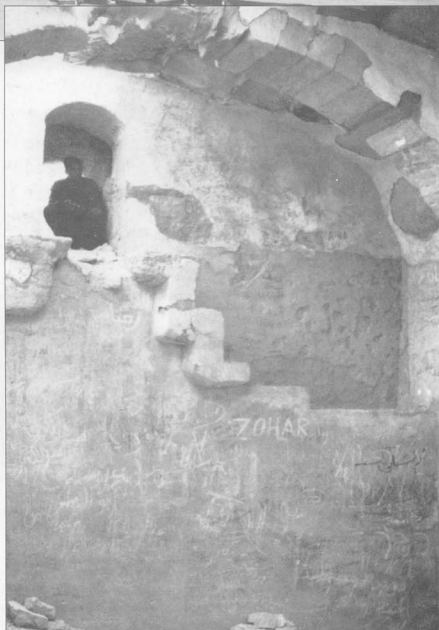
События на восточных окраинах исламских земель отделились на Ближнем Востоке еще задолго до того, как монголы вышли к этому региону. Восток находился в упадке, особенно после распада в середине XII века империи Великих Сельджуков. В государстве газнавидов, расположенном на территории современного Афганистана, тюркские конные лучники составляли лишь небольшую часть от всей армии. Пришедшая здесь к власти во второй половине XII века династия гуридов полагалась в основном на пехоту, нежели на конницу. Характерным предметом экипировки гуридов был карва — очень большой штит из воловьей кожи, имевший прокладку в виде набитого слоя хлопка. Эти штиты в бою несли воины первой шеренги. С помощью этих же штитов оборужались и блокировались те солдаты противника, которым удавалось прорваться вглубь строя гуридов.

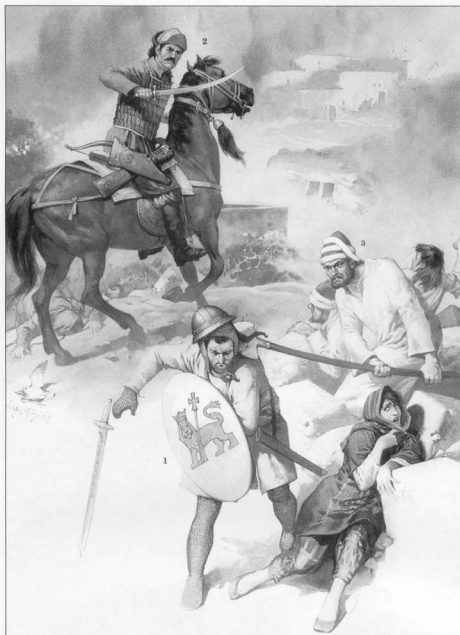


*Ворота Баб-Тума в Дамаске, построены в 1227 г.*

Кроме Афганистана пехота играла основную роль в исламских районах на севере Индии на протяжении XIII столетия. Пехота гурридов отмечена на службе Хорезмшахов в Трансоксании. В частности, именно гурридская пехота составляла гарнизон Самарканда, когда город был взят штурмом монголами в 1220 году. Но ядро армии Хорезмшаха составляли тюркские мамелюки, а также кипчаки и канкалы. Мамелюки Хорезмшаха были особенно тяжело оснащены и ездили на конях, закрытых доспехами. Тяжелооруженные мамелюки не смогли сдержать монголов, но до того, в 1212 году, сумели разбить буддийскую династию Кара-Хитаев, которая долгое время правила Туркестаном. Кара-Хитаи, хотя этнически и были тюрками, находились под сильным китайским влиянием, а фактически представляли собой монгольский авангард.

Иранское искусство XIII века дает нам представление о местной экипировке, использовавшейся в период после покорения этого региона монголами. В целом характер экипировки мало изменился. Иногда встречаются изображения резко выбивающиеся из общей картины, но это изображения монголов. В целом сохранялась сель-  
*Высокогорный замок Саладина Калаат аль-Джинди контролировал главный путь через Синай. В замке имелись по меньшей мере три подземные цистерны для хранения запасов воды, жизненно важный элемент в пустынном районе.*





**G: Армяне и грузины (XIII век)**

**G1: Киликийский армянский пеший воин**

Малая Армения в Киликии к XIII веку превратилась в еще одно государство крестоносцев. Экипировка воина неотличима от экипировки европейских крестоносцев. Лишь слегка искривленный меч выдает в этом воине восточное происхождение.

**G2: Грузинский конный лучник**

Грузия долгое время находилась под влиянием со стороны Ирана и исламских земель, а к XIII веку доминировать стал тюркский стиль. Это легко экипированный конный воин, практически неотличимый от мусульманских коллег.

**G3: Мусульманский крестьянин**

Одежда простых крестьян Ближнего Востока практически не изменилась со времен Крестовых походов до наших дней. Рубака диндишах могла иметь различную длину.

жукская традиция. При этом воины носили довольно тяжелые доспехи, в первую очередь очень длинные кольчуги. Можно утверждать, что в Средней Азии в XIII веке существовало смешение сельджукской и местной военных традиций. Боевой опыт привел к усилению доспехов, призванных защитить от мощных луков кочевников.

В Иране и Ираке издавна существовали свои центры изготовления оружия. Перенимать монгольское вооружение и доспехи в этом регионе начали не ранее XIV века. Но даже тогда продолжалось изготовление полностью традиционных шитов и других предметов экипировки. На северо-западе Ирана монголы организовали новый центр производства оружия, хотя до их появления в этом регионе оружие практически не производилось.

### Анатолия и Кавказ в XIII веке

Кипчаки, представители которых в большом количестве служили Хорезмшахам, обитали на западе Азии и в русских степях с середины XI века и вплоть до завоевания этих территорий монголами. Кипчаки были союзниками христианского царства Грузии. Кипчаки не имели религиозного единства. Некоторые из них исповедывали ислам, другие — христианство, третьи оставались шаманистами. По-видимому, именно от кипчаков грузины усвоили слово «хорезмский» в значении «отличный». Именно такой эпитет прилагается к доспехам в грузинской поэме «Витязь в тигровой шкуре», написанной в конце XII — начале XIII века.

Действие поэмы происходит в период правления царицы Тамары, которая сумела превратить Грузию в мощное государство Среднего Востока. В поэме

описывается экипировка военной элиты. Эта экипировка традиционная, относится к дотюркскому периоду, также как экипировка курдов, иранцев, византийцев и арабов. Стрельба из лука была развлечением знати. Лук считался охотничьим, а не боевым оружием. Доспехи могли быть кольчужные или пластинчатые. Грузинский пластинчатый джавшан практически ничем не отличается от мусульманского доспеха с тем же названием. Гибкие оплечья и наручи (капхи) имеют аналог мусульманский кафф. Некоторые воины носили шлемы, подшлемники и наголенники. Основными видами вооружений были копье и меч, иногда применялась булава и аркан.

Другой христианской нацией, непосредственно участвовавшей в событиях на Ближнем и Среднем Востоке, были армяне. На протяжении XII—XIII веков Великая Армения находилась под контролем нового армянского государства Малой или Киликийской Армении. Армения Малой Армении имела феодальный характер. Высшая знать — начарарки — располагала властью, сравнимой с властью армянского царя. Военные обязательства знати определялись нечетко. Ступенькой ниже в иерархической лестнице стояли азатки, получающие в пользование землю в обмен на военную службу начараркам. Ниже всех стояли крестьяне, традиционно занимающиеся физическим трудом и не подлежащие воинской повинности. В Киликии крестьяне не все были армянами.



Массовая миграция из Кападокии и Великой Армении в Киликию началась около 1080 года. Вероятно, первый эшелон переселенцев составил правящий класс, утративший свои позиции после прихода тюрков в Анатолию. Армяне в большинстве своем осели в горах. Военная элита оказалась достаточно сильной, чтобы овладеть несколькими крепостями в горах Тавра. Большая часть прежнего греко-византийского населения была изгнана. До того армяне долгое время служили в составе византийской армии, где их считали умельцами, но политически ненадежными солдатами. Многие армяне продолжали служить в Византии, хотя их численность и статус уменьшались на протяжении XI–XII веков. Византийские армяне также переселялись в Киликию.

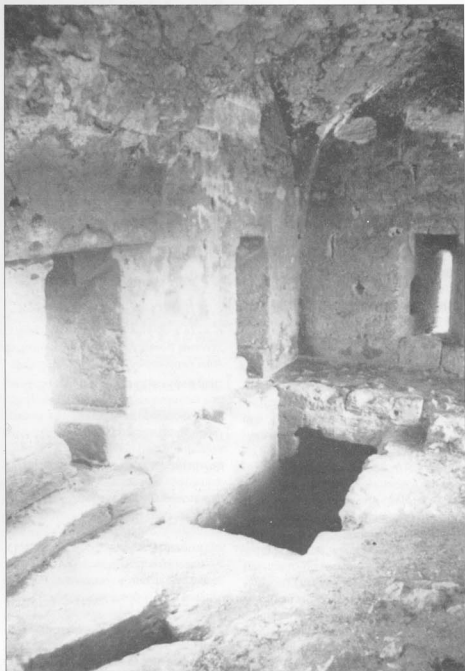
Традиционные армянские доспехи и оружие описаны в поэме «Давид Сасунский». О воине сказано, что он носил шлем с амортизатором, кольчугу с пластинчатым панцирем, а также металлические наголенники и большой щит. Его вооружение состояло из меча, копья, лука со стрелами, но главным оружием была булава. В тексте постоянно упоминается булава, которую метают и даже которой удалось приколоть ногу к седлу. По-видимому, здесь ошибка. В устной традиции произошло смешение двух понятий: гурз — булава и гузар — тяжелый дротик. На востоке Турции до сих пор популярно соревнование между конниками, обменивающимися бросками дротиками с тупыми наконечниками. Такое соревнование называется серит.

Список влиятельнейших баронов, присутствовавших на коронации Льва II в 1198 году, насчитывает 45 отдельных фамилий. Еще несколько баронов не смогли прибыть на коронацию. Практически те же самые фамилии фигурируют в списках, относящихся к началу XIV века, несмотря на то, что Лев II провел коренную реформу военной организации Малой Армении. Начарарки потеряли большую часть своей независимости, их фамилии и названия должностей подверглись латинизации. Многие аспекты организации были позаимствованы у государств крестоносцев, в первую очередь у княжества Антиохия.

Старая система основывалась на архаическом военном обществе, однако это вовсе не означает, что армяне отставали в плане технического развития. Их укрепления были мощны и внушительны, а по продуманности внутреннего устройства не уступают укреплениям,



*Большинство уцелевших укреплений Шайзара относятся ко временам зангидов и более поздним периодам. В комнате над главными воротами сохранились детали подъемных ворот.*



возведенным сельджуками и другими мусульманами. Крестоносцы охотно принимали к себе на службу армянских специалистов осадного дела. Один такой специалист по имени Гаведик (латинизированная форма) соорудил осадные машины, использовавшиеся при осаде Тира в 1124 году. В 1296 году Марко Поло сообщал, что армянская доблесть уже осталась в прошлом. По словам путешественника, в прежние годы армяне стоили пяти других народов, но сейчас они превратились в рабов, погрязших в обжорстве и пьянстве. Тем не менее, Малая Армения пережила государства крестоносцев в Палестине и Сирии на 72 года.

Основной военной силой в регионе до появления монголов были сельджуки Рума. Военная организация сельджуков в XIII веке отличалась от той, что наблюдалась столетием раньше. Крестоносцы заняли Константинополь, поэтому столицу Византии перенесли в Никею в Анатолии. В результате была окончательно определена и укреплена граница между Византией и сельджуками. Обе стороны оказывали друг на друга взаимное влияние. На стороне сельджуков часто выступали значительные контингенты из самой Никей, армянской Киликии, Антиохии и Трабзона. Сельджуки стали активно строить полевые укрепления. В сельджукской армии ополченцы-кочевники стали играть второстепенную роль.

Вооруженные силы сельджуков разделялись на две части: на «старую» и «новую» армии. Старая армия сохраняла прежнюю организационную структуру, использовавшуюся на протяжении XII века, и состояла в основном из гуламов и тюрок. Греция, как источник рабов-гуламов, резко утратила свое значение после того, как временный упадок был устранен созданием новой столицы в Никее. Была внедрена система ленных владений, похожая на ту, что применяли айюбиды. Позднее эта система развивалась в характерную для Османской империи структуру тимар. Ленные владения часто доставались гуламам и даже прежним противникам, которые доказали свою верность новому режиму.

Новая армия комплектовалась наемниками, завербованными по отдельности и группами. Почти все из них, исключая европейцев, известны как джир-а-квар, то есть «получатели жалованья». Многие наемники были пешими воинами, набранными среди оседлых тюрок или местного населения. Хрис-



*В 1216 году укрепления замка Адждун значительно усилили. Появилось множество новых казематов и бойниц, достаточных для того, чтобы разместить там станковые арбалеты — зияры.*

тиан в армию предпочитали не брать из-за их сомнительной надежности. Часть воинов набиралась среди вассальных территорий и даже за границей. В результате армия сельджуков имела довольно пестрый состав. В ней встречались грузины, греки, русские, арабы-бедуины и сирийские арабы, армяне, иберы, курды, иранцы из Казвина и Дайлана, а также различные тюрки: хорезмцы, кипчаки, каймары, гендже и сурмары.

Европейские наемники образовывали отдельную группу в составе новой армии. Многие из них были выходцами из государств крестоносцев, другие попали на службу к сельджукам через византийскую Никею или армянскую Киликию. Их численность составляла порядка 300–1000

человек. Среди них встречались германцы, гасконцы, норманны из южной Италии, итальянцы-северяне, киприоты, а также венецианцы. Другие европейцы служили в составе вассальных контингентов: 200 человек из Трабзона (ок. 1240); 1000 конных воинов и 500 арбалетчиков из киликийской Армении (ок. 1225); 300 «копий» (очевидно, под «копьем» тут понимается небольшой отряд с рыцарем во главе) из Киликии плюс еще 29 «копий» армянского вождя Константина Лампрона (ок. 1240); 400 «копий» из византийской Никей (ок. 1240); 1000 предположительно европейских «копий» из Алеппо (ок. 1240).

После своего поражения от монголов, сельджуки начали постепенно, но



*Внутренняя сторона ворот Баб-Зувайла, построенных в XI веке, Каир. Ощущается армянское и сирийское влияние. Новые каменные укрепления заменили прежнее кирпичную стену.*

неуклонно приходил в упадок. Численность армии удалось восстановить, но изменилось соотношение между ее составными частями. Гуламы, уменьшившись в числе, остались ядром «старой» армии. Структура ленных владений нигде рухнула и была заменена более жесткой феодальной системой. Земли, оказавшиеся в пользовании военных семей, теперь передавались от отца к сыну. Туркские ополченцы в этот период упоминаются редко, но туркские наемники джира-хваре становятся более заметны. Многие наемники происходили из племени гермия, контролировавшего большую часть Анатолии. Иностранные наемники, в том числе европейцы, ос-

тавались на службе, но вассальные контингенты исчезают после 1256 года.

На сцене появились новые силы, которые сыграли важную роль в создании Османского государства. Они выступали под разными названиями: фитьяны, икваны или джаваны. Во всех случаях эти названия переводятся как «братья», «члены братства». Братства организовывались на базе религиозного, гражданского и военного кодекса, известного как футува. В основном «братства» представляли собой пешие отряды, базирующиеся в городах, где они доподлинно или даже полностью замещали городское ополчение. В условиях упадка центральной власти сельджуков,

фитьяны обеспечивали защиту городов от набегов вышедших из-под контроля тюркских племен.

Тюрки первоначально обитали на ничейной земле, находившейся между Византией и государством сельджуков Рума. Тюрки вели экспансию в сторону Византии, постепенно прибирая к рукам византийскую территорию, оставляя лишь укрепленные города, взять которые у них не было возможности. Но после ослабления сельджуков вследствие поражений от монголов тюрки повели наступление против своих бывших союзников. Многие приграничные города перешли на сторону тюрков. К тюркам присоединились многие дервиши, религиозные учителя, воины и даже крестьяне.

Многие тюркские племена, официально считавшиеся христианскими, но на практике продолжавшие практиковать язычество, были приглашены Византией из Причерноморья и переселены в Анатолию для усиления восточной границы Византийской империи. Это произошло вскоре после того, как византийцы вернули Константинополь. В целом басилевсы игнорировали интересы своих анатолийских провинций до такой степени, что приграничные правители, целые гарнизоны и отдельные воины переходили на сторону тюрков.

Тюркские племена на большей части Анатолии сохраняли свои традиционные способы ведения войны. В «Книге Деде Коркута», предположительно датированной концом XIII века, представляющей собой тюркский аналог армянского эпоса «Давид Сасунский», достаточно подробно описано вооружение и экипировка тюркских воинов. Здесь упоминаются цветные щиты, мечи, длинные копья, длинные колузги, шлемы, луки, стрелы, колчаны, княжалы и пластинчатые панцири из железа или твердой кожи. В других источниках мы находим подтверждение того, что тюрки в большинстве своем были неплохо экипированы. Так, двадцатитысячная армия, осадившая в 1262 году Конию, была полностью оснащена панцирями-джавшанами. Тем не менее, намечается упадок качества и тяжести анатолийских доспехов. Соответственно, снова возросла роль конных лучников.

#### **Асасины и халифы**

Группа воинов, участвовавшая в запутанных восточных делах на свой характерный только для них манер, называлась асасинами. В наше время



слово «асасин» стало синонимом слова «убийца».

Сирийские и иранские измаилиты были союзниками фатимидов. И те и другие исповедывали шиизм и вели активную миссионерскую деятельность. Но между ними имелося и противоречия. Разрыв произошел в 1094 году, когда после смерти старого халифа аль-Мустансира был убит наследник Низар, с целью освободить престол для младшего сына Мустали. К тому времени империя фатимидов уже утратила свой наступательный потенциал и перешла к обороне, стараясь наладить свои внутренние дела под руководством армянского визира. Убийство Низара потрясло исмаилитское меньшинство на востоке государства фатимидов. Многие из них отвергли власть фатимидов, назвали себя низаритами и перешли к тактике террора. При этом низариты были большими почитателями литературы, теологии, поэзии и мистической философии. Свою первую военную базу низариты организовали в замке Аламут на севере Ирана. Низариты в Сирии установили тесные контакты со своими иранскими собратьями и признали

власть имама ат-Аламута. Исключение составил период с 1162 по 1192 годы, когда Синан Рашид ад-Дин контролировал низаритские горные замки в Сирии, имея своей ставкой Масиаф.

Поскольку сирийские низариты либо устранили своих противников, подсылая к ним убийц, либо занимая замки, то конницы у них практически не было. Однако организация низаритов находилась на весьма высоком уровне. Ведущие даи занимались военным и административным руководством. Им помогли даи второго ранга. Ниже находились рафики — братья, которые клялись безусловно повиноваться своим даи. Еще ниже находились фидаи, которые были исполнителями, но в религиозные мистерии посвящались не до конца. Они обучались воинским искусствам, а также иностранным языкам и особенностям чужих религий. Это позволяло им сливаться с культурным фоном и действовать незаметно. Для стимуляции они курили гашиш, поэтому их называли гашишчинами, откуда и произошло известное в Европе слово «асасинь». На самой низкой ступеньки иерархии стояли лазики — новички.

**И: Мамелюки (конец XIII – начало XIV века)**

**И1: Младший мамелюк конный лучник**  
 Этот молодой воин не носит доспехов не только на учениях, но и во время боевых походов. Его экипировка предназначается для участия в стычках и молниеносных атаках. Под кафтаном, впрочем, может скрываться кольчуга. Колчан открывается на сторону. Возможно, это сделано для того, чтобы было удобнее извлекать короткие болты, предназначенные для стрельбы с помощью направляющей-маджра.

**И2: Тяжелооруженный конный мамелюк**

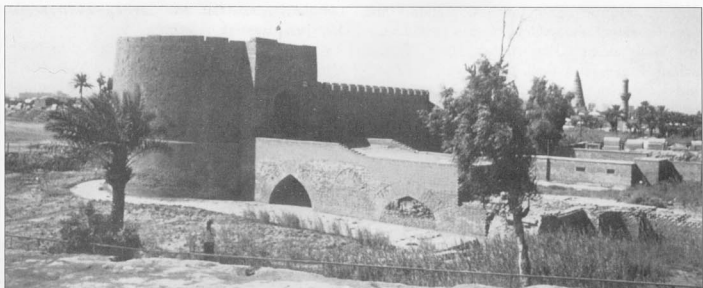
В экипировке и одежде этого тяжелооруженного конного мамелюка отчетливо ощущается монгольское и восточно-исламское влияние. Обратите внимание на тяжелый пластичный панцирь. На некоторых рисунках мамелюки изображались в мягких войлочных шапках (как показано здесь), но эти изображения можно также интерпретировать как железный шлем, наподобие европейского chapel-de-fer. Обратите внимание на геральдические мотивы на наголенниках.

**И3: Монгольский беженец**

Тяжелый многослойный войлочный кафтан дополнен чешуйчатым панцирем. Копье оснащено наконечником с крючком, характерным только для монголов. Круглые наушники на шлеме тоже характерная черта монгольских доспехов.

После смерти Синана, сирийские низариты стали организовываться еще сложнее. Центром их подготовки стал замок Каф. Командиры-даи расселись на накибов (офицеров), джанов, назиров (инспекторов) и вали (командующих замком). Интересно отметить параллели в структуре низаритов и тамплиеров. Рафики носили белые рубашки с красной отделкой, шапки и ремни. Их одежда поразительно напоминала бело-красные одеяния тамплиеров.

Еще одним меньшинством, сыгравшим заметную роль на Ближнем и Среднем Востоке, были аббасиды — мусульмане-сунниты из багдадского халифата. Аббасиды на протяжении нескольких столетий были всего лишь марионетками в руках различных завоевателей. Некоторые из них, например селджуки, относились к аббасидам с уважением, другие — нет. В XII — XIII веках халифы-аббасиды сумели добиться независимости и стали полноправными правителями Багдада и центрального Ирака. Их небольшая армия имела обычную



*Баб-аль-Вастани — единственные сохранившиеся ворота Багдада. Они построены в традиционном для Ирака стиле халифом аль-Мустаншидом в 1123 году.*

для восточных государств структуру, включая в себя гуламов, тюркских и арабских наемников, а также значительное число добровольцев.

Багдад, как и другие города, имел собственное ополчение, с конца XII века в городе действовало формирование, о котором упоминалось выше — футува. Это слово известно издавна, оно первоначально означало не столько религиозную, сколько племенную солидарность. Затем в составе футувы появились газизы, а также непонятные приграничные ополчения. В XI–XII веках в Алеппо термин «футува», очевидно, был синонимом термина «адат».

В конце XII века аббасидский халиф аль-Насир сумел взять под контроль иракскую футуву. Некоторые исследователи полагают, что багдадская футува превратилась в своего рода аналог европейского рыцарства, другие считают, что футува развилась в административный орган. Но это не так. Футува не имела целью борьбу с крестоносцами. Вообще, аль-Насир не имел особых

интересов в Сирии. Ему было важно удержать под контролем Багдад. И футува использовалась именно для этого. Однако, вскоре футува завоевала влияние и за пределами Ирака.

Халифу удалось навести порядок в своих владениях. Он поощрял использование арбалетов, вместе с тем введя государственный контроль за этим видом оружия. Аль-Насир ввел также контроль над использованием почтовых голубей, которые активно использовались футувой. Наконец, он взял на себя право разрешать ношение особых штанов — саравил аль-футува —, которые стали характерной деталью гардероба членов футувы.

Члены футувы, также как их заклятые враги низаритов, назывались фитьянами и рафиками. Во главе организации стоял кабир. Иудеи и христиане допускались в ряды футувы на ограниченных правах, но полное членство могли получить, только приняв ислам. Поправные члены получали характерный матерчатый кушак и церемониаль-

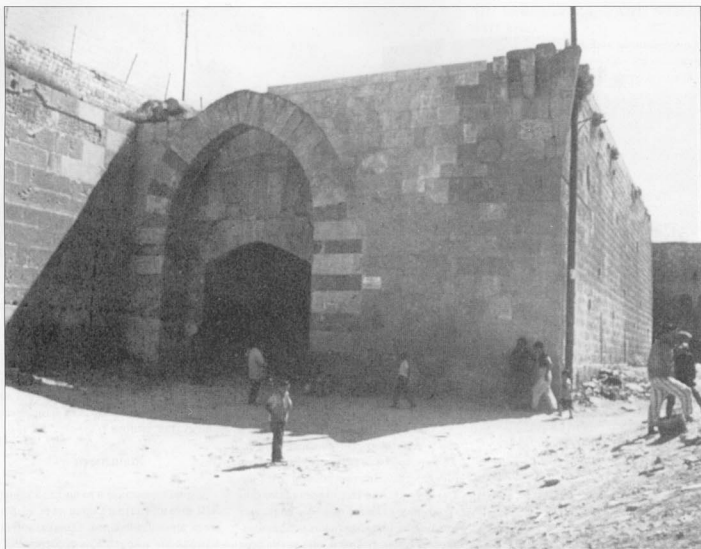
ные брюки. При приеме в ряды футувы кандидат выпивал ритуальный соленый напиток. После того, как монголы заняли Багдад, традицию футувы вплоть до начала XIV века продолжил мамелюкский султан Египта.

### Мамелюки

Армия мамелюков возникла в конце XIII века в Египте и Сирии на базе прежней армии айюбидов. Однако, армия мамелюков имела свои особенности. Хотя поздняя армия айюбидов была огромной, армия была разделена на несколько частей. Государство айюбидов представляло собой союз отдельных семейств, а не унитарное государство. Египет располагал конным войском численностью 10000–12000 человек под командованием айюбидских султанов аль-Сали и Камила. Дамаск имел конную армию численностью около 3000 человек под командованием аль-Муаззема, причем армия состояла не только из городского гарнизона, но и из континген-



*Замок Майсаф в горах на сирийском побережье лежал в центре государства Низари (асасинов). Существующий замок построен в основном в XIII веке. Он возвышается над городом, до сих пор населенным низаритами.*



*Баб-Кинисрин — лучшие всего сохранившиеся средневековые ворота Алеппо. В отличие от ворот Каира и Багдада здесь проход делает изгиб, что увеличивает защищенность ворот, подвергавшихся частым атакам со стороны крестоносцев во времена Нур ад-Дина.*

тов в Палестине, Иордании и на юге Сирии. Алеппо и север Сирии, вероятно, также имел трехтысячную армию, но содержащую большую долю ополченцев. Небольшие города, вроде Гимса или Гамы, сумели содержать небольшие отряды численностью всего 400–500 человек. Отряды Карака, Баальбека, Баньяса и Боеры составляли одно целое с армией Дамаска. Джазира представляла собой важный в стратегическом отношении регион. К середине XIII века на востоке региона действовала армия численностью 1800 конных воинов, а северные и западные провинции располагали армией численностью 4000 человек.

Таким образом, хотя общая численность вооруженных сил была значительна, на практике они состояли из нескольких сравнительно небольших армий. В этом заключается основное отличие от армии мамелюков, возникшей в конце XIII века. Если айюбиды использовали рабов-мамелюков в качестве военной элиты армии, состоявшей в основном из свободнорожденных наем-

ников, то султаны-мамелюки сделали мамелюков не только основой армии, но и основой административного аппарата государства.

Важные процессы начались в годы правления последнего египетского султана-айюбиды аль-Сали. Этот султан сумел подчинить себе многие прежде фактически независимые семейства из коалиции айюбидов. Этот султан опирался на личных сторонников, а не поддержку родственников. С этой целью аль-Сали набрал значительное число тюрок-мамелюков, сформировав из них полки Бахрийя и Джамдарийя. Он отделил оба полка от остальной армии на укрепленном острове Рода под Каиром. Аль-Сали поощрял в мамелюках гордость своим статусом и турецким происхождением. Возможность набирать множество мамелюков объяснялась текущим моментом. Незадолго до этого монголы разгромили кипчаков и прошли по Причерноморью. Но даже в таких благоприятных условиях аль-Сали в полк Бахрийя удалось набрать

всего около 800–1000 человек, тогда как более элитный полк Джамдарийя редко когда насчитывал более 200 человек. Полк Бахрия, по сути, оказался моделью будущей военной организации мамелюков.

Хотя государство мамелюков отличалось большой централизацией по сравнению с государством айюбидов, этой унификации добиться удалось далеко не сразу. Армия мамелюков все же не была собрана в одном месте. Элитный отряд базировался в Каире, а два крупных контингента дислоцировались на Верхнем Ниле и в Сирии. Сирийский контингент был особенно важен, так как в этом регионе мамелюки испытывали двойную угрозу со стороны крестоносцев и монголов. Как оказалось, сам Египет также представлял собой цель для наступления из Европы.

Армия мамелюков достигла своего апогея при Байбарсе в конце XIII века. Этот выдающийся во многих отношениях человек был своего рода «монголофилом». Когда Байбарс пришел к власти, в Египте в это время собралось мно-



*Храм Бель в Тудмире, построен в 1132 г. Позднее храм превратили в крепость, прикрывающую стратегически важный оазис. Главные ворота защищены примитивным машикулем.*

жество беженцев, спасавшихся от монголов. Среди беженцев было множество мамелюков и свободнорожденных воинов армий айюбидов. Все эти силы были объединены в составе халка — провинциальной армии Египта и Сирии. Байбарс также унаследовал египетскую армию, созданную его предшественником. Задачей, стоявшей перед Байбарсом, было упорядочить и сплотить доставшиеся ему довольно разнородные силы. И эта задача была им успешно решена. Армия мамелюков превратилась в одну из наиболее мощных средневековых армий. Кроме непосредственно армии, Байбарс много внимания уделял строительству городских и полевых укреплений. Он не стал проводить чистку армии, но свободнорожденные командиры и солдаты утратили свой статус элиты. Курдские и тюркские командиры сохранили свои позиции в Сирии. Большинство воинов было беженцами, ушедшими с территорий, захваченных монголами. Эти воины, называвшиеся вафидия, обладали своей тактикой. Около 3000 вафидий служили в Сирии в годы правления Байбарса. Их не стали объединять в составе одного полка, а распределили по отрядам амиров.

Главные силы египетской армии мамелюков были разделены на три отряда: мамелоки султана, мамелоки амиров и халка. Последний отряд представлял собой конницу, укомплектованную свободнорожденными воинами, получившими урезанное по сравнению с мамелоками жалование. По сути, это была провинциальная армия Египта. Аналогичный отряд халка дислоцировался в Сирии. Возглавляли халка командиры, имевшие ленное владение — икта. Размер владений был пропорционален статусу командира. Среди старших командиров были сотники (амир мина) и тысячники (мукаддам альф). В составе тысячей также выделялись сотни, возглавляемые сотниками (амир таблхана или амир кабир). Сотни, в свою очередь, подразделялись на десятки, возглавляемые десятниками (амир ашара). Формировались также временные отряды по 40 воинов, которыми командовали мукаддаму аль-халка. Выше командиров владели икта, которые позволяли им содержать отряды численностью до 250 человек. Система ленных владений не была жесткой и могла изменяться в зависимости от ситуации.

Личные мамелоки султана составляли костяк армии. В ранний период их

численность достигала 2000 рядовых при 40 командирах. К концу XIII века численность их возросла до 10000 человек. Почти все старшие командиры, возглавляющие самостоятельные отряды, назначались из числа мамелюкской элиты. Когда к власти приходил новый султан, старые мамелоки теряли влияние, но чистка армии проводилась далеко не всегда. Чаще простых мамелюков просто переводили под командование новых командиров. При формировании новыми султанами своих армий старые воины оставались в строю и благодаря своему опыту. Эти ветераны, известные как сайфия, были растворены среди множества новичков, рвущихся к власти, поэтому опасности не представляли.

Наконец, следует упомянуть о личной охране султана — хассакья. Численность этого отряда составляла 400–1200 человек. Только они имели право носить мечи все время. Хассакья исполняли церемониальные и политические функции. Старшие офицеры и послы обычно выбирались из их числа. Естественно, между отрядами мамелюков существовала острейшая конкуренция, хотя она еще не достигала столь убийственного накала, наблюдавшегося в более поздний период.



Резная деревянная панель из дворца халифа-фатимида, XI–XII вв.

Нельзя пренебрегать ролью ушедших небольших айюбидских княжеств в Сирии и Джазире. Многие курдские воины покинули Египет после прихода к власти мамелюков в 1250 году и поступили на службу к айюбидским правителям. Часть этих княжеств признала сюзеренитет мамелюков после победы последних над Монголами при Айн-Джалуте в 1260 году. Химс сохранял свою армию до 1263 года, Карак — до 1286 года, а Хама — до 1341 года. Однако армии этих княжеств никогда не были многочисленными, и не могли сравниться с мамелюкскими гарнизонами в Дамаске и Алеппо.

Общую численность армии мамелюков определить довольно трудно. Вероятно, она насчитывала 16000 мамелюков и 24000 халка. Уровень подготовки воинов находился на высоком уровне, образуя резительный контраст с тем упадком, в каком находилась армия при последних айюбидах. Высокий уровень подготовки и наличие в составе армии конных лучников позволило мамелюкам одержать несколько побед над монголами: при Айн-Джалуте (1260), при Химсе (1281) и при Шаххабе (1303). Боевое построение армии мамелюков обычно происходило по следующей схеме: конные лучники-мамелюки занимали пози-

цию в центре, на одном фланге вставали бедуины, а на другом — турки. Тактика и вооружение мамелюков были более совершенны, чем те, что использовали айюбиды. К концу XIII века мамелюки выбили крестоносцев из Палестины, остановили монголов и победили других, более мелких противников. Это были великолепные результаты. Хорошо налаженная система снабжения, качественное вооружение и великолепная дисциплина лежали в основе той традиции, которая позволила мамелюкам и последовавшим за ними оттоманам одерживать эти победы.

Ведущую роль в успехах мамелюков сыграла их превосходная конница. Хотя необходимость пехоты мамелюки никогда не отвергали, конница была главным родом войск, так как имела высокую мобильность и маневренность, ударную мощь, а также тяжелое вооружение. Поскольку мамелюки предпочитали наступательную тактику, не удивительно то, что в большинстве военных руководств, составленных в конце XIII — начале XIV веков основной акцент делается на описание использования лука и копья. Эти руководства (фурусия) описывают использование луков не в тюркском стиле, а в стиле, характерном для Византии и аббасидов.

Конные лучники мамелюков умели стрелять с седла во всех направлениях. На ходу стрельба велась на ближних дистанциях, о чем свидетельствует упоминание, известное как кабак. Мишень для этого упражнения закреплялась на шесте. Известно еще одно упражнение — кийай —, где стрельба велась по лежащей на земле мишени практически вплотную. Очевидно, подобная тактика носила не беспокоящий, а ударный характер.

Мамелюки использовали и легкую конницу. Легкая конница комплектовалась за счет ополченцев-кочевников. Только у кочевников сохранилась среднеазиатская традиция стрельбы из лука. Многие тюркские и курдские племена за определенную плату защищали границу в Сирии, Палестине и Ливане. Арабы-бедуины привлекались к охране границ Сирии, Синая и Египта.

Пехота мамелюков набиралась из числа местных жителей или из младших мамелюков. В отличие от европейских рыцарей и монголов все мамелюки умели вести бой в пешем строю. Пехота использовала самую разнообразную экипировку. Многие пехотинцы вооружались луками. Это были ополченцы из общин Сирии, Палестины и Ливана.



Пехоте безраздельно принадлежала одна область военного дела — пиротехника. Мусульмане переняли и развили применявшиеся византийцами «греческий огонь» — зажигательную смесь на основе нефти, выдуваемую через медную трубку. Использовались также зажигательные снаряды и гранаты, метаемые вручную или с помощью осадных машин. Кроме того, применялись так называемые «китайские стрелы» (силах хитай), оснащенные небольшими зажигательными зарядами с нефтью. Около 1230 года из Средней Азии на Ближний Восток начала поступать селитра, а вслед за этим возникли примитивные пороховые смеси, состоявшие из десяти частей селитры, двух частей древесного угля и половины части серы. Такой состав часто также называли нефтью (нафт). По-видимому, порох использовали в составе традиционных нефтяных зажигательных зарядов. Точно не известно, использовался ли до 1300 года порох для метания снарядов или картечи. Этот вопрос до сих пор активно обсуждается историками.

### Оружие и доспехи

На протяжении XI–XIV веков наибольшее влияние на Ближний Восток оказывала Средняя Азия. Наиболее заметным заимствованием отсюда была сабля или кривой меч, который стал преобладающим видом меча с конца XIII века. Исламский меч был скорее режущим, нежели рубящим оружием. Первоначально он был сравнительно коротким, прямым и тупоконечным. Исключение составляли только мечи из восточного Ирана и Трансоксании, имевшие длинный, чуть изогнутый клинок, заточенный с одной стороны.

Дата появления настоящей кривой сабли у мусульман точно не известна. Сабля появилась в тюркской Средней Азии, но вместе с сельджуками экспансией распространилась по всему исламскому миру. До появления сельджуков на Ближнем Востоке сабли встречались в единичных экземплярах. Одна такая сабля недавно обнаружена археологами под Нишапуром. С начала XII века сабля стала наиболее популярным вариантом клинкового оружия, хотя прями меч продолжал встречаться.

Булава служила для пролома доспехов и ее распространенность была не меньше, чем у сабли. Особенно популярна булава была в иранских и турецких провинциях, откуда распространилась на запад, попав в Европу через Византию.

Копье традиционно считалось в арабском мире наиболее надежным оружием воина. Не меньше ценили копье иранцы, турки тоже не пренебрегали копьями, несмотря на то, что предпочитали использовать луки. Все три народа использовали копье по-разному. Конное копье обычно было короче пехотного, точнее, пехотное копье фактически представляло собой пику. Наиболее длинное мусульманское копье — кана — было чисто пехотным оружием. Только позже его переняла конница. Европейское рыцарское копье известно в исламском мире под названием кунтария.

Использование в Средние Века на исламском востоке различных бердышей и секир меньше известно. По-видимому, это оружие использовали только пешие воины. Лучше задокументировано использование пехотой дротиков. Все это свидетельствует о сохранении дисциплинированной пехоты, которая могла вести бой как с пехотой, так и конницей противника.

Направляющие для стрел (навак или маджра) могут считаться прообразом арбалета, по крайней мере на Востоке. Происхождение этих устройств неизвестно, а их распространение на востоке не простиралось дальше Египта. Настоящие арбалеты также появились на востоке. Арбалеты появились в Китае, но были известны еще с доисламских времен. В Иране и Ираке появление арбалетов относится к X веку. В Европе после исчезновения на 400 лет арбалеты снова появляются примерно в это же время. Мало известно о том, кто у кого перенял арбалеты: христиане у мусульман или наоборот.

С XI по XIII века лучшими доспехами считались гибкие доспехи. Использование таких доспехов объяснялось военной ситуацией, а не технологическим упадком. Мусульманские мастера вполне умели обрабатывать большие металлические пластины, что отчетливо видно в конструкции шлемов. Кольчуга не обязательно легче пластинчатого панциря. Определенный выигрыш в массе могут дать только стеганые или кожаные доспехи. Распространенность кожаных и стеганых доспехов частично объясняется нехваткой железа на Ближнем Востоке, но главной причиной того была необходимость в маневренности и скорости. Встречались доспехи, представлявшие собой сочетание кожаных пластин и кольчуги. Кожа обеспечивала защиту от стрел, такая комбинация в целом была легче металлических пластинчатых доспехов при сравнимой

эффективности. Но наиболее распространенными видами доспехов в центральных районах мусульманского мира вплоть до XII века было кольчуга и, реже, пластинчатый панцирь. Кольчугу обычно надевали поверх стеганой одежды, такая комбинация также повышала эффективность защиты доспехов.

До XIV века мусульмане превосходили европейцев в уровне защищенности доспехами конечностей. Это объяснялось большей поражающей способностью сабли по сравнению с мечом.

Известно несколько конструктивных типов исламских шлемов: от овальных шлемов-байда, выкованных из цельного куска железа, до шлемов-худ, сделанных из твердой кожи. Использовался кольчужный подшлемник (мигфар).

Наиболее распространены среди мусульман были круглые щиты, хотя конца XI по начало XIV века встречались и вытянутые, заостренные снизу щиты. Происхождение этих щитов неясно. Небольшие щиты-тарика, по-видимому, позаимствованы у византийцев, тогда как высокие пехотные щиты-джанурия с плоским основанием, попали на Восток из Италии, точнее из Генуи. Этот итальянский город был крупным центром экспорта военной экипировки на Восток.

Письменные источники свидетельствуют о том, что мусульмане все же использовали конские доспехи, хотя в изобразительном искусстве конские доспехи отсутствуют вплоть до XIII века. Некоторые образцы конских доспехов были стеганые или войлочные, у других кроме стеганой подкладки имелись кольчужный слой. Пластинчатые конские доспехи с конца XIII века встречались на востоке.

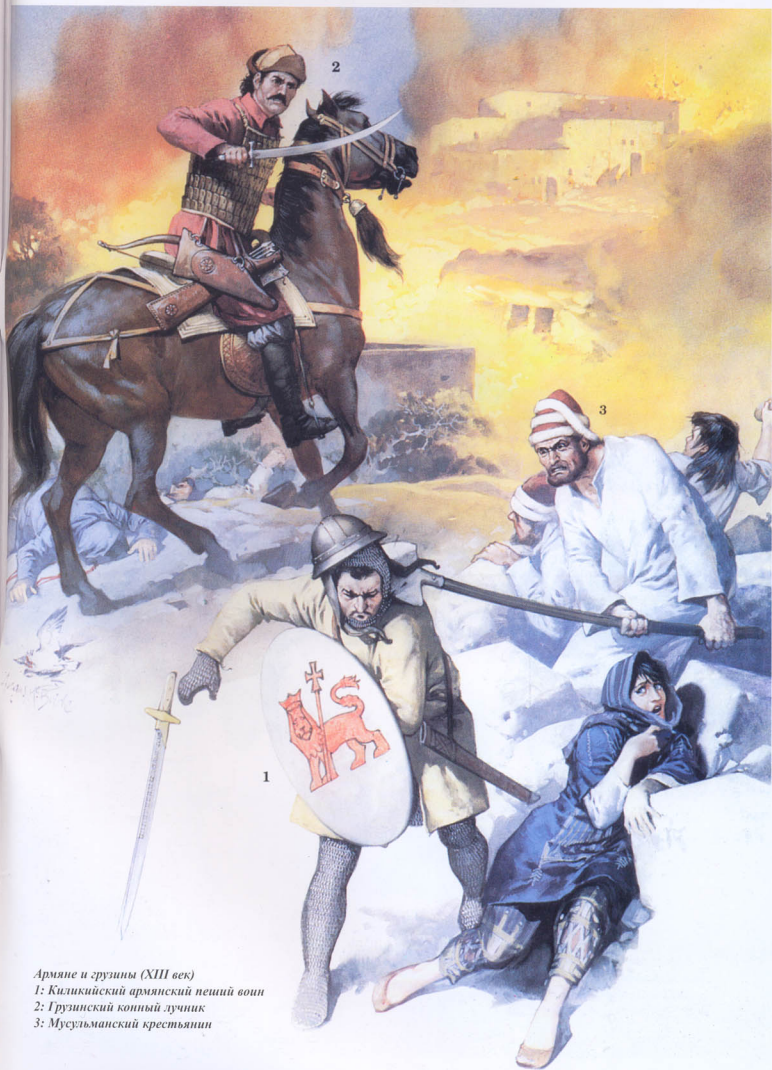
Развитие европейского оружия и экипировки в этот период часто следовало за развитием исламских образцов. Наиболее известные примеры того: шлем-бадинет, кольчужная бармица, стеганый ватный акетон, трубчатые доспехи на руки и ноги из твердой кожи, а позднее из железа, джазерант (казанганд), различные виды чешуйчатых панцирей, поддеваемых под кольчугу, конские доспехи, шестопер, легкий кавалерийский топорик, а также мангонел с противовесом (требуше). Требуше появился на Ближнем Востоке в XII веке на смену прежнему мангонелу, приводящемуся в действие мускульной силой. Впрочем, неизвестно, кто первым изобрел требуше: мусульмане или византийцы.

1. Римская пехота периода упадка Империи (236-565 гг.)
2. Асперн и Ваграм, 1809 г.
3. Английские лучники (1330-1515 г. г.)
4. Германские паранитионы (1935-1945 гг.)
5. Римская конница периода упадка Империи (236-565 гг.)
6. Солдаты Waffen SS (1939-1945 гг.)
7. Битва при Лейпциге, 1813 г.
8. Рыцари ордена госпитальеров (1100-1306 гг.)
9. Рыцари ордена госпитальеров (1306-1565 гг.)
10. Английские рыцари (1200-1300 гг.)
11. Английские рыцари (1300-1400 гг.)



12. Битва при Хаттине, 1187 г.
13. Архидиакон Филиппола (1792-1815 гг.)
14. Римский легионер
15. Гладиаторы
16. Битва при Азенкуре, 1415 г.
17. Битва при Саламанке, 1812 г.
18. Английские рыцари (1400-1500 гг.)
19. Римский легионер (161-284 гг.)
20. Рим против варваров, ч. 1
21. Битва при Виттории, 1813 г.
22. Скандинавы (1100-1500 гг.)
23. Французский пехотинец (1803-1815 гг.)
24. Рим против варваров, ч. 2
25. Фарисы - жезлная конница сарацин (1050-1250 гг.)
26. Герих V и покорение Финикии (1416-1455 гг.)
27. Армия Рима: от Цезаря до Константина
28. Русские гренадеры (1799-1815 гг.)
29. Самурай (200-1615 гг.)
30. Дивизии СС, ч. 1
31. Войны Римской Империи, ч. 1
32. Войны Римской Империи, ч. 2
33. Осадные машины Греции и Рима
34. Армия Византийской Империи, ч. 1
35. Армия Византийской Империи, ч. 2
36. Важ. битвы столетней войны: Креси, Пуатье, Азенкур
37. Каролинги и средневековая Франция (750-1300 гг.)
38. Рим против варваров, ч. 3
39. Ангилосаксы (449-1066 гг.)
40. Варвары, ч. 1
41. Варвары, ч. 2
42. Рыцарские турниры
43. Норманские замки, ч. 1
44. Пиксы (297-841 гг.)
45. Кельтский воин
46. Норманские замки, ч. 1
47. Нидель, 1460-1650
48. Японские монахи-воины, 949-1603
49. Самурай, 1550-1600
50. Монгольский воин, 1200-1350
51. Древняя Персия
52. Древняя Ассирия
53. Австрийский пехотинец
54. Осадное искусство древности
55. Степные конные лучники
56. Битва при Креси (1346 г.)
57. Германский танкет
58. Германский горный стрелок
59. Комплин Каролингов
60. Франкяне против Греции и Рима
61. Сарматы против Греции и Рима
62. Ландскнехты
63. Битва при Каннах
64. Советская армия (1970-90)
65. Асигару-пехота самураев
66. Тактика пехоты: борьба с танками
67. Граната, 1492 г.
68. Мамелюки
69. Тамерлан и его армия
70. Саладин и сарацины
71. Армия Рима: ранний период
72. Замки Тевтонских рыцарей ч. 1
73. Замки Тевтонских рыцарей ч. 2
74. Дивизии СС: II-23-я
75. Дивизии СС: 24-38-я





*Армяне и грузины (XIII век)*

*1: Кипрский армянский пеший воин*

*2: Грузинский конный лучник*

*3: Мусульманский крестьянин*



*Мамлюки (конец XIII – начало XIV века)*

*1: Младший мамлюк конный лучник*

*2: Тяжеловооруженный конный мамлюк*

*3: Монгольский беженец*



2 000029 394010