

Вернуться к оглавлению

СОЛДАТЫ WAFFEN-SS

1939-1945



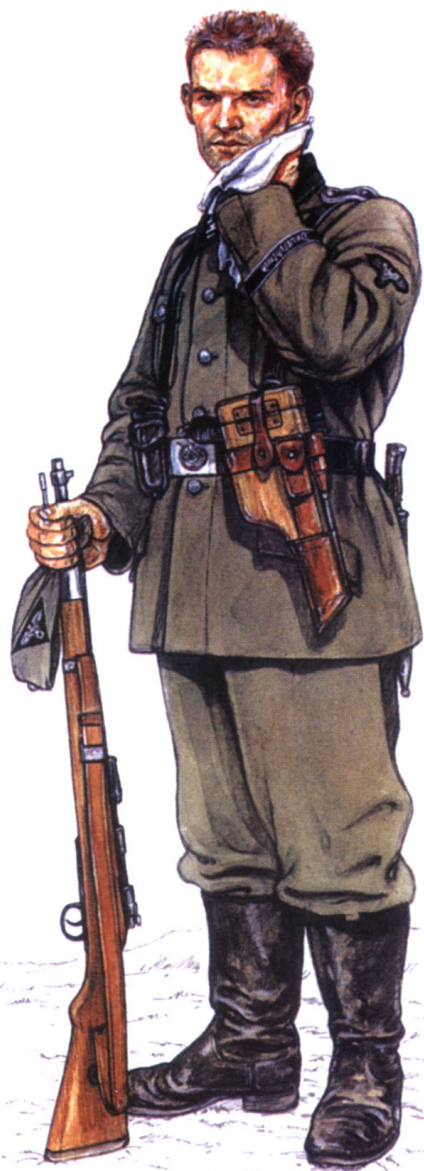
XX ВЕК

СОЛДАТ

НОВЫЙ

№6

Гаупштурмфюрер, «Лейбштандарт Адольф Гитлер», 30 июня 1934 г., «ночь длинных ножей».



Унтершарфюрер ССб 1. SS-VT Standarte «Deutschland», Франция, июнь 1940 г.

Тренировка панцерфаустника



Оберштурмфюрер дивизии «Мертвая голова», Россия, зима 1944 г.

*Ничто так не объясняет настоящее, как знание прошлого...
Полибий*

СОЛДАТЫ Waffen SS

1939-1945 г.г.

ВОЕННО-ИСТОРИЧЕСКИЙ АЛЬМАНАХ

НОВЫЙ СОЛДАТ

№ 6

Войска СС (*Waffen SS* - буквально «оружие СС») представляли собой уникальное явление в военной истории. Разные авторы часто сравнивают войска СС с различными воинскими формированиями, возникавшими в те или иные эпохи (особенно популярно сравнение СС с преторианской гвардией римских императоров), однако при ближайшем рассмотрении подобные параллели оказываются некорректными. Войска СС - это конечный продукт большого и потерявшего нравственные ориентиры общества, находящегося в противоречии со всем миром и с самим собой. Это ненормальное общество стало результатом поражения в Мировой войне и последовавшей вскоре Великой депрессии. Это общество говорило о демократии, но на самом деле желало «твердой руки». И такая рука появилась в лице Адольфа Гитлера (*Hitler*) и НСДАП (*NSDAP - National-Sozialistische Deutsche Arbeiterpartei*) - Национал-социалистической рабочей партии Германии.

Ключевыми определениями в названии партии Гитлера были слова «национал» и «Германия». Когда в 1933 году НСДАП пришла к власти, а Гитлер получил должность Канцлера, немцы узнали истинный смысл обоих слов. Многие из тех, кто привел Гитлера к власти, в дальнейшем пошли служить в войска СС.

Здесь было бы бессмысленно критически разбирать положения идеологии нацизма, но привести основные его лозунги необходимо. Нацисты требовали объединить все народы германской группы, лишить каких-либо прав остальные народы, прежде всего евреев, а также остановить распространение не-немцев и обеспечить право немецкого народа на, так называемое, жизненное пространство - *Lebensraum*. Ясно, что такая программа требовала агрессивной экспансионистской политики. И войска СС стали одним из главных инструментов в проведении подобной политики.

Официально, название «*Waffen SS*» появилось только в 1940 году, но мы для удобства будем пользоваться этим термином для обозначения мощных боевых групп Генриха Гиммлера (*Himmler*), в отличие от других немногочисленных формирований, также входивших в состав «охранных отрядов» - *Schutzstaffeln - SS*. Аббревиатура СС впервые появилась в декабре 1924 года, после освобождения

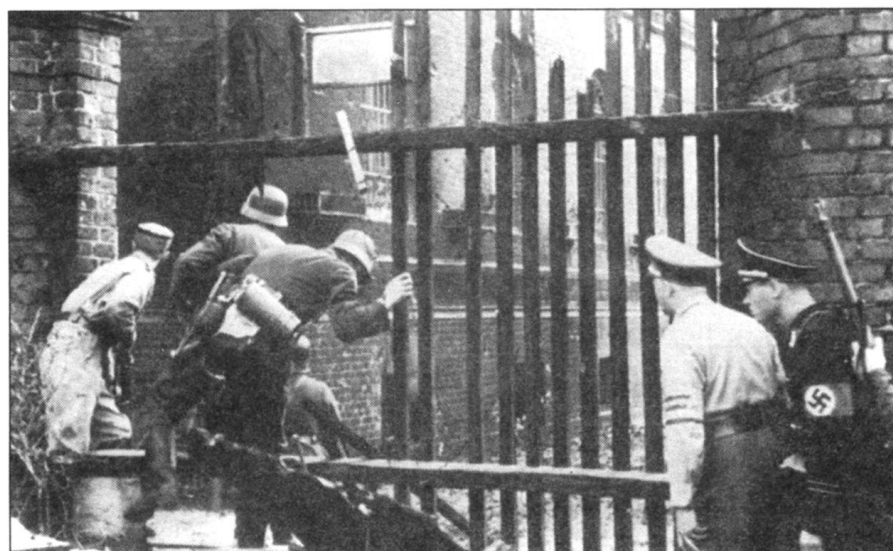
Члены СС, СА и полицейские сфотографированы недалеко от польского почтамта в Днице, 1 сентября 1939 г. Справа - эс-совец из *Danziger Allgemeine-SS*. Как у большинство нацистов (члены СА, СС и даже НСДАП) нарукавная повязка со свастикой является элементом униформы. Различные нацистские формирования вместе с хеймвером «Данциг» принимали участие в боях на улицах города.

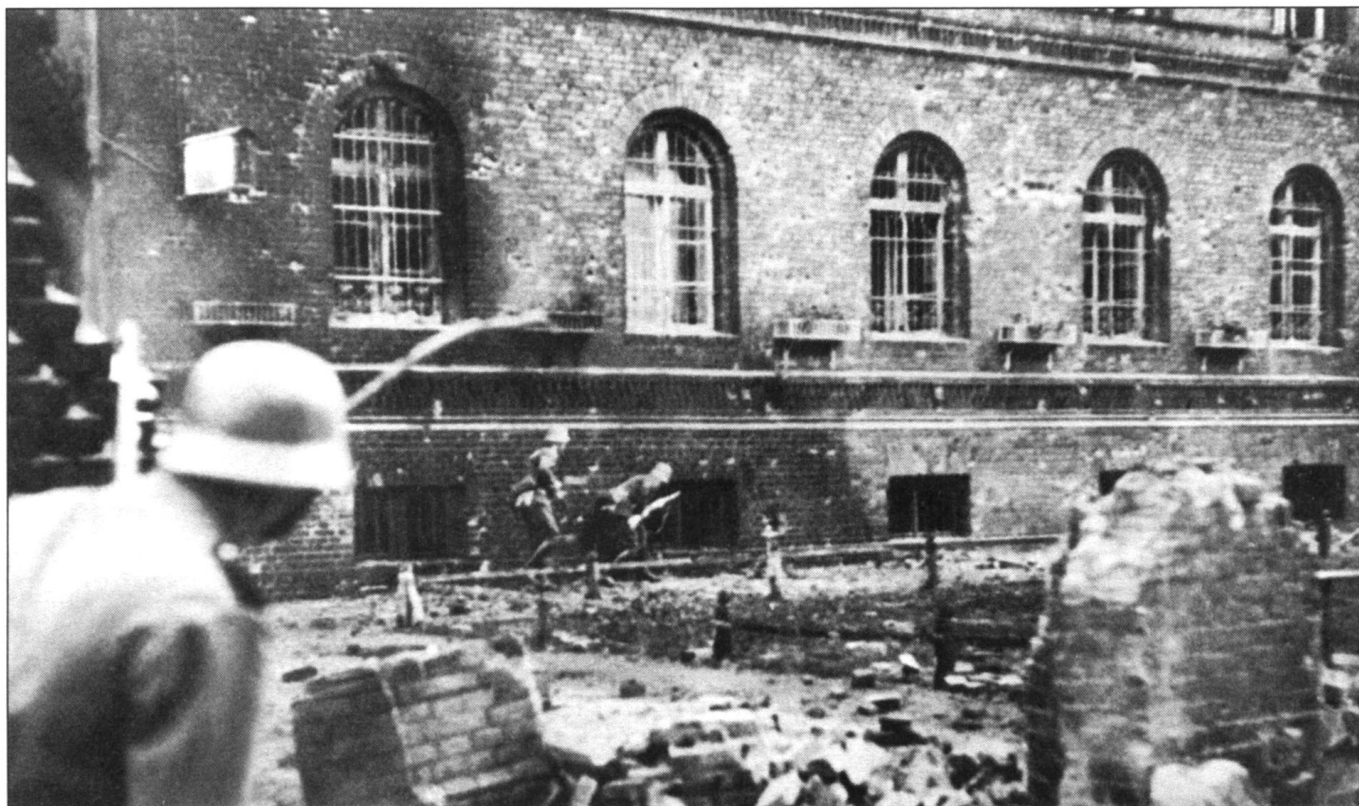


Двое солдат подразделения *SS-Heimwehr Danzig* изучают в бинокль польское побережье Балтики в окрестностях Сопота. Снимок сделан в конце августа 1939 г., за несколько дней до начала Второй мировой войны. Граница обозначена широкой сплошной полосой колючей проволоки, натянутой на несколько рядов деревянных столбов. На рукаве мундира одного из солдат пришит орел СС, петлицы на мундирах обоих - стандартные, вермахта. Хеймвер «Данциг» лишь частично входил в СС, в большинстве своем это было полицейское формирование, перешедшее в 1938 г. под контроль СС. На касках - изображения герба города Данциг, желтые на красном фоне.



Бойцы хеймвера «Данциг» пересекают границу с Польшей, 1 сентября 1939 г. Все солдаты принадлежат к полицейским подразделениям хеймвера СС. Много офицеров и унтер-офицеров войск СС служили перед войной в хеймвере СС «Данциг» на различных должностях. Сам хеймвер «Данциг» формировался на основе *SS-Totenkopf-Sturmbann «Gotze»*.





Двое эсэсовцев бегут к зданию почты, где поляки организовали оборону. Здание почты представляло собой очень крепкое строение, его обороной руководили бывшие офицеры польской армии. Большинство поляков сражалось в гражданской одежде, они действительно в массе своей де-факто являлись мирными жителями. Отсутствие на поляках униформы позволило квалифицировать защитников почты как партизан со всеми вытекающими отсюда последствиями. Трое поляков, оборонявших почту скончались от полученных в бою ран.

дения Гитлера из тюрьмы, куда он попал в результате провала мюнхенского «пивного путча». Ядро «охранных отрядов» составила штурмовая группа - Stosstruppe, состоявшая не более чем из двенадцати человек, возглавляемых одним из шоферов Гитлера - Юлиусом Шреком (Schreck). Штурмовая группа, в сущности, представляла собой отряд телохранителей человека, получившего в последствии титул «Der Fuhrer» - «Вождь».

Со временем из этого отряда выросли войска СС, насчитывавшие до 910000 человек. Несмотря на то, что численность войск СС составляла всего десять процентов от общей численности немецкой армии, войска СС представляли собой элиту вермахта (вооруженных сил Германии). Например, в период 1943/44 годов в составе семи танковых дивизий СС находилось почти четвертая часть всех немецких танков. Именно благодаря войскам СС, Гитлеру удавалось оттягивать крах III Рейха и свою собственную гибель. (Следует заметить, что хотя формально войска СС подчинялись Верховному главнокомандованию вооруженных сил (Oberkommando der Wehrmacht), фактически войска СС всегда подчеркивали свою независимость).

Стремительный рост численности войск СС начался в 1929 году, когда Генрих Гиммлер - слабый, изнеженный, но вместе с тем необычайно тщеславный человек - был назначен на пост Рейхсфюрера СС. За десять последующих лет Гим-

млер расширил свою «епархию», особенно он преуспел после того, как в 1935 году Гитлер отказался соблюдать пункты Версальского договора и ввел всеобщую воинскую повинность. К сентябрю 1939 года Гиммлер располагал тремя усиленными полками (Leibstandarte "Adolf Hitler", Standarte "Deutschland" и Standarte "Germania"), а четвертый - австрийский - полк находился в фазе формирования и тренировки. Кроме того, в состав войск СС входил Totenkopfverbände (отряд «Мертвая голова»), занимавшийся охраной заключенных в концентрационных лагерях, развернутый в дальнейшем в моторизованную дивизию.

К концу войны войска СС насчитывали в своем составе 38 дивизий. Многие из них были достаточно мощными частями, в то время как некоторые существовали только на бумаге. К тому времени войска СС уже заслужили свое прозвище - «солдаты разрушения».

Хронология

- 1924** Появление аббревиатуры СС.
- 1929** Гиммлер становится Рейхсфюрером СС.
- 1933** Гитлер становится Рейхсканцлером.
- 1935** Введение всеобщей воинской повинности.
- 1936** Организация Инспектората СС и учебных школ СС.
- 1939** Участие LSSAH и SS-V в сентябрь-

ской кампании, "Totenkopf" - на второй линии.

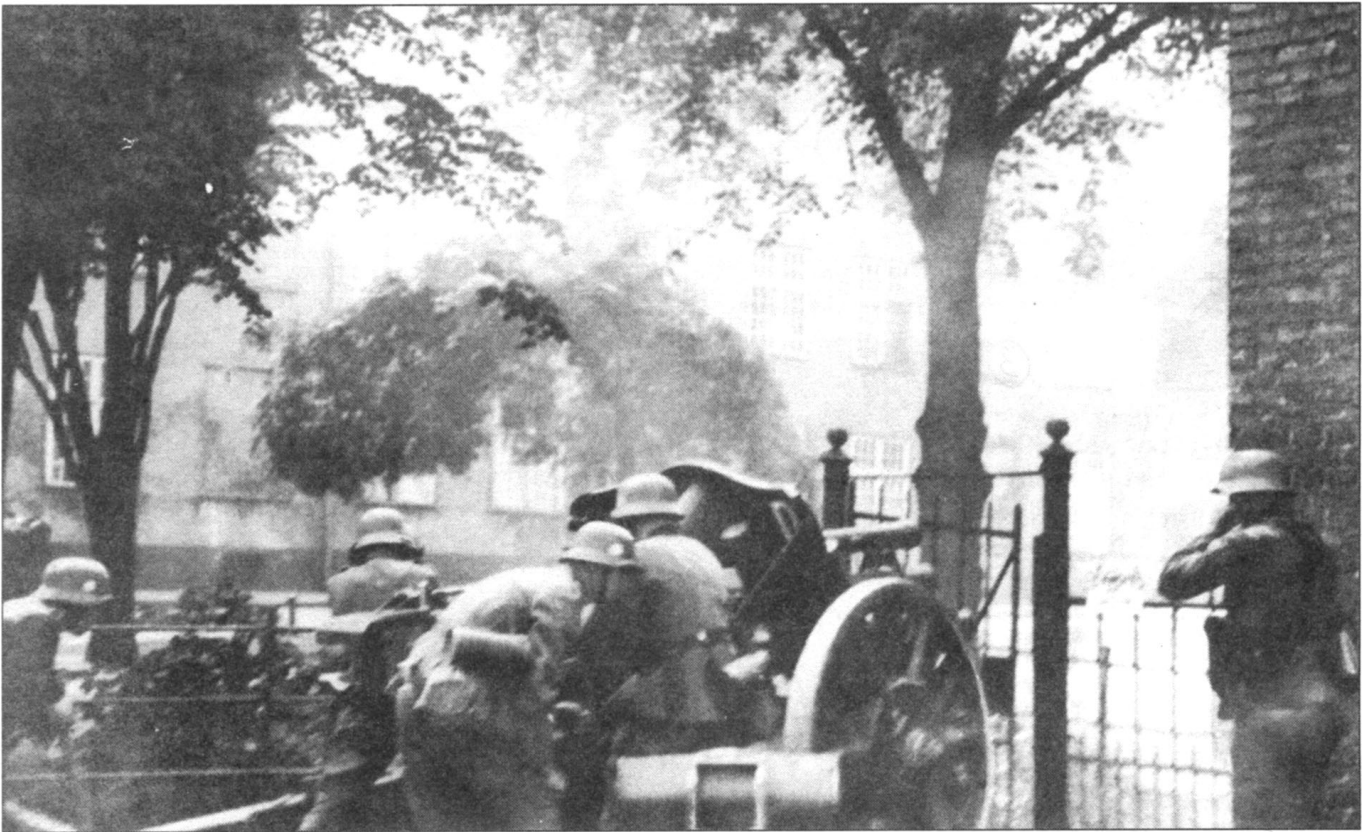
1940 Захват Франции, Бельгии и Голландии. Появление официального названия Waffen SS. Прием в части СС добровольцев немецкой национальности.

1941 LSSAH и "Reich" участвуют в захвате Греции и Югославии. LSSAH, "Reich", "Totenkopf", "Polizei Division" и "Wiking" участвуют в плане «Барбаросса».

1942 Развертывание LSSAH, "Das Reich" и "Totenkopf" в танковые дивизии (Panzergrenadier division). "Wiking" достиг Ростова и вырвался из котла под Сталинградом.

1943 Формирование 1-го танкового корпуса СС (I SS Panzer Korps). Битва на Курской дуге. Высадка союзников в Сицилии и Италии. Капитуляция Италии.

1944 Открытие второго фронта. LSSAH, "Das Reich", "Hitler Jugend" и "G(tz von Berlichingen)" понесли тяжелые потери и отведены в тыл для пополнения. Покушение армейских генералов на жизнь Гитлера, в результате которого Гитлер проникся доверием к войскам СС. Дивизии СС "Hohenstaufen" и "Frundsberg" сорвали попытку союзников форсировать Рейн и занять Арнем. Формирование 6-й танковой армии (СС), участвовавшей в битве при Бульже. Дивизия "Wiking" понесла тяжелые потери под Черкассами. Начало крупного летне-го наступления Красной Армии. Варшавское восстание и его подавление частями СС. Красная Армия взяла Белград, заняла Румынию и окружила Будапешт.



Стандартная легкая гаубица германской армии 10,5 см leFH18 ведет огонь по почте, Данциг. Ствол находится в крайней точки отката после выстрела. На обратной стороне щита гаубицы написана литера «D» - четвертое орудие в батарее. Белые прямоугольники на касках артиллеристов эмблемы Totenkopf.

1945 Начало зимнего наступления Красной Армии, тяжелые бои в Венгрии. Наступление в Арденнах. Падение Будапешта. Союзники форсировали Рейн и соединились с Красной Армией на Эльбе. Самоубийство Гитлера. Падение Берлина. Безоговорочная капитуляция Германии. Объявление СС пре-

ступной организацией, начало работы военного трибунала.

Внешний вид

В первый период 2-й Мировой войны униформа и экипировка эсэсовцев очень походила на униформу и экипиров-

ку остальных частей вермахта. Незначительные отличия касались покроя кителя, пилотки и кеги. Характерной особенностью эсэсовского мундира были знаки различия, совершенно отличные от применявшихся в вермахте. Свое происхождение знаки различия войск СС брали от знаков, использовавшихся в штурмовых



Солдаты хеймвера с «Данциг» направляются к почте. Пехоту готов поддержать огнем бронеевтомобиль ADGZ из взвода бронеевтомобилей Ordnungspolizei. Это один из 14 экс-австрийских бронеевтомобилей, принимавших участие в боях на улицах Данцига. На борту корпуса с помощью сильной лупы можно различить надпись «Ostmark», на башне - эмблема полиции, на корпусе - мертвая голова и руны СС. Обратите внимание - непосредственно за броневиком бежит эсэсовец в одной коричневой рубашке, без мундира, вместо каски у него на голове фуражка. На головах остальных бойцов одеты каски образца 1916 г. Обувь - короткие ботинки с кожаными гетрами.

Финал обороны здания почты. На переднем плане - броневедомство ADGZ. Эмблемы СС нанесены на переднюю и заднюю стенки корпуса. Бой за почту длился несколько часов. Здание штурмовал один немецкий взвод, по плану атаку взвода должны были поддерживать четыре броневедомства ADGZ, однако реально в бою приняли участие одна или две машины. Остальные направили в Гдыню.

отрядах СА. Кроме того, имелись другие мелкие особенности, например государственный герб - орел - эсэсовцы носили на левом рукаве, а не на груди, как другие военнослужащие. Поскольку почти все части СС кроме номера имели собственные имена, эти имена были нанесены на черную ленту, пришитую к манжете левого рукава.

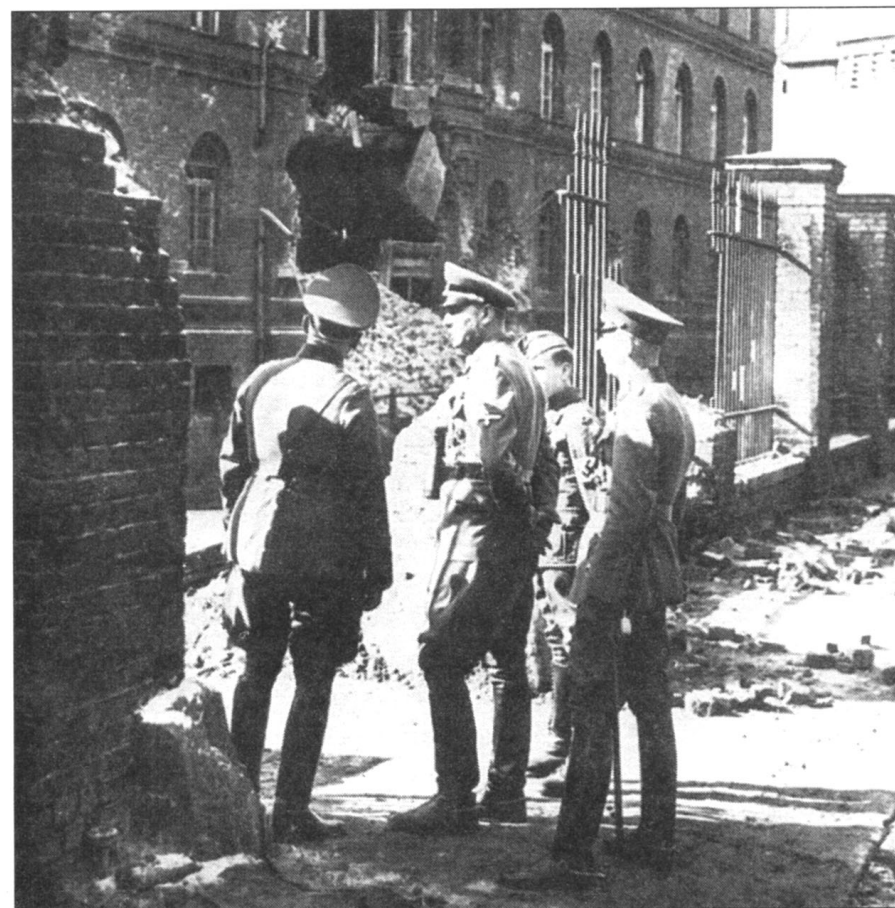
Отличительной особенностью немецкой полевой униформы военнослужащих всех званий была стальная каска (Stahlhelm). Хотя за свою форму солдаты называли ее «ведерком для угля», это был довольно удачный образец, обеспечивающий надежную защиту не только черепа, но также ушей и шеи. Подтверждением практичности немецкой каски может служить то, что современная американская боевая каска по своей форме очень напоминает немецкую, и, по-видимому, ведет от нее свое происхождение. Стандартная каска образца 1935 года изготавливалась из стали и весила около килограмма, в зависимости от размера. Амортизатор каски состоял из алюминиевой полосы, покрытой кожей. Черный кожаный подбородочный ремень надежно фиксировал каску на голове и регулировался по длине. В полевых условиях каску часто покрывали различными маскировочными чехлами, однако детальный разговор о камуфляже еще впереди.

Очень важно, чтобы солдат на поле боя был удобно и практично обмундирован. В частях СС испытывалось и использовалось несколько образцов удобной униформы. В дальнейшем, многие из основных черт эсэсовской полевой униформы использовали в армиях других стран.

Помимо хлопчатобумажного или шерстяного нижнего белья эсэсовцы носили серые шерстяные рубахи, скроенные таким образом, чтобы сохранить тепло и обеспечить наибольшую свободу передвижения. К сожалению шерстяная материя, из которой шились эти рубахи была необычайно колючая, поэтому когда рубахи изнашивались их заменили на хлопчатобумажные, которые оказались более практичными и популярными.

Брюки и китель были не только практичными, но и достаточно элегантными. Оба эти предмета униформы шили из

Бой окончен. Полицейские и члены СС осматривают здание почты, частично разрушенное 105-мм снарядами. В центре стоит скорее всего командир SS-Totenkopf-Sturmabteilung.





Гауптштурмфюрер, «Лейбштандарт Адольф Гитлер», 30 июня 1934 г., «ночь длинных ножей». Классический стереотип эсэсовца в исполнении Голливуда - офицер СС в черной форме с 9-мм пистолетом P08 «Люгер». Позже черная униформа одевалась только на церемонии. Головной убор - черная фуражка (Tellermtutze) с орлом СС и эмблемой в виде черепа с костями. Эмблема «срисована» с эмблемы панцерваффе. Танковые части являлись прямыми наследниками кавалерии, а символом кавалеристов во многих странах были как раз череп с костями. После того как «мертвую голову» приватизировали СС, сей символ у подавляющего большинства людей ассоциируется именно с СС. В одной петлице мундира - зигзагообразные руны СС, в другой - знаки различия. На левом рукаве мундира закреплена ленточка с надписью «Лейбштандарт Адольф Гитлер», шитой серебром на немецком языке, выше - повязка члена НСДАП. На погонах - лычка с серебряной монограммой «ЛАН».

шерстяной материи с добавлением искусственного волокна (вискоза), что удлиняло срок службы вещей. Длинные брюки с высоким поясом поддерживались подтяжками, а не ремнем, хотя ближе к концу войны подтяжки перестали использоваться. Однобортный китель с четырьмя большими карманами, предназначенными для хранения личных вещей и дополнительного боезапаса, перетягивался на поясе ремнем.

Хотя в полевых условиях эсэсовцы носили различные головные уборы, до 1943 года наиболее популярной была пилотка (Feldmtutze), очень похожая на пилотки, применявшиеся во многих армиях мира. В 1943 году ввели мягкое кепи

Бойцы хемвера СС «Данциг» ведут бой на центральной площади Гдыни. После захвата почты в Данциге эсэсовцев перебросили на Вестерплатте и в Гдыню. Здесь части хемвера принимали в массовых арестах гражданских лиц, подозреваемых в антигерманских настроениях. На солдатах навешана масса амуниции, но нет характерных Y-образных портупей. На касках изображены эмблемы в виде черепа с костями.

(Einheitsfeldmtutze), которое прежде носили только горные стрелки. Кепи оказалась намного практичнее пилотки, так как защищала глаза от дождя и от солнца. Горнострелковые дивизии СС также носили лыжную шапку (Bergmtutze).

Имелся тропический вариант кителя, брюк и головного убора, пошитый из облегченной ткани, и хотя войска СС не посылались в Северную Африку, тропическую форму одежды широко использовали летом на южном участке Восточного фронта.

В холодную погоду личный состав надевал толстые шерстяные долгополые шинели, двубортный запах которых обеспечивал надежную защиту от ветра. Для часовых имелся вариант той же шинели, сшитой из более толстого сукна. Однако даже такие шинели оказались «слабоваты» против суровых русских морозов, поэтому осенью 1942 года эсэсовцы получили толстые, с теплой подкладкой парки с капюшоном. У капюшона имелся шнурок, который вместе с поясным ремнем защищал солдат от пронизывающего ветра. Вместе с паркой солдаты носили меховую, овечью ушанку.

Эсэсовцы начали войну, имея на ногах стандартные высокие черные немецкие военные сапоги (Marschstiefel), офицеры СС также носили высокие кавалерийские сапоги (Reitstiefel). Опыт войны на Восточном фронте, заставил ввести войлочные защитные чулки, надеваемые поверх сапог, а также дополнительные толстые рукавицы, поскольку стандартные перчатки также совершенно не годились для русской зимы. В дальнейшем





Хемвер СС «Данциг» на улице Гдыни. Впечатляет ассортимент вооружения, в том числе устаревший пулемет времен первой мировой войны и неэффективная 37-мм пушка PaK-37.

появились более удобные шнурованные ботинки (Schnurschuhe), похожие на те, что прежде уже использовали горные стрелки. Обычно ботинки носили с парусиновыми гетрами. Высокие ботинки давали опору лодыжкам и позволяли солдатам свободно передвигаться по пересеченной местности без опасения вывихнуть ногу.

Камуфляж

Униформу для войск СС шили узники фашистских концлагерей, преимущественно в Дахау и Бухенвальде. Эсэсовцы первыми в немецкой армии примерили камуфляж, который стал как бы их отличительным знаком. Некоторые типы камуфляжа приведены на фотографиях и цветных иллюстрациях.

Поскольку камуфляж составлял неотъемлемую часть эсэсовской униформы, о нем следует рассказать подробнее.

Войска СС стали первыми частями немецкой армии получившими так называемый камуфляж, размывающий силуэт. Такой камуфляж позволяет солдату слиться с окружающим его фоном и стать менее заметным для противника. Саму идею камуфляжа трудно назвать новой. Впервые камуфляж получили английские солдаты в начале нашего столетия во время англо-бурской войны. Командование британской армии решило, что красные кители английских солдат значительно облегчают работу стрелкам противника. Очень быстро преимущества униформы цвета хаки оценили во многих странах мира и большинство армий поспешило поменять свой гардероб. Цвет хаки, или

его немецкий серо-зеленый эквивалент, представлял собой довольно практичный камуфляж, но руководство войск СС считало, что этого будет недостаточно. Требовался такой камуфляж, который позволял бы солдатам растворяться не только на фоне различного пейзажа, но и не терял бы своих свойств в зависимости от сезонных изменений (например, на фоне осенней пожелтевшей листвы).

В самом начале войны, в сентябре 1939 года, личный состав большинства частей СС носил свободные блузы, надеваемые через голову поверх основного кителя. Блузы делали из хлопчатобумажной ткани с добавкой искусственных волокон (вискоза). Блуза не ограничивала движения и затягивалась шнурком на поясе. Горловина без воротника, а также манжеты, также затягивались шнурками.



Еще один снимок той же самой позиции СС на Святоянской улице в Гдыне. В здании справа размещалась администрация города. На снимке хорошо виден пулемет Максим MG08.

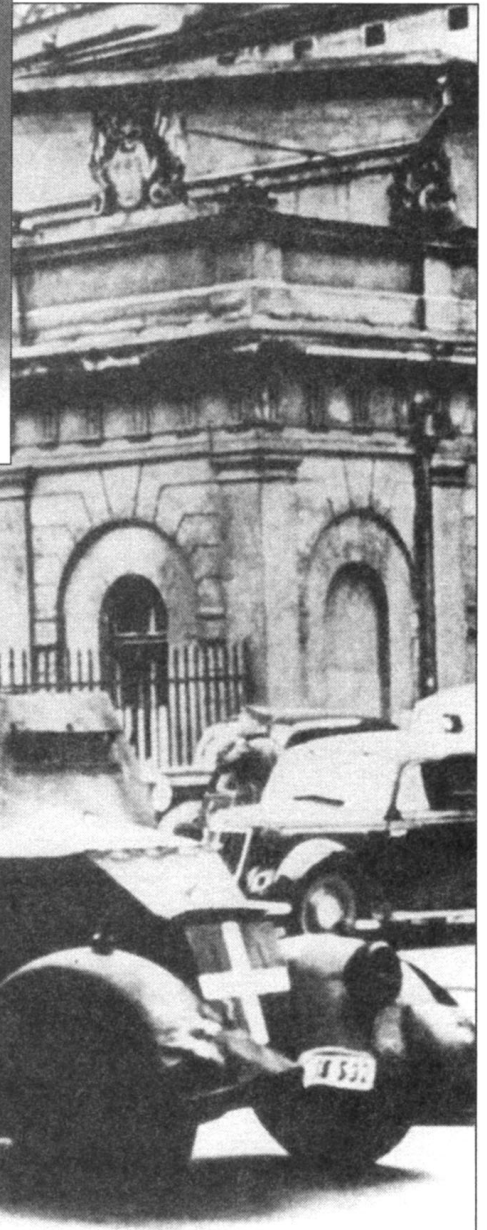


Солдаты хемвера СС «Данциг» снимают польскую государственную символику с фасада административного учреждения в Гдыне. Амуниция и вооружение бойцов мало отличается от снаряжения солдат вермахта и ваффен СС того периода. Можно разобрать контейнеры для противогазов, каски образца 1935 г., карабин Маузер 98а, подсумок для пищи, флаги. Обратите внимание на номер «1» на погонах солдат, обозначение хемвера СС «Данциг».

что придавало блузе характерный мешковатый внешний вид и усиливало ее камуфлирующие свойства.

На первых блузах имелось по два разреза на груди, позволявших солдатам пользоваться нагрудными карманами кителя, однако вскоре выяснилось, что пользоваться карманами все равно невозможно, поэтому разрезы вскоре убрали. На плечи, рукава и чехол каски часто нашивали матерчатые петли для крепления веток и пучков травы, которые позволяли солдатам лучше сливаться с окружающей растительностью.

Блузу можно было выворачивать наизнанку, причем рисунок на обеих сто-



Патруль вермахта на центральной площади Позена (Познани), первые дни войны. В начале войны в вермахте и полиции СС имелись Strassenpanzerwagen - коммерческие автомобили, на которых была установлена бронезащита. Машины вооружались одним пулеметом Максим MG08. Импровизированный броневик имеет двухцветную пятнистую камуфляжную окраску. Маркировка типична для подобного рода техники - опознавательный знак в виде крупного креста белого цвета, регистрационный номер «SS 532», нарисованная от руки эмблема в виде черепа с костями и бортовой номер «1» белого цвета. На крыше кабины закреплен небольшой нацистский флаг. Обратите внимание на повреждения передней части машины, возможно - повреждения получены в бою, а возможно водитель отметил «день жестящика».

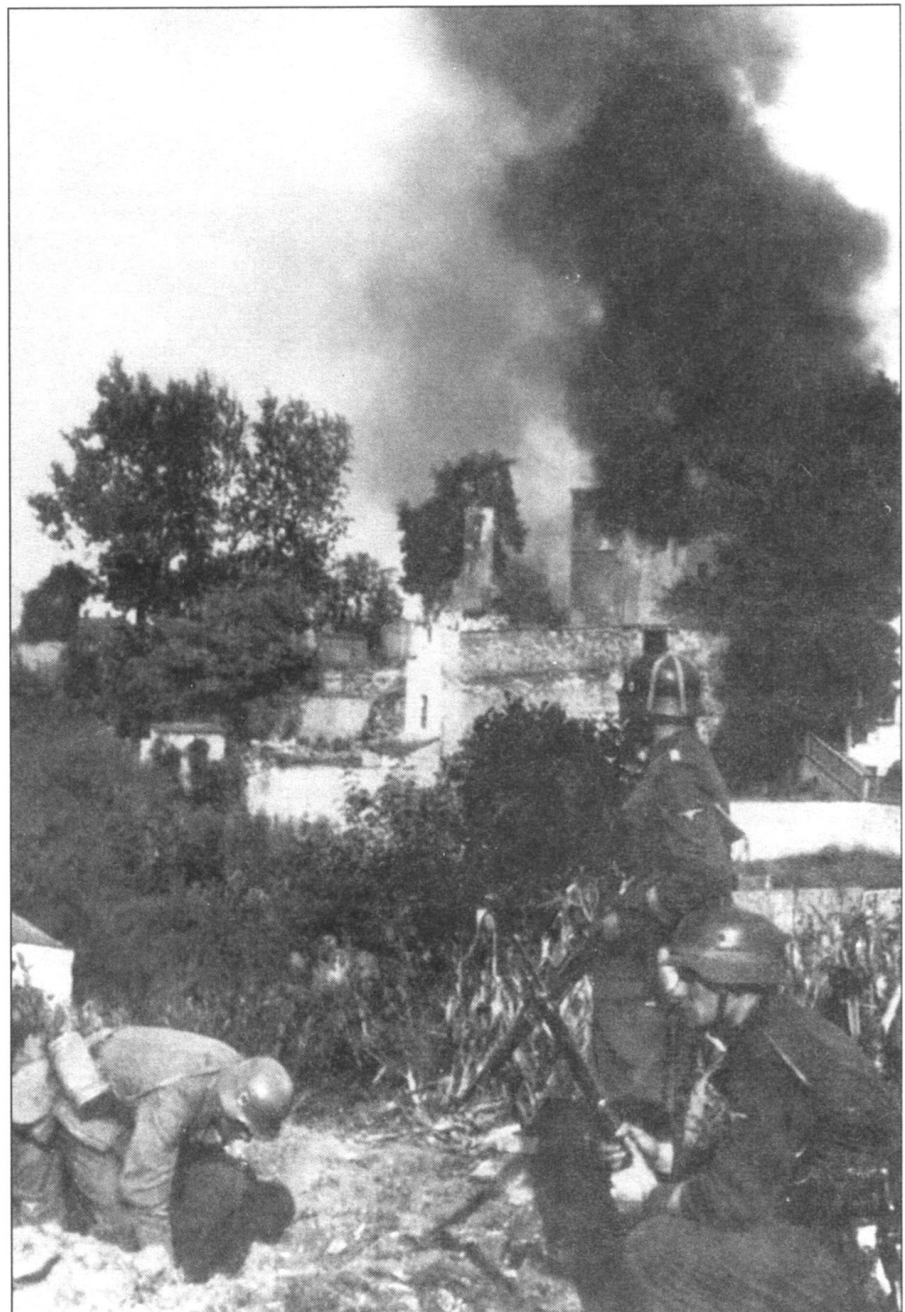


Гитлер среди солдат одного из подразделений второй линии, первые дни сентября 1939 г. Рядом с фюрером стоят охранники - отборные головорезы из полка «Лейбштандарт Адольф Гитлер». Охрана всегда сопровождала Гитлера, а ездил он в сентябре 1939 г. много. Обратите внимания - в петлицах обоих охранников нет руи СС. Известно много случаев, когда представители СС не соблюдали уставную форму одежды.

ронах блузы различался. Имелось три образца камуфляжа, сочетания светло-серого и темно-серого цветов - весенний камуфляж, сочетание двух оттенков зеленого и багрово-коричневого цвета - летний камуфляж и сочетание трех оттенков желтоватого и коричневого цвета - осенний камуфляж. Поскольку такую сложную окраску ткани прежде никогда не производили, рецептуру красителей и технику окраски разработали специально. Первое время окраску проводили по трафарету, затем, когда начали использовать непромокаемую ткань, стали использовать машинный метод. Рисунок камуфляжа был специально разработан, чтобы разбивать силуэт солдата на небольшие грязноватые пятна, окантованные контрастным цветом. Все это делало солдат практически невидимыми на фоне леса или живой изгороди. Во время войны использовали четыре типа камуфляжа: «широколиственное дерево», «пальма», «дубовые листья» и «горох». Все четыре типа камуфляжа обладали примерно одинаковыми качествами и не имели каких-либо преимуществ друг перед другом. По-видимому, новые типы камуфляжа появлялись в порядке эксперимента.

В 1942 году начались работы по созданию новой униформы для гренадеров СС. В результате появилась тиковая камуфляжная униформа образца 1943 года. Униформа состояла из однобортной куртки и брюк из вискозной ткани. Камуфляжная окраска наносилась только на внешнюю сторону униформы, причем в палитре преобладал тускло-желтый цвет с вкраплениями зеленого и коричневого. Появившуюся вскоре униформу образца 1944 года шили из низкокачественной саржи, поэтому униформа образца 1944 года была не столь теплая, как униформа, принятая годом раньше. Кроме того, униформа образца 1944 года гораздо быстрее промокала. Появление униформы образца 1944 года стало заключительной стадией упрощения и ухудшения немецкого военного мундира.

К 1944 году дефицит материалов и необходимость экономии, заставили ввести в войсках СС новый тип кителя и брюк. Полевой китель (Feldbluse) образца 1944 года был укорочен и по покрою напоминал полевой китель английской армии. Китель шили из так называемого Zeltbahn - дешевого и низкокачественного материала, который совсем не сохра-



Группа солдат полка «Лейбштандарт Адольф Гитлер» в предместье Варшавы, середина сентября 1939 г. На каске одного солдата закреплены очень необычные ремни для крепления маскировки.



Сильно ретушированная фотография солдат из 1-й кавалерийской бригады СС, Польша, осень 1939 г. Бригада не принимала участие в боях на фронте, ее задачей являлась борьба с партизанами и охрана германского населения на оккупированной территории.

нял тепло. Брюки теперь поддерживал один ремень - подтяжки в целях экономии убрали.

Экипировка

Основой для экипировки служила U-образная портупея, черные кожаные ремни которой проходили по груди за плечи и там - на уровне лопаток - соединялись вместе при помощи металлического кольца. От кольца вниз к поясу по спине шел только один ремень. На ремне крепились две строенные патронные сумки - по одной слева и справа от пряжки. К ремню портупея присоединялась посредством металлических колец, имевших форму буквы «D».

Эсэсовцы редко вступали в бой с полной выкладкой, а старались как можно больше облегчить свою экипировку. Во время маршей эсэсовцы надевали дополнительные ремни, прикреплявшиеся при помощи кнопок на уровне ключиц к передним ремням портупеи, проходившие подмышками и соединявшиеся с D-образными кольцами на задней части портупеи. К этому хитросплетению из ремней прикрепляли ранец, имевший примерно квадратную форму. В ранце хранились средства личной гигиены, зубная щетка, инструменты для ухода за оружием, сухой паек, колышки для палатки, моток веревки и смена одежды. Котелок в походном положении присоединяли к задней стенке ранца, а камуфляж, одеяло и шинель в скатке обматывали вокруг ранца. Получалось довольно громоздкое сооружение, таскать которое на спине во время боя было совершенно невозможно.

Шанцевый инструмент и штык составляли другую часть экипировки солдат. Обычно солдаты носили саперную лопатку с деревянной ручкой, подвешенную сзади к ремню на кожаном постромке на левом бедре. Сначала лопата имела прямое лезвие, в дальнейшем ввели лопатку нового образца с треугольным лезвием, позволявшим использовать лопатку в качестве холодного оружия. Кроме того, у новой лопатки была складная ручка. В походном положении лезвие лопатки было закрыто с трех сторон ко-

Конный патруль во главе с унтершарфюрером СС. Патруль состоит из членов Гитлерюгенда, юношеской организации, которая готовила кадры для СС. Члены Гитлерюгенда носили военизированную форму с нарукавной эмблемой в виде орла, но без петлиц. Принадлежность к Гитлерюгенду выдает также особая повязка на левом рукаве мундира.



Еще один ретушированный снимок. Солдаты подразделения полиции получают горячее питание, октябрь-ноябрь 1939 г. Подразделение, скорее всего, принимает участие в акции по усмирению непокорной польской деревни. Сопротивление поляков носило крайне ожесточенный характер и прекратилось только после изгнания оккупантов с родной земли. С партизанами боролись, главным образом, полицейские части, но иногда привлекались части СС.





Солдаты полицейского подразделения СС, учения по борьбе с партизанами. Ближайший к объективу фотографа солдат вооружен редчайшим пистолетом-пулеметом MP-28, которые использовались только в подразделениях второй линии. Офицер одет в черное кожаное пальто, ставшее символом гестапо.

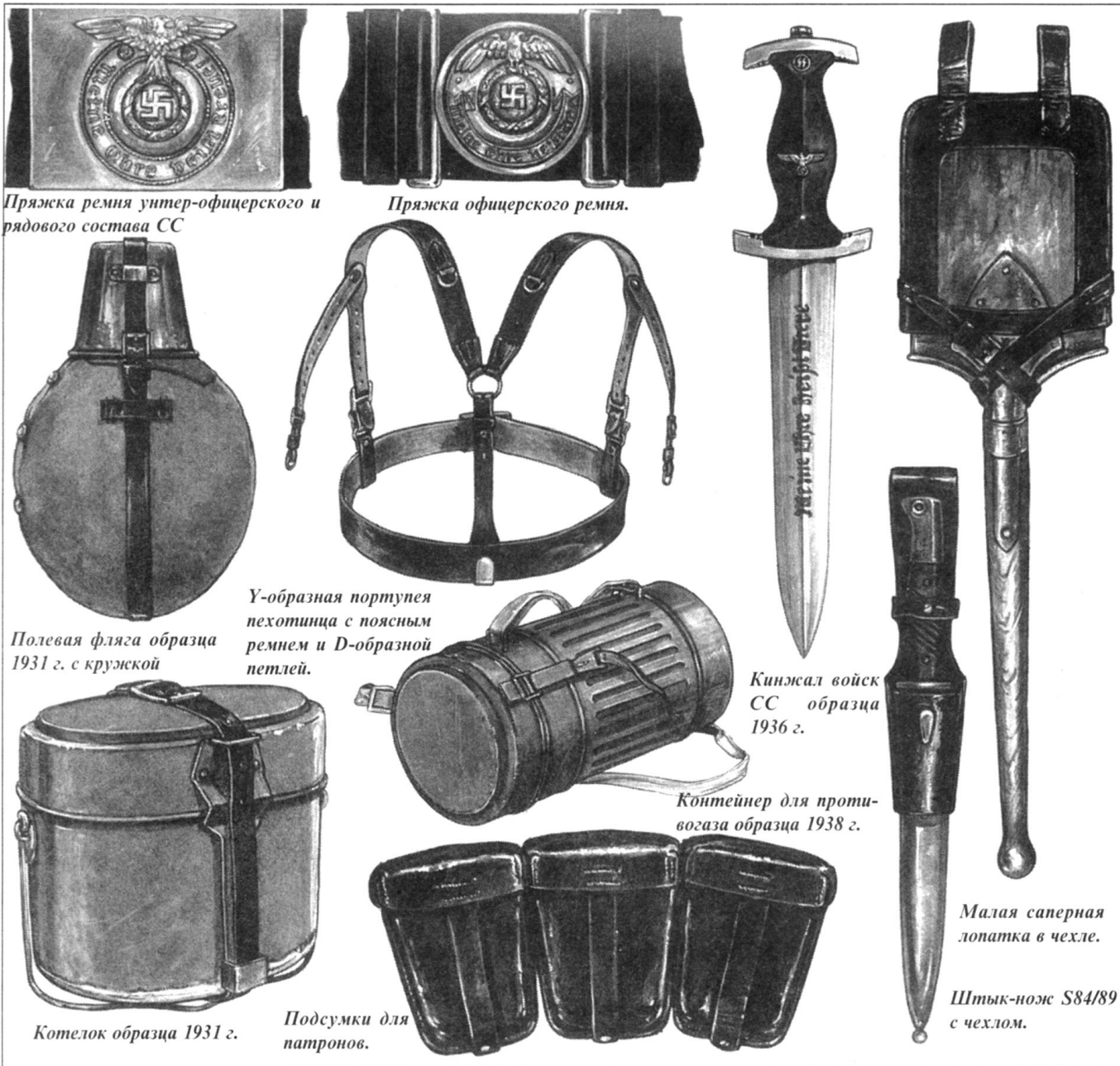
жаными ножами, зафиксированными кожаной петлей или, позднее, горизонтальным и вертикальным ремешками на пряжках.

Штык в ножнах обычно носили сзади, поверх лопаты, затем его перенесли на живот, между патронными сумками, поскольку невозможно было снять лопату, не сняв предварительно штыка.

Чтобы уравновесить лопату, справа к ремню подвешивалась большая брезентовая сумка для хлеба. Кроме пайка в этой сумке солдаты хранили фуражку и прочие мелкие вещи, не вошедшие в ранец. Сверху на сумке имелось два металлических кольца, к одному из которых крепилась фляжка с питьевой водой. Серая жестяная канистра с противоголодом висела на отдельном ремне, надеваемом через плечо. Вместо канистры иногда использовали брезентовый мешок, в который также укладывали накидку химической защиты. Поскольку воюющие стороны практически никогда не применяли ОВ, то в канистре вместо противоголода обычно хранили различные мелкие вещи, особенно те, что боялись влажности, например, сигареты.

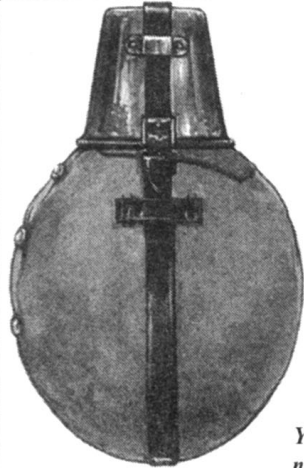
Унтер-офицер СС несет вахту у ручного пулемета ZB-26 чешского пулемета. В Германии эти пулеметы получили обозначение MG-26(t), они широко использовались в частях полиции СС. Снимок вероятно сделан в Польше на учениях по борьбе с партизанами.





Пряжка ремня унтер-офицерского и рядового состава СС

Пряжка офицерского ремня.

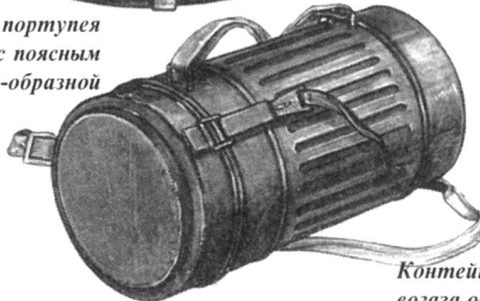


У-образная портупея пехотинца с поясным ремнем и D-образной петлей.

Полевая фляга образца 1931 г. с кружкой



Котелок образца 1931 г.

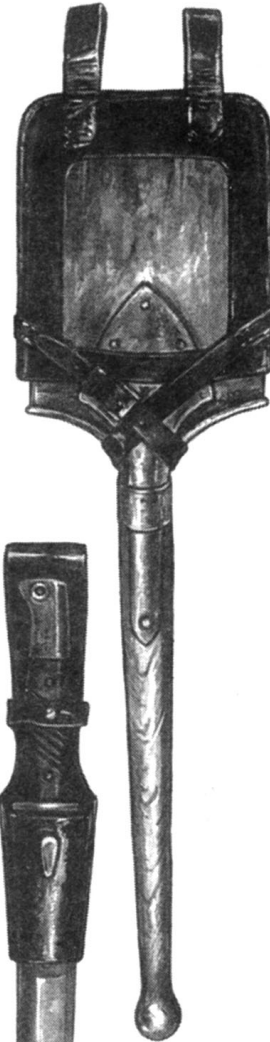


Контейнер для противогАЗа образца 1938 г.



Подсумки для патронов.

Кинжал войск СС образца 1936 г.



Малая саперная лопатка в чехле.

Штык-нож S84/89 с чехлом.

Вступая в бой, grenадеры оставляли в бронетранспортерах или в окопах большую часть своей экипировки, обычно оставляя только котелок, фляжку, цельтбан, продмешок (в боевых условиях там обычно держали гранаты), лопатку и штык. В общем, эсэсовцам предоставлялось право широкого выбора того, что следовало брать в атаку. Единственным предметом экипировки, который следовало непременно брать с собой, была противогазная канистра.

Оружие

Эсэсовцы, вооруженные пистолетами-пулеметами или штурмовыми винтовками, не носили патронных сумок, а вместо них использовали продолговатые кожаные или брезентовые тройные сумки для запасных магазинов. Эти сумки подвешивались не вертикально, а под углом, чтобы они не мешались при ходьбе и беге. Номера пулеметных расчетов

для самообороны использовали пистолеты. Иметь пистолет или пистолет-пулемет в дополнение к винтовке или даже вместо нее было неписанным правилом войск СС.

Вообще говоря, в бою пистолет практически бесполезен из-за недостаточной дальности и низкой точности огня. Однако пистолеты часто использовали экипажи бронемашин, поскольку винтовки были слишком неудобны. Кроме того, пистолет добавлял солдату уверенности в себе, и эта уверенность позволяло эсэсовцам брать в плен деморализованных солдат противника, как это часто случалось во Франции и в первое время в России. Пистолет также становился последней надеждой солдата избежать плена, например, в России эсэсовцы предпочитали застрелиться, чем попасть в руки красноармейцев. Пистолет или пистолет-пулемет часто выручали солдат во время уличных боев, в густом лесу или при штурме траншей, где длинностволь-

Ремни унтер-офицерского и рядового состава имели прямоугольную пряжку, офицерские ремни - круглую пряжку. На пряжках ремней СС имелась надпись «Mein Ehre heist Treue» (моя честь - верность). Пряжки изготовлены из белого металла. Амуниция изготавливалась из черной или коричневой кожи, ремни крепились стальными кольцами. Амуниция данного образца являлась штатной для всех германских пехотинцев. Ширина передних ремней портупеи - 4 см, заднего - 2,5 см. К портупеи могли крепиться рюкзак Zeltbahn, скатка шинели. Фляги изготавливали из алюминия или стали средней твердости, а также из бакелитовой фанеры. Фляги не всегда комплектовались чехлами. Подсумки для патронов обычно изготавливались из кожи (или кожзаменителя, во второй половине войны). По три подсумка крепились слева и справа от пряжки на поясном ремне. В каждом подсумке хранилось пять патронов калибра 7,92 мм.

ные винтовки оказывались неудобными. Здесь будет уместно заметить, что Гуго Шмайссер (Schmeisser) разработал первый в мире пистолет-пулемет MP 18 специально для использования при штурме траншей. Наконец, пистолет служил символом власти, поэтому это был стандартный предмет оснащения полицейских и жандармов.

Самыми распространенными типами пистолетов в начале войны были знаменитый 9-мм Luger P 08 и более современный Walther P 38, принятый на вооружение в 1938 году и благодаря своей дешевизне и технологичности вытеснявший предыдущую модель. Кроме того, в конструкции Вальтера имелось приспособление исключавшее случайный спуск даже при установленном предохранителе. Эта особенность очень нравилась солдатам, поскольку предохранители на Люгерах не отличались надежностью и P 08 часто представляли опасность для своих владельцев. Другой приятной чертой Вальтера был штырьковый индикатор, который даже в темноте позволял на ощупь определить, что в патроннике есть патрон. Конструкция Вальтера была настолько удачной, что шеф департамента вооружений войск СС, однажды предпринял попытку (закончившуюся неудачей) направить все выпускаемые Вальтеры на вооружение войск СС.

Офицеры СС часто носили небольшие пистолеты системы Walther PP и PPK. Первоначально эти пистолеты разработали для полиции, но среди офицеров СС они получили особую популярность благодаря малому размеру. Такие маленькие пистолеты легко было спрятать на себе или в личных вещах, а обнаружить их можно было только при тщательном обыске. Другая популярная система - 9-мм Маузер С96, напротив, имел весьма внушительные размеры. Благодаря характерной форме рукоятки, Маузер получил прозвище «ручка от веника». Несмотря на столь пренебрежительное прозвище, пистолет считался одним из самых лучших и служил предметом гордости владельца.

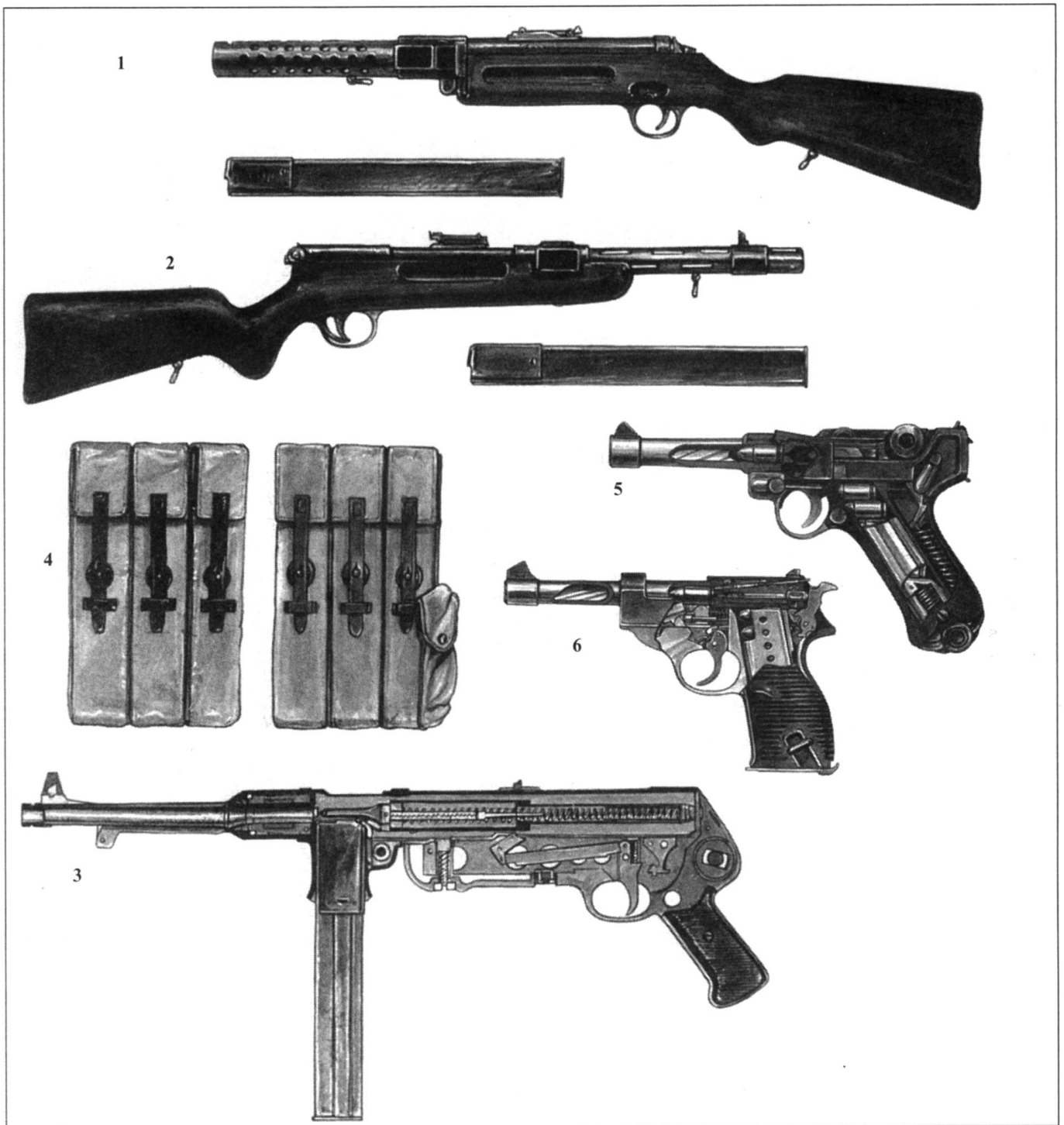
В то время как Luger и Walther имели восьмизарядный магазин и могли вести огонь одиночными выстрелами на расстояния не превышавшие 25 метров, Маузер имел магазин на 20 патронов и мог

Бойцы полка СС «Германия», Голландия или Франция, май 1940 г. В ходе французской кампании в СС широко использовались камуфлированные накидки, но здесь такая накидка есть только у одного - заткнута за пояс. За спиной у этого солдата висит тренировочный станок, который служил для стрельбы из пулемета MG-34 по воздушным целям. Справа стоит унтершарфюрер СС, свою каску он обмазал грязью для маскировки. В декабре 1940 г. полк «Германия» был преобразован в дивизию СС «Германия», скоро сменившую название на «Викинг».



Крупный план двух солдат из полка СС «Вестланд» на учениях. Под мундир солдата на переднем плане одета рубашка гражданского образца. Полк «Вестланд» был сформирован 25 мая 1940 г. из добровольцев, проживавших на территории Голландии и Фландрии. Одновременно формировался полк СС «Нордланд». В конце 1940 г. полки «Вестланд» и «Нордланд» были сведены в один полк СС «Германия», ставший ядром дивизии СС «Викинг».





1. Пистолет-пулемет Schmeisser (Haenel) MP28 калибра 9 мм

Пистолет-пулемет MP28, также как пистолеты-пулеметы Бергмана и Эрма, снабжался деревянным прикладом и имел боковой магазин. В войсках СС это оружие пользовалось большей популярностью, чем более современные пистолеты-пулеметы MP38/40.

2. Пистолет-пулемет Bergmann MP 34/35. Автомат был разработан в Дании, позже выпускался в Германии. Изготовлено около 40000 шт., все пошло на вооружение СС.

3. Пистолет-пулемет MP38/40

Наиболее известный германский пистолет-пулемет времен второй мировой войны выпускался фирмой Эрфуртер Maschinenfabrik. Известно несколько вариантов пистолета-пулемета. В частности выпускалась модель MP40/II, снабжавшаяся сдвоенным магазином (каждый на 32 патрона), что позволяло сократить время на перестановку магазина. Этот вариант оказался неудачным из-за возросшей массы и опасности попадания грязи в «нерабочий» магазин.

4. Кожаный и тканевый подсумки для магазинов к пистолету-пулемету MP38/40

Подсумки, сделанные для магазинов к пистолету-пулемету MP38/40, подходили также для магазинов от пистолета-пулемета MP28. Обычно, солдат носил два подсумка, слева и справа.

5. Пистолет Luger P08 калибра 9 мм

На рисунке показан вариант знаменитого пистолета со стволом длиной 102 мм. В разрезе показаны обойма с механизмом подачи патронов и ствол с затвором. Емкость магазина - восемь патронов.

6. Пистолет Вальтер P-38

Штатный автоматический пистолет вооруженных сил Германии с 1940 г. P-38 является улучшенным вариантом знаменитого Люгера. Удачный пистолет выпускался вплоть до 1957 г. и состоял на вооружении бундесвера.



7. Штурмовая винтовка MP43 калибра 7,92 мм

Штурмовая винтовка MP43 разработана на базе винтовки Haenel МКб-42. Впервые винтовки MP43 были использованы летом 1943 г. под Курском. Выпускалось оружие фирмами Эрфуртер Maschinenfabrik и Маузер. Позже винтовка стала называться StG 44 (Sturmgevehr 44, штурмовая винтовка образца 1944 г.). На первых вариантах имелись устройства метания гранат. Еще одним необычным приспособлением MP43 являлся адаптер Krummlauf, позволявший искривлять траекторию полета пули в горизонтальной плоскости - стрелять из-за угла. Адаптер комплектовался зеркальным прицелом. Устройство не получило широкого распространения, так как сильно снижалась начальная скорость полета пули. О случаях использования в боях штурмовых винтовок MP43 с адаптером Krummlauf почти ничего не известно.

8. Кожаный и тканевый подсумки для магазинов к пистолету-пулемету MP43

9. Eiergranate M1939

Стандартная германская граната- «лимонка» массой 0,34 кг. Дальность броска гранаты достигала 45 м, радиус поражения - 13 м. Во второй половине войны гранаты выпускались в варианте с «рубашкой», увеличивающей поражающее воздействие.

10. Stielhandgranate M1924

Популярная ручная граната весила 0,59 кг. Ее нельзя было метнуть так далеко, как Eiergranate M1939, но граната с деревянной ручкой имела два преимущества. Во-первых гранаты с ручкой, засунутые за ремень находились фактически в немедленной готовности к применению, в то время как «лимонки» требовалось доставать из подсумка. Во-вторых - имела возможность сделать связку из четырех-пяти гранат, значительно усилив эффект взрыва. Обычно связки гранат применялись против траншей и укреплений противника.

11. Пистолет Маузер С96 калибра 9 мм

Стандартный вариант десятизарядного пистолета, любимого оружия советских чекистов и комиссаров «в пыльных шлемах». В германской армии Маузер не любили из-за неудобной рукоятки, зато из пистолета можно было вести стрельбу как одиночными патронами, так и очередью.

12. Пулемет MG42 калибра 7,92 мм

Единый пулемет вооруженных сил Германии, на треножном станке использовался как станковый, на сошках - как ручной. Дальность стрельбы 3000 м. «Узким» местом пулемета являлся ствол, быстро нагревавшийся при стрельбе, расчету всегда приходилось носить с собой запасные стволы. В варианте ручного пулемета MG42 был неустойчив при стрельбе. Несмотря, на «посредственное» производственное исполнение по сравнению с предшественником MG34, пулемет MG42 оказался более терпимым к загрязнению и требовал меньшего ухода.



Унтершарфюрер ССб 1. SS-VT Standarte «Deutschland», Франция, июнь 1940 г.

В руке сержант войск СС держит пилотку раннего образца, орел СС закреплен на матерчатом треугольнике черного цвета, пришит с правой стороны головного убора. Унтер одет в стандартную полевую униформу серого цвета, введенную в войсках СС в 1937 г. Ворот мундира - темно-зеленый, в полах мундира сделаны прорезные карманы с клапанами. В правой петлице - руны СС и цифра «1» (цифра один обозначает номер полка, такую символику в петлицах имели только военнослужащие из «Deutschland», «Germania» и «Der Führer»). В левой петлице - знаки различия. Обратите внимание на монограмму «D» на погонах и на нарукавную ленточку «Deutschland» на обшлаге левого рукава мундира. Обувь - обычные солдатские «маршевые» ботинки. Вооружен боец карабином Маузер 98k калибра 7,92 мм. На ремне подвешена деревянная кобура с пистолетом Маузер С96 калибра 9 мм.

ность огня достигала 150 метров. Эсэсовцы предпочитали старый MP 28 более современным моделям за его высокое качество, а также за то, что у MP 28 магазин вставлялся сбоку. Эта особенность облегчала ведение огня из положения лежа. То же относилось и к MP 34/35, выпускавшегося датской компанией Bergmann. На вооружение вермахта этот пистолет-пулемет поступил в 1940 году после того, как в апреле Дания была оккупирована Германией (кстати, войска СС в этой операции не участвовали). Хотя войска СС испытывали нехватку вооружений, поскольку предпочтение отдавалось армии, пистолеты-пулеметы датского производства практически все достались СС.

Другим необычайно популярным видом стрелкового оружия в войсках СС был 9-мм автоматический пистолет Браунинг, выпускавшийся бельгийским Национальным Заводом. Имея тринадцатизарядный магазин, Браунинг был более

вести автоматический огонь на расстоянии до 1000 метров, то есть фактически это был пистолет-пулемет (в немецкой армии Маузер классифицировали как автоматический пистолет). Чтобы повысить точность огня предусматривалась возможность использовать деревянную кобуру пистолета в качестве приклада. К сожалению при стрельбе очередями невозможно было точно прицелиться, поскольку отдача задирала ствол вверх. Однако высокая плотность автоматического огня компенсировала этот недостаток.

Со временем основным вооружением эсэсовцев стал пистолет-пулемет. В войсках СС использовали несколько типов пистолетов-пулеметов, причем некоторые модели пользовались большей популярностью, чем другие. В 1940 году на вооружении войск СС состояло четыре типа пистолетов-пулеметов: 9-мм MPE, MP 28, MP 34/35 и MP 38. MP 40 еще только приняли на вооружение. Все пистолеты-пулеметы были короткоствольными, имели коробчатый магазин на 20 или 32 патрона и характеризовались высокой скорострельностью. Эффективная даль-



Командир дивизии SS-Verfügungsdивизия (позже дивизия СС «Дас Рейх») группенфюрер Пауль Хауссер обсуждает ситуацию на поле боя, Франция, май 1940 г. Хауссер, получивший у подчиненных прозвище «Папа», был первым командиром этой дивизии. Свои харизматические качества командира Хауссер в полной мере раскрыл на Восточном фронте. В августе 1941 г. он стал кавалером Рыцарского креста, в июле 1943 г. получил Дубовые листья, в августе 1944 г. - Мечи. В 1944 г. Хауссер командовал 7-й армией.

Личный состав дивизии SS-Verfügungs-division проходит в парадном строю по мосту в Хендю на французо-испанской границе, 9 июля 1940 г. Во главе колонны три унтершарфюрера СС, на шею знаменосца висит эсэсовская бляха. Оба ассистента знаменосца награждены Железными крестами 1-го класса.



эффективным оружием, чем Luger или Walther. Кроме того бельгийский пистолет имел более удобную рукоятку. После нападения на СССР в войсках СС широкое применение нашли советские пистолеты-пулеметы ППШ и ППД. Оружие немецкого производства получали, в основном, младшие офицеры и унтер-офицеры, в то время как рядовые использовали трофейные образцы.

В то время как в войсках СС многие солдаты имели автоматическое оружие, в армии основным видом стрелкового оружия вплоть до 1943/44 годов оставалась пятизарядная 7.92-мм винтовка Kar 98, по своим тактико-техническим характеристикам весьма близкая к английской винтовке Lee-Enfield и американской Springfield. В дальнейшем появилась штурмовая винтовка MP 34/StG 44, которая также приобрела большую популярность. Эта первая в мире настоящая штурмовая винтовка, сочетавшая в себе дальнюю точность и точность огня обычной винтовки и скорострельность пистолета-пулемета, появилась после того, как выяснилось, что в бою часто возникает необходимость вести автоматический огонь на расстоянии до 400 метров.

В войсках СС большое внимание уделяли насыщению частей тяжелым вооружением, поэтому части СС имели на вооружении относительно больше пулеметов и минометов, чем обычные части вермахта. Немецкая промышленность производила два основных типа пулеметов: MP 34 и MP 42. Оба пулемета считались непревзойденными образцами огнестрельного оружия и характеризовались феноменально высокой скорострельностью и использовали как ленточное, так и магазинное питание (емкость барабанного магазина - 75 патронов).

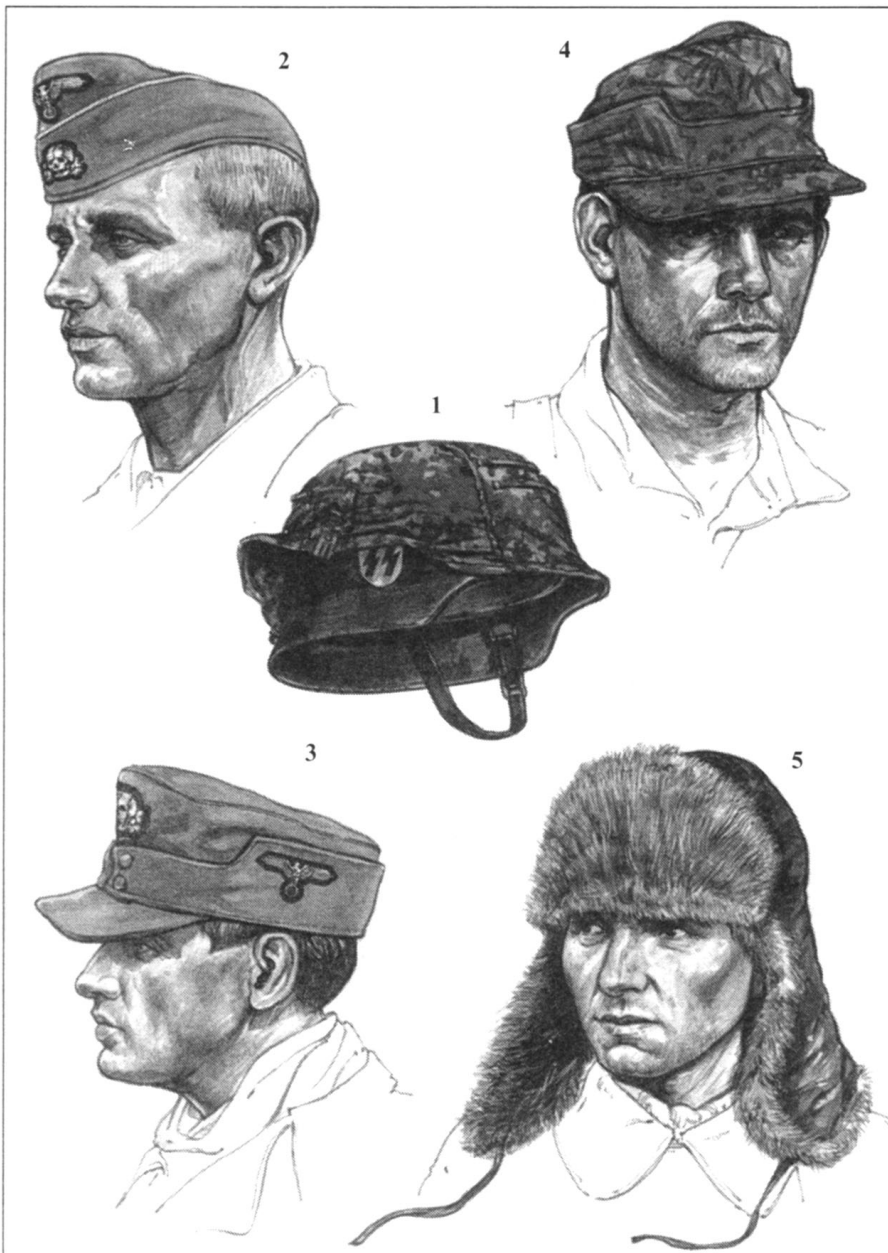
Эсэсовцы также были вооружены ручными гранатами («лимонками») и «ко-



Гитлер осматривает тяжелый французский танк Char B1, подбитый немцами где-то во Франции, 1940 г. Справа от фюрера - рейхсфюрер СС Генрих Гиммлер, слева - адъютант Гиммлера группенфюрер СС Карл Вольф. Правее Гиммлера стоит юный адъютант Гитлера унтерштурмфюрер СС Гансгеорг Шульце. Любил фюрер молодежь, а уж как молодежь фюрера любила...

Гитлер осматривает поля сражения во Франции. На заднем плане - один из фортов линии Мажино. В окружении фюрера - офицеры СС, вермахта, люфтваффе, полиции. В центре - генерал-полковник Вильгельм Кейтель. Кейтель разговаривает с представителем славных люфтваффе гауптманом Николаусом фон Бюловым (Бюлов был адъютантом фюрера от люфтваффе). Над правым плечом Кейтеля просматривается физиономия адъютанта фюрера от СС унтерштурмфюрера Гансгеорга Шульце. Над правым плечом Гитлера просматривается профиль Генриха Гиммлера. Крайний слева - Мартин Борман.





1. Каска образца 1935/1940 г.г. и камуфлированный чехол

Обычная каска полевого серого цвета с камуфлированным чехлом. На левой стороне каски вместо изображения орла вермахта - руны СС. Чехлы шили из той же ткани, что и камуфлированные куртки. Ближе к концу войны на чехлах стали делать петли для крепления маскировки.

2. Полевая пилотка Schiffchen

Пилотка Schiffchen пришла на смену пилоткам раннего типа. Орел закреплен не на боку, а впереди головного убора, выше эмблемы в виде черепа с костями. Кант - белый, цвет пехоты.

3. Einheitsfeldmütze образца 1943 г.

В 1943 г. вместо пилоток получили хождение кепи, дизайн которых позаимствован у кепи горных стрелков. Разница - в длине козырька, у кепи горных егерей козырек был длиннее. Существовали различные вариации пуговиц - две или одна (чаще встречались кепи с одной пуговицей). Орел пришит с левой стороны головного убора.

4. Камуфлированное кепи

Облегченный вариант Einheitsfeldmütze. Кепи пошито из камуфлированной ткани, обычно на таких кепи не имелось ни пуговиц, ни символика. Впрочем, благодаря стараниям самих обладателей кепи на них появлялись и пуговицы и символика.

5. Шапка-ушанка

Шапки ушанки стали поставляться в войска после предметного знакомства солдат и офицеров вооруженных сил Германии с русским генералом Морозом. Дизайн шапки скопирован с русской ушанки («трейх»). Часто на ушанки крепили символику вермахта или войск СС.

лотушками»), противотанковыми и противопехотными минами, 50-мм и 80-мм минометами и огнеметами. В дальнейшем появился 120-мм миномет, поскольку опыт боев на Восточном фронте ясно показал необходимость в столь мощном миномете, способном посылать тяжелые мины на дальнее расстояние.

В начале войны пехотные части не имели эффективного противотанкового вооружения. В компаниях 1939-40 годов этот недостаток существенно не повлиял на исход сражений, поскольку французские и английские (не говоря уже о польских) танки использовались малоэффективно и редко представляли значительную угрозу. В России ситуация оказалась диаметрально противоположной.

Обергруппенфюрер СС «Зепп» Дитрих инспектирует полк СС «Лейбштандарт СС Адольф Гитлер» генерала Йоханнеса Бласковитца, февраль 1941 г. «Лейбштандарт СС Адольф Гитлер» считался элитой элиты. Гиммлер приложил массу усилий, чтобы сделать LSSAH образцовой частью Ваффен СС. Подразделение «Лейбштандарт Адольф Гитлер» было сформировано для личной охраны фюрера в 1933 г. Справа на снимке видна часть конструкции танка Pz.Kpfw. I Ausf. В.



Дитрих выходит из штаба полка «Лейбштандарт СС Адольф Гитлер», который располагался в Афинах в здании отеля «Акрополь», Греция, апрель 1941 г. Охранник у подъезда одет в серый вариант черной униформы танкистов. Такую форму носили члены экипажей штурмовых орудий полка «Лейбштандарт СС Адольф Гитлер» во время Балканской кампании. Обут боец в высокие ботинки с гетрами - крайне редкая для того периода обувь. На крыле машины видна эмблема LSSAH. 22 августа 1943 г. LSSAH стала танковой дивизией.

В ответ на отчаянные требования с Восточного фронта как можно скорее разработать эффективное противотанковое оружие, доктор Генрих Лангвайлер (Langweiler) сконструировал так называемый Panzerfaust (противотанковый кулак), известный у нас более как фаустпатрон. Панцерфауст представлял собой однозарядное оружие состоявшее из кумулятивного снаряда и металлической трубки. Эта крайне примитивная конструкция позволяла вести прицельный огонь не далее чем на 30 метров, что требовало от солдата железных нервов, зато пробивала броню толщиной до 140 мм. Панцерфауст настолько хорошо себя показал, что наладили массовое производство этого вооружения, причем месячный выпуск достигал 200000 штук.

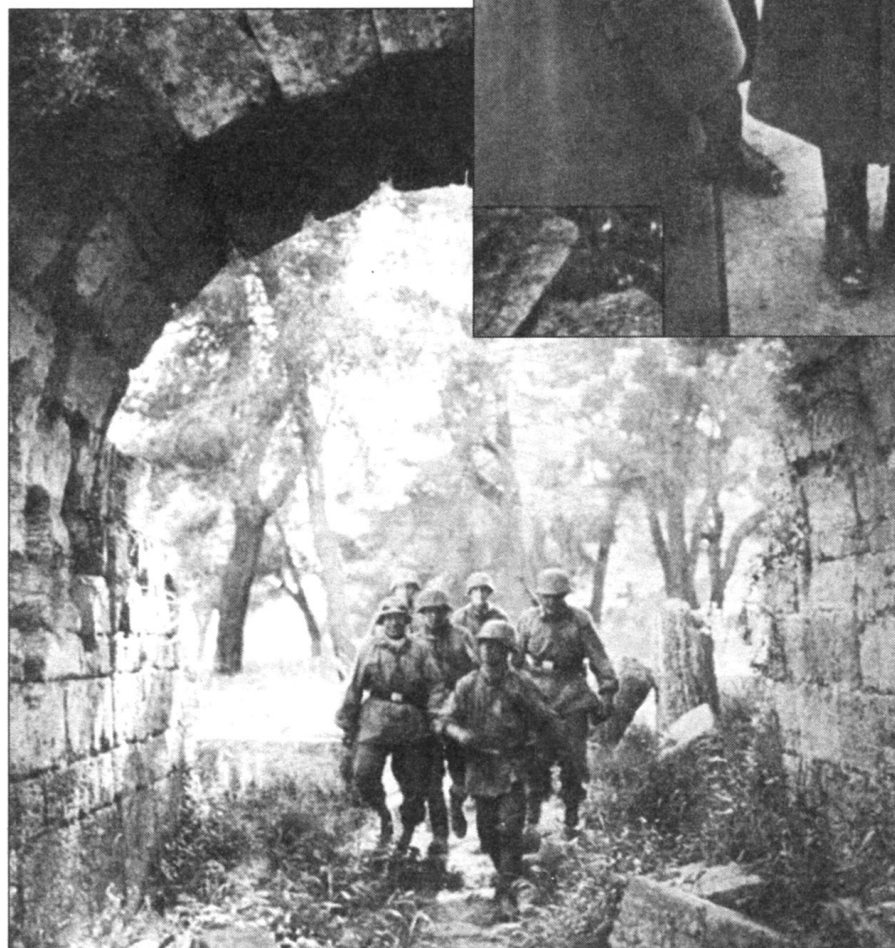
В 1943 году появился следующий тип противотанкового вооружение - Panzerschreck («противотанковая алебарда»). Панцершрек представлял собой простую копию американской базуки, захваченной немцами в Тунисе - трубу, с помощью которой осуществлялся пуск 88 ракеты с кумулятивной боевой частью. Поскольку панцершрек имел больший калибр, чем его американский прообраз (88 мм против 60), то и эффективность

Гауптштурмфюрер СС Фриц Клингенберг, известный герой кампании на Балканах, зачитывает в радиомикрофон сообщение о капитуляции Белграда. На головах всех троих солдат одеты пилотки Feldmütze, которые слегка отличаются друг от друга в деталях. У Клингенберга стандартная пилотка вермахта с нацистским орлом впереди, серебряным кантом по верхнему обрезу и перевернутым V из сутажа. Вместо кокарды вермахта на пилотке укреплен эсэсовский череп с костями. Справа стоит унтершарфюрер СС. Орел на его пилотке закреплен на фоне треугольника черного цвета, сутажа нет. На унтершарфюрере одета камуфлированная куртка раннего образца с застежкой-молнией. На рукавах куртки пришиты по две полоски белого цвета - знак быстрой идентификации «своих». Унтер-офицеры носили по одной полоски, офицеры - по две, старшие офицеры - три. Обратите внимание на воротнике мундира Клингенберга нет петлиц, а на рукаве пришит орел армейского образца.



Бой окончен, можно пожрать и потрепаться. Гестаповцы и представители ордунгполиции беседуют с группенфюрером СС Куртом Далюгом по прозвищу «Думми-Думми». Далюг, один из первых партий-геноссе, в 1936 г. был назначен шефом секретной полиции. Снимок сделан в начале мая 1941 г. в Словении, когда Далюг инспектировал германскую полицию на Балканах. Ордунгполиция была создана в начале 20-х годов. Она быстро набирала численность, поскольку численность рейхсвера ограничивалась условиями Версальского договора. В 1934 г. контроль над всей полицией Германии установил рейхсфюрер СС Генрих Гиммлер. Униформа ордунгполицейских схожа с униформой ваффен СС и вермахта. Различие - в петлицах, эмблемах.

немецкого вооружения была выше (панцершрек пробивал броню толщиной до 100 мм, прицельная дальность - 120 метров, то есть лучше, чем у панцерфауста). Панцершрек имел один недостаток - вспышка при пуске ракеты выдавала позицию, поэтому оператору установки следовало постоянно перемещаться. Кроме того, оператору приходилось носить противогаз, чтобы защитить себя от дыма и огня. В последствии у панцершрека появился небольшой щиток с прорезью для прицеливания. В бою панцершрек обслуживался расчетом из двух номеров (оператора и заряжающего), каждый из которых обычно нес по три ракеты.



Группа солдат из LSSAH в камуфляже на экскурсии по руинам Олимпии, Греция, май 1941 г.

Изготовление и ремонт

Как уже упоминалось выше, вся эссовская униформа изготавливалась в концентрационных лагерях (за исключением мундиров, сшитых по индивидуальному заказу). Среди немецких евреев имелось много хороших портных и швей. Хотя все эти люди были лишены своих гражданских прав, Департамент экономического управления СС направлял талант и навыки заключенных на пользу Рейху. (Единственный технологический этап, выполняемый вне концлагерей, - это окраска камуфляжной ткани). Каждый солдат имел иголку с ниткой и мог в полевых условиях починить порванное обмундирование. Если же кто из солдат имел гражданскую специальность сапожника, то он чинил обувь и себе и своим однопольчанам.



Солдаты войск СС осматривают брошенный бойцами Красной Армии ДОТ, конец июня 1941 г. В тот период численность ваффен СС составляла более 200 000 человек.

Унтер-офицер СС, вероятно художник, делает зарисовку с натуры. В качестве рабочего кабинета он использовал кабину истребителя И-16, июнь 1941 г. Кант воротника мундира - белого цвета, руны в петлицах скорее всего темно-серые.

Оружие, разумеется, изготавливали на оружейных заводах, в обстановке строжайшей секретности, поэтому есть очень мало сведений об этом. Каждый солдат имел набор инструментов (отвертку, гаечный ключ и т.д.) и чистящих материалов для текущего ухода за личным оружием. Более серьезные поломки исправляли полевые ремонтные мастерские, находившиеся непосредственно за линией фронта.

Физическая и психологическая подготовка

Прежде чем начать описание курса подготовки, обязательного для каждого эсэсовца, следует особенно остановиться на причинах, которые приводили че-

Выдающимся трофеем во все времена считалось Знамя. Это знамя солдаты дивизии СС «Дас Рейх» захватили в июле 1941 г. Небольшая неувязка - на снимке знамя всего-навсего пионерского отряда, тоже трофей. Все эсэсовцы одеты в камуфляж, каски затянуты камуфлированной тканью. Камуфляж - пятна светло-зеленого, темно-зеленого и светло-коричневого цветов.





Совещание офицеров вермахта, люфтваффе и СС. Офицер СС повидал многое - на груди нашивки за два ранения и серебряный знак за рукопашную атаку. На мундире образца 1937 г. есть все полагающиеся знаки различия и символика СС.

ловека не в армию, а в СС. Причинах, которые позволяли делать из эсэсовцев фанатичных бойцов, заслуживших прозвище «солдат разрушения».

Каждый новобранец, вступавший в ряды СС давал клятву в личной преданности Адольфу Гитлеру, причем в тексте клятвы однозначно личность фюрера ставилась выше государства. Вот эта клятва:

*«Я клянусь тебе Адольф Гитлер
Как фюреру и рейхсканцлеру
В преданности и храбрости
Я клянусь тебе и всем начальникам,
которых ты назначишь
Верно служить до своей смерти
Да поможет мне Бог»*



Солдаты дивизии СС «Норд» (позже 6. SS-Gebirgs-Division «Nord»), север Советского Союза, 1941 г. Бойцы одеты в камуфляж раннего типа, на касках камуфлированные трехцветные чехлы. Брюки - обычные, серого цвета. Обувь - высокие ботинки с гетрами, типичны для солдат дивизии «Норд» в 1941 г. У четверых есть противомоскитные сетки. На переднем плане - пулемет MG-26(1). Бойцы позируют на фоне 37-мм противотанковой пушки PaK-36. На оборотной стороне орудийного щита написана цифра «7».

Похозжая картина - форсирование водной преграды вброд. Экипаж толкает свой мотоцикл BMW R61 или R66. Штурман СС также служит в дивизии СС «Мертвая Голова». Обратите внимание на необычную тактическую маркировку на коляске мотоцикла. Расшифровать ее не удалось.



Эсэсовцы из дивизии «Норд» на марше, Советский Союз. На переднем плане - расчет пулемета. Один солдат несет на плече пулемет MG-37(t) (еще один чешский «трофей», изначально пулемет обозначался ZB-37), второй - тренажный станок. Масса пулемета 19 кг, не слабый вес даже для откормленного млеко и яйками эсэсмана. Камуфляж куртки солдата с пулеметом - раннего типа. Такие камуфлированные куртки были популярны Ваффен СС в период проведения операции «Барбаросса». На автомобиле установлен пулемет MG-26(t).



Так что же побуждало людей идти на службу в СС и давать подобную клятву. На это есть много ответов. Например, Отто Скорцени (Skorzeny) первоначально служил в люфтваффе, но из-за своего высокого роста, мешавшего ему летать в самолетах, был переведен в СС. Но обычно люди вступали в СС из-за своего тщеславия, поскольку, считалось, что так можно приблизиться к элите. После того, как в 1935 году в Германии снова ввели всеобщую воинскую повинность, средний уровень подготовки в армии значительно опустился. (Прежде, когда численность рейхсвера ограничивалась 100000 человек, в армию набирали только лучших). Поэтому честолюбивые молодые люди, призываемые в армию, предпочитали становиться первыми на деревне, чем вторыми в Риме.



Солдаты дивизии СС «Мертвая Голова» засели на своем мотоцикле BMW R12 в песке, Советский Союз, ранняя осень 1941 г. На мотоцикле сидит ротенфюрер СС. В петлице мундира ротенфюрера видна лента Железного креста 2-го класса. На крыло мотоцикла нанесена эмблема дивизии СС «Мертвая Голова», на борту бензобака номер - «23» или «25».



1. Камуфлированная куртка раннего типа

Впервые куртки данного типа в боевых условиях были опробованы в ходе компаний в Польше и на Западе. Куртка имеет двусторонний рисунок: на лицевой части - камуфляжные пятна «летнего» типа, изнанка - осенний камуфляж. Пятна осеннего камуфляжа видны в вырезе куртке. Талия и манжеты собраны на резинках, на груди имеется по прорези для доступа к нагрудным карманам мундира, поверх которого обычно носилась камуфлированная куртка. На практике доступ через прорези к карманам мундира перекрывали ремни портупей, поэтому позже прорези заменили небольшими отверстиями для вентиляции. Технологический процесс нанесения рисунка камуфляжа на ткань занимал несколько дней, позже его удалось сократить.

2. Камуфлированная куртка позднего типа

Легко заметить несколько отличий от куртки раннего типа: нет прорезей на груди, на подлах появились накладные карманы, вместо шнуровки использована застежка на пуговицах. В верхних частях рукавов и на груди ближе к плечам пришито по три узких полоски, которые предназначены для крепления маскировки. В данном случае на лицевую сторону куртки нанесен «осенний» рисунок, а на изнанку - «летний».

3. Zeltbahn

Накидка Zeltbahn пользовалась большой популярностью. Небольшая и легкая она служила защитой от непогоды, как пончо, несколько накидок могли соединяться в тент. Большинство накидок шилось из материала полевого серого цвета или камуфляжа армейского образца, в конце войны появились накидки Zeltbahn с камуфляжем, принятым в войсках СС.

4. Армейская двусторонняя зимняя утепленная куртка

Стандартная зимняя парка, лицевая сторона - белого цвета, изнанка - серого. Парки данного образца широко использовались как в войсках СС, так и в вермахте, однако поначалу (в 1942 г.) приоритет в получении зимних «реверсивных» курток имели войска СС. В первую военную зиму солдатам и офицерам приходилось сооружать импровизированную маскировку, наматывая поверх шинелей постельное белье. Парки здорово облегчили жизнь немецким солдатам и офицерам. Они были более теплыми, чем шинели, в меньшей степени стесняли движения и уже имели белую маскировочную окраску - отпадала надобность в постельном белье.

5. Двусторонняя зимняя утепленная куртка войск СС

От армейской парки войск СС отличалась камуфлированным рисунком «осеннего» типа изнанки. Качество швейно-закроечных работ было даже не на уровне фабрики «Красная швея» - парки, как и большинство униформы войск СС шились в концлагерях. На низкую квалификацию тружеников накладывался откровенный саботаж.

Армейские начальники вскоре это поняли и начали осуществлять жесткий контроль за численностью СС. Тогда Гитлер начал финансировать СС из бюджета полиции, а не армии. Таким образом армейские чины получили больше денег и уже не так враждебно относились к росту численности СС. Эта враждебность была вызвана тем, что в Германии армия традиционно в одиночку осуществляла оборону государства и появление конкурентов не вызвало энтузиазма у армейских генералов.

Было еще два отличия между членами СС и солдатами вермахта. Хотя физические требования к эсэсовцам были гораздо выше, чем к солдатам вермахта, требования к образованности добровольцев не отличались строгостью. Напротив, в СС охотнее брали малообразованных людей. Почти половина личного состава СС умела только читать и писать, а в офицеры СС специально отбирали людей, уступавших в образованности армейским офицерам. Столь невысокий кругозор эсэсовцев позволял делать из них исполнительных слуг с хорошо промытыми мозгами. (Следует заметить, что все вышесказанное применимо только к собственно войскам СС. Но СД - служба безопасности СС, возглавляемая Райнхардом Гейдрихом (Heydrich) - напротив, была в основном укомплектована молодыми людьми с высшим юридическим и управленческим образованием).

Другой отличительной чертой войск СС было то, что большинство эсэсовцев



Группа эссовцев в горящей русской деревне. На конной тяге - легкие гаубицы 7,5 см leFH-18. Необычно крепление гаубиц. Упряжь закреплена за оси колес, а гаубицы развернуты станинами назад. Станины на весу поддерживают солдаты. На щитах гаубиц закреплено по ящику со снарядами. Ящики, в данном случае, выполняют роль балансиров, частично компенсируя массу станин.

Те же самые солдаты. Возглавляет группу унтерштурмфюрер СС. Скорее всего на снимки попало подразделение кавалерийской бригады СС. В начальный период войны бригада охраняла растянутые коммуникации ушедших далеко вперед наступающих германских войск.



Солдат войск СС изучает трофейную советскую мину, сентябрь 1941 г. На солдате камуфлированная куртка раннего типа, каска измазана для маскировки грязью.

В одном месте собрались солдаты разных родов войск, Советский Союз, 1941 г. Четверо слева - бойцы французского добровольного легиона, который в августе 1943 г. вошел в состав Ваффен СС. На левом рукаве одного из солдат хорошо видна нашивка легиона. В вермахте принято было носить нашивки на правом рукаве, в СС - на левом. На снимке также присутствуют иштурмани СС и фельдфебель люфтваффе.





Солдаты СС переползают по кювету. За ними - пылающая русская деревня. Снимок августа 1941 г.



Солдаты осматривают Одессу, город был оставлен советскими войсками в октябре 1941 г. Скорее всего, на снимке - бойцы Einsatzgruppe D. Почти половину населения полумиллионного города составляли лица израильской национальности. СС предстояло много работы. В Einsatzgruppe отбирали проверенные кадры из СД и гестапо. Обратите внимание на деталь - за спиной у одного палача висит пистолет-пулемет MP-28. На солдате справа одет плащ мотоциклиста.

поступило на службу из сельской местности, в то время как в армии служили в основном горожане. Такой отбор проводили не случайно. Дело в том, что пятьдесят лет назад условия жизни в деревне отличались минимальным уровнем комфорта, поэтому солдаты, набранные из сельской местности, гораздо увереннее себя чувствовали в полевых условиях, чем солдаты, призванные из городов. Эта черта войск СС особенно себя проявила на Восточном фронте. Поскольку главная задача солдата на фронте - выжить и быть готовым к бою - подобная нетребовательность к условиям жизни играла немаловажную роль.

Добровольцы, поступавшие на службу в СС, должны были отвечать жестким физическим и моральным требованиям. Командир LSSAH - отряда телохранителей Гитлера - «Зепп» Дитрих (Dietrich) требовал, чтобы в рядах СС были не только прыщавые юнцы, но и достаточно зрелые люди, поэтому в войска СС набирали людей в возрасте от 23 до 35 лет, ростом не ниже 180 см и находящихся в отличной физической форме. В СС не брали людей с преступным прошлым и людей, не способных доказать свое «арийское» происхождение, не говоря уже о тех, у кого в роду имелись евреи. Только когда войска СС понесли на Восточном фронте тяжелые потери, Дитрих был вынужден снизить планку, до этого, он не принимал в ряды LSSAH солдат, имевших хотя бы один запломбированный зуб. Дитрих считал, что его полк должен быть самым крепким, боеспособным и дисциплинированным полком на службе у фюрера.

Когда в 1933 году Гитлер пришел к власти, «Марш Фиолетовых» - организация, объединявшая колеблющихся - слилась с НСДАП и пополнила ряды СА и СС. Количество членов СА достигло небывалой цифры в три миллиона, численность же СС оказалась более скромной - всего около 50000 человек. Штурмовые отряды СА, возглавляемые представителем гомосексуалом Эрнстом Рёмом, считались национальной революционной армией. Это очень беспокоило фюрера, который видел в СА силу, грозящую его единовластию. Поэтому в июне 1934 года Гитлер с помощью своих людей в черной униформе, а также членов отряда «Мертвая голова» Теодора Айке (Eicke) провел операцию «Ночь длинных ножей» - арестовал и уничтожил многих лидеров СА, в том числе и самого Рёма. После такого кровопускания отряды СА перестали представлять какую-либо значительную силу. Похожие проблемы испытывал и Гиммлер, поскольку большое количество новичков, захлестнуло СС и привело к снижению общего уровня. Поэтому спустя всего несколько месяцев после памятной ночи рейхсфюрер провел безжалостную чистку и удалил из рядов СС многих «ново-



Расчет легкой гаубицы 7,5 см leFH-18 ведет огонь по позициям красноармейцев, октябрь 1941 г. В ноябре 1941 г. на острие наступавшей на Москву группировки шла дивизия СС «Рейх». Наступление выдохлось на ближних подступах в столице СССР. Русская зима и сибирские стрелки здорово пощипали дивизию «Рейх»: к середине февраля 1942 г. суммарные потери дивизии достигли 11 000 человек. В мае 1942 г. дивизия была переименована в «Дас Рейх».



Группа солдат СС на автомобиле Хорьх Кфз. 15, Советский Союз, октябрь 1941 г. Машина окрашена в серый цвет и сильно заляпана грязью. Через плечо сидящего на крыле солдата переброшена артиллерийская бандольера.



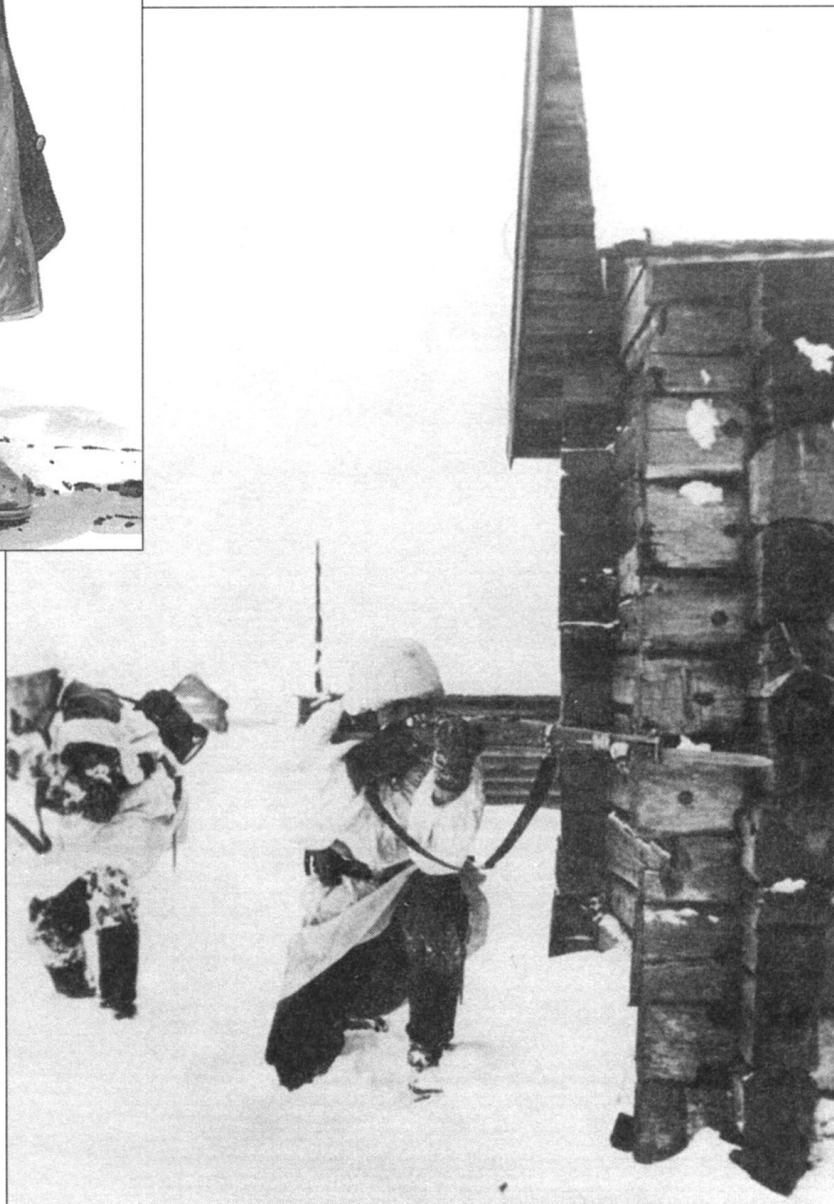
Унтершарфюрер СС, Восточный фронт, 1942 г.

Установить принадлежность мотоциклиста к войскам СС можно лишь по пряжке поясного ремня и камуфлированному чехлу на каске. Желто-золотой кант на погонах указывает на моторизованное разведывательное подразделение. До июня 1942 г. цвет канта на униформе военнослужащих моторизованной разведки был медно-коричневым. Удобные водонепроницаемые плащи пользовались популярностью не только у мотоциклистов. Изначально предназначенный для мотоциклистов плащ «Kradschutzmantel» позже получил широкое распространение в войсках СС. Особенно любили носить такие плащи офицеры, причем существовал строгий приказ, запрещающий использовать плащи не по прямому назначению - то есть плащи полагались исключительно мотоциклистам. Плащ пошит из прорезиненной хлопчато-бумажной материи, швы сделаны водонепроницаемыми. Воротник - шерстяной, полевого серого цвета (изредка встречались воротники темного зелено-голубого цвета). Накладной клапан на спине обеспечивал некоторую вентиляцию. Подол плаща можно было обмотать вокруг ног и закрепить кнопками, обеспечив тем самым дополнительную защиту от непогоды. На лицевой стороне плаща имела пара накладных карманов с клапанами на кнопках. Петли для крепления погон имелись не на всех плащах. Мотоциклисты использовали несколько типов ветрозащитных очков. В данном случае боец «надыбил» авиационные очки. Рукавицы - стандартные, с индивидуальным «карманом» для указательного пальца. Рукавицы - шерстяные с кожаными вставками на внутренней стороне. На ремне закреплены подсумки для магазинов к пистолету-пулемету МР-40 и планшет образца 1935 г. Из-под под плаща видны сапоги.

прибывших» за алкоголизм, криминальное прошлое, гомосексуализм, или неарийское происхождение. После этого отряды СС вновь могли считать себя «элитой».

При поступлении на службу офицеры должны были иметь 25-летнюю выслугу, унтер-офицеры - 12-летнюю, а рядовые - 4-летнюю. Причем кандидаты в офицеры допускались к соответствующей подготовке только после по меньшей мере двух лет службы, если только они не отслужили положенный срок в армии. Несмотря на эти длительные испытательные сроки и несмотря на столь суровые физические требования отбоя от желающих поступить в ряды СС

Солдаты из Polizei-Division, окрестности Ленинграда, январь 1942 г. На рукаве солдата слева можно разобрать эмблему в виде орла. Зимой 1941-1942 г.г. белые маскхалаты имелись только в ваффен СС, вермахту маскхалатов не хватило. Армейцы для маскировки использовали реквизированное постельное белье.



Оберфюрер СС Макс Симон поздравляет солдат дивизии СС «Мертвая Голова» с награждением Железными крестами 2-го класса. На оберфюрере одет прорезиненный плащ мотоциклиста. Зимой 1941-1942 г.г. части дивизии СС «Мертвая Голова» перенесли весь ужас Демянского котла. Позже Симон командовал 16-й панцергренадерской дивизией СС «Рейхсфюрер СС».

не было. К сожалению, первое время войска СС испытывали острую нехватку опытного офицерского состава, этим, в частности, объясняются высокие потери в частях СС во время кампании 1940 года.

Начальная подготовка проводилась в лагерях, расположенных вне городского гарнизона. Например, дивизия «Мертвая голова» располагалась в Дахау, полк «Дойчланд» в Мюнхене, а полк «Германия» в Гамбурге. Однако во всех начинаниях чувствовалось отсутствие последовательности, поэтому в 1936 году Гиммлер создает Инспекторат войск СС, который возглавил бывший армейский офицер Пауль Хауссер (Hausser). Новые офицерские школы организовали в Бад Тельце и Брауншвейге. Были построены легкие, продуваемые всеми ветрами казармы и несколько учебных помещений.

В разработке учебных программ, Хауссеру помогали два человека: Феликс Штайнер (Steiner) и Кассий Фрайхерр фон Монтиньи (von Montigny).

Штайнер был членом штурмового отряда во время 1-й Мировой войны и хотел организовать войска СС по этому

Солдаты дивизии СС «Викинг» на фоне горящего нефтехранилища, окрестности Таганрога, лето 1942 г. При отступлении русские стремились уничтожить как можно больше материальных ценностей. Дивизия «Викинг» числилась моторизованной, но техникой была оснащена очень слабо.





*По заключенному в июне 1941 г. германо-финскому соглашению в составе ваффен СС был сформирован *Finnisches-Freiwilligen-Batailn der Waffen SS* численностью 421 человек. Со временем численность батальона превысила 1000 человек, в 1942 г. он вошел в состав дивизии СС «Викинг». На снимке - финны из ваффен СС.*

образцу. Штурмовые отряды представляли собой небольшие добровольческие группы, вооруженные до зубов не только первыми пистолетами-пулеметами, но и импровизированным оружием (связками гранат, щитами, похожими на те, что использовали средневековые рыцари, и отточенными как бритва саперными лопатками). Это была настоящая легкая пехота, какой в последствии станут гренадерские части СС. Штурмовики бросались в атаку на траншеи противника налегке, неся только оружие, боеприпасы и флягу с водой. Подобным образом, по мысли Штайнера, должны были действовать и войска СС, предоставив армии роль пушечного мяса...

Монтиньи во время 1-й Мировой войны был капитаном подводной лодки и привык к жесткой флотской дисциплине. Он и Штайнер предложили создать отряд, укомплектованный крутыми безжалостными и самодисциплинированными парнями, и это им в большой степени удалось. Парни, служившие в их отряде, обладали безрассудной храбростью и полнейшим безразличием к человеческой жизни. Позднее эти люди запятнали себя ужасными зверствами.

Полную программу подготовки проходили полки «Дойчланд» и «Германия», в то время как полк «Адольф Гитлер», часто привлекавшийся к парадам и смотрам, занимался подготовкой по сокращенной программе, уделяя больше внимания строевой подготовке. Та же программа использовалась отрядом Теодора Айке, когда отряд «Мертвая голова» развернули в одноименную дивизию.

Распорядок дня в эсэсовских частях был таков. Подъем в 6 утра, после чего часовая пробежка и завтрак, состоявший обычно из овсяной каши и минеральной воды. (Использование овсянки и минералки объяснялось приверженностью Гимmlера к диете и монополией Департамента экономики СС на эти оба вида продуктов). После завтрака личный состав надевал рабочую или повседневную форму одежды, в зависимости от планов на день. Каждый эсэсовец должен был в совершенстве владеть своим оружием. Сначала солдат обучали разбирать, чистить и собирать винтовки. Это происходило в классных комнатах, где инструкторы объясняли при помощи больших плакатов устройство винтовок и назначение каждой детали. Затем солдаты тренировались на своих винтовках, бесконечно отработывая навыки, день за днем, пока это у них не начинало получаться



Расчет пулемета MG-34 одного из подразделений войск СС попал под огонь русских легких пушек, весна - лето 1943 г. В первые полтора военных года войска СС в плане амуниции и снаряжения снабжались гораздо лучше, чем вермахт.

вслепую. Кроме того, солдат обучали устранять простые поломки. Затем следовали учебные стрельбы по мишеням, расстояние до которых постепенно увеличивали. Если солдат демонстрировал «боязнь оружия» или несмотря на постоянные тренировки не мог выполнить установленных нормативов, то его переводили из боевого подразделения на хозяйственную службу, поскольку даже войска СС не могли обойтись без связистов, писарей, поваров и других должностей, имеющих в армиях стран всего мира.

После того, как солдаты поближе познакомились со своим оружием, начиналось обучение технике рукопашного боя, во время которого курсанты потрошили примкнутыми штыками мешки с песком. Инструкторы подчеркивали, что во время атаки солдату следует быть постоянно агрессивным, поскольку свирепость позволит завершить атаку быстро и с минимальными потерями. Наконец, квалифицированные специалисты по воинским искусствам обучали солдат приемам самообороны без оружия, после чего эсэсовцы отрабатывали эти приемы в учебных боях между собой. Во время этих учебных боев часто использовались винтовки с примкнутым штыком или штык сам по себе. Чтобы поддерживать в солдатах постоянный уровень агрессивности между ними постоянно проводили соревнования по боксу. Во время учебных боев солдаты преодолевали инстинктивный страх получить травму и старались первыми нанести удар, чтобы избежать ответа со стороны противника.

В программе подготовки эсэсовцев большое внимание уделялось проведению спортивных соревнований. Солдаты занимались всевозможными видами спорта, не только для активного отдыха, как это было в армии, но и для самоподготовки, для развития ловкости и ускорения рефлексов. Разумеется, солдатам постоянно приходилось участвовать в бесконечных марш-бросках и кроссах без и с полной выкладкой, во время которых развивалась выносливость и стойкость.

В середине дня солдаты обедали, а затем приводили в порядок казармы и свою униформу. Вечером курсантам разрешалось читать, писать письма домой, играть в карты и шахматы, причем шахматы особенно поощрялись за то, что способствовали развитию логического мышления и изворотливости ума. Счастливы, не получившие каких-либо взысканий и выполнившие все требования начальников, могли получить увольнительную в город.

*По траншею пробирается штурмбанфюрер СС Юрген Бакке, командир *Freiwilligen Legion Nederland*, Восточный фронт, 1942 г. В июле 1943 г. легион «Нидерланды» был развернут в *4. SS-Freiwilligen-Panzer-Grenadier-Brigade «Nederland»*. На рукаве мундира штурмбанфюрера видна повязка с надписью «*Frw. Legion Nederland*».*



Солдаты СС на улице деревни в центральной России, вторая половина 1942 г. Бойцы увешаны снаряжением.





Рейтер СС, кавалерийская дивизия СС, Восточный фронт, 1942 г.

Типичный образ солдата войск СС периода 1942-1945 г.г. Основное отличие кавалериста от обычного солдата СС - кавалерийские бриджи и высокие кавалерийские сапоги со шпорами. Бриджи - по левого серого цвета, с кожаными вставками на внутренних поверхностях штанин. Поверх полевого мундира образца 1940 г. одета камуфлированная куртка образца 1940 г. с «пальмовым» рисунком пятен. Это очень ранняя куртка - обшлаги рукавов и низ куртки стянуты резинками. Выпуск камуфлированных кепи начался летом 1942 г. Кепи сразу понравились благодаря своей функциональности. Существовало довольно много вариаций кепи, наиболее часто встречались кепи со швом по центру и вентиляционными отверстиями по бортам. «Приглушенные» знаки различия вводились на короткий период в конце 1942 г., они в войсках не прижились. Стандартное снаряжение пехотинца состояло из поясного ремня с подсумками для патронов к карабину. Фляга висит на обычном месте, а вот штык-нож и саперная лопатка перенесены на правую сторону, хотя обычно их носили под левую руку. Через правое плечо переброшен ремень карабина Маузер 98к. Ремень от канистры для противогАЗа переброшен через левое плечо. Портупея - кавалерийского образца. Седло - армейская модель образца 1925 г. (Armeesattel 25), седельная сумка - образца 1934 г. (Packtasche 34). Слева к задней части седла прикреплено кожаное гнездо под карабин Маузер 98к, но обычно карабин просто привязывали поперек седла. Справа обычно крепилась сумка для еды и каска кавалериста.

Унтершарфюрер СС возглавляет колонну лыжников из SS-Gebirgs-Division, учения, зима 1942-1943 г.г. Горнострелковые дивизии чаще применялись для борьбы с партизанами, из-за чего не смогли реализовать весь свой потенциал. Обратите внимание - лыжи и палки для снижения заметности окрашены в белый цвет.

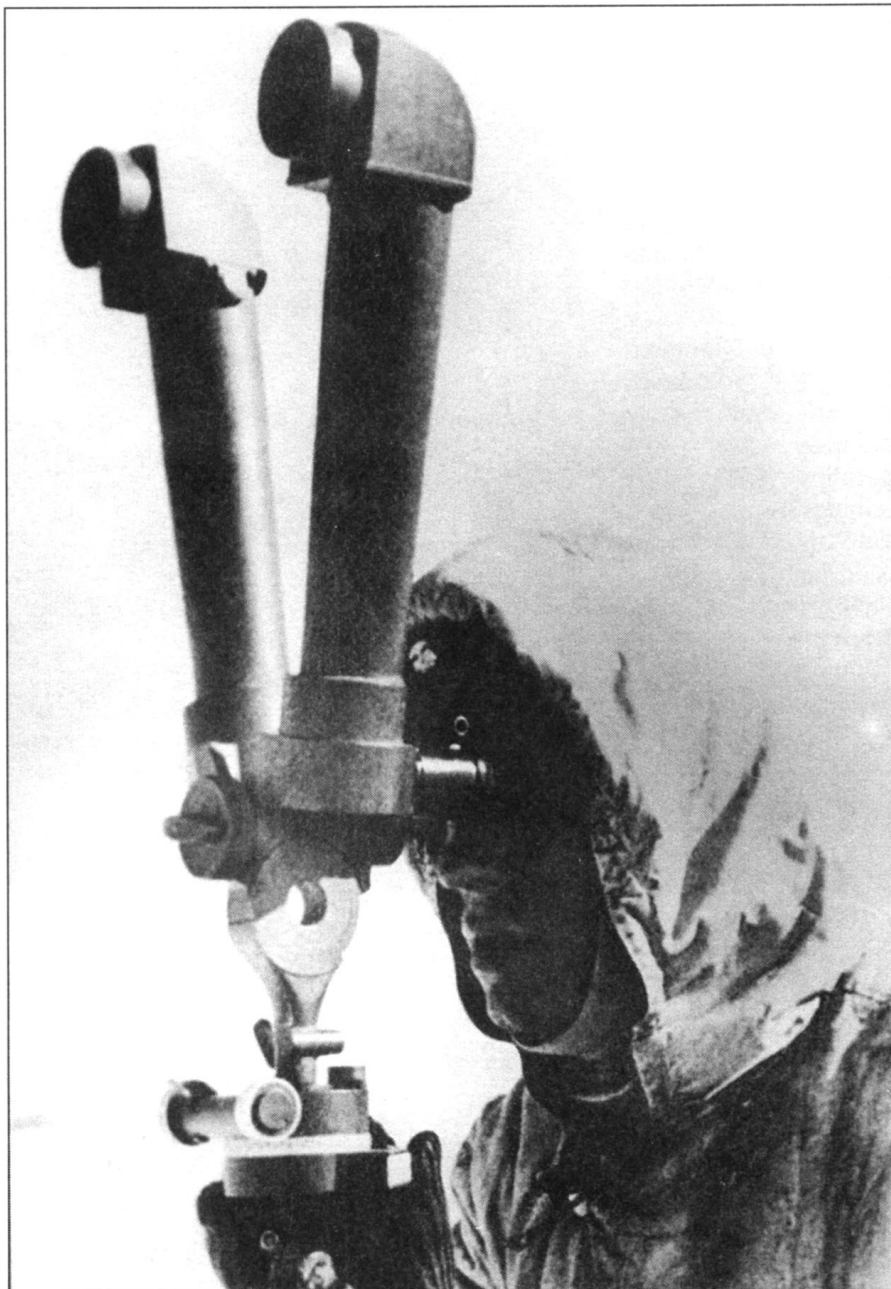


Солдат войск СС осматривает поле боя в перископ, зима 1942-1943 г.г. На бойце одета двусторонняя зимняя куртка, с одной стороны белая, с другой темно-серая.

В остальном подготовка эссовцев мало чем отличалась от подготовки солдат вермахта. Дополнительное отличие заключалось в том, что эссовцы по меньшей мере три раза в неделю проводили политзанятия, на которых им разъясняли политика НСДАП, рассказывали о теории расового превосходства «арийской» нации над «унтерменшами» (недолюдками) евреями, цыганами, жидомасонами и коммунистами. После нападения на СССР в разряд унтерменшей попали славянские народы, однако для латышей, литовцев и эстонцев сделали исключение. Вскоре в разряд «арийцев» причислили украинцев, азербайджанцев и всех других, кто выступал против СССР, не разбирая его действительную национальность, так как на фронте стала ощущаться острая нехватка живой силы.

Затем право называться «арийцами» было предоставлено индусам, палестинцам и гражданам всех европейских стран (за исключением Великобритании), признавшим девиз «Meine Ehre heist Treue» («верность - моя честь»), согласившимся дать клятву и служить в рядах СС. Таким образом первоначальный идеализм постепенно предали забвению, а войска СС превратились в интернациональную

Колонна солдат СС движется через заснеженную русскую равнину, январь 1943 г. Комбинезоны белого цвета одевались поверх обычной зимней одежды и обуви. Дизайн головных уборов позаимствован у русских шапок-ушанок. Все бойцы тяжело нагружены, обычно личные вещи перевозились в обозе, но здесь, видимо не тот случай: все свое пошут с собой.





Штурмани СС, 7.SS-Freiwilligen-Gebirgs-Division «Prinz Eugen» (7-я добровольческая горнострелковая дивизия СС «Принц Евгений»), Югославия, 1944 г.

«Доброволец» одет в стандартную полевую униформу войск СС. Вместо обычного кепи, на голове - горнострелковое кепи с эмблемой в виде цветка эдельвейса на левой стороне. В СС использовалась как униформа вермахта, так и униформа, специально пошитая для войск СС. Отличия, впрочем, были незначительны. Так, на мундире вермахта имелось шесть пуговиц, а на мундире СС - пять. Поскольку СС формально не входили в вооруженные силы Германии, на правой стороне мундира отсутствует эмблема вооруженных сил - сжимающий в когтях свастику орел. Зато орел «эсэсовского» образца есть на левом рукаве мундира. На правом рукаве пришита эмблема в виде цветка эдельвейса. В правой петлице - руна «Odal», такие руны носили только солдаты дивизии «Принц Евгений». На обшлаге левого рукава закреплена повязка с названием дивизии. Шеврон ниже нарукавного орла - знак различия штурманна. В петлице мундира ефрейтора СС вставлена ленточка Железного креста 2-го класса, на левом нагрудном кармане - штурмовой знак пехотинца. Черные погоны имеют светло-зеленый кант - цвет горных стрелков. К 1944 г. брюки Keilhose были повсеместно заменены брюками горнострелкового образца, ботинки - горные, с рифленой подошвой и шпатами. Поверх ботинок одеты тканевые гетры. Снаряжение горнострелка - типично, так же как и оружие - карабин Маузер 98k. За спиной - рюкзак образца 1931 г. На рюкзаке был сделан крюк, который крепился за кольцо Y-образной портупеи, снижая тем самым нагрузку на плечи. Солдаты носили рюкзаки только в длительных патрулях. Поверх рюкзака закреплена каска с одетым на нее камуфлированным чехлом. В руках штурманна держит литровую флягу, емкость стандартной фляги составляла 0,8 л.

организацию, члены которых даже близко не соответствовали тем жестким требованиям, которые в свое время выдвигали Хауссер, Дитрих, Штайнер и прочая «старая гвардия».

Но даже в первое время, когда правила СС были очень суровыми, Гиммлер хотел ужесточить их еще больше. Дело в том, что «верный Генрих» патологически ненавидел церковь (уступая в этом, пожалуй, только Теодору Айке). Хотя в организации СС Гиммлер использовал многие принципы ордена иезуитов, и даже Гитлер иногда называл Гиммлера «мой Игнатий Лойола», рейхсфюрер старательно искоренял христианство в сознании эсэсовцев. Однако несмотря на доносы и преследование, примерно половина личного состава войск СС регулярно посещала церковь (только в рядах «Мертвой головы» христиан было меньше - 31%).

Пулеметчики СС, начало 1943 г. Хорошо видны сильно потертые коробки с патронными лентами. В варварской России по причине отсутствия дорог и наличия дураков трудности со снабжением немцы испытывали постоянно. Так что совсем неслучайно вторые номера расчетов озабочены количеством боеприпасов.



Офицер штаба кавалерийской дивизии СС изучает по карте обстановку, февраль 1943 г. Офицер одет в парку. Кавалерийская бригада СС была образована 2 августа 1941 г. в результате объединения под единое командование 1-го и 2-го кавалерийских полков. Первым командиром бригады стал штандартенфюрер СС Герман Фегеляйн. Бригада действовала в тылу центрального сектора Восточного фронта. 22 октября 1943 г. кавалерийскую бригаду СС преобразовали в 8-ю кавалерийскую дивизию СС.

Части дивизии СС «Дас Рейх» вступают в Харьков, март 1943 г. На крыше моторного отделения танка Pz.Kpfw. III Ausf. M устроились молодые эсэсовцы. Солдатам ваффен СС зачастую было всего по 17-18 лет. Их отправляли на фронт после 6-12-месячной подготовки. Юношеская бравада приводила к неоправданным тяжелым потерям в личном составе. Особенно велики были потери осенью 1943 г.

На политических занятиях солдатам настойчиво внушалась мысль, что они миссионеры нового «арийского ордена» и должны распространить власть этого ордена на весь земной шар. Постепенно солдатам объясняли положения нацистской философии, чтобы они знали за что идут сражаться. Иные солдаты искренне верили в эту чушь, другие относились ко всему скептически, но признавали, что все это требуется для возвращения былого могущества Германии. Подобное промывание мозгов в сочетании с личной преданностью фюреру превращала эсэсовцев в решительных солдат, способных без колебания пожертвовать своей, а тем более чужой, жизнью на поле боя. Конечно, некоторые из солдат увлеклись выдуманной Гиммлером мифологией, основывавшейся на мистической вере в реинкарнацию, привлекавшей пантеон древнегерманских языческих богов и использующую руническую символику. Утверждалось, что серебряное кольцо с черепом и скрещенными костями спереди и руническими символами по краям - так называемый Totenkopfring - которое носили эсэсовцы, увеличивает мужество владельца. Такое серебряное кольцо считалось одной из самых высоких наград. Причем в отличие от Железного креста, например, кольцо рассматривалось не как награда за воинскую доблесть, а как личная благодарность от рейхсфюрера СС. Владелец перстня должен был унести его с собой в могилу, перстень нельзя было отдать или передать по наследству.

Автомобиль Kfz. 15 прочно застрял в грязи, на левом крыле машины различим тактический знак панцергренадерской дивизии СС «Дас Рейх», район Харькова, март 1943 г. Номер автомобиля «SS-500594». На капоте растянут нацистский флаг - знак быстрого опознавания с воздуха. Справа - солдаты СС в белых двусторонних парках.





После того как курсант проходил начальный курс физической и идеологической подготовки, он, уже как достаточно опытный солдат, приступал к изучению более сложных дисциплин. Штайнер и его инструкторы настаивали на том, чтобы солдат войск СС умел владеть собой и своим оружием соответственно с условиями поля боя, днем и ночью, в любую погоду. Индивидуальные тренировки продолжались и дальше, но теперь основной акцент делали на отработке групповых действий, начала на уровне отделения (восемь человек), затем уровень повышался вплоть до полка. Наконец такой сработавшийся полк включался в состав дивизии.

Таким образом, отличие в подготовке эсэсовцев по сравнению с солдатами из общевойсковых частей заключалось в культивировании агрессивности и в более тщательной отработке владения оружием. И если с агрессивностью было все в порядке, то с оружием, как мы увидим в дальнейшем, дело обстояло не так хорошо. Положение с оружием в СС очень походило на положение, возникшее в панцерваффе - танковых войсках Германии, которым срочно требовались более современные танки, но времени на их создание не хватало. Однако со временем ситуация исправилась. Гитлер убедился

Два офицера панцергренадерской дивизии СС «Мертвая Голова» на танке Pz.Kpfw. IV, центр Харькова, март 1943 г. Командир танка в звании унтерштурмфюрера накинул поверх черной униформы танкиста меховую жилетку. Второй эсэсовец одет в парку.



Танк Pz.Kpfw. 38(t) Ausf. G целиком окрашен в темно-желтый цвет. Снимок сделан на улицах Варшавы весной 1943 г. во время подавления восстания в еврейском гетто. Действия частей СС и полиции поддерживали устаревшие танки чешского, итальянского и германского производства.

Один из многих танков Т-26, захваченных немцами в качестве трофеев в первый год войны с Советским Союзом. Эти танки поступили на вооружение частей второй линии, вроде орднунгполиции, и применялись для борьбы с партизанами на оккупированной территории Восточной Европы. Снимок сделан весной 1943 г. в Польше. Танк перекрашен в стандартный серый цвет вермахта, на машину нанесены тактические знаки и кресты.



в надежности войск СС и «за хорошую работу» предоставил своей гвардии преимущества в получении нового оружия.

Обучение владению оружием происходило на двух уровнях. На первом уровне эсэсовцы в рамках отделений отрабатывали взаимодействие с оружием огневой поддержки роты - пулеметами, минометами, огнеметами и, позднее, панцерфаустами и панцершреками. При отработке взаимодействия использовались элементы теории игр, хотя основные положения этого раздела науки в те годы еще не были так четко сформулированы, как в наши дни. Давайте, например, рассмотрим такой случай. По цели площадью один квадратный метр, удаленной на 200 метров ведется огонь из винтовки. Вероятность попадания в цель - семь из десяти. При стрельбе по той же цели из пистолета-пулемета или штурмовой винтовки вероятность попадания составляет два из десяти, а при стрельбе из пулемета, установленного на сошнике - три из десяти. Однако не следует думать, что эффективность автоматического огня меньше. Следует еще учесть, что за время пока винтовка произведет 15 выстрелов, автоматическое оружие выстрелит 500 раз. Получается, что за то время пока из винтовки можно поразить цель около 10 раз, пулемет добьется 150 попаданий. Не нужно быть математиком, чтобы обобщить этот случай для любого расстояния для цели. Если мы примем за a - точность при стрельбе на расстояние 200 метров, то при стрельбе на расстояние D метров, точность можно выразить формулой $A=ax(200/D)$.

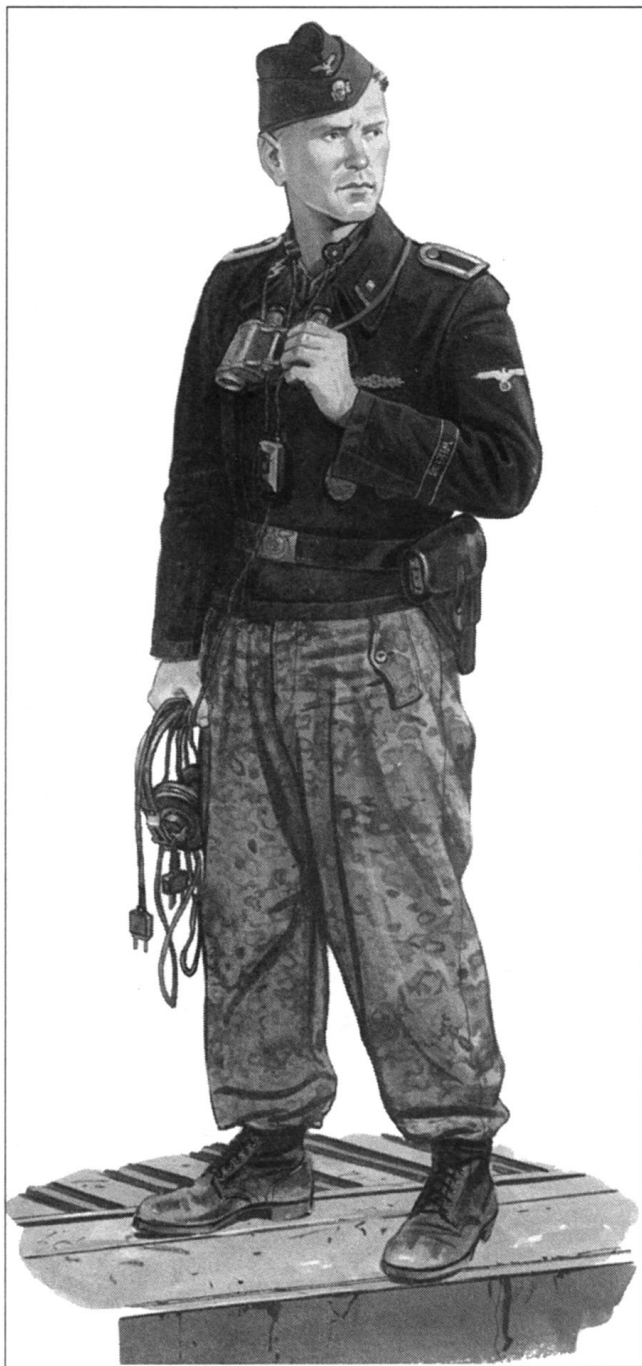
Теория игр вместе с данными полученными на собственном опыте давали эсэсовцам множество подобных уравнений. Каждый солдат был обязан знать эти уравнения и уметь их применять на практике. Совершая подобные вычисления гренадеры СС выбирали наиболее эффективный в данной ситуации тип оружия: винтовку, пистолет-пулемет или пулемет. Таким образом, при подготовке малых подразделений поощряли солдат к экспериментированию с целью добиться наибольшего эффекта. Солдаты должны были учитывать тип местности, погоду, видимость, свои собственные возможности и возможности оружия. Некоторые из таких факторов были очевидны, например, с увеличением дальности стрельбы снижается точность огня. Или с увеличением плотности огня противник залегает, а в это время можно проводить активные действия.

Солдаты СС оказывают первую помощь советскому пилоту со сбитого У-2. Контейнер для противогоза на одном из солдат висит на шее - так контейнеры обычно носили мотоциклисты. Все эсэсовцы одеты в камуфлированные куртки раннего типа. На голове, который склонился над летчиком, камуфлированное полевое кепи образца 1942 г.



Обозная колонна кавалерийской дивизии СС на улице русской деревни, июнь 1943 г. - единственной настоящей кавалерийской дивизии СС. 22.Freiwilligen-Kavallerie-Division der SS и 33.Waffen-Kavallerie-Division der SS были сформированы на основе венгерской кавалерии. Обе дивизии никогда не были укомплектованы по полному штату. В феврале-марте 1945 г. из остатков 8. и 22.Freiwilligen-Kavallerie-Division der SS была сформирована 37.Freiwilligen-Kavallerie-Division «Lutzow». Кавалерийские части не годились для уличных боев, но неплохо боролись с партизанами.





Шарфюрер СС, 5-я танковая дивизия «Викинг», Польша, 1944 г.

В 1941 г. для членов экипажей танков и бронемашин войск СС была введена легкая камуфлированная униформа. В январе 1943 г. появились камуфлированные комбинезоны для танкистов. Комбинезоны оказались неудобными, поэтому в начале 1944 г. вновь ввели камуфляж для танкистов из двух предметов - куртки и брюк. Камуфляж шился из ткани трех рисунков - «точечный», «дубовые листья» и «расплывчатые пятна». Наибольшее распространение получил «точечный» камуфляж. Все типы легкого камуфляжа предназначались для ношения только в теплое время года. Шарфюрер посчитал более практичным ходить в черном мундире танкиста и камуфлированных брюках - обычная практика у танкистов войск СС. Мундир танкиста войск СС имел ряд отличий от мундира танкиста вермахта: воротник и лацканы меньшего размера, обшлаг мундира почти вертикальный (танкисты вермахта носили откровенные «косухи»). В петлицах - стандартная символика войск СС, руны и знак различия. Кант погон - розовый. На левом рукаве мундира закреплены эмблема в виде орла со свастикой и ленточка с названием дивизии. Ветеран награжден Железным крестом 1-го класса, знаком «За танковый бой» и полоской ранения. Черные пилотки танкисты продолжали носить и после введения в 1943 г. полевых кепок. Просто пилотка в тесноте танка оказалась более практичной. Символика на пилотке обычная: орел со свастикой, череп с костями. Обувь - обычные ботинки на шнуровке. В правой руке танкист держит шнур с наушниками и ларингофоном. Шнур от наушников имеет вилку с двумя штырями, шнур от ларингофона - вилку с тремя штырями. Большие обрезиненные наушники были необходимы, чтобы снизить жуткий шум в корпусе танка. Ларингофоны висят на шее, на груди - коробочка с трехпозиционным переключателем. Коробочка снабжена клипсой для крепления к обшлаго мундира. Все снаряжение танкиста - ремень и пистолет Вальтер Р-38 в кожаной кобуре. Бинобль 6х30 окрашен в тот же песочно-желтый цвет, что и танк.



Советский летчик со сбитого самолета спускается на парашюте прямо в руки немцев. У зенитных подразделений войск СС до середины 1943 г. было не так уж много работы. В этот период люфтваффе доминировали в небе Восточного фронта. В первую неделю проведения операции «Цитадель» лишь незначительное количество советских самолетов было сбито над территорией, контролируемой немецкими войсками, гораздо большее количество немецкие истребители сбили над районами, занятыми частями Красной Армии. Численность зенитных подразделений войск СС стала быстро расти с июня 1941 г. В июне 1941 г. в зенитных частях ваффен СС насчитывалось всего 79 орудий и 2000 человек, в конце 1943 г. - 1118 пушек и более 21 000 солдат и офицеров.

Еще два советских летчика, захваченных в плен солдатами СС, операция «Цитадель», июль 1943 г. На снимке слева виден танкист СС в новой камуфлированной униформе, введенной для членов экипажей танков и бронетранспортеров весной 1943 г.

Подобные умозаключения не представляют трудности даже для самого темного деревенщины, а использовать их на практике сравнительно легко. Необходимо только предварительно потренироваться. Поэтому эсэсовцы часто тренировались с использованием боевых боеприпасов. Армейские начальники не одобряли подобных методов, поскольку постоянная игра с оружием часто приводила к несчастным случаям. Однако, если смотреть на это со стороны, подобная методика тренировки сохраняла человеческие жизни, поскольку у хорошо подготовленного солдата намного больше шансов остаться в живых во время реального боя. Эффективность обучения с использованием боевых боеприпасов в настоящее время признана везде, но пальма первенства в этой области принадлежит войскам СС. С другой стороны подобная тренировка часто приводила к тому, что солдаты начинали считать себя «совсем крутыми ребятами» и переоценивали свои силы, что вместе с недостаточным четким руководством привело к тому, что на первых этапах войны войска СС несли неоправданно большие потери.

Кроме боевых стрельб подготовка войск СС имела по сравнению с подготовкой армейских частей еще две особенности. Во первых, от солдат СС требовалась полная дисциплина в том числе и внутренняя. Только тогда солдат мог доверять своим товарищам, если знал, что они прошли такую же школу, что и он. Во-вторых, Штайнер старался не допустить в рядах СС традиционного для прусской армии барьера между солдатами и офицерами. В войсках СС солдаты и офицеры в свободное время общались на равных, и обычно обращались друг к другу «Kamerad» («товарищ»), а не по званию. Добиться этого было нелегко, поскольку в Германии в 30-х годов социальное расслоение было очень велико, но дело облегчалось тем, что все члены НСДАП оценивали друг друга не по знатности происхождения, а по личным качествам. Примером такой политики стал взлет «Зеппа» Дитриха, который в армейской среде вряд ли смог бы получить звание выше унтер-офицерского, а в рядах СС стал сначала полковником, а затем и генералом. Примерно ту же политику проводил Наполеон, утверждая, что в каждом солдатском ранце лежит маршальский жезл. Кстати, Гитлер принял на вооружение и другой принцип Наполеона: «дайте мне больше медалей и я выиграю вам любое сражение», учредивший такие награды, как, например, Рыцарский крест железного креста. В результате



Солдаты NSKK в противопартизанской акции, их действия поддерживает трофейный советский броневик образца 1937 г., центральный район Советского Союза, июль 1943 г. Изначально броневик принадлежал полицейскому подразделению СС. Машина камуфлирована зелеными пятнами по желтому фону. Кресты изображены на бортах корпуса и на капоте мотора. На правой двери написано собственное имя машины, в лобовой части - крылатый меч, эмблема подразделения.



Тренировка панцерфаустника

На рисунке изображен юный 17-летний гренадер из 12-й танковой дивизии СС «Гитлерюгенд», отрабатывающий упражнение под чутким присмотром опытного унтершарфюрера. Большинство командного состава дивизии «Гитлерюгенд» ранее служило в дивизии СС «Лейбштандарт Адольф Гитлер». Унтершарфюрер сохранил на рукаве ленточку дивизии LSSAH в память о прошлом. «Молодой» одет в полевую камуфлированную куртку образца 1944 г. Символика на каске отсутствует - обычное дело в конце войны. Унтершарфюрер служит (или ранее служил) в подразделении штурмовых орудий - на нем куртка с красным кантом члена экипажа «штурмгешюци», на правом рукаве три полоски истребителя танков, на груди - знак за участие в танковой атаке и ленточка Железного креста 2-го класса. Головной убор - Einheitsfeldmütze с эмблемой в виде черепа с костями спереди и орлом СС слева.

появилась армия, которую можно было победить только числом, поскольку в умении она превосходила все другие армии мира.

Так был заложен фундамент будущего успеха войск СС. Если провести сравнение, то в войсках СС честь мундира берегли, наверное, также ревностно, как в полках английской армии. Поскольку полки СС укомплектовывались на добровольной основе, вместе проходили подготовку и все солдаты полка носили на манжете рукава название своей части, то полковое единство было намного сильнее, чем в аналогичных армейских частях. Как и в английской армии, немецкие добровольцы подчеркивали свой профессионализм. Кроме того, общей чертой английских регулярных полков и войск СС была любовь к спорту.

Но имелось и одно весьма существенное различие между войсками СС и английской (да и немецкой тоже) армиями. Дело в том, что отношения между офицерами и рядовыми в войсках СС были намного более дружественными, чем это имело место в других армиях мира. Дело заключалось не только в том, что каждый офицер СС два года на заре своей карьеры был обязан два года прослужить рядовым. Но каждый офицер СС должен был объяснить своим подчиненным мотивы своих приказов (разумеется, после боя; если приказ отдан, его надо выполнять, но солдат имеет право знать зачем он выполнял приказ). Подобным обра-

По этой фотографии можно оценить эффективность камуфлированной униформы войск СС. Солдаты одеты в камуфлированные куртки, на каски натянуты чехлы из камуфлированной ткани. Снимок сделан при проведении противопартизанской акции в период подготовки операции «Цитадель», конец июня 1943 г. Солдаты СС скрытно подбираются к захваченной партизанами деревне.

зом создавалось взаимное доверие между солдатами и офицерами. Теодор Айке, занимавшийся формированием дивизии «Мертвая голова» в Дахау, пошел еще дальше. Занимаясь подготовкой унтер-офицеров, Айке регулярно питался в солдатской столовой и развесил по гарнизону ящики, куда солдаты могли опускать свои предложения и пожелания, не называя при этом себя.

Гиммлер хотел, чтобы войска СС стали своеобразным братством, семьей. В результате солдаты научились доверять своим офицерам и друг другу. Совершенно иной ситуация была в большинстве других армий мира, где между офицерами и солдатами пролегла невидимая черта. Однако в дальнейшем эта идея единства потеряла свою былую силу, особенно быстро процесс разобщения начался когда на службу стали принимать добровольцев негерманского происхождения.

Иностранные добровольцы

На самом деле эта тема требует более подробного освещения, чем это возможно в рамках данной книги.

Первый вопрос, на который мы должны ответить звучит так: почему граждане государств, оккупированных фашистской Германией (Норвегия, Дания, Голландия и Бельгия) шли служить в войска СС?

К 1940 году в СС уже служили австрийцы и чехи, но эти страны в то время уже входили в состав Рейха. Кроме того, население обеих стран было в значительной степени германизировано, увлекалось экономическими программами Гитлера и желало поучаствовать в «большом приключении».

Но почему в СС шли служить граждане оккупированных стран? Какую-то часть из них составляли убежденные антикоммунисты, но мотивация большинства из них остается загадкой. Когда после войны многим из них задавали этот вопрос, они просто пожимали плечами и говорили, что в то время это казалось неплохой идеей. Любопытно, что многие из иностранных легионеров гордятся своей службой в рядах СС, даже несмотря на то, что после войны их преследовали на родине в судебном порядке.

Разумеется, среди иностранных граждан, служивших в СС были политические фанатики, как например итальянские чернорубашечники, продолжавшие воевать на стороне Германии уже после свержения Муссолини и капитуляции Италии в 1943 году. Следует вспомнить, что ультраправые, антисемитские и антикоммунистические партии были разрешены во многих европейских странах в 20-30-е гг. Даже в Великобритании имелося профашистское движение чернорубашечников, возглавляемое Освальдом Моузли (Mosely).

Кроме того, изрядную долю иностранных добровольцев, поступивших на



Солдаты из того же подразделения СС на том же поле подсолнухов. Хорошо виден рисунок камуфляжа на куртке.



Солдат СС и два советских пехотинца, один из них ранен. На заднем плане - горящий Т-34-76 образца 1943 г. Эсэсовец налегке: у него нет даже запасных магазинов к пистолету-пулемету МР-40.



Снимок сделан спустя несколько мгновений - эсэсовец дал напиток раненому красноармейцу. На солдате СС камуфлированная куртка образца 1940 г., каска затянута чехлом из камуфлированной ткани. Хорошо видна полевая фляга образца 1931

Службу в СС, составляли люди, испытавшие психологическое потрясение в результате поражения своих государств. Убедившись в непобедимости немецкой военной машины и беспомощности собственных армий, эти люди предпочли встать на сторону сильного. Командование СС, и в первую очередь ответственный за набор личного состава Готтлоб Бергер (Berger), поспешили воспользоваться возможностью пополнить ряды своей организации новыми людьми, не вводя при этом в конфликт с армией. Многие граждане оккупированных стран были, по крайней мере первое время, приятно удивлены корректным поведением завоевателей. Наконец, многие сельскохозяйственные работники поступили на службу в СС по тем же причинам, которые раньше заставляли их поступать во французский Иностранский легион. Среди таких причин можно назвать желание приключений и путешествий, влияние романтического ореола и стремление убежать от проблем. (Любопытно, что после войны некоторым эсэсовцам удалось поступить в Иностранский легион и таким образом избежать уголовного преследования).

Большинство добровольцев из стран Восточной Европы, оказалось в рядах дивизий СС «Викинг» и «Нордланд».

Солдаты кавалерийской дивизии СС нашли тайник с оружием. Все бойцы одеты в камуфлированные куртки раннего типа поверх обычной полевой униформы серого цвета. Камуфлированные брюки появились позже.



Проверка полученных навыков на практике, Арденны, 1944 г.

Переодетый в реверсивную белую парку без знаков различия, наш рекрут из дивизии СС «Гитлерюгенд» готов применить полученные под мудрым руководством унтершарфюрера навыки на практике. Правда теперь боец управляется не с панцерфаустом, а с Panzerschreck'ом. В ногах у подносчика боеприпасов лежат две противотанковые мины. Мины выпускались в различных вариантах, диаметром от 254 до 324 мм и массой от 6 до 9,75 кг. Детонация мины обеспечивала разрушение брони толщиной до 24 мм, то есть днище любого танка периода второй мировой войны было уязвимо для подобных мин.

Вскоре стало ясно, что дела обстоят намного хуже, чем это представлялось сначала. Офицеры в дивизиях были в основном немцами и добровольцы почувствовали себя людьми второго сорта. В общем, дивизия «Викинг» не стала прообразом НАТО. Частично это объяснялось тем, что иностранцы давали несколько другую клятву, частично - тем, что они часто плохо знали немецкий язык и не понимали своих командиров. Те, в свою очередь, недопонимали и не уважали своих подчиненных, и обижались на свое начальство, направившее их командовать этими «унтерменшами».

В результате многие иностранные добровольцы чувствовали себя ущемленными в правах, например, они считали, что их слишком часто посылают в караул и на хозяйственные работы, недоплачивают жалование и наказывают за выдуманные проступки, в то время как солдаты немецкого происхождения отделяются за подобные нарушения простым выговором. Феликс Штайнер из всех сил старался исправить создавшуюся ситуацию, издавал письменные распоряжения, но улучшить обстановку в «германо-европейских» дивизиях СС не мог. Отношение нем-



цев к немцам начало изменяться только после того, как новые дивизии вступили в бой. Например дивизия СС «Викинг» показала себя одной из лучших.

Тактика

В начальный период войны вплоть до 1942 года немецкая военная доктрина базировалась на принципе так называемой молниеносной войны - блицкрига.

Практически все первые кампании на западе и востоке представляли собой большие или малые блицкриги. В связи с этим в войсках СС особый акцент делали на агрессивность и скорость.

Подобно всем другим удачным концепциям, идея блицкрига была проста, хотя даже в наши дни ее часто понимают превратно. Идея же заключается в том, чтобы совершить массированный прорыв обороны противника на одном участке фронта, достичь здесь полного превосходства, выйти на оперативный простор и продолжать развивать наступление как можно быстрее и дальше, чтобы не позволить противнику прийти в себя, перегруппировать силы, подвести подкрепления и нанести ответный удар. Начальное превосходство осуществлялось за счет безжалостного оголения флангов, поэтому планы блицкрига очень хорошо

Трое офицеров СС, один из них, гауптштурмфюрер СС, разговаривает со штабом по полевому телефону. Гауптштурмфюрер СС одет в куртку, пошитую из камуфлированной ткани Zeltbahn. Такой камуфляж был принят в вермахте, в СС встречался редко. На офицере слева - обычная камуфлированная куртка СС, на рисунке камуфляжа на чехле каски - необычен. Офицер справа одет в камуфлированную куртку раннего типа - на рукаве две идентификационные полоски офицера.





Оберштурмфюрер дивизии «Мертвая голова», Россия, зима 1944 г.

На рисунке изображен офицер войск СС на долгой дороге отступления. Дивизии СС в тот период часто выполняли роль «пожарной команды», сдерживая натиск Красной Армии на самых опасных участках фронта. Усталость на покрытом стильной щетиной лице оберштурмфюрера, а ведь до Берлина еще так далеко идти... На голове ветерана - офицерская фуражка старого образца. Камуфлированная куртка - образца 1943 г., брюки - образца 1944 г., типичная комбинация предметов из разных комплектов униформы. Такой разнотой вовсе не является прихоть офицера (дескать, удобнее), просто в 1944 г. система снабжения уже была серьезно нарушена. В части приходили не полные комплекты униформы, а, к примеру, одни брюки, или одни крутки. Обувь - ботинки на шнуровке с матерчатыми гетрами. В таких ботинках при длительных маршах ноги уставали меньше, чем в стандартных армейских, повторимся - шагать офицеру еще и шагать, ежели не убит, конечно. На куртке нет ни знаков различия, ни символики дивизий, 1944 г. - это уже не 1941 г. Лишь орел пришит на левый рукав куртки. Оберштурмфюрер вооружен 9-мм пистолетом-пулеметом Erma MPE и пистолетом Вальтер Р38 (в кобуре на поясном ремне). Пистолет-пулемет MPE был спроектирован Фольмером в предвоенные годы по заказу вермахта, но это оружие чаще попадало в войска СС, чем в армейские части. Пистолет-пулемет MPE превосходил во всех отношениях штатные MP-38 и MP-40, кроме того мог комплектоваться двумя видами магазинов - на 25 и на 32 патрона. Магазин вставлялся в пистолет-пулемет сбоку.

В ожидании приказа. Группа солдат СС расслабилась в траншее, район Белгорода, июль 1943 г. В нише траншеи стоит полевая радиостанция Torn.Fu.f. Быстрая и надежная связь - одна из причин успехов германских войск в первой половине войны с Советским Союзом.



удавались немецкому командованию в первые годы, пока противник также не научился вести мобильную войну. Победы Германии в 1939-1942 годах были тем более удивительны, что все страны-противники III Рейха обладали подавляющим перевесом в живой силе, артиллерии и танках. Успешные боевые действия вермахта против Нидерландов и Франции в мае-июне 1940 года стали примером классического блицкрига.

Успешное проведение блицкрига в большой степени зависит от слаженности действий различных родов войск. Вооруженные силы Германии были построены по модульному принципу, что в значительно облегчало подобное взаимодействие. Войска СС, в основном, организовывались по тем же принципам, что и остальные вооруженные силы, но имелось одно важное отличие - солдаты СС сохраняли верность своей части. Солдатам же армейских частей (за исключением, может быть, элитной дивизии «Великая Германия») было все равно, в составе какой дивизии сражаться. Поэтому пополнять дивизии СС было намного труднее, чем об-

Танк Pz.Kpfw. VI Tiger I Ausf. E стал самым эффективным германским оружием периода операции «Цитадель». Снимок сделан в районе Белгорода, немецкие войска выдвигаются на рубеж атаки. В наступлении приняли участие все три панцергренадерские дивизии СС. В составе каждой дивизии имелось по роте тяжелых танков «Тигр», благодаря чему соединения СС стали самыми мощными в панцерваффе. В каждой роте насчитывалось 13-15 «Тигров». На снимке - «Тигр» из панцергренадерской дивизии «Дас Рейх».



Погрузка снарядов в танк «Тигр» через люк в крыше башни. Оба танкиста одеты в камуфлированные комбинезоны и камуфлированные кепи. 88-мм снаряды окрашивались в различные цвета, в зависимости от назначения снаряда. Так противотанковые снаряды имели маркировку «PzGr.39» и окрашивались в черный цвет. Гильзы похожи на латунные, а из лакированной стали.

щермейские, потому что эсэсовцы с неохотой переходили в другой полк (если только при этом им не светило повышение). Эсэсовские части значительно реже входили в состав боевых групп, возникавших по мере тактической или стратегической необходимости. Солдаты предпочитали сражаться вместе со своим полком, даже если от него остались «рожки да ножки».

Подобный патриотизм распространялся на уровень рот и даже отделений. Солдаты, вместе проходившие подготовку и полностью доверявшие друг другу, старались держаться вместе. В этом была их сила, но и слабость тоже. Подобная особенность характерна для всех элитарных воинских формирований. Так или иначе, но эсэсовцы постоянно действовали группой. Пулеметчики и минометчики пытались огнем подавить сопротивление.

Танк Pz.Kpfw. III Ausf. N из панцергренадерской дивизии СС «Мертвая Голова», район Белгорода, июль 1943 г. Танк целиком окрашен в темно-желтый цвет, машина полностью покрыта грязью по самые крылья. Левее смотровой щели механика-водителя на лобовом бронелисте надстройки корпуса изображен тактический символ дивизии «Мертвая Голова» - три вертикальные полосы белого цвета. На заднем плане - еще один танк Pz.Kpfw. III, полугусеничный бронетранспортер Sd.Kfz. 250, три бронетранспортера Sd.Kfz. 251, четыре грузовика Опель «Маультир» и автомобиль Крупн Protz Kfz.81 с 20-мм зенитной пушкой FlaK-36 на прицеле.





В июле 1943 г. части СС не только сражались на Курской дуге, но также принимали участие в противопартизанских операциях в тылу германских войск. На снимке - два мотоцикла с колясками Цундап KS750 на улице горячей деревни.

ние противника, в то время как остальные солдаты подразделения ползком или бегом передвигались к цели. Приблизившись к позиции неприятеля, солдаты забрасывали ее гранатами, уничтожали солдат противника и продолжали движение вперед, предоставляя защиту своего тыла фланговым или отставшим подразделениям. Таким образом небольшие подразделения войск СС часто значительно отрывались от основных сил и пользуясь удобным случаем наносили значительный урон неприятелю.

Классическим примером подобного одиночного прорыва можно назвать захват фашистами Белграда во время операции «Штраф» («наказание») весной 1941 года.

Гауптштурмфюрер СС (капитан) Фриц Клингенберг (Klingenberg), закончил школу СС в Бад-Тёлце и командовал второй ротой мотоциклистов разведбатальона дивизии СС «Рейх». Его подразделение обеспечивало прикрытие фланга на участке прорыва армейского полка «Великая Германия». Действуя в прорыве, Клингенберг совершил глубокий бросок и практически в одиночку взял Белград.

Если быть точным, то действия роты Клингенберга броском назвать трудно. Весной дороги в Югославии представляли собой море густой и вязкой грязи, в которой постоянно вязли мотоциклы, поэтому ни о какой стремительности



Сбитый истребитель Як-1, район Белгорода. Солдаты СС открывают с самолета сувениры.



Колонна танков дивизии СС движется к передовой. На переднем плане - танк Pz.Krpfw. III Ausf. M, полностью укомплектованный бортовыми экранами. Камуфляж - пятна зеленого цвета по темно-желтому фону. Tактический номер «060», первые две цифры - красные с белой обводкой, последний «0» - белый с очень тонкой черной окантовкой. Впереди - более мощный Pz.Krpfw. IV Ausf. H, вооруженный 75-мм пушкой с длиной ствола 48 калибра.

Август 1943 г. знаменателен ожесточенными боями на Курской дуге. На снимке - автомобиль Мерседес-Бенц L1500A и трофейный 2-тонный Студебеккер.

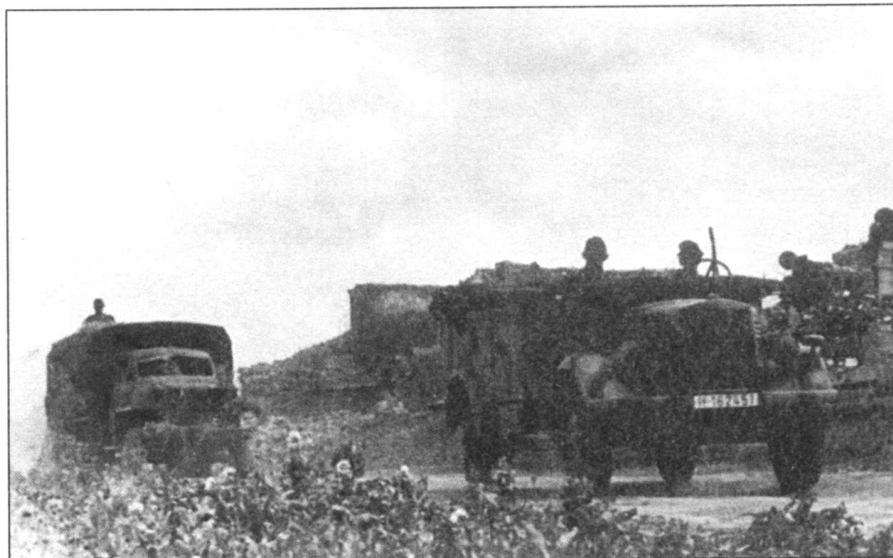
речи быть не могло. Тем не менее, Клиngenбергу повезло найти невзорванный мост через Вршацкий канал, переправиться на другой берег и к вечеру 11 апреля взять стратегически важный город Алибуна. Несмотря на сгушавшиеся сумерки Клиngenберг решил продолжать движение вперед и, пройдя еще 20км, к полуночи занял город Панчево.

На следующий день, Клиngenберг, несмотря на усталость своих солдат, двинулся дальше, но теперь продвижению мешала река Тамиш, через которую не было переправы. Хотя цель маршрута находилась в прямой видимости, разлившиеся Тамиш и Дунай казалось бы заставили разведчиков дожидаться прибытия саперов с надувными резиновыми лодками. К счастью на берегу реки нашлась брошенная моторная лодка. Лодка была в плачевном состоянии, однако Клиngenберг решился на авантюру и вместе с отрядом добровольцев сумел переправиться на другой берег. Почти все разведчики пожелали пойти за своим командиром, но в лодку вошло только десять человек.

Переправившись через Дунай, Клиngenберг со своим отрядом направился к Белграду. К удивлению, югославы не оказали никакого сопротивления, хотя немецкая миссия в Белграде была осаждена толпой разгневанных горожан. Капитан приказал своим пулеметчикам пугнуть гражданских, и несколько очередей быстро рассеяли собравшуюся толпу. Войдя в миссию, Клиngenберг по телефону связался с мэром города и потребовал признать капитуляцию, угрожая в противном случае произвести на город авианалет. Это был чистый блеф, поскольку у Клиngenберга не было радио, но мэр этого не знал и опасаясь последствий подписал капитуляцию. Вскоре в Белград вступили передовые части 11-й танковой дивизии, полагая, что они будут первыми. Можно легко себе представить то торжество, которое царило в штабе дивизии СС «Рейх» после того, как выяснилось, кто же на самом деле взял Белград. За свое достижение Клиngenберга представили к Рыцарскому кресту.

Эта история говорит нам о том, что войска СС действовали намного решительнее, чем армейские части, демонстрируя при этом агрессивность и, можно сказать, наглость. Взятие Белграда - хороший пример удачно проведенного блицкрига.

Части СС на улице польского местечка, лето 1943 г. Солдаты одеты камуфлированные куртки «промежуточного» типа, введенные в 1942 г. На заднем плане - полугусеничный тягач Sd.Kfz. 11 с противотанковой пушкой 7,5 см PaK40 на буксире.



Боевая техника рассредоточена в степной балке. Таким образом снижалась вероятность поражения точечных целей при бомбежке или артиллерийском обстреле.





Танк Pz.Krfw. III Ausf. J, вооруженный 50-мм пушкой с длиной ствола 42 калибра, район Белгорода, конец августа - начало сентября 1943 г. На обочине стоит сильно замаскированная противотанковая пушка PaK40 калибра 75 мм. Солдат слева одет в камуфлированную куртку раннего типа.



Солдаты СС забираются на крышу моторного отделения танка Pz.Krfw. IV Ausf. G. Скорее всего танк принадлежит подразделению дивизии «Лейбштандарт Адольф Гитлер». Расчет пулемета обычно состоял из пяти человек - командир отделения, пулеметчик, помощник пулеметчика и два подносчика патронов. У солдата на переднем плане за плечами висит контейнер с запасными стволами к пулемету.

Оборонительная тактика

По мере развития событий, следовать подобной тактике становилось все труднее и труднее. Продвижение на Восточном фронте замедлилось, и Красная Армия провела несколько удачных контрнаступлений. Поэтому от войск СС потребовались новые навыки. Одной агрессивности уже было мало, молниеносные удары и быстрые прорывы отошли в прошлое. Эсэсовцы оказались лицом к лицу с непреклонным и численно превосходящим противником, который, кроме того, имел определенный перевес и в некоторых вооружениях.

Из-за большой протяженности линии фронта от Балтийского до Черного морей, не представлялось возможным держать непрерывную линию фронта, поэтому немцы начали применять тактику «ежа». Дивизия занимала группу населенных пунктов, причем каждый город или деревню удерживали отдельные роты или батальоны. По сути, такое расположение частей и подразделений представляло собой пехотное каре, известное еще со времен Наполеона и предназначенное для защиты открыто стоящей пехоты от кавалерии противника. Части Красной Армии, пытавшиеся проскочить между соседними «ежами» попадали под фланговые удары и оказывались под угрозой окружения.



Санитар оказывает первую помощь раненому солдату СС. На медике - офицерские брюки и офицерские сапоги. Солдат СС слева одет в камуфлированную куртку раннего типа.

Мотоциклисты СС наблюдают за посадкой самолета Физлер Fi-156 «Шторх» (бортовой код «DM+BK»). Мотоцикл - BMW R75.



Солдаты СС устроились в ячейках, отрытых в стенке противотанкового рва. Вооружение - карабины Маузер 98к и ручные гранаты. На переднем плане - коробки с патронными лентами к пулемету MG-34.



В июле 1943 г. рухнул фашистский режим Муссолини в Италии. Гитлер немедленно отправил в северную Италию 1-ю танковую дивизию СС «Лейбштандарт Адольф Гитлер» с приказом восстановить позиции дуче. На снимке - колонна автомобилей Штейр 1500А дивизии LSSAH на улице Рима. Обратите внимание на белую габаритную маркировку на задних бортах машин, а также предупреждающую надпись - минимальная дистанция 30 м. Эмблема дивизии также нанесена белой краской.



Часто случалось, что рота СС, засевшая в каком-нибудь городке сдерживала атаки целой дивизии противника. Подобная тактика не всегда приносила успех. Эсэсовцы часто попадали в ситуацию, похожую на ту, в какой оказался французский Иностранский легион в Камеруне, когда израсходовав патроны, солдатам приходилось отбиваться винтовками с прижатыми штыками и погибнуть всем до одного. «Клянусь верно служить до своей смерти».

Во время длительного отступления летом 1943 года все гренадерские полки СС пересели на бронетранспортеры и стали мотопехотинцами. Тогда войска СС показали себя одинаково умелыми как в наступлении, так и в обороне. Пользуясь высокой мобильностью, дивизии СС перебрасывали с одного критического участка фронта на другой. В непрерывных боях эсэсовцы сдерживали наступление частей Красной Армии, нанося противнику огромные потери. Но потери в войсках СС также были очень велики. Нехватка в живой силе была столь остра, что пришлось снять все возрастные ограничения и пополнять ряды СС необстрелянными мальчишками, которые были совершенно неподготовленными к условиям, ожидавшим их на Восточном фронте.

Типичные операции

Строго говоря, слово «типичные» не совсем уместны в данном случае, поскольку каждая операция с участием войск СС имела свои характерные особенности. Возьмем, к примеру, Балканскую кампанию, имевшую место в апреле 1941 года. Примерно в то же время, когда бравый гауптштурмфюрер Клингенберг в одиночку захватывал Белград, тяжелые бои разгорелись в Греции, где вермахт встретил ожесточенное сопротивление со стороны достаточно крепкой греческой армии и английских экспедиционных сил. В одном из таких боев батальон Курта «Панцера» Майера (Mayer) пытался овладеть Клиссурским проходом. Прицельный и плотный огонь пулеметов не позволял эсэсовцам продвигаться вперед. Солдаты залегли под защитой скал. Отчаявшись поднять солдат в атаку обычными способами, Майер решил прибегнуть к последнему средству. Он взял ручную гранату, выдернул чеку и бросил ее к ногам эсэсовцев, залегших за камнями. «Ни разу в жизни, - вспоминал в последствии Майер, - я не видел, чтобы солдаты столь дружно и решительно бросились в атаку». Проход был взят, а Майер получил Рыцарский крест.

В СС использовалась техника, захваченная в 1940 г. во Франции. На снимке - автомобиль Шевролле. Фотография сделана в Советском Союзе в октябре 1943 г. Поражает слой грязи на машине. На голове шофера - полевая пилотка раннего типа.

Опель «Блиц» дивизии «Лейбштандарт Адольф Гитлер» на улице Медиолана. Грузовик камуфлирован зелеными и красно-коричневыми пятнами по желтому фону. Переброска частей СС на короткое время позволила Гитлеру восстановить положение в стране. Окончательно Италия вышла из войны 3 сентября 1944 г.

Оба случая из балканской кампании говорят о том, что эсэсовцы стремились победить любой ценой, а также свидетельствуют об их безрассудной храбрости. Но были и другие, более тайные стороны в характерах людей, прошедших обучение по программе СС.

Мервиль

В мае 1940 года дивизия СС «Мертвая голова», возглавляемая Теодором Айке начала французскую кампанию с захвата Мервиля. 4-я рота 2-го полка под командованием оберштурмфюрера (лейтенанта) Фрица Кнохляйна (Knochlein) наткнулась на ожесточенное сопротивление со стороны окруженного отряда численностью около 100 человек из 2-го Королевского Норфолкского полка. Отступая через деревушку Ле-Паради, норфолкцы попытались зацепиться за ферму, но солдаты Кнохляйна огнем из минометов выбили их оттуда. Укрывавшиеся в коровнике англичане, понимая бесполезность дальнейшего сопротивления, выкинули белый флаг. Немцы вывели пленных в узкий простенок между амбаром и коровником и безжалостно всех расстреляли. По счастливой случайности два англичанина уцелели, заваленные мертвыми телами своих однополчан, поэтому эта история получила огласку, а после войны Кнохляйна судили и повесили. На суде Кнохляйн в свое оправдание говорил, что у него тогда каждый человек был на счету он не мог выделить конвоиров для охраны пленных.

Ворму

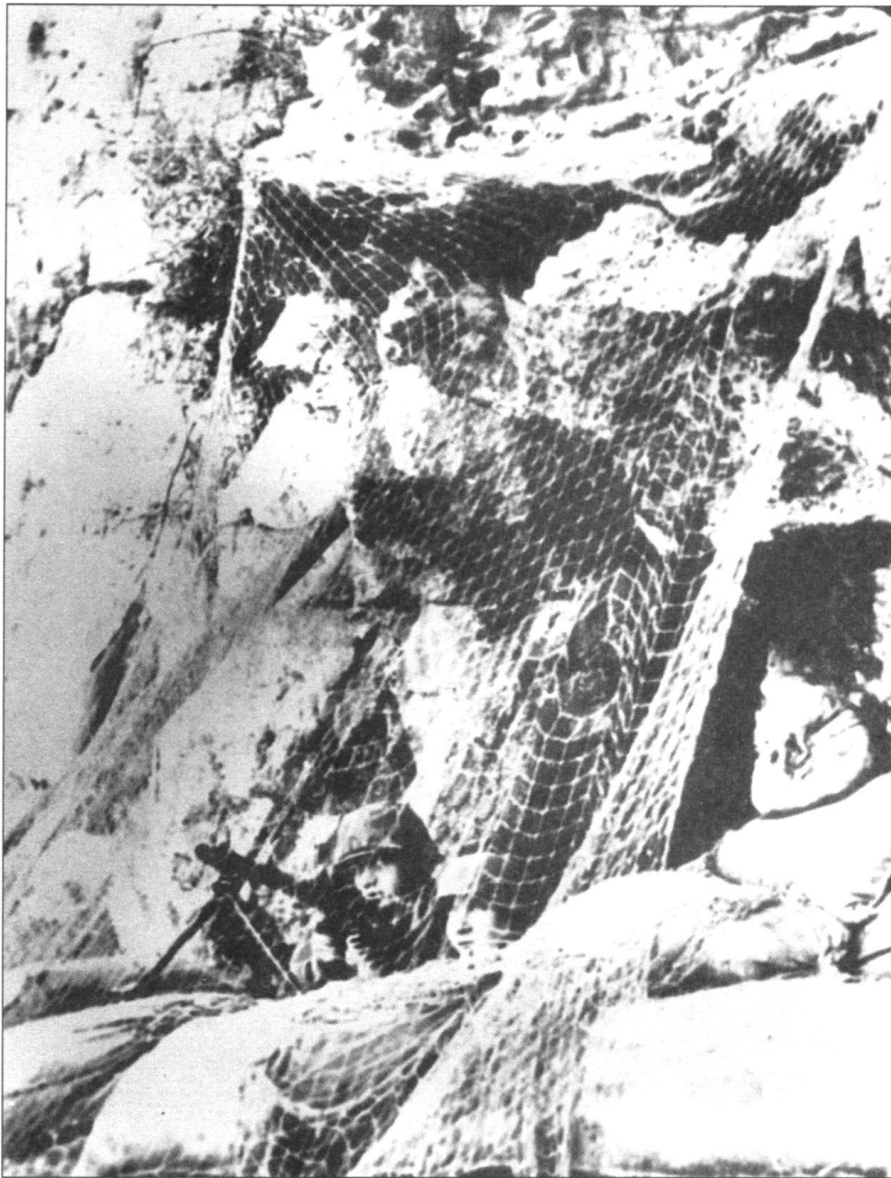
«Мертвая голова» была не единственной дивизией СС, повинной в военных преступлениях. Примерно в то же время, LSSAH участвовала в осаде Дюнкерка. В районе городка Ворму машина «Зеппа» Дитриха попала под огонь противника и загорелась. Дитрих выскочил из автомобиля и прыгнул в дренажную канаву. Вывалявшись в грязи ему удалось сбить пламя на одежде, но прошло пять часов, прежде чем его солдаты заставили противника отступить и спасли своего на-

Офицеры СС допрашивают мирного жителя на предмет партизан, октябрь 1943 г. За спиной крестьянина - обершарфюрер СС и унтершарфюрер СС. Слева - оберштурмфюрер СС, справа - унтерштурмфюрер СС из СД. СД играло видную роль в борьбе с партизанами на территории Восточной Европы.



Полугусеничный транспортер Sd.Kfz. 7, доработанный под установку зенитки 2cm FlaK-38. Весьма необычная машина. На тяжелые транспортеры Sd.Kfz. 7 обычно ставили более серьезное зенитное вооружение: 2 cm Flakvierling-38 или 3,7cm FlaK-36. Регистрационный номер машины - «SS-273603». На заднем борту кузова изображен тактический знак батареи буксируемых зениток. Снимок сделан в октябре 1943 г. на севере Украины.





Замаскированная позиция пулемета MG-34. Расчет пулемета - из 7.SS-Freiwilligen-Gebirgs-Division «Prinz Eugen». Дивизия действовала в основном против партизан и была вооружена устаревшей техникой.

чальника. Но пока Дитрих валялся в грязи, по полку пошел слух о том, что командир погиб. Тогда немцы пошли в атаку и взяли Ворму, который защищали около 330 человек из 2-го Уорвикширского и Чеширского полков, а также артиллерийская часть. Около 80 англичан сдались в плен солдатам из роты гауптштурмфюрера Вильгельма Монке (Mohnke). Пленных согнали в сарай и забросали гранатами. Попытавшихся спастись бегством отстреливали из винтовок. Когда резню приказали прекратить в живых осталось только 15 человек. Лишь в 1988 году удалось установить прямого виновника этого преступления, который к тому времени уже вышел на пенсию.

Ораду-сюр-Глян

История началась с гибели штурмбаннфюрера (майора) Гельмута Кампфе (Kampf), командира 3-го батальона полка «Дер Фюрер». Полк был укомплектован в основном австрийцами и заслужил славу одного из самых кровавых полков.

Патруль из 7.SS-Freiwilligen-Gebirgs-Division «Prinz Eugen», Югославия, 1943 г. Все свои солдаты несут с собой. Рюкзаки образца 1931 г. мало отличались от рюкзаков туристов. Дивизия «Принц Евгений» была сформирована в марте 1942 г. на добровольной основе из проживавших на Балканах и в Восточной Европе этнических немцев.



Солдаты из SS-Freiwilligen-Gebirgs-Artillerie-Regiment 7 разговаривают с двумя югославскими мусульманами, 1943 г. Горная пушка 7,5cm Gebirgseschutz 36 (Geb G36) являлась простым и надежным оружием. Пушку можно было разбирать на восемь частей для перевозки на вьючных животных. Обратите внимание на руну «Odalrune» в петлице одного из солдат.

Вечером 9 июня 1944 года пока дивизия «Дас Рейх» находилась на пути в Нормандию, Кампфе отправился в штаб полка на своем автомобиле. Когда спустя определенное время Кампфе так и не появился в штабе, на его поиски отправилась группа солдат. Им удалось найти брошенный автомобиль майора, но ни его самого, ни хотя бы его тела обнаружить не удалось. Всем было очевидно, что Кампфе попал в руки «маки» - членов французского движения сопротивления.

На следующий день близкий друг Кампфе - Отто Дикман (Dickmann), командир 1-го батальона прибыл в штаб полка в Лиможе в состоянии сильного нервного возбуждения. Дело в том, что от жителей деревни Сен-Жюньен Дикман узнал, что один из немецких офицеров находится в плену «маки» в Ораду-сюр-Глян. Дикман заключил, что пленный офицер никто иной как Кампфе и решил лично в этом убедиться. Он взял 120 человек из своей 3-й роты и ранним утром окружил мирно спящую деревеньку. Люди Дикмана шли от дома к дому и выгоняли жителей на площадь. Однако никаких следов ни Кампфе, ни какого-либо другого немецкого офицера обнаружить не удалось. Тогда женщин и детей собрали в церкви, а мужчин согнали в сарай и гаражи. Затем солдаты открыли огонь. 648 человек было убито. Среди немногих счастливых, которым удалось спастись, оказались три еврейские девочки, сумевшие спрятаться у себя дома. Когда началась стрельба, они бросились бежать, но нос к носу столкнулись с каким-то рядовым СС. Этот солдат, имя которого так и осталось неизвестным, жестами показал девочкам, чтобы те быстрее спасались бегством. Дикману удалось избежать суда, спустя несколько дней он погиб в бою.

Эти рассказы свидетельствуют о жестокости эсэсовцев и об их свирепой преданности своим командирам. Подобные чувства воспитывались в солдатах в процессе их подготовке в школе СС. Другим менее кровавым примером может послужить рассказ о гибели Теодора Айке. 26 февраля 1943 года, когда дивизия «Мертвая голова» вела тяжелые бои под Полтавой, Айке тщетно пытался выз-

Горные стрелки переходят вброд каменистый ручей. В качестве вьючных животных чаще всего использовались мулы. Солдат на переднем плане несет пулемет MG-34 с магазинным питанием, обут он в сапоги, а не в специальные горные ботинки.





Солдаты войск СС и хорватского формирования поднимают нацистский флаг над итальянским фортом, сентябрь 1943 г. Хорватские усташы сражались на Балканах плечом к плечу с солдатами СС. И те, и другие не делали различий между партизанами и мирными жителями, особенно - сербами. Помимо 7.SS-Freiwilligen-Gebirgs-Division «Prinz Eugen», на Балканах действовали 13.Waffen-Gebirgs-Division der SS «Handcar» (Kroatische Nr. 1), 21.Waffen-Gebirgs-Division der SS «Scanderberg» (Albanische Nr. 1) и 23.Waffen-Gebirgs-Division der SS «Kama» (Kroatische Nr. 2).

вать по радио передовые танковые подразделения своей дивизии. Тогда Айке вместе со своим адъютантом и пилотом сел в связной самолет Физлер «Шторьх» и отправился на разведку. Пилот сбился с курса и залетел на территорию, уже занятую Красной Армией. «Шторьх» был сбит и упал на землю, неподалеку от передовой линии. Гренадеры, на глазах которых все это происходило, попытались отбить у противника территорию, где упал самолет, но были встречены плотным огнем. Известие о гибели командира дивизии быстро распространилось по части. На следующий день сводная рота добровольцев, при поддержке трех танков и двух штурмовых орудий отбила тело своего командира. Однако за пределами дивизии никто не пожалел о гибели человека, о котором еще в 1940 году генерал Герман Гот (Hoth) говорил, что «это не солдат, а мясник».

Известные эсэсовцы

«Мясник» Айке сочетал в себе многие черты характера, обычные для эсэсовца. Особенно славился он своей жестокостью. Другие эсэсовцы демонстрировали более человеческие черты. Например, во время обороны Арнема в сентябре 1944 года командир II танкового корпуса Вильгельм Биттрих (Bittrich) не только приказал оказывать медицинскую помощь раненым английским парашютистам, но и обеспечил их шоколадом и бренди. (То, что и шоколад и бренди были взяты из контейнеров, сброшенных для парашютистов, не изменяет существа дела).

В целом, эсэсовские командиры условно разделяются на четыре группы. В группу «мясников» наряду с Айке можно отнести Фридриха Кругера (Krugel), последнего командира горнострелковой дивизии СС «Норд», прославившегося своими зверствами в 1939-1944 годах на должности коменданта Кракова или бывшего заместителя Гейдрига Бруно Штреккенбаха (Streckenbach), который «отли-

Ствол горной пушки 7,5cm Gebirgseschütz 36 навьючен на мула - главной тягловой силы горнострелковых частей. Ведет мула шюцце СС в камуфлированной форме, за синей у него рюкзак артиллерийского образца.



Бронепоезд № 64 принимал в 1943 г. участие в борьбе с партизанами на Балканах. Ближайший вагон вооружен установленными в двух башнях 105-мм пушками. Между башнями расположена наблюдательная рубка. Следующий вагон - командирский, вооружен одной счетверенной зениткой 2ст Flakvierling-38. Хорошо виден красно-коричневый/темно-зеленый камуфляж по желтому фону. На борту вагона ниже оружейной башни нанесено изображение черепа.



чился» на посту командира латвийской 19-й гренадерской дивизии СС. Курт «Панцер» Майер тоже попадает в эту группу, поскольку, занимая должность командира 12-й танковой дивизии СС «Гитлерюгенд», приказал в 1944 году расстрелять канадских военнопленных.

Во вторую группу входят профессиональные офицеры старой школы, такие как Пауль Хауссер, Феликс Штайнер, Герберт Гилле (Gille), Вильгельм Биттрих и Георг Кепплер (Keppler). Биттрих, о котором мы уже упоминали, сначала служил в люфтваффе, а затем перешел в войска СС, поскольку это обещало более быстрое продвижение по службе. Приняв командование II-м танковым корпусом СС в 1944 году, он до этого уже командовал 8-й кавалерийской и 9-й танковой дивизиями СС. Войну Биттрих закончил полным генералом. Герберт Гилле также закончил войну в чине генерала. Во время войны он в 1943-44 годах командовал 5-й дивизией СС «Викинг» (в это время дивизия прославилась в боях на Восточном фронте) и VI танковым корпусом СС. Феликс Штайнер, о котором мы уже довольно много рассказывали, во время 1-й Мировой войны служил в пехоте, затем стал начальником департамента образования и подготовки при Министерстве обороны, а в 1935 году попал в СС. Во время войны он возглавлял фронтовые соединения дважды: в 1942 году командовал III танковым корпусом, а в 1945 году принял командование 11-й армией, оборонявшей Берлин.

Йозефа «Зеппа» Дитриха невозможно отнести ни в одну из категорий. Недалекий и необразованный, он едва справлялся со своими обязанностями и продвижением по службе обязан целиком фюре-

Обергруппенфюрер СС Зепп Дитрих среди участников соревнований по стрельбе из пистолетов, ноябрь 1943 г. Дитрих награжден Рыцарским крестом с Дубовыми листьями и Мечами. На клапане нагрудного кармана прикреплен золотой значок члена НСДАП и знак танкиста Первой мировой войны (таким знаком было удостоено всего порядка ста человек). На рукаве мундира выше орла - крымский щит. Дитрих получил бриллианты к Рыцарскому кресту в августе 1944 г. за бой с войсками Монтгомери в районе Кана. Дитрих тогда командовал I-м танковым корпусом СС «Лейбштандарт СС Адольф Гитлер».





Зимой 1943-1944 г.г. на Восточном фронте шли ожесточенные бои, в которых были задействованы все имевшиеся в наличии пехотные и танковые дивизии вермахта и войск СС. На снимке - группа солдат СС принимает пищу. Бойцы одеты в двухстороннюю зимнюю форму. С одной стороны куртка и брюки белые, с другой - камуфлированные. Белый цвет быстро терял свою чистоту, однако он все-таки оставался менее заметным на фоне снега, чем камуфляж. На рукавах курток видны цветные повязки, цвет менялся ежедневно. Повязки помогли отличать своих от противника - русские также носили зимой белую маскировочную одежду. На заднем плане просматривается танк Т-34-76.

ру, который не забыл участия Дитриха в событиях 1934 года. Дитрих возглавлял LSSAH с момента формирования, а затем получил в подчинение I танковый корпус СС (1943-1944), и 6-ю танковую армию СС (битва при Бульже и последнее наступление в Венгрии зимой 1945 года). После войны Дитрих был осужден на 25 лет тюрьмы за участие в военных преступлениях. В 1955 году «Зеппа» выпустили досрочно, хотя тот так и остался непреклонным нацистом.

К третьей группе относятся иностранные добровольцы, такие как румын Артур Флепс (Phleps), бывший премьер-министр Латвии Вольдемар Вейсс (Veiss) и лидер бельгийских националистов Леон Дегрель (Degrelle). Дегрель прославился на посту командующего Валлонской бригады (позднее дивизии). Большую известность Дегрель приобрел после того, как его бригада вырвалась из Черкасского котла.

Наконец, в четвертую группу входят молодые люди, попавшие в войска СС под влиянием военной романтики. К таким честолюбивым молодым людям относится Теодор Виш (Wisch), сменивший Дитриха на посту командира LSSAH. К тому времени, как он получил этот пост, Вишу было 37 лет. Во время боев в Нормандии летом 1944 года, Виш получил тяжелое ранение и до конца войны пролежал в госпиталях. Вторым представителем этой группы был Отто Кумм (Kumm). К концу войны ему было только 36 лет, а он уже командовал дивизией СС «Принц Евгений». Фриц Витт (Witt), погибший во время артиллерийского налета, командовал дивизией СС «Гитлерюгенд». И, наконец, здесь уместно упомянуть героя балканской кампании, Фрица Клингенберга. После пребывания на Восточном фронте, Клингенберг возглавил офицерскую школу в Бад-Тёлце, которую сам когда-то закончил. В 1945 году Клингенберг занял должность командира 17-й танковой дивизии СС «Гёц фон Берлихинген» и погиб в бою в последние дни войны.



Два солдата СС у своего бивуака, зима 1943-1944 г.г. На солдатах одеты парки, каски выкрашены в белый цвет. Интересна палатка, пошитая из материала с различным рисунком камуфляжа.

Офицер из 4.SS-Panzer-Grenadier-Division «Polizei» командует: «Огонь!», - северный сектор Восточного фронта, зима 1943-1944 г.г. На офицере двусторонняя парка армейского образца, серо-белая, в войсках СС были приняты парки с камуфлированными «темными» сторонами. Петлица - почти как в ордингполиции, на правой стороне каски нанесено изображение нацистского щита - типичная символика дивизии «Полицай» до 1942 г., в 1942 г. дивизия вошла в состав СС, после чего в ней ввели знаки различия войск С.

Материально-техническое снабжение

Характерной особенностью в материально-техническом снабжении войск СС была постоянная конкуренция между СС и армией за новые образцы вооружений. Как уже упоминалось, СС вскоре получили определенное преимущество в этом вопросе, например, вся продукция датской фирмы Бергманн шла на склады войск СС. Полк телохранителей Гитлера - LSSAH - вообще не знал, что такое дефицит, поскольку малейшее требование немедленно удовлетворялось. SS-Verfügungstruppe (SS-V), отряд, который в дальнейшем составил ядро дивизий СС «Дас Рейх» и «Викинг», также практически ни в чем не испытывал недостатка, за исключением артиллерии. Армия всеми силами сопротивлялась взаимодействию с СС, и только по прямому указанию Гитлера некоторые из офицеров СС принимались в армейские военные училища, например в школу военных связистов в Халле. Однако в тяжелом вооружении ощущалась постоянная нехватка. Айке даже пришлось «занять» у школы в Бад-Тёлце парочку старых гаубиц, которые там использовались в учебных целях.

К 1939 году, стараниями Гимmlера, который постоянно теребил Гитлера просьбами об оснащении войск СС, дивизия «Мертвая голова» постепенно набирала силу. Почти все вооружение дивизии было чехословацкого производства, но это не значит, что вооружение было плохим. В 30-х годах нынешнего столетия военная индустрия Чехословакии была одной из лучших в мире. Во время французской кампании четверть парка панцерваффе составляли чешские танки. Единственно, что огорчало Айке было то, что Гимmlер отдал дюжину 150-мм пушек «Шкода» не в «Мертвую голову», а в SS-V.

Известный американский историк Джордж Х.Стейн (Stein) приводит интересную подробность. 4 апреля 1940 года генерал Фрайхерр Максимилиан фон Вайкс (Weichs), только что назначенный на должность командующего 2-й армией, прибыл в штаб армии:

«Из разговора фон Вайкса с Айке стало ясно, что новый командующий еще многого не знает... На генерала произвело впечатление, что «Мертвая голова»



Февраль 1944 г. ясный день на южной Украине - родине верблюдов. Немцы отступают под натиском Красной Армии и забирают с собой самое ценное - символ украинской национальности - верблюда. На переднем плане - унтершарфюрер СС. Немцы приучились использовать верблюдов в 1942 г. на Кавказе.



Оберштурмфюрер СС Ханс Дрексель из 2./Panzer-Grenadier-Regiment «Westland», Черкассы, март 1944 г. В конце 1943 г. Дрексель стал кавалером Рыцарского креста, позже стал гауптштурмфюрером. Поверх мундира Дрексель одел утепленную куртку. За оберштурмфюрером - застрявший полугусеничник с трофейной советской противотанковой 76,2-мм пушкой ЗиС-3 на буксире. Орудие окрашено в белый цвет.



Солдаты II танкового корпуса СС отступают от Тарнополя, 20-е числа апреля 1944 г. На поясе ближайшего к камере солдата висят две гранаты-лимонки образца 1939 г., через плечо переброшен подсумок для 18 сигнальных ракет. Второй в строю - шарфюрер СС. Он одет в новую камуфлированную униформу, введенную в марте 1944 г. Далее - один из бойцов несет пулемет MG42, другой - панцерфауст. Вдали виден ствол пушки «Тигра» из 507-го тяжелого танкового батальона.



оснащена и экипирована по образцу чешской пехотной дивизии и фактически представляет собой мотопехотную дивизию. К тому времени только семь из 139 армейских пехотных дивизий было моторизовано, поэтому у командующего имелся повод гордиться. Посещение Вайксом подчиненных ему частей произвела на генерала заметное впечатление и Вайкс закончил свою проверку совсем в другом настроении». (Вайкс был не единственным генералом, на которого произвела впечатление дивизия «Мертвая голова». Самый знаменитый немецкий генерал и фельдмаршал Эрих фон Манштейн (Manstein) находил, что это лучшая дивизия немецкой армии.)

После того, как войска СС отлично себя показали весной 1940 года, Гитлер санкционировал дальнейшее увеличение численности войск СС, а армейским генералом пришлось молча проглотить обиду. Поскольку Гитлер собирался увеличить боеспособность и лояльность своей гвардии, войска СС стали пользоваться безоговорочным преимуществом при получении новой техники. Это преимущество послужило причиной возникновения мнения о том, что своим успехам войска СС обязаны исключительно хорошему вооружению. На самом деле это было не главное, хотя огневая мощь подразделений была значительной. В каждом отделении (восемь человек) имелось по пулемету, следовательно во взводе (три отделения) было три пулемета и по меньшей мере один миномет. В состав роты, кроме трех обычных взводов, входил взвод огневой поддержки, полностью вооруженный пулеметами и минометами. Поэтому в войсках СС максимум огневой мощности находился на самой передовой. Хотя армия мало уступала СС по количеству пулеметов, но там, в отличие от СС, пулеметы использовались на уровне взвода, а не отделения.

Войскам СС все время не хватало автоматического оружия, поэтому им часто приходилось добывать оружие неофициальными способами. Особенно много трофейного оружия было захвачено в первые месяцы войны с СССР, когда немцам удалось несколько раз провести

Солдаты II танкового корпуса СС в Тарнополе. В апреле 1944 г. здесь приняли боевое крещение 9.SS-Panzer-Division «Hohenstaufen» и 10.SS-Panzer-Division «Frundsberg». Дивизии СС пробили коридор к окруженной 1-й танковой армии. Артиллерийские полки СС вооружались самоходно-артиллерийскими установками, а не буксируемыми пушками. По штату в полку полагалось иметь 12 105-мм самоходок «Веспе», шесть 150-мм самоходок «Хуммель» и два транспортера боеприпасов на шасси «Хуммеля». На снимке - «Веспе» из первой батареи. В лобовой части рубки и на чехле дульного тормоза написана литера «F» - шестая машина в батарее.



Солдат СС из 16-й панцергренадерской дивизии СС «Рейхсфюрер СС», Италия, апрель 1944 г., угощается апельсинами. На солдате одета обычная полевая униформа СС, на каске - камуфлированный чехол армейского образца с прорезями для крепления маскировки. На другом бойце одета камуфлированная куртка раннего типа.

крупные операции по окружению войск противника. Разжившись трофеями, эссовцы оставили винтовки Каг 98 и взяли в руки самозарядные винтовки Токарева, пистолеты-пулеметы Дегтярева и Шпагина, ручные пулеметы Дегтярева. Такое перевооружение многократно увеличило огневую мощь войск СС. Советское оружие очень хорошо себя зарекомендовало и особенно выручало своих новых хозяев во время упорных уличных боев, которые составляли важную часть восточной кампании.

Немецкая военная промышленность и организация снабжения, хотя и работали достаточно эффективно, но их мощностей явно не хватало, чтобы насытить оружием огромный Восточный фронт. Например, зимой 1941/42 года ощущалась острейшая нехватка теплого обмундирования, потому что верховное главнокомандование самоуверенно рассчитывало завершить кампанию на востоке всего за шесть недель. В результате солдатам пришлось выкручиваться самостоятельно. В ту зиму понятие униформы исчезло из немецкой армии - солдаты одевали на себя все, что только можно было отобрать у местных жителей.

Основой немецкой системы снабжения была железнодорожная сеть. Только для поставок бензина широко использовали бензовозы на колесном ходу. Все остальное: пищу, боеприпасы, медикаменты и др., перевозили по железной дороге. **В мае 1944 г. после боев под Тарноплем II танковый корпус СС отвели в тыл, но части корпуса продолжали принимать участие в боях с партизанами. На снимке: два унтер-офицера и солдат ловят партизан-украинцев на живца - ходячее сало.**



Расчет миномета 8cm Granatwerfer 34, Италия. Май 1944 г. Солдаты СС одеты в камуфлированные куртки тип 1 образца 1942 г. Идентифицировать куртки можно по боковым карманам и петлям для крепления маскировки на плечах. Покрой курток одинаковый, но рисунок камуфляжа различный.

льоны и роты отправляли грузовики на железнодорожные станции и доставляли себе все необходимое. В России эта система дала сбой, потому что погода сделала дороги непроезжими, а партизаны перерезали железнодорожные артерии. Люфтваффе старалось взять на себя часть перевозок, но недостаток транспортных самолетов и зависимость от погоды делало перевозку грузов по воздуху делом ненадежным. В результате службы снабжения старались обеспечить солдат хотя бы боеприпасами, урезая поставки всего остального, поэтому солдатам часто приходилось самостоятельно фуражироваться, как это было принято во многих армиях еще в недалеком прошлом.





В мае 1944 г. 600 человек из SS-Fallschirmjäger-Bataillon 500 высадились на планерах и парашютах на острове Дрвар, где находилась штаб-квартира маршала Тито. Перед десантом стояла задача разгромить штаб командования югославских партизан и взять в плен Тито. На снимке - десантники тащат транспортный контейнер. В таких контейнерах на отдельных парашютах сбрасывалось оружие и амуниция, радиостанции, продукты питания и т.д.

Коллекционирование

Что касается предметов, использовавшихся в войсках СС, то до наших дней их сохранилось очень немного. Вместе с тем на рынке постоянно имеется большое количество копий и подделок, иной раз сделанных так искусно, что случается, что при их оценке ошибаются многие эксперты. Кроме того, в данной сфере коллекционирования постоянно вертится большое количество мошенников. До сих пор не определены настоящие цены. Поэтому лучше всего действовать через наиболее известные аукционы, например, «Сотбис», «Кристи», «Уоллис и Уоллис» или «Филлипс», которые проводят регулярные торги оружия, доспехов и медалей и страхуют от подделок. Специальные журналы, например, «Милитари Иллюстрейтед» регулярно помещают рекламу торговцев, специализирующихся на памятных вещах времен III Рейха. Многие из этих торговцев рассылают каталоги и хорошо осведомлены о возможных подделках. Следует особенно опасаться покупать реликвии на блошинных рынках. Если вы точно не знаете, что берете, то можете заплатить кучу денег за ненужный хлам. Особенно следует быть осторожным при покупке личных вещей: кортиков, перстней с мертвой головой и наградных листов, которые элементарно подделываются при помощи современной множительной техники. Менее ценные (и, соответственно, более распространенные) предметы, такие как военные билеты и солдатские книжки, подделывают сравнительно редко, однако следует тщательно проверять сделанные там записи о наградах, которые легко подделывают, чтобы поднять цену документов. Имеются два превосходных руководства по этой тематике. Это

«Combat Medals of the Third Reich» Криса Эйлсби (Ailsby), вышедший в издательстве Patrick Stephens Ltd., и «The Black Corps: A collector's guide to the History and Regalia of the SS» Робина Лумсдена (Lumsden), издательство Ian Allan Ltd.

Музеи и коллекции

Насколько известно, нигде в мире нет музеев, специализирующихся по тематике войск СС, ниже приведен список музеев, имеющих в своей экспозиции разделы посвященные СС.

Королевский военный музей, Ламбет, Лондон, Великобритания, Королевский военный музей, Зал сухопутных войск, Даксфорд, Кембс, Великобритания, Бовингтонский танковый музей, в районе Вула, Дорсет, Великобритания, Учебный музей военной техники, Кобленц, Германия, Музей автотранспорта и техники, Зинсхайм, в районе Гейдельберга, Германия, Танковый музей, Мюнстер, Германия, Музей Абердинского полигона, Мериленд, США, Танковый музей Паттона, Форт-Нокс, Кентукки, США, Сомюрский танковый музей, долина Луары, Франция, Мемориальный музей, Байо, Франция, Дикирхский исторический музей, Дикирх, Люксембург, Танковый музей, Тун, Швейцария.

Молодой иттурманн СС из 3-й танковой дивизии СС «Мертвая Голова», предместье Варшавы, август 1944 г. На бойце одет мундир образца 1943 г. и камуфлированные брюки образца 1944 г. Обратите внимание на частично видимую нарукавную повязку дивизии «Мертвая Голова». В 1943 г. вместо повязки с названием дивизии ввели повязку с изображением эмблемы дивизии - черепа с костями. Впрочем, ветераны продолжали носить старые повязки.



Унтерштурмфюрер СС Михаэль Виттман - самый известный герой ваффен СС периода боев в Нормандии. Снимок сделан в январе 1944 г., вскоре после награждения Виттмана Рыцарским крестом. Через две недели он был удостоен Дубовых листьев. Виттман вступил в СС в 1937 г., воевал на броневозах в Польше и Франции, на StuG III в Греции и России. После прохождения курса обучения в офицерской школе в начале 1943 г. Виттман стал командиром «Тигра». Звездный час Михаэля Виттмана пробил 13 июня 1944 г., когда Виттман, командуя единственным «Тигром», разгромил при Виллер-Бокаже 22-ю бронетанковую бригаду англичан. За бой при Вилер-Бокаже Виттман получил Мечи и стал гауптштурмфюрером. Всего за свою карьеру Михаэль Виттман уничтожил 138 танков противника и 132 пушки, а также массу другой техники, став лучшим танковым асом второй мировой войны. Виттман погиб при невыясненных до конца обстоятельствах 8 августа 1944 г. в бою под Сент-Эйэн-де-Крамесниль.





Варианты камуфлированных курток

Полевая пилотка Schiffchen

Камуфлированное кепи



Каска образца 1935/1940 г.г. и камуфлированный чехол



Einheitsfeldmütze образца 1943 г.



Шапка-ушанка



Проверка полученных навыков на практике, Арденны, 1944 г.

Унтершарфюрер СС, Восточный фронт, 1942 г.



Штурманн СС, 7.SS-Freiwilligen-Gebirgs-Division «Prinz Eugen» (7-я добровольческая горнострелковая дивизия СС «Принц Евгений»), Югославия, 1944 г.

Шарфюрер СС, 5-я танковая дивизия «Викинг», Польша, 1944 г.



Рейтер СС, кавалерийская дивизия СС, Восточный фронт, 1942 г.