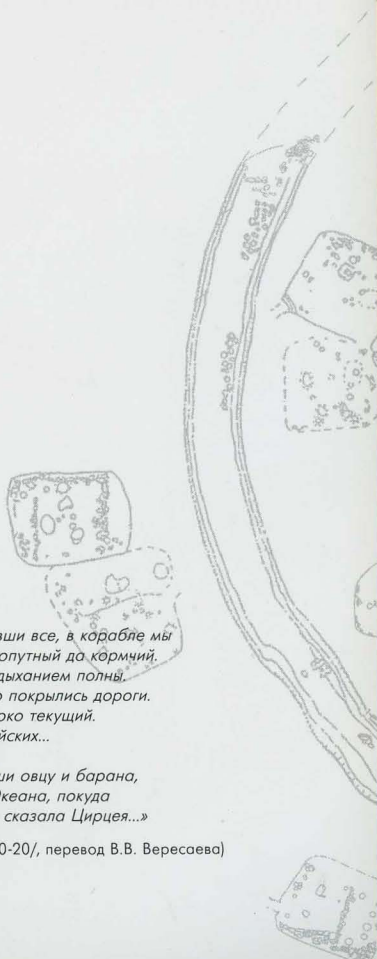




НИКОЛАЕВ



*«...Мачту поставив и снасти наладивши все, в корабле мы
Сели. Его направлял только ветер попутный да кормчий.
Были весь день паруса путеводным дыханием полны.
Солнце тем временем село, и тенью покрылись дороги.
Мы наконец Океан переплыли глубоко текущий.
Там страна и город мужей киммерийских...»*

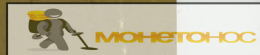
*...К берегу там мы пристали и, взявши овцу и барана,
Двинулись вдоль по течению реки Океана, покуда
К месту тому не пришли, о котором сказала Цицея...»*

(Гомер. «Одиссея» /XI, 10-20/, перевод В.В. Вересаева)



ДИКИЙ САД

ГРАД БРОНЗОВОГО ВЕКА





Память предков...

Дорогие друзья!

Николаевская земля – уникальный край, омытый водами двух прекрасных рек – Ингула и Южного Буга, с богатой древней историей и самобытной культурой.

Первые следы присутствия человека на территории николаевского полуострова своими корнями уходят в глубь тысячелетий. В черте современного Николаева располагаются десятки археологических памятников (курганы, поселения, могильники), которые являются безмолвными свидетелями нашей многовековой истории. Среди них особое место занимает городище Дикий Сад, расположенное в самом сердце его исторической части. Многолетние археологические раскопки в Диком Саду доказали, что древнее городище является «городом людей киммерийских» Гомера, «столицей» древней Киммерии.

Невзирая на то, что современному Николаеву чуть более двух сотен лет, жители города могут гордиться и древней историей своего края.

Наряду со многими достопримечательностями нашего любимого города Дикий Сад заслуживает занять своё достойное место в этом списке, стать городским музейным комплексом под открытым небом и привлекательным туристическим объектом.

*Прошли века,
Сменились поколения,
Но память предков чтим,
Им нет забвенья.*

**Владимир Чайка,
Николаевский городской голова.**



Эпоха бронзового века (III – II тыс. до н.э.) в истории была переломной для человечества в целом и народов Надчерноморья в частности. Это, в первую очередь, развитие земледелия и скотоводства, совершенствование металлургического дела, демографический взрыв, постепенная дифференциация социально-экономических отношений, усиление расслоения общества, укрепление института вождя, трансформация религиозных и идеологических представлений. Особенно процессы трансформации общества стали осязаемыми на заключительном этапе эпохи бронзы (BrD – XII–X вв. до н.э.), когда революционные изменения стали необратимыми.

Городище Дикий Сад относится к таким памятникам археологии, артефакты которого в процессе выявления опережают самые смелые выводы, сделанные по предыдущим исследованиям.

Мы предполагали одно ритуальное сооружение, а в результате имеем комплекс культовых строений. Предположение об использовании естественных оврагов «промоин» обернулось наличием двух оборонительных рвов с элементами классической фортификации. Наличие «хозяйственных ям» обернулось хозяйственной площадью – «агорой». Отдельные помещения – стали анфиладами домов с признаками экономической и социальной структуры города, который по многим компонентам материальной культуры имеет много общего со знаменитой малоазиатской Троей. На очереди обнаружение пирса – пристани для торговых судов из Средиземноморья, и тогда система Евразийского торгового пути, предшественника пути «из варяг в греки – из греки в варяги», будет полностью оформлена. Свидетельство античных авторов имело под собой реальные основания.

К сожалению, безвозвратно утеряна часть памятника. Время и современная цивилизация беспощадны. Но мы знаем, что нас ждут еще интересные открытия.

Представленные материалы дадут вам возможность убедиться в значительности этого феномена самим.

С уважением авторы раскопок



Александр Смирнов, Кирилл Горбенко, Юрий Гребенников

Текст подготовлен по материалам К.В. Горбенко, А.И. Смирнова, В.Ю. Пучкова.
Под редакцией А.Н. Василенко, И.А. Бонадаренко.
Фото А.А. Кремко, О.В. Горбенко.
Компьютерная верстка и дизайн И.Г. Курилович.

Издатель Шамрай П.Н. Тираж 1000 экз. Заказ 1442.
E-mail: pnsnsh@ynadex.ru



Музейный комплекс «Городище Дикий Сад»

Планируется, что музейный комплекс «Городище Дикий Сад», расположенный в исторической части города, будет включать в себя экспозицию древних архитектурных сооружений. В состав музейного комплекса войдут археологические объекты, накрытые специальными прозрачными куполами, реконструкции жилищ и культовых сооружений городища, раскрывающих жизнь и быт древнего населения.

Кроме этого, в состав музейного комплекса будут включены административное здание для фондового хранения материалов и экспозиции древних предметов жителей Дикого Сада, открытый амфитеатр для проведения городских культурных мероприятий, смотровая площадка с уникальной панорамой слияния рек Южный Буг и Ингул.

Все это позволит Дикому Саду стать не только современным музейным археологическим объектом национального уровня, но и местом отдыха горожан и гостей Николаева, эпицентром культурных и просветительских мероприятий.

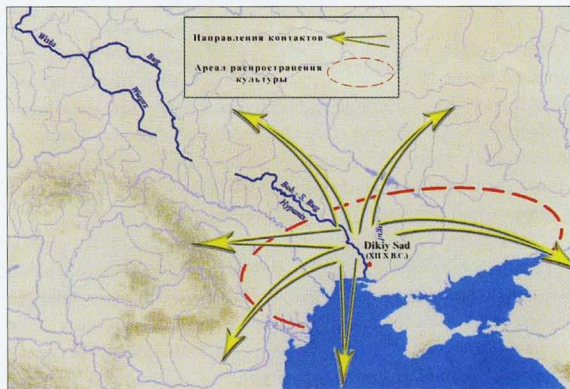
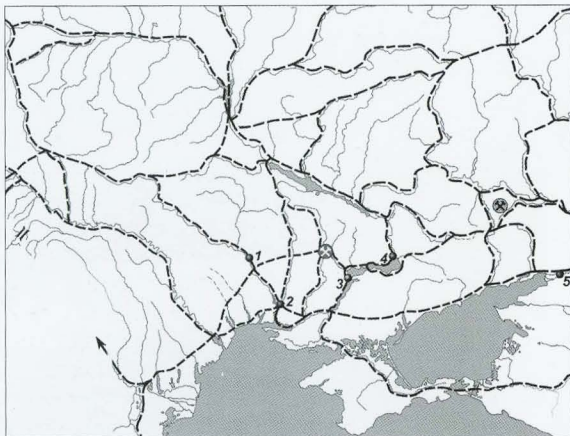
- Виртуальная реконструкция жилища древних поселенцев в экспозиции будущего музея



Дикий Сад

Дикий Сад – так старожилы г. Николаева называют местность между Флотским бульваром и Лагерным полем, где в начале XIX века возле дома главного командира Черноморского флота и военного губернатора Николаева был разбит сад фруктовых и декоративных деревьев. Отсюда открывается широкая панорама реки Южный Буг и впадающей в нее реки Ингул, а также судостроительного завода имени 61 коммунара – верфи, с которой собственно и начинался Николаев.

Дикий Сад – так археологи называют укрепленное поселение (городище) XIII-X веков до н.э., найденное здесь в 20-х годах XX столетия. И вряд ли в Николаеве есть достопримечательность, которая могла бы сравниться с этим памятником археологии. Головокружительная бездна открывается, когда осознаешь: за три тысячи лет до нас на высоком обрывистом берегу Ингула, где ныне самый центр Николаева, существовало большое поселение, древний город-порт. Возможно, это и был тот самый город, о котором великий Гомер упомянул в «Одиссее»: «...Там народ и город людей киммерийских, окутанные мглой и тучами...»



- Древние поселения и торговые пути:
1- Кременчук; 2- Дикий Сад; 3- Михайловка;
4- Малая Хортица; 5- Левенцовка;

- Направления контактов жителей Дикого Сада

- ↗ - древние пути
- ≡ - горные перевалы
- ⊗ - Криворожский горнодобывающий центр добычи бронзы
- ⊗ - Донецкий горно-металлургический центр

Первооткрывателем городища Дикий Сад можно считать известного николаевского археолога и краеведа Феодосия Тимофеевича Каминского (1888–1978 гг.), который с 1923 по 1929 год возглавлял Николаевский историко-археологический музей и на протяжении многих лет собирал и изучал материалы древних поселений, занимался историей и культурой родного края. Первый подъемный материал с территории Дикого Сада был собран Ф.Т. Каминским 15 августа 1927 года, и именно эту дату можно считать датой открытия городища. Интересен тот факт, что с 2008 года именно 15 августа отмечается в Украине как День археолога. Наиболее значимой первой находкой в Диком Саду стал большой бронзовый котел,

который хранится сейчас в Николаевском областном краеведческом музее.

Переломным этапом в исследовании городища стал 2004 год. Памятник словно почувствовал угрозу исчезновения в результате предполагаемой новой застройки и стал раскрывать свои тайны. Главной сенсацией археологического сезона того года стало обнаружение фортификационной системы рубежа II-I тыс. до н.э., которая состояла из рва с перекидным мостом, оборонительной стены с башней, а научная экспертиза одного из найденных бронзовых предметов окончательно подтвердила возраст городища, оказавшегося на 500 лет старше знаменитой Ольвии. Каждый последующий год приносил новые сведения и сенсации. Все эти находки помогли ученым свести воедино разрозненные данные, выстроить из отдельных деталей образ древнего городища.

Время существования памятника, согласно радиоуглеродному датированию, укладывается в диапазон 1250 – 900 гг. до н.э. (cal. BC). Сомнений о жизни памятника в таком большом временном диапазоне нет: остатки жилых и производственных помещений, существовавших практически одновременно, носят следы ремонтов, перепланировки, появления на месте ранних помещений более поздних другого типа.

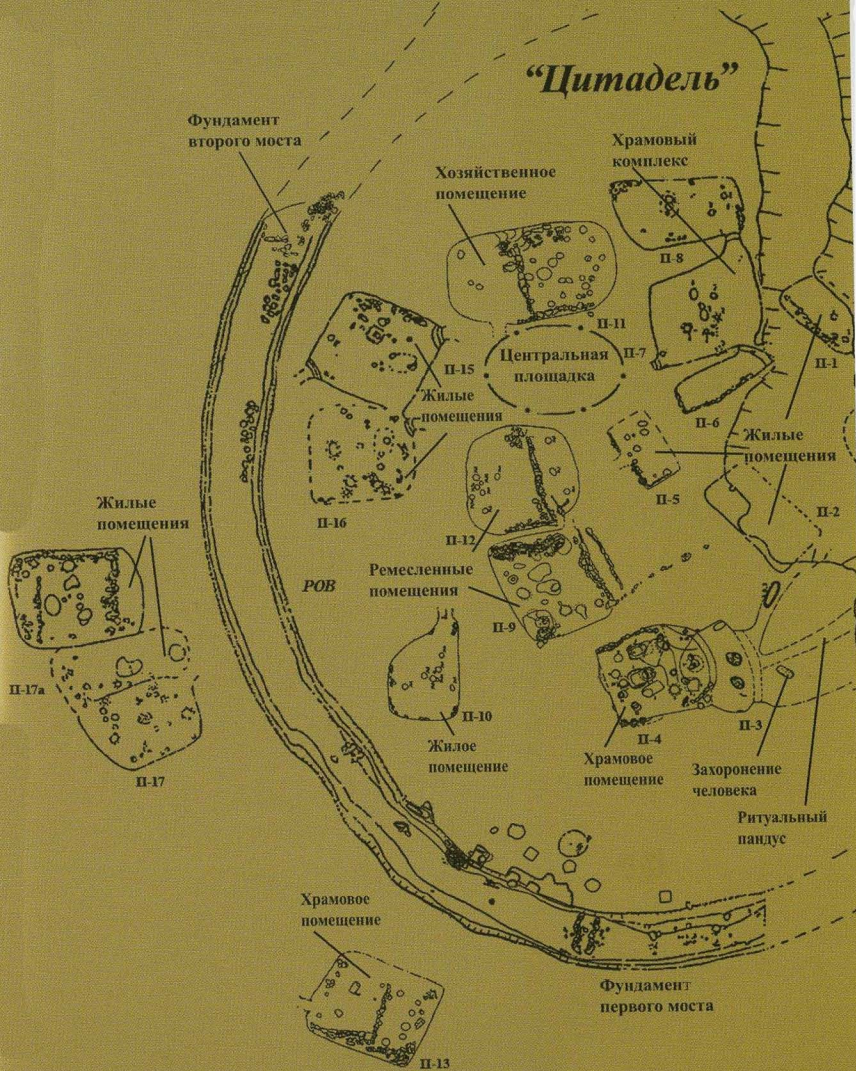


«Цитадель»

Общая площадь сохранившейся сегодня территории городища около 3 га, хотя в период своего существования оно занимало большую территорию – приблизительно 4-5 га.

В плане городище имело форму овала, вытянутого по оси с юго-востока на северо-запад. Конструктивно Дикий Сад состоял из огражденной рвом «цитадели», где находилась экономическая и политическая элита, совершались общинные ритуалы и хранились ценности, огражденного внешним рвом «предместья», и, собственно, располагавшегося за внешним рвом «посада», где жила основная часть населения.

Сооружения располагались рядами вдоль реки Ингул и практически примыкали друг к другу, создавая единый архитектурный комплекс. Большинство углубленных сооружений «цитадели» и «предместья» были жилыми помещениями, имевшими форму прямоугольника с овальными углами. В них сохранились каменные кладки (шокольные конструкции и облицовки). Размеры помещений от 5,0-6,0 до 7,0-8,0 м, углубленность – от 0,3 до 0,8-1,1 м, жилая площадь составляла от 30 до 56 м². Наземные конструкции использовались как хозяйственные сооружения: загоны для скота, мастерские, хранилища. В некоторых из этих поме-



шений сохранились остатки каменных основ стен (цокольные конструкции). Стены были сложены из местного известняка в один ряд, от двух до пяти слоев с элементами перевязки. Крыши – одно- или двухскатные. Пол утрамбован, со следами неоднократной глиняной подмазки. На уровне пола этих помещений находились хозяйственные, ритуальные и столбовые ямы, а также открытые очаги. Ямы были заполнены керамикой, костями животных и рыбы, а некоторые ямы культового характера были преднамеренно засыпаны чистым грунтом, и иногда содержали захоронение человеческого черепа без нижней челюсти, панцирь черепахи, мелкие «гадательные» камни.

Культовые комплексы размещались в южной части городища и представляли собой углубленные конструкции с глинобитными стенами и каменными основаниями стен (облицовка и соколы). Крыши были двухскатные, полы утрамбованы. На уровне полов этих сооружений находились ритуальные ямы. Заполнение ям содержало в разных сочетаниях человеческие черепа, панцири черепах, кости животных, разные керамические сосуды, камни. Большинство таких ям были перекрыты кострищами.

Помещения «цитадели»

- жилое помещение «цитадели» с каменными фундаментами стен, хозяйственными ямами и центральным очагом





Среди культовых сооружений «цитадели» особенный интерес представляет ритуально-культурный комплекс, состоящий из овального помещения с двумя большими кострищами по обеим сторонам от входа и специально вырезанным в склоне пандусом шириной около 1,0 м. Угол наклона пандуса составлял около 30° , а его длинная ось была направлена на летний восход солнца (наблюдение 21 июня). Поверхность пандуса была абсолютно чистой, а склоны были покрыты толстым (до 0,3 м на момент обнаружения) слоем пепла, остатками посуды, небольшими ямками с рыбной шелухой и костей животных. Покрытие склонов остатками тризны происходило периодически, в то время как сам пандус содержался в чистоте и постоянно подсыпался песком на протяжении всего времени своего существования.

Анализ найденных культовых помещений «цитадели» городища позволяет сделать вывод о том, что его жители отправляли разные ритуалы, связанные с поклонением солнцу, месяцу и огню, почитали духов предков и героев, практиковали культ плодородия скотоводческой направленности.

Защита городища состояла из двух рвов: внешнего рва вокруг городища и центрального – вокруг «цитадели».

- ремесленное помещение для производства глиняной посуды с каменными фундаментами стен и производственными ямами

РВЫ И МОСТЫ

Внешний ров (ширина 2,0 м) проходил по оси юго-запад – северо-восток. Вдоль внутреннего борта рва располагалась каменная гряда. Исходя из расположения камней, можно предположить, что это была облицовка внутренней стенки рва. Возможно также, что эта кладка выполняла функцию фундамента ограды или оборонительной стены.

Ров, ограждавший «цитадель» городища, в форме большой дуги располагался по оси юго-восток – северо-запад. Ширина рва 5,0 м, глубина 2,5 – 3,0 м. В южной части рва располагался каменный фундамент моста в виде больших известняковых плит. Фундамент моста был вытянут поперек рва по линии север-юг и состоял из двух фасадов. Длина фундамента моста почти 4,0 м, ширина 2,0 м. На дне внутренней части фундамента зафиксированы остатки керамики, костей животных и рыбы, а также остатки горелого грунта (следы совершения определенного ритуала, связанного с принесением строительной жертвы). Возможно, что жертва была принесена в керамических сосудах, которые были уложены в основание фундамента

Внешний ров

- с остатками фундамента каменной оборонительной стены





Внутренний ров

- с остатками каменного фундамента второго пешеходного моста



Фундаменты мостов

- каменный фундамент первого основного моста для въезда на цитадель
- каменный фундамент второго пешеходного моста для перехода на территорию предместья

для предания конструкции крепости и мощности в сакральном аспекте. Сам мост был деревянным и служил для прохождения на «цитадель».

Второй фундамент моста располагался в северной части рва. В отличие от первого, второй каменный фундамент менее массивен и, вероятно, предназначался для более легкой конструкции деревянного моста. Второй мост соединял «цитадель» городища с его «предместьем», т.е. выполнял функцию внутренней коммуникации для пешеходного перехода.

Мошный завал камней, расположенный за фундаментом второго моста, позволяет предположить, что это была некая прямоугольная или овальная конструкция, которая могла выполнять роль специального оборонительного сооружения

«Предместье»

Помещения «предместья»

- с остатками каменных фундаментов глинобитных стен, с хозяйственными комплексами (*слева*)
- храмовое помещение при въезде на «цитадель». В центре помещения располагалась большая атропоморфная стела – образ верховного божества (*справа вверху*)
- жилое помещение с каменными фундаментами глинобитных стен и большими хозяйственными ямами. У внешней стены помещения был обнаружен бронзовый клад (*справа внизу*)





или сторожевого пункта («бастион» или «башня»), при сооружении которого использовались различные материалы (камень, дерево, глина). Аналогичное скопление камней было зафиксировано при раскопках южной части рва городища. Таким образом сторожевые конструкции маркировали мосты городища и фланкировали ров «цитадели» в целом. При этом функцию оборонительной стены «цитадели» выполняли стены помещений, расположенных вдоль рва и примыкающих друг к другу.

Оборонные сооружения Дикого Сада можно сопоставить с фортификацией, изученной на более поздних поселениях. Эта разветвленная система искусственной фортификации рубежа II – I тыс. до н.э. городища была впервые изучена в регионе Степного Причерноморья и является примером протогородского строительства.

Таким образом, полученные в результате археологических исследований сведения о городище свидетельствуют о том, что в период своего расцвета (XII – XI вв. до н.э.) в границах Дикого Сада складывается четкая система планировки – «цитадель», ров, «предмесье», внешний ров, «посад», соответствующая «классическому» определению понятия «город» – «urbs».

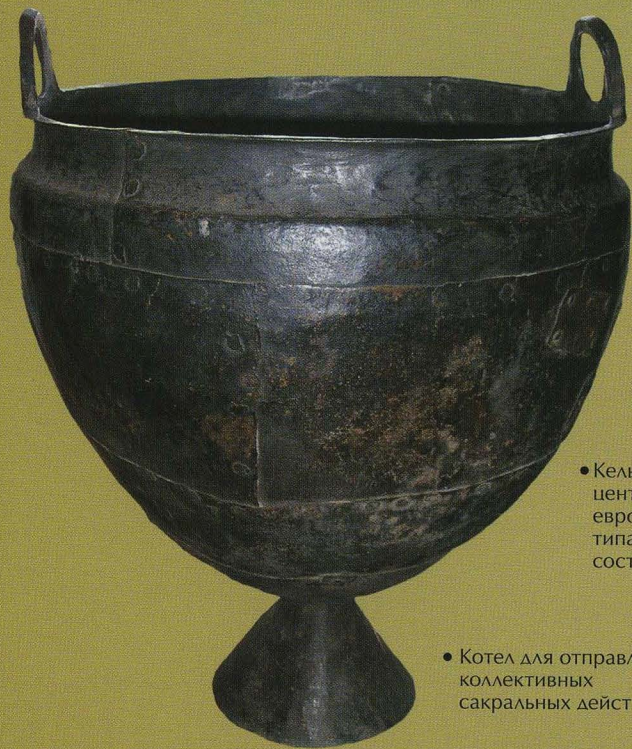
-
- Часть «цитадели» городища с оборонительным рвом, жилыми, хозяйственными и ремесленными помещениями





Артефакты

Бронза



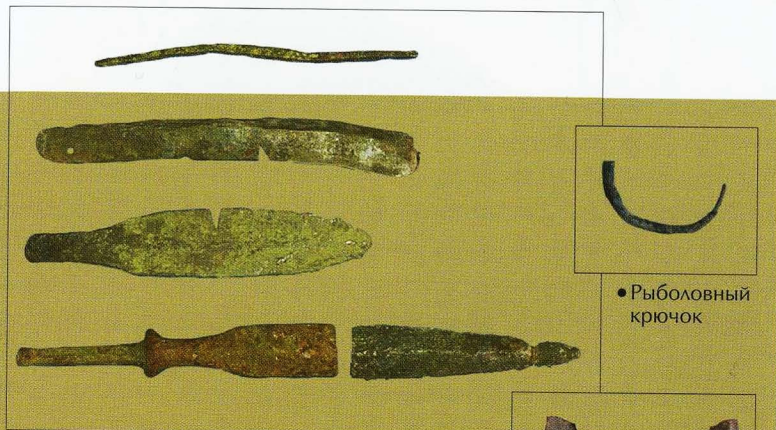
- Бронзовый клад:
кельты,
наконечник копья

- Кельт
центрально-
европейского
типа из
состава клада

- Котел для отправления
коллективных
сакральных действий



- Ножи-пилки и шилья с
костяными рукоятками



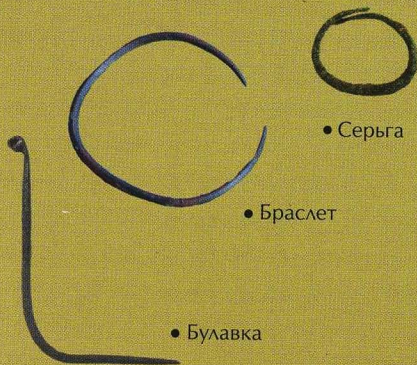
• Шило, бритва, нож, кинжал



• Рыболовный крючок



• Фрагмент серпа



• Серьга

• Браслет

• Булавка



• Бронзовые бляшки

Наличие якорных конструкций и рыболовных крючков в коллекции достаточно многочисленных предметов материальной культуры, найденных во время раскопок Дикого Сада, свидетельствует о том, что рыболовство занимало одно из важнейших мест в системе хозяйственной деятельности городища. Достаточно четко прослеживаются следы и земледельческих занятий его жителей. Судя по результатам палеоботанического анализа, они выращивали просо, ячмень, пшеницу, пользовались продуктами виноградарства (виноград сюда доставляли из Балканского региона). Развитым в городище Дикий Сад было и ремесленное производство, прежде всего – кожевенное, керамическое, ткацкое, такелажное, дерево- и металлообрабатывающее и др.

Интересным и показательным является факт обнаружения копыт лошади, в то время как копыт других животных во время раскопок не выявлено. Это свидетельствует о значительной роли лошади в жизни обитателей городища.

• Кузнец



Артефакты

Камень



• Растирание зерна



• Каменные пряслица



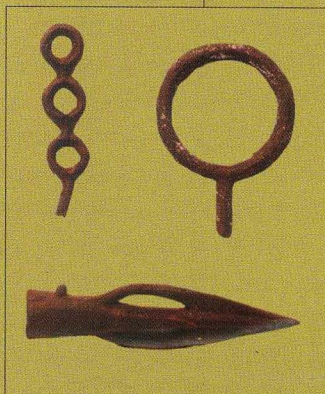
• Зернотерки



• Каменные антропоморфные стелы



• Литейная форма



• Копии предметов из литейной формы: уздечные кольца, наконечник копья



• Топор



• Булава

О том, что в Диком Саду именно обработка кости стояла на одном из основных мест, говорит большое количество обнаруженных здесь не только готовых изделий, но и заготовок, производственного брака. В принципе подобная ремесленная деятельность известна в нашем регионе в предыдущее время (сабатиновская культура), но появление новых типов изделий – псалии, такелажный инструмент – соответственно предполагает и появление инноваций в технологиях изготовления. Изготовление псалиев (в Диком Саду их найдено 20, в то время как в иных известных сегодня науке чуть более 200 памятниках этой эпохи их было только 6), несомненно, возникло на местной основе. Об этом свидетельствует полностью выявленный технологический ряд: от рога-заготовки до готового изделия. Древняя мастерская со столь полным технологическим процессом пока единственная найденная во всем Евразийском регионе. Находки подобных псалиев на просторе от Дуная до Алтая позволяют утверждать о приоритете изготовления подобных изделий в нашем регионе. Можно также говорить о достаточной интенсивности использования средств передвижения (лошадей) и о постоянном торговом потоке в регионе.

Об определенных связях с внешним миром свидетельствует и ряд других предметов. В первую

Артефакты

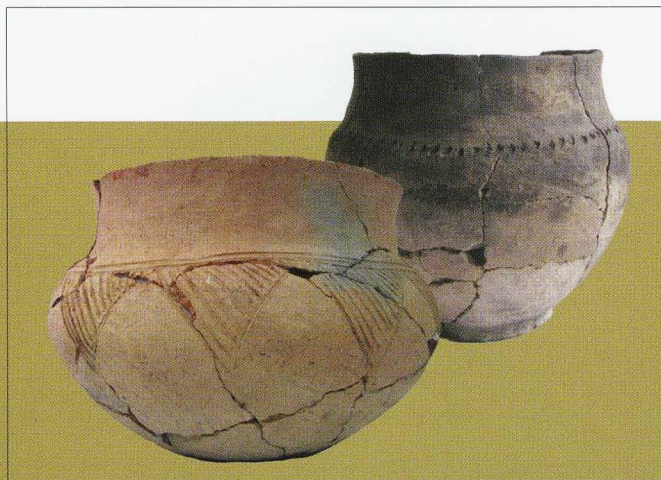
Керамика



• Корчага



• Черпак



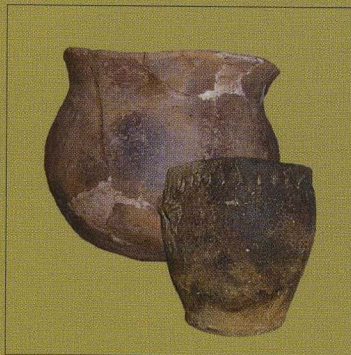
• Горшки с прочерченным и каплевидным орнаментом



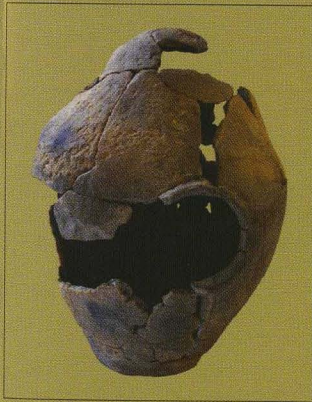
• Керамическая посуда (горшки, кубок, корчага и миска-сковорода)



• Кубковидный горшок



• Кубок и баночка



• Погребальная урна



• Чаша

очередь это камень малоазийского (Эгейского) происхождения, попавший в виде балласта в Дикий Сад после морских переходов. В этом же ряду стоят кости дельфина и косточки сушеного винограда, остатки пищи моряков во время плавания или дополнительный предмет торговли. Также был привезен череп росомахи, который использовался в votивных (ритуально-культурных) целях, возможно, самими мигрантами (путешественниками, купцами).

В ходе исследования памятника были зафиксированы различия в социальной направленности отдельных комплексов, которые определяются по составу пищи (исходя из костных остатков), набору керамических сосудов, по «комфортности» помещений и количеству различных приспособлений в виде ям-погребов, ям-печей в различных помещениях, разнообразии культов, не дублирующих друг друга, а определяющих сложный жизненный цикл, связанный с охранной магией (череп людей, антропоморф-



• Изготовление горшка

Артефакты

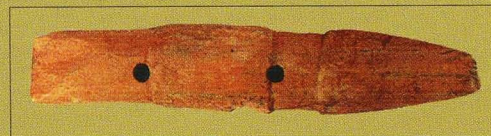
Кость, рог



- Псалии - предметы для крепления конской упряжи



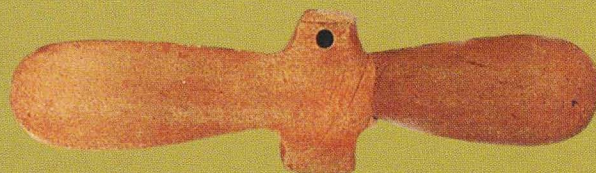
- Гарпун для охоты и ловли рыбы



- Такелажный инструмент для плетения канатов, циновок, сетей



- Конек - предмет для обработки кожи (или – для скольжения по льду)

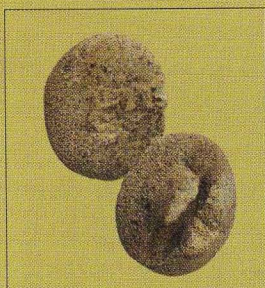


- Налобник (элемент конской сбруи)



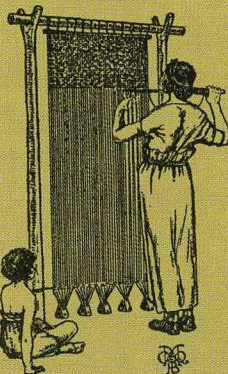
• Костяные пряслица

• Прядение



• Костяная пуговица

• Ткацкий станок



ные стелы, специфические животные, огненные ритуалы), вероятнее всего, торговые культы, культы плодородия (каменные макеты фаллосов). Кроме этого, обнаружены предметы со следами знаковой системы (керамические «бирки»). Для нанесения на них знаков, напоминающих линейное письмо «Б» (эта система письма применялась в Микенской Греции) употреблялись три вида краски-пигмента. Зарождение социальной дифференциации – элитные постройки и жилье простых людей – это уже зачатки зарождающегося государства.

В геополитическом плане городище контролировало основные меридиональные сухопутные пути по водоразделам. Причем действительно здесь находится самый короткий путь к прямому водоразделу между Южным Бугом и Днестром – водоразделу, ведущему к самым удобным выходам в Центральную и Северную Европу. И с Запада, и с Востока гидрографическая сеть для пути на Север сухоходом настолько запутана и сложна, что этот водораздел использовался с эпохи неолита до средневековья, по нему сарматы проникали в Центральную Европу (Венгрию), а готы – в Северное Причерноморье и Крым.

Поймы рек с песчаными косами, с узким и мелким перекатом между ними – идеальное место для переправы наземных караванов и крайне не-

Артефакты

Предметы



- Ритуальный керамический диск с центральным углублением и символами по кругу. (Символы напоминают элементы линейного письма В, распространенного в Микенской Греции в конце II тыс. до н.э.)



- Кремневый серп



- Кремневый наконечник стрелы



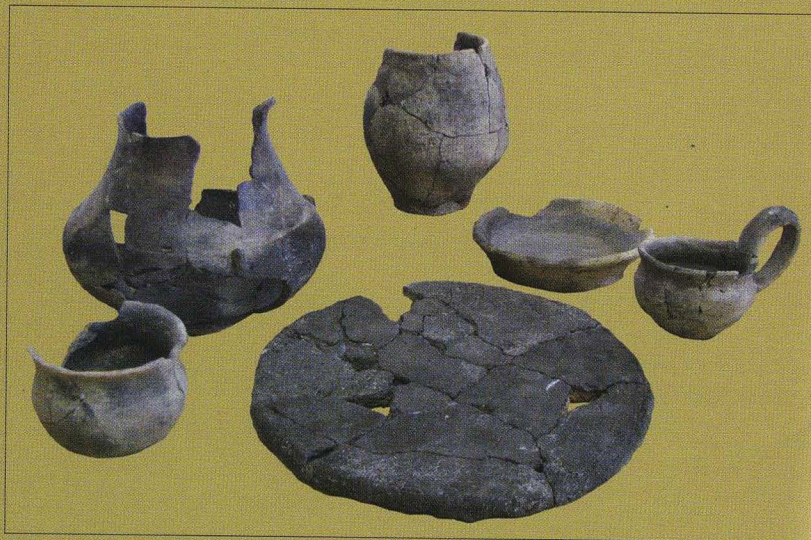
- Бронзовый браслет (женское украшение)



- Керамические пряслица для прядения



- Бронзовый кельт



- Керамическая посуда (плоская жаровня, кубок, горшок, банка, сковорода, черпак)

удобное место для судоходства. Одно из таких образований было и в районе слияния Ингула и Южного Буга. Таким образом, городище контролировало очень важный транспортный узел в виде переправ и удобной гавани. Все эти феномены зафиксированы в историческое время, и лишь подъем уровня воды за последние 100 лет скрыл, а местами размыл эти образования.

Возможно, в районе Дикого Сада осуществлялась перегрузка с морских на речные суда с передвижением до Бугских порогов, где более удобный выход на водораздел Буга-Днестра к пути в северо-западном (Балтийском и Центральноевропейском) направлении. С экономической точки зрения варианты пути на север почти равнозначны. Сушей путь длиннее, а водный – неудобен, т.к. приходилось плыть, хоть и против незначительного, но течения. А вот обратный путь, который шел с севера, особенно при максимальной загрузке, с водным вариантом давал значительную экономию по затратам времени и сил. Весь маршрут от Южного Буга до верховьев Западного Буга и Яблонецкого перевала не имеет ни одной переправы и является наиболее коротким. Таким образом, важное стратегическое положение городища Дикий Сад несомненно.

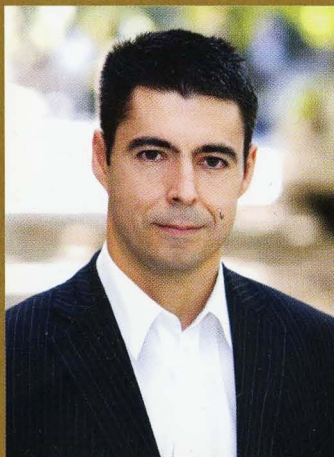
Учитывая все вышеизложенные факты, городище Дикий Сад можно охарактеризовать как наиболее яркое явление среди археологических памятников эпохи финальной бронзы южной Украины. Несомненно, Дикий Сад являлся важным стратегическим центром конца II тыс. до н.э. в степной полосе междуречья Прута и Дона. По сути, Дикий Сад – это единственный из сохранившихся археологических памятников, который можно считать причерноморским городищем-портом времен легендарной Трои VII Б-2 и Троянской войны. Вполне возможно, что городище Дикий Сад выполняло функцию культурно-религиозного и торгово-экономического центра южной части Восточноевропейского региона. Доказать или опровергнуть этот тезис помогут только дальнейшие исследования городища.

Люди, жившие в бронзовом веке, не имели письменности, и мы не узнаем, как они называли «наши» реки, свой город, который мы сегодня называем «Городище Дикий Сад». Но осмысление артефактов, полученных в ходе исследования Дикого Сада, дают городу Николаеву уникальную возможность кардинально обновить и «удлинить» свою историческую память, внести коррективы в собственную самоидентификацию. Ведь одно дело – осязать себя «историческими новоселами» (Николаеву – 220 лет) на этих якобы пустовавших до нас землях, и совсем другое дело – оглянувшись, обнаружить за спиной трехтысячелетний коридор, по которому шли многие-многие поколения прелшественников... Сохранить открывшийся именно нам, сегодня живущим, древний город, не дать ему исчезнуть вновь, а превратить в музей и возродить к новой жизни – дело чести всех, кто не равнодушен к истории своей земли.

Дикий Сад в долгу не останется и подарит нам еще не одну сенсацию, раскрывая свои тайны!



НИКОЛАЕВ



Уважаемые друзья!

Издание, которое Вы держите в руках, выпущено на средства членов РОТАРИ Клуба Николаев и несёт на себе символику этого международного движения.

РОТАРИ – это старейшая Всемирная организация представителей предпринимательства и интеллигенции, которые в своей профессиональной деятельности поддерживают высшие этические принципы, оказывают помощь тем, кто в ней нуждается, а также способствуют международному взаимопониманию.

Целью деятельности РОТАРИ является помощь ближнему, лозунгом организации стали английские слова «Service above self», что в переводе означает: «Служение другим – превыше собственных интересов». Сегодня РОТАРИ имеет наивысший статус во взаимоотношениях с ООН и ЮНИСЕФ, который только может иметь неправительственная организация. В этой роли РОТАРИ имеет собственное право голоса в ООН.

Около 33 000 РОТАРИ Клубов с более 1,2 миллиона членов в более чем 200 странах и географических областях воплощают проекты служения обществу как в своих территориальных общинах, так и за их пределами.

РОТАРИ Клуб Николаев уже полтора десятилетия активно действует как в Николаевской области, так и принимая участие в международных ротарианских благотворительных и гуманитарных программах. Среди проектов РОТАРИ Клуба Николаев – помощь организациям инвалидов, медицинским учреждениям, детским домам, стипендии молодым спортсменам, поддержка школ, издательские проекты, проведение культурных мероприятий. Словом, все то, что на наш взгляд сегодня необходимо нашему краю.

105 лет Международному движению РОТАРИ, 15 лет РОТАРИ Клубу Николаев – небольшие даты в сравнении с более чем трехтысячелетней историей городища Дикий Сад, которому и посвящено это издание.

Уникальность открытия на территории нашего города поселения времён поздней бронзы – городище Дикий Сад – давно уже не требует подтверждения. Усилия наших земляков – ученых археологов изменили не только наше представление об истории этой земли, но и получили признание мировой науки. Сегодня очередь за нами, горожанами, в том, чтобы сохранить это место для будущих поколений, показать его туристам и гостям города.

В 2010 году РОТАРИ Клуб Николаев принял решение поддержать создание археологического музея «Городище Дикий Сад». Этим изданием мы хотим подать пример другим меценатам и пригласить всех желающих не только посетить и лучше узнать это уникальное место, но и внести свой личный вклад в создание музея.

От имени членов РОТАРИ Клуба Николаев

Артём Василенко,
паст-президент 2009-2010.

www.rotary.mk.ua
info@rotary.mk.ua