

85.12

Б43

КР-1437505

кр

БЕЛОЗЕРСКАЯ КЕРАМИКА

конца XIX – середины XX веков



Департамент культуры и охраны объектов культурного наследия
Вологодской области
Белозерский областной краеведческий музей

Белозерская керамика

конца XIX – середины XX века

Каталог

КД 1437505

Белозерск

2011

Вологодская областная
универсальная
научная библиотека
им. И. Р. Белинского

Белозерский областной краеведческий музей обладает коллекцией керамики, насчитывающей около трехсот предметов, датируемых концом XIX – серединой XX века. Формирование коллекции началось в 70-е годы XX века. Предметы поступали в музей из нескольких источников. Многие из них попадали в коллекцию без информационного сопровождения, что осложняет определение места их происхождения и датировку. Так, разнообразие по форме и декору экспонаты, поступили из города Белозерска. Одни были переданы частными лицами, другие – из школьного кружка. И те и другие не сохранили сведений о месте бытования и производства.

Интересные экспонаты собраны сотрудниками музея во время комплексных экспедиций в 1980–90-х годах, обследовавших Панинский, Георгиевский, Визьменский, Шольский, Кукшевский, Антушевский, Глушковский сельсоветы Белозерского района. Участниками экспедиций собран также материал по истории гончарного ремесла, зафиксированы местные названия сосудов, сведения о сбыте продукции, имена гончаров. Но специального исследования по этому вопросу не проводилось. Для создания полной картины производства и бытования традиционных керамических изделий в Белозерском районе пришлось обратиться к исследователям соседних районов.

Неоценимую помощь в работе над каталогом оказали материалы о гончарном деле в Белозерье, опубликованные специалистами Кирилло-Белозерского музея-заповедника. В свое время их экспедиции, работавшие в Кирилловском, Белозерском, Вожегодском, Вашкинском районах Вологодской области, обследовали те места, которые по старому административно-территориальному делению входили в состав Кирилловского и Белозерского уездов Новгородской губернии. В результате были выявлены многочисленные гончарни в деревнях Антушевской, Бечевинской, Георгиевской, Перекумской, Чуриновской, Шольской волостей Белозерского уезда; Бураковской, Воскре-



сенской, Зауломской, Покровской, Петропавловской, Феропонтовской волостей Кирилловского уезда.

Коллекция Белозерского музея разнообразна по составу. Даже в пределах одного населенного пункта встречаются подчас разные типы гончарной посуды, отличающиеся по форме и декору. Так, молочные кринки могут быть небольшими, с округлыми боками, крепенькими сосудами, с широким дном и завершением в виде плоских венчиков или округлых валиков. Но бытовали кринки, похожие на современный цветочный горшок – конусовидные, на узком основании, раскрывающиеся кверху, наподобие цветка. Иногда стенки кринки почти прямые, отвесные. Форма такой посуды цилиндрична, без округлостей на боках. Такое же разнообразие наблюдается в более крупных сосудах, используемых для приготовления теста. По форме – это та же кринка, ее даже называют иногда «пирожной» или «творильной» кринкой. Но она значительно крупнее и вместительнее «молочной». Причем задача сочетания компактности и вместительности решается по-разному – то за счет увеличения высоты при почти отвесных боках, то за счет значительного округления боков суживания основания. Сосуд получается то «стройным», то «круглым», но всегда очаровательно «домашним». Вариативность формы определяется чисто бытовыми задачами и индивидуальными качествами мастера-гончара. В руках хорошего мастера совсем простые формы сосудов становились выразительными.

Группа крупных сосудов для приготовления и хранения пива – пивные горшки или корчаги, «пивники», также варьируются по своим формальным признакам. В основе формы тулова – овал, шар, груша, капля. Основной объем тулова может формироваться в верхней, средней, нижней части сосудов, меняя его облик. Ширина основания и горловины также влияют на внешний вид и характер посуды. Следующий немаловажный фактор – наличие деталей. Носик-слив трубчатый, прямой или загнутый кверху и его место-



положение на сосуде – на боку или у самой горловины. Наличие или отсутствие ручек, одной, двух, их форма – «калачиком», петлевидная. В совокупности все эти факторы влияют на наше восприятие сосудов, их индивидуальность и разнообразие вместе с заключительным акцентом в виде декора – обварки, поливы, задымления.

Основные типы повсеместно встречающихся сосудов – корчаги, горшки печные и пивные, кринки, латки, ручнойники, масленки или «топники», кувшины с носиками и ручками, кубышки, розливы или «квашни», кашники, подойники, бутылки, бочонки пивные.

Формы сосудов, их назначение – в основном традиционны. По способу обработки выделяются группы предметов:

С «обварой» – крупные сосуды из грубого глиняного теста с крупными включениями песка и дресвы, высокие, округлые, каплевидные или вытянутые, с широкими трубчатыми носиками или без них. На ряде предметов видны характерные следы обвары – крупные и мелкие темные пятна. Ряд предметов пятен не имеет, черепок темный, пористый.

Чернолощенные – или «томленные», обожженные с использованием коптящих добавок в конце обжига. Сосуды разнообразны по форме, с лощением в виде широких полос вдоль тулова и без лощения, черные и темно-коричневые, выполнены из красной и серой глины.

С «поливой». Полива зеленоватая, красноватая, желтоватая, полита чаще изнутри или по краю, реже по всему сосуду. Поливная посуда появляется в Белозерье с конца XIX века. Большинство «обливной посуды» – мелкие предметы быта – латки, кринки, тарелки, блюда, кубышки, кувшины. Более крупные сосуды – кринки «творильные» или розливы для теста. Сохранились «кисельные» латки с рельефными изображениями «рака», «рыбы» (№№ кат. 47, 178) с «поливой». При лепке таких изделий применяли формы.

Формы чернолощенных сосудов и «обливных» иногда повторяются, но чернолощенные изделия крупнее.

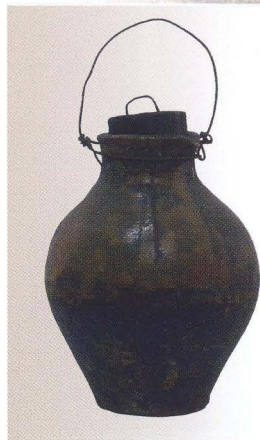


Обварные сосуды более просты по форме (горшок, корчага, кринка), с небольшими деталями, чаще без них, что объясняется особенностями технологического процесса, большим количеством брака в процессе обварки.

Особый интерес представляют чернолощенные изделия гончарных центров Белозерья. Черные, блестящие, похожие на металлические сосуды происходят, по-видимому, из гончарен Бураковской волости Кирилловского уезда, часть чернолощенных сосудов изготовлена в гончарнях Шольской волости Белозерского уезда. Выделяются высокие кувшины с изогнутыми рыльцами, массивными петлевидными ручками под горловиной, с лощением широкими вертикальными полосами, подчеркивающими стройность сосудов. Они монументальны и выразительны своей лаконичностью и цельностью образа.

Встречаются маленькие чернолощенные кувшинчики-«кубышки» для дегтя. Такие сосуды, с почти шаровидным туловом и узкой горловиной, завершающейся утолщенным валиком по краю, иногда имеют слегка вдавленное в глиняном тесте углубление для слива.

Многочисленные находки были сделаны сотрудниками Белозерского музея в деревнях Болона, Бекренево, Боярская, Лойда Георгиевского с/с Белозерского района. Молочные кринки, миски, кувшины, пивные горшки, выполнены из красной глины разными мастерами. Часть небольших керамических сосудов – толстостенные, обварные, лаконичные по форме, без орнамента. Но встречаются сосуды более изящной формы, стройных пропорций, с блестящей поливой (№№ кат. 200, 202). Замечательны корчаги, поступившие из деревни Пяшница Георгиевского с/с – это высокие мощные сосуды с округлым туловом, широкой горловиной, обрамленной валиком. Они монументальны, тяжеловесны, толстостенны, производят впечатление каменных сосудов. Пивные корчаги снабжены короткими рыльцами для слива напитка. Верхняя часть тулова декорирована орнаментами, прореченными по сырой глине. Орнаментальные



полосы из косоположенных крестов, отдельные шестилучевые знаки-обереги, каллиграфически выполненные крупные буквы-инициалы и даты изготовления сосудов вкпе с характерными следами обвары и крупными кристаллами кварца в глиняном черепке, создают декор поверхности корчаг. Несколько сосудов выполнено мастером Аграфеной Поликарповной Викторовой, работавшей в 1930-е годы (№№ кат. 194, 195, 196).

Значительна группа предметов, поступивших из Панинского и Визьменского с/с. В деревне Васьково обнаружены авторские изделия, выполненные гончаром Алексеевым Корнилом Алексеевичем (1886–1956 гг.) (№№ кат. 158, 159, 245, 250).

Из деревни Текарево Глушковского с/с поступил пивной горшок гончара Нивиной Павлы Михайловны (1976–1998 гг.), работавшей в 1930–40-е годы. Этот сосуд и две «творильные» кринки неизвестных мастеров из Глушковского с/с отличаются ясными пропорциями, яркой блестящей поливой (№№ кат. 209, 210, 211).

Центры по производству керамики снабжали своей продукцией жителей одной, двух волостей, но были и такие, что работали в узких рамках одного куста деревень. В сложившихся гончарных центрах порой все население, за исключением двух, трех семей занималось гончарством. Так было, например, в деревне Пяшнице Георгиевской волости, Зининской Перекумской волости, Текарево Чуриновской волости Белозерского уезда. В иных местах гончарное производство было уделом лишь одной-двух семей. В народе гончаров называли «черепени», «горшени», «горшечники», а старые гончарные центры – «издревле горшечная сторона»¹.

Гончары делали посуду на ручных гончарных кругах простой конструкции. Гончарный круг состоял обычно



¹ Л. Л. Петрова. Гончарные центры Белозерья//Кириллов, Краеведческий альманах. Вып. 2. Вологда: КБИАЗМ, ВГПУ. Изд. «Русь», 1997. С. 143.

из прочной оси (деревянной, позднее металлической), на которой крепился деревянный круг. Ось закрепляли в колоде или на скамье. При помощи такого круга «вытягивали» сосуд и оправляли форму, наносили декор — углубленные бороздки, волнообразные линии, ряды косых крестов и «галочек». На боках сосудов, особенно с внутренней стороны, иногда видны следы вращения или места соединения отдельных частей — уплощенных «жгутов».

Работа на круге сочеталась с ручной лепкой. Сначала из комка глины вручную лепили донышко. Держа его в левой руке и осторожно поколачивая ладонью правой, все время поворачивали комок глины, постепенно утоньшая стенки будущего горшочка. Размер донышка «выколачивали» (лепили) в зависимости от характера посудыны — широкое или узкое, затем выкладывали его на середину деревянного круга, предварительно посыпав его золой. «Круг вращается, а по кругу делаешь защипы от донышка (по направлению вверх). Берешь опять комок глины, делаешь жгутик и прививаешь на круге его к донышку. Какой высоты надо изготовить посудину, столько и привьешь»². Выравнивание наружной стенки посудыны производили деревянным ножом. Им же ровняли стенки, обрезали верх. Комочком мокрой тряпочки («мокруша, «склизень»³ выводили, сглаживали верх посудыны. А большим пальцем сделали выемку или бортик. Снимали горшок с круга при помощи нитки⁴.

Изготовление глиняной посуды начиналось с заготовления глины, которую брали рядом с деревней. Ее заносили в дом, выкладывали в деревянную колоду или корыто и давали ей постоять 1–2 дня. Затем начинали готовиться к лепке: насыпали на пол песок или золу, выкладывали глину из колоды и начинали



² Воспоминания Голубевой В. И. Производственный архив ГУК БОКМ. Отчет обследования домов. 1996 г. № 02-08 (рукопись, стр. 1–4), с. 2.

³ Л. Л. Петрова. Гончарные центры Белозерья... С. 145.

⁴ Воспоминания Голубевой... С. 2.

топтать. Чем дольше ее топтали, тем качественней становилась глина. Готовую глину скатывали, как половик в «тюкач» и ставили в угол. Затем приступали к лепке посуды.

Обжиг посуды производили в русских печах, в жилых домах. Готовую посуду ставили на полки для просушки, пока не «забелеют», а перед самым обжигом промазывали горшки суриком при помощи заячьей лапки. Использовали и разведенную буру. При помощи этого способа получали горшки с «поливкой». Посуда получалась красивая и прочная.

Дрова для обжига использовали в виде плашек из березы или ольхи. Складывали плашки в печь: на две плашки укладывали поперек ряд плашек. На них с вечера устанавливали посуду рядами вверх дном. На кромки горшков предыдущего ряда укладывали горшки последующего и так до самого верха печи. Утром печь затопляли лучиной. Используя «подставки» (укороченные плашки, поленья), поддерживали пламя в печи длительное время.

Как только нижние плашки прогорят, горшки оседают. «После того, как печь протопится, через некоторое время горшки осторожно достают, ставят на доски, на пол и потом начинают брякать, выбирать качественную посуду»⁵. Обварную посуду после обжига помещали в корыто с болтушкой из муки, «быстро поворачивали, обмакивали и выхватывали»⁶. Появлялись на стенках горшков разводы. «Это делали для крепости. А надо было делать быстро, много посуды билось»⁷. Продавали горшки соседям, возили в город и на ярмарки⁸.

Собрание бытовой гончарной посуды Белозерского областного музея открывает новый пласт художест-



⁵ Воспоминания Голубевой В. И. Производственный архив ГУК БОКМ. Отчет обследования домов. 1996 г. № 02-08 (рукопись, стр. 1-4), с. 3.

⁶ Воспоминания Голубевой... С. 3.

⁷ Воспоминания Голубевой... С. 4.

⁸ Воспоминания Голубевой... С. 4.

венной культуры Русского Севера. Развиваясь в общерусских традициях, гончарные промыслы Белозерья использовали традиционные материалы, приемы обработки и декора. Формы сосудов, простые и подчас грубоватые, при внешней схожести несут на себе черты индивидуальности местных авторов. Пристрастие гончаров к лаконичной манере формообразования и декора объясняется практическим подходом к созданию глиняных изделий. Настоящая публикация, надеемся, привлечет широкий круг специалистов и любителей искусства керамики и даст возможность приобщиться к малоизученному материалу.



Литература

Производственный архив ГУК БОКМ. Отчет обследования домов. 1996 г. № 02-08 (рукопись, стр. 1–4).

Петрова Л. Л. Гончарные центры Белозерья//Кириллов, Краеведческий альманах. Вып. 2.

Вологда: КБИАЗМ, ВГПУ. Изд. «Русь», 1997. С. 143–156.

Русское гончарное искусство XIX – нач. XX в. М., 1976.

Хохлова Е. Н. Локальные особенности искусства традиционных центров русского гончарства. НИИХП, М., 1986.



• **Кувшин (корчага)**
Белозерский район.
Конец XIX – начало XX в.
(кат. 18)



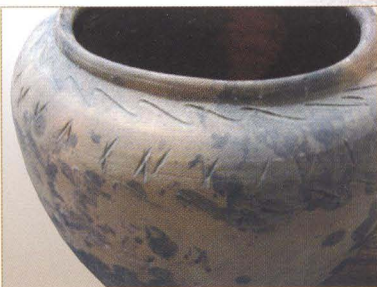
• **Кувшин (корчага)**
Белозерский район.
Конец XIX – начало XX в.
(кат. 11)



• Кринка творильная
Белозерск.
1950-е годы.
(кат. 38)



• Творильня (кринка)
Поселок Новокемский
Вашкинский района.
Конец XIX – начало XX в.
(кат. 120)





• **Кувшин под масло**
Деревня Молино
Шольского сельсовета.
Конец XIX – начало XX в.
(кат. 77)



• **Кувшин**
Белозерский район
Конец XIX – начало XX в.
(кат. 107)



- **Сливочник (кринка)**
Деревня Ванютино
Георгиевского сельсовета.
Начало XX в.
(кат. 198)



- **Горшочек (кринка с ручкой)**
Село Маэкса
Куноньского сельсовета.
Первая половина XX в.
(кат. 36)



- **Горшок (кринка с ручкой)**
Андозеро Визьменского сельсовета.
Первая половина XX в.
(кат. 154)

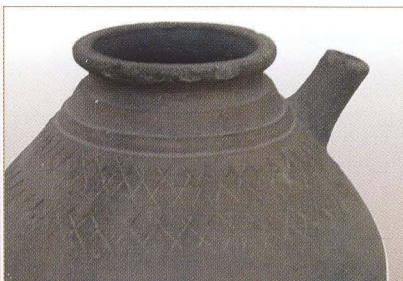
• Кувшин

Из собрания историко-краеведческого
кружка средней школы № 2.
Конец XIX – начало XX в.
(кат. 14)



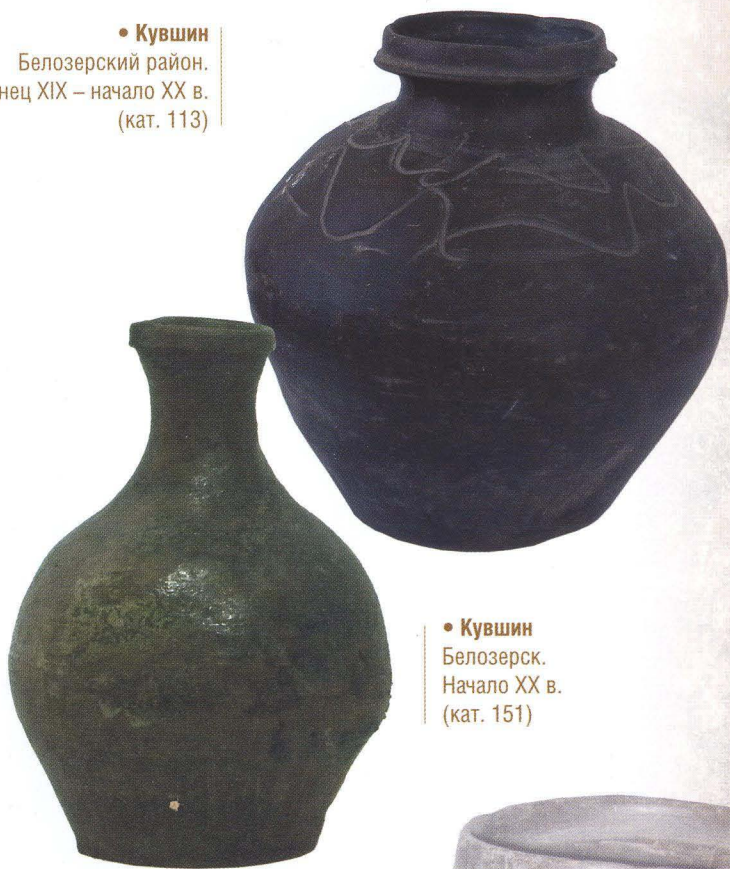
• Кувшин

Деревня Демино Никольского района.
Конец XIX – начало XX в.
(кат. 28)



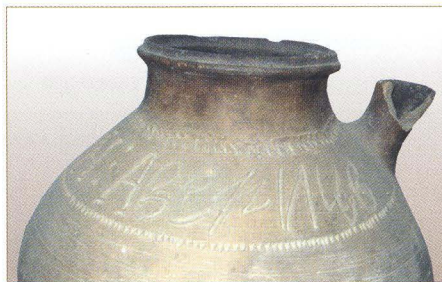
• Кувшин

Белозерский район.
Конец XIX – начало XX в.
(кат. 113)



• Кувшин

Белозерск.
Начало XX в.
(кат. 151)



Вологодская областная
универсальная
научная библиотека
им. И.В. Бабушкина



• Латка кисельная
Белозерск.
Начало XX в.
(кат. 47)



• Латка кисельная
Белозерский район.
Конец XIX – начало XX в.
(кат. 12)

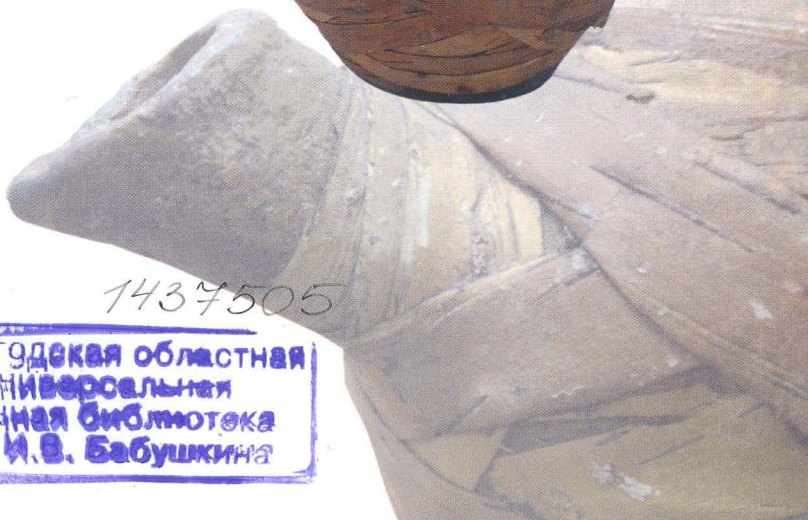


• Латка кисельная
Белозерск.
Первая половина XX в.
(кат. 178)



• **Корчага-пивник**
Белозерский район.
Конец XIX – начало XX в.
(кат. 27)

• **Горшок (подойник)**
Белозерский район.
Конец XIX – начало XX в.
(кат. 49)



1437505

Вологодская областная
универсальная
научная библиотека
И. В. Бабушкина

• **Рукомойник**
Белозерский район.
Конец XIX – начало XX в.
(кат. 1)



• **Рукомойник**
Белозерский район.
Конец XIX – начало XX в.
(кат. 2)



• **Рукомой (рукомойник)**
Белозерский район.
Конец XIX –
первая половина XX в.
(кат. 100)





• Пивник (корчага)

Деревня Искрино Георгиевского сельсовета.
Конец XIX – начало XX в.
(кат. 32)



• Пивник (корчага)

Деревня Берг
Паршинского сельсовета
Вашкинского района.
Начало XX в.
(кат. 243)



• Кринка

Деревня Верхняя Мондома
Солмасского сельсовета.
Первая половина XX в.
(кат. 62)



• Творильная кринка (кринка)

г. Белозерск.
Конец XIX – начало XX в.
(кат. 123)

• Кринка

Деревня Бекренево
Георгиевского сельсовета.
Конец XIX – начало XX в.
(кат. 125)



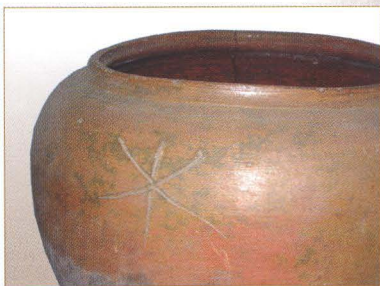
• Горшок (корчага)

Деревня Пяшница
Георгиевского сельсовета.
Первая половина XX в.
(кат. 205)



• Корчага – пивник
(горшок пивной)

Деревня Солмасс
Артюшинского сельсовета.
Конец XIX – начало XX в.
(кат. 180)





• Кувшин

Деревня Мыстино
Панинского сельсовета.
Начало XX в.
(кат. 137)



• Кувшин (корчага)

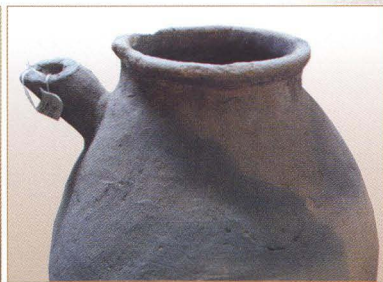
Из собрания историко-краеведческого кружка средней школы № 2.
Конец XIX – начало XX в.
(кат. 9)



- **Кувшин чернолощенный.**
Белозерский район.
Конец XIX – начало XX в.
(кат. 10)

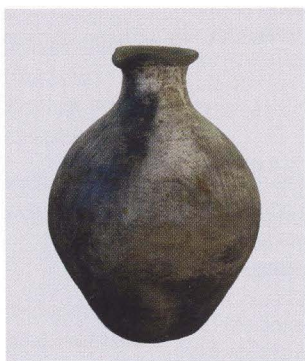


- **Кувшин чернолощенный**
Белозерский район
Конец XIX – первая половина XX в.
(кат. 45)





КАТАЛОГ



В каталоге предметы расположены в соответствии с учетной документацией.

Названия даны по книге поступления (КП), в скобках указаны типовые, общепринятые названия. Местные названия заключены в кавычки.

Размеры даны в сантиметрах, первым указана высота, затем длина или диаметр и ширина.

Названия сельсоветов указаны на момент поступления предметов в коллекцию.

Сокращения

БИХМ – Белозерский историко-художественный музей

БОКМ – Белозерский областной краеведческий музей

К – керамика (шифр коллекции)

н/в – научно-вспомогательный фонд

с/с – сельский совет

вв. – века

гг. – годы

д. – деревня

с. – село

1 • Рукомойник

Конец XIX – начало XX в.

Шарообразной формы, горловина круглая, с отогнутым валиком, с 2 трубчатыми носиками и 2 круглыми ручками. Глина, вытягивание, глазурь, обжиг. 9x12x14,5

Поступление 1978 года. Из собрания историко-краеведческого кружка средней школы № 2.

БИХМ 131 К-1

2 • Рукомойник

Конец XIX – начало XX в.

На кольцевом поддоне, с округлым туловом, широкой горловиной и слабо отогнутым венчиком. На тулове две плоские ручки-пелетки и два трубчатых носика-слива. Глина, вытягивание, глазурь, обжиг. 10x13x13

Поступление 1978 года. Из собрания историко-краеведческого кружка средней школы № 2.

БИХМ 135 К-3

3 • Разлив (розлив, кринка)

Первая половина XX в.

С прямыми, расходящимися кверху стенками. Край слегка отогнут, горловина широкая с узким, плоским валиком. Глина, вытягивание, полива, обжиг. 9x11x18

Поступление 1978 года. Из собрания историко-краеведческого кружка средней школы № 2.

БИХМ 138 К-6

4 • Кувшин (кринка)

Первая половина XX в.

Тулово шарообразной формы, горловина воронкообразная широкая со сливом. Полива зеленого цвета на внутренней и внешней сторонах. В верхней части полосы. Глина, вытягивание, гравировка, полива, обжиг. 15,5x8,5x8,5

Поступление 1978 года. Из собрания историко-краеведческого кружка средней школы № 2.

БИХМ 139 К-7

5 • Латка

Конец XIX – начало XX в.

Овальной формы, с невысокими, расширяющимися стенками, горловина с небольшими мысами. Глина, вытягивание, глазурь, обжиг. 5x37x18

Поступление 1978 года. Из собрания историко-краеведческого кружка средней школы № 2.

БИХМ 140 К-8

6 • Кринка

Конец XIX – начало XX в.

Широкогорлая, с плавно расширяющимися к горловине стенками и выступающим валиком по краю горловины. Глина, вытягивание, глазурь, обжиг. 10x15x15

Поступление 1978 года. Из собрания историко-краеведческого кружка средней школы № 2.

БИХМ 141 К-9

7 • Кринка

Конец XIX – первая половина XX в.

Широкогорлая, с плавно расширяющимися к горловине стенками и выступающим валиком по краю горловины. Глина, вытягивание, обжиг. 9,7x13x13

Поступление 1978 года. Из собрания историко-краеведческого кружка средней школы № 2.

БИХМ 142 К-10

8 • Кринка

Первая половина XX в.

Стенки плавно расширяются к плечикам и сужаются к горловине, горловина с отогнутым венчиком. Глина, вытягивание, полива, обжиг. 11x17,5x17,5

Поступление 1978 года. Из собрания историко-краеведческого кружка средней школы № 2.

БИХМ 143 К-11

9 • Кувшин (корчага)

Конец XIX – начало XX в.

Шарообразной формы тулово расширено в центральной части, горловина узкая, прямая, с отогнутым венчиком. С трубчатым носиком-сливом. На тулове надпись: «Иван:

Аверицв». Глина, вытягивание, гравировка, обжиг, обварка. 31x17x17

Поступление 1978 года. Из собрания историко-краеведческого кружка средней школы № 2.

БИХМ 336 К-12

10 • Кувшин

Конец XIX – начало XX в.

Округлой формы, тулово расширено в центральной части, круглая горловина с отогнутым венчиком. Трубочатый носик-слив соединен плоской перемычкой с горловиной, ручка небольшая прямоугольная в плане. Глина, вытягивание, лощение, обжиг восстановительный. 40x17,5x17,5

Поступление 1978 года. Из собрания историко-краеведческого кружка средней школы № 2.

БИХМ 337 К-13

11 • Кувшин (корчага)

Конец XIX – начало XX в.

Стенки плавно расширяются к центральной части и сужаются к горловине. Головина с отогнутым утолщенным венчиком. Сбоку трубчатый носик. На плечиках 2 ряда крестообразной насечки. Глина, вытягивание, гравировка, обжиг, обварка. 39x19x19

Поступление 1978 года. Из собрания историко-краеведческого кружка средней школы № 2.

БИХМ 338 К-14

12 • Латка кисельная

Конец XIX – начало XX в.

Овальной формы. Стенки плавно расширяются к горловине, на горловине треугольный слив. На донце рельефное неглубокое изображение рыбы. Глина, вытягивание, глазурь, обжиг. 7x20x34

Поступление 1978 года. Из собрания историко-краеведческого кружка средней школы № 2.

БИХМ 572 К-15

13 • Кувшин

Конец XIX – начало XX в.

Шаровидной формы. Тулово переходит в высокую узкую шею с круглой горловиной.

Горловина с утолщенным отогнутым валиком и треугольным сливом. Глина, вытягивание, обжиг. 22x10,4x10,4

Поступление 1978 года. Из собрания историко-краеведческого кружка средней школы № 2.

БИХМ 573 К-16

14 • Кувшин

Конец XIX – начало XX в.

Яйцеобразной формы с высокой шейей и воронкообразной горловиной. Сбоку трубчатый носик, ручка прямоугольная в плане соединена перемычкой с горловиной. Глина, вытягивание, полива, обжиг. 27,5x12x12

Поступление 1978 года. Из собрания историко-краеведческого кружка средней школы № 2.

БИХМ 574 К-17

15 • Корчага (горшок пивной)

Конец XIX – начало XX в.

Округлой формы, горловина широкая с разделенным бортиком по краю. В нижней части у донца круглое сквозное отверстие для пробки. На тулове в верхней части изображение снежинки. Полива зеленовато-коричневого цвета. Глина, вытягивание, гравировка, полива, обжиг. 24,4x30,5x30,5

Место бытования – г. Белозерск. Поступление 1978 года. Из собрания историко-краеведческого кружка средней школы № 2.

БИХМ 3411 К-18

16 • Рукомойник

Конец XIX – начало XX в.

Шарообразной формы с широкой горловиной с утолщенным валиком. На тулове 2 трубчатых носика и 2 ушка, через которые продета металлическая дужка. Глина, вытягивание, лепка, лощение, обжиг восстановительный (томление). 13,5x12,5x12,5

Поступление 1978 года. Из собрания историко-краеведческого кружка средней школы № 2.

БИХМ 628 К-19

17 • Кувшин (горшок)

Конец XIX – первая половина XX в.

Округлое вытянутое тулово, с полукруглой

ручкой и небольшим носиком-сливом. Глина, вытягивание, обжиг, обварка. 14x28,5x27
Поступление 1978 года. Из собрания историко-краеведческого кружка средней школы № 2.
БИХМ 629 К-21

18 • Кувшин (корчага)

Конец XIX – начало XX в.
Яйцевидной формы, стенки сужаются к горловине. Горловина с рельефным валиком. В верхней части тулова орнамент в виде изображения 3 «елочек». Глина, вытягивание, гравировка, обжиг, обварка. 27,5x16x16
Поступление 1978 года. Из собрания историко-краеведческого кружка средней школы № 2.
БИХМ 637 К-22

19 • Кринка

Первая половина XX в.
Конусообразной формы, с расширяющимися кверху стенками, с широкой горловиной. Глина, вытягивание, полива, обжиг. 9x15x15
Поступление 1978 года. Из собрания историко-краеведческого кружка средней школы № 2.
БИХМ 664 К-37

20 • Горшок

Конец XIX – первая половина XX в.
В виде усеченного конуса с широкой горловиной. Горловина с отогнутым венчиком. Глина, вытягивание, обжиг. 20x19x19
Поступление 1978 года. Из собрания историко-краеведческого кружка средней школы № 2.
БИХМ 713 К-39

21 • Горшок

Конец XIX – первая половина XX в.
Стенки плавно расширяются к плечикам, к горловине сужаются. На плечиках выделены 2 бороздки. Горловина с утолщенным валиком. Глина, вытягивание, обжиг. 11x8,5x7,5
Место бытования – д. Карпово Панинского сельсовета. Поступление 1979 года.
БИХМ 793 К-41

22 • Горшок

Начало XX в.
Шарообразной формы. Горловина с утолщенным валиком. С черными пятнами и поливой желто-зеленого цвета. Глина, вытягивание, полива, обжиг. 5,5x7x7
Поступление 1979 года.
БИХМ 794 К-42

23 • Рукомойник

Первая половина XX в.
Округлой формы с трубчатым носиком и 2 круглыми отверстиями для ручки (утрачена). Горловина с утолщенным валиком. Глина, вытягивание, обжиг. 9x11x18,5
Место бытования – д. Карпово Панинского сельсовета. Поступление 1979 года.
БИХМ 795 К-43

24 • Кувшин (корчага)

Конец XIX – начало XX в.
Яйцеобразной формы, тулово переходит в короткую шею и горловину с расплывчатым валиком. Сбоку трубчатый невысокий носик. На тулове в верхней части изображение «елочки». С остатками зеленой поливы. Глина, вытягивание, обжиг. 33x28,8x28,5
Место бытования – д. Искрино Георгиевского сельсовета. Поступление 1979 года.
БИХМ 800 К-44

25 • Кувшин

Конец XIX – начало XX в.
Яйцевидной формы. Горловина с небольшим валиком, скошенным вниз. Носик трубчатый, ручка широкая петлевидная. В верхней части тулова косая насечка. Глина, вытягивание, насечка, обжиг, обварка. 27x10x10
Место бытования – д. Искрино Георгиевского сельсовета. Поступление 1979 года.
БИХМ 804 К-45

26 • Кринка

Конец XIX – начало XX в.
В форме усеченного конуса, тулово расширяется кверху и переходит в широкую горловину с отогнутым наружу венчиком. Глина, вытягивание, полива, обжиг. 8,5x14,5x14,5
Место бытования – д. Надкобово Кукшевского сельсовета. Поступление 1980 года.
БИХМ 929 К-47

27 • Корчага-пивник

Конец XIX – начало XX в.
Яйцевидной формы. Круглая горловина с валиком, носик трубчатый. Сосуд оплетен полосами бересты желто-коричневого цвета. Глина, вытягивание, обжиг, обварка. 34,5x27x27

Место бытования – д. Искрино Георгиевского сельсовета. Поступление 1980 года.
БИХМ 930 К-48

28 • Кувшин

Конец XIX – начало XX в.
Яйцевидной формы, тулово переходит в высокую шею, переходящую в воронкообразную горловину с утолщенным валиком. Трубчатый носик соединен с горловиной плоской дугообразной перемычкой. Глина, вытягивание, глазурирование, обжиг. 30x21x20

Место бытования – д. Демино Никольского района. Поступление 1980 года.
БИХМ 931 К-49

29 • Кувшин (корчага)

Конец XIX – начало XX в.
Округлой формы, шея высокая, горловина с валиком, вогнутым внутрь со сливом. На тулове следы красно-коричневой краски. Глина, вытягивание на гончарном круге в сочетании с ручной лепкой, лощение, задымление (чернение), обжиг восстановительный. 47x30,5x30,5

Место бытования – г. Белозерск. Поступление 1980 года.
БИХМ 936 К-50

30 • Сосуд

Конец XIX – начало XX в.
Яйцевидной формы, стенки толстые. Горловина круглая с валиком. Крышка с широкими полями. На тулове темные пятна и полива темно-коричневого цвета. Глина, вытягивание, полива, обжиг. 68x46x46

Из церкви Рождества Христова г. Белозерска. Поступление 1981 года.
БИХМ 1047 К-51

31 • Пивник (корчага)

Конец XIX – начало XX в.
Яйцеобразной формы, тулово расширяется

к центру и сужается к горловине. Горловина с утолщенным валиком. Сбоку трубчатый носик. На тулове крестообразный орнамент, изображение «веток» и буквы «Ф.А.С.». Глина, вытягивание, гравировка, обжиг, обварка. 34x28,5x29

Место бытования – д. Искрино Георгиевского сельсовета. Поступление 1981 года.
БИХМ 1062 К-58

32 • Пивник (корчага)

Конец XIX – начало XX в.
Шарообразной формы, стенки расширяются к центру и плавно сужаются к горловине. Горловина с утолщенным валиком. Сбоку трубчатый носик. Глина, вытягивание, обжиг, обварка. 30x26x26

Место бытования – д. Искрино Георгиевского сельсовета.
Поступление 1981 года
1063 К-59

33 • Подойник (кринка)

Конец XIX – начало XX в.
В форме приплюснутого шара тулово расширяется кверху и сужается у горловины. Горловина с утолщенным венчиком и сливом. В верхней части тулова орнамент из волнистых линий. Глина, вытягивание, гравировка, обжиг, обварка. 16,5x28x28

Место бытования – д. Пиндино Кукшевского сельсовета. Поступление 1981 года.
БИХМ 1064 К-60

34 • Кувшин (вероятно, не местной работы) XX в.

Округлой формы с высоким горлом и круглой горловиной, с ручкой, на тулове орнамент из концентрических окружностей. Глина, вытягивание, лощение, ангобирование, обжиг. 25x17x17

Поступление 1978 года. Из собрания историко-краеведческого кружка средней школы № 2.

БИХМ 1089 К-61

35 • Кринка

Первая половина XX в.
В форме усеченного конуса, стенки расширяются к плечикам. Горловина круглая с

отогнутым утолщенным валиком. Тулово с желто-коричневой поливой. Глина, вытягивание, полива, обжиг. 9,5x15x15
 Место бытования – д. Акишино Кукшевского сельсовета. Поступление 1981 года.
 БИХМ 128 К-63

36 • Горшочек (кринка с ручкой)

Первая половина XX в.
 Округлой формы, стенки расширяются кверху и плавно переходят в короткую шею. Горловина с выступающим наружу валиком. Над горловиной дугообразная ручка. Глина, вытягивание, полива, обжиг. 20x15x15
 Место бытования – с. Мазкса Куноньского сельсовета. Поступление 1981 года.
 БИХМ 1131 К-64

37 • Пивник (горшок пивной)

Конец XIX – начало XX в.
 Шарообразной формы, стенки плавно расширяются к плечикам и круто сужаются к шее, горловина с утолщенным валиком. Глина, вытягивание, обжиг, обварка. 30x26,5x26,5
 Место бытования – д. Надкобово Кукшевского сельсовета. Поступление 1983 года.
 БИХМ 1413 К-66

38 • Кринка творильная (кринка)

1950-е гг.
 В форме усеченного конуса, стенки расширяются к горловине. Горловина широкая с узким венчиком, выгнутым наружу. С зеленовато-коричневой поливой. Глина, вытягивание, полива, обжиг. 19,1x24x24
 Место бытования – г. Белозерск. Поступление 1983 года.
 БИХМ 1657 К-68

39 • Разлив (розлив)

Первая половина XX в.
 В форме усеченного конуса, плечики округлые, горловина широкая с узким наклонным бортиком. Сбоку трубчатый носик. Тулово покрыто зеленой поливой. Глина, вытягивание, полива, обжиг. 21,5x13,2x13,5
 Место бытования – г. Белозерск. Поступление 1983 года.
 БИХМ 1658 К-69

40 • Кувшин (корчага)

Конец XIX – начало XX в.
 Округлой грушевидной формы, стенки расширены в придонной части. Сбоку трубчатый носик. На тулове черные и светлые пятна. Глина, вытягивание методом кольцевого налета, обжиг, обварка. 31x27x27
 Поступление 1983 года. Из собрания школы-интерната г. Белозерска.
 БИХМ 1665 К-72

41 • Кувшин (корчага)

Конец XIX – начало XX в.
 Бочонкообразной формы, широкая горловина с отогнутым плоским валиком. Сбоку трубчатый носик. Глина, вытягивание, обжиг, обварка. 34x29x29
 Поступление 1983 года. Из собрания школы-интерната г. Белозерска.
 БИХМ 1666 К-73

42 • Кувшин

Конец XIX – начало XX в.
 Яйцевидной формы. Высокая шея переходит в горловину с отогнутыми наружу полями. Трубчатый носик соединен с горловиной плоской перемычкой. Ручка плоская. Глина, вытягивание, лощение, обжиг восстановительный. 36,3x27x26,5
 Поступление 1983 года. Из собрания школы-интерната г. Белозерска.
 БИХМ 1664 К-74

43 • Топник (подойник)

Конец XIX – начало XX в.
 Округлое тулово сужено в придонной части. Горловина широкая с чуть отогнутым венчиком. Под горловиной рельефный пояс. Сбоку небольшая прямая ручка. Тулово покрыто коричневой поливой. Глина, вытягивание, глазурь, обжиг. 9,7x15,8x15
 Поступление 1978 года. Из собрания историко-краеведческого кружка средней школы № 2.
 БИХМ 1715 К-76

44 • Кувшин

Конец XIX – первая половина XX в.
 Шаровидное тулово, заужено кверху с узкой низкой горловиной с утолщенным отогну-

тым венчиком и оттянутым сливом. Покрит коричневой поливой. Глина, вытягивание, полива, обжиг. 24,2x22x22,5

Поступление 1978 года. Из собрания историко-краеведческого кружка средней школы № 2.

БИХМ 1721 К-79

45 • Кувшин

Конец XIX – первая половина XX в.

Яйцеобразной формы с покатыми плечиками и узкой невысокой шеей. Горловина с широким отогнутым венчиком со сливом. Глина, вытягивание, лощение, полива, обжиг восстановительный. 47x30x30,5

Поступление 1978 года. Из собрания историко-краеведческого кружка средней школы № 2.

БИХМ 1722 К-80

46 • Кувшин

Конец XIX – первая половина XX в.

Округлой формы, стенки плавно расширяются к плечикам и круто сужаются к узкой короткой шее. Горловина с отогнутым валиком и сливом. На тулове зеленая полива.

Глина, вытягивание, полива, обжиг. 28x22x22

Поступление 1978 года. Из собрания историко-краеведческого кружка средней школы № 2.

БИХМ 1723 К-81

47 • Латка

Начало XX в.

Овальной формы, глубокая, на невысоком поддоне, стенки плавно расширяются к горловине. Горловина со слегка отогнутым венчиком. На донце рельефное изображение рака. Внутренняя сторона покрыта поливой. Глина, вытягивание, контр-рельеф «рыба», полива, обжиг. 9,5x23,5x17,5

Место бытования – г. Белозерск. Поступление 1984 года.

БИХМ 1737 К-82

48 • Горшочек (горшок)

Первая половина XX в.

Округлой формы. Стенки плавно расширяются к плечикам. Горловина со слегка отогнутым венчиком. Полива желто-коричневого цвета на внутренней и внешней сторонах. Глина, вытягивание, полива, обжиг. 8x11,5x11,5

Поступление 1978 года. Из собрания историко-краеведческого кружка средней школы № 2.

БИХМ 1738 К-83

49 • Горшок (подойник)

Конец XIX – начало XX в.

Округлой формы, стенки плавно расширяются от донца кверху и сужаются у горловины. Горловина с отогнутым венчиком. Носик трубчатый прямой. Полива желто-коричневого цвета на внутренней и внешней сторонах. Горшок оплетен полосками бересты. Глина, береста, вытягивание, глазурирование (полива), обжиг. 26,5x14x19,5

Поступление 1978 года. Из собрания историко-краеведческого кружка средней школы № 2.

БИХМ 1739 К-84

50 • Бутыл под масло (кувшин)

Начало XX в.

Цилиндрической формы. Высокие стенки почти прямые переходят в покатые плечики. Горловина узкая с широким отогнутым венчиком. Внешняя часть покрыта красно-коричневой поливой. Глина, вытягивание, полива, обжиг. 17x14,5x14,5

Бытование – д. Никанова Гора Куйского сельсовета Бабаевского района.

Поступление 1978 года. Из собрания историко-краеведческого кружка средней школы № 2.

БИХМ 1740 К-85

51 • Топник-масленка (кринка)

Первая половина XX в.

Округлой формы, стенки почти прямые, сужены в придонной части к донцу. Широкая горловина с отогнутым венчиком и треугольным сливом. Сбоку петлевидная ручка. Покрит коричневой поливой. Глина, вытяги-

вание, полива, обжиг. 8,2x12,7x11
Поступление 1978 года. Из собрания историко-краеведческого кружка средней школы № 2.
БИХМ 1828 К-86

52 • Кринка

Конец XIX – первая половина XX в.
В форме усеченного конуса, с широкой овальной горловиной. Горловина с отогнутым венчиком по краю. Глина, вытягивание, обжиг. 11x15x15
Поступление 1978 года. Из собрания историко-краеведческого кружка средней школы № 2.
БИХМ 1829 К-87

53 • Кринка

Первая половина XX в.
Округлой формы, стенки плавно расширяются к плечикам и сужаются к горловине. Горловина с отогнутым венчиком. Покрыта зеленой поливой. Глина, вытягивание, полива, обжиг. 9,5x15,5x15,5
Поступление 1978 года. Из собрания историко-краеведческого кружка средней школы № 2.
БИХМ 1830 К-88

54 • Латка

Конец XIX – начало XX в.
Неглубокая, стенки расширяются от донца к горловине. Горловина с оттянутым приподнятым бортиком по краю. Глина, вытягивание, обжиг. 6,5x19,5x19,5
Поступление 1978 года. Из собрания историко-краеведческого кружка средней школы № 2.
БИХМ 1831 К-89

55 • Кринка

Конец XIX – начало XX в.
В форме усеченного конуса, приземистая, с широкой овальной горловиной, с бороздками у горловины и небольшой ручкой сбоку. Глина, вытягивание, обжиг. 11x15,5x15,5
Поступление 1978 года. Из собрания историко-краеведческого кружка средней школы № 2.
БИХМ 1832 К-90

56 • Рыльник (подойник)

Первая половина XX в.
Округлое тулово переходит в широкую горловину с отогнутым венчиком. Носик трубчатый утолщенный. Покрыт зеленой поливой. Глина, вытягивание, полива, обжиг. 13,5x22x16,7
Поступление 1978 года. Из собрания историко-краеведческого кружка средней школы № 2.
БИХМ 1833 К-91

57 • Рыльник (корчага)

1898 г.
Округлой формы с широким основанием, стенки расширяются кверху, плечики плавно округлены, переходят в горловину с утолщенным отогнутым бортиком. Носик трубчатый (частично утрачен). По краю горловины косая насечка и дата «1898». Глина, вытягивание, обжиг, обварка. 30x25,5x24,5
Поступление 1978 года. Из собрания историко-краеведческого кружка средней школы № 2.
БИХМ 1834 К-92

58 • Корчага-квашня

Конец XIX – начало XX в.
Округлое тулово, стенки сильно расширены кверху и сужены у горловины. Горловина с отогнутым венчиком. Покрыта зеленой поливой. Глина, вытягивание, глазурование, обжиг. 26,5x30x30
Поступление 1978 года. Из собрания историко-краеведческого кружка средней школы № 2.
БИХМ 1835 К-93

59 • Творильник (горшок)

Конец XIX – начало XX в.
Шарообразной формы, стенки расширяются к центру и сужаются к горловине. Горловина широкая со слегка выделенным приподнятым бортиком. В нижней части тулова сквозное круглое отверстие. Полива зеленовато-коричневого цвета внутри и на внешней стороне в верхней части. Глина, вытягивание, полива, обжиг. 23x34x32,5
Место бытования – с. Мазкса Куноньского сельсовета. Поступление 1984 года.
БИХМ 2315 К-94

60 • Кувшин (корчага)

Конец XIX – начало XX в.
Яйцеобразной формы. Тулово расширено в центральной части. Горловина с утолщенным отогнутым венчиком. Сбоку трубчатый носик. Глина, вытягивание, обжиг, обварка. 35,5x27x26,5
Место бытования – с. Мазка Куностьского сельсовета. Поступление 1984 года.
БИХМ 2316 К-95

61 • Кувшин

Конец XIX – начало XX в.
Яйцевидной формы. Горловина воронкообразная с отогнутым венчиком. Носик трубчатый выгнутый, ручка утрачена. Покрит желто-зеленой поливой. Глина, вытягивание, глазурирование, штамповка, обжиг. 28x22x19
Место бытования – д. Верхняя Мондома Солмасского сельсовета. Поступление 1984 года.
БИХМ 2319 К-96

62 • Кринка

Первая половина XX в.
Шаровидное тулово расширено в центральной части, переходит в шею, расширенную у горловины. Горловина с отогнутым валиком. Покрита зеленой поливой. Глина, вытягивание, полива, обжиг. 13,3x13,5x13,5
Место бытования – д. Верхняя Мондома Солмасского сельсовета. Поступление 1984 года.
БИХМ 2321 К-97

63 • Кувшин (корчага)

Конец XIX – начало XX в.
Яйцеобразной формы, тулово расширено в центральной части и сужается к горловине. Горловина с оттянутым бортиком. Носик трубчатый, слегка расширен вверх. Покрит зеленовато-коричневой поливой. Глина, вытягивание, обжиг, обварка, следы глазури (внутри). 34,1x27,8x27,8
Поступление 1978 года. Из собрания историко-краеведческого кружка средней школы № 2.
БИХМ 2328 К-98

64 • Кувшин (корчага)

Конец XIX – начало XX в.
Грушевидной формы, стенки расширяются у придонной части и сужаются к горловине. Горловина узкая со слегка отогнутым бортиком. Сбоку трубчатый невысокий носик. Ниже носика помета в виде крупного креста. Глина, вытягивание, лощение, обжиг. 29,5x23x22
Поступление 1978 года. Из собрания историко-краеведческого кружка средней школы № 2.
БИХМ 2329 К-99

65 • Кувшин (корчага)

Конец XIX – начало XX в.
Шаровидное тулово, горловина со слегка отогнутым бортиком. Носик трубчатый. Кувшин оклеен холщовой тканью и оплетен светло-желтой берестой. Глина, вытягивание, обжиг, обварка, береста. 30x29,8x30
Поступление 1978 года. Из собрания историко-краеведческого кружка средней школы № 2.
БИХМ 2330 К-100

66 • Кринка

Конец XIX – первая половина XX в.
В форме усеченного конуса, стенки сильно расширяются кверху. Горловина широкая со слегка отогнутым бортиком. Глина, вытягивание, полива, обжиг. 11,3x16x16
Поступление 1978 года. Из собрания историко-краеведческого кружка средней школы № 2.
БИХМ 2342 К-101

67 • Кринка

Первая половина XX в.
В форме усеченного конуса с высокими сильно расширяющимися стенками. Широкая горловина с отогнутым скругленным бортиком. Глина, вытягивание, обжиг, обварка. 11,2x16,8x16,8
Поступление 1978 года. Из собрания историко-краеведческого кружка средней школы № 2.
БИХМ 2343 К-102

68 • Кринка

Первая половина XX в.
Округлой формы. Стенки сильно расширяются от донца кверху. Плечики выделены и переходят в расширяющуюся горловину с чуть утолщенным бортиком. Покрыта зеленовато-коричневой поливой. Глина, вытягивание, полива, обжиг. 9x15,5x15,5

Поступление 1978 года. Из собрания историко-краеведческого кружка средней школы № 2.

БИХМ 2344 К-103

69 • Кувшин (кринка)

Конец XIX – начало XX в.
Каплевидной формы, приземистый, с плавно расширяющимися к середине стенками и сильно заууженными к узкой невысокой шее. Горловина с утолщенным отогнутым валиком. С остатками зеленой поливы. Глина, вытягивание, полива, обжиг. 26,3x25x25

Поступление 1978 года. Из собрания историко-краеведческого кружка средней школы № 2.

БИХМ 2345 К-104

70 • Кувшин (корчага)

1901 г.
Яйцевидной формы, тулово расширено в центральной части. Горловина с отогнутым бортиком. Носик трубчатый, сильно вытянут кверху. У горловины надпись «1901». Со следами дегтя. Глина, вытягивание, обжиг, обварка. 33x27x27

Поступление 1978 года. Из собрания историко-краеведческого кружка средней школы № 2.

БИХМ 2346 К-105

71 • Корчага

Конец XIX – начало XX в.
Округлой формы. Стенки расширяются к плечикам и зауужены у широкой горловины. Горловина с утолщенным приподнятым бортиком. На плечиках ступенчатые кольцеобразные полосы. В нижней части тулова круглое сквозное отверстие. Глина, вытягивание, гравировка, обжиг, обварка. 25x32x33

Поступление 1978 года. Из собрания историко-краеведческого кружка средней школы № 2.

БИХМ 2349 К-106

72 • Кувшин (корчага)

Конец XIX – начало XX в.
Округлой формы, стенки расширяются к плечикам и сужены к горловине. Горловина со слегка отогнутым краем и сливом. Кувшин обтянут холстом и полосами бересты светло-желтого цвета. Глина, вытягивание, обжиг, обварка, оплет берестой. 25,5x23,5x23,5

Поступление 1978 года. Из собрания историко-краеведческого кружка средней школы № 2.

БИХМ 2350 К-107

73 • Творильня (розлив)

1940–1950-е гг.

Место изготовления – д. Токарево (Куликово) Глушковского сельсовета.

Округлой формы с расплывшимся основанием. Стенки плавно расширяются кверху. Широкая горловина заканчивается отогнутым бортиком. По краю горловины коричневая полива. Глина, вытягивание, полива, обжиг. 21,5x30,5x30,5

Место бытования – д. Садовая Глушковского сельсовета. Поступление 1978 года. Из собрания историко-краеведческого кружка средней школы № 2.

БИХМ 2387К-109

74 • Пивник (пивной горшок)

Конец XIX – начало XX в.

Округлой формы, стенки расширяются кверху. Широкая горловина со скошенным на 2 стороны валиком. В нижней части сосуда сквозное круглое отверстие. Глина, вытягивание, обжиг, обварка. 30x35x35

Место бытования – д. Карл Ликбнехт (Кобылино) Артюшинского сельсовета. Экспедиция музея, август 1985 года.

БИХМ 2452 К-110

75 • Кувшин «кукшин» (горшок пивной, корчага)

Конец XIX – первая половина XX в.
Шарообразной формы. Стенки сильно расширяются кверху. Невысокая узкая горловина со слегка отогнутым бортиком. Носик широкий трубчатый вытянут кверху. Рядом с носиком изображение восьмиконечной розетки. Глина, вытягивание, гравировка, обжиг. 33x35x35

Место бытования – д. Молино Шольского сельсовета. Экспедиция музея, август 1985 года.
БИХМ 2454 К-111

76 • Кувшин (корчага)

Конец XIX – начало XX в.
Округлой формы. Стенки толстые, расширяются кверху и сужаются у горловины. Горловина широкая с отогнутым валиком. Сбоку трубчатый носик (с утратами). Глина, вытягивание, обжиг, обварка. 33x30,5x30,5

Место бытования – д. Молино Шольского сельсовета. Экспедиция музея, август 1985 года.

БИХМ 2455 К-112

77 • Кувшин под масло

Конец XIX – начало XX в.
Яйцевидной формы с узким горлом с отогнутым валиком. В верхней части трубчатый носик и круглая ручка. Покрыт зелено-коричневой поливой. Глина, вытягивание, полива по всему тулову, обжиг. 25,5x19x18

Место бытования – д. Молино Шольского сельсовета. Экспедиция музея, август 1985 года.

БИХМ 2457 К-113

78 • Кувшин «кукшин» (корчага)

Конец XIX – начало XX в.
Шарообразной формы, стенки расширяются кверху и сужаются у горловины. Горловина со слегка отогнутым валиком. Широкий трубчатый носик вытянут кверху. На тулове черные пятна. Глина, вытягивание, обжиг, обварка. 33x32x32

Место бытования – д. Мартыново (Поповка) Шольского сельсовета. Экспедиция музея, август 1985 года.
БИХМ 2460 К-114

79 • Блюдец (блюдо)

Первая половина XX в.
Круглой формы. Стенки расширяются кверху, горловина с отогнутым бортиком и скругленным приподнятым венчиком. Стенки неровные. Внутренняя сторона покрыта поливой. Глина, вытягивание, полива, обжиг. 5,5x19x19,2

Место бытования – д. Мартыново (Поповка) Шольского сельсовета. Экспедиция музея, август 1985 года.
БИХМ 2461 К-115

80 • Кринка

Конец XIX – начало XX в.
Округлой формы, с плавно расширяющимися кверху стенками, широкая горловина со слегка отогнутым валиком. Глина, вытягивание, глазурь (следы), обжиг. 10,5x16x15,8

Место бытования – д. Нижний Двор Шольского сельсовета. Экспедиция музея, август 1985 года.
БИХМ 2463 К-117

81 • Кувшин «кукшин» (корчага)

Конец XIX – первая половина XX в.
Округлой формы. Стенки расширяются кверху и сужены к горловине. Горловина узкая с утолщенным бортиком. Носик трубчатый, вытянут кверху. Глина, вытягивание, обжиг, обварка. 33x31x31

Место бытования – д. Мартыново (Поповка) Шольского сельсовета. Экспедиция музея, август 1985 года.
БИХМ 2465 К-118

82 • Кринка

Первая половина XX в.
В форме усеченного конуса, с плавно расширяющимися кверху стенками. Стенки неровные. Внутри следы темно-зеленой поливы. Глина, вытягивание, полива, обжиг. 9,9x15,2x16,2

Место бытования – д. Мартыново (Поповка) Шольского сельсовета. Экспедиция музея, август 1985 года.
БИХМ 2468 К-119

83 • Супница (латка, кринка)

XX в.

Шаровидной формы на невысоком поддоне. Стенки расширены к центру и заужены к горловине. Горловина со слегка отогнутым краем. Сбоку 2 налепных хватка – ручки. Покрывается зеленой поливой. В нижней части сосуда штампанный рельефный рисунок-листья. Глина, вытягивание, штамповка, полива, обжиг. 12,5x20x18,9

Место бытования – д. Березник Антушевского сельсовета. Поступление 1986 года.

БИХМ 2478 К-120

84 • Топник (подойник)

Конец XIX – начало XX в.

Округлой приземистой формы с трубчатым носиком. Широкая горловина с отогнутым венчиком. На самой широкой части тулова редкая косая насечка. Глина, вытягивание, обжиг. 12x21,5x30

Место бытования – д. Березник Антушевского сельсовета. Поступление 1986 года.

БИХМ 2479 К-121

85 • Кринка

Конец XIX – первая половина XX в.

В форме усеченного конуса, стенки плавно расширяются кверху, с небольшими плечиками. Горловина с отогнутым валиком. Глина, вытягивание, обжиг. 11x15,5x15,5

Место бытования – д. Березник Антушевского сельсовета. Поступление 1986 года.

БИХМ 2480 К-122

86 • Розлив

Конец XIX – начало XX в.

Конической формы, стенки расширяются кверху. Горловина широкая круглая, внутри следы зеленовато-коричневой поливы. Глина, вытягивание, глазурование (следы), обжиг. 21,3x29,5x28

Поступление 1983 года. Из собрания исторического кружка школы-интерната г. Белозерска.

БИХМ 2511 К-123

87 • Горшок (кринка)

Первая половина XX в.

Округлой формы, с чуть выделенными плечиками, закругленными к широкой горловине. Полива зеленовато-коричневого цвета. Глина, вытягивание, полива, обжиг. 9x14,5x14,5

Поступление 1983 года. Из собрания исторического кружка школы-интерната г. Белозерска.

БИХМ 2512 К-124

88 • Корчага (пивной горшок)

Конец XIX – начало XX в.

В виде усеченного конуса, со стенками, расширяющимися к горловине. Горловина с выделенным бортиком по краю. В нижней части круглое сквозное отверстие с пробкой. Глина, вытягивание, обжиг, обварка. 30,5x35,5x35,5

Поступление 1983 года. Из собрания исторического кружка школы-интерната г. Белозерска.

БИХМ 2513 К-125

89 • Топник для масла

Первая половина XX века.

Округлой формы. Стенки расширяются к горловине. Горловина широкая со слегка отогнутым венчиком по краю и оттянутым сливом. Сбоку от слива прямая ручка со сплюснутым загнутым кверху концом. Глина, вытягивание, полива, обжиг. 7,5x18,5x14,5

Поступление 1983 года. Из собрания исторического кружка школы-интерната г. Белозерска.

БИХМ 2514 К-126

90 • Корчага

Конец XIX – первая половина XX в.

Яйцевидной округлой формы. Горловина со слегка выделенным отогнутым бортиком. В нижней части круглое сквозное отверстие. Глина, вытягивание, обжиг. 29,5x28x29,5

Поступление 1983 года. Из собрания исторического кружка школы-интерната г. Белозерска.

БИХМ 2515 К-127

91 • Корчага

Конец XIX – первая половина XX в.
Округлое тулово, стенки расширяются вверх, плечики скруглены. Широкая горловина с невысоким приподнятым бортиком по краю. В нижней части круглое сквозное отверстие. Украшен орнаментом из 2 зигзагообразных полос и между ними косая насечка. На тулове темные пятна. Глина, вытягивание, обжиг, обварка. 26,5x26,2x26

Поступление 1983 года. Из собрания исторического кружка школы-интерната г. Белозерска.

БИХМ 2516 К-128

92 • Кувшин

Конец XIX – начало XX в.

С шаровидным туловом, переходящим в узкую горловину с отогнутым венчиком, носик широкий, вытянутый вверх. На внешней стороне зеленая полива. Украшен 3 зигзагообразными полосами и 2 полосами из точек. Глина, вытягивание, гравировка, глазурь, обжиг. 32,2x25x25

Поступление 1983 года. Из собрания исторического кружка школы-интерната г. Белозерска.

БИХМ 2517 К-129

93 • Кувшин (корчага)

Конец XIX – начало XX в.

С округлым туловом яйцевидной формы, зауженным к невысокой горловине. Верх тулова декорирован 2 бороздками. Носик трубчатый широкий. На тулове пометы «АМ». Глина, вытягивание, глазурование, обжиг. 35,2x28x28,2

Поступление 1983 года. Из собрания исторического кружка школы-интерната г. Белозерска.

БИХМ 2518 К-130

94 • Корчага (горшок пивной)

Конец XIX – первая половина XX в.

С туловом конической формы, округленным к широкой горловине с утолщенным валиком. В нижней части сосуда круглое отверстие с деревянным штырем. Глина, вытягивание, обжиг, обварка. 31,3x35,5x35,5

Поступление 1983 года. Из собрания исторического кружка школы-интерната г. Белозерска.

БИХМ 2519 К-131

95 • Кувшин (корчага)

Конец XIX – начало XX в.

Яйцевидной формы. Стенки от центра к горловине сужаются. Горловина с утолщенным отогнутым венчиком. Носик трубчатый со скошенным краем. Глина, вытягивание, обжиг, обварка. 33,5x26x24,5

Поступление 1983 года. Из собрания исторического кружка школы-интерната г. Белозерска.

БИХМ 2521 К-132

96 • Кувшин (корчага)

Конец XIX – начало XX в.

Грушевидной формы, стенки от центра к горловине сужаются. Горловина широкая с отогнутым венчиком. В верхней части трубчатый носик, поднятый вверх. Глина, вытягивание, обжиг, обварка. 35,5x28,8x28,2

Место бытования – г. Белозерск. Поступление 1987 года.

БИХМ 2528 К-137

97 • Кувшин (корчага)

Конец XIX – начало XX в.

Биконической формы, на широком плоском основании, тулово заужено к горловине, горловина узкая с небольшим венчиком. У горловины орнамент в виде зигзагообразной полосы. Нижняя часть кувшина темная. Глина, вытягивание, обжиг, обварка. 31,8x29x29

Место бытования – г. Белозерск. Поступление 1987 года.

БИХМ 2529 К-138

98 • Кувшин (корчага)

Начало XX в.

С округлым шаровидным туловом на широком основании и широкой горловиной с отогнутым венчиком по краю. В верхней части почти у самой горловины широкий трубчатый носик. В верхней части сосуда орнамент из трех зигзагообразных полос.

Глина, вытягивание, обжиг, гравировка, обварка. 33,2x29,2x29,2

Место бытования – г. Белозерск. Поступление 1987 года.

БИХМ 2533 К-140

99 • Кувшин (корчага)

Конец XIX – начало XX в.

Округлой грушевидной формы, горловина с отогнутым венчиком по краю. В верхней части трубчатый носик. Глина, вытягивание, обжиг, обварка. 35,5x29,5x29

Поступление 1978 года. Из собрания историко-краеведческого кружка средней школы № 2.

БИХМ 2534 К-141

100 • Рукомой (рукомойник)

Конец XIX – первая половина XX в.

Округлой формы с широкой воронкообразной горловиной, 2 трубчатыми носиками и 2 петлевидными ручками. Полива коричневатого-зеленого цвета внутри и снаружи в верхней части до половины. Глина, вытягивание, полива, обжиг. 14,6x23,5x24,5

Поступление 1978 года. Из собрания историко-краеведческого кружка средней школы № 2.

БИХМ 2535 К-142

101 • Рукомойник

Конец XIX – первая половина XX в.

Округлой формы, тулово сужено в придонной части, с 2 трубчатыми носиками, 2 круглыми сквозными отверстиями для подвески. Покрывает коричневой поливой. Глина, вытягивание, полива, обжиг. 13,6x22,5x15

Поступление 1978 года. Из собрания историко-краеведческого кружка средней школы № 2.

БИХМ 2536 К-143

102 • Рыльник (подойник)

Конец XIX – первая половина XX в.

Стенки от донца расширяются к центру и прямо поднимаются к горловине. Широкая горловина с утолщенным венчиком. Сбоку длинный трубчатый носик. Глина, вытягивание, обжиг. 9x18,4x14,6

Поступление 1978 года. Из собрания историко-краеведческого кружка средней школы № 2.

БИХМ 2537 К-144

103 • Розлив

Конец XIX – начало XX в.

В форме усеченного конуса, стенки расширяются к горловине, с выделенным утолщенным бортиком по краю. Внутри прозрачная полива. Глина, вытягивание, глазурирование, обжиг. 15,5x25x25

Место бытования – г. Белозерск. Поступление 1987 года.

БИХМ 2538 К-145

104 • Кринка

Конец XIX – начало XX в.

В форме усеченного конуса, с высокими стенками, расширяющимися кверху. Горловина с чуть отогнутым венчиком. Форма кринки искривлена. Глина, вытягивание, обжиг. 10x15x15,5

Поступление 1987 года. Передал Клюев Сергей Степанович, пос. Новокемский Вашкинского района (бывший Белозерский район).

БИХМ 2716 К-152

105 • Латка

Конец XIX – начало XX в.

Округлой формы, тулово сужено в придонной части, с невысокими стенками, расширяющимися кверху, на внутренней и внешней стороне зеленоватая полива. Глина, вытягивание, полива, обжиг. 6,5x20,7x14,3

Поступление 1978 года. Из собрания историко-краеведческого кружка средней школы № 2.

БИХМ 2717 К-153

106 • Латка

Первая половина XX в.

Округлой формы, на плоском круглом основании, стенки плавно расширяются кверху. С широкой горловиной со слегка отогнутым сливом, полива коричневого цвета. Глина, вытягивание, глазурирование, обжиг. 7,5x24,6x24

Поступление 1978 года. Из собрания историко-краеведческого кружка средней школы № 2.

БИХМ 2718 К-154

107 • Кувшин

Конец XIX – начало XX в.

Округлой яйцевидной формы, стенки сужаются к донцу и горловине. На широком основании. Горловина соединена с трубчатой вытянутым носиком плоской перемычкой, ручка плоская петлевидная, полива зеленая. Глина, вытягивание, полива, обжиг. 30x25,5x21

Поступление 1978 года. Из собрания историко-краеведческого кружка средней школы № 2.

БИХМ 2720 К-155

108 • Латка

Конец XIX – первая половина XX в.

Круглая, стенки от плоского основания резко расширены кверху. Широкая горловина со слегка оттянутым сливом. Глина, вытягивание, полива, обжиг. 10,5x32x33,5

Поступление 1978 года. Из собрания историко-краеведческого кружка средней школы № 2.

БИХМ 2721 К-156

109 • Разлив (розлив)

Первая половина XX в.

В форме усеченного конуса, стенки сильно расширяются кверху, широкая горловина заканчивается отогнутым венчиком. Глина, вытягивание, обжиг, обварка. 27,5x22,5x22,1

Поступление 1978 года. Из собрания историко-краеведческого кружка средней школы № 2.

БИХМ 2719 К-157

110 • Кувшин (корчага)

Конец XIX – начало XX в.

Шарообразной формы, стенки резко сужаются к горловине, горловина узкая со скошенными бортиками, сбоку трубчатый носик. На стенках у горловины выделены 4 широкие полосы. Глина, вытягивание, обжиг, обварка. 21x20,4x20,9

Поступление 1978 года. Из собрания историко-краеведческого кружка средней школы № 2.

БИХМ 2722 К-158

111 • Латка

Конец XIX – начало XX в.

Круглой формы, стенки плавно округло расширяются к горловине. Горловина широкая с отогнутым валиком и оттянутым сливом. Глина, вытягивание, гравировка, обжиг, обварка. 10,5x34x34

Поступление 1978 года. Из собрания историко-краеведческого кружка средней школы № 2.

БИХМ 2723 К-159

112 • Кувшин (корчага)

Первая половина XX в.

С широким овальным туловом, узкой горловиной со слегка отогнутым валиком. Сбоку трубчатый носик, ручка плоская петлевидная (частично утрачена). Плечики гравированы 3 полосами. Глина, вытягивание, лепка, гравировка, обжиг, обварка. 28,1x22,6x30

Поступление 1978 года. Из собрания историко-краеведческого кружка средней школы № 2.

БИХМ 2726 К-163

113 • Кувшин

Конец XIX – начало XX в.

Шарообразной формы с узкой горловиной со сложным отогнутым венчиком. По основанию плечиков орнамент в виде 2 ломаных линий. Глина, вытягивание, лощение, гравировка, обжиг восстановительный (томление). 23,2x22,2x22

Поступление 1978 года. Из собрания историко-краеведческого кружка средней школы № 2.

БИХМ 2729 К-165

114 • Кувшин

Конец XIX – начало XX в.

Яйцевидной формы, горловина узкая со скошенным приплюснутым бортиком. Носик трубчатый. В верхней части тулова помета «Я Л». Глина, вытягивание, гравировка, обжиг, обварка. 34x28x28

Поступление 1978 года. Из собрания историко-краеведческого кружка средней школы № 2.

БИХМ 2730 К-166

115 • Корчага

Конец XIX – первая половина XX в.

Широкая, в форме усеченного конуса, стенки высокие, с небольшими плечиками, украшенными 3 полосами. Горловина широкая. На верхней части тулова орнамент в виде 3 полос крестовидной насечки. Глина, вытягивание, гравировка, обжиг. 30x31,2x29,4

Поступление 1978 года. Из собрания историко-краеведческого кружка средней школы № 2.

БИХМ 2731 К-167

116 • Кринка (латка)

Конец XIX – первая половина XX в.

Округлая, с невысокими стенками, плавно расширяющимися кверху, горловина с чуть выделенным венчиком по краю. Глина, вытягивание, полива (следы), обжиг. 7,2x15,7x15,5

Поступление 1987 года. Из собрания коллекционера Ключева С. С., пос. Новокемский Вашкинского района (бывший Белозерский район).

БИХМ 2733 К-169

117 • Кринка

Конец XIX – начало XX в.

В форме усеченного конуса, с невысокими стенками, плавно расширяющимися кверху, с перехватом у широкой горловины. Горловина с утолщенным валиком, формы кринки искривлены, на стенках зеленая полива. Глина, вытягивание, глазурь, обжиг. 10,6x16x16

Поступление 1987 года. Из собрания коллекционера Ключева С. С., пос. Новокемский Вашкинского района (бывший Белозерский район).

БИХМ 2734 К-170

118 • Кринка

Первая половина XX в.

В форме усеченного конуса, стенки сильно расширяются к горловине. Горловина с отогнутым венчиком. На внутренней части

желто-зеленая полива. Глина, вытягивание, полива, обжиг. 10,5x18x17,8

Поступление 1987 года. Из собрания коллекционера Ключева С. С., пос. Новокемский Вашкинского района (бывший Белозерский район).

БИХМ 2735 К-171

119 • Кринка

Первая половина XX в.

С невысокими стенками, расширяющимися к центру и округло поднимающимися кверху. Горловина широкая с отогнутым венчиком. Глина, вытягивание, обжиг. 9,5x16,4x16,2

Поступление 1987 года. Из собрания коллекционера Ключева С. С., пос. Новокемский Вашкинского района (бывший Белозерский район).

БИХМ 2736 К-172

120 • Творильня (кринка)

Конец XIX – начало XX в.

Стенки сильно расширяются к центру и почти прямо поднимаются к горловине. Горловина с широким утолщенным венчиком. С желто-зеленой поливой на внутренней стороне и верхней части наружной стороны. Глина, вытягивание, полива, обжиг. 20x30x30,5

Поступление 1987 года. Из собрания коллекционера Ключева С. С., пос. Новокемский Вашкинского района (бывший Белозерский район).

БИХМ 737 К-173

121 • Кринка

Первая половина XX в.

В форме усеченного конуса, с неровными стенками, немного округленными у горловины, с перехватом. Горловина широкая со слегка отогнутым валиком. На тулове черные пятна. Глина, вытягивание, обжиг. 10,6x14,4x14,6

Место бытования – Георгиевский сельсовет. Экспедиция музея 1988 г.

БИХМ 2878 К-175

122 • Миска

Первая половина XX в.

Миска желто-коричневого цвета, валик горловины черного цвета. Стенки от донца резко

расширены к центру и прямо поднимаются к горловине. Горловина широкая с отогнутыми полями. Глина, вытягивание, насечка по краю, полива, обжиг. 7,2x19,9x21

Место бытования – д. Боярская Георгиевского сельсовета. Экспедиция музея 1988 г. БИХМ 2879 К-176

123 • Кринка

Первая половина XX в.

Конусовидная, стенки расширяются резко от донца к горловине, горловина в форме неправильного круга с утолщенным отогнутым валиком. С черными пятнами. Глина, вытягивание, полива, обжиг. 10,7x14,4x14,6

Место бытования – д. Бекренево Георгиевского сельсовета. Экспедиция музея 1988 г. БИХМ 2880 К-177

124 • Латка

Конец XIX – начало XX в.

В форме усеченного конуса, со стенками, плавно поднимающимися к горловине, с перехватом. Горловина с утолщенным отогнутым венчиком. Глина, вытягивание, обжиг. 9,7x21,4x21,1

Место бытования – д. Болона (Ключи) Георгиевского сельсовета. Экспедиция музея 1988 г.

БИХМ 2881 К-178

125 • Кринка

Конец XIX – начало XX в.

С неровными стенками, плавно расширяющимися к горловине. С перехватом, горловина широкая со слегка отогнутым валиком. Глина, вытягивание, обжиг, обварка. 10,8x14,8x14,2

Место бытования – д. Бекренево Георгиевского сельсовета. Экспедиция музея 1988 г. 2882 К-179

126 • Кринка

Конец XIX – первая половина XX в.

В форме усеченного конуса, с неровными стенками, чуть расширяющимся к горловине, с перехватом. Горловина широкая в форме неправильного круга, с неравномерным отогнутым венчиком. Глина, вытягивание, обжиг. 11,1x13,4x13,4

Место бытования – д. Бекренево Георгиевского сельсовета. Экспедиция музея 1988 г. БИХМ 2883 К-180

127 • Кувшин

Конец XIX – начало XX в.

С шарообразным туловом, узким высоким горлом. Круглая горловина с утолщенным отогнутым валиком с треугольным сливом. Глина, вытягивание, лепка, лощение, обжиг восстановительный (томление). 21x16x15,5

Место бытования – д. Болона (Ключи) Георгиевского сельсовета. Экспедиция музея 1988 г.

БИХМ 2884 К-181

128 • Корчага

Конец XIX – начало XX в.

Яйцевидной формы, горловина с валиком. Трубчатый носик (утрачен). На тулове орнамент «еловая ветка». Глина, вытягивание, гравировка, обварка. 32,5x28,5x28

Место бытования – д. Болона (Ключи) Георгиевского сельсовета. Экспедиция музея 1988 г.

БИХМ 2890 К-182

129 • Кринка (квашня)

Конец XIX – первая половина XX в.

В форме усеченного конуса, широкая, с небольшим перехватом у горловины, горловина с валиком. Полива красно-коричневого цвета. Глина, вытягивание, полива, обжиг. 25,5x33x33,5

Место бытования – г. Белозерск (из прихода храма Успения Божией Матери). Поступление 1988 года.

БИХМ 2904 К-183

130 • Латка

Конец XIX – первая половина XX в.

Невысокая, круглая, сильно суженная в придонной части, с широкой неровной горловиной. Глина, вытягивание, обжиг. 7,5x16,3x15,2

Место бытования – д. Онево Вашкинского района (бывший Белозерский район). Экспедиция музея 1988 г.

БИХМ 2905 К-184

131 • Кувшин (корчага)

Конец XIX – начало XX в.

Округлой формы, горловина с широким отогнутым валиком со слегка оттянутым сливом. На плечиках рельефный орнамент в виде волнистых линий. Полива желто-зеленого цвета. Глина, вытягивание, гравировка, глазурование (следы), обжиг. 23x19,8x19,8

Место бытования – Белозерск. Поступление 1988 года.

БИХМ 2910 К-185

132 • Чашка (латка)

Конец XIX – начало XX в.

На невысоком поддоне, с чуть отвесными стенками, с широкой горловиной. С орнаментом из стилизованных семилепестковых цветов, внешняя сторона покрыта коричневой поливой, внутренняя часть – поливой желто-коричневого цвета. Глина, вытягивание, глазурь, ангоб, обжиг. 7,6x19x19,2

Место бытования – д. Бараково Панинского сельсовета. Экспедиция музея 1988 г.

БИХМ 2930 К-188

133 • Горшок

Начало XX в.

Округлой формы, с зауженной придонной частью, с перехватом под горловиной. Горловина круглая широкая, заканчивается валиком, слегка отогнутым наружу. Полива темно-коричневого цвета на внутренней и внешней сторонах. Глина, вытягивание, глазурование, обжиг. 15x20x20,5

Место бытования – д. Бараково Панинского сельсовета. Экспедиция музея 1988 г.

БИХМ 2931 К-189

134 • Масленка

Первая половина XX в.

Цилиндрической формы, с прямыми стенками, зауженными у донца, широкой горловиной, заканчивающейся треугольным сливом. Сбоку длинная круглая ручка. Полива коричневого цвета на внутренних и внешних стенках. Глина, вытягивание, полива, обжиг. 12,6x19,5x8,2

Место бытования – д. Рагозино Панинского сельсовета. Экспедиция музея 1988 г.

БИХМ 2934 К-191

135 • Кринка цедильная

Конец XIX – начало XX в.

В форме усеченного конуса, с невысокими стенками, плавно расширяющимися к верхней части, с перехватом у горловины. Горловина широкая с отогнутым валиком. Глина, вытягивание, обжиг. 11x15,5x15,3

Место бытования – д. Рагозино Панинского сельсовета. Экспедиция музея 1988 г.

БИХМ 2935 К-192

136 • Кринка цедильная

Конец XIX – начало XX в.

В форме усеченного конуса, с невысокими стенками, плавно расширяющимися к верхней части, с перехватом у горловины. Горловина широкая с валиком. Глина, вытягивание, полива (следы), обжиг. 12x14,6x15

Место бытования – д. Рагозино Панинского сельсовета. Экспедиция музея 1988 г.

БИХМ 2936 К-193

137 • Кувшин

Начало XX в.

Тулово узкое у донца, сильно расширяется к плечикам, от плечиков сужается к горловине. На шее 4 рельефные полосы. Горловина с утолщенным валиком. Сбоку на плечиках трубчатый носик с узким протоком. В верхней части тулова орнамент из переплетения волнистых линий. Глина, вытягивание, лощение, гравировка, обжиг восстановительный (томление). 28,3x22,3x22

Место бытования – д. Мыстино Панинского сельсовета. Экспедиция музея 1988 г.

БИХМ 2938 К-194

138 • Кувшин (корчага)

Конец XIX – начало XX в.

Округлой формы, стенки плавно расширяются к плечикам. Горловина широкая с утолщенным венчиком со слегка намеченным треугольным сливом. На тулове орнамент в виде 2 волнистых линий. Глина, вытягивание, обжиг, обварка. 28,3x25,5x25,5

Место бытования – д. Мыстино Панинского сельсовета. Экспедиция музея 1988 г.

БИХМ 2939 К-195

139 • Кринка

Первая половина XX в.
Округлой формы, стенки плавно расширены к плечикам, с широким перехватом у горловины. Горловина со сложным фигурным валиком. Глина, вытягивание, полива, обжиг. 10x16,2x16,5

Место бытования – д. Урицкое (Аристово) Панинского сельсовета. Экспедиция музея 1988 г.

БИХМ 2941 К-196

140 • Миска (латка)

Конец XIX – начало XX в.

На невысоком поддоне, стенки плавно расширяются кверху. Под горловиной перехват, горловина с утолщенным загнутым внутрь венчиком. Полива коричневого цвета на внутренней стенке в верхней части. Глина, вытягивание, глазурь, обжиг. 6,5x18,8x18,8

Место бытования – д. Урицкое (Аристово) Панинского сельсовета. Экспедиция музея 1988 г.

БИХМ 2943 К-197

141 • Горшок

Начало XX в.

В форме усеченного конуса, стенки плавно расширены к плечикам и заужены к горловине. Широкая круглая горловина с отогнутым утолщенным венчиком. Глина, вытягивание, обжиг. 11,5x14,3x14,2

Место бытования – д. Урицкое (Аристово) Панинского сельсовета. Экспедиция музея 1988 г.

БИХМ 2934 К-198

142 • Пивник (корчага)

Конец XIX – начало XX в.

Шарообразной формы. Широкая горловина с валиком, скошенным наружу. Сбоку трубчатый носик. Глина, вытягивание, обжиг, обварка. 33x31,8x31,4

Место бытования – д. Киуй Вашкинского района (бывший Белозерский район). Экспедиция музея, май 1988 года, передал Ключев С. С.

БИХМ 3011 К-205

143 • Кринка

Первая половина XX в.

В форме усеченного конуса. Широкая горловина в форме деформированного круга. Глина, вытягивание, обжиг. 8,7x15,6x14,5

Место бытования – г. Белозерск. Поступление 1988 года.

БИХМ 3032 К-206

144 • Кринка

Конец XIX – первая половина XX в.

В форме усеченного конуса, стенки расширяются к плечикам и округло переходят к горловине. Горловина со слегка отогнутым утолщенным венчиком. Тулово покрыто зеленовато-желтой поливой. Глина, вытягивание, полива, обжиг. 8,7x15,8x15,8

Место бытования – г. Белозерск. Поступление 1988 года.

БИХМ 3033 К-207

145 • Кринка цедильная

Конец XIX – начало XX в.

В форме усеченного конуса, стенки плавно расширяются кверху. Горловина широкая круглая со слегка отогнутым валиком с рельефной полоской. Глина, вытягивание, обжиг. 9,5x14x14

Место бытования – г. Белозерск. Поступление 1988 года.

БИХМ 3034 К-208

146 • Корчага (горшок пивной)

Конец XIX – начало XX в.

Шарообразной формы. Горловина широкая круглая с валиком. В нижней части круглое сквозное отверстие. У горловины изображение снежинки, на тулове множество пятен. Глина, вытягивание, гравировка, обжиг, обварка. 25x29x30

Место бытования – г. Белозерск. Поступление 1988 года.

БИХМ 3035 К-209

147 • Корчага

Начало XX в.

Шарообразной формы, тулово расширено в средней части, массивное плоское донце.

Горловина с широким валиком. Сбоку трубчатый носик, загнутый вверх. Глина, вытягивание, обжиг. 30,5x33,5x31

Место бытования – пос. Новокемский Вашкинского района (бывший Белозерский район). Экспедиция музея, май 1989 года. БИХМ 3036 К-210

148 • Кувшин «кукшин» пивной (корчага)

1924 г.

Округлой формы, стенки расширяются к плечикам и сужаются к горловине. Горловина широкая с утолщенным отогнутым валиком. Сбоку трубчатый носик, загнут вверх. На плечиках надпись «1924». Глина, вытягивание, гравировка, обжиг, обварка. 30,5x30,2x38

Место бытования – д. Сергеево Вашкинского района (бывший Белозерский район). Экспедиция музея, май 1988 года. БИХМ 3037 К-211

149 • Кринка цедильная

Начало XX в.

В форме усеченного конуса на невысоком поддоне, стенки сверху значительно расширены. Широкая круглая горловина с отогнутым плоским венчиком. Верхняя часть кринки покрыта зеленовато-коричневой поливой. Глина, вытягивание, полива, обжиг. 10x17x17

Место бытования – г. Белозерск. Поступление 1989 года.

БИХМ 3038 К-212

150 • Кринка

Первая половина XX в.

Конусовидной формы, стенки у горловины расширены. Широкая горловина с плоским отогнутым венчиком. В верхней части полива желтого цвета. Глина, вытягивание, полива, обжиг. 9,9x16x15,5

Место бытования – г. Белозерск. Поступление 1989 года.

БИХМ 3039 К-213

151 • Кувшин

Начало XX в.

Округлой грушевидной формы, с узким высоким горлом. Горловина узкая с широким плоским венчиком и треугольным сливом. Сверху зелено-желтая полива. Глина, вытягивание, полива, обжиг. 25x17x18

Место бытования – г. Белозерск. Поступление 1989 года.

БИХМ 3040 К-214

152 • Пивник (корчага, горшок пивной)

Конец XIX – первая половина XX в.

Округлой формы на широком плоском основании, стенки плавно расширены кверху, и округло сужаются от плечиков к горловине. Горловина с валиком. В нижней части круглое сквозное отверстие. Глина, вытягивание, обжиг. 28x33x33

Место бытования – г. Белозерск. Поступление 1981 года.

БИХМ 1125 К- 223

153 • Творильная кринка (кринка)

Конец XIX – начало XX в.

Конусовидной формы, стенки расширены от узкой придонной части кверху. Широкая горловина с вогнутым наружу венчиком. Кринка склеена из 6 частей. Глина, вытягивание, глазурь, обжиг. 27,4x35,2x34,8

Место бытования – г. Белозерск. Поступление 1988 года.

БИХМ 3117 К-224

154 • Горшок (кринка с ручкой)

Первая половина XX в.

Шарообразной формы, тулово расширено в центральной части. Плечики невысокие, 3 уступами переходят в широкую горловину со слегка выделенным венчиком. К горловине прикреплена круглая дугообразная ручка. Глина, вытягивание, полива, обжиг. 16,5x16x16

Место бытования – Андозеро Визьменский сельсовет. Экспедиция музея 1988 г.

БИХМ 3409 К-226

155 • Кувшин (корчага)

Конец XIX – начало XX в.

Шарообразной формы, с узкой высокой горловиной, с отогнутым венчиком и оттянутым треугольным сливом. Тулово серебристо-черного цвета. Глина, вытягивание, гравировка, обжиг, обварка. 33x23x23

Место бытования – д. Глебово Визьменского сельсовета. Экспедиция музея, август 1989 года.

БИХМ 3462 К-228

156 • Кувшин (корчага)

Конец XIX – начало XX в.

Яйцевидной формы, с узкой невысокой воронкообразной горловиной с прямым валиком. Сбоку трубчатый носик. Покрит коричневой поливой, на тулове желто-зеленые пятна. Глина, вытягивание, глазурирование, обжиг. 31,8x21,7x21,7

Место бытования – д. Перхлойда Визьменского сельсовета. Экспедиция музея, август 1989 года.

БИХМ 3463 К-229

157 • Кувшин

Конец XIX – начало XX в.

Округлой формы, стенки плавно расширяются к плечикам, плечики широкие, узкая невысокая шея, горловина круглая со слегка отогнутым валиком и оттянутым треугольным сливом. Покрит зеленой и желтой поливой. Глина, вытягивание, глазурирование, обжиг. 28,3x21,2x22,3

Место бытования – д. Перхлойда Визьменского сельсовета. Экспедиция музея, август 1989 года.

БИХМ 3464 К-230

158 • Корчага

Начало XX в.

Мастер – Корнил Алексеевич Алексеев (1886–1956), д. Васьково Визьменского сельсовета.

Округлой формы, высокие стенки плавно расширены к горловине. Горловина в форме деформированного круга со слегка выделенным отогнутым бортиком. На плечиках 2 рельефные полосы. В нижней части круглое

сквозное отверстие. Глина, вытягивание, обжиг, обварка. 27,5x32x31,2

Место бытования – д. Климшин Бор Визьменского сельсовета. Экспедиция музея, август 1989 года.

БИХМ 3465 К-231

159 • Кувшин (корчага)

Начало XX в.

Мастер – Корнил Алексеевич Алексеев (1886–1956), д. Васьково Визьменского сельсовета

Шарообразной формы, горловина с широким валиком. В верхней части на плечиках трубчатый носик, вытянутый кверху. На плечиках 3 рельефные полоски и орнамент из крестообразной насечки. Глина, вытягивание, гравировка, обжиг, обварка. 29x32x32

Место бытования – д. Климшин Бор Визьменского сельсовета. Экспедиция музея, август 1989 года.

БИХМ 3466 К-232

160 • Топник

Первая половина XX в.

В форме усеченного конуса. Горловина со слегка отогнутым утолщенным валиком. Слив вытянутый. Сбоку небольшая ручка. Глина, вытягивание, обжиг. 8x19,5x15,1

Место бытования – д. Перхлойда Визьменского сельсовета. Экспедиция музея, август 1989 года.

БИХМ 3467 К-233

161 • Кувшин (корчага)

Конец XIX – первая половина XX в.

Грушевидной формы. Горловина с широким валиком. Сбоку трубчатый носик, вытянут кверху. Тулово оплетено лентами бересты разной ширины. Глина, вытягивание, обжиг, оплет берестой. 34,2x28,1x27,6

Поступление 1989 года. Передано археологическим кружком станции юных техников и туристов Леонтьева Н. Н.

БИХМ 3468 К-234

162 • Кувшин (корчага)

Конец XIX – начало XX в.

Округлой формы. Стенки расширены к пле-

чикам и сужены к горловине. Горловина с небольшим валиком. Слив трубчатый поднят вверх. На тулове надпись «ЕФ. НИ» «ЕФИШКА» и изображение «елочки». Глина, вытягивание, гравировка, обжиг, обварка. 31x28,5x27,5

Место бытования – Визьменский сельсовет. Экспедиция музея, август 1989 года.
БИХМ 3469 К-235

163 • Горшок (корчага)

Первая половина XX в.

Округлой формы на широком плоском основании, стенки плавно расширены к плечикам, переходящим в невысокую шею, горловина круглая с валиком. Глина, вытягивание, обжиг, обварка. 25,7x32,5x33,2

Место бытования – д. Перхлойда Визьменский сельсовет. Экспедиция музея, август 1989 года.

БИХМ 3471 К-236

164 • Горшок

Конец XIX – начало XX в.

В форме усеченного конуса, стенки сужаются в верхней части, образуя покатые плечики. Горловина широкая. Глина, вытягивание, обжиг, обварка. 16,5x22,1x22

Поступление 1989 года. Передано археологическим кружком станции юных техников и туристов Леонтьева Н. Н.

БИХМ 3472 К-237

165 • Кувшин (корчага)

Конец XIX – первая половина XX в.

Округлой формы, стенки плавно расширены кверху и сужаются от плечиков к горловине, горловина с валиком. В верхней части трубчатый носик, поднят кверху. На плечиках двойная полоса орнамента с косой насечкой. Глина, вытягивание, гравировка, обжиг. 16,5x22,1x22

Поступление 1989 года. Передано археологическим кружком станции юных техников.

БИХМ 3473 К-238

166 • Кувшин

Конец XIX – первая половина XX в.

Шарообразной формы на широком плос-

ком основании. Шея невысокая с круглой горловиной. Глина, вытягивание, обжиг. 11,5x10,5x11

Место бытования – д. Перхлойда Визьменского сельсовета. Экспедиция музея, август 1989 года.

БИХМ 3474 К-239

167 • Кувшин

Первая половина XX в.

Яйцевидной формы. Узкая горловина с утолщенным отогнутым валиком. На плечиках трубчатый узкий носик и ручка в виде круглого ушка. Покрит зелено-желтой поливой в верхней части тулова. Глина, вытягивание, полива, обжиг. 21x16,2x16.

Место бытования – д. Глебово Визьменского сельсовета. Экспедиция музея, август 1989 года.

БИХМ 3475 К-240

168 • Горшок

Начало XX в.

Округлой формы, стенки плавно переходят в неширокие плечики. Горловина с узким валиком. Глина, вытягивание методом кольцевого налепа, обжиг, обварка. 16,5x21x21

Место бытования – д. Климшин Бор Визьменского сельсовета. Экспедиция музея, август 1989 года.

БИХМ 3514 К-241

169 • Корчага (горшок пивной)

Начало XX в.

Шарообразной формы. Тулово расширено в центре, плечики покатые, горловина широкая с загнутым внутрь венчиком. В нижней части круглое сквозное отверстие. С деревянной затычкой. На плечиках желто-зеленая полива. Глина, вытягивание, глазурь, обжиг. 22x29,5x29,5

Место бытования – г. Белозерск. Поступление 1991 года.

БИХМ 3928 К-273

170 • Горшок

Начало XX в.

Конусовидной формы. Стенки расширены к плечикам и сужаются к горловине. Плечики

профилированные. Горловина с горизонтально срезанным венчиком. Глина, вытягивание, обжиг. 7,9x12x12

Место бытования – г. Белозерск. Поступление 1991 года.

БИХМ 3929 К-274

171 • Латка

Начало XX в.

Круглая, стенки сильно расширены от придонной части кверху. Горловина с широкими отогнутыми полями и валикообразным венчиком. Глина, вытягивание, полива, обжиг. 7x17,2x17

Место бытования – г. Белозерск. Поступление 1991 года.

БИХМ 3931 К-276

172 • Корчага

Начало XX в.

Широкая, в форме усеченного конуса. Плечики покатые переходят в широкую горловину. Горловина в форме неправильного круга с плоским венчиком. В нижней части круглое сквозное отверстие. Плечики покрыты желто-зеленой поливой. Глина, вытягивание, обжиг. 23,3x20,3x30,3

Место бытования – г. Белозерск. Поступление 1991 года.

БИХМ 3932 К-277

173 • Корчага (пивной горшок)

Начало XX в.

В форме усеченного конуса, дно слегка вогнутое в центре. Стенки расширены кверху, с узкими плечиками. Горловина с выпуклым валиком. На тулове черные пятна. Глина, вытягивание, обжиг, обварка. 31x 32,5x32,5

Место бытования – Климшин Бор Визьменского сельсовета. Экспедиция музея, февраль 1992 года.

БИХМ 4186 К-303

174 • Кувшин (корчага)

Начало XX в.

Шарообразной формы, донце слегка вогнутое в центре. Стенки круто расширены к центру, сужены к горловине. Горловина узкая круглая с отогнутым наружу валиком.

В верхней части почти у самой горловины трубчатый носик. На плечиках изображение веток и помета «М». Глина, вытягивание, гравировка, обжиг, обварка. 32,5x29x29

Место бытования – Климшин Бор Визьменского сельсовета. Экспедиция музея, февраль 1992 года.

БИХМ 4187 К-304

175 • Кринка творильная (розлив)

Начало XX в.

Изготовлена на заводе в д. Гаврино Шольского края.

В форме усеченного конуса, стенки резко расширены к центру. Круглая широкая горловина со слегка отогнутым венчиком. Внутренняя часть и наружная часть сверху покрыты зеленовато-желтой поливой. Глина, вытягивание, глазурование, обжиг. 18x26,5x27

Место бытования – д. Гаврино Шольского сельсовета. Экспедиция музея, октябрь 1992 года.

БИХМ 4484 К-317

176 • Кринка цедильная

Начало XX в.

Округлой формы. Горловина широкая с валиком. Внутренняя и внешняя стороны покрыты коричневой поливой. Глина, вытягивание, полива, обжиг. 14x18,8x18,6

Место бытования – д. Борок Панинского сельсовета. Экспедиция музея – июль 1993 года.

БИХМ 4485 К-318

177 • Кувшин

Начало XX в.

Мастер – Фирсов Александр, с. Ковжа.

Шарообразной формы. Горловина узкая цилиндрическая с отогнутым широким валиком. Глина, вытягивание, лощение, обжиг восстановительный (томление). 35x28,5x28

Место бытования – с. Мазкса Куноньского сельсовета. Поступление 1993 года.

БИХМ 4506 К-319

178 • Латка

Первая половина XX в.

Овальной формы на невысоком поддоне, стенки расширены к горловине. Горловина широкая с прямым венчиком. На донце рельефное изображение рыбы-леща. Латка покрыта желто-коричневой поливой. Глина, вытягивание, глазурь, обжиг. 8x27x17,9

Место бытования – г. Белозерск. Поступление 1994 года.

БИХМ 4625 К-320

179 • Кувшин (корчага)

Начало XX в.

Грушевидной формы. Горловина узкая круглая с широким отогнутым наружу валиком. В верхней части трубчатый носик. Глина, вытягивание, обжиг, обварка. 35x29x29

Место бытования – д. Солмасс Артюшинского сельсовета. Поступление 1994 года.

БИХМ 4629 К-322

180 • Корчага-пивник (горшок пивной)

Конец XIX – начало XX в.

Яйцевидной формы, плечики покатые, широкая горловина. В нижней части круглое сквозное отверстие. Вверху на тулове изображение шестилучевой снежинки. Глина, вытягивание, гравировка, обжиг, обварка. 28x29x29,5

Место бытования – д. Солмасс Артюшинского сельсовета. Поступление 1994 года.

БИХМ 4630 К-323

181 • Кувшин (корчага)

Начало XX в.

Округлой яйцевидной формы, стенки расширяются сверху и сужаются у горловины. Горловина широкая круглая с широким валиком. Вверху трубчатый носик. На плечиках орнамент в виде 3 волнистых линий. С пометой «Я». Глина, вытягивание, гравировка, обжиг, обварка. 31x28x29.

Место бытования – л. Солмасс Артюшинского сельсовета. Поступление 1994 года.

БИХМ 4631 К-324

182 • Бутыль «ляхе» (кубышка, бочонок)

Конец XIX – первая половина XX в.

Почти цилиндрической формы, стенки сосуда чуть расширены в центре и сужены к плечикам. Шея короткая, горловина круглая, узкая с прямым валиком. Сосуд покрыт желто-коричневой поливой. Глина, вытягивание, полива, обжиг. 23x17,4x16,6

Место бытования – д. Панкратово Куйского сельсовета Бабаевского района. Поступление 1995 года.

БИХМ 4954 К-334

183 • Кувшин

Начало XX в.

Яйцевидной формы. Плечики покатые, низкая шея с круглой воронкообразной горловиной с валиком. Сбоку плоская ручка, соединяющая плечики и горловину. Трубчатый носик соединен плоской перемычкой с горловиной. Глина, вытягивание, лощение, обжиг восстановительный. 37,5x27x34,5

Место бытования – г. Белозерск. Поступление 1995 года.

БИХМ 4950 К-336

184 • Латка кисельная

Конец XIX – начало XX в.

Овальной формы на невысоком поддоне, стенки плавно расширяются вверх. Внутренняя сторона покрыта зеленой поливой. На донце рельефное изображение ананаса. Глина, вытягивание, полива, обжиг. 9x25x17,9

Место бытования – с. Крохино. Поступление 1999 года.

БИХМ 5309 К-346

185 • Горшок с крышкой

Начало XX в.

Горшок округлой формы, стенки расширяются вверх и сужаются у плечиков. Горловина неровная. Крышка (волох) круглая, вогнутая, с круглым ушком-держателем в центре. Крышка, вероятно, от другого более крупного сосуда. Глина, вытягивание, глазурование (следы), обжиг. 12x16x16; 6,5x16,8x16,8

Место бытования – г. Белозерск. Поступление 1999 года.

БИХМ 5337/1-2 К-349 К-350

186 • Масленка

Первая половина XX в.

С прямыми, почти вертикальными стенками, плавно изогнутыми к плоскому круглому дну. Горловина круглая с валиком и треугольным сливом. Сбоку круглая полая ручка. Глина, вытягивание, полива, обжиг. 10,5x20x17

Место бытования – д. Борок Панинского сельсовета. Экспедиция музея, октябрь 2002 года.

БИХМ 5502/3 К-369

187 • Кувшин (корчага)

Первая половина XX в.

Шаровидной формы, тулово несимметричное. Шея узкая, горловина с широким отогнутым венчиком и небольшим сливом. Нижняя часть сосуда шероховатая. Глина, вытягивание, лощение, обжиг восстановительный. 12x30x31

Место бытования – д. Борок Панинского сельсовета. Экспедиция музея, октябрь 2002 года.

БИХМ 5502/15 К-370

188 • Кувшин

Первая половина XX в.

Округлой яйцевидной формы, тулово расширено кверху и сужено к горловине. Горловина с отогнутым валиком. Сбоку трубчатый широкий носик. На тулове в верхней части помета: «ЕП СТ». Глина, вытягивание, гравировка, обжиг, обварка. 44x32x32

Место бытования – д. Калинино Панинского сельсовета. Экспедиция музея, октябрь 2002 года.

БИХМ 5502/17 К-372

189 • Кувшин (корчага)

Первая половина XX в.

Округлой яйцевидной формы на узком круглом основании. Стенки расширены от донца к плечикам и сужены к горловине. Горловина с небольшим валиком. Сбоку трубчатый носик. В верхней части сосуда орнамент в виде 3 «елочек». Глина, вытягивание, гравировка, обжиг, обварка. 45x32x32

Место бытования – д. Калинино Панинского сельсовета. Экспедиция музея, октябрь 2002 года.

БИХМ 5502/18 К-373

190 • Кувшин (корчага)

Первая половина XX в.

Яйцевидной формы, донце пористое круглое. Горловина с чуть отогнутым валиком. Сбоку тонкий трубчатый носик. Глина, вытягивание, обжиг, обварка. 35x29x29

Место бытования – д. Калинино Панинского сельсовета. Экспедиция музея, октябрь 2002 года.

БИХМ 5502/19 К-374

191 • Горшок (кринка)

Середина XX в.

Конусовидной формы, стенки от донца расширены к плечикам. Горловина с венчиком. Покрыт поливой неравномерно в виде подтеков. Глина, вытягивание, полива, обжиг. 18x13,5x13,5

Место бытования – д. Калинино Панинского сельсовета. Экспедиция музея, октябрь 2002 года.

БИХМ 5502/20 К-375

192 • Кринка

Первая половина XX в.

В форме усеченного конуса, с перехватом у горловины. Горловина широкая с приподнятым утолщенным валиком. Покрыта неравномерно светлой поливой. Глина, вытягивание, полива, обжиг. 28x17,5x18,5

Место бытования – д. Калинино Панинского сельсовета. Экспедиция музея, октябрь 2002 года.

БИХМ 5502/21 К-376

193 • Кринка

Середина XX в.

Округлой формы, приземистая, горловина с утолщенным валиком с неглубоким желобом. Внутренняя часть с красноватым оттенком. Глина, вытягивание, обжиг. 16x24x24,5

Место бытования – д. Калинино Панинского сельсовета. Экспедиция музея, октябрь 2002 года.

БИХМ 5502/2 К-377

194 • Корчага

1930-е гг.

Мастер – Викторова Аграфена Поликарповна, д. Пяшница Георгиевского сельсовета. Яйцевидной формы, горловина круглая с нешироким отогнутым наружу валиком. В верхней части у горловины косая насечка. Глина, вытягивание, насечка, обжиг, обварка. 31,8x29x29

Место бытования – д. Пяшница Георгиевского сельсовета. Экспедиция музея, май 2005 года.

БИХМ 5590/3 К-389

195 • Корчага (горшок пивной)

1930-е гг.

Мастер – Викторова Аграфена Поликарповна, д. Пяшница Георгиевского сельсовета. В форме усеченного конуса. Стенки расширены к горловине, плечики небольшие покатые, горловина с валиком, на плечиках нанесена косая насечка и надпись «ИБТ» прописными буквами. Глина, вытягивание, гравировка, обжиг. 28x33x33

Место бытования – д. Пяшница Георгиевского сельсовета. Экспедиция музея, май 2005 года.

БИХМ 5590/4 К-390

196 • Корчага

1930-е гг.

Мастер – Викторова Аграфена Поликарповна, д. Пяшница Георгиевского сельсовета. Шарообразное тулово сильно расширено в центральной части, небольшая узкая шея переходит в горловину с отогнутым наружу валиком. Сбоку трубчатый носик (частично утрачен). На шее нанесена полоса насечек. Глина, вытягивание, насечка, обжиг, обварка. 32,5x30x30

Место бытования – д. Пяшница Георгиевского сельсовета. Экспедиция музея, май 2005 года.

БИХМ 5590/5 К-391

197 • Латка (кринка)

Начало XX в.

Место изготовления – Лойда Георгиевского сельсовета.

Конусовидной формы, стенки плавно расширяются кверху, горловина с чуть отогнутыми полями с небольшим валиком. Глина, вытягивание, глазурование, обжиг. 9,5x15,5x15,5

Место бытования – д. Ванютино Георгиевского сельсовета. Экспедиция музея, май 2005 года.

БИХМ 5591/4 К-392

198 • Сливочник (кринка)

Начало XX в.

Место изготовления – Лойда Георгиевского сельсовета.

Округлой формы на небольшом поддоне. Стенки расширены к плечикам и сужены к горловине. Горловина с утолщенным отогнутым наружу краем и сливом. Круглая ручка соединяет плечики и горловину. Глина, вытягивание, глазурь, обжиг. 11x13x15,5

Место бытования – д. Ванютино Георгиевского сельсовета. Экспедиция музея, май 2005 года.

БИХМ 5591/5 К-393

199 • Корчага (горшок пивной)

Начало XX в.

Место изготовления – Лойда Георгиевского сельсовета.

Шарообразной округлой формы, стенки плавно расширены к плечикам, плечики с 3 выделенными полосками. Горловина с небольшим валиком. В нижней части круглое сквозное отверстие. На плечиках нанесена крестообразная насечка. Глина, вытягивание, гравировка, обжиг, обварка. 37x31,5x32

Место бытования – д. Ванютино Георгиевского сельсовета. Экспедиция музея, май 2005 года.

БИХМ 5591/6 К-394

200 • Кувшин

Начало XX в.

Место изготовления – Лойда Георгиевского сельсовета.

Яйцевидной формы, тулово сильно расширено в центральной части. Горловина узкая с чуть отогнутыми наружу краями, с треугольным сливом. Горловина закрыта деревянной пробкой с проволочной петлей. К горлови-

не крепится металлическая проволока и ручка. Глина, вытягивание, полива, обжиг. 26,5x21x21

Место бытования – д. Ванютино Георгиевского сельсовета. Экспедиция музея, май 2005 года.

БИХМ 5591/7 К-395

201 • Кувшин (кубышка)

Начало XX в.

Место изготовления – Лойда Георгиевского сельсовета.

Тулово сосуда резко расширено к центру и плавно сужается к горловине. Горловина узкая, с отогнутыми наружу широкими полями. Сосуд оплетен полосами бересты неплотно. Глина, вытягивание, полива, обжиг, оплетен берестой. 24x18,5x18,5

Место бытования – д. Ванютино Георгиевского сельсовета. Экспедиция музея, май 2005 года.

5591/8 К-396

202 • Кувшин

Начало XX в.

Место изготовления – Лойда Георгиевского сельсовета.

Яйцевидной формы. С высокой шеей и узкой горловиной с отогнутым наружу валиком. Верхняя часть коричневого цвета, нижняя часть темно-красного цвета с черными пятнами. В верхней части нанесены ряды насечек. Глина, вытягивание, гравировка, глазурование, обжиг. 28,5x19x19

Место бытования – д. Ванютино Георгиевского сельсовета. Экспедиция музея, май 2005 года.

БИХМ 5591/9 К-397

203 • Кринка

Первая половина XX в.

Место изготовления – д. Пяшница Георгиевского сельсовета.

Округлой формы, стенки от придонной части расширены кверху, горловина с отогнутыми краями. Глина, вытягивание, обжиг. 11x16x16

Место бытования – с. Георгиевское. Экспедиция музея, май 2005 года.

БИХМ 5592/8 К-402

204 • Масленка

Первая половина XX в.

Конусовидной формы, на поддоне. Стенки расширяются к центру и сужены к горловине. Горловина широкая с отогнутыми наружу полями и сливом-носиком. Ручка овальная соединяет тулово и горловину. Толщина ручки неравномерная. На тулове следы поливы зеленоватого цвета. Глина, вытягивание, глазурь, обжиг. 13,5x17,5x13

Место бытования – с. Георгиевское. Экспедиция музея, май 2005 года.

БИХМ 5592/9 К-403

205 • Горшок (корчага)

Первая половина XX в.

Яйцевидной формы на широком плоском основании, тулово значительно расширено в центральной части. Горловина с приподнятыми и отогнутыми наружу краями. Края горловины неровные. Сбоку в верхней части трубчатый короткий носик. В верхней части орнамент, нанесенный штампом в виде 3 полос. Глина, вытягивание, гравировка, обжиг. 29,5x26,5x25,5

Место бытования – д. Пяшница Георгиевского сельсовета. Экспедиция музея, май 2005 года.

БИХМ 5592/10 К-404

206 • Горшок

Начало XX в.

Место изготовления – д. Пяшница Георгиевского сельсовета.

Конической округлой формы. Стенки плавно расширяются кверху, у горловины сужаются. Горловины с чуть отогнутым венчиком. В нижней части круглое сквозное отверстие. Глина, вытягивание, обжиг, обварка. 32x29x29

Место бытования – с. Георгиевское. Экспедиция музея, май 2005 года.

БИХМ 5592/11 К-405

207 • Кувшин

Первая половина XX в.

Шарообразной формы, стенки плавно расширены к центру и резко сужены к шее, шея высотой 5 см, узкая. Горловина с утолщенными отогнутыми наружу краями. На верх-

ней части сосуда нанесены полосы разной ширины. Глина, вытягивание, глазурование, обжиг. 18x16x16

Место бытования – д. Акинино Георгиевского сельсовета. Экспедиция музея, май 2005 года.

БИХМ 5597/3 К-408

208 • Кувшин (корчага)

Первая половина XX в.

Яйцевидной формы, тулово расширено в центре. Горловина с отогнутым наружу краем. Сбоку трубчатый носик, поднят вверх. Глина, вытягивание, глазурование, обжиг. 29,5x26x24

Место бытования – д. Акинино Георгиевского сельсовета. Экспедиция музея, май 2005 года.

БИХМ 5597/4 К-409

209 • Квашня (кринка)

Первая треть XX в.

Конусообразной формы, стенки плавно расширены вверх. Горловина с чуть отогнутыми полями, края горловины неровные. На тулове множество пятен поливы желтого и зеленого цветов. Глина, вытягивание, полива, обжиг. 19,5x26x26

Место бытования – д. Есипово Глушковского сельсовета. Поступление 2007 года.

БИХМ 5680/2 К-414

210 • Горшок-квашня (розлив)

Первая треть XX в.

Конусообразной формы, стенки сосуда плавно поднимаются в придонной части и резко расширены вверх, у горловины сужены. Горловина широкая с отогнутым венчиком. Горшок покрыт желтой и зеленой поливой. Глина, вытягивание, полива, обжиг. 21x31,5x31,5

Место бытования – д. Есипово Глушковского сельсовета. Поступление 2007 года.

БИХМ 5680/3 К-415

211 • Горшок (кринка, розлив)

1930–1940 гг.

Мастер – Нивина Павла Михайловна (1916–1998), Глушковский сельсовет.

В форме усеченного конуса, на плечиках 3 профилированные полосы, горловина широкая с отогнутым наружу валиком. В верхней части сосуда полива зеленоватого цвета. Глина, вытягивание, полива, обжиг. 16,5x22,5x22,5

Место бытования – д. Токарево Глушковского сельсовета. Поступление 2008 года.

БОКМ 5708 К-430

212 • Латка

Конец XIX – начало XX в.

Овальной формы, стенки плавно расширены от основания вверх, края горловины волнистые. В верхней части орнамент в виде полос. Глина, вытягивание, полива, обжиг. 8,5x30x19,5

Поступление 1978 года. Из собрания историко-краеведческого кружка средней школы № 2.

БИХМ 1 н/в

213 • Кувшин (корчага)

Начало XX в.

Шаровидной формы на широком плоском основании, стенки заужены у горловины (горловина частично утрачена). Вверху почти у самой горловины трубчатый носик, ниже горловины косая насечка и помета «190...». Сосуд неплотно оплетен берестой. Глина, вытягивание, гравировка, обжиг, обварка, береста. 26,8x 34x32,5

Поступление 1978 года. Из собрания историко-краеведческого кружка средней школы № 2.

БИХМ 837 н/в

214 • Латка

Первая половина XX в.

Стенки расширены от донца вверх. В верхней части штампованный орнамент. Глина, вытягивание, насечка, полива, обжиг. 6,7x17,5x17,5

Поступление 1978 года. Из собрания историко-краеведческого кружка средней школы № 2.

БИХМ 846 н/в

215 • Горшок

Конец XIX – начало XX в.

Округлой формы, стенки плавно расширяются к плечикам и сужаются к горловине. Горловина с венчиком. Слив трубчатый. Горшок оплетен берестой. Глина, вытягивание, обжиг, обварка, оплет берестой. 18,8x19x19

Поступление 1978 года. Из собрания историко-краеведческого кружка средней школы № 2.

БИХМ 847 н/в

216 • Бутыль (кубышка под масло)

Конец XIX – начало XX в.

На невысоком поддоне, почти цилиндрической формы. Широкие плечики переходят в узкую трубчатую горловину со слегка утолщенным краем. Полива коричневого цвета. Глина, вытягивание, полива, обжиг. 25x18x18

Поступление 1978 года. Из собрания историко-краеведческого кружка средней школы № 2.

БИХМ 883 н/в

217 • Рыльник (корчага)

Конец XIX – начало XX в.

На широком плоском основании, грушевидной формы, горловина с утолщенным отогнутым бортиком. Трубчатый носик почти у самой горловины. Глина, вытягивание, обжиг. 33x25x25

Поступление 1978 года. Из собрания историко-краеведческого кружка средней школы № 2.

БИХМ 920 н/в

218 • Рукомойник

Конец XIX – первая половина XX в.

Шаровидное тулово, сбоку 2 трубчатых носика и 2 петлевидные ручки (частично утрачены). Глина, вытягивание, лощение, обжиг восстановительный. 16x22,6x21

Поступление 1978 года. Из собрания историко-краеведческого кружка средней школы № 2.

БИХМ 1138 н/в

219 • Горшок

Конец XIX – начало XX в.

Шаровидной формы на плоском круглом основании, горловина с узким утолщенным венчиком по краю. По всей поверхности сосуда пятна с разводами. Глина, вытягивание, обжиг, обварка. 26,2x28x28

Поступление 1978 года. Из собрания историко-краеведческого кружка средней школы № 2.

БИХМ 1318 н/в

220 • Кувшин (корчага)

Первая половина XX в.

Шаровидной формы, горловина узкая с отогнутым венчиком. Сбоку трубчатый носик (утрачен). Тулово оплетено берестой. Глина, вытягивание, обжиг, обварка. 31,2x32x32

Поступление 1978 года. Из собрания историко-краеведческого кружка средней школы № 2.

БИХМ 1319 н/в

221 • Кринка

Конец XIX – первая половина XX в.

Округлой формы, стенки сильно расширены от основания к центру и плавно переходят к горловине. Горловина со слегка отогнутым краем. Глина, вытягивание, обжиг. 10,2x15,7x15,2

Поступление 1978 года. Из собрания историко-краеведческого кружка средней школы № 2.

БИХМ 1320 н/в

222 • Рукомойник

Конец XIX – начало XX в.

Округлой формы, горловина с утолщенным венчиком. На тулове 2 широких трубчатых носика (частично утрачены) и 2 сквозных отверстия для ручки-дужки. На внешней стороне сверху и внутренней стороне полива зеленого цвета. Глина, вытягивание, глазурь, обжиг. 15,5x27,3x17,8

Поступление 1978 года. Из собрания историко-краеведческого кружка средней школы № 2.

БИХМ 1332 н/в

223 • Кринка

Конец XIX – начало XX в.

На круглом плоском основании, стенки расширены к горловине. Горловина с отогнутым утолщенным венчиком. Глина, вытягивание, полива, обжиг. 9,7x16,2x15,8

Поступление 1978 года. Из собрания историко-краеведческого кружка средней школы № 2.

БИХМ 1333 н/в

224 • Кувшин

Конец XIX – начало XX в.

Яйцевидной формы на круглом плоском основании, тулово сужено к узкой горловине. Горловина с расширенным бортиком по краю и оттянутым сливом. На тулове орнамент в виде 3 полос. Глина, вытягивание, лощение, обжиг восстановительный (томление). 35x24,8x24,8

Поступление 1978 года. Из собрания историко-краеведческого кружка средней школы № 2.

БИХМ 1334 н/в

225 • Кринка

Первая половина XX в.

В форме усеченного конуса, широкая горловина с отогнутым утолщенным валиком. Глина, вытягивание, обжиг. 10x18,2x17,2

Поступление 1978 года. Из собрания историко-краеведческого кружка средней школы № 2.

БИХМ 1335 н/в

226 • Горшок

Конец XIX – начало XX в.

Шаровидное тулово сужено в придонной части, горловина широкая с узким венчиком по краю. Полива зеленовато-коричневого цвета. Глина, вытягивание, полива (следы), обжиг. 13x18,8x18,8

Место бытования – г. Белозерск. Поступление 1987 года.

БИХМ 1336 н/в

227 • Кувшин (корчага)

Конец XIX – начало XX в.

Шаровидной формы, горловина отогнутым

утолщенным венчиком. Сбоку трубчатый носик, поднятый кверху. Глина, вытягивание, обжиг, обварка. 33,5x33,2x32,2

Поступление 1978 года. Из собрания историко-краеведческого кружка средней школы № 2.

БИХМ 1337 н/в

228 • Кувшин (корчага)

Конец XIX – начало XX в.

Тулово округлой формы, широкая горловина с выделенным отогнутым венчиком по краю. Сбоку трубчатый носик (частично утрачен). На тулове рядом с носиком косая насечка. Глина, вытягивание, гравировка, обварка. 32,2x32,5x32,5

Поступление 1978 года. Из собрания историко-краеведческого кружка средней школы № 2.

БИХМ 1338 н/в

229 • Кувшин (корчага)

Конец XIX – начало XX в.

Яйцевидной формы, горловина с утолщенным отогнутым венчиком. Сбоку трубчатый слив (частично утрачен). Глина, вытягивание, обжиг, обварка. 33x28,2x28,2

Поступление 1978 года. Из собрания историко-краеведческого кружка средней школы № 2.

БИХМ 1339 н/в

230 • Розлив

Конец XIX – начало XX в.

На круглом плоском основании, стенки резко расширяются к центру и округло переходят к горловине. Широкая горловина с отогнутым венчиком. Глина, вытягивание, полива (следы), обжиг. 21,7x25,8x25,8

Поступление 1978 года. Из собрания историко-краеведческого кружка средней школы № 2.

БИХМ 1436 н/в

231 • Кринка

Конец XIX – начало XX в.

На круглом плоском основании, стенки сильно расширены от донца к середине и прямо поднимаются горловина. Горловина с

отогнутым наружу краем. Покрыта поливой коричневого цвета, на стенке помета «Х». Глина, вытягивание, гравировка, полива, обжиг. 9,5x17,6x16,8

Поступление 1988 года, передал Клюев С. С., пос. Новокемский Вашкинского района. БИХМ 1440 н/в

232 • Кринка

Первая половина XX в.

В форме усеченного конуса, широкая горловина с отогнутым валиком, на тулове черные пятна. Глина, вытягивание, обжиг, обварка. 12x15x14,1

Место бытования – д. Бекренево Георгиевского сельсовета. Экспедиция музея, август 1988 года.

БИХМ 1446 н/в

233 • Кринка

Первая половина XX в.

В форме усеченного конуса, горловина слегка утолщенным неравномерным валиком. На тулове черные пятна. Глина, вытягивание, обжиг, 9,6x15,8x15,2

Место бытования – д. Болона Георгиевского сельсовета. Экспедиция музея. 1988 года.

БИХМ 1447 н/в

234 • Горшочек (кринка)

Первая половина XX в.

Округлой формы, сильно суженый у основания. Горловина с треугольным валиком и остатками крепления ручки. Полива зеленоватого цвета. Глина, вытягивание, полива (следы), обжиг. 11,6x16,2x15,9

Место бытования – д. Бекренево Георгиевского сельсовета. Экспедиция музея, август 1988 года.

БИХМ 1448 н/в

235 • Кринка

Первая половина XX в.

В форме усеченного конуса, широкая горловина с слегка отогнутым валиком. Глина, вытягивание, обжиг. 9,7x13x13,2

Место бытования – д. Бекренево Георгиевского сельсовета. Экспедиция музея, август 1988 года.

БИХМ 1449 н/в

236 • Блюдо (латка)

Конец XIX – начало XX в.

На круглом плоском основании со слегка выступающим поддоном, стенки сильно расширены к горловине, горловина с широким отогнутым валиком. Внешняя часть сверху и внутренняя сторона покрыты темно-вишневой поливой. Глина, вытягивание, полива, обжиг. 10x22,3x22,3

Место бытования – д. Бекренево Георгиевского сельсовета, экспедиция музея, август 1988 года.

БИХМ 1450 н/в

237 • Кринка

Первая половина XX в.

Мастер – Толматова А. П. (1912–1972), Визьменский сельсовет.

На небольшом слегка выступающем поддоне. Шаровидной формы, сужено в придонной части. Горловина с отогнутым утолщенным валиком. Глина, вытягивание, полива, обжиг. 14,7x19,2x19,7

Место бытования – Визьменский сельсовет. Экспедиция музея, август 1988 года.

БИХМ 1451 н/в

238 • Кринка

Первая половина XX в.

Стенки плавно расширяются к центру и поднимаются прямо к горловине. Внешняя сторона вверху и внутренняя сторона покрыты серо-коричневой поливой. Глина, вытягивание. полива, обжиг. 9x15,8x14,9

Место бытования – д. Онева Пиксимова-ского сельсовета Вашкинского района (бывший Белозерский район). Экспедиция музея, май 1988 года.

БИХМ 1462 н/в

239 • Корчага

Конец XIX – начало XX в.

Яйцевидной формы на круглом плоском основании, горловина со слегка отогнутым валиком. Сбоку трубчатый длинный слив. Около слива пометы «ДВ ПК СК» печатными буквами. Глина вытягивание, гравировка, обжиг, обварка. 30,6x25,9x22,6

Место бытования – д. Болона Георгиевского

сельсовета, экспедиция музея, август 1988 года.
БИХМ 1463 н/в

240 • Горшок (кринка)

Начало XX в.
Округлой формы. Стенки плавно расширяются к плечикам. Горловина с утолщенным слегка отогнутым валиком. Глина, вытягивание, обжиг. 11,3x13,3x13,3
Место бытования – д. Урицкое (Аристово) Панинского сельсовета. Экспедиция музея, август 1988 года.
БИХМ 1467 н/в

241 • Кринка цедильная (подойник)

Конец XIX – первая половина XX в.
В форме усеченного конуса на круглом плоском основании. Горловина с широким валиком. Сбоку в верхней части трубчатый, расширенный на конец носик. Глина, вытягивание, обжиг. 12,6x16,5x16,2
Место бытования – д. Рогозино Панинского сельсовета. Экспедиция музея, август 1988 года.
БИХМ 1468 н/в

242 • Рукомойник

Начало XX в.
Шаровидной формы, на круглом слегка выступающем поддоне. Горловина с прямым слегка утолщенным валиком. С 2 трубчатыми носиками. На плечиках орнамент из волнистой и пунктирных линий. Глина, вытягивание, полива, обжиг. 12,8x21,8x11,3
Место бытования – д. Боярская Георгиевского сельсовета. Экспедиция музея, август 1988 года.
БИХМ 1501 н/в

243 • Пивник (корчага)

Начало XX в.
Шаровидной формы, сильно расширен в верхней части и сужен к узкой горловине со слегка отогнутым скошенным утолщенным валиком. В верхней части поднятый вверх трубчатый носик. Глина, вытягивание, обжиг, обварка. 31x32x32
Место бытования – д. Берег Паршинского сельсовета Вашкинского района (бывший

Белозерский район). Экспедиция музея 1988 год.
БИХМ 1502 н/в

244 • Корчага

Начало XX в.
Яйцевидной формы с широкой круглой горловиной с утолщенным валиком. У основания круглое сквозное отверстие. Глина, вытягивание, обжиг. 28,5x31x31,3
Место бытования – г. Белозерск. Поступление 1988 года.
БИХМ 1545 н/в

245 • Кувшин (корчага)

Первая половина XX в.
Мастер – Алексеев Корнил Алексеевич (1886–1956), д. Васьково Визьменского сельсовета
Округлой формы. Стенки плавно расширяются к плечикам и сужены к горловине. Узкая невысокая горловина с валиком. Вверху трубчатый узкий носик, поднятый кверху. На плечиках орнамент в виде косой насечки. Глина, вытягивание, гравировка, обжиг, обварка. 35,5x32x32,5
Место бытования – д. Климшин Бор Визьменского сельсовета, экспедиция музея, август 1989 года.
БИХМ 2091 н/в

246 • Кувшин (корчага)

Конец XIX – начало XX в.
Яйцевидной формы с плоским круглым основанием, горловина со слегка отогнутым валиком. Сбоку трубчатый носик. На плечиках 2 рельефные линии. Глина, вытягивание, обжиг, обварка. 27x24x23
Место бытования – д. Перхлойда Визьменского сельсовета. Экспедиция музея, август 1989 года.
БИХМ 2092 н/в

247 • Кувшин

Конец XIX – начало XX в.
Яйцевидной формы, с круглым плоским основанием, со сглаженными плечиками, узкой горловиной с отогнутыми краями, с утолщенным валиком и оттянутым сливом. Сбоку ручка (утрачена). Глина, вытягивание,

лощение, обжиг восстановительный (задымление). 20,6х16,8х16,2

Место бытования – Климшин Бор Визьменского сельсовета. Экспедиция музея, август 1989 года.

БИХМ 2093 н/в

248 • Горшок

Конец XIX – начало XX в.

В форме усеченного конуса, стенки расширены от основания сверху и сужены у плечиков к горловине. Горловина с небольшим валиком. Глина, вытягивание, обжиг, обварка. 13,5х19х19

Место бытования – д. Климшин Бор Визьменского сельсовета.

БИХМ 2094 н/в

249 • Подойник

Конец XIX – начало XX в.

В форме усеченного конуса с круглым основанием, стенки переходят в плечики и к широкой горловине. Сбоку широкий трубчатый носик, загнутый сверху. На плечиках орнамент из косой насечки и 2 рельефных линий. Глина, вытягивание, гравировка, полива (следы), обжиг. 16,7х28,8х24,5

Место бытования – Климшин Бор Визьменского сельсовета. Экспедиция музея, август 1989 года.

БИХМ 2095 н/в

250 • Кринка

Конец XIX – начало XX в.

В форме усеченного конуса, широкая горловина со слегка отогнутым венчиком. Глина, вытягивание, обжиг, обварка. 15х17х17

Место бытования – д. Климшин Бор Визьменского сельсовета. Экспедиция музея, август 1989 года.

БИХМ 2096 н/в

251 • Кувшин (корчага)

Конец XIX – начало XX в.

Округлой формы, стенки почти прямые, расширены у плечиков и сужены к горловине. Горловина со слегка отогнутым венчиком. Сбоку на плечиках трубчатый носик (утрачен). В верхней части тулова 4 полосы крестообразной насечки. Глина, вытягивание,

гравировка, обжиг, обварка. 36,2х25х25,1

Место бытования – д. Буброво Артюшинского сельсовета. Поступление 1989 года.

БИХМ 2097 н/в

252 • Творильня (розлив, кринка)

Первая половина XX века.

Шарообразная, горловина с круглым утолщенным венчиком и отогнутым валиком. Полива красно-коричневого цвета. глина, вытягивание, полива, обжиг. 24,4х34,8х35

Место бытования – Белозерский район. Поступление 1989 года.

БИХМ 2098 н/в

253 • Масленка (кринка)

Начало XX в.

На круглом основании, стенки сильно расширены к горловине. Сбоку короткая прямая круглая ручка, расплющенная на конце. Глина, вытягивание, обжиг. 5,1х17,3х14,4

Место бытования – д. Сухооежино Вашкинского района (бывший Белозерский район). Экспедиция музея, октябрь 1989 года.

БИХМ 2240 н/в

254 • Кубышка, бутылка под масло (кувшин)

Первая половина XX в.

На круглом слегка выступающем поддоне, каплевидной формы. Плечики покатые профилированы. Шея высокая цилиндрическая, горловина с отогнутым наружу венчиком. На плечиках и шее полива желто-коричневого цвета. Глина, вытягивание, полива, обжиг. 23,6х14,7х14,8

Поступление 1978 года. Из собрания историко-краеведческого кружка средней школы № 2.

БИХМ 2682 н/в

255 • Латка

Конец XIX – начало XX в.

Округлой формы, стенки слегка выпуклые. Горловина с отогнутым закругленным венчиком. Глина вытягивание, обжиг. 6,4х19,6х19,7

Место бытования – г. Белозерск, поступление 1991 года.

БИХМ 2683 н/в

256 • Поддонник

Конец XIX – начало XX в.

На круглом плоском основании с невысокими прямыми стенками. Внутренняя часть покрыта черной поливой. Глина, вытягивание, полива, обжиг. 4,1x19,1x19,5

Место бытования – г. Белозерск. Поступление 1991 года.

БИХМ 2684 н/в

257 • Бочонок пивной

Конец XIX в.

Двудонный бочонкообразной формы коричневого цвета, блестящий. Одно донце плоское, с кольцевидным поддоном, другое донце выпуклое с кольцевидным поддоном, на стенке по центру восьмигранная горловина с круглым отверстием. На донце клеймо «16 1879». Глина, вытягивание, гравировка, полива, обжиг. 24,2x16,3x18,4

Место бытования – д. Ямская Глушковского сельсовета, Поступление 1991 года.

БИХМ 2685 н/в

258 • Пивник (кувшин)

Начало XX в.

Яйцевидной формы, горловина узкая с плоским валиком. Сбоку на плечиках трубчатый слив (утрачен). На тулове черные пятна, на плечиках помета «КХ». Глина, вытягивание, обжиг, обварка. 29x29x29,5

Место бытования – с. Зубово Шольского сельсовета, экспедиция музея, октябрь 1992 года.

БИХМ 3124 н/в

259 • Латка

Конец XIX – начало XX в.

На круглом плоском основании, стенки сильно расширены кверху, в верхней части слегка выпуклые. Горловина широкая с прямым слегка выступающим внутрь венчиком и с желобом по верху. Глина, вытягивание, обжиг. 8,5x21,5x21,6

Поступление 1978 года. Из собрания историко-краеведческого кружка средней школы № 2.

БИХМ 3125 н/в

260 • Кувшин

Начало XX в.

Мастер – Фирсов Александр, с. Ковжа.

На плоском широком основании, почти цилиндрической формы. Тулово сужено у горловины. Горловина с широким слегка отогнутым валиком с вдавленными полосками. Трубчатый изогнутый носик соединен с горловиной плоской дугообразной перемычкой. Глина, вытягивание, лощение, обжиг восстановительный. 55x35,5x34

Место бытования – с. Маэкса Куноньского сельсовета. Поступление 1996 года.

БИХМ 3699 н/в

Белозерская керамика
конца XIX – середины XX века

Каталог

Автор статьи Н. М. Лопатенко
Каталог Н. М. Лопатенко, Т. В. Богомолова
Фотографии Л. А. Кривчанская, Н. М. Лопатенко

ООО «Издательский Дом Вологжанин»
Отпечатано в типографии «Альфа-принт»
Тел./факс: (8172) 79-51-99, 21-18-59

