



К. ФАБЕРЖЕ

МОСКВА



Фирма К. Фаберже основана въ С.-Петербургѣ въ 1843 году г. Г. Фаберже, и въ слѣдствіи перешла въ собственность настоящаго владѣльца, потомственнаго почетнаго гражданина К. Фаберже.

Московское отдѣленіе фирмы существуетъ съ 1887 года.

Фирма К. Фаберже удостоена чести поставлять ко Двору Ихъ Императорскихъ Величествъ и всѣхъ членовъ Императорской Фамили, а также многихъ иностранныхъ Коронованныхъ Особъ.

Фабрика фирмы съ 1-го іюня значительно расширена и представляетъ собою въ этомъ родѣ едва-ли не самое крупное по размѣрамъ учрежденіе въ Имперіи.

Издѣлія фирмы, съ самаго ея основанія, получили извѣстность благодаря изяществу и прекрасной работѣ и удостоились слѣдующихъ наградъ:

Золотой медали на Всероссийской Выставкѣ въ Москвѣ въ 1882 году.

Золотой медали въ Нюрнбергѣ въ 1885 году.



К. ФАБЕРЖЕ.

ПРИДВОРНЫЙ ЮВЕЛИРЪ.

ЗОЛОТЫЯ, БРИЛЛИАНТОВЫЯ
И
СЕРЕБРЯНЫЯ ИЗДѢЛІЯ.

МОСКВА.

Кузнецкій Мостъ, домъ Санъ-Галли.

МОСКВА.

Тиво-литографія Высочайше утвержденнаго Т-ва И. И. Кушнеревъ и №,
Шмеповская ул., соб. домъ.

1893.

Дозволено цензурою. Москва, 22 мая 1893 г.

К. ФАБЕРЖЕ. Придворный ювелирь, Москва.

Появление настоящего преисъ-куранта находить себѣ объясненіе въ тѣхъ многочисленныхъ запросахъ касательно издѣлій фирмы, коими провинціальная Россія все чаще и чаще обращается къ намъ. Не имѣя возможности въ простой корреспонденціи дать достаточно ясное представленіе о различныхъ предметахъ нашей торговли, и желая имѣть съ тѣмъ удовлетворить иногороднихъ корреспондентовъ, мы предприняли настоящее изданіе, снабженное иллюстраціями и приблизительными цѣнами. Этимъ путемъ мы надѣемся войти въ болѣе тѣсныя сношенія съ тѣми изъ нашихъ покупателей, которые, живя въ провинціи, лишены возможности лично посѣтить магазинъ и ознакомиться съ нашимъ выборомъ.

Мы не рассчитываемъ включить въ настоящій преисъ-курантъ все то огромное разнообразіе предметовъ, какое доступно лишь личному непосредственному ознакомленію. Узкія рамки преисъ-куранта не позволяютъ намъ останавливаться на подробностяхъ, — мы могли представить здѣсь лишь самое существенное, и притомъ въ типичныхъ рисункахъ. Сверхъ того, мы обращаемъ вниманіе публики на обстоятельства, на ряду съ прочими влияющія на нѣкоторое несовершенство нашего выбора съ тѣмъ, что имѣется въ преисъ-курантѣ:

- 1) Издѣлія нашей фирмы часто подвергаются измѣненіямъ въ зависимости отъ причудливыхъ требованій моды, вслѣдствіе чего ежедневно поступаютъ изъ продажу новыя фасоны.
- 2) Многіе изъ лучшихъ фасоновъ не могутъ здѣсь быть помѣщаемы изъ опасенія поддѣлки со стороны конкурентовъ.

Издѣлія нашей фирмы изготовляются на собственной нашей фабрицѣ изъ матеріаловъ самаго высокаго достоинства. Лучшіе художники, работающіе единственно для насъ, доставляютъ фирмѣ рѣдкое разнообразіе изящныхъ рисунковъ, которые могутъ поспорить съ прекраснѣйшими произведеніями въ той же области нашихъ иностранныхъ конкурентовъ. Въ количественномъ отношеніи мы позволимъ себѣ подчеркнуть дѣйствительно громадный выборъ всякаго рода вещей изъ серебра, золота и брилліантовъ всѣхъ фасоновъ, кончая самыми послѣдними. Что же касается качества нашихъ издѣлій, то достаточно будетъ познакомить уважаемыхъ нашихъ покупателей съ следующими тремя основаніями, которыя мы неустанно проводимъ въ теченіе многолѣтней нашей дѣятельности.

Всѣ рисунки взяты съ натуры представляются болѣе ясными и близкими къ дѣйствительности, если смотрѣть на нихъ черезъ лупу.

К. ФАБЕРЖЕ. Придворный ювелирь, Москва.

- 1) Мы безусловно не доставляемъ недоброкачественныхъ товаровъ, другими словами, всякій предметъ, будь его стоимость не выше одного рубля, изготовляется съ должной тщательностью и прочностью.
- 2) Мы стараемся,—и въ этомъ наши покупатели всегда могутъ убѣдиться лично,—по мѣрѣ возможности предлагать публикѣ въ большомъ количествѣ исключительно новые образцы. Предметы старые, вышедшіе изъ моды, не остаются въ магазинѣ: они собираются всѣ и разъ въ году переплавляются.
- 3) Мы стремимся изготовлять наши товары такимъ образомъ, чтобы цѣнность приобретеннаго предмета вполне соответствовала затраченной суммѣ, иначе говоря, мы продаемъ наши издѣлія настолько дешево, насколько это допускается добросовѣстнымъ выполніемъ работы.

Разнообразію рисунковъ и фасоновъ вполне отвѣчаетъ разнообразіе цѣнъ. Мы одинаково имѣемъ въ виду потребности высшихъ классовъ общества и интересы средняго сословія, и потому заботимся столько же объ удовлетвореніи роскошными и дорогими предметами самаго утонченнаго вкуса, сколько и о томъ, чтобы изготовленіемъ недорогихъ и доступныхъ по цѣнѣ издѣлій итти на встрѣчу хозяйственнымъ нуждамъ и интересамъ лицъ небогатыхъ.

Всѣ серебряныя издѣлія нашей фирмы, исключая столоваго серебра, дѣлаются 88 пробы, хотя продаются по цѣнамъ серебра 84 пробы.

Руководство при заказахъ.

Свѣдѣнія и объясненія. Всѣ желаемыя свѣдѣнія и объясненія, имѣющія отношенія къ издѣліямъ нашей фирмы, равно и цѣны на нихъ, доставляются нами по требованію немедленно.

Заказы, требованія и задатки. Наша фабрика приспособлена такимъ образомъ, что мы въ состояніи выполнить всякое возложенное на насъ порученіе. Заказы исполняются со всевозможной аккуратностью, въ одинаковой степени какъ самыя незначительныя, такъ и наиболѣе крупныя и сложныя. Всякаго рода починки золотыхъ, брилліантовыхъ и серебряныхъ вещей исполняются съ точностью и безъ замедленія.

Точно также фирма принимаетъ старыя брилліантовыя вещи въ передѣлку на новѣйшіе фасоны.

Квитанціи, выдаваемыя при личныхъ заказахъ, обеспеченныхъ внесеніемъ задатка, имѣютъ силу въ теченіе 12 мѣсяцевъ со дня поступленія заказа.

Въ случаѣ, если при полученіи заказа какой-нибудь изъ требуемыхъ предметовъ временно вышелъ, уважаемые покупатели немед-

Всѣ рисунки сняты съ натуры представляются болѣе ясными и близкими къ действительности, если смотрѣть на нихъ черезъ лупу.

К. ФАБЕРЖЕ. Придворный ювелирь, Москва.

ленно извѣщаются, когда приблизительно они могутъ получить заказанное. Вмѣстѣ съ тѣмъ, не ожидая полученія недостающихъ предметовъ, мы высылаемъ тѣ, которые оказались на-лицо, если о противномъ не было въ заказѣ специальной оговорки.

Во избѣжаніе недоразумѣній, покорнѣйше просимъ обозначать требуемый товаръ со всею возможною точностью и указывать приблизительныя цѣны.

Точно также, мы покорнѣйше просили бы, въ интересахъ аккуратной и своевременной доставки требуемаго, обозначать по возможности точно и отчетливо адресъ и фамилію заказчика.

Во всѣхъ заказахъ и требованіяхъ, посылаемымъ почтой, гг. заказчики благоволятъ приложить сумму въ размѣрѣ стоимости требуемыхъ предметовъ, съ прибавкою за пересылку, или же, во избѣжаніе расходовъ по пересылкѣ денегъ, поручить выслать съ наложеніемъ платежа.

При требованіи вещей, подлежащихъ выполнению на заказъ, покорнѣйше просимъ выслать задатокъ въ размѣрѣ $\frac{1}{3}$ части стоимости заказа.

Отправка и страховка товаровъ, предназначенныхъ въ провинцію, идетъ за счетъ покупателей.

Обмѣнъ и возвращеніе товаровъ. Мы всегда готовы обмѣнить или вернуть обратно купленную у насъ вещь, за исключеніемъ слѣдующихъ случаевъ:

- 1) Если вещь приняла видъ поношенной.
- 2) Если со дня покупки прошло столько времени, что предметъ вышелъ изъ моды.
- 3) Если вещь сдѣлана на заказъ или передѣлана по порученію заказчика.
- 4) Если товаръ возвращенъ съ наложеннымъ платежомъ.

Прейсъ-курантъ. Настоящій прејсъ-курантъ, снабженный необходимыми иллюстраціями, мы высылаемъ всѣмъ желающимъ безплатно и будемъ весьма обязаны тѣмъ изъ нашихъ покупателей, которые любезно сообщать намъ адреса лицъ, желающихъ ознакомиться съ настоящимъ изданіемъ.

Адресъ для писемъ:

Москва, Кузнецкій Мостъ, д. Санъ-Галли.

Для телеграммъ: Москва Фаберже.

Телефонъ № 1173.

Всѣ рисунки свѣты съ натуры представляются болѣе ясными и близкими къ действительности, если смотрѣть на нихъ чрезъ лупу.



Внутренний вид зала в имении М. П. Шереметьева в Могиле.

МОСКВА. ФАБРИКА К. ФАБЕРЖЕ. ВЪ МОСКВѢ.



Видъ одного отдѣленія фабрики К. ФАБЕРЖЕ, въ Москвѣ.

Всѣ помѣщенные рядомъ предметы сняты съ натуры и въ натуральную величину.

К. ФАБЕРЖЕ. Придворный ювелирь, Москва.

1. Брошка изъ полированной золотой проволоки, съ одной буквой 3 р. 50 к.
Имѣются въ готовомъ видѣ всѣ буквы, русскія и французскія.
Такія же, съ двумя буквами въ видѣ монограммы, могутъ быть приготовляемы исключительно по заказу 7 р. — к.
2. Брошка изъ матоваго золота съ четырьмя гранатами, или, по желанію, съ бирюзами. 13 „ 50 „
3. Брошка изъ матовой крученой золотой проволоки 12 „ — „
4. Брошка изъ матоваго золота съ бирюзой или, по желанію, съ гранатомъ. 12 „ — „
5. Брошка изъ матоваго золота, рубчатая 13 „
6. Брошка изъ матоваго золота, съ накладнымъ сучкомъ въ три граната, или, по желанію, съ бирюзой или жемчугомъ. 14 „ 50 „
7. Брошка вогнутая изъ матоваго золота съ подковкой изъ сафировъ или рубиновъ 15 „
8. Брошка изъ круглой матовой проволоки съ буквой М, съ двумя сафирами 20 „
Такія же, съ другими буквами, могутъ быть изготовляемы исключительно по заказу по той же цѣнѣ.
9. Брошка матовая съ тремя висячими гранатами или лунными камнями 24 „ — „
10. Брошка изъ массивной матовой крученой проволоки 23 „ — „
11. Брошка вогнутая съ гравировкой, изъ матоваго золота, съ сучкомъ, съ бирюзой и съ розами . 26 „ — „
12. Брошка-сучекъ изъ матоваго золота съ тремя жемчужинами 24 „ — „
13. Брошка изъ матоваго золота съ тремя сафирами. 33 „ — „
14. Брошка изъ золотой, круглой проволоки, съ висячимъ сердечкомъ изъ луннаго камня . . . 35 „ — „
15. Брошка изъ матоваго золота съ однимъ сафиромъ. 35 „ — „

Всѣ рисунки представляются болѣе ясными и близкими къ дѣйствительности, если смотрѣть на нихъ черезъ лупу.



1



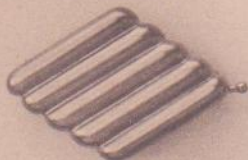
2



3



4



5



6



7



8



9



10



11



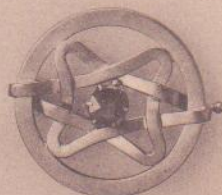
12



13



14



15

Губерск

Всѣ помѣщенные рядомъ предметы сняты съ натуры и въ натуральную величину.

К. ФАБЕРЖЕ. Придворный ювелирь, Москва.

16. Брошка изъ полированного золота съ висячимъ гранатомъ и съ розами.	24 р.
17. Брошка сердцевидная изъ полированного золота съ сафирами и луннымъ камнемъ	33 „
18. Брошка матовая съ сучкомъ, изъ гранатъ и розъ.	35 „
19. Брошка изъ матоваго битаго золота, съ бирюзами и жемчужинами по краямъ и съ брилліантомъ посрединѣ	35 „
20. Брошка матовая, легкой ажурной работы, съ жемчужиной и сафирами.	38 „
21. Брошка изъ розъ, съ двумя жемчужинами, нѣжной, тонкой работы.	38 „
22. Брошка изъ массивнаго матоваго золота, съ желудемъ изъ гранатъ и розъ	40 „
23. Брошка въ видѣ сучка съ трефомъ, съ сафирами и брилліантами	45 „
Такая же, съ рубиномъ и брилліантами	50 „
24. Брошка съ крыльшками изъ матоваго золота, съ двумя гранатами и розами.	55 „
25. Брошка „Солнце“ съ семью брилліантами	80 „
26. Брошка „Ландышъ“ съ золотымъ стебелькомъ и висячими (дрожащими) цвѣточками ландыша изъ брилліантовъ.	87 „
Такия же, отъ 50 р. до	2000 „
27а. Брошка изъ матоваго золотого кольца и съ цвѣткомъ изъ брилліантовъ.	100 „

Всѣ рисунки представляются болѣе точными и близкими къ дѣйствительности, если смотрѣть на нихъ чрезъ лупу.



16



17



18



19



20



21



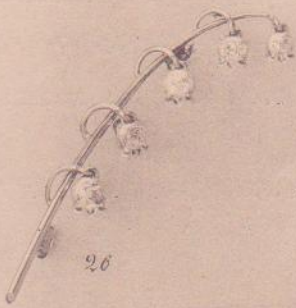
22



23



24



26



27

Пасе́чык.
17

Всѣ помѣщенные рядомъ предметы сняты съ натуры
и ВЪ НАТУРАЛЬНУЮ ВЕЛИЧИНУ.

- | | |
|---|--------|
| 27. Брошка изъ тонкаго золотого бруска, съ двумя брилліантами | 140 р. |
| 28. Брошка изъ золотой круглой матовой проволоки, съ сафиромъ и 2 брилліантами. | 115 „ |
| 29. Брошка изъ тонкой золотой изогнутой проволоки, съ двумя брилліантами и тремя висячими жемчужинами . | 175 „ |
| 30. Брошка въ видѣ кольца, съ 7 сафирами и брилліантами на окружности. | 215 „ |
| 31. Кулонъ (подвѣсокъ на шею), съ жемчужинами и брилліантами | 290 „ |
| 32. Кулонъ изъ золотого ободка, съ тремя свободно висящими крупными брилліантами. | 345 „ |
| 33. Кольцо золотое, съ двумя сафирами и брилліантами . . | 400 „ |
| 34. Кольцо золотое съ рубиномъ, окруженнымъ брилліантами | 400 „ |
| 35. Кольцо золотое съ сафиромъ и брилліантомъ | 150 „ |
| 36. Кольцо трэфъ съ рубиномъ, сафиромъ и брилліантомъ . | 55 „ |
| Большой выборъ всевозможныхъ колець на разныя цѣны. | |
| 37. Браслетъ въ видѣ мягкой подвижной цѣпи изъ брилліантовъ и сафировъ | 1580 „ |

Всѣ рисунки представляются болѣе ясными и близкими къ дѣйствительности, если смотрѣть на нихъ чрезъ лупу.



27



28



30



31



33



32

34



35



36

Παρόψη

Всѣ помѣщенные рядомъ предметы сняты съ натур и въ натуральную величину.

К. ФАБЕРЖЕ. Придворный ювелирь, Москва.

38. Браслетъ изъ полированного массивнаго золота, съ однимъ крупнымъ брилліантомъ 295
39. Браслетъ изъ золотой панцирной цѣпи, съ четырьмя крупными брилліантами 440
40. Браслетъ изъ полированного золота, съ однимъ сафиромъ и однимъ рубиномъ, окруженными брилліантами 515
41. Браслетъ изъ матоваго золота, съ 9 брилліантами, расположенными въ одинъ рядъ 445
Такой же, съ брилліантами самаго высокаго качества. 545
42. Браслетъ изъ рубчататаго золота, съ подковой изъ брилліантовъ 450
Такой же, съ брилліантами самаго высокаго качества. 550
43. Браслетъ изъ тонкой золотой проволоки съ однимъ крупнымъ и нѣсколькими болѣе мелкими брилліантами вокругъ. 810
Брилліанты могутъ быть сняты и употребляемы въ видѣ брошки.
44. Браслетъ изъ тонкаго золота съ 3-мя брилліантами. 750
Такой же, съ брилліантами самаго высокаго достоинства 950
45. Браслетъ-цѣпь изъ матоваго золота, съ великолѣпнымъ сафиромъ, окруженнымъ крупными брилліантами. 3600
Сафиръ съ брилліантами могутъ быть сняты и употреблены въ видѣ брошки.

Всѣ рисунки представляются болѣе ясными и близкими къ дѣйствительности если смотрѣть на нихъ черезъ лупу.

5 p.

0 "

5 "

5 "

5 "

0 "

0 "

0 "

0 "

0 "

0 "

Ы

z



К. ФАБЕРЖЕ. Придворный ювелирь, Москва.

46. **Браслетъ** золотой полированный, проволочный съ буквой В. 8 р.
- Примѣчаніе.** По ошибкѣ фототипіи буква оказалась вернутой.
- Въ магазинѣ постоянно имѣются въ готовомъ видѣ браслеты со всеми буквами русскаго и латинскаго алфавита.
47. **Браслетъ** золотой матовый съ двумя сафирами и однимъ рубиномъ 36 р.
48. **Браслетъ** золотой матовый съ жженнымъ топазомъ и шестью розами въ видѣ трефа 38 „
49. **Браслетъ** золотой матовый съ тремя подковами изъ рубиновъ, сафировъ и брилліантовъ 60 „
50. **Браслетъ** золотой полированный съ двумя лунными камнями 33 „
51. **Браслетъ** золотой полированный съ сафиромъ, окруженнымъ брилліантами 100 „
52. **Браслетъ** матоваго золота, цѣпью, съ 3-мя лунными камнями, 2-мя сафирами, 3-мя рубинами и 2-мя брилліантами 90 „
53. **Браслетъ** матоваго золота, съ сафиромъ, двумя лунными камнями на концахъ и розами 80 „
54. **Браслетъ** матоваго золота, съ рубиномъ, сафиромъ и 4-мя брилліантами 80 „
55. **Браслетъ** матоваго золота, панцырный 43 „
- Такіе же, отъ 20 руб. до. 150 „
56. **Браслетъ** матоваго золота, гладкій, съ двумя сафирами и 6 розами 80 „
57. **Браслетъ** матоваго золота, гладкій, овальный 15 „ 75

Въ магазинѣ имѣются таме же: квадратные, шестиугольные, рифованные и витые на разныя цѣны.

Всеі рисунки представляются болѣе ясными и близкими къ дѣйствительности, если смотрѣть на нихъ черезъ лупу.

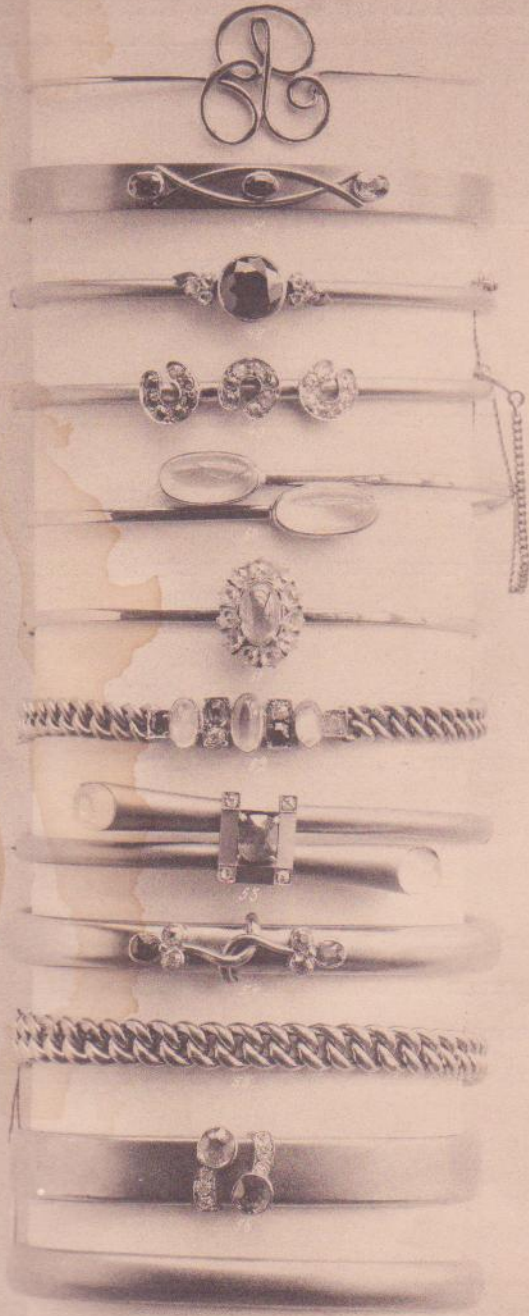
а.

р. —
ь пер

75

ына

з.



Всѣ помѣщенные рядомъ предметы сняты съ натуры
и ВЪ НАТУРАЛЬНУЮ ВЕЛИЧИНУ.

58. Цѣпочка для часовъ, короткая, изъ матоваго золота.	31
59. Цѣпочка для часовъ, изъ матоваго золота	28
60. Цѣпочка для часовъ, изъ полированного золота, пан- цирная	80
61. Цѣпочка для часовъ, изъ матоваго золота	30
62. Цѣпочка для часовъ, короткая, изъ матоваго золота	30

Постоянно большой и разнообразный выборъ всякаго рода часовъ, короткихъ и длинныхъ, различныхъ фасоновъ. Последніе часто мѣняются, тѣмъ не менѣе, мы имѣемъ возможность предложить нашимъ почтеннымъ покупателямъ всегда самыя послѣднія новости.

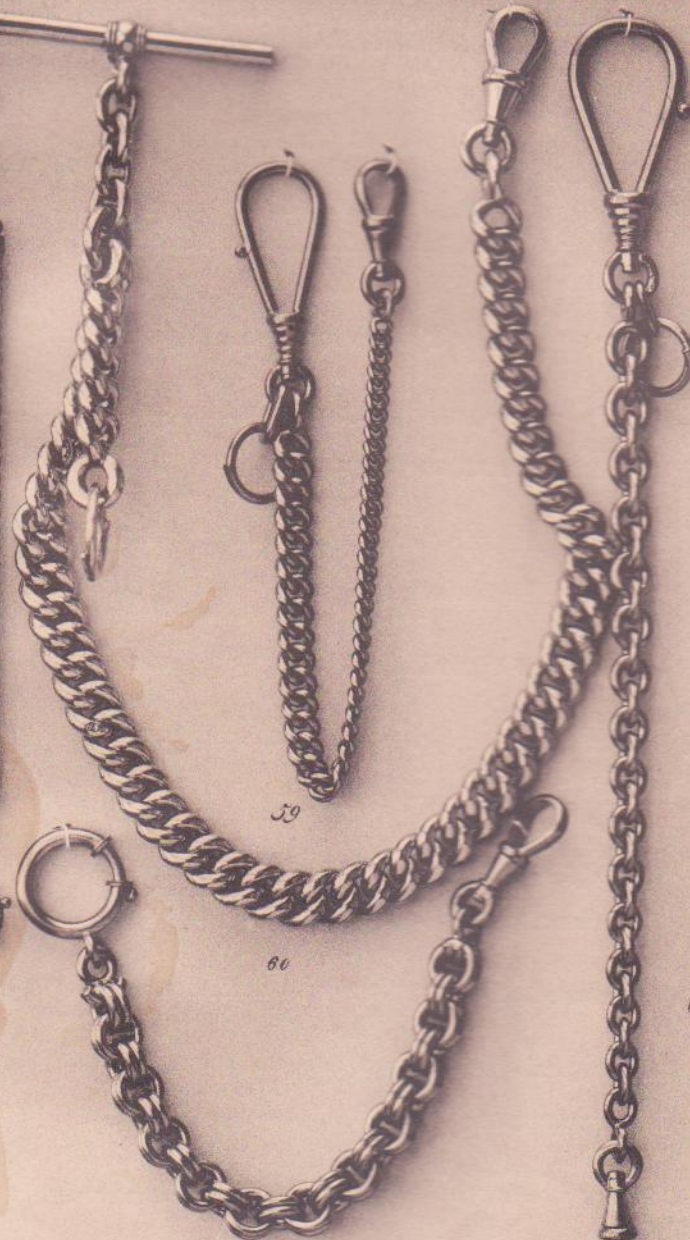
Всѣ рисунки представляются болѣе ясными и близкими къ дѣйствительности, если смотрѣть на нихъ чрезъ лупу.



58



59



60



62



61

OPENING

Фабрике

Всѣ помѣщенные рядомъ предметы сняты съ натуры
и въ НАТУРАЛЬНУЮ ВЕЛИЧИНУ.

63. Брошка-вѣтка, вся изъ превосходныхъ брилліантовъ. . . 1750 р.
64. Брошка съ однимъ крупнымъ брилліантомъ посрединѣ
и 10 меньшими по окружности. 4300 „
65. Брошка „Ландышъ“ съ свободными (дрожащими) цвѣт-
ками изъ брилліантовъ. 1100 „
- Такая-же, съ брилліантами самаго высокаго качества . 1600 „
66. Брошка съ сафиромъ громадной величины и съ брил-
ліантами 4100 „
67. Брошь „Маргаритка“ изъ брилліантовъ, прекрасной
художественной работы 1800 „
- Она же можетъ служить и въ качествѣ головной шпильки.
68. Серьги съ двумя прекрасными жемчужинами и съ
брилліантами. 2775 „
69. Серьги изъ крупныхъ очень чистыхъ брилліантовъ . . 2650 „

Всѣ рисунки представляются болѣе ясными и близкими къ дѣйствительности,
если взглянуть на нихъ чрезъ лупу.



63



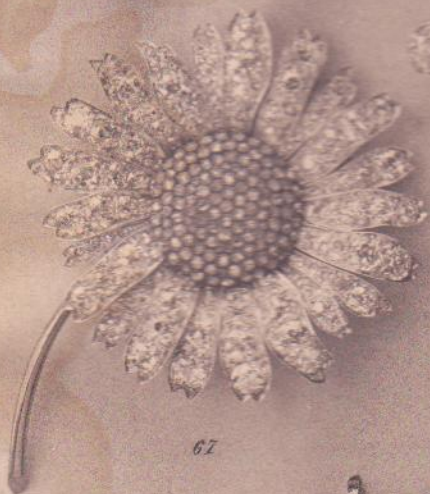
62



65



66



67



68



69

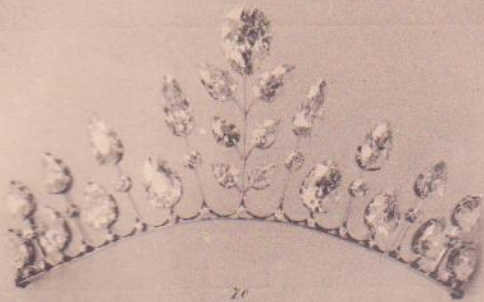
V. DEHARD

Габриэлла

Всѣ помѣщенные рядомъ предметы сняты съ натуръ
и УМЕНЬШЕНЫ ВЪ ДВА РАЗА.

70. Діадема изъ брилліантовъ грушевидной формы, вы-
сокаго качества, тонкой, изящной работы 10.300 р.
71. Шпилька головная, для греческой прически, изъ чер-
ной черепахи, съ брилліантами 2.150 „
72. Эгретъ съ перьями и семью брилліантами 600 „
73. Нитка изъ превосходныхъ брилліантовъ 6.000 „
- Брилліантовые нитки имѣются постоянно въ боль-
шомъ выборѣ, самыхъ разнообразныхъ цѣнъ, на-
чиная отъ 500 „
74. Шпилька головная съ однимъ сафиромъ, 5 жемчужи-
нами и брилліантами 1.450 „
- Можетъ быть употреблена и для греческой причес-
ки, а также на жабо.
- Такия-же шпильки можно имѣть на всѣ цѣны, отъ 300 „
75. Нитка изъ подвижной тонкой золотой цѣпи съ 27
брилліантами 390 „
-

Всѣ рисунки представляются болѣе ясными и близкими къ дѣйствительности,
если смотрѣть на нихъ черезъ луну.



20



21

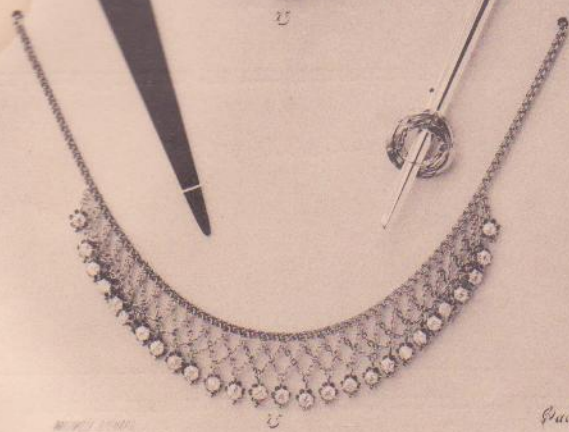


22

23



24



25

MADE IN FRANCE

Quinze

Бриллиантовая нитка снятая съ натуры
И ВЪ НАТУРАЛЬНУЮ ВЕЛИЧИНУ.

76.

Нитка изъ крупныхъ бриллиантовъ, ровнаго блеска и замѣчательно чистой воды. По величинѣ составляющихъ ея бриллиантовъ и по высокому достоинству ихъ, настоящая нитка представляетъ собою довольно рѣдкій экземпляръ, заслуживая особеннаго вниманія, какъ вещь, выступающая изъ ряда обыкновенныхъ.

Самый крупный нижній бриллиантъ, по желанію, можетъ быть снятъ и употребленъ въ видѣ брошки.

На рисункѣ нитка воспроизведена въ ея натуральную величину.

Цѣна—35.000 рублей.

Всѣ рисунки представляются болѣе ясными и близкими къ дѣйствительности, если смотрѣть на нихъ чрезъ лупу.



Thomas F. Fair

Harvard

К. ФАБЕРЖЕ. Придворный ювелирь, Москва.

77. Набалдашникъ изъ матоваго золота, тонкой чеканной работы въ стилѣ Людовика XVI	80 р.
78. Медальонъ выпуклый дамскій изъ матоваго золота, съ сафиромъ	65 .
79. Спичечница для шведскихъ спичекъ маленьк. формата изъ матоваго золота, чеканной работы.	40 .
80. Медальонъ мужской изъ матоваго рубчатого золота, съ алмандиномъ	34 .
81. Шпилька головная, изъ граната, съ золотымъ бантомъ и съ жемчужиной.	17 .
82. Пряжка для дамскаго пояса, оксидированнаго серебра весьма тонкой чеканной работы	45 .
83. Ножъ для разрѣзыванія бумаги, изъ серебра съ золотыми украшеніями и гранатомъ.	35 .
84. Карандашъ золотой, выдвижной	23 .
85. Портсигаръ изъ блестящаго золота, съ рубиномъ на пуговкѣ замка	160 .
86. Футляръ золотой (концехранитель) для обыкновеннаго карандаша	45 .
87. Запонки мужскія, вогнутыя, изъ матоваго золота	23 .
88. Запонки мужскія изъ матоваго битаго золота, съ сафирами	45 .
Большой выборъ золотыхъ запонокъ всевозможныхъ фасоновъ и на различныя цѣны.	
89. Флаконъ для духовъ, изъ матоваго гравированнаго золота, внизу сплюсненный, съ рубинами и розами	72 .
90. Мундштукъ изъ янтаря съ золотыми накладными украшеніями, съ двумя гранатами.	25 .
Мундштуки разныхъ размѣровъ, съ различными украшеніями изъ золота и драгоценныхъ камней, на всевозможныя цѣны.	
91. Пряжка двухсторонняя для сорти-де-баль, изъ матоваго битаго золота съ шестью гранатами въ формѣ вишенъ	75 .

Всѣ рисунки представляются болѣе ясными и близкими къ дѣйствительности если смотрѣть на нихъ черезъ лупу.



Engraver

УМЕНЬШЕНО НА ПОЛОВИНУ.

92.

О ВЪЕ Т Д'А Р Т.

Изображенная здѣсь въ уменьшеніи статуэтка представляетъ собою граціозное произведеніе искусства, одинъ изъ прелестнѣйшихъ образцовъ художественной работы и изящнаго вкуса.

Чаша съ дракономъ, расположенная наверху, сдѣлана изъ минерала нефрита, усыпаннаго жемчужинами и мелкими драгоценными камешками. Самая фигура высѣчена изъ довольно рѣдкого и дорогого камня—дымчатого топаза, перехваченнаго внизу серебрянымъ покрываломъ. Вся нижняя часть представляетъ четырехугольную колонну изъ краснаго мрамора, обвитую тонкой работы золотымъ ажуромъ, съ вкѣпленными въ него маленькими камнями.

Уменьшена на половину.

Цѣна 4000 рублей.

Всѣ рисунки представляются болѣе ясными и близкими къ дѣйствительности, если смотрѣть на нихъ чрезъ лупу.



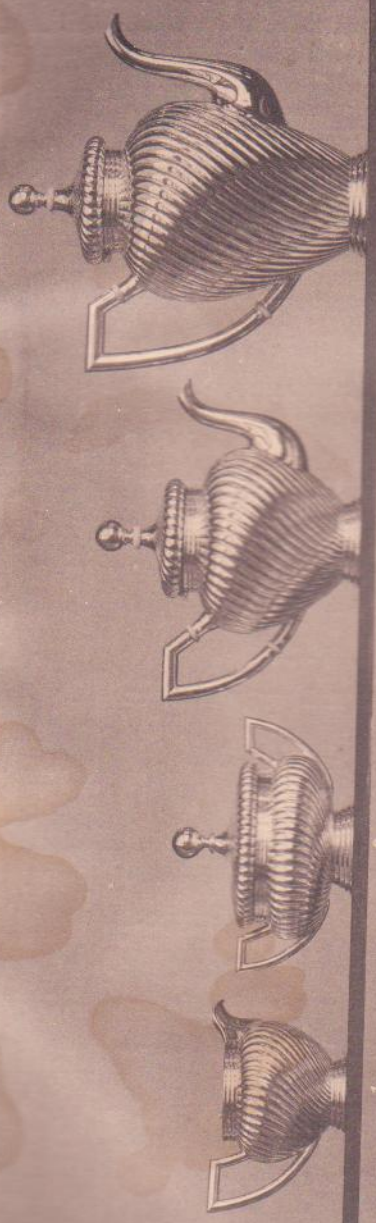
Всѣ представленныя здѣсь предметы сняты съ натуры и уменьшены въ 4¹/₂ раза.

К. ФАБЕРЖЕ. Придворный ювелирь, Москва.

1.	Молочникъ полированного серебра рубчатый . . .	25 р.
2.	Сахарница " " " . . .	60 "
3.	Чайникъ " " " . . .	80 "
4.	Кофейникъ " " " . . .	105 "
За весь сервизъ		270 р.
5.	Молочникъ изъ полированного серебра.	15 р.
6.	Сахарница " " " " " " "	35 "
7.	Чайникъ " " " " " " "	50 "
За весь сервизъ		100 р.
8.	Молочникъ матоваго серебра.	15 р.
9.	Сахарница " " " " " " "	40 "
10.	Чайникъ " " " " " " "	50 "
За весь сервизъ		105 р.
11.	Сахарница матовая съ рельефн. золочен. вѣнкомъ.	40 р.
12.	Чайникъ " " " " " " "	50 "
13.	Молочникъ " " " " " " "	20 "
За весь сервизъ		110 р.
14.	Молочникъ серебр. чеканный въ русскомъ стилѣ.	35 р.
15.	Сахарница " " " " " " "	65 "
16.	Чайникъ " " " " " " "	75 "
За весь сервизъ		175 р.

Всѣ сервизы продаются также и отдѣльными предметами, по вышеуказаннымъ цѣнамъ.

Всѣ рисунки представляются болѣе точными и близкими къ дѣйствительности, если смотрѣть на нихъ чрезъ лупу.



Spencer's Teapots

Spencer's Teapots

16

15

17

13

12

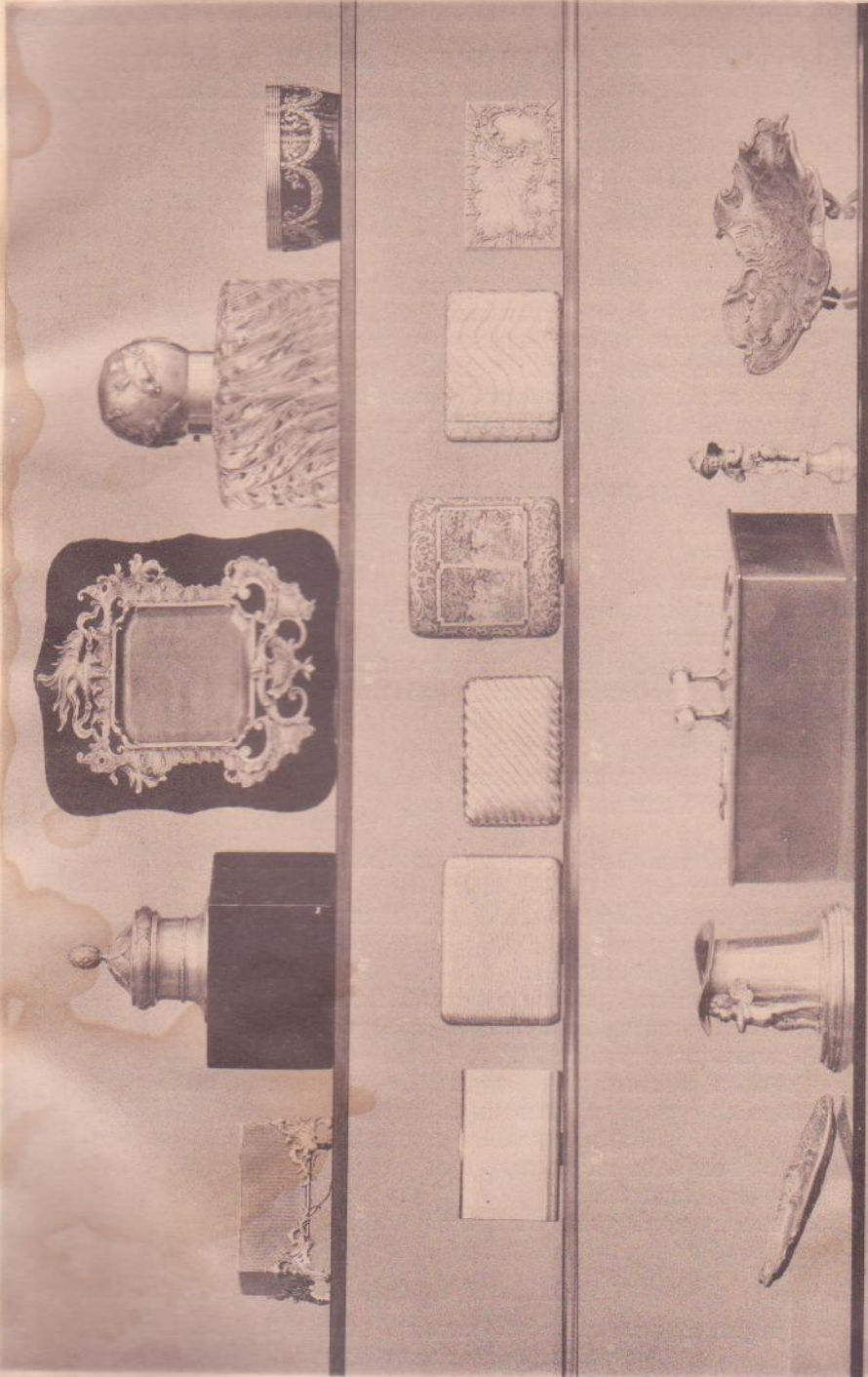
11

К. ФАБЕРЖЕ. Придворный ювелирь, Москва.

20. Спичечница глиняная въ два отдѣленія, на ножкахъ, чеканной работы	27 р.
21. Чернильница темнаго мрамора, съ оксидирован. крыш- кой, чеканной работы	68 „
22. Рамка плюшевая съ оксидированной накладной отдѣл- кой.	47 „
23. Чернильница хрустальная, рифованная, съ оксидированной крышкой, чеканной работы	65 „
24. Пепельница глиняная, съ серебрян. оксидированной от- дѣлкой, чеканной работы	32 „
25. Портъ-сигаръ матовый., серебрян.	21 „
26. Портъ-сигаръ изъ битаго серебра	26 „
27. Портъ-сигаръ серебрян. съ широкими рубцами.	21 „
28. Портъ-сигаръ сереб., съ художественной отдѣлкой, съ фигурами въ античномъ стилѣ.	78 „
29. Портъ-сигаръ оксидирован., чеканной работы	50 „
30. Ящикъ для марокъ чеканной работы, оксидиров.	40 „
31. Пепельница чеканной работы, оксидирован.	16 „
32. Бокаль для папиросъ въ видѣ цилиндра, съ фигуркой амура	53 „
33. Ящикъ для папиросъ и сигаръ, въ два отдѣленія, съ накладными словами „cigares“ и „cigarettes“ и съ ручкой изъ слоновой кости.	135 „
34. Печать въ видѣ фигурки купидона, оксидиров.	32 „
35. Пепельница оксидированн., чеканной работы	53 „

Всѣ рисунки представляются болѣе ясными и близкими къ дѣйствительности, если смотрѣть на нихъ чрезъ лупу.

Всѣ представленные рядомъ предметы сняты съ натуры и уменьшены въ 4½ РАЗА

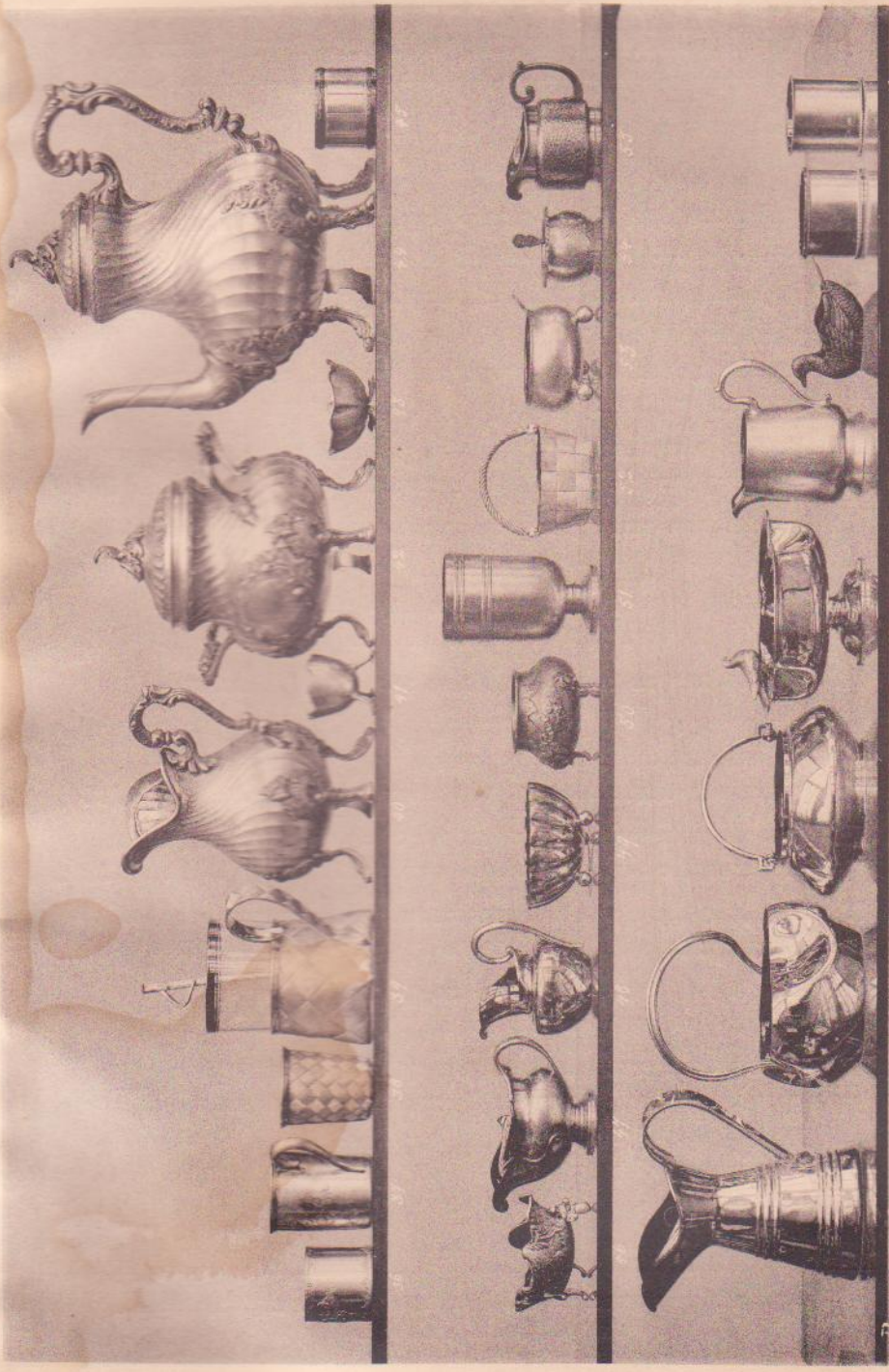


Parsons, 1910

К. ФАБЕРЖЕ. Придворный ювелирь, Москва.

36, 45, 62 и 63. Кольца для салфетокъ серебряныя, различныхъ фасоновъ и отдѣлокъ въ большомъ выборѣ, отъ 5 р. до	25 р.	— к.
37. Стананъ-чарка съ ручкой серебр., съ гравирован. амурами.	15 "	— "
38. Стананъ-чарка серебр. безъ ручки, плетеный.	11 "	— "
39. Подстаканникъ серебр. плетеный	32 "	— "
40, 42, 44 Сервизъ чайный большого размѣра, состоящій изъ трехъ предм.: чайника, сахарницы и молочника, художественной чеканной работы въ стилѣ Людовика XV, оксидированный, цѣна за весь сервизъ.	405 "	— "
Продается и отдѣльными предметами:		
Чайникъ	190 р.	
Сахарница	135 "	
Молочникъ	80 "	
41. Солонка въ формѣ полуяйца на куриныхъ ножкахъ, матовая	8 "	— "
43. Солонка въ видѣ цвѣтка, оксидированная.	9 "	— "
46. Солонка художеств. чеканной работы, въ стилѣ Людовика XV	25 "	— "
47. Молочникъ серебр., матовый.	20 "	— "
48. Молочникъ серебр. полированный	15 "	50 "
49. Солонка большая полированная, съ широкими рубцами	18 "	— "
50. Солонка чеканной работы въ стилѣ Людовика XV.	26 "	— "
51. Бокаль матовый	21 "	— "
52. Солонка серебр. крупная, въ видѣ плетеной корзинки съ ручкой.	21 "	— "
53. Солонка серебр. матовая	8 "	50 "
54. Солонка чеканной работы въ стилѣ Людовика XV.	12 "	— "
55. Молочникъ оксидирован. битаго серебра.	22 "	— "
56. Молочникъ полированный	45 "	— "
57. Сахарница съ вогнутыми боками и съ ручкой.	35 "	— "
58. Сахарница сер. полированная съ ручкой	31 "	— "
59. Сахарница серебр. полиров. съ вогнутыми боками и съ голубемъ на краю.	45 "	— "
60. Молочникъ матовый.	18 "	— "
61. Солонка въ видѣ утки, оксидированная, чеканной работы, съ ложкой.	17 "	— "

Всѣ рисунки представляются болѣе ясными и близкими къ действительности, если смотрѣть на нихъ черезъ лупу.

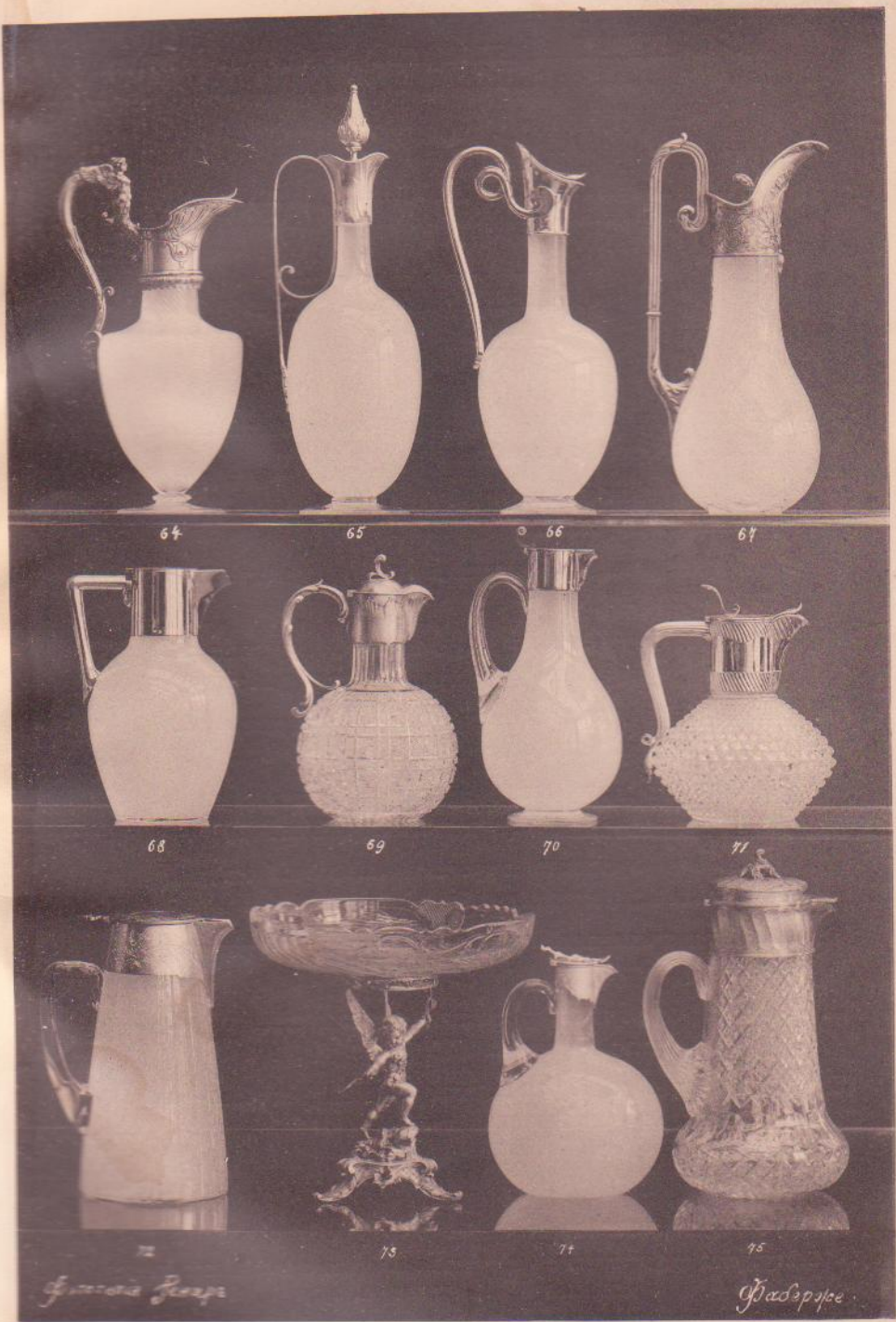


36
Drops

К. ФАБЕРЖЕ. Придворный ювелирь, Москва.

64. Графинъ для вина, рубчатого хрустала, съ оксидированной чеканной отдѣлкой.	120 р.
65. Графинъ для вина, изъ гладкаго хрустала, съ чеканной отдѣлкой	62 "
66. Графинъ для вина, изъ гравиров. стекла, съ полированной отдѣлкой изъ серебра	65 "
67. Графинъ для вина, изъ дорогого рѣзного хрустала, съ оксидированной чеканной отдѣлкой	150 "
68. Графинъ для вина, изъ гладкаго стекла, съ полированной серебряной отдѣлкой.	45 "
69. Графинъ для вина, изъ граненаго хрустала, съ оксидированной чеканной отдѣлкой.	105 "
70. Графинъ для вина, изъ гладкаго хрустала, съ полированной серебряной отдѣлкой.	35 "
71. Графинъ для вина, изъ граненаго хрустала, съ полированной отдѣлкой изъ рубчатого серебра.	105 "
72. Кувшинъ для пива и для воды, изъ гравированнаго хрустала, съ гравированной отдѣлкой.	52 "
73. Ваза для фруктовъ, на художественно исполненномъ пьедесталѣ, чашка граненаго хрустала	200 "
74. Графинъ для вина, изъ дорогого рѣзного хрустала, съ матовой гравированной отдѣлкой.	46 "
75. Кувшинъ для пива, молока, квасу и т. д., изъ граненаго хрустала, съ чеканной отдѣлкой изъ оксидированнаго серебра.	97 "

Всѣ рисунки представляются болѣе ясними и близкими къ дѣйствительности если смотрѣть на нихъ чрезъ лупу.



64

65

66

67

68

69

70

71

72

75

74

75

Горькая Роза

Вадарова

К. ФАБЕРЖЕ. Придворный ювелирь, Москва.

Всѣ помѣщенные рядомъ предметы сняты съ натуры

и УМЕНЬШЕНЫ ВЪ 7 РАЗЪ.

- | | |
|--|--------|
| 76. Ваза матоваго серебра, съ дельфиномъ и листьями, чеканной работы, съ гладкимъ хрусталемъ | 150 р. |
| 77. Ваза оксидированнаго серебра, чеканной работы, съ граненымъ хрусталемъ | 235 „ |
| 78. Ваза оксидированная, чеканной работы, съ граненымъ хрусталемъ | 240 „ |
| 79. Ведро для чистаго льду изъ граненаго хрусталя, ободокъ и ручка оксидированные, чеканной работы . | 100 „ |
| 80. Салатникъ изъ граненаго хрусталя съ гладкимъ ободкомъ полированнаго серебра | 58 „ |
| 81. Салатникъ изъ прекраснаго граненаго хрусталя съ оксидированнымъ ободкомъ чеканной работы. | 98 „ |
| 82. Чайница изъ граненаго хрусталя, съ двумя гладкими полированными крышками. | 75 „ |
| 83. Ваза оксидированная, чеканной работы, съ рисованнымъ хрусталемъ | 75 „ |
| 84. Ваза вся серебряная, роскошной художественной чеканки въ стилѣ Людовика XV. | 325 „ |
| 85. Салатникъ весь серебряный, полированный, глубоко-рифованный, съ чеканнымъ щиткомъ. | 155 „ |

Всѣ рисунки представляются болѣе ясными и близкими къ дѣйствительности, если смотрѣть на нихъ чрезъ лупу.



76

77

78

79

80

81

82

83

84

85

Лозанн. В. Рочаго

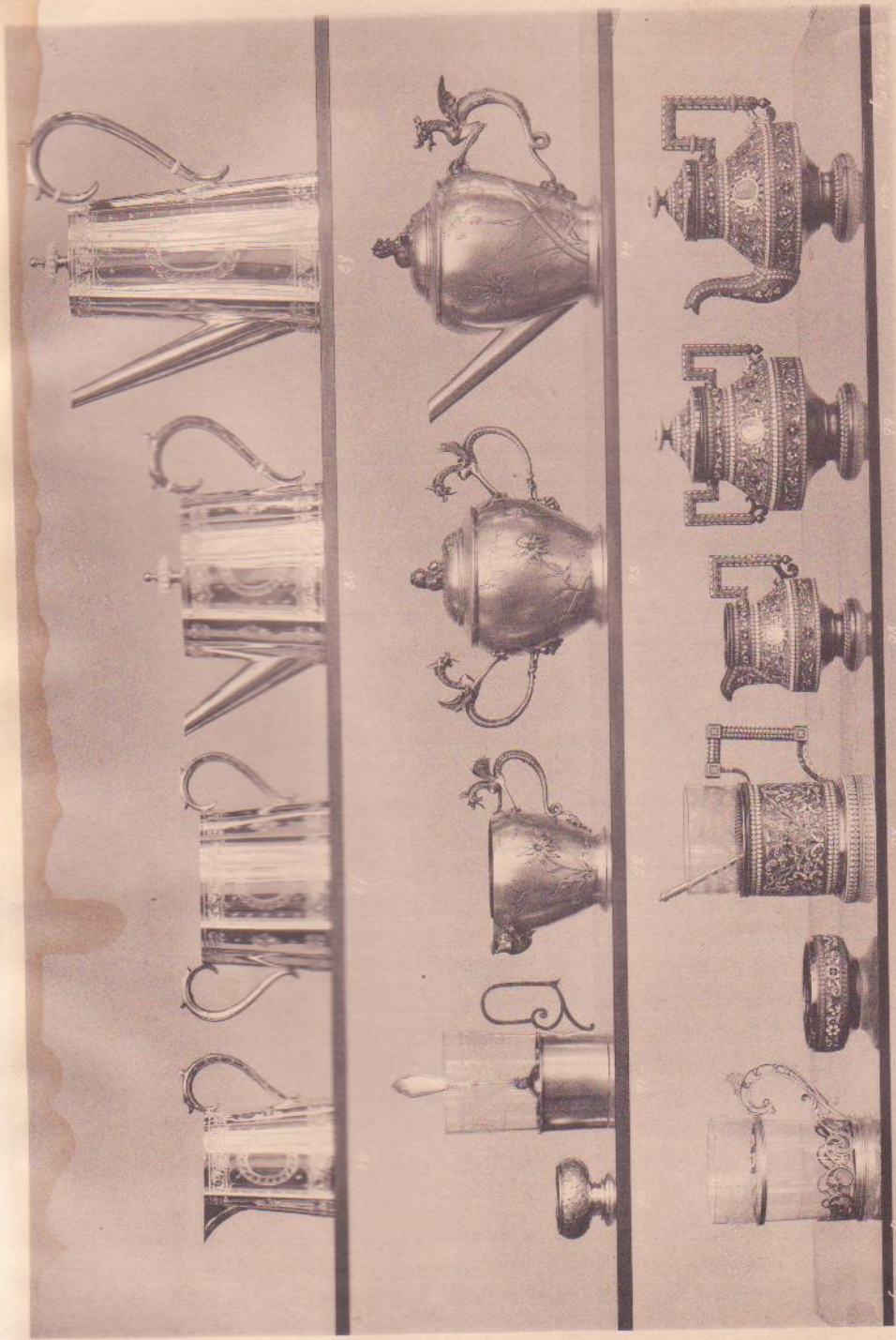
Родригес

К. ФАБЕРЖЕ. Придворный ювелирь, Москва.

Всѣ помѣщенные рядомъ предметы сняты съ натуры
и УМЕНЬШЕНЫ ВЪ 3 1/2 РАЗА.

86. Молочникъ	полиров. гравирован.	40 р.	— к.
87. Сахарница	" "	60 "	— "
88. Чайникъ	" "	90 "	— "
89. Кофейникъ	" "	110 "	— "
За весь сервизъ . . .		300 р.	— к.
92. Молочникъ	оксид. чекан., съ ручкой въ видѣ дракона	60 "	— "
93. Сахарница	" " " " "	125 "	— "
94. Чайникъ	" " " " "	140 р.	— к.
За весь сервизъ . . .		325 р.	— к.
98. Сахарница	золочен., матов. съ эмалью	65 "	— "
99. Молочникъ	" " " " "	35 "	— "
100. Чайникъ	" " " " "	90 р.	— к.
За весь сервизъ . . .		190 р.	— к.
90. Солонка	серебряная, чеканной работы	14 р.	— к.
91. Подстанникъ	серебр. гладкій, матов. (безъ ложки)	17 "	— "
"	такой же, гравированный "	19 "	— "
95. Подстанникъ	ажурный, чеканной работы, оксидированный.	29 "	— "
96. Солонка	серебряная, золоченая, съ эмалью.	21 "	— "
"	такія же, поменьше отъ . . .	8 "	50 "
97. Подстанникъ	серебряный, золоченый, съ эмалью (безъ ложки)	47 "	— "

Всѣ рисунки представляются болѣе ясными и близкими къ действительности, если смотрѣть на нихъ черезъ лупу.



К. ФАБЕРЖЕ. Придворный ювелирь, Москва.

- | | |
|---|--------|
| 101. Подсвѣчникъ въ видѣ художественно чеканнаго дракона со щиткомъ, оксидированный, за пару. | 260 р. |
| 102. Рамка серебр. чеканная, оксидированная, для кабинетныхъ портретовъ | 59 „ |
| 103. Вазочка для цвѣтовъ чеканная, оксидированная. | 65 „ |
| 104. Подсвѣчникъ серебр. въ 2 свѣчи, гладкій матовый, за пару. | 225 „ |
| 105. Вазочка для цвѣтовъ оксидированная, чеканной работы, съ 3-мя ручками | 67 „ |
| 106. Рамка оксидиров. роскошной чеканной работы, для кабинетныхъ портретовъ, съ серебряной ножкой | 195 „ |
| 107. Подсвѣчникъ гладкій матовый, за пару. | 58 „ |
| 108. Спичечница для шведскихъ спичекъ съ пепельницей, гладкая, полиров., на 4-хъ чекан. матов. ножкахъ | 35 „ |
| 109. Спичечница глиняная для кабинетныхъ спичекъ, съ амуромъ оксидированнымъ. | 45 „ |
| 110. Прессъ-папье въ видѣ чеканнаго оксидированнаго медвѣдя на мраморномъ пьедесталѣ | 98 „ |
| 111. Чернильница чеканная, оксидированная, въ стилѣ Людовика XVI, на мраморномъ пьедесталѣ, съ серебр. чеканнымъ ободкомъ, на 4 чеканныхъ ножкахъ | 240 „ |
| 112. Печать въ видѣ чеканной оксидирован. фигурки | 53 „ |
| 113. Корзина для визитныхъ карточекъ, чеканная, оксидированная, съ 2-мя ручками. | 90 „ |
| 114. Боченокъ для папирозъ оксидиров. чекан., съ амуромъ. | 60 „ |
| 115. Корзина для визитн. карточекъ, оксидиров., чеканная. | 95 „ |
| 116. Бюварь кожаный съ серебряной оксидированной чеканной доской, на 4-хъ чеканныхъ ножкахъ | 150 „ |
| 117. Лампочка для зажиганія сигаръ, чеканная, оксидиров. | 35 „ |
| 118. Прессъ-бюварь серебряный, полирован., рифованный. | 22 „ |
| 119. Корзина для визитныхъ карточекъ, трехъ-угольная, чеканная, оксидиров., на 3-хъ чеканныхъ ножкахъ. | 145 „ |

Всѣ рисунки представляются болѣе ясными и близкими къ дѣйствительности, если смотрѣть на нихъ чрезъ лупу.



101

102

103

104

105

106

107



108

109

110

111

112

113



114

115

116

117

118

G. Sadler & Co.

Всѣ помѣщенные рядомъ предметы сняты съ натуры
и УМЕНЬШЕНЫ ВЪ 8 РАЗЪ.

120. *Objet d'art*, четырехгранное въ видѣ памятника на бѣломъ мраморномъ пьедесталѣ, съ четырьмя рамками по бокамъ для визитныхъ карточекъ, вся верхняя часть серебряная оксидированная, съ чеканной фигурой 260 р.
121. Кубокъ призовый, гладкій полированный съ чеканной лошадкой на крышкѣ, на 4-хъ подковахъ 150 „
122. Бокаль на мраморномъ пьедесталѣ, украшенномъ оксидированнымъ фьзодкомъ въ античномъ жанрѣ 675 „
123. Ваза для цвѣтовъ оксидированная, чеканной работы, съ дельфинами и листьями, изъ граненаго хрустала 215 „
124. Кувшинъ для воды, пива и т. д. чеканный, оксидированный, внутри позолоченный 180 „
125. Зеркало въ оксидированной чеканной рамѣ на чеканныхъ ножкахъ 465 „
126. Альбомъ съ оксидированной доской художественной чеканной работы на 4-хъ чеканныхъ оксидированныхъ ножкахъ 425 „
- Альбомы попроче и поменьше отъ 135 „ и дор.

Всѣ рисунки представляются болѣе ясними и близкими къ дѣйствительности, если смотрѣть на нихъ чрезъ лупу.



180

181

182

183

184



185



186

James C. Brown

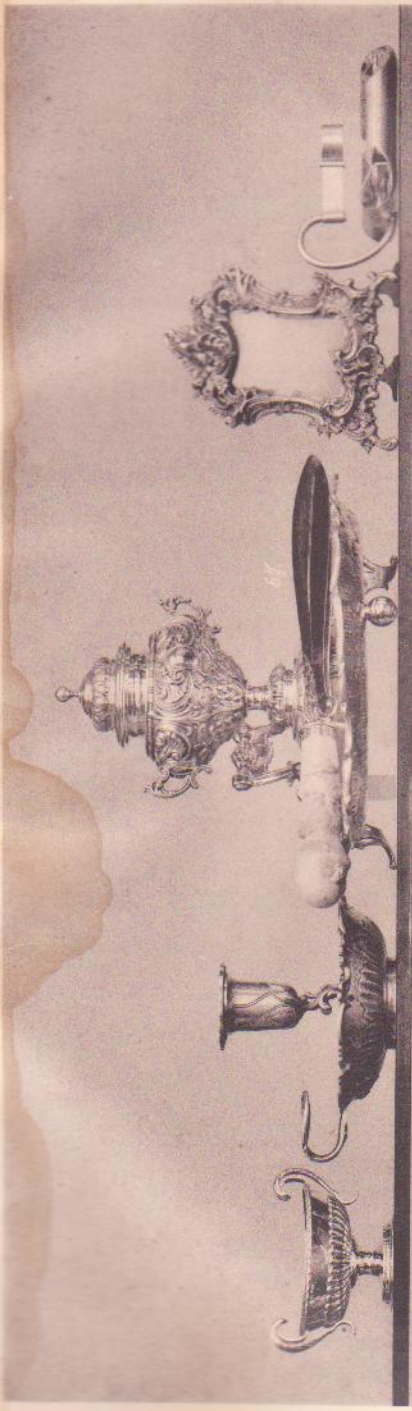
Parquise

К. ФАБЕРЖЕ. Придворный ювелирь, Москва.

Всѣ помѣщенные рядомъ предметы сняты съ натуры
и УМЕНЬШЕНЫ ВЪ 5 РАЗЪ.

64. Пепельница рифованная, полиров., съ чеканными ручками.	35 р.	
65. Подсвѣчникъ чеканный, оксидирован.	за пару 165 „	
66. Чернильница роскошной чеканки, оксидиров., на под- ставкѣ	165 „	
67. Ножъ для разрѣзыванія бумаги, съ ручкой изъ слоно- вой кости, роскошн. отдѣлки, лезвіе серебрян.	40 „	
68. Рамка для фотограф., чекан., оксидиров.	49 „	
69. Подсвѣчникъ гладкій, матовый	за пару 60 „	
70. Прессъ-бюваръ рифованный, полированный	22 „	
71. Ножъ для разрѣзыв. бумаги, съ серебр. полирован. ри- фован. ручкой и лезвіемъ изъ слонов. кости	30 „	
72. Подставка для ручекъ, съ ручкой для пера и каранда- шемъ, рифов., полиров. (3 вещи)	35 „	
73. Чернильница изъ рифован. хрусталя, въ полирован. ри- фованной оправѣ.	40 „	
74. Ножъ для разрѣзыв. бумаги, весь серебрян., съ рифов. полированной ручкой	30 „	
75. Ящикъ для марокъ, рифован., полирован., съ тремя отдѣ- леніями изъ дерева	30 „	
72, 73, 74 и 75, по желанію, продаются вмѣстѣ, въ видѣ письменнаго прибора, состоящаго изъ шести предметовъ, въ футлярѣ.		150 „

Всѣ рисунки представляются болѣе ясными и близкими къ дѣйствительности,
если смотрѣть на нихъ чрезъ лупу.



87
88
89
90
91
92
93
94
95
96
97
98
99
100

101

102

103

104

105

106

107

108

109

110

111

112

113

114

115

116

117

118

119

120

121

122

123

124

125

126

127

128

129

130

131

132

133

134

135

136

137

138

139

140

141

142

143

144

145

146

147

148

149

150

151

152

153

154

155

156

157

158

159

160

161

162

163

164

165

166

167

168

169

170

171

172

173

174

175

176

177

178

179

180

181

182

183

184

185

186

187

188

189

190

191

192

193

194

195

196

197

198

199

200

201

202

203

204

205

206

207

208

209

210

211

212

213

214

215

216

217

218

219

220

221

222

223

224

225

226

227

228

229

230

231

232

233

234

235

236

237

238

239

240

241

242

243

244

245

246

247

248

249

250

251

252

253

254

255

256

257

258

Handwritten text in the top right corner.

Handwritten text in the bottom right corner.

К. ФАБЕРЖЕ. Придворный ювелирь, Москва.

Всѣ помѣщенные рядомъ предметы сняты съ натуры
и УМЕНЬШЕНЫ ВЪ 1¹/₂ РАЗА.

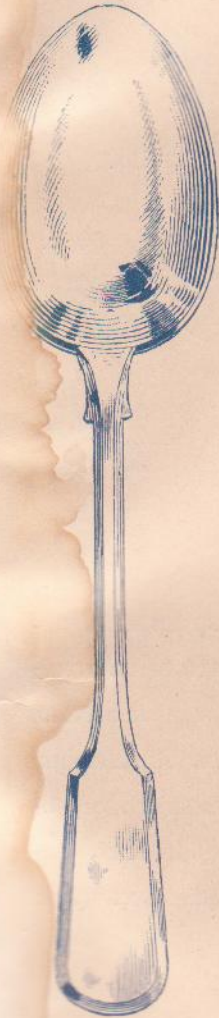
Столовое серебро гладкое, обыкновеннаго фасона,

1. Ложки столовыя, гладкія,	за дюжину	60 р.
2. Ножи столовые, гладкіе, со стальными лезвіями, за дюж.		57 „
3. Вилки столовыя, гладкія,	„	60 „
4. Ложки десертныя гладкія	„	33 „
5. Ножи десертные гладкіе, съ серебр. лезвіями, .	„	62 „
6. Вилки десертныя гладкія,	„	33 „
7. Ложечки чайныя, гладкія,	„	19 „
8. Ложечки кофейныя, гладкія,	„	17 „

Всѣ указанная выше цѣны относятся ко времени печатанія настоящаго прейсъ-куранта. Цѣны эти не постоянныя, такъ какъ стоятъ въ зависимости отъ колебанія курса и измѣненія стоимости серебра. При опредѣленіи цѣнъ принять въ расчетъ средній вѣсъ столоваго серебра, но, при желаніи, можно получить серебро болѣе тяжелое или легкое, съ соразмѣрнымъ измѣненіемъ въ цѣнѣ.

Соусныя ложки и лопатки см. стр. 47 и 49.

Всѣ рисунки представляются болѣе ясными и близкими къ дѣйствительности, если смотрѣть на нихъ чрезъ лупу.



С. 1817



рис. Ю.Ц.

ФАБЕРЖЕ МОСКВА



К. ФАБЕРЖЕ. Придворный ювелирь, Москва.

Всѣ помѣщенные рядомъ предметы сняты съ натуры
и УМЕНЬШЕНЫ ВЪ 1¹/₂ РАЗА.

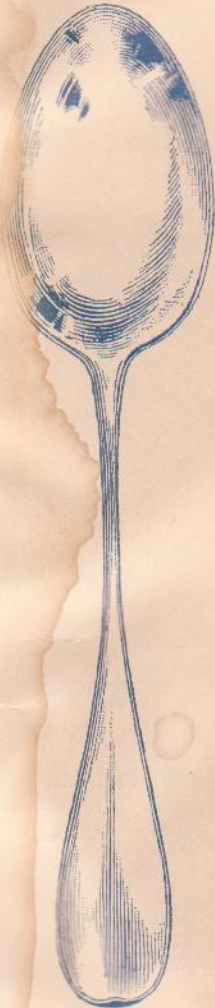
Столовое серебро гладкое, американскаго фасона.

9. Ложки столовыя, гладкія	за дюж.	60 р.
10. Ножи столовые, гладкіе, со стальными лезвіями. "	"	57 "
11. Вилки столовыя, гладкія.	"	60 "
12. Ложки десертныя, гладкія.	"	33 "
13. Ножи десертные гладкіе съ серебрян. лезвіями. "	"	62 "
14. Вилки десертныя гладкія.	"	33 "
15. Ложечки чайныя, гладкія.	"	19 "
16. Ложечки кофейныя, гладкія	"	17 "

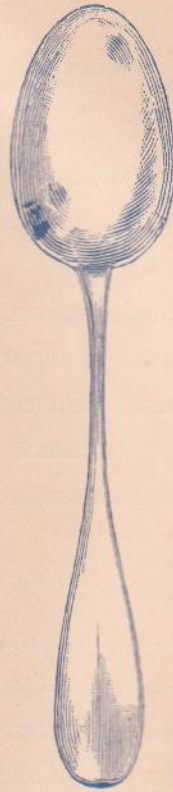
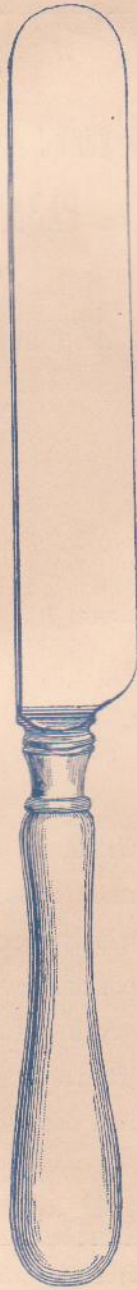
Всѣ указанныя выше цѣны относятся ко времени печатанія настоящаго прейсъ-куранта. Цѣны эти не постоянныя, такъ какъ стоятъ въ зависимости отъ колебанія курса и измѣненія стоимости серебра. При опредѣленіи цѣны принять въ расчетъ средній вѣсъ столоваго серебра, но, при желаніи, можно получить серебро болѣе тяжелое или легкое, съ соразмѣрнымъ измѣненіемъ въ цѣнѣ.

Соусныя ложки и лопатки см. стр. 47 и 49.

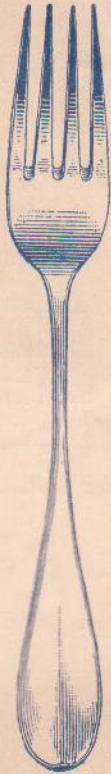
Всѣ рисунки представляются болѣе ясными и близкими къ дѣйствительности, если смотрѣть на нихъ чрезъ лупу.



Л. РЕНАТ



ФАБЕРЖЕ



Всѣ помѣщенные рядомъ предметы сняты съ натуры
и УМЕНЬШЕНЫ ВЪ 1¹/₂ РАЗА.

Столовое серебро чеканное въ стилѣ Людовика XV, № 1.

17. Ложки столовыя, чеканной работы.	за дюж.	118 р.
18. Ножи столовые, со стальн. лезвіями.	"	69 "
19. Вилки столовыя.	"	114 "
20. Ложки десертныя, чеканной работы.	"	76 "
21. Ножи десертные, съ серебряными лезвіями.	"	62 "
22. Вилки десертныя, чеканной работы.	"	62 "
23. Ложечки чайныя, чеканной работы.	"	38 "
24. Ложечки кофейныя, чеканной работы.	"	30 "

Столовое серебро въ стилѣ Людовика XV отличается художественной отдѣлкой и тонкой работой. Всѣ предметы этого серебра дѣлаются преимущественно съ полированными концами и оксидированными ручками, что придасть имъ извѣстную красоту и изящество; однако, по желанію, можно ихъ также дѣлать и матовыми. Въ всѣмъ этомъ серебрѣ вообще превышаетъ обыкновенный.

Всѣ рисунки представляются болѣе ясными и близкими къ дѣйствительности если смотрѣть на нихъ черезъ лупу.



ОРЕНАЛЬ



ФАБЕРЖЕ



Всѣ помѣщенные рядомъ предметы сняты съ натуры
и УМЕНЬШЕНЫ ВЪ 1½ РАЗА.

Столовое серебро чеканное, № 2.

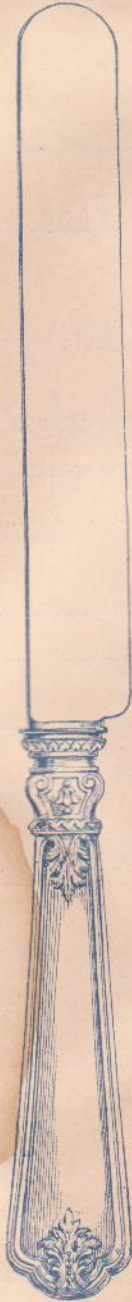
25. Ложки столовыя, чеканныя.	за дюж.	123 р.
26. Ножи столовые, со стальными лезвіями.	”	69 ”
27. Вилки столовыя, чеканныя.	”	100 ”
28. Ложки десертныя, чеканныя	”	81 ”
29. Ножи десертныя, съ серебряными лезвіями.	”	67 ”
30. Вилки десертныя, чеканныя.	”	67 ”
31. Ложечки чайныя, чеканныя.	”	38 ”
32. Ложечки кофейныя, чеканныя.	”	30 ”

Столовое серебро чеканное № 2 отличается художественной отдѣлкой и тонкой работой. Всѣ предметы этого серебра дѣлаются преимущественно съ полированными концами и оксидированными ручками, что придасть имъ известную красоту и изящество; однако, по желанію, можно ихъ также дѣлать и матовыми. Въсѣ этого серебра вообще превышаетъ обыкновенный.

Всѣ рисунки представляются болѣе ясными и близкими къ дѣйствительности, если смотрѣть на нихъ чрезъ лупу.



С. ПЕТЕРС



ФАБЕРЖЕ

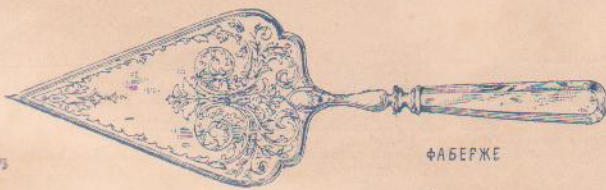
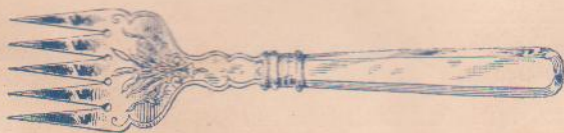
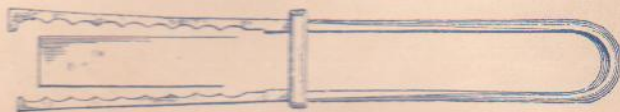
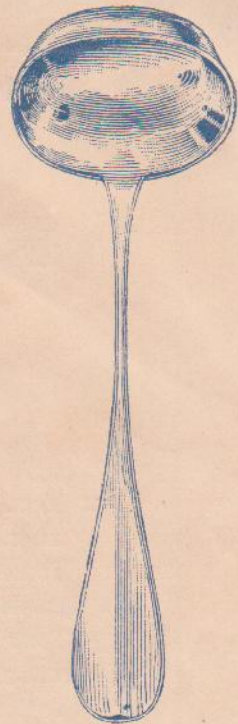
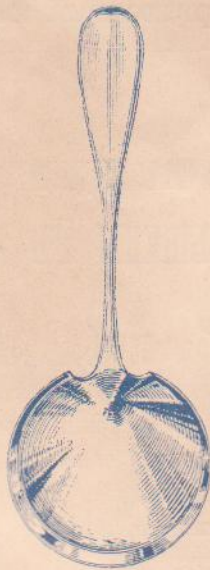
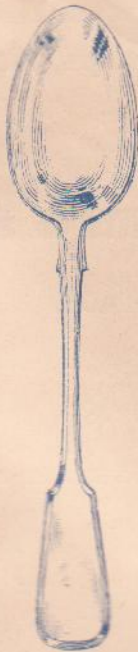


Всѣ помѣщенные рядомъ предметы сняты съ натуры
и УМЕНЬШЕНЫ ВЪ 3 РАЗА.

Столовое серебро, мелкое.

33. Ложка разливная гладкая, обыкновеннаго фасона за шт.	17 р.
34. Ложка для соуса, гладкая, обыкновеннаго фасона, большая. за штуку	9 "
35. Лопатка для ягодъ гладкая	15 "
36. Ложка для соуса, гладкая, американскаго фасона, за шт.	9 "
37. Ложка разливная, гладкая, американскаго фасона, за шт.	17 "
38. Ножъ для рыбы, гравированный } за пару	44 "
42. Вилка для рыбы, гравированная }	44 "
Тоже, поменьше	38 "
39. Лопатка для рыбы, гравированная.	27 "
40. Ковшикъ для соуса, гладкій, большой, американскаго фасона. за шт.	12 "
Тоже, поменьше.	10 "
41. Щипцы для спаржи, гладкіе.	33 "
43. Щипцы для пикблей, ручка изъ слоновой кости, за шт.	15 "
44. Лопатка для пирога гравированная. за шт.	25 "

Всѣ рисунки представляются болѣе точными и близкими къ действительности, если смотрѣть на нихъ чрезъ лупу.



С. ПЕРИЧЪ

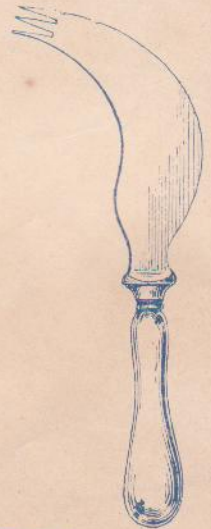
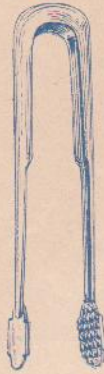
ФАБЕРЖЕ

Всѣ помѣщенные рядомъ предметы сняты съ натуры
и УМЕНЬШЕНЫ ВЪ 3 РАЗА.

Столовое серебро, мелкое.

45 и 45 а. Салатный приборъ, состоящій изъ вилки и ложки, гладкій, за приборъ.	32 р.
Тоже, другихъ рисунковъ	25 -
46. Ярлычки для вина, чеканные, за шт.	10 -
Тоже, попроче, за шт.	5 -
47. Ситка для чаю, обыкповен. фасона, большая.	8 -
Тоже, поменьше.	6 -
48. Вилка для сельдей, гладкая, большая.	7 -
Тоже, поменьше.	5 -
49. Лопатка для масла, гладкая, большая.	10 -
Тоже, поменьше.	6 -
50. Щипцы для сахару	8 -
Тоже, поменьше.	6 -
51. Вилка для сардинокъ, гладкая.	6 -
Тоже, поменьше.	5 -
52. Лопатка для мороженого, гладкая, большая	15 -
Тоже, поменьше, отъ 9 р. до	12 -
53. Вилка для лимона, обыкпов. фасона, за шт.	3 -
54. Ложка для варенья, гладкая, за шт.	7 -
55. Совеко для чаю, большой, за шт.	5 -
Тоже, поменьше.	3 -
56. Ножъ для сыру, со стальнымъ лезвиемъ.	6 -
57. Щипцы для льду, съ чеканными лапками, большіе.	27 -

Всѣ рисунки представляются болѣе ясными и близкими къ действительности, если смотрѣть на нихъ чрезъ лупу.



ОБЛОЖКА

СЕРВИЗ



