



Le Fouilleur

Le magazine de la détection-loisir



Numismatique

Identifier un poids monétaire facilement

Militaria :

Le Signalwerfer, dit le « Chandeller »
Nouveau : identifications MILITARIA

Numismatique :

Les poids dénéraux et piles à godet
Nouveau : identifications de POIDS L'empereur Domitien

Prospection :

Conseils d'un archéologue pour mieux détecter :
la prospection pédestre ou « Field Walking »
Identifications de vos découvertes
Trouvailles et sorties des quatre coins de France



Nouveaux disques SEF pour XP
donnez un coup de jeune à vos 4.6 kHz et 18 kHz

GOLDEN MASK : les détecteurs les plus puissants arrivent en France !



APRES LES MAGAZINES ET LE FORUM, DÉCOUVREZ NOTRE MAGASIN :



LA BOUTIQUE DU FOUILLEUR

- Les prix les plus compétitifs du marché !
- Vous trouvez moins cher, on s'aligne !*
- **Facilités de paiements jusqu'à 20 fois**
- Formation offerte pour chaque détecteur acheté
- **Démonstration de détecteurs sur place**
- Accueil de qualité, accès & parking aisés
- **25 ans d'expérience dans la détection**
- Importateur Garrett / Detech / T² / Tesoro...
- Conseils de passionnés avant et après l'achat
- Service après-vente de qualité
- **Plus de 2000 clients satisfaits en 2008 !**
- Commande 7 j/7 au 06.25.90.52.21
- Livraison 48h France & Etranger (livraison 24h, nous contacter)
- Boutique internet avec paiement sécurisé :



Testez votre futur détecteur avant d'acheter

400 détecteurs en stock livrés chez vous en 48 h
Livraison 24H possible.

www.lefouilleur.fr

MAGASIN OUVERT TOUTE L'ANNEE !

Boutique fermée le samedi 27 juin. Nous tiendrons un stand ce jour là au Rallye de Lamarche sur Saone (21).

La Boutique du Fouilleur
Z.A. de la butte aux grès
15B rue du Pont d'Avignon
Arpajon - 91290

**PRIX DES DETECTEURS
en couverture**

☎ 01.60.83.45.49
☎ 06.25.90.52.21 (7 j/7)

www.lefouilleur.fr

Ouvert du mardi au samedi de 10 h à 12 h et de 14 h 30 à 17 h et sur RDV le lundi.

* voir conditions sur www.lefouilleur.fr Ensemble Respectons la loi 89-900 et protégeons le patrimoine archéologique



SOMMAIRE N° 28

EDITO

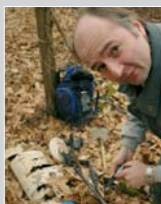
Chers amis lectrices, lecteurs, prospectrices et prospecteurs

J'ai l'honneur de vous annoncer que le « temple » de la détection française sera ouvert dès le 01 septembre 2009, comprenant 110 mètres carrés dédiés à la détection de loisir et professionnelle, un sublime showroom de 26 mètres carrés, 3.500 mètres carrés de terrain plat - le rêve pour les tests de matériels avant achats - des parcours de détection, des formations pour bien utiliser les détecteurs de métaux courants ou adaptés aux grandes profondeurs et les radars de sol. Certes, cet édifice et ses annexes ne seront pas consacrés au culte d'une quelconque divinité, mais bien aux appareils de détection et à leur utilisation ! A 20 minutes de notre boutique actuelle, notre nouvelle enseigne sera toujours située dans le département de l'Essonne, très précisément à Chalo-Saint-Mars (91780), à proximité d'Etampes. Nous vous communiquerons son adresse dans le prochain numéro. Nous conserverons les mêmes numéros de téléphone et la même disponibilité qui a fait du Fouilleur le numéro 1 de la vente de détecteur de métaux.

Dans le présent numéro de votre magazine, vous découvrirez encore une fois vos rubriques habituelles : Prospection (Les identifications ; 2 boursées pour Monpensier ; Sortie du 11 mai dans le département 79 ; Boursée mémorable ! ...) ; Numismatique (Les poids monétaires) ; Militaria (Au temps de la Guerre de 14 : le Signalwerfer, dit le « Chandelier ») ; Matériel (GOLDENMAX, les détecteurs les plus puissants du marché ; Nouveaux disques SEF pour détecteurs XP) ; Histoire (Domitien - Titus Flavius Domitianus - empereur de 81 à 96 après J.-C.) ; Archéologie (Comment utiliser au mieux son détecteur de métaux - suite).

Merci à vous pour la confiance que vous nous témoignez au fil de la parution des numéros de ce magazine.

Bon poêlage, saine lecture et surfez nombreux sur notre site !



GAËL GUILLEMIER
Directeur
de publication
redaction@lefouilleur.com

Les GOLDEN MASK arrivent à peine en France à la Boutique du Fouilleur qu'ils font déjà beaucoup parler d'eux car ils sont annoncés comme les détecteurs les plus puissants du marché ! Rendez-vous en page 24 pour le test



Le team 78 à son apogée !
Identifications de vos trouvailles
Nouvelles & nouveautés de la détection
2 boursées pour Monpensier
Prospection dans les vignes du Gard
Après midi sympa avec GRAAL en Dordogne
Sortie du 11 mai dans le département 79
Boursée mémorable !
Ouverture de notre nouvelle boutique sur 3600 m² !
TEAM 95 : « les 48h de la poêle » avec nuit en tente...

P2
P4
P10
P12
P13
P14
P15
P16
P17
P18



ARCHÉOLOGIE

P20 LE FIELD WALKING, ou comment trouver des « bons coins »

GOLDEN MASK : les détecteurs les plus puissants du marché sont là, pour qui sait les maîtriser !

P24

Nouveaux disques SEF 38 et 30 cm pour détecteurs XP : donnez un coup de jeune à vos 4.6 kHz et 18 kHz !

MATÉRIEL
P29



HISTOIRE

P32 Domitien (Titus Flavius Domitianus), empereur de 81 à 96 après J.-C.

Au temps de la Guerre de 14 : le Signalwerfer, dit le « Chandelier »

P34

Identifications MILITARIA (nouvelle rubrique)

MILITARIA
P37



NUMISMATIQUE

P38 Poids monétaires et piles à godet

Identifications de poids monétaires (nouvelle rubrique)

P41

P43 Anciens numéros et abonnements P44 Association Le Fouilleur / Ours

Prospection

Le team 78 à son apogée !

Une date à retenir pour l'équipe du 78 de l'Association le Fouilleur ! Un jeudi à marquer d'une croix rouge (ou plutôt jaune) sur le calendrier ! Aujourd'hui, on en a vu de toutes les couleurs !



Walterre et Soleiluc.



La première boursée d'euros, des boucles, des fibules et des cèpes...



Boursée d'euros "in situ"

Walterre et son fidèle compagnon «Bétise», Soleiluc (le même soleiluc qui est l'inventeur de la boîte à test dont nous parlons dans la partie matériel du magazine) et moi-même partons à l'assaut du froid. La matinée commence par de bons pains au chocolat... miam, miam ! Ça ne pouvait qu'annoncer une excellente journée. Début de poélage sur notre terrain de chasse et c'est parti.



Joli insigne en argent de la société des cuisiniers de Paris



3 10ct Napoléon III et une 10 francs "coq"



Deux très jolis dés à coudre...

boucles, dés à coudre, attache de cape, broche, fibule, anneaux (bagues ?), boutons, ogives, médaille... Et ça c'est la rigolade ! Où ça ne rigole plus, c'est quand on attaque les monnaies :

- Une boursée ? Pas de problème, Walterre s'en charge avec 7 à 8 pièces d'euros, histoire de payer l'essence.

- Des nappo ? 2 côte à côte et un autre un peu plus loin pour moi.

- De la savo ? Euh... facile, on en fait tous ! DT, Liard.

Dans le désordre et en oubliant certainement des choses que les collègues se chargeront d'ajouter : fusaïole,

Le guide du Fouilleur
Le 1er DVD consacré à la détection de métaux

Pour commander, envoyez un chèque de 24,90 € libellé à l'ordre du Fouilleur à: Le Fouilleur, 15B rue du Pont d'Avignon, 91290 Arpajon. Livraison sous une semaine. Vous pouvez aussi le commander en ligne avec paiement sécurisé sur notre site: www.lefouilleur.com/dvd

Techniques
 Réglages
 Lois
 Nettoyage
 Identifications

24.90€

55 Min. Approx

Nom : Prénom :
 Adresse :
 Code postal: Ville:
 Tél.: E-mail :

RESPECTONS : LA LOI 89-900 ET L'ARTICLE 542 DU CODE DU PATRIMOINE

ART L 542 : Nul ne peut utiliser du matériel permettant la détection d'objets métalliques, à l'effet de recherches de monuments et d'objets pouvant intéresser la préhistoire, l'histoire, l'art ou l'archéologie, sans avoir, au préalable, obtenu une autorisation administrative délivrée en fonction de la qualification du demandeur ainsi que de la nature et des modalités de la recherche.



Joli jeton de compte sans doute de Tournai trouvé par totoro



Très jolie fibule avec restes d'argenture !



Une belle moisson de trouvailles et de cèpes !



Avant le "jaune", le "blanc". Ci-dessus un sol de billon de Louis XV (1739); ci-dessous une 50ct Napoléon III elle aussi en argent !



Fabuleux escudo en or trouvé par totoro !



Douilles, anneaux, dés et une jolie broche moderne...



Sitôt trouvés, sitôt mangés !



creuser le fainéant !), la roro à Soleiluc bien sûr et un billon royal pour moi.

- Du jaune ? Et oui du jaune ! On en parlait le matin justement, et voilà que Soleiluc nous sort une royale en or ! Ah, c'est trop beau !

Donc une super matinée accompagnée d'une pause casse-croûte au passage. On est tous partis heureux. Et n'oublions pas les cèpes à Walterre !

- Du jeton ? J'en fais un joli qui me plait beaucoup,

- De la roro ? Trop facile, Soleiluc en fera une mais en argent, messieurs !

- Du blanc ? Pour chauffer les machines, une médaille de cuisinier pour Walterre, une grosse médaille religieuse pour Soleiluc. Ensuite, ce sera un napoléon en argent pour Walterre (même pas à



Totoro ■

Totoro est membre du "l'équipe du 78" de l'association le Fouilleur.

Pour contacter le délégué de votre région ou trouver des partenaires de détection : www.lefouilleur.com/assos

RESPECTONS : LA LOI 89-900 ET L'ARTICLE 542 DU CODE DU PATRIMOINE

ART L 542 : Nul ne peut utiliser du matériel permettant la détection d'objets métalliques, à l'effet de recherches de monuments et d'objets pouvant intéresser la préhistoire, l'histoire, l'art ou l'archéologie, sans avoir, au préalable, obtenu une autorisation administrative délivrée en fonction de la qualification du demandeur ainsi que de la nature et des modalités de la recherche.

Prospection

Identification de vos trouvailles

Vous pouvez nous faire parvenir un descriptif de vos trouvailles, par courrier, à l'adresse suivante : Le Fouilleur, 15 B rue du pont d'Avignon, 91290 Arpajon, ou bien vous préférez peut-être nous contacter par courriel : trouvailles@lefouilleur.com.

S'agissant des courriers, merci de nous proposer des « scans » en 300 DPI et d'une taille suffisante pour être publiés. Si vous avez des difficultés à prendre des clichés de vos découvertes, n'hésitez pas à vous reporter à la rubrique « Fonctionnement du forum » de notre site www.lefouilleur.com.

N'oubliez pas de nous préciser la taille ainsi que le poids et la nature du métal de vos objets ou monnaies. La région où la trouvaille a été faite peut aussi nous aider dans bon nombre de cas.

Si vous n'êtes pas d'accord avec une identification proposée par notre équipe, n'hésitez pas non plus à nous contacter.

Cela dit, l'équipe du Fouilleur n'a pas la possibilité de vérifier la provenance des monnaies et objets qui lui sont soumis pour être identifiés. Il va donc de soi que vos découvertes sont censées provenir de collections privées, ou ont été trouvées par des prospecteurs munis des autorisations préfectorales et légales, lesquelles découvertes ont été dûment déclarées à l'administration compétente comme le prescrit la loi. Nous attendons vos projets d'identifications !

La rédaction

26.01 Magnifique fibule zoomorphe émaillée du II^{ème} siècle, représentant un sanglier, découverte par Rico77. Elle appartient au groupe des fibules à charnière dont l'arc représente un animal ou, de façon plus général, un être vivant. Ce type est subdivisé en deux grands groupes selon



que le sujet est simple (animal seul) ou complexe (animaux affrontés). Elles sont rares à trouver et font partie des fibules les plus prisées. Pour tout savoir sur les fibules, reportez-vous aux numéros 2, 3 et 4 du magazine L'Or du Fouilleur. (Source : Neron51 ; Forum du Fouilleur)

26.02



Superbe denier de Sabine découvert par Polo2. Il a été frappé à Rome, vers 136 après J.-C.

A l'avers : SABINA AVGSTA. "Sabina Augusta", (Sabine auguste). Buste diadémé et drapé à droite avec une longue queue de cheval, sans stéphané.

Au revers : VENERI GENETRICI. "Veneri Genetrici", (A Vénus qui donne naissance). Vénus debout de face tournée à droite, tenant son voile de la main droite et le ramenant au-dessus de son épaule et une pomme de la main gauche.

Ce denier est certainement l'une des dernières pièces de l'impératrice frappées avant sa mort. Le revers exalte Vénus qui préside aux maternités. Ce

revers est anachronique pour l'impératrice qui n'a pas donné d'enfant à Hadrien. Sabine est la fille de Matidie et la petite-fille de Marciane, la sœur de Trajan. Hadrien, le pupille de Trajan, épousa la petite nièce de son tuteur en 100. Le couple ne fut pas heureux et n'eut pas d'enfant. Sabine reçut le titre d'augusta en 128 seulement. Elle mourut à la fin de l'année 136, n'ayant pas pardonné à l'empereur sa liaison avec Antinous (jeune homme originaire de Bithynie), ni la préférence de l'Empereur pour Aélius (fils adoptif d'Hadrien).

(Source : Monnaies 16 de CGB)



Les futures stars de 2009 arrivent en Avril à la Boutique du Fouilleur

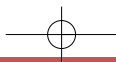
PUISSANCE EXCEPTIONNELLE, DU JAMAIS VU !
NOUVELLE GAMME DE 3 DETECTEURS
SUPERBE QUALITE DE FABRICATION - GARANTIE 5 ANS !
REMARQUABLE DISCRIMINATION & SELECTIVITE



<p>GOLDEN MASK 1</p> <ul style="list-style-type: none"> - Fréquence 7 kHz - Démontable en 3 parties - Canne Alu, boîtier ABS - Discrimination réglable - Disque DD 32 cm ou 38cm - Batterie rechargeables - Autonomie 40 heures - Volume réglable - Garantie de 5 ans ! 	<p>GOLDEN MASK 2</p> <ul style="list-style-type: none"> - Fréquence 7 kHz - Mono ou multi ton - Modes statique & dynamique - Effet de sol réglable - Disque DD 32 cm ou 38cm - Batterie rechargeables - Autonomie 40 heures - Volume réglable - Disques et accessoires optionnels 	<p>GOLDEN MASK 3+</p> <ul style="list-style-type: none"> - Fréquence 6, 7 ou 8 kHz - Booster +30% de puissance - Multi ton - Effet de sol auto ou manuel - Autonomie 40 heures - Batterie NiMH 2500 mA rechargeables - Volume réglable - Disque DD 32 cm ou 38cm - Nombreux accessoires et disques en option...
---	---	---

RESPECTONS : LA LOI 89-900 ET L'ARTICLE 542 DU CODE DU PATRIMOINE

ART L 542 : Nul ne peut utiliser du matériel permettant la détection d'objets métalliques, à l'effet de recherches de monuments et d'objets pouvant intéresser la préhistoire, l'histoire, l'art ou l'archéologie, sans avoir, au préalable, obtenu une autorisation administrative délivrée en fonction de la qualification du demandeur ainsi que de la nature et des modalités de la recherche.



27.02 Superbe écu d'or aux porcs-épics de Louis XII, découvert par BOURSSEE-MAN.

A l'avers : LVDVICVS: DEI: GRA: FRANCORVM: REX: (Louis, par la grâce de Dieu, roi des Francs). Ecu de France couronné, soutenu par deux porcs-épics.

Au revers : XPS: VINCIT: XPS: REGNAT: XPS INPERAT: (ponctuation par deux annelets superposés). (Le Christ vainc, le Christ règne, le Christ commande). Croix achée, cantonnée aux 1 et 4 d'un porc-épic, aux 2 et 3 d'une L.



Cette monnaie est ordinairement appelée "écu d'or au porc-épic"; elle présente deux porcs-épics au droit et deux porcs-épics au revers; la dénomination que nous adopterons désormais est celle "d'écu d'or aux porcs-épics". L'écu aux porcs-épics fut créé le 19 novembre 1507 au même poids, titre et cours que les écus d'or de Louis XII, frappés depuis le début du règne; il ne s'agissait que d'un changement stylistique. Le porc-épic était le symbole de Louis XII avec la devise: "qui s'y frotte, s'y pique". D'après nos recherches aux Archives nationales, 263 écus d'or aux porcs-épics ont été mis en boîte entre 1510/1511 et le mois d'août 1515, ce qui représente 52.600 écus d'or frappés. Né à Blois en 1462, Louis XII était le fils de Charles d'Orléans et de Marie de Clèves. Comme duc d'Orléans, il avait dirigé l'opposition aux Beaujeu. A son avènement au trône, Louis XII était âgé de trente-six ans. Il prit pour principal conseiller Georges d'Amboise, archevêque de Rouen, qui, jusqu'à sa mort en 1510, resta à la tête des affaires. Le mariage du roi avec Jeanne de France fut annulé pour non-consommation et Louis se remaria avec Anne de Bretagne, afin de conserver le duché à la monarchie (janvier 1499). La reine eut plus d'influence dans ce second mariage que dans le premier et sut préserver l'autonomie de la Bretagne.

(Source : Monnaies 28 de CGB)

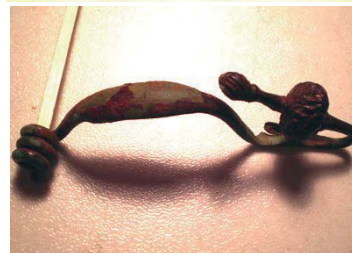
27.03



Sympathique fibule laténiennne (2ème période de l'âge du fer), découverte par celte26.



La fibule (du latin fibula signifiant attache) est l'ancêtre de l'épingle de sûreté.



Les fibules étaient surtout utilisées pour attacher des vêtements et représentaient une amélioration par rapport à la simple aiguille qui était

moins fiable et qui se perdait plus facilement.

Alors que la tête de la fibule était souvent décorée, l'arc ou le corps, lui, comportait souvent des décorations plus élaborées et, dans certaines cultures, ces types de décorations pouvaient avoir des références symboliques: elles pouvaient être assimilées à un rang, ou à une profession, différencier les femmes mariées des femmes célibataires, des hommes, des guerriers ou des chefs. Certaines fibules romaines pouvaient aussi représenter un grade dans l'armée.

Les fibules pouvaient aussi jouer le rôle d'amulettes pour conjurer le mauvais sort et certaines d'entre-elles étaient déposées dans des sanctuaires, ou sur les autels comme offrandes.

27.04



Jolie monnaie de 10 francs or de Napoléon III, découverte par didgeridoo.

A l'avers : NAPOLEON III EMPEREUR. Tête laurée de Napoléon III à droite; signé BARRE sous le buste.

Au revers : EMPIRE FRANÇAIS / A // 10 / FRANCS / 1868. Dans une couronne

formée de deux branches de laurier.

L'attentat d'Orsini contre l'empereur, le 14 janvier 1858, provoque le durcissement du régime.

L'entrevue de Plombières des 20 et 21 juillet 1858 avec le premier ministre de Piémont-Sardaigne débouche sur un traité d'alliance entre les deux puissances et Napoléon III promet d'apporter son aide à l'unité

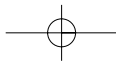


italienne. Le 3 mai 1859, la France déclare la guerre à l'Autriche afin de soutenir Victor-Emmanuel II de Piémont. Les victoires franco-sardes de Magenta, le 4 juin, et de Solferino, le 24 juin, obligent l'Autriche à signer les préliminaires de Villafranca le 12 juillet et le traité de Zürich le 10 novembre 1859. L'Autriche cède par ce traité la plus grande partie de la Lombardie que la France rétrocède au Piémont. Par le traité de Turin, le 24 mars 1860, la Maison de Savoie, en la personne de Victor-Emmanuel II, cède à la France ses terres de Savoie et le comté de Nice qui votent leur rattachement à la France.

(Source : Monnaies 31 de CGB)

RESPECTONS : LA LOI 89-900 ET L'ARTICLE 542 DU CODE DU PATRIMOINE

ART L 542 : Nul ne peut utiliser du matériel permettant la détection d'objets métalliques, à l'effet de recherches de monuments et d'objets pouvant intéresser la préhistoire, l'histoire, l'art ou l'archéologie, sans avoir, au préalable, obtenu une autorisation administrative délivrée en fonction de la qualification du demandeur ainsi que de la nature et des modalités de la recherche.



Prospection

27.05



Sympathique denier de Domitien découvert par jmo33. Il a été frappé à Rome, vers 92 après J.-C.
 A l'avers : IMP CAES DOMIT AVG. - GERM PM TR P XII. "Imperator Cæsar Domitianus Augustus Germanicus Pontifex Maximus Tribunicia Potestate duodecimus", (L'empereur César Domitien auguste germanique, grand pontife, revêtu de la douzième puissance tribunitienne). Tête laurée de Domitien à droite.
 Au revers : IMP XXII CO-S XVI CENS P P P. "Imperator vicesimus secundus Consul septimus decimus Censor Perpetuus Pater Patriæ" (vingt-deuxième salutation impériale, consul pour la dix-septième fois, censeur perpétuel, père de la patrie). Minerve ou Pallas debout à gauche, casquée, vêtue du chiton, tenant une longue javeline de la main droite.
 Ce denier a été frappé entre septembre 92 et septembre 93. Minerve ou Pallas est l'une des principales divinités représentées sur le monnayage de Domitien. Le renouvellement de la puissance tribunitienne pour Domitien se faisait le 13 septembre. Domitien est censeur perpétuel "Censor Perpetuus" depuis 85, c'est-à-dire qu'il a le droit, à vie, de vérifier la liste des citoyens et de modifier l'album sénatorial. Il est donc maître de la position sociale des Romains. Domitien revêt son seizième consulat en 92. La titulature du droit est rare dans le monnayage romain et rappelle le titre que Germanicus reçut en 83 pour commémorer sa victoire sur les Germains et la création des Champs Décumates sur le limes rhéno-danubien. (Source : Monnaies 13 de CGB)

27.06

Superbe bronze EKPITO des Lingons découvert par JL l'australien. Il a été frappé vers 70 avant J.-C.



A l'avers : Restes de tête humaine à gauche, les cheveux disposés en trois rangées de boucles fines.

Au revers : EK-P-ITO rétrograde. Chèvre bondissant à gauche, tournant la tête à droite ; au-dessous, un serpent ; devant, une croix bouletée accostée de quatre globules.

Les différents auteurs ne sont pas forcément d'accord sur l'attribution de ce

bronze. La Tour classait ces monnaies dans les incertaines de l'Est, Brigitte Fischer les donne aux Lingons tandis que Simone Scheers op. cit. p. 94 n'exclut pas une attribution aux Leuques tout en les laissant dans les incertaines. Simone Scheers justifie son opinion par le fait que ces monnaies ne se rencontrent ni à Langres, ni sur le site de Boviolles. D. Allen signalait que plusieurs exemplaires ont été découverts dans les départements des Vosges, de la Haute-Marne et de la Côte-d'Or. Plusieurs bronzes ont été trouvés autour de Langres et cinq pièces à Alésia. L.-P. Delestrée signale que plusieurs bronzes EKPITO ont été retrouvés sur des sites pré-augustéens de la Somme comme La-Chaussée-Tirancourt, ce qui ne remet pas en cause l'attribution plus traditionnelle aux Lingons. Le territoire des Lingons était très vaste, à cheval sur l'actuel département de la Haute-Marne et sur une partie de la Côte d'Or, de l'Yonne et de l'Aube. Ils étaient entourés par les Séquanes, les Mandubiens, les Leuques, les Rèmes, les Suessions, les Sénoniens et les Eduens. C'était l'une des plus grandes civitas de la Gaule. Langres, qui a conservé leur nom, semble avoir été l'un de leurs oppida. Alliés des Romains, ils ne participèrent pas à la Guerre. Les Helvètes, lors de leur retraite après la défaite de Bibracte, traversèrent le territoire lingon. Et en 52 avant J.-C., ils n'envoyèrent pas d'émissaires, ne s'associèrent pas à la révolte et ne participèrent pas à l'armée de secours envoyée à Vercingétorix. En revanche, en 51 avant J.-C., ils fournirent un contingent de cavalerie aux Romains afin de combattre les Bellovaques et les Belges. Ils restèrent donc fidèles à l'alliance romaine. (Source : Monnaies 15 de CGB)



27.06



Magnifique fibule, découverte par Wabinou. Fibule en forme de plateau à 6 satellites du II^e siècle. Les très nombreuses découvertes en Gaule, en Grande-Bretagne et dans tout l'ancien empire celtique, sont évidemment des objets de parure richement décorés (masques, spirales, motifs dérivés de la palmette, têtes coupées, triskel, svastika...) en or, en argent ou en bronze (avec des incrustations

d'ambre, de corail ou d'émaux). Elles se retrouvent le plus souvent dans les sépultures, par paires. Mais c'est plutôt l'objet représenté par la fibule qui aurait, lui, une signification. Celle-ci s'attacherait, comme un vœu ou un pouvoir, à la personne qui porte la fibule. (Source : frankomas34 ; Forum du Fouilleur)



PAYEZ VOTRE DETECTEUR EN PLUSIEURS FOIS !

en 20X en 10X en 3X en 5X en 2X

à la Boutique du Fouilleur

www.lefouilleur.fr

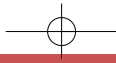
Remboursez par petites mensualités, grâce à notre partenaire : 1EURO.com

Paielement en 2, 3 ou 4 fois sans frais possible, nous contacter !

La boutique du Fouilleur
 15b rue du pont d'Avignon
 91290 - Arpajon

Tél.: 0160834549
 Portable: 0625905221 (7j/7)
 boutique@lefouilleur.com
 www.lefouilleur.fr

Bon de commande en couverture (commande par téléphone possible)



27.11



Rarissime denier d'Albinus, découvert par Spirou13. Il a été frappé à Rome, vers 194 après J.-C.

A l'avers : D CL SEPT ALBIN CAES « Decimus Clodius Septimius Albinus Caesar » (Décime Claude Septime Albin César) : Sa tête nue à droite.

Au revers : ROMAE AETERNAE (Rome éternelle) : Rome casquée, assise à gauche sur un bouclier, tenant le Palladium et un sceptre.

Albin a été proclamé en avril 193, au plus tard en mai. Après l'élimination de Dide Julien, il s'est contenté du titre de César subordonné à Septime Sévère. En 194, Albin est consul pour la seconde fois avec Septime Sévère. Son premier consulat était suffect. La rupture est consommée après la victoire de Septime Sévère sur



Pescennius Niger. Albin, resté à Rome, se proclame auguste. Septime Sévère élève Caracalla au Césarat le 27 mai 196 et, après la chute de Byzance à l'été, il marche sur Rome que Clodius Albinus a abandonnée, suivi par la plus grande partie du Sénat. Réfugié en Gaule, Albin est finalement battu le 19 février 197 près de Lyon. Albin, sa famille et de nombreux partisans (plus de 20.000) sont exécutés en représailles. (Source : Monnaies 13 de CGB et Don Salluste de Bazan ; Forum du Fouilleur)

27.08



Superbe drachme de Marseille découverte par Divus84.

A l'avers : Tête d'Artémis à droite, coiffée d'une couronne d'olivier avec collier et boucles d'oreille ; arc et carquois sur l'épaule.

Au revers : Lion passant à droite.

Ce type de drachme appartient au deuxième groupe de "drachmes légères" ou tétrabolos, déterminé par C. Brenot. Elle pourrait être datée vers 150 avant J.-C. Marseille, la "Massalia" des Grecs, fondée par les phocéens en 600 avant J.-C., est née de la volonté des Grecs de promouvoir des comptoirs commerciaux afin de rivaliser avec les Carthaginois et les Etrusques pour la domination de la Méditerranée Occidentale. La fondation de la cité est-elle même mythologique. Au moment où le jeune phocéen, Protis, chef d'une expédition, abordait dans une calanque, il fut reçu par Nannos, roi des Ségobriges, et épousa sa fille Gyptis. Le grec reçut comme dot une calanque autour du Lacydon, port naturel situé à l'emplacement du Vieux Port actuel. Marseille n'est

absolument pas une création celtique ou gauloise et appartient au monde grec. Grâce à sa métropole, la colonie se développa et, au début des guerres



Médiques (494-479 avant J.-C.), elle reçut un appoint de population venant de sa métropole avec des gens qui fuyaient le danger perse. Les grecs qui maîtrisaient parfaitement les règles de navigation maritime et le goût du commerce implantèrent des comptoirs ou colonies sur les côtes occidentales de la Méditerranée d'Emporium (Aumpurias) à Nikaia (Nice) en passant par Agathè (Agde), Olbia (Hyères) et Antipolis (Antibes), sans oublier celui d'Alaïlia (Aléria, Corse).

27.09

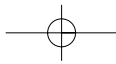


Superbe pendentif gallo-romain en forme de phallus, découvert par osnaej.

Le symbole phallique et en général la représentation des parties sexuelles et de gestes obscènes (mot qui dériverait d'après Varron du terme scaevola) sont en réalité communs à toutes les classes de la société et on les retrouve à toutes les époques chez de nombreux peuples classiques et non-classiques. A l'époque romaine et pour nos régions, il est probable qu'une fusion se soit opérée entre des croyances provenant de différentes traditions et origines (grecque, étrusque, italique et celtique). En Grande-Bretagne, par exemple, exista un culte phallique indigène liant la puissance génératrice et sexuelle du phallus à un pouvoir équivalent de la tête humaine coupée. En Gaule, le phallus est parfois associé à d'autres symboles de puissance et de fertilité, tel le taureau dont la tête apparaît entre deux phallus entrecroisés sur un médaillon taillé dans un bois de cerf. Toutes ces représentations multiformes illustrent en réalité plusieurs aspects d'un culte centré autour du thème phallique : à côté de leur usage commun comme charme apotropaïque, certaines images témoignent de la vénération d'un dieu phallus personnifié auquel elles sont offertes en ex-voto. Dans d'autres cas, c'est plutôt l'aspect du symbole de fertilité qui est mis en exergue. Très communs dans les contextes militaires, notamment sur les limes bretons et rhénans, ils y sont surtout utilisés comme pendentifs pour orner les ceintures et vêtements des soldats et les harnachements des chevaux qu'ils sont censés protéger. Destinés à assurer une protection contre la malchance, mais aussi à renforcer le caractère agressif et martial de leur propriétaire, ils constituent en réalité plus un porte-bonheur personnel qu'une pièce d'équipement militaire. Le modèle le plus courant dans ce contexte est celui à double phallus (un phallus en érection et un phallus terminé par la fica, c'est-à-dire le pouce présenté entre le majeur et l'index, signe obscène de protection contre le mauvais œil), mais dans un cas au moins (à Celles-les-Waremme), un harnais portait un pendentif phallique associé à une lunule (ou pelta). (Source : Forum du Fouilleur)

RESPECTONS : LA LOI 89-900 ET L'ARTICLE 542 DU CODE DU PATRIMOINE

ART L 542 : Nul ne peut utiliser du matériel permettant la détection d'objets métalliques, à l'effet de recherches de monuments et d'objets pouvant intéresser la préhistoire, l'histoire, l'art ou l'archéologie, sans avoir, au préalable, obtenu une autorisation administrative délivrée en fonction de la qualification du demandeur ainsi que de la nature et des modalités de la recherche.



Prospection

27.10

Superbe maille tierce à l'O rond de Philippe IV, découvert par le picard.



A l'avers : PHILIPPVS REX ; légende extérieure : + BNDICTV: SIT: N0mEn: D0mInI, (Philippe roi ; que le nom de notre seigneur Jésus-Christ soit béni). Croix.

Au revers : TVRONVS CIVIS. Cité de Tours. Châtel tournois sommé d'une croisette coupant la légende à 12 heures. Bordure extérieure de dix lis.

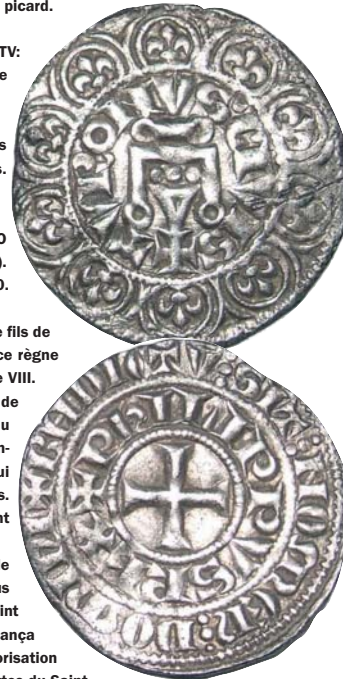
Il existe de nombreuses variétés de mailles tierces à l'O rond (ponctuations diverses, lis supérieur accosté de points). Ces mailles tierces auraient été frappées jusqu'à l'année 1310.

Né à Fontainebleau en 1268, Philippe IV (dit le Bel) était le fils de Philippe III et d'Isabelle d'Aragon. La grande affaire de ce règne fut la querelle entre le roi de France et le pape Boniface VIII.

Les papes du XIIIème siècle avaient été de dociles alliés de la France. Le légat Benoît Gaetani vint à l'assemblée du clergé de Sainte-Geneviève de Paris pour annoncer la confirmation de la bulle « Ad fructus uberes » (1281), qui soustrayait les ordres mendiants à l'autorité des évêques. Célestin V, ermite égaré sur le trône pontifical, ayant abdicé en 1294, Gaetani fut élu pape.

Originaire d'Anagni, neveu d'Alexandre IV, fonctionnaire de la Curie, il se fit sacrer avec faste, en réponse au grand refus de Célestin. Le premier différend avec le roi de France survint quand ce dernier fit payer une nouvelle décime au clergé. Boniface lança

la décrétale " Clericis laicos " (1296), qui défendait aux rois de recevoir des subsides de l'Eglise sans l'autorisation du Saint-Siège. En représailles, Philippe interdit les sorties d'or et d'argent du royaume, et donc des recettes du Saint Siège. (Source : Monnaies 31 de CGB)



Stylo Nettoyeur Fibre de Verre

Nettoyez vos pièces et objets sans abimer la patine !

AVANT **APRES***

Stylo nettoyeur + 8 recharges fibre de verre (port inclus) 27.10 €

12 recharges fibre de verre 25.10 € (port inclus)

6 recharges laiton pour les objets sans patine 19.10 € (port inclus)

En vente à la Boutique du Fouilleur 01.60.83.45.49 www.lefouilleur.fr

* Test et démonstration dans le Fouilleur n°2 Protégez-vous les yeux lors de l'utilisation Photos non contractuelles

Pour commander libellez votre chèque à l'ordre du Fouilleur et envoyez le à : Le Fouilleur, 15 B rue du Pont d'Avignon, 91290, Arpajon

27.12



Jolie petite fibule ansée mérovingienne découverte par Titus 1er. Les rois francs étaient en principe élus par la noblesse. Aussi le roi mérovingien devait-il être nommé par les aristocrates neustriens et austrasiens. Mais le principe héréditaire prévalut et les « Grands » durent choisir le souverain parmi les descendants mâles de la famille mérovingienne, ainsi érigée en dynastie. Les rois mérovingiens détenaient le mund, puissance charismatique et surnaturelle transmise par le sang et légitimée par les victoires du chef. On pensait alors que l'ascendant magique du roi franc résidait dans sa chevelure. C'est pour cette raison que le dernier des rois mérovingiens, Childéric III, fut tondu avant d'être enfermé par le nouveau roi, comme nombre de ses prédécesseurs qui avaient été écartés du trône. En 750, les derniers Mérovingiens, ou « rois fainéants », avaient depuis longtemps perdu tout pouvoir, excepté dans les apparences. Cela marqua l'émergence d'une nouvelle dynastie franque issue de l'aristocratie austrasienne : les Carolingiens, dont le premier roi couronné et sacré fut Pépin le Bref. (Sources : Wikipedia et Nouvelle Histoire de France)

27.12

Très joli denier d'Alexandre Sèvre, découvert par Solenn.



A l'avers : IMP SEV ALEXAND AVG. "Imperator Severus Alexander Augustus". Buste lauré d'Alexandre Sèvre à droite.

Au revers : VICTORI - A AVG. "Victoria Augusti" (La Victoire de l'Empereur). Victoire debout à gauche, tenant une couronne et une palme.

Alexandre Sèvre, César à 16 ans, Auguste à 17, marié à 20, assassiné à 30, est le dernier rejeton de la famille des Sévères. L'Histoire Auguste le présente comme un modèle de modération et l'exemple du bon souverain. Il faut certainement atténuer ce jugement. Le jeune empereur fut dominé par les femmes, sa mère Julia Mamée et sa grand-mère Julia Maesa qui mourut au début du règne. C'est sa mère qui lui choisit sa femme,

Orbiana, puis la reléqua quand elle trouva qu'elle prenait trop d'influence sur son fils. Ce fils modèle qui avait reçu une éducation traditionnelle romaine ne commit qu'une seule faute, mais impardonnable pour le III^{ème} siècle : il n'est pas un chef militaire.

Les soldats ne lui pardonnèrent pas et il fut finalement assassiné en 235 sur le limes rhénan près de Mayence. (Source : Rome 4 de CGB)

27.14



Superbe écu d'or aux soleils de Charles IX, découvert par BOURSSEE-MAN.

A l'avers : CAROLVS. IX. D. G. FRANC. REX. (Charles IX, par la grâce de Dieu, roi des Francs). Ecu de France couronné.

Au revers : CHRIST. REGNAT. VINC. ET. IMP (Le Christ règne, vainc et commande). Croix fleurdéliée avec un losange incurvé en cour contenant la lettre d'atelier.

Né à Saint-Germain-en-Laye en 1550, fils de Henri II et de Catherine de Médicis, Charles IX succéda à son frère François II en 1560. Sa mère exerça la régence, et son cousin Antoine de Bourbon la lieutenance générale du royaume. Les Etats Généraux réunis à Orléans en décembre 1560 - janvier 1561 n'aboutirent sur aucun accord en matière de religion, mais débouchèrent sur une grande ordonnance de réformation dite ordonnance d'Orléans. De nouveaux Etats réunis à Pontoise (août 1561) évoquèrent la confiscation des biens du clergé. La Cour se contenta du contrat de Poissy (octobre 1561), par lequel le clergé s'engageait à d'importants sacrifices financiers. Dans le même temps, le colloque de Poissy, ouvert en présence du roi, permit la confrontation des idées catholiques et protestantes.

La régente inclinait à la tolérance : en janvier 1562, l'édit de Saint-Germain donna aux Réformés une quasi-liberté de culte en dehors de villes closes. La guerre civile entre protestants et catholiques commença par le massacre de Wassy (mars 1562), où le duc de Guise fit périr des réformés réunis dans une grange. En réplique, le prince de Condé prit les armes et s'empara de plusieurs villes.

(Source : Monnaies 31 de CGB)

27.13



Très jolie fibule berbère, découverte par Fortuix.

Il s'agit d'un bijou ottoman ou berbère pas très ancien, ce peuple maghrébin utilisant beaucoup les fibules de ce type, et parfois avec des cabochons comme ici. La production artisanale la plus représentative de ce type est la fibule « berbère » que portent les femmes comme fermoir. C'est une sorte de grande épingle servant à maintenir les voiles dont les femmes sont vêtues en s'en drapant. Le principe de cette fixation semble remonter à l'antiquité romaine dont la statuaire donne de bonnes représentations. Par les ornements qu'elles constituent, ces épingles permettent aux artisans de démontrer leur imagination et leur art.

(Source : http://encyclopedie-afn.org/index.php/TUNISIE_-_Bijouterie_artisanale)

RESPECTONS : LA LOI 89-900 ET L'ARTICLE 542 DU CODE DU PATRIMOINE

ART L 542 : Nul ne peut utiliser du matériel permettant la détection d'objets métalliques, à l'effet de recherches de monuments et d'objets pouvant intéresser la préhistoire, l'histoire, l'art ou l'archéologie, sans avoir, au préalable, obtenu une autorisation administrative délivrée en fonction de la qualification du demandeur ainsi que de la nature et des modalités de la recherche.

Prospection

Nouveautés

Bien détecter sur le sable humide grâce à FISHER, MINELAB et DETECH

Voici les 3 produits phares pour les aficionados de la détection sur plage.

On ne présente plus le SOVEREIGN GT de MINELAB, qui est la référence pour ce type de détection.



Ajoutez lui un disque 25x35 DD EXCELERATOR de DETECH ou un disque 45 SEF de la même marque et augmentez considérablement ses performances : davantage de surface de détection, plus de profondeur, plus de stabilité... Ces disques vous raviront comme ils ont déjà ravi des centaines d'utilisateurs en quelques mois. Les essayer, c'est les adopter ! Retrouvez les tous sur le site de DETECH : www.detech-france.com et à la Boutique du Fouilleur.



Sachez qu'avec le retour du CZ3D de FISHER, le « SOVEREIGN » retrouve un sérieux concurrent avec ce multifréquence (5-15 KHz), digne successeurs du CZ5. Au programme, une puissance énorme en terre intérieure (sûrement l'appareil le plus puissant avec

le GTI 2500), un disque de 19 ou 27 cm, une grande solidité, un mode multiton ou monoton, le tout avec d'excellentes performances sur sable humide. Pour 799 euros, le CZ3D fait une arrivée remarquée sur le marché français de par ses performances et sa polyvalence.

La version « amphibie » du CZ3D, le CZ21, vient de succéder au CZ20. Cet appareil est aussi à l'aise dans les bois/champs, que sur la plage ou à 50 mètres sous l'eau. Sa grande originalité est d'offrir un nouveau 4ème ton ainsi qu'un très pratique bouton de pinpoint très sensible surtout en plongée. Il est proposé à la Boutique du Fouilleur au tarif jamais vu de 999 euros avec un disque de 19 ou 27 cm ! Il sera testé dans le prochain magazine du Fouilleur. Retrouvez une vidéo comparative des CZ5/CZ3D et CZ20/CZ21 sur le Fouilleur TV (www.lefouilleur.com/video).

NOUVEAUX MINELAB XTERRA 305/505/705

La série XTERRA de MINELAB fait peau neuve et revient à la Boutique du Fouilleur. Rappelons que ce détecteur versatile permet, en changeant de disque, de changer de fréquence. Il est livré dans ce coffret promotion avec un disque spider de 22 cm 7 kHz et avec un disque DD 16 cm 18 kHz, idéal pour la petite monnaie. Le détecteur est léger et agréable à utiliser. Profitez-en, car à 649 euros, il n'y aura pas assez d'XTERRA 70 avec ses deux disques pour satisfaire tout le monde ! Pack disponible à la Boutique du Fouilleur. Retrouvez une vidéo de présentation de ce détecteur avec ses 2 disques sur notre site www.lefouilleur.fr.



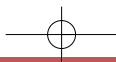
Disques 20 cm SEF pour EXPLORER/ETRAC/QUATTRO/SAFARI



Les détecteurs haut de gamme comme le T² de TEKNETICS, les CZ3D de FISHER ou les appareils MINELAB en général bénéficient de série de disques 27 cm dont le diamètre est plus important, assurant au détecteur de meilleures performances. Néanmoins, en zones polluées ou saturées de ferreux, des disques plus petits peuvent se révéler très utiles. Après le T² c'est au tour des EXPLORER/ETRAC/QUATTRO/SAFARI de bénéficier de disques aux diamètres réduits. Mais là, il ne s'agit pas de n'importe quel disque, mais de « sondes » équipées de la nouvelle technologie SEF. En effet pour la première fois, DETECH adapte sa technologie sur de « petites têtes ». Avec ses 20 cm, ce disque SEF passera partout, vous offrant une sélectivité à couper le souffle. Comptez entre 179 et 199 euros pour ce disque, protège-disque inclus. Espérons que d'autres détecteurs bénéficieront bientôt de ces « mini disque » SEF.



Ces disques sont disponibles uniquement à la Boutique du Fouilleur (Tél.: 0160834549) et chez l'importateur exclusif MINELAB France, IDS.



Opération Redoutable II : Disque « BIG FOOT » et pochette de protection



La pochette de protection pluie TESORO est de très bonne qualité. Elle protégera l'intégralité du boîtier de votre fidèle REDOUTABLE/LOBO. Son prix est de 39 euros.



Le « BIG FOOT » de TESORO est un disque DD original. Il vous permettra en effet de détecter sur l'ensemble de son diamètre à savoir 45 cm, là où les autres disques n'opèrent que sur une surface plus restreinte en forme de cône (sur les disques concentriques spider). Grâce à lui, vous couvrirez rapidement d'énormes espaces sans perte sur petites cibles. Une vidéo de ce produit sera disponible sous peu sur le fouilleur TV (www.lefouilleur.com/video). Il est livré avec protège-disque, 2ème bas de canne et visserie pour 269 euros à la Boutique du Fouilleur. Il est disponible pour les modèles 10-12 kHz (COMPADRE, INVINCIBLE, BANDIDO, SILVER, DELEON, CORTES...) et pour les 14-18 kHz (TEJON, REDOUTABLE, LOBO).



EXCLUSIVITE MONDIALE : NOUVEAU TEKNETICS ALPHA 2000



Petit frère de l'excellent DELTA 4000 sorti en janvier 2009, le TEKNETICS ALPHA 2000 est le tout dernier détecteur sorti par la marque. La Boutique du Fouilleur est le premier magasin au monde à le proposer. C'est un détecteur à petit prix (259 €), qui propose de remarquables performances ! A la fois puissant, léger et précis, vous ne ramasserez jamais de petits bouts de fer grâce à son mode multi-ton et à sa très bonne discrimination. Parfaitement maniable et équilibré, sans aucun jeu dans la canne, il est l'appareil le plus léger du marché (1kg !). Contrairement à d'autres modèles d'entrée de gamme, l'ALPHA 2000 propose des sons nets à l'aplomb de la cible (pas de bruit de "cloche"), un mode multiton, un volume sonore réglable et une très bonne qualité de fabrication. De nouveaux disques grand diamètre verront bientôt le jour pour cet appareil ainsi que pour les DELTA 4000, GAMMA 6000 et OMEGA 8000.



Nouveaux disques 30 cm SEF pour XP

Les disques 38 cm pour XP sont sortis il y a peu et déjà ils font de nombreux émules. Malgré les commentaires élogieux des « early adopters » et magazines de détection, certains utilisateurs hésitaient encore à franchir le pas, estimant que l'imposant diamètre de 38 cm, ou le poids légèrement plus important les aurait handicapés dans certains terrains difficiles. DETECH comme d'habitude a su les écouter puisqu'une version 30 cm est dorénavant disponible pour les détecteurs de la gamme. Vous trouverez un test complet dans la partie matériel. Ces disques sont exclusivement disponibles à la Boutique du Fouilleur au prix de 189 euros, protège-disque et véritable garantie de 1 an inclus. Informations au 01.60.83.45.49-06.25.90.52.21, ou sur le site DETECH : www.detch-france.com / www.lefouilleur.fr



Le NOKTA GOLDEN KING arrive à la Boutique du Fouilleur

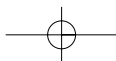


Le GOLDEN KING est un appareil très original. C'est un détecteur traditionnel qui peut comme un "VLF" détecter des petites pièces dans les 30 premiers cm grâce à son disque de 21 cm. Il dispose aussi d'un cadre de 1 mètre qui lui permet de détecter de grosses masses (coffres, tuyaux, militaria) à plusieurs mètres de profondeur. Enfin, à la manière d'un radar de sol, il propose un mode recherche de cavités. Ce qui est étonnant, c'est qu'en effectuant un balayage en croix, la forme de l'objet s'affiche sur l'écran couleur de 18 cm. La qualité et du détecteur en général est remarquable. Le "NOKTA" est aussi livré avec un détecteur de gaz nocif pour les amateurs de souterrains/puits, et d'une caméra miniature que vous pourrez glisser dans de petits orifices. Ce détecteur offre de nombreuses possibilités tout en restant simple à utiliser. Il est disponible au prix de 7300 euros. Vous pouvez venir le tester à la Boutique du Fouilleur.

RESPECTONS : LA LOI 89-900 ET L'ARTICLE 542 DU CODE DU PATRIMOINE

ART L 542 : Nul ne peut utiliser du matériel permettant la détection d'objets métalliques, à l'effet de recherches de monuments et d'objets pouvant intéresser la préhistoire, l'histoire, l'art ou l'archéologie, sans avoir, au préalable, obtenu une autorisation administrative délivrée en fonction de la qualification du demandeur ainsi que de la nature et des modalités de la recherche.

Le Fouilleur - N°28



Prospection

2 boursées pour Monpensier !

Aujourd'hui, comme tous les week-ends, au programme du jour : coupe de bois de chauffage. Je perds mon petit tournevis de réglage de la tronçonneuse. Comme j'ai toujours la poêle dans l'auto, je pars la chercher.

Sur le chemin de retour, je poêle à tout hasard, sans aucune conviction. Je suis dans une pente de combe, labourée par les sangliers, presque impraticable, loin de tout chemin, de tout point d'eau, sur un sol absolument inapte à toute occupation humaine, incultivable. Bip ! Bizarre. Je gratouille et une pièce ! Je me relève, repasse la poêle, Bip ! Encore une pièce ! Et ainsi de suite jusqu'à 7 monnaies, une boursée ! La détection m'étonnera toujours ! Que peut faire une boursée dans un tel endroit, là où la main de l'homme n'a jamais mis les pieds, comme dit l'autre ! Je n'aurais jamais pensé poêler dans un tel lieu !

PS : j'ai aussi retrouvé mon tournevis, mais c'est moins ahurissant...

Monpensier est délégué de la Cote d'Or (21) de l'Association le Fouilleur.



Belle boursée de monnaies royales en billon et argent, trouvée par Monpensier

qu'on désigne par chez nous les murs en pierre que les paysans édifiaient en bordure de champ. Je fais 15 mètres



La deuxième boursée composée de 5 et 10ct en bronze de type Dupuy, Cérés et Napoléon III.

Boursées, le retour !

Suite aux aventures de la boursée de billon, je me dis que le collègue à peut-être raison : en forêt, y'a moins, mais mieux conservé ! Comme il a neigé et que je ne peux pas aller couper du bois dans ma montagne, je décide d'aller poêler un peu chez mes amis de la « plaine ». Je prends ma voiture et direction la plaine. Arrivé à mi-chemin, je m'aperçois que j'ai oublié mon piochon. Je passe au QG (le bistrot du village) et Fred me prête sa binette, direction le plateau. Je grimpe le coteau, arrive sur le chemin de crête, le poursuit environ sur 1 km, puis m'arrête subitement. Là ! Je passe au dessus d'un « meurget », c'est ainsi

dans la broussaille, le détecteur s'affole. Je gratte (merci Fred) et bon, la suite je vous la fais voir, une boursée de 15 pièces ! Bon, ces pièces sont sans intérêt notoire et bien abîmées, mais c'est une boursée et ça fait toujours un choc... Pour suivre Karim et ses coïncidences exagérées, je commence à devenir sceptique, moi le cartésien. Ça en fait deux en un rien de temps, Pourquoi là, en 5 minutes, et plus rien après, sauf une rondelle et une douille à broche « Lefaucheu » ? Voilà les mystères de la détection !

Monpensier

Pour contacter le délégué de votre région ou trouver des partenaires de détection : www.lefouilleur.com/assos

Alpha 2000 : 259 €

Delta 4000 : 369 €

Gamma 6000 : 449 €

Omega 8000 : 599 €

4 NOUVEAUX TEKNETICS

arrivent à la Boutique du Fouilleur

Les 4 derniers-nés de Teknetics sortis il y a quelques semaines font déjà un tabac, avec des dizaines d'exemplaires vendus à la Boutique du Fouilleur, concessionnaire exclusif de la marque pour la France. Ils sont d'ailleurs disponibles en version pack avec plusieurs accessoires offerts (pinpointer, housse luxe...). Tout comme leur grand frère le T², ces appareils sont garantis 2 ans (1an pour le disque).

VIDEOS, AVIS D'UTILISATEURS ET BANCS TESTS SUR :
 La Boutique du Fouilleur, Z.A. de la butte aux grès, 15B rue du Pont d'Avignon, Arpajon - 91290
 ☎ 01.60.83.45.49 / ☎ 06.25.90.52.21 (7j/7) / www.lefouilleur.fr

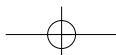
www.teknetics.fr

Le Fouilleur - N°28

RESPECTONS : LA LOI 89-900 ET L'ARTICLE 542 DU CODE DU PATRIMOINE

ART L 542 : Nul ne peut utiliser du matériel permettant la détection d'objets métalliques, à l'effet de recherches de monuments et d'objets pouvant intéresser la préhistoire, l'histoire, l'art ou l'archéologie, sans avoir, au préalable, obtenu une autorisation administrative délivrée en fonction de la qualification du demandeur ainsi que de la nature et des modalités de la recherche.

RESPECTONS : LA LOI 89-900 ET L'ARTICLE 542 DU CODE DU PATRIMOINE



Prospection avec Wisigoth, Cid et Tibooo dans les vignes du Gard et de l'Hérault

J'ai entrepris une partie de détection avec Wisigoth, Cid et Tibooo ; le matin il pleuvait et nous avons remis ça l'après-midi. Wisigoth est un gars très sympathique, tranquille et discret, mais qui vous met à l'aise dès qu'il vous aborde.

Je dois avouer que j'étais quelque peu impressionné par sa personnalité, car je le sais très calé en histoire et particulièrement savant en tout ce qui touche à l'Antiquité. D'ailleurs il a trouvé un sesterce de Marc-Aurèle d'une rare beauté et montrant une patine rarement égalée, ainsi qu'une obole d'argent tout simplement magnifique. Sa femme aussi prospecte, elle lui a fait la pige en sortant de terre un superbe denier en argent de Vespasien, extraordinaire de beauté, le visage comme neuf ; j'ai vraiment été impressionné. Il a déterré aussi 3 ou 4 pièces romaines à l'état de savonnets ; dommage ! Donc nous sommes allés poêler dans quelques rangées de vignes, faisant montre d'une aisance royale.



Joli denier de vespasien frappé en 69-70, trouvé par JL L'australien et identifié par Wisigoth
A/ IMP CAESAR VESPASIANVS AVG
R/ IVDAEA, la judée captive

Cid aussi est un gars très sympathique et hyper passionné par tout ce qui a trait à l'Antiquité et au haut Moyen-âge ; il nous a reçu dans son fief où j'ai pu faire la connaissance de



Pièce de six deniers dits "Dardenne" frappée à Aix en 1711. Collection Spirou13.

ses enfants et de sa moitié, une femme très gentille, simple et accueillante. Cid est féru de militaria et je peux vous dire qu'il s'y connaît le gars. C'est impossible de le coller sur tout ce registre ! Il nous a sorti de terre une superbe fibule du IIème siècle, splendide ; dommage qu'il y manque l'ardillon, mais elle est tout de même remarquable. Puis il a extrait du sous-sol quelques savonnets et un denier Dardenne en bon état. Ah, j'allais oublier qu'il a découvert encore des anneaux de bronze !

Tibooo est le jeunot de la troupe, mais il a l'air à l'aise partout, il a également sorti de terre beaucoup d'objets en bronze et quelques pièces ; lui aussi ne fait pas exception à la règle, c'est un rigolard, sympathique ; on ne doit pas s'ennuyer avec lui. Il reste moi. J'ai fait ce que j'ai pu avec mon ACE 150, lequel ne m'a pas déçu, mais à part un fragment de bronze qui m'a l'air antique, j'ai trouvé un robinet (moderne), une clef de robinet d'arrosage, deux cartouches, une pièce de Napoléon III de 2 centimes, pièce qui est en train de tremper, puis des déchets de plomb, de cuivre, etc. Cette sortie de détection a été pour moi un agréable moment, car j'ai fait la connaissance de personnages attachants et très sympathiques ; je me suis bien amusé à chercher dans ces vignes. J'espère pouvoir remettre ça avec eux un de ces 4, quand j'aurai



Notre pote Wisigoth dans ses vignes du Gard et de l'Hérault!



Gael, directeur de la publication du magazine, lors d'une sortie avec Wisigoth en 2005.

reçu mon nouveau détecteur et que le temps sera propice. Je les salue bien et les remercie de m'avoir accueilli dans leur groupe avec tant de sympathie. Merci à vous les amis !



Celtil 30 ■
ps: Wisigoth est aussi l'un des identificateurs experts du forum Le Fouilleur. Il a déjà identifié bénévolement plus de 5000 objets et monnaies trouvés en détection.



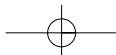
Impressionnante collection d'anneaux trouvés dans les vignes du sud de la France !

L'une des spécialités des identificateurs chevronnés comme Wisigoth est de pouvoir identifier des monnaies très abimées. Ici c'est plutôt facile, car on reconnaît un sesterce de la dynastie des Antonins (Antonin, Marc Aurèle, Commode...). Quand vous faites identifier une monnaie, n'oubliez pas de poster un cliché de l'avvers ainsi que du revers de la monnaie, en indiquant poids et diamètre et si possible la grande ville la plus proche du lieu de découverte s'il s'agit de monnaies gauloises, mérovingiennes, ou féodales / médiévales.

Le Fouilleur - N°28

RESPECTONS : LA LOI 89-900 ET L'ARTICLE 542 DU CODE DU PATRIMOINE

ART L 542 : Nul ne peut utiliser du matériel permettant la détection d'objets métalliques, à l'effet de recherches de monuments et d'objets pouvant intéresser la préhistoire, l'histoire, l'art ou l'archéologie, sans avoir, au préalable, obtenu une autorisation administrative délivrée en fonction de la qualification du demandeur ainsi que de la nature et des modalités de la recherche.



Prospection

Après midi sympa avec GRAAL

L'association du Fouilleur qui compte 400 membres, avec des délégués actifs dans toute les régions de la France, possède aussi quelques équipes très actives qui organisent des sorties dans leur département. C'est la cas de CEDRE46 qui représente le Lot et qui a rendu visite à GRAAL, notre délégué pour le département de la Dordogne.



Un paysage de rêve pur une partie de détection mémorable !



Graal en pleine détection

Nous saluons patrick24 et Périgord qui n'ont pu nous rejoindre cet après-midi. Le soleil était là ainsi que les trouvailles, dont une petite bourssée de 4 doubles tournois pour moi et quelques monnaies sympas. Pour l'instant c'est l'heure du nettoyage...

PS: merci graal pour l'organisation et pour cette ballade! Au top comme d'habitude

Cedre46 ■

Pour contacter le délégué de votre région ou trouver des partenaires de détection :

www.lefouilleur.com/assos



Une bien belle moisson



Quelques trouvailles une fois nettoyées...



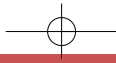
Un champ très prometteur...



GRAAL a troqué son fidèle XTERRA pour un Fisher CZ3D (à droite sur la photo) qui est la dernière version du célèbre CZ5. Ce détecteur est idéal car il est très polyvalent grâce à sa puissance qui lui permet d'être très à l'aise en champs, labours, prairies ou forêts, à savoir sur terrains très variés comme en Dordogne. Grâce à sa double fréquence 5-15 kHz le CZ3D est aussi excellent sur sable mouillé à la plage.

RESPECTONS : LA LOI 89-900 ET L'ARTICLE 542 DU CODE DU PATRIMOINE

ART L 542 : Nul ne peut utiliser du matériel permettant la détection d'objets métalliques, à l'effet de recherches de monuments et d'objets pouvant intéresser la préhistoire, l'histoire, l'art ou l'archéologie, sans avoir, au préalable, obtenu une autorisation administrative délivrée en fonction de la qualification du demandeur ainsi que de la nature et des modalités de la recherche.



Sortie du 11 mai dans le département 79

Que trouve-t-on dans les Deux-Sèvres se demande Jean Louis, lui qui est originaire du Cher. Pour répondre à cette question, Beber (délégué de la Vienne, département voisin) et Guillaume seront son guide dans cette sortie de détection.



Apparemment nous sommes surveillés !



L'ACE 250 est prêt à partir en détection !



Première constatation, les champs sont parfaitement plats, idéal pour une bonne détection entre copains !



Beber creuse un gros trou, que va-t-il trouver ?



Le résultat de cette sortie: à noter la superbe ampoule de pèlerin, trouvaille très rare !

Ce dimanche à la Ferrière, dans le département 79, nous avons rendez-vous, Guillaume et moi, avec Beber, pour une petite sortie de détection, car j'étais de passage dans cette région pour une durée de 5 jours. Nous avons pu faire connaissance et aller détecter dans des labours, avec l'autorisation du propriétaire, accordée sur les lieux-mêmes... Bon,

je ne vais pas écrire un roman. La matinée s'est bien déroulée. Et la chaleur, quoique accablante, m'a donné très envie d'y retourner, dès que je repasserai par là-bas...

Jean-Louis ■



Autre ampoule de pèlerin trouvée par Boursée-man dans les Yvelines



LA PELLE DU PROSPECTEUR
véritable pelle de l'armée allemande

39 €* * port compris

Achetez-vous une pelle pour la vie !

Pliable et super résistante...

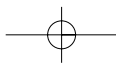
Ah le charme inimitable des pelles de l'armée allemande... que ce soit en forêt, dans les champs, en mode pelle ou piochon, elles ont accompagné des générations de prospecteurs aux quatre coins du monde. Leur robustesse n'est plus à démontrer. Pliables, elles se glissent dans n'importe quel sac à dos. A la Boutique du Fouilleur, vous trouverez de véritables pelles de l'armée allemande avec leur date de fabrication ainsi que leur numéro de série assurant leur qualité de fabrication.

La meilleure pelle est à la Boutique du Fouilleur !

Commandez sur papier libre ou au 01.60.83.45.49 / 06.25.90.52.21 ou sur notre site : www.lefouilleur.fr

RESPECTONS : LA LOI 89-900 ET L'ARTICLE 542 DU CODE DU PATRIMOINE

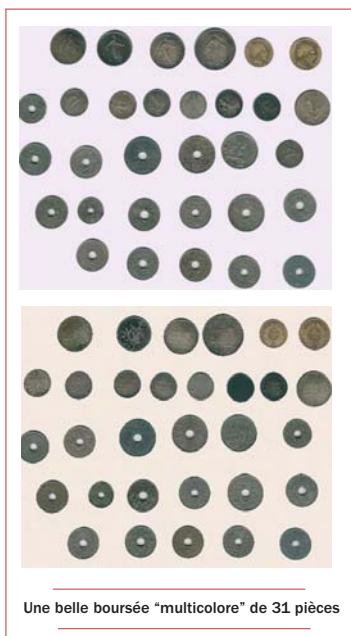
ART L 542 : Nul ne peut utiliser du matériel permettant la détection d'objets métalliques, à l'effet de recherches de monuments et d'objets pouvant intéresser la préhistoire, l'histoire, l'art ou l'archéologie, sans avoir, au préalable, obtenu une autorisation administrative délivrée en fonction de la qualification du demandeur ainsi que de la nature et des modalités de la recherche.



Prospection

Boursée mémorable !

Voici ma première boursée et elle est assez mémorable ! Voilà, tout commença quand j'ai demandé à mon beau-père si je pouvais passer un coup de gamelle dans son jardin, et là je l'entends encore me dire : «Mais tu trouveras rien dans ce maudit jardin à part des bouts de ferraille, ah toi et tes passions, mais bon, vas-y si ça te fait plaisir ! Tu rebouches tous tes trous, mon gazon est nickel !»



Une belle boursée "multicolore" de 31 pièces

Bon, je vous fais part de mes découvertes lors des dix premières minutes : que de la ferraille et des restes de capsules de bières de nos soirées ! Et tout

d'un coup mon Minelab commence à hurler. Je regarde l'écran et je vois le curseur s'affoler dans tous les sens. Curieux ? Je vois l'indice de profondeur et rien, plus exactement supérieur à 30 cm. Coups de piochon sur coups de piochon, j'arrive à enlever 25 cm de terre. Le SE s'affole toujours, mais l'indice de profondeur indique maintenant que la cible est à environ 25-30 cm. Je prends mon courage à deux mains et je continue. Je vous explique même comment le sol du jardin (surtout la pelouse) peut être dur au bout de 20 ans sans avoir été retourné ! Au bout d'un bon quart d'heure apparaît des morceaux rouillés, du genre boîte de ferraille ; je l'extrait du sol et là, au miracle, s'échappent quelques petites pièces trouées. Pas mal ! j'me dis. Mais ma joie fut encore plus grande quand j'écartais les bouts de tôles rouillés de cette boîte. Une couleur sublime vint à mes yeux « THE GOLD COLOR ». Je ne vous raconte pas la tête du beau père ! De un, je trouve de l'or et de l'argent dans son jardin. De deux y a un trou d'au moins 50 cm dans son beau gazon.

Le Bilan:

- 1 Napoléon 1859 20 frs OR.
 - 1 Napoléon 1859 10 frs OR.
 - 1 pièce de 2 francs 1914 en ARGENT.
 - 4 pièces de 1 franc
 - 1910/1915/1915/1919 en ARGENT.
 - 7 pièces 50 cts
 - 1899/1906/1912/1916/1917/1917/1919 en ARGENT.
 - 1 pièce de 100 frs 1955 en ARGENT.
 - 2 pièces de 25 cts trouées 1927/1932.
 - 1 pièce 20 cts trouée 1941.
 - 11 pièces 10 cts trouées 1918 à 1941.
 - 2 pièces de 5 cts trouées de 1918/1924.
- Soit un total de 31 pièces !
Youh, bel été NON !

PS : je me demande qui a bien pu

cachez ces pièces ici. Le petit village de campagne n'est pas tout récent aussi ! Enfin ça fait un heureux.

Mitouart123



Nous tenons à profiter de cet article, pour montrer une autre découverte exceptionnelle trouvée il y a quelques semaines. En effet, non loin de l'endroit où Mitouart123 détecte, un prospecteur a trouvé en forêt 2 Double Tournois. Quoi d'original me direz vous ? Et bien tenez vous bien : ils étaient enroulés dans du papier d'époque. En fait, l'avers du deuxième double tournois est complètement usé et abimé car il a sûrement été non protégé par le papier, le revers porte quelques concrétions dues au contact prolongé avec l'autre monnaie. Le deuxième DT de 1630 est de François de Bourbon Conti et est demeuré en parfait état. On peut encore lire certaines phrases en ancien français sur le papier d'époque (cassant et donc fragile) qui date d'au moins de 400 ans. C'est véritablement une découverte remarquable, car on se demande encore comment le papier a pu ne pas se décomposer !

Ouverture de notre nouvelle boutique de détecteurs de métaux sur 3600 m² !

Cher(e)s ami(e)s, j'ai l'honneur de vous annoncer que le « temple » de la détection française sera ouvert dès le 01 septembre 2009, comprenant 110 mètres carrés dédiés à la détection de loisir et professionnelle, un sublime showroom, 3.500 mètres carrés de terrain plat - le rêve pour les tests de matériels avant achats - des parcours de détection, des formations pour bien utiliser les détecteurs de métaux courants ou adaptés aux grandes profondeurs et les radars de sol. A 19 minutes de notre boutique actuelle, notre nouvelle enseigne sera toujours située dans le département de l'Essonne, très précisément à Chalo-Saint-Mars (91780), à proximité d'Etampes. Nous vous communiquerons son adresse dans le prochain numéro. Nous conserverons les mêmes numéros de téléphone et la même disponibilité qui a fait du Fouilleur le numéro 1 de la vente de détecteur de métaux en France.

La boutique du Fouilleur

Elle vous ouvre ses portes du mardi au samedi, de 10 heures à 19 heures, ainsi que sur rendez-vous pour les détectoristes qui ne seraient pas disponibles pendant ces plages d'horaires. En plus des produits du Fouilleur (magazine, livres, DVD, stylos nettoyeurs...), vous pouvez vous procurer tout le matériel nécessaire à la prospection : disques, accessoires et, bien entendu, détecteurs de métaux courants ou adaptés aux grandes profondeurs, radar de sol !



Voici l'une des salles où seront exposés les détecteurs de métaux et accessoires.

breuses machines pour le magazine, nous sommes à même de vous pro-

Nous proposerons pour tous les niveaux des formations à l'utilisation des détecteurs de métaux, Pl grande profondeur et radars de sol sur notre terrain

Les meilleures marques, l'écoute et le conseil en plus

Nous disposons en stock des détecteurs les plus vendus : Delta 4000, GAMMA 6000, T², Garrett ACE 250, toutes les gammes Minelab, Tesoro, Golden Mask (1, 2 et 3+), disques SEF... Nous vendons aussi par correspondance en France et à l'Étranger, avec livraison possible sous 24 et 48 heures. Cumulant 30 ans d'expérience dans la détection, et ayant testé de nom-

poser le détecteur idéal selon votre niveau (débutant ou vieux briscard), détecteur qui sera adapté à votre manière de prospecter, à vos terrains de prédilection (forêts, labours, pages...), aux cibles que vous recherchez (petites cibles, militaria...). Une fois votre choix effectué, nous vous montrerons les réglages optimums au cours d'une formation, en effectuant des tests sur le terrain !

Vous avez encore un doute, testez donc avant d'acheter !

Quelle que soit la machine que vous envisagez d'acheter, nous vous donnons la possibilité de l'essayer sur un choix de cibles enterrées sur le terrain de notre boutique. Vous pouvez même apporter vos propres cibles. Vous éviterez ainsi toute déconvenue en étant certain d'acquérir le détecteur qui vous convient parfaitement, le tout en sachant comment le régler au mieux grâce à nos conseils ! Vous pouvez obtenir un renseignement ou passer votre commande par téléphone, 7 jours sur 7, en contactant le n° 06.25.90.52.21.

Gaël ■



Une fosse de test est en train d'être créée dans cet abri. Vous pourrez tester la puissance de votre futur détecteur sur différentes cibles et dans différentes conditions (sol minéralisé, sable mouillé...). La fosse sera profonde et permettra de tester les détecteurs grande profondeur. Une cavité sera aussi simulée plus loin sur le terrain pour les essais de radar de sol.

RESPECTONS : LA LOI 89-900 ET L'ARTICLE 542 DU CODE DU PATRIMOINE

ART L 542 : Nul ne peut utiliser du matériel permettant la détection d'objets métalliques, à l'effet de recherches de monuments et d'objets pouvant intéresser la préhistoire, l'histoire, l'art ou l'archéologie, sans avoir, au préalable, obtenu une autorisation administrative délivrée en fonction de la qualification du demandeur ainsi que de la nature et des modalités de la recherche.

Prospection

TEAM 95 : « les 48h de la poêle » avec nuit en tente...

La section du Val d'Oise (95) de l'association du Fouilleur est l'une des plus dynamiques sous l'impulsion de son délégué Pablo95. Ils détectent dans des endroits originaux (carières, maisons abandonnées, bords de rivière...) souvent en partant à l'aventure. Voici l'un des premiers articles qui leur est consacré.

Suite au Post d'Auxile sur le forum du Fouilleur au sujet de ses sorties dans la garrigue et en suivant une idée qui nous trottait dans la tête depuis un moment, nous avons décidé de faire « les 48 h de la poêle ». Après avoir établi un parcours, nous nous donnons RDV pour le Samedi 10 heures.



En détection, il ne faut pas hésiter à changer de coin si l'endroit est stérile...cela a d'ailleurs porté chance à Pablo !

Gerk la Rouille, Tibo95 et moi avons donc commencé par un petit bois qui nous avait semblé intéressant.

A peine la poêle allumée, Tibo trouve un super demi-ceint, on se dit que la journée commence bien... Mais après une bonne heure, le bilan n'ai pas terrible : une monnaie chacun, toutes rincées et un bon lot de cartouches. Nous décidons donc de reprendre le chemin principal en sens inverse pour changer de coin...

J'avais déjà sorti 2 cartouches et j'étais prêt à éteindre ma poêle quand je vis cette petite allée qui se dirigeait vers un gros arbre... Je balayais toute cette courte allée... mais rien... Puis arrivé devant l'arbre, mon détecteur c'est emballé ! Je creuse et là je vois... 1 Napo, puis 2 puis 5 puis 33 monnaies !

NOUVEAUX DISQUES DETECH SEF

POUR LA PREMIERE FOIS EN FRANCE ! Nouveau site : WWW.DETECH-FRANCE.COM



DISPONIBLES POUR :
Minelab, XP, Garrett,
Teknetics, Fisher, White's...
Protège-disque inclus / Garantie 1 an

		
Disques SEF 20 cm : Minelab Explorer, Etrac		NOUVEAU !
Disques SEF 30 cm : Minelab Explorer, Etrac, Safari, DFX/MXT XP 4.6kHz (adx, adventis, gmaxx 1&2) et 18 kHz (goldmaxx, gmp)	189 €	
Disques SEF 38 cm : Minelab Explorer, Etrac, Quattro, Safari White's DFX/MXT Fisher F75/F70 Teknetics T2 Garrett ACE 150/250 (165 €) XP 4.6kHz (adx, adventis, gmaxx 1&2) et 18 kHz (goldmaxx, gmp)	199 €	nouveau
Disques SEF 45 cm : Minelab Musketeer, Sovereign, Explorer, Quattro, GP/SD serie, White's DFX/MXT	239 €	
Disques SEF 53 cm : Minelab GP/SD serie	279 €	

Disponibles uniquement à
La Boutique du Fouilleur
01.60.83.45.49 / 06.25.90.52.21
www.detech-france.com

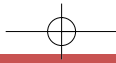
“ REVOLUTIONNAIRE & RENVERSANTS ! ” “ Les avantages combinés d'un disque DD et concentrique ”
 “ Plus de profondeur, plus de précision dans le pinpoint et l'analyse graphique...
 [...] moins de parasites et plus de plaisir [...] ”
 “ Pas de perte sur petites cibles & alliages ” “ Des disques ENORMES qui s'arrachent partout dans le monde ”

Le Fouilleur - N°28

18

RESPECTONS : LA LOI 89-900 ET L'ARTICLE 542 DU CODE DU PATRIMOINE

ART L 542 : Nul ne peut utiliser du matériel permettant la détection d'objets métalliques, à l'effet de recherches de monuments et d'objets pouvant intéresser la préhistoire, l'histoire, l'art ou l'archéologie, sans avoir, au préalable, obtenu une autorisation administrative délivrée en fonction de la qualification du demandeur ainsi que de la nature et des modalités de la recherche.



La boursée trouvée par Pablo95... au total 33 pièces d'argent et de bronze du 19ème siècle.

MA PREMIERE BOURSEE !!!

Un paysage grandiose dans un coin vraiment sympa où l'on s'est promis de revenir poêler ! Regardez s'il n'est pas content Mister la Rouille.

Là, le week-end s'annonce bien ! Nous changeons de coin et poursuivons notre itinéraire. L'étape suivante devait être une prairie près d'une grotte où de tout temps les gens sont venus se promener et profiter de la vue.



Un bien joli paysage...



...d'autant que les trouvailles sont au rendez-vous !



La nuit arrive, il faut trouver refuge !



Nos recherches se poursuivront très tard dans la nuit, et même la pluie épaisse ne nous a pas fait renoncer. Puis la fatigue nous rattrape, et nous décidons donc de rentrer « à l'hôtel », ou plutôt dans une ferme abandonnée dans laquelle nous avons décidé de passer la nuit.

Pour moi la journée a vraiment bien commencé avec une belle fibule.



La fibule de Pablo. Il ne manque que l'ardillon !

Nous voici donc repartis cette fois pour un champ en « gros labours ». La fin de la journée pointe déjà et nous décidons de rentrer, la tête fatiguée mais pleine de souvenirs et de bons moments ! Une aventure qui aura une suite... ça c'est sûr !



La fin de deux jours de détection intenses.



De bien belles trouvailles et une boursée !

Pablo.95

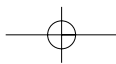
Pablo 95 est délégué du 95 pour l'association le Fouilleur. Il organise de nombreuses sorties.

Pour contacter le délégué de votre région:

www.lefouilleur.com/assos

RESPECTONS : LA LOI 89-900 ET L'ARTICLE 542 DU CODE DU PATRIMOINE

ART L 542 : Nul ne peut utiliser du matériel permettant la détection d'objets métalliques, à l'effet de recherches de monuments et d'objets pouvant intéresser la préhistoire, l'histoire, l'art ou l'archéologie, sans avoir, au préalable, obtenu une autorisation administrative délivrée en fonction de la qualification du demandeur ainsi que de la nature et des modalités de la recherche.



LE FIELD WALKING, ou comment trouver des "bons coins"

Chèr(es) lecteurs (trices), maintenant que vous êtes capables de localiser la zone qui vous intéresse (champs de bataille, ancienne habitation...), et que vous avez obtenu toutes les autorisations nécessaires, il est temps de passer à l'action ! En effet, cette fois il sera question d'habituer nos yeux à voir, à travers le sol, ce qui s'y cache. Bien sûr, nous ne disposons pas des yeux à rayon X de Superman... Et pourtant, vous verrez que l'on n'en est pas bien loin ! Pour arriver à ce résultat, plusieurs techniques sont à notre disposition.

Voici la première : LE FIELD WALKING

Ce concept récent de fouille vient d'Angleterre, comme son nom l'indique. Cette technique assez simple consiste littéralement à « marcher

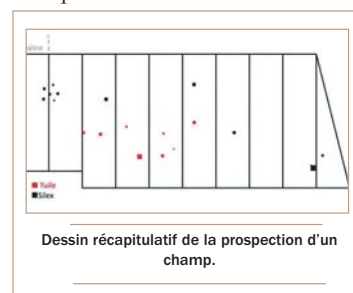
dans les champs ». Contrairement à la prospection aérienne que l'on verra plus tard, la saison idéale pour la tester est au moment des labours des champs avant les premières semailles. Pourquoi ?

Simplement parce que le retournement des terres a souvent comme conséquence de remonter à la surface un bon nombre d'objets enfouis dans le sol. En effet, cela permet de retourner jusqu'à 50 cm de profondeur en moyenne et de casser les mottes de terres. Cette opération permet à l'agriculteur d'avoir une terre moins compacte et donc plus fertile afin de pouvoir l'ensemencer. Cette opération a donc souvent lieu vers le mois de mars, d'avril, parfois de mai, suivant les cultures.

Une fois l'autorisation obtenue, il ne vous reste donc plus qu'à vous promener en ligne dans le champ. Déterminez des lignes séparées de 5 à 10 mètres suivant l'espace à prospector et suivez-les. Vous allez observer un tas de choses ; il faut trier et noter celles qui sont intéressantes. Vous pouvez le faire dans un calepin.

Le plus simple est de faire un schéma à échelle correcte du champ dans votre calepin que vous allez quadriller toujours à l'échelle et en suivant vos lignes espacées de 5 mètres. Une fois ce schéma dessiné et correct, il ne vous reste plus qu'à y inscrire vos observations accompagnées d'une légende. Par exemple, vous vous trouvez au 3/4 de votre 3ème ligne et vous trouvez une tuile romaine. Faites une croix rouge au même endroit sur votre dessin. Si à la 4ème ligne vous trouvez une pièce,

faites un rond noir... Libre à vous de choisir la légende qui vous plaira, bien entendu. Afin de rendre tout cela moins rhétorique, voici un dessin exemple ci-dessous :



Ce dessin permet d'avoir une vue d'ensemble et de repérer directement la zone à fouiller, si il y en a une. Il montre la concentration d'objets présents à un certain endroit (comme ci-dessus avec les cailloux), si cette concentration est représentative ou simplement le fruit du hasard, et enfin laisse une trace écrite de vos observations qui pourra devenir la première pièce d'un dossier à fournir au centre archéologique de votre région en cas de demande de fouille de votre part. N'oubliez pas que si votre prospection ne donne rien, c'est aussi une information importante à communiquer à votre centre d'archéologie régionale. Les archéologues pourront ainsi l'inscrire sur leur carte de prospection dont je vous ai déjà parlé. L'archéologie n'existerait pas sans bénévole passionné et vous en êtes un acteur principal. Que faut-il observer ? Beaucoup de choses en fait... Il existe deux natures différentes d'éléments à observer : les phénomènes géologiques et les produits résultant de l'action humaine. Afin d'être clair sur votre dessin, vous pouvez soit en faire deux, un pour chacun, ou utiliser un système de couleurs ; tout ce qui est géologique, en noir et blanc ; et produit de l'homme, en couleur.



Superbe fibule augustéenne à ressort trouvée en prospection visuelle, c'est à dire sans détecteur

Quels sont les phénomènes géologiques à observer ?

- Il y a les talus, qui peuvent être le résultat de levées de terre, surtout s'ils sont entourés d'un fossé. Ce peut être symptomatique d'un ancien château ou motte (ancêtre du château fort), d'un tumulus...
- Il y a les fossés ou pentes qui permettent, en fonction de leurs grandeurs, d'évaluer soit la perte de matériels possibles qui auraient dévalé la pente, soit qui indiquent, s'ils sont plus petits, la présence d'un travail humain. Ils peuvent, en effet, être le résultat de canaux d'irrigations antérieurs ou révéler la présence d'un mur en dessous de la surface.
- Les espaces vides sont aussi intéressants à observer car ils peuvent indiquer un ancien chemin ou route....

Quels sont les phénomènes anthropiques (faits ou dus à la présence humaine) à observer ?

- Ces marques anthropiques vont surtout se marquer par les objets retrouvés. Par exemple, vous allez retrouver beaucoup de tuiles et des restes calcinés. Il y a beaucoup de chance pour que vous soyez face à un ancien four. En vous reportant à votre carte, il est ainsi possible de recréer l'organisation de l'espace de l'atelier que vous observez sous vos pieds. Donc toute pierre suspecte ayant une forme qui semble non naturelle est à signaler, ainsi que tout objet. Cela inclut les monnaies, les tuiles (même en petits fragments), les os....

Les roches gravées du plateau du Hemma au nord-est de la Syrie.

Voici l'histoire d'Illina Petroskva, ancienne étudiante et doctorante à l'Université Libre de Bruxelles. Spécialiste dans l'étude des civilisations non-européennes, elle a par-

ticipé à la prospection du plateau du Hemma au Nord-Est de la Syrie. Dans ce cadre, elle a commencé une thèse sur « L'art rupestre au plateau du Hemma. Essai de classification, de chronologie et d'interprétation ». Elle a mené ces recherches sous la tutelle de Monsieur Paul-Louis van Berg, professeur à l'Université Libre de Bruxelles.



En recoupant cartes anciennes, informations géologiques, on délimite la zone à prospecter. Extrait de : Mahmoud, p.118

Pour la petite histoire, un jour alors que Mr P.L. van Berg participait à la mission de tell Beydar, un berger lui fit remarquer des roches gravées. Les trouvant très intéressantes, dès son retour en Belgique, ce dernier décide qu'il serait intéressant d'étudier un peu plus et de prospecter ce plateau du Hemma qui semble si prometteur. Ce qui montre bien qu'il ne faut pas hésiter à demander conseil aux personnes vivant sur place....

Comment préparer une bonne expédition ? Illina nous l'explique :

Ainsi, avant de partir sur une zone, il vous faut élaborer un plan : ici une vallée va être choisie, décorative et quadrillée, par année. Une fois sur place, le travail devient un peu plus aléatoire. Le plan déterminé à la base est suivi mais

devra être adapté en fonction des objets découverts. En effet, le but d'une prospection est de collecter des informations, et qui dit collecter dit relever, enregistrer, et inventorier. Cela peut prendre un peu de temps, comme dans le cas d'une roche gravée, car il faut la décalquer à l'échelle réelle sur place, pour ensuite la remettre sur un format A4, tout en respectant l'échelle. Il faut aussi, au moyen d'un GPS, replacer sur la carte l'emplacement de cette roche. Et enfin étudier et comparer la gravure en elle-même, pour comprendre sa signification et essayer d'en tirer des conclusions.

Dans le cas d'une poterie c'est un peu plus simple. On marque son emplacement sur la carte toujours au moyen d'un GPS. Il faut dire que ce plateau est immense et que dans ce cas une simple carte schématisée comme pour un champ n'est pas suffisante pour se repérer. Le but final étant que d'autres chercheurs dans le futur puissent, s'ils le souhaitent, resituer et étudier ces objets.



Ensuite, une fois rendu à la maison (ou à la base), on lave et dessine cette poterie puis on la décrit, compare afin de voir quels

enseignements on peut

en tirer. Lorsqu'une parcelle de la vallée se révèle plus riche, on va y passer plus de temps. C'est pour ça que le plan établi à la base doit être flexible.

Cette technique nous permet de découvrir beaucoup de choses, mais elle est un peu ingrate. Pourquoi ? Parce que les objets que l'on trouve ne donnent pas forcément d'indications de ce qui se trouve sous terre. Il ne faut pas oublier que le vent, la

Attention, la prospection visuelle sans détecteur sur site archéologique est régie par les mêmes règles que la détection électromagnétique. Il vous faudra posséder une autorisation préfectorale dans le cadre de fouilles encadrées par des archéologues. Pour ce qui est d'une détection "hors site" et de loisir, il en va tout autrement.

Superbe hache polie trouvée dans un champs.

Rarissime cachet de bulle papale trouvé en forêt.



RESPECTONS : LA LOI 89-900 ET L'ARTICLE 542 DU CODE DU PATRIMOINE

ART L 542 : Nul ne peut utiliser du matériel permettant la détection d'objets métalliques, à l'effet de recherches de monuments et d'objets pouvant intéresser la préhistoire, l'histoire, l'art ou l'archéologie, sans avoir, au préalable, obtenu une autorisation administrative délivrée en fonction de la qualification du demandeur ainsi que de la nature et des modalités de la recherche.

Archéologie

pluie, sont autant de facteurs naturels qui peuvent déplacer un objet. Néanmoins à grande échelle, cela peut donner quelques indications et aider à mieux sélectionner les



Voici l'exemple d'un objet que l'on peut retrouver en faisant de la prospection pédestre, s'il on a bien sélectionné les secteurs à prospecter.

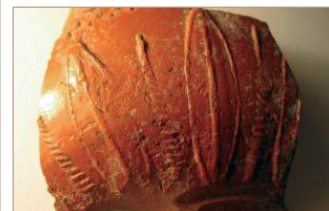
chantiers de fouille.

Dans ce cas précis, la prospection a permis de déterminer des zones : on sait que dans telle vallée on retrouve des gravures de telle époque, que tel secteur serait intéressant de fouiller... Votre « servante ici présente » en a d'ailleurs bien profité. En effet, cela



Certains prospecteurs sont aussi amateurs de fossiles. Voici la collection "non métallique" d'Isalys.

peut aider à comprendre tout un concept. Dans le cadre de mon mémoire, j'ai étudié l'architecture du quartier IV de Khisham II. Cette structure unique était très difficile à classer. L'étude des gravures de cette vallée affiche un répertoire majoritairement militaire. Sachant qu'une ancienne route militaire passait très près de la vallée, on peut en conclure que Khisham devait être un site fortifié à fonction militaire. Bien sûr, tant que nous n'avons pas de preuve écrite, il est difficile de l'affirmer.



Un grand classique des indices visuels ou traces au sol, le morceau de sigillée. Ici il est décoré (collection Maryber). La céramique sigillée est une céramique fine destinée au service à table caractéristique de l'Antiquité romaine. Nous vous conseillons l'excellent site Terra Sigillata si vous souhaitez en savoir davantage sur cette céramique: www.terra-sigillata.org. Vous pouvez faire identifier vos morceaux de poteries et objets non métalliques sur www.lefouilleur.com/forum

A consulter pour plus d'information : www.fieldwalking.org.uk. Vous pouvez retrouver l'entièreté des rapports accompagnés de nombreuses photos de ces recherches sur le site : www.espasoc.org/khi_lacc.html

Catherine Leroy, archéologue en Belgique

www.bourgogne-detection.com

Bourgogne Nature et Détection
 Tout pour la détection. Cartes anciennes et IGN, habillement de randonnées, GPS, photographie...

L'Accueil
 Le Prix
 Le Service



Nouveau Minelab SAFARI successeur du Quattro



+ de 100 produits en stock



Promotions et détecteurs d'occasion
 au 03.80.42.08.03 ou sur notre site internet

Bourgogne Nature et Détection, 6 quai Nicolas Rolin, 21000 DIJON
 Tél.: 03 80 42 08 03 Fax: 03.80.43.86.75 / info@bourgogne-detection.com

RESPECTONS : LA LOI 89-900 ET L'ARTICLE 542 DU CODE DU PATRIMOINE

ART L 542 : Nul ne peut utiliser du matériel permettant la détection d'objets métalliques, à l'effet de recherches de monuments et d'objets pouvant intéresser la préhistoire, l'histoire, l'art ou l'archéologie, sans avoir, au préalable, obtenu une autorisation administrative délivrée en fonction de la qualification du demandeur ainsi que de la nature et des modalités de la recherche.

LE DETECTEUR DE L'ANNEE 2008 ! disponible à la Boutique du Fouilleur

Le TEKNETICS T²

Il excelle sur tout type de terrains,
même à la plage sur sable mouillé !

UN REJET DES OBJETS FERREUX AU TOP !

- Large plage de discrimination des ferreux permettant une finesse de réglage jamais vue
- Possibilité de faire "crachoter les ferreux" ou de les faire sonner en plusieurs tons.

FREQUENCE DE TRAVAIL 13 kHz "PASSE PARTOUT"

- Excellentes performances sur tout type de cible (33 cm sur une 10ct Napoléon, 23cm sur un Double Tournois, 15cm sur une 5F Or Napoléon...)
- Remarquable sur sol minéralisé même à la plage sur la bande de sable mouillé



30 mm bronze : Jusqu'à 33 cm
20 mm cuivre : Jusqu'à 23 cm
17 mm potin : Jusqu'à 16 cm
15 mm or : Jusqu'à 15 cm
12 mm billon : Jusqu'à 10 cm

LARGE ECRAN ET MENUS ERGONOMIQUES

- Large écran LCD donnant des indications sur la nature de la cible détectée et sa profondeur
- Réglages facilement accessibles grâce à un seul bouton et un potentiomètre
- Navigation aisée dans les menus

L'EFFET DE SOL A LA PORTEE DE TOUS

- Effet de sol automatique ou manuel
- Réglage rapide par pompage (système breveté FASTGRAB™) ou directement par potentiomètre

UN DISQUE DD DERNIERE TECHNOLOGIE

- Large Disque DD "bi-axial" légèrement elliptique étanche de 28cm
- Meilleure pénétration et profondeur accrue
- Sensibilité accrue sur l'or et les alliages
- Nouveau disque 38cm SEF disponible

UNE GACHETTE MULTIFONCTION PARFAITE

- Permet de régler l'effet de sol rapidement
- Permet de décaler la fréquence sur 6 plages voisines afin d'éviter toute perturbation électromagnétique.
- Permet de localiser la cible aisément (PINPOINT)

LE MULTI TON MAITRISE

- Réglage du volume sonore par potentiomètre
- Choix du nombre de tons : 1 (monoton), 2, 3 ou 4 tons (grave, médium, aigu)

LEGER, ERGONOMIQUE ET INEPUISABLE !

- Canne alu démontable en 3 parties
- Poids ultra léger de 1.3 kg
- Autonomie 40 heures avec seulement 4 piles AA !



**Disque SEF 38 cm
pour Teknetics T²**

799 €

T² livré avec protège disque et double protection pluie

199 €

Disque livré avec protège-disque

Disque DD 12 cm

129 €

Disque livré avec protège-disque

Grand frère du F75 de Fisher et fabriqué par la même maison mère, le T² de Teknetics allie légèreté, utilisation intuitive grâce à son large écran et excellentes performances. Opérant à la fréquence de 13kHz, il est à l'aise sur tout type de terrain et notamment à la plage sur sable mouillé grâce à son temps de réponse rapide, à sa nouvelle tête DD de 28cm et aux nombreux réglages qu'il propose surtout en ce qui concerne la compensation de l'effet de sol. Découvrez pour la première fois en France le détecteur qui a déjà conquis Angleterre et Etats Unis ! A coup sur le détecteur de l'année 2008 !

Le boîtier de votre T² est garanti 2 ans. Si vous avez rencontré un problème avec ce dernier, la Boutique du Fouilleur vous l'échangera tout* de suite sans que vous ayez à attendre de longues semaines avant qu'il soit réparé.

- Livré avec :
- double protection pluie
 - protège-disque
 - manuel en français



CONSEILS, AVIS D'UTILISATEURS ET BANCS TESTS SUR :

www.teknetics.fr

La Boutique du Fouilleur, Z.A. de la butte aux grès, 15B rue du Pont d'Avignon, Arpajon - 91290
☎ 01.60.83.45.49 / ☎ 06.25.90.52.21 (7j/7) / www.lefouilleur.fr



en vente sur
www.lefouilleur.fr

GOLDEN MASK : les détecteurs les plus puissants du marché sont là, pour qui sait les maîtriser !

GOLDEN MASK est la dernière marque apparue sur le marché. La marque propose une gamme de plusieurs détecteurs haut de gamme, innovants et pour certains d'une puissance jamais atteinte tout en restant extrêmement stables ! Leurs performances en milieux remplis de petits ferreux sont remarquables et leur discrimination au top. Voici donc une présentation de ces nouveaux détecteurs haut de gamme qui bénéficient d'une garantie de 5 ans et font déjà tant parler d'eux par leur puissance et leur tout petit prix.

A la découverte des GOLDEN MASK

Pour la petite histoire, c'est un client et lecteur qui pendant l'été 2008 m'a parlé d'un détecteur bulgare, le VISTA. Connaissant la qualité du matériel Bulgare (disques DETECH, détecteurs VICTORIEUX, INDOMPTABLES, SS 3100...), je l'ai tout de suite commandé et testé. Il a toujours été dans notre philosophie de ne pas nous contenter de parler tout le temps des deux ou trois mêmes marques mais de présenter à nos lecteurs et clients au magasin des machines innovantes de constructeurs du monde entier, et ce afin de proposer le plus grand choix possible aux prospecteurs qui nous font confiance.



Le GOLDEN MASK 2 est un appareil très puissant qui ne coûte que 549 euros !

Je fus étonné par la puissance de cette machine en l'air et en terre, mais certains défauts de conception au niveau de la canne le rendaient difficilement vendable en France. Conscient du potentiel de ces détecteurs venant de l'Est, offrant robustesse et performances de haut vol, j'ai dans le même temps testé le NRG 100, qui ne m'a pas totalement convaincu, avant de finalement jeter mon dévolu sur le GOLDEN MASK. Il faut dire que le fameux site de Gary en Angleterre, connu pour ces tests de matériel, en disait beaucoup de bien, tout comme certains prospecteurs ayant acheté les premières versions de l'appareil. J'ai donc franchi le pas, et là ce fut la surprise ! Une puissance extrême, une superbe discrimination proche de celle d'un TESORO, une fabrication de qualité, un boîtier robuste, le tout garanti 5 ans. Nous l'avons longuement testé, en analysant ses qualités et défauts, puis nous l'avons présenté à des clients qui furent enthousiasmés.

La boutique du Fouilleur étant de loin le magasin le plus crédible en terme de ventes, le fabricant nous a fait confiance pour distribuer sa marque en France, sous réserve de quelques modifications que j'ai demandées, suite à nos tests.

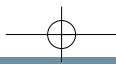
Des GOLDEN MASK optimisés pour la France ?

Nous avons donc demandé au fabricant de modifier ses détecteurs pour la France afin de corriger quelques défauts. Tous les détecteurs GOLDEN MASK vendus à la Boutique du Fouilleur intègrent les améliorations suivantes :

- Ajout de clip afin d'éviter tout jeu dans la canne car les disques sont de grands diamètres,
- Fréquence modifiée pour le GM1 (7 kHz au lieu de 12 kHz), ce qui apporte plus de stabilité et de profondeur,
- Remplacement d'un bas de canne en plastique « cassant » par un alliage ABS

RESPECTONS : LA LOI 89-900 ET L'ARTICLE 542 DU CODE DU PATRIMOINE

ART L 542 : Nul ne peut utiliser du matériel permettant la détection d'objets métalliques, à l'effet de recherches de monuments et d'objets pouvant intéresser la préhistoire, l'histoire, l'art ou l'archéologie, sans avoir, au préalable, obtenu une autorisation administrative délivrée en fonction de la qualification du demandeur ainsi que de la nature et des modalités de la recherche.



Indices de profondeur

Profondeurs avec le threshold en limite d'instabilité sur le Gm3+ avec le Booster activé

Profondeurs avec le threshold sur 5-6 sur le Gm3+ sans le booster

34-40

NAPOLEON III 10 cts

Bronze diamètre 30 mm

Signal Net

21-26

DOUBLE TOURNOIS

Cuivre diamètre 20 mm

Signal Net

16-16

LIARD A LA CROISSETTE

Billon (cuivre+argent) 12 mm

Signal faible mais net

Cible Discriminée*

ANNEAU EN FER

Fer diamètre 45 mm

Crachotements

14-19

POTIN SENON

Potin (Alliage cuivre, plomb, étain) 17 mm

Signal Net

15-20

NAPOLEON III 5F OR

Or diamètre 14 mm / Poids: 1,62 g

Signal Net

* L'anneau est rejeté à un niveau de discrimination de 4 en mode VCO OFF. En mode VCO ON, les objets ferreux sonnent en grave de manière distincte sauf quand l'interrupteur est sur la position FULL.



Le nom GOLDEN MASK (masque doré) vient de la découverte de 2 masques (dont un en or) trouvés par Georgi Kitov (<http://www.thracetemp.org/>), archéologue bulgare effectuant des recherches sur la civilisation Thrace à l'aide d'un des premiers détecteurs de la marque !



“Boîte à test” conçue par un prospecteur, Soleiuc, qui nous a permis de voir que les GM2 et GM3+ pouvaient atteindre certaines cibles en condition de forte minéralisation alors que d'autres machines n'y parvenaient pas. Une version plus grande et enfouie dans une fosse de cet ingénierie système sera disponible dès septembre dans nos nouveaux locaux afin de pouvoir réaliser des tests précis des nouveaux appareils et grands disques qui détectent à des profondeurs accrues.

Attention, la puissance du GM3 est telle qu'avec le booster il va nous falloir revoir notre protocole de tests. En effet nos pièces enterrées il y a 4 ans, ne sont plus assez profondes, il en va de même pour notre “éprovette” de test (cf. Fouilleur 21 et notre test des détecteurs de plage). Avec l'évolution des détecteurs et l'apparition des grands disques il va nous falloir mettre en point un nouveau protocole de tests et surtout enfouir plus profondément nos cibles. C'est aussi l'une des raisons pour lesquelles nous changeons de locaux afin de bénéficier d'un terrain de 4000m² pour ces essais.

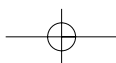
- / Carbone,
- Remplacement du disque de 27 cm par un modèle de 32 cm en standard et pour le même prix,
- Possibilité de choisir la taille du disque d'origine : 27, 32 ou 38 cm, évitant ainsi au client de dépenser 200 ou 300 euros quelques mois plus tard pour un disque de plus grand diamètre,
- Ajout de 10 batteries interchangeables au lieu d'un pack,
- Garantie de 5 ans avec un véritable SAV,
- Documentation détaillée en français et formation offerte.

Grande nouveauté, vous pouvez donc choisir la taille du disque en standard (27, 30 ou 38 cm) sur votre détecteur ; on en termine ainsi avec cette tradition qui consistait pour certaines marques à équiper leur détecteur de disque de faible diamètre, forçant les utilisateurs à dépenser 250 à 330 euros pour des disques de plus grands diamètres en option.

En voyant la qualité de fabrication de cette tête, on ne peut s'empêcher de le comparer aux disques DETECH SEF fabriqués dans le même pays. De nombreux accessoires sont aussi disponibles (disques, protège-disques, packs batteries rechargeables, protection pluie...).

RESPECTONS : LA LOI 89-900 ET L'ARTICLE 542 DU CODE DU PATRIMOINE

ART L 542 : Nul ne peut utiliser du matériel permettant la détection d'objets métalliques, à l'effet de recherches de monuments et d'objets pouvant intéresser la préhistoire, l'histoire, l'art ou l'archéologie, sans avoir, au préalable, obtenu une autorisation administrative délivrée en fonction de la qualification du demandeur ainsi que de la nature et des modalités de la recherche.



Matériel

Pas de gadgets inutiles ni d'écran, mais des performances remarquables

Leurs résultats en milieux remplis de petits ferreux sont remarquables. La qualité de fabrication est au rendez-vous, avec l'emploi de plastique de grande qualité, d'une connectique solide qui ne vous lâchera pas au bout de quelques mois, de larges fixations disques ! Fini les vis qui cassent au bout de quelques sorties. Les cannes, démontables en 3 parties, sont en aluminium et ABS/fibre de carbone. Ces détecteurs sont fabriqués en petite série et contrôlés de manière très stricte, d'où une garantie jamais vue de 5 ans pour tous les modèles.

Chacun des GOLDEN MASK est équipé en standard d'un disque de grand diamètre, d'un chargeur secteur et de 10 batteries rechargeables, ce qui vous fera faire d'importantes économies de piles. Notez qu'un témoin de batterie faible clignotera au moment où le niveau de charge commencera à être critique. Si cela vous arrive, pas de panique ! Il vous suffit de dévisser le compartiment à piles et d'y insérer temporairement des piles bâtons standardisées LR6 ou d'autres piles rechargeables, ce qui est très pratique. Le détecteurs sont bien équilibrés malgré le grand disque et ne pèsent qu'entre 1,6 et 1,7 kg. Ici, pas de pinpoint, de notch, d'écran LCD; ces détecteurs d'exception « traditionnels » s'adressent avant tout aux prospecteurs privilégiant la performance aux gadgets inutiles.



GOLDEN MASK 1 (449 €) ; Puissance, discrimination et facilité d'utilisation

Le GOLDEN MASK 1 est un détecteur haut de gamme d'une puissance extrême. Il opère à la fréquence de 7 kHz, ce qui le rend plus apte à aller en



Les GOLDEN MASK 1 est très simple à utiliser et s'adresse à tous les publics.

profondeur surtout qu'il est équipé en standard d'un disque de 32 cm DD. Il propose un rapport qualité prix inégalé pour ceux qui recherchent avant tout la profondeur et une bonne discrimination des ferreux. Cette dernière est excellente (même avec un niveau très haut de discrimination, de petites cibles en alliage ne sont pas masquées !). A la manière des meilleurs détecteurs TESORO (marque de référence en matière de rejet des ferreux), les petits objets en fer émettent un son très reconnaissable « qui coupe » ou « crachote ». Ce détecteur est idéal pour débiter en forêt, labours ou prairie, là où un surcroît de puissance est requis à cause de l'herbe et de l'humus qui empêchent votre disque d'être en contact direct avec le sol. De part sa puissance, son excellente discrimination et sa robustesse, c'est le choix des prospecteurs qui veulent acheter un détecteur sans avoir à le revendre 6 mois plus tard.

GOLDEN MASK 2 (549 €) ; Une puissance jamais vue à tout petit prix

Le GOLDEN MASK 2 est le grand frère du GOLDEN MASK 1. Il reprend ses caractéristiques en lui ajoutant notamment un mode semi-statique multiton très apprécié dans les terrains pollués, ainsi que la possibilité de régler manuellement la compensation d'effet de sol ainsi que la discrimination. D'après nos tests, il offre actuellement la meilleure puissance disponible sur



Le GOLDEN MASK 1 et sa protection pluie.

le marché, surtout en mode VCO (tous métaux semi statique). Il opère à la fréquence de 8,2 kHz, ce qui le rend plus apte à aller en profondeur, surtout qu'il est équipé en standard d'un disque de 32 cm DD. Il propose un rapport qualité prix inégalé pour ceux qui recherchent avant tout la profondeur. Sa discrimination des ferreux est excellente (même avec un niveau très haut de discrimination, de petites cibles en alliage ne sont pas masquées !), le tout rendu aisé grâce à un mode multiton (les ferreux sonnent en grave). Il vous permet de régler manuellement l'effet de sol. Afin de bénéficier des meilleures performances, il vous faudra régler avec précision le seuil sonore (threshold), légèrement en dessous de l'instabilité. Si vous baissez trop ce dernier, les performances peuvent



L'image du dessous montre les GOLDEN MASK modifiés pour la Boutique du Fouilleur. En effet les versions vendues dans d'autres pays n'ont pas de clip de maintien et le plastique du bas de canne est cassant.

“ Ces détecteurs s’adressent à des prospecteurs privilégiant avant tout la performance à l’esthétisme ou au confort de détection, et ce quel que soit le terrain ou la taille de la cible recherchée. ”



Sur le terrain

Il faut être clair, les GOLDEN MASK ne sont pas aussi agréables à manier qu'un TEKNETICS, qu'un FISHER «série F», ou encore qu'un TESORO. Ce n'est pas ce pour quoi ils ont été conçus. Leur grand disque les rend moins maniables. A part le GOLDEN MASK 1, qui demeure très simple d'utilisation, les 2 autres modèles sont à réserver aux utilisateurs expérimentés. Rassurez-vous, il n'y a rien d'insurmontable, d'autant qu'à la Boutique du Fouilleur, une formation vous sera offerte sur notre terrain de test ou par téléphone. Le réglage de l'effet de sol est un jeu d'enfant. Avec l'expérience, vous apprendrez à combiner au mieux les niveaux de sensibilité, de seuil sonore et d'effet de sol.

Pour une détection de tous les jours, nous vous recommandons le mode dynamique (VCO Off). Avec ce dernier, vous pouvez couvrir rapidement une zone. Les cibles non ferreuses émettront un son net de chaque côté du balayage alors qu'une petite cible ferreuse fera se couper le son, vous entendrez alors une sorte de crachotement comme avec tout bon détecteur.

Si vous voulez repasser sur des endroits et être certains de ne rien laisser passer, optez pour le mode tous métaux semi statique des GM 2 et GM 3+. Vous aurez alors la sensation d'avoir entre les mains un bon vieux METADEC ou CS 1220, mais avec beaucoup plus de puissance !

chuter de manière dramatique. Le mode semi-statique (Interrupteur VCO sur « on ») permet un léger gain en profondeur ; vous pouvez le combiner à une identification sonore multiton grâce à l'interrupteur AUDIO DISC. En mode dynamique traditionnel, la position Off fait office de mode « tous métaux » monotone. En mode FULL, la discrimination sera effective sur une plus grande portée permettant, dans certains cas, de discriminer certains gros ferreux enterrés à moyenne profondeur. Attention, dans cette position FULL, vous constaterez une perte de performance.

GOLDEN MASK 3+ (699 €), la machine ultime pour qui sait bien la maîtriser

Le Golden Mask 3+ reprend exactement toutes les caractéristiques de la version 2 en lui ajoutant 3 fonctions supplémentaires. C'est le fleuron de la marque. La première est un réglage automatique de l'effet de sol. Ce mode est à réserver aux terrains très difficiles (terres noires ou rouges). Malgré une perte de puissance, l'appareil réagit plu rapidement entre deux cibles. Les 2 autres nouveaux réglages se situent

sous le boîtier. Grâce à un potentiomètre, vous pouvez décaler la fréquence de travail de l'appareil sur 6,7 ou 8 kHz afin d'éviter toute perturbation électromagnétique due à un autre appareil. Le deuxième est un interrupteur « TURBO ». Une fois cet interrupteur enclenché, la puissance du signal, et donc la puissance théorique de l'appareil augmentent de 30% supplémentaires. Vous avez alors entre les mains un véritable monstre, car il devient en principe encore plus performant que la version 2 du GOLDEN MASK.



Les GOLDEN MASK intègrent tous de série des piles rechargeables ainsi qu'un chargeur: à vous les économies de batteries !

Attention, lorsque vous activez ce «booster», l'autonomie des batteries rechargeables passe de 40 heures à 10 heures !

RESPECTONS : LA LOI 89-900 ET L'ARTICLE 542 DU CODE DU PATRIMOINE

ART L 542 : Nul ne peut utiliser du matériel permettant la détection d'objets métalliques, à l'effet de recherches de monuments et d'objets pouvant intéresser la préhistoire, l'histoire, l'art ou l'archéologie, sans avoir, au préalable, obtenu une autorisation administrative délivrée en fonction de la qualification du demandeur ainsi que de la nature et des modalités de la recherche.

Matériel

Leur puissance sur gros modules est excellente, même en terrains très pollués. Dans l'air, une pelle US est pratiquement prise à 1 mètre avec un GM 2, ce qui ne manquera pas d'intéresser les passionnés de militaria, car ces détecteurs ne sont pas destinés qu'à la recherche de pièces isolées, mais aussi d'objets de plus grosse taille. Etonnamment malgré leur basse fréquence, les performances sur petites cibles et alliages sont elles aussi remarquables. Ainsi les GOLDEN MASK sont capables de détecter une petite monnaie à côté d'un clou sous une tuile, ce qui est incroyable pour un détecteur basse fréquence. Une vidéo montrant ce test a d'ailleurs beaucoup fait parler d'elle, conduisant certains à raconter n'importe quoi au sujet de ces détecteurs.

Vous pourrez, pour vous faire une idée, retrouver des vidéos de ces détecteurs sur LE FOUILLEUR TV (www.lefouilleur.com/video); ces machines seront aussi présentées aux 3èmes Championnats de France de Détection les 27 et 28 juin prochains. Sinon, n'hésitez pas à passer à la Boutique du Fouilleur pour les tester sur le terrain.

Conclusion

De part leur étonnante puissance, leurs nombreux réglages, leur excellente discrimination du fer et leur robustesse, ces détecteurs s'adressent à des prospecteurs privilégiant avant tout la performance à l'esthétisme ou au confort de détection, et ce quel que soit le terrain ou la taille de la cible recherchée. Le GM 1 est très simple à utiliser, même pour un débutant. Les GM 2 et GM 3+ requerront un peu plus de patience. Mais rassurez-vous, vous n'aurez pas à attendre 6 mois ou un an avant de maîtriser la « bête ». Non, bien expliquée, la prise en main n'est pas laborieuse.

Vous ne voulez pas entendre parler d'écran LCD, vous préférez les



Voici 2 des disques disponibles. Le 32 cm (à droite) et le 38cm à gauche.



La résine sous le disque est la plus résistante qu'il nous a été donné de voir.



Là où certaines marques rognent sur la qualité de la connectique, GOLDEN MASK opte pour des vis très rigides et des pattes de fixation beaucoup plus large que la moyenne. Ainsi malgré le diamètre important du disque, ce dernier sera parfaitement maintenu évitant ainsi tout faux signal lors du mouvement de balayage.

J'AI MOINS AIMÉ :

- Le confort de détection,
- Le poids,
- La nécessité de régler au millimètre le seuil sonore pour des performances optimum.



La robuste connectique à l'arrière du boîtier.



Le dessous du repose-bras abrite le compartiment à batteries.

J'AI AIMÉ :

- L'incroyable profondeur atteinte sur petites et grosses cibles,
- La très bonne discrimination des objets ferreux de toute taille,
- La robustesse du détecteur et l'excellente qualité des matériaux et composants utilisés,
- Les prix très bas pour de telles performances par rapport à ses concurrents,
- La qualité du grand disque DD de série (27, 32 ou 38 cm !),
- Les batteries rechargeables et le chargeur, fournis de série,
- Le mode semi statique multiton présent sur les GM 2 & GM 3+,
- Le nombre de réglages disponibles, que ce soit pour la discrimination ou l'effet de sol.

David alias "Le roi de la schrap" | Retrouvez des vidéos de ce produit sur www.lefouilleur.fr

Chaque GOLDEN MASK est livré avec un chargeur équipé d'un témoin de charge



Le Fouilleur - N°28

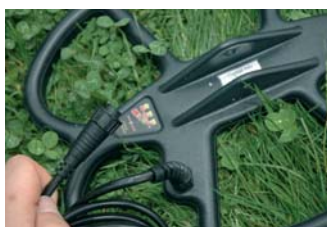
Nouveaux disques SEF 38 et 30 cm pour détecteurs XP Donnez un coup de jeune à vos 4.6 kHz et 18 kHz !

Après avoir littéralement dopé les performances de nombreux détecteurs grâce à sa technologie SEF sortie en juin 2008, la société DETECH s'attaque aujourd'hui à une nouvelle marque. En effet, après avoir vendu près de 500 disques SEF en moins d'un an pour les détecteurs SOVEREIGN, ETRAC, EXPLORER, F 70 / 75, T², DFX et autres GARRETT ACE, nous avons le plaisir de vous annoncer la disponibilité de 2 nouveaux disques SEF de 30 et 38 cm compatibles avec l'ensemble de la gamme XP. Il ne faut pas oublier que les premiers détecteurs XP sont sortis il y a 9 ans maintenant ; le fait de leur adjoindre un nouveau disque peut prolonger leur durée de vie. Et comme nous le répétons souvent dans nos articles, avant de changer de détecteur, pensez à changer de disque ! Après avoir testé tous les détecteurs et disques de la marque française dans le magazine, et sachant que nous



Voici le nouveau disque 38cm SEF de DETECH monté sur un GMAXX

maîtrisons parfaitement tous ces détecteurs, qui, mieux que l'équipe du Fouilleur, pouvait s'attarder pour vous sur ces nouvelles têtes qui commencent déjà à s'arracher comme des petits pains.



La connectique du disque est d'excellente qualité. Le port à la ceinture est toujours possible bien que déconseillé car il abîme plus rapidement les prises en général.

SEF, une nouvelle technologie qui fait déjà ses preuves

La nouvelle technologie SEF reprend ce qui a fait la force des disques spider-concentriques, à savoir la précision/sélectivité et les points forts des disques DD (aussi appelés wide-scan), c'est-à-dire une meilleure pénétration des sols minéralisés ainsi

qu'une surface de balayage accrue. Que ce soit sur plage ou en terre intérieure, ces disques polyvalents augmenteront considérablement les performances de votre machine grâce à cette nouvelle technologie tout en offrant une incroyable stabilité. Cerise sur le gâteau, malgré une taille plus importante le "pinpoint" demeure très facile. Le plus marquant dans cette technologie SEF, et ce notamment grâce à la forme papillon du disque (double ellipse), est que les performances sur tout type de cibles sont décuplées surtout sans perte sur les tous petits objets (bagues, médailles, minuscules monnaies) en or ou alliage (potin, billon, electrum...). D'habitude, avec un grand disque, on constate une perte sur les toutes petites cibles en alliage. Les prospecteurs de plage ne me contrediront pas. Avec ces disques d'un nouveau genre, ce n'est plus le cas. Chaque disque SEF est livré avec son protège-disque.

Une qualité de finition remarquable

Tous les disques SEF bénéficient d'une qualité de fabrication exceptionnelle et d'un poids minime compte tenu de leur taille. Ils existent en de nombreuses tailles et pour de nombreux modèles de détecteurs. Les 2 magazines anglais de référence, « the

RESPECTONS : LA LOI 89-900 ET L'ARTICLE 542 DU CODE DU PATRIMOINE

ART L 542 : Nul ne peut utiliser du matériel permettant la détection d'objets métalliques, à l'effet de recherches de monuments et d'objets pouvant intéresser la préhistoire, l'histoire, l'art ou l'archéologie, sans avoir, au préalable, obtenu une autorisation administrative délivrée en fonction de la qualification du demandeur ainsi que de la nature et des modalités de la recherche.

Matériel

Des disques que tout utilisateur de XP se doit de posséder !

Searcher » et « Treasure hunting », ont déjà consacré plusieurs articles aux performances exceptionnelles de ces disques. En France, la Boutique du Fouilleur a été la première enseigne à importer les produits DETECH. Aujourd'hui, ils sont vendus partout dans le monde par les plus grandes enseignes de détecteurs et disponibles pour de nombreuses marques.



Comme sur les GOLDEN MASK, les pattes qui maintiennent le bas de canne et le disque SEF sont très larges afin de maintenir ce dernier et éviter tout faux signal lors du balayage.

En ouvrant la boîte du disque, la qualité de fabrication remarquable saute aux yeux. Plastique de qualité, pattes de fixation du disque très larges, connectique protégée par un capuchon au niveau du disque, câble blindé...



Voilà ce qui peut arriver quand les pattes des disques ne sont pas assez larges...avec les disques SEF : aucun risque !

DETECH ne fait pas les choses à moitié et offre une véritable garantie de 1 an car la société est certaine de la qualité de ses produits. La Boutique du Fouilleur procédera même à un échange standard en cas de panne pendant la période de garantie, ce qu'aucune autre enseigne ne propose aujourd'hui. Tout cela pour vous dire que ces

Profondeurs en cm pour le **GMAXX II / GOLDMAXX POWER**

	NAPOLEON III 10 cts (30 mm)	DOUBLE TOURNOIS (20 mm)	PETIT BRONZE (14 mm)
Disque 30 cm	42 / 36	25 / 25	13 / 17
Disque 38 cm	44 / 38	28 / 28	15 / 19

disques sont robustes et que leur connectique n'est pas prête de vous décevoir.

Sur le terrain

Les disques sont légers malgré leurs tailles, ce qui ne déséquilibrera pas l'appareil. Comptez 600 grammes pour le 30 cm et 720 grammes pour le 38 cm, protège-disque inclus. Ils sont compatibles avec les anciens modèles de la marque (ADX 100, 200, ADVENTIS boîtier plastique, GMAXX et GOLDMAXX) mais aussi avec les versions mises à jour : ADX 150, ADX 250, ADVENTIS 2, GMAXX II et GOLDMAXX power. La connectique est de très bonne qualité elle aussi et donc très résistante. Les pattes de fixation qui maintiennent le disque sont beaucoup plus larges que les disques originaux, ce qui vous assurera un meilleur maintien (pas de jeu pendant les balayages) et une durée de vie bien plus longue. Après plusieurs semaines de tests sur divers terrains, nous avons été séduits. Même en terrain saturé de petits clous, le disque reste stable et « attrape » de

petites cibles au milieu de ces petits ferreux. Une vidéo sur terrain pollué a d'ailleurs été réalisée avec le disque 38 cm et est disponible ici : <http://www.lefouilleur.com/medias/view/30/disque-sef-pour-xp-4.6khz>

Vous verrez que ce disque malgré son diamètre offre des performances remarquables. Nous avons comparé pour vous ces disques de 30 et 38 cm sur des GOLDMAXX et GMAXX. Vous trouverez les résultats dans le tableau joint à cet article.

Disque de 30 ou 38 cm ?

Vous aurez noté que les performances des 2 disques sont très proches et ce malgré l'écart de taille. Vous hésitez entre ces 2 modèles, laissez-nous vous aider à faire votre choix !

Vous possédez un 18 kHz (GOLDMAXX de première génération ou «Power»)...

Optez pour un disque de 30 cm. On ne demande pas à un 18 KHz de la puissance, mais de la précision sur petites

RESPECTONS : LA LOI 89-900 ET L'ARTICLE 542 DU CODE DU PATRIMOINE

ART L 542 : Nul ne peut utiliser du matériel permettant la détection d'objets métalliques, à l'effet de recherches de monuments et d'objets pouvant intéresser la préhistoire, l'histoire, l'art ou l'archéologie, sans avoir, au préalable, obtenu une autorisation administrative délivrée en fonction de la qualification du demandeur ainsi que de la nature et des modalités de la recherche.



A gauche le disque de 38 cm SEF, à droite le disque de 30 cm, tous deux pour 4.6 et 18 kHz.

cibles et alliages. Les 18 kHz sont des détecteurs très spécifiques qui doivent venir en complément de détecteurs basse fréquence. Naturellement meilleurs sur petites cibles, alliage, et plus à l'aise en terrain minéralisé, l'ajout d'un disque grande taille SEF représentera un gain en surface de détection, en profondeur et en stabilité, le tout sans aucune perte de performance sur tout petits modules, cibles privilégiées des 18 kHz. La 38 cm SEF vous permettra de couvrir rapidement de grands espaces « plats », mais sera moins maniable en forêt. Ces deux disques sont très sélectifs. Ils ne dénatureront pas votre « GOLD » tout en améliorant ses performances, le tout pour un prix modique !

Vous détectez avec un 4.6 kHz (ADX, ADVENTIS, GMAXX). Avec ce genre d'appareils, on cherche la profondeur. Dans ce cas, foncez et optez pour un disque 38 cm SEF, il fera des ravages notamment sur le GMAXX ! Rassurez-vous, malgré le diamètre important, vous ne manquerez aucune petite cible. A vous les joies de la grande profondeur pour moins de 200 euros ! Le 30 cm sera plus adapté aux forêts touffues, car malgré son diamètre, il demeure très maniable en terrain difficile. Vous possédez un ADX ou un ADVENTIS et vous voulez comme beaucoup le changer pour un appareil plus récent/puissant/sélectif ? Ajoutez un disque 38 ou 30 cm (si vous ne possédez que la tête de 22 cm d'origine), il

redonnera de la durée de vie à votre appareil.

Conclusion

Ces disques sont apparus il y a un an maintenant en France et en Angleterre. Nous avons été les premiers à les proposer pour ACE avec le succès qu'on leur connaît. Aujourd'hui, c'est autour des détecteurs XP d'avoir la chance de bénéficier de cette technologie innovante plébiscitée partout dans le monde. Que ce soit pour les 4.6 KHz ou 18 kHz de XP, ces disques vous



Le nouveau disque SEF de 30 cm augmentera considérablement les performances de votre GOLDMAXX sans trop l'alourdir.

apporteront plus de profondeur, plus de stabilité, moins de perte sur petites cibles, une meilleure qualité de fabrication, le tout pour un prix largement inférieur aux disques originaux. Comptez 189 euros pour un disque de 30 cm et 199 euros pour un disque de 38 cm, les protège-disques et une véritable garantie de 1 an étant inclus de série !

Ces disques font tellement d'heureux qu'ils sont quasiment introuvables sur



Le disque SEF 30 cm est le dernier sorti.

le marché de l'occasion et ce malgré les centaines d'exemplaires vendus. De nombreux possesseurs de TESORO, TEKNETICS, WHITE's, FISHER demandent que ces disques soient adaptés pour leur machine, et le fabricant est à leur écoute grâce aux informations que nous lui faisons remonter. Bientôt d'autres détecteurs se verront adjoindre des disques SEF, et d'autres tailles seront disponibles pour les disques déjà existants. Ainsi, une version 20 cm vient de voir le jour pour les EXPLORER/ETRAC/QUATTRO/SA FARI de MINELAB.



Les disques SEF ont été accueillis de manière très enthousiaste par les magazines spécialisés à travers le monde.

Plusieurs articles élogieux sont parus en Angleterre notamment dans les très reconnus THE SEARCHER & TREASURE HUNTING MAGAZINE. Nous vous en recommandons d'ailleurs la lecture.

J'AI MOINS AIMÉ :

- Nous avons beau chercher, rien ne nous vient à l'esprit...

J'AI AIMÉ :

- La solidité, la qualité de fabrication et la « vraie » garantie de 1 an,
- Le gain en performance, surface de détection et stabilité,
- Aucune perte sur petites cibles grâce à la technologie SEF,
- Les 2 diamètres disponibles de 30 et 38 cm,
- Le prix minime pour de tels disques.

David alias "Le roi de la schrap" | Retrouvez des vidéos de ce produit sur www.lefouilleur.fr

RESPECTONS : LA LOI 89-900 ET L'ARTICLE 542 DU CODE DU PATRIMOINE

ART L 542 : Nul ne peut utiliser du matériel permettant la détection d'objets métalliques, à l'effet de recherches de monuments et d'objets pouvant intéresser la préhistoire, l'histoire, l'art ou l'archéologie, sans avoir, au préalable, obtenu une autorisation administrative délivrée en fonction de la qualification du demandeur ainsi que de la nature et des modalités de la recherche.

Domitien (Titus Flavius Domitianus), empereur de 81 à 96 après J.-C.

Domitien, fils cadet de Vespasien, succéda à son frère Titus. C'était un sournois. Lors de la Guerre civile des années 69-70, il avait déjà tenté de revêtir la pourpre au nez et à la barbe de son père Vespasien. Son coup d'état avait lamentablement échoué. Son oncle, le préfet de la Ville Flavius Sabinus, y avait d'ailleurs trouvé la mort, grillé vif dans l'incendie du Capitole.

Domitien est surtout connu pour son édit limitant la culture de la vigne dans les provinces de l'Empire. Edictant cette loi, qui préfigure de tristement célèbres directives européennes, il voulait protéger les viticulteurs italiens. Ce n'est que deux siècles plus tard que, grâce à l'empereur Probus (276 - 283), les Bourguignons et autres Girondins purent à nouveau goûter au fruit de la treille en toute légalité. On dit encore que c'est Domitien qui exila à Pathmos le brave saint Jean, et aussi que ce cruel empereur se plaisait à arracher leurs pattes et leurs ailes à de pauvres mouches attrapées au vol... mais tout cela est très controversé. Même si Domitien eut la faiblesse de

- 753	-616 / -509	-509	-27 av J.C	81-96	235	476
Fondation de Rome	Monarchie Romaine	Début de la République	Début du Haut Empire	Règne de Domitien	Début du Bas Empire	Chute de l'empire d'occident

payer un tribut aux Daces (peuplade de Dacie - Roumanie actuelle) pour qu'ils mettent fin à leurs incursions dans les provinces romaines voisines du Danube, il est néanmoins possible de dénicher, çà et là, certains aspects positifs de son règne. Par exemple, il embellit Rome, y faisant construire l'Odéon et un magnifique palais. Il édifia aussi un stade (le cirque Domitien) où se déroulaient de pacifiques concours d'athlètes, destinés, c'est du moins ce qu'il espérait, à remplacer les cruels jeux de l'amphithéâtre... ce qui, du chef d'un souverain dont la cruauté est devenue proverbiale, étonne quelque peu. Quoi qu'il en soit, cet affadissement de la tradition ne compte pas pour rien dans la baisse de sa popularité.

« ... Si Vespasien devait l'empire à Sérapis, son fils Domitien était redevable de la vie à Isis. En effet, lors des guerres civiles à Rome, c'est déguisé sous le costume d'un prêtre d'Isis que le jeune Domitien avait échappé aux coups des Vitelliens. Une fois devenu empereur, Domitien n'oublia pas son ancienne protectrice. Il recommença par reconstruire le sanctuaire alexandrin du Champ de Mars incendié en 80, en donnant au temple d'Isis un caractère égyptien bien marqué. Quelques années plus tard, à Bénévent, un temple et deux



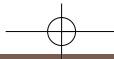
Buste de Domitien. Collection Musée archéologique de Naples



Rare denier de Domitien
Avers : IMP.CAES.DOMIT.AUG.
GERM.P.M.TR.P.VII. Sa tête laurée à droite.
R/ COS.XIII. Minerve debout à droite, brandissant un javalot et tenant un bouclier.
Monnaie non référencée dans le Cohen.
Collection Spirou 13

<i>Vespasien (69-79)</i>	<i>Titus (79-81)</i>	<i>Domitien (81-96)</i>
<p>Les Flaviens parviennent au pouvoir après la sinistre Année des quatre empereurs, la première guerre civile depuis le début du règne d'Auguste. Il revient à ses empereurs de remettre de l'ordre dans les finances de l'Etat, épuisées par Néron et ses fastes.</p>		

obélisques sont consacrés à Isis par un certain Rutilius Lupus pour Domitien, de retour de la guerre contre les Daces. Domitien nourrit encore un culte particulier à Minerve qu'il rapprocha peut-être d'Isis. Il est symptomatique de constater que les sanctuaires alexandrins du Champ de Mars étaient voisins de la Minerva Chalcidica, et que Minerve, armée et surmontée de deux chouettes, appa-



raît au centre de l'Arcus ad Isis. Domitien aima aussi à s'entourer d'Égyptiens. Il plaça, à la tête de l'ordre équestre, Crispinus né à Canope ou à Memphis, et sa table était entourée de serviteurs d'une superstition étrangère, laquelle sous



Très beau quinaire d'argent de Domitien
A/ IMP.CAES.DOMIT.AVG.GERM.PM.TR.P.VII
R/ IMP.XIII.COS.XIII.CENS.P.P.P.
Collection Richard13011

Domitien ne peut guère désigner que la religion isiaque... » (extrait de « Les conditions de pénétration et de diffusion des cultes égyptiens en Italie », de

Michel Malaize, 1972)
Cependant, la cause principale de la détestable réputation et de la chute de Domitien fut certainement son opposition radicale à l'aristocratie. Il ne faut pas perdre de vue que pour les aristocrates qui composaient la majorité du Sénat, ces Flaviens, issus de la bourgeoisie provinciale, n'étaient que des parvenus, des ruffians qui ne devaient leur élévation qu'au droit du glaive ! A ce mépris, Domitien répondit par l'autoritarisme forcené. Cette dureté provoqua des complots. Ces complots furent cruellement réprimés... Un enchaînement de violences, tragique, mais classique ! Finalement, une dernière conspiration, où trempa même son épouse Domitia, eut raison de celui qu'on surnomma « le Néron chauve » : Domitien fut assassiné par un de ses affranchis. La tradition chrétienne, elle, présente Domitien comme le deuxième empereur qui persécuta l'Eglise. Ce n'est pas tout à fait exact. Les historiens Dion Cassius et Suétone rapportent que Domitien fit rechercher les citoyens « qui vivaient comme des Juifs ». A ce moment - nous ne sommes que moins de vingt ans après l'écrasement de la révolte juive de Menahem - il s'agissait sans doute plus de rechercher des activistes juifs (sympathisants zélotes), infiltrés au plus haut niveau de l'administration ou de la magistrature que de « persécuter une religion », une notion par ailleurs fort étrangère au droit romain.

L'historien antique Dion Cassius rapporte qu'au nombre des personnes appréhendées se trouvait le consul Flavius Clemens, qui porte le même nom que le cinquième (ou troisième) pape. C'était aussi le propre cousin de Domitien, le fils de ce préfet de Rome dont il a été parlé plus haut. Ce

Flavius Clemens, qui fut probablement exécuté comme activiste juif, donc pour haute trahison, est considéré par l'Eglise catholique comme un martyr de la Foi... ainsi d'ailleurs que son épouse Domitilla, propre soeur de Domitien, qui fut exilée à Pandateria et donna son nom à une célèbre catacombe... et comme leurs enfants, à savoir deux fils et une fille également nommée Domitilla : La Sainte Famille chez les Romains !



Il ne faut non plus pas perdre de vue que ce Flavius Clemens était le plus proche parent de Domitien. Ses enfants étaient même, aux dires de Suétone, les successeurs désignés du « Néron chauve ». Plus de deux siècles avant Constantin, un Chrétien aurait donc pu s'asseoir sur le trône des Césars ! Cette parenté entre l'empereur et les soi-disant martyrs montre aussi que Domitien visait sans doute moins à poursuivre les prosélytes juifs (ou judéo-chrétiens, ou chrétiens judaïques) qu'à éliminer des prétendants à sa succession, conspirateurs ou prétendus tels. Les « moeurs judaïques » n'auraient servi que de prétexte à ce souverain pathologiquement méfiant qu'était Domitien. La prétendue « persécution de Domitien » ne fut donc probablement que la répression d'un complot d'ordre politique, contre les activistes juifs (Zélotes), ou un règlement de compte familial. Les motifs religieux furent secondaires, voire inexistantes.

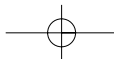
Gaëil

Pour tout savoir sur Domitien, rendez-vous sur le site intitulé « notices biographiques sur tous les empereurs romains » (<http://www.empereurs-romains.net>).

Aureus de Domitien frappé en 82-83. Copyright Wilwinds

RESPECTONS : LA LOI 89-900 ET L'ARTICLE 542 DU CODE DU PATRIMOINE

ART L 542 : Nul ne peut utiliser du matériel permettant la détection d'objets métalliques, à l'effet de recherches de monuments et d'objets pouvant intéresser la préhistoire, l'histoire, l'art ou l'archéologie, sans avoir, au préalable, obtenu une autorisation administrative délivrée en fonction de la qualification du demandeur ainsi que de la nature et des modalités de la recherche.



Au temps de la Guerre de 14 : le Signalwerfer, dit le « Chandelier »

La guerre s'enterrant de plus en plus, il était primordial pour les forces militaires de pouvoir correspondre avec leur troupes mais également de pouvoir éclairer une zone du « no man's land ». En effet, la correspondance à distance en cas de coupures de liaison entre un point avancé du champ de bataille ou une tranchée en terrain isolé est des plus importantes. Ainsi, outre le lance-fusée qui fut d'une efficacité remarquable, l'Etat-major allemand décida de mettre en place un système permettant à la fois de tirer des signaux lumineux mais également des projectiles porte-messages. Cet appareil, qui s'apparente à un mortier, aura pour nom le Signalwerfer ou encore le « chandelier » et sera pris pendant longtemps et à tort, par bon nombre de collectionneurs, comme le Granatenwerfer modèle 1915.



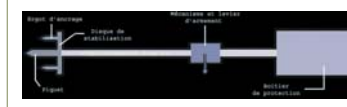
3 pistolets lance-fusées allemands.

Ce mortier, d'une conception plutôt élaborée, notamment en ce qui concerne son mécanisme, peut se présenter sous une variante beaucoup plus simpliste qui en reprend cependant les grandes lignes. Ainsi, le Signalwerfer, d'une taille d'environ 80 cm, se compose d'un long tube ainsi que de diverses parties qui ont chacune un rôle très important dans son emploi. On retrouve donc à sa base un piquet mesurant près de 8 cm de longueur, coiffé par un disque de stabilisation ayant pour but une bonne tenue de l'engin lorsque celui-ci est planté dans la terre. Ce dernier, d'un diamètre de 11,4 cm, est composé de deux ergots d'ancrage de 4 cm de long dont le but est d'accroître le maintien de l'engin lors de son emploi.

En son milieu, ou plus précisément sur sa partie supérieure, se trouve ce que l'on appelle un levier d'armement, très ingénieusement dessiné puisque ce dernier peut pivoter, ainsi qu'un bouton poussoir permettant d'activer une sécurité mais également de déclencher le tir. Enfin, en son sommet, on retrouve une sorte de boîtier cylindrique en tôle fine vissé d'une longueur totale de 26 cm et d'un diamètre de 11 cm. Ce dernier a pour but d'arrêter les éventuels éclats de l'étui de la cartouche propulsive au départ du coup. C'est ici que le tube du Signalwerfer



Le Signalwerfer



se termine et c'est donc à cet endroit même que l'on enclenche la grenade.

Il existe un autre modèle de Signalwerfer quasiment identique, si ce n'est sa taille qui est légèrement moins importante. Par ailleurs, ce modèle ne possède plus d'ergot d'ancrage à son disque de stabilisation et son levier d'armement, beaucoup moins évolué, est situé au milieu et non plus sur la partie supérieure. En effet, nous ne trouvons plus, sur ce dernier, un mécanisme permettant le pivotement, ni de bouton poussoir; le tir étant donc plus facile mais beaucoup plus risqué. Nous ne savons pas si cette variante est une version plus précoce ou si au contraire cette dernière est une version « ersatz »



Le Signalwerfer 2ème type

RESPECTONS : LA LOI 89-900 ET L'ARTICLE 542 DU CODE DU PATRIMOINE

ART L 542 : Nul ne peut utiliser du matériel permettant la détection d'objets métalliques, à l'effet de recherches de monuments et d'objets pouvant intéresser la préhistoire, l'histoire, l'art ou l'archéologie, sans avoir, au préalable, obtenu une autorisation administrative délivrée en fonction de la qualification du demandeur ainsi que de la nature et des modalités de la recherche.



Signalwerfer tenu par des soldats allemands.

élaboré après, étant beaucoup plus simple à fabriquer. Ce mortier permet de tirer deux types de projectiles ayant un rôle bien précis :

Le projectile de type éclairant

On retrouve trois variantes de ce dernier dont le but est identique à celui des munitions que l'on emploie avec les pistolets lance-fusées. Composée d'un corps en tôle fine, renfermant une composition bien particulière, fermée par un capuchon ; cette grenade possède une queue munie de trois ailettes à sa base. Ce projectile, d'une forme bien étudiée qui lui permet un aérodynamisme parfait, a pour but d'envoyer des signaux lumineux, de couleur verte, rouge ou jaune. La couleur utilisée, afin d'être identifiée, se retrouve sur le capuchon de fermeture, et une bande de même teinte peut être apposée à quelques centimètres sous ce dernier - une deuxième bande pouvant éventuellement être collée encore plus bas. Un second projectile de type éclairant existe et arbore quasiment le même

profil que celui que nous venons de voir, si ce n'est sa taille beaucoup plus importante. En effet, ce dernier a exactement la même forme mais son corps est deux fois plus gros que le projectile précédant. Par ailleurs, d'une couleur gris-vert, le projectile que nous avons pu observer possède non pas 3 ailettes mais 4, et l'une d'elle arbore l'inscription SANITAS, qui doit être bien évidemment celle du fabricant.

Une troisième et dernière grenade de type éclairant existe. Cette dernière reprend toujours les grandes lignes de la première que nous avons étudiée, si ce n'est qu'elle est beaucoup plus longue. Ainsi, cette grenade de grande contenance était chargée en magnésium afin d'éclairer le champ de bataille d'une lumière blanche, à la nuit tombée, permettant ainsi au soldat de voir l'environnement dans lequel il se trouvait.

Il faut savoir que tous ces projectiles ont bien entendu quelques différences, même si le modèle de base reste le même (notamment au niveau du corps, de la queue, mais également du capuchon de fermeture). Ceci peut bien évidemment s'expliquer par le fait que différents fabricants les produisaient.

Le projectile de type porte-message

Parallèlement à l'utilisation des mortiers minenwerfers porte-messages de 7,6 cm et autres VB françaises utilisées durant le premier conflit mondial, on retrouve un projectile allemand

permettant également de transmettre des communiqués écrits aux troupes alliées et/ou adverses. Ainsi, ce type de projectile dénommé «Nachrichtengeschoss» ou encore «Meldewurfgranate» reprendrait apparemment à l'identique le corps des modèles éclairants présentés ci-dessus (ou tout du moins les numéros 1 et 3) ; seule la composition interne serait de nature différente.



Un projectile porte-message.

En effet, en plus d'une composition éclairante, on retrouve également une composition fumigène, l'ensemble ayant pour but de suivre la trajectoire du projectile et d'en voir son point de chute afin de pouvoir le récupérer. Le message se trouve dans la partie supérieure du corps et est contenu dans une petite boîte de métal, s'agissant de certains modèles de projectiles. Il semblerait que ces projectiles aient également reçu des appositions de couleur ; le jaune étant été observé sur un projectile découvert.

Aucun projectile fumigène, comme on en entend souvent parlé, n'aurait existé. On peut en effet penser que ce sont les projectiles porte-messages, qui, une fois tombés au sol, auraient émis une fumée afin de pouvoir être localisés. Ce mortier devait être très certainement servi par un seul et unique soldat. Ce dernier devait, dans un pre-

LE BOUTON D'UNIFORME FRANÇAIS

LOUIS FALLOU

LE BOUTON D'UNIFORME FRANÇAIS, Louis Fallou

"La plus grande étude sur le bouton d'uniforme français à ce jour"

NOUVELLE EDITION DU FALLOU!

16 nouvelles planches couleurs

Etude des différents types de revers

Nouvelle préface

372 pages, 4000 boutons...

Edition Limitée à 1000 exemplaires

Identifiez tous vos boutons !

Epuisée depuis des années, la réédition que vous attendiez tous est enfin arrivée !

Soyez les premiers à le commander dès aujourd'hui ! Dépêchez-vous, il n'y en aura pas pour tout le monde !

Pour commander envoyez un chèque de 65€ + 10€ de frais de port libellé à l'ordre du Fouilleur à :

Le Fouilleur, 15B rue du Pont d'Avignon, 91290 Arpajon. Livraison en Colissimo.

Vous pouvez aussi le commander sur notre site: www.lefouilleur.com/fallou

65 €*

* port non inclus

photos non contractuelles

RESPECTONS : LA LOI 89-900 ET L'ARTICLE 542 DU CODE DU PATRIMOINE

ART L 542 : Nul ne peut utiliser du matériel permettant la détection d'objets métalliques, à l'effet de recherches de monuments et d'objets pouvant intéresser la préhistoire, l'histoire, l'art ou l'archéologie, sans avoir, au préalable, obtenu une autorisation administrative délivrée en fonction de la qualification du demandeur ainsi que de la nature et des modalités de la recherche.

Militaria

mier temps, s'assurer que le projectile devant être utilisé possédait bien, à l'intérieur de sa queue, une cartouche propulsive qui puisse permettre l'expulsion du projectile en question. Cette munition n'est en fait qu'une simple cartouche dont la balle a été remplacée, soit par une bourre de feutre, soit par une sorte de demi-sphère caoutchoutée et noirâtre, dont les lèvres ont été très légèrement repliées sur elles-mêmes. L'extrémité de la cartouche pouvait être vernis d'une couleur rouge, ce qui indiquait une munition pour projectile d'exercice. Une couleur verte a déjà été rencontrée mais aucune idée sérieuse concernant cette couleur n'a pu être avancée.

Ces cartouches ont été produites spécialement pour cet usage, c'est-à-dire en tant que charges propulsives ; mais certaines ne sont, en fait, que des réutilisations d'étuis destinés aux fusils possédant des imperfections et ne pouvant donc pas être utilisés pour tirer des balles réelles en métal, par peur du risque d'éclatement.

Après avoir procédé à cette vérification, le soldat devait effectuer diverses étapes aussi importantes les unes que les autres (il ne s'agit ici que d'hypothèses ; elles semblent cependant les plus probables). Il devait donc :

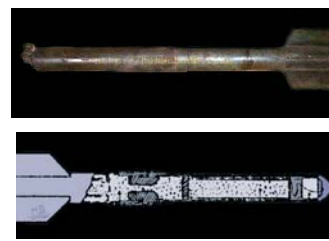


Un mortier.

- Planter dans le sol le mortier grâce à son piquet.
- Poser un genou à terre.
- Se munir d'une grenade et l'enfoncer au maximum dans le tube.
- Tenir fermement l'engin tout en le dirigeant dans la direction souhaitée.
- Appuyer sur le bouton-poussoir afin d'enlever la sécurité tout en poussant le levier d'armement vers la droite.



Plusieurs types de projectiles



Coupe d'un projectile

- Tirer fortement le levier vers le bas (cette procédure permet au marteau de percussion d'être tiré littéralement vers le bas) puis le pousser à nouveau sur la droite (opération possible grâce au pivotement du mécanisme).

- Appuyer à nouveau sur le bouton-poussoir pour que le levier d'armement revienne en position haute ; ce qui aura pour effet d'entraîner la libération rapide du marteau, lequel va alors frapper le percuteur ; et la frappe du percuteur sur l'amorce de la cartouche fera exploser la charge propulsive, laquelle, in fine, éjectera le projectile dont le Signalwerfer est armé.

Etant donné le volume des gaz libérés par l'explosion de la charge de la cartouche, aux fins de propulsion de la grenade dont la masse était bien plus grande que celle d'une balle en métal, le recul devait être très important, obéissant ainsi à la loi relative à la conservation de la quantité de mouvement ; le soldat devait donc faire preuve de sang-froid afin d'éviter tout type d'accident. Il devait être encore plus méfiant en utilisant l'autre type de mortier dont le levier d'armement ne comprenait aucune sécurité. Ainsi, pour armer cette variante de Signalwerfer, il suffisait au soldat de tirer le levier vers le bas et de le pousser ensuite vers la droite. Une fois cette opération effectuée, le soldat n'avait plus qu'à pousser avec son pouce le levier vers la gauche afin que le tir s'effectue.

En conclusion, nous pouvons dire que ce dispositif, très souvent mal identifié par les collectionneurs, a dû être d'un grand service dans l'armée alle-



Etoupille à friction pour mortier allemand de taille moyenne qui fut utilisée également en tant qu'allumeur de piégeage sur grenade de type Kugelhandgranat.

mande, essentiellement pour transmettre des signaux lumineux et des messages écrits, mais également pour intimider l'ennemi en faisant de la fausse propagande (guerre psychologique). A titre d'exemple, un projectile découvert dans les Vosges, sur des positions françaises, renfermait un message de déclaration d'armistice de la part de la Russie ; il a dû être envoyé aux troupes françaises par les Allemands afin de les fragiliser moralement.

Gaël ■

Article écrit par Horwat Julien, avec la participation de Jérémy, Manuel et Eric. Vous pouvez retrouver cette documentation sur le site « Vestiges Militaria » à l'adresse Internet suivante : <http://humanbonb.free.fr>

RESPECTONS : LA LOI 89-900 ET L'ARTICLE 542 DU CODE DU PATRIMOINE

ART L 542 : Nul ne peut utiliser du matériel permettant la détection d'objets métalliques, à l'effet de recherches de monuments et d'objets pouvant intéresser la préhistoire, l'histoire, l'art ou l'archéologie, sans avoir, au préalable, obtenu une autorisation administrative délivrée en fonction de la qualification du demandeur ainsi que de la nature et des modalités de la recherche.

Identifications MILITARIA

Dans cette nouvelle rubrique, nous allons vous présenter dans chaque numéro des objets militaires trouvés au détecteur de métaux qui auront attiré notre attention. Equipements, boutons, armes, cartouches et balles n'auront plus aucun secret pour vous et ce grâce à l'érudition de nos experts dans le domaine.



Restes d'un fusil MKIII. Collection Big Jim



Fusil MK3 complet (1905)

Identification 1 : restes d'un fusil Enfield MKIII trouvés dans les Flandres par Big Jim. Ce fusil a été

utilisé par l'armée britannique de 1895 à 1957. Il utilise des cartouches de .303. de ce fait, en Australie et Nouvelle Zélande il fut simplement surnommé le 303. Il fut aussi utilisé par les forces canadiennes, indiennes et sud-africaines.



Joli bouton, diamètre 7mm.

Identification 2: Bouton des Régiment à pieds pour la période 1800/1804. Collection Wabinou. Pour toutes vos identifications de boutons militaires, reportez vous à l'ouvrage référence: Le Bouton d'Uniforme Français de Louis Fallou.



Cartouche originale trouvée par Le fouilleur du 70

Identification 3: Il s'agit d'une cartouche propulsive pour carabine M1. Ce genre de munition est peu commune à trouver.

La carabine M1 (M1 carabine en anglais) conçue par John Cantius GARAND et produite par Winchester ainsi que de nombreuses autres firmes américaine, est l'arme individuelle la plus produite par les États-Unis durant la Seconde Guerre mondiale, avec 6 332 000 exemplaires construits à la fin du conflit.



Joli bouton, diamètre 7 mm.

Identification 4: Cartouche de 11 mm pour fusil Gras. Cartouche fabriquée à l'atelier de laminage de Bourges au 3ème trimestre de 1882. ART fait référence à la direction de l'artillerie, dont dépendait la fabrication des munitions.



Insigne de 55 mm trouvé par maxadata



L'insigne complet avec l'antilope en argent. Cette version a été adoptée après 1898

Identification 5: Morceau de l'insigne du régiment Royal Warwickshire postérieur à 1898. Il manque l'antilope, symbole du régiment. Les premières traces de ce régiment remontent à 1674. Il s'est illustré dans tous les conflits mondiaux et luttes coloniales jusqu'à la fin des années 60 où il fut rattaché à d'autres unités qui formèrent le régiment royal des fusiliers.

La rédaction

RESPECTONS : LA LOI 89-900 ET L'ARTICLE 542 DU CODE DU PATRIMOINE

ART L 542 : Nul ne peut utiliser du matériel permettant la détection d'objets métalliques, à l'effet de recherches de monuments et d'objets pouvant intéresser la préhistoire, l'histoire, l'art ou l'archéologie, sans avoir, au préalable, obtenu une autorisation administrative délivrée en fonction de la qualification du demandeur ainsi que de la nature et des modalités de la recherche.

Poids monétaires et piles à godet

Donne-moi un poids, je te donnerai une monnaie

Véritables étalons servant à vérifier la masse d'une monnaie, les poids monétaires sont des artefacts que vous êtes tout à fait susceptibles d'exhumer lors d'une de vos sorties. Comme il existe très peu d'ouvrages ou de documentation traitant de ce sujet, nous identifierons plusieurs exemplaires de ces objets dans chaque numéro du magazine, tout en les associant à la monnaie qu'ils représentent, et ce grâce à l'expertise de notre ami Moulin, véritable spécialiste en la matière.



Le trébuchet est un type particulier de balance ordinaire. C'est une balance de précision, utilisée pour peser de faibles quantités de substances. Il était également utilisé pour peser les pièces de monnaies. Collection Com' L'atrebate.

...Espèces sonnantes et trébuchantes

Vous êtes-vous déjà demandé l'orig-



Jolie collection de poids monétaire trouvés en détection par tributor.

ine de l'expression « espèces sonnantes et trébuchantes » ? Changeurs et banquiers du Moyen Age vérifiaient la proportion d'or ou d'argent de chaque monnaie. Ils commençaient par jeter la pièce sur le comptoir afin d'entendre sa sonorité, puis la pesaient à l'aide d'une petite balance monétaire appelée « trébuchet ».



Boîte de pesage monétaire italienne XVIIIème siècle. Collection Scramasaxx.

Comme nous l'explique l'historien du musée monétaire du canton de Vaud, il est intéressant de noter qu'avant la création de la monnaie au VIIème siècle avant J.-C. par les Grecs, il était déjà nécessaire de mesurer les quantités relatives de petits fragments d'une matière précieuse et pesante. La balance permet de mesurer la valeur réelle de ces objets par la vérification du poids du métal qui les composait. De ce fait, le poids-monnaie remplaça l'objet-monnaie. D'un point de vue étymologique, il est aussi intéressant de préciser que dans les langues sémitiques, « peser » et « payer » étaient synonymes. Les pre-

miers étalons de mesure en cuivre ou en bronze, nécessaires aux autorités administratives pour vérifier la justesse de la pesée des commerçants, furent réalisés en Asie et en Egypte (entre environ 2500 et 2200 avant J.-C.). Sous l'Empire romain, l'unité de mesure principale était la livre ou « libra » (327 g) et le restera jusqu'à la période féodale en subissant de plus ou moins importantes modifications. La livre correspond à la masse de la monnaie « as », soit environ 327 g.



Balances antiques. Collection musée archéologique de Naples.



RESPECTONS : LA LOI 89-900 ET L'ARTICLE 542 DU CODE DU PATRIMOINE

ART L 542 : Nul ne peut utiliser du matériel permettant la détection d'objets métalliques, à l'effet de recherches de monuments et d'objets pouvant intéresser la préhistoire, l'histoire, l'art ou l'archéologie, sans avoir, au préalable, obtenu une autorisation administrative délivrée en fonction de la qualification du demandeur ainsi que de la nature et des modalités de la recherche.



Cette masse se divise en 12 onces d'environ 27,29 g. Les Romains utilisèrent plusieurs types de balances. La « trutina » était utilisée pour les grosses pesées, la « moneta » pour les petites. La « statera » est la balance que nous appelons aujourd'hui balance romaine. Elle permet d'utiliser un seul instrument pour effectuer des pesées.

Au Moyen Age, les poids, comme les lois et monnaies, changeaient d'une province à l'autre, voire d'une ville à l'autre. Charlemagne tenta d'uniformiser les unités de poids et mesures dans son Empire, mais sa tentative mourut avec lui en 814. Au XIIème siècle, Philippe-Auguste remplaça l'unité de poids (la livre) par le marc. Dès lors, le marc fut utilisé dans tous les pays d'Europe, mais avec des valeurs différentes de poids.

A la fin du XVème siècle, un étalon de poids fut créé en France sur la base de 50 marcs ou 25 livres : la « pile de Charlemagne ». Celle-ci était constituée de plusieurs godets s'emboîtant les uns dans les autres et se terminant par un poids plein. Cette pile aurait été la copie de l'original de Charlemagne, depuis disparu. Du XVIème au XVIIIème siècle, de nombreuses tentatives pour rationaliser les unités de mesure échouèrent. Cependant, il semblerait que la pile de Charlemagne soit à l'origine du kilogramme. En effet, elle servit de base en 1767 pour calculer les étalons français et ceux des villes principales d'Europe. A partir de sa masse, l'unité de poids appelée « grave » fut déterminée en 1792 et devint le kilogramme en 1799.

Poids, change et parité

La valeur d'échange d'une pièce dépendait essentiellement de sa masse et de son titre (teneur de métal fin exprimé en millièmes), il était donc vital de vérifier que la masse de la monnaie produite ne variait pas trop par rapport à celle de la monnaie référence dont le poids était fixé par ordonnance royale. Les pièces de monnaie en circulation émanaient aussi bien du Roi de France que des autorités des pays voisins : Hollande, Italie, Angleterre et Espagne. Ces souverains fixaient donc, par des ordonnances monétaires, le nombre de monnaies à produire dans une masse de métal (la taille), celle-ci

Les éléments de pile à godets




Ces objets sont des poids et faisaient partie à l'origine d'un ensemble appelé pile à godets, aussi appelé au moyen âge, pile de Charlemagne. Notez que les godets peuvent avoir été utilisés sans être associés à une pile complète.

La garantie qu'offraient en principe les poinçons faisait de cet objet un poids référence au même titre qu'un poids monétaire par exemple. Inversement, les poids monétaires pouvaient servir à peser toutes sortes d'autres matières précieuses dès lors que leur poids était indiqué en clair sur l'objet. Le couvercle et le pourtour des godets sont bien souvent décorés d'ocelles. Enfin les piles médiévales ont une facture

'artisanale', qui ne peut laisser planer aucun doute sur leur datation.

Il existe plusieurs piles en différents marcs : 64, 50, 32, 16, 8, 4, 2, 1 marc. Chaque godet fait le double de poids que celui dans lequel il s'encastre. Le dernier est plein. Les piles sont généralement fabriquées en Allemagne ou dans des villes comme Anvers, Londres ainsi qu'à Limoges ou Lyon pour ce qui est de la France... Elles sont ensuite vérifiées, voir ajustées en France. Les poids étalons (au marc de Paris),



à la cour des monnaies (Paris), servaient à les contrôler. Par un capitulaire de 789 Charlemagne tenta d'uniformiser les unités et crée un étalon de poids. La pile à godet étalon dite pile de Charlemagne, daterait, selon les auteurs, du XIV, XVème voire du XVIIème siècle ; les compétences techniques ne permettant pas sa fabrication avant le XIVème. Il n'est pas rare non plus de trouver ce type d'objets en détection.

Source: Franckomas34

étant généralement la livre ou le marc. On taillait donc un nombre déterminé de pièces dans une quantité donnée de métal en admettant une marge d'erreur entre les monnaies produites et la masse théorique prescrite dans l'ordonnance monétaire royale. Cette vérification se faisait à l'aide de poids monétaires appelés aussi « dénéraux ».

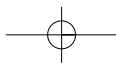
Bien entendu les masses des monnaies pouvaient facilement être altérée par le frottement de la monnaie résultant de sa circulation) ou par la pratique du rogna-gage (opération frauduleuse qui consiste à



La balance du changeur et ses masses

RESPECTONS : LA LOI 89-900 ET L'ARTICLE 542 DU CODE DU PATRIMOINE

ART L 542 : Nul ne peut utiliser du matériel permettant la détection d'objets métalliques, à l'effet de recherches de monuments et d'objets pouvant intéresser la préhistoire, l'histoire, l'art ou l'archéologie, sans avoir, au préalable, obtenu une autorisation administrative délivrée en fonction de la qualification du demandeur ainsi que de la nature et des modalités de la recherche.



Numismatique

limer le pourtour du flanc d'une monnaie afin de récupérer un peu de métal). On comprendra donc aisément qu'il fut nécessaire de mettre en circulation des poids étalonnés pour vérifier le poids des monnaies d'or et d'argent. La fabrication des dénéraux était bien évidemment sévèrement réglementée et était à la charge d'ajusteurs-jurés qui étaient tenus de poinçonner leurs produits. Chaque poids possède donc une masse exacte correspondant à un type bien précis de monnaie ainsi que des inscriptions, poinçons ou dessins sur les deux faces. Plus tard, pour éliminer le rognage, les monnaies porteront une tranche inscrite ou gravée d'un motif quelconque permettant à l'utilisateur de se rendre compte immédiatement de la fraude.

L'histoire du poids monétaire

Les poids monétaires, fabriqués en cuivre ou en laiton, sont ronds, carrés, rectangulaires, hexagonaux, octogonaux, quelques fois en forme de trapèze. Ils étaient utilisés par les banquiers, les changeurs, les commerçants, les fonctionnaires et tous ceux qui étaient en contact avec la monnaie dans leur activité. Chaque



Détail du poinçon à l'intérieur d'un godet.
Collection Jean-Louis. Les lettres A(1840), B(1841), C(1842), D(1843) indiquent les années de vérification. L'objet remonte à une date postérieure à la révolution française car c'est le système décimal qui est utilisé. On voit aussi une Couronne royale qui est la marque de vérification primitive de 1830 à 1848. Un service de l'État (jadis nommé "Service des poids et mesures") vérifie l'exactitude des balances et poids utilisés dans le commerce. Au moment de la création de la balance ou du poids, lors de la vérification "primitive", un poinçon est porté sur l'objet. Ce poinçon est actuellement constitué de deux mains entrelacées, il est appelé "poinçon de la bonne foi". Source Wisigoth.



Autre élément de pile à godets, ici le plateau du couvercle (diamètre 40mm).
Collection Franckomas34. Les contremarques sont des poinçons de contrôle de balancier un pour la ville (écu au tourteau) pour la ville de Montpellier, un pour le contrôleur du roi (fleur de lys). Objet identifié par Wisigoth du forum du Fouilleur. Ci dessous la boîte renfermant la pile de godets. (diamètre 45mm).



poids pèse la masse exacte d'une monnaie bien déterminée et ils peuvent se distinguer les uns des autres par des poinçons différents. Ils portent sur une face le dessin de la monnaie qu'ils sont censés représenter, accompagné parfois du nom entier ou abrégé de celle-ci. Dans certains cas, les initiales du souverain régnant accostent le dessin. L'autre face montre un symbole (dans les Pays-Bas méridionaux, souvent celui de la ville) entouré par les initiales de l'ajusteur. Pour certains poids étrangers, la seconde face montre tantôt la masse de la pièce exprimée le plus souvent en grains et deniers, tantôt la valeur en monnaie de compte, tantôt le nom de la monnaie. Espagne : 4 réaux = 10 deniers 16 grains (4R XD XVIG). Après la révolution française, on voit apparaître des poids monétaires adaptés au système



Éléments de Pile à Godet (et précisément un Godet), présentant une contremarque fleur de Lys. Époque environs XVIIIe siècle.
Collection Fouilleur70

métrique décimal afin de permettre la pesée des nouvelles monnaies fabriquées selon les concepts de ce système. Mais la technique monétaire évolue. Le perfectionnement des procédés de fabrication des pièces de monnaie réduit considérablement les risques de frai et de rognage. L'usage de peser les pièces devient obsolète avec cette évolution technique. Il disparaît totalement vers le milieu du XIX^{ème} siècle. L'étude des dénéraux est récente. C'est seulement en 1858, pour la première fois, qu'il fut consacré une notice d'une dizaine de pages sur le sujet. Si vous trouvez ce genre d'artefacts, c'est que vous trouvez sur un lieu de passage fréquenté par des commerçants, un lieu d'échange comme un champ de foire...



Le roi de la schrap

Merci à Moulin pour son aide à l'identification des poids monétaires. Retrouvez plus de 100 poids monétaires sur son site : <http://poidsmonetaires.over-blog.com>

Source : François Nebel, musée monétaire du canton de Vaud, membres du forum du Fouilleur (Wisigoth, Moulin, Franckomas34, Jep)

RESPECTONS : LA LOI 89-900 ET L'ARTICLE 542 DU CODE DU PATRIMOINE

ART L 542 : Nul ne peut utiliser du matériel permettant la détection d'objets métalliques, à l'effet de recherches de monuments et d'objets pouvant intéresser la préhistoire, l'histoire, l'art ou l'archéologie, sans avoir, au préalable, obtenu une autorisation administrative délivrée en fonction de la qualification du demandeur ainsi que de la nature et des modalités de la recherche.

Identifications de poids monétaires

Les poids monétaires sont des objets souvent trouvés en détection. Chaque mois, nous vous proposerons une sélection d'identification des plus beaux spécimens ainsi que les monnaies auxquels ils sont associés.

Identification 1: Très beau poids monétaire adapté au quart d'écu en argent mis en circulation sous les règnes d'Henri III à Louis XIV 1578-1643.

Poids de tolérance : VII D (7 Denier) XII G 12 grains) de 1578 à 1586.

Avers : Croix carrée fleurdelysée rosace au centre.

Revers : Couronne fermée, inscriptions : VII D XII G (7 deniers 12 grains). (identification wisigoth, franckomas34 du forum du Fouilleur)



Poids monétaire pour le quart d'écu en argent pour les règnes d'Henri III à Louis XIV.

Monnaies associées : deux quarts d'écu, le premier mis en circulation sous le règne d'Henri III et le second sous celui de Louis XIV.



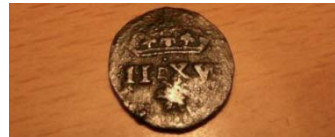
Identification 2: Poids de l'écu au soleil : 3.35 g pour la période des règnes de Charles IX à Louis XIV.

Avers : croix de 4 calices fleurdelisés. A au centre.

Revers : grande couronne fermée, inscriptions : II D X VG. Petit soleil à figure humaine. (identification moulin du forum du Fouilleur)



Poids monétaire pour l'écu au soleil. Collection Bigceltos.



Autre poids monétaire pour l'écu au soleil. Collection Walterre

Monnaies associées : Ecu d'or au soleil, 1er type - 1568, atelier B



(Rouen). Frappé sous le règne de Charles IX.

Identification 3: Superbe poids adapté à l'écu d'or au soleil, pour la période des règnes de Louis XI à François 1er ; poids de tolérance : de 3,50 g à 3,35 g.

Avers : Grand soleil dans un écu couronné.

Revers : II D XV (2 deniers 15 grains soit 3,35 g.) + contremarque.



Poids pour l'écu d'or au soleil cetet fois de Louis XI à François 1er Collection murcione



François 1er, écu d'or au soleil, OR, frappé à Lyon, Poids : 3,33 g. TTB, AV : écu de France couronné sous un soleil, REV : croix fleurdelisée, cantonnée de 2 F et 2 lys.

Le roi de la schrap

Merci à Moulin pour son aide à l'identification des poids monétaire. Retrouvez plus de 100 poids monétaires sur son site : <http://poidsmonetaires.over-blog.com>

RESPECTONS : LA LOI 89-900 ET L'ARTICLE 542 DU CODE DU PATRIMOINE

ART L 542 : Nul ne peut utiliser du matériel permettant la détection d'objets métalliques, à l'effet de recherches de monuments et d'objets pouvant intéresser la préhistoire, l'histoire, l'art ou l'archéologie, sans avoir, au préalable, obtenu une autorisation administrative délivrée en fonction de la qualification du demandeur ainsi que de la nature et des modalités de la recherche.

LES PRIX GARRETT SONT AU PLUS BAS à la Boutique du Fouilleur

La Boutique du Fouilleur vous propose 4 offres à ne pas manquer !



- Nouvelle technologie brevetée SEF
- Enorme diamètre de 38cm
- Davantage de profondeur (35cm sur 10ct Napoléon !)
- Pas de perte sur petites cibles et alliages
- Surface de détection accrue
- Stabilité accrue même en terrain minéralisé
- Pinpoint très précis
- Superbe qualité de fabrication, disque robuste
- Protège-disque inclus
- Disque garanti 1 an ! www.detech-france.com

DOUBLEZ VOS PERFORMANCES !
avec le nouveau disque SEF 38 cm



**ACE™
150**
PACK GRANDE
PROFONDEUR

DISQUE SEF
DETECH
38cm pour
ACE 150/250
+protège-disque
+ piles

165€ 299€

LIVRAISON 48H (24 H possible)

Si vous cassez votre ACE,
nous vous en donnons un neuf !*

Ces packs sont uniquement disponibles à la Boutique du Fouilleur
Possibilité de payer en plusieurs fois

**ACE™
250**
PACK GRANDE
PROFONDEUR

ACE 250
livré avec disque 21x16
+ disque SEF 38cm
+ 2 protège-disque
(16x21 + 38cm)
+ housse pluie + piles
+ casque étirable
avec réglage volume

399€

Retrouvez toutes nos offres sur notre site : www.lefouilleur.fr

**ACE™
150 PACK**

- Affichage écran LCD
- Fréquence: 6.5kHz
- Affichage de la profondeur
- Sensibilité réglable sur 4 niveaux
- Identification sonore multi tons
- 3 modes de recherches
- Allmetal (tout métaux)
- Jewelry (bijoux)
- Coins (pièces US)
- Canne démontable en 3 parties
- Prise pour casque
- Piles: 4 x AA 1,5V (incluses)
- Poids: 1,3 kg

Détecteur testé dans le
Fouilleur n°12



199€

**ACE™ NOUVEAU !
250 PACK LUXE**

Livré avec 150 € d'accessoires de qualité !

- Un pinpoint (valeur 49 €)
- Un casque avec réglage du volume (valeur 29 €)
- Un protège-disque (valeur 29 €)
- Sac à dos militaire (valeur 29 €)



**PACK
LUXE**
289€

Achetez un pack Garrett ACE 150 à
199 € ou ACE 250 à 259 € et...

...RECEVEZ 90 € de CADEAUX

- Une housse protection pluie (valeur 29 €)
- Un casque étirable avec réglage du volume (valeur 29 €)
- Un protège-disque (valeur 29 €)
- Echange standard en cas de panne*

**ACE™
250 PACK**

- Affichage écran LCD
- Fréquence: 6.5kHz
- Affichage de la profondeur
- Sensibilité réglable sur 8 niveaux
- Notch
- Pinpoint
- Identification sonore multi tons
- 5 modes de recherches
- Allmetal (tout métaux)
- Jewelry (bijoux)
- Custom (personnalisable)
- Relics (objets)
- Coins (pièces US)
- Canne démontable en 3 parties
- Prise pour casque
- Piles: 4 x AA 1,5V (incluses)
- Poids: 1,3 kg



259€

Offres valables dans la limite des stocks disponibles pour toute commande passée au magasin, par téléphone, par courrier ou sur notre site internet : www.lefouilleur.fr Ajoutez 15,20 € pour l'écotaxe et port (France, et étranger). Matériel garanti 2 ans. Pour toute information, n'hésitez pas à nous contacter. Paiement en plusieurs fois sans frais possible.

* voir nos conditions

LA BOUTIQUE DU FOUILLEUR
15B rue du Pont d'Avignon,
ZA de la butte aux grès,
91290 Arpajon
Tél.: 01.60.83.45.49 / Portable: 06.25.90.52.21 (7j/7)
Boutique en ligne : www.lefouilleur.fr

Anciens numéros et Abonnements

En rouge numéros épuisés uniquement disponibles en format PDF / en bleu, les numéros disponibles en format PDF et papier

LE FOUILLEUR n° 1 (3€ au lieu de 6€):

- Le 22e RI - Dossier Boucles - Médaille de la rue du Bac - Reconnaître les grenades - Lexique des monnaies révolutionnaires - Le monnayage des légions de Marc Antoine...

LE FOUILLEUR n° 2:

- Nettoyage d'une monnaie en bronze - Découverte de la tombe d'Alain Fournier - Le 30e RI - Les Boutons d'uniforme - L'argot des poilus - Le chapeau - Histoire du Franc - Valeur d'une monnaie ...

LE FOUILLEUR n° 3:

- Test du Fisher ID EXCEL - Créer sa bouée tamis - Le 62e RI - Les Médailles religieuses - Dossier Identifications de boucles - Découverte d'un trésor: que faire ? - Valeur d'une monnaie (suite) ...

LE FOUILLEUR n° 4:

- Test du DeepersBAT - Détection dans les vignes - Bricolage: créer son mini statif de reproduction - Le 14e RI - La Médaille de Saint-Georges - Reconnaître les grenades - Le coût de la vie à la révolution...

LE FOUILLEUR n° 5:

- Test du Discovery 2200 - Le monnayage des Rutènes - Que trouve-t-on le plus en détection - Le 56e RI - Médaille Saint Georges (suite) - Les Boutons des poilus...

LE FOUILLEUR n° 6:

- Test du Minelab XTERRA 50 - Le monnayage celtique - Les têtes de détection - Détection en Espagne - L'Assos, du mois, l'AMP - Le 73e RI - Le LEBEL - Les mines assiettes ...

LE FOUILLEUR n° 7:

- Test du Goldmaxx power - Le monnayage des Senons - Le casque sans fil de la marque Logitech - Dans la peau d'une tunique - Archéologues et prospecteurs au service de l'histoire: les fibules - Le 7ème RI - La médaille de saint Benoît - La S MI 35 - Grenade Vivien Bessière...

LE FOUILLEUR n° 8:

- Test : Silver Sabre - Les Doubles Tournois - A la recherche du Fouilleur d'Or: la solution- L'Association Bretonne des Prospecteurs - Une armure pour vos monnaies - Le 3ème RI - Les sceaux et leurs empreintes - Le sabre briquet...

LE FOUILLEUR n° 9:

- Guide pour bien débuter en détection - Les identifications arrivent au Fouilleur - Les objets en forme de Pelta - Le 42ème RI - La .50 Browning (12,7 mm) - Le monnayage des Rutènes (suite)...

LE FOUILLEUR n° 10:

- 1ers Championnats de France - DELEON : le test - Le 111ème RI - Les Bellovaques - Le mécanisme des bouchons allumeurs des grenades françaises - L'Histoire du Denier - Le monnayage des EDUENS (fin)

LE FOUILLEUR n° 11:

- XTERRA 70: le test - L'Association Oscheret: - Le 63ème RI - Les Rèmes - Le monnayage des Carnutes...
LE FOUILLEUR n° 12:

- Test des Garrett ACE 150 & 250 - Le monnayage des Carnutes (suite) - Quatre « XXX deniers » des mousquetaires - Le 141ème RI...

LE FOUILLEUR n° 13:

- Test de l'EXPLORER SE par Togriq - Le monnayage des Carnutes (fin) - Les Vénètes - Sur les traces de l'Orviétan di Roma - Le III/161ème RIF...

LE FOUILLEUR n° 14:

- Test de l'ADX 100 de XP - Le monnayage des Meldes - Reconnaître les douilles facilement grâce à Dany - Nettoyage des monnaies à la DREMEL - Pompéi renaît de ses cendres...

LE FOUILLEUR n° 15:

- Test : le COMPADRE - Test d'un aimant permanent - Le monnayage des Meldes (fin)...

LE FOUILLEUR n° 16:

- TEST DU GARRETT GTI 2500 - Le 143ème RI - Des insignes militaires - Le monnayage des EDUENS...

LE FOUILLEUR n° 17:

- Goldmaxx vs Gmaxx : le test - Prospection avec mon ACE 250 - Les 138ème & 142ème RI - Le monnayage des EDUENS (fin) - Beachcombing...

LE FOUILLEUR n° 18:

- Tests : Cibola & Vaquero - Le monnayage de Tétricus - Les Dieux sur les monnaies romaines - Les demi ceints de Bourgogne - Les bagues...

LE FOUILLEUR n° 19:

- Test du Teknetics T² - Fanum et trouailles - Claude II « le Gothique » - Le monnayage de Louis XIII - Détection dans un camp de prisonniers...

LE FOUILLEUR n° 20:

- Test : ADX 250 de XP - Les fibules à charnière - Le monnayage des Aulerques Eburonics - Les monnaies de Tétricus II - les Protège-disque - Détection en Hongrie - Comment bien débuter avec un ACE 250...

LE FOUILLEUR n° 21 (3€ au lieu de 6€):

- Grand test des détecteurs de plages / plongée - Détection au fond d'un gouffre - Bijoux et objets d'apparat antiques - Les fibules à charnière (fin) - Les Déesses et les Dieux du panthéon romain (suite...) - Les monnaies de Tétricus II (fin)

LE FOUILLEUR n° 22:

- Conseils pour bien détecter avec les Garrett ACE 150 & 250 - Nettoyage à la Dremel, l'outil miracle ! - NAPOLEON III : sa vie, ses monnaies - Reconnaître les empereurs romains : des julio-claudiens aux flaviens - Superbes fibules antiques

LE FOUILLEUR n° 23:

- Petit guide des GRANDES PROFONDEURS - Test : TESORO CORTES - La tenue française en 1914 - Petit lexique illustré des monnaies de l'Empire - Romain Détection à la Réunion I - Détection en Suisse - Reconnaître les empereurs romain : Le siècle des Antonins...

LE FOUILLEUR n° 24:

- TEST DE L'ADONIS : la vérité enfin révélée - test du Grand Disque SEF 38cm pour Garrett ACE 150/250 - Comment lire une monnaie romaine - Reconnaître les empereurs romains : Les Sévères et l'Anarchie militaire - Le geocaching...

LE FOUILLEUR n° 25 (58 pages):

Numéro spécial matériel : tests comparatifs, conseils de réglages des meilleurs détecteurs sur le marché.

LE FOUILLEUR n° 26:

- Test du Teknetics DELTA 4000 et de l'Indomptable - Jetons Rizla - Les gourdes françaises utilisées lors du 1er conflit mondial - Les empereurs tétrarques & chrétiens - Le monnayage d'argent de la république romaine...

LE FOUILLEUR n° 27:

- Comment utiliser au mieux son détecteur de métaux : les conseils d'un archéologue. - Fisher F70 PACK GRANDE PROFONDEUR (disque 38 sef pour f70) - LE VICTORIEUX : A vous les joies de la Grande Profondeur à petit prix - L'évolution des détecteurs : Alain Cloarec, le plus grand chasseur de trésors français, nous livre ses impressions sur les détecteurs 18 Khz et son Tesoro Redoutable - Les jetons de maison close - Commode ...



NOUVEAU:
retrouvez les numéros épuisés au format numérique PDF !

CD 8 numéros (36 €), CD 16 numéros (60 €), tous les numéros

intégrale du Fouilleur (89 €). PORT COMPRIS.

Choisissez vos numéros sur le bon de commande.

Abonnez-vous !

POUR ETRE LES PREMIERS INFORMES ET NE MANQUER

AUCUN NUMERO !



Pour vous abonner au Fouilleur, remplissez ce bulletin et renvoyez-le accompagné de votre paiement à : LE FOUILLEUR, 15B rue du pont d'Avignon, 91290 Arpajon.

Pour vous abonner immédiatement, utilisez la boutique internet du fouilleur : www.lefouilleur.com/boutique
NOUVEAU: Passez vos commandes sur ce bon ou par téléphone avec votre Carte Bleue au 01.60.83.45.49

Nom : Prénom :

Adresse :

Tél. : E-mail :

- Je commande le(s) numéro(s) du FOUILLEUR n° au prix de 6 € par numéro, format papier (port compris).

Nouveau: Numéros au format numérique PDF

- Je commande le CD 8 numéros / 36 € n°
- Je commande le CD 16 numéros / 60 € n°
- Je commande le DVD Intégrale du Fouilleur / 89 € :

Abonnements :

- Je souhaite m'abonner au magazine LE FOUILLEUR*:

- Abonnement France pour 6 numéros / 36 €
- Abonnement France pour 12 numéros / 60 €

Mon abonnement débute au N°

- Je choisis mon mode de règlement :

- Chèque libellé à l'ordre de : Mandat Autre
- Commande par CB. nom:.....

numéro CB : Expiration:.....

Offres spéciales Abonnements :

- Je désire commander un pack "offre spéciale"
- Abonnement 6 numéros + DVD du Fouilleur/54 € port inclus
- Abonnement 6 numéros + Le bouton d'uniforme français de Louis Fallou/100 € port inclus
- Abonnement 6 numéros + DVD l'intégrale des numéros du Fouilleur + Or du Fouilleur /109 € port inclus

Jean ELSEN & ses Fils s.a

Avenue de Tervueren 65, 1040 Bruxelles, Tél.: +32 2.734.63.56

GAULOISES, CAROLINGIENNES & MEDIEVALES Résultats des dernières ventes publiques



VP101 / N°Lot 7
GAULE CELTIQUE,
Arverni, AV statère, Type
à la lyre. Ref.: DT, - (D
3375/R 3378).

Très rare
Etat : Très Beau à Superbe
Estimé à 5000 €



VP101 / N°Lot 384
CAROLINGIENS, Louis le Pieux (814-
840), AV solidus, vers 830-850,
Imitation frisonne du type Munus
Divinum. Ref.: M.G., - (dr 515)

Très rare
Etat : Très beau
Estimé à 4000 €



VP101 / N°Lot 10
GAULE CELTIQUE,
Lemovices, AV statère
d'or allié, Type à la grue.
Ref.: DT, 3406

Rare.
Etat : Très beau à Superbe
Estimé à 3000 €



VP101 / N°Lot 387
387. CAROLINGIENS,
Lothaire Ier (840-855),
AR denier, Huy. Ref.:
M.G., 541 var.

De la plus haute rareté.
Etat : Superbe
Estimé à 4000 €



VP101 / N°Lot 51
ILE DE BRETAGNE,
Trinovantes, AV statère,
55-45 av. J.-C. Whaddon
Chase Type. Ref.: Van
Arsdell, 1470-1

Etat : Très beau à Superbe
Estimé à 1750 €



VP101 / N°Lot 390
CAROLINGIENS, Charles
le Chauve (840-877), AR
denier, à partir de 869,
Huy. Ref.: M.G., 655.

Extrêmement Rare
Etat : Très Beau à Superbe
Estimé à 4000 €



VP101 / N°Lot 17
ARMORIQUE, Aulerici
Cenomani, AV statère, 2e
s. av. J.-C. Type au person-
nage aptère. Ref.: DT, 2153

Rare.
Etat : Très beau à Superbe
Estimé à 3500 €



VP101 / N°Lot 337
MEROVINGIENS, AV tre-
missis, vers 600, Tournai.
Monétaire Dagulfus. Ref.:
Belfort, -.

Etat : Superbe
Estimé à 10000 €



VP101 / N°Lot 14
GAULE CELTIQUE,
Senones, AE potin, Type
à la tête d'Indien. Ref.:
DT, 2640.

Etat : Très Beau
Estimé à 100 €



VP101 / N°Lot 340
ANGLOSAXONS, AV thrymsa
(triers), vers 655-675, Post Croncald.
"Two Emperors" type. Ref.: S, 767.

Très rare
Etat : Presque Superbe
Estimé à 5000 €



VP101 / N°Lot 13
GAULE CELTIQUE,
Carnutes, AE bronze,
Ref.: DT, 2598

Rare
Etat : Superbe
Estimé à 250 €



VP101 / N°Lot 362
CAROLINGIENS, Lothaire
Ier (840-855), AR denier,
Pavie. Ref.: M.G., 556.

Rare
Etat : Très Beau
Estimé à 750 €



VP101 / N°Lot 5
GAULE NARBONNAISE,
Allobroges, AR drachme,
1er s. av. J.-C. Type au
bouquetin. Ref.: DT, 3106

Etat : Très Beau
Estimé à 175 €



VP101 / N°Lot 381
CAROLINGIENS, Louis IV
d'Outremer (936-954),
AR denier, Saintes. Ref.:
M.G., 1648 var.

Extrêmement Rare
Etat : Presque Superbe
Estimé à 3000 €



Jean ELSEN & ses Fils s.a : Achat / Vente / Expertise de monnaies
Retrouvez toutes nos ventes sur notre site : www.elsen.eu

