

# Кладойскатель

Поисковая  
техника фирмы



Что нового  
на аукционе?

Стр. 2



Автомобильный  
апгрейд

О значении хаба  
и шноркеля в жизни  
кладоискателя

Стр. 5

Лопата на чуда  
богата

Стр. 6

Похоже на утопию

Можно ли восстановить  
Сибирский монетный  
двор?

Стр. 7



Создаем музей  
вместе

Любители приборного  
поиска помогают  
в подготовке экспозиции  
сельского музея

Стр. 13



Одно из первых же погружений с детектором принесло находку — и какую: 321 монета, упакованная в пластмассовый снеговик. Правда, все монетки текущего чекана — только в магазин сходить... Видеофильм о находке клада в снеговике смотрите на сайте <http://www.kladtv.ru/video/742.html> 2 сентября 2010 г. этот фильм занял 1-е место на международном конкурсе любительских фильмов «Рыбий глаз»

## УХОДИМ ПОД ВОДУ

*Первые погружения с металлодетектором кладов не обнаружили, но позволили определить некоторые закономерности подводной охоты за сокровищами*

**Т**от факт, что площадок, пригодных для успешного приборного поиска, становится все меньше, изрядно печалит поисковиков. Если пару лет назад за один дневной выезд можно было легко накопать больше сотни монет, то сейчас улов в два десятка медяков все чаще считается достижением. Многие кладоискатели начали конкретно поглядывать на воду, однако сменить привычный Explorer или X-Terra на подводный Excalibur решаются единицы. О первых опытах погружений с металлодетектором рассказывает katoff ([www.clubklad.ru](http://www.clubklad.ru)).

Летом 2010 года было совершено несколько погружений в условиях озера Байкал (отсутствие течения, температура воды в верхних слоях около +5 градусов) и реки (наличие течения, температура воды около +8 градусов). Погружение проходило в сухом костюме, максимальная глубина погружения с металлодетектором не превышала 12 метров.

Продолжение на стр. 4.

# Что нового на аукционе?

Эксперт Валерий Киселев представляет наиболее любопытные экземпляры, поступившие на Сибирский монетный аукцион



## Знак сельского старосты

Знак сельского старосты Иркутской губернии интересен тем, что сделан не из цельного бронзового сплава (что характерно для подобных жетонов), а представляет собой комбинированное изделие: металлическое кольцо, обтянутое гравированной фольгой. Это обстоятельство заставляет некоторых коллекционеров усомниться в подлинности жетона и отнести его к категории грубо выполненных новоделов.

Однако есть ряд фактов, которые указывают на подлинность жетона. Во-первых, различные знаки выборных и должностных лиц Российской империи, изготовленные таким образом, уже попадали на Сибирский монетный аукцион. Все они были обнаружены поисковиками на разных, никак не связанных друг с другом площадках, в культурном слое XIX — начала XX веков. Жетон, выставленный на аукцион, в частности, был найден в Боханском районе Иркутской области.

Во-вторых, жетон явно принадлежал сельскому старосте, поскольку трудно предположить, что в селе, где каждый каждого знает в лицо, появился бы самозванец, который ходил бы по улицам с поддельным знаком. С большой долей вероятности можно предположить, что он являлся копией утерянного или испорченного жетона.

Копия знака старосты, выставленная на аукцион, делалась явно не в заводских, а в полукустарных условиях, низкотехнологичным способом.

Жетон имеет традиционную для подобных изделий надпись: «2 февраля 1861 года» — дата появления манифеста, не только отменяющего крепостное право в России, но и определяющего структуру общественной жизни крестьянства. Однако герб Иркутской губернии, выгравированный на жетоне, — образца 1809



года, в то время как на цельнобронзовых экземплярах используется более поздний вариант герба, соответствующий второй половине XIX века. Почему неизвестный мастер-кустарь использовал старый герб, трудно предположить. Возможно, под его рукой не было другого образца.

Что касается цены этого экземпляра на аукционе, то она должна быть на одном уровне с подобными заводскими изделиями, поскольку его принадлежность к той эпохе и уникальность использования сомнений не вызывают.

## Жетоны

Изначально подобные жетоны использовались в игровых заведениях того времени, для внутреннего обращения на купеческих и дворянских собраниях. Однако постепенно жетоны переключались в обычные трактиры. На входе посетитель покупал жетоны и рассчитывался ими, а не живыми деньгами. Сделано это было для того, чтобы исключить злоупотребления со стороны поваров (официантов).

Подобная практика получила широкое распространение во второй половине XIX — начале XX века. Она описывается в книге Владимира Гиляровского «Москва и москвичи». Трактир закупал любые виды игровых марок и использовал их по собственному усмотрению. Судя по тому, что эти марки массово находят в Сибири, подобная практика была распространена не только в Москве, но и по всей России.

Любопытно, что сейчас эта практика вернулась в Россию. Некоторые заведения — обычно ночные клубы — исключили хождение наличных денег. Посетитель на входе кладет деньги на пластиковую карту и в дальнейшем рассчитывается ей. Следано это для того, чтобы официанты не воровали: прошло сто лет, а проблемы остались теми же.



## Серия монетовидных жетонов Второй государственной шорно-футлярной и чемоданной фабрики

Согласно договору между профсоюзом и трестом, ввиду неустойчивости валюты (совзнаки) решено было для обеспечения рабочих от падения их зарплаты выпустить гарантированные знаки (монеты), обеспеченные золотом, т. е. подлежащие обмену на червонцы. К изготовлению монет приступили в начале 1922 г. в одной из граверных штамповочных мастерских (б. Эдуард). Изготовлены монеты следующего достоинства.

Первый выпуск без указания года: 1) 5 коп. из красной меди, 2) 50 коп. и 1 руб. алюминиевые, 3) 3 руб. желтой

меди, 4) 5 руб. красной меди. Отчеканенные монеты поступали в фабричную кассу.

В одном из заседаний правления фабрики было решено монеты в 1, 2 и 3 коп. из красной меди и 10 коп. алюминиевые чеканить с годом 1922.

По изготовлении всего заказа штампы были переданы мастерской на фабрику, где и хранились в кассе.

После выпуска государственной мелкой разменной монеты последовал приказ по фабрике о сдаче для обмена на нее фабричных денег. Многие рабочие принесли до ста двадцати рублей

фабричными монетами для обмена на общегосударственные. В период обращения на фабрике местных денег имелся кооператив с большим выбором всевозможных продуктов. Хлеб был по твердой цене, стоил 3 коп. за фунт, приличная рабочая блуза — 1 руб. 25 коп. За твердую же валюту работали мукомольная мельница, хлебопекарня и парикмахерская.

Знаки пользовались большой популярностью и за пределами фабрики. Их охотно принимали магазины, лавки и торговки, обменивая их затем в кассе фабрики.



На Сибирском монетном аукционе подобные жетоны — вещь достаточно редкая. Они остались только в коллекциях, и если их выставляют на торги, то это, как правило, западные аукционы — в Москве или Санкт-Петербурге.

## Кладоискательское видео www.kladtv.ru

Создай свою коллекцию кладоискательского видео.

Скоро кладоискательское видео будет доступно не только обладателям скоростного Интернета — мы начинаем выпуск самых популярных фильмов на DVD-дисках. Это фильмы высокого качества, которые можно просматривать на любом DVD-проигрывателе или компьютере. Первые шесть сборников выйдут в октябре. На шести дисках собраны самые популярные и полезные обучающие видеофильмы. Вы научитесь реставрировать и чистить свои находки, узнаете, как вести поиск и где искать клад, как провести отпуск на море и по возможности пополнить свой бюджет, научитесь правильно настраивать и пользоваться металлодетектором, а также узнаете много другой нужной и познавательной информации.

Стоимость диска 120 руб. Приобрести DVD-диски можно в представительствах компании «Минелаб» или получить наложенным платежом. Вся информация будет опубликована на сайте [www.kladtv.ru](http://www.kladtv.ru)

Справки по телефонам:

Москва — (495) 643-92-09, Киров — (8332) 460-490, Иркутск — (3952) 70-38-90.



**Пляжный поиск в Таиланде.** Практически в любое путешествие всегда беру с собой металлодетектор. Чего зря попусту лежать на пляже и думать, чем бы себя развлечь. Детектор можно ввозить в любую страну. Автор фильма: Рудольф Кавчик. Длительность 07:46 мин, Размер файла 26.29 Mb.



**Обучающее видео.** Реставрация крестов, иконок и прочих изделий из меди. Рассказ о том, как можно восстановить сломанные изделия старины при помощи горелки, серебряного припоя, обладая начальными навыками слесарного дела. Секретами делится Александр Рубашкин из Нижегородской области. Длительность 11:38 мин, Размер файла 39.45 Mb



**Каждый из нас мечтает иметь хабарное место.** Легендарной «ТЕРКЕ» посвящается. Рассказ, как ищут и находят клад. Длительность 04:52 мин, Размер файла 16.21 Mb.



**Обучающее видео.** Видеоинструкция для металлоискателя X-Terra 305. В фильме рассказывается, как настроить детектор, как вести поисковую катушку, подробно сообщается о всех функциях и настройках. Длительность 15:15 мин, размер файла 51.49 Mb.

# Работа на местах

*Особенности вольного промысла золотодобывающих регионов России*

**О**дна из проблем золотодобывающих регионов — безработица. Промышленные россыпи за много лет отработаны, и там, где раньше работал прииск с тысячей сотрудников, сейчас работает пара артелей численностью 100 человек. Остальные люди остались без дела и средств к существованию. Ситуация чрезвычайно тяжелая: другой работы нет, подсобное сельское хозяйство в северных регионах Сибири не обеспечивает даже выживания впроголодь. Людям фактически нечего есть, и самые сильные идут мыть золото, оставшееся после промышленных предприятий.

Золота осталось не так уж и мало, так как промышленным способом невыгодно обрабатывать мелкие участки, содержащие сотни граммов и килограммы золота. Строить дорогу и гнать технику за десяток километров ради них невыгодно. Килограмм золота стоит миллион рублей, а километр дороги 5 млн руб. Проще дойти до золота пешком и добыть его непромышленным способом, без всякой техники.

Однако по современному российскому законодательству обработка непромышленных россыпей является незаконной. Если участок непромышленный, то получить на него лицензию нельзя. А добыча золота без лицензии преследуется по статье 191 УК (от условного срока до 7 лет реального).

Давно идет речь об изменении законодательства. В марте этого года исполнился год, как президент РФ Дмитрий Медведев поручил Правительству РФ рассмотреть вопрос о вольном приносе золота. Результатов пока нет, а на местах все решается без московских законов.

Как это делается, рассказал Strannik.

Интересно то, что если сотрудники МВД вдруг начнут соблюдать законы, то многим россиянам нужно будет умереть с голоду, так как законного способа заработать на жизнь у них нет.

Может, сначала сделать законы реальными, а потом требовать их выполнения?

## Рассказ «хищника»

Потерял я в дефолт бизнес, приобрел в 45 лет инфаркт и понял, что надо искать возможность выжить. А что можно делать в нашем отсталом регионе, кроме как стараться? Идти к новым феодалам лес валить за обещания? Так еще никто не получил и половины обещанного заработка, предприятия развалились. Запасы все съедены, а кушать хочется! Что делать?

Тут один знакомый рассказывает: мол, постарайся сезон, и на ноги стал! Эх, мы что, хуже? Назанимал я денег, купил старый грузовик, смастерил проходную, слепили с другом из металлолома бульдозер, выбрали один из заброшенных полигонов и, дрожа от страха и перспектив разбогатеть, выдвинулись к месту.

Опробовали борта — кажись, есть! Установили прибор, подрезали борт. Весь день пахали больше на ремонте техники, чем на промывке. Как же были счастливы, когда сняли вечером первые почти 50 граммов!!!

Местные хищники-алкаши, живущие воровством и моющие втихаря на самогон да травку, выполняя подписанные обязательства, срочно оповестили

ОБЭП — и уже через неделю к вечеру прикатили доблестные борцы с экономическими преступлениями. Бегло осмотрев «место преступления», заинтересовались съемками и, поспрашивав об охоте на копытных, велели не нервничать, привезти в «контору» 10 граммов золота, а пока продолжать работу.

Мы, конечно, перепуганы были до полусмерти. Замаячили нары, конвой и баланда. Долго обсуждали, везти или не везти. А вдруг арестуют с личным? Не повезли... Через неделю прибыла целая бригада рабочих с автокраном, погрузили дизель-насос, генератор, все, что поместилось в грузовик. Офицер, вышедший из леса с охотничьим снаряжением, отозвал в сторону:

— Ты что непонятливый такой, тебе же сказали — 10 граммов!

С этим и уехали.

Откопали мы немного песка, отвесили 10 граммов, еще немного на непредвиденные расходы, и поехал я в город. Сдал ингушам граммов 50 за полцены, сел на скамейке и сию, думаю: «Выпить для храбрости или нет?» А тут гляжу: идет



Добыча золота на реке Усе в Республике Коми. Мытье золота остается для местного населения одной из немногих возможностей заработать (фото — egiki.ru)



На заброшенных золотых приисках нередко селятся новые поисковики, вооруженные купленными на последние деньги детекторами. Однако понимания у милиции такие люди не находят (фото — nera.belmt.ru)

знакомый, тот самый! Увидел, спрашивает:

— Чего сидишь у конторы?

Взял я и все ему рассказал.

— Дурак ты! — говорит. — Мог бы посоветоваться! Ладно, дам я тебе совет. Только я тебе ничего не говорил! Теперь не ходи к тому офицеру, а иди... — и показал пальцем вверх.

Что делать, пошел я туда. Встретил меня он приветливо, как приятеля, расспросил, что да как. Рассказал я ему историю свою, про жизнь поговорили...

Спрашиваю его:

— А что с 10 граммами делать? Да и вообще?

— Как что? Давай сюда!

— А что мне теперь будет?

— Теперь оформим протокол изъятия, явку с повинной — и в суд!

Дали мне условный срок. Быстро управились, видно отработано до мелочей.

Спрашиваю:

— А дальше что мне делать?

— Как что? Работай, — говорит. — Сезон в разгаре! А там намоешь — разберемся!

Вот с тех пор и работаю. Через год еще один условный срок оформили, но заверили, что лет пять теперь не тронут. В конце сезона отношу пай.

Вот такая история. Подобные истории я слышал и в Магадане, там условные сроки вообще по жребью тянут или по очереди. В Якутии, в Амурской области, в Бодайбо — везде одинаково. Органам выгодно и «выявление», и «привлечение»; за заслуги звезды на погоны и пай! Красота! Ингушам тоже выгодно: скупают, хотя тоже пай несут. И попробуй-ка теперь отбери у них хоть кусок!

Strannik

# УХОДИМ ПОД ВОДУ

Начало на стр. 1

Для работы под водой использовался прибор Excalibur II компании Minelab. Он сделан на основе прибора Sovereign — не сильно распространенного в кладоискательском сообществе из-за отсутствия дисплея. Однако те, кто работал с прибором Sovereign, отмечают его высокую чувствительность к мелким целям и большую глубину обнаружения, особенно в высокоминерализированных почвах, где другие детекторы начинали глючить. Видимо, это качество прибора стало решающим в выборе именно этой модели в качестве базовой для подводного детектинга.

По итогам погружений были сделаны следующие выводы:

1. Одиночное погружение даже на малые глубины в принципе не одобряется дайвинг-сообществом из соображений безопасности. При погружении с металлодетектором напарник нужен вдвойне — осуществлять все операции, связанные с обнаружением цели и ее извлечением, в одиночку крайне сложно. Поэтому лучший рецепт — два человека на один прибор: оператор и ассистент.

2. Для освоения подводного поиска достаточно начального уровня дайвинг-подготовки и минимальной практики погружений, кото-



Снеговик с деньгами был найден на небольшой глубине в ходе пробного погружения на месте полузатопленной деревеньки Тальцы



Подготовка к погружению — долгий и волнительный процесс. Каждая ошибка ведет в лучшем случае к непредвиденному всплытию и устранению ошибки на суше

рая, как правило, дается еще в ходе обучения в дайвинг-школе. Как правило, в условиях российских внутренних водоемов цели лежат неглубоко — максимум до десяти метров.

3. Условия большинства водохранилищ (а именно на дне рукотворных морей находится огромное число затопленных населенных пунктов) не позволяют вести приборный поиск — слишком большое количество ила скопилось на их дне. Для откачки ила необходимо применять крайне дорогостоящее оборудование и технологии. Поиск лучше всего вести в холодной проточной воде, на песчаном или галечном дне.

4. На сайте [www.kladoiskatel.ru](http://www.kladoiskatel.ru) поиска под водой (но без погружения) рекомендуется



В воде находиться с детектором не слишком удобно, но делать нечего — надо привыкать

использовать так называемый скуб — пляжный совок с дырками. В принципе, это приспособление можно брать и на погружения, но при парном по-

иске, когда один человек полностью «заточен» на извлечение целей, в скубе нет необходимости. Katoff советует копать грунт вручную.

5. О находках: железные цели после долгого пребывания в воде находятся в плачевном состоянии, цели из цветмета — во вполне приемлемом. Современные монеты окисляются очень быстро, старинные медные и серебряные монеты очень часто не имеют вообще никаких следов воздействия воды.

6. Все обряды, которые поисковики привыкли соблюдать на суше, не теряют актуальности и при подводном поиске. Как-то в районе священного мыса Шаманка на Байкале поисковики погрузились в воду, не бросив монетку. Таинственным образом на одном из сухих костюмов оказалась не до конца застегнутая молния, хотя все снаряжение по традиции неоднократно проверили. Пришлось срочно подниматься на поверхность.

## Ой, что это?

Монета, не указанная ни в одном из каталогов, найдена в ходе нынешнего поискового сезона

**В**о время очередного выезда в один из заброшенных улусов Иркутской области была обнаружена 1 копейка 1766 года КМ. По всем известным каталогам (Узденников, Биткин, Конрос и т. д.) подобная монета находится только в разделе новоделов. Однако экспертиза находки, сделанная Валерием Киселевым, экспертом Сибирского монетного аукциона, показала, что представленная копейка — регулярного чекана, к новоделам отношения не имеющая.

Как ее нашли?

Монета была найдена 31 июля 2010 года на месте небольшого — в три-четыре юрты



Копейка 1766 года КМ, возможно, скоро появится на Сибирском монетном аукционе. Больших трудов стоило уговорить ее владельца выставить монету на торги

— улуса в Осинском районе. Сейчас эта площадка находится в стороне от основных дорог, но есть основания предполагать, что два века назад здесь проходила оживленная дорога.

В одном культурном слое в пределах полуметра от находки, явно в пределах одной юрты, были обнаружены также 1 копейка 1778 года «Сибирь», денга 1778 года «Сибирь», 2

копейки 1767 года «Сибирь». «Двушка» находилась под остатками деревянного венца, из чего можно сделать вывод, что постройки в улусе носили постоянный (зимний), а не временный (летний) характер.

2 копейки и копейка 1766 года КМ носили следы долгого обращения, и их состояние едва ли можно оценивать выше чем F-VF-. Обе монеты 1778

года были почти как новые, и их состояние приближается к XF. Из этого можно сделать вывод (хотя и не бесспорный), что период денежного обращения в отдельной взятой юрте ограничивался сибирским периодом.

### Разные шестерки

В литературе монета 1 копейка 1766 КМ никак не описана. В Интернете на одном из сайтов выставлен явный новодел, который представлен практически во всех каталогах (Биткин — 2R).

В комментариях к новоделу один из посетителей сайта под ником Serg\_30 упоминает, что у него есть подобная монета, и приводит ее описание: «Покрутил свою монетку в руках... 66 разные. Скорее всего, было 176, а последнюю 6 добило позже. У меня на монете КМ пытались затереть острым предметом. Плохо, но читается. Наверное, чтобы пустить в обращение».

Нетрудно заметить, что описание монеты, представленное Serg\_30 на сайте, полностью совпадает с монетой, найденной в улусе: вторая шестерка тоже отличается от остальных цифр своими размерами, она буквально вылезает на верхнюю строчку.

Новодел, в свою очередь, характеризуется ровными цифрами, выстроенными словно по линейке.

Из этого можно сделать вывод, что на Кольванском монетном дворе чеканилась монета 1 копейка 1766 КМ — судя по всему, крайне ограниченным тиражом. Был ли это запланированный выпуск или он получился случайно из-за путаницы со штемпелями — трудно сказать. Сейчас события того времени, наверное, уже никто не восстановит. Однако наличие как минимум двух одинаковых монет может стать поводом для включения этой разновидности в каталоги.

# Автомобильный апгрейд

О значении хаба и шноркеля в жизни кладоискателя

**Хорошая машина — залог хорошего копа. Это — аксиома, которая, как и любая другая аксиома, доказательств не требует. У каждого знатного копаря всегда найдется история из жизни, когда из-за проблем с транспортом была сорвана поездка на жирное место. Или наоборот: приехать-то приехали, а вот уехать уже не смогли. Поэтому выбору и подготовке своей машины нормальный поисковик уделяет не меньше внимания, чем освоению детектора.**

Игорь Беляков уже появлялся на страницах «КиЗа». Напомним: он один из участников проекта по созданию новой поисковой катушки. Уже несколько сезонов он и его друзья работают с катушками местного изготовления и не испытывают по этому поводу никаких неудобств.

Со столь же серьезным подходом Игорь Беляков подошел и к подготовке машины для копа. Для неподготовленных людей полевой выезд с Беляковым — настоящее потрясение. Его «Ленд-Крузер» с легкостью двигается по пересеченной местности, штурмует реки и овраги, где не каждый вездеход сможет проехать. Об основных принципах подготовки машины он рассказывает читателям «КиЗа».

## Выбор модели

В качестве базовой модели была выбрана машина «Тойота-Ленд-Крузер-79» (TLK-79) 1992 года выпуска, арабская сборка (от прочих сборок отличается отсутствием заднего дворника и обогрева заднего стекла). Машина бралась именно для полевого сезона (для «гражданки» у Игоря на тот момент были другие машины).

Перед тем как выбрать машину, Игорь почитал соответствующие журналы и интернет-ресурсы. Выходило, что крузак 70-го семейства чаще других занимают первые места во всякого рода off-road-соревнованиях.

Очень кстати подвернулся подходящий TLK-79. Машине на тот момент было почти 15 лет. С момента эксплуатации находилась у одного хозяина, молодого уже человека, депутата районной думы. У машины был относительно небольшой пробег, общее хорошее состояние и, что немаловажно, разумная цена — около 300 тысяч рублей.

## Двигатель

Решающим аргументом в пользу покупки именно этой машины стал тот факт, что она была укомплектована дизель-



Вот что получилось из обычного крузак TLK-79 после почти полумиллионного апгрейда

ным двигателем 3L. Как известно, дизель обладает высоким крутящим моментом на низких оборотах, что значительно повышает проходимость машины.

Мощность двигателя 3L, согласно техпаспорту, составляет 91 лошадиную силу, что приятно отражается на величине транспортного налога.

Однако по трассе машина шла достаточно вяло: едва разогналась до 100 км/ч, на подъеме забиралась только на третьей скорости. Такая езда поисковиков изрядно раздражала.

В итоге Игорь принял решение оснастить двигатель турбиной. После консультаций со специалистами и штудирования Интернета была выбрана турбина фирмы AXT-turbo. Она была заказана в Австралии, установкой Игорь занимался самостоятельно.

Преимущества турбины очевидны: она повышает мощность двигателя (производитель турбины обещает, что после апгрейда мощность двигателя должна повыситься до 125 л. с.). Вследствие этого машина быстрее двигается по трассе, а в условиях бездорожья позволяет реже переключаться на пониженную передачу.

## Подвеска

Подвеска TLK была лифтована на два дюйма со всеми вытекающими последствиями: перенесены точки крепления задних линков, передние линки удлинены, заменены пружины и амортизаторы. Для лифтовки был приобретен лифт-комплект фирмы Ironman, однако пружины оказались слабыми, поэтому передние пришлось заменить на пружины фирмы Dobinson, а в задние были вставлены дополнительные пружины от «Лады-Калины».

Затем были поставлены по кругу регулируемые амортизаторы «Ранчо», однако они не полностью устроили Игоря. «Основное усилие амортизатора должно быть направлено на отбой, то есть на разжатие, «Ранчо» же, напротив, работает на сжатие» — так объяснил свои претензии Игорь. Поэтому на кочках зад машины сильно подбрасывало. «Ранчо», тем не менее, отходили почти два года и были опять заменены на Ironman.

Кроме того, решительному апгрейду подверглись оба моста. Вместо штатных дифференциалов в них были установлены самоблокирующиеся дифференциалы LOKKA, которые позволяют всем колесам крутиться одновременно.

Вместе с этим передний мост Игорь оснастил хабами с ручным включением/выключением. Как известно, хабы (полное название — муфты свободного хода) предназначены для подключения или отключения колеса от привода. Необходимость подключения понятна: работает полный привод. Отключать хабы рекомендуется при езде по трассе для уменьшения износа трансмиссии.

## Резина

В процессе эксплуатации машины тестировались несколько видов резины. Далеко не все получили положительные отзывы со стороны Игоря Белякова. В частности, неплохая в целом резина Goodrich AT нормально вела себя на трассе, но в грязи показала себя не с лучшей стороны.

В итоге была выбрана резина ProComp MT. Несмотря на глубокий протектор, она мягко идет по трассе, не шумит, отлично показала себя в условиях бездорожья. «В конце концов, — заметил Игорь, — она просто хорошо смотрится».

## Бамперы и лебедка

Изначально на TLK-79 стояли заводские хромированные бамперы. Игорь съездил в Маньчжурию, где поменял их на цельнометаллические, так называемые активные, а на передний бампер там же была установлена 4-тонная лебедка с радиопульт дистанционного управления. Весь этот апгрейд «мейд ин Маньчжурия» обошелся дешевле, чем купить в России один бампер. Вся китайская продукция работает вполне надежно: никаких отказов в ходе эксплуатации оборудования пока не было. При этом лебедка уже не раз использовалась в крайне непростых условиях.

Попутно нужно заметить, что Игорь всегда возит в машине заточенную арматуру с приваренным ухом. Она нужна не для того, чтобы отбиваться от медведей, как могут подумать некоторые (хотя, возможно, она пригодна и для этого), а для установки якоря для лебедки. Когда машина садится в степи, а это бывает не так уж и редко, степной грунт имеет способность буквально засасывать транспорт, — арматура вбивается в землю и к ней цепляется лебедка.

## Прочее

В раздел «Прочее» попали шноркель, навигационное оборудование и фильтр для дизтоплива.

Шноркель — это максимально высоко выведенный воздухопровод, который служит для того, чтобы при переправе через водоем, когда уровень воды выше уровня воздушного фильтра, двигатель не «захлебнулся».

Навигационное оборудование — это ноутбук со специальными навигационными программами. В компьютер закачены километровые топографические карты тех местностей, где расположены полевые площадки Игоря и его товарищей. Ноутбук крепится к передней панели автомобиля посредством док-станции. Игорь подчеркивает: чтобы установить док-станцию, ему пришлось отрезать часть передней панели.

И, наконец, фильтр дизтоплива «Сепар-2000» отделяет 100% воды и 99,9% взвесей, присутствующих в топливе. Напрямую к кладоискательству фильтр отношения не имеет, но, уверен Игорь Беляков, двигатель надо всегда содержать в порядке, независимо от того, чем ты занимаешься — приборным поиском или чем-то другим.

## Цена апгрейда

Специальной бухгалтерии Игорь не вел. По его оценкам, все усовершенствования машины обошлись ему примерно в 400 тысяч рублей.

# Лопата на чудеса богата

Главный инструмент кладоискателя нуждается в уходе и заботе

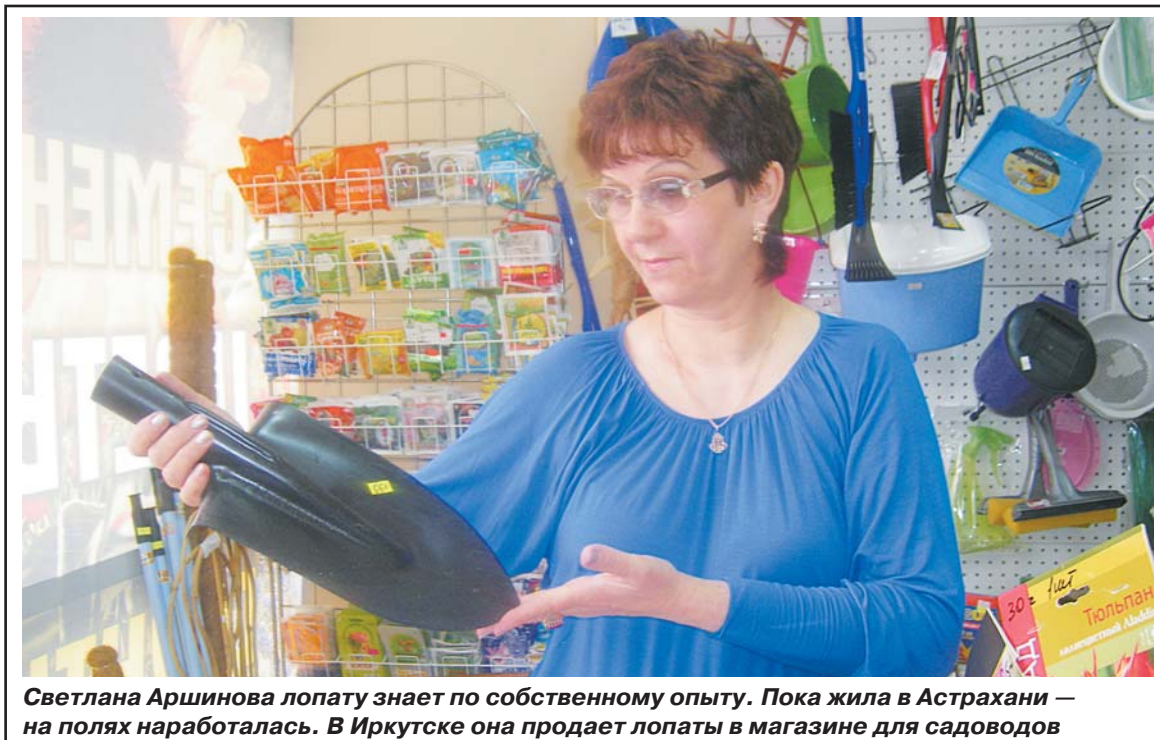
**В**ыкопать ямку, прорыхлить грядки, окучить картошку — вот далеко не полный перечень «профессиональных» обязанностей лопаты. Ее можно использовать в качестве подставки для письма, орудия самообороны, весла, шины при сломанной конечности. Она может стать и хорошим подарком, потому что без нее не обходится ни один приусадебный участок. Итак, встречаем многофункциональный инструмент — ее величество лопату.

## Выбираем помощницу

Начнем с того, что лопата представляет собой металлический штык (еще его называют клинком), который насажен на черенок. Но лопата лопате рознь. В повседневной жизни мы чаще всего сталкиваемся с тремя видами: штыковой, совковой и снегоборочной. Снегоборочная чаще всего изготавливается из фанеры, чтобы снег с нее не скатывался. Такая лопата является довольно широкой, имеет квадратную форму, угол наклона 120 градусов и специальные края — закраины. Совковая лопата применяется для работы с различными сыпучими смесями, песком, зерном. С этой разновидностью хорошо знакомы даже те, кто уверен, что никогда ее не видел. Наверняка у многих дома имеется миниатюрная копия такой лопаты — совок.

Но наиболее известным видом этого полезного инструмента, без сомнения, является лопата штыковая. Она отличается плоским клинком с заостренным концом и углом наклона в 180 градусов. Около черенка, на верхней части клинка, лопата имеет заступы, на которые ставят ногу и нажимают, чтобы лопата вошла в землю. Штыковая лопата в прошлом так и называлась — заступ. Именно такую лопату используют для приусадебных работ, в сельском хозяйстве или просто для копания.

Штык обычно делают из стали. Лопатка со штыком из нержавеющей стали обойдется в среднем в 500 рублей. Титановые лопаты найти сложнее, и стоят они дороже (в районе 1500 рублей). Правда, расходы эти оправданы: титан очень прочный и легкий, на него не прилипнет даже очень мокрая земля. Самым большим спро-



Светлана Аршинова лопату знает по собственному опыту. Пока жила в Астрахани — на полях наработалась. В Иркутске она продает лопаты в магазине для садоводов

сом пользуются лопаты с размерами клинка 19x28 см. Для сложной, тяжелой работы штык должен иметь размеры 25x35, для работы на клумбе — 13x23.

Некоторые садоводы утверждают, что затачивать лопаты совсем необязательно. Однако со временем ваша лопата все-таки может затупиться. В этом случае владелец поступает по своему усмотрению — затачивает лопату сам или отдает ее специалистам, занимающимся заточкой инструментов. Многие обращаются к изготовителям дубликатов ключей, они также готовы заточить лезвие лопаты. И в том, и в другом случае это обойдется в 50—70 рублей. Продавцы садоводческих магазинов говорят, что бывают и самозатачивающиеся лопаты, но они очень дорогие, завозят их редко и не везде.

## Для работы, а не для понтов

Николай Зыкин — кладоискатель с 7-летним стажем. Он подтверждает: по своей доступности, надежности и универсальности отечественной штыковой лопате нет равных. В таком интересном и сложном деле, как поиск сокровищ, традиционная штыковая лопата — незаменимый и непревзойденный помощник.

— Я пользуюсь также лопатой Fiskars (фискарь — на жаргоне кладоискателей. — Ред.) за 450 рублей. Бывают и телескопические фискарсы, но они тяжелые и более дорогие — 1200 рублей. Складная машинная саперная лопатка «Викинг» вообще стоит 1500. Она универсальна: в инструкции к ней сказано, что на ней можно даже пожарить яйца, подложить под домкрат или рубить деревья, так как у нее односторонняя заточка. Но машинные я не признаю. Все это больше для понтов, когда



Ассортимент лопат велик и многообразен. Однако не каждая лопата подойдет для поисковика

едешь на тусовку, чтоб лопата у тебя была хорошая. Лучше всего обычная штыковая лопата за 100 рублей. Сломалась — пошел купил новую. Саперная, конечно, более крепкая, лезвие у нее толще на 1,5—2 мм, но она маленькая, черенок короткий — когда копаешь, приходится наклоняться. Долго не поработаешь... А у штыковой деревянный черенок можно самому подогнать по росту, укоротить.

— Где ты покупаешь лопаты?

— Саперную можно добыть на каких-нибудь военных складах или даже заказать по Интернету. Недавно друг достал мне лопату 1917 года. Говорят, самые классные лопаты — немецкие трофейные. А лопаты с титановым лезвием нужно заказывать, например, на авиазаводе за 1000 рублей. Я сам лопаты покупаю в отделе инструментов на авторынке и точу на наждаке один раз в два месяца.

Армен, хозяин того самого отдела инструментов на рынке, предлагает лопаты на любой вкус и кошелек. Он рассказал, что одна и та же фирма может выпускать два варианта лопат, используя материал разного качества. А вот черенки традиционно делают из березы, гораздо реже из ясеня или эвкалипта.

Здесь также продаются не только готовые, собранные инструменты (на таких

комплектах всегда стоит печать фирмы-производителя), но и более дешевые клинки и черенки по отдельности. Они будут стоить 90 и 100 рублей соответственно.

Армен собирает лопаты сам, ведь не каждому под силу собрать два компонента воедино — например, хрупкой девушке. Стоимость все равно будет соответствовать сумме цен составляющих — 190 рублей. Есть и более дорогие варианты — 200 и 300 рублей штыковая, 500 — совковая. За ручку на эвкалиптовом черенке также придется доплатить до 1100 рублей. Туристические, автомобильные лопаты, являющиеся, по сути, аналогом саперных, стоят дешевле: складная — 230, с ручкой — 350.

— При выборе лопаты обязательно проведите такой минитест: возьмитесь за середину черенка, наклоните лопату и нажмите на середину штыка. Он должен немного спружинить от давления. Главное, чтобы не согнулся, — любезно поясняет Армен.

## Лопате — хорошего хозяина

Светлана Аршинова, продавец магазина для садоводов, сама является опытным огородником.

— Я жила в Астрахани, там на полях наработалась, да и в Иркутске пришлось потрудиться на своем участке, — говорит она. — О таком инструменте, как лопата, хорошо могу судить по собственному опыту. Конечно, она нуждается в заточке — для этого подойдут наждак, верстак, напильник или брусок. Если я работаю с лопатой, то всегда ношу с собой трехгранный напильник, — делится секретом Светлана Аршинова, показывая на голенище сапога, где можно этот самый напильник носить.

Лопаты традиционно окрашены в непритязательный, немаркий черный цвет. Это делается для того, чтобы придать лопате более эстетичный вид и не порезать руки лезвием. Ручка не красится и не лакируется. Ее лучше обработать наждачной бумагой до шершавого состояния. Особого ухода этот садовый инвентарь не требует. Однако общие рекомендации пригодятся всегда, чтобы ваша лопата, какой бы качественной она ни была, не треснула и не покрылась ржавчиной.

— После работы необходимо очистить лопату, протереть и, если сезон работ закончен, смазать лезвие солидолом и убрать на хранение в сухое место, гараж или сарай. Оставляя лопату на улице, не следует — чтобы не заржавела, — советует Аршинова. — Черенок — тоже большое дело. Он должен быть хорошим, гладким, по руке, не оставляя заноз.

Как выяснилось, длина черенков — 1,3 метра — является стандартной, их не делают специально под рост. Цена зависит от диаметра: 55 рублей — обычный, 45 — более узкий, например для граблей. Пластмассовые черенки встречаются значительно реже.

— Если черенок куплен отдельно от лопаты, его нельзя сразу вставлять — он сушат. Надо делать так: сначала намочить черенок, а уж потом вбил и пришурупил. Гвоздем лучше не забивать — будет болтаться, — просветила Светлана Николаевна. — Металл, из которого изготовлена лопата, должен быть качественным, негибким. Железо должно быть хорошее, обожженное, закаленное, чтобы лопаты хватило на несколько лет.

— Любому лопате надо пожелать хорошего хозяина — чтобы и работал ею, и сохранить смог. Нередко можно услышать от людей: «Я свою лопату еще в советское время приобрел!» Представляете, этой лопате может быть более 20 лет, а она пригодна к работе. Но это если хороший металл, а если плохой — лопата может прослужить всего два сезона.

Дарина Вергун

# Похоже на утопию?

## Историки хотят восстановить единственный в Сибири монетный двор

**С**отрудники Новосибирского краеведческого музея в сентябре намерены совершить археологическую экспедицию в Сузунский район Новосибирской области, чтобы оценить состояние строящегося единственного в Сибири монетного двора, где в XVIII—XIX веках чеканили сначала сибирскую монету, а затем медные деньги регулярных российских выпусков.

### Чего хотят археологи?

Как сообщает новосибирский информационный портал Тайга.инфо, раскопки будут проходить одновременно на трех площадках — там, где располагались производства. По мнению историков, есть большая вероятность найти там части оборудования, образцы продукции завода: монеты, знаки, печати, а также предметы быта людей, населявших Сузун столетия назад.

Главные задачи экспедиции — зафиксировать контуры старинных гидротехнических сооружений (капитальный ларь и прилегающие каналы), понять, какие виды реставрационных работ потребуются в дальнейшем, найти фундаменты утраченных сооружений.

Конечным итогом работ станет создание музейно-туристического комплекса, надеется Тайга.инфо, но добавляет, что для реализации этого проекта потребуются десятилетия.

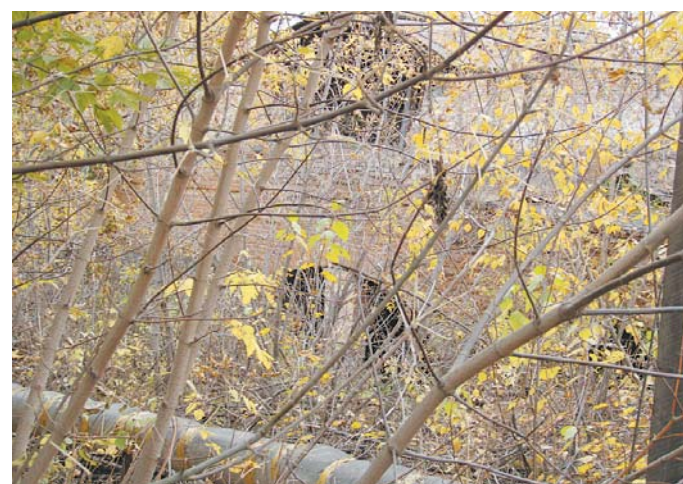
### Что такое сибирская монета?

Большинство читателей «Кладоискателя и золотодобытчика», безусловно, знают о сибирской монете и Колыванском монетном дворе все или почти все. Напомним лишь некоторые вехи, уже публиковавшиеся в нашей газете.

История чеканки сибирской монеты началась 18 февраля 1763 года, когда был отправлен запрос Кабинета Ее Императорского Величества о том, возможно ли чеканить монеты из меди, остающейся на Колывано-Воскресенских заводах после выплавки серебра и золота. Был получен ответ, в котором канцелярия начальства Колывано-Воскресенских заводов сообщала, что запасы меди довольно большие и в дальнейшем ее будет достаточно для чеканки монет, а содержание в ней остаточного серебра и золота довольно высоко, и чеканить из нее монеты по стопе, принятой для монет (16 руб. из пуда меди), будет убыточно. Императрица издала указ о на-



На месте бывшего завода сейчас стоит некий производственный корпус. Похоже, он почти полностью занял территорию монетного двора



То, что за кустами, — кирпичная постройка. Явно конца XIX — начала XX века. Однако именно ее выдают за единственное сохранившееся здание медно-плавильного завода

чале чеканки сибирской монеты по стопе 25 руб. из пуда меди.

Хождение этих монет ограничивалось территорией Сибирской губернии. Выпускались монеты достоинством 10, 5, 2, 1 копейка, денга и полушка.

Строительство медеплавильного завода началось на реке Нижний Сузун. В 1765 году завод дал первые плавки меди, а через год там заработал монетный двор. Чеканившаяся на нем сибирская монета была в обращении в Сибири, а также использовалась в торговле со странами Средней Азии и Китаем.

Первые монеты Сузунский монетный двор изготовил в 1766 году на сумму 23 227 рублей 52 1/2 копейки. С момента открытия и до конца выпуска в 1781 году сибирская монета чеканилась на Сузунском монетном дворе без каких-либо перерывов, производились все шесть номиналов монет. Всего сибирской монеты было выпущено на общую сумму 3 млн. 656 тыс. 310 рублей.

7 июня 1781 года, согласно подписанному указу, чеканка сибирских монет прекратилась, и Сузунский монетный двор перешел на выпуск общегосударственной медной монеты.

С оскудением рудников завод стал малорентабельным, и в 1889 году его закрыли. Однако только в 1914 году была сделана последняя плавка.

### Что находилось на площадке Сузунского завода?

Вот как описывает Сузунский завод Петр Паллас, путешественник, географ и естествоиспытатель, в книге «Путешествие по разным местам Российского государства по велению Санкт-Петербургской императорской академии наук», вышедшей в Петербурге в 1770 году.

Монетный двор в Сузуне был «окружен острогом: четвероугольником сделанным», со стоя-

щим у входа караулом. Внутри острога находились счетное, караульное, угольное помещения. Здесь же размещалась якорная кузница, содержащая большой молот с двумя горнами, наковальня, «слесарная, где приготавливают тиски и пунсоны», «плавильня, к коей пристроена токарная, где точат цилиндры, и, наконец, большое монетное строение, стоящее с кузницей на одном ряду и заключающее в себе четыре отделения».

Далее Паллас поясняет, что «в плавильне находятся в двух отделениях четыре горна, на коих делают лигатуру, и медь в железных формах льют, и печь в коих огарки обжигают, и еще одна, где каждый год сплавляют вместе крупинки или плинки медные».

**Паллас дал также характеристику монетного строения с четырьмя отделениями. По его описанию, в первом отделении размещалась «расковочная, имеющая три расковочные молота с двумя принадлежащими к тому расковочными горнами». Во втором отделении располагалась плющильная с тремя плющильными машинами, «чтоб дощечками между валами указную толщину придать, с потребным при сей работе расковочном горне»; здесь же находилось «два ряда ручных гуртильных машин, где круглевички гуртят». «Но сказывают, — писал историк, — что вместо той хорошо вымышленной модели сделана гуртильная машина, имеющая водяные колеса, и потом шлифовальная, что кружки выглаживать, кою ныне в третьем отделении рукою действуют».**

В третьем отделении помещалась прорезная. Она имела «восемь кузнечных машин, кои действуют посредством



жерди и безконечного винта, и из дощечек кружки потребной величины вырезают». Четвертое отделение — печатная, где было «четыре машины тиснения, из коих две употребляются для десяти- и пятикопеечников и кои все вышеупомянутые действуют посредством воды».

### Кабельная промбаза

Известный кладоискатель Валерий «Монгол» Гарашук (mongol, www.clubklad.ru) побывал на площадке Сузунского завода еще в прошлом году. На тот момент Валерий готовил книгу «Хождение медной монеты Российской империи с 1700-го по 1917 год». Отдельная глава книги посвящена сибирской монете, и автор счел, что необходимо лично побывать на заводе, ее выпускающем.

Увиденное разочаровало Валерия.

— Практически всю площадку бывшего завода занимает промбаза, на которой делают какую-то кабельную продукцию. Промбаза закатана в бетон и завалена пустыми катушками от кабеля, — рассказывает Валерий Гарашук. — Из того, что имеет прямое отношение к медеплавильному производству, остались лишь плотина и пруд, где располагались устройства, приводящие в движение основные производственные узлы.

Местные жители выдают за один из корпусов бывшего завода некое здание из красного кирпича, стоящее на краю

промплощадки. Однако его архитектура характерна для конца XIX — начала XX веков. Таким образом, к Сузунскому монетному двору оно не имеет отношения.

— Завод неоднократно горел, — рассказывает Валерий, — а в 1847 году случился очередной грандиозный пожар, после которого монетное производство восстанавливать уже не стали. Скорее всего, это был сознательный поджог, поскольку на тот момент Сузунский монетный двор был никому не интересен и государство искало повод от него избавиться.

Найти что-либо имеющее отношение к бывшему монетному двору опытный поисковик считает делом нереальным. Вряд ли кто-то захочет связываться со сносом существующих заводских корпусов ради сомнительной возможности отыскать некие фундаменты и остатки прежних зданий, уверен он. Однако Валерий Гарашук намерен с интересом следить за попытками новосибирских археологов отыскать нечто стоящее. Вдруг у них что-то получится?

Евгений Лазарев

Найди свой клад

**MINELAB**

www.minelab.com.ru

Профессиональная  
поисковая техника

Техника, которой мы пользуемся

# Новые профессиональные GPX 4800



- ✓ Предназначены для профессионального поиска золотых самородков, монет, предметов старины, кладов
- ✓ Полностью русифицированные интерфейс и меню. Инструкция на русском языке.
- ✓ Для кладоискателей — специальная программа для поиска монет, кладов и реликвий.
- ✓ В России поступят в продажу в середине сентября

Пожалуйста, обращайтесь!

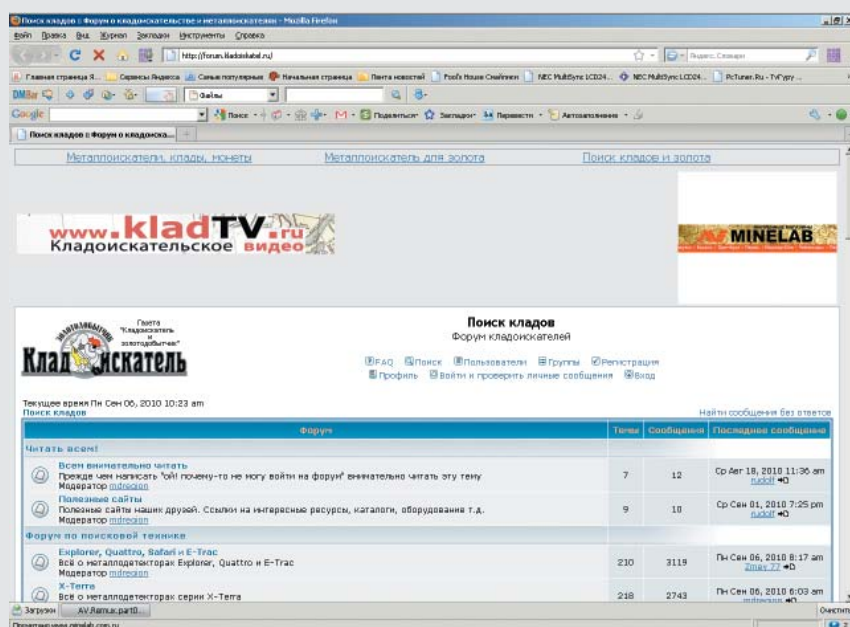
ООО «Минелаб»

Телефон в Москве (495) 643-93-17, 643-92-09

Телефон в Иркутске (3952) 70-38-90, 70-38-89

Место встречи кладоискателей изменить нельзя!

## Форум кладоискателей <http://forum.kladoiskatel.ru>



**Н**а форуме более опытные поисковики всегда поделятся опытом, дадут дельный совет, помогут оценить ваши находки.

- ✓ Какой металлодетектор выбрать для поиска золота?
- ✓ Что такое георадар и как его использовать?
- ✓ Что делать, если нашел клад?

Ответы на эти и многие вопросы вы можете получить на форуме кладоискателей  
<http://forum.kladoiskatel.ru>



Техника, которой мы пользуемся

# Металлодетекторы и GPX 5000

Новые металлодетекторы GPX4800 и GPX5000 имеют ряд новшеств по сравнению с предыдущей моделью GPX4500.

**Программы поиска.** Добавлены новые программы обнаружения (тайминги) — «Мелкое золото», «Соль/Золото» и, что немаловажно, для кладоискателей программа «Монеты/Реликвии». В каждой программе используется принципиально новая технология интеллектуальной электронной регулировки тайминга SETA. Эта технология обеспечивает точную настройку металлодетектора для каждого тайминга. Благодаря достигаемому таким образом улучшению калибровки уменьшается чувствительность детектора к определенным типам помех, менее восприимчивым к породам и почвам, с высоким содержанием ферромагнитных минералов, тем самым увеличивается чувствительность и глубина обнаружения.

**Скорость движения катушки.** Добавлена новая функция скорости движения катушки. Время отклика от цели и оптимальные значения баланса грунта зависят от скорости ведения катушки. Правильное выбранное значение настройки «Скорость движения», соответствующее привычной для оператора скорости, позволяет снизить уровень помех и увеличить глубину обнаружения целей.

**Балансировка на грунт.** Новая особенность в балансировке детектора на грунт. Баланс грунта «выключен». В легких почвах, таких как неминерализованный чернозем или песок, помехи от грунта могут отсутствовать или почти отсутствовать и в основном встречаются при поиске монет и кладов. В этом случае рекомендуется установить для настройки «Тип баланса грунта» значение «Выключен», что позволит увеличить глубину обнаружения и чувствительность.

**Дискриминация.** Дискриминация звуковая, при прохождении катушки над железной целью пороговый тон полностью обрывается. Дискриминатор можно отрегулировать так, чтобы



не пропускать золотые самородки в так называемых рубашках или игнорировать железо при поиске монет.

По техническим характеристикам модели отличаются только профессиональными настройками и возможностями.

Модель GPX 5000 имеет более широкие возможности по настройке на почву, что позволяет увеличить чувствительность к мелким самородкам в высокоминерализованных почвах. Эта модель предназначена в первую очередь для профессионалов — геологов и старателей, для тех, кому важен максимальный результат. Шесть заложенных на заводе программ поиска, которые вы можете изменять, плюс четыре собственных программы.

Программы поиска (тайминги): «Сглаженная чувствительность», «Мелкое золото», «Дополнительная чувствительность», «Соль/Золото», «Резкий отклик», «Монеты/Реликвии».

Модель GPX4800 предназначена не только для поиска самородного золота, но и адаптирована для любителей поиска старины и пляжного поиска, которым не нужна суперчувствительность к очень мелким целям. Четыре заложенные на заводе программы, которые вы можете изменять.

Программы поиска: «Дополнительная чувствительность», «Резкий отклик», «Соленая почва», «Монеты/Реликвии».

Комплектация:

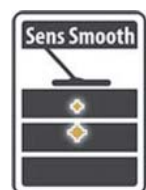
GPX 4800	GPX 5000
Катушка Commander DD 11» с защитным покрытием	Катушка Commander DD 11» Катушка Monoloop 11» с защитным покрытием
178 500 рублей	199 500 рублей

Общая комплектация для обеих моделей:

- Аккумулятор литий-ионный 7.4В-9.2А/ч
- Зарядное устройство 220В
- Зарядное устройство от автомобильного прикуривателя 12—24В
- Соединительный кабель для аккумулятора
- Наушники KOSS
- Разгрузочный пояс с сумкой для аккумулятора
- Инструкция на русском языке

## Программы поиска (тайминги):

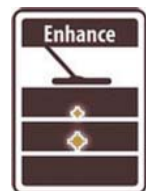
\* все тайминги можно изменять под ваши условия



**«Сглаженная чувствительность»** (только у модели GPX 5000). Программа «Сглаженная чувствительность» предназначена для улучшения отклика от мелких самородков в высокоминерализованной почве. При этом несколько уменьшается глубина обнаружения больших целей, поэтому данный тайминг не следует использовать при поиске больших, глубоко лежащих самородков. Тайминг «Сглаженная чувствительность» позволяет использовать катушки Моно на высокоминерализованных участках. При этом гасится большая часть ложных сигналов от магнитных пород и минерализованного грунта, однако прекрасно слышатся сигналы от мелких целей.



**«Мелкое золото»** (только в GPX 5000). Тайминг «Мелкое золото» обеспечивает высокую чувствительность к мелким целям в минерализованном грунте. Он обеспечивает более острый сигнал при обнаружении мелких золотых объектов, по сравнению с таймингом «Повышенный», и улучшает распознаваемость нерафинированного и чешуйчатого золота, подавляя при этом большую часть сигналов от магнитных пород и прочие помехи от грунта. Участки с сильно минерализованными грунтами и неглубоким залеганием самородков, на которых золото уже было найдено ранее, рекомендуется вновь пройти с таймингом «Мелкое золото». При этом наилучшие результаты будут достигнуты при использовании 8- и 11-дюймовых катушек Commander Monoloop.



**«Дополнительная чувствительность».** При использовании этого тайминга возможно усиление сигналов на некоторых магнитных породах у поверхности, однако он значительно сглаживает пороговый тон на некоторых типах грунта, в особенности с DD-катушками. Тайминг «Дополнительная чувствительность» рекомендуется использовать для поиска мелких глубоких целей при умеренном уровне минерализации грунта. Подходит для поиска мелких монет, чешуек.



**«Резкий отклик».** Тайминг «Резкий отклик» позволяет увеличить глубину обнаружения, но более подвержен влиянию помех и дает более мощные ложные сигналы на сложных минерализованных грунтах. Этот тайминг обеспечивает наилучшие результаты в условиях отсутствия помех и может с успехом применяться в сочетании с режимом поиска «Глубокий». Подходит для поиска монет.



**«Соленая почва»** (только в GPX 4800). Эффект щелочной солевой минерализации значительно отличается от эффекта железной руды и минерализованных глин. Известно, как трудно работать на сухих солончаках. В подобных условиях следует использовать тайминг «Соленая почва». Чувствительность детектора к мелким целям несколько падает, однако отклик от крупных целей остается достаточно сильным. При этом сводятся к минимуму помехи от грунта. Таким образом, при поиске глубоко лежащих крупных самородков в высокоминерализованном грунте тайминг «Соленая почва» может обеспечить более гладкий пороговый тон. Это позволит услышать выраженные сигналы от самородков.



**«Монеты/Реликвии».** Тайминг «Монеты/Реликвии» предназначен для слабоминерализованного грунта, такого как чернозем, песок или несоленый пляж. Он обеспечивает максимальную глубину обнаружения для целей различных размеров, значительно превышающую такую у других таймингов. Данный тайминг должен давать хорошие результаты при поиске на старинных урочищах, брошенных поселениях и пляжах. Он рекомендуется для поиска монет, ювелирных изделий и реликвий. На океанских пляжах со значительной долей черных железистых песков лучшие результаты могут быть достигнуты при использовании грунт-таймингов «Нормальный» или «Соль/Золото».



**«Соль/Золото»** (только в GPX 5000). Тайминг «Соль/Золото» предназначен для работы на минерализованных грунтах с высоким содержанием соли. Тайминг дает хорошие результаты на высохших соленых озерах, золотых месторождениях с высокой концентрацией соли, а также на пляжах, песок которых содержит соль от высохшей соленой воды.

## Итоги торгов Сибирского монетного аукциона

Каждые две недели в VIP-зале выставляется на торги около полсотни ценных, в хорошей сохранности монет и предметов из частных коллекций или обнаруженных при помощи металлодетекторов. Торги проходят по адресу: <http://vip.kladoiskatel.ru>. Ставки принимаются в течение всех торгов.

Каждый желающий может принять участие в торгах, независимо от того, где проживает человек, и приобрести понравившийся лот или выставить на торги свои находки, минуя армию перекупщиков и дельцов.

По вопросам аукциона вы можете связаться с нами по e-mail: [katoff@kladoiskatel.ru](mailto:katoff@kladoiskatel.ru), или по телефону в Иркутске: (3952) 70-38-90.

Цены указаны в рублях

1 1/2 рубля 10 злотых	1837	MW	Серебро	VF	8843.00
1 копейка	1795	MM	Медь	VF	5610.00
1 копейка	1811	KM ПБ	Медь	VF	15528.00
1 копейка в облаках	1756		Медь	VF	5073.00
1 копейка Петр I	1712	БК	Медь	XF	1527.00
1 копейка Сибирь	1778	KM	Медь	XF	1639.00
1 крона	1889		Серебро	VF	708.00
1 рубль	1723		Серебро	XF	56311.00
1 рубль	1762	ММД ДМ	Серебро	VF	28267.00
1 рубль	1818	СПБ ПС	Серебро	VF	1084.00
1 рубль	1829	СПБ НГ	Серебро	VF	5009.00
1 рубль «300 лет дому Романовых»	1913	BC	Серебро	XF	4246.00
10 злотых	1932		Серебро	VF	234.00
10 копеек	1836	CM	Медь	VF	6092.00
10 копеек	1838	CM	Медь	VF	7454.00
10 копеек Сибирь	1766	б/б	Медь	VF	25114.00
10 копеек Сибирь	1769	KM	Медь	VF	6228.00
10 копеек Сибирь	1773	KM	Медь	VF	2285.00
10 копеек Сибирь	1775	KM	Медь	XF	5667.00
10 копеек Сибирь	1777	KM	Медь	XF	5162.00
10 копеек Сибирь	1778	KM	Медь	XF	8670.00
10 копеек Сибирь	1779	KM	Медь	XF	8200.00
10 копеек Сибирь Гурт	1767	б/б	Медь	VF	22516.00
10 копеек Тува	1934		Мельхиор	VF	3872.00
10 рублей	1899	ЭБ	Золото	XF	12961.00
15 копеек	1917	BC	Серебро	UNC	3465.00
15 копеек СССР	1942		Никель	XF	7578.00
15 рублей	1897	АГ	Золото	XF	25029.00
2 копейки	1797	б/б	Медь	VF	5634.00
2 копейки	1810	KM	Медь	UNC	1106.00
2 копейки	1811	KM ПБ	Медь	UNC	1785.00
2 копейки	1812	KM AM	Медь	UNC	1530.00
2 копейки	1867	EM	Медь	VF	5840.00
2 копейки	1867	EM	Медь	XF	6732.00
2 копейки Сибирь	1770	KM	Медь	XF	1926.00
2 копейки Сибирь	1771	KM	Медь	VF	408.00
2 копейки Сибирь	1772	KM	Медь	VF	807.00
2 копейки Сибирь	1773	KM	Медь	VF	1530.00
2 копейки Сибирь	1774	KM	Медь	VF	403.00
2 копейки Сибирь	1777	KM	Медь	VF	577.00
2 копейки Сибирь	1778	KM	Медь	XF	1249.00
2 копейки Сибирь	1779	KM	Медь	XF	1224.00

2 копейки Сибирь Гурт	1766	б/б	Медь	VF	16563.00
2 копейки СССР	1927		Бронза	XF	100815.00
2 копейки Тува	1934		Бронза	XF	4872.00
2 копейки Тува	1934		Бронза	VF	4590.00
20 рублей Беларусь Фифа 2006	2005		Серебро 925	PROOF	991.00
5 копеек	1782	KM	Медь	XF	2645.00
5 копеек	1784	KM	Медь	XF	2409.00
5 копеек	1788	KM	Медь	XF	4266.00
5 копеек	1792	KM	Медь	XF	2550.00
5 копеек	1793	AM	Медь	UNC	4598.00
5 копеек	1798	CM МБ	Серебро	XF	11052.00
5 копеек	1832	CM	Медь	XF	1440.00
5 копеек	1837	CM	Медь	XF	2550.00
5 копеек	1845	СПБ КБ	Серебро	XF	710.00
5 копеек	1866	EM	Медь	XF	1632.00
5 копеек Кольцевик	1803	KM	Медь	VF	3429.00
5 копеек Кольцевик	1803	EM	Медь	XF	4200.00
5 копеек Кольцевик	1804	KM	Медь	XF	9077.00
5 копеек Крестовик	1725	MD	Медь	VF	1797.00
5 копеек Крестовик	1727	MD	Медь	VF	882.00
5 копеек Крестовик	1730	MD	Медь	VF	854.00
5 копеек Сибирь	1772	KM	Медь	VF	2335.00
5 копеек Сибирь	1775	KM	Медь	XF	4650.00
5 копеек Сибирь	1776	KM	Медь	XF	4150.00
5 копеек СССР	1935		Бронза	VF	813.00
5 пенго	1930		Серебро	VF	577.00
5 рублей	1898	АГ	Золото	XF	7108.00
5 рублей	1899	ЭБ	Золото	XF	6565.00
5 рублей	1904	AP	Золото	XF	6913.00
7 рублей 50 копеек	1897	АГ	Золото	XF	23436.00
Денга	1798	KM	Медь	VF	787.00
Денга Кольцевик	1804	KM	Медь	VF	15300.00
Денга Сибирь	1769	KM	Медь	VF	1197.00
Денга Сибирь	1770	KM	Медь	VF	329.00
Денга Сибирь	1771	KM	Медь	XF	912.00
Денга Сибирь	1778	KM	Медь	VF	1168.00
Денга Сибирь	1779	KM	Медь	VF	854.00
Денга Сибирь двойной удар	1769	KM	Медь	VF	791.00
Полушка Сибирь	1774	KM	Медь	VF	1215.00
Полушка Сибирь Брак чекана		KM	Медь	VF	999.00



2 копейки Сибирь Гурт, 1766, б/б, медь, VF, 16563.00



10 копеек Сибирь, 1766, б/б, медь, VF, 25114.00

## Итоги торгов Сибирского монетного аукциона



10 рублей, 1899, ЭБ, золото, XF, 12961.00



10 копеек Сибирь Гурт, 1767, б/б, медь, VF, 22516.00



15 рублей, 1897, АГ, золото, XF, 25029.00



2 копейки СССР, 1927, бронза, XF, 100815.00



1 рубль, 1762, ММД ДМ, серебро, VF, 28267.00



1 копейка, 1811, КМ ПБ, медь, VF, 15528.00



5 копеек, 1798, СМ МБ, серебро, XF, 11052.00



1 рубль, 1723, серебро, XF, 56311.00



5 копеек Кольцевик, 1804, КМ, медь, XF, 9077.00



Денга Кольцевик, 1804, КМ, медь, VF, 15300.00



1 копейка в облаках, 1756, медь, VF, 5073.00



7 рублей 50 копеек, 1897, АГ, золото, XF, 23436.00



1 1/2 рубля 10 злотых, 1837, ММ, серебро, VF, 8843.00



10 копеек Сибирь, 1778, КМ, медь, XF, 8670.00



10 копеек Сибирь, 1779, КМ, медь, XF, 8200.00



5 рублей, 1904, АР, золото, XF, 6913.00



15 копеек СССР, 1942, никель, XF, 7578.00

# Это жесть!

## История российской экономики в конфетных банках

**В**архитектурно-этнографическом музее «Тальцы» собрана уникальная коллекция жестяных банок, бытовавших в России конца XIX — начала XX века как в крестьянских домах, так и в домах горожан. Эти интересные предметы красочно и наглядно характеризуют свою историческую эпоху. Жестяные банки дают возможность рассказать о людях, создавших их, и о том обществе, в котором они могли реализоваться именно таким образом.

### Чтобы лучше выглядеть

Оформлению упаковки в России почти до конца XIX века уделялось мало внимания. И только бурное развитие легкой и пищевой промышленности, а также возникшая конкуренция российских товаров с европейскими заставили отечественных предпринимателей обратить серьезное внимание на внешний вид упаковочной продукции. Уже тогда покупатель с большим доверием относился к товарам, упакованным в добротные и изящно оформленные коробки, банки и футляры. Таким образом, в России жестяная упаковка, использовавшаяся для оформления различных товаров — кондитерских изделий, чая, парфюмерной продукции и т. п., появилась в 80-х годах XIX века.

В Москве и Петербурге существовал ряд предприятий, специализировавшихся на производстве упаковки из жести, среди них наиболее известны: Акционерное общество В.В.Бонакер, печатня «А.Жако и К<sup>о</sup>», фабричное жестяное издательство торгового дома «Жестянка», хромофотография по жести фабричного торгового товарищества «Н.С.Растеряев», фабрика металлических коробок Генерального общества французской ваксы в Москве, фабрика металлических коробок и хромофотографии по жести Блуген и Робинсон в Санкт-Петербурге и др. На заказ они изготавливали упаковку для производителей кондитерских изделий, парфюмерии и другой продукции.

### Правила дизайна

Первоначально жестяные упаковочные коробки украшались наклеенными хромофотографированными этикетками



Сладости «Товарищества А.И. Абрикосова и сыновей» пользовались в России конца XIX — начала XX века огромным спросом

(хромофотография — способ печати, при котором рисунок наносится на плоскую поверхность специального камня жирными веществами, а пробельные участки увлажняют и делают таким образом невосприимчивыми к краске). Позднее рисунок и рекламную атрибуцию стали наносить тем же способом, но уже непосредственно на жести (металлохромия).

Дизайн дореволюционной этикетки был предельно лаконичен и не менялся в течение 10—15 лет. Шрифты и виньетки подчинялись строгим законам симметрии, навеянным классицизмом. Выбор цвета этикетки зависел от моды.

Новая эра в российском промышленном дизайне наступила после активного обращения к этому жанру художников, входивших в объединение «Мир искусства». К.Сомов, М.Добужинский, Н.Ремезов, Л.Бакст, И.Билибин — все они были зачинателями стиля модерн. Многие из них разрабатывали для известных торговых домов, фирм различные образцы этикеточной рекламной продукции. Особенно ярко модернистское направление проследживается на примере упаковок, изготовленных по заказу фирм «Товарищество А.И.Абрикосова и сыновей» и «Товарищество Эйнем». Форма, цветовое решение для упаковки чайных печений — белое, красное, черное — создавали яркий образ в сознании потребителя, а пастельные, голубые тона в сочетании с плавностью линий декора и легким, воздушным шрифтом наполняли окружающий мир романтическим ощущением праздника.

Внешний вид упаковки и размещенная на ней информация часто подталкивали покупателя к выбору конкретного товара или фирмы. Поэтому, учитывая психологию потребителя, на упаковке изображали торговую марку предприятия, медали, полученные на всероссийских и международных выставках, сообщали о том, что фирма явля-

ется поставщиком императорского двора и т. д.

### Новаторские идеи

Новаторством в рекламном деле отличались известные кондитерские фабрики. То, что мы сейчас называем киндер-сюрпризом, существовало еще в конце XIX века — на фабрике Абрикосова в коробки вкладывали игрушки для детей, картинки-мозаики, фотографии, рисунки домашних животных, географические карты разных стран.

Не отставал и Жорж Борман, выпускавший монпансье, на этикетках которого были помещены портреты русских писателей — Гоголя, Достоевского, Толстого — с цитатами из их произведений.

На фабрике Эйнема также особое внимание уделялось оформлению сладкого продукта. Рекламу фирме несли театральные программки, наборы-сюрпризы с вложенными в коробки конфет открытками. Для фабрики писал музыку свой композитор, и покупатель вместе с карамелью или шоколадом бесплатно получал ноты «Шоколадного вальса», «Вальса монпансье» или «Кекс-галопа». Кроме этого эксклюзивные конфеты всегда продавались вместе со специальными аксессуарами — в коробки вкладывались фирменные салфетки и специальные щипчики для конфет.

### Традиции прошлого

В музее «Тальцы» хранятся образцы упаковочной продукции перечисленных компаний, а также упаковки других известных фирм того времени — «Георг Ландрин», «Торговый дом Леновых», «Торговый дом А. Сиу и К» и др., которые после революции были национализированы, но, несмотря на это, не прекратили своего существования и по сей день продолжают выпускать продукцию, сохраняя лучшие традиции прошлого.

Так, кондитерская фабрика «Товарищества Эйнем» в 1922 году была переименована в «Красный Октябрь».

Еще несколько лет после этого в скобках всегда добавлялось «Бывш. Эйнем» — настолько велика была популярность торговой марки и ценилось качество изделий.

Известная ныне кондитерская фабрика — АО «Бабаевское» — это преемник «Товарищества А.И. Абрикосова и сыновей в Москве». Фабрика была основана крепостным Степаном Николаевым, за непревзойденное искусство творить сладости из абрикосов получившим прозвище Абрикосов (в 1814 г. его потомки уже официально носили фамилию Абрикосовы).

Сладости «Товарищества А.И. Абрикосова и сыновей» пользовались в России конца XIX — начала XX века огромным спросом. Призы на промышленных выставках; почетная надпись — «Поставщик Двора Его Императорского Величества», появившаяся с 1890-го на упаковке изделий товарищества, — это признание официальное.

Современная фабрика ОАО «Рот Фронт» была основана в 1826 году купцами Леновыми, а история фабрики «Большевик» началась в 1855 году, когда французский предприниматель Адольф Сиу открыл магазин-кондитерскую на Тверской улице в Москве. К концу 90-х годов XIX столетия торговый дом «А.Сиу и К» производил самый разнообразный ассортимент кондитерских, парфюмерных и писчебумажных изделий, а также имел сеть магазинов в Москве, Петербурге, Киеве и Варшаве. В 1913 году в честь 300-летия Дома Романовых фабрика впервые выпустила печенье «Юбилейное», которое и сегодня остается наиболее популярной маркой печенья в России.

В начале XX века в самом центре торговой Москвы находился кондитерский магазин «Георг Ландрин». Владелец его — новгородский мужик Федор, получивший фамилию от названия речки Ландры, на которой стояла его деревня, вначале торговал леденцами вразнос, а со временем открыл фабрику. В книге В.А.Гиляровского «Москва и москвичи» упоминается история Ландрина, который к своей иностранно-новгородской фамилии Ландрин присоединил чисто иностранное имя Георг, видимо под влиянием имени героя повсеместно известного в России романа, бывшего любимым чтением грамотеев из народа. Разноцветные леденцы без обертки еще после революции долгое время называли ландрин.

### Региональная жестянка

В музее «Тальцы» хранятся также интересные жестяные банки мало известных теперь

кондитерских фабрик, среди них: фабрики братьев Максимиловых, А.С.Кудрявцева, И.Л.Динга в Москве. Кроме того, в разных городах России, в том числе в Сибири, были популярны свои кондитерские фабрики, такие как А.А.Савинова в Самаре (известная и поныне своей карамелью), И.Е.Тихонова, А.И.Белуева, А.И.Селезнева в Томской губернии, Ивана и Анастасии Кочетовых в Нижнем Новгороде. Упаковки этих фабрик не менее интересны по своему оформлению, ведь даже в самых отдаленных городах страны фабриканты старались преподнести свой товар на высшем уровне, заказывая специальную жестяную упаковку в столице, благодаря этому оформление их продукции ни в чем не уступало московскому.

Особый интерес вызывает жестяная упаковка, изготовленная по специальному заказу для фабрики Павла Ивановича Гусева, которая в советское время была известна всем иркутянам как Иркутская кондитерская фабрика. Сотрудникам музея удалось разыскать фотографии самого купца П.И.Гусева, тех, кто работал на его предприятии, а также изображение на старинной почтовой открытке его магазина, располагавшегося по улице Большой Блиновской (ныне Партизанская).

После революции запасы этикеточной и упаковочной продукции повсеместно уничтожались, поскольку на ней были имена и товарные знаки царского времени. Традиции русского оформительства стали вытесняться новым революционным дизайном, который по художественному уровню был ближе к агитплакату, нежели к образцам настоящего декоративно-прикладного искусства. Но это уже, как говорится, другая история.

Благодаря труду и таланту первых российских промышленников, их беспрестанным творческим поискам, а также тем потребителям, которые сохранили для потомков образцы красивых упаковок, мы можем расширить наши представления о прошлом.

Эти предметы старины еще многое могут рассказать будущим исследователям о периоде российской истории, когда сладкая жизнь на рубеже XIX—XX веков обещала благополучие и процветание, казалось бы, на долгие-долгие годы.

Марина Никифорова, заведующая русским отделом,  
Александр Сакович, старший научный сотрудник,  
архитектурно-этнографический музей «Тальцы», г. Иркутск  
Журнал «Тальцы»

Материал обработан в формате газеты «Кладовщик и золотодобытчик».

# Поможем деревне Рысьево!

Не самые дорогие находки могут стать для сельских музеев настоящим сокровищем

**П**осетители кладоискательского ресурса clubklad.ru, безусловно, помнят обращение своего коллеги-поисковика Анастасии Рычковой (nastyu, www.clubklad.ru) с просьбой предоставить для сельского музея разные ненужности, традиционно имеющиеся у каждого любителя приборного поиска. Как правило, такие ненужности лежат в какой-нибудь коробке из-под обуви и ждут, пока поисковик про них окончательно не забудет, а его сострадавшая жена эти вещи не выкинет. Судя по откликам на сайте, коллеги с воодушевлением отозвались на призыв. А как помощь идет на деле? Редакция газеты связалась с Настей и попросила рассказать ее о том, как продвигается проект.

## Что уже принесли?

О своем проекте Настя вкратце уже рассказала на сайте. Для самых забывчивых напомним: мама Насти работает в клубе деревни Рысьево Черемховского района Иркутской области. Сейчас в помещении клуба освободилась одна комната — бывшая мастерская, и у Насти с мамой возникла идея создать там небольшой сельский музей, чтобы местные жители несли в клуб то, что выкинуть жалко, а ставить уже некуда.

В этом году Настя увлеклась приборным поиском, и идея получила свое развитие: почему бы помимо старых вещей не наполнить музей находками коллег-поисковиков. О своем проекте Настя сообщила на форуме www.clubklad.ru. После бурного обсуждения реальную помощь оказали немногие. Валерий Киселев, известный по нашей газете эксперт СМА,



Настя Рычкова намерена создать сельский музей на своей малой родине — в деревне Рысьево

принес альбом, посвященный Черемховскому району, — уникальную вещь эпохи махрового социализма. Некий Игорь (если мы правильно его идентифицировали, это bigbor, www.clubklad.ru) подарил банку из-под монпансье.

Очень любопытные экспонаты для будущего музея были принесены прямо в ходе нашей беседы поисковиком по имени Марк (shym1433, www.clubklad.ru). В нескольких пакетах содержались вещи, некоторые из которых с трудом подвергались идентификации. Например, несколько предметов явно культового назначения со следами позолоты. По словам поисковика, они лежали в одной стопке завернутыми в кожу. Несмотря на возможную высокую стоимость находки, Марк счел нуж-

ным пожертвовать ее для сельского музея.

Кроме того, Марк передал Насте несколько бурятских ложек, курительные трубки, жетоны, пряжки, традиционные элементы обрubi и кучу прочих вещей, часть из которых, как мы уже сказали, явно нуждается в четкой идентификации у специалиста.

## Каким будет музей?

Настя твердо уверена, что доведет идею с организацией музея до конца. Ее деревня Рысьево хоть и сравнительно молодая — по словам Насти, ей не более 150 лет, — но, по ее же словам, очень перспективная. Сейчас там развивается сельское хозяйство, люди перестали из Рысьево уезжать, и нынешняя глава администрации



Марк (shym1433, www.clubklad.ru) принес в будущий музей столько находок, что на столе все не уместилось

очень заинтересована в развитии таких проектов, как музей. Понятно, что открытие музея — это лишний кирпичик в фундамент возрождения деревни.

В местной школе уже есть музей. Он почти всегда закрыт, и, насколько Настя помнит, в основном посвящен генералу Карбышеву, каким-то образом связанному с этими местами. Настя планирует договориться таким образом, чтобы генеральскую часть экспозиции оставить школе, а то, что имеет отношение к истории края, перенести в новый музей, который будет всегда открыт и доступен для посетителей.

Экспозиция, считает она, должна быть следующей: русская изба со старой мебелью, сундуками, ларцами — и витражи, где представлены более

мелкие предметы: монеты, предметы утвари, религиозные атрибуты.

Настя надеется, что музей будет посвящен не только Рысьево, но и другим деревням и селам, которые расположены в округе, — как ныне действующим, там и уже исчезнувшим. Таких сел в окрестностях около десятка, причем большинство из них гораздо старше Рысьево. Сколько, однако, не ходила начинающая кладоискательница по местам бывших деревень — ничего толком не нашла, в основном монеты чекана 1924 года. Самая старая монетка, которую нашла Настя, датируется 1818 годом.

Евгений Лазарев  
Фото Валерия Панфилова

## От редакции

Эта история может стать хорошим примером того, как кладоискатели могут помочь простым сельским музеям при школах, клубах или сельсоветах. На форумах (в том числе и на www.clubklad.ru) часто высказывается озабоченность, что, мол, имидж у кладоискателей страдает часто из-за необъективных материалов в средствах массовой информации и из-за завистливых нападок профессиональных археологов. Подобные истории — хороший повод улучшить имидж кладоискателя. Предлагаем активнее помогать Насте в организации музея, а если где-то есть подобные проекты, реализующиеся с участием поисковиков, просьба сообщить о них в редакцию.



## Металлодетекторы Minelab в Казахстане и в Белоруссии

Адреса новых представительств:

В сентябре фирма ООО «Минелаб» открывает свои представительства в республиках Казахстан и Беларусь.

Как и в России, там будет доступен полный ассортимент металлодетекторов фирмы Minelab и аксессуаров к ним. Все детекторы имеют инструкцию на русском языке, а модели E-Trac, Excalibur, GPX4800 и GPX5000 русскоязычное меню. Гарантия на металлодетекторы 3 года. Дисконтные карты ООО «Минелаб» и ООО «Минелаб-регион» действительны во всех филиалах.



Алматинский филиал ООО «Минелаб»  
Казахстан, г. Алматы, пр. Рыскулова, д. 143в,  
ЦД «Domillion», четвертый этаж, офис 4  
Тел. 8 (705) 415-94-02  
www.minelab.kz



Минский филиал ООО «Минелаб»  
Беларусь, г. Минск, ул. Уманская, д. 54,  
ТЦ «Globo», павильон 103  
Тел. 8 (029) 130-2525  
www.minelab.com.ru

# ЗОЛОДОБЫТЧИК КладоИскатель



## «Сей камень заветный...»

*Пугачевскую казну зарыли на Вятке?*

**Н**а сегодняшний день в кладоискательской литературе можно найти сотни текстов кладовых росписей XVII — XVIII веков, еще больше — упоминаний о них. Сказы о кудеяровой поклаже, «завещания» Стеньки Разина и прочие упоминания о разбойничьих и казацких скарнах — наиболее популярные сюжеты для центральной части России. Как правило, эти красивые, витиеватые легенды о сокровищах были достоянием народного творчества. Со временем, как отмечают многие авторы, изготовление и тиражирование росписей стало источником наживы для пронырливых деревенских грамотеев. Наиболее правдоподобные с точки зрения рядового обывателя предания окладах охотно расходились по рукам за звонкую монету.

Согласно материалам секретного дела губернской канцелярии, именно в такой атмосфере в очередной раз «показался из земли» на границе Вятского и Глазовского уездов Вятской губернии осенью 1871 года необычный камень.

По форме он представляет собой шестигранную обточенную из опоки плиту, слегка расширяющуюся кверху, размером 155x94 (80) мм. Толщина камня 59 (57) мм с одной стороны, 55 (52) — с другой. Надписи расположены на всех 6 сторонах. Они повествуют, что клад (тысячи рублей серебряной и золотой монетой) был зарыт в 1774 году пугачевскими воинами — есаулом Макаровым и атаманом Сухопаровым. Для взятия казны потребно привести отговорщика и исполнить указанный завет.

Делать раскопки на месте обретения памятника нашедшие его крестьяне не ре-



**В постоянной экспозиции Кировского областного краеведческого музея находится экспонат, приковывающий к себе внимание посетителей больше столетия. Этот письменный памятник 2-й половины XVIII — начала XIX в. породил немало домыслов и споров о возможности существования на Вятке крупногоклада эпохи восстания Емельяна Пугачева.**

шились, так как, по местным суевериям, открывший этот клад человек будет убит нечистой силой. К розыскам был привлечен бывший председатель Котельнической уездной земской управы Захар Степанович Бобров (1836—1898). Он был сыном зажиточного крестьянина-торговца, окончил сельское училище, слушал лекции А.М.Бутлерова в Казанском университете, в зрелом возрасте выучил английский и немецкий языки. Бобров ставил химические опыты, интересовался механикой, воздухоплаванием.

По воспоминаниям его друга и соратника Н. Шубина, помещенным в некрологе, сконструированный вятским да Винчи летательный аппарат позволил испытателю оторваться саженями на полторы от земли. Для этнографической выставки в г. Вятке Бобров представил изготовленные им в собственной лаборатории образцы свеч из березового дегтя, писчую бумагу из соломы и т. д.

Молва о попытках летать, как и о других причудливых для крестьянина увлечениях, скоро разнеслась по всей Вятской губернии. Захар Бобров прослыл колдуном. Слава ворожца, умеющего отчитывать клады, невольно заставляла Боброва

стать первым лицом в деле поисков очередного клада.

По приглашению владельца камня, с негласного разрешения вятского губернатора В.И.Чарыкова Бобров выехал в ноябре того же года на место для выяснения обстоятельств находки, приобретения памятника и организации раскопок.

Прямого указания местности, откуда взят камень, сразу выяснить не удалось, так как местные жители опасались, что обо всем узнает губернское начальство. Под видом ворожца он заручился доверием крестьян, приобрел у них камень. В своей докладной записке начальнику губернии Бобров дал подробное описание памятника, воспроизвел текст надписи.

Начало зимы помешало Захару Боброву продолжить расследование. На следующий год, летом 16 июня 1872 года, он прибыл в Лекомскую волость Глазовского уезда. Под надзором местного исправника и станового пристава удалось выяснить следующее. Начиная от сел Мудровского и Малой Суны до села Верхосвятыцкого по-прежнему среди жителей окрестных селений еще были живы предания о разбойниках. Памятник первоначально был найден лет 20 назад крестьянкой

деревни Политенки и передан бывшему священнику села Верхосвятыцкого Н. Курочкину. Крестьянка ушла на богомолье в Саровскую пустынь и там умерла. Батюшка тоже скоро помер, и камень перешел его сыну. Он, в свою очередь, не зная точного места находки, распорядился выбросить его во двор как не нужную вещь. Оттуда детьми камень был переброшен в одворницу дьякона И. Филимонова, где он пролежал около трех лет. Приобретении камня дьякон, в свою очередь, не разведав ничего (дабы не предать делу огласки), решил что клад скрыт на его усадьбе. Заручившись помощью знахаря-отговорщика из местных удмуртов, он перерыл всю свою одноворицу, но ничего не нашел. Позднее камень был передан соседу-крестьянину, который и решил привлечь к поискам злополучного клада Захара Боброва.

Лиц, знавших место первоначального обретения камня, уже не было в живых. Неподалеку от места событий проходил Вятско-Пермский почтовый тракт, поэтому исключать вероятность принесения камня из другой местности Бобров, очевидно, также не стал. Об этом он уведомил губернатора по возвращении домой.

«СЕИ КАМЕНЬ ЗАВЕТНЫИ КЛАДЕНАЯ СІЯ ПОКЛАЖА СІБІРСКИМЪ ПУГАЧЕВСКИМ ВОІНАМІ 28 ЧЕЛОВЕКАМІ ВОІСКАМІ ДА СЕИ ПОКЛАЖІ ЗЛАТОУ КАЗНОУ ЧЕРВОНОЮ МОНЕТОУ 56 ТЫСЯЧЪ КАЖДОІ ЧЕРВОНОІ ЩІ ТАЯ ПОПЕТІ РУБЛЕІ А ПОКЛАЖІ СЕРЕБРОМЪ 44 ТЫСЯЧІ МОНЕТАМІ КАЖДОІ МОНЕТЪ ЩІТАЯ ПОРУБЛЮ ДА ХТО СЕІКАМЕНЪ ЩЕ СЛІВОІ РАБЪ НАІДЕТЬ ТОТЪ ТЪ КАЗНУ НАШУ ВОЗМЕТЪ ДАХТО НАШЪ ЗАВЕТЪ ІСПРАВІТЬ ТОТЪ І КАЗНУ НАШУ РАЗДЕЛІТЪ НАШУ КАЗНУ В ОЗМІТЕ ІПОСЕВЪ ДЕЛІТЕ ДРУГ ДРУГА ...

ІТЕ ЕСАУЛЪ МАКАРОВЪ АТАМАНОМЪ СУХОПАРОВЫМЪ НАМІ ЗАВЕЩЕНО ТА КО НОВМЕСТО НАШЕІ КАЗНЫ ПОЛОЖІТЕ ПО ЗАВЕТУ НАШЕМУ 30 АРШІНЪ ТОНКОГО ХОЛСТА ДА НА КАЖДОІ ПОЛУАРШІНЪ ПО ТРІ МОНЕТА ДА ЧЕРНАГО ПЕТУХА НАДСІМЪ ХОЛСТОМЪ ІДЕНГАМІ СТАНУТЬ СТОЯТЬ СТОРОЖА СТОРЧНЫЕ ГОДЪ ПО НАІДЕНІЮ НАШЕІ ПОКЛАЖІ ВЪ ТУЯМУ ПОЛОЖІТЕ ІСПРАВНАІ І ЗАВЕТЪ А ПО НАІДЕНІЮ СЕГОКАМНЯ ІЩІ ОДГОВОРЩИКА А ОДГОВОРЩИКЪ ЗНЕТЪ ОДГОВОРЩИКА А ОДГОВОРЩИКЪ ЗНЕТЪ УПРАВЛЯТСЯ С НАШІІ МЪ СО СТОРОЖАМ СЛУШАЕТСЯ ОДГО ВОРШІКА КЛАДЕ НАЯ ПОКЛАЖА 1774 ГОДА МАІЯ 4 ЧІСЛА».

Закладной камень был передан в музей при Вятском реальном училище, откуда позднее перекечевал в фонды губернского.

Является ли камень подлинным свидетелем истории или же это предмет фантазии какого-либо предприимчивого человека? Согласно заявлению сотрудников областного музея текстологического анализа, подробной научной экспертизы специалистами не производилось. Была ли первой обладательницей после закладки камня скончавшаяся безвестная крестьянка? Установить, были ли реальными историческими персонажами, современниками Е. Пугачева 28 воинов во главе с есаулом Макаровым и атаманом Сухопаровым, по архивным документам не удалось. В 1774 году основные силы бунтовщиков находились вдалеке от затерянной в лесной глуши Вятки.

Над этими вопросами, очевидно, ломали голову кладоискатели XIX—XX веков. Возможно, продолжают ломать и по сей день. С уверенностью можно сказать одно: некто потратил немало времени и сил для изготовления этого любопытного артефакта.

Слава Балезин

# В два часа после полуночи...

## Хроники вятских кладоискателей

7 августа 2010 года.

Лето. Жара. Настроения никакого. Весь июль прошел за +30. По ящику синоптики вздохнули рассказывали о побитых с каждым днем новых рекордах по показателям температуры, влажности, еще черт знает о чем... Благо рабочий день подходил к концу. Баста. Пора готовиться к очередному ночному выезду.

Аккумуляторы были заряжены, налобный фонарик в кармане, продовольствие, двухдневный запас воды, любимая «терка» уже в рюкзаке. Чего еще для счастья надо? Поцелуй — жене на прощание, привет — родителям по телефону. Выезжаем в поля.

Путь предстоял неблизкий. Благо дорога не сильно избита и ничто не мешало давить на газ. На трассе в каждой деревушке стояли ведра с картошкой, морковью. Так местные старики приманивают проезжающих прикупить что-нибудь с их огорода. Пришлось поддаться уговорам и взять с десяток домашних яиц «к утреннему бекону», хозяйка вдогонку предложила отведать парного молочка.

Иногда контакты с местным населением по такому взаимовыгодному обмену (деньги — продукты) дают побочные результаты. Попутно узнаешь массу полезной информации: как проехать, где по близости находится старая деревушка, сеет ли, жнет ли местный колхоз, ну и, правда ли, что в соседнем селе предлагают самый вкусный самогон.

В тот день в нашей колоде карты не врал. Старики подтвердили: выбранная деревушка — в десяти километрах от трассы, заброшена сразу после смерти Сталина, так как наша



Около 1800 серебряных монет эпохи царствования Алексея Михайловича и Петра I найдены ночью в Малмыжском районе Кировской области

рассказчица в числе последних перебралась из той деревни в 1953 году. Конечно, о постоянном дворе слышать не слыхивали. И на том спасибо. Расклялись с нашими респондентами и свернули направо — нужно было добраться по грунтовке до захода солнца.

Один из существенных положительных моментов такой погоды: проехать можно практически везде, в том числе и на тех дорогах, где месяца четыре назад в метровых колеях вязли трактора и лесовозы. Форсировали небольшую речушку — и вот оно, дерево. Пока ночь не нагнала сон, нужно искать.

Солнце почти зашло, а на бортовом компьютере +29 — и полный штиль. Зато мошки и комаров почти нет. Может, подошли от жары? Или повлияли польхавшие в соседних районах пожары. Местами на необработанных возвышенностях трава полностью выгорела, что позволяет прислонить катушку практически к земле. Отсутствие дождей привело к об-

разованию прочной корки на поверхности грунта. Поэтому находки в таких условиях приходилось в прямом смысле выбивать.

На соседнем с деревней распаханном поле заманчиво устроились стоящие цепью раскоряжистые березы. Возникла мысль зайти к месту предполагаемого постоянного двора через этот живой коридор. В тенистых песчаных участках лога, разделяющего поля, попались несколько медных потерышек, конина да оброненный кем-то из местных бородачей столетия полтора назад гребень. Все реже затухал пороговый тон, одинокие сигналы гулко отдавались в груди. Здесь дискриминация уже была не нужна.

Десятый час. В сумерках продвигаться по строго выбранному маршруту становилось все труднее — свет фонаря в темноту бьет не дальше десятка метров.

Причудливо смотрелись на фоне пустынного поля пять огоньков, то плавно продви-



Алтын Петра I стал украшением серебряного клада

гавшихся вдоль на десятки метров, то резко прислонявшихся к земле. Продолжать наблюдение за такой картиной на почетительном расстоянии долго не пришлось. Огоньки вдруг резко стали сходить, а когда все пять соединились в одной точке, над полуночным полем вдруг пронеслось: «Чеешуйаа-а-а!»

Другой команды к действию не надо. На краю первого поля (как позже выяснилось, на самой окраине деревни) товарищу крупно повезло. Колхозным плугом на поверхность вытащи-

ло несколько сотен чешуек. Наличие характерного зеленого налета, как и подъем первого десятка, не оставили сомнений.

Снова лихорадочно забилось сердце. Сегодня будет точно не до сна. Дождь из мелких зеленых зерен в два часа после полуночи запомнится надолго. На этом празднике простого искателя счастья только все свои, без зевак и свидетелей...

sn-Yar

**Место находки — заброшенная деревня в Малмыжском районе.**

**Состав клада чешуи: около 1800 монет достоинством денга и копейка Алексея Михайловича, Петра I, плюс 1 алтын.**

**Основное скопление монеты находилось на глубине 70—80 сантиметров, было завернуто в бересту. Клад найден металлодетектором X-Terra T74.**

### Справка вятского кладоискателя

Согласно имеющимся данным, находки кладов чешуи в южных и восточных уездах Вятской губернии (Яранском, Уржумском, Малмыжском, Глазовском и Сарапульском) были достаточно распространенным явлением. На этих территориях издавна располагались поселения местных финно-угорских племен — марийцев и удмуртов. Голод и болезни, войны и засухи, притеснения со стороны воеводской администрации заставляли местных жителей тщательно прятать нажитое добро.

В конце XVIII — XIX веке здесь наблюдается значительный приток русского населения. Под крестьянскую соху с расширением пахотного клина попадали выморочные займища и починки.

В 1847 г. в «Вятских губернских ведомостях» была опубликована статья «Клады или старинные серебря-

ные деньги царей или Великих князей Московских, найденных в земле близ вятских селений в Малмыжском уезде». В ней повествуется об обретенных двух кладов 2-й половины XVI века в Малмыжском уезде на берегу речки Седмурчи в 1841-м и 1846 гг.

По мнению автора, одной из причин появления большого количества кладов чешуи были особенности менталитета местных жителей.

Вот выдержки из этой статьи: «Домашний быт вотяков ныне улучшается. В некоторых вятских селениях вы увидите избу с косящетыми окнами, с тесовой крышей и кирпичной трубой. Изредка у вотяка есть даже самовар, чай с сахаром или медом для гостя. В праздничное время вотяк ходит в сапогах, в бумажной красной рубашке, синем суконном кафтане, шелковой красивой опояске и новой поярковой шляпе.

Но по большей части вотяк, говоря его словами, живет так, как жили его старики, отцы и деды. Он бережлив до скупости. В избе у него нет ничего хорошего. Вина он не покупает — курит его сам; соли покупает мало, хлеб печет без соли, рыбу и говядину не солит, а сушит и коптит. Правда, покупает он табак, это для него нужнее соли, но табак не так-то дорогая вещь. Прибавьте к тому, что вотяк живет почти всегда на земле хлебородной, — и вы будете спрашивать, как вотяку не иметь денег?

Где ж вотяк держит свои деньги? У него нет ни крепкого сундука, ни кладовой комнаты, ни сторожевых; в летнее время в целом вятском селении нет ни старых, ни малых и ни одной собаки — все в поле живут и ночуют. Деньги на расход вотяк в избе и шалаше или летнике хранит, в таких местах, которые у всякого

перед глазами, но о которых никто не может подумать, что тут лежат деньги. А где хранит он деньги, не нужные в расход? Он в гумне закладывает их в хлеб, в лесу зарывает в муравейную кучу, спрятывает в пустой пчелиный борт, а лучше всего закопывает в землю. Да, вотяк бережет деньги на старость; он, как и всякий человек любит жизнь, боится смерти; он думает, что еще будет жить лет 80, 100 и более. Между тем приходит к нему незваная гостья болезнь, сверх ожидания потемняет его рассудок, связывает ему язык и с этого света переселяет его на тот. Он не успевает объявить своим наследникам о деньгах, а может быть, и не хочет того, особенно если не имеет он любви к своим наследникам. Вот деньги и остаются навеки в земле, буде не упадут на кого-нибудь счастливого! Вот и клады!..»

# Сеть фирменных магазинов

Найди свой клад



**MINELAB**

www.minelab.com.ru

Профессиональная  
поисковая техника

**Профессиональные многочастотные  
металлоискатели фирмы MINELAB  
для поисков кладов, монет, золотых самородков**

<b>Москва</b>	пр. Мира, д. 119, территория ВВЦ, стр. 346, тел. (495) 643-92-09, 643-93-17, www.md177.ru
<b>Киров</b>	ул. Щорса, д. 95, оф. 319, тел. (8332) 460-490, 8912-337-3333, www.md43.ru
<b>Казань</b>	ул. Чернышевского, 43/2 (ТЦ «Ильдан»), оф. 305, тел. (843) 29-29-909, 290-20-10 www.md116.ru
<b>Чебоксары</b>	ул. Карла Маркса, 52/2 (ЧЭАЗ «1-я площадка») оф. 232, тел. (8352) 39-55-33, 22-95-95, www.md21.su
<b>Волгоград</b>	пр. В.И. Ленина 86, оф. 215, тел. (8442) 242-240, 505-905, www.md34.ru
<b>Пермь</b>	ул. Сибирская 9 (гостиница «Центральная») оф. 207 тел. (342) 212-31-41, www.md59.ru
<b>Оренбург</b>	ул. Советская, 27 (ТЦ «Башня») оф. 207, тел. (3532) 40-58-78, 909-303, www.md56.ru

<b>Йошкар-Ола</b>	ул. Карла Маркса, д. 110, оф. 306, тел. (8362) 321-690, www.md12.ru
<b>Иркутск</b>	ул. Байкальская, 295/1, офис 3, тел. (3952) 70-38-90, 70-38-89, www.md38.ru
<b>Саратов</b>	пр. В.И. Ленина, 86, оф. 215, тел. (8452) 935-735, 8912-337-3333, www.md64.ru
<b>Пенза</b>	ул. Московская, 71, оф. 205, тел. (8412) 760-260, www.md58.su
<b>Ижевск</b>	ул. Удмуртская 304 «Н» офис 209 «Аврора-парк», тел. (3412) 770-170, www.md18.ru
<b>Минск</b>	ул. Уманская 54, ТЦ «Globo», павильон 103, тел. 8 (029) 130-2525
<b>Алматы</b>	пр. Рыскулова, 143 «В», ТЦ «Domillion», 4-й этаж, офис 4, тел. 8 (705) 415-94-02, www.minelab.kz



Адрес для писем: 664050 г. Иркутск, а/я 337, тел. (3952) 703-890. E-mail: rudolfk@kladoiskatel.ru

**КладоИскатель**  
ЗОЛОДОБЫТЧИК

Учредители: Гарашук В.В., Кавчик Р.Б.  
Редактор: Валерий Гарашук  
Дизайн и верстка:  
Владислав Васильев

Рукописи, рисунки  
и фотографии  
не рецензируются  
и не возвращаются.

Цена договорная

Газета зарегистрирована Восточно-Сибирским  
межрегиональным территориальным управлением  
Министерства РФ по делам печати, телерадиовещания  
и средств массовых коммуникаций (свидетельство о  
регистрации ПИ № 13-0177 от 30 марта 2001 года).

Газета отпечатана с готовых  
оригинал-макетов в Иркутском  
доме печати.  
Адрес: ул. Советская, 109.  
Тираж: 10 000 экз. Заказ