

ПРОБНЫЕ ЭКЗЕМПЛЯРЫ ЗОЛОТЫХ И МЕДНЫХ МОНЕТ,
ОТЧЕКАНЕННЫЕ В СЕРЕБРЕ

1706	2199	ЧЕРВОНЕЦ (без обозначения номинала)	глад	ЕД	128
1710	2200	КОПЕЙКА МД, обозначение даты арабскими цифрами ⁷⁹	надп	!!	129

СЕРЕБРЯНЫЕ НОВОДЕЛЫ ЗОЛОТЫХ МОНЕТ

1706	2201	ЧЕРВОНЕЦ (без обозначения номинала) НОВОДЕЛ ⁸⁰		—	181
1727	2202	ДВА РУБЛЯ НОВОДЕЛ		÷	IV-A/a*
1753	2203	ЧЕРВОНЕЦ (без обозначения номинала) со св. Андреем, с надписью «ФЕВР. 5» НОВОДЕЛ		÷	VIII-A/б*
1755	2204	ЧЕРВОНЕЦ (без обозначения номинала) СПБ — Ю НОВОДЕЛ		÷	VII-B/a*

⁷⁹Серебряная копейка № 2200, судя по ее лигатурной массе (у экземпляра Государственного Эрмитажа — 6,30 г), принадлежит к серии пробных медных монет 1710 г., отчеканенных по стопе порядка 25 руб. из пуда меди (см. монеты №№ 2268—2270 и 2272). Поэтому в корпусе русских монет великого князя Георгия Михайловича она показана как медная, хотя на самом деле все известные ее подлинные экземпляры отчеканены в серебре, а в меди известны только новоделы (см. № 2265).

⁸⁰Появление серебряного новодела № 2201, копирующего золотой червонец 1706 г. (№ 0007), объясняется, видимо, наличием второго пробного экземпляра этого червонца, отчеканенного по каким-то, пока невыясненным, причинам в серебре (№ 2199). Очень часто новодел № 2201 ошибочно считают новодельным полутымфом. Это неправильно прежде всего потому, что на реверсе указанного новодела помещен гербовый орел с московским гербом на груди, являвшийся до 1725 г. принадлежностью только золотых монет. Кроме того, в отличие от тымфов и полутымфов, в титуле Петра I на новоделе значится «ЦАРЬ» и «САМОДЕРЖЕЦ» вместо «ЦАРЬ I В. К.» и «ПОВЕЛИТЕЛЬ».

* Иллюстрации см. в главе II (монеты, чеканенные в золоте).

МОНЕТЫ МАССОВОГО ВЫПУСКА

ГРУППА I

РУБЛЬ



ГРУППА I

РУБЛЬ



ГРУППА I

ГРУППА I

РУБЛЬ

З*



Ж*



Е



Ж



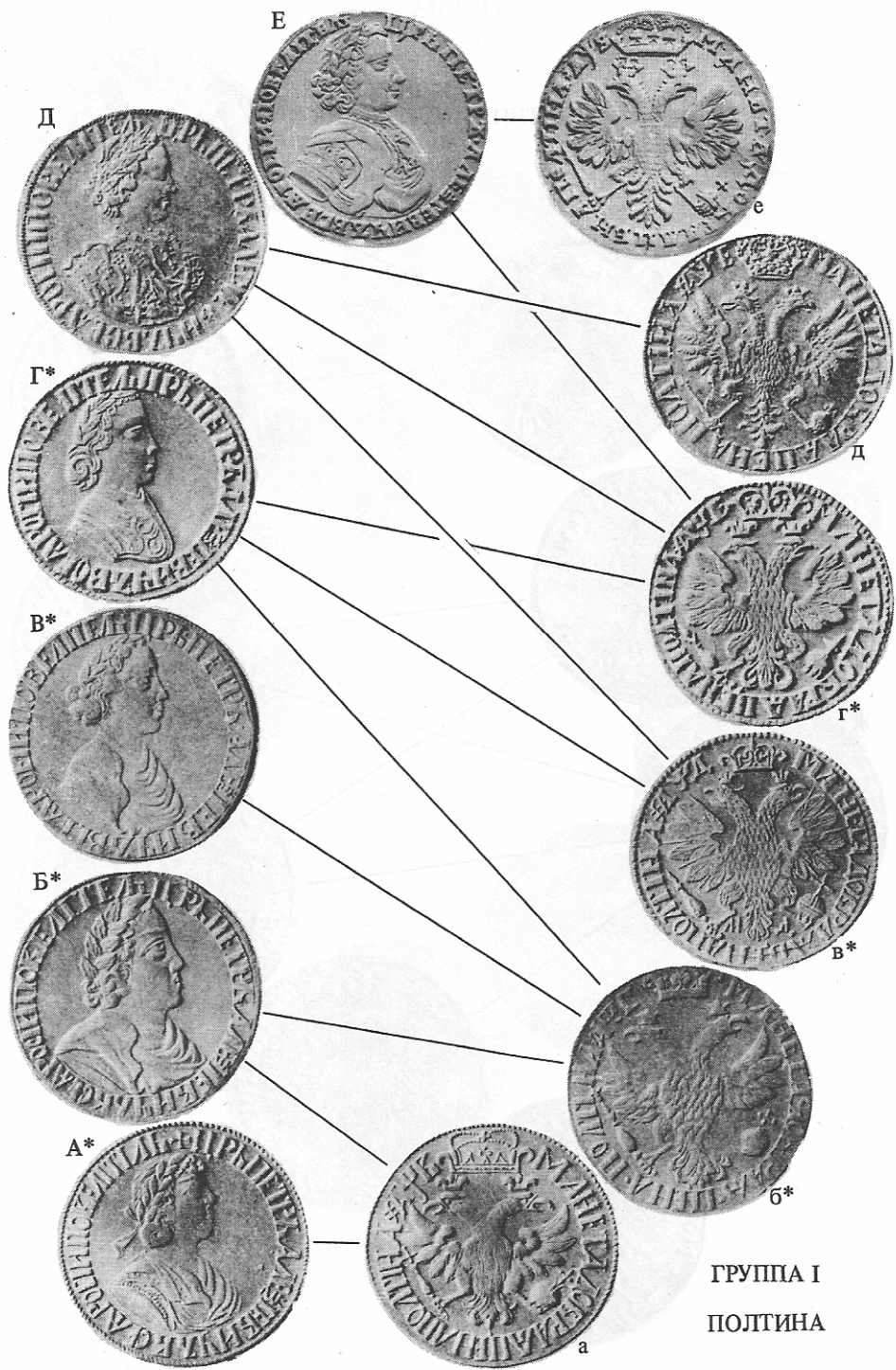
К*



И

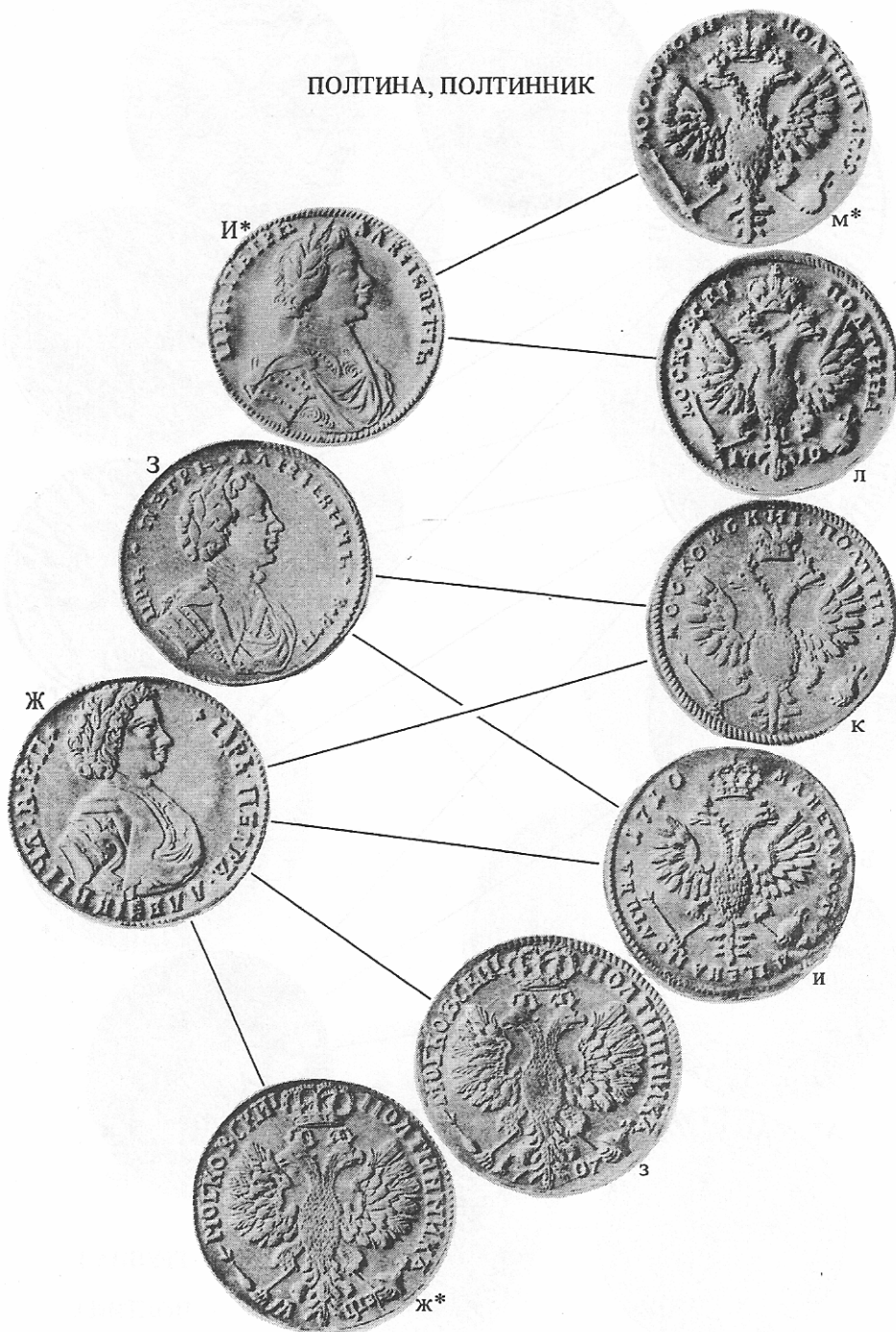


З*



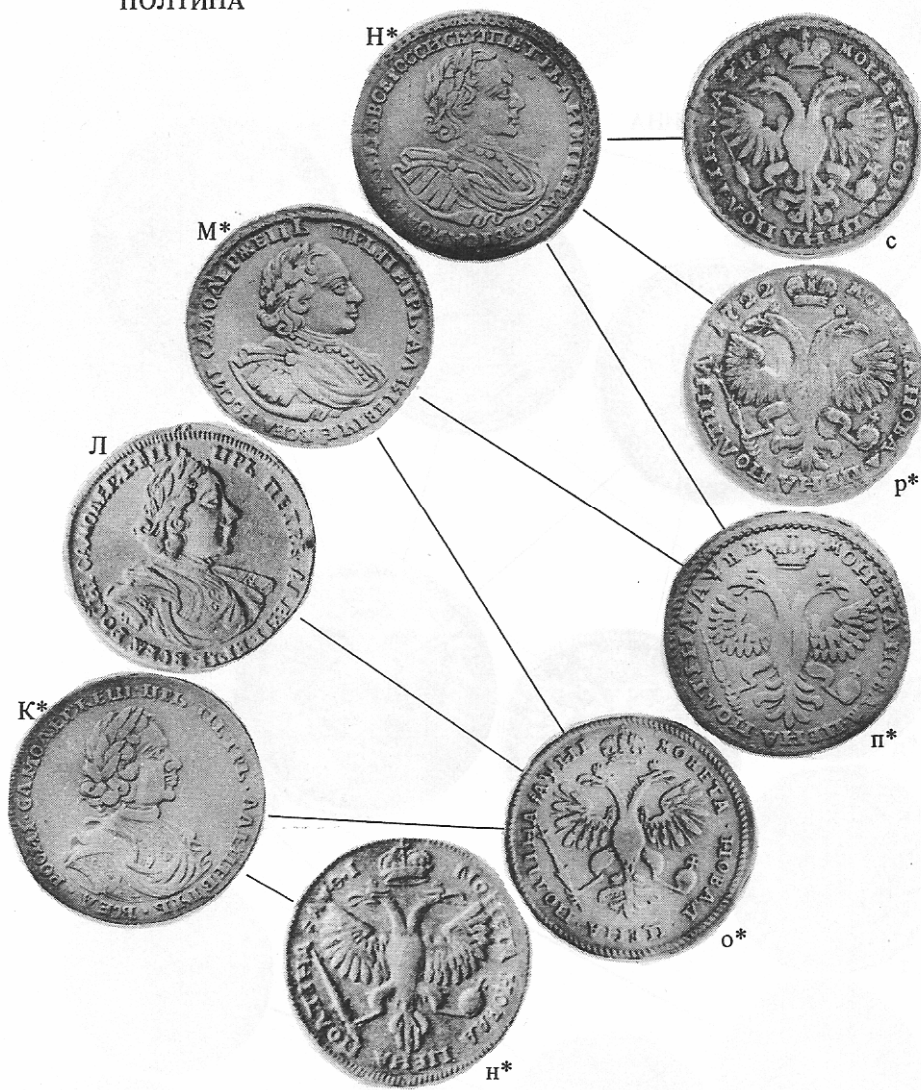
ГРУППА I

ПОЛТИНА, ПОЛТИННИК



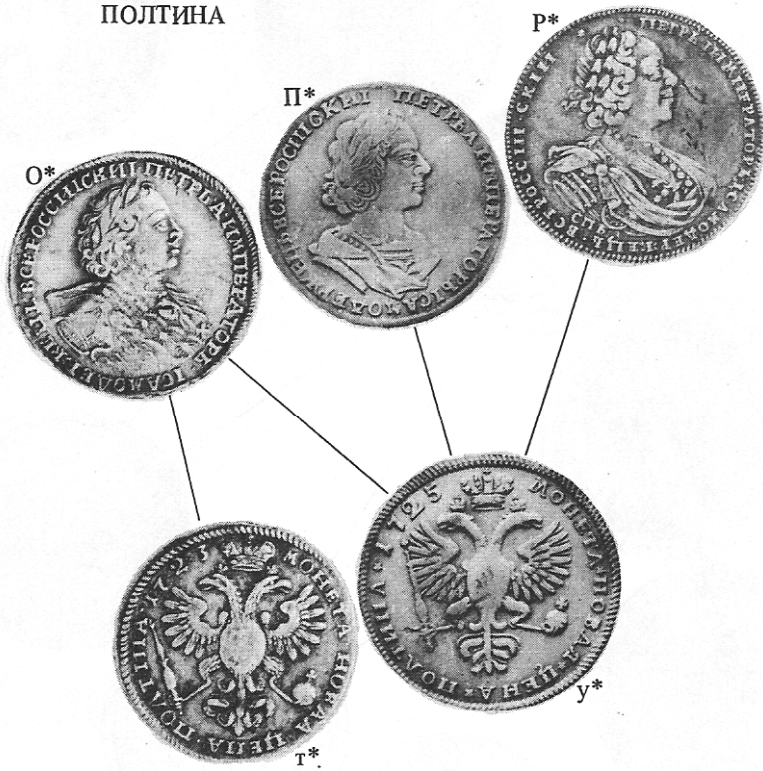
ГРУППА I

ПОЛТИНА

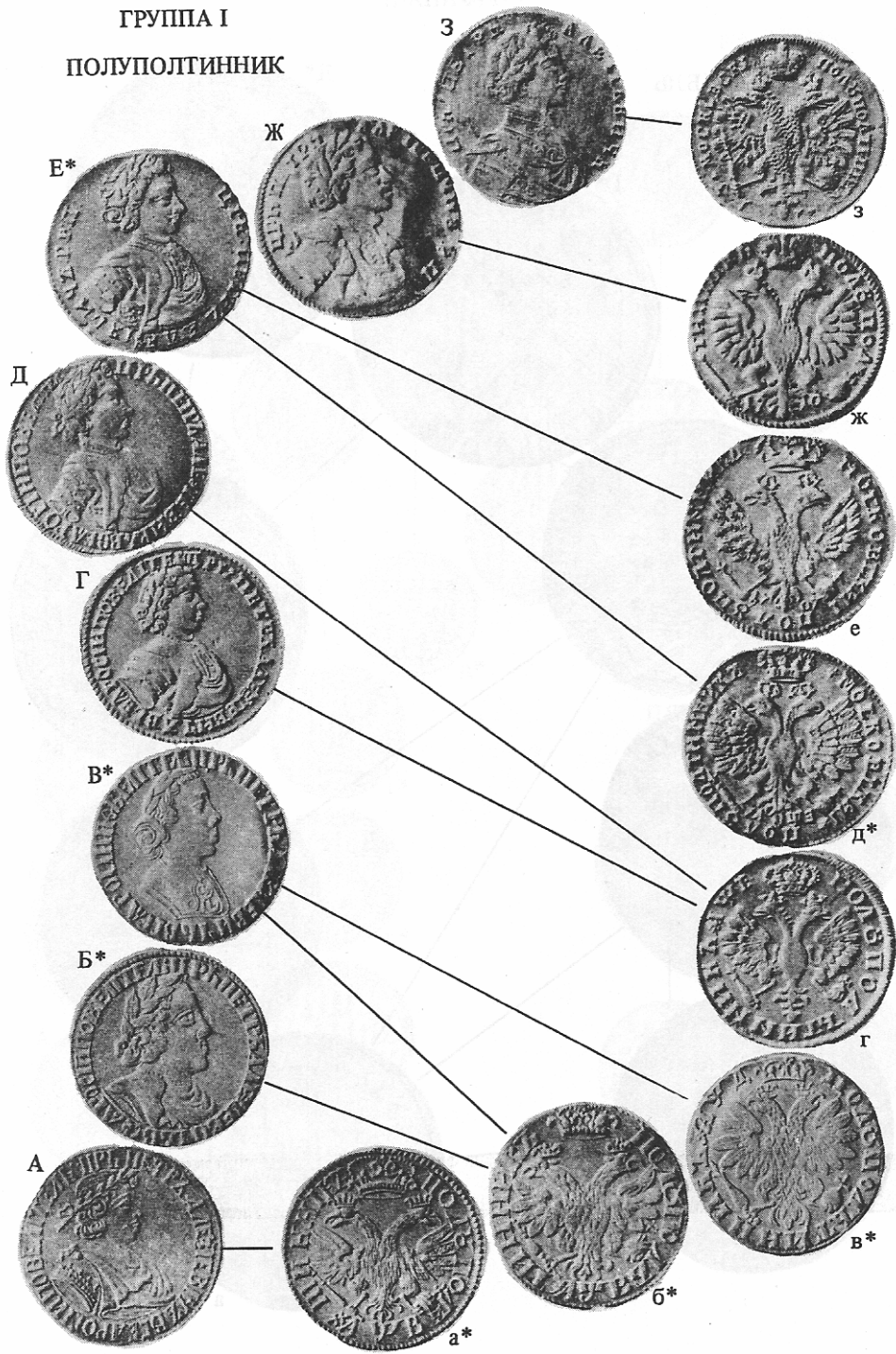


ГРУППА I

ПОЛТИНА

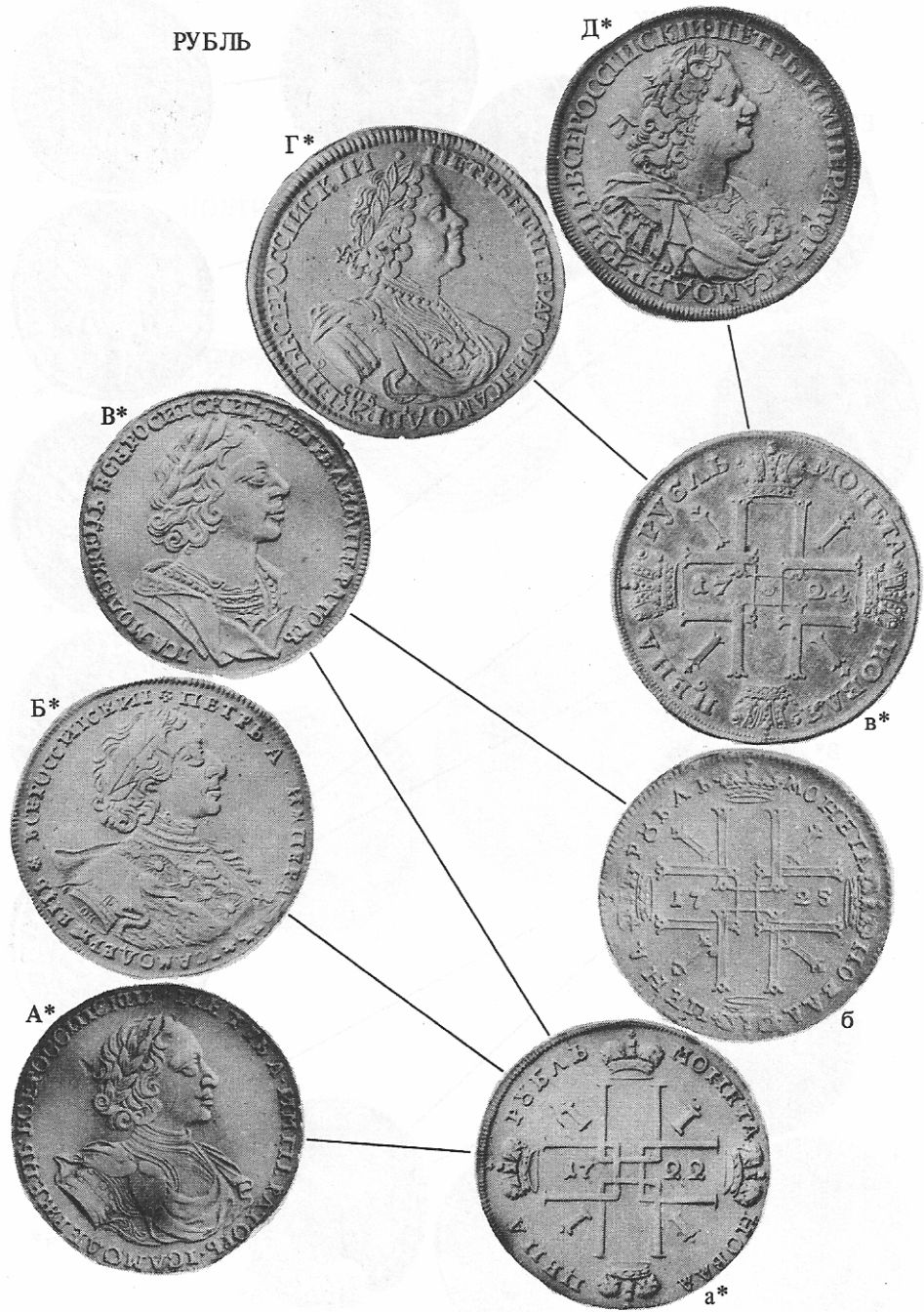


ГРУППА I
ПОЛУПОЛТИННИК



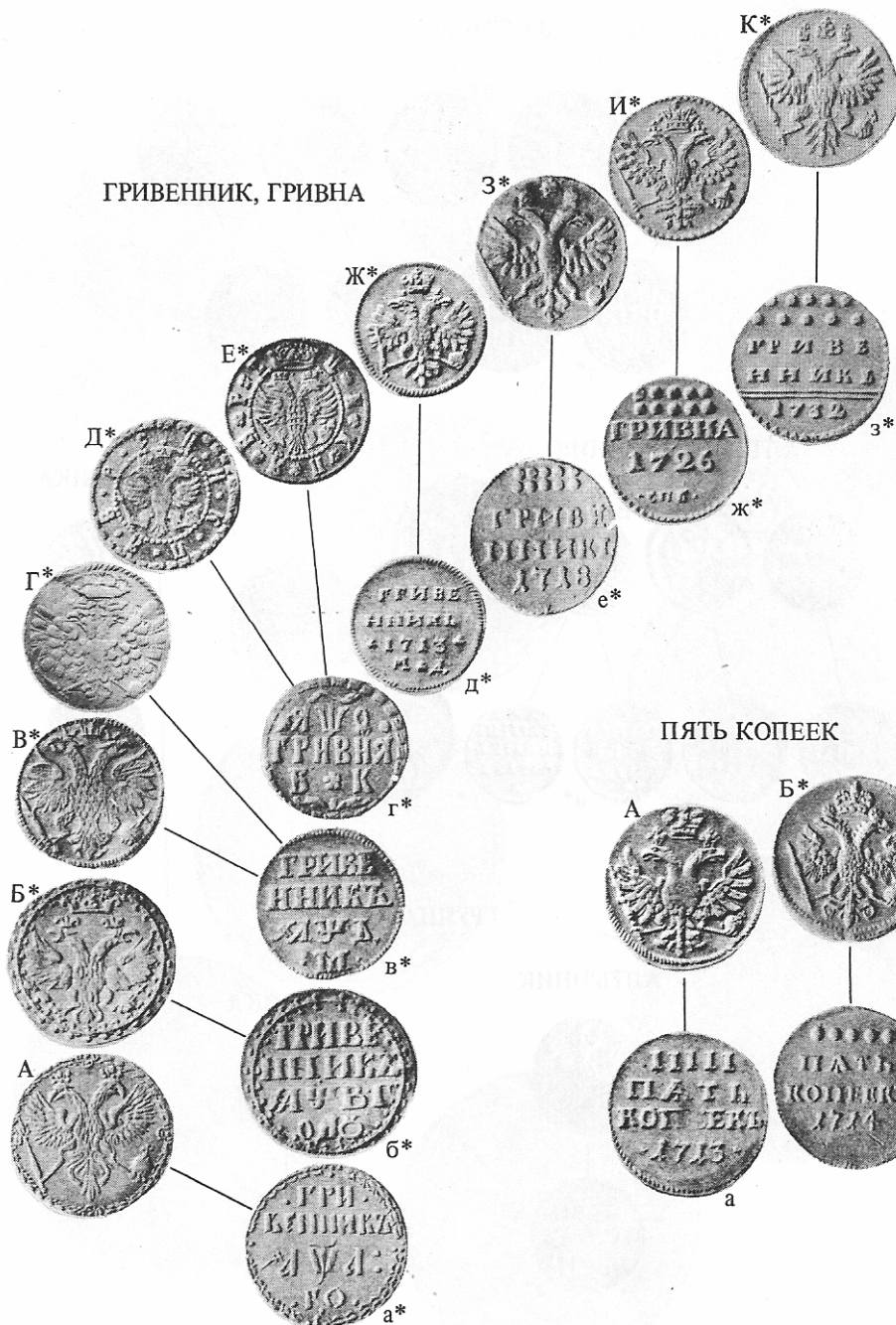
ГРУППА II

РУБЛЬ

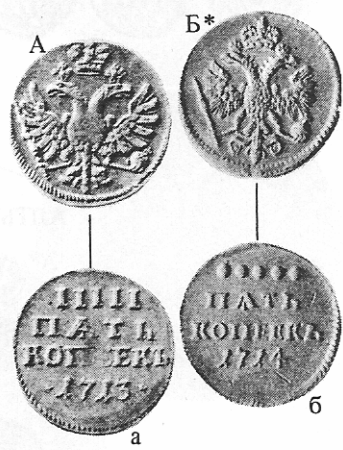


ГРУППА III

ГРИВЕННИК, ГРИВНА

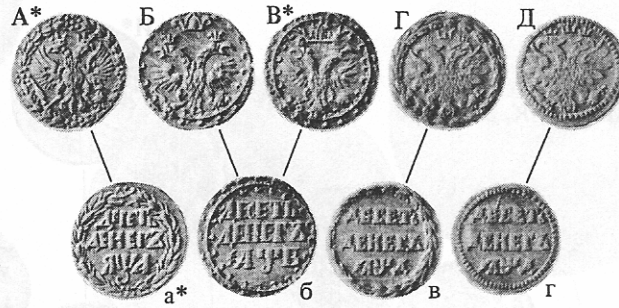


ПЯТЬ КОПЕЕК

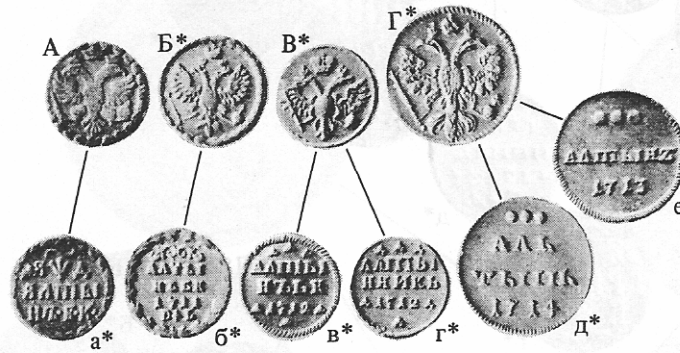


ГРУППА III

ДЕСЯТЬ ДЕНЕГ



АЛТЫН, АЛТЫННИК



КОПЕЙКА



ГРУППА IV

АЛТЫННИК

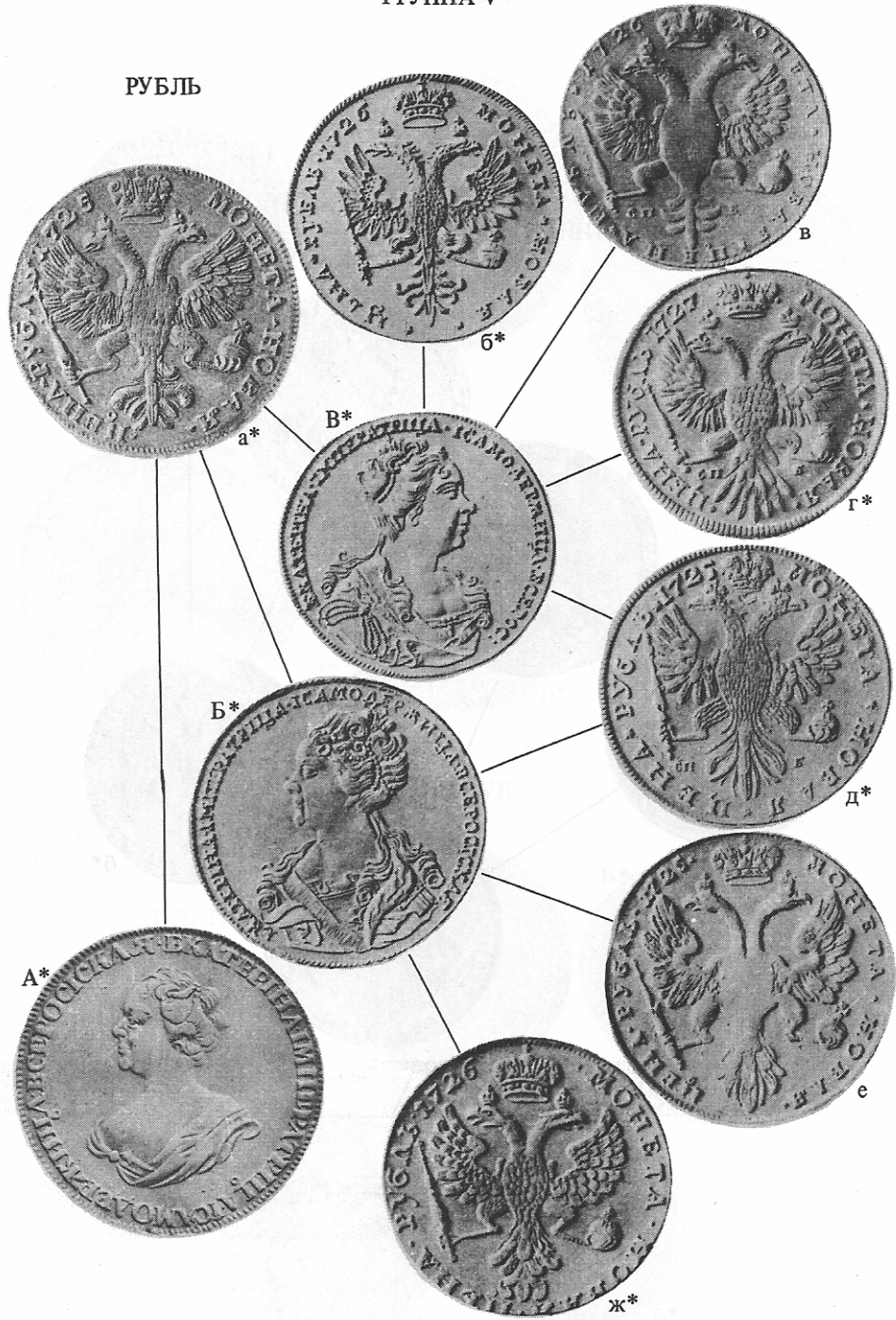


КОПЕЙКА



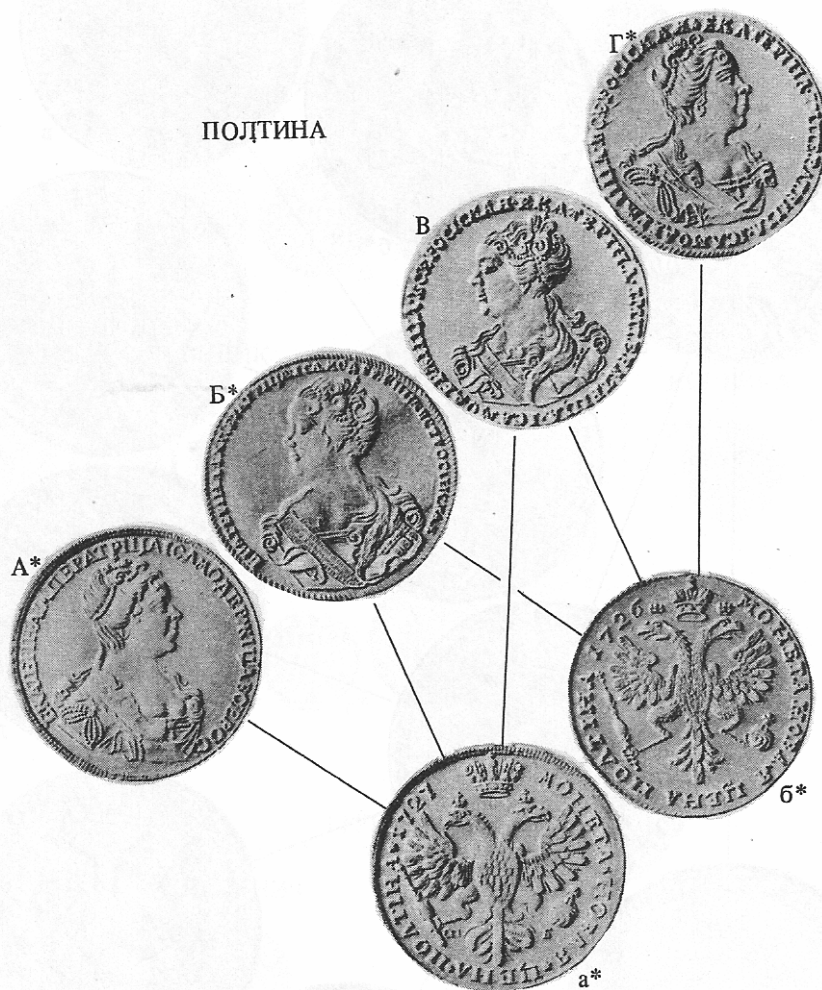
ГРУППА V

РУБЛЬ

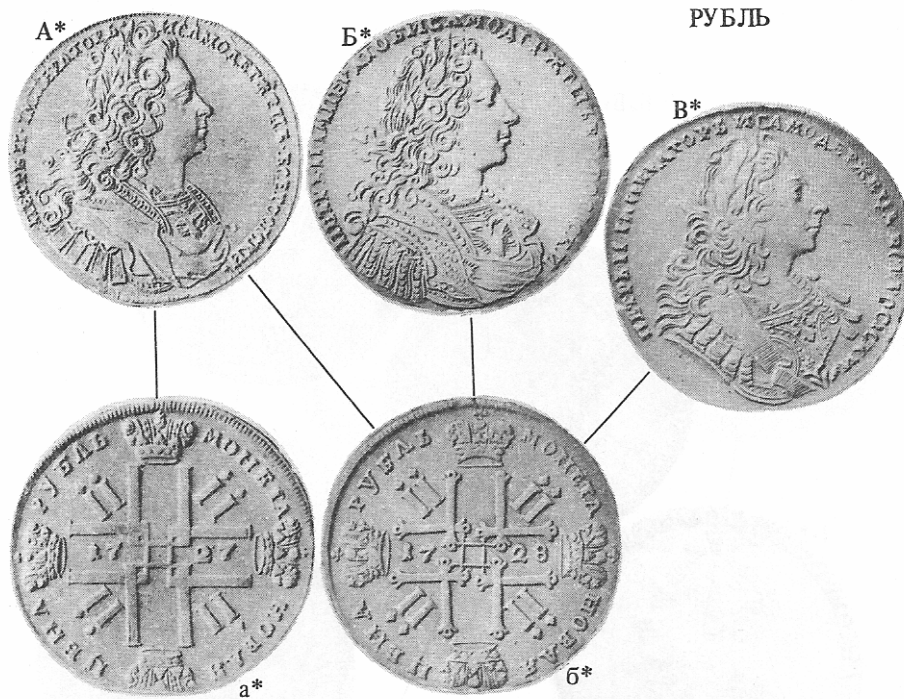


ГРУППА V

ПОЛТИНА



ГРУППА VI

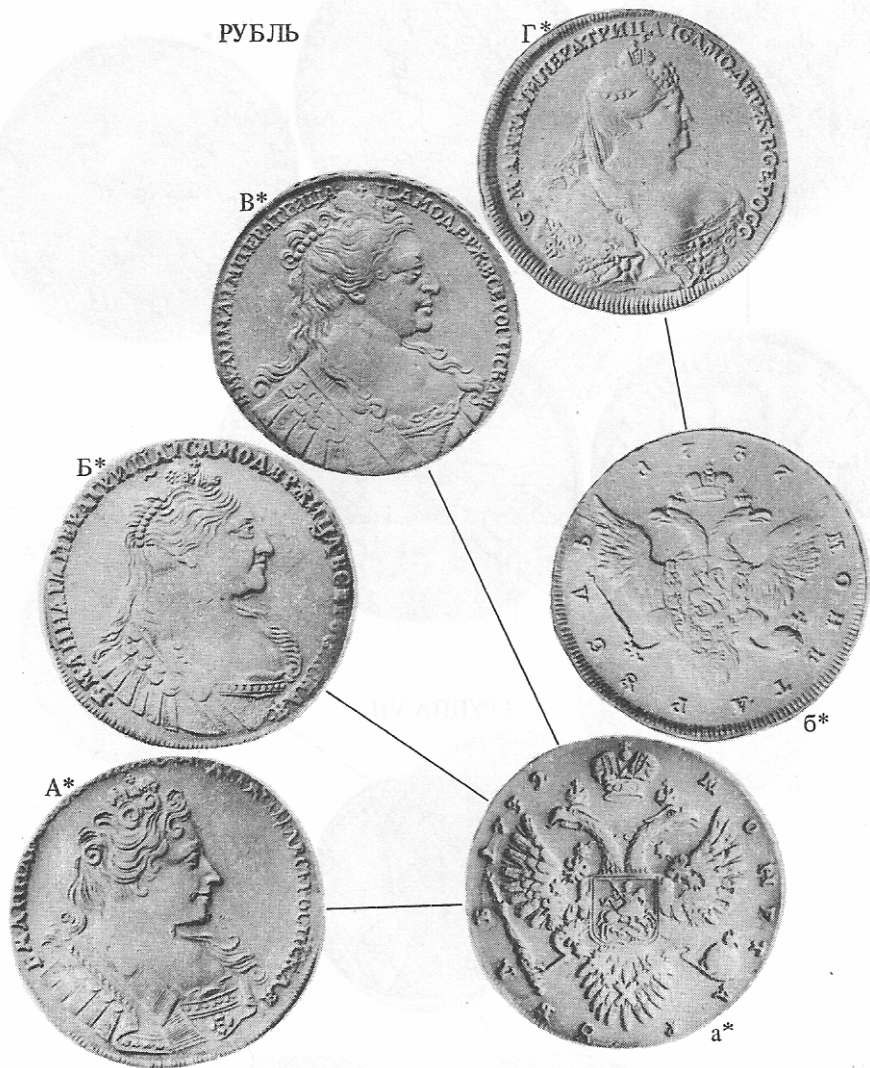


ГРУППА VII



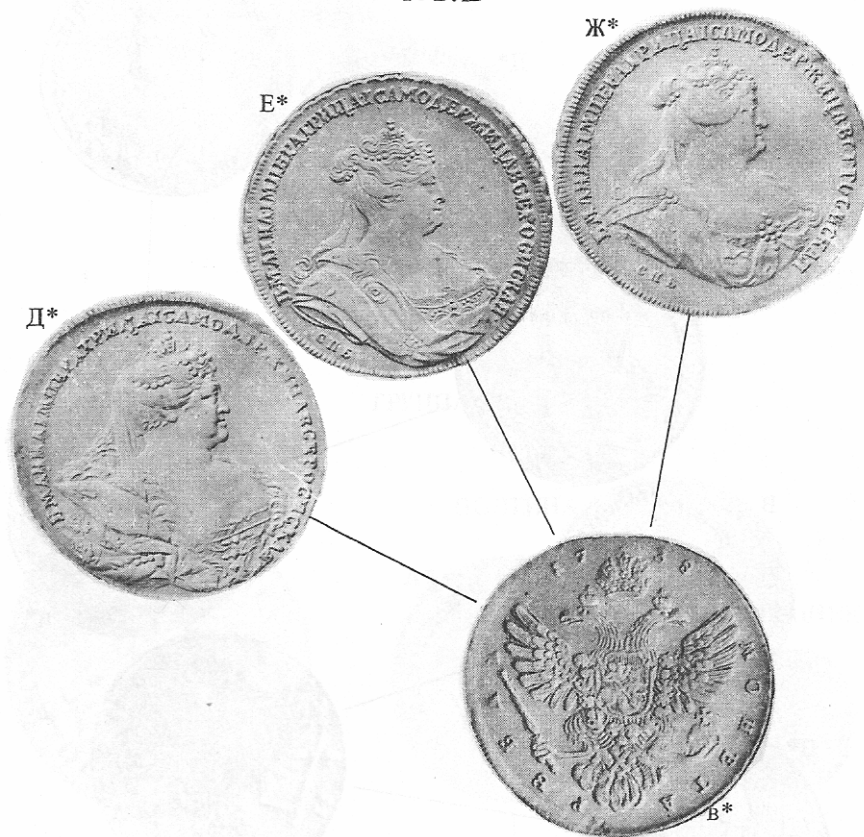
ГРУППА VIII

РУБЛЬ



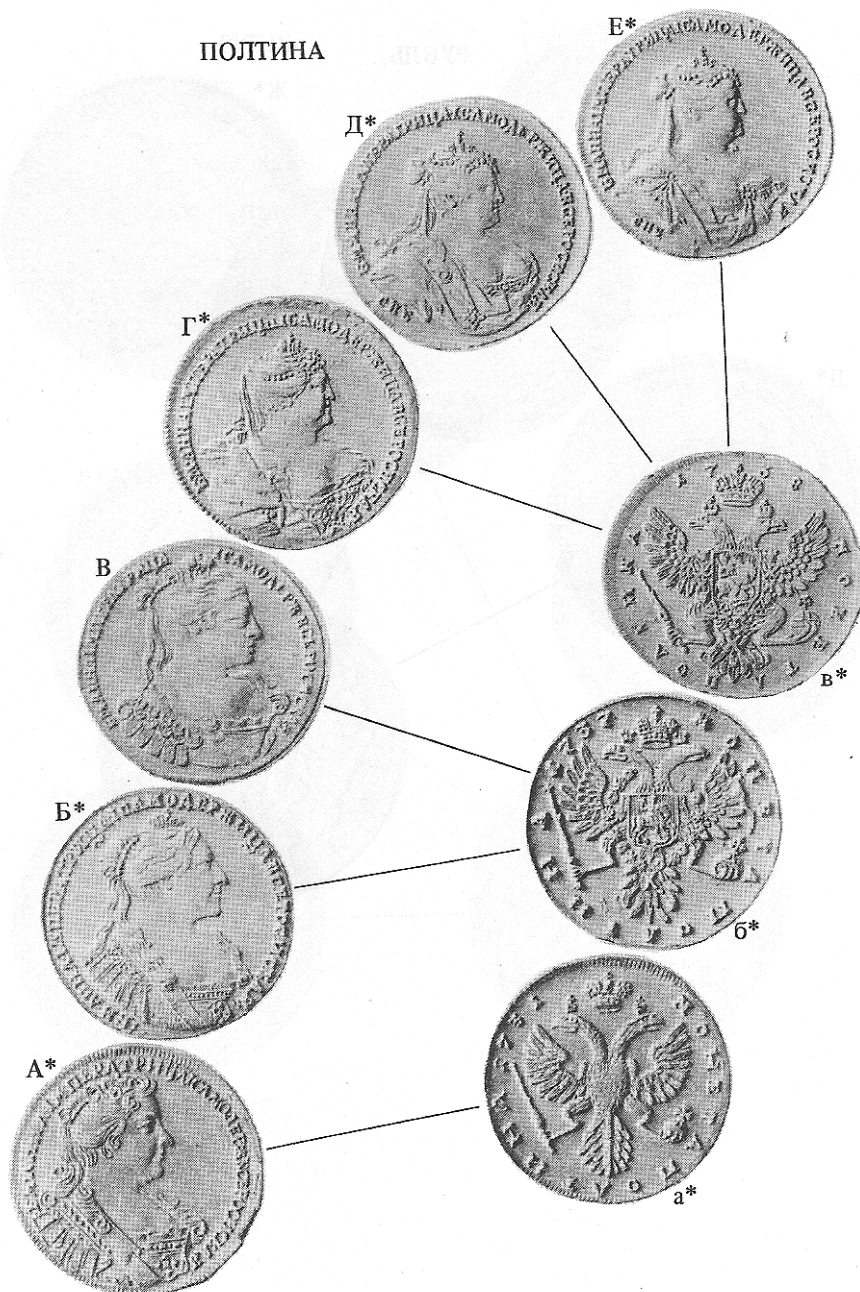
ГРУППА VIII

РУБЛЬ



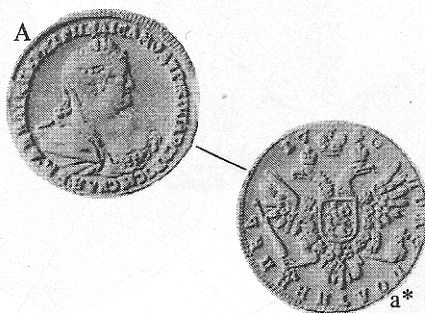
ГРУППА VIII

ПОЛТИНА



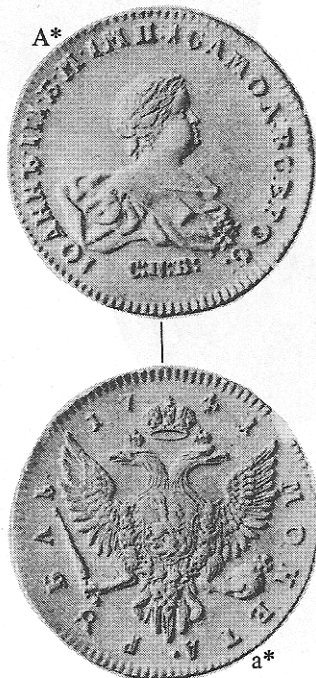
ГРУППА VIII

ПОЛУПОЛТИННИК

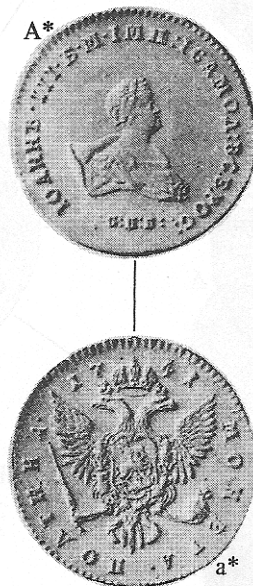


ГРУППА IX

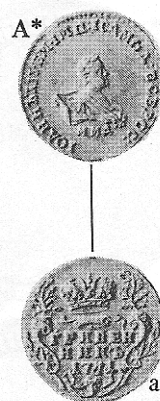
РУБЛЬ



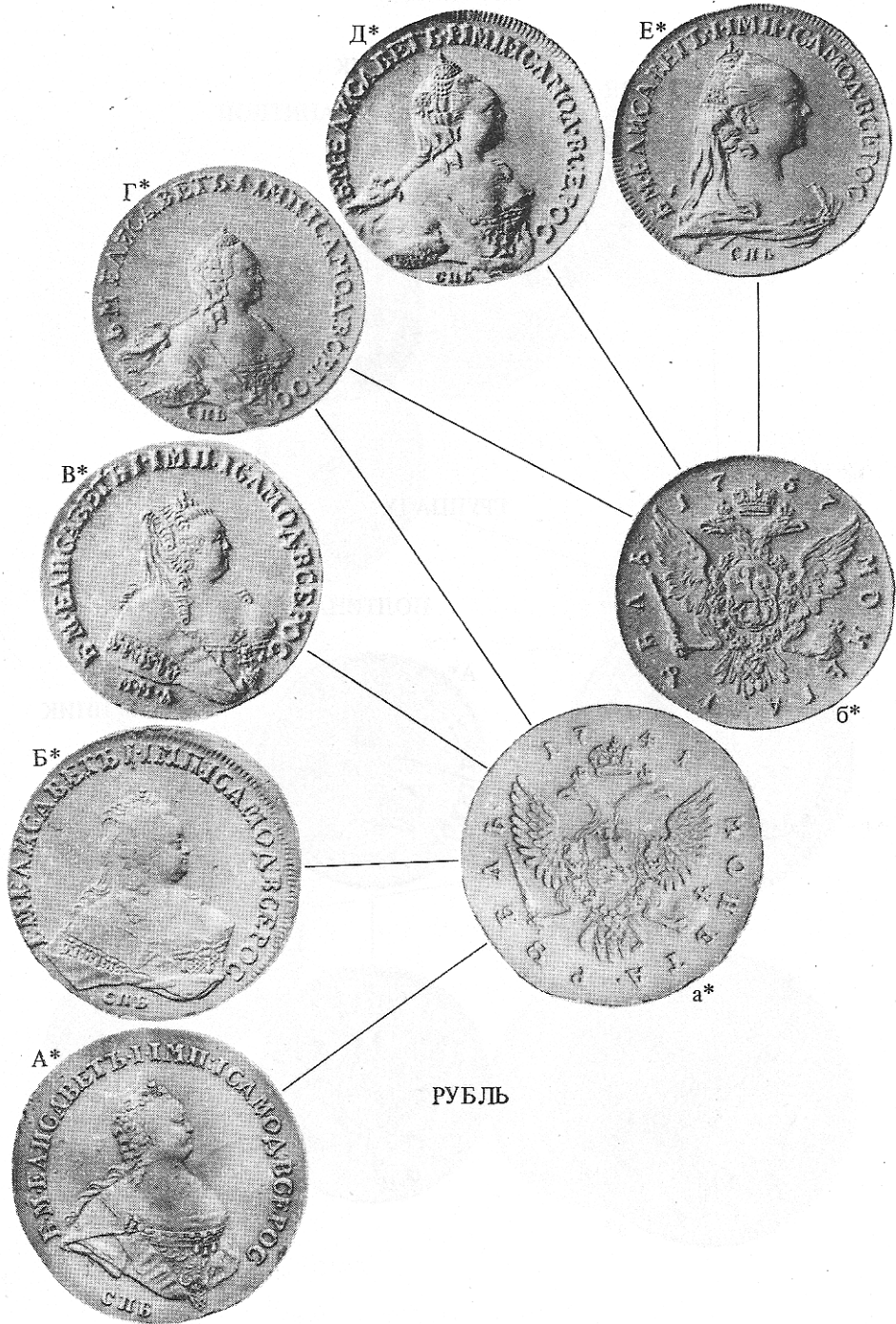
ПОЛТИНА



ГРИВЕННИК

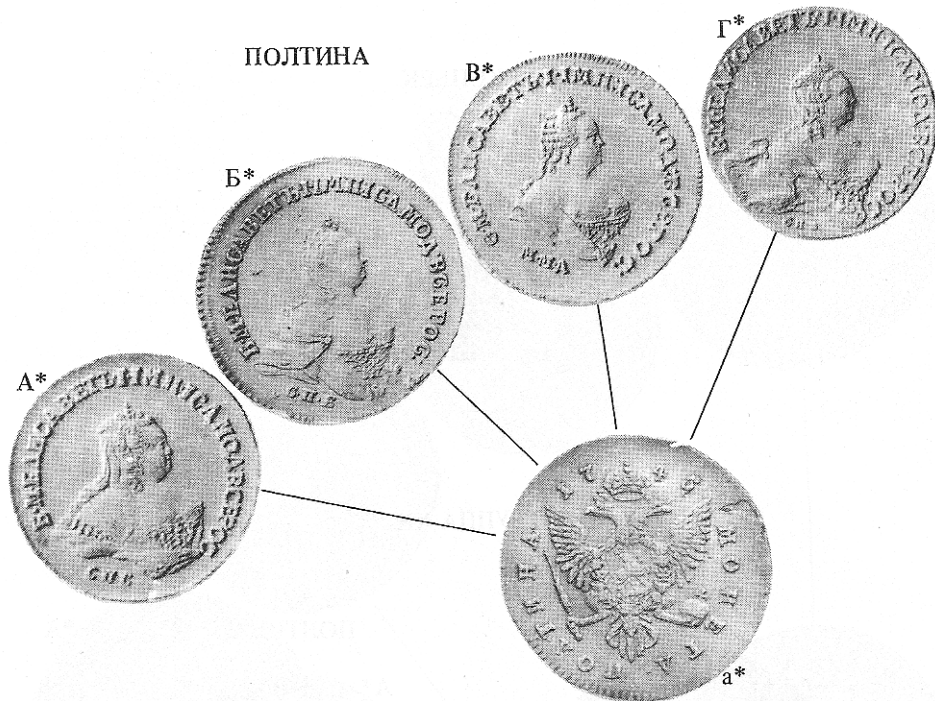


ГРУППА X

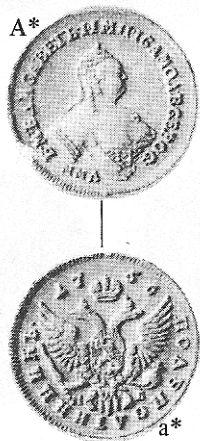


ГРУППА X

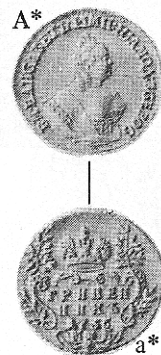
ПОЛТИНА



ПОЛУПОЛТИННИК



ГРИВЕННИК



ГРУППА XI

5 КОПЕЕК

A*



а*

ГРУППА XII

РУБЛЬ

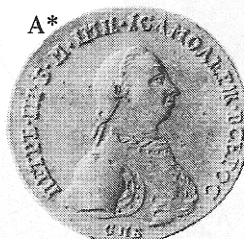
A*



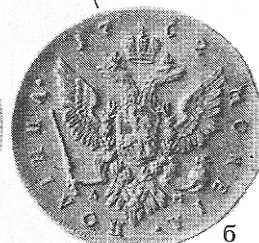
а*

ПОЛТИНА

A*



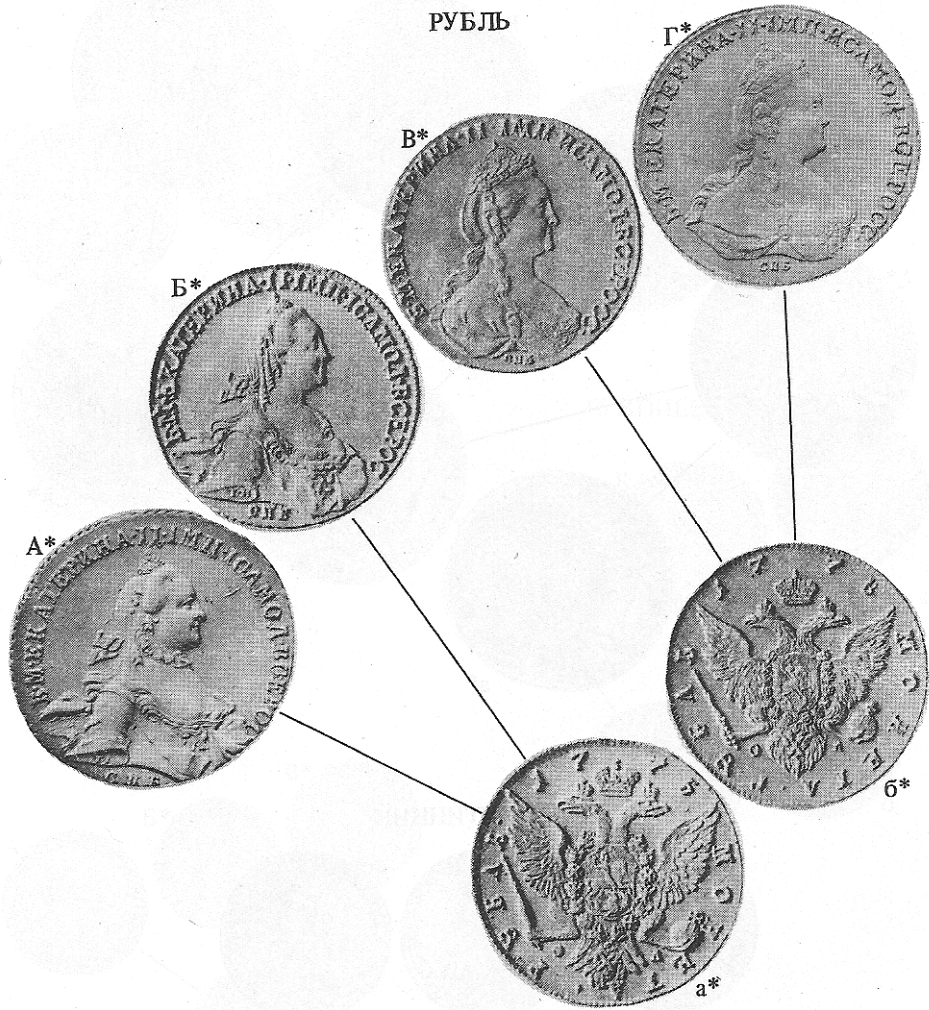
а



б

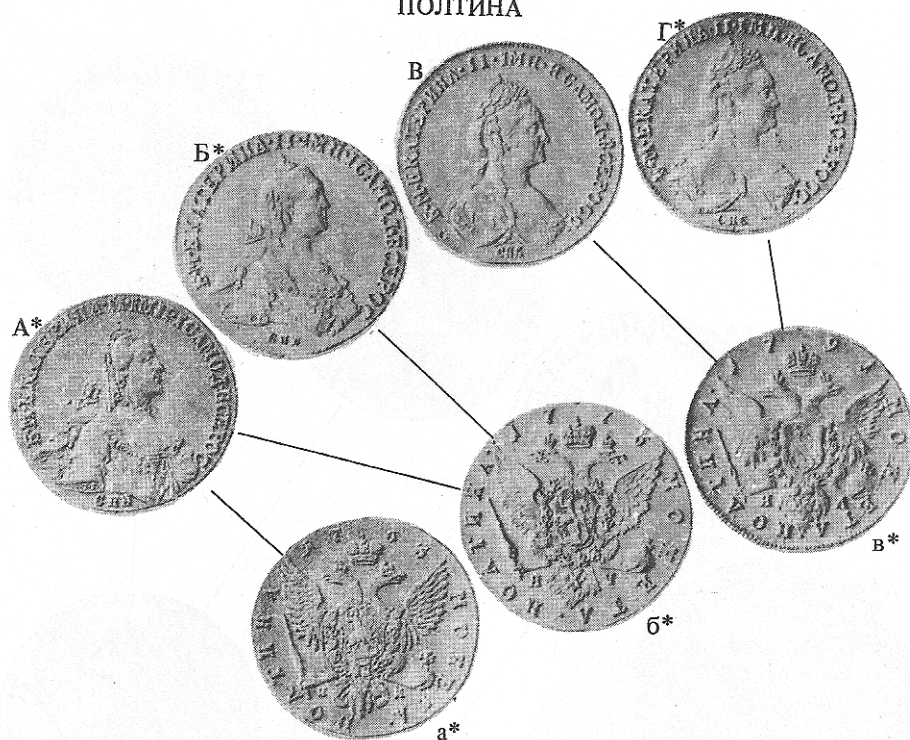
ГРУППА XIII

РУБЛЬ

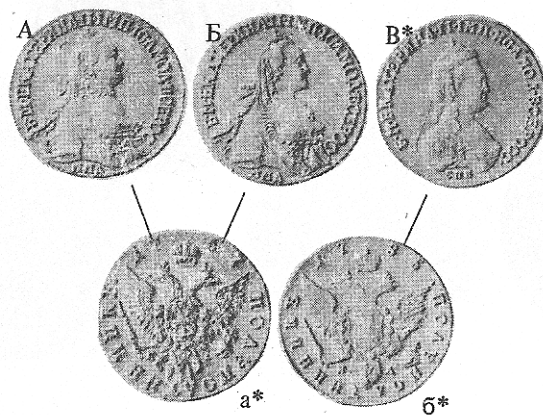


ГРУППА XIII

ПОЛТИНА

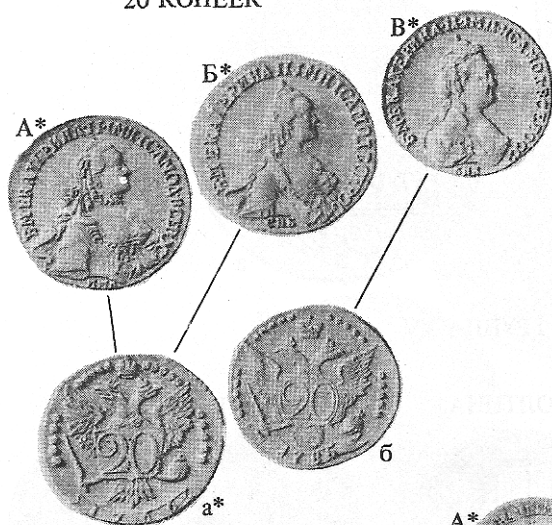


ПОЛУПОЛТИННИК

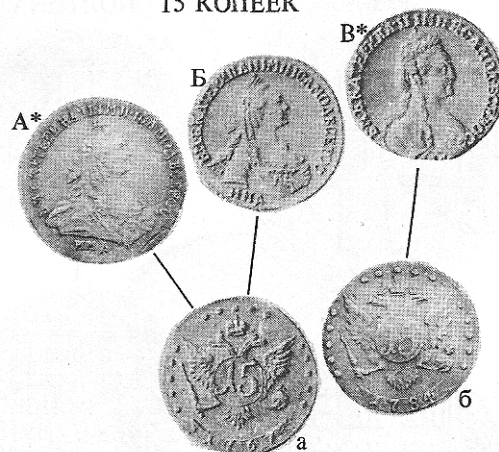


ГРУППА XIII

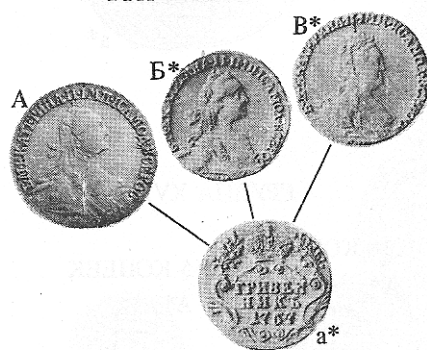
20 КОПЕЕК



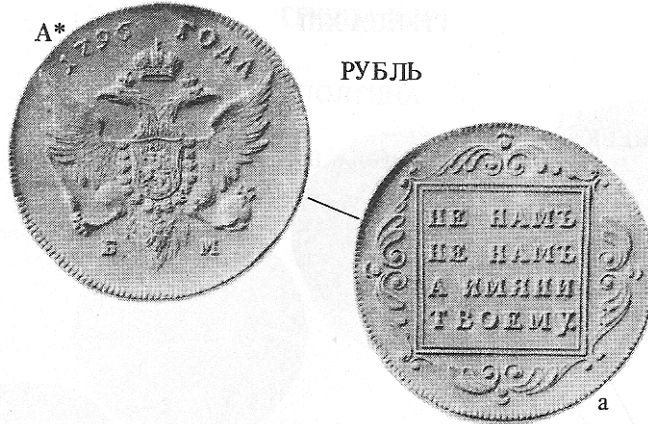
15 КОПЕЕК



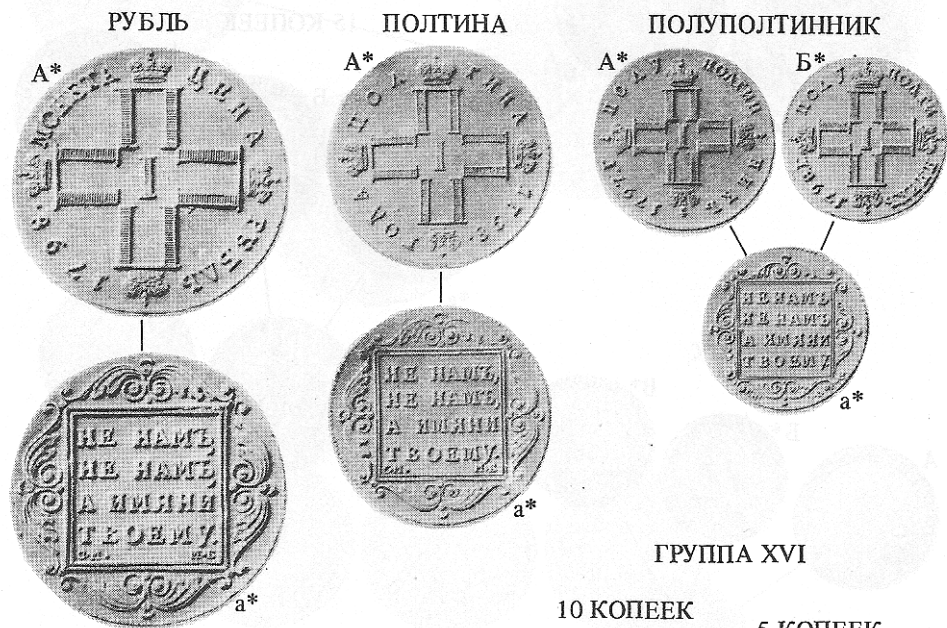
ГРИВЕННИК



ГРУППА XIV



ГРУППА XV



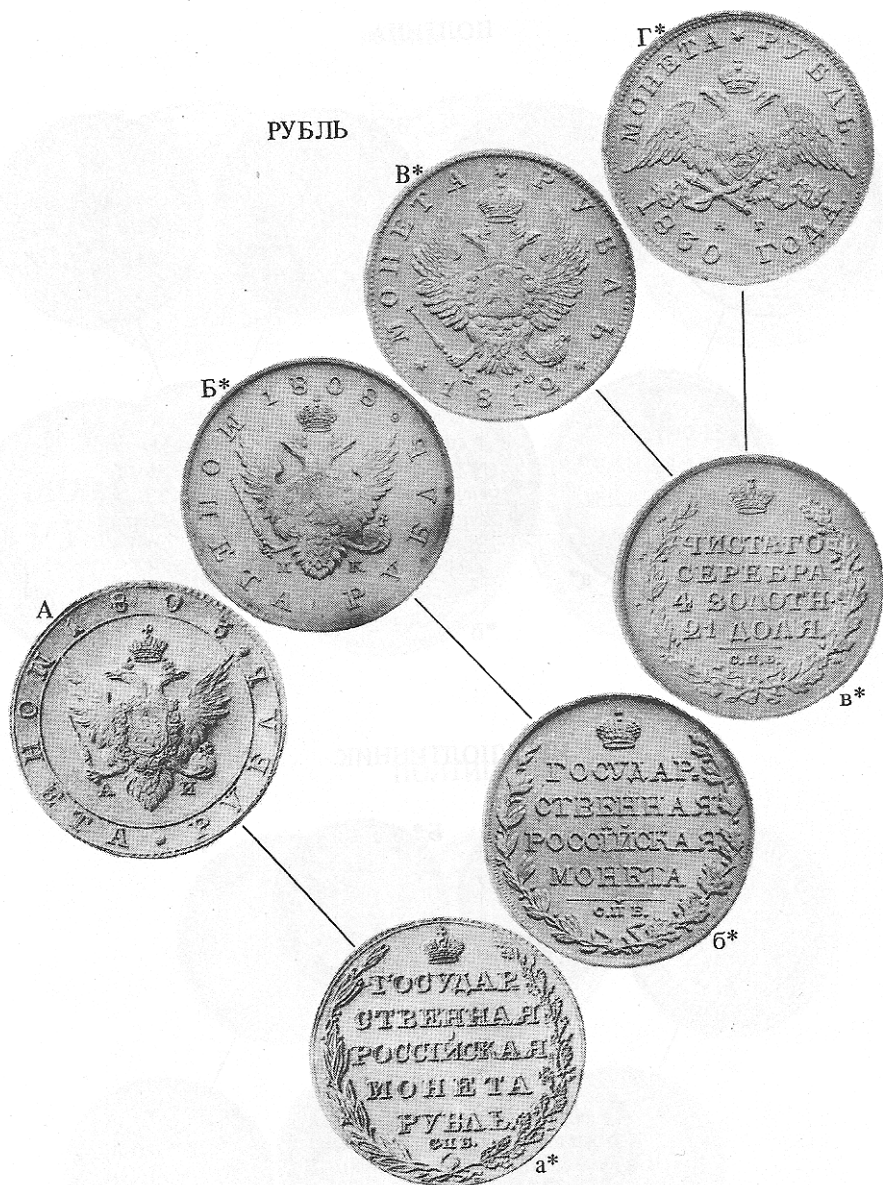
ГРУППА XVI



7

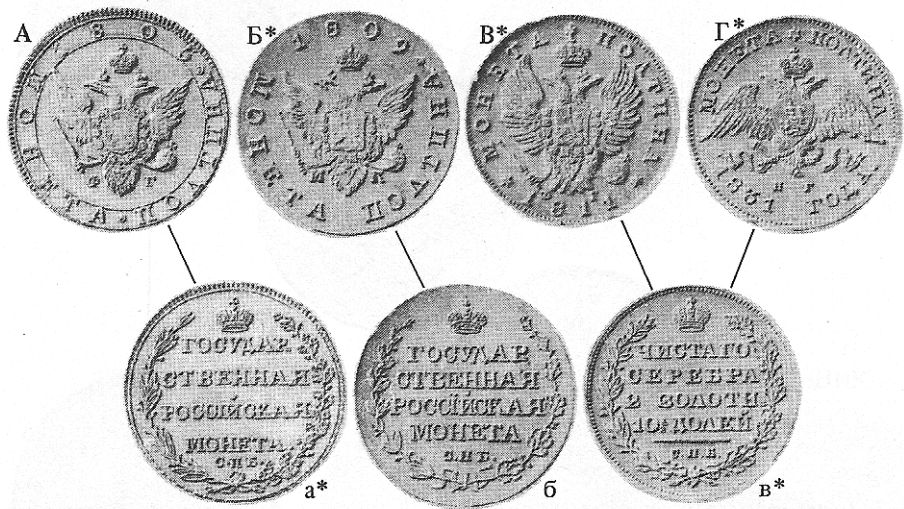
ГРУППА XVII

РУБЛЬ

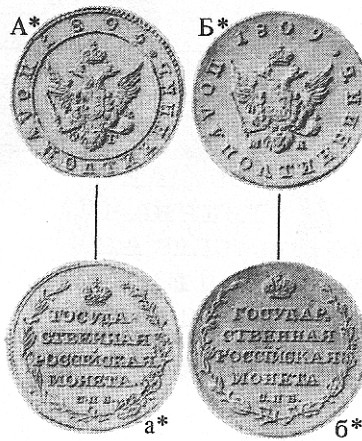


ГРУППА XVII

ПОЛТИНА



ПОЛУПОЛТИННИК



ГРУППА XVIII

РУБЛЬ

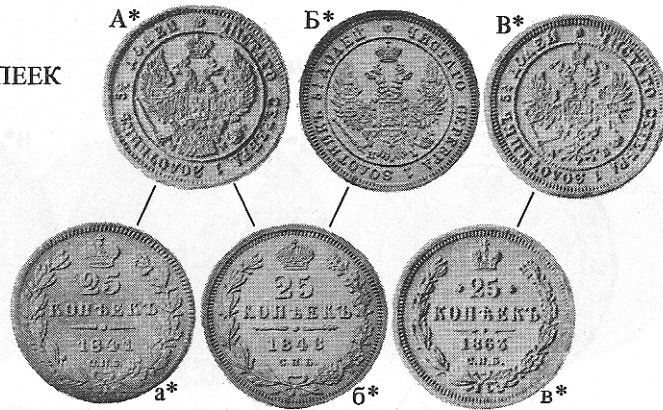


ПОЛТИНА



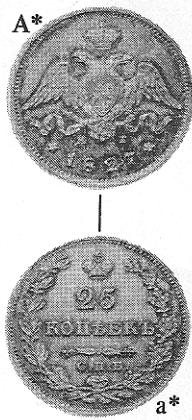
ГРУППА XVIII

25 КОПЕЕК

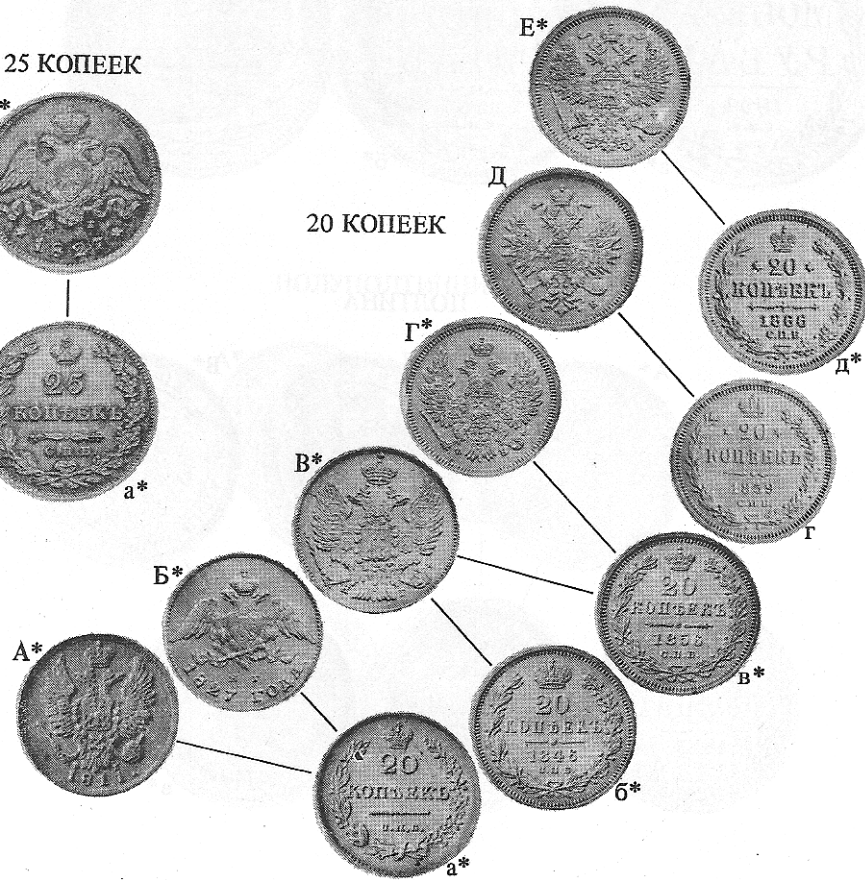


ГРУППА XIX

25 КОПЕЕК



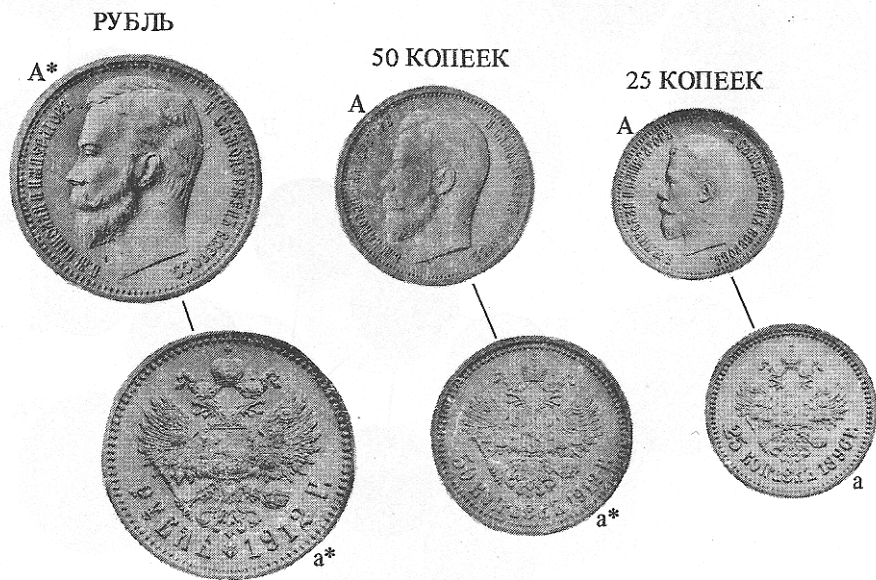
20 КОПЕЕК



ГРУППА XX



ГРУППА XXI



НАИБОЛЕЕ РЕДКИЕ И ПРОБНЫЕ МОНЕТЫ



001



002



003



004





009



010



011



012



013



014



015



016



017



018



019



020



021



022



023*



024



025



026



027



028*



029*



030



031



032



033*



034



035



036



037





038



039

040



041

042



043

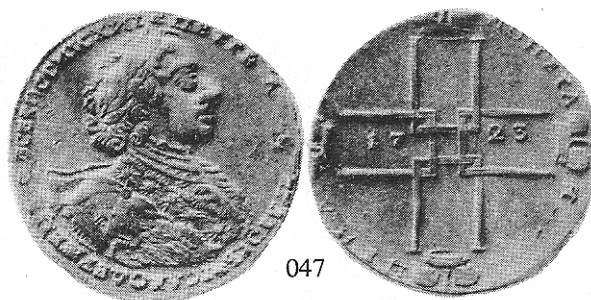
044



045



046





052



053



054



055



056



057



058



059



060

061



062



063





066



067



068



069



070



071*



072



073

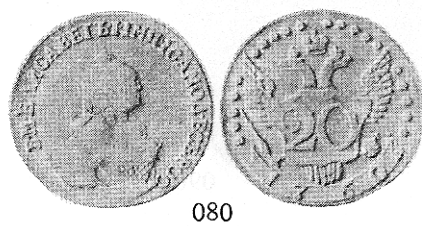


074

075

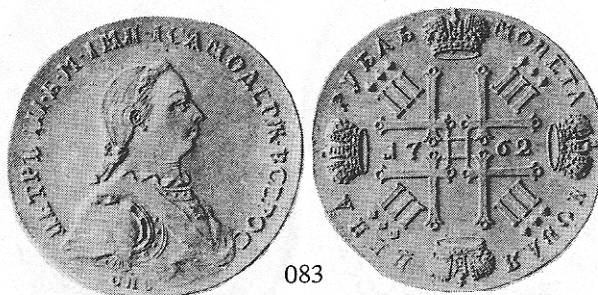


076*





082



083



084



085



086



087



088

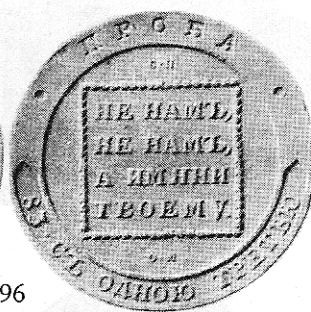
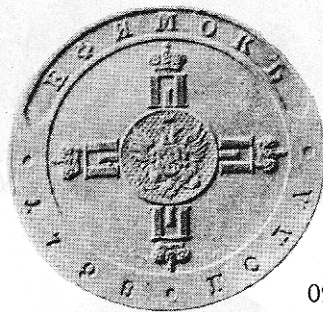


089

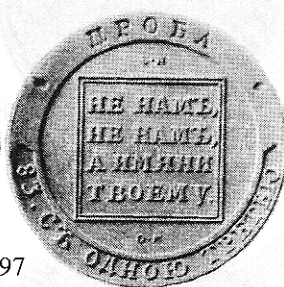
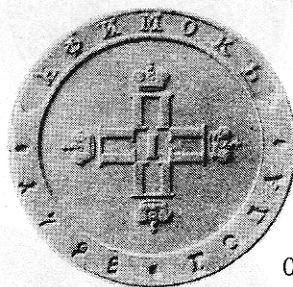


090

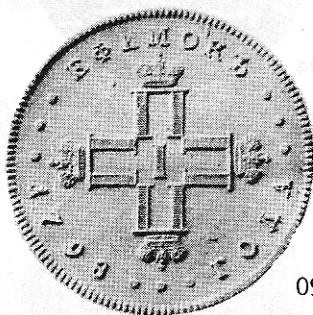




096



097



098



099



100



101



102



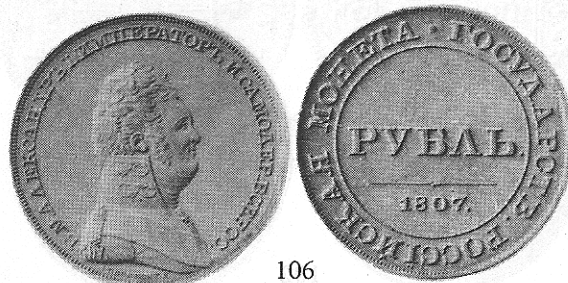
103



104



105



106



107



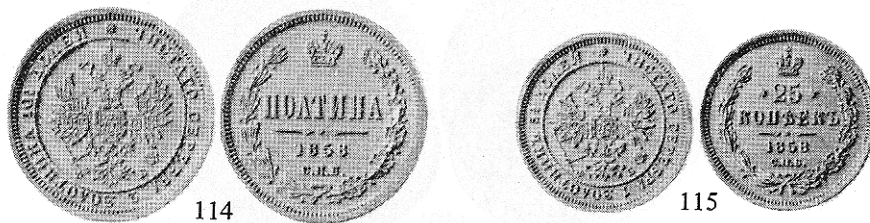
108



109



110





116



117



118



119



120

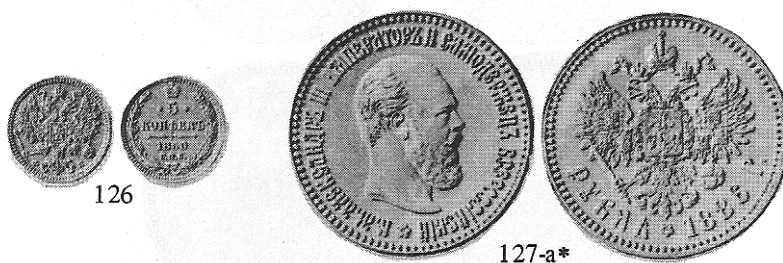


121

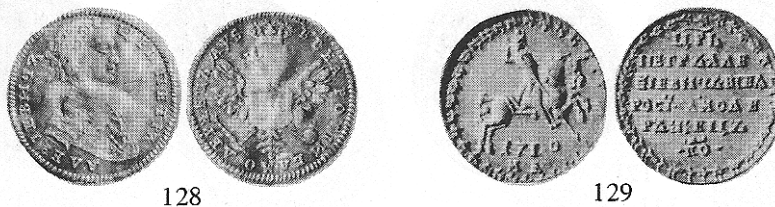


122



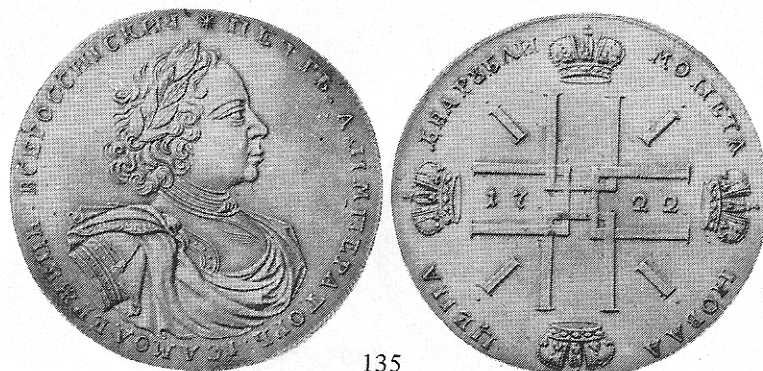


**ПРОБНЫЕ ЭКЗЕМПЛЯРЫ ЗОЛОТЫХ И МЕДНЫХ МОНЕТ,
ОТЧЕКАНЕННЫЕ В СЕРЕБРЕ**

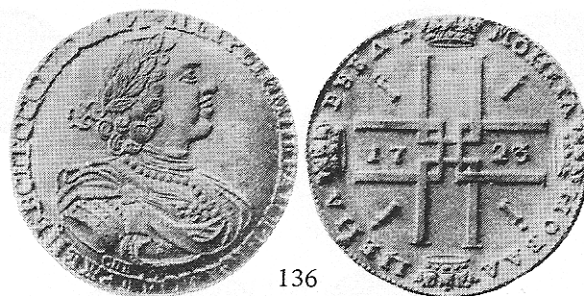


НОВОДЕЛЬНЫЕ МОНЕТЫ





135



136



137

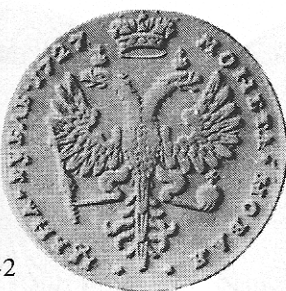


138





142



143



144-a



144-b



145





146



147



148



149



150



151-a



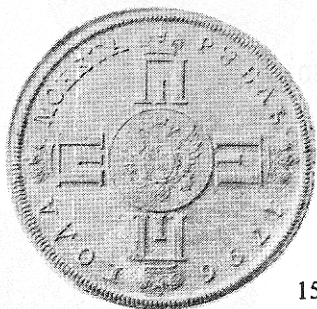
151-b



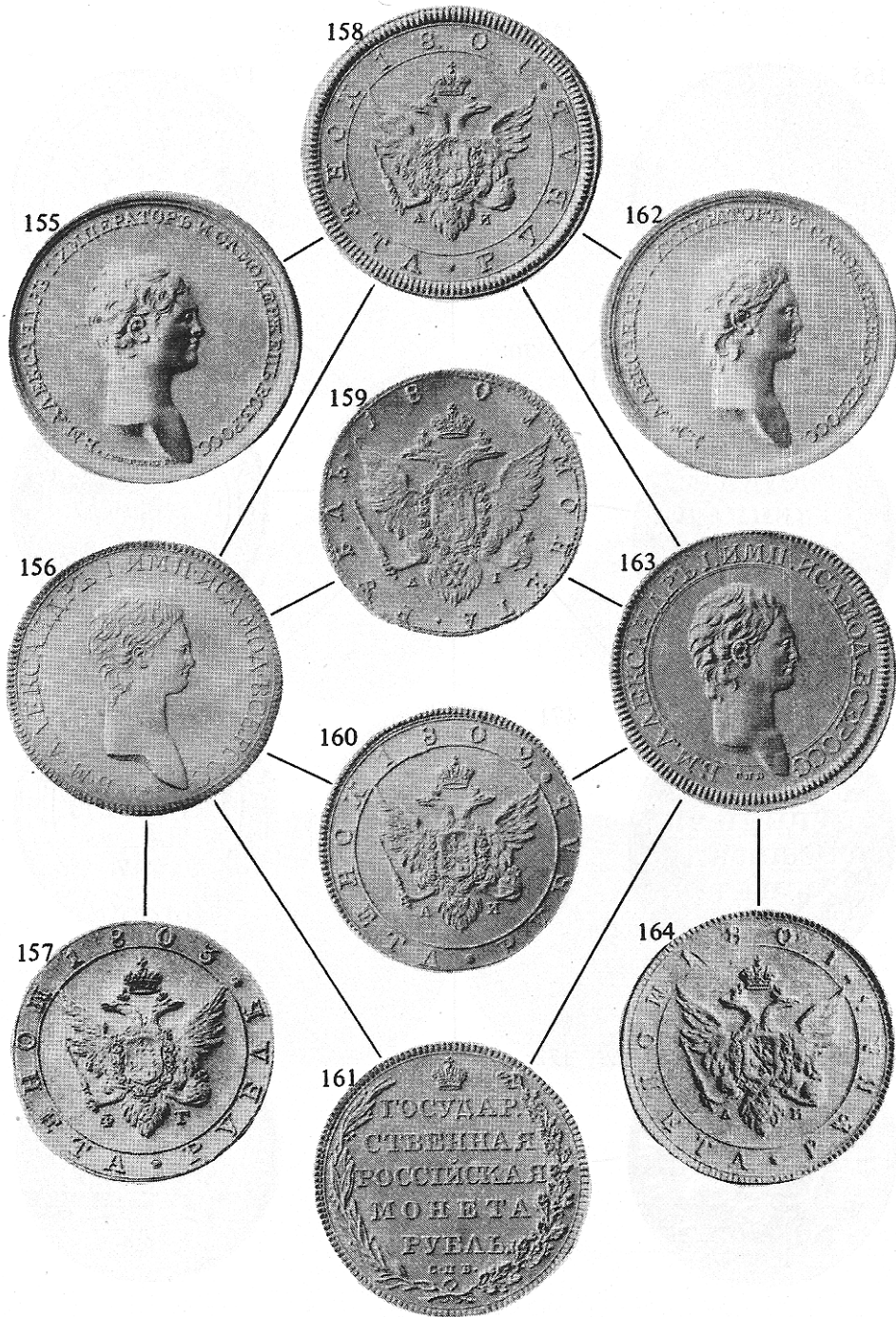
152

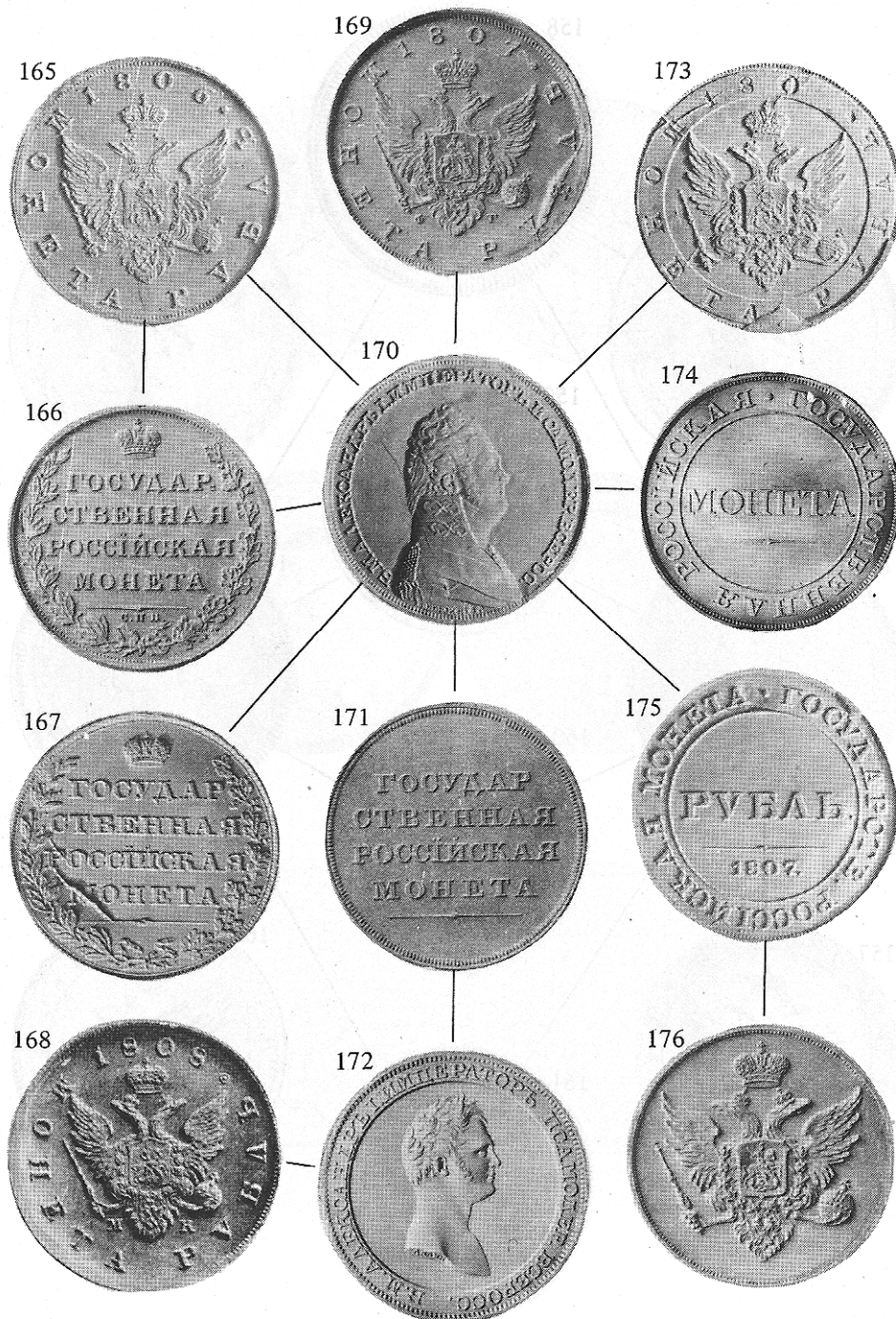


153



154





СЕРЕБРЯНЫЕ НОВОДЕЛЫ ЗОЛОТЫХ МОНЕТ



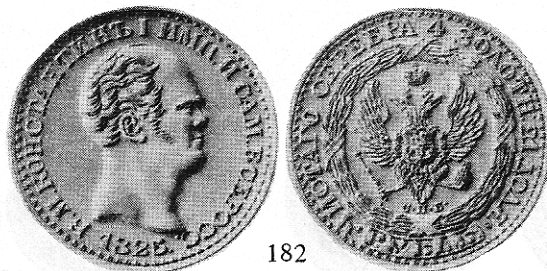
МОНЕТЫ НОВОДЕЛЫ



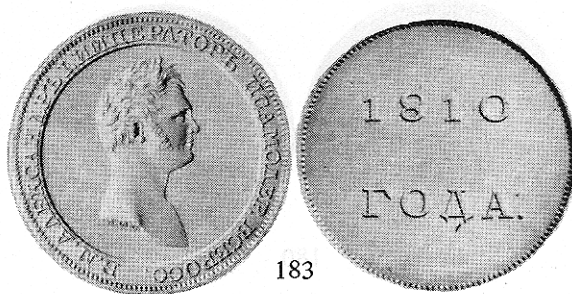
СЕРЕБРЯНЫЕ НОВОДЕЛЫ ЗОЛОТЫХ МОНЕТ



АНТИКВАРНЫЕ ПОДДЕЛКИ



МОНЕТОВИДНЫЕ НОВОДЕЛЫ



ГЛАВА V

ОБЩЕГОСУДАРСТВЕННЫЕ
МОНЕТЫ 1700—1917 гг.,
ЧЕКАНЕННЫЕ В МЕДИ

Обозначение дат славянскими буквами

	1700	1701	1702	1703
I вариант	* ⱮѸ	* ⱮѸА	* ⱮѸВ	* ⱮѸГ
	1704	1705	1706	1707
I вариант	* ⱮѸД	* ⱮѸЕ	* ⱮѸС	* ⱮѸЗ
II — " —	* ⱮѸД	* ⱮѸЕ		* ⱮѸЗ
	1708	1709	1710	1711
I вариант	* ⱮѸИ	* ⱮѸѲ	* ⱮѸІ	* ⱮѸАІ
II — " —	* ⱮѸИ	* ⱮѸѲ	* ⱮѸІ	* ⱮѸАІ
	1712	1713	1714	1715
I вариант	* ⱮѸВІ			
II — " —	* ⱮѸВІ	* ⱮѸГІ	* ⱮѸДІ	* ⱮѸЕІ
III — " —	* ⱮѸІВ			
	1716	1717	1718	1719
I вариант	* ⱮѸСИ	* ⱮѸЗИ	* ⱮѸНИ	* ⱮѸѲІ
II — " —	* ⱮѸСИ	* ⱮѸЗИ	* ⱮѸНИ	* ⱮѸѲІ
	1720	1721		
I вариант	* ⱮѸК	* ⱮѸКА		
II — " —	17К	17К1		

1700	2205	ДЕНЬГА ⁸¹ 1) с надписями на реверсе «ВСЕЯ РОССИИ САМОДЕРЖЕЦ» и «ДЕН-ГА» (реверс по отношению к аверсу повернут на 180°)	глад	•	I-A/a	
	2206	2) с надписями на реверсе «ВСЕЯ РОССИИ САМОДЕРЖЕЦ» и «ДЕ-НГА» (два варианта расположения сторон монеты: обычное и с поворотом реверса по отношению к аверсу на 180°)	глад		I-B/б	
	2207	3) с надписью на реверсе «ВСЕЯ ВЕЛИКИЕ И МАЛЫЕ И БЕЛЫЕ РОССИИ САМОДЕРЖЕЦ»	глад		I-B/в	
	2208	4) с надписью на реверсе «ВСЕЯ РОССИИ САМОДЕРЖАВНЫЙ ПОВЕЛИТЕЛЬ»	глад	÷	001	
	2209	5) с портретом и латинской надписью на аверсе				
	2210	6) с орлом и латинской надписью на аверсе НОВОДЕЛ		!!	110-а,б	
				ЕД	111	
		ПОЛУШКА				
		2211	1) надпись на реверсе «ПОЛУ-ШКА»	глад	•	I-A/a
		2212	2) надпись на реверсе «ПО-ЛУШКА»	глад	—	I-A/б
	2213	ПОЛПОЛУШКИ	глад	÷	002	
1701	2214	ДЕНЬГА	глад		I-B/б	
	2215	ПОЛУШКА	глад	•	I-A/б	
1702	2216	ДЕНЬГА	глад		I-B/б	
	2217	ПОЛУШКА				
	2217	1) надпись на реверсе «ПОЛУ-ШКА»	глад	•	I-A/a	
	2218	2) надпись на реверсе «ПО-ЛУШКА»	глад		I-A/б	
1703	2219	ДЕНЬГА	глад		I-B/б	
	2220	ПОЛУШКА				
	2220	1) надпись на аверсе «ЦАРЬ»	глад		I-A/б	
	2221	2) надпись на аверсе «ЦАРЬ И ВЕЛИКИЙ КНЯЗЬ»	глад	—	I-B/б	

⁸¹ На аверсе и реверсе медных монет 1700—1718 гг. встречается чрезвычайно большое разнообразие различных декоративных деталей (розеток, крестиков, листьев, звездочек, ободков, узоров из точек и т. п.), которые наносились на штемпеля совершенно произвольно, в зависимости от фантазии резчиков штемпелей.

1704		КОПЕЙКА			
	2222	1) БК	глад		II-A/a
	2223	2) МД	глад	—	II-Г/б
		ДЕНЬГА			
	2224	1) надпись на реверсе «СА-МОДЕРЖЕЦ», масса монеты около 5,3 г	глад		I-Б/б
	2225	2) надпись на реверсе «СА-МОДЕРЖЕЦ», масса монеты около 4,3 г ⁸²	глад		I-Б/б
	2226	3) надпись на реверсе «ПОВЕЛИТЕЛЬ»	глад		I-В/г
		ПОЛУШКА			
	2227	1) надпись на реверсе «СА-МОДЕРЖЕЦ»	глад	—	I-A/б
	2228	2) надпись на реверсе «ПОВЕЛИТЕЛЬ»	глад		I-В/в
1705		КОПЕЙКА			
	2229	1) БК	глад		II-A/a
	2230	2) без литер «БК»	глад	—	003
	2231	3) МД	глад		II-Г/б
		ДЕНЬГА			
	2232	1) надпись на реверсе «СА-МОДЕРЖЕЦ»	глад		I-Б/б
	2233	2) надпись на реверсе «ПОВЕЛИТЕЛЬ»	глад		I-Г/д
		ПОЛУШКА			
	2234	1) надпись на реверсе «СА-МОДЕРЖЕЦ»	глад		I-A/б
	2235	2) орел на аверсе обычного рисунка, надпись на реверсе «ПОВЕЛИТЕЛЬ»	глад	—	004
2236	3) орел на аверсе образца 1707 г., надпись на реверсе «ПОВЕЛИТЕЛЬ»	глад	!!	005	
1706	2237	КОПЕЙКА БК	глад		II-A/a
	2238	ДЕНЬГА	глад		I-Б/б
		ПОЛУШКА			
	2239	1) орел на аверсе обычного рисунка	глад		I-A/б
2240	2) орел на аверсе с большой короной	глад		I-В/б	
1707		КОПЕЙКА			
	2241	1) БК (отчеканена на обычном кружке диаметром около 25 мм)	глад	•	II-A/a

⁸²Различие в массе у монет № 2223 и 2224 объясняется сменой монетной стопы медных монет, происшедшей в начале 1704 г. Однако выявить у этих монет различие в монетной стопе путем взвешивания иногда не удается. Поэтому для других монет, также различающихся монетной стопой, но имеющих различия и во внешнем оформлении, значения их массы не указаны — эти сведения содержатся в справочных материалах (глава X, § 4).

	2242	2) БК (отчеканена на тонком кружке диаметром около 30 мм)	глад	•	II-A/a
	2243	3) без литер «БК»	глад	÷	006
	2244	4) МД	глад		II-Г/б
	2245	ДЕНЬГА ПОЛУШКА	глад		I-Б/б
	2246	1) орел на аверсе обычного рисунка, надпись на реверсе «САМОДЕРЖЕЦ»	глад		I-A/б
	2247	2) орел на аверсе с большой короной, надпись на реверсе «САМОДЕРЖЕЦ»	глад		I-B/б
	2248	3) надпись на реверсе «ПОВЕЛИТЕЛЬ»	глад		I-Д/г
1708		КОПЕЙКА			
	2249	1) БК	глад		II-A/a
	2250	2) МД	глад		II-Г/б
	2251	ДЕНЬГА обычный образец	глад		I-Б/б
	2252	ДЕНЬГА (без обозначения номинала) с всадником на аверсе	глад	ЕД	007
		ПОЛУШКА			
	2253	1) орел на аверсе обычного рисунка	глад	—	I-A/б
	2254	2) орел на аверсе с большой короной	глад	÷	I-B/б
1709		КОПЕЙКА			
	2255	1) БК (иногда бывает ошибочно проставлено «БГ»)	глад		II-A/a
	2256	2) МД	глад		II-Г/б
	2257	ДЕНЬГА обычный образец	глад	—	I-Б/б
	2258	ДЕНЬГА (без обозначения номинала) МД, с всадником на аверсе ⁸³	узор	ЕД	008
		ПОЛУШКА			
	2259	1) надпись на реверсе «ПОЛУШКА»	глад	•	I-A/б
	2260	2) надпись на реверсе «ПОЛУШКА-А»	глад	—	009
1710		КОПЕЙКА			
	2261	1) БК	глад		II-A/a
	2262	2) БК <i>НОВОДЕЛ</i>	глад	—	112
	2263	3) МД, обычный образец	глад		II-Г/б
	2264	4) МД, с улучшенным оформлением аверса, реверса и гурта	надп	ЕД	010

⁸³ Монеты №№ 2252 и 2258 являются, видимо, неутвержденными пробными образцами с новым внешним оформлением аверса и реверса, позаимствованным у дореформенных серебряных копеек.

	2265	5) МД, обозначение даты арабскими цифрами НОВОДЕЛ ⁸⁴	надп	÷
		ДЕНЬГА		
	2266	1) обычный образец	глад	I-Б/6
	2267	2) МД, с улучшенным оформлением аверса, реверса и гурта ⁸⁵	узор	ЕД 011
	2268	3) МД на аверсе, надпись «РОССИЙСКАЯ ДЕНЬГА» на реверсе	надп	ЕД 012
	2269	4) МД и надпись «РОССИЙСКАЯ ДЕНЬГА» на реверсе	надп	ЕД 013
	2270	5) на аверсе надпись «МОСКОВСКАЯ ДЕНЬГА»	глад	ЕД 014
		ПОЛУШКА		
	2271	1) обычный образец	глад	I-А/6
	2272	2) МД, обозначение даты арабскими цифрами ⁸⁶	глад	ЕД 015
1711		КОПЕЙКА		
	2273	1) БК	глад	II-А/а
	2274	2) МД, всадник образца 1704 г.	глад	II-Г/6
	2275	3) МД, большой всадник	глад	II-Д/6
	2276	4) МД, всадник на гарцющем коне	глад	II-Е/6
	2277	5) МД, с двойным обозначением даты на реверсе (славянскими буквами и арабскими цифрами)	глад	!! 016
	2278	6) без обозначения монетного двора	глад	— 017
	2279	ДЕНЬГА	глад	I-Б/6
	2280	ПОЛУШКА	глад	I-А/6
1712		КОПЕЙКА		
	2281	1) БК	глад	II-А/а
	2282	2) БК	сетч	— II-А/а
	2283	3) МД, большой всадник	глад	II-Д/6
	2284	4) МД, всадник на гарцющем коне	глад	II-Е/6
	2285	5) без обозначения монетного двора	глад	II-Е/6

⁸⁴ См. рис. 129 в главе IV.

⁸⁵ Монеты №№ 2264 и 2267 представляют собой неутвержденные образцы с более тщательным оформлением аверса и реверса и со сложным оформлением гурта. Подобные улучшения были сделаны, видимо, затем, чтобы затруднить подделку монет.

⁸⁶ Наиболее вероятно, что монеты №№ 2268—2270 и 2272 отчеканены по нереализованному проекту, предусматривавшему введение новой монетной стопы порядка 25 руб. из пуда меди. Всем монетам этой серии придано новое внешнее оформление, причем для денег было разработано три варианта. К данной серии относится и копейка 1710 г., отчеканенная в серебре и оформленная по образцу дореформенных серебряных копеек (см. № 2200); медные экземпляры этой копейки — новоделы (см. № 2265).

		ДЕНЬГА		
	2286	1) надпись на реверсе «САМОДЕРЖЕЦ», написание даты по I или по II варианту	глад	I-Б/б
	2287	2) надпись на реверсе «ПОВЕЛИТЕЛЬ», написание даты по III варианту	глад	I-Д/д
		ПОЛУШКА		
	2288	1) надпись на реверсе «САМОДЕРЖЕЦ», написание даты по I или по II варианту	глад	I-А/б
	2289	2) надпись на реверсе «ПОВЕЛИТЕЛЬ», написание даты по III варианту	глад	I-Е/г
1713		КОПЕЙКА		
	2290	1) БК, малый всадник	глад	II-Б/б
	2291	2) МД, всадник, отклонившийся назад	глад	II-З/б
	2292	3) МД, малый всадник	глад	— II-Б/б
	2293	4) МД <i>НОВОДЕЛ</i>	глад	• 113
	2294	5) МДЗ, малый всадник	глад	• II-Б/б
	2295	6) НД, малый всадник	глад	II-Б/б
	2296	7) НД, всадник на вздыбленном коне	глад	II-Ж/б
	2297	8) НДЗ, малый всадник	глад	• II-Б/б
	2298	9) НДЗ, всадник на вздыбленном коне	глад	• II-Ж/б
	2299	10) без обозначения монетного двора, всадник на гарцующем коне	глад	II-Е/б
	2300	11) без обозначения монетного двора, всадник особого рисунка	глад	— 018
		ДЕНЬГА		
	2301	1) орел образца 1712 г.	глад	I-Д/д
	2302	2) орел образца 1716 г.	глад	I-Е/д
	2303	ПОЛУШКА	глад	I-Е/г
1714		КОПЕЙКА		
	2304	1) МД, всадник, отклонившийся назад	глад	II-З/б
	2305	2) МД, малый всадник	глад	II-Б/б
	2306	3) МД, всадник на вздыбленном коне	глад	II-Ж/б
	2307	4) МДД, всадник на вздыбленном коне	глад	— II-Ж/б
	2308	5) НД, малый всадник	глад	II-Б/б
	2309	6) НД, всадник на вздыбленном коне	глад	II-Ж/б
	2310	7) НДД, всадник на вздыбленном коне	глад	• II-Ж/б

	2311	ДЕНЬГА ПОЛУШКА	глад	I-Д/д
	2312	1) обычный образец, обозначение даты славянскими буквами	глад	I-Е/г
	2313	2) <i>малый кружок, обозначение даты арабскими цифрами</i> НОВОДЕЛ	÷	121
1715	КОПЕЙКА			
	2314	1) МД	глад	II-Ж/б
	2315	2) НД	глад	II-Ж/б
	2316	3) НД	сетч	— II-Ж/б
	2317	ДЕНЬГА КОПЕЙКА	глад	I-Д/д
1716	2318	1) БК, всадник нового рисунка	глад	— II-В/б
	2319	2) МД, всадник на вздыбленном коне	глад	II-Ж/б
	2320	3) МДЗ, всадник, отклонившийся назад	глад	• II-З/б
	2321	4) НД, всадник нового рисунка	глад	— II-В/б
	2322	5) НД, всадник на вздыбленном коне.	глад	• II-Ж/б
	2323	6) НДЗ, всадник нового рисунка	глад	— II-В/б
	2324	7) НДЗ, всадник, отклонившийся назад	глад	• II-З/б
	2325	8) НДЗ, всадник на вздыбленном коне	глад	• II-Ж/б
	2326	ДЕНЬГА	глад	I-Е/д
	2327	ПОЛУШКА КОПЕЙКА	глад	— I-Е/г
1717	2328	1) БК, всадник образца 1716 г.	глад	— II-В/б
	2329	2) МД, всадник на вздыбленном коне	глад	II-Ж/б
	2330	3) НД, всадник образца 1716 г.	глад	• II-В/б
	2331	4) НД, всадник на вздыбленном коне	глад	— II-Ж/б
	2332	5) НДЗ, всадник образца 1716 г.	глад	• II-В/б
	2333	6) НДЗ, всадник на вздыбленном коне	глад	— II-Ж/б
	2334	ДЕНЬГА КОПЕЙКА	глад	I-Е/д
1718	2335	1) БК, всадник образца 1716 г.	глад	— II-В/б
	2336	2) БК НОВОДЕЛ	—	114
	2337	3) МД, всадник на вздыбленном коне	глад	II-Ж/б
	2338	4) НД, всадник образца 1716 г.	глад	• II-В/б
	2339	5) НДЗ, всадник образца 1716 г.	глад	÷ II-В/б

	2340	6) МД — I, обозначение даты арабскими цифрами ⁸⁷	надп	ЕД	019
	2341	7) обозначение даты арабскими цифрами, малый кружок	надп	÷	020
		ДЕНЬГА			
	2342	1) обычный образец	глад	÷	021
	2343	2) обозначение даты арабскими цифрами, малый кружок	шнур	÷	022
		ПОЛУШКА			
	2344	1) старый образец, обычный кружок	глад	—	I-E/г
	2345	2) старый образец, малый кружок ⁸⁸	глад	÷	023
	2346	3) НД, обозначение даты славянскими буквами ⁸⁹	глад		III-A/a
	2347	4) НД, обозначение даты арабскими цифрами	глад	—	III-A/б
	2348	5) без обозначения монетного двора, обозначение даты славянскими буквами	глад	—	III-A/a
	2349	6) без обозначения монетного двора, обозначение даты арабскими цифрами, на реверсе короны нет	глад	•	III-A/б
	2350	7) без обозначения монетного двора, обозначение даты арабскими цифрами, на реверсе корона	глад		III-A/г
	2351	8) I, обозначение даты арабскими цифрами, кружок обычного размера	глад	÷	024
	2352	9) I, обозначение даты арабскими цифрами, большой кружок ⁹⁰	глад	ЕД	025
1719		КОПЕЙКА			
	2353	1) на аверсе московский герб	надп	÷	118/119
		НОВОДЕЛ			

⁸⁷ Монета свидетельствует о состоявшейся в 1718 г. четвертой неудачной попытке ввести для медной монеты внешнее оформление, аналогичное оформлению дореформенных серебряных копеек. Предполагаемый знак минцмейстера И. Ланга («I») находится рядом с датой.

⁸⁸ Монеты №№ 2341, 2343 и 2345 — неутвержденные образцы монет новой, введенной в 1718 г., монетной стопы в 40 руб. из пуда меди.

⁸⁹ Среди полушек III группы встречаются экземпляры с ошибками в написании даты, некоторые из которых могут ввести в заблуждение начинающих коллекционеров. Прежде всего это относится к случаям, когда бывает неправильно проставлена последняя цифра даты («Е» вместо «К», «I» вместо «8» и т. д.).

⁹⁰ На монетах №№ 2351 и 2352 предполагаемый знак минцмейстера И. Ланга («I») находится между цифрами даты.

	2354	2) на аверсе вензель «РАС» НОВОДЕЛ	надп	÷	116/119
	2355	3) на аверсе вензель «РС» НОВОДЕЛ	надп	÷	120/119
		ПОЛУШКА			
	2356	1) НД, обозначение даты славянскими буквами, на реверсе короны нет	глад		III-A/a
	2357	2) НД, обозначение даты славянскими буквами, на реверсе корона	глад	•	III-A/в
	2358	3) НД, обозначение даты арабскими цифрами	глад	—	III-A/б
	2359	4) без обозначения монетного двора, обозначение даты славянскими буквами	глад	—	III-A/a
	2360	5) без обозначения монетного двора, обозначение даты арабскими цифрами, на реверсе короны нет	глад		III-A/б
	2361	6) без обозначения монетного двора, обозначение даты арабскими цифрами, на реверсе корона	глад		III-A/г
1720		ПОЛУШКА			
	2362	1) НД, обозначение даты славянскими буквами, на реверсе короны нет	глад		III-A/a
	2363	2) НД, обозначение даты славянскими буквами, на реверсе корона	глад		III-A/в
	2364	3) НД, обозначение даты арабскими цифрами	глад	•	III-A/б
	2365	4) НД, обозначение даты смешанное («17К»)	глад	—	III-A/д
	2366	5) без обозначения монетного двора, обозначение даты славянскими буквами	глад	•	III-A/a
	2367	6) без обозначения монетного двора, обозначение даты арабскими цифрами, на реверсе короны нет	глад		III-A/б
	2368	7) без обозначения монетного двора, обозначение даты арабскими цифрами, на реверсе корона	глад	—	III-A/г
	2369	8) без обозначения монетного двора, обозначение даты смешанное («17К»)	глад	—	III-A/д
1721		КОПЕЙКА			
	2370	1) без титула «ВРП»	сетч	÷	026
	2371	2) с титулом «ВРП»	сетч	÷	027

	2372	3) с титулом «ВРП» НОВОДЕЛ ⁹¹	глад	÷	115
		ПОЛУШКА			
	2373	1) НД, обозначение даты славянскими буквами	глад		III-A/a
	2374	2) НД, обозначение даты арабскими цифрами	глад	—	III-A/б
	2375	3) без обозначения монетного двора, обозначение даты славянскими буквами	глад	•	III-A/a
	2376	4) без обозначения монетного двора, обозначение даты арабскими цифрами	глад		III-A/б
	2377	5) без обозначения монетного двора, обозначение даты смешанное («17К1»)	глад	—	III-A/д
	2378	ПОЛУШКА (без обозначения номинала) ⁹²	глад	ЕД	028
1722		ПОЛУШКА			
	2379	1) НД	глад	—	III-A/б
	2380	2) без обозначения монетного двора	глад		III-A/б
1723		ПЯТЬ КОПЕЕК			
	2381	1) обычный образец ⁹³	сетч		V-A/a,б
	2382	2) с изображением бога войны Марса	узор	!!	029
	2383	3) с московским гербом ⁹⁴	узор	!!	030
	2384	4) с московским гербом НОВОДЕЛ		—	122
1724		ПЯТЬ КОПЕЕК			
	2385	1) МД	сетч		V-A/a
	2386	2) без обозначения монетного двора	сетч		V-A/a

⁹¹ Монеты №№ 2370 и 2371 — неутвержденные образцы копеек новой, 40-рублевой, монетной стопы. Новодел № 2372 отчеканен подлинными штемпелями монеты № 2371, прошедшими доработку (поверх ободка из трилистников на этих штемпелях был вырезан ободок с растительным узором другого рисунка и подправлены некоторые детали изображения на аверсе).

⁹² Монета, считавшаяся ранее копеейкой, в действительности является полушкой (ее масса равна 0,85 г). Вероятно, эта пробная монета представляет собой попытку затруднить массовое изготовление фальшивых полушек за счет усложнения оформления их аверса и реверса. Однако изготовление штемпелей со сложным рисунком значительно повышало стоимость производства монет и тем самым сокращало доходы казны от эксплуатации монетной регалии. Видимо, поэтому портретная полушка № 2378 и не была принята к массовой чеканке.

⁹³ Среди пятаков образца 1723 г. известны разновидности, отличающиеся от большинства этих монет расположением на аверсе счетных точек (вверху расположены две точки, а внизу одна) и размещением в кресте даты: дата читается не снизу вверх, а сверху вниз. Пятаки с необычным размещением даты имеют и необычное для таких монет соотношение сторон (↑ ↓ вместо ↓ ↑). Кроме того, встречаются экземпляры с такими ошибками в написании даты, которые могут ввести в заблуждение неопытных коллекционеров, например: «1276 ГОДА» (вместо «1726 ГОДА») или «1721 ГОДА» (действительная дата чеканки неизвестна).

⁹⁴ Монеты №№ 2382 и 2383 — неутвержденные образцы внешнего оформления пятака, принятого в 1723 г. к массовой чеканке.

		ГРОШ			
	2387	1) с I видом гурта	сетч	÷	031
	2388	2) со II видом гурта	глад	!!	031
		КОПЕЙКА			
	2389	1) надпись «КОПЕЙКА» в одну строку	сетч	•	IV-A/a
	2390	2) надпись «КО-ПЕЙ-КА» в три строки ⁹⁵	сетч	!!	032
	2391	3) надпись «КО-ПЕЙ-КА» в три строки <i>НОВОДЕЛ</i>	глад	—	123
1725	2392	ПЯТЬ КОПЕЕК МД /Н • /	сетч		V-A/a
1726		ГРИВЕННИК («меншиков»)			
	2393	1) подлинник ⁹⁶	надп	!!	033
	2394	2) <i>НОВОДЕЛ</i>		—	124
		ПЯТЬ КОПЕЕК			
	2395	1) МД	сетч		V-A/a
	2396	2) НД	сетч		V-A/a,б
	2397	3) КД <i>НОВОДЕЛ</i>		•	V-A/a
	2398	4) без обозначения монетного двора <i>НОВОДЕЛ</i>		•	V-A/a
		КОПЕЙКА			
	2399	1) подлинник ⁹⁷	сетч	!!	034
	2400	2) <i>НОВОДЕЛ</i>	глад	—	125
1727		ПЯТЬ КОПЕЕК			
	2401	1) МД	сетч	•	V-A/a
	2402	2) НД	сетч		V-A/a,б
	2403	3) КД ⁹⁸ /Н • /	сетч		V-A/a
		ГРОШ			
	2404	1) МОСКВА, с крестом	сетч	ЕД	036
	2405	2) без обозначения монетного двора, с вензелем	сетч	!!	035
	2406	3) без обозначения монетного двора, с вензелем <i>НОВОДЕЛ</i>	глад	—	126
	2407	2 КОПЕЙКИ МОСКВА, с вензелем	сетч	ЕД	038
		КОПЕЙКА			
	2408	1) МОСКВА, с крестом	узор	ЕД	037
	2409	2) МОСКВА, с вензелем	узор	ЕД	039
	2410	3) М, с вензелем	узор	ЕД	040

⁹⁵ Монеты №№ 2387, 2388 и 2390 — пробные оттиски неутвержденных штампов, предназначавшихся для перечеканки копеек образца 1704 г. (перечеканкой с использованием утвержденных штампов изготовлена монета № 2389). Наличие гладкого гурта у монеты № 2388 объясняется изготовлением ее из копейки образца 1704 г. перечеканкой без дополнительного гурчения.

⁹⁶ Монета отчеканена по нереализованному проекту, предусматривавшему, видимо, прекращение чеканки серебряной разменной монеты и выпуск вместо нее медных монет.

⁹⁷ Монета является пробным оттиском не использованных в работе штампов, предназначавшихся для перечеканки копеек 1704—1718 гг.

⁹⁸ Пятаки 1727 г. встречаются с различным написанием номинала: «ПЯТЬ КОПЕЕК», «ПЯТЬ КОПЕЯК» и «ПЯТЬ КОПЕИК». Согласно сенатскому указу от 25 августа 1738 г., монеты, на которых написано «ПЯТЬ КОПЕИК», — фальшивые.

		ПОЛУШКА			
	2411	1) с вензелем Екатерины I ⁹⁹	глад	÷	041
	2412	2) с вензелем Петра II ¹⁰⁰	глад	!!	043
1728	2413	КОПЕЙКА МОСКВА ¹⁰¹ /Н • /	узор		V-A/a, б
1729	2414	ПЯТЬ КОПЕЕК МД	сетч		V-A/a
	2415	КОПЕЙКА МОСКВА	узор		V-A/a
1730		ПЯТЬ КОПЕЕК			
	2416	1) МД (или «ДМ»)	сетч		V-A/a
	2417	2) МД	шнур	÷	V-A/a
	2418	3) ММ ¹⁰²	сетч	—	V-A/a
	2419	КОПЕЙКА МОСКВА ¹⁰³	сетч	÷	044
	2420	ДЕНЬГА	сетч		VI-A/a
		ПОЛУШКА			
	2421	1) с I видом гурта	шнур		VI-A/a
	2422	2) со II видом гурта	узор	•	VI-A/a
	2423	ПОЛУШКА (отчеканена на кружке деньги)			
1731		ДЕНЬГА	сетч	÷	045
	2424	1) с I видом гурта	сетч		VI-A/a
	2425	2) со II видом гурта ¹⁰⁴	глад	—	046
		ПОЛУШКА			
	2426	1) с I видом гурта	шнур		VI-A/a
	2427	2) со II видом гурта	узор	•	VI-A/a
1734	2428	ДЕНЬГА	сетч		VI-A/a
		ПОЛУШКА			
	2429	1) с I видом гурта	шнур		VI-A/a
	2430	2) со II видом гурта	узор	÷	VI-A/a
1735	2431	КОПЕЙКА ¹⁰⁵	шнур	!!	047
	2432	ДЕНЬГА	сетч		VI-A/a
		ПОЛУШКА			
	2433	1) с I видом гурта	шнур		VI-A/a

⁹⁹ Монеты №№ 2404, 2405 и 2407—2411 отчеканены по нереализованному проекту, предусматривавшему ликвидацию назревшего разменного кризиса. Правильность датировки 1727 годом копейки № 2410 подтверждается ее рисунком в таблицах, составленных в середине XVIII в.

¹⁰⁰ Пробная полушка № 2412, как и недатированная копейка с вензелем Петра II (№ 3918), не вошла в число монет нового образца, принятых к массовой чеканке в связи с воцарением Петра II. Прежде эти две монеты ошибочно причислялись к новодельным.

¹⁰¹ Среди копеек 1728 г. встречается разновидность, отличающаяся от большинства таких монет размещением даты. Дата на ней читается не снизу вверх, а сверху вниз. Такая разновидность имеет к тому же и необычное соотношение сторон (↑ вместо ↓).

¹⁰² Не исключено, что литеры «ММ» были выбиты на штемпеле аверса монеты ошибочно, вместо литер «МД».

¹⁰³ Пробная монета, оттиснутая неутвержденными штемпелями, предназначавшимися для перечеканки пятаков образца 1723 г. в копейки 8-рублевой монетной стопы.

¹⁰⁴ Деньга № 2425 изготовлена из копейки 1707 г. (большого формата) перечеканкой без дополнительного гурчения. Такие монеты встречаются и в некоторых других годах.

¹⁰⁵ Пробная монета, оттиснутая неутвержденными штемпелями, предназначавшимися для перечеканки пятаков образца 1723 г. в копейки 8-рублевой монетной стопы.



1736	2434	2) со II видом гурта ¹⁰⁶	узор	÷	VI-A/a	
	2435	3) <i>НОВОДЕЛ</i>		•	127	
	2436	ДЕНЬГА	сетч		VI-A/a	
	2437	ПОЛУШКА (две разновидности гурта — с наклоном насечки вправо и влево)				
1737	2438	ДЕНЬГА	шнур		VI-A/a	
	2439	ПОЛУШКА (две разновидности гурта — с наклоном насечки вправо и влево)	сетч		VI-A/a	
1738	2440	ДЕНЬГА	шнур		VI-A/a	
	2441	ПОЛУШКА (две разновидности гурта — с наклоном насечки вправо и влево)	сетч		VI-A/a	
1739		ДЕНЬГА	шнур		VI-A/a	
	2442	1) подлинник	сетч		VI-A/a	
	2443	2) <i>НОВОДЕЛ</i>		•	128	
	2444	ПОЛУШКА (две разновидности гурта — с наклоном насечки вправо и влево)				
1740		ПЯТЬ КОПЕЕК	шнур		VI-A/a	
	2445	1) подлинник ¹⁰⁷	сетч	!!	048	
	2446	2) <i>НОВОДЕЛ</i>		—	129	
	2447	1) СПБ, надпись вокруг портрета Анны замкнута				
	2448	2) СПБ, надпись вокруг портрета Анны замкнута	сетч	÷	049-a	
	2449	3) СПБ, надпись вокруг портрета Анны не замкнута		—	130-a	
	2450	4) СПБ, надпись вокруг портрета Анны не замкнута	глад	!!	049-б	
	2451	5) СПБ, с портретом Иоанна III ¹⁰⁸		—	130-б	
				сетч	÷	050

¹⁰⁶Полушки 1730—1735 гг. с узорным гуртом изготовлены из копеек 1728—1729 гг. перечеканкой без перегурчивания. Известен также экземпляр полушки 1731 г. с гладким гуртом, изготовленный перечеканкой копейки образца 1704 г. (см. рисунок).



¹⁰⁷Монета представляет собой пробный оттиск неутвержденных штемпелей, предназначенных для перечеканки пятаков образца 1723 г. (без изменения их монетной стопы) после освидетельствования каждой ранее выпущенной монеты такого номинала с целью изъятия из обращения фальшивых. Помещенное на реверсе монеты (на груди орла) изображение ордена Андрея Первозванного изготовлено из желтого металла.

¹⁰⁸Монеты №№ 2447, 2449, 2451 — пробные оттиски неутвержденных штемпелей, предназначенных для перечеканки пятаков образца 1723 г. в двухкопеечники после освидетельствования каждого ранее выпущенного пятака с целью изъятия из обращения фальшивых. Для чеканки монеты № 2451 был использован штемпель аверса серебряной полтины и штемпель реверса двухкопеечника № 2447.

	2452	6) СДБ, с портретом Иоанна III НОВОДЕЛ		—	131
	2453	ДЕНЬГА	сетч		VI-A/a
	2454	ПОЛУШКА (две разновидности гурта — с наклоном насечки вправо и влево)	шнур		VI-A/a
1741	2455	ДЕНЬГА	сетч		VI-A/a
	2456	ПОЛУШКА (две разновидности гурта — с наклоном насечки вправо и влево)	шнур		VI-A/a
1743	2457	КОПЕЙКА ¹⁰⁹ ДЕНЬГА	надп	!!	051
	2458	1) орел образца 1730 г.	сетч		VI-A/a
	2459	2) орел нового образца	сетч		VI-B/a
	2460	ПОЛУШКА	шнур		VI-A/a
1744	2461	ДЕНЬГА	сетч		VI-B/a
	2462	ПОЛУШКА	шнур	•	VI-A/a
1745	2463	ДЕНЬГА	сетч		VI-B/a
	2464	ПОЛУШКА	шнур	•	VI-A/a
1746	2465	ДЕНЬГА	сетч		VI-B/a
	2466	ПОЛУШКА	шнур		VI-A/a
1747	2467	ДЕНЬГА	сетч		VI-B/a
	2468	ПОЛУШКА	шнур		VI-A/a
1748	2469	1) орел образца 1744 г.	сетч		VI-B/a
	2470	2) орел образца 1730 г. НОВОДЕЛ		•	см. 128
	2471	ПОЛУШКА орел нового образца	шнур		VI-B/a
1749	2472	ДЕНЬГА ПОЛУШКА	сетч		VI-B/a
	2473	1) орел образца 1730 г.	шнур	•	VI-A/a
	2474	2) орел образца 1748 г.	шнур		VI-B/a
1750	2475	ДЕНЬГА ПОЛУШКА	сетч		VI-B/a
	2476	1) орел образца 1730 г.	шнур	•	VI-A/a
	2477	2) орел образца 1748 г.	шнур		VI-B/a
1751	2478	ДЕНЬГА	сетч		VI-B/a
	2479	ПОЛУШКА (две разновидности гурта — с наклоном насечки вправо и влево)	шнур		VI-B/a
1752	2480	ДЕНЬГА	сетч		VI-B/a
1753	2481	ДЕНЬГА	сетч		VI-B/a
1754	2482	ДЕНЬГА ПОЛУШКА	сетч		VI-B/a
	2483	1) орел образца 1730 г.	шнур		VI-A/a
	2484	2) орел образца 1748 г.	шнур		VI-B/a
1755		1 КОПЕЙКА			
	2485	1) СДБ, обычный образец	сетч		VII-A/a
	2486	2) СДБ, обычный образец	надп	—	VII-A/a
	2487	3) ММД, обычный образец	сетч		VII-A/a

¹⁰⁹ Пробная монета, оттиснутая неутвержденными штемпелями, предназначавшимися для перечеки пятаков образца 1723 г. в колейки 8-рублевой монетной стопы.

	2488	4) без обозначения монетного двора, обычный образец, гуртовая надпись «С. ПЕТЕРБУРГСКОГО МОНЕТНОГО ДВОРА»	надп	•	VII-A/a
	2489	5) без обозначения монетного двора, обычный образец, гуртовая надпись «МОСКОВСКОГО МОНЕТНОГО ДВОРА»			
	2490	/Н • /	надп		VII-A/a
	2491	6) без обозначения монетного двора, обычный образец, гуртовая надпись «ЕКАТЕРИНБУРГСКОГО ДВОРА»	надп		VII-A/a
	2492	7) без обозначения монетного двора, обычный образец /Н • /	сетч	÷	VII-A/a
	2493	8) без обозначения монетного двора, на обеих сторонах монеты — орел на облаках особого рисунка	надп	÷	052
	2494	9) BS, на аверсе — портрет, на реверсе — орел на облаках особого рисунка	надп	÷	053
	2495	10) BS, на аверсе — портрет, на реверсе — орел в рамке	надп	!!	054
	2496	11) на аверсе — орел в рамке, на реверсе — орел на облаках особого рисунка	надп	ЕД	055
	2497	12) на аверсе — портрет, на реверсе — орел в круговой надписи	сетч	ЕД	056
	2498	13) на аверсе — орел в круговой надписи, на реверсе — вензель без даты	сетч	÷	057
	2499	14) на аверсе — орел в рамке, на реверсе — вензель с датой ¹¹⁰	сетч	÷	058
1756	2500	<i>КОПЕЙКА (без обозначения номинала) СПБ, на аверсе — портрет, на реверсе — орел в рамке</i> 1 КОПЕЙКА 1) СПБ		÷	132
			сетч		VII-A/a

¹¹⁰ Монеты №№ 2492—2498 — неутвержденные образцы внешнего оформления копеек новой, 8-рублевой, монетной стопы. Монета № 2492 отличается от монет обычного образца не только рисунком облаков, но и необычным для таких монет соотношением сторон (↑ вместо ↓).

¹¹¹ Аверс новодела отчеканен штемпелем аверса новодельной серебряной полтины. Все экземпляры без обозначения монетного двора — либо гальванокопии, либо подделки, на которых срезаны литеры «СПБ».

1757	2501	2) ММД	сетч		VII-A/a	
	2502	3) без обозначения монетного двора, гуртовая надпись «МОСКОВСКОГО МОНЕТНОГО ДВОРА»	надп	•	VII-A/a	
	2503	4) без обозначения монетного двора, гуртовая надпись «ЕКАТЕРИНБУРГСКОГО ДВОРА»	надп		VII-A/a	
	2504	5) без обозначения монетного двора	сетч	•	VII-A/a	
		ПЯТЬ КОПЕЕК				
	2505	1) с гербом города Петербурга	сетч	!!	059	
	2506	2) с московским гербом	сетч	ЕД	060	
	2507	3) с гербом царства Сибирского ¹¹²	сетч	ЕД	061	
	2508	4) СПМ, с орлом НОВОДЕЛ		—	см. 133	
	2509	5) ЕМ, с орлом НОВОДЕЛ		•	см. 133	
	2510	6) без обозначения монетного двора, с орлом НОВОДЕЛ			• 133	
		ДВЕ КОПЕЙКИ				
	2511	1) обозначение номинала над московским гербом /Н • /	сетч	•	VIII-A/a	
	2512	2) обозначение номинала над московским гербом	надп		VIII-A/a	
	2513	3) обозначение номинала под московским гербом /Н • /	сетч		VIII-B/a	
2514	4) обозначение номинала под московским гербом	надп		VIII-B/a		
2515	5) СПМ НОВОДЕЛ		—	VIII-B/a		
	КОПЕЙКА					
2516	1) без обозначения монетного двора, с орлом на облаках	надп		VII-A/a		
2517	2) ММД, с орлом на облаках	сетч	÷	VII-A/a		
2518	3) без обозначения монетного двора, с московским гербом /Н • /	сетч		VIII-A/a		
2519	4) ЕМ, с московским гербом НОВОДЕЛ		•	VIII-A/a		
2520	ДЕНЬГА /Н • /	рубч		VIII-A/a		
2521	ПОЛУШКА /Н • /	рубч		VIII-A/a		
1758	ПЯТЬ КОПЕЕК					
	2522	1) ММ	сетч		VIII-A/a	
	2523	2) без обозначения монетного двора	сетч		VIII-A/a	
	ДВЕ КОПЕЙКИ					
2524	1) обозначение номинала над московским гербом	сетч	—	VIII-A/a		

¹¹² Монеты №№ 2505—2507 — неутвержденные образцы внешнего оформления пятяков 16-рублевой монетной стопы, массовая чеканка которых была начата в 1758 г.

1759	2525	2) обозначение номинала над московским гербом	надп	VIII-A/a
	2526	3) обозначение номинала под московским гербом	сетч	VIII-B/a
	2527	4) обозначение номинала под московским гербом	надп	VIII-B/a
	2528	КОПЕЙКА	сетч	VIII-A/a
	2529	ДЕНЬГА	рубч	VIII-A/a
	2530	ПОЛУШКА	рубч	VIII-A/a
		ПЯТЬ КОПЕЕК		
	2531	1) ММ	сетч	VIII-A/a
	2532	2) без обозначения монетного двора	сетч	VIII-A/a
		ДВЕ КОПЕЙКИ		
	2533	1) обозначение номинала над московским гербом	*сетч	— VIII-A/a
	2534	2) обозначение номинала над московским гербом	надп	VIII-A/a
	2535	3) обозначение номинала под московским гербом	сетч	VIII-B/a
	2536	4) обозначение номинала под московским гербом	надп	VIII-B/a
	1760	2537	КОПЕЙКА	сетч
2538		ДЕНЬГА	рубч	VIII-A/a
2539		ПОЛУШКА	рубч	VIII-A/a
2540		10 КОПЕЕК аверс монеты (с орлом) не отчеканен НОВОДЕЛ		÷ 134
		ПЯТЬ КОПЕЕК		
2541		1) ММ	сетч	VIII-A/a
2542		2) без обозначения монетного двора	сетч	VIII-A/a
2543		4 КОПЕЙКИ аверс монеты (с московским гербом) не отчеканен НОВОДЕЛ		÷ 135
		ДВЕ КОПЕЙКИ		
2544		1) с вензелем, обозначение номинала над московским гербом	надп	VIII-A/a
2545	2) с вензелем, обозначение номинала под московским гербом	сетч	VIII-B/a	
2546	3) с вензелем, обозначение номинала под московским гербом	надп	VIII-B/a	
2547	4) с военной арматурой ¹¹³	сетч	ЕД 062	
2548	КОПЕЙКА с вензелем	сетч	VIII-A/a	

¹¹³ Пробный двухкопеечник № 2547 отчеканен по проекту, предполагавшему введение для медной монеты 32-рублевой монетной стопы. Такой проект был реализован в 1762 г. Имеются неподтвержденные сведения об изготовлении в 1760 г. пробной копейки такого же образца. Кроме того, известны четырехкопеечники массового выпуска 1762 г., реверс которых отчеканен штампом с перегразированной последней цифрой даты — из нуля в двойку.

		ДЕНЬГА			
	2549	1) с вензелем	рубч		VIII-A/a
	2550	2) с военной арматурой НОВОДЕЛ		—	136
	2551	3) с военной арматурой, аверс монеты не отчеканен НОВОДЕЛ		—	см. 136
1761	2552	10 КОПЕЕК НОВОДЕЛ		•	137
	2553	ПЯТЬ КОПЕЕК 1) ММ	сетч	—	VIII-A/a
	2554	2) без обозначения монетно- го двора	сетч		VIII-A/a
	2555	4 КОПЕЙКИ НОВОДЕЛ		•	138
	2556	ДВЕ КОПЕЙКИ 1) с вензелем, обозначение номинала над московским гербом	надп	÷	VIII-A/a
	2557	2) с вензелем, обозначение номинала под московским гербом	сетч		VIII-B/a
	2558	3) с военной арматурой НОВОДЕЛ		•	139
	2559	КОПЕЙКА с вензелем	сетч		VIII-A/a
	2560	ДЕНЬГА с военной арматурой НОВОДЕЛ		•	140
1762	2561	10 КОПЕЕК	сетч		IX-A/a
	2562	ПЯТЬ КОПЕЕК 4 КОПЕЙКИ (на кружке обыч- ного размера)	сетч		VIII-A/a
	2563	1) с I видом гурта	сетч		IX-A/a
	2564	2) с гуртовой надписью «ЕКАТЕРИНБУРГСКО- ГО ДВОРА»	надп	•	IX-A/a
	2565	3) с гуртовой надписью «МОСКОВСКОГО МО- НЕТНОГО ДВОРА»	надп	÷	IX-A/a
	2566	4 КОПЕЙКИ (изготовлены пе- речеканкой монет образца 1757 г. несоответствующих номиналов — пятака и ко- пейки)	сетч	÷	063-а, б
		ДВЕ КОПЕЙКИ			
	2567	1) с вензелем Елизаветы I	сетч		VIII-B/a
	2568	2) с военной арматурой	сетч		IX-A/a
		1 КОПЕЙКА			
	2569	1) с I видом гурта	сетч	÷	064
	2570	2) со II видом гурта	рубч	÷	064
	2571	ДЕНЬГА ¹¹⁴	рубч	÷	065-а, б

¹¹⁴ Монета представляет собой пробный оттиск штемпелей, предназначавшихся для перечеканки полушек 16-рублевой монетной стопы в деньги 32-рублевой стопы (массовая перечеканка полушек в 1762 г. не производилась). Некоторые экземпляры монеты имеют гладкий гурт.

1763	ПЯТЬ КОПЕЕК				
	2572	1) СПМ	сетч		VIII-A/6
	2573	2) ММ	сетч		VIII-A/6
	2574	3) ЕМ	сетч		VIII-A/6
	2575	4) СМ	сетч		VIII-A/6
	2576	5) без обозначения монетно- го двора	сетч	÷	VIII-A/6
	ДВЕ КОПЕЙКИ				
	2577	1) СПМ	сетч		VIII-B/6
	2578	2) СПМ	надп	•	VIII-B/6
	2579	3) ММ	сетч		VIII-B/6
2580	4) ЕМ	сетч		VIII-B/6	
2581	5) без обозначения монетно- го двора	сетч	•	VIII-B/6	
КОПЕЙКА					
2582	1) ММ	сетч		VIII-A/6	
2583	2) ЕМ	сетч	—	VIII-A/6	
2584	3) без обозначения монетно- го двора			VIII-A/6	
			•	НОВОДЕЛ	
	2585	ДЕНЬГА СПМ	шнур	ЕД	066
1764	ПЯТЬ КОПЕЕК				
	2586	1) СПМ	сетч		VIII-A/6
	2587	2) ММ	сетч		VIII-A/6
	2588	3) ЕМ	сетч		VIII-A/6
	2589	4) СМ	сетч		VIII-A/6
	ДВЕ КОПЕЙКИ				
	2590	1) СПМ	сетч		VIII-B/6
	2591	2) ММ	сетч		VIII-B/6
	2592	3) ЕМ	сетч		VIII-B/6
	2593	4) ЕМ	надп	•	VIII-B/6
КОПЕЙКА					
2594	1) СПМ	сетч	—	VIII-A/6	
2595	2) ММ	сетч	•	VIII-A/6	
2596	ДЕНЬГА ЕМ	шнур	÷	VIII-A/6	
1765	ПЯТЬ КОПЕЕК				
	2597	1) СПМ	сетч		VIII-A/6
	2598	2) ММ	сетч		VIII-A/6
	2599	3) ЕМ	сетч		VIII-A/6
	2600	4) ЕМ, орел особого рисун- ка		•	141
					НОВОДЕЛ
	2601	5) СМ	сетч		VIII-A/6
	2602	6) без обозначения монетно- го двора	сетч	—	VIII-A/6
	2603	7) без обозначения монетно- го двора, орел особого рисунка		•	см. 141
					НОВОДЕЛ
ДВЕ КОПЕЙКИ					
2604	1) СПМ	сетч		VIII-B/6	
2605	2) ММ	сетч		VIII-B/6	
2606	3) ЕМ /Н • /	сетч		VIII-B/6	
2607	4) без обозначения монетно- го двора, обозначение но- минала под московским гербом			VIII-B/6	
				НОВОДЕЛ	

	2608	5) без обозначения монетного двора, обозначение номинала над московским гербом НОВОДЕЛ			• 142
		КОПЕЙКА			
	2609	1) ЕМ НОВОДЕЛ			VIII-A/6
	2610	2) без обозначения монетного двора НОВОДЕЛ			VIII-A/6
		ДЕНЬГА			
	2611	1) ЕМ НОВОДЕЛ			VIII-A/6
	2612	2) без обозначения монетного двора НОВОДЕЛ			VIII-A/6
		ПОЛУШКА			
	2613	1) ЕМ НОВОДЕЛ			VIII-A/6
	2614	2) без обозначения монетного двора НОВОДЕЛ			VIII-A/6
1766		ПЯТЬ КОПЕЕК			
	2615	1) СПМ	сетч		VIII-A/6
	2616	2) ММ	сетч		VIII-A/6
	2617	3) ЕМ	сетч		VIII-A/6
	2618	4) СМ	сетч		VIII-A/6
		ДВЕ КОПЕЙКИ			
	2619	1) СПМ	сетч		VIII-B/6
	2620	2) СПМ	надп	•	VIII-B/6
	2621	3) ММ	сетч		VIII-B/6
	2622	4) ЕМ	сетч		VIII-B/6
	2623	5) без обозначения монетного двора	сетч	•	VIII-B/6
		КОПЕЙКА			
	2624	1) СПМ	сетч	—	VIII-A/6
	2625	2) ММ	сетч		VIII-A/6
	2626	ДЕНЬГА ЕМ	рубч		VIII-A/6
	2627	ПОЛУШКА ЕМ	рубч		VIII-A/6
1767		ПЯТЬ КОПЕЕК			
	2628	1) СПМ	сетч	•	VIII-A/6
	2629	2) СПМ, орел особого рисунка НОВОДЕЛ		•	см. 141
	2630	3) ММ	сетч	•	VIII-A/6
	2631	4) ЕМ	сетч	•	VIII-A/6
	2632	5) СМ	сетч	•	VIII-A/6
		ДВЕ КОПЕЙКИ			
	2633	1) СПМ	сетч	•	VIII-B/6
	2634	2) ММ	сетч	—	VIII-B/6
	2635	3) ЕМ	сетч		VIII-B/6
	2636	4) без обозначения монетного двора	сетч	—	VIII-B/6
		КОПЕЙКА			
	2637	1) СПМ	сетч	÷	VIII-A/6
	2638	2) ММ	сетч	÷	VIII-A/6
	2639	ДЕНЬГА ЕМ	рубч		VIII-A/6
	2640	ПОЛУШКА ЕМ	рубч		VIII-A/6
1768		ПЯТЬ КОПЕЕК			
	2641	1) ММ	сетч		VIII-A/6
	2642	2) ЕМ, орел образца 1758 г.	сетч		VIII-A/6

	2643	3) ЕМ, орел нового рисунка	сетч	VIII-Б/б
	2644	ДВЕ КОПЕЙКИ ЕМ	сетч	VIII-Б/б
	2645	ДЕНЬГА ЕМ	рубч	VIII-А/б
1769	2646	ПОЛУШКА ЕМ	рубч	VIII-А/б
		ПЯТЬ КОПЕЕК		
	2647	1) ЕМ, орел образца 1758 г.	сетч	— VIII-А/б
	2648	2) ЕМ, орел нового рисунка	сетч	VIII-Б/б
	2649	ДВЕ КОПЕЙКИ ЕМ	сетч	VIII-Б/б
	2650	ДЕНЬГА ЕМ	рубч	VIII-А/б
		ПОЛУШКА		
	2651	1) ЕМ	рубч	VIII-А/б
	2652	2) без обозначения монетно- го двора <i>НОВОДЕЛ</i>		• VIII-А/б
1770	2653	ПЯТЬ КОПЕЕК ЕМ	сетч	VIII-Б/б
	2654	ДВЕ КОПЕЙКИ ЕМ	сетч	VIII-Б/б
	2655	ДЕНЬГА ЕМ	рубч	VIII-А/б
	2656	ПОЛУШКА ЕМ	рубч	VIII-А/б
1771	2657	ПЯТЬ КОПЕЕК ЕМ	сетч	VIII-Б/б
	2658	ДВЕ КОПЕЙКИ ЕМ	сетч	VIII-Б/б
		ДЕНЬГА		
	2659	1) ЕМ	рубч	VIII-А/б
	2660	2) без обозначения монетно- го двора <i>НОВОДЕЛ</i>		• VIII-А/б
	2661	ПОЛУШКА ЕМ	рубч	VIII-А/б
1772	2662	ПЯТЬ КОПЕЕК ЕМ	сетч	VIII-Б/б
	2663	ДВЕ КОПЕЙКИ ЕМ	сетч	VIII-Б/б
	2664	ДЕНЬГА ЕМ	рубч	VIII-А/б
	2665	ПОЛУШКА ЕМ	рубч	VIII-А/б
1773	2666	ПЯТЬ КОПЕЕК ЕМ	сетч	VIII-Б/б
	2667	ДВЕ КОПЕЙКИ ЕМ	сетч	VIII-Б/б
	2668	ДЕНЬГА ЕМ	рубч	VIII-А/б
	2669	ПОЛУШКА ЕМ	рубч	— VIII-А/б
1774	2670	ПЯТЬ КОПЕЕК ЕМ	сетч	VIII-Б/б
	2671	ДВЕ КОПЕЙКИ ЕМ	сетч	VIII-Б/б
	2672	ДЕНЬГА ЕМ	рубч	— VIII-А/б
1775	2673	ПЯТЬ КОПЕЕК ЕМ	сетч	VIII-Б/б
	2674	ДВЕ КОПЕЙКИ ЕМ	сетч	VIII-Б/б
	2675	ДЕНЬГА ЕМ	рубч	VIII-А/б
	2676	ПОЛУШКА ЕМ	рубч	• VIII-А/б
1776	2677	ПЯТЬ КОПЕЕК ЕМ	сетч	VIII-Б/б
		ДВЕ КОПЕЙКИ		
	2678	1) ЕМ	сетч	VIII-Б/б
	2679	2) СПМ <i>НОВОДЕЛ</i>		— VIII-Б/б
	2680	ПОЛУШКА ЕМ	рубч	— VIII-А/б
1777	2681	ПЯТЬ КОПЕЕК ЕМ	сетч	VIII-Б/б
	2682	ДВЕ КОПЕЙКИ ЕМ	сетч	VIII-Б/б
1778		ПЯТЬ КОПЕЕК		
	2683	1) ЕМ, орел образца 1768 г.	сетч	VIII-Б/б
	2684	2) ЕМ, орел нового рисунка	сетч	VIII-В/б
	2685	ДВЕ КОПЕЙКИ ЕМ	сетч	VIII-Б/б
1779		ПЯТЬ КОПЕЕК		
	2686	1) ЕМ, орел образца 1768 г.	сетч	• VIII-Б/б
	2687	2) ЕМ, орел нового рисунка	сетч	VIII-В/б

1780	2688	ДВЕ КОПЕЙКИ ЕМ	сетч	•	VIII-Б/б
	2689	ПЯТЬ КОПЕЕК ЕМ	сетч		VIII-В/б
1781	2690	ПЯТЬ КОПЕЕК	сетч		VIII-В/б
	2691	1) ЕМ	шнур	•	VIII-В/б
1782	2692	2) КМ /Н • /		•	см. 141
	2693	3) СПМ		•	VIII-А/б
	2694	ДЕНЬГА КМ	НОВОДЕЛ	•	VIII-А/б
	2695	ПОЛУШКА КМ	НОВОДЕЛ	•	VIII-А/б
	2696	ПЯТЬ КОПЕЕК			
1783	2697	1) ЕМ	сетч		VIII-В/б
	2698	2) КМ /Н • /	шнур		VIII-В/б
	2699	ДЕНЬГА КМ	НОВОДЕЛ	•	VIII-А/б
	2700	ПОЛУШКА КМ	НОВОДЕЛ	•	VIII-А/б
1784	2701	ПЯТЬ КОПЕЕК			
	2702	1) ЕМ	сетч		VIII-В/б
	2703	2) КМ /Н /	шнур		VIII-В/б
	2704	ДЕНЬГА КМ /Н /	шнур		VIII-А/б
	2705	ПОЛУШКА КМ /Н /	шнур	•	VIII-А/б
1785	2706	ПЯТЬ КОПЕЕК			
	2707	1) ЕМ	сетч		VIII-В/б
	2708	2) КМ /Н /	шнур		VIII-В/б
	2709	ДЕНЬГА КМ /Н /	шнур		VIII-А/б
	2710	ПОЛУШКА КМ /Н /	шнур	•	VIII-А/б
1786	2711	ПЯТЬ КОПЕЕК			
	2712	1) ЕМ	сетч		VIII-В/б
	2713	2) КМ /Н /	шнур		VIII-В/б
	2714	ДЕНЬГА	рубч		VIII-А/б
	2715	1) ЕМ	шнур		VIII-А/б
1787	2716	2) КМ /Н /	шнур	—	VIII-А/б
	2717	ПЯТЬ КОПЕЕК			
	2718	1) ЕМ	сетч		VIII-В/б
	2719	2) ТМ	шнур	•	VIII-Е/б
	2720	3) ТМ	сетч	—	VIII-Е/б
1788	2721	4) КМ, образец 1781 г.	шнур		VIII-В/б
	2722	5) КМ, новый образец			
	2723	НОВОДЕЛ		•	VIII-Ж/в
	2724	ДВЕ КОПЕЙКИ ТМ	шнур	÷	067
	2725	КОПЕЙКА ТМ	шнур	ЕД	068
	2726	ДЕНЬГА			
	2727	1) КМ	шнур		VIII-А/б
	2728	2) ТМ	шнур	ЕД	069
	2729	ПОЛУШКА			
	2730	1) КМ	шнур		VIII-А/б

1788	2727	2) ТМ ¹¹⁵ ПЯТЬ КОПЕЕК	шнур	ЕД	070
	2728	1) СПМ	сетч		VIII-Е/б
	2729	2) ММ (два варианта расположения букв обозначения монетного двора — под орлом и по сторонам орла)	сетч		VIII-Е/б
	2730	3) ЕМ, орел образца 1780 г.	сетч	•	VIII-В/б
	2731	4) ЕМ, орел нового рисунка	сетч		VIII-Г/б
	2732	5) ТМ	сетч	•	VIII-Е/б
	2733	6) КМ, образец 1781 г.	шнур		VIII-В/б
	2734	7) КМ, новый образец /Н /	шнур		VIII-Ж/в
		ДВЕ КОПЕЙКИ			
	2735	1) СПМ	сетч		VIII-Б/б
	2736	2) СПМ	надп	•	VIII-Б/б
	2737	3) ММ	сетч		VIII-Б/б
	2738	4) ММ	надп	•	VIII-Б/б
	2739	5) ТМ /Н÷/	сетч	—	VIII-Б/б
	2740	6) ТМ	шнур	÷	VIII-Б/б
		КОПЕЙКА			
	2741	1) ММ	сетч		VIII-А/б
	2742	2) без обозначения монетного двора /Н • /	сетч	•	VIII-А/б
	2743	3) без обозначения монетного двора	шнур	—	VIII-А/б
		ДЕНЬГА			
2744	1) КМ	шнур		VIII-А/б	
2745	2) без обозначения монетного двора /Н • /	шнур		VIII-А/б	
	ПОЛУШКА				
2746	1) КМ	шнур	—	VIII-А/б	
2747	2) без обозначения монетного двора <i>НОВОДЕЛ</i>		•	VIII-А/б	
1789		ПЯТЬ КОПЕЕК			
	2748	1) ММ	сетч	—	VIII-Е/б
	2749	2) ЕМ	сетч		VIII-Г/б
	2750	3) КМ /Н /	шнур		VIII-Ж/в
	2751	4) АМ	сетч		VIII-Е/б
		ДВЕ КОПЕЙКИ			
	2752	1) ММ	сетч	—	VIII-Б/б
	2753	2) ЕМ	сетч		VIII-Б/б
	2754	3) АМ	сетч		VIII-Б/б
	2755	КОПЕЙКА ЕМ	сетч		VIII-А/б
		ДЕНЬГА			
2756	1) ЕМ	рубч		VIII-А/б	
2757	2) КМ	шнур	—	VIII-А/б	
2758	3) АМ	шнур	ЕД	071	

¹¹⁵ Монеты №№ 2722, 2723, 2725 и 2727, видимо, первая пробная продукция Таврического монетного двора. В дальнейшем чеканка монет достоинством в копейку, деньгу и полушку на этом дворе не производилась.